



შალვა პატარიძე
ბიზანტიზმი



საქართველოს ქალი

2
1983

ISSN 0321-1509



„საქართველო“ — რუსთაველის დასახარებელი მხატვარი ითარ ჯიშკარიანი.

„საქართველოს ქალი“

საქართველოს კომპარტიის ცენტრალური კომიტეტის უცვლელადი საზოგადოებრივ-პოლიტიკური და მხატვრული-ლიტერატურული ფერწალა.



«САРГВЕЛОС КАЛИ»

Ежемесячный общественно-политический и художественно-литературный журнал ЦК КП Грузии.

პროფესორი ვვალა ჯეჟენია, შვეტლიტი



ქართული
ბიბლიოთეკა

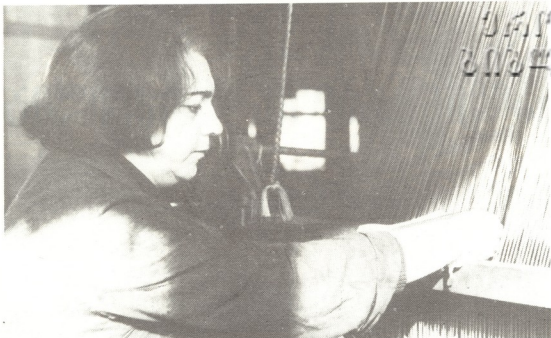
სტალინბრადის ბრძოლის



40 წლისთავი



საქართველო
სოფლის მეურნეობა



ფატი მენდარიშვილი

ღვს უკეთ, ვიდრე გუბი

ქობულეთის ბაშის სახლი ფატიის კოლექტივა სახლითა კავშირის შექმნის მე-60-ე წლისთავისათვის მნიშვნელოვან წარმატებებს მიღწია: 11 თვის პროდუქციის გამოშვების გეგმა 106 პროცენტით შეასრულა, ხოლო შრომის ნაყოფიერების ზრდის დავალება — 110 პროცენტით. განსაკუთრებით დაწინაურდნენ შ. თებიძის და თ. შავიშვილის ბრძოლები.

ფატიამ წლიური გეგმა 20 დეკემბრისათვის გაანაღდა. აქ იგრძნობოდა მთელი კოლექტივის ერთსულოვნება და თავდადება. ფატი მენდარიშვილი, თინა წულუკიძე, ილია საფიდი, გალინა ზუცია, ნანი ზოლქვაძე, ნინა ურავლია, ნინა ბორიჭია, — გადაჯარბებით ასრულებდნენ გეგმებს, დიდი მონაღმებით ქსოვდნენ დეკორატიულ გადახატარებლებს და ღვების საპირეებს.

ფატიის დირექტორის დიდი ჩუბნიძის თვის სამუშაო კაბინეტი იფიქრებდა ნახავთ, თუცა უკვლავ იდრე ცხადდება ფატიკაში. ის ხშირად არის საქსოვ მანქანებთან, მქსოველებთან და თვის მდიდარ გამოცდილებას უზიარებს შთ. დალის გულთან მაქვს ფატიის ავი თუ კარგი, მქსოველთა გაპირვება და დაღბინება.

მისი დაუღალავი ზრუნვის შედეგად ფატიის ეზოში აშენდა მუშა-მოსამსახურეთა საცხოვრებელი ბინა. მაგრამ მუშათა უმრავლესობა ქალაქში ცხოვრობს. იმ მიზნით, რომ მუშებს არ უღებოდეთ საათობო საბრისო ავტობუსის ცდა, მან კატეგორიულად დააყენა საქარეულის სსრ მხუბუქი მრეწველობის სამინისტროს წინაშე სპეციალური ავტობუსის დანიშვნის საკითხი. სამუშაო მუშები ავტობუსით მიდიან და შინაც ავტობუსითვე ბრუნდებიან. ადამიანებისადმი გულთბილმა დამოკიდებულებამ დალი ჩუბნიძის კარგი სახელი დაუმკვიდრა. „ჩვენი დალი“. — ხშირად გაიგონებთ ამ გულსმბიერი ადამიანისადმი ღრმა სიყვარულის გამოხატეულ სიტყვას.

დალი ჭიათურელია, საშუალო სკოლა იქ დაამთავრა.

1967 წელს ფეიქარ-ინჟინრის დიპლომით დალი ქობულეთის ბაშის სახლის საქსოვ ფატიის მოეცილა. პირველ ხანებში უჭირდა კიდევ თავისი თეორიული ცოდნა პრაქტიკულად გამოეყენებინა. მაგრამ მას გამოცდილი გამოეჩინა დახვედა, და მოთვან ბევრი რამ ისწავლა. 1969 წლამდე დალი ხარისხის ინჟინრად მუშაობდა, 1960 წლიდან

1974 წლამდე ის ფატიის მთავარი ინჟინერი იყო, ხოლო 1974 წლიდან იგი ფატიის დირექტორია. დალი დალის დედასთან და მათი ადგილზე დამატების საქმეში. იგი მთელი გულსყურით ზრუნავს მქსოველთა დახელოვნებისათვის, მათთვის საყოფაცხოვრებო და კულტურული პირობების გაუმჯობესებისათვის. უკანასკნელ წლებში დალის მრუნველობის შედეგად სრულიად შეიცვალა მოქველბული მანქანა-დანადგარები, რამაც მნიშვნელოვნად ამაღლა შრომის ნაყოფიერება, გააუმჯობესა პროდუქციის ხარისხი. აჯაური დეკორატიული გადახატარებლები და ღვების საპირე ქსოვლები მოსაწინაა. ისინი იგზავნება მოსკოვში, ლენინგრადში, კიევიში, ხარკოვიში, ტაშკენტში და ჩვენი ქვეყნის სხვა სარეწველო ცენტრებში.

ქობულეთი ელბე კვლავაც თავდაღებით შრომობენ სკა ცენტრალური კომიტეტის ნომრების პლენუმისა და საქართველოს ოპარტიის ცენტრალური კომიტეტის XI პლენუმის აჯაურეებლებათა განსახორციელებლად.

მ. მიგბლიძე



ეროვნული
ბიბლიოთეკა

სასლი სვსსა დოვლაითი

ევსეობს აბაშის რაიონის სოფელ მარანში. ვარ კომმუნურენობა „შრომის“ წევრი. შარშან 10 თვეში ჩემი ოჯახიდან კოლპეტირების წესით მოხელმწიფოს ჩავაბარე 12 ტონა ხორცი. მიზნად დავიხსავე პირველობა არავის დავუთმო. ჩემი ქმარი, კარლო გრიგოლია აბაშის რაიონის სოფელ მარანის კომმუნურენობა „შრომის“ ფერმის მმართველია (ექვსი დერმისა), ვეგნებს დიდი გადაკრებებით ასრულებს, რის გამოც 1982 წლის 10 ოქტომბრიდან 1983 წლის ანგარიშით მუშაობს. მე, ამავე კომმუნურენობის წევრმა, გადავწყვიტე ჩემს ქმარს ამოვუდგე მხარში და სასურსათო პროგრამის შესრულებაში ჩემი წვლილი შევიტანო, რისთვისაც 1981 წლის ივლისიდან ჩავიბე კოპეტირებაში. კომმუნურენობიდან ვაფიქანე 81 სული გოქი, მას მივუმატე ჩემი ოჯახის 45 სული და 1982 წლის მარტში ცხოველმშაადებს ჩავაბარე 8008 კგ ხორცი. 1982 წლის ოქტომბერში ჩავაბარე 250 კგ ძროხას ხორცი. აღნიშნულის გარდა, 1982 წლის ნოემბერში აბაშის გამოსაწამებელი პუნქტიდან მიღებული 40 გოქი ვაგზარდა და ჩავაბარე 2576 კგ ხორცი. წლის ბოლოს კოპეტირების წესით კიდევ ვაგზარდე 58 სული ღორი, აქედან 38 სული ჩემი ოჯახისა იყო, 25 სული კი — კომმუნურენობისა. წლის ბოლოსათვის კიდევ ჩავაბარე 2500 კგ ხორცი, დანარჩენი კი ჩააბარევა ამ წლის პირველ ცვრეტლში.

გადაწყვეტილი მაქვს ცხოველმშაადებს კიდევ წელიწადს ჩავაბარო 15 ტონა ხორცი.

ეს წერილი კომმუნურენობის
დონორი გრიგოლია
გამოგვიგზავნა

საქმე, ახალგაზრდა ქალი ოცნებობდა ბევრი შეილი ჰყოლოდა, მაგრამ ბუნებამ მხოლოდ ერთი მისცა. ფრადლანს მივუყუა მისი ვაჟიშვილი. სოფელში მოწინავე მე-აბრეშუმედ პირველ რიგში დონორის დავიხსელე. ორმაგად ასრულებს აბრეშუმის პარკის ჩაბარების გეგმებს უფელწლიურად, კომმუნურენობამ სასიმინდე ყუნა ვაუპიროვნა ცოლ-ქმარს და ტონობით სიმინდი მივაუთო. ეწოშიც უთვხიათ გრიგოლიებს უსახელო სიმინდი და ათობით გოდორი ტარო მოტეხს შემოდგომაზე.

კარლო გრიგოლიას, აღბთ იცნობთ, კონსტანტინე ლორთქიფანიძემ გააგაცნო იგი წიგნით „რა ხდება აბაშაში“. კარლო გრიგოლიას, სანამ პარკის აბაშის რაიონის პირველ მდივნად ვაგრამ შეგლოდე მოვიდოდა, მხოლოდ პირადი კეილიდლოვა და გამიღერების სურვილი ამორჩავებდა. სათბურში მოყვანილი სასადერო კიტრი და პამიდორი რესპუბლიკის ვარეოაც გაქქონდა.

რაიონის პირველმა მდივანმა ვარამ შეგლოდე და მან კარგად ვაუგებს ერბონივს. კარლოს დაუდგარი ენერგია საკომმუნურენო ბაღ-ბოსტანს გამოადგა, უმაჩავი საადერო ბოსტნეული, კიტრი და პამიდორი მივაუყუა მის ბრადგას და ოგზავნებოდა დედაქალაქში. საცაარი ამბები დატრიალდა მაშინ აბაშაში...

შემდეგ მეცხოველეობის განვითარების სურსი აიღეს აბაშელეებმა. კარლო ექვსი ფერმის ვარეთიანებას ჩაუყენეს სათავეში. მას გამოადგა რუსეთის ფერმაში მუშაობის გამოცდილება. ააყავა ოაგისი საქმე, ვადაპარბებით ასრულებს ძროხისა და ღორის ხორცის, რძის ჩაბარების გეგმებს. დაავახსეს ხელმძღვანელებმა ნები მონდოლება და მცდელობა, მსუბუქი ავტომანქანა „კოლგა“ შეაქვინეს.

საახალწლოდ კარგი განწყობილება შეუდგვა გრიგოლიების ოჯახში. აბაშის რაიონს ეწვია სკკ ცენტრალური კომიტეტის პოლიტბიუროს წევრი, სკკ ცენტრალური კომიტეტის მდივანი მ. ს. გორბაჩოვი, ვაყენო პირადი დამხმარე მეურნეობის ვაელოლისა და რაიონის საზოგადოებრივ მეურნეობებთან კოპეტირების საქმეში დავრევილ გამოცდილებას და მოწონა იგი.

დონორი და კარლო გრიგოლიებისათვის კარგი ახალი წელი დაუგა.



დონორი გრიგოლია

ცოლ-ქმარი გრიგოლიები „საქართველოს ქალს“ ესტუმრნენ. მომხიბლავი წველია, ჩანწროლია, ზედწიფი. პრესაში ბევრი ითქვა და მათი საუბრისადაც შევიტყვეო, რომ ხელდაუწყებელად შრომობენ, დეგვიან ვაყენებამდე, წვებიან შუალამე რომ კარგად ვადავიღოს.

დონორის, ვარდა ომბა, რომ კოპეტირების წესით შინ დორებს წრდის, ეწო-კარმის დამოში უფელწავი ფრინველი და რვა ძროხა შეავს. ორსართლიან სახლს რომ წერილი ვაუციოდენს, არც ეს არის ადვილი



ქართველი
წიგლიწიგლები

დე სიხლისა

სამუშაო ოთახის კარი დილით ადრე შეაღო. სწრაფად მიუჯდა მაგიდას და ფურცელზე რაღაც ჩაინიშნა. ტელეფონის ზარი აწყრაილა:

— კინდლის მეფერინველეობის ფაბრიკის მშენებლობა?

— დახა. — ხვალ ეპირებთ ნამოსვლას ფაბრიკის საექსპლუატაციოდ გადაცემის გამო. — ყურმილი დაღო და იქვე გაშლილ ნახაზებს გულდაგულ მზერა დაუნყო.

შეიძლება? — მოესმა ხმა და თავი მალდა ასწია.

— ო, ქალბატონო ლუდმილა, ჩამობრძანდით? — მოსკოვლ ტტუმარს გულთბილად შეეგება. დასხდნენ და შრომის მეცნიერული ორგანიზაციის დაგეგმარება-დინერჯვის საკითხებზე ისაუბრეს. ბევრი საყურადღებო მისაზრება გამოთქვეს. ლუდმილა ყურადღებით უსმენდა ჩინებულად მოაზროვნე ნიჭიერ ქალს.

განყოფილებებიდან თანამშრომლები იხმო, თამარისის მეფერინველეობის ფაბრიკის მასალების განხილვას შეუდგნენ. გულდასამით გაეცნენ ნარმოების აკვარეს.

ასე დიანყო სასოფლო მშენებლობის სამინისტროს საქორგტქსოვლმშენის მთავარი ინჟინერის მანანა გორდუხიანის სამუშაო დღე.

მანანა გორდუხიანის შემოქმედებით ცხოვრების თავფურცელი ჩვეულებრივად წარიმართა: ემსახუროს პარტიას, ხალხს, იყოს თავისი საქმის ერთგული ჯარისკაცი! ოციოდე წელნანადია მოღვაწეობს,

აქვს ძიებლას და სიხლის დანერგვისადმი სწრაფების უნარი.

თბილისში გაიზარდა. საშუალო სასწავლებელში წარჩინებით სწავლობდა. ბავშვობიდანვე იზიდავდა ახალმშენებლობები. იღვა და უცქერდა სართულებს შორის გაბნეულ მუხტს, კირთბურთოთა ნაჯაფი ხელით სართულები მალდა რომ მიიწვედა... სასწავლომედად მიაჩნდა მშენებლები და სიხარულს სტერეოდა ცის მახლობლად მოფუსფუსე ადამიანთა სილუეტები.

მის თვალწინ გაიზარდა და დამშვენდა დედაქალაქი.

უმალღესი სასწავლებლის კარიც შეაღო. პოლიტექნიკური ინსტიტუტის სამშენებლო ფაკულტეტი გახლდათ არჩევანი. სტუდენტთა სამეცნიერო წრეებში კითხვობდა მოხსენებებს, ამუშავებდა თემებს და ითავითვე გაითქვა სახელი. სადილოში თემა „მრავალსართულიანი ღვინის ქარხანა“ იყო. საგამოცდო კომისიამ ხუთიანზე შეაფასა ნამუშევარი.

სამრეწველო-სამოქალაქო მშენებლის სპეციალობით კურსდამთავრებული 1959 წელს ქალაქ ორიოლში სამუშაოდ გაამწესეს. აქ ახლად შექმნილ სასოფლო მშენებლობების სამეცნიერო-კვლევითი ინსტიტუტის უმცროს მეცნიერ თანამშრომლად დაინყო მუშაობა. მაშინ ოცდაათზე მეტი ახალგაზრდა სპეციალისტი ჩვენი ქვეყნის სხვადასხვა ქალაქიდან და მათ შორის თორმეტი საქართველოდან სავსურით ჩავიდნენ ორიოლში. მონდომებით შეუდგა მანანა საქმიანობას. სახალხო

მეურნეობის განვითარებისათვის ეგზომ დიდმნიშვნელოვანი საბურთების მშენებლობის საკითხებით დაინტერესდა. ხუთ წელნანდ დაბყო ორიოლში. კვლევიტა ინსტიტუტმა დიდი გამოცდილება შემატა და შემდეგ მან და ახალგაზრდა სპეციალისტების ერთმა ჯგუფმა მოსკოვი გადაინაცვლეს, სადაც ამ ინსტიტუტის ბირთვი შეიქმნა. ჩააბარა საკანდიდატო მინიმუმიც. შევიდა სკკპ რიგებში. ახლა მინერალური სასუქების საწარმების მშენებლობით დაინტერესდა. ამ მშენებლობების განვითარების, განლაგების გაუმჯობესებულ მეთოდებს ჩაჰკრიკტებდა.

მიიღოდა წლები. მანანას მშობლიური ქალაქი უხმოდა. შეკვებულა დედასთან გაატარა და გულმა არ მოუთინა, სამინისტროში შევიკოლი. მოკრძალებით შეაღო სასოფლო მშენებლობის მინისტრის შ. თათარაშვილის კაბინეტის კარი. ახალგაზრდა მეცნიერი მუშაკი მინისტრმა გულთბილად მიიღო. მანანა მინისტრს ორიოლსა და მოსკოვი მიღებულ გამოცდილებაზე ესაუბრა და ბოლოს დასძინა: სიამოვნებით ვიმუშავებდი თქვენს სისტემაში.

ჩვენი რესპუბლიკის სასოფლო მშენებლობის სამინისტროს № 1 ტრესტის მმართველმა პ. პეტრიაშვილმა მანანას მუშაობის თავისებურებები გააცნო. ის ჯერ უსაფრთხოების ტექნიკის ინჟინრად დაინიშნეს, შემდეგ სანარმოო განყოფილების უფროსად გადაიყვანეს.

1968 წელს თბილისში სსრ კავშირის სასოფლო მშენებლობის სამინისტროს ორგ-

ტექნოლოგიების ინსტიტუტის კომპლექსური განყოფილება შეიქმნა, სადაც სამსახური ნარმოების ტექნიკების ბრიგადის მანანა გორდუხანიანი ხელმძღვანელობდა. სახალხო მეურნეობის ფექტიანიზმის დონის ასამაღლებელ ღონისძიებებს სახელმწიფო და მათ მიერ დამუშავებული ნაკადური მშენებლობის და სამშობაო ნარმოების პროექტებით შენეფლობა თელავის მეცხოველეობის კომპლექსი, კოდის მეურნეველეობის ფაბრიკა და სხვა მრავალი სამეურნეო ობიექტი.

ინათებს თუ არა, სამსახურისავე მიიჩნაის. ღამით გვიან ქრება შუქი მის სამუშაო ოთახში და შინ დაბრუნებულ კვდა განაგრძობს ფიქრს, ფიქრს მარმისზე, სახვალაოზე, გადაუდებელ საქმეზე. იგივება ზეალინდელო დღე, სახება ახალი ამოცანები.

მეტად რთული პერიოდია ამა თუ იმ სახეობის დამუშავება, შემდეგ დაბრუნება. იფარადრებელი წესი ახლით რომ შეცვლონ და იგრძონ მისი უპირატესობა, ამას დრო, გაძოცდა, ნებისყოფა სჭირდება და მანანა სწორედ ნებისყოფით გამოირჩევა.

სასოფლო მშენებლობის სამინისტროს ახალ მინისტრს ი. ხარტიშვილს, ტრესტის მმართველს მმართველის მმართველს ჩ. ჩიტიშვილს შუამწველი არ დარჩა მანანა გორდუხანიანის მიერ ტექნიკური საკითხების ღრმა ცოდნა, კომპეტენტურობა, პატრიოტული შეპართება და გადაწყვეტილების ის საქსოფლტექნიკურის მთავარ ინჟინრად გადაყვანა. ათი წელნადია ჩინებულად ასრულებს ამ მეტად პასუხსავე, დიდ საინჟინრო მოვალეობას, — ასე ახასიათებენ მას.

ტრესტი ნარმოებისა და მეცნიერების შემართებელი რგოლია. საბჭოთა კავშირის კომპარტიის ცენტრალური კომიტეტის გენერალურმა მდივანმა ი. ანდროპოვმა საბჭოთა კავშირის კომპარტიის ცენტრალური კომიტეტის წევრების პლენუმზე ხაზი გაუსვა ჩვენი ქვეყნის სახალხო მეურნეობაში არსებული რეზერვების დიდ მნიშვნელობას: „მოელი ეს რეზერვები უნდა ვეძიოთ მეცნიერულ-ტექნიკური პროგრესის დამტარებში, მეცნიერების, ტექნიკის მიღწევების და მონინავე გამოცდილების ფართო და სწრაფ სანარმოო დაწერვაში“.

ტრესტი კომპლექსურ დახმარებას უწევს სამინისტროს ორგანიზაციებს, დაწვეული პროექტების განხილვით და, დამატებითი მშენებლობის მართვის სახეობის სრულყოფით.

ტრესტში მუშავდება ნაკადური მეთოდით მშენებლობისა და სამშობაო ნარმოების პროექტები. ინერჯია ახალი კონსტრუქციები და მასალათი, მაგალითად ის შეეკვილია მოიყვანათი, რომ სასოფლო მეურნეობის ნაგებობების სახურავების გაბათობუნებლად იყენებენ ქაფისებურ გაბათობუნებელ მასალას, რამაც

ტრადიციული ფიბროლიტი და მიწერალური ბამბა შეცვალა. სიახლის დაწერვაში რამდენიმე წლის მანძილზე მიიღონ მანეთზე მეტი ეკონომია მისცა სისტემას.

დიდი მნიშვნელობა ენიჭება მონინავე მეთოდების დაწერვას, უსაფრთხოების ტექნიკის, სტანდარტებისა და მეცნიერლოგის საკითხებს, ხარისხის მართვის სისტემას, სამშენებლო მანქანებისა და შექანიზმების მუშაობის სრულყოფას, ეკონომიურ ანალიზს და მონინავე შეთხოვების ინფორმაციასა და პრობაგანდას.

ტრესტის მუშაკებმა მონინალობა მიიღეს გამარჯვების, ოჩამჩორის, ცხაკაიის მეფრინველეობის ფაბრიკების, გავრის მეცხოველეობის, მარტყოფის, ბენისის, კუმისის მეფრინველეობის კომპლექსების მშენებლობაში. მათ დიდი მუშაობა გასწის ზუგდიდის, კასპის მეფრინველეობის ფაბრიკების, კაქრეთის, ოჩამჩორისა და მარნეულის პურკომბინატების მშენებლობაში, თამარისისა და კინდლის მეფრინველეობის ფაბრიკების დადამდე ერთი წლით ადრე ჩაბარებაში.

ეს არასრული მონახაზია ტრესტის დიდი მუშაობისა.

უნდა აღინიშნოს, რომ ტრესტის საქმიანი ურთიერთობა აქვს საკუშირი მნიშვნელობის ათეულზე მეტ ცვლავთ-სამეცნიერო და საპროექტო ინსტიტუტთან.

მანანა გორდუხანიანი და საზოგადოებრივი მუშაობასაც ეწევა: სამინისტროს მშენებლობის გაერთიანებული კომიტეტის, სახმშენიან არსებული მთავარ ინჟინერთა საბჭოს, რესპუბლიკის მშენებლბრების სამეცნიერო ტექნიკური საზოგადოების მმართველობის წევრად; დაჯილდებულია სივლეებით; მიღებული აქვს მთავრობის ჯილდოები. გავრის მეცხოველეობის კომპლექსის მშენებლობაში აქტიური მონაწილეობისათვის ის, 19 ამხანაგთან ერთად სსრ კავშირის მინისტრთა საბჭოს პრემიის ლაურეატი გახდა.

მანანას დებუბა გადასცემს. ტექნიკურ მეცნიერებათა დოქტორი, პროფესორი ი. ივანოვი გულითადად ულოცავდა საკანდიდატო დისერტაციის წარმტებით დაღვას: „მოცხალაშები თქვენი ბრწყინვალე შრომის აღიარებასო!“, „მსუბუქი ბეტონების გამოყენება თბოქელოდ ღარებისათვის“ — ეს იყო მანანას სადისერტაციო თემა, რომელიც მან მინსკში დაცვა.

ოპონენტის გულწრფელი სიტყვები ხელმეორედ გადაიკითხა, ღიმილი შეეპარა სახეზე. თვალსაწიერი სივრცის მიაპური კოქურა აწმე ფართო რეცლებზე ლაღად სრიალებდა. ცასთან ახლოს ფუფუსებდენდ ადამიანთა სიღრმეები. მანანა გორდუხანიანი ნათლად ეხაბებოდა მომავლის კონტურები. მომავალი კი სიახლეს, დიდ გულსა და შემართებას ელოდა.

მთერ ჯაფარბიძე

ლილი ნუსუბიძე

სახელმწიფო ქართველთა

საუკუნეთა ორბა გონებით,

გეოცნობით ედის ცდარსის, ყველა მამრულს, ყველა ორდორულს ყველა თამარს და თამას!

კრძალვით მივეყვით გზას ეკლებიანს, ვალზე წარსული კარგის, და ვამბობ ჩემთვის, რა შეგებლობათ ასე უნაზეს ქალბეს.

თქვენი ცხოვრება უკვდავ წიღვით ტქორნიკობის გაცხად, თქვენ შევეფრედათ ტატტიც, გვირგვინიც, ჯვარისწერაც და ჯვარცმაც.

თავს ადგას მამულს თქვენი ნეტარი, როგორ გააქძლო დრო-ჟამს? როგორ უვლიდეთ ერთად ნეტაი აკვანს, მახვილს და დროშას?

შთამომავლობის ძარღვში გადმოაბო თქვენი სისხლი და ოფლი, და ვამბობ მართო თქვენი ქალბა ერთ საქართველოს ყოფნის.

მამულისათვის თქმილი გალობა, და ვამბობ, მართო თქვენი ქალბა ერთ საქართველოდ ქმარ!

გაუხელოთ თქვენი ღვქიცი და თქვენი კაბის კალთა, მღალ პარნახზე მიხიბობს, მეძახის, დიღო თამარ და თამათ!

ყველა სახელბეს ცისკრის ფერი დღეს, რომ უხნარის დაჩრქს, თქვენებრ ქალბა შეგვაძლებინეთ, მამულისათვის დაეშურეთ!



არსთის ბიკვილი

ამ ხილავარდის საცქერად, ცაზე ვარსკვლავთა სათვლელად, მძისათვის მძობა სათქმელად — ამ ქვეყნად მოსვლა ღირს.

სხვისთვის სიკეთის საქმენლად, ალლი შურის სათქმელად, ტრე მამულის, სახელად, სიცოცხლე, მართლად, ღირს!

ლეილა ფიშია

ფიქრი და სათქმელი



წარმომადგენელი
ნიკოლოზი

„ჩემი ფიქრი და სათქმელი შერეული მოიკვლევს გზებს. პროზაული ფორმებით გვიხლოვდება მზე“ ეს ლივლივა, და თითქოს მზეში გაშუქებული სტრიქონები ნანა ლვინფაძეს ეკუთვნის — პოეტს, თეატრმცოდნესა და ჟურნალისტს. ანდა, — ზოგისთვის ლირიკული ხმის მქონე პოეტს, ზოგისთვის საინტერესო მკვლევარს თეატრისას, ზოგისთვის გამომდილ ჟურნალისტს; უმეტესობისთვის კი ერთ, მთლიან პიროვნებას. და ამ პროზაული ფორმითავე თვითონ უახლოვდება ცხოვრების მზეს, იცის ალტაცებაც, გატაცებაც, მგლობრობაც და გატანაც. კარგა ხნის წინათ, ჩინებულმა მხატვარმა ქეთევან მაღალაშვილმა მისი პორტრეტი შექმნა. თქვენც გუხსომებთ — შეთვალანარბა, ფიქრიანი თვალებითა და შეიკვებლი ლიმლით, ზურგზე თხელმანდელ გადაადებული, თითქმის გოგონა. მაშინ ახლად გამოჩნდა მისი ნერილები თეატრალურ დადგმებზე, ახლად იბეჭდებოდა მისი ლექსებიც, წიგნად დაისტამბა „ეკაე ნერეთელი — თეატრალური კრიტიკის“, მონოგრაფიული ნარკვევი „ვერო კლდისაშვილი“. შემდეგ და შემდეგ ლექსთა კრებულები: „მთაო“, „ტრიფი“, „ერგისი“, მეტად და მეტად საინტერესო ნარკვევთა ნიგნები „გზადაგზა“, „მეაბრეშუმე ქალეგი“.

ნანა ლვინფაძემ მოამზადა ტელეგადამცემები სპარტაკ ბალაშვილზე, ალექსანდრე ომიბეზე, არეთა ლოლუაზე, ავტორია ტელეჩანაბატებისა: „თორმეტი თვე, თორმეტი ეტიუდი“, რომელთა გამოც ტელესტუდიამ, 1980 წლის საუკეთესო გადაცემათა ლაურეატის სახელი მიანიჭა. ნურაინ იფიქრებს, რომ ეს უკეთესი იქნება მხოვდა მასთან, ბედმა გაუღიმა და მისი ვარსკვლავიც ეს გახლდათ ეს ყოველივე მოვიდა გამუდმებული შრომით, გარჯით, რუდუნებით. ერთხელ კიდევ გადაიკითხეთ მისი „გზადაგზა“, საქართველოს სხვადასხვა კუთხეებს რომ მიუღწევას: ნარსულასა და ანჭვისა რა ედინთ, რა მრავალფეროვნებით არის აკინძული ეს მართლაც აკიოდ საუკეთესო ნარკვევები. რა სიღინჯითა და ამავე დროს რა აღფრთოვანებით არის დანერვილი „ხატედა ორენბას“, „ლეთისმშობლის იარა“, „ორმოცი საუკუნის მიღმა, ანუ ამირანის ნასაფლაგართან“, „სადიდოდლო სასმისით“, „აუკომყო სვანეთი“, „დიდი ხობაღი“, „მზის მეზობლად“ და შემდეგ პოეტური „თეთთა აკიდა“, ან ისევ „ლეთისმშობლის იარა“ — ყინვისის ცისფერი ქოქერიანი ლეთისმშობლის ეკლესია, საქ-



ნანა ლვინფაძე. მხატვარი ქეთევან მაღალაშვილი

ვენიოდ ცნობილი ფრესკით, ლაშა გიორგის და თამარის ხატებით, თორმეტი სარკმლიდან შემოჭრილი შუქით, ადამიანებით, რომლებიც მკურნალად მოვედინენ ამ საოცარ ძეგლს, საუკუნეთა მანძილზე და მტრის ხელმა რომ დაზიანა. იდგა თიბათვე და ქოფლის ქვედ შემოსეოდა ეკვლეუბი. მზითმამწვარი და მშენებნი გაოგნებული მიპყვებოდა ბილიკებს პოეტ ქალი, რათა მონინებით ხლებოდა 700 წლის წინათ შექმნილ საოცრებას.

მერე — „ორჯერ მოუზიდავს მშვილდი მტერს, ორჯერ დაუმინებია ლეთისმშობლის დიდი თვალბისათვის, ერთი ასცდენით, მეორე კი წარბსა და თვალს შორის ჩაჭედოდა. ისარი ჩაკირულა და ჩაფინგებულა. მკურნალმა გადაწყვიტა აღარ შენუზოს ძველი იარა, დატოვოს ისრია წვერი იმ შავებოების ერთ-ერთ დასტურად, რაც თას დაატეხა საქართველოა მონილთა ურდოების შემოსევას... ბე-



საქრებულო

დენის ზეგანი, „ასტრებით დამშვენებული სტეტემპერი“, „ხოჩა ლადელ, უმბულ, ხოჩა ლადელ მივე“ — მზის მისალმება სვან-თაგან, ტუბანყური და მწყემსნი, აბას-თუმანი და აჯამეიო, მიაკოესკის ბაღ-დათი, ნაკვისის ასკოკორა ზვირა ვარ-დები, მთა თაბორისა და სოლოლაკისა, წინანდლის რქანიოდეი და ჯინანდური, ალაზნის ზეგრები და ოფისი პოლუოტ თე-თრი ალავერდი, მარგვლა და ნადური გურისა, ლეონობისთვე ატენისა, შემოდ-გომური ტრეტები საგარეჯოს ტყისა, ნოემ-ბრის თვის სასწორ-კრებული — იგივე ხო-მლი, მიჩხაანი ფიროსმანაშვილებისა, თეთონ ნიკალა, თვეთა თორმეტი ეტლი, მზე შეიღდოსანნი... ერთი სიტყვით, კიდევ მოიძიეთ, გადაიკოთხეთ და აღვივთ სიტყ-ვისნი, ფედრიდ სიტყვის მშვენიერი. შეიყ-ვრეთ ის ადამიანები, ის შრომა-გამარჯის ზემიები — ნანა ლეონეფაძის ნარკვევიზი-დან რომ ამოცისარტყლდება ხოლმე.

ნანა ლეონეფაძე ხშირად მოგზაურობს, ეს ის არ არის უბრალოდ პობი: ჩვენი პრესის ბევრჯერ გამოქვეყნდა მისი შთა-ბუქდილებები. ნანა ლეონეფაძის სამუდამ-ოდ უშეგონადებთან მისივე გმირები, თუნდც ცნობილი სიმეხი პოეტი სილვა კაპუტკიანი, დავისტრის სიამეტი არასულ გამზაოვი და სხვანი და სხვანი, მეტად საინტერესო ადამიანები. ესეც ერთგვარი ტალანტი ადამიანისა, საუკეთესო ტა-ლანტი: გაყურდეს და უყვარდეს. ესეც მუსთან მასალოებაა, მზის სიყვარული აღესვას...

ნანა ლეონეფაძე პოეტია, ლირიკოსი პო-ეტი. ერთი სიტყვა, ერთი სიხარული, ერთი განცემა მთელი სამყარო მისი ლექსისთ-ვის: სამყარი ფერთა მომოგების ცდისა, წინადაქმნობისა, მყურდის ინტონაციის, ლა-ბმრობის კოშკისა, დროის ნობოლის ტი-ვილისა, პეიზაჟთა ხატებისა, ლირიკული მირისა, სიყვითი აღესვებისა:

„ნუ მოგეშალოთ, დებო, იმედი ქართული აბჯარ-ფარის.
 იერი უდის
 იერი მამის,
 იერი ამაყ ქალის!
 ნუ მოგეშალოთ, დებო, ოცნება,
 შეუქი მზისა და მთვარისა,
 სიტყვად მზიანი,
 სიტყვად გზიანი,
 მზრნა კეთილი თვალის!
 ნანა ლეონეფაძის ამ კეთილი თვალისა მზრნა თან სდევდა ყველგან, სადაც სი-საქმის შემზიბია: მუშაობდა „ახალგაზრდა კომუნისტში“, გახუთ „გაბარეკებში“, კულტურის სამინისტროში, ამჟამად კი გახუთ „კომუნისტში“ განაგებს ლიტერა-ტურისა და ზელოუნების განყოფილებას.
 „მე მინდა მუდამ გვეროდეს ჩემი, გავუღვიძლე და გნამდე,
 ჩემს მაგდებზე დევს კალენდარი თვით ორიათას წლამდე!...“
 ამ რწმენისა გაუმარჯოს!

ნანა კილასონია

მოთხრობა

ზღურბლოან კაკი იდგა. იატაკს დაქუ-რებდა და საგონებულს მისცემოდა. მის წინ ნახევრად გამოღებულ კარს ქალი მიარ-ბოლოდა, სტუმარს დანანებით შეუხრებდა. წითლე ეს ვანოა? შეუძლებელია წელში მხობილად, ჩია სახე კიანაპი ფიაროთი გახუხუხება, ლოყები ჩასცვენია. მის ოდნ-ღაც სიცოცხლით ხავე თვალეში დროს ნაადრევად ჩაუშრეტია ძალა და მხრობაა ჩაწრთული კაცისა...

— არა, ეს ვანოს არ მკავდა, ერთ დარს მას ეყოფნოდა, მხოლოდ მისი იყო, რო-გორც გული განუყოფელი მოკვდავანა... მეტრ ზედს შეშურდა და... ვანამ დრო-ის საგრეცხებში ზეღის ფთვარი დაიწყო, კმაყოფილებებს ყვაილების მოკრეფას მი-ეცაღდა...

და, თუცა ეს ასე იყო, ქალს მაინც ან-სჯერვდა, რომ ყოფილი ქმრის პირისპირ იდგა. ახლა ის კარის ზღურბლოან დგას, გაუაღარავეული, მზრბად წვებული.

— მაშასობ ის დღეა ვახსენდა ვიღაც რე-კავდა. ვინ უნდა ყოფილიყო ასე ადრე? ვაგა? შეუძლებელია, უთენია წავადა ქარ-ხანაში. ნინო? ლექციაზე... ზარის ხმა გა-მეორდა. კარი გამოიღო, და ოდნავ დედას დაინა.

— ვერ მისაწათ? — გაბრაზებული ხმა შემოვიხმა. ვერ იცნო პირველად.

— მამაკეთი...
 — რა გნებავთ?
 — ალბათ ვერ მისაწათ, სოფიკოს და ვარ.

— კი, კი, გეტყობათ, დღეაღადიან სხვა ვერავენ გაუბედა აქ მოსვლას...
 — ნუ წავიბოთ, სამტრად არ მოვსულ-ვარ!

— შტრობა შეტი გინდაო? სხვა კიდევ რა გნებავთ?
 — შეძლებია შემოვიდე?
 თინამ ინტექტურად დაიწია, გზა დაუგლო.

— უნდა მომხმინოთ, თავს არ შეგაბე-რებთ! — სახუს არც დაღლილია, ელი-სო, ოთახში შემოვიდა. — კარგად მოყო-ბილბაოთ, სიმუდრეოვა, ფართო ოთახები, მაღალი ქერა, ხინათლი... მარაალი ვთხო-რო, დღეხანს ვაგებდით. აველ მისამართ-ზე ვუკავი, ახალ ბინაში გადავიდნო...

ადგილიც კარგია... დავიღალე, შეიძლება ჩამოვდე?

მასხინელი ქვეშევშე უუხრებდა, მძიმ-ედ სუნთქავდა, თოქის იმაზე ფარობდა, სტუმარი როგორ ვაგელო...

სტუმარი არ ჩქარაოდა...
 — რა ვციო, საიდან დავიწყო... ლმერთ-მა იცოდეს, მტრად თქვენთან მოსვლა, ვიცო. ზამდენი ტოკოლა მოგაყენათ სოფი-კომ, ღრჩია გაიცეცხლა. მეგონა არც შე-მოხმეხდით, თუმცა მე ჩა შეუნი ვარ... ვთხოვთ გამოვით, მომხმინოთ...

— ვანოს ხომ არაფერი დაემართა? — თინა საკმაოდ მოკვდავად დაეშვა.

— არა... მაგრამ ვერ დავამოვლო და... მამაკეთი, შეიძლება მოეწიო?

თინამ მზე მოარადა.

ელინოს ზელნანთან პაპიროსი ამო-ღო, მოკვდა და დახანებით ამოქანა...

— დიას, წლენაც ქვეცი: მიგარდა თქვე-ნთან მოსვლა, მაგრამ თქვენმა კაიქალო-ბამ გაამებღვინა.

თინას ცრიატი ღიმილი განაწვდა ზედა ტურზე.

— ჰოდა, აი, შეგაწუწუთ. სოფიკოც ქა-ლია, უნდა გაუთხოვ.

— რა თქვით, ქალიო?

— რატომ ვაგეკითრათ?

— ვანა შე ქალი არ ვუკავი, რომ გამე-კელიო?

— არა, მაგანი რა გედავებოთ... — ელი-სოს ნათელი, ცისფერი თვალები წაშრამე-ქვეშიდან უშრტდენდ დახასხლის. თითქ-მის იმითომ მოსულიყო, რაღაც ახალი, ხა-სინხარლო ამახვი მოეტანა ამ ამაყ, მაგრამ ხანებგად გაიცეცხლე ოქანში...

— რა კვეთა, დრო ერთ ადგილზე არა დგას. გეტკვით გულახდილად, რომ ეს ერთი ხანია ვანოს ჩანწრთელობა საკმაოდ შეიკრია... აქ მთავარია ასაკი — ზელი უც-ახცებუნდა. — ჩანს მის ცხოვრებაში ჩემი დის არსებობამ აზრი დაკარგა... ვანოსთვის სოფიკო მხოლოდ ტვითრია, ცხადია, ვა-ნიც ის ვინა აღარ არის, მოტყდა და ემ-ვეები ახრჩობს, სოფიკო ახადგაზრდა და, ხომ იციო... ჩემი, უზილავი სვედა ღრწინა, აღარაფერი ვაგებებს, არც სოფიკოს ხილა-მაზე, არც... ერთი სიტყვით...

— მმ... — მწარედ ჩაღვიძა მასხინძელს, — აი, თურმე რაზე შეწყებულხარო. ვაი, დედასა, ვინმე სადღეს მიიყვანა თავისი თაი... იყო დრო ზემოხმარებდნენ, გამოჩნდა თვენი და... დასწერია ის ხუდღე, სისხლითა და ოფითი რომ ვაშენდითო. თუ დაიბნაზე წავადი, მხოლოდ იმინე, რომ... ეს, სულ ერთია, მაინც ვერ გამოვხდო... სასამართლოზე უარი ვთქვი, ვანოს სახელის შერცხვენას მოვირდი... — დედაცა იგი. უთანახმოდ სუნთქავდა. ფიცებზე ყავრი გზავნიდა მის თვალებში. ვერ ეტყობოდა თავის თვისათვის, რომ აქამდე მოიყვანა ეს საქმე, დღეობო სოფლის ის, რაც სიცოცხლედ უღირდა... ახლა უფრო შეეცდოდა თავისი თავი.

— დაწყებდა, ქალბატონო, თუ შევენი კარგად შეხსნი, მაგრამ... სოციო მანინ გამოუძღვდი და ხეარე გავო იყო, შევდა, იმიტომ, რომ ცხოვრების არაფერი ესმოდა...

— ახლა? განა ახლა დემის რამე? შეეცდო, ბრძანებ. მისი შეტყობა საქმარის აღმოჩნდა იმისათვის, რომ მე ოჯახი დანერგოდა. ახლაც ისეთ რაზემ შთავაზობო, რომლის მიღებაც არ შემიძლია... შევცდი, თავიდან რომ დავთმეო ბევრი რამ და ვინდა ჩემ გრძნობებზე, სინდის-ნაშუსე იმოქმედო... ამ დღეებმა ჩაიარა, თითქმის დავივიწყე ბევრი რამ და ამან უფრო დამაპინა ქვეყნის თვალში. თუქცა ვერა ვინ მიხედავდა ამის თქმას, ჩემთვის ის იყო შთავარი, ბავშვები აღებარადა, ფეხებ დაეწინებინა. ვახსოვ, თქვივე და მოვლიდა: ახლაგარდა ხარო, შეგიძლიათ კიდევ გახოვდითო... მზე ვაფრთხილებო: ვანო შეიღების მამა, და ვიდრე გვიანი არ არის, დაფრთხილეთო...

— კი... ასეთი რამ მარტო სოციოს არ მოსვლია, შევდა და... მოხდა ის, რაც ახლა მომხდარიყო, მაგრამ...

არა, სიმართლედ უნდა უთხრას, მაგრამ იმის რამ ვერ გაუფრთხილდა დაფრთხილდა? იქნებ, არა სოციოს პირველად თავის ცხოვრებაში წამდიდრი გრძნობით შეუყვარდა სულ სხვა კაცი? მართლაცა, ამის უფლებაც ქალს ვინ წარაოთ? წამდიდრი გრძნობა ხომ ერთხელ მოდის ცხოვრებაში? პო, მაგრამ ეს ხომ იინასაც ეტყობო? განა თინა აღამაინა არ იყო? — გამოუტყვარა სულ სხვა ხმა, მაგრამ პასუხი ვერ გასცა ამ კითხვას. ამ შეგნებულმა სიმართლემ გინებდა ვაგონსა, მაგრამ ეს იყო ნათესის წამართვი გაუფრთხილება უარში. დაიბნა და ენაზე კბილი დაადგა.

არა, მაინც რა უფლებით უნდა დაღის სახელთი ირეცედ დანატრული ქალისადმი კიდევ რამე დაიბნოა მოიხიბო? განა ეს შეტისმეტი არ იყო? მამ რა ექნა? არა, სოციო შევდა: ახე უღმრთობადა გაუტყრა ხელდასა საუკეთესო წლები, ვის შესწერია თავი ხელდავლი, ვინმე? ვინ მოსკვა შევაჯამდე და ზედის ამარად შიატკვა. პო, მაგრამ ვინცო ჩემი განაღობი ხავე იყო...

ელისოს დის სიტყვები ჩაემოდა და ამ განსჯაში ხელში დრო აღწევდა...

თინას დაგებული შტრა სტუმრის თავალებს ბურღავდა, ელისო ამას ნათლად გრძნობდა, მაგრამ თავი ისე ეკრია, თითქმის მისთვის ეს არაფერი წინსვავდა.

კარის ქალიადა შეატყობო. მარბეტეანი ქალები ვერაინდა ბრძანდნენ. მადალ, საყმაღედ ჩაბნებდა. ვანო იყო პირველი, ალკედილი დღერთო ჩემო, ნუთო არსებობს ასეთი საიყრებო? დაბ, ცისფერი ნაწიყმარი შევრდი.

ახა, რა იცოდა, ელისო ვინ იყო? თავი დაუტყრა. მერე:

— დედა, ეროში გელოდებანი, წინთან საქმე აქეთ, სახლმმართველია, რისაბუკო აღმაკომიდავდა ახლავან სტუმრებო...

— ანა, წარბისიბი — ლადაა, მაწოდა, — გარეთ წაიქცა, გაცივებდი? თინა რომ დაბრუნდა, სტუმარი მარტო იყო.

— მაინც რას მტყვეთი სახოლოდო? თინამ თითქმის ვერ გაიყო, კიარა და მოალოდა და ტანსაშლის გაროცვლას შეუდგა, ისე, სტუმარს რომ არ დაენახა.

— თუ ამ საქმითვის რაიმე ხარკებო-საქორო, — აღსარებათი წარმოთქვა ელისოში, — სოციოს პირად დანაშაუბი აქვს, კიდევ რადავას მოვიტყობო, ხაღის ვარა... გნებავთ, დღესვე, გნებავთ, ჩაროგოც იტყვით...

— რა არ მესმის!

ელისოს გაუფრთხილა ნათქვამი. — თქვივე ვენიბო, რას ამბობო? — არც მიხედავს სტუმრისაქენ, — ან არადა ახლა რამზე ჩაროგო მიხედო? — ხელი მიმადე ჩაქაინა, — ემ, ვანო, განა, ან ხაღამდე მივიყვანა თავნებობამ, უარყო ვატყვებო.

...მართლაცა: ვანომ იმ ხანში სოლიდურ თანამდრობას მიადწინა, სახელდ შექონდა, მდღომარეობა. მინისტრებთან წოდნაურს თავისუფლად შეეცდო თავისი პეტელის სიტყვა ეთქვა ბოლოდღეს ვატყვანა. უსმენებო, პატავს სდებდნენ, აი, რა იყო მანინ ვანო, რომელიც ახლა ასე იოლად ხელწინასარავ პირიგნებდა ვატყვანა ვიდრე ქალის ხელში.

მაინც მარტო წავიდა იმ ქალთან დათმობაზე? რამ აძილდა ასე ბრად დღენა ოჯახი? თინას ახლა უტყობდა და ვერაფერი ეხსნას ის შეეღობა, რაც მანინ მან ჩაიღინა... არა, ზედი, მართლაც, თვისთავად ხომ არ არის? ბოლოს და ბოლოს, ზედს ჩვენც ეტყვადო: მის გრძნობლზე ურის სხვა თუ ერთხელ უტყვებო, ჩვენ კომერ-სუტორს მაინც ვიწვევთ, გამოხეწვას რომ მოვახვედრიო...

ამ შეგნებულ გულთერობას დასწევობდა: დათმო ის, რაც სიცოცხლედ უღირდა, ახვედრდა, უბრძოლველად შეუბრძოდა თავის ბედსა. ჩაიღინა გამოუსწორებელი შეტყობა და თავის ღვედავად საქცილზე შეღებავდა უარყო ქედისობსა დაინახა, მწარე იყო ამის მანვედრა. ზედნიერება კი თავისთავად არ მოდიოდა...

ელისო დღემდე, თავი ჩაიფრდა. ტყობობდა ჩოგორზე თავისი და წარმოიგინა ამ ქალის ადგილზე. მაგრამ ვერ შეეგონებოდა სოციოს რაღაცეა მტყობნობა წარმოდგენილთა და იმ დასწერად მიიღოდა, რომ ასეთი თავდასაყვანისათვის, უარეველად ეტყობისა, ნაწირო იყო წინსწილყო, დათმობის ტყობი... იქვე თავს შეტყვავდა იმისათვის, რომ ეტყობა მანინ აქე ვიტაცა რაღაც მის სწავლამდე. მისი უფლებითი იყო მოგზავნილი სოციოს განა...

თინა თითქმის ზედმოდა სტუმრის ორკოვობას და, თუცა მდღომარეობა მძავერ იყო, არც ახლა ეწედა აქვარობა... მაგრამ არავითარი სამღურავი ზედვე, სახაბურზე, იქაბაზე... ამას თვითონ, მხოლოდ თვითონ იყო დანაშაულო... მამ ისევე სიამავე თამაშობდა მარტო მოწინავე: თინას გარშემო ხომ ხაზი იყო? სახლი, სახაბურთი, შტომობები, მეგობრები, ამახანებო, ნათესავები და, რაც მოვარია, შევლიო. მამ ვინ არ იღნობო? ქარნის საბაო დღესვე მოწინავეთა შორის მოწინავეა. ისევე ზეარეიღმა იმდენა განათა მისი გულთი, მაგრამ ეს მაინც არ იყო სრული ზედნობა. მარტო მამსაბურთი, მარტო შევლიბო, ნათესავები, მეგობრები არ განაშღურავენ ქალის ბედს, ქალისა, რომელსაც ისეთი აღმართის თანამგობობა, სულერთი თუ ფეხობილი სახოლოდ ეკლია, რომელიც ეველზე ახლავა მის გულთან, არც ბოხისათვის... არა, ვინ რა უნდა თქვას, და, მეუღლედ, ცხადია, კარგი, სულ სხვა არის, მეუღლედ კერაში და ზინიბო თანამდროში, ზორცისა და სულის ნაწილი... ვანო თავის დროზე ასეთი კაცი იყო. ახსენს თინას ის დღეები, ახსენს და იმტომ არის, ასე რომ იოთყვებო... არა, ვერ უსმეტობა თავის თავისთვის ის სისულტე, უნებისყოფობა...

— არა, არ შემიძლია... — თქვა და თავის ხმაში ათათმარებდნენ თვის ორკოვობა, აქამდე რომ სდევდა აჩრდილივით.

— რატომ?
„რატომ?“ — არა, მაინც რა უთხრას ისეთი, თავდადნ რომ მოიზროს? იქნებ ვინ, რომ მის ვუბს ქარანახა დიდი ატორიტეტად აქვს მოხვედრო, პატარა ადრე არის, ესმის უკუაღუტო? არა, ეს დიდი ამბავია. ან არადა, ღირს ასეთების წინაშე თავის გამართობა? დაბ: ნინოა და, ინსტრუქტორს კომპარტის კომპარტის მდგინა... დედას ბევრი საბაყო აქვს: დეე, იცოდნენ ამ ქალბატონებსა, რომ...

— იმიტომ, რომ...
რა იყო, რამ დაბანა? რე ვააბტუნებთ, ლომიგობრის ნუ დასწევთ. თუქცა მზად იყო ეს ქალი გაეციოს, ვატყობ სახოლანდ, თინა ამ შეეღობო სხანაიად მოქცევა. მაგრამ ეს მხოლოდ სურვილია ვახლოდ, გაუფრთხილ... უფლებაც ექნა, მაგრამ არც უფლებაც ყოფიდა შთავარი, შთავარი ის არის, ვინ ჩოგორ გამოიყვანებს...
სტუმრის გაღიბება ეწედა. რატომღცოთას ერთხელ კიდევ დახაზდა. ისე კრიანდებდა იატაკი, ეტყობო თუ აიტირებოდა.



მხატვარი სოფიკო კინწურაშვილი

ახლა ავეცი? კედლები? ყველაფერი, რაც კი იდგა ოთახში, გემოვნებით იყო განლაგებული. თვალში მოხვდა კედელზე გაკრული ქების სიგელი და, რაც მთავარია, მის წინ მდგარი ციხურ კაბაში გამოწყობილი ქალი, რომელიც ცხოვრებას წელში ოდნავ მოეხარა, მაგრამ ვერ მოედუნა საბოლოოდ...

ელისის ახლა გაახსენდა დის ნაამბობი

ახალი რჩეულის შესახებ, რომელიც თურმე ზოგჯერ დაშინები ღიმილით უყურებდა სოფიკოს და აგრძნობინებდა, რომ სოფიკო მისი ღირსი არ იყო... ეს კი სოფიკოს გულს უკლავდა, მაგრამ სხვა გზაც რომ არ ჰქონდა? იქნებ შეილი გახსენოდა ახლისაგან? იქნებ...

ელისი ახლა უფრო შეაწუხა დის ბემა. ეს ტკივილი რომ მიეყურებინა, სელჩინაოს

მისწვდა კაპიროსის ამოსაღებად კოლონდ. ში სიგარეტზე აღარ იყო... არა მარტო რომ გააბედინა ელისის ამენი? ბავშვთა დედა აქ? ეს გაბედულება კი არ იყო, ცხოვრების ძალუმ კარნახს გავდა, დის უცხოვრო სი მერმონისაგან შორიდან, რამდენიმე კვირის კეთილსინდისიერი ვნისი, არასაკადროს ბერბნით. მისწვდა კარმ მისი საქმეებს მთლიან ვერ შეაღწეხდა, საუბრისა და საყოველთაოდ აღიარებულ ნორმებს, მაგრამ რატომ არ ჰქონდა ამის უფლება, ვერ აეხსნა. ამ გაგებაში ხელს უფრო ის უშლიდა, რომ ეგვიან: სოფიკო, ისე, როგორც ყველა, ერთხელ იყო ამ ქვეყნად მოსული და სხვაგვარად არ შეეძლო... ღაწვეუ კურცხალი დაუგორდა უნებურად. მოერქვნა, რომ მისი და სოფიკო ყველასაგან იყო გარიყული. გულაჩუყებული წამოდა მერეთითქოს რაღაც მოაგონდა, თითქოს ამ ოთახის კედლები, ავეჩა თუ იატაკი სხედნიდა იდუმალ...

დაიბ, დაიბ. ამ ქალს ქალ-ვაგი ჰყავდა. ოქანს ოქანობა ეტუბოდა, სოფიკოს კი რა შერჩა? ლოგინის ხიამე?

და ოთახიდან ისე გავიდა, არათუ დამწვდობება, სამდურავა: ან ზოიში, ზედამ აღარ შეუხედავს მასპინძლისთვის...

სტუმრის შეოთაყოლილი ფეხის ხმა თანდათან მინეღდა. თინა ერთხანს იდგა შუა ოთახში, ფიქრებს ებრადა. მერე ვაჟის ოთახისაკენ შეტრიალდა, თამაში, გაბედული ნახიქით წავიდა:

— ვაჟა, — ზეაწუელი, შტკიცე ხმით უთხრა, — შენთან ერთი სათხოვარი მაქვს, — სათხოვარი? მოხდა რამე? ჰო, მაპატიე და, ვეღარ გაკითხე, ვინ იყო ის ქალი?

— შენ არ იცნობ, ეგ მარე... უური მიგდე...

ვაჟა შეეშვა თავის საქმეს:

— ჰო, დედა, მითხარი რა გინდა!

— შენ უკვე მოზრდილი ბიჭი ხარ, მომისმინე, აი, რა უნდა ვითხრა...

— გისმენ, დედა...

— საქმე მამაშენს ეტება...

— მამაშენს?

— ჰო, შეილო... — ამერტად გულს ვეღარ გაუძალიანდა, აუჩუყდა...

ვაჟა მიხვდა, დედას რიდაცის თქმა უეირა. მზარზე ხელი მაიხვია:

— ნუ, დედა, ნუ! — მიხიბთა.

დედამ სცადა თავუყავება:

— პატარა აღარა ხარ... — შემუშებულ უბეჭში ობოლმა ცრემლმა გამოიონა.

— უური მიგდე... საღამოზე ნინო მოვა თუ არა, უთხარი, ნურსად ვაჟა, დამელოდე...

ვაჟამ ღიმილით გაკვირვებით გამოხედა, მერე უური ღიმილი გაუნასკვა ტურებზე და რბილი, დამამბეღელი ხმით მიუცო:

— კარგი, დედა, როგორც იტყვი...

— ჰო, შეილო, მოვალ და მამის მოგეყვებით ყველაფერს...



ლამარა ბენდელიანი

ლასკალურასთან

ლენტები მდინარე ლსკადურას პირას მდებარეობს. საოცრად შთამბეჭდავია გადასლართული ხეობებით, ცადაზიფული შთებით, გაუვლი ნაბლისა და კაკლის ტყეებით დამშვენებული ეს ადგილი, რამდენჯერ ამოოქრებულა ლსკადურა, საშიშროება შეუქმნია თავის ნაპირს დასახლებული ოჯახებისათვის. ამიტომ ბევრმა შეიცვალა საკარმიდამო ადგილი. მგერამ ამ ადგილსამყოფელის მიტოვება არასდროს გაუვლია გულში ლამარა ბენდელიანის ოჯახს.

ბენდელიანების ქვით ნაგები სვანური სახლი ხეხილისა და ნაბლის ტყით არის შემოჯარული. იქვე სვანური თონეც დგას. ამ კარმიდამოს დედაბოძი, მასპინძელი ლამარა ბენდელიანი ვერცხლისფერი თიხიანი, სვანური სიმკაცის მქონე კეთილშობილი და სანდომიანი ქალია. ის თავისი ოლიერი, ჯანსაღი და მრავალრიცხოვანი ოჯახით თითქოს საოცრად ერწყმის ლსკადურას უმწვენიერეს მიდამოს.

ლამარა ბენდელიანი ლენტეხში ადიადა. ისტორიულად ის ადგილი, სადაც ამჟამად დაბა ლენტეხია გაშენებული, წინათ ბენდელიანების საგვარეულო კუთვნილება ყოფილა. ლამარას შშობლები მისამსახურებში იყვნენ, ამიტომ ბავშვობა მეტწილად ბებისთან გაატარა. აქ შიგრიწო თავისი მისის, ცის, მთების, სკანური სი. მღერისა და ტყის სიყვარული.

ლამარამ წარჩინებით დაამთავრა ლენტეხის საშუალო სკოლა, შემდეგ კი მუშაობა დაიწყო ლენტეხის კულტურის სახ.

ლში სამხატვრო ხელმძღვანელად; ამავე პერიოდში ლენტეხის კულტურის სახლის დრამატული კოლექტივის წევრიც იყო. მან განასახიერა სიდუს რილი შ. დადიანის „გვეგეკორში“, თამარი — გემირთა თაობაში“, რუქიაა — „ლადატი“, იუკასტი — „ოიდიბოს მეფეში“, თამარი — პატარაიას ბიუსაში „ქალიშვილი ზღვის პირას“ და სხვ.

1965 წელს ლამარა ბენდელიანი ლენტეხის კულტურის სახლის დირექტორად დანიშნეს, ამავე დროს სწავლა განაგრძო ქუთაისის უმაღლესი ინსტიტუტის დაუსწრებელ განყოფილებაზე. 1968 წელს რაიონული გაზეთის „საბჭოთა სვანეთის“ რედაქციაში მუშაობდა, ხოლო 1975 წელს — ლენტეხის საშუალო სკოლა-ინტერნატიში ქართული ენისა და ლიტერატურის მასწავლებლად, 1979 წლიდან დღემდე ლამარა კვლავ ლენტეხის კულტურის სახლის დირექტორია.

ლამარას ოჯახის წევრები თბილისში ცხოვრობენ. ლამარა კი მშობლიურ ქუთხეს შერჩა. მას თავდაყენებით უყვარს ლეგენდარული სვანეთი, იქაური ადამიანები, ხელოვნება და პოეზია. თვითონაც წერს ლექსებს. 1965 წელს გამოქვეყნდა მისი პირველი ლექსი „სვანი გოგონას სიმღერა“. რესპუბლიკის ჟურნალ-გაზეთებში პერიოდულად ბეჭდავს ლექსებს, წარკვევება და წერილებს. მისი მრავალი თემა სვანეთი და მისი ადამიანები.

ლამარას ყველაზე დიდი სიამაყე ოჯა-

ხია. ხშირად უძეგამს, მხოლოდ მაშინ ვერძნობ თავს კარგად, როდესაც ჩემი ქმარ-შვილი ჩემს გვერდით არისო. ლამარას მუდმად სწარკვევითი სპორტის ოსტატი, მთავრული სოზარ გუგავაა. ლენტეხის რაიონში მას პირველს მიენიჭა ვის წოდება. სოზარი სპეციალობით მეტყვევებინებენია, დღეისათვის საყავრობო ალბონისტური ბანკის „აილამას“ დირექტორად მუშაობს.

ლამარა ბენდელიანს სამი შვილი ჰყავს. ვაჟები — ბუთქილი და ბაქარი და ქალიშვილი გულქანი, რომელთაც თავისი ფუძის ერგულებას, წინაპრებისა და მამულის სიყვარულს უწერავს. შვილებს მამის კვალს მიჰყვებიან. სამივე სპორტის არის გატაცებული.

დღეს ლენტეხი ერთ-ერთი მოწინავე მაღალმთიანი რაიონული ცენტრია. იქ გარჯავი იციან და მოლხენაც. საქართველოში ანტილიგენდარია ხშირი სტუმრარია ლენტეხისა, სადაც ეწყობა შემოქმედებითი შეხვედრები ხელოვნების ოსტატებთან, პოეზიის საღამოები. ლამარა ბენდელიანი ამ შეხვედრების აქტიური მონაწილე და სტუმართა გულთბილი მასპინძელია.

...კიზიზებს თინე ლსკადურას ნაპირას. ცხვება „დონე სვანეთი“. ლამარა კითხულობს თავის საყვარელ ლექსებს, ოჯახი მღერის ქართულ ხალხურ სიმღერებს, სვანურ ლილეოს...

მეტიჟს და პეპერს

რაჲ ჯრ მუჴში მუჴს

ჩემო ხატულა ბიებო,
ჩემო ბეთილ და ბაქარა,
ქინკა ბიბობას თან გასუკა
ბუნხართან თქმული ზღაპარი.

ახლა უღელიც მზად არის,
ცხოვრების წიით ჭაანის,
ფხვი იქამდე გაქმით,
სანამდეც გაგვდეთ სახანი.

იოტის ხელაც ნუ გინდით
სხვისი ლუკმა და ხარგები,
იუავით კეთილმოსურენ,
და ერთმანეთის გამგები.

ისიც ვახსოვდეთ, ნასწავლი
დღეს მთაში უფრო სჭირდებით,
იუავით ნიჴით და საქმენით
აქაც კი გამობრწყინდებით.

მთების ხასხასა ბაღასზე
გოყვარდით ცელის ტრაილი,
ატყე შეუნახეთ შვილებსა⁴
არახდროს მისცეთ ზიანი.

თუ კი საადროდ ღრუბელი
ცას გადაყრა ზეადა,
ვახსოვდეთ ვისი მოდგმის ხართ,
სამშობლოს უღვეთ ფარადა!

რალა დროს ჩემი მუჴა,
მთავრებ ჩამხელა თმებში,
სიყვარულთან ერთად დავტოვე
ლამაში სიტყვის ეშხი.

რად არ მეწვიე მაშინ,
კილამს რომ მუჴში ვაწვები,
ჩემო ლექსების მუჴა,
ზეტოს თალამდე აგვიდე.

მაშინ რატომ არ მეწვიე,
ლექსს რომ ვსწავლობდი მუჴწვიას.
უწინ რატომ არ მეწვიე,
ცხარა აქანი რომ მერწია.

ერთად გვენახა ხარემ
ციხარტულების გაშლა,
ცხვარ-ნამ დადებულ ჭალაზე
წეროთა გუნდის აშლა.

ერთად გვენახა ახალი
ღვინას პირველი ბნული,
დაუკარ, ჩემო ფანდური,
მთაში ხმამალა თქმული.

ერთად გვენახა მთებში
ბეთილის ვიწრო ბილიკი.
შენს გვერდით ყველგან, უკვილეთვის
უფრო ამჴად ვივლიდე.

ქრ გამეზიჴვე სემოსლს

ჩემი სახლი მდგას მდინარაძ
ლასპადურის პირას

რად მეშურები და აგორებ
მრისხანე ტალღებს,
თითქოს წალეკას უქადიდე
მთებსა და ქაღებს.
გავიწყდება, რომ დიდი ენგურის
უშვროსი ძმა ხარ,
არ შეგწავს ძალა გუმგარდე იმ ადამიანს,
რომელსაც ძალუმს
არტახებში მოგაქციოს და აგაღეროს
ნაზ ჭურიითი:
იქნება ფიქრობ შენს ნაბირზე
მომწყინდეს უოფნა
გავიქციე შენს შიშს,
მოგშალო კერა,
ეს არ იქნება
არა და ვერა,
ვერ შეველეთ მე შენს ნაბირებს,
მთებს ცად აწვდილებს,
მე ხომ ამ მთებში ვზრდი ჩემს არწივებს
და ის არწივი მთას რომ მოგწყვიტო,
ბარად რასა იქმს?
ჰოლა ვახსოვდეს, ვერას დამაბლებ
შენი მუქარით,
არ გამოვიცელი სამოსახლოს
არა და არა.

გალავებდავ მთებს და
საშენებელი
მეტიჟს და პეპერს
მეტიჟს და პეპერს

თამაშევერცხლი
არწივებს!
და ჩანჩქერა — კლდეთა
ქვი
ციდან ამბის მომტანი...
ზგავდება და
ნაბარლებში
ებრძვის

ღამის
სატანებს...
ღრუბლებს ძენები
შეუტრიათ
ცათა ფერით
ნაფერი,
და ოცნება
მიყვავილობს
სიღამაშის
ღამაპარი.

ელდარ მიბაძე



მოდით, გვიკითხეთ!

მოდით, შეიღებო, მომიქეთით!
როგორ მწყურია,
ჩემი უღვიველი შეგაკვარით
ქართლი, გურია!
მინდა გავჩვენოთ ჩვენი მცხეთა,
სვეტიცხოველი,
მსურს მოგვიქარგოთ
საქართველოს ნერგი უკველი!
მოდით, გავტუროთ ფიქრებით
შორს, ზღვაში სრიალოთ,
ვიკრიფთ კენჭები ღამაზე;
კრილ-კრილით...

მთაზე ავიდეთ, გადავკონკონოთ
ღვინა ღვინა;
ნეტაც შეგვეტლოს ცას აფრენა,
ნეტაც?!... ნეტაც?!
მე, თქვენი ღვინა ოცნებებით
მტკვარზე ვსრიალებ.

უური დამიგდეთ:
გავხდეთ ფიქრით თანაზირებს...
გეტყუო:
— მშვენება ამ ცის იქით.
ნუ გეწყურებათ,
ნურც უმამულოდ,
სხვის მიწაზე ვანადგურება.

ლამარა რჩეულიშვილი

გეორგიევსკის ტრამტატი
200 წლისთავი

ვინა



გეორგიევსკის
ბიბლიოთეკა



წლებს გეორგიევსკის ტრამტა-
ტის საიუბილეო თარიღი — მე-200
წლისთავი უნდა აღინიშნოს. საქარ-
თველოს სამეცნიერო-პოპულარული
და დოკუმენტური ფილმების სტუ-
დია ამ თარიღს მოკლემეტრაჟიანი,
მაგრამ შრავლისმოქმედი ფილმი:
„გეორგიევსკის ტრამტატი“ მიუძღ-
ვნა. დოკუმენტურ ფილმზე დიდი
რუდუნებით იმუშავა დამდგმელმა
კოლექტივმა: რეჟისორმა, საქართვე-
ლოს სსრ ხელოვნების დამსახურე-
ბულმა მოღვაწემ შალვა ჩაგუნავამ,
სცენარის ავტორმა ეთერ ჯაფარიძემ,
ოპერატორმა გივი ყურელმა, ხმის
ოპერატორმა ალექსანდრე ძაგანიამ,

გეორგიევსკი



ქიზნისის ბაღმეხმნული ზიზლირთიქა

კონსულტატმა სლომონ ლეი-
შვილმა, რედაქტორმა ავთანდილ
ხუჭუაშვილმა და სურათის დირექტორმა
საქ პოლისოვმა. პრესა ერთხმად
აღნიშნავს ფილმის დიდ წარმატე-
ბას: აუარებელი დოკუმენტური მა-
სალიდან, ისტორიული წყაროებიდან
და მატინეებიდან ფილმის შემქმ-
ნელ კოლექტივს გზას უნათებდა ე-
თილი არა: „ჩვენს ხანას ვერვინ
ეტყვის შენგრდი, ძველს ყველა სიმი
დღეს როგორც ერთი“ (ვალიკოვი-
ნი). ხალხთა თანამეგობრობის, რუ-
ხეთ-საქართველოს ურთიერთობის
საწყისი, ისტორიული მწიგნობელო-
ბის შედეგად აებელი ქართველთა
ხალხურება საქართველოში,
ორივე ქვეყნის მეფეთა, მოაზრო-
ვნეთა, პოეტთა, მოღვაწეთა ერთობ-
ლოვანება ქვეყნის სასიკეთოდ წარ-
მართული — აი, რას ეცნობა მა-
ფურებელი ამ დანამეგობრობის, პოეტურ
და ამალელებელი, ისტორიუ-
ლად მართალი კადრებით. ფილმს
აბმავანებს ცნობილი მხატვარი ირ-
აკლი ურანეიშვილი. მისი ხმა დამა-
ფურებელი, გულშინაარსულიმად გვა-
ცნობს XVII-XVIII საუკუნეებში
საქართველოს ბედს, კულტურის
ცენტრებსა და აქვლებს, მტერთა
თარეობს, ქართველთა ვაჟკაცურ გა-
მძლიობას, სანატრულ ბედს: ერთ-
მორწმუნე, ძლიერ რუსეთთან დამო-
ყვრებას.

და მკურნებელიც მალდიერების
გრძობით იცნობა ფილმის შემ-
ქმნელი კოლექტივისადმი, რომელ-
მაც შეძლო და 20 წუთის განმავლო-
ბაში დიდი ოსტატობით აგვეყვანა
ორასი წლის ვადასხედზე. ამ
მწვერვლიდან კი დღევანდელი ქა-
რთული კაცი ამბობს: „აი დღეს,
ორასი წლის შემდეგ, საზეიმოდ აღ-
ნიშნავთ ქართველი და რუსი ხალ-
ხების განუყოფელ მეგობრობას“. ფილ-
მი „გეორგიევსკის ტრაქტატი“ შთა-
მაგონებელი ხმა ისტორიისა.

ქინისსილუმს გამორჩეული მხილები
საყვით. ერთი მათგანია თუუნა მირა-
ნაშვილი.

მალი, მოწილი აღნავობის ქალი სწრა-
ფად ახვეს ნამეწ ნერგს და თან სხვასაც
აქებებს — სადლობამდე იქნებ ამ ნა-
ვეთის დამთავრება მოვსდნოთო. შავვე-
რემანი საბე მზეზე კიდვე უფრო გარუჯ-
ვია. სასამოწნო მოსაუბრება...

1960 წელს ქინისის კოლმურნობა
საბჭოთა მურნობად გადკეთდა. თუუნა
მირაზანაშვილი სწორედ ამ წელს მოვიდა
მურნობაში სასუფლო და მას აქეთ ამ
ბაღმეში უღამედა.

1965 წლიდან თუუნა სათავეში ჩაუდგა
XII აგრეუბნის XII პრიდას. პრიდას-
ში 60 მუშაა გურთიანებულად მათი ძი-
რთიდად საქმიანობა ხეხილისა და ნერგ-
ების მოვლა, მაგრამ ამით როდე შემო-
იარგულა მათი შრომა — მოჰყავთ ლი-
ბო, აზადებენ სენას. შრომან გა-
მრეული მხილებია და გადამმუშავებელი
მურნობაში მუშაობა რესპუბლიკურ
შეკრებაზე არაერთი საქებრობის სიხვედა ით-
ქვა ქინისსილა მებლევებზე. დიას, დღეს
ქინისსილა ბაღები სხვათა მისაბადა და
სამგალითობა. ამ წარმეგებას წლების მან-
ძილზე ყურება სასურველი.

ყო დღე, როცა მურნობობს უჭირდა,
როცა იგი ნამებინანდაც კი ითვლებო
და. მაგრამ 1968 წლიდან მას სათავეში ჩა-
უდგა მიხილი ქობლიანიძე, რომელმაც
უნარიანი ხელმძღვანელობით გარდამქა-
ნა მუშაობა.

— ხანდახან გვაოცებს ხილველ ჩვენი
დირექტორი. რაც უნდა დაკავებულ იყ-
ოს, მანვე გამინახავს დროს, ყოველ სდა-
მის მოვლა, შამონებებს მურნობულ ს-
მუშობს. როგორც უნდა ვიდა, მიცნო-
დენ ხინესაც ვერ გამოპარებ. ჩვეწერი
კაცია. გული მესკვივა ყველაფრზე, ჩვეწერ
დიდი ხართ გაჯექს მისი, — ღიმილით
ამბობს თუუნა.

— კი მაგრამ, ზამთარ-ზაფხულ თითქ-
მის მთელი დღე გამოსული ხართ ოჯახი-
დან, როგორ ახერხებთ შინ და გართ ამ
დენი საქმის კეთებას? შევეკითხე და მ-
ხილვე ვინან. იღუმალმა სვედამ გადააკრა
სახეზე, მაგრამ მხოლოდ ერთი წამით.

— ჩემი „შინ“ და „გართ“ ეს არის —
თავლი მოავლო ვერ კიდვე უსუსურ ნერ-
გებს და შემდეგ ხეხილის ბაღს — ციყო
დი, რომ უქმად არ უნდა ვყოფილიყავი.

1969 წელს საკადრი გეგმის მიხედვით.
1981 წლის ივნისში დაავილილეს შრო-

მის ნითელი დროშის ორდენით, მე- X თო-
წლდის წარმატებით დამთავრებისათვის.

მერვედ აირჩიეს სასოფლო საბჭოს დე-
პუტატად, არის აღმასკომის წევრი, რაი-
კომის პულეუმის წევრი.

პრიდაის წევრებს უყვართ თავიანთი
პრიდადრო. 20 წელზე მეტია ერთად
შრომობენ, ერთმანეთის ქონასა და ლხინს
ინიარებენ ქეთო, დვითოს, ვანა ნაოქამ
ილიბებ, ნორა გულისაშვილი, ნათელა მ-
რამიძე და სხვები.

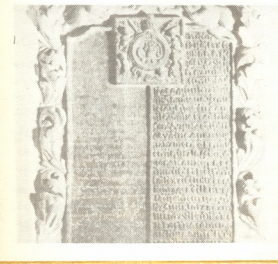
— როგორ ახერხებთ, ყოველწლიურად
გვემის ორმაგად მესურლებს, მაშინ, რო-
ცა ხშირად ხელსშემშლელი კლიმატური
პირობები გაქვთ? — ჩვეულებრივად, —
გულლიად ილიბებს ბრიგადირი, — კლი-
მატური პირობების გარდა, ანარკონსება-
სნეისა მუხრმოვება, რომ ხეხილი ყო-
ვედ წელიწადს ერთნაირ მათავალს არ იძ-
ლევს. მაგრამ რის ვინაობა, გვემბა და
ჩვენც უნდა შევასრულოთ.

1981 წელს თუუნა მირაზანაშვილის ბრი-
გადამ 150 ტონა ვაშლის საცვლად 470
ტონა მიჰყვდა სახელმწიფოს, ჰექტარზე 10
ცენტნერის ნაცლად 22 ცენტნერი ლობოი
მოიყვანა, 15 ტონა სენავის ნაცლად 22
ტონა დაამზადა.

1982 წელს გვემბის ხელმწიფოსათვის
250 ტონა თესლკამანი ხილი უნდა მიევი-
და. პრიდაამ 350 ტონა ჩააბარა.

თუუნას პრიდადა ნერგების გამოყვა-
ნაზეც მუშაობს. აქ გამოჰყავთ ვაშლის ნე-
რგები „ზამირის ოქროს პარწენი“, „ბანა-
ნი“, „შამპანური რენები“, „კანადა“, „ბე-
ლფორილი“, „ივერია“, ამერიკული ჯიშე-
ბოდან: „გოლდენდელიუსი“, „სტარკრინ-
სონი“, აფიკორიკი ჯიში „კურა“. ამ
ნერგების ეკალიააცია იხენი რესპუბლი-
კის მურნობებებსა და კოლმურნობებში
ხდება. ნერგები იგზავნება აგრეთვე აომ-
ხეთშიც.

ქინისის ნაყოფების მალდილი დონე
იმის შედეგად არის, რომ უკვე ათი წელია,
რაც მურნობის მუშები უფსავოდ იყვე-
ბებიან. საქმელი მათთან მოხვედრებას და
ბაღებში მიქეთ. მურნობობს საკუთარ
ბაზაზე 150-მდე მსხვილებსა და 200-მდე
წერილებსა პირუტყვი შავებს, და ამით
ანხსრებებს მუშათა სურსათით მომარა-
გების საქმეს.



ლენინბრძოლაში მოიხილნენ ეროვნული



„ამერიკის მშენებელი“ ზინა კვერენჩილაძე — ემულ დიკინსონი.

ყველა ღელავდა, თვითონ — სხვებზე მეტად. საგანტროლოდ ამ პიესის ჩვენების არჩევანის სისწორე თითქმის არავის სჯეროდა, თუმცა ცთონების დაოკებაც შეუძლებელი იყო.

ბევრს აფიქრებდა: რა ბედი ეწევა ამერიკელ დიდ პოეტ ქალზე შექმნილ ქართულ წარმოდგენას, რომელსაც სცენური სიციცხლე ერთობლივად მიანიჭეს მსახიობმა ზინა კვერენჩილაძემ, რეჟისორებმა რევაზ ჩხაიძემ და რობერტ სტურუამ, კომპოზიტორმა გია ყანჭელმა და მსახივრმა შვაგი შევალაშვილმა? შედეგმა გულთბიად, მოკრძალებული უილოდ ლუსის მონოდრამის (დ. ინკაველის თარგმანი) გმირის, — ემილი დიკინსონის აღმბრუნებულად მგდერი, უზარალუბის რესაფერის-საკადრის საუბარი მაშინ, რომ დებსაც მსახიობი და მაყურებელი სხვადასხვა ერთ ლაბირინთს და თანაც არცერთი მათგანისთვის ეს ორგანიზაცია ენა არ არის, ანდა, — რომდესაც მთელი სრულმეტრაჟიანი სპექტაკლის განმავლობაში სცენაზე მოქმედებს მარტოოდენ ერთი მსახიობი, რომელიც გვიყვება, ვისი

ქალიშვილია, ვისი დაა, გვიყვება მამის, სკვირ ელვარდ დიკინსონის სახლის, პროვინციული ამჟერსტის და თავისი პოეტური ყოფა-ცხოვრების ამბებს?

პიესა წარმოადგინეს ჩვეულებრივ სამუშაო დღეს, დღისით. გორკის სახელობის დრამატული დიდი თეატრის მსაყურებლებით სახეს დარბაზი მოლოდინით დაიძაბა: ყველამ კარგად იცოდა, შოთა რუსთაველის სახელობის თეატრმა მსოფლიო სახელი რომ მოიხვეჭა, მაგრამ მის საგანგებოდა აფიშაზე ამჟერსტის მშენებმა? ერთხელად რომ არ გამოჩენილა! მაყურებელს არც ზინა კვერენჩილაძის გვარი შიშობდა რაიმეს, იმ უზარალო მიზეზით, — რომ იქ არავინ იცნობდა ამ მსახიობს.

ოღონდ, რაკი მთელი თეატრალური ლენინგრადი ქართველ ემილი დიკინსონთან შესახვედრად ამ სპექტაკლზე მოიწვიეს, ეს უზარალო, შემთხვევითი ამბად ვერ მიიჩნეოდა. ძნელი იყო დაჯერება იმისა, რომ რობერტ სტურუამ, რომელიც ყველაფერს განსაკუთრებულ მნიშვნელობასა და აზრს ანიჭებს, თეატრალუბისათვის საჩვე-

ნებლად ეს წარმოდგენა შემთხვევითი აღმოჩნია. ფიქრი ფიქრს ენაცვებოდა, ხოლო ცნობისმოყვარება — შეუცნობელის აზმოვნის სურვილს, რადგან სპექტაკლს თუ უშვებელი რაღაც ღირსება არ გააჩნია, საგანგებოდ არავინ ითამაშებს. ინტერესს ისიც აღძრავდა, თუ როგორ გაიაზრა თეატრმა ფაქიზი და, ამავე დროს, ფსიქოლოგიურად ღრმე პიესა-ალსარება, პიესა-მონოლოგი, დანაწევრებულ-დაქუცავებული იმ მრავალ დიალოგად, გმილი თავისი ცხოვრების პარტნიორებთან რომ მართავს. აქ მსახიობმა უნდა წარმოადგინოს არა მარტო გმილის პიროვნება, არამედ მასთან დაკავშირებული მთელი გარემოც. უყავს კი სტურუს თეატრს დახვეწილი ფსიქოლოგიური სახეების გამომქმნავი ოსტატები? და თუ უყავს, — რამდენად რთულია მათი საშემსრულებლო სტრუქტურა და ოსტატობა? აქვე უნებლიედ დადგა საკითხი: შეძლებს კი ამგვარი სპექტაკლი მხარში ამოუდგეს თეატრის იმ საუკეთესო დადგმებს, ლენინგრადულთა თეატრალური შეხედულებების არსი, მათი გემოვნება ასე ძლიერ რომ ააზოპოქრა, ერთნაირად რომ ააფორიკა სპეცილისტებზე და უზარალო მაყურებლებზე?

ამგვარად დაფიქრებულ რუსთაველთა სტუმრებს იმავე დროს საშუალება ჰქონდათ: ენახათ ღია სცენა, განვეჭრიტათ სპექტაკლის დეკორაციული გამაყვებლობა, თანდათან გასცნობოდნენ ემილი დიკინსონის გარემოს, დენახათ გასული საუკუნის ოთხმოცდამეცხრეტის მჭიდროდ მორთულ-მოკაზმული ბინა, პოეტი ქალის საყვარელი ნივთები, ცალკეული საგნები და ადგილები, ბაღის ფანაბური და მკუდრო ბილაკები, ერთი სიტყვით, ის, რის გამოც მერმე თვითონ იტყვის: „სახლი მაშინვეს და ჩემი ბაღი — ეს არის სამყარო ჩემი“... სცენაზე, ყველაფერისაგან დამოუკიდებლად, დგას ფორტეპიანო — რაც იმას განიშნებს, პოეტი ქალის ბიოგრაფიას მუსიკაც ახლავს. დეკორაცია არ ახდენს შთაბეჭდილებას, — მხოლოდ ფორტეპიანო დადგამს ხასიათს. ის სცენას მთლიანად ავსებს და, წარის შემობრუნებლობას, მაყურებელს, იმედი, საშუალება მიეცემა იხილოს არა მარტო ბინა, არამედ სახლთან ბაღიც დაინახოს იმ მრავალი რაკურსით, ემილი დიკინსონი „თავის სამშობლოს“ რომ გიხვედრებოდა. მოკვანები ისინი მიხედვითან, რომ მხატვარმა შექმნა დიდი ინდივიდუალისტის სულიერი სავანის პოეტური სატი, ვისი

შთაგონების, სიყვარულისა და შემოქმედების ამოურყვავ, დაუმორბელ წყაროდ რომ იქცა. ემილი ამ სამყაროს ნაწილია, სწორედ ამ სამყაროს თანაზიარა პოეტი ქალის ხული.

უცვლად ყველაფერი ცოცხლდება, პაერი ისე ლურჯდება, როგორც ემილის უყვარდა, ბაღის ფერები თანდათან ნათდება — თეთორ მოღის, ემილი-კვერნჩილიად, მთლიანად თეთრად გამოწერილი ხონის უძირადა, ზედ კი შავი ლეველები ნაწებრი უღავია. თეთრად იმითი არის გამოჩეობილი, რომ ემილია ასე უანდერა ყველა თავის განმასახიერებელს, რადგან ქვეშეცნეულად ამ ფერს სხვებს ამჯობინებდა, ხოლო საკუთარი რეცეპტი გამოცობილი შავი ლეველი — ემილის სიამავე და თავმონრება, ამიტომ სთავაზობს მავურებელს: გამისინჯეთო, თანაც ისე საყვარლად, ისეთი უთლი ღიმილი, რომ უარს ვერაინჲ ჰკადრებს.

სცენისა და მავურებელთა დარბაზის პირველი საკვანძო კონტაქტი მგარად ინაკვება და იხვევს რა მავურებლის ნღობას, მსახიობი უშალვე აიმჯობინებს მას გარკვეული ეფექტებით არცთო ისე მდიდარ, მგარად სულიერი განცდილ აღსაზემ თავისი გმირის ცხოვრების ვაზზე. ეიზოდიან ეიზოდიანმე მავურებელი თვითრება ყველაფერს, რაც ემილია თავის თავზე იყოდა, მაგრამ მისი თანამდროვენი კი ვერ ამჩნევენდნ, ან განეგებ არ აზენებდა. ზენ გავიგებთ მის „ახირებულობას“ დნ „უცნაურობას“, ჩაზეხდათი გუმიო, მიუუჯვადებით მის საწერ მავადს, ამოქვექათ ემილის ლექსების ზარდახმას, შოგაასხე შეტი რამ რომ უწყვია, გავცნობით პოეტი ქალის საზოგადოებას („პორცევიბი და ჩამავალი მზე, ძალი კარლი, ჩემზე უფრო მალალი, — აი, საზოგადოება ჩემი“).

ემილი სიცოცხლეს თავისთავად შედინერება მიიჩნევდა და მსახიობი ჩვენც გვაზიარებს სიცოცხლის, ბავშვური აღტაცებით აქცემს.

ემილის თავის სულიერი მონოლოდი სიყვარული მიანდა და ჩვენც გავცნობით იმ ადამიანებს, ვინც უყვარდა, ვისაც უყვარებოდა, ყურადღებით მოქცეა, გული გაუხიარა. თავყანისმცემლების დასახელების ემილი-კვერნჩილიად ნაკველუცემის აღიარებს თავის უთუაღბანალობას და ადვილად მივაგებდრებებს, რომ მამაკაცებს უფრო მოსწონდათ მისი პიროვნული აღმამტებულება და მომხიბლავი ნიჭი, ვიდრე გარეგნობა. მართალია ამჟერისტის საზოგადოებას კარი მიუხუზარ, მაგრამ ამავე დროს, თავის ქალაქს იმდენად აღმერთებდა, რომ თითქმის არასდროს მითუტყვებია. მან იქვე, მასაწუსეტი შტატად, აღმოაჩინა თავისი სამოთხე, აღმოაჩინა თავის გვერდით, თავის თავშივე და ყველაზე მეტად მასში მოგზაურობა ჰქვიადა სიამოვნებას. მსახიობთან ერთად მივემჯობინებ ჩვენ იმ ვაზაზარზე, დიკონსონის სამოთხისკენ რომ მივეყვარო, ვერდებით ცალკეულ პუნქტებთან, რომილებსაც ჰქვია: ოჯახი, სკოლა, საყვარელი მწერლები, რელიგია, პოეზია. ჩვენ შევდივართ მის მწერლობა-ბორატორიაში და საცნაური ხდება პოეტის ლექსთა აღაბიადრული გამჭვირვადების საიდუმლო, მსოფლმხედველობრივი მასშტაბები, უმღმიო ბროლა სიტყვისათვის, ცოცხალი, ერთადერთი, ყველაზე უხესტ და „მთავარი სიტყვისათვის“. მას ხომ სიტყვა ცოცხალ არსებებათი უყვარდა და როდესაც ისინი შინაგანად გაანათებულ იყვნენ ჩამოდებებდნენ, ემილი მზად იყო მათ ნინაშე ქუდი მოეხდა. მიქტედების განმავლობაში ზინა კვერნჩილიად, თავის მხრივ, რამდენჯერმე ქუდს უხდის თვითონ ემილი დიკონსონს, მის პოეტურ სიტყვებს და ეს დიდი ამერიკელი ქალის სახისა და ქართული მსახიობის სულთა თანაზიარობა ნიჭიერებისა და სიყვარულის შინაგანი შუქით სხივოსნდება.

ემილის ბედნიერი სიყვარული და ნეტარება არ ელირსა. საამისოდ ის ერ-

თობ რთული ბუნების ქალი გახლდათ, თანაც მოკრავლევული და თავისებულად მშობიარე. მაგრამ მისი რჩეულისც ცხოვრებას მანამდე ვემშობობდრებდნ, ვიდრე ემილი მათ გადაყარებდა მოასრებდა, რაც გუბუნე უკაყოფილებას ჩაყენერ გაუდა და განქრების სიმწარესა გვემება.

ბედნიერ დაუბრუნა მან მისებულობა ინების დღისმან ელოდა აღიარება, მაგრამ სიცოცხლენი არ ელირსა, მხოლოდ რამდენიმე ლექსის დაბეჭვდა მოასრეო. ოჯახის მეგობარსა და გამოცემულს ჰიკინსონს რვა წელიწადს უკავანიდა წერილები ემილი, რათა მისი ლექსები დაებეჭვდა, მაგრამ ერთხელ ამქრისტში ჩამოწეული გამოცემულმა მისი იმედს ცივი წყალი გადაასა, ლექსების გამოქვეყნებაზე კატეგორიული უარი უთხრა: მენი დაუბეჭვი სხანდარტული არ არის და, ამდენად, პოეტური ხელწერაც დასაბრუნო. იმდროინდელი ეს შევასება დღეს ჰიკინსონს ბრალდება უბრუნდება, კონსერვატიზმად და მხატვრულ მუხლურობად ვთვლიდა, რადგან მან ასევე დაიწუნა მებრე დიდი ამერიკელი პოეტი — უმტემი. მამნი კი მისი რედაქტორული სიბეჭვე ემილის მკავალდიან ავადმყოფობად და სიცოცხლეშე უარ აღიარებლობად დაუდგა. ამგვარ სცენებში ზინა კვერნჩილიადმ დიდ დრამატულ სისრულეს, აღამიანურ თანაგრძობას და აბსოლუტულ თანაგანდებს მიადლია — ხან მთელი მისი არსების მოშველ გრძობას იოკება, ხანც უბედურებით ეაგრანტული ქავეგობდა. და მავურებლები თვალნათლივ ხედავდნენ ამ საყოფიო ქალის ბუნება-სახისათმ დახმარე ქალისსმვეით რამლავრად ილიქებდა ქმშპირტი ქველურებლობა და სტოიკური ჭირთადასმლობა, ილიქებდა იუმორი და მონრებლობა რა თავისი მოგრაფიის კიდევ ერთ მნიშვნელოვან მიმენტს, თითქმის მძიმე მოგონებები მტვერივით შემოიბერტყათ, კვლავ მიემჯავრებოდა საკუთარ წარსულთან შესახებდრად.

... აი, მან საქამები ისე დააღლა, თითქმის ქალის მერხებიაო, ზედ „დასვა“ თანაკლასელები და დანაყო საუბარი სკოლაზე, შექსპირზე, თავის შექსპირზე, როგორ ჩამოყალიბდა მისი ინიციატითი შექსპირის საზოგადოება, ასევე მისი თაოსნობით ამ საზოგადოებაში როგორ მიიწინეს ბიქები, აქ ვიგებო, რარიგად „ავთილშობილებდნენ ისინი შექსპირს. მაგრამ ემილია კარგა ხანი ღრმად შეისწავლა შექსპირი და, ახლა, არა მარტო უყვარს არამედ შეულამაზელად, საბოლოოდ თავისი ცხოვრებისა და პოეზიის ლექსიკონადც აღიარა.

... როცა საქამები აიკრფება, მსახიობი სცენაზე განაბულ მანიკუნებს აუელ-ჩაუუნლის და მოწინებით შეჩერდება ანაფორიანთან. აქ მონმენი ვხდებით, თუ რა გატაცებით უყვარდა ემილის მღვდელი უოსლუორტი მთელი ოცი წელიწადი! დიას, სიყვარული ემილს ქმშპირტად მარადიულ სიღია დედ მიანდა მას შეძელი ლოდინი და



მისი სიცოცხლე დიდი, განუწყვეტელი მოლოდინით იყო სავსე.

... აი, აუღლე ემილი - კვერნჩხილაძე, შკონია, მუსემა, რაც გაიგონა, იქნებ ახლა მინც მიოღის ბოლო მის ლოდინს, რეალურად აუარსოვლეს იმედო? მეორე მანქანაინ თამაშებდა ბატონ ჰიგინსონის ამპერტში ჩამოსვლა, მასთან შეხვედრა, მისი განაწილი... მსახიობი ქალი გამომეცვივს ამირის ფსიქოლოგიური მდგომარეობის უფუჯრებს გრადიციას — აქ არის თითოეული მოლოდინისა, დამბული ყურადღება, რაც სტუმრის ნათქვამის სწორად აღქმის თვისებად ხელსაც უშლის; მეჩუკე რი, როცა მიხვდებოდა, რა უთხრის ნამდვილად, თავზარდაცემული თავიხანდაც იცავს თავს, ცდილობს, თავის გასამართლებლად გამაზილოს პოეზიის თავისებური გატება, მაგრამ ამიად, ბატონ ჰიგინსონს მინც არ მოსწონს ემილის აუღადავები, ქობლური, ცუდრითიანი ლექსები და ურჩევს — გამო-სწორდით... აბა, რა იცის მან, რომ ამპერტი გამოსწორებდა ემილისათვის სიკვდილს უდრის... ჩამონვა მძიმე პაუზა, იგრძობდა სრული მარტვი, იმედი და მოლოდინი ნანგრევებად იქცა...

ლოუსის პიესაში არის სხვა ეპიზოდებიც, მრავალ ფიქრიანი განსჯა, იფუძლებლობა გამხელა, პოეტური ვულგარისის მოულოდნელი ამოღრქვევა. ვეცადებურს ქი ახლავს სინატიფე, ელვებანტურობა, უამრავი იუმორი, ექვენტრიული შეკანშული, თავის მოწონების სურვილი და ამოუწრავი, დაუ-მარტვი გრძობა. მსახიობი ქალი გაიმ-მულ ბაგირულ მოსარულეხავით იცავს წონასწორობას, ისტატურად ასრულებს ყვე-ლანუ მხელ ფსიქოლოგიურ პასაჟებს, გან-სყობლობით, შინაარსით და მოქმედების დროით ერთი კონტრასტული ეპიზოდის მეორეზე ისე გადადის, ბუნებრივ მოციურ მუხტს არასოდეს კარგავს. ამ დროს მის ხელში სიცოცხლად საჭირო აქსესუარი: ქილის ქუდი, ქოვლა, ფიხი, მარაო, სათვა-ლუ, ნიფი, ვეკილი... და ეს ერთეები ერთ-მანეთს უბრალოდ როდი ცვლის, ისინი ერთიმეორეს ან ანებს, ანდა, პორტიო...

ყველაფერი, რასაც ემილი საკუთარ თავზე მოგიტყობს, პიესის მიხედვით მოიცავს მისი ცხოვრების 53 წელსნადს, მაგრამ თატრალმა თხრობა ექვევ სამი წლით გა-აგრძელა, ესე იგი, ემილის სიცოცხლის და-სასრულად. მაგრამ გვიჩინა, ლიტერატურული პრევენციარის სინაინაღმდეგოდ აღირღვა კრედი, ან მასზე ძალდატანება მო-ხდა? ოდნავადაც არა! ემილი დიქსონსმა ხომ წუთისთველი ისე განვლი, როგორც თვითონ ენადა. მისმა კარნაკტობობამ, საკუთარ სულს ჩაღრმავებამ და შემოქ-მედებითმა მტკიცე ნებისყოფამ ემილის ბიოგრაფიაში ბევრი რამ წინასწარ გან-საზღვრა. საოცარმა შინაგანმა ძალამ და საკუთარი თავის თვითმონებამ მისცა მას სასურველი, თავისი ამქვეყნიური და-სასრული შემუშვდარად ეგრწონი. სიკვდი-ლამდე რამდენიმე დღით ადრე ნათესა-ვეს მისწერა: „ჩემო ჭვირფასებო! უსან-

რულობიდან მოსული უსანრულობამდე ებრუნდები. „ემილი“. მაგრამ ეს ყველა-ფერი როცა. ემილმა განაცარგულება გა-სცა: „უკან დასაბრუნებელი გზის“ ოპო-ბაზე: „მნაილა, პატარა თვითი კუბითი გამიტანონ მკომპლიური კერის“ უკანა კართი ჩემს საყვარელ ლურჯ პაერზე, ნაშიონ ჩემი ბაღის და მამის ბღლის გავლით, შემდეგ კი ამპერტის მფლეობე-ბით — „სასაფლაოზე“.

სიცოცხლის მინწრულში, სულიერად წონასწორობა დაკარგულს, „სინების მოახლოების“ განცდა მოუხშირდა. აი, მო-რეგი ბულის შელონება... მწორარ ემილის თავისი ძმა ოსტინი და ვინი, უცნობი ექიმი დაჰაყურებენ. წაიძვ და... გათავდა! გასასოვო?

„რადგან მე სიკვდილს არ დავუცვად, თვითონ შეჩერდა და მომსახება — ეტლში პირისპირ ვისხებიო ორნი — და უკვდავება იყო შესაძმ“.

სწორედ მარადისობაში პიესა ემილი დიქსონსმა უკვდავება!

ასე დაიხურა დიდი პოეტი ქალის ცხო-ვრების ნიგნი, ასე ფაქიზად, დახვეწილი გემოვნებით და თანაც მონივნებით რომ ნაკვიციხა რუსთაველის თვატრმა.

მაყურებელთა დარბაზი გაირინდა. მაგ-რამ განა იმტომ, რომ თატრმა პანა-შეიდზე მიიწვია ხალხი? არა, პორტიო, წარმოდგენა გააზრებულა ნათელ მოგო-რებად, არც დრამატული გულსაღაობაა და არც სენტრინენტალური ცრეფელთა ღერა. ქემშიარტი პოეზიისათვის შენიშო-ული სიცოცხლე მხოლოდ ატკანებლის მომ-ბერულია. ამიტომაც ღერეს მუსიკა ეწერ-ვიულად და მწნედ. ხოლო მსახიობი ზინა კვერნჩხილაძე, რომელმაც საყვარელი გმირის ცხოვრება წარმოადგინა, იმავე შთაბეჭდილებით გასულიერებული კიდევ დიდხანს დგას სცენაზე, რადგან მადლიე-რი მაყურებელი ვეღარ ელვეა.

შერმე კი მთელ ლენინგრადს მოედო რუსთაველელთა მონო-სექტუკლის ამბა-ვი. ყველა ერთმანე დააპარავდა: ლენინ-გრადს დიდი ხანია ასეთი მსახიობი ქალი არ უხივდებო. ხალხი მიხიბდა როგორც ზინა კვერნჩხილაძის მსახიობური ოსტა-ტობის ამბავებულობამ, ისე „ამპერტის მწვენების“ დადგმის ღირსებას, რომელიც, სხვა მონოდრამებისაგან განსხვავებით, ქემშიარტად დიდ სტეჟებად წარმო-სდგა და დაუნათესავებლად ნარტ სუ-რეავს სხვა საუკეთესო ნაშუშვებებს, კერძოდ, რეჟისურის თვალსაზრისით, სუ-ლისშემჭრელი პოეტური ლირიკით აღ-სავსე სცენოგრაფიით, „მოქმედ პირად“ ქცეული მუსიკით და, საერთოდ, მრავალ-მადიან თატრალურ მოქმედებათა ურ-თიერთპარპირული შერწყმით.

წარმეტება ამ ყოველგვარ მოლოდინს გა-დაჭარბა და მაყურებელთა თხოვნიტ „ამპერტის მწვენება“ გაიმეორეს.

ჩვენი მეგობრები

მარკვენული

ნიკოლოზი



ილზე რაბატრა



რამდენიმე წელია თბილისი და სა-რამიოეკნი დამშობილებული ქალაქებია. სააარბრუქებთან თბილისში და თბილი-სიდან სააარბრუქესში დელვატაციები მოგზაურობენ. ისინი ეცნობის ერთმა-ნეთის კულტურას, ხალხს...

ამასწინათ გერმანელ ქალთა წრის წარ-მომადგენლებმაც მოაწყეს ასეთი მოგზა-ურება და მეგობრობის სახეში კონტაქ-ტები დაამყარეს საქართველოს ქალთა კომიტეტის წევრებთან.

ასეთ კონტაქტებს განსაკუთრებული აღწუებით უნდა მოვეყვით და ვევა-დით მათს გაფართოება-გაღრმავებას. ჩვენს შორის პოლიტიკური და ორგანი-ზაციული სხვაობაა, მაგრამ მაინც საერთო ბევრი რამ არის ჩვენს მუშაობაში. ქალ-თა ერთობლივი საქმიანობა და ურთიერ-თანამშრომლობა ატეორ როლს შეას-რავლებს მშვიდობის განმტკიცებისათვის პარტიაში.

— გერმანელ ქალთა წრე. ამ კავშირის მიზანია ჩანსწრის ყველა იმ პრობლემის, რომლებიც თანამედროვე საზოგადოების წინაშე დასმული და მონაწილეობა მი-ღვის მათს გადაწყვეტაში. კავშირი მიუ-კერძოებელი ორგანიზაციაა, თავისუფა-ობა პარტიისა და რელიგიური რწმენისა-

გერმანელ ქალთა წრე



გან. ამასთანავე, ჩვენ ხელს ეუწყობთ ქალთა თანამშრომლობას საზოგადოებრივი ცხოვრების ყველა სფეროში, წარმოაჩენთ ჩვენი წევრების პოზიციას ქვეყნისა და ფედერაციის სხვადასხვა ორგანოებში და აგრეთვე პარლამენტში. გერმანელ ქალთა წრის კავშირი ქალებს საშუალებას აძლევს კონტაქტები დაამყარონ სხვა დაინტერესებულ ქალებთანაც, გაართონ დისკუსიები, იმეჯდნენ საერთაშორისო საკითხებზე.

გერმანელ ქალთა წრე 1949 წელს დაარსდა ბად პირმოენტში. კავშირის ცენტრალურ საბჭოში გაერთიანებულია 13 მხარის საბჭო, რომელიც თავის მხრივ 100-ზე მეტ ადგილობრივ საბჭოს აერთიანებს. ერთ-ერთი ასეთი ადგილობრივი საბჭო საარბრიუკენის საბჭოა. აქ 8 ათასზე მეტი ქალთა გაერთიანებული და, ამრიგად, ყველაზე დიდი ქალთა კავშირია გერმანიის ფედერაციულ რესპუბლიკაში. მისი ძირითადი მიზანია სამოქალაქო განათლების დამკვიდრება.

რაც შეეხება საერთაშორისო დონეს, ჩვენ შევდივართ „ქალთა საერთაშორისო საბჭოს“ და „ქალთა საერთაშორისო ალიანსის“ გამგებობაში და ჩვენი წარმომადგენლები თანამშრომლობენ ქალთა ამ ორივე მსოფლიო ორგანიზაციაში. რომელთაც საკონსულტაციო სტატუსი აქვთ მინიჭებული გაერთიანებული ერების ორგანიზაციის სოციალურ-ეკონომიკურ საბჭოში და ევროპის საბჭოში.

საარბრიუკენის ადგილობრივი საბჭო 1968 წლიდან არსებობს და 110 წევრს აერთიანებს. აქ თვეში ერთხელ იმართება სხვადასხვა საღამოები, სადაც წრის წევრები და მონაწილე სტუმრები საკვიალური რეფერატებისა და მოხსენებების საშუალებით გარკვეულ ინფორმაციას იღებენ აქტუალურ თემებზე. მუნიციპალიტეტის, ლანდშტაეტის და ბუნდესშტაეტის არჩევნების წინ საიდესკოიდ ვიწვევთ პარტიების მოთავე კანდიდატებს და ესაუბრობთ მათთან პოლიტიკური მრწამსისა და პოლიტიკური პოტიციების შესახებ. ერთობლივი ღონისძიებები ტარდება პოლიტიკური განვითარების საზოგადოებისათან ერთად, ასევე მჭიდრო კონტაქტები გვაქვს შირებს საომბსმარებლო ცენტრთან, რომლის გამგებობაში ჩვენ წვენი წარმომადგენლები გვყავს როგორც საარის მხარეში, ისე ბავალიში.



გ.ველერა რაიმიერი

საარის მხარის ქალთა ყველა კავშირი გაერთიანებულია ამ მხარის ქალთა კავშირის შრომით ჯგუფებში. ასეთებია: რელიგიური კავშირები და ქალთა პარტიული ჯგუფები; პროფესიულ კავშირებში კი ექიმ ქალთა, ბები ქალთა, მდივან ქალთა, მარტხილვა დედისა და მამების ჯგუფები და სხვ.

ჩვენი კავშირის წევრებს შეუძლიათ იონანილობდნენ რესპუბლიკის, მხარისა და ადგილობრივი საბჭოების სემინარებზე, კონგრესებზე, ყრილობებზე. ევროპის კავშირთან ჩვენი ერთობლივი მუშაობა იმიტი გამოიხატება, რომ ყოველწლიურად ერთი სემინარი ტარდება ოტცენშაუზენის ევროპის აკადემიაში (საარის მხარე). სადაც მონანილობდენ აგრეთვე საფრანგეთის, ლუქსემბურგისა და ბელგიის ქალთა კავშირები (კომიტეტები).

მჭიდრო მეგობრული ურთიერთობაა საფრანგეთის ქალაქ ნანტთან, მცირე დამოხილებული ქალაქის ქალებთან. ორ წვეთინადმი ერთხელ, ერთი კვირით, ვენ-ნეილი ხოლმე ერთმანეთს ეცდილობთ ამ დროისათვის საინტერესო პროგრამა შეიქმუშაოთ და სემინარების, მოხსენებებისა და ექსკურსიების საშუალებით უკეთ გაიცინოთ ქვეყანა, რომ წარმოადგენს გვერდებს მის საზოგადოებრივ, სოციალურ პრობლემებზე და კულტურ-

რულ ცხოვრებაზე. ოჯახების დონეზე მეგობრული მიღებები კიდევ უფრო განამკაცებს მეგობრულ კავშირებს. კეთილმეზობლური დამოკიდებულება გვაქვს ჩვენს უშუალო მეზობლებთან, საზღვრის იქით საარამეიუნდში, თიონეილში და ლუსემბურგში.

ადგილობრივი საბჭოების წევრები თვეში სამჯერ იკრიბებიან. პირველად — საიდესკოი საღამოზე, სადაც აქტუალურ თემებზეა სჯებაასი; მეორედ — მოხსენების საღამოზე და, მესამედ — გასართობ საღამოზე, როცა უშუალო საუბარში, სრულიად ძალიდატანებლად ვუცნობით ერთმანეთს.

პოლო ორი წლის მანძილზე ქალთა წრეს შემდეგი თემები აქვს განხილული: განათლება საარის მხარეში; ბავშვი საავადმყოფოში; მამის როლი ოჯახში; ჩვენ ვიშუღეთ ბავშვს; გერმანიის ფედერაციული რესპუბლიკის პოლიტიკური პარტიები; უცხოელი ქალებისა და მათი შვილების პრობლემები; ცვლილებები სახელმწიფოთა სამკუთხედში-ვაშინგტონი-მოსკოვი-უგინი; შუასაუკუნეების ხელოვნება საარის მხარეში; ენერჯია, ენერჯიის დაზოგვა და გარემოს დაცვა; საბინაო პირობები საარბრიუკენში; მოდა, როგორც სოციალური ფენომენი; ქალი და ნარკომანია და სხვა.

ჩვენს ღონისძიებებზე კაცები სასურველი სტუმრები არიან. ჩვენ არ გამოვდივართ მათ წინააღმდეგ, პირიქით, მათთან შეთანხმებით ეცდილობთ გამოიტანათ საერთო დასკვნები არსებულ ტრადიციულ წარმოდგენებისა და თანადროულობის მოზიოვნების მისასადაგვებად.

ჩვენ უკვე წარმოუდგინეთ ქართულ ქალებს გერმანელ ქალთა წრე, საომოები მთელთ მთქვენს შინეშუნებასა და სურვილებს.

ილჰა რაიტიმერი, საარის მხარის ქალთა კავშირის თავმჯდომარე.

გიჰელა რაიმიერი, საარბრიუკენის ქალთა საქალაქო საბჭოს თავმჯდომარე.

ლევან ჩარკვიანი,
სსრ კავშირის სახელმწიფო პრემიის ლაუ-
რეატო, მედიცინის მეცნიერებათა დოქ-
ტორი, პროფესორი.



მრავალშვილიან დედას კიბო იზვიათად უჩნდება

„...მრავალი შვილი ჩვენი ხალხების
ურღვევი კავშირის ძლიერებაა, მრავ-
ალი შვილი საქართველოს უკვდა-
ვებაა“.

ე. ბ. შვებარდნაძე

უკანასკნელ წლებში რესპუბლიკაში დიდი უკრადლება ეთმობა მოსახლეობის გამრავ-
ლების საკითხებს. განსაკუთრებით ივლისში
პარტიის ცენტრალური კომიტეტის პლენუმზე
ძირფესვიანად განაღვივდა საქართვე-
ლოს დემოგრაფიული პრობლემები და დაი-
სახა საინტერესო დონისძიებები. ამის შემ-
დეგ გაზეთ „კომუნისტში“ დაიბეჭდა შოთა
რუსთაველისა და საქართველოს კომკავში-
რის პრემიების ლაურეატის გურამ ფანჯარიძის
წერილი, რომელშიც ქართველი ხალხის გა-
მრავლების ხელისშემშლელი ბევრი საინტე-
რესო სოციოლოგიური საკითხია წამოჭრი-
ლი. მე გადავწყვიტე მკითხველის უკრად-
ლება შევაჩერო ჩვენი ხალხის გამრავლების
პრობლემაზე სამედიცინო ასპექტში.

მრავალი შვილი საქართველოს უკვდა-
ვება არა მარტო შვილითა სიმრავლით, არამედ

კანმრთელი, ლამაზი და ლაღი დედით, ასე
ჭვირად, რომ ფასობს იქაბისათვის, ჩვენი
საზოგადოებისათვის.

ორსულობა და მშობიარობა აუცილებელი
ფიზიოლოგიური პროცესებია, რომელიც კი-
დევე უფრო ასრულებს, ალაღებს და აშუშენ-
იერებს ქალს და არა მარტო ფიზიკურად —
გარეგნულად, არამედ ზნეობრივად და ფსი-
ქოლოგიურად.

ადამიანის ორგანიზმი ურთულესი მექა-
ნიზმია. მისი ცალკეული ორგანოების ცხო-
ველმყოფელობა ურთიერთ მჭიდრო კავშირ-
შია. საქმარისა დაირღვევს ერთ-ერთი მთ-
განის ნორმალური ფიზიოლოგიური ფუნ-
ქცია, რომ მას მოჰყვეს ორგანიზმის დაავა-
ლება.

კანმრთელობისათვის და დავადების თა-
ვიდან აცილებისათვის აუცილებელია ხელი

შევეწყო ორგანიზმის ნორმალურად მოქ-
მედებას და თავიდან ავიცილო ყოველგუ-
რი გადაბრა. მარტივად რომ ვთქვათ, ორგა-
ნიზმს საშუალება უნდა მიეცეთ შესრუ-
ლოს ყველა ის ფუნქცია, რაც ბუნებას დაუ-
წესებია.

აბა წარმოადგინეთ, რა როლში ფიზიო-
ლოგიური პროცესებია ახალი სიცოცხლის
წარმოქმნა, ორსულობის პირველი დღეები-
დანვე ორგანიზმში მიმდინარეობს ღრმა ფი-
ზიოლოგიური გარდაქმნები, რაშიც ორგა-
ნიზმის ყოველი კუნთული მონაწილეობს, და
ამ დროს, როდესაც ორგანიზმი განეწყო და
გარდაიქმნა ახალი სიცოცხლის შესაქმნე-
ლად, ერთი ხელის დაკრბთ ვშლით ამ გა-
წინასწორებულ პროცესს — ვაკეთებთ
ამორტს. ორგანიზმის ასეთი შეწყვეტვა —
სტრები, თავი რომ დავანებოთ საშვილოს-
ნოზე მიეწებულ ტრავმას, ანთების პრო-

ცემებს და უშვილობას (განსაკუთრებით საქრედი ირსულობას), უკავლად რომი ჩაივოს, იქმნება პირიგები ავთვისებიანი სისხნეების განვითარებასთვის.

უკანსენლი სანი ათივლი წელია კლინისებში და ექსპერიმენტებით ევსავლობით ქალს სანქსუი ორგანოების კიბოს აღმოცენება და განვითარების ხელისშეწყობა უფტარების, ვადგენი ამ დაავადების ვაჯრცელების თავისებურებებს ჩვენში და უსოიოში და ვადგენი უახლოეს ათწლეულებში დაავადების მოსლოდენული ძვირების პირგანორჩებას. როგორც ცნობილია, ჩვენს ეს კლდეა სსრ კავშირის 1982 წლის ხანელწყოი პრემიით აღინინა.

ქალის სანქსუი ორგანოების და სარძვევ კარკლის კიბოთი დაავადება საქართველოში უკანსენლი 10 წელიწადში დაახლოებით 80 პროცენტით ვაჯრცელა. 70-იანი წლებში დასწაწისში, საშუალოდ, წლიურად ამ დაავადებით უკველით სი ახასი ქალიდან ავადღებდნენ 44, ხოლო 80-იანი წლების დასწაწისში 57 ქალი. მატების მაღალი ტენციით ვაჯირჩება ვ. წ. კორპორაციული ორგანოების ავთვისებიანი სისხნეებში. ასე ვაჯალიად, საკვერცხების კიბო 58 პროცენტით ვაჯირჩება, საშვილოსნოს ტანის კიბო — 52 პროცენტით, ხოლო ძუძუს კიბო 45 პროცენტით. ვაწინასწარი საშვილოსნოს ევლის კიბოა. ვაჯირჩებული პროფილაქტიური ღონისძიებების შედეგად ამ დაავადებში 7-8 პროცენტით იკლო. მოხალე ათწლეულში თუ სანქსუი ორგანოების და ხარძვევ კარკლის კიბოს აღმოცენების ხელისშეწყობის ფაქტორების სისხრე ვლევ წინაღობური ღარჩა, 80-იანი წლების დასწაწისში, 70-იანი წლებითი შედეგებით, დაავადება ორჩერ და მეტჩერ ვაჯრცელდა.

მაინე ზა უწყის ხელს ქალის სანქსუი ორგანოებისა და ძუძუს კიბოთი დაავადების ვაჯირჩებას? სახსივი ერთია: — ძირითადად ამ ღონისძიებებში პროცენტებზე უარის თქმა, რად ბუნებას ადამიანსათვის უბოძებია.

კიბოთი, ვანსაკუთრებით საკვერცხეებისა და ძუძუს კიბოთი დაავადებულთა შორის, ვანწარმე ქალებთან შედარებით, ბერჩია ქაწლეული, ვაუბოჯიარი და უშვილო ქალი, რომლესაც ასეთი ქალები სისხნეების არსებობას უთინაო, 80-85 პროცენტს კიბო უღარდება.

ორსულობა, თუ ის ნორმალურად მიმდინარეობს და ახორტიო არ მთავრდება, ქალის სანქსუი ორგანოებისა და ძუძუს კიბოს ათივანი ავიღების საწინადაობა. სხრჩი ახორტიოებს ვანსაკუთრებით საშვილო საშვილოსნოს კელისა და ძუძუს კიბოს აღმოცენების თვალსაწინისით, მრავალჯერ ორსულობა და შვიობარობა საჯრძნობლად აცხარებს სანქსუი ორგანოებისა და ძუძუს კიბოს სისხრეებს: უშვილო. ერთ ამ ორსულიან ქალებს ორჩერ და მეტჩერ სხრეად უთივარდება საკვერცხების, ძუძუს და საშვილოსნოს კიბო, ვადგენ ოთხ და ზუო შედეგით ქალებს. მაინე, შევიდნობნა შეიძლება კიბოს აღმოცენების რისკფაქტორ-

ადე იქცეს, თუ ქალი მომწოდებამდე (17-18 წელი) ან, პირაქით, დიდი დავვიანებით ვაიბოვდა.

ცნობილია, რომ კონოვიანი და შემარბე-დენული ქსილივლი ელსაკუთრებით და აღდგენითი პროცენტებით ვანსაკუთრებით 18-25 წლის ასაკში ვაჯირჩება. ამ ასაკში სარჩეზი უვეჯაზე მეტია გენიანო. ორსულობა და შვიობარობა დროზე ადრე და ვანსაკუთრებით დავვიანებით, შეიძლება იქცეს კიბოს აღმოცენების ხელისშეწყობ ფაქტორად.

დავაჯირჩებელი ამ სხრეც ვაწარჩევიანია. მაგალითად, რომ ერთ-ერთი ქარჩანაში 18-იან 30 წლამდე ასაკის 8600 ქალიშვილიდან შხლოდ 1200 ე. ი. 80 პროცენტით იყო დავქორწინებულა. ახალ უღდა ევტიოთ კიბოს ვაჯირჩების მიზეზები. საკვერცხეების, ძუძუს და საშვილოსნოს კიბოს მატების ერთ-ერთი მიზეზი ჩვენს რესპუბლიკაში უკანსენლი ათწლეულებში და-უქორწინებულთა, დავვიანებით დავქორწინებულთა და ვაჯირჩილითა რაოდენობის მატებია.

ურად აღწვევლივანია მეტფურების რილი საკვერცხეების, სარძვევ კარკლებისა და საშვილოსნოს კიბოს პროფილაქტიკაში. ვაჯირჩება, რომ ქალები, რომლებიც სრულებით არ აწვევენ ან ადრე — ერთ წლამდე ატევიებინებენ ბავშვს ძუძუს წრეებას, უფრო სხრეად ავადღებინ აღინწული ორსულობის კიბოთი, ვიდრე ის ქალები, რომლებიც ხანგრძლივად აწვევენ ძუძუს.

ძუძუს სანქსუილი ფუნქციისის შვიობარობის შედეგად საშვილოსნო უვეჯივად იკუმშება და დროულად უბრუნდება სწყის მეგობარობას. ლაქტიკაზე უარის თქმისას საშვილოსნოს უვეჯივითარება და ბრეადღებულთა და სხრეად საშვილოსნოში და სარძვევ კარკელაში იქმნება პირიგები კიბოსწინა პროცენტების ჩაშოვალებებისათვის, ამრავად, ხანმოკლე და შეწვევბოლი ძუძუს წრეება ხელს უწყობს სანქსუი ორგანოების, ვანსაკუთრებით კი საკვერცხეების, სარძვევ კარკლებისა და საშვილოსნოს კიბოს აღმოცენებას.

აღსანიშნავია, კიდევ ერთ ფაქტორს, რომელიც ავანტარებს, რომ მრავალშვილიანი დედა უშვილიად ავადღება კიბოთი, ცნობილია, რომ ახრჩიავიწლეული ქალები ვაჯირჩევიან შვიობისის მაღალი მარვენებლობით (მოსახლეობის ნაშტია) და ხანგრძლივად მეტფურებით. თუოღე ამის მიზეზია, რომ შევიდნობნა ქალები თითქმის ორჩერ სხრეად ავადღებინ სასქესო ორგანოებისა და ძუძუს კიბოთი. ასე მაგალითად, 1980 წელს უკველით სი ახასი ქალიდან ძუძუს კიბოთი საშუალოდ საქართველოში 28 დაავადდა, ხოლო ახრჩიავიწლეო ორჩერ წალებში.

მრავალშვილიანობის და ძუძუს წრეების ვაჯრცენა კიბოს აღმოცენებაზე ჩვენი რესპუბლიკის მაგალითითაც მტკიცდება. ჩვენში საკვერცხეების, ძუძუს და საშვილოსნოს კიბოთი დაავადების სისხრე ქალქაქე ვაცილებით მაღალია, ვიდრე სოფლად. სოფლად ქალებში ვაჯირჩევიან მრავალშვილიანობით და ხანგრძლივად ძუძუს წრეებით. ასე, მა-

გალითად, ზემო აჯარში ნაშვიობარობ ქალთა სისხრეც 85 პროცენტს უღრის, ხოლო 87 პროცენტს ობობა და მეტო წელიწადში ვენაყოვობის, ახორტიოებს და შეწვევბულ ლაქტიციის რილი ავთვისებიანი სისხნეების აღმოცენებაში და მრავალჯერ შვიობარობის მიზეზივლიან სისხნეების წინაღობლებით უქსილწეობით და-უქორწინებულ ქსილწეობით და-უქორწინებულთა და (ღონეზე) „აღმოსავლური“ (დ. ვაწარჩევიან) თიერ ღონისძიებებში ვაწარჩევიან სისხნეების ტანის კიბოს კანკერავებული ვითიერებებით ვწვევლით. ის ვირავდება, რომლებიც მრავალჯერ შვიობარობინენ და ხანალები ჩვეულებრივად აწვევდნენ ძუძუს, საშვილოსნოს ტანის კიბო მანდღემევიან რევიათად უთივარდებოდათ, ვიდრე ვითრავდება, რომლებიც ქალწულებად რჩებოდნენ ან ორსულობა ახორტიო უთივარდებოდათ, ამ შვიობარობის შედეგად ხანალებს არ კვებდნენ ძუძუთი და პირველი შვიობარობა ხანწულებოდას ხდებოდა.

ა კიდევ ერთ ფაქტორს. საშვილოსნოს ტანის კიბოს ვაჯირჩების მიზეზი ქალის გენეტიკული ფუნქციის ვადა ორგანიზმის ენდოკრინული, ნეითიერებათა ცვლის და კვების მოზღის ფაქტორებში უღდა ვვიოთ. საშვილოსნოს ტანის კიბოთი დაავადებულ ქალთა 3/4 მსქეანი ქალები არიან, რომელთა ვაჯირჩა წინა (20-30 კოლგარამო მეტო) აქეთ, დაავადებულნი არიან დიაბეტით და მიპირებულად დაავადებას უთინაო. მომაჯივდა ვურამ ვანწყიკოს მიერ აღწერილი დედისკარია, ევტიოსი, ხელახალითი ხანწვევლით ვაჯირჩება, როგორც ინდარტობის, შვიობლები ისე რომ ატენინ საგმელს, ამ დაავადების პროფილაქტიკა ორსულობის პერიოდინდევ უნდა დავვიყოთ. ორსულობის დროს საჯაროა შვიობრი კვება და ვარჩიარ, რომ ათივანი ავიცილოთ ნაყოფის დედა წინა. დიდი წინის ვაჯირჩების პირველი თივიური ვაცილებით უღარ მოსილი, ხოლო მეწინაპარა ვეინი უთივარდებათ. ნაადრევი მოწოდებისის ისინი ვაცილებით სხრეად შიხენ და დიდი წინის ბავშვები, ხოლო ასეთი ქალები უფრო სხრეად ავადღებინ საშვილოსნოს და ძუძუს კიბოთი. უკველითი ნაწარმწრეების ცვლილი და მეტაბოლური პროცენტების მოზღის შედეგია.

დროზე ვაიბოვება, ორსულობის შეწარჩენება, მრავალჯერ შვიობარობა, ძუძუს წრეება, კვების რეჟიმის დაცვა ის ფაქტორებია, რომლებიც ხელს შეუწყობს ჩვენი რესპუბლიკის ერის უკვადებობას. მაჯარამ ჩვენს ქალში, რომელსაც „დეაშვია“, დროზე ვერ ვაიბოვდა და ვვან შვიობარობა ან სხვა „იღებინა“ (უნაყოვობა, ახორტიოებს და სხვა) აქვს. ჩვენ არ მთა ვტკვევით უთივარდებოდა ასეთი ქალებიდან ვწმინთ კიბოთი დაავადებულ ქაბობ რისკის შეწინე ქალთა ჩაწუების და დაწანსერულ ადრინცხეზე ვაჯრცეს ქალთა კონსულტაციებში. წელიწადში ერთხელ მაინე დროს პირველად ტიკური ვანჩევა ვარჩება ისლდე დროულად ვაწოდებოდათ უ-ღარე და კიბოსწინა პროცენტები და თივანი ავიცილოთ კიბოს ვანვითარება.

„გირაფი ქორნილს ეპროვნილი ამბობენ“... გიგლიძის გიგლიძის

სოფელი ფშაველი სტორის ხეობის ერთ ულამაზესი სოფელია, რომელიც კავკასიონის ერთ-ერთ უფრდობზე — დიდ გორის კალთაზეა შეფენილი. ჩრდილო აღმოსავლეთიდან მას საყორნის და მელთ-კუდის მთები ესაზღვრება, ჩრდილო-დასავლეთი — კიდეის მთა. წყაროებისა და ფრდობები: დეფთუბანი, ზვარელი და კრიახი. აქ ბევრი ფშაველი ცხოვრობს. ისინი ადრე უფან ფშაველი ბინადრობდნენ. ისტორიული ძეგლებდობისას, როცა ვადაშთიელი მტრები ესხმოდნენ თავს, ზოგიერთი უკანა ფშაველი თავისი ჯვარ-ხატით აქ გადმოსახლდა — უშომარ ადგილას, შემდეგ კი მისიკენც იცვალეს გეზი, იქ, სადაც დღეს სოფელი ლეჩორია. ფშაველში დღესაც არის კვალა მათი ნაწევანგრების და წყაროებისა და ვარაუდობენ, რომ ამიტომ დავრ-ქოა სოფელს ფშაველიო.

საღამო ხანი იყო, როცა სოფლის თავში, გრძელაწებთან მართა ბეროშვილის ორლობა და თილის წნელით მოწნული, თიხით შეღებულ ქობის მივადექი. შინ არა-უინ ჩანდა. ორლობაში გამართულ საკამზე თხოუთობილად წლის სესხურის ცისფერ-თვალა ბიჭი ჩამოქვარაიყო და ის შემე-გებდა. თან დამიორცხვა, მართა ლალის-ყურში თუშებთან არისო, მიიხრა. დავე-ლოდეთ.

მალ მასპინძელი მოვიდა — შავგვერ-მანის სასურული ტანის, სამოდახებითიდე წლის ქალბა ქალი, რომელსაც თავზე ფშავერი მანდილი ეხვია.

მართას ძალიან უყვარდა თავისი პატარა ქოხი. ასეთ ქოხში პატარა ბავშვობა და შემდეგშიც ვერ უყოფდა. ძვესი შვილი გავგზავნიდა — თქვა, მაგრამ არცერთი არ იყო ლეილი. ლეირომა საკუთარი პირში არ არგუნა, მაგრამ თავს მაინც ბედნიერად გრძობდა. ჯერ გურამი გა-ზარდა, შემდეგ ავიო, ნუგზარი, ლეო, ფანა, ნაბოლარა კი მარცა იყო...

შეულობილეს ძალიან ემაღლიერებოდა, უყვარდა...

ანრიკადა „მართა ქალა“, მაგივას ხი-ლით და ფშავერად შეკამბული საქმელე-ბით აესტედა, იქვე პატარა ქალა ჩამო-თვა ფშავერი „დამაბალ ხაჭოთი“ სასე, თან დღეობინებდა.

— გინდა ნავიყვანო ჩარგალში, შარ-შან ვიყავი „გზავრადო“ — გამიპატივა სტუმართმოყვარე ფშაველმა ქალმა.

სანამ საქონელს დაეაქვებოდა და მე-ზობელ „თუში ქალას“ გაისტუმრებოდა, მარტო დავრჩი და დარჩა სიწმე, სათბო მყუდრო ოთახისა, ორი პატარა ხატე-ლი, მარლის ფარდებამოფარებული, ორი ტახტი ფშავერი ფარდაგით აყვავებული, პატარა მაგიდა და სარკმლიდან შემოჭ-რილი საღამოს ბინდის შუქი.

მზე უკვე ჩავიდა და განაბრა სოფლის ეს კუთხე სიბნელე შთანთქა, რომ მარ-თა დეიდაც შემოვიდა.

— ძროხას მოეწველიო, — მოიბოდიშა, — ფრინველები და ვადაშთები... მერე იმ-დენ რამეს „გითხროდა“, სულ ლექსად გა-დავიქცევიო...

— თქვენ გაახურეთ ცეცხლი, ბაღლებო, სტუმარი არ დამიღობო, — გაღელვა-პარაკა მართა დეიდამ შეულობილეს.

ცხვრისფერთვალა გოგოს ექახდნენ, მთებში საქონელს დასდევდა. ეკლისაგან დაკანარულ კანჭებს ძლიეს უფარავდა კა-ბის კალთა. პატარას ძალიან მოსწონდა ცამდე აზიღელი მთები, კლდეზე ჩამოვლე-რილი ჩაჩქარებები, ცაში მონავარდ არნი-ვები. უნდოდა მთსავითი მალა აჭრილი-ო, მგანით დაქარგულ წმენვერლებს გადააფრენოდა, ენახა მთს იქით ხა ხე-ბოდა, ენდა ეკითხა წიგნები, ვეღო სკო-ლაში, მაგრამ მისთვის ვის ეცაბა მამონ... გათხოვდა... მთისკენ საბაღოხე მიე-რეკებოდა ძროხებს. თან განუყრელი გუ-და-ნაბოდა, წინდის ჩხირები და ბანა-რი მიჰქონდა, ნაბოლარა მარკასაც თან გა-იყვლიდა, — პატარაა, იდრდებო.

ქსოდა ჭრელ-ჭრელ წინდებს მართა, თხზავდა ლექსებს და თან ფშავერად და-მღეროდა.

დღეები გარავში შილია. გურამმა, ავ-თომ და ნუგზარმა ორსართულიანი სახე-ლი ააშენეს. სისოვეს დეიდაობის, ახალ ბინაში გადმოდო, მაგრამ მან ისევ თა-ვისი პოეტური ქოხი ირჩია.

ლეო და ფანა ჯარში გაისტუმრა. იქი-დან კი მაღლობის წერილები მოდიოდა...

ფშაველში ბევრია ზებირი ლექისი მო-ყვარული, შეიძლება მთელი მოსახლეო-ბაც, დიდ-პატარა. იმეიადად მოიძებნება ისეთი, რომელმაც ზებირისტყვერების ერთი ნიმუში მაინც არ იცოდა, მაგრამ მართსათანა მთქმელს მაინც ვერ ნახავ-დიო... მას რჩეული, თავისი მოსაზრნი და თავისთვის საინტერესო რკალი შეუდგე-ნია:

გირვეში ქორნილს ამბობენ, ჩუმად გამოდის ხშია, გირვეის ციხე, მაგარი, ცოცხად გაქანებს ქარია. ქარიად აღარც ქარია, ვახტანგის ცოცვა-ბარია, წინ-წინ შებედა ვახტანგმა, იმეიე ჰქონდა ცხენისა, ცხენ გავიდა, ვახტანგ ვეღარა, ვახტანგ დღლია წყალბაო, აქედან გაქანებული ნუშის ძირს

გაიტანაო. სამი დღე-ღამე იქ იყო, ორჯარმა შეინახო, იქიდან გაქანებული ლეკიში ჩაიტანაო, უცხონდა დედა-მამის სული ლეკის შეიღო განიტანაო, თეორ ნახვია ლეინში, შავს მინას მიაბარაო.

ზებირი სიტყვიერება მართას სულად და გულად იქცა. მის მხებინებუმა გაი-ცვიბა მანამდე მივიწყებულმა სახებებმა, სურათებმა და სიუჟეტებმა:

ჭალაში ვინა ტროვდა, ნანა თორღვის ქალბა, ნისქვილთი გამომიყვანეს, გამომიჯერდეს კარია...

მოსწრებული თქმა, ანდახა, ივაი, აფორზობი, შირი — ყველა ფშაველს უყებნელად მოუბოვება, მაგრამ ყველაზე მეტად ისე და ისე მართას: დილაამც ნუ გათენებულა ორშაბათ

საწყენარია, მაცნი მოიდა ბაჩალში ქისტებმა გარვეეს ცხვარია...

ფანტახითი მდიდარი მართა ბეროშვი-ლი ლექისის გადმოცემისას პრეინველად იცავდა ტრადიციას, პოეტური აღმარე-ნით, მხატვრული გემოვნებითა და მუსი-

კალიბრით კითხულობდა და განსაკუთრებულად იყო გატაცებული საგმირო ეპოსით. იგი ლაშაში დიპლომატებით გადმოსცემდა გმირთა ამბებს:

ქალავ, გიგოლა ვიპარებს, ახვარ შენ დაუბაღენა?
ნუ წავა ჩემო დედაო, ემავას მტერნი მოგვიკვლენენ, ცა თავზე დაგვეხურება.
რას ამბობ ქალო, თამარო, ქვეყანა დამიდურება!
ნუ წავა ჩემო დედაო, ემავას მტერნი მოგვიკვლენენ, ცა თავზე დაგვეხურება.
რას ამბობ ქალო, თამარო, შენ ხომ არა ხარ მისანი?
სიზმარი ვნახე დედაო, შუქ დამქრალიყვენენ მზისანი...

მთქმელის შემოქმედების წყარო სინამდვილე და ყოველდღიურობაა, რომელშიც ფსევდოები ტრიალებდნენ; მასწინდებში ლექსი, სადაც გამრჯე ქალო პეიციხეს უქნარასა და ზარმაცს: გადუგადიან გერთამანი
შა-დუგადიან ორ-სამანი,
არცა ხზნავენ, არცა სთესვენ,
არც მათუდისთ მოსაგალი,
ერთა რძალა მიაყვანეს
შეონი ისიც ყრულ-სამ-არი.
მართა თავიხი ზეონი ლექსებით სინამდვილეს პოეტურ ხზას უსწორებს. ლექსები და სიმღერა ბნაინებდა ყოველგვარ გასაჭირს. ბევრ ლექსს ამბობდა. ძილან ბევრს და თან შეიზომილენისთავის ფშურ წინდებს ქსოვდა, ლექსის სიკვარული შეწონდა და მასზე ლაშაში სანახავი არავინ იყო ამქვეყნად.

*

ღამე იყო. ფშაველში უჩვეულოდ ყინავდა. მხოლოდ ქოხის სარკმლიდან გაჭრილი სანაწილე აფრთხობდა ღამის სინელებს, დასავლეთით აღმართულ დეფთუბში, ზეარკობის, კრახის მთას...

ღრმა ძილით ეძინა სოფელს, პატარა ელექსის, მდინარე სტორის. მე კი ვიკვიძი თბილი ღუმელის გვერდით და ვისმენდი მართა დედას თავანკარა ლექსის სტროქონებს.

ახლაც მართა ბეროშვილის ქოხში ვარ... მინდა მის ხმას მივეფერო, მივიდარსო. სამწუნხაროდ, ის აქ აღარ ბიანდარას... მაგრამ ჩვენი შეხედვებით ამით არ დამთავრებულა, ჩემს ხელთ არის მისი ჩანერილი ხალხური ლექსები, როგორც საგაზლი მისი პოეტური სულისა; იმ ოთახში, რომელშიც მხოლოდ ფშური ფარდავით აუვაველიყო ორი ტახტი იდგა, იქვე პატარა მაგიდა იყო და თბილი ღუმელი — პოეზიის ცეცხლად გიგვიზიზბდა...

იზა ჯაჰაშვილი

თელავი-ფშაველი-თბილისი.

საინტერესო თემაჲ

„ატალანტე“



ამ შედარებით შორეულ ამბავს ასე დავიწყებთ: გაგაკონიათ დალი ბერძენი მოქანდაკე პიგმალიონი?... ზოდა, ამ დღმა მოქანდაკე სილოს ძეგლისაგან ქალის ოსტატის ქანდაკება გამოკეთა. ცხადია, უსაც კლდენებათ, რომ ცნობილია ინგლისელებმა დარმატურგმა ბერნარდ შოუშ პიესად შეთხზა პიგმალიონი.

სილოს ძეგლისაგან გამოკეთებულ ქანდაკება იმდენად თვალწარბაქცი ყოფილა, რომ მეფე — ავტორის თვითონ შეტყუარებია თავისი ხელთქმნილი... სასოწარკვეთილებმა ჩაეპარა პიგმალიონი.

და მერქ მითია: ეს ამბავი სევდარულისა და სილამაზის ქალღმერთს — აფროდიტს გუგავა, საოცრად შებრალბებია მეფეს; ქანდაკებისათვის სული შთაუბერეს, გაუცოცხლებია და პიგმალიონს შეურთავს უმცირეს ცოცხლარსად მცოქელი, აქ გალათიად წოდებულ ულამაზესი ასული.

ქანდაკება, რომელზეც ახლა გესაუბრებით, პიგმალიონისთვის მსგავსად სილოს ძეგლიც კი არ არის, ხისგან გაღებულ გამოკეთილი. ამჟამად ის ატილიაში, სასპორტოდ აღიარებულ ქალაქ-საბაჟისში მუზეუმშია.

ამ მუზეუმის ზედამხედველები დიდი ბაღმზიდებნიება და ყურადღებით იცვენ ხელმოცემის ამ კემპარტ მფუაოხასა. საქმე ის არის, რომ მუზეუმში ხშირად იგზავნება მუყარით ახლებუ წერილები: თქვენ თვითონ მოსკეთ ეს ქანდაკება, თორემ ვავიტაცებთ და დავცხასარებთო.

ამ რამდენიმე წლის წინათ ემსტრემისტება იტალიის პარლამენტს წინადადებითაც კი მიმართეს, დაეწვიათ ეს ქანდაკება, როგორც ოდესღაც „აგუსტებს“ და „იულიანებს“ სწავადნენ ქუჩაში, საქაროდ.

ეს ქანდაკების ამბავი ჭერ კიდე 1866 წელს დაწერეს, როცა ხელთაშუა ზღაპო იტალიის სამხედრო გემის „ველოსის“ მეზღაურება მთელსაფრენად დაიყვარა: — ზღაპოში განწარული აღმინაია!

კაიტანმა ბრძანა: — საქე პირდაპირი დახმარება აღმოვიჩინეთ განწარულს მალე ნათელ გახდა, რომ „განწარული აღმინაია“... ოქროსმინაია, ხისგან გამოკეთილი მოშველი ქალის ქანდაკება იყო. ის გეგმაზე ამოტანეს თუ არა. ყველას თვალები ცვა ქანდაკების ოკრახლებზე აპრტიფორული წარწერა: „ატალანტე“.

როგორც კი „ველოსის“ იტალიის ნავსადგურში შევიდა, „ატალანტე“ ქალაქ ლასპეისის სულგო მუზეუმს ჩააბარა.

1928 წელს „ატალანტე“ შეუთარა მუზეუმის თანამშრომელმა. ერთხელ, ქანდაკების მტევრის არ აცლიდა, თავი ვეპარ შეიკავა, გადაებთა და აღერის დაწყო. განცვიფრებულმა ექსკურსიამპოლმა მწახვლებს და-

მხილით გააღელვებია: ეს კაცი ან მუზეუმილია ან ქართველი მწიგნობარი... ეს იყო და ეს.

ამის შემდეგ მუზეუმის თანამშრომელი დასცილდნენ პიგმალიონის მიმდევარს, მას მუდამ განაშავებულად მოესმია ექსკურსიამპოლის გამოკლავი სიტყვა — „შე-შლილი“ ის ცდილობდა თვალ აერღებინა „ატალანტესთვის“, მაკარამაოდ და ბოლოს, მუზეუმის ეს უცნაური მიწერილი სასოწარკვეთილებმა შეიპყრო, ერთ საღამოს ზღვის სანაპირისაკენ გასწია და სიცოცხლე თვით-შველეთილით დაამთავრა.

1948 წელს, როცა ქალაქ ლასპეისის სამხედრო-საზღვაო ბაზაში მიტოვებულთა ჭრები იყო დასაწყებული, ერთ-ერთმა გოცერმა მუზეუმში შეიარა, „ატალანტე“ წახა და, — ეს ქანდაკება ჩემს ბინაში უნდა წავიღოო, ავტომანქანას დღესვე გამოვყავნოო, განუცხადა მუზეუმის ზედამხედველს. და ნაცისტური არმიის უფლებამოსილმა ოფიცერებმა „ატალანტე“ თავის ბინაში შეიტანა.

მთელი წლის განმავლობაში ოფიცერი გადმოდიანდ მალავდა ქანდაკებას, უახლოეს მეგობარსაც კი არ უჩვენებდა.

1944 წლის 18 ოქტომბერს, იმის გაცხადებულ დღესში, ოფიცერი სახსარბუო არ გამოცხადდა. მისმა გოწინარებამ შუაშფოთის განმანათლა ბანაკი, მით უფრო, რომ იმ ხანებში აქტიურად მოქმედებდნენ ადგილობრივი და უცხოელი პარტიზანები.

პატარულები მის ბინაში შევიდნენ, — კაცი შეამტკიცეს და საცარი სურათი იხილეს: „ატალანტე“ ქანდაკების ფეხებთან გარსიხულ ოფიცერს შუბლი ტკეცილი გაეხერხა. ის სისხლით იყო მოსვრილი. მარჭენა ხელში ჭარ კიდე მხრლოვარა რველოვარი ეტარა, მარცხენაში კი დამოქმულები წერია, რომელზეც ეწერა: „არც ერთ ქალს არ შეიქლო ჩემთვის ის სილამაზე ეტყვენება, შენ რომ მათქუე, „ატალანტე“, სახალდოდ ჩემს სიცოცხლეს ვაპაზობ“.

ეს ოფიცერი ტრეკ უტრეკ გახლდათ, ხისგან გამოკეთებული საცარი სილამაზე ეგონებრად რომ დაისაკეთარა... აღბათ ასეთი სივყარებით თავგუხლად-ხელმს ემსტრემისტებმა გადაადგეს 1866 წელს ეს დიდებული ქანდაკება მხელთაშუა ზღაპოში.

შემდეგ „ატალანტე“ კლავა მუზეუმში დააბარუნეს. ახლა ის, — სილოს ძეგლისაგან გამოკეთილი, — ამაოდ დგას იმ ბერძენულ ქანდაკების ასლის გვერდით, რომელზეც პიგმალიონს — მეფესა და ზელკვანს თავდაწურებით უყარადა.

გაერონტი ტულუში

„ოპონენე“



ქართული
ბიზლიროთიკა

ქართული ხალხურ მუსიკალურ ფორმალურში „იკანანის“ საგალობლს მნიშვნელოვანი ადგილი უჭირავს. ის ქართველი ხალხის სულიერი კულტურის განვითარების გარკვეული ეტაპის ამსახველია. „იკანანა“ ანუ „ბატონების ნანა“ („ბატონების ნანინა“, „საპოდიმო“) თავდაპირველად სახადის კულტთან (წითელასთან და ყვავილთან) დაკავშირებული საგალობელი იყო. საგალობელს ასრულებდნენ სახადანი ავადმყოფთან როგორც ცალკეული პირები — ბატონების „ქურუსი“ „ბატონების მამიდა“, ავადმყოფის დედა, ისე ერთად — ავადმყოფის ოჯახის წევრები, ნათესავები, მეზობლები და სახადანთან მოსული ბატონების თავყანისცემლები. საზოგადოდ საგალობლები წყნარად, საკრავის (ჩინგურის, ფანდურის, ტიანურის და სხვ) თანხლებით სრულდებოდა.

„იკანანის“ სიციყერი ტექსტებში შეინიშნება ქართველი ხალხის უძველესი რწმენა-წარმოდგენების კვალი. სანიშნოდ გავიხსენოთ ერთ-ერთი ფრაგმენტი: იავ ნანა, ვარდი ნანა, იავ ნანინო. იავ და ვარდი თქვენსა ზუსა, იავ ნანინო. თვალმარეაღიტი მრავალი, იავ ნანინო. ვარდი ჰყავის, ეფენება, იავ ნანინო, ჩვენს ყმანვილებს ეღბინება,

იავ ნანინო!

გამოთქმულია მოსახრება, რომ სახადის მოვლენების დაკავშირება, ერთი მხრივ, ოქროსთან, ვერცხლთან, ალმასთან, მარგალიტთან, ხოლო მეორე მხრივ მცენარეულთან (ია და ვარდი), გამონაყართან (ჰუგარდები) მათი მსგავსების შედეგია. ამ უკანასკნელის მცენარეულთან დამსგავსების მიზეზი ისიც არის, რომ სახადი (ყვავილი და ნითელი), ხალხში დიდ პატივს სიხარულით მიხედვიან, გახაფხულზე ჩნდებოდა. ამდენად იგი იკავრდებოდა ე. ი. გახაფხულის ყვავილობითან იყო დაკავშირებული. სახადის მოვლენების მცენარეულთან დაკავშირებას თავის მხრივ უნდა წარმოეშვა რწმენა, რომ სახადის ის ლეიბება არგნს, რომელიც მცენარეულის ალორმინების საქმეს განაგებს და ამას ის ბატონების ანუ ანგელოზების საშუალებით აკეთებს, რომლებიც სულების სახით არის წარმოდგენილი, ხოლო გამონაყარი (ჰუგარები) „ია და ვარდია“, რომლებიც ანგელოზებს ძირს უფენია.

ნანას საგალობელს ძველად ქადაგად დაცემულბსაც (ხატისაინ დამიჩუბე-

ბულ-დაჭერილებს) უმღერდნენ. პროფ. ვ. ბარდუღაძე თავის ერთ-ერთ ნაშრომში, „იერის ფშავლებში“, ქადაგად დაცემის შემდეგ სურათს აგვიწერს: „ლაშარის ხატში (კახეთში, სოფ. ზემო არტანდანი დაახლოებით ხუთი კილომეტრის მოშორებით მდებარეობს), ლაშარობას, როდესაც ხატისაინ დამიჩუბებული ქალი ქადაგად დეცა, მისმა დედამ წამოაგო ფანდურს ხელი და საცეკვაო დაუკრა. დაკვრას „ანგელოზები“ უნდა გაემხიარულებინა, რასაც ქადაგად დაცემულის ნამოდგამო და ლეკურის თამაში უნდა მიჰყოლოდა. მაგრამ ის არ იმტრებდა, მაშინ დედამ ფანდურს გააჩუბა და „ნელის ხმით“ ნაღამა დაიწყო: ნანა და ნანა, ნანა და ნანა, გამარჯვებული ჩვენო ლაშარო, იავ ნანინო... და ა. შ.

დედამ ქადაგად დაცემული შვილი წამოაგო. შემდეგ ფანდურზე ლეკური დაუკრეს. ქადაგად დაცემულმა ცეკვა დაიწყო და ყველა იქ მყოფი ააუცეკვა.

„იკანანის“ საქართველოს ბარში გავრცელებული საგალობელი იყო. თამაში მას არ ასრულებდნენ. მაგალითად, ხეცსურეთში სახადიანი ავადმყოფის მიმართ შემდეგ წესებს იცავდნენ: ავადმყოფს არ გაბარაზე ბუნენ, სოფელი აკრალული იყნ ხაზური, ჩხუბი, ყვირილი, განსაკუთრებით — თოფის სროლა, ტრილი და მსუხარება. ავადმყოფთან ფანდურზე უკარავდნენ, ნიადლას ფანდურის ხმა და მხიარულება უყვარსო. სიმღერას არ მღეროდნენ. საცეკვაოს დაუკრავდნენ და ძალიან ნელი ტაშით ცეკვავდნენ, თამაშობდნენ, რათა „წითელინი“ არ გამწყალდებოდნენ, თორემ წითელა ავადმყოფს მოკლავდა და სოფელსაც მოედებოდა. რატომ არ არის „იკანანის“ საგალობელი ხეცსურეთში? ზემოთ აღნიშნული იყო, რომ „იკანანის“ საგალობლი დაკავშირებულია დიდი დედის, ლეიბებური დედის ნანას კულტთან. ხეცსურეთის რწმენა-წარმოდგენებში მზის ქალღვთაობა — ნანას მოვლენა არა ჩანს. მათ ლეიბებოთა პანიოთინში ტრიალის (მორიგე ღმერთი, მზე-ქალი კვირია) მეორე წვერი მზე-ქალი „მინდვრის ჯვრად“ იწოდებოდა. ხალხის რწმენით, მორიგე ღმერთმა მას „ცალრუბელი ცეკობა“ უოცდა, მის გამოც პურეულის ალმოცეხება მის ხელი იყო. მაგრამ მორიგე ღმერთის ნებადაურთველად მზე-ქალი ამდენს ვერ შეეცდებოდა და ამიტომ მოსაღლის ავაკრობასაც ვერ განსაზღვრავდა. და მაინც,

აღმოსავლეთ საქართველოს მთიელები მოსაღლისათვის ხელსაყრელ ამინდს „მინდვრის ჯვარს“ შესთხოვდნენ და თემის შიგნით შემოღებული მორიგობით მას ცხვარს უკლავდნენ. ამ საკლავს ხეცსურეთში სადავადგრონი ერქვა.

აღმოსავლეთ საქართველოს მთიელებში ნაყოფიერების და დამიანინა და ცხოველთა გამრავლების მფარველი ღვთაება, ხეცსურთა ერთ-ერთი ღვთისმშლი — ხახმბატის ჯვარი იყო. მაგრამ „იკანანის“ საგალობლის ინტონაციური გაგება მაინც შეიძინება მთიელთა და, განსაკუთრებით კი, მოხევეთა სიმღერებში. უფრო მეტიც: მოხევეთა სასიმღერო შემოქმედებაში დახატულია „იკანანა“, როგორც სანეს საფრესხელო საგალობელი, რაც აიხსნება მათის ამ უკუთხის აღმოსავლეთ საქართველოს ბართათ მიმდრო კულტურულ-ისტორიული კავშირით. მოხევეები ივანე ნათლისმცემლის სალოცავში იხდიდნენ ბავშვისბაივის განკურთვნილ დღეობას „ნათლისცემლობას“.

ქალბი მხარშიმარ დადებამდენენ ერთმანეთს, ხატს სამეგრე შემოვლიდნენ „ფერისიათი“ და „იკანანის“ სიმღერას.

სახადიან ბავშვთან, ოჯახში ჩინგურს დაუკრავდნენ და „იკანანას“ დასახებდნენ.

როგორც აღინიშნა, „იკანანის“ საგალობლის წარმოშობა უკავშირდება ქართველი ხალხის რელიგიური აზროვნების განვითარების იმ საეფუფრს, როდესაც დიდი დედის, ღვთაებური დედის კულტურისად განვითარებული იყო. ვიდრე „იკანანის“ მუსიკალური ტექსტი ამ სახით ჩამოყალიბდებოდა, რა სახითაც მან ჩვენამდე მოაღწია, განვითარების სადრძობელი გზა გაიარა. „იკანანის“ მელოდია ქართველი ხალხის მუსიკალური აზროვნების განვითარების ერთ-ერთი მნიშვნელოვანი საფეხურთაგანია ქართული ხალხური სიმღერების, განსაკუთრებით კი, აღმოსავლურქართული სიმღერების შემდგომ განვითარებში. „იკანანის“ მელოდიამ განსაკუთრებული როლი შეასრულა. დროთა განმავლობაში ნაყოფიერების მზის ქალ-ღვთაობა — ნანას უკუტის შესუსტებასთან ერთად, „იკანანამ“ დაკარგა თავებარეული დანიშნულება და აკვისი ნანად იქცა.

წ. მაისურაძე

სამთავისი



სამთავისის დიდებული ტაძარი ქართლში, თბილისიდან 68 კილომეტრზე, თბილის-გორის გზატკეცილის მახლობლად მდებარეობს. დღემდე კარგად შემონახული გრანდიოზული ნაგებობა შორიდანვე ხაზლავს და აქადოებს მიხედვლს.

სამთავისში თავდაპირვანდელი ეკლესიის აგების ზუსტი თარიღი ჩვენთვის ზუსტად ცნობილი არ არის. ზოგიერთი ცნობით სამთავისში ტაძარი აუგია ვახტანგ გორგასალს.

VI საუკუნის დამდეგისათვის სამთავისში უკვე არსებობდა საეპისკოპოსო კათედრა, VI საუკუნის მეორე ნახევარში იქ მოღვაწეობდა იოანე ზედაზნელის მოწვეუნი იხილეთ სამთავენელი.

სამთავისის ახლანდელი ტაძარი XI საუკუნით თარიღდება. ტაძრის მშენებელი იყო ილარიონ, ძე ვახე უანაელისა, სამთავენელი ეპისკოპოსი, რომელიც მოხსენიებულია ტაძრის აღმოსავლეთის ფსადის მთავრული ასტივით შესრულებულ ღლამაზე წარწერაში.

ამჟამად დაკარგულია წარწერიდან გაიკვია, რომ ტაძარი აგებულია 1080 წელს. საფიქრებელია, რომ სამთავისის მშენებელი ილარიონ სამთავენელი მარტო კტატორი (მშენებლობის მოთავე) კი არა, ხუროთმოძღვარიც გახლდათ.

დროთა განმავლობაში ძველი საკმაოდ დაზიანდა, მაგრამ ტაძარმა მაინც შეინარჩუნა დიდი შთაბეჭედაობა და ის ტენდენციები, რომლებმაც ფართო გავრცელება მოიპოვეს ძველ ქართულ არქიტექტურაში.

როგორც აკადემიკოსი ვ. ბერიძე აღნიშნავს, „სამთავისის საეპისკოპოსო ტაძარი საუკრძდელია არა მარტო განსაკუთრებული მხატვრული ღირსებებით — პროპორციული შედარდებითა საკვარველი მარმონიულობით, ვირტუოზული ბრწყინვალებით შესრულებული მოკრალეობით, არამედ იმიტად, რომ აქ თავს იჩენს ზოგი თავისებუ-

რება, რომლებიც საფუძვლად დაედო შემდგომ განვითარებას“...

აღმოსავლეთის ფსადზე გამოყენებული ღრმა საშუთხე ნიშნების სისტემა და დეკორატიული კომპოზიცია, — დიდი მონეტურთმებული ჯვარი და ორი ნატიფად ნაკვეთი ზეფურთით შევსებული რომბი, — ზომიერად ავსებს კედლის სიბრტყეს.

ზეატორცილი ხაზთა დინამიკის აღმერებას მახვილი გემოვნებით შერჩეული სხვადასხვა ელფერის ქვე.

მშენებელმა მახვილი კომპოზიციური გადწვევებით ჩინებულ მხატვრულ ფემტს მიაღწია.

ძველი რამდენადმე შეცვლილი სახით შემოგვრჩა (აღარ აქვს კარიბჭები, გუმბათის ყელი და დასავლეთის კედელი კი XV საუკუნეშია აღდგენილი). მაგრამ, თავისი პროპორციული აღნაგობისა და მარმონიული გადწვევების წყალობით, მაინც სახე-

ბით დასრულებულ შთაბეჭდილებას ახდენს. ტაძრის შიგნით საკურთხეველში შემორჩენილია გვიანი მხატვრობის ფრავმენტები.

საუკუნეებს განმავლობაში, ტაძარში, რომელიც საეპისკოპოსო კათედრალი იყო, მიმდინარეობდა გარკვეული სამეცნიერო-საგანმანათლებლო საქმიანობა, აქ თავის დროულ უმოღვაწეობათ არავის ერისთავთა ოჯახიდან გამოსულ კვირონე სამთავენელს, კათალიკოს ანტონ პირველს, ბენედიქტ სამთავენელს და სხვა.

სამთავისის ტაძრის ძირითად ნაგებობას და მის გალავანს განსაკუთრებული ყურადღება ექცევა. უკანასკნელ პერიოდში აქ განორციელებულმა ხარისტიკაციო-გამაგრებითმა სასუშოებმა ის ხელმისაწვდომი გახადა დამთავალიერბლებისათვისაც, რომელთა რიგებც ყოველწლიურად იზრდება.

სურათები

თეთრთავიანი კომპოსტოს სალატი

(სახშილიანი, აპალიანი და შაშინი)

პროდუქტები: ერთი ცალი კომპოსტო, ერთი ცალი სტაფილი, 250 გრამი შაშინი, ოთხი თხელი ნაჭერი თეთრი პური, 150 გრამი ყველი, 200 გრამი არაყანი, ერთი ჩაის კოვზი მდვავი, ხაშ სუფრის კოვზი ზეთი, ცხიფრის კოვზი მჰარი, სამი კვერცი, მარილი, დაფუთული შავი პილახილი, კარაქი დაბარწული პურის ნაჭრები.

კომპოსტო დაეცხო, სტაფილი გავებოთ მსხვილი სახებით, შაშინი, ყველი და პური კი (პურის გული) დავერათ დაწვით ოთხუთხედებად, რის შემდეგაც პური შევწვათ კარაქში.

სახალაოში ფენებად ჩავეწყით კომპოსტო, ყველი და შაშინი; კომპოსტოს დავეყაროთ სტაფილი, დავეწყით გახსნილი პურის თხელი ნაჭრები და გადავსხათ საწებულა, რომელიც შემდგენარად უნდა დავამზადოთ. მდვავი, არაყანი და ზეთი ავთქვიფოთ ერთმანეთში და შევანდლოთ მარილითა და პილახილით. სუფრაზე მიტანამდე საღაოთა ავურიოთ.



ცერცველის სალატი

(პაპილვრინი, ზეთისხილიანი, თევზის კონსერვინი)

პროდუქტები: ერთი ქილა დაკონსერვებული ცერცველა („გროსი“), ოთხი ცალი პა-

მილირი, ერთი ცალი ტბილი წიწკა, 100 გრამი ზეთისხილი, ორი კბილი ნიორი, ერთი ქილა დაკონსერვებული სუფხერი, ნახ ცალი სარდალა თევზი, ერთი პატარა თავი ხაზვი, რვა სუფრის კოვზი ზეთი, ორი სუფრის კოვზი მჰარი, სამი კვერცი, მარილი, დაფუთული შავი პილახილი.

ცერცველა გავწუროთ, სუფხერი და პა-მილირი დავერათ წვრალ ნაჭრებად, წიწკა სიგრძეზე ჩავერათ, ყველაფერი ეს სახალათში მოვაქციოთ, დავეშალოთ ზეთისხილი, დანაყული ნიორი, ალუა-ალუა დაჭრილი ხაზვი, რძეში დამალი სარდალები, დავასხათ ზეთით, მჰრით, მარილითა და წიწკათ (გემოვნების მიხედვით) შემლაშებული საწებულა და მოვართოთ პატარალ მოხარული კვერცხის ნაჭრებით.

ჟელების წვნიანი

პროდუქტები: ოთხი სუფრის კოვზი კარაქი, ერთი თავი ხაზვი, ორი ცალი სტაფილი, სამი სუფრის კოვზი ფქვილი, მარილი, დაფუთული შავი პილახილი, ერთი ქილა ცხიფრის ხაზვი, და, თუ გნებავთ, — ერთი ცალი ცხიფრე წიწკა.

წვრალად დაჭრილი ხაზვი და სტაფილი კარაქში მანამდე შუშეთ, სანამ დარბილდება, დაშობათ ფქვილი, ერთ წუთს კიდევ შუშეთ და თან ურეთ. ამის შემდეგ დაახლო 4-5 ქუჩა ცხელი წყალი ან ბულიონი და წამოაღლეთ. მოურიეთ, უსაყით მარლა და წიწკა. კიდევ 20 წუთს ააღლეთ. შემდეგ ჩაუშობათ ყველი და ურეთ, სანამ გადნება. თუ გსურთ, წვნიანს ჩაუშობთ წვრილად დაჭრილი მწვანე წიწკა.

„ბოლბარსპანი ძენწინადან“.



ზურაბ ნიჟარაძე — „ღვ იყვება“

სახელგანი ფერმწერი, საქართველოს სახალხო მხატვარი ზურაბ ნიჟარაძე ქართული ფუნჯის ოსტატია იმ თაობის წარმომადგენელია, რომელიც 20-იანი წლების მეორე ნახევარში საკუთარი თემატიკით, საშუალოს თავისებური სტადიით მოვიდა ხაზით ხელვნებაში და ტრადიული ფერწერის გავითარების ახალი გზების ძიებით წარმართა თავისი შემოქმედება.

ზურაბ ნიჟარაძე ფართოდ ერთდირებულ, ღრმად მოაზროვნე ხელგანია, რომლის არჩინებულ არხებში თავი მოიყარა მსოფლიოს სახითი ხელოვნების შიგაგანად უნიკალმა გამოცდილებამ. უკვე არსებულ, ჩამოყალიბებულ მხატვრულ კონსტრუქციებს იგი იყენებს საკუთარი სტილისტური სისტემის საფუძვალად. ახალ-ახალ მხატვრულ თუ ტექნოლოგიურ ამოცანათა დაუწყებლობა და გადწვევითი განათიარების ამ სისტემას. ახალ თემობრივ საფეხურზე აუჯს იგი. მხატვრის მიერ ცხოვრებასა და ხელოვნებაში პარამონის, ზოგადი აშენიერების ძიებით შექმნილი სამყარო დახვეწილ ესთეტიკის სამყარო, რომელიც გატკეპვებით თავისი ნატიფი ფერადფენებით, გთავაზობს ზ. ნიჟარაძის ფერწერულ ტილოს „ღვ იყვება“.

გარეკანის პირველ და მეორე გვერდებზე — სპარტოველს სსრ სახალხო მხატვრის ზურაბ ნიჟარაძის ნამუშევარი: „კონსერტი“ და „ღვ იყვება“. ხელოვნების ძეგლთა ფიქსაციის ლაზრატორიის სლადიზე.

| | | |
|--|---|---|
| <p>რედატორი მართველი გარეკანზე</p> | <p>სარედატორო კოლეჯია: ზ. ბანძელაძე, ნ. გუგუნიანი, ნ. გურბანიძე, ლ. პაპაძე, ზ. პაპაძე, ნ. კილაშვილი, თ. ლაშქარაშვილი, ძ. ლომთაძე, ნ. თვანიანი, პ. მღვინე, მ. ბარბაქაძე (მხატ. რედატორი), ნ. ზალუაშვილი, ლ. შიშინაძე, ნ. ცაბაბაძე, ნ. ჯაბაბაძე, ნ. ჯაბაბაძე, ნ. ჯაბაბაძე (პ. მ. მღვინე).</p> <p>ტექრედატორი ნ. ზუკია</p> | <p>საქ. კ. ცინციანი კომპეტის გამომცემლობა</p> |
|--|---|---|

საქართველოს კ. ციის გამომცემლობის სტამბა, თბილისი, ლენინის ქ. № 14.
 Типография издательства ЦК КП Грузии, Тбилиси, ул. Ленина, 14.

რედატორის მისამართი — ლენინის ქ. № 14. ტელეფონი №№ რედატორის — 99-98-71, სახუბისმცხედრის მდინის — 99-71-68, მხატვრული რედატორის — 99-98-57. ხაზითი გაცემოფიქსების 99-98-54, გადაეცემა ანაწარად 5.1.83 წ. ხელმოწერილია დასაბეჭდვად 15.11.83 წ. ქალაქის ზომა 80x1/3, ფორმული ნაბეჭდი ფურცელი 3. სააღრცელო-საგამომცემლო ოაზიანი 5.8.

თანამედროვე, სადა პარსხნილობა



მკონსული
ზიზლიოთიქ

თქმს ანუ ღაპარხნა უინან უპიქლიათ.



