

645 /
1990/2

ISSN 0121-4300
2
1990

საქართველო
ზეზანიონი

საქართველო



საქართველოს კომპარტიის ცენტრალური
კომიტეტის უფელთავიური საზოგადო-
ებრივ-პოლიტიკური და მხატვრულ-ლი-
ტერატურული უფროსი.



«САКАРТВЕЛОС КАЛИ»
(«ЖЕНЩИНА ГРУЗИИ»)

Ежемесячный общественно-политиче-
ский и художественно-литературный
журнал ЦК КП Грузии

ქალაქი დაბეგობილი

საჭმომ სომხილისუკრი კისპუბლი- კების ქავშირის სხხლსო დავუგავთა ყრიღობის დღეგინიდაა

1989 წლის 9 აპრილს ქალაქ თბილისში მომხდა-
რი ამგვარის გამოსაძივლად სსრ კავშირის სა-
ხალსო დავუგავთა პირველი ყრიღობის მიერ
შამხინილი კომისიის მოსხენების საშო.

სსრ კავშირის სახალსო დეპუტატთა ყრიღობამ მოის-
მინა 1989 წლის 9 აპრილს ქალაქ თბილისში მომხდარი
ამგვარის გამომძიებელი კომისიის დასკვნა და აღნიშნავს,
რომ უღანაშაულთა აღმიაწების დაღუბვასთან დაკავშირე-
ბულ ტრაგედიაში აისახა რესპუბლიკის ყოფილი ხელ-
მღვანელოების უფრობობა საქართველოს სა რესპუბლი-
კაში საზოგადოებრივ-პოლიტიკური ვითარების სერიო-
ზული გამწვავების პირობებში განმუხტა შექმნილი სო-
ტუალთა პოლიტიკური საშუალებებით, აგრეთვე, ის სე-
რიოზული ხარვეზები და შეცდომები, რომლებიც დაშე-
ბული იყო საქავშირო და რესპუბლიკური ხელმღვანე-
ლოების ყველა დონეზე მთავრობის სახლის მოედანზე
უხანქციო მიტინგის აღკვეთის შესახებ გადაწყვეტილე-
ბის მიღებისა და რეალიზაციის დროს. ყრიღობა ყურად-
ღებას მიაპყრობს იმას, რომ არ არსებობს შინაური კონ-
ფლიქტების გადასაწყვეტად შეიარაღებული ძალების
გამოყენების წესისა და პრაქტიკის უზუბი საკანონმდებ-
ლო რეგლამენტაცია.

სსრ კავშირის სახალსო დეპუტატთა ყრიღობა აღგენს:

1. მიღებულ იქნეს ცნობად სსრ კავშირის სახალსო დე-
პუტატთა ყრიღობის 1989 წლის 9 აპრილს ქალაქ თბი-
ლისში მომხდარი ამგვარის გამომძიებელი კომისიის დას-
კვნა.
2. დაგმოხილ იქნეს ქალაქ თბილისში 1989 წლის 9
აპრილს დემონსტრაციის მოწაწილთა წინააღმდეგ ძალა-
ლოის გამოყენება.
3. დეგალოს სსრ კავშირის უწენიესი საბუოს პრეზი-
დენტს, რომ შესახამის ორგანოებს განსახილველად და
გადასაწყვეტად გაუგზავნოს 1989 წლის 9 აპრილს ქალაქ
თბილისში მომხდარი ამგვარის გამომძიებელი კომისიის
წინადადებანი.
4. მოამზადოს გამართული განხილვის გათვალისწინებით
პრეხისათვის ინფორმაციის ტექსტი თბილისის ამგვარის
გამომძიების შედეგების შესახებ.

სსრ კავშირის უწენიესი საბუოს თავმჯდომარე
8. გორბატოვი
მოსკოვი, კრემლი, 1989 წლის 24 დეკემბერი.

მთავარი რედაქტორი
ზარნაპა
ბარათაშვილი

Главный редактор
МАРИКА
БАРАТАШВИЛИ

სტამბამციო კოლეგია:

ნინო გორბანიძე, ნონა ზაფრინაშვილი, ნაზი თარბაძე,
ლინა კაბახაძე (პასუხისმგებელი მდივანი), ზინობა კახაძე,
ნაზი კილასონია, თამარ ლაშარაშვილი, მთებანი ლომ-
თათიძე, ნინო შვანიძე, ცინარა ბარბაქაძე (მხატვრული რე-
დაქტორი), ნადია შალვაშვილი, ლუბა შვირთაძე, ირაბ
ჩოფიაშვილი, ნინო ჯაბახიშვილი, მთერ ჯაფარიძე.

ტექნიკური ნაწილი ზარნა

გარემონის პირლი გვირდუბ — ის ჩვენი ისტორია.
ზურაბ დეთაშვილის ფოტო.
მეთებანი — მოდ. ჯაბარ ლომასის ფოტო.

საგარეთოლოს კვ ცვ-ის გამომცემლობ

ჭრომის წითელი დროის ორდენისანი საქ. კვ ცვ-ის გამომცემლო-
ბის სტამბა, თბილისი, ლენინის ქ. № 14.

Ордена Трудового Красного Знамени типография
издательства ЦК КП Грузии, Тбилиси, ул. Ленина 14.
Адрес редакции: 380096, Тбилиси, Ленина 14.



დენე" დაგვიგეგმილი ოპერაციის სასტიკი ჩარჩობაში. ფაქტობრივად ვერა-ნარი გაუაღებდა ვერა გააქარწყლებს იმ აზრს, რომ, საყოველთაოდ აღიარებული ნორმებით, პასუხისმგებლობა ეკისრება არა ხალხს, არამედ ამ აქციის მოწყობს და განხორციელებელს. ყველა უფლებით აღკვეთილი ჩინოვანის, რომელიც მოკვრულ იქნებოდა უკანასკნელ დღეებამდე განეჭვრეტოდა მოსალოდნელი შედეგებით. სწორედ ამის გამოა, რომ ჩვენს რესპუბლიკაში მ აპრილის მოვლენების შესახებ ერთიანი აზრია დაეკვიდრებულა.

მიტინგის სახითა და მიტინგის აღკვეთის ღონისძიებითა აშკარა შეუსაბამოა ვასცა ყველა დასაშვებ ფარგლებს და ხალხთან შეტაკებაში გადააზრდა. საზოგადოება, რომელიც დემოკრატიის გზას დაადგა, აღკვეთის მისცემს უფლებას იგი კვლავ იმპერიული მუშების მეშვეობით მართოს.

ჩვენი დემოკრატიის ხარვეზები, უკიდურესი ლოზუნგებით და მოწოდებებით, ემოციური აღტანებისა და გარდაუვალი საზღვრისა იმ უზუნო პასიურობისა, ჩვენში რომ მრავალი წლის მანძილზე ინერგებოდა. გაიხსენეთ, წინათ რა შეხვედრები გულილობით ვითმენდით სხვადასხვაგვარ „უიკიდურეს“ ლოზუნგებს, რომლებსაც ჩვენი ქვეყანა ჩიხში შეგუავდაო, ხალხს კი სულში ეროვნული და მოქალაქეობრივი დაუფლებლობის გრძნობას უშკვარებდა. ჩვენ არ ვიყავით, დროშია რომ ვაფერხდებოდით ერთა შერწყმისა თუ გაქრობის, სხვადასხვა კულტურებისა თუ ენების შერწყმა-შერევის უხადებდით თეორიებს? ჩვენ არ ვურჩიდებოდით იმ „ხელაღების“ დაუოკებელ განდიდებისა, საზოგადოება კრიზისულ მდგომარეობაში რომ მიიყვანეს!

ადამიანის სურთ დავიჭირონ, მაგრამ ხშირად ჰერის მათი დარწმუნება იმას, რომ პოლიტიკური კონსუეტური ან ჩვენი თანამედროვეობრივი მდგომარეობა ხელს არ შეგვიშლის ბოლომდე გულწრფელი ეყოთ. ჩვენ უნდა დავუმტკიცოთ ხალხს, რომ მათ შიგნ ჩვენთვის მონიჭებული უფლებამოსილება გამართლებული და ხორცშესხმული იქნება.

სულაც არა ვარ სენტიმენტალური, მაგრამ წინაბრძოლი თვალსაზრისით პირადად ჩემთვის სრულიად გაუგებარია: როგორ შეიძლება გულმოდგინედ იყო არა მსხვერპლის, არამედ მოძალადის მიმართ თუ ჩვენ არმალაყ ვაფერხობდებოთ ფედერაციას, თუ მართლაც ვა-

პირებთ ერთად ცხოვრებას, რატომ ვთრავებთ ბუნებრივ გარნობებს და მჭუხარე ტაშით ვაქილდობთ მოძალადე მამის, როცა მგლოვიანი ხალხი ძაძებითაა შემოსილი?

ახვე უნებოდა მთელ ქართველ ხალხს მიაწირო ანტირუსული განწყობილება და რუსთომოპოლიტოპი. რუსეთის თვითმპყრობლობის იმპერიული დიქტატორი კი საქართველოში არასოდეს გაიგვიგებულა რუს ხალხთან, პოლიტიკა, რომელმაც იერი საუკუნის წინათ ფეხქვეშ გათედა საქართველოსა და რუსეთის შორის დადებული გეოგრაფიკის ხელშეკრულება, პოლიტიკა, რომელიც 1801 წელს საუკუნეზე მეტი ხნით მოუსპო ქართველ ერს სახელმწიფოებრიობა და სუვერენიტეტი!

ჩვენი დრმა აღვს გადგმული ფესვი სტერეოტიპებს. დანა 1920 წლის ხელშეკრულებას და რდვეჯის აღიარება ბრალდებებს ნიშნავს რუს ხალხის მიმართ? ასეთი აღიარება ბრალს სდებს და პასუხისმგებლობას აკისრებს არა რუს ხალხს, არამედ მაშინდელი ქვეყნის ხელმძღვანელებს, რომლებმაც შეიძახეს არა მარტო ქართველი, არამედ რუს ხალხისა და სხვა ხალხების ეროვნული ღირსება. და თუ გინდა რუსული ნიშნა მოვიპოვოთ, იმტკიცოთ ფაქტები კი არ უნდა იტყვი-მალთ, არამედ ბოლომდე წარმოვაჩინოთ.

ახვე არ შეიძლება ქართველი ხალხი გაავიგებოთ ჩვენი საერთო ისტორიის ზოგიერთ ოლიგოზურ სახელთან, როგორც ეს გუშინწინ გაისმა ამ ტრიბუნლიდან. არ ვიცი, აღინებსა თუ არა ეს მ აპრილის საქმის მასალებში, მაგრამ თბილისში ყველამ იცის, რომ მიტინგის დარბევების დროს ზოგიერთი გახედილებულ სამხედრო მოსამსახურეს პირზე ეკრა სტალინისა და ბერას სახელები.

თავს ნებას მივცემ შევნიშო: სამხედრო უწყება ჩვენიც კვლავ განსაკუთრებული უფლებითაა აღკვეთილი. მე მხედველობაში არა მყავს ჩვენი არმია, რომელსაც განსაკუთრებულად, პატრიოტიკითა და საყოფად უნდა ვეკიდებოდით. მაგარამ სამხედრო უწყება არმია როლია, და მთელი ჩემი პატივისცემის მიუხედავად, იგი უნდა მოქმედებდეს სამართლებრივი სახელმწიფოს საყვედროთა და აღიარებულ ფარგლებში. ერთი გენერალი უბე-შად არღვევს გენერალური შტაბის დირექტივას და ქარისკაცებს უხვებს დემონსტრანტებს, შიგორე — თვით-ნებურად აყენებს ქიშპურ საშუა-

ლებებს, მესამე ნაქაოივად შევდის გაჯეთს დაუმოაგრებელი გამოიყენებს მასალებს და თავს უფლებას აძლევს სახელი გაუტეხოს ყრილობის კონსენს, ქარბრძავე ქვეყნელენ წინააღმდეგობრივად, შავარ-მული წინააღმდეგობრივად, დეკრ-ლებს მათიწინააღმდეგობრივად წინააღმდეგობრივად რესპუბლიკაში მიმდინარე პოლიტიკურ პროცესებს, რესპუბლიკის ხელმძღვანელების პოპოლიტის, რომელიც, არ თქმა უნდა, ვერ დააქმაყოფილებს ზოგ-ზოგების ვნებათაღელვას, რემრისების ნოსტალგიით რომ არიან შეგურობილი. და ამიტომ, სამწუხაროდ, მეტად ჰერის ყოველივე ზემო-თქმულისთვის ობიექტური წარლა-მენტიური შეფასების მიცემა.

სამხედრო პროკურატურას, რომელიც სრულიად დაუფარავად ასრულებს თავისი უფროსი კომიტების მხრამხედრო შეკვობას, ჩვენში, ყოველად გაუმართლებლად, არათუ ათანაბრებებს საპარლამენტო კომისიასთან, ღამის მასზე უფრო მაღლაც კი აყენებენ. თუმცა კარგაღ არის ცნობილი, სადამდე მივიღოთ მაშინ, როცა პოლიტიკური გამოძიება კრიზისალური შეიცვალა და პოლიტიკური სახასიათები — დასწებლად ორგანოებით. მთელი ამ ტინდენციურობის, არამოტივტურის ერთადერთი მიზანია როგორმე გადაარჩინონ მუნდირის ღირსება. მაგარამ იქნებ მუნდირი კი არა, უწინარესად თავდადება, სიმა-მაყე, გულწრფელობა და პირინ-პულბობა იყოს ჩვენი არმიის მდვილი ღირსება?

არავის არა აქვს უფლება ბრალი დასდოს ერს! მხოლოდ თვით ხალხი შეიძლება იყოს საერთო თავის ობიექტური და სამართლიანი მსაჯული! სწორედ ამიტომაც არის, რომ საქართველოს დელეგაცია სრულ უნდობლობას უტყვავს სამხედრო პროკურატურის წარმომადგენლებს და კატეგორიულად მოითხოვს, შეიქმნას ახალი საგამოძიებო ჩგფუი, რომელიც დაეკვეფდებარება სამწესობრივ ორისტებს. ამ ჩგფუში აუცილებლად უნდა შევიდნენ საქართველოს პროკურატურის წარმომადგენლებიც!

სულ უფრო მეტად გვეუფლება ასეთი გრძნობა: ხომ არავინ ცდილობს კვლავ მკვეთრად გაამწვავოს ვითარება საქართველოში? ამიტომ ამ მიზეზ ფაშს მინდა ვთხოვო ჩემს ხალხს და მოვუწოდო: — ნუ აყვება პროკოპციას, გამოიჩინოს თავშეკავება, სიბრძნე და შეინარჩუნოს ის ღირსება, რომლითაც ყოველთვის იყო გამოჩენილი.

მოგავლის იმედი

ეროვნული

გეგლიცოთა

დ. აკობაშვილის ფოტოები



ბრიგადირი ევაგნია ლაშვილი და მკერავი ირმა ირმაშვილი



ოკეობტორი ლალი საბავაძე



მკერავი იაშუე მამარლაშვილი

ასე უწყებ... დილა... მიუხედავად
საკერავ მანქანებს და ლამაზად ამო-
აგვირისტებენ ხოლმე ქალის, საბავ-
შვო თუ საყმაწფლო ნაირფერი მო-
დელის ტანსაცმელს. ოცდაათი ქა-
ლია ერთ ბრიგადაში. მათ ახლა სა-
წარმოში მხოლოდ ერთი საწარმონავი
და საფეხრალი აქვთ — რაც შეიძ-
ლება მაღალბარისხოვანი პროდუქ-
ცია მიაწოდონ მომხმარებელს. მა-
გრამ განა ადრეც ეს მიზანი არ მქო-
ნდათ? შესაძლოა დაინტერესდეს
მკითხველი. რა თქმა უნდა, მაგრამ,
ამ მიზნის მიღწევის მაშინდელი და
ახლანდელი პირობები, გზები და
საშუალებები რადიკალურად განს-
ხვავდება. ადრე თითქმის ყოველ-
თვიურად უმატებდნენ გეგმას. იხი-
ნიც კერავდნენ და კერავდნენ, მაგ-
რამ ვისთვის? ძირითადად საწყობი-
სათვის.

ახლა სამეურნეო მექანიზმმა
მთლიანად შეცვალა საქმისადმი და-
მოკიდებულება. ახლა თბილისის
ტრიკოტაჟის საწარმო გავრთიანე-
ბა „ბატრიონში“ მომუშავე ამ ბრი-
გადის თითოეული წევრი, ისევე
როგორც სხვები, ყოველ კაპის უფ-
რთხილდება, მინდობილ საქმეს სრუ-
ლად ასუბსიდებლობითა და ყურად-
ღებით ეკადრება. ბრიგადის საქარ-
თველოს სსრ უმაღლესი საბჭოს დე-
პუტატი, შრომის წითელი დროშის
ორდენოსანი, შრომითი კოლექტი-
ვის საბჭოს თავმჯდომარე, პარტიის
საბურთალოს რაიონული კომიტე-
ტის ბიუროს წევრი ევაგნია ლაშვი-
აშვილი უდგას სათავეში. დღეში
გოგონა თავის დროზე ვერც იფიქ-
რებდა ამდენს თუ მიღწევდა. რომ
მკითხოთ, ყველაზე ტბილ მოგო-
ნებად დარჩენილა არაგვისპირას ვა-
ტარებელი ბავშვობა. განსაკუთრე-
ბით კარგად ახსოვს, თუ როგორი
თავგამოდებით მუშაობდნენ დღე-
შეშეთის საკონსერვო ქარხნის მშენებ-
ლობაზე. დიას, სკოლა დაამთავრა
თუ არა, შეკრება ათი კლასიშვილი
და ერთუზაისტებმა მშენებელთა
ბრიგადა ჩამოაყალიბეს. არ ერიდე-
ბოდნენ მამაკაცურ საქმეს, აგურს
აგურზე აწყობდნენ, გული სიამაყით
ეცხებოდათ, როცა ხედავდნენ, თუ
როგორ მაღლდებოდა ქარხნის კე-
დლები, მერე ამ ქარხანაში დაიწყეს
მუშაობა, მაგრამ ევაგნია მალე სხვა
გადამწყვეტილება მიიღო, თბილისის

მედიკალინა

სიტყვა ეძლევა მწვინებს

ეროვნული სპორტული ცენტრის

შეიქმნება

ჩვენი სტუმარია ცნობილი მწერალი, მთარგმნელი და პუბლიცისტი ნიკო გელაშვილი. მისი ნაწარმოებები ყარაგახანია მიიღო და შეიყვარა ხალხმა, ამიტომ მკითხველი მოუთმენლად ელოდება მის ყოველ ახალ წიგნს. ჩვენი შეხვედრა მწერალთან, სწორედ მკითხველთა თხოვნით მოხდა. ამჟამად იგი „არალიტერატურულ“ საკრიტიკოროცო საკითხებზე ისაუბრებს.

— ქალბატონო ნიკო, თქვენ სრულიად საქართველოს რუსთაველის საზოგადოებასთან არსებული ეკოლოგიური ასოციაციის წევრი ბრძანდებით. მკითხველებისათვის ცნობილია ამ საკითხებისადმი ზიღუნული თქვენი მხარე. რუსთაველის წევრები, რომლებმაც დიდი გამოხმარება გამოიწვია, რა შედეგით არიან ახლა. თქვენის აზრით, ეკოლოგიის მხრივ საქართველოში?

— საქართველოს ეკოლოგიური გადარჩენის პრობლემა იმ მნიშვნელოვან საკითხთა რიგს მიეკუთვნება, რომლის გადადება ერთი დღითაც არ შეიძლება.

ყოველ წელს, ყოველ დღე ნადგურდება, ფოტდება, იჩეხება, ინახლება ბუნება, ეკოლოგიური დასწრულება თითქმის შეუწყვედად პროცესია აღარაფერი ეშველება მკვდარ მიწას, ჩამოცეცულ მთას, დაწყნურდ მისას...

ჩვენი ეკოლოგიური ასოციაცია, რომელიც საქართველოს მწვანეთა მოძრაობაში გადაიზარდა, შექმნის დღიდან თავდაუზოგავად იბრძვის საქართველოს ბუნების გადარჩენისათვის. მაგრამ რადგან მას დღემდე არ გაჩანია რეზიდენცია, საყოფარღობო პრესა, მატერიალური ბაზა, ვიდეოტექნიკა და ა. შ. მისი მოქმედება, ცხადია, ისეთი უეფექტური ვერ იყო, როგორც სკიდადობა და დღევანდელი ეკოლოგიური კრიზისის აღმოფხვრას. მაგრამ ახლა მოაქრობამ შევანათა მოძრაობას გადაცემა მუსიკალური პარკი მველი სახალხოლო. მის ლუკ სერიოზული ნისსულობა... მოაგარ დაბრკოლებად ამ გზაზე საზოგადოების უღერესად დაბალი ეკოლოგიური შეგნება და არაჩვეულებრივი სიზარმადე შესხება. ახალდაბრუნების დიდი ნაწილი სიამოვნებით იმნიშნობებს ერთ და ორ კვირას, მოაწყობს

მეჯღობარე, ნდგობარე თუ შოლოარე აქციებს და რომ მოუწონო აგერ, ჩვენს თვალში პატარა მდინარე ვერ სულს დაფავს სინიშტურის ტერწში, ბარბაროსულად ინახლება და ბინურდება, მოდი, შევიკრიბოთ ყველანი, მივხედოთ, გავმინდოთ, გადავარჩინოთ, შეიძლება ასე კაცი ვერ მოაგროვო! უშეტესობას სასაცილოდ არ ყოფა ესოდენ „წერილმანი“ და „მიწიერი“ საქმე იმ მაღალ-მაღალ იდეებთან შედარებით, რომელთა განხორციელება მხოლოდ ხმამაღალ ხანძლიმ ესახება... არადა, ისეთი ტემპით მიდის ბუნების დასწრულება-გაპარტახება, რომ შეიძლება თავისუფლებას ბუნების ნანგრევებში შევეგებოთ. მარტო ის ფაქტი, რომ ჩვენი მიწების 70 პროცენტი ეროზირებულია, შემაშფოთებელია.

— თქვენ სახალხო ფრონტის ვაჭარების წევრი ბრძანდებით, ამ ორგანიზაციის შესახებ მიაგალო სხვადასხვაგვარი აზრი არიან ბოძს. საინტერესოა, თქვენის აზრით, როგორია სახალხო ფრონტის როლი და დანიშნულება თანამედროვე ეტაპზე?

— სახალხო ფრონტის, როგორც კრიზისული ვითარების გამომწვევი დროებითი ორგანიზაციის მიზანდასახულება მე ასე წარმომედგინა: ორგანიზებულიად, ოპერატიულიად გადავტარა სასწრაფოდ მოსაგარებელი, გადაუდებელი საქმეები: დემოკრატიული, ეკოლოგიური, მინთამოქმედების, არჩევნების, ეროვნული საფარის შენარბოების. გარდაექმნა საზოგადოების შეგნება, გაედიფიბინა ეროვნული, სამარტოლიბრევი, დემოკრატიული, მუშაობური ცნობიერება, მკვეთრად გამოეხატა თავისი პოზიცია ჩვენს ცხოვრებაში, ჩვენს თვალში, ჩვენს ირგვლივ მიდინარე უსამართლოდ და ამორალურ მოვლენების მიმართ, მაგრამ სახალხო ფრონტმა ვერ შესძლო მწყობრ, ორგანიზებულ სტრუქტურად გადაქცევა...

თუმცა მასში გაერთიანდა უმარავი თავდადებული, თავგანწირული ადამიანი. ისინი მთელი არსების ხარჯვით მონაწილეობენ ათასგვარი პრობლემების გადაჭარში და სახალხო ფრონტის მოქმედება უფრო ამ ინიციატივის ან მცირე ჯგუფების კერძო ანდაინატივობა და თავდადებითი განსახლებება... რაც შეეხება თავის ზნობ-

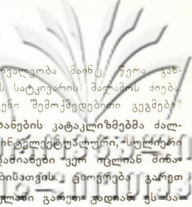
რივ ფუნქციას, იგი სახალხო ფრონტმა თითქმის ვერ შეასრულა, მან ვერ შესძლო ადამიანებში ტემპარტიკ სათნობის, სამართლიანობის, პუბლიცისტი, დემოკრატიული და სამართლებრივი ცნობიერების გაღვივება. პირველ რიგში იმიტომ, რომ ამ ნიშნით ახლებქმდი არ აღმოჩნდა მისი წევრების საქამო ნაწილი, რაც სრულიად ბუნებრივია, ჩემის აზრით.

— ამ ბოლო ხანებში განსაკუთრებით შეინიშნება ეროვნებათა შორის შედლის კალკივება. ასე იყო აფხაზეთში, ჭვერი ქართლში. ასეა სამჩალოშიც. როგორც ამბობენ, ხელწერა ერთი და იგივე... თქვენ როგორ გესახებათ ამ მტკარეული პრობლემის მოგარების გზა?

— აქ მხოლოდ ერთ რამეს ვიტყვი: ყველაფერი ბრალდება „მესამე ძალის“ მოქმედება. „მესამე ძალა“ ყოველთვის არსებობდა და იარსებებს, რამოდენე სიცივის, თავისუფლებისა და მეგობრობის ნინა-აღმდეგ იქნება მიმარტოული. როცა ვამბობთ, რომ აფხაზეთისა თუ ისეთის კონფლიქტი პროვოცირებულია „მესამე ძალის“ მიერ, იმპერიალისტური ენტრის მიერ, ეს საქმარის არ არის! აქვე უნდა გაავარკვიოთ ისიც, თუ ჩვენი შეცდომების როგორ ვიწყობთ ხელს ერთსაშორის კონფლიქტებს. ჩვენი შეცდომები „მესამე ძალის“ მოქმედების ბაზაა, ამ ძალის მოქმედება ჩვენს მოსალოდნელ შეცდომებას გათლილებს.

ქვეყანას, სადაც ამდენი ავტონომიური ეროვნული და ეთნიკური ჯგუფია, ძალხედ დიდი დილომატია და კეთილგონიერება მარბთეს. არაქართველი ხალხები დარწმუნებულნი უნდა იყვნენ, რომ დამოუკიდებელ საქართველოში ისინი ბევრად უკეთესად იცხოვრებენ, ვიდრე მათს ცხოვრობენ, მაგრამ, როგორც ჩანს, მათ ეს არ სჯერათ. მე მათი მოქმედების იმპულსი შშიმ მგონია (ხალხურ ვლასარკობ და არა რაღაც მათობურ, პოლიტიკურ ბანდებზე, რომელიც თავიანთი ბნელი მიზნები აქვთ). ეს შშიმ კი არ შეიძლება მხოლოდ მათი ბრალი იყოს...

— ქალბატონო ნიკო, ახლა აღბათ დროა თქვენის შემოქმედებებზე ვისაუბროთ. მკითხველისათვის ინტერესი მოქმედებებზე არ იქნება იმის გაგება, თუ როდის დაიწყოთ წერა.



— წერა მაშინ დაიწყო, როცა ჩემი გონა ცოტა ნაყოფიერად და მეც ამოვი-
სუნთქე. მეგინი მაშინ, როცა საბავშვო
ბაღში წავიდა. თარგმანს კი ვაცილებით
ადრე შეუდექი. პირველი თარგმნილი
ლექსი 1972 წელს გამოაკვეცი. ჩემი ნა-
წერების გამოკვეცნა ფსიქოლოგიურად
ძალზე გამჭირდა (არც პრაქტიკულად
იყო ადვილი). მწელი ასატანი აღმოჩნდა
ჩემთვის საკუთარი სულის გამოშვებება,
ყველას თვალნინ ვაძლავა, არ მიყვარს
ჩემზე რომ ლაპარაკობენ. ქების მოსმენაც
მიჭირს და ლანძღვისაც. ჩემს სახელს რომ
ახსენებენ, ძალზე მძიმედ მოქმედებს ჩემ-
ზე, თუმცა ამ სიმძიმით ბოლო ხანს უხ-
ვად გამომასპინძლდა ჩვენი საზოგადოება...
ყოველდღე ამას ბუნებრივ მოვლენად
ვთვლი, გამომდინარე დღევანდელი დამა-
ბული ეთიარებიდან.

— ახლა ჩვენთან ვანსაკუთრებით შეეცა-
ვ საზოგადოებრივ-პოლიტიკური მოვლენები
მიმდინარეობს. როგორ გესაუბრება შერლის
როლი ასეებულ სიტუაციაში?
— მწერლობა უნდა ილაპარაკოს სი-
მართლად, თუნდაც ეს სინციზმის ფასად
დაუჯდეს. ამას კი ყველა ვერ ბედავს. ვა-
ცილებით ადვილია დაუპირისპირდე მთავ-
რობას, ვიდრე საზოგადოებას. სიმართლე
კი ყოველთვის დანების აღმსკლავა. ეს დი-
ნება კლავს მწერალს. მიუხედავად ამისა,
იგი იქითავე უნდა მიდოოდეს — თავისი
სიკვდილისაკენ...

— თქვე უნივერსიტეტში საზღვარგარე-
თის ლიტერატურის კურსს კითხულობდი.

აქედან გამომდინარე, ახლოს იცნობთ ახალ-
გაზრდობას. ვაჩვენებელი აზრის მიხედ-
ვით, სწორედ ახალგაზრდობა ჩაუდგა სათა-
ვეში ეროვნულ მოძრაობას. ამიტომ საინტე-
რესოა თქვენი აზრი მათზე.

— ახლა, ამ წუთის ვალაკტიონის ეს
სტრიქონები მასსელება: „ახალგაზრდობა
— დაუნდობელი სურვილი ლობის“. ახალგაზრდობას ძლიერი სურვილები აქვს
და იგი ნაკლებადაა დათრგუნული სატა-
ნურ-ბიუროკრატიული მექანიზმით. მისი
ძალა სწორედ ამაშია, მაგრამ დაუნდობ-
ლობა ახლავს ხშირად მის საქციელს. და-
უნდობლობა — ახალგაზრდობის განსაც-
დელია...

— ახლა მეფლს ქვეყანაში ათსავალი კრი-
ზისი მიმდინარეობს — ეკოლოგიური, დემო-
გრაფიული, ეკონომიკური და ა. შ. თქვენი
აზრით, რა ვადაარჩენს საკუთრობას?

— ლოცვა და მსახურება. ქრისტიანობა
ცხოვრებაში — ეს ფერხობა განანის მის-
ტერია. ქრისტეს ემსახურები, როცა ემსა-
ხურები ადამიანს, მოყვასს, დაპაურებ შში-
ერს, მოუღლი ავადმყოფს, დაამშვიდებ სა-
სონარკვეთილს, შეუწოდებ ცოდვილს, გა-
იქითხავ გლახაკს, შეიფარებ უთვისტომოს.
ამის გარეშე ქრისტიანობა პოზა და
თვალთმაქცობაა. ლოცვა და მსახურება —
ეს არის ზნეობრივი ცხოვრების უმთავრე-
სი ნიშნები. სწორედ ეს ვადაარჩენს კატა-
კლზმებით სავსე დროში საკუთრობობასაც
და საქართველოსაც...

— როცა ქვეყნებში ლაპარაკობენ, მუხები
სლდენან — ნათქვამია. მაგრამ შერლის

ეთი-ერთი მიყვლიბა მათსე ურეს ვას-
ლავთ — ერის სატკიერის მალაბის თივა.
როგორია თქვენი შემოქმედებითი გეგმები?

— ბოლო ხანების კატაკლიზმებმა ძალ-
ზე შეაფერხა ჩინელქმუნდატური, სტრუქტურ-
ცხოვრება. უსაზიანებო ვერ იცნონ შირა-
განი ცხოვრებისათვის ცხოვრება. კართ-
მიდის და ყველანი გართუ ვიდავა მსნა-
შიშია. აუცილებლად უნდა აღსდგეს შინა-
განი, სულიერი ყოფიერება. გარეგანმა
შინაგანი არ უნდა ვადასწონოს!

მე, როგორც ხედავთ, უბუღიციტიკამ
ჩამოთრია, ეს ვაცილებით ნაკლებ სიხა-
რულს მანიჭებს, მაგრამ ვერძინობ, რომ
დღეს უბუღიციტიკის დროა, ეს სწრაფი
მოქმედების მექანიზმია... ზოგი დაფინ-
ებით მთხოვს, ახლა რომანების დრო არ
არის, უბუღიციტიკას არ უნდა დაეხსნაო,
ზოგი — პირქითი, შენს საქმეს მიხედვით,
მე კი შინაგანი კარანით ვმოქმედებ.

ახალი რომანი, რომელიც ნელა მიიწვევს
წინ, სამას გვერდს ასცდა, მაგრამ ეს მხო-
ლოდ ჩანაიქერის ნაწილია. ვარდა ამისა,
წელს გამოვა რილკეს რომანი ჩემი
თარგმანითა და წინასიტყვაობით, ჩემი
ლიტერატურულ-უბუღიციტიკური წერილე-
ბის ნივთი და სხვა. აგრეთვე მინდა დაწე-
რო კინო-სცენარი „მესხები“. ეს მარლავ
მონუმენტური, ტრაგიკული თემაა: საქართ-
ველოს შედინწერის სასინჯი ქვა...

ესაუბრა ირიწი კუჭაბა

მესხები

სიმღერები უმუსიკად

ვინც მიყვარდა და ვისაც ვუყვარდი
გზებს მიყვებოდნენ წვიმის და ქარის,
მიჰქონდათ გულიც წინაღ-წაწილად
და ჭრილობაზე მადადნენ მარალს.

როგორც მისანი შელოცვილ კენჭებს,
ტკივილებს ბოღმით ვაჭრიალობდი,
სევდით, ვნებით და ლეკვით მოქანცულს
მელოდა ზეცის ლურჯი კარედი.

და რომ გავოვეთ მე ნაკალავეზ
ფეტვის მაგიერ ლექსებს ვფანტავდი.
მაგრამ გავიდა ვამი ვარდობის,
ღმერთო, როდემდის, ღმერთო, სანამდის?

მე ვდარაჯობდი თქვენს შადარ სიზმრებს,
თქვენი კი ცხადვითავე ბევრჯერ გამწირეთ...
ტრიალ მინდობრე, ვით ხე ხეწემი
ვმასპინძლობ დაღლილ ქარებს და წვიმებს.

ალარ მქვერა შენი სიტყვის,
ალარც შენი ფიცის.
სიყვარულის ფასი მხოლოდ
მარტოსულმა იცის.

მიყვარს, როცა ვარსკლავები
დაიწყებენ ციმციმს,
ვამი ფრენის ფასი მხოლოდ
ფრთხედაჭკირიმა იცის.

ზედი ვისკენ კადიხრება?
დაამარცხებს ვინ—ვის?
გამარჯვების ფასი მხოლოდ
დაცემულმა იცის.

ვამი დაკრავს, გადისნება
ცხრავე კარი მინის,
წუთისოფლის ფასი მხოლოდ
მიმავალმა იცის.

კახაფხული შემოდის
კისკისით და ხნაურით,
მე არა და, ამ კვრტებს
ვნების ვეროლა დაუვლით.

მარტის ქარი, ავქარი,
სულს დაკენწლავს ნატყვიარს,
მე არა და, ცრემლები
ლექსებს როგორ ახყვია.

აკაცია მოიხდენს
თეთრ—მტვანა საყურეს,
სიყვარული მოვა და...
სხვის კარს მიუაკუნებს.

გარდაიცვალა ცნობილი მწერალი ქეთევან ელისაბედაშვილი...

აღარ შემოგვხვდებოთ სანდომიანი გარეგნობის ინტელიგენტი ქალი, ვეღარ შემოაღლებს რედაქციის კარს და ვეღარ იკითხავს მორიდებით, თუ რა ბედი ელის მის ნაწარმოებს...

ქეთევანმა 1936 წელს დაიწყო ბეჭედა, იმ მწლებელობის დროს, როცა პიროვნებაც და შემოქმედებაც პოლიტიკურ მარწუხებში იყო მოშვებული. მოსკოვიდან მოდიოდა ბრძანება: თანამედროვე თემა, დადებითი გმირის ჩვენება და უკონფლიქტობა ნაწარმოებში პირდაპირად, მაგრამ უფრო ის პირად, სათქმელი არ გეთქვა. ზოგი კონფლიქტს საქართველოს ისტორიაში დაეძებდა, ზოგი ნაწარმოებს იუმორით აზავებდა, ზოგი კი იმდროინდელ სისასტიკეს განდრეხს უქმევდა მთავრობის გულისხმობას. ქეთევან ელისაბედაშვილმა თავისი გმირები ვიწრო, სოციალურ სფეროში მოაქცია. ისინი სუფთა, კეთილი, უპრეტენზიო მშრომლები არიან. მოჰყავთ დოლის პური, აბრეშუმის ტყა, თავს ევლებიან ვენახს, ოფლის ღვრას ყანაში, მხოლოდ შრომაში პოულობენ ბედნიერებას.

როგორც სადილო, ისე საბავშვო მოთხრობებით ქეთევან ელისაბედაშვილმა თავისი წვლილი შეიტანა ქართულ

ლიტერატურის განვითარებაში. ნაწევების საყვარელ წიგნად იქცა მოთხრობების კრებული „დოლის პური“, მის კალამს ეკუთვნის აგრეთვე ბალეტ „მარაგის“ ლიბრეტო.

ჩვენს რჩეულ მწერლებთან შედარებით ნაკლებად იყო დაკავებული ჟიურის საქმიანობით, ვალაკიონ-ტაბაძისთან, გიორგი დევიანიძესთან, გერონტი ქიქოძისთან ერთად. ქეთევან ელისაბედაშვილმა აკავშირებდა შალვა დადიანის და დეო ქაჩიელი მისი ნათლები იყვნენ).

მწერალი ქალის შემოქმედებას ხშირად მოწონებით ახსენებდა მაღალი ტრინდის და ცნობილი პოეტი, მწერალი კავშირის მდივანი სიმონ ჩიქოვანი.

გავიდა დრო. წავიდნენ ჩვენი დიდი მწერლები. მწერლობაში ახალი ძალა მოვიდა. ქეთევანი და მისი თაობა თითქოს ჩრდილში მოექცა... ბოლო დროს თურნელი „საქართველოს ქალი“ ბეჭდვდა მის მოთხრობებს. მოსწონდა მისი მწერლობა, წერის მანერა. სიკვდილის წინა დღეებში ქეთევანი მოუთმელნად მოელოდა მისი ახალი მოთხრობის დაბეჭდვას, მაგრამ წაიკითხვას ვეღარ მოესწრა... წავიდა მოულოდნელად, ჩემად და მის მეგობრებს ტკივილიანი მოგონება დაგვიტოვა.

მეწარალი ძაღლები

ქეთევან ელისაბედაშვილი

ასე უეცრად

— ადვილი სამსახურია, — თქვი და ქალიშობის ხელი ჩამოვართვი.

ნაწულიმ თბილი ღიმილი შემომავება. თაფლისფერი თვალები ისე გაუბრწყინდა, რომ თვალი ვერ მოვაგორე.

— მე სამსახურში ვსწავლობ. კერამიკის ნახვა მჭირდება და რაკი რამაზი დავინახე, გადავწყვიტე წამოვყოლოდი, — ამიხსნა ნაწულიმ.

— კი, ბატონო, ყველაფერს გაჩვენებთ, მაგრამ მე საღამომდე ვერ მოვახერხებ უკან წამოსვლას, — უთხარი, როცა რამაზმა კარებისკენ გაინაპირა და მე და ნაწული გვერდგვევრდ აღმოვჩნდი.

პირველივე გაჩერებაზე რამაზი ჩაივდა. დარდიმანდი მძლოდ უეცრად სძრავდა უფერადვე აჩერებს ავტობუსს. მე და ნაწული ერთმანეთს ვეხებო. — ნაწული კარგი გოგოა! — ფიქრობ და ყოველ გაჩერებაზე იდევამი ვწვდები ხოლმე. ვგრძნობ მისი მკლავის სიკრიულს, თითქო წონასაც ვგრძნობ მისას, ო, რა მრავალ, ხელში რომ ავიტაცო, მინდვრის ბოლომდე სულმოუთქმულად გავიყვან, — გავფიქრე და ნაწული სავესტუქმინად გამომართალი კბილების თეთრ მწკრივს შევახვე თვალი.

ჩვენს თვალწინ ჩაირბინა დიდმის მასივმა, „ბენზინკალონის“ პუდრულუნამ,

ზაპისის ელსადგურმა. ევერ მცხეთა, დიდებულნი ჯვარი და სვეტიცხოველი. ნაწული გარემოს თვალს ვერ აშორებს, ახლა უკვე მტკივნეულ გადებულ ხიდზედაც გადავიდით და გზაზე არსენა ოქლადამილის ძეგლიც გამოჩნდა.

— მოდი, ამ გადავიდეთ, ის ძეგლი მინდა ვნახო.

— კი, ბატონო, — თქვი და მძლოდს თხოვე მანქანა გაჩერებინა.

მე და ნაწული გზისპირზე აღმართულ ძეგლთან გაჩერდით. ნაწული ძეგლს მისივედ ათვალიერებდა.

იმისმა ცნობისმოყვარეობამ თითქოს ჩემშიც გადმოინაცვლა, გზაზე ჩაქროლილი სამწავრო ავტობუსი ვერც ეს შევნიშნე. ვუყურებ ნაწულს და ეს ახალგაზრდობილი ქალიშობილი ჩემში როგორღაც მკვიდრდება.

ერთხანს ძეგლთან ვიდევით, მეზე გზის ნაპირს გავყვით. ნაწული სიტყვა-ძვირბოხს, გასცქერის მიგანა და ილი-და. თითქოს გაზაფხულის მზიანი დღე თავისი სიმშვენიერით ნაწულს თავს ანარჩებს. ფოიორთა სისხასს მთავის კალთების ჯადანარებიდან მწანედ გვი-

გაგრძელება მე-18 გვერდზე



მოთხრობა

უბა, რა კარგ დროს მოვედი, მცხეთის ავტობუსი ნასვლას აპირებს. მგზავრებში რამაზიც დავინახე, ვილაც ქალიშობილთან დგას და საუბრობს.

— მოდი, ბიჭო, მოდი, ჩქარა! — დამიძახა რამაზმა.

საფეხურს შევახტი, ხელსაკიდს ჩავეჭიდე.

— სამმართველოში დამიბარეს, ერთი წუთით იქ უნდა შევიბრძო, — მიიხრა რამაზმა, როცა მგზავრებში გზა გავიკავე და მის გვერდით აღმოვჩნდი, — გაიცანი, ნაწული... კერამიკის სამაქროში ნასვლა უნდა, შენ უნდა ჩავაბარო.



აუცილებელია თავისი ინდივიდუალური ხელნერაც სწორედ ასეთი მიზნით უითარდება ა ბასიშვილის შემოქმედებითი ძიება. მესი მხატვრული პოზიცია და შემოქმედებითი ინდივიდუალობა ერწყმის ტრადიციულს კერამიკაში უსაზღვრო პლასტიკურ გამოხატვაში სპუნტანტებით და რასსისხარულაორომ ბასიშვილი ასე უქსანაშნა ვად დაუფულა ამ მასალის უმიდირეს შესაძლებლობებს.

ა. ბასიშვილის პალიტრა მრავალფეროვანია, მაგრამ მინც სჭარბობს ვერცხლისფერი, ნაცრისფერი, ცისფერი და ღია ვარდისფერი. აი, სწორედ ამ ფერთა შემცველი გობელენებისა და თევების ფონზე განლაგებული კერამიკული ტურქული მხაველებდიდ შობაქმდილობას ახდენს. ფერის, პლასტიკისა და ხაზის პარმონიულ სიღამაზეს ზღაპრულ სამყაროში გადაყვადართ.

ა. ბასიშვილი არაერთი რესპუბლიკური თუ საკავშირო მხატვრული გამოფენის მონაწილეა, მისი ნამუშევრები იყო ექსპონირებული აგრეთვე იაპონიაში, კანადაში, ფინეთში, ჩეხოსლოვაკიასა და სხვ.

მხატვარი ქალი თავის გამოცდილებას

ანეტა ბასიშვილი

ამ ექვსიოდ წლის წინათ თბილისის მხატვრის სახლში მოეწყო მხატვარ-კერამიკოს ანეტა (კუკური) ბასიშვილის ნამუშევართა გამოფენა, რომელიც საპასამდე ექსპანსიას მოიცავდა.

იმდენად მიდღარი და მრავალფეროვანი იყო ექსპოზიცია, ტექნიკითა და ფანრით განსხვავებული ნამუშევრები ისეთი მკვეთრი ინდივიდუალურობით გამოირჩეოდა, რომ დამთვლიერებული აღტაცებას ვერ ფარავდა, ამიტომაც იყო განსაკუთრებული ხალხმრავლობა გამოფენაზე.

მას შემდეგ არცთუ დიდი დრო გაივდა. მხატვარი ქალი ჩვეული გულმოდგინებით განაგრძობს შემოქმედებით მუშაობას და დიდი წარმატებებს აღწევს. ყველა მისი ნამუშევარი — დეკორატიული ლარნაკი იქნება თუ დოქი, ჯამ-ჭურჭელი თუ მისეები, გობელენი თუ თეძა, გამოირჩევა ნატიფი გემოვნებით, გადაწყვეტის სითამამით, კერამიკის შესაძლებლობათა დაულაღვი ძიებითა და ფერწერისა და კომპოზიციის მიმართ შეუნელებელი ინტერესით.

ა. ბასიშვილია ჯერ ი. ნიკოლაძის სახელობის სამხატვრო სასწავლებელი დაამთავრა ფერწერის განწრით, შემდეგ კი თბილისის სამხატვრო აკადემიის კერამიკის ფაკულტეტი. სწორედ ამ ორი დარგის შესამებით მხატვარმა შეძლო ხაზის, ფერისა და პლასტიკის პარმონიულობისათვის მიღწეა.

მხატვრის ნახვლავთა ერთ-ერთი დიდი ღირსებაა ისიც, რომ ისინი ეროვნულ ქარ-



თულ იერს ატარებენ. ხალხური ხელოვნების სურნელი იგრძნობა მხატვრულად დახვეწილ მის დეკორატიულ გობელენებში, თისაში ამღერებულ სურებში, ჯამებსა თუ ლარნაკებში.

ჩვენ არ უნდა დავივიწყოთ, რომ ტექმარტი ხელოვანისათვის აუცილებელია ტრადიციების გათვალისწინება, მაგრამ ასევე

უსურველად უნაწილებს ყველას, ვისაც ეი აინტერესებს და უყვარს მხატვრული კერამიკა.

შეურთოთ ნიჭიერ შემოქმედს კვლავც დიდი წარმატებები შემოქმედებით ცხოვრებაში.

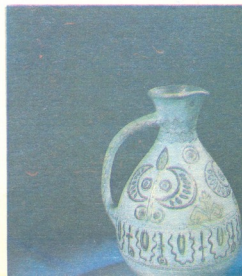
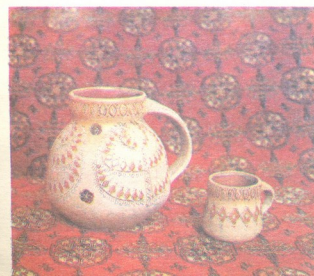
ნაწი ელიაშვილი



ՅԵՐԵՅՅԼԻ
ՅՈՆԼԻՐՈՍԵՅՅ



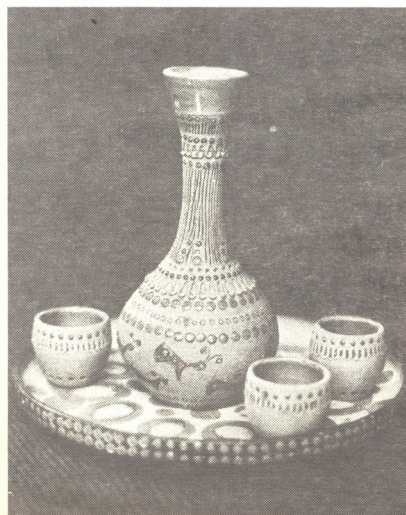
ანაგა ბუთოვილის ნაშუაგვარები

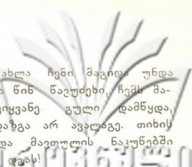


ეროვნული
ზოგადი განათლების
მინისტრის
სამუშაო განყოფილება



ანაბა ბასილვილის ნამუშევრები





ცინის. პაერში მშვიდი, გაზაფხულისეული დღის სუდა იგრძობა. ჩვენ ფეხებზე გადაუქვლივით ბალახის შრალი იმის.

— ვისაც აქვარი გაზაფხული არ უნახავს, ასე მგონია, არც ბუნების ნამდვილი სილამპე უნახავს, — თქვა ნანულიმ და გზის ორივე მხარეს მიმოფანტულ ქვით-ორთის ნაგებ სახლებს შოალო თვალთ.

მერე ისევ სეკტეცხოველს გახედა.

თუმცე კურამის სააშქროში გვაკვიანდება, ნანულის მაინც კვითხე:

— სეკტეცხოველში ხომ არ ნაივით?
— არა, ახლა იქ რა გვიინდა?
— ჯვარი დაკვიწეროთ, — ვიხუმრე და იდაყვიმ ვწვდი, ჩემკენ მოვიჩიოდე, მიზინდა, ჩემი შინაგანი თროლოვა გაუზიარებინა.

— არა გრცხვევია, გურამ? — მითხრა და მწყარად შემომხედა. ამ გამოხედვაში არც სიკვლეუც და არც ნამდვილი გაჯერება იგრძენობოდა, მიხედავით, რომ ცუდად ვიხუმრე. რატომღაც შენრცხვა, — ცუდი ვარ, აი, რა ცუდი! — გააფიქრე. ნანულიმ მშვიდი ღიმილით შემომხედა.

— არა, მაინც კარგი ბიჭი ხარ, რომ ნამომიყვანე, — მითხრა და ისევ სოფლის კარ-მიდამოებს გახედა.

— კარგი ვარ! — ვიკითხე გაცუებულმა, რადგან ნანულიმ ჩემს ნაფიქრს ასე შეუცდომლად უპასუხა.

— ხო, კარგი ხარ. რატომღაც ხმაიანდა გავიციენე. ნანულიმ ირობად გამომხედა, ჩემი პერანგის გახსნილ საყვლის შუალო თვალთ, კვლავ სეკტეცხოველს გახედა.

აღარ შევიცნება. ვიგრძენი, საულვაშე როგორ დამეწინა, სახეზე სინთილ შემომენთო. ეტყობა, არც ნანულის აქვს სურვილი, ილაპარაკოს, მიდის და გზის ნაპირზე ბალახს მიქვდავს.

აგერ კურამის სააშქროსაც მიუახლოვდით.

— იცი, გურამ! საგამოცდოდ სასტუმროს ინტერიერის მორთულობა მაქვს დავადებული, — ისე მითხრა თითქოს ჩემი ჩაფერფლილი განწყობილების გამოკეთება იფიქრა.

— მერე? — ვიკითხე მეც დინჯად.

— რომ იცოდე, როგორ მიინტერესებს, მოუხდება თუ არა მოქიქული თიხის ფილებით მორთვა.

— გაბედული ხარია, — ვუთხარი და მესაბოძნა, რომ ჩემი მოსახრება აინტერესებდა.

— არა, მარტო დარბაზი კი არა, ქუჩიდან შემოსასულედ კარვსაც შინდა რომ მოქიქული ფილების საჩრდილობელი დაედავას, — თქვა და პაერში მოშვილდულ კონტურს მოხსნა.

გულრრველად მომეგონა მისი ჩანაფიქრი, წარმოვიდგინე, ნანლისფრად მოქიქული ფილები მზის სხივებზე როგორ აბზინდებინა. მე ხომ კურამის

გაივი ვარ, მუდამ ცვილობო ავამეტყველო.

— ოჸო, რა კარგია, თითქოს განველდ-გამომველს ესალმება, შინ იპატეიებს, — თქვი ნანულის ჩანაფიქრით აღტაცებულმა და ხმაიანდა ვაგივიინე.

ნანულიმ რატომღაც წარბეშ შეუყარა. — რატომღაც არა, სალამი არც არავის უნდა დაუჭირო, მაგრამ შინ ყველა კი არ უნდა შეიპატეო, — მითხრა და თავისუფრი თვალეში თავითფხამედ შემევალო.

ვიგრძენი, ნანულიმ თავი ჩემგან შორს დაიჭირა. ეგებ ჩემი სიცილი აბუჩად ავდეხად მოქევენა. ეტყობა, საუბარი არ ვიცი, კურამის გოგო-ბიჭები კი, ხანდახან ასე უბრალოდ გაჭებობობთ, მერე და ოდესმე ვის, რა სწყენია, თუმცა ჩვენ ხომ ერთმანეთთან დაძმებოივით ვართ შეჩვეული, ჰო, მაგრამ, როგორ იქნება, ნანულისაც ისე კვლარაკო როგორც მე და რამაზი ვხუმრობობთ.

— შევხედე ბიჭო და დავაბი! — მეტყუილი ხოლმე რამაზი.

— ჰო დაამღერე, დაამღერე, — შევაგებულ ღიმილით.

— არა, გვერა, ბიჭო?!

— ეგ საუკუნი ნინ დაიყარე, — ეტყუილი ხოლმე ღიმილით და მუცელში ხუმრობით ხელს მივარტყამ. მერე ორთხედ ხმალა ვაგივიინებთ და საუბარიც მთავრდება.

ახლა კი არ გათავდა, რალდა დაინაყო, — ვაგიფიქრე და რატომღაც მისი მოხდენილი ხედების სიგრძელ ვიგრძენი. თეთრი ნინწლებით მოჩირულ ლურჯაბიან ქალიშვილს პარვით შევაღედ თვალთ. ნანული კარგი გოგოა, — კვლავ ვაგიფიქრე, რიცე კურამის სააშქროს კარებში უსიგჯყო შევედი.

რალც თავისებური სუნი და ხმაური შემოგვედინა.

— მოდე, ნანული, მოდე, ჯერ ახალი ნამუშევრები უნდა გაჩვენო,

— აბა სად არის?

— ეგარ, იმ თაროზეა ნამუშევრები გამწკრივებული.

— ეგე, რამდენია, რა კარგებია, რა კარგებია! — თქვა ფიქრანად ქალიშვილმა და კედლის მთელ სიგრძეზე გაყოლებულ თაროს გააყვა.

— აბა, რომელი მოგეონა? — ვიკითხე ნანულის,

— ეგე, მის მოქიქული ჭინჭილა და შავად მოქიქული თასი.

— ეგ ორთავე რამაზის ნამუშევარია.

— რამაზის?! — იკითხა ნანულიმ, ერთხანს გაჩერდა და ხელმორედ ჩაუარა მოქიქულ ჭინჭილზე, ჯამებსა და სურებს.

მე კი ნანულის ცნობისმოყვარეობა მიხიბდავს, თვალს ვერ ვაპირებ ქალიშვილს, ამა ძალიან მომეონს.

— ნამოდი, ახლა ჩემი მავიდა უნდა გიჩვენო, — და წინ ნაღუდები, ჩემს მავიდასთან მივიყვანე გული დამწყდა, რომ გუშინ დახევა არ ავუღიათ. თიხის სირსელებსა და მათიულის ნაწერებში შელის ყულადა ვსაქს!

— ეს რა არის? — იკითხა ნანულიმ და მონრობის ნიწნად ხელს მოსწავსი ჩიქოცა.

— ყულაბაა, ყულაბა, აი მავას ზურგზე ჭრილი აქვს.

— ეს რა მშვენიერია, ძალიან, ძალიან მომეონს.

— ასე თუ მოგეონს, მიიღებ ჩემგან საჩუქრად, ოღონდ როცა გამოვტყავ, მაშინ, მაგრამ, რომ არ ვიცი, სად განახო.

— სამხატვროში მოდი, მთელი დღეები იქ არა ვარ?! — მეორე სართულის მეთათე აუღდტორაში მიკითხე, ყველა მიცინობს, — თქვა და თავისი გვარიც დაავილა.

ნანულიმ თვალთ ახლა ღუმელთან ჩამუხულ გოგო-ბიჭებზე გადიტანა.

— ამ დროს კარებში ძია შაქრი და რამაზი საუბრით შემოვიდნენ. რამაზი პირდაპირ ნანულისკენ გამოემართა.

— ნანული, აი ჩვენი ოსტატო, უთხარი, რა გექვს ჩაფიქრებული! — უთხრა და ძია შაქრისკენ წაიყვანა.

ძია შაქრის ნანულის ღიმილით ხელი ჩამოართვა, იქვე სკამზე დასვა და ერთხანს გულდასამით ისაუბრეს, მერე ქალიშვილი კედლებთან ჩამწკრივებულ თაროებთან საუბრით შემოატარა და ისევ მავიდასთან მივიდნენ.

— ჰო, მაგრამ, თანხა? თანხას ვაიღებენ? — ჩამესმა ძია შაქრის ლაპარაკი, როცა ნანულიმ მავიდაზე ხელით მოხაზა მისთვის საჭირო ფილების კონტურთ.

ერთხანს კიდევ ისაუბრეს, მერე ნანული ღიმილით დაემშვიდობა ოსტატს და რამაზთან ერთად ჩენსკენ წამოვიდა.

— რა გითხრათ?! — შევაგებე ქალიშვილს.

— მომიწონა, მითხრა, რომ გაბედული ჩანაფიქრია, და თუ მოვაჭრებთ ხორცისმესხს, ერთ-ერთი სუპერკოსი ნამუშევარი იქნებაო, — თქვა ნანულიმ და საათს დახედა. — ახლა კი წავა!

მე და რამაზმა ნანული თბილისისკენ მიმავალ ავტობუსამდე მივაციკეთე, ბელისქვეითი დავემშვიდობეთ.

— ნავიდა, გავიდა! — თქვა რამაზნა, როცა ავტობუსი თვალს მოეფარა.

კი, არ გათავდა, ახლა დანერყო, მინდოდა მეთქვა რამაზისათვის, მაგრამ გულში არ ჩაგახედე, ასე უეტრად მოვარდნილ სიყვარულზე არაფერი ვქვითი. ახლა მხოლოდ იმას ვეფიქრობ, ნანულის როლის ვნახავ, და როდის მივეტან მოქიქულ შუკვს, შემდეგ კი, ჩემი გულის ნანდავსა ვეყვი...

ექსპერიმენტში ბაიბუჩკა

სხვრებას ბევრი სახელ მიაქვს, ამ სახელთაგან ზოგიერთის განხორციელებას რესპუბლიკის ეკონომიკური დამოუკიდებლობისათვის მზადების პერიოდში დიდი მნიშვნელობა აქვს, საშვილიშვილო კეთილი მისია აკისრია.

დაბ. ცხოვრებით არის ნაქარნახევი, საქართველოს სსრ სახალხო განათლების სამინისტრომ გურჯაანის რაიონის ველისციხის №13 პროფტექნიკური სასწავლებლის ბაზაზე 1989-1990 სასწავლო წლიდან ექსპერიმენტის სახით სასოფლო-სამეურნეო სასწავლებელი (ფერმერ-მეიჯარეთა სკოლა) რომ ჩამოაყალიბება.

ნახევარ საუკუნეზე მეტი დრო მოიტოვა უკან ველისციხის პროფტექნიკურმა სასწავლებელმა. 1988 წლიდან დღემდე 22 ათასამდე კვალიფიციურია სპეციალისტი მოამზადა, რომელთა შორის სოციალისტური შრომის გმირები, დამსახურებული მექანიზატორები, სოფლის მეურნეობის მეცნიერებათა კანდიდატები, უმაღლესი საბჭოს დეპუტატები არიან.

აქვე მშენებრივი სასწავლო კორპუსი ავტომაქანებისა და ტრაქტორების სადგომები, ლაბორატორიები, სასწავლო საბელონო და მეურნეობა, ღია საცურაო აუზი, ავტორაში, კლას-კამბრეტები, სპორტული მოედანი, საყოფაცხოვრებო და სასწავლო ნაგებობანი.

წლების მანძილზე სასწავლებელი ფართო პროფილის ტრაქტორისტ-მექანიკანებს, მეცხოველეობის ფერმების მექანიკატორებს, ყურძნის პირველადი გადამუშავებისა და წვენიების წარმოების სპეციალისტებს, მძლღვემეტირებელ ჭეინკლებს და სასოფლო მშენებლობის ოსტატებს უშაყვებდა რესპუბლიკის სახალხო მეურნეობას.

მეურნეობაც სასწავლებლის სწორედია. ვფიქრობთ, აღნიშნული ცნობები კმარა იმის წარმოსადგენად, თუ რატომ გადაწყდა ექსპერიმენტის სახით ამ პროფტექნიკური სასწავლებლის სასოფლო-სამეურნეო სასწავლებლად გადაკეთების საკითხი. როგორც აღნიშნეთ, ღრმად ვახდა აუცილებელი ისეთი სახალისი დანერგვა, რომელიც რესპუბლიკის ეკონომიკური დამოუკიდებლობისათვის მზადების პირობებში ხელსაყრელ შედეგს მოგვეცემს. აუცილებელი ვახდა მეურნეობის და შრომის ანაზღაურების პროგრესული ფორმების, კერძოდ, ეკონომიკურად მაღალდექტური იჯარული ურთიერთობის დანერგვა. ზემოჩამოთვლილ პროცესებს კი ამ ეტაპზე (იჯარულ ურთიერთობაში) მომიზნებლობა დაადასტავა, რადგან ისინი ვიწრო სპეციალობით იკისრებოდა.

აგრას ბევრი მიმდევარი გაუჩნდა. ხშირია შემთხვევა, კაცო აღვივალად გადაწყვეტს იჯარულ სამუშაოზე გადასვლას, არ სცნობს სპეციალისტის გვერდით დავობს აუცილებლობას, იწყებს საქმეს, მაგრამ დგება დრო, როცა „სხვის“ ჩარევა აუცილებელი ხდება, მაშინ მათ ეძებენ, საშველად იხმობენ და გასამჩრელოსაც სილიდურს უხდინან.

ველისციხის ფერმერ-მეიჯარეთა სკოლის აღზრდილი აგრომექანიკატორი კი იჯარით აღდგა ვენახს, მინდორს თუ მეცხოველეობის ფერმას, აუცილებლად ეცოდინება ტრაქტორის მართვაც, გაერკვევა აგრონომიული და ზოოვეტერინარული მეცნიერებაში, დაოსტადღერება მანქანური წველის საქმიანობაში, შესძლებს მანქანა-დანადგარების შეკეთებას, აღრცხვანას, ნედლეულის შენახვა-გადამუშავებას, ე. ი. აგრომექანიკატორის (ფერმერის), უნივერსალურ სპეციალისტს ექნე-

ბა უყველა იმ პროფესიის ცოდნა, რომლებსაც აქამდე ცალ-ცალკე ეუფლებოდა. არ დასჭირდება შექმნილ სიტუაციაში სხვისი ძეხნა და-სახმარებლად, თავად მოუფლოს იჯარით აღებულ ფერმასა და ვენახს. იგი შეიძენს ცოდნასა და პრაქტიკულ ჩვევებს დამოუკიდებლად იწრომოს, სწრაფად გაერკვეს შექმნილ სინფილებში და თავიდან აიცილოს გართულებანი.

ესი დიდი საქმე ერთი ხელის დაკრებით არ შეესრულებულა. საქორც ვახდა სასწავლო პროგრამის შეცვლა. გვინდა ისიც აღნიშნოთ, რომ ამ საკითხის მოსაგვარებლად მეცნიერებთან ერთად სახალხო განათლების სამინისტროს სამეცნიერო მეთოდური ცენტრის მუშაკებმაც დიდი შრომა გასწიეს.

აი, რა ვთხოვთა ცენტრის მეთოდისტმა ნუგზარ ჩხაიძემ: ორი სპეციალისტიდან, კერძოდ, ფართო პროფილის ტრაქტორისტ-მექანიკანების და მევენახე ოსტატის სპეციალობიდან ჩამოყავალიებით ერთი სპეციალობა — ფერმერი აგრომექანიკატორი მევენახის კვალიფიკაციით. პირველ ორ წელიწადს მოსადგება მესამე კლასის ტრაქტორისტ-მექანიკანე ზეინკლის კვალიფიკაციით, სურვილისამებრ მათ შეუძლიათ სწავლა გააგრძელონ მესამე წელსაც და მიიღონ ფერმერ-აგრომექანიკატორის სპეციალობაც და მძღლოს პროფესიაც. ანალოგიურია მეცხოველე მექანიკატორის სპეციალობაც.

ვნახებ სასწავლებელი, მისი მეურნეობა. ორი ათას კვდრატულ მეტრ ნაკვეთზე გაშენებული საბურში კიტრისა და პამიდვრის მოსავლას იღებდნენ. სასწავლო მეურნეობა მან მეტარე ფართობს მოიცავს. აქვე ვენახი (სამ მექტარზე ახალშენი) ვაშლის, კლიავის, ტყეშლის. მშხლის, კაყლის პლანტაცი-



საზეინკლო საქმის ლაბორატორიაში

სასწავლო ავტოდრომი



ბი, მომავლეთ ერთწლიანი კურსდურები: ქერი, ხორბალი, ბოსტნეული, ბაღჩეუღი, სიმინდი, გააშენეს ფუტკარის 50 ოჯახი, 21 დედალორაზე მეღობურესი (ჭრავა, შერეწა) ბის ფერისში ლატიონდნ 44 წაღა ძროხა შემოეფაშენ, მუვულმინოთ სასოფლდ სამეურნეო სასწავლებელს დირექტორს შოთა აკოლშვილს:

სასაღწლოდ თანამშრომლებს მივყიდეთ თაფლი, ხორცი, ბოსტნეული, ხილი, რძე, კვერცხი. საერთოდ, პროდუქტებით ვამარაგებთ ჩვენს სასაღწლოს, ვარ პროდუქტებს კი თანამშრომლები და დამწაღების გაერთიანებები იძენენ. წითელწყაროს სასოფლო-სამეურნეო სასწავლებელმა 92 ტონა კომბინირებული საკვები შემოგვიტანა, სამაგიეროდ ვუწავებით რძის პროდუქტებს, კიტრს, კამიდორს. გადაწყვეტილი გვაქვს გავაშენოთ ლიმონარიუმი, დავამწაღოთ საკუთარი კომბინირებული საკვები, სოკოს მოსაყვანი საბუთური. თავის მოვალეობას ჩინებულად ასრულებს ვეტექიმი, ფერმის გამგე თამაზ გაბიტაშვილი. ვემაღლიერებთ აგროსამრეწველო გაერთიანების თავმჯდომარეს ოთარ ჭოხაძეს. გაერთიანებამ შეგვიძინა ფუტკარი, ძროხები, ტექნიკა. ველისციხის კოლმეურნეობის თავმჯდომარე თამაზ მესხმა რვა ძროხა და ექვსი ტრაქტორი გადმოგვცა.

სასწავლებელში სიახლეა ისიც, რომ მოსწავლეები გაიპროვებენ ნახევარ მეტრარ მიწის ფართობს, ხელმძღვანელის დახმარებით მოუვლიან მას, ეყრულებათ მათ მიერ შერჩეული მეურნეობის დირექტორი, ეკონომისტი, ბრიგადირი და როგორც მოიჭარენი, პასუხისმგებლებიც იქნებიან დირექციის წინაშე. გარდა ამისა, სამექსპერიმენტულ ჭაფუშში ჩავრიცხებთ კარგი აკადემიური მოსწრების მოსწავლეები, სასწავლო პროგრამიდან ამოვიღეთ ისეთი საგნები, რომლებიც მათ პროფილს არ სჭირდება.

ექსპერიმენტმა ფართო გამოხმარება გამოიწვია. იმ დღესაც ეწვივნენ კახეთის ზონის ენისლის, წითელწყაროს, თელავის პროფტექნიკური სასწავლებლების დირექტორები — ლია არქვანიშვილი, ოთარ გოჩიტაშვილი, თენგიზ ხატიაშვილი, მათი მოადგილეები და სხვა მუშაკები, დაათვალიერეს ველისციხის სასოფლო-სამეურნეო სასწავლებელი, მათი მეურნეობა. ვნახოთ, მომავალში ექსპერიმენტმა იქნებ მათ სასწავლებლებშიაც გადაინაცვლოს!

ვესტნიკი ნენატრ ქცნებას



ლილოზი

ჩვენი კორესპონდენტი ესაუბრება სახალხო ფრონტი-სა და „უნესკოსთან“ არსებულ საქართველოს გოგება-შვილის სახელობის განათლების ფონდის გამგეობის წევრს, ივ. ჭავჭავიძის სახელობის თბილისის სახელმწიფო უნივერსიტეტის გეოგრაფია-გეოლოგიის ფაკულტეტის პროფესორს ქალბატონ ციბალ სვანიძეს.



— ქალბატონო ციბალ, ამ რამდენიმე წლის წინათ, თქვენზე, როგორც უნივერსიტეტის ქალთა საბჭოს თავმჯდომარეზე ვუამბებ ჩვენს მკითხველებს. მას შემდეგ თქვენს ბიოგრაფიას ბევრი რამ შეემატა, ავირჩიეს სახალხო ფრონტის გამგეობის წევრად. რით იყო გამოწვეული თქვენდამი ასეთი ნდობა და აღიარება, იმით ხომ არა, რომ თქვენ იმთავითვე გარკვეული ავტორიტეტი სარგებლობდით ახალგაზრდებში?

— ყრილობის დელეგატიც არ ვიყავი, მინდევლი სტუდენტი ვახლდით. ჩემთვის მოულოდნელად ნოდარ ნათაძემ დამახსება. მინდელა ჩემი კანდიდატურის მოხსნა, მაგრამ ახალგაზრდებმა, კერძოდ თსუ პრესკლუბის წევრებმა გადაამოყრდნინეს, რომლებიც განსაკუთრებით მიჭერდნენ მხარს. არჩევნები ალტერნატიული წესით ჩატარდა. როცა ჩემს კანდიდატურას კენჭი უყარეს, უყოყმანოდ ამირჩიეს. 180 კანდიდატურად გამტკობაში 32 ავტორჩიეს. აქამდე არც ერთი პარტიის (დღეს საქართველოში 160-მდე პარტია) წევრი არ ცვლილვარ. ახლა სახალხო ფრონტი გახლავართ, იმ საზოგადოებისა, რომელსაც სათავეში ჩვენი სასოციალური მამულიშვილი, ერთერთი საუკეთესო პოლიტიკური რადიკალი, შუაპირადი და მამაცი პიროვნება ბატონი ნოდარ ნათაძე უდგას.

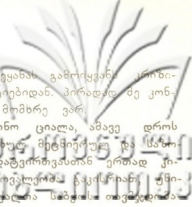
სახალხო ფრონტის გამგეობამ დამავალა სტიქიით დაზარალებულთა სახლების მშენებლობის კომისიის კურატორი. ვარ აგრეთვე სახალხო ფრონტისა და რუსთაველის საზოგადოების სახლების მშენებლური გაერთიანებული კომისიის წევრი. საფუძვლი შვიდჯერ გახლდით მესხეთ-ჯავახეთში სახლების მშენებლობის მიმდინარეობაზე სამეთვალყურეოდ. სენტიმენტალობაში ნუ ჩამოზარდებთ და სა-

ცოდავად დარჩენილი უსახლკაროების შემყურეს ცრემლები მერეოდა, თავს ვერ ვიკავებდი, ასევე მემართებოდა, როცა რადიო-ტელევიზიით ინფორმაციას გადაუცემდი იმ დღეებში მშენებლობის მიმდინარეობის შესახებ. უნდა განსაკუთრებით აღვნიშნო, რომ ჩვენმა მშენებლებმა ნამდვილი გმირობა ჩაიდინეს. სამ თვეში 250 სახლი ნაპოშიარათა, ასით მეტი, ვიდრე დაგეგმილი იყო. სტუდენტებმა ნამდვილად მამაცურად იშრომეს. იყო სიმძვლეობები, მაგრამ ვიდრე ყველამ არ იხეინა ახალმოსახლეობა, ფეხი არავის მოუდვლია იქვანად.

სამამყა ბოლნისელი და დამანისელი სახალხო ფრონტელების თავდადება. ყველაფერი კეთდება იმისათვის, რათა ამ რაიონებში მცხოვრებ აზერბაიჯანელებს სურვილი შეუზრუნდონ — დააბრუნონ თავიანთი რესპუბლიკაში. სახალხო ფრონტის სახელზე ყოველდღიურად დიდძალი თანხა გროვდება ნარჩობა-დანესებულებებიდან, ცალკეული პიროვნებებისაგან. რუსთაველის საზოგადოების წევრები ეღვაჯა აუჯია და ზურამ ქუთელია ყველაფერს აკეთებენ იმისათვის, რაც შეიძლება მეტ სახლი გამოართავს უფლონ შესყიდვის გზით ჩაასახლებელი ქართველებისთვის. ყველა ესნარაფის დამოკიდებულ საქართველოს. ყველაფერი კეთდება ამ ნაწარმი ოცნების ასასრულებლად. ისეთი დღე დავივიწყებ, ყოველმა ჩვენთაგანმა სამსახურებრივ მოვალეობაზე ბევრად მეტი უნდა გააკეთოს სხვა სარბიულზე. საქართველო დღესდღეობით ეკონომიკურად და პოლიტიკურად ჩამორჩენილი რესპუბლიკად ითვლება. ამიტომ პირველი რიგის ამოცანა ფართო მასების პოლიტიკური განათლება. ვაზეივება „საქართველომ“ და „ამაშულმა“ უნდა შესძლონ მოსახლეობის სწორი ინფორმირება.

— ჩვენთვის საზარელი იყო ცხრა აპრილი, ქვემო ქართლი, აფხაზეთში დაღვრილი ქართული სისხლი, სამხრეთ ოსეთი. ასეთ შემთხვევაში, თქვენ, როგორც სახალხო ფრონტის გამგეობის წევრს, შეემაჩიტ მამულიშვილს და დიდებულ მანდილოსანს, როგორ გვისახებთ ხვალინდელი დღე, რა უნდა გააკეთოს თითოეულმა ჩვენთაგანმა, ჩვენმა ახალგაზრდებმა, რომ საქართველოს ტერიტორია დაუფრუდოს?

— მივლი ჩემი საქართველო ცხოვრება ვიცხოვრე იმ აზრით (თურმე რა მწარედ ვცდებოდი), რომ ვინც საქართველოს მინაზე ცხოვრობს (არქართველი მოსახლეობა მყავს მხედველობაში) ბოლომდე გათვითცნობიერებულია, რომ საქართველოში ცხოვრობს, მაგრამ ამ მინა-წყლის საბოლოო ბატონ-პატრონი მაინც არაა. გამოირკვა სრულიად სანაწა-ალმდეყო, ისინი აქ იმითვე მოსულან და დასახლებულან, რომ შემდეგ ნამოყენი-ნებისათ პრეტენზიები, როგორც ამ ბი-ნის ნამდვილ მკვიდრს. ამ მიზნით ისინი ანარმოებენ „მეგობარულ“ დივერსიებს, კერძოდ მხედველობაში მაქვს ისინი და აზერბაიჯანელი სეპარატისტების ყოველად შეუნწყარებულ მოქმედება. ამ საზარელმა შემთხვევებმა ავიპოვა თვალი, დაგანახება მათი ნამდვილი ბუნება. არავითარი პრეტენზია არა მაქვს იმათ მიმართ, ვინაც გადაწყვიტა უიპაროს ქართულ კულტურას, ჩვენს ადეთ-ნებს, ივიეროს, მაგრამ თუ მაჩინა, რომ ეს ყველაფერი ძალდატანებით ხდება ჩვენი მხრიდან, მაშინ მე, როგორც გულმომწყა-ლად და ქრისტიანად ადამიანს, ერთი სურვილი მაპირიარებს მხოლოდ, დღემთაშუაგონოს ისეთივე ნოსტალგია, როგორც ქართველს აქვს თავისი სამშობლოს



მიმართ. მითუმეტეს, დღეს უმძიმესი მდგომარეობა აქვთ პატარა ერებს. ამიტომ ყველა ვალდებულია თავისი ქვეყნისთვის იმოღვაწოს. სხვა ქვეყნიდან დახმარება რაგინდ დიდიც უნდა იყოს, ვერ შეედრება სამშობლოს სამსახურად დგომას, მისთვის უშუალოდ ზრუნვას.

— რას ურჩევთ ჩვენს ახალგაზრდობას, ჩვენს სტუდენტებს, მოსწავლეებს, როგორ უნდა მოიქცნენ სამშობლოს შეჭირვების დროს?

— ახალგაზრდები ეს ის ადამიანები არიან, რომლებმაც დღეს უნდა გამოკვეთონ თავიანთი პოზიცია ქვეყნის მიმართ. მოსალოდნელია გზადაგზა შეცდომებიც დაუშვან, მაგრამ ნუ დაგვიწყნდება ერთი რამ, შეცდომებს უშვებს ის, ვინც რაიმეს აკეთებს. რა დასაძალია, სტუდენტები თავიანთ უშუალო მოვალეობას—სწავლას მეტი მონდომებით მოეკიდებოდნენ, რომ არა საქართველოში შექმნილი დივიანდელი ექსტრემალური სიტუაციები. ამან განსაზღვრა მათი დანებულობა, ბრძოლის სურვილი. ეს არის ჩვენი ახალგაზრდობისათვის ყველაზე მძიმე პერიოდი, ამ დროს ახალგაზრდული ორგანიზაცია — კომკავშირი აპოლონურად გამოითიშულია ამ მოვლენებისგან. რაც შეეხება მათ ირგვლივ მყოფ უფროსებს, სულ ორკოფულ პოზიციაზე დგანან და ყალბი შეგონებებით გამოყვდილებიან, ტრადარქტული 'სიტყ-

ვებით მოძღვრადენ ახალგაზრდებს — მითავარია სწავლო, და ამით იხსნიან პასუხისმგებლობას. მაგრამ ახალგაზრდობა მოკვება მას, ვინც იყენებს მათ ენერჯიას. მე კი მიმაჩნია, ჯერჯერობით ყველაფერი სწორად მიდის.

— როგორია სახალხო ფრონტის დღევანდელი პოზიცია და პირადათ თქვენი მოსახრება ოსებთან მიმართებაში?

— სახალხო ფრონტი იძულებულია წინასწარ დასახული გეგმით კი არა, შექმნილი სიტუაციით იმუშაოს. რაც შეეხება ჩემს პოზიციას ოსების საკითხში, დარწმუნებული ვარ, ოსი ხალხი შეცდომაშია შეყვანილი. მათ რაც შეიძლება მაღელვება გათვალონ მოსალოდნელი გართულებები, სამართლიანად მიმართა მათხოფნა ოლქში გაუქმების შესახებ. არა ვიცი უფლება ეთნოკრიზისი და ეთნოკონფლიქტი ხელოვნურად გაუვადიეროთ.

— დღეს ბევრს ლაპარაკობენ შექმნილ პოლიტიკურ ვითარებაზე, ზოგიერთები ძველ, დრომოქმულ ლენინურ სოციალიზმს მისტირის ისევ.

— მე პოლიტიკოსი არ ვაზღვარათ, ამ საკითხში დილექტანტი ვარ, მაგრამ ერთს კი მოგახსენებთ — როცა ლაპარაკია ლენინურ სოციალიზმზე, ასეთი ადამიანები კვლავ სტალინის ტიპის ბელადის სათავეში დგომას ნაბრძონებ, მაგრამ რეეოლოციის 72 წლის შემდეგ მსოფლიოში სიტუაციები გადაფასდა, აუცილებელი გახდა ახალი თეორიების შემუშავება.

რომლებიც ქვეყანას გაწოციენ კონისული სიტუაციებიდან. პირადად მე კონფედერაციის მიზნზე ვარ.

— ქალბატონო ციალა, ამავე დროს თქვენ სერიოზულ მტკივნეულ და ქალობალის დატვირთვასთან ერთად კიდევ დიდ მრავალფეროვან საქონიან ვივერსიტეტში ვალა სწავლა თქვენთვის რეობა.

— ზოგადად მოგახსენებთ. კონკრეტულად ჩემზე, როგორც ქალთა საბჭოს თავმჯდომარეზე თქვენ ზემოთაც ახსენებთ, რომ უკვე დაიბეჭდა ამ თურნალის ფურცლებზე შევიდი წლის წინათ. იმის შემდეგ უფრო გაიზარდა ქალთა ორგანიზაციების როლი და ამოცანები. პირადად მე, იცით, როგორ მესახება ქალთა საბჭოების უფლები-მოვალეობანი? პირველ ყოვლისა, მაშინ თავმჯდომარეებმა თავი უნდა დაანებონ საქმისადმი ფორმალურ მიდგომას. რა თქმა უნდა, ყველაზე არ ვაბობ ამას. უმეტესობას კარგად აწყობილი დოკუმენტაცია აქვს და საქმე ნაკლებად ეკიდება. მე მიმაჩნია, რომ უნდა მოხდეს ქალთა საბჭოების გახალგაზრდალება, რათა პენსიაზე გასული ქალბატონების თავშესაფრად არ გადაიქცეს იგი. ასეთი ადამიანების გარდაქმნა და ახალ რეალებზე გადასვლა კი შეუძლებელია მათ ისევე ძველი მეთოდებით მუშაობა უფრო ხელენიფებათ.

ესაუბრა ნანაული ბუპინა

რამდენიმის მიწაწმინა: ციალა იხაკის ასული სვანდებ დასახელებულია საქართველოს სსრ უწყნაესი საბჭოს დეპუტატობის კანდიდატად საქართველოს სახალხო ფრონტის ზონის რეგიონალური ორგანიზაციისაგან.

მკათისეგლთა ლექსები

მე აღტაცება ვიცი ისათი...

სევსურათი მთავა

მივალ და მივალ,
 მონატრების ბილიკით მივალ,
 ჩრდილისფერ გზაზე საღმისმთქმელი არაეინ არი.
 ძუძუმტეტი ჩემი — გიფმავი და თავკარაინი —
 დაეის ფოთლებზე თავდაყირა ჰქიდა წვიმა.
 დავცლი ბოლომდე მე მზის სასმისს,
 სასმისს ბანგისფერს,
 თავბრუს დამხვევენ გალუმპული არყიანები,
 სველი წვივებით ცისარტყელას ხილდე ავირბენ
 და უნაპირო სილორქეში დავიკარგებთ.

დაბინდულია თვალები სივრცით,
 გადავიღალე მწესთან თამაშით...
 მაღლე წვიმები იქნება დიდი,
 ღამე დაფერილ სტრიქონს გადაშლის.
 რად მემატება, ღმერთო, ფიქრები,
 ბავშვად დარჩენა სჯობდა იქნება,
 მე აღტაცება ვიცი ისეთი,
 ასაკში შესვლა არ მომიხდება.
 ისე მაღლეღვებს მზე და აიხი.
 არ მომიხდება მშვიდი სიბერე.
 ნუ დამაბერებთ, თორემ დაღლილი
 ასე გაულწრცედალე ვეღარ ვიმღერებ...
 სიფრთხილად თვალები სივრცით,
 გადავიღალე მწესთან თამაშით,
 მაღლე წვიმები იქნება ვიცი,
 ღამე დაფერილ სტრიქონს გადაშლის.

მარინა ბაბური

საქ. სსრ კ. ბარქსის
 სახ. სახ. რესპუბ.



ბის ღონისძიებათა შესახებ, „კავტრანს-საბროექტის“ მსგეურებს ქალაქ გაგრის ავტოსატრანსპორტო ასაქცევი გზის სამშენებლო პროექტის შედეგადაა დადგალით. გვირგვინის პროექტის მთავარ ინჟინრად ლამარა აბაშაძე დანიშნეს.

ქალბატონ ლამარას შემოქმედებითი ბიოგრაფია ასე დაიწყო:

1950 წელს წარჩინებით დაამთავრა თბილისის რკინიგზის ინსტიტუტის ზიდებუ-სა და გვირგვინის მშენებლობის ფეხუელ-ტექტიკის რის შემდეგ ბაქოს „ბაქმეტრო-პროექტში“ სამუშაოდ გაანაწილეს და ინჟინერ-კონსტრუქტორად დანიშნეს.

ქართული ეკლემილი აქტიურად მონა-წილობდა მომემ აზერბაიჯანის დედაქა-ლქის მეტროს პირველი რიგის მშენებ-ლობაში.

1953 წელს იგი ახალდაარსებულ „თბილმეტროპროექტში“ უფროს ინჟინ-რად გადმოსყავთ.

ლამარა აბაშაძე „კავტრანსსაბროექტ-ში“ ჯგუფის ხელმძღვანელი, მეგრე კი პროექტის მთავარი ინჟინერია. უდიდო ლა-მეები, ნახაზები, ისე ნახაზები...

ლამარას ბელმძღვანელობით დაპროექ-ტდა მეტროსადგურები: „ლენინის მოედანი“, „მარჯანიშვილი“, „კომკავშირული“, „ვახისუბანი“. საბჭოთა კავშირში პირ-ველი მოძრავი ტროტუარი მეტროსადგურ „სამგორიდან“ კანეთის გზატკეცილამდე... კიდევ რა შექმნა ქალბატონ ლამარას ნიჭმა და უნარმა? საავტომობილო გვირა-ბები ადლერი-კრახანია პოლიანას მიმარ-თულებით, სოჭის საავტომობილო გვირა-ბი, მცხეთის ორლიანდგაიანი რკინიგზის

რიო სიტუაციები, რომლებიც ემუქრებო-და ადამიანის სიცოცხლს, მიტომა ილქაეს დაპროექტული ავტოსატრანსპორტის გავარ-გადაწყდა. მკითხველსათვის ცნობილია, რომ გვირგვინის ასაკუ პროექტის დაშენებე-ლი ჩამოსს შეევი ევეწინ სხვადასხვა ექსპლუატაციული მდგომარეობაში. მთების შორის მოქცეული კინრო ზოლის განაშენიანება განაპირობა ასაქცევი გზის დაპროექტებლებთან ერთად — ლამარა აბაშაძესაქცევი უნდა ეფერო ოპტიმალური ვარიანტისათვის. იმთავითვე გარკვეული იყო ერთი რამ: ავტოსატრანსპორტი არავი-თარ შემთხვევაში არ უნდა შესულიყო ქალაქში.

ასეთი იყო პროექტის მთავარი ინჟინ-რის, ქალბატონ ლამარა აბაშაძის ერა-ული გაგრის ასაქცევი ავტოსატრანსპორ-ტო გზის მშენებლობისათვის.

ვარაუდო მყარი იყო და მას ცვლილება არ განუცდია.

დაიწყო მშენებლობა.

მინისტრმა სამუშაოების შესრულება ენგურშესის მშენებლობის გამომდილ კო-ლექტივის დაევალა.

1985 წლის დასასრულს დამთავრდა ასაქცევი გზის პირველი რიგის სამუშაო-ები და სოფელ კოლხიდიდან წამოსულმა ტრანსპორტმა გაიარა 10 მეტრი სიგანის 2100 მეტრთან მომეტონებულ გვირაბში.

გაგრა თითქმის განიტვირთა ტრანზი-ტად მიმავალი ტრანსპორტისაგან, რამაც სირუშისა და სისუფთავის დიდებუი ატ-მოსფერო შექმნა.

აბაშანიშავია, რომ გვირაბში მოწყო-

რძეა ქალაქი იღვრიებს...

ლამარა აბაშაძე მეუღლესთან, შვი-ლებთან, რძლებთან და შვილიშვილებთან ერთად თბილისში ცხოვრობს.

როცა ქალაქი იღვრებს და ქუჩები სამ-სახურისაკენ მიმავალი ხალხით ივსება, ქალბატონი ლამარაც გამოდის ბინიდან და „კავტრანსსაბროექტისაკენ“ მიეუ-რება, სადაც იგი დიდი ხანია მუშაობს.

1978 წელს, როდესაც სკკპ ცენტრალურ-მა კომიტეტმა და სსრ კავშირის მინისტ-რთა საბჭომ მიიღეს ერთობლივი დადგე-ნილება აფხაზეთის ასს რესპუბლიკის ეკ-ონომიური და კულტურული განვითარე-

გვირაბი მის მიერ არის დაპროექტებუ-ლი. საინჟინრო ნაგებობათა პროექტების შექმნასთან ერთად ქალბატონი ლამარა საზოგადოებრივ საქმიანობასაც ეწევა.

რესპუბლიკის დამსახურებული ინჟი-ნერი დაფორმდებულა საქართველოს სსრ უმაღლესი საბჭოს პრეზიდიუმის საპატიო სიგელით, არის შრომის ვეტერანი.

საკავშირო მნიშვნელობის კურორტს — გაგრას აჭუჭყიანებდა ავტომობილის გა-მონაშობლქვი, ტრანსპორტის გამუდმებუ-ლი ხმაური აწუხებდა ქალქის მოსახლე-ობას, სადავუეო ბაგა-ბაღებს, სკოლებს, საანატორიუმებს, იქმნებოდა ავტოსაავა-

ბილი განიავების ჭვალური სისტემა. ერთ კილომეტრზე მეტი სიგრძის გვირაბში გან-ნიავების ასეთი სისტემის გამოყენების პრაქტიკა პირველია საბჭოთა კავშირში. ასევე, პირველად ჩვენს ქვეყანაში გაგრის ასაქცევი გზის გვირაბში დაიდგა ტელე-სამეთვალყურეო მონჰობილობის სატრა-ნსპორტო ზოლში ტრანსპორტის მოძრა-ობის მდგომარეობის საინფორმაციო, ავარიული სიტუაციის ადგილმდებარეო-ბის და ხანძრის ექრების წარმოშობის გა-სარკვევად. გვირაბი აღჭურვილია საკონ-ტროლო სისტემითა და სიგნალიზაციით,

პერში ნახშირმრეკავს შემცველობის დასადგენად.

საბოლოოდ რა მოჰყვა ამ საშვილიშვილო საქმის წარმატებით დათმობას?

შედეგი ის არის, რომ ყველაზე თვალსაჩინო პროექტების შემუშავებისა და ამ პროექტების მიხედვით სანარმოების, შენობებისა და ნაგებობების მშენებლობისათვის სსრ კავშირის მინისტრთა საბჭოს 1988 წლის პრემიის ლაურეატობა მიენიჭა ჩვენი რესპუბლიკის დამპროექტებლებისა და მშენებლების დიდ ჯგუფს — გაგრის ასაქცივი საავტომობილო გზის პირველი რიგისა და საინჟინრო ნაგებობათა კომპლექსის ავტორებს. მათ შორის ვახლავთ ქალბატონი ლამარა აბაშვიძე, რომელმაც დიდი ძალი ეწერგა მოახმარა ამ პროექტის შედგენას.

ქალბატონი ლამარა გვერდში ედგა მშენებლებს, ეხმარებოდა სირთულეების დაძლევაში.

მკითხველს, ალბათ, დააინტერესებს

ქალბატონი ლამარას დღევანდელი საქმიანობა და ხვალისდელი დღის გეგმები.

ჩვენც სწორედ ამ კითხვებით მივმართეთ მას.

— უპირველეს ყოვლისა, — თქვა მან, ჩემთან ერთად ასაქცივი გზის მშენებლობაზე დიდი მუშაობა გასწიეს და ჯილდო სახელმწიფოდან დამისახურეს ჩემმა თანამოსაქმევებმა „კავტრანსსახპროექტის“ განყოფილების უფროსმა პეტრე ბოჩკაშვილმა, მთავარმა სპეციალისტმა მალხაზ კახანიძემ, აგრეთვე მშენებლებმა „საქმდროენერგომშენის“ სანარმოო სამშენებლო-სამონტაჟო გაერთიანების უფროსის ყოფილმა მოადგილემ უშანგი გოჯიაშვილმა, ამავე გაერთიანების სამმართველოს უფროსმა მიველი ქავაძემ, მოძრავი მექანიზებული კოლონის უფროსმა ინდიო უარულავამ, გაგრის სამშენებლო ობიექტის უფროსმა რევაზ კაბანაძემ, გერარბაგეშვილმა ვენორი გულარეიძემ... ამ ეჭამად ვმუშაობთ რესპუბლიკის სხვადა-

სხვა რეგიონისათვის საქმრო წყაზებზე, ვედილობთ უფრო იოლი, უსაფრთხოო გავხადოთ ქართველი კაცისა და მისი სტუმრებისათვის გასასადგენი უბან.

ერთ-ერთი ასეთი უბანი — ვატიტანტან ბესლანის კეთილმოწყობის საკითხი დღის წესრიგში დადგინა პრემიის ლაურეატმა მამ, რომელმაც დიდი ზიანი მიაყენა ლეჩეხეთის რაიონს. ქალბატონმა ლამარამ გზის ამ მოწყვეტზე ორი გვირაბი „როხელთხევი“ და „ნაღურავის“ ხვეი დააპროექტა. გვირაბებისა და გზების მშენებლობა ჩქარი ტემპით მიმდინარეობს.

პროექტის ავტორი ამ მშენებლობაზე ხშირად დადის. შრომის ნაყოფიერების გასადიდებლად ეხმარება მებეტონებისა და გვირაბბაგეშვიანების. მერე კი ბუნდებდა მის დიდ ოჯახში. მუდუღეს, ღედას, ბებნას საზრუნავი და საფეირალი აქვც უღვევი აქვს.

იკოლიტიმ გამსახარადი

პირუსული კვატრტი ანუ „პირუსთა სამეფო“

დასაბამიდან არსებობს მცენარეთა და ცხოვეთთა სამეფო, სულ ასიოდ წლის წინ აღმოჩინეს მესამე, თვალთ უხილავი სამეფოს. და მას მცენიერებმა შეაჩქვეს „ვირუსთა სამეფო“, რომელსაც მხოლოდ ზიანი მოაქვს ადამიანებისათვის.

ვირუსები ინვეენ არა მარტო მწვავე ინფექციურ დაავადებებს, არამედ კიბოს, ლეიკოსსა და სხვა მრავალ ე. წ. ნელ ინფექციებს. კაცობრიობის წინაშე დადგა ახალი, მეტად რთული და ძნელად დასაძლევი პრობლემა, — პრობლემა ვირუსული დაავადებების წინააღმდეგ ბრძოლისა, რომელსაც მეცნიერები ატიმური ბომბის პრობლემას უთანაბრებენ.

გაიხსენოთ ერთ-ერთი მასობრივად ვაერცელებული ვირუსული ბუნების ინფექციური დაავადება — ჰეპატიტი.

ბოტკინის დაავადება თუ ვირუსული ჰეპატიტი?

სახელწოდებას „ბოტკინის დაავადება“ ისტორიული მნიშვნელობა აქვს. ბოტკინმა პირველად გამოთქვა მოსაზრება სიყვითლის ინფექციური ბუნების შესახებ, რის გამოც დაავადებას მისი სახელი და-

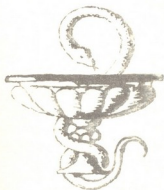
ერქვა. დღეს დადგენილია, რომ ინფექციურ პრაციეს, რომელსაც ჰეპატიტი ანუ ლეიქოსის ანთება ეწოდება, ინვეენ სხვადასხვა ვირუსები. გამოშვევი ვირუსის სახეობის მიხედვით არჩევენ A ჰეპატიტს, B ჰეპატიტს, არც A არც B ჰეპატიტების ჯგუფს და დეტალ ჰეპატიტს. ამიტომ დაავადება არ ჯგუფის საერთო სახელწოდებაა ვირუსული ჰეპატიტი.

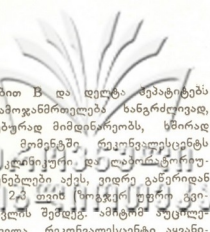
ვირუსული ჰეპატიტები ერთმანეთისაგან განსხვავდებიან არა მარტო გამომწვევის მიხედვით, არამედ დაავადების გადაცემისა და განვითარების მექანიზმის, სიმძიმისა და, რაც მთავარია, გამოსავლის მიხედვით. საერთო აქვთ ზოგიერთი კლინიკური ნიშანი: სიყვითლე, ლეიქოსის გადიდება, მუცი შარდი...

დაავადების გავრცელებისა და გადაცემის მექანიზმის შესახებ

ჰეპატიტი — ახალბაზრად
ოჯახის პრობლემა

საქართველოში ბოლო ორი ათეული წელია ჰეპატიტი ავადობის მაჩვენებელი მუდმივად მაღალ დონეზეა. ისიც გასა-





თვალსწინებელია, რომ დღემდე მხოლოდ სოციალური მიმდინარე ფორმები აღირიცხება. უსოციალო და ე. წ. სუბლინეური ფორმები კი, რომლებიც 8-10-ჯერ უფრო ხშირად გვხვდება, ძირითადად ენოთეორიზებული კრება და, როგორც ენოთეორიზების წყარო, სამშენი არიან გარემო-მომოყვითვისის ასევე თვით უსოციალო ფორმით დაავადებულისათვის დაუსუსტებული დიაგნოზი შეიძლება საბედისწეროდ გახდეს, რადგან მსუბუქი, უსოციალო ფორმები იძლევა ქრონიკული მიმდინარეობის ე. წ. ქრონიკულ შეპატტებს და ღვიძლის ციროზის გართულებას, ამიტომ ეკრამი (ბავშვთა ბავაში, ბაღში თუ ოჯახში), სადაც ერთი სოციალური გამოვლინებული დაავადება აღირიცხება, უსოციალო და სუბლინეური ფორმების გამოვლინების მიზნით, უნდა გამოვიკვლიოთ ყველა კონტაქტებულიც. ეს უნდა ახსოვდეს არა მარტო სამედიცინო პერსონალს, არამედ, უპირველესად ყოვლისა, მშობელს, მასწავლებელს და ა. შ. საქართველოში წლების მანძილზე ყველაზე მეტად გავრცელებულია A შეპატტის. მისი გამომწვევი ვირუსი ჯანმრთელი ადამიანს გადაეცემა ავადმყოფის გახშირდაყოფით, გაბნეობრებული საკვები პროდუქტებით, ნივთებით. ავადმყოფი უპირატესად ბავშვები და მოზარდები. შეპატტის მიმდინარეობს შედარებით მსუბუქად, იშვიათად გადადის ქრონიკულ ფორმაში.

ბოლო წლებში იმატა B შეპატტით ავადობაში. მსოფლიოში 200 მილიონი ადამიანი B ვირუსის მატარებელია, საბჭოთა კავშირში — 3 მილიონი. საქართველოში — 250,000.

დაავადება ჯანმრთელ პირს გადაეცემა ვირუსით გაბნეობრული სისხლისა და მისი უპირატების სამკურნალო მიზნით გამოყენებისას, ასევე სამედიცინო ინსტრუმენტებით — სხვადასხვა ქირურგიული, გენკოლოგიური, სტომატოლოგიური მანიპულაციების დროს.

განსაკუთრებით აღსანიშნავია, რომ რესპუბლიკაში ბოლო დროს დადგინდა ვირუსის გადაეცემა მჭიდრო კონტაქტის გზითაც — სესხობრივი კავშირით, დედისა და ჩვილი ბავშვის კონტაქტით. B შეპატტით დაავადებულ ერთ წლიამდ ასაკის ბავშვთა ოჯახური კრების შესწავლის დადსტურად, რომ დედების 50 პროცენტზე, ბოლო ბავშვის 30 პროცენტზე ვირუსმატარებელია. მათგან ნაწილი დაავადებულია მწვედა, ან სხვადასხვა აქტიურობის ქრონიკული შეპატტით. იქნება ასეთი ეპიდემიური ფაქტი: ვირუსმატარებელი (ან სუბლინეური ფორმით დაავადებული) მამა სესხობრივი კონტაქტით ინფექციის გადასცემს მუცელს, პერელეკი — ნაყოფს მუცელად ყოფნის პერიოდში (რაც უფრო იშვიათია), უფრო ხშირად კი — შობიარების პრცესში, ან შემდეგ — მჭიდრო კონტაქტში.

ტისას. დედების ინფიცირება ხდება პირქვითაც — დაავადებულ ბავშვიდან, როცა ბავშვის ინფიცირება პირველად მოხდა ამა თუ იმ სტაციონარში, სხვა დაავადების მკურნალის მიზნით, ვირუსით ინფიცირებული პრეპარატების ან ინსტრუმენტების გამოყენების დროს.

აღრული ასაკის ბავშვებში შეპატტის მეტად მძიმედ მიმდინარეობს. მწვედა პერიოდში დაავადება რთულდება ღვიძლის უკმარისობით, რაც, სამწუხაროდ (15-20 პროცენტში), საბედისწეროდ შთავრდება. დედაბავშვებში უპრობლემად ახალგაზრდა ოჯახის წინაშე. როდის მიეცეს ვირუსმატარებელ, თუ სუბლინეური ფორმით დაავადებულ მშობლებს შემდეგში გამარჯვების უფლება?

ამ საკითხის გადასაწყვეტად აუცილებელია თითოეული ასეთი ახალგაზრდა ცოლ-ქმრის კომპლექსური გამოკვლევა. საქართველოს განსაზღვრის არა მარტო ღვიძლის უფნქვიური თუ მორფოლოგიური დაზიანების ხარისხი, არამედ სრული სერიოლოგიური პროფილი, ანუ ვირუსის მარკერების — სხვადასხვა ანტიკორპუსისა და ანტიხსეულუმების არსებობა სისხლში და მათი კონცენტრაციები, რის შემდეგაც შეიძლება მიეცეს ახალგაზრდა ოჯახის წინარი რეკომენდაცია და თავიდან ავიცილოთ განმეორებით ოჯახური ტრავმა.

დღის აღიარებულია, რომ ღვიძლის ქრონიკულ დაავადებათა ძირითადი მიზეზი ვირუსული შეპატტია. მეცნიერები ვირუსულ შეპატტის ადამიანთა ყველაზე ხშირ ქრონიკულ ვირუსულ ინფექციად თვლიან. ისიც უკვე დადგინდა, რომ B და დელტა ვირუსები ღვიძლის სიმპლურ გადაავარებას იწვევენ.

ქრონიკული ფორმა წლების მანძილზე უკარგავს ადამიანს შრომის უნარს, მიმდინარეობს ფარულად ან გამოხატული კლინიკური სურათით და არც თუ იშვიათად, რთულდება ღვიძლის ციროზით ან ციროზი — კიბოთი.

ამასთან, საყურადღებოა, რომ ქრონიკული ფორმებით დაავადებულებს, სხვადასხვა დიაგნოზით შეცდომით ხშირად ათავსებენ თერაპიულ და შეპატტებულ სტაციონარებში. იქ არ ხდება მათი ინფექციონი ბუნების დადგენა, არადა, ისინი სტაციონარებში სამედიცინო ინსტრუმენტების ინფიცირების გზით ინფექციის გავრცელების წყაროს წარმოადგენენ.

ღვიძლის ქრონიკული დაავადებების გამოკვლევა და ავადმყოფთა კონცენტრაცია ინფექციურ სტაციონარში ბევრად შეამცირებს ინფექციის გავრცელების მაჩვენებელს და გაავრცელებს თვით დაავადების გამოსავლასაც. ეს რომ აუცილებელია, ამაზე ერთი მაგალითიც აშკარად მეტყველებს: სხვა სტაციონარებში გატარებულ ალკოჰოლური შეპატტით დაავადებულთა 5% პროცენტს შეპატტის ვირუსის მარკერები აღმოაჩნდათ.

შეპატტის გადატანის შემდეგ [ეს გან-

საკუთრებით B და დელტა შეპატტებშიც (ხება), გამოვარჩეულია ხანგრძლივად, ტალღისებურად მიმდინარეობს, ხშირად ადვილი. მიმდინარე რეპროდუქციის ტენდენციას უკვე აღვნიშნეთ და ცალკეობრივად მარეზინებშიც კესს, ვიდრე განმრდინ ერთი ან 2-3 თვის ვიდეო უფრო ვიანაცი გატარს შემდეგ. ამიტომ ვთვლით, ბელთა ყველა რეკონვალესენტი ავენიონი იქნეს დისანსერიაციაც.

დისანსერიაციის დროს რეკონვალესენტი უნდა გამოიკვლიონ კომპლექსურად, სხვადასხვა მგრძნობიარე ლაბორატორიული მეთოდებით, რაც პოლიკლინიკებში არ ხერხდება. ამიტომ ყველა რეკონვალესენტი განუყოფნილ ვადებით უნდა ინფიცირდეს რესპეციფურ კლინიკურ ინფექციურ სავადმყოფოს (პავლოვი 16) შეპატტების დისანსერში, სადაც, საჭიროების შემთხვევაში მათ მალაქვაციონიურ კონსულტაციებს ჩაუტარებენ თბილისის სამედიცინო ინსტიტუტის ინფექციურ დაავადებათა კათედრის თანამშრომლები — პროფესორები და დოცენტები. დამოკიდებუმა გვიჩვენა, რომ სწორი დისანსერიაციით შესაძლებელია თავიდან ავიცილოთ მოსალოდნელი გართულება და ქრონიკული ფორმების ჩამოყალიბება.

სამწუხაროდ, მოსახლეობის გარკვეული ნაწილი არ ასრულებს ამ აუცილებელ პირობას, რითაც იგი საშიშროებას უქმნის საუთარო თავსაც და მის გადმუშოყოფთაც, რადგან ავადმყოფთა ნაწილი, განსაკუთრებით 1 წლიამდ ასაკის ბავშვები (80 პროცენტამდე) ჯერ კიდევ ვირუსმატარებელი ინფექციან სტაციონარდან.

კიდევ უფრო მეტი — ავადმყოფების ტრავმაც ბნაში, არ ხდება შეპატტების სხვადასხვა ფორმების დიფერენციალური მიზანდასახული დისანსერიაციის წარმოებება, რასაც არც თუ იშვიათად მოსდევს დაგვიანებული შედეგი: მოკვარდავნიანებულად, უკვე გართულებით. რენტგენოპექტულად ძნელდება ბინაში გადატანილი დაავადების სწორი დიაგნოზის დასმა, ხშირად უშედეგოა მკურნალობაც.

ფრანგებმა შეპატტის „ვერავი, ციფირი“, დაავადება უწოდეს. მართლაც ასეა, თვებისა და წლების მანძილზე მიმდინარეობს ინფექციური პროცესი, აუზიანი კი მხოლოდ სერიოზულ შემთხვევაში, ოდნავ უმსუსტეს ტერმინებს. როგორც ღვიძლებში, მხოლოდ სტაციონარში გამოკვლევებით შეიძლება დაზუსტდეს ღვიძლის დაზიანების ხარისხი და გამოსავლის პროგნოზი. აი რატომ არის საქართველოში სტაციონარში მოთავსება და აუცილებელი დისანსერიაციაც.

მითი ზოცვაში,

თბილისი: სამედიცინო ინსტიტუტის ინფექციურ დაავადებათა კათედრის გაზე-საქართველოს სსრ მთავარი ინფექციონისტი, პროფესორი.

სპორტი და ქვეყნის კანონმდებლობა

ქვეყნის
კანონმდებლობა

რედაქციაში შემოსულია ქალთა წერილები, რომელთა ავტორები აღწეო-
თებიან და გულისწეროვით ეწინააღმდეგებიან ქალთა ჩანჩის სპორტის ისეთ
სახეობებში, როგორც არის ფეხბურთი, კილობა, კარატი, კრივი და სხვა.

თბილისის აკ რეინიგზის № 6 ბაგა-ბაღის ოცდახუთი თანამშრომლის,
გურჯაანის რაიონის სოფ. ვაზისუბნის საშუალო სკოლის მათემატიკის მასწავ-
ლებლის ე. ჯაჭანაშვილისა და სხვათა წერილების საფუძველზე, ობოვნი თი-
მართე პროფესორ შირა შაშაძემ ჩვენი ჟურნალის მკითხველებთან ესა-
უბრა ქალთა სპორტის საკითხებზე.

თ

ანამედროვე საზოგადოებისა და
მისი მომავალი თაობების განვითარ-
ებას უწყობს კიბორჩხის გარემოების ეპოქა-
ში მნიშვნელოვანი საფრთხის წინა-
შე აღმოჩნდა, მაგრამ, ამის გარდა, არსებობს
მთელი რიგი ფაქტორები ან გარკვეული საქ-
მიანობა, რომელიც მნიშვნელოვანად არეებს
ქალის ორგანიზმს და მისი ყველაზე უძვირ-
ფასესი ფუნქციის — დედობის დარღვევის
საფუძველს ქმნის...

ამიტომ არის, რომ რიგი საშუაოების შე-
სასრულებლად ქალის შრომის გამოყენება
აკრძალულია. ასეთებია მძიმე ფიზიკური
შრომა, მავნე გარემო, მავნე კიბორჩხის ნივ-
თიერებები, კუნთოვანი გადაძაბვა, სხეულის
რყევა და ვიბრაცია, მუცლის კუნთების
ზედმეტად დაჭიმვა და სხვა.

აკრძალულია ქალთა საქმიანობა მაღალი
ტემპატურის პირობებში. მათი ორგანიზ-
მისათვის გათვალისწინებული უნდა იყოს
მისი ატანობა, დატვირთვის ტემპი, დატ-
ვირთვის ინტენსივობა, რაც უნდა შეეფერ-
ებოდეს მის ფიზიოლოგიურ შესაძლებ-
ლობებს და ფიზიკურ განვითარებას, გან-
მარტობას და სხვა.

უნდა გავითვალისწინოთ ახალგაზრდა
ასაკში ორგანიზმის მომატებული ფიზიო-
ლოგიური მტკიცებულება, ფიზიოლოგიურ-
ანატომიური თავისებურებები და სხვა.

შრომისუნარიანობას განსაზღვრავს ფიზი-
ოლოგიური მდგომარეობა, ორგანიზმისა და
სისტემების ფუნქცია და სოციალური პი-
რობები.

ყველაზე ათვისებული ცნობილია, რომ მოწარმის
ნეკროტიზებული აპარატის ფუნქცი-
ურ თავისებურებებს წარმოადგენს შეკვე-
ვის პროცესების სისუსტე და აღწევნებითი
პროცესების ზედმეტად აქტიურობა, მათი



შესაძლებლობების გადაძაბვა, ამიტომაც
მოწარმე მოზრდილებზე ნაკლებად ატ-
ტანნი არიან. ახალგაზრდა ქალის ორგანიზ-
მი (20 წლამდე) შეტად მტკიცებულება სხე-
ულის იძულებითი მდგომარეობისადაც, ნერ-
ვული სისტემის დაძაბულობა ვერ იტანს

ზედმეტ დატვირთვას და რყევას, ძვალ-
სასხარათ სისტემის სისუსტე კი — ფიზიკურ
დატვირთვის, განსაკუთრებით საშიშია ქა-
ლისათვის მძიმე ფიზიკური დატვირთვა,
ხანგრძლივი რყევა, არახელსაყრელი შეტ-
ოროლოგიური პირობები, სხეულის იძუ-

ხანმოკლე არიან აქტიური გენერაციული ფუნქციის პერიოდში.

სპორტში კალმებს ფართო ჩაზმა მოითხოვს მათი ორგანიზმის სიციფლურ-ფიზიოლოგიურ ასპექტში შესწავლას, რათა გამოვლინდეს ქალის ფიზიოლოგიური მენსტრუაციების მიხედვით ორგანიზმისა თუ ორგანიზმში მიმდინარე არასასურველი ძვრების დროს.

ამ დროს გავითვალისწინებულ უნდა იქონიოს, რომ ზეგონებით შეიძლება არახელსაყრელი პირობების შეუქმნა გამოიწვიოს ორგანიზმის დადებითი ფუნქციის დაქვეითება, გულსისხლძარღვთა სისტემის დაავადებები, ფუნქციური გადაძაბვა, ხასუნთქი გზების დაავადებები. მიპერტონია და სხვა. ადვილი შესაძლებელია, რომ ნერვულ-ფსიქოტრმა გადაძაბვა და ქრონიკული მიგრატორული ფუნქციონირება განავითარდეს ნერვიოლოგიკორული დისტონია, კუნძულაობის დაავადებები, გენერაციული ფუნქციის მოშლა და სხვა. გამოირჩევიან არ არის ვეგეტა-

ტური ნერვული და საურდენ-მამორავებელი სისტემების დაავადების განვითარება; აგრეთვე, მიოზიტების. კოლაორიტების. ენაქროლიტიებისა და სხვა სახის დაავადებები.

სხეულის რყვა, ფიზიკური გადაძაბვა და ნერვულ-ფსიქოტრმა სტრესები ხშირად იწვევს ქალბუნებში მენსტრუალური ციკლის მოშლას, ნაადრევ მზობარობას, გინეკოლოგიური დაავადებების განვითარებას და სხვა.

განსაკუთრებით აღსანიშნავია ახალშობილებში განვითარების მანქების გამოვლინება. ყოველდღე ზემოაღნიშნული იმას მიუთითებს, რომ ახალგაზრდა ქალბავთვის მიჯანყვნილად მიგვაჩნია ისეთი სპორტე (მხატვრული ტანვარჯიში. ცურვა, სირბილი მკაცრ დისტანციებზე, ფრენბურთი, კამაბურთი), რომელიც ხელს კი არ შეუშლის მისი სტეციფიკური ფიზიოლოგიური ფუნქ-

ციის განვითარებას. არამედ პირიქით ხელს შეუწყობს ციფტ ფუნქციონირებას, სპორტე, იოჯა და სხვა.

— ეს მამაკაცთა სპორტე და რე შეტყეობებით მათ. იქ დროს როცა თვითონ ქალის „შვილდონების“ საკითხებს საკანონმდებლო საგანგაშოა, ქალის ორგანიზმის გადაძაბვა და ქრონიკული მიგრატორული გენეტიკური მზობარობა თუ სპორტე, სპორტელობის დღეების უთანაბრდება.

აღბო, ადვდა დრო, რომ ყველამ თავისი საქმე აკეთოს. ქალმა კალური, ნაწილამაში, მამაკაცებმა კი დაძაბული, ძველი და ვაქცურთ; ამით ჩვენს თავსაც ვავიღამაზებთ, განმარტობისას შეგნარჩუნებთ, და, რაც მთავარია, საშობილოსაც ვაწვდებთ, — ვაუწყრდით: საღ, განმარტულ, სრულყოფილ შოამომავლობას.

ვერა ვაზუბაძე, პიოფსორი.

იუმორი

ბ. ნიკოლაშვილი

სიყვარულის ახსნა

გაზაფხული სიყვარულის ხანაა. გავიგე თუ არა ეს, მივხვდი, სიყვარულის დრო დამიღვა. სწორედ გითხარათ, დიდი ხანია ირინე მომწონდა, მაგრამ რადგანაც ზამთარი გავიცანი, უკუგაღვი მისი კანდიდატურა და მეზობლიანთ თამრო ავირჩიე.

მეცნიერული წყაროებიდან ვიცოდი, — ყველაზე ძნელია სიყვარულის ახსნა, ამიტომ სანამ საქმეს შევუდგებოდი, რამდენიმე დღე სამკითხველო დარბაზში ვაგატარე, რათა ამ მხრეც მათანადოდ მომეზადებულყავი.

თამროსათვის სიყვარულის ახსნის მარტივი და უბრალო ხერხი შევარჩიე: შეხვედრისას რამდენჯერმე განსაკუთრებული თოკი მოეყოლე. მთარის ენაზე ეს ნიშნავს „სიყვარულს“. თამრომ ჭერ თოკს შეხვდა, მერე მე, ალბათ, არ ეგერა თავისი ბედნიერება. მის გაოგნებას უმაღლეს მივხვდი და თავი მკვირცხლად დავუქნიე. თამრომ საფუთქელთან თითი მიტარალო-მოატრიალა და გამეცალა. ბიბლიოთეკაში წვიდე, რათა ამ ექსტრის მეცნიერული დასაბუთება მომეძებნა. ამაოდ, შესაფერისი ვერაფერი აღმოვაჩინე.

შემდგომი შეხვედრისას ახალი გვიენის ილეთი გამოვიყენე. შინიდან გამოსულ თამროს მივგარდი და ლო-

ყაზე გლუვი ხის ნაჭერი მოვუსვი. მოულოდნელობისაგან თამრომ წამოიკოცლა და უკან გადახტა. წესით უკან გადახტომა საჭირო არ იყო; თუმცა უმაღლეს მივხვდი მუხუცს. — ვიღაც უკუბუკმა მოქაჩა, ვსე იგი, მეტოქე გამჩენიდა და ჩემი რჩეული უმაღლეს ჩემსკენ გამოვქაჩე. კუნძულ კუვანავას ადათით ორივეს ჩვენი-ჩვენი მხარე უნდა ვავიწვი, სანამ რომელიმე არ გადასტყვედა, მაგრამ მეტოქემ, აშკარად დილეტანტმა, ყველაფერი აურადღირა და მეშუტი მდრუხა შეუცვლი. ამაოდ ვცდილობდი ამეხსნა, რომ იგი სხვადასხვა ადათებს უტრეფდა ერთმანეთში. გვიერური ადათის მიხედვითაც კი არ შეიძლებოდა მუხუცე-კივივის გამართვა სატრფოს წინაშე, მაგრამ ყმწიფეთი ძალზე ყყყყჩი გამოდგა.

საერთოდ, ობიექტი ნამდვილად ვერ იყო სწორად შერჩეული და მე მარინეზე ვადავინაცვლე. ჭერ სპორის ადათის მიხედვით მწუფე ხილი შევთავაზე. მარინემ ვაშლები ჩვენი ჭკუ-ენის გოგონებს შორის გაანაწილა. კონკრეტული ხერხით ვცადე გული ვადავშეშა. შემწვარი ქათამი ნივარათი ამ სიტყვებით: ჩემი ხელით მოკლული-მეთქი“. ამაზე მარინემ მხოლოდ ჩაიციხა. ასეც მომიხდებოდა, სიყვარულში ტყუილს არ ხელი ავებს.

ქათამი ხომ „საკულინაროში“ შევიძინე.

დილით მის სახლთან ვაგჩნდი. როგორც კი ფანჯრიდან დამინახა, ფილაქანზე სამხრეთამერიკული ინილიების სუსიყვარული ცეკვა დადგინა. ამასთან, რიტუალური დღლის სავალად კონსპექტების საქალბლდე გამოვიყენე. მოგვანებით, მილიციისკენ მიმავალმა, მწარედ ვინანე; არაფერი არ უნდა შევცვალო საუკუნეებით გამოცდილ ტრადიციებში. მით უმეტეს, დღლი — საქალბლით. ეს, მართლაც, კერძოთავანისცემაა.

ამ ფაქტაფუტქში ვერც კი შევნიშნე, შემდგომმა როგორ დავადა. დრო უთმოდოდ დავკარგე, თანაც სულ უფრო და უფრო ვდარბობდი ირინეზე, რომელიც ზამთარში ვავიცანი, მივედი მისთან, ირინე მაგისას უჭდა და კარტოფლის პირობები ტრადიციად შევცქვილა. ჩემმა დანახვამ ძალზე გაახიარა და კიდევ ერთი ჩანაწელი გამოიღო. ვკამად კარტოფლის, შევცქვილე დიდი მომღმირა ირინეს, გული სიხარულით მეგებოდა, ყველაფერი როგორ იყო, — ადათიც დასულო; მაგად დასკარულად საერთო ჭამიდან ჭამა ურთიერთსიყვარულის გამოხატვას ნიშნავდა.

კულტურის

შპარტივისი ნამცხვარი — ღვეხელი

200 გრამი შერბლბული კარაქი, 200 გრამი არაყანი, 1 ან 2 კვერცი, 3 კილა ფქვილი (შეიღებება ოდნავ შეტი დაკვირდეს, დამოკიდებულია ცხიმზე), დანის წვერით მარილი, ნახევარი ჩაის კოვზი სოდა; ეს ყველაფერი ძალიან კარგად აურეთო, მიღებული ცომის მასა გააბრტყელეთ ფეკლიმურად ხის დფაზე (დაახლოებით ცომის შესამედი მოიტოვეთ წამსებრის თავზე გადასადებათ) შემდეგ მოათავსეთ ცხიმწასბულ და ფეკლიმურად საცხობ ტაფაზე, დაფარეთ ნებისმიერი საჩურჩით (გნებავთ თხლად დაილილი და

ოდნავ შპარმურული ვაშლით. გნებავთ შპარაინი ხაჭოტი, სახაკაპრე ყველიო. მოთუშული კომბოსტოი, ხორცის ფარშოთ, ხახვში მოხრკეული კარტოფლით, არჩევანი დიდი გაჭოთ, თუ ეს ყველაფერი არ აღმოგჩანდათ, მურაბა ან კვიზი მანკამოიყენეთ. შემდეგ ზემოდან გადაადრეთ მორჩენილი ცომის მესამედი (გაბრტყელებული), წაუსვიეთ ზემოდან ათქვეფილი კვერცი და შედგით გამოსაცხობად საშუალო სიმბურავლის გაჭურავში 25-30 წუთოი.



ერთი ბოთლიდან მეორეში (დღილიდან პატარაში) სუნამოს გადასახსნელად შედგლიათ გამოიყენეთ საწერი კალაი.

ჩაიმე სითხის — ზენწინის, ზეთის გადასახსნელად თუ ძაბრი არ აღმოგჩანდეთ, სახელდახლოდ შეგიძლიათ გამოიყენოთ რძის პაყეტი ცუთხელი ამორილი წახაბით.

უნიფლის „მკწინით“ დაფარული ფანჯრის მინა კარგად იწმინდება ცივ მარილწყალში დახველებული ჩვრით (ცნობილია მარილი უნიფლს კარგად აღლობს).

თუ ახალი ფეხსაცმელი ან ჩემა გიყერთ, ზენწინიდან დაახველეთ არყით ან მზიით და გეცათ სახლში 2-3 საათო.

თუ ქვაბის ძირზე კერძი მიიწვა და მოლიანად არ მოხერხდა მისი მოფხვრა, აავსეთ ქვაბი მლაშე მარილწყლით და დატოვეთ ახლ 12-14 საათო, შემდეგ წამოადღეთ 5-10 წუთო და თქენი ქვაბი გაყრიალდება.

ხშირად კულინარულ რეცეპტებში მოითეებულა ხოლმე პროდუქტების რაოდენობა გრამებში, არის შემთხვევა, როდესაც რაბაში არა აქვთ საწერი, მაშინ, შეგიძლიათ ისარგებლოთ შემდეგი განმარტებით.

1 ჩაის კილა პურის ფქვილი იწონის 160 გრამს, შპარის ფუნელი — 200, მარილი — 825, მზარი — 250, ზეთი — 280, რბე — 250, არაყანი — 250 გრამს.

პარტოფილის და კომგოსტოს ღვეხელი

1 კოლო მოხარშული გაუცქნელი კარტოფლიო ცხელ-ცხელი გაატარეთ ხორც-საფქვავ მანქანაში. შურითე გემოვნებით მარილი, 2-3 თავი ცხიმში მოშუშული ხახვი, 2-3 კვერცი, 300 გრამი ნედლი კომბოსტო (ახვედ მანქანაში გატარებულა და წვეწამოწურეთ), ან უწვრილხხად დაქ-

რილი 800 გრამი მევე კომბოსტო, მიღებული მასა, დაანწილეთ გუნდება, ოდნავ გააბრტყელეთ და შეწვით ნებისმიერ ცხიმში. ღვეხელი შეგიძლიათ მიირთვათ არაყნით, ან ნებისმიერი საწვებლით.

ც. გავლისინი

სახელდახლო სსუხმი

200 გრამი მოხარშული ვერძიმწლის, მაკარონს ან ბრინჯს შურითე 100 გრამი ვახხილი ყველი ან შინ მომხადებელი 200 გრამი ხაჭო (ყველის ან ხაჭოს ნაცვლად თუ გეყნებათ, შეგიძლიათ გამოიყენოთ 200-150 გრამი წვრილად დაჭრილი მოხარშული ლორის ცხიმინი ნაჭურთ ან ანდენივედ ძეხვი). 3-4 ათქვეფილი კვერცი, თუ გასურთ მცირეოდენი მავი პილპილიც და მოათავსეთ წინასწარ გამობარ ცხიმინ ტაფაზე (50 გრამი ერბო ან 1 ლეინის კილა ზეთი), დადგით ნახ ცეცხლზე და შებრწეით ორივე მხრიდან. სუფრად მიტანის წინ მოყაყრეთ წვრილად დაჭრილი ოხრახუში ან კამა, შეგიძლიათ მიირთვათ არაყანით ან ნებისმიერი საწვებლით.

შპარტივისი საჭაპური

მასალა: 3 შეკერა ხაჭო, 4-5 კვერცი, 3 კილა არაყანი, 100 გრამი კარაქი, 4 1/2 კილა ფქვილი, 1 ჩაის კოვზი მარილი, 1 1/2 ჩაის კოვზი სოდა.

მომინანქრებულ თსზე მოათავსეთ შერბლბული კარაქი და ხაჭო, კარგად შევაზილეთ ერთმანეთს, შემდეგ დაუმატეთ (4-5) ათქვეფილი კვერცი და არაყანი, აქვე სოდა და მარილი, ბოლის შევაზილეთ ფქვილი. მიღებული მასა მოათავსეთ ცხიმწასბულ და ფეკლიმურად საცხობ ყანობში და შედგით საშუალო სიმბურავლის გაჭურავში. ცხებეა 15-20 წუთის განმავლობაში.

რედაქციის მისამართო — ლენინის ქ. № 14, ტელეფონის №№: რედაქტორის — 99-98-71, პასუხისმგებელი მიდენის — 99-71-68, განყოფილებების: მრეწველობის და სოფლის მეურნეობის — 93-25-64, ლიტერატურის და ხელოვნების — 93-98-53, კულტურისა და უფლებოტორების — 93-98-50, მშრომელთა წერტილებისა და მსოსბრძვი მუშაობის — 99-50-39, მხატვრული რედაქტორის — 93-98-57, ტექნიკური რედაქტორის — 93-98-58, საგოიო განყოფილების — 93-98-54, მასალები ვადეცა ასწყობად 5.01.90 წ. ეტრალი ხელმოწერილია დასაბეჭდად 19.02.90 წ. ქალაღის ზომა 60x90/ს. ფიზიკური ნახველი ფურცელი 3. საღმრტეო-საგომწველო თხა-ხი 5.8. ტირაჟი 177.000. შეკ. 15. თი 04022. Условных печатных листов 3, учетно-издательских листов 5,8, ფსი 30 აკ.

ოღება კენი საქართველოში



ჩვენი საუკუნის ოციან წლებში ჩამოვიდა ფრანგი პოეტი ჟაკო ოდეტა კენი, რომელიც საქართველოს და, საერთოდ, კავკასიას, შორიდან იცნობდა პრესისა და წიგნების საშუალებით. იგი უფრონაღ-გაზეთებში თვითონაც აქვეყნებდა წერილებს საქართველოს შესახებ. ოდეტას ძალიან უნდოდა საქუთარი თვლით ენახა მის მიერ ფრანგულ პრესაში შექმნილი საქართველო, გასცნობოდა მის ბუნებას, ხალხს, ისტორიას...

ოდეტა კენი პირველად თბილისს ეწვია, ესტუმრა ექვთიმე თაყაიშვილს, აკაი შანიძესა და სხვებს და მათთან მეგობრობა დაამყარა. მასპინძლობაში პოეტს ქალს ბევრი საინტერესო რამ გააცნეს ჩვენი სამშობლოს წარსულიდან და სასარგებლო რჩევაც მისცეს მის თაობაზე, თუ საიდან და როგორ დაიწყო საქართველოს გაცნობა-შესწავლა. ოდეტა კენმა პირველად არავის სცოხაში მოგზაურობა მოიწადინა. მერე დღეშეთში გაემგზავრა და დარიალის ხეობაში მოინახულა. შემდეგ იგი საცხე-ჭავჭავების ესტუმრა და მოიარა ახალციხისა და ახალქალაქის მარგები. სტუმარი დიდად აღფრთოვანებული დარჩა ქართული მატერიალური კულტურის ძველთა დოკუმენტებზე. შესწავლით.

ოდეტა კენის მეგზური და თანამეინახე იყო ფრანგული ენის საუკეთესო მცოდნე, გამოჩენილი პოეტის ალექსანდრე ჰავეჟაძის ხადიშიშვილი დავით ჰავეჟაძე.

მერე ოდეტა კენი და დავით ჰავეჟაძე წინადადს ჩავიდნენ, სადაც სასურველ სტუმარს მეგზურება თავისი დიდი წინაპრის სახლ-კარი და მამული დათვალდებოდა. შემდეგ კი თელავს გაემგზავრნენ. იქ დახვდათ დავით „ხახალხო საქმის“ კორესპონდენტი, რომელმაც სტუმარს საპროდამბარება აღმოუჩინა თელავის ღირსშესანიშნო მონასტრის დათვალდებოდა შესწავლის საქმეში. თელავიდან ფართოდ გაღაშობილმა ალაუნის წარმტაცი ველის ხილვამ, სადაც თეთრი გედვით მიცურავდა ალავერდის დიდებული ტაძარი, ისე მოიხილა უცხო სტუმარი, რომ უშაღ გადამწყვიტა მეორე დღესვე დაეთვალდებინა და შეესწავლა ეს საოცრება. როცა „ხახალხო საქმის“ კორესპონდენტმა ოდეტა კენის საუბრად გადახცა პროფე-

სორ ალექსანდრე ხახანაშვილის წიგნი ალავერდის ტაძრის შესახებ ქაუფილმა სტუმარმა სიხარული ვერ დამფარა და დასძინა ეს მეტად ძვირფასია ჩემთვის. სარწმუნო ცნობები მექნება ჩემი წიგნისათვის.

ოდეტა კენიმ თავის მეგზურთან ერთად დათვალდებოდა თელავის XVIII საუკუნის სენიონარის შენობა, სამეფო ციხე-დარბაზი, მთაბი, სადაც დაიბადა და 78 წლის ასაკში გარდაიცვალა პატარა კახი — მეფე ერეკლე. ახალგაზრდა მხატვრის ვალერიან სინდამონ-ერისთავის სამხატვრო სახელოსნო.

ფრანგი მოგზაური ქალი პირველ რიგში მიანც ქართულ მწერლობას აქცევდა ყურადღების, და ეს ბუნებრივად იყო. მას როგორც მწერალს შოთა რუსთაველთან ერთად ილია ჭავჭავაძე ქართველი ხალხის გენიალ მიაჩნდა.

„საერთოდ საქართველოში და კახეთში ის ვარ მოხიბლული, რომ შემოდგომაზე უძველესად ჩამოვალ კახეთში, გადავწყვიტე ეროსხანს წინადადში ვიცხოვრო, ილია ჭავჭავაძის სახლიც ვინახულო, დამატებით ცნობებიც შევიკრიბო საქართველოზე, წიგნიც დავწერო და პარიზში გამოვიცე“ — ასე გააცნო თავისი გეგმა ოდეტა კენმა თავის მეგზურებს.

მეორე დღეს სტუმარი თბილისისაკენ გამოემგზავრა. გამოშვებულების დროს სულ იმას ამბობდა მეორედვე უძველესად ჩამოვალ საქართველოში და უფრო დიდი ხნით დავრჩებიო.

ახალგაზრდა მწერალმა ქალმა ოდეტა კენმა სამშობლოში ბევრი კარგი მოგონება წაიღო. ჩვენს ქვეყანაში ნახაშმა და გაგონილმა მას მდიდარი მასალა მისცა შემოქმედებისათვის.

სამწუხაროდ, იმ ხანებში შექმნილი ვითარების გამო ოდეტა კენის ვერ მოუხერხდა საქართველოში მეორედ ჩამოსვლა და, აღბა, გულმწუხარად განიცადა კიდევ ეს ამბავი. სამეტიოდ მან შეასრულა დათქმული პირობა: 1822 წელს პარიზში გამოსცა ისტორიულ ეთნოგრაფიული სახიანის წიგნი „ოქროსი საწმისის ქვეყანა“.

სასურველია ეს ნაშრომი ქართულ ენაზე თარგმნოს.



ოდეტა კენი

696/36



ეროვნული
ბიზლიოთეკა

