

საქართველოს



იმისთანა წმინდა საძმეში, ბოგბოტიც ბუქდუტი სიფყვას, ცყუილებით და ჭბრბით ბუბთის გაცხანა ყუელა უკარბისბბაგე უსაბაგულსია.



დაარსებულია 1918 წელს.
ოთხშაბათი, 27 ივნისი, 2012 წელი.
№121 (6997)

რუსულში

ელექტრონული ფოსტა: sakresp@mail.ru და sakresp@wanex.ge

ვებ გვერდი: www.open.ge

ფასი 50 თეთრი.

ნერვების ომი გრძელდება

ხელისუფლება ივანიშვილის ქუჩაში გაყვანას ხდის

3

თემურ ალასანია საფრანგეთს საიღუმელოდ მიავლინებს

4

„ბაბრატის ტრაგედიას კიდევ სხვა შედეგები მოჰყვება“

5

რატომ შეარჩიეს თურქებმა აჭარა მეკავთა თავმოსაყრელად?

7

აქოთიბული „ალექსანდრეს ბაღი“

6

სარედაქციო ფოსტიდან სააკაშვილის ამორკალები

ის ამორკალები, ბიკრული მითოლოგიისდა თანახმად, შავი ზღვის სანაპიროში რომ სახლდებოდნენ და უმამაპატო საბიჭო ბძონდათ, ნამდვილად ვერ მოვლიდნენ ნაციონალურ „საბიჭოში“ დასახლებულ ამორკალებთან, ანუ მითოლოგიურ ძალებთან, რომელნიც დიხსაც თავეინთი მამაპატო ბეღადისგან დისტანციურად იმართებოდნენ და რომელთაც თავეინთი უზრუნველი მდგომარეობის შესანარჩუნებლად თავის გაფრთხილებას ვიშუქებდათ ამ ვითომ დემოკრატი ბეღადისთვის.

არასამთავრობო „სუფთა პოლიტიკას“ წარმოადგენს. არადა, ალბათ, წარმოდგენილია უფრო ტუტყყიანი, უფრო ბინძური პოლიტიკა. ამ დღეებში მან თვითონ გამოიმუშავეთ თავი, როცა „მიუკერძოებელმა“ ინტერნეტმა ნილაბი ჩამოხადა – ვიცე-პრემიერ ბარამიძესთან პოლიტიკურ კავშირში ამხილა... ნინო ჩიორას ლაშქრის ახალი წვერია. ის ვერც თვა თუთბერიძესთან მოვა და, მით უმეტეს, ვერც ქეთუსია იგნატივასთან და ვერც ევა ხერხეულიძესთან ანდა თაკო ფხაკაძესთან თუ მაია ქალაგანიძესთან. აქ, ცხადია უფრო, არიერგადი, ანუ მთავარი ძალების ზურგიდან დამცველები ეთქმით ხათუნა ოჩიაურსა და თამარ ჩერგოლევიშვილს. აღარაფერს ვამ-

ეს მოწინააღმდეგე კი ყველა ჩვენგანია, ვისაც ამჟამინდელი ჩვენი მდგომარეობა არ მოგვწონს და ვიცნებობთ ყველასაგან ნამდვილად დამოუკიდებელ, ყოველგვარი სიტუაციისგან და სიყალბისგან ნამდვილად თავისუფალ, არა მოსაჩვენებელ, არამედ ნამდვილად დემოკრატიულ საქართველოზე, სადაც აღარ იქნება აშკარად ანტიკორუფციული, მხოლოდ ძალადობასა და უსამართლობაზე ორიენტირებული ერთი ეგრეთ წოდებული პარტიის პარტიაში, სადაც ტემპარტიად ხალხი იქნება თავისი თავის პატრონიც, და ბატონიც, უფრო სწორად, სადაც ქვეყნის პრეზიდენტი თვითონ სამართალი იქნება, შეუვალი სამართალი...

ეს ჩვენ გვინდა, ხალხს, მაგრამ არ უნდათ ამორკალები, რადგან რატომღაც ვეჭვი ეპარებათ, რომ საყოველთაო სამართლიანობის ფაშს თავიანთ ამჟამინდელ კეთილდღეობას დაკარგავენ. თავიანთი თავი ისევ რატომღაც ვერ წარმოუდგენიათ ხალხთან ერთად, მთელ ქვეყანასთან ერთად. ამიტომ არის, რომ კანიდან ძვრებიან და შავის თეთრად გასაღებას ცდილობენ.

ბობო ჩიორასთან ერთად ნაციონალების ერთ-ერთ მთავარ ძალაზე, ოლონდ ფინანსურზე, პარლამენტის ვიცე-სპიკერ რუსუდანი კერძოვილზე, რომელმაც ვახტანგ რჩეულიშვილთან და მისი ოჯახის წევრებთან ერთად, ათასობით ოჯახი „გადააგდო“ – ღია ცისქვეშ დატოვა... არჩევნებამდე ჯერ კიდევ სამი თვეა, ეს კი საკმარისი დროა იმისათვის, რომ სალი გონების ადამიანებმა, მათ შორის, არასაკვირველია, ნაციონალთა იდეოლოგიურმა ამორკალებმა, როგორც იტყვიან, თვალეები გულში ჩაიბრუნონ და ხალხის შეუვალი ოცნება თვითონაც გაიოცნებონ. არადა, მერე, რა თქმა უნდა, უკვე ძალიან გვიან იქნება ფაფუკთვით ამორკალები თითებზე კანენანი.

დიმიტრი იასაშვილი,
გადამდგარი პოლკოვნიკი,
ისტორიკოსი.
ქ.რუსთავი.

აკადემია

ფრინაშ საგულისწეო საზეიმო ცერემონიალი გაიმართა საქართველოს მეცნიერებათა ეროვნული აკადემიის აკადემიური საბჭოს სსდომათა დარბაზში...

არსთუ უსხო უსხოელი – განკურნებით უკლოელი...



პართული „საფარავი“ ძველთ ერთხელ კიდევ სხსა-სელოდ „გაშლერდვა“... ამალეღვეპელი გამოდვა ახლადღივლომირეპული აკადემიკოსის გამოსვლა...

მოჰყვა, რომელიც პრეს-რელიზის მიხედვით დასათა-ურავული იყო, რომორც „თანამედროვე ონკოლოგიის ამტუალური საკითხები“... მრავალი შეკითხვიდან, რომლებიც გუნდარევად მოი-იყოლია ასეთი ავტორის ასეთმა მოხსენებამ და ასე და-მავრეპლად იყო პასუხგაცემული...

გვხვხე შექხილი!

აქოთეპული „ალექსანდრეს ბაღი“

ამ თემაზე ბარეორჯეი დავბაქდე ჩვენს გაზეთში, სა-დაც მერიის მესვეურებს ვთხოვდი, შეგვევლოთ „ალექ-სანდრეს ბაღში“, თუ რა დღე-შინა ერთ დროს რეჟისორ სან-დრო მრეველიშვილის მიერ აშენებულ-დაგვიწინებული თე-ატრ – „გლოგუსის“ შენობა...



კალენდ. ჰოდა, წარმოიდგინეთ, ამ პაპანაძეაში რა სუნი დგას ირგვლივ, მეტადრე, ძარის წა-მოგარეპვაზე...



საქართველოს ენერჯეტიკისა და ბუნებრივი რესურსების სამინისტროს ს.ს.ი.პ - ბუნებრივი რესურსების საბენძოლვო განცხადება

2012 წლის 29 მაისს გაზეთ „საქართველოს რესპუბლიკაში“ საქართველოს ენერჯეტიკისა და ბუნებრივი რესურსების სამინისტროს ს.ს.ი.პ – ბუნებრივი რესურსების სააგენტოს მიერ გამოქვეყნდა ინფორმაცია „სასარგებლო წიაღისეულის მოპოვების ლიცენზიის გაცემის მიზნით აუქციონის ჩატარების შესახებ“. აუქციონში გამოცხადებული ობიექტებიდან №5; №13 და №24 სალიცენზიო ობიექტებზე სააგენტოში არ იქნა წარმოდგენილი არც ერთი განცხადება მონაწილეობის მიღების თაობაზე. საქართველოს ეკონომიკური განვითარების მინისტრის 2008 წლის 4 აპრილის №1-1/480

ბრძანებით დამტკიცებული „სარგებლობის ლიცენზიის გაცემის მიზნით აუქციონის გამართვის, სარგებლობის ლიცენზიის გაცემის სანყის ფასის განსაზღვრისა და ანგარიშსწორების წესის შესახებ“ დებულების მე-3 მუხლის შესაბამისად, აღნიშნულ ობიექტებზე აუქციონი ითვლება ავტომატურად გამოცხადებულად. ზემოაღნიშნულიდან გამომდინარე ვაქვეყნებთ №5; №13 და №24 სალიცენზიო ობიექტებზე აუქციონის გამოცხადების შესახებ ინფორმაციას შესაბამისი პირობებითა და სარგებლობისათვის დადგენილი მოთხოვნებით:

ობიექტის №	კლასი, შემოსავლობა, ზედაპირი ან ფართობი, ლტმ.	სახელი ან კანონიკი	კატეგორია	ლაიფაისტი მინიმუმად ვაშ	მოსარგებელი წიაღისეულის ვაშვი მოცულობა	აუქციონის საწყისი ფასი (ლარი)	პკ/ საწყისი ფასის 20% (ლარი)
5	სისის შემოსავლობა, ლტმ. ზედაპირი	მ. სისისკარძე „სიდა“ ქ. სისი, ზღვის დონიდან	B	1 წელი	100 300 მ³	15 000	3 000
13	ჩუგურის შემოსავლობა	„ქვითაქალი“ ქ. სისი, ზღვის დონიდან	B/C	1 წელი	800 500 მ³	17 044	3 409
24	კარსის შემოსავლობა, ლტმ. ზედაპირი	მ. კარსისკარძე ქ. სისი, ზღვის დონიდან	B	1 წელი	58 400 მ³	9 149	1 829
აუქციონის ჩატარების ადგილი		სისი - ჩუგურის რეზერვუარის ზონაში, 2 კმ-ის ტყვე, კმ. (852) 201 71 44, აუქციონი ჩატარდება აუქციონის მინიმალური წილის ოპიონზე სისიში, ზღვის დონიდან 4-6 სტრუქტურული კმ-ით სისიდან. 12 სართულიანი სისი - ჩუგურის რეზერვუარის ზონაში, ზღვის დონიდან 4-6 სტრუქტურული კმ-ით სისიდან.					
ლაიფაისტი		ლაიფაისტი მოსარგებლის ანგარიშის წილის 50% უნდა იქნას ამონიშნული. დასრულებული უნდა იქნას აუქციონის მინიმალური მოცულობის განცხადება.					
დასრულებული ან მოსარგებლის კომპანიის ქსელის წარმომადგენლის ქსელი		ქსელის დასრულება უნდა იქნას ამონიშნული. სისიში მოსარგებლის ანგარიშის წილის 50% უნდა იქნას ამონიშნული. დასრულებული უნდა იქნას აუქციონის მინიმალური მოცულობის განცხადება.					
სარგებელი წიაღისეულის მოცულობის დასრულება		სარგებელი წიაღისეულის მოცულობის დასრულება უნდა იქნას ამონიშნული. სისიში მოსარგებლის ანგარიშის წილის 50% უნდა იქნას ამონიშნული. დასრულებული უნდა იქნას აუქციონის მინიმალური მოცულობის განცხადება.					
აიხსნის დასრულება		აიხსნის დასრულება უნდა იქნას ამონიშნული. სისიში მოსარგებლის ანგარიშის წილის 50% უნდა იქნას ამონიშნული. დასრულებული უნდა იქნას აუქციონის მინიმალური მოცულობის განცხადება.					
სარგებელი წიაღისეულის და სარგებლობის განხორციელების წესები		სარგებელი წიაღისეულის და სარგებლობის განხორციელების წესები უნდა იქნას ამონიშნული. სისიში მოსარგებლის ანგარიშის წილის 50% უნდა იქნას ამონიშნული. დასრულებული უნდა იქნას აუქციონის მინიმალური მოცულობის განცხადება.					

© „ნიჭი, ღაიკო, ნიჭი!“

ასაღგაზრდა მხატვრის აღიარება



ღამთავრდა სატელევიზიო პროექტ „ნიჭიარის“ მესამე სეზონი. მხატვრის გადაწყვეტილებით 2012 წლის ნიჭიარის ტიტული მიენიჭა ასაღგაზრდა გორამ მხატვარს ნონა გიუნაშვილს.

ეს ის შემთხვევა იყო, როცა ხალხმა საოცარი ერთსულურება გამოიჩინა და ორიგინალური ხელნერი მძინე „პროვინციული“ მხატვარს ღირსებანი პატივი მიაგო.

ნიჭიარულია, რომ ათეულ ათასობით მხატვრის ზღაპრი „ნიჭიარის“ ჟიურის თვალთახედვას დაემთხვა...

მართლაც რომ, ალაღია ნონა გიუნაშვილისთვის მიკუთვნებული სასტუმროს ნომერი გათუგვი, ასაღგაზრდა ავტოგრაფიანი და სოლიდური თანხა (სამართლებელი განმარტება). გულწრფელად ვუტყვით, გვიმარტვოს!

© ჩვენი კარგადიანი

ბამოკვლევის თანახმად, მხარვა მოზრდილი მოსახლეობის დაახლოებით 60 პროცენტს აწუხებს. რატომ ხდება ეს და რა ვუშველოთ მას?

მიჯობი და შედეგი

მხარვა – ეს არის არა დამოუკიდებელი დაავადება, არამედ სიმპტომი, რომელიც გვხვდება წყლულოვანი დაავადების, გასტრიტების და რეფლექსიზოფაგიტის დროს. იგი დიეტაგამის საკვებმტარის თიქტის ხშირი ნიშანია. ხშირად მხარვა (კუჭის წვა) ხდება საყლაპავის პეპტიკური წყლულის და კუჭის კიბოს ნიშანიც კი.

მხარვა თუ მას გადაეჭრება, ნუ იტყვით საკუთარი თავისთვის საშიში დიაგნოზის დასახსნის. ხშირ შემთხვევაში მხარვა არასწორი კვების, ზოგბირთი პროდუქტის მიღების გარდა, ხშირად მას განიცდიან არასწორი კვების, უცნობი ან ეგზოტიკური პროდუქტის მიღების შედეგად. ხშირად მას განიცდიან არასწორი კვების, უცნობი ან ეგზოტიკური პროდუქტის მიღების შედეგად. ხშირად მას განიცდიან არასწორი კვების, უცნობი ან ეგზოტიკური პროდუქტის მიღების შედეგად.

უსიამოვნო შეგრძობათ გამოჩენის ალაბათობა დიეტა დიდი წონის, მძიმედროდ შემოტარილი მხარვის გამოანთ შემთხვევაში, თუ სერიოზულად დაიწყეთ სიმპტომის ანთა, მუცლისში დაწვა შეიძლება ისა განიარაღოს, რომ მხარვა ბარდაუპალია.

კურმარილის თანამგზავრი



მხარვა არასწორი კვების შედეგია

ნარკვით, ინტენსიური ტიპიური მკერდში, თავბრუხვევა, ძნელი ყლაპვა, ორგანიზმის გაუწყლიანება და წონის უშიზაჟო დაკლება. ექიმნი დანიშნავენ ბამოკვლევას: რენტგენოგრაფიას და საყლაპავი მილის, კუჭისა და წვირილი ნაწლავის ენდოსკოპიურ ბამოკვლევას, შემდეგ კი შეარჩევს მკურნალობის ძირითადი დაავადებისთვის, მგაბლითად, გასტრიტისთვის.

პარალელურად შეიძლება მოვახყოთ მხარვის სიმპტომების თერაპია. კუჭი და საყლაპავი მილი რომ დავიცვათ, საჭიროა, მოვახდინოთ სიმპტომის ნიჭრალიზება. ამისთვის იყენებენ ანტიციტებს – პრეპარატებს, რომლებიც „აპრობან“ საყლაპავი მილში მოხვედრილ მჟავას და ავიტირებენ სიმპტომს თავად კუჭში. ამას ბარდა, ისინი ერთმანეთს უკავშირებენ ნაღვლის მჟავას, შეუქლიათ იმონიონ გააპოტიკივებელი მომხდობა და თავიდან აგვაცილონ კუჭნაწლავთ ბრაქტის ლორწოვანი გარსის შესალო დაზიანება.

თუ შემთხვევაში მხარვა და თან დაგალი არ გაქვთ, კუჭი უნდა დავიკავოთ საჭილით. ყველაზე უკეთ გამოგადგობათ რძე, ნაღვი, ხაჭო, გამოდგება თითქმის კუჭი, ფაფაგი, კვირცხი, კატლები და გვირი სხვა პროდუქტი. მხოლოდ ისინი არ უნდა იყოთ მჟავა, ცხარა, მწინი ან შემწვარი.

გვირჩევათ

- მხარვა ხშირად და პატარა ულუფავით.
- მხარვითან ერთად შეიძლება პატარა ყლუხავით სვით მხალი – ის საყლაპავი მილის კედლებიდან რაცხავს სიმპტომს. შეიძლება მიღობით მიწარალური მხალიც, თუმცა უბაჟოდ, ვინაიდან ნახშირმჟავა გაზი ზრდის კუჭის წვილის სიმპტომს.
- მხარვა ძალიან ნუ მოიჭარბოთ. თუ მას ცოტა შეიგუებთ, მუცელში დაწვა ნორმალური ხდება. უფრო უკეთესია, თუ მხარვა რეზინით შევიკვლით.
- ერიდობთ ცხარე, ცხინიან და ტკბილ კერძებს.
- გვიანი ვახშის შემდეგ რაკომედოული ბარკვული დროით იწვით საწოლში. მოხანწოწონილი ცოტა ხანს იჯდით, ვითვით, ტელევიზორთან ან ნიჭით სავარკილში, რომ ნახავთ, ბალიში ასწიეთ 10-15 წატირებით. მხარვა უმჯობესია ძილის წინ სავარკილ არ მიიტვით.
- თუ მხარვა თქვენში წაგალი იწვივს, რომელსაც სვით, აცნობით ამის შესახებ თქვენს მკურნალ ექიმს. ის მოწახვს უშიზათო შემწვალს.

საინტერესოა

ნიკოტინი აძლიერებს კუჭის წვენის სეკრეციას, ზრდის მის მჟავიანობას და ასუსტებს საყლაპავ სფინქტერს. მოწევის პროცესი ხელს უწყობს ჰაერის ჩაყლაპვას, რითაც ზრდის წვენის კუჭის შიგნით. ეწვეით? არ გაგიკვირდეთ, თუ მხარვა დაგწვით.

© მოგვარება, გვიკითხვიან

რუბრიკას უძღვება გაზით „სამართლებელი რესპუბლიკის“ იურიდიული კონსულტანტი ირინე ლლონტი.

კითხვა: იქნებ მაცნობოთ, რამდენ დღეშია ვალდებული სოციალური მომსახურების სააგენტოს რაიონული სამსახური, განიხილოს პენსიის დანიშვნის საკითხი?

ლუბა ანთიქა

პასუხი: „სახალწოლო ვენიების შესახებ“ კანონის მე-16 მუხლის შესაბამისად, პენსიის დანიშვნის საკითხი საბანტოს რაიონულ სამსახურში უნდა განიხილოს განცხადებისა და ყველა საჭირო დოკუმენტის წარდგინდას არა უგვიანეს 10 დღის ვადაში. აქვე გაცნობავთ, რომ შეჯღუდილი შესაქმნელისა და საპენსიო ასაპის ბამო, პენსია იწვიება განცხადებისა და ყველა საჭირო საბუთის წარდგინის დღიდან.

კითხვა: ვარ 13 წლის, 1 თვის წინ გარდამეცვალა დედა, რომელსაც შრომის სტაჟი არ ჰქონდა (იყო დიასახლისი). მეზობელმა მითხრა, პენსია გეუთენისო, მაგრამ მამაჩემს ჯერ საბუთები არ წარუდგენია, მგონი უსტაჟოდ არ იწვიება. ბებიაჩემი მირჩია, თქვენთვის მომეშარტა. გთხოვთ, მაცნობოთ, მეკუთენის თუ არა პენსია დედას გარდაცვალების გამო?

შორენა სახვაქა

პასუხი: დიდს ბარდაცვალების ბამო პენსია ყველა შემთხვევაში გაკუთვნობთ. ბირჩვით, მამამ ან თქვენდა რომელიმე ახლოგულა ადნიშულ საკითხზე დაუხმონებელი მიმართოს სოციალური მომსახურების საბანტოს რაიონულ სამსახურს საცნობრავალი ადგილის მიხედვით. სასწრაფოდ მიმართავს იმტო ბირჩვით, რომ თუ თქვენი დიდს ბარდაცვალებიდან 3 თვის ვადაში მოხდება ადნიშული ორგანოსთვის მიმართვა, პენსია მარტანალის ბარდაცვალების დღიდან დაგანიშნებათ, წინააღმდეგ შემთხვევაში კი – განცხადებისა და ყველა საჭირო დოკუმენტის წარდგინის დღიდან.

მოგვართით, შეგვიკითხეთ: 299-62-77.

გულამ გუნავა ოჯახით მწუნარებით იუნყება, ცნობილი მეცნიერის, საზოგადო მოღვაწის, ბრწყინვალე პიროვნების, უახლოესი ადამიანის

თენგიზ ნესტორის ქე მინისი

გარდაცვალებას და თანგრძობას უტყაფებს მეფულეს, ქალბატონ ელისო კეცხოველს და ოჯახის მთელ შემადგენლობას.

თბილისის ყოფილი ვაჟთა მე-7 საშუალო სკოლის 1948 წლის გამოშვების თანაკლასელი მეგობრები ბერდო გოიშვილი, თამაზ დანელია, ბიძინა დიდებულძე, თენგიზ კეშელავა, რაფიელ ჩიქოვანი ღრმა მწუნარებით იუნყებიან, რომ გარდაიცვალა მალალი ღირსების მოქალაქე და ბრწყინვალე თბილისელი

ოთარ პებრას ქე ჭკუასელი

და თანაუგრძობენ განსვენებულის ოჯახს, ნათესავებსა და ახლოგულებს.

რეკლამა გ. ახვლედიანის ქ. №19. „საქართველოს რესპუბლიკაში“ 299-62-77; 599 32-85-76.

შეუცნობელი

ინფორმაციის მდებარეობა მართალია...

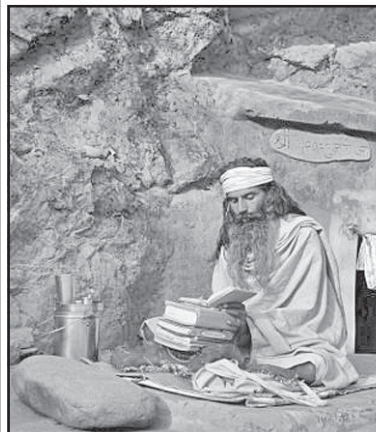
წაუღებრივი თვისებების გარდა...



ამბა მატას ნიშანდებული

წელს პრაქტიკულად ჯანდამ სახელო...

მია, არც წყალი დაუღებია. იგი მხოლოდ...



შინგითვე გ... არც წყალი დაუღებია...

დევიორი კვირა გაატარა, სადაც მას...

რად არსებობს, მგზობა ისინი ირ...

ჩვენი პრესდაიჯესტი

კუქონი გზუსეუბიან



მიხეილ სააკაშვილს ლიტვაში მანიპულაციური ფსიქოლოგიური...

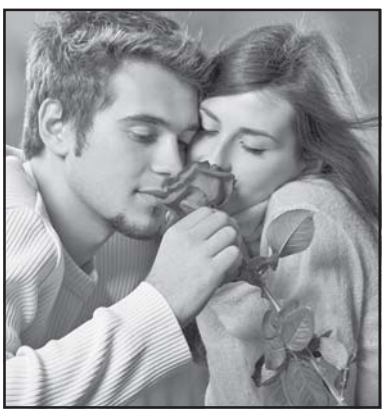
გამაგიადობა თუ არა ზეგნული მანიპულაციური ფსიქოლოგიის...

„პიკინა ივანიშვილი“ „ქართული ოცნება“ წინადადება...

„შიქლია შინი ხალხი ასე გეუღბა“... ხელისუფლებამ სოციალური...

იპოვეთ ერთმანეთი!

დაოჯახების მსურველთა საყურადღებოდ!



შეაჩერეთ და გაიტანეთ თქვენთვის სასურველი ადამიანი...

რეკლამა 299-62-77; 599 32-85-76.

ანაკლოჯი

ჩემი ძალი საოცრად ძვირია, - ტრანზიტივტი...

რამდენიც არ უნდა ილაპარაკო საკუთარ თავზე...

ძალი ხერხად იქცევა მხოლოდ მაშინ, როდესაც მის გვერდით კუნძია.



კადრი



საქართველოს რესპუბლიკის საგარეო უწყარო, საქართველოს რესპუბლიკის გამომცემელი, ISSN 2233-3851