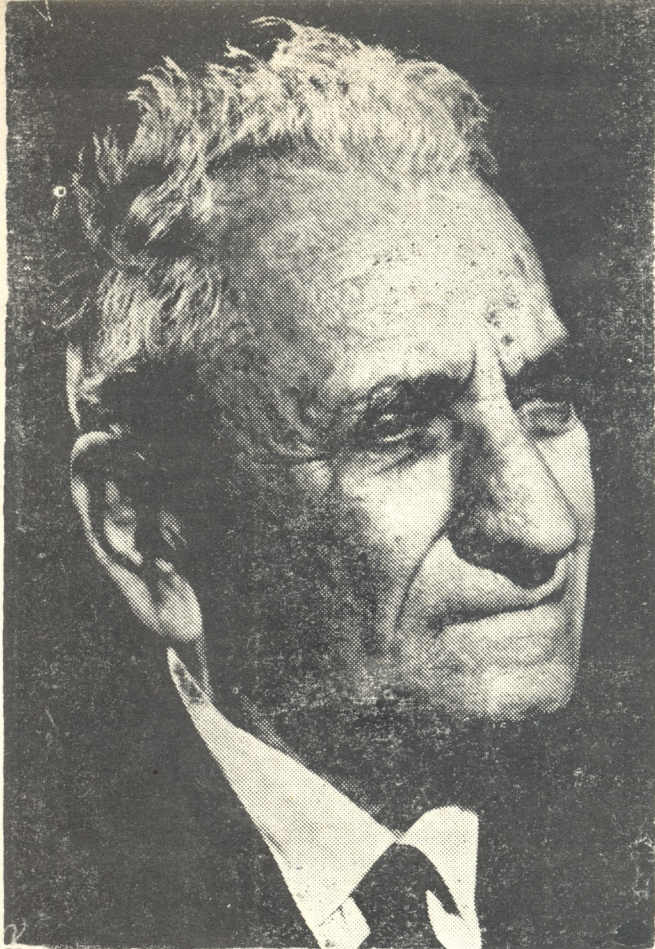


F567  
1994



თეატრი 1994  
და  
4. უხედიანობა



# თეატრი და ცხოვრება



საქართველოს თეატრის ფოლკლორული კავშირი

რედაქტორი

გურამ ბათიაშვილი

სარედაქციო კოლეგია:

ეთერ გუგუშვილი,  
ნოდარ გურაბანიძე,  
ვასილ კიკნაძე,  
მარია კობახიძე,  
ნათელა ურუშაძე,  
როგერბ სტურუა,  
ეკაშია ქარაიშვილი,  
ნინო შვანგირაძე,  
თემურ ჩხეიძე,  
თამაზ ზილაძე.

4

1994

ივლისი - აგვისტო



**შ ი ნ ა ა რ ს ი:**

მანანა კაკაბაძე — რევოლუციის ლიდერის სახე	
„ყვარყვარე თუთაბერისა“ და „ლისაბონის	
ტუსაღების“ მიხედვით . . . . .	5
ნოდარ გურაბანიძე — თქვენ კი არ უნდა მომხო-	
ვოთ მე საქმე, მე უნდა მოგკითხოთ (მცირე	
მოგონება) . . . . .	38

**ჩვენი ანკება**

გიგა ლორთქიფანიძე . . . . .	43
ვასილ კიკნაძე . . . . .	45
აკაკი გეწაძე . . . . .	47
მედია კუჭუხიძე . . . . .	49
რობერტ სტურუა . . . . .	58
გოგი ქავთარაძე . . . . .	59
ნოდარ გურაბანიძე . . . . .	61
ვაჟა ბრეგაძე . . . . .	62



ნო მ ე რ ი

ე ძ ლ ვ ნ ე ბ ე

ვ მ ლ ი კ ე რ ვ ე

კ ე კ ე ბ ე ძ ი ს

100

ნო ისთავს





**პოლიკარპე კაკაბავა**

ქანდაკება სიკო გირველიძისა



მანანა კაკაბაძე

**რევოლუციის ლიდერის სახე „მვარამვარე თუთაგარისა“  
და „ლისაზონის ტუსაღების“ მიხედვით**

F6232

რევოლუციის არსი, მისი შინაგანი ბუნება ისე არავის დაუნახავს, როგორც პოლიკარპე კაკაბაძეს.

მსოფლიო ისტორია იცნობს ორ უდიდეს რევოლუციას, საფრანგეთისა და რუსეთის რევოლუციას, რომელიც თავისი მასშტაბებითა და გრანდიოზულობით ყველა სხვა რევოლუციებს აღემატებიან და მათი შედეგიც ასევე შესაბამისად დიდია.

ამ ორ რევოლუციას, როგორც უდიდეს შემქმნელ მომენტთა კაცობრიობის ისტორიაში, ხელოვნებაში თავისებური ასახვა უნდა მოეტანა და ზეგავლენა მოეხდინა მისი ესთეტიკის განვითარებაზე. ასე მოხდა კიდევ.

საფრანგეთის დიდი რევოლუციის ეპოქა დაკავშირებულია რომანტიზმის წარმოშობასთან, რომელიც, როგორც ესთეტიკური ფენომენი, თუმცა გარკვეულწილად არსებობდა მანამდე, მისი წარმოშობისათვის ხელოვნებასა და ლიტერატურაში საფუძვლები მომზადებული იყო, მაგრამ როგორც მიმართულება, სწორედ ამ პერიოდში ყალიბდება და დაკავშირებულია იმ დიდ კატაკლიზმებთან და სულიერ ბრძოლებთან, რომელიც ბუნებრივად მოჰყვა საფრანგეთის რევოლუციას.

საქართველოს  
საქართველო  
განმანათლებლო



რომანტიზმი, როგორც ხელოვნების მიერ თავისებური აღქმა არსებულისა, ზებუნებრივისა, ცხოვრების კანონებისა და მისტიკური ვანცდისა, როგორც მიმართულება ფილოსოფიური და ლიტერატურული, განპირობებულია გარკვეულწილად რევოლუციის ყოვლისშემძვრელი მოვლენებით, რომელთაც მას თავისებური ელფერი დაასვეს.

რომანტიზმი რევოლუციის სულის ამსახველი შეიქმნა.

რევოლუციური სული ტრიალებს რომანტიზმის გმირთა გალერეაში. ეპოქის ტრაგიზმი, მისი მაჯისცემა გამოვლინდა გენიოსთა უყვდავ ქმნილებებში „მანფრედი“, „კაენი“, „ჩაილდ ჰაროლდი“ ყველა დროის ტკივილებსა და უნებათაღელვას გამოხატავენ და მარადიულნი არიან თავისი პრობლემებით, მაგრამ ისინი თავისი ეპოქის გამომხატველნი არიან პირველ რიგში. ამავე დროს, რომანტიზმის ეპოქამ უშუალოდ ასახა საფრანგეთის რევოლუცია მთელი თავისი ტკივილებითა და მისწრაფებებით, ურთიერთსაწინააღმდეგო თვალსაზრისთა დაპირისპირებით, რომელთა კარგი მაგალითია ერთი მხრივ შატობრიანი, და მადამ დე სტალი, ხოლო მეორე მხრივ პიუგო და ჰაინე.

რუსეთის რევოლუციათ თავისი მასშტაბურობით, თავისი სისასტიკით, გავრცელების არეთი, კიდევ უფრო გადააჭარბა საფრანგეთის რევოლუციას და წარმოშვა მონობის დიდი იმპერია, რომელსაც თავისებური ასახვა უნდა მოჰყოლოდა ლიტერატურაში. ასეთი ასახვა მოხდა კიდევ.

რევოლუციის სული, რევოლუციის შინაგანი ბუნება, მისი ნამდვილი არსი ისეთი სიღრმით არავის დაუხატავს, როგორც პოლიკარპე კაკაბაძეს.

ეს არის სინამდვილე, რეალობა, უდიდესი რეალობა, რომელიც უნდა მივიდეს თავისი სიმართლით და ხამდვილობით პირდაპირ ღმერთთან, სადაც ვერც ვერაფერს დაფარავ და არც რაიმე შეიძლება შესცვალო, ან გაალამაზო. ეს სინამდვილე სწორედ ისაა, რომელზედაც უფალი ბრძანებს, „არა არს დაფარული, რომელიც არა განქლავდესო“.

„მაღალი რეალიზმი“ როგორც თვითონ უყვარდა თქმა, „მაღალი რეალიზმი“, რომელიც ჰომეროსისა და შექსპირის სამყაროს მსგავსად, აღამიანის ბუნებას, მის შინაგან არსს გახსნის უღრმეს ხვეულებამდე, და სულისა და კაცური ბუნების უძირო სიღრმეებში ჩაგახედებს, ასეთია პოლიკარპე კაკაბაძის შემოქმედების ხასიათი და მიმართულება, თავისი ეპოქის მძიმე ტკივილებითა და ტრაგიზმით განპირობებული.

რომანტიზმი მეცხრამეტე საუკუნეს გაჰყვა და ჩვენ დაგვრჩა მისი სიყვარული, წუხილი მისი წასვლის გამო და ნატურა მშვენიერ იდეალებში სულის დავანებისა. მაგრამ მასალას რომანტიკულ გმირთა შესაქმნელად ვედარ იძლეოდა მეოცე საუკუნე.



მეოცე საუკუნის რეალობა რევოლუციით შექმნილი, მანამდე უხილველი სისასტიკით აღიბეჭდა კაცობრიობის ისტორიაში. დადგა ტახტვის ახალი, უდიდესი ეპოქა. მილიონობით წამებული, დახვრებული, დამცირებული, სულით შეურაცხყოფილი, ასეულ მილიონობით სულიერი და ფიზიკური წახეხის ქვეშ ადამიანთა ბუნების ბოროტის გზაზე გადახარმეა, ყოველივე ეს წააგავდა კაცობრიობის მიერ გამოვლილ იობის ტანჯვას, ბიბლიურ წინასწარმეტყველთა მიერ აღწერილ საოცარ დაცემას კაცის სულისას, რისთვისაც მას ღვთაებრივბ სასჯელი მოევლინებოდა.

მეოცე საუკუნე რუსეთის იმპერიის მეწინავეობით მივიდა იმ სულიერი დაცემის გზაზე, რომელმაც არნახული ხგრევა გამოიწვია საზოგადოების ცხოვრებაში. ათეული საუკუნეებით აწენებული, ერთ დღეში დაიხვრა, განადგურდა არა მარტო ფიზიკურად, არამედ დაიხვრა ადამიანთა სულები, ცნობიერება, მორალური სამყარო... ამ უბედურებას თავისი წინასწარმეტყველი სჭირდებოდა, თავისი იერეთია, რომელიც აღწერდა ქვეყნის დაქცევას, და მის მიხედვს ახსიდა უძალღესი, ღვთაებრივი მორალიდახ გამომდინარე ფასეულობებით და მონახედა ფორქმას, რათა ადამიანებისათვის დაეხახეებოდა თავიანთი სისასტიკე, შეცდომები, სულიერი დაცემა და გზები, ამ სულიერი დაცემის განკუთხეებისა, რომ მოებრუხეებინა ადამიანები სიკეთის თაყვახებისაჲხ, ღვთაებრივი მორალის ზიარებისაჲხ.

საუკუნეებს გადაწვდა იერემიას მოთქმა:

„რადგან იბრევიან ჩემს ერში ბოროტეულნი, რომენიც ჩასაფრებულან ფრინველმჭერებოვით, დაუდგამთ ხაფანგები და ადამიანებს იჭერენ.

ქადაგნი სიცრუეს ქადაგებენ, მტარვალნი ბატონობენ მათი მხარდაჭერით, ჩემს ერს კი მოსწონს ეს, მაგრამ რას იზამთ საბოლოოდ?

ფრთხილად იყავი, იერუსალიმო, არ მიგატოვოს ჩემმა სულმა, არ გადაგაქციოთ უდაბნოდ, უკაცრიელ ქვეყნად.

სიცრუეში გიდგას ბინა, სიცრუე უშლის მათ ჩემს შეცნობას“.

ხოლო პოლიკარბე კაკაბაძე წერდა:

„ყველაზე პატიოსანი ხანე აქვს სიცრუეს.

თავისუფლება და ზნეობა ერთად იწყება.

ბოროტთა იდეალია ზეკაცობა, ხოლო კეთილთა ღვთაებრიობა“.

პოლიკარბე კაკაბაძემ განიცადა სიცრუის დაღადება, რომელიც ღვთაებრივ სიკეთეს აღუდგა წინ და შეებრძოლა მას მთელი ძალით.

გ ა მ ო მ ძ ი ე ბ ე ლ ი. როდის დაიწყეთ მუშაობა არსებული წეს-წყობილების წინააღმდეგ?

ნ ა ც ა რ ქ ე ქ ი ა. მე?!.. ვინ გგონივართ, ბატონო, დამაკვირდით. ხელმწიფის ერთგულ კაცს მაგას შეუბნებით?

გ ა მ ო მ ძ ი ე ბ ე ლ ი. კმარა. მოწყვეცი აღსარება. იცოდე, რამდენ მეტს დანაძაულს აღიარებ, იმდენად შეგიმსუბუქდება სასჯელი. ჩამოღრჩობა დახვრეტად შეგიცვლება. ესეც საქმეა.





მან მოუწია ფორმა თავის სათქმელს, აამეტყველა იგი ღვთაებრივი ძალის ქმნილებით, კომედით, სადაც სიცრულის ფორმით გადმოსცა უდიდესი ტანჯვა, ტკივილები, ჯოჯოხეთი, მიწაზე დატრიალებული და აჩვენა აბოიება, სიცრუე იმ მისწრაფებათა, რომელთაც მოიცვა კაცობრიობის სული დიდი მორალური დაცემის ხასაში; რევოლუციებით მოტანილი ანარქიის ეპოქაში.

მან შექმნა რევოლუციის ლიდერის ტიპი, რომელიც სრულიად განსხვავდება მეცხრამეტე საუკუნეში, რომახტიზმის ეპოქაში შექმნილი რევოლუციის ლიდერთა რომანტიკული სახისაგან.

რევოლუციით წარმოშობილი ტიპები მას რამდენიმე ნაწარმოებში გამოხატა, რომელთა შორის სწორუბოვარია ყვარყვარე, ყველაზე პროულარული ლიტერატურული გმირი საქართველოში, ყველა დროისა და ყველა ხალხის კუთვნილება, ხოლო სახამ „ყვარყვარე თუთაიერი“ დაიწყოებოდა, რევოლუციის ლიდერის ტიპი იან შექმნა ხაწარმოებში „ლისაბონის ტუსალები“.

\*  
\* \*

მარჯანიშვილის თეატრის სცენაზე ამა წლის პირველ ივნისს შედგა პრემიერა პოლიკარპე კაკაბაძის ქმნილებისა „პორტოპოლოს ტუსალები“. ძვერალის იგი 1924 წელს დაწერა და გამოაქვეყნა კიდევ წიგნად „ლისაბონის ტუსალების“ სახელწოდებით. პიესის შენიშვნაში მითითებულია, რომ მოქმედება მიმდინარეობს 1755 წელს ლისაბონში. ლისაბონში ამ წელს დიდი მიწისძვრა მოხდა, ქალაქის ორი მესამედი დაიხვრა. ამ უბედურებამ ბოლო ევროპა შეძრა, ცნობილია გოეთეს გახსაკუთრებული განცდა და შემოფოთება ამ ფაქტით.

„ლისაბონის ტუსალები“ მწერალმა გადაამუშავა 1958 წელს და გამოაქვეყნა ჯერ „მხათობში“, ხოლო შედგე თავის პიესათა კრეიულში: სახელწოდებით „ქარიშხალი“, სადაც ლისაბონის სახელი შეცვალა გამოგონილი სახელწოდებით „პორტოპოლო“, და თუშცა სახელწოდება ქალაქისა შეიცვალა და მით უფრო ზოგადი გახდა, მაგრამ ნაწარმოების თავდაპირველი განწყობილება, მისი სული, მისი გარემო, ესპანურ-პორტუგალიური ხასიათების თავისებურება და სურნელი მას ბოლომდე გაჰყვა, ბოლომდე გაჰყვა ის თავდაპირველი ენერგია და მგზნებარება, რომელიც არაჩვეულებრივი სიცოცხლით ავსებს ყოველ სცენას.

პოლიკარპე კაკაბაძემ ლისაბონის მიწისძვრა გამოიყენა როგორც მასალა ნაწარმოებისათვის თავისი იდეების ხორცშესახსნელად. მის ქმნილებაში სტიქიონის მღელვარება ევასუება იმ დიდ ქარიშხლებს, რომელიც ადამიანთა სულებში ბობოქრობს და გარემოებათა ხელშეწყობით, საზოგადოების დეგრადაციის და მორალური დაცემის შედეგად, დამანგრეველ ძალად, რევოლუციად იქცევა.

ხაწარმოების თემა რევოლუცია და მისი დამანგრეველი ზემოქმედება ადამიანთა სულებზე — ნგრევის ქაოსით წარმოქმნილი



## სიტყუე, სამართლიანობის სახელით მოსული ძალადობა და უსა მართლობა.

პიესის სიუჟეტი ასეთია: მიწისძვრის ფონზე ხდება ქალაქში დიდი ამბოხება. იხრევა ციხე და შეკავშირებული ძალა, პატიძრები თავიანთი ლიდერთა გამოდიას გარეთ და იპყრობენ ქალაქს. ხდება რევოლუცია, რევოლუცია სამართლიანობისა და თანასწორობის სახელით, მაგრამ სიხაბდვილეში დასაძკვიდრებელი უკახიანობის, ძარცვისა და ძველელიების.

„ციხეში ყველაზე კეთილნი იყვნენ“, ამბობს იოანე, და ეს მეოცხეე; თავისუფლებას მოწყურებული ადამიანები გადაიქცევიან ყველაზე სასტიკ, უსამართლო და ბოროტ ძალად. თვითონ დარღოულია, იქცევიან მხაგვრელებად სხვების, ერთმანეთის, მთელი ქვეყნის მიმართ. უსამართლოების, დეფაგოგიის, უკუღმართობის, ათორალობის, სიკვდილის მთესველნი... თანამდება სცეხები, რომლებიც ასე წააგავს მთელ იმ ტახავას, მეოცე საუკუნეში რომ გადაიტახა რევოლუციების, ხგრევის, ამბოხებათა საუკუნეში და საქართველოში მთელი თავისი ტკივილებითა და ეროვნული პრობლემათა დამძიმებულმა.

სცენაზე წაოშოგვიდგება რევოლუცია მთელი თავისი საშინელებებით, სისასტიკით, ურთიერთსაპიროსპირო ვიებებით და მისუოფებებით აღსავსე.

მთერამეტე საუკუნის შუა წლები, რომელიც პოლიკარპე კაკაბაძე ამოიარჩა რევოლუციის სუოათის დასახატად, მისი შინაგანი არსის, მისი ვხებეისა და ტრაგიზმის, მისი მკაცრი საშინელების გადმოსაცემად, უახლოვდება ევოლუციის რევოლუციების ეოქებს, კომოდ საფოახხეთის დიდი რევოლუციის ხახას.

ხარამბობის მთავარი გიბრი თავისი თვისებებით წარმოადგენს ტიპს, რომელიც რევოლუციებში ხარამბებს, იგი რევოლუციის ლიდერია.

ვინ შეიძლება მის პროტოტიპად ვიგულისხმოთ? მარატი, რომესაიერი, დახტონი, ლეხიხი, ტროცკი, სტალინი? კოხკრეტულად აოავის, თუიდა, ყველა მათგახია ზოგადი თვისებებით, და მთავალი სხვა, მომავალში რომ მოგა იხავე სუოლსკვეთებით, ისტორიული სიტუაციებით ამოტივტივებული...

პოლიკარპე კაკაბაძე არასოდეს არ წერდა კონკრეტულ პიროვნებაზე, მისი ტიპები ყოველთვის ზოგადი იყნენ. მისი ისტორიული პიესების ვმირებიც კი, პირველ რიგში, ტიპებია, რომელთაც გაოკვეული იდეური და მხატვრული დატვირთვა აქვთ და მოწონ-

ქ უ ჩ ა რ ა. რ ა ვ ი ც ი. ა მ ქ ა ლ ა ქ შ ი ა თ ა ს ი პ ა რ ტ ი ა ა ჲ და ე რ თ მ ა -  
ნ ე თ ი ა რ ც ე რ თ ს ა რ უ ყ ვ ა რ ს ო.



ღებულნი არიან მწერლის იდეების მხატვრული ფორმით გადმოსაცემად.

„ლისაბონის ტუსაღები“ იყო პირველი, სადაც რევოლუციის რომანტიკა და მისი რომანტიკული, ტრაგიკული გმირი, რომელთა მოდელი წარმოიშვა საფრანგეთის რევოლუციის შემდეგ, პირველად ლიარლუა, და ამ გმირის, რევოლუციის გმირის ხასიათმა მიიღო სანინა აღმდევო ფილოსოფიურ-ესთეტიკური გადაწყვეტა.

მანამდე, რევოლუციის განწყობილებებით, 1918 წ. დისაწყისში პოლიკარბე კაკაბაძემ შექმნა „გზაჯვარედინზე“, სადაც მოქმედება წარმოებს 1917 წლის რევოლუციის დღეებში, მთავარი გმირია რევოლუციის იდეებისათვის მებრძოლი და მისთვის დაჭრილი ბორისი. ხოლო 1918—1919 წლებში იწერება „სისხლი სინათლემდე“ (გვიანდელ გამოცემებში „გათენების წინ“), აქ მოქმედება მიმდინარეობს მეორე მსოფლიო ომის ფონზე, ხოლო მძიმედ დაჭრილი ჯარისკაცი, ანდრია, თანამედროვეობის იდეებითაა შთაგონებული და რევოლუციურ განწყობილებებს ატარებს („ქალაქში ვმუშაობდი, ვკითხულობდი, ძლიერ ბევრს კვდიქრობდი მე ამ ქვეყნის და ჩვენი სიცოცხლის შესახებ“).

ამ ქმნილებათა კეთილშობილი გმირები დახატულია თანაგრძნობითა და სიმპათიით, და ტიპოლოგიურად უახლოვდებიან მეთვრამეტე-მეცხრამეტე საუკუნიდან მომდინარე რევოლუციის გმირთა სახეებს.

1921 წელს საქართველოში შემოვიდნენ ბოლშევიკები, რომელსაც მოყვა დამოუკიდებლობის დაკარგვა, სამინელი რეპრესიები, უსამართლობანი. სიცრუისა და ბოროტების იმპერია სამინელი ცინიზმით იმკვიდრებდა საკუთარ სახეს. 1921 წელს მოყვა 1924 წელი, რომელსაც ძლივს გადაურჩა მამაჩემი. მისი უსაყვარლესი მეგობრები, ნათესავები და მახლობლები დახვრიტეს, ციხეებში ჩაყარეს, სისხლის კალო დაუდგა საქართველოს, დედის რძეში ახარშებოდა ერის დაწეწილი სხეული. საქართველოს ჩამოაჭრეს ტერიტორიები, შექმნეს ავტონომიები, რომლებიც ბოროტად იყო გამიზნული მომავალში მათ მისატაცებლად. პოლიკარბე კაკაბაძე სულ წინასწარმეტყველებდა იმ უბედურებას, რაც დღეს აფხაზეთში დატრიალდა. იგი თვლიდა, რომ იდეოლოგიურად მომზადებული იყო ეს საკითხი, და რომ ამაში არამცირედი დანაშაული თვით გამყიდველ ქართველებს ეკუთვნოდათ.

ყველა ამ სიტუაციამ და იმ დიდმა განცდებმა, რომლებიც მისი სამშობლოს ტრაგედიით იყო გამოწვეული, დაანახვეს პოლიკარბე კაკაბაძეს რევოლუციის და მისი შემოქმედთა მთელი ბუნება, ხასიათი. ყოველგვარი რომანტიკული ბურჟუასი თანდათან გაიფანტა და წარმოჩინდა ტიპების მთელი გალერეა, რომელთაც წარმოშობს რევოლუცია და დემოკრატიაზე დამყარებული დესპოტური სახელმწიფო სისტემა.



„ლისაბონის ტუსალებში“ დიდი, საეტაპო ხასიათის ნაწარმოებია, რომელიც პოლიკარპე კაკაბაძის შემოქმედებაში გვევლინება იმ მაღალი რეალიზმის საწყისად, რომელსაც შემდგომში „ყვარყვარე თუთაბერი“ და „კახაბერის ხმალი“ უნდა შეექმნა.

სანამ „ყვარყვარე თუთაბერი“ დაიწერებოდა, რევოლუციის ლიდერის ტიპი მაღალი რეალიზმით დახატული, საპირისპირო მანამდე ლიტერატურაში მიღებულ ტიპისაგან, შეიქმნა „ლისაბონის ტუსალების“ მთავარი გმირის, პედროს სახით. მან გამოხატა ახალი ეპოქა მთელი თავისი სისასტიკით. „კეთილნი მომემხრობიან სამართლიანობის დამყარების იმედით, ბოროტნი ერთიმეორის სიძულვილით, ავაზაკნი და ქურდები ანგარებით, ნაძირალები სეირის საყურებლად: მი ყველას ვნებებს აუშვებ ქარიშხალივით ძველი ცხოვრების დასანგრევად“. როგორ სწორად ასახავს პედროს ეს სიტყვები იმ საშინელ ქაოსს, რაც რევოლუციებს მოსდევს საზოგადოების ცხოვრებაში, ცინიზმს, ცბიერებასა და დემაგოგიას, ამბობს ვნებათაღელვას. თავისუფლების სახელით მოსული ყველაზე დიდი დესპოტია და ყველაზე მეტად ზღუდავს თავისუფლების ნატამალს, სიმართლის სახელით ყველაზე მეტ უსამართლობას ჩადის, თანასწორობის სახელით ყველაზე უსინდისოთა აღზევებას, პატიოსნების სახელით ავაზაკთა და მკვლელთა პარპაშს ამკვიდრებს, სიყვარულს სიძულვილით ცვლის, რწმენას — ურწმუნობით. ხალხის სიყვარულის სახელით ყველაზე დიდ, შემადიწუნებელ ბოროტებას ჩადის, სასიკვდილოდ სწირავს საკუთარ შვილს...

**ნ ა ც ა რ ქ ე ქ ი ა .** ქვეყანამ იცის, ბატონო, ჩემი ვაჟაცობა, რამდენჯერ სახრჩობელას გადავურჩი. რევოლუციამ სწორედ ყელზე მომხსნა თოკი, მარა უარესში კი ჩამაბა. ჯერ ფრონტზე იმდენ ჯარს პატრონობა გავუწიე, რევოლუცია და ჩემი თავი გავიცანი, მერე იქედან აქამდე ვატარე გზაზე-უგზურზე და ხალხი უკლებლივ მოვიყვანე. ეს ყველაფერი ერთმა კაცმა ვქენი... მაგრამ, რისთვის გადავიტანე ამდენი შრომა და გაჭირვება? სულ იმისათვის, რომ თქვენ, როგორც ბედნიერ მთავრობას, სამსახური გაგიწიოთ, თუ კი დამიმადლებთ. (კაკუტას და ქუჩარას.) თქვენ ენა გააქვავეთ.

**რ წ მ უ ნ ე ბ უ ლ ი .** (თავისიანებს). მორჩილებით ხავსე სიტყვა წარმოთქვა. (ნაცარქექიას). თქვენისთანა გმირს საკადრისად ისტორია დააფასებს. თუმცა არც ჩვენ ვაკლებთ პატივისცემას, თუ ერთგულებას გამოიჩენთ.

**ნ ა ც ა რ ქ ე ქ ი ა .** პატივისცემაც არის და პატივისცემაც. მე უნდა მოგახსენოთ, რომ პატარა მოწყალეებისათვის კაცს თავს ვერ დავუკრავ.

**რ წ მ უ ნ ე ბ უ ლ ი .** თქვენ დანიშნული ხართ მთელი ჩვენი შეიარაღებული ძალების უფროსად.



ისტორიაში იცის ასეთი მკაცრი მაგალითები, როცა დესპოტი ხელშეწყობები მათთვის, იმეტადნენ საკუთარ შეილებს დასაღუ-  
პად თავისი მდგომარეობის და ძალაუფლების ინტერესებისათვის,  
თუიდაც ივანე ძრისხახესა და პეტრე პიოველის ინტეროიდან. სტა-  
ლინის შესახებ არის აზრი, რომელსაც მაიაქიძე იხიარედა, რომ  
ძახ, გულსასტიკისა და ძალაუფლების მოყვარემ, ეგოისტურად გან-  
წყობილმა, არ დაზოგა საკუთარი შვილი, შეეძლო მისი გადაჩენა  
და არ გადადგა ეს ნაიჯი... სასიკვდილო ტყვეობიდან არ იხსნა იგი,  
გასწირა როგორც პილატემ ყველაზე დიდი სიწმინდე... ეს ხასია-  
თის ძტრინი, რომელიც რევოლუციის ლიდერმა გამოაძქლავნა, პო-  
ლიკარაე კაკაბაძემ უფრო აღრე დაიხანა როგორც ტიპური და  
წაომოსანა მხატვრულად დიდი დამაჯერებლობით და მღელვარე  
სცენით. პიესაში ეს პასაჟი ერთ-ერთი უძლიერესია, ღრმა ფსიქო-  
ლოგიზმითაა გააზრებული, კულმინაციადე აპყავს ხასიათის გან-  
ვითარება, და საბოლოოდ გვირგვინდება პედროში პილატეს ხასია-  
თის წარმოჩინებით. შეშლილების სცენაში პედროსა და პილატეს  
შეხვედრით ხდება ხასიათის ღრმა, ფილოსოფიური განსნა.

პოლიკარაე კაკაბაძის ეს ნაწარმოები იმითაცაა საგულისხმო,  
რომ აქ დახატულია პილატეს სახე, რომელმაც ძეოცე საუკუნის  
მწერლობაში თავისებური ასახვა ჰპოვა. გავისხვიოთ თუიდაც იულ-  
გაკოვისა და აიტძატოვის მიერ გადაწყვეტილი პილატე. ბიბლიიდან  
მოძღინაზე, იგი არის ერთი უდიდებულესი, ძარადცოცხალი მხატვ-  
რული სახე. პოლიკარაე კაკაბაძესთან იგი გააზრებულია როგორც  
ოოეული პედროს ხასიათისა. აძრივად, პოლიკარაე კაკაბაძემ რე-  
ვოლუციებით მოტანილი მეოცე საუკუნის მკაცრი სისაძმდილე პი-  
ლატესეული ხასიათის დახაშაულთახ კავშირში გაიაზრა.

შეტად ძლიერია ეს სცენა პოლიკარაე კაკაბაძესთან. ვფიქრობ,  
მსოფლიო ლიტერატურაში პილატეს სახის ხაირგვარ ინტერპრეტა-  
ციათა შორის, ძას თავისი საპატიო ადგილი ეკუთვნის.

„შეშლილი: მე უმწიკლო პილატე ვარ.

პედრო: პილატე? ხა, ხა, ხა! შენს სულში პილატე მოვითავსებია და სეტკაად  
მოგაქვს თავი? არ კანკალებ იმ ფიქრით, რომ მაცხოვარი ბრბოს  
მიეც საწამებლად?

შეშლილი: არა.

პედრო: შენ იცი, რომ ის ციური შამის ერთარსებაა?

შეშლილი: მივხვდი რომ ღმერთია... გამოუტყდი ბრბოს, რომ მე არ ვხედავ ამ  
ძეში დანაშულს. მათ დაიწყეს ძვინვარება. მაშინ განუცხადე, რომ  
თვითონ იღვან თავს ეს საშინელი ცოდეა და ხელები დავიბანე.  
ჩემი ხელი სუფთა არის მისი სისხლისგან.

პედრო: ასეთი საზიზღარი შეშლილი არ მინახავს. გარეგნულ სიძარტლეს ეფა-  
რება. ეს უარესი სიბილწეა. შენა ხარ ყველა აღამიანზე საზიზღა-  
რი მაგ დაბანაილი ხელებით და ბინძური ხულით.

შეშლილი: ნუ მრისხავ, ღვთაებრივო ტიბერიუს, შენი სიბრძნის შესაფერად  
მოგაქვს.



პედრო: მე რა მაქვს შენთან საერთო. მე შენი შტერი ვარ, შენ ხარ ძველი ადამიანის ყველაზე საწინდარი სახე. მე ბრბო ავუშვი შენს დასასჯელად და არც ზღვს ვიბან. დე, ჩემს ზელზე იყოს პილატეს სისხლი. ამ სისხლს შევიტან ქრისტესთან როგორც ყვევინ.

შეშლილი: არა, ბრბო ქრისტეს კლავს: შენ მაგიერაც დავიბანე ეს ხელი.

პედრო: გულზე გაქვს მისი სისხლი.

შეშლილი: არა. ის გულით მიყვარს და მასზე ვლოცულობ სუფთა ხელით. ცოცხალი ბრბოს გადავეცი.

პედრო: ...რა საშინელებას მომაგონებს ამ შეშლილის პასუხი, მეც გადავეცი ბრბოს ჩასაქოლად ჩემი საყვარელი უმანკო ბავშვი. ვავიგე ის ვინც იყო მაგრამ ბრბოს აღკვინებას ვერა ძლიერ და ხელი დავიბანე...“

აქ მთელი მხატვრული სიმართლითაა წარმოსახული, თუ როგორ ვეღარ იმორჩილებს, რაგინდა ძლიერი პიროვნება, აბოზოქრებულ უსამართლობას. სიყაობისა და ძალადობაზე აღმოცენებულ სიტუაციებს ოა თვითონ ხდება მათი მორჩილი. თვითონ ხდება მონა თაისივე მონების გულისთქმისა ოა ეფულობა სიმამარეთა და ოანამაულობა ისეთ მორევში, სადაც ერთადერთ სიწმინდის, შვილსაც კი ვერ დაიცავს სიძულვილის და სიკვდილის წაღკვირსავან. ვინაიდან ყველაზე დიდი სიწმინდე, ღმერთი და მისი მცნებანი, უკვე გასწირა.

პოლიკარბე კაკაბაძემ რევოლუციის სული პილატეს ხასიათით გახსნა და პილატეს მარადიულ თემას და სახეს მისცა ახალი უღრანობა. თანამედროვე ეპოქისათვის დამახასიათებელ ტკივილებთან მიმართებაში.

შეოცე საოყუნის ტკივილები თავისი გამოხატვისათვის მხატვრობა საყრდენს ამ მარადიულ, გენიალურ სახეშიაც პპოვებს ბუნებრივად.

პედროს ხასიათის სრულყოფაზე პოლიკარბე კაკაბაძე მისი საბოლოო ვარიანტის გამოქვეყნების შემდეგაც ფიქრობდა და ვაკეთა ჩანაწერები 1963 წელს, სადაც კიდევ უფრო გაღრმავებულია და გახსნილი ამ ტიპის ბუნება. ვფიქრობთ, მკითხველისათვის საინტერესო იქნება მათი გაცნობა:

რ ი ტ ე. ვანა, მე არ შევეცადე გამომეყენებინა ჩემი ცოდნა... მაგრამ არ მოხერხდა, ხალხი არ გამომადგა. ეშ, წინათ სიტყვა, ხალხი, ჩემთვის წმინდათა-წმინდა იყო, ახლა კი ვფიქრობ, როგორც პოეტების დახატული ქალი არ იპოვება ბუნებაში ისე არ არსებობს ხალხი იმ სახით, როგორც ჩვენი პოლიტიკური მოღვაწეები გვასწავლიდნენ... დიახ, ასეა, შეგობარო. მე ხალხისთვის რა არ ჩავიდინე, იმდენი ვუქადაგე, რომ ტვინი ამიღულდა, მაგრამ ეს ათასთავიანი დევი მაინც გაბოლშევიკდა და ბოლოს, ფარული ბილიკები რომ არ მეპოვა მაწრიდან ტყავს ვერ მოვიტანდი, დიახ, თქვენი გულისთვის მე ამდენი დეცხლი გამოვიარე. თქვენ კი რა მომეცით, ეს მანდატი, რომელსაც თვითონვე ქაღალდის ნაფლეთს უწოდებთ.



„პედროს ლოზუნგია გამარცხე, მოკალი, დაიმონე, თითქოს ამით მოაქვს ხალხისათვის თანასწორობა, სამართლიანობა, და რელიგიის უარყოფით, თითქოს სიმართლე იმარჯვებს. მის გარშემო სასტიკნი და ჯალათნი იყრიან თავს. მაგრამ პედრო ყველაზე სისხლის მწყურვალე და სასტიკია. პედროს აზრით, რამდენად მეტ მსხვერპლს გაიღებს ხალხი, იმდენად ის დიდი იქნება, ამიტომ უსაზღვროდ ცრუ და სასტიკია. ამაოდ ეძებენ მის სულში რაიმეს დადებითს, ადამიანურს, რომ გაამართლონ ის, როგორც ტრაგიკული პიროვნება — ყველაფერი სიცრუე და ეგოიზმია. არც მშობლების, არც სამშობლოს, არც ღმერთის, არც მამაცობის სიყვარული არა აქვს, მარტო სახელის სიყვარული...“

სახელი არის ერთის სიცოცხლე და მრავლის სიკვდილი, ერთის ძლიერება და მრავლის უძლურება. სახელი უყვარს ხალხს და მას ქმნის თავისი სიკვდილის ხარჯზე. ასევე თავისი შრომით ხალხი ქმნის ერთის სიმდიდრეს. პედროსათვის ხალხი მასალაა დიდებს მოსაპოვებლად...

შეშლილებთა სკენაში გამოვლინდება პედრო მეოცე საუკუნის დემავოგების წინამორბედათ.

პედროს სიცხე აქვს, როდესაც შეშლილებს ელაპარაკება და გულწრფელი ხდება ზოგ მომინტში. სინდისის ქენჯან იღვიძებს. ადამიანობა იღვიძებს სიცხით შეპყრობილში, თითქო დრო უხელოთა კეთილშაქნებამ და სიცხის დროს შეიპარა მის სინდისში. ამას გარდა, კეთილი და რელიგიური იჭრება მასში, როცა სიკვდილის წინაშე დგას და აძლევს მას სიმამაცეს.

იუდა ევლინება პედროს და უხსნის, რომ ის ყველგანაა, მთელ ბუნებაშია და სადაც კი ოქოთება ქმნის, ის ღალატობს. უში-სოდ ვერავინ მოიხეივს წმინდანობას, სიყვარულს. ის ქმნის წამების ჯვარს, სიკვდილს, და ის, ისაა ფუძე წმინდანობის და აღდგომის.

— შენ ხარ ჩემი ორეული, მე იუდას სული ვარ. ვეძიე ჩემი ნეშტი საფლავში და ვერ ვნახე, შენ წავიღია. მე იუდას სხეული ვარ და ვეძიე ჩემი სული. რადგან აღდგომის დღია. აღვდექ საფლავიდან და ვერ ვნახე ჩემი სული, შენს სხეულს წაუღია. შენ დადინხარ ქრისტეს მოციქულად და საქმით მას ღალატობ. ყიდი. შენ ხარ სიცრუე და ღალატი. შენ თესავ ქრისტეს სიტყვებს და ჩემს საქმეს. შენ კოცნი. და შენს კოცნაში ღალატია. წმინდა სიტყვებში ცდუნებაა. ჩამოიხრჩე თავი და ჩემს სხეულს დაუბრუნდება თავისი სული. მე უსულო და უვნებო ხორცი ვარ. ჩამოიხრჩე თავი და ჩემს სულს დაუბრუნდება ხორცი. მე უხორციო სული ვარ“.

მოხმობილი იუდას მონოლოგი რევოლუციის ლიდერის ხასი-ათს აღრმავეს და ახალ, მეტად საგულისხმო ნიუანსებს მატებს.

ხელნაწერებში დამარხული ეს უაღრესად პოეტური სტრიქონები დიდი ძალით წარმოაჩენს იმ კავშირებს, რომელსაც მწერალი ხედავს მისი თანამედროვე ეპოქის, რევოლუციის მიერ გამოწვეუ-



ლი მორალური ქაოსის და დაცემულობის ხანისა კაცობრიობისათვის ყველაზე ტრაგიკულ აქტთან, უფლის გაცემისა და წამების მისტიკურ აქტთან.

თითქოს ფარდა ეხდება დიდ საიდუმლოს, რომელიც ადამიანის ბუნებაშია დაფარული, და რომელიც მოყვება მას თავიდანვე, პირველი ცრადვის დღიდან, და გვირგვინდება და აპოლოგიას აღწევს უფლის გაცემით. ამ ჩანაწერებში ახსნილია, ამავე დროს, ის ღვთაებრივი კანონზომიერება, რომელმაც უმაღლეს სიკეთესთან ერთად, კაცში ღვთაებრივი ბუნების არსებობასთან ერთად, დაუშვა მისი უკიდურესი საწინააღმდეგო მხარე, იუდას ბუნება. და ახსნილია, რომ ამ ღვთაებრივ სიბრძნეს აქვს თავისი დიდი დანიშნულება, — იუდას არსებობა განაპირობებს ტანჯვის გზას, რომელმაც უნდა კაცობრივი ბუნება ღმერთამდე აიყვანოს. ქრისტე აიყვანოს ჯვარზე, რომ სრულყოფა მოხდეს წამების გზით ღმერთის სრული ამადლებისა.

„ლისაბონის ტუსალების“ გმირი, პედრო, მიისწრაფვის გახდეს „სიმართლის მოციქული“, როგორც თვითონ უწოდებს თავს, მაგრამ ხდება პილატესა და იუდას თანაზიარი თავისი მოქმედებით, დაძლეული საკუთარი თავის ცრუ გაფიქტივებით და ბოროტებიან და უსამართლობის გზით გაღმერთების მოსურნე.

პედროს ხასიათის ეს შტრიხები არაჩვეულებრივი დამაჯერებლობით ხატავს რევოლუციების ეპოქით მოტანილი ვიღვრის ტიპის ბუნებას, რომელთა შორის, თავისი მოქმედებით, ამოიციობა მარტივი, რობესპიერი, დანტონი, ლენინი, ტროცკი, სტალინი. და კიდევ ამ რიგს რევოლუციური სიტუაციებით წარმოქმნილ მსგავს პერსონაჟთა, გააგრძელებს მომავალი ისტორიის მსვლელობა.



ისტორიის მსვლელობამ მეოცე საუკუნეში მოიტანა უდიდესი ძვრები, რომელთა ასახვა მოხდა საქართველოში საუკუნის უდიდესი ქმნილებათ „ყვარყვარე თუთაბერი“, რომელმაც გამოხატა

### ყვარყვარე

ეე, რას იზამ, კიდეც არა უშავს, რა უშავს! ენის მასალით ქალთან კაცი პირს უოველთვის მოიბან. ეს ვერ გამიგია, ზოგიერთი კაცი სირცხვილით მიწაში რომ ჩაძვრება, სირცხვილს რომ ჭამ კაცი, თუ ვარგისარ, მაშინ თავი უფრო მაღლა უნდა ასწიო. ასეა... (ქექავს ნაცარს). ახლა ისეთი რამე უნდა მოვიგონო, რომ მისი თეთრი პერანგი ხელში დავაფრიალო... უჰ, რა ქალია! ცეცხლივით არ შემომენთო! რა დროს ნაცრის ქექვაა! (კრავს ფეხს ნაცარს). გათავდა, ყვარყვარე, შენთვის თბილი ნაცრის ქექვა. (წამოდგება). ერთხელ დავბადებულვარ და ერთხელ უნდა მოკვდე!





არა მხოლოდ ეპოქის სპეციფიკა, არა მხოლოდ რევოლუციის ლიდერის სახე. არამედ ზოგადი თვისება ადამიანისა. მისი შინაგანი არსი, მისი ბუნება. ის, რაც ყველა ადამიანში არსებობს მეტად, ნაკლებად, ხანდახან, ან ხშირად.

ყვარყვარი, როგორც ტიპი მარადიულია, ყველა დროში და ყველა ხალხში ცოცხლობს და იქნება მარად, მსგავსად დონ-კიხოტისა, თაოსტისა, ტარტიუფისა და მსოფლიო ლიტერატურის სხვა შედეგებისა.

ხოლო ყვარყვარიზმი, როგორც თვისება ადამიანისა, კიდევ უფრო ძლიერია თა ვრცელი, ვინაიდან ყველა ადამიანში ჰპოვებს საყრდენს. როგორც თანდაყოლილი ცოდვის ანატიკლი. ხოლო მისი მთავარი თვისებაა არარაობა, სიცრუე, აღმდგარი ღვთის კანონთა წინააღმდეგ.

ყვარყვარი, როგორც ტიპი, რევოლუციის ლიდერია და შიიქმნა აიღვც იმ რკვიილთა პასუხად, რომელიც ამ რევოლუციამ მოუტანა კაცობრიობას.

საქართველოში მეტად ძლიერი იყო სოციალისტების მოძრაობა და არაშემთხვევით მისცა მან რუსეთის რევოლუციას ამდენი ლიდერი, ამდენი თავკაცი. ამიტომ მათი თვისებები ყველაზე კარგად და რელიეფურად გამოჩნდა სწორედ საქართველოში.

საქართველოში დაიბადა სტალინი, მამით ოსი, დედით ქართველი, სულით: კოსმოპოლიტი. მან ხელთ იგდო ძალაუფლება უსამართლო ჩეკიანში. რუსეთში, საქართველოში, სანამ მას ჰქონდა საკუთარი სახელმწიფო მმართველობა, ასეთი დესპოტი არასოდეს გამოთბულოა. სტალინი 'რუსეთის როტალიტარული რეჟიმის შემკვიორია, მოი წარმოქმნილი თენოშინი. მაგრამ იმავე საქართველოში დაიწერა ნაწარმოები, რომელმაც ყველაზე მეტად ახადა თარდა სტალინიზმისა და ლინინიზმის არსს, ეპოქას. მან გამოაშკარაა ნამოილი ბუნება იმ მოვლენისა, რომელმაც ასე მთიცივა მთელი მსოფლიო.

რევოლუციის თიშა რევოლუცია როგორც არსი, როგორც ფენომენი, როგორც ამბოხი ადამიანის ბუნებისა ოვთის წინააღმდეგ, როგორც დამსწარვიელო ძალა ჰპროტონისა, როგორც უარყოფა ოთაებრივი სიმართლისა, ყველა მისი ფილოსოფიური განდენილობებით, ამოიკითხება პოლიკარბე კაკაბაძის ქმნილებებში.

რევოლუციით მოტანილი სინამდვილის ტვივილება მისი ისტორიული პიესების სათუდევილია, რომლებიც ეპასუხებიან თანამედროვეობის ტვივილებს და მოხშობილნი არიან ადამიანის სულის განსაწმენდავად, სამშობლოს არძნობისა და ქვეშარტი თავგანწირვის იდეალების დასამკვიდრებლად.

საოკარი სულიერი ძაბვა და არიზისი უსწრებდა წინ „ყვარყვარის“ შექმნას. იგი დაიწერა 1928 წელს, მაშინ მისი ავტორი ოცდათხუთმეტი წლისა იყო.



ეს წლები, ოცდაცამეტიდან, ოცდათხუთმეტი, ოცდათექვსმეტი და მათი ახლო ასაკი, გახლავთ საბედისწერო გენიალურ სულთათვის.

ოცდაცამეტი წელი ქრისტეს ასაკია, როცა ხდება ღმერთის ამქვეყნიური მისიის სრულქმნა, და ადის იგი ზეცად, და სული მისი უერთდება თავის საწყისს...

ოცდათექვსმეტი-ოცდაჩვიდმეტი წლის ასაკში, დიდი სულიერი ძაბვის დროს, საბედისწერო, ტრაგიკული გარემოებებით გარემოცოვნი, ტოვებენ სიცოცხლეს ბაირონი, რაფაელი, მოცარტი, პუშკინი...

ოცდათხუთმეტი წლის ასაკში წერს დანტე თავის „ღვთაებრივ კომედიას“, და იგი აღწერს, თუ როგორი სულიერი კრიზისი გადაიტანა მან ამ პერიოდში, როცა გაიხსნა მისი სულისათვის უდიდესი ზეშთავონება. რომელმაც დააწერინა „ღვთაებრივი კომედია“.

„როცა ამქვეყნიური ცხოვრების გზის ნახევარი ვანჯღვე, აღმოვჩნდი მე, უდაბურ ტყეში“ ამბობს იგი: დანტოლოგიაში ცნობილია, რომ ეს ნახევარი ცხოვრების გზისა, გახლავთ ოცდახუთმეტი წელი. უდაბური, უფალი ტყე, ვილური მხეცეებით დაბუღებული — დანტესეული მიწიერი ცხოვრება, სადაც სული მისი იტანჯებოდა ყოფითი არსებობის საშინელებით, დაძლეულ იქნა ღვთაებრივი ზეშთავონების გზით. ეს იყო სულიერი ძაბვა, როცა ან უნდა დაღუპულიყო, ანდა მის სულს ყველაზე ძლიერი შემოქმედებითი აქტი მოეხდინა, შეექმნა უდიდესი რამ, რაც კი ზენაარიდან მის სულისში პოტენციის სახით იყო მოცემული. ამ სულიერი ბრძოლის შედეგად შეიქმნა „ღვთაებრივი კომედია“.

76933

პოლიკარბე კაკაბაძე ოცდახუთმეტი წლისა იყო, როცა „ყვარყვარე თუთაბერი“ დაწერა.

უდიდესი სულიერი ძაბვა და კრიზისი მქონდაო, ყოქვამს მას ჩემთვის, როცა ან უნდა მოემკვდარიყავი, ანდა დამეწერა ისეთი რამ, რაც მიხსნიდაო, გამანათვისუფლებდაო ამ საშინელი სულიერი კრიზისიდან.

და დაწერა „ყვარყვარე“, სადაც გამოხატა თავისი სული, და გასცა პასუხი ყველა მტანჯველ კითხვებს, საწუთრომ რომ დაბადა და აჩვენა მას, და დაუბრუნდა სიცოცხლე.

რ წ მ უ ნ ე ბ უ ლ ი. საკვირველი კაცი ბრძანდები, ნატუტარო, დღეს ბაღლინჯოც კი სხვაგან არ იჭყლებს თავს, თუ არა ისტორიის ფურცლებზე. და ამ დროს შენ სულ უსახელოდ იღუპები.

ტ. ი. ტ. ე. მე ვიღუპები?

რ წ მ უ ნ ე ბ უ ლ ი. მაშ, როგორ ფიქრობ. აბა, ერთი მე დამაჯივრდი. ხომ ხედავ, წლებზე თეხს ვიდგამ და სახელმწიფო საქმეს მაინც ხელიდან არ ვღმუვებ. რატომ?! შენა გგონია ქვიყანას თავსა ვწირავ? არა, როდესაც წარღვნა მოდის სორიები წყლით ივსება, ჭკვიანი ვირთხა მაშინ მაღალ მწვერვალებს ეძებს...

საქართველოს  
საზოგადოებრივი  
მემორიალი





„ყვარყვარე თუთაბერი“ დაიწერა ძალიან სწრაფად, სულ რამდენიმე თვეში, სრული ერთი წელი არც დასჭირვებია მის შესამუშავებად, დაასრულა და მაშინვე მისცა თეატრში კოტე მარჯანიშვილს დასადგმელად და აღარასოდეს დაბრუნებია მასზე მუშაობას. იგი სრულყოფილი ქმნილება იყო, შედეგი უდიდესი სულიერი ძაბვის, უდიდესი ღვაწაბრივი ენერჯით შექმნილი.

ჩვეულებრივ, პოლიკარბე კაკაბაძე მრავალჯერ უბრუნდებოდა ი ავის ნაწარმოებებს, ქმნიდა და სრულყოფდა მათ თითქმის მთელი ცხოვრების მანძილზე, ისევე, როგორც გოთე „ფაუსტს“. მისი ძირითადი ნაწარმოებები — „კახაბერის ხმალი“, „დემეტრე მეორე“, „ვახტანგ გორგასალი“ და ზოგი სხვა. ახალგაზრდობაშივეა ჩავეჭრებოდა „ყვარყვარე“ პერიოდიდან ახლო, ზოგა ვკიან, ზოგი ცოტა ადრეც, ეს ვარბები და იდეები მთელი ცხოვრება თან სდევდა მწერალს. იგი ვიცხოვრებდა მათთან ერთად, ქმნიდა მათ, უბრუნდებოდა მრავალჯერ, გადადიბდა ხშირად მუშაობას იმაზე, რომ გარემოებები აძლულებდნენ. ძალიან დიდი ხელს შეშლა ჰქონდა და მრავალი სახე და განუხორციელებელი იდეა ამის გამო წაიღო თან, რაც მისი სულიის დიდი ტრაგედია იყო...

„ყვარყვარე თუთაბერი“ არის ნაყოფი უდიდესი თავგანწირვისა, უმძიმესი ბრძოლისა, რომელიც დამთავრდა გამარჯვებით, ღვაწაბრივი სულის ზიიმით. მის შექმნაში საოცრად დიდი თავისუფლება და გაბედულებაა, თითქოს უხორცო სული ქმნის და ამქვეყნიურში არა წინააღმდეგობა არ შეეხება.

იმ დროს, როცა წარბის შეხრისათვის, გათაჩუნებისათვის, გულში უკმაყოფილების ტარებისათვის ადამიანებს დასდევდნენ და სიცოცხლის ასაღმებდნენ, პოლიკარბე კაკაბაძემ თითქოს ბრძოლაში გამოიწვია მთელი ეს დესპოტიის სულით შეპყრობილი ქვეყანა და პირში ახალა უმძიმესი ბრალდებები, დასცინა და უთხრა მართალი სიტყვები:

„დღეს ბაღინჯოც კი სხვაგან არ იჭყლეტს თავს თუ არა ისტორიის ფურცლებზე...“:

„სოციალისტები მართო იმას თვლიან სიმართლედ, რასაც თვითონ ამბობენ“:

„ბოლშევიკებს თურმე ერთი კალაპოტი მოუტანიათ, ვინც პატარაა იმაზე გაადიდებენ, ვინც დიდია, იმაზე დაამოკლებენ“;

„ხალხი თავის მტერია, თუ არ მოწყესე, უჭკუო საქონელივით ხრამში გადააარდება... თუ შნო გაქვს, ჯოხს თვითონ მოგცემს, ოღონდ ძალიან ჭკვიანად უნდა დაარტყა“.

„მე შემიძლია დააჯდე და დახუჭული თვალით დაწერო ბედნიერი სახელმწიფოს სრული კონსტიტუცია... და როდესაც ეს იდეალისტური სამეფო აშენდება, ადამიანებს იმდენი სიხარული ექნებათ, რომ სიკვდილით სასჯელს მხოლოდ ტირილის წინააღმდეგ შემოვიღებთ...“ — აი, სინამდვილე, ის სინამდვილე, რომელიც ყვარყვარემ და მისმა თეორეტიკოსმა, სოციალიზმის ინტელექტუალურმა ძალამ, ტიტე ნატუტარმა შექმნეს.



მათ შექმნეს ასეთი სახელმწიფო, სადაც ციხეებში ხალხს ამღერებდნენ ბედნიერ ცხოვრებაზე, ხოლო მათ ვინც ისინი იქ ჩაყარა, სამადლობელი და სადიდებელი ჰიმნებით მიმართავდნენ, როგორც კერპებს.

„ყველა ჯვარს ეცმება ხალხისათვის, და ჩვენს სურათებს ოთახებში ჩამოკიდებენ, იმის ნიშნად, რომ ჩვენ მათი მიწიერი ცხოვრება გააზიარებენ“.

ყველა ჯვარს აცვეს ხალხისათვის, აწამეს, დახვრიტეს და გაუყენეს ციხეების გზებს, ერთმანეთსაც აღარ ზოგავდნენ, ისე, როგორც არ დაზოგეს ყვარყვარე მისმავე მეგობრებმა, გაწირეს, რათა მისი ადგილი მეორე ყვარყვარესათვის გაემზადებინათ.

„მე რომ მკითხონ, სოციალისტების სურათებს ეკლესიაში დაეკიდებდი, სულ წმინდანებზე ვწალობენ ხალხისათვის“;

და მართლაც, ხატები ჩამოხსნეს და მათი სურათები დაკიდეს სწორედ ისე, ყვარყვარე რომ წინასწარმეტყველებდა ჯერ კიდევ ნაცარში მჯდომი, არარაი, პოტენციაში არსებული სოციალიზმის ძალა.

„სოცხალ ძეგლად დამდგამენ“, ამბობს ყვარყვარე. ასეთი ცოცხალი ძეგლებით დაიფარა დედამიწის მეექვსედი, სამოცდაათი წელიწადი შენდებოდა ეს ძეგლები და მერე ერთბაშად დაინგრა, უცებ, როცა ხელახლა იწყო დაშლა უსამართლობით აგებულმა სახელმწიფო წყობამ.

ყვარყვარისთვის აღზევება და კრახი გათამაშდა ცხოვრების სცენაზე.

— კმარა, სულ ხომ არ უნდა ილიდინო?!

— შენ რას გიშლი?!

— ფიქრს ნუ მაწყვეტინებ.

პირველივე სიტყვა ყვარყვარესი ბრძანებაა და სიმღერის, სიხარულის აკრძალვა; მისი ხასიათი იკვეთება თავიდანვე: ნაცრის ქექ-

### ყვარყვარე (თავისთვის)

მაშ, ვინაა? სოციალისტი ხომ არ არის? (სევასტის). მე, სოციალისტები უფრო მიყვარს, ისინი რომ ქადაგობენ, სწორედ ჩემი საქმეა. რომელ სახლშიც გინდა შედი და მოირთხე მაგრად ფეხი, სმა-ჭამა სულ მუქთი იქნება. მე რომ მკითხონ, სოციალისტების სურათებს ეკლესიაში დაეკიდებდი, სულ წმინდანებზე ვწალობენ ხალხისათვის, მეც ხალხისათვის ვწვალობ ამ ქვეყანაზე და, ჩემი არ იყოს, შენც სოციალისტი ხარ.



ვა და ფიქრი, ოცნება დიდ საქმეებზე — უცხო და უცნაური საქმე, გვირახის გაყვანა უზარმაზარ მთაში, გზის შემოკლება, ადვილი გზით შეღწევა სადღაც, ახალ, გამოუცნობ სიმაღლეებში...

ადვილი გზის ძიება, ხერხელებით, გვირაბებით სიარული, ეს თითქოს უმტკივნეულო ოცნება ნაცარქექია, მაგრამ არა ზღაპრული, რეალური კაცისა. თავისთავად შეიცავს ღრმა ქვეტექსტებს, რომელიც უპირისპირდება ძნელი გზით სავალ მართალთა გზას. გმირის მიდრეკილება მის თითქოს უწყინარ ოცნებაშიც უკვე თანდათან ვლინდება.

კიდევ შემდეგი შტრიხი: „დიდი მოიჯარადრე შევიქნები, დიდი-საგან დიდი... ქრთამს სულ ქერივით დავაბნევ დიდკაცობაში“. ბუხრის პირად ნაცარში ჩაგდებულ გლეხის ბიჭს ოცნებები დიდ მატერიალურ მდგომარეობისაკენ ახედებს.

იგი არ ოცნებობს როგორც სხვა, „კახაბერის ხმლის“ ნაცარქექია მეფის ასულზე, იღუმალ, უცხო ქვეყნის ზღაპრულ სამყაროზე, ინდოეთის მეფის მოელვარე გვირგვინზე. არც ის აინტერესებს, „პეპელა რას ჭამს“. არც ის, რომ „წმინდა გიორგის ხმალი დაიკარგა“, და რომ კახაბერი ორმოშია, ხოლო გმირის ხმალი ბელმა ნაცარქექიას არგუნა.

არა, ყვარყვარემ კარგად იცის, რომ დიდკაცობაში ქრთამი ქერივით უნდა დააბნოს, თუ უნდა მდგომარეობის მიღწევა. ყველა ეშმაკობები აწონილ-დაწონილი აქვს და ათასჯერ მოფიქრებული, ზღაპრული სასახლე შეადრევენებით და მარმარილოს კიბეებით, სადაც მეწისქვილის ლამაზი ქალი (და არა მეფის ასული!) „გვრიტვიტ მოგოგმანდება და ნესვივით გავორდება“. აქ არ არის ოცნება კეისრის მზეთუნახავ ასულზე, რომელიც ისეთი ფერისაა, რომ კაცის ენა ვერ გამოთქვამს მის უცხო მშვენიერებას — „არც შავია, არც თეთრი...“

ყვარყვარეს იდეალია გლეხის გამეტიჩრებული გოგო, დროის გზა-კვალს აყოლილი, სოციალისტების მატრაკეცა, მათ წრეში აქტიურად დატრიალებული. სწორედ ასეთი მოსწონს ყვარყვარეს, თორემ სოფელში სხვა იდეალს ვერ ნახავდა? იგი დედოფლებზე არ ოცნებობს, არც სათნო ქალებზე, ასეთი იდეალები მას სოციალიზმთან არ მიიყვანდა.

ყვარყვარე სულიერად მომზადებულია იმ ცხოვრებისათვის, რომელსაც მას სიტუაციები სთავაზობენ, და არ არის სწორი, რომ იგი სრულიად შემთხვევით ხდება „დიდი კაცი“, მდგომარეობათა მფლობელი...

ყვარყვარე თავისი ეპოქის შვილია, რევოლუციების მკაცრი, დემაგოგიებით სავსე ეპოქის, თუმცა, მას მოყვება ზღაპრული სამყარო, რომელიც ბოლომდე აძლევს პოეტურ ელფერს მის სახეს, და ყველა მისი ქცევის მიუხედავად, მაყურებელში იწვევს არა პი-



როგონულ ზიზდს, სიძულვილს, არამედ ღიმილს, სიცილს, სიკეთის  
განცდას და გრძნობას იმისა, რომ ასეთი ხასიათი უნდა დავძლიოთ,  
ძოვიძოროთ, უარყყოთ, იმიტომ რომ იგი არა მარტო სასაცილოა,  
არამედ ადამიანის სულისათვის დამღუპველი, გამახადგურებელი.

ყვარყვარე ანტიპოდია ნაძღვრილი გმირის, თუნდაც დანაშაულე-  
ბრივი გმირის. იგი გმირის ნიღაბს ეფარება, ამიტომ იგი სასაცი-  
ლოა, კომიკურია და არა ტრაგიკული, თუმცა მის მიერ მოტანილი  
საქმეები ცრემლის და ტანჯვის ძეთსველია. მეოცე საუკუნეში ყვა-  
რყვარემ შეცვალა მეფერამეტე-მეცხრამეტე საუკუნეებში შექმნი-  
ლი რევოლუციის გმირის რომანტიკული სახე, ვაჟკაცის, კეთილ-  
შობილის, შეყვარებულის, ტრაგიკულის. ეს სახე რომანტიზმის  
ეპოქიდან მომდინარე ადამიანთა თვალსაზრისს წარმართავდა და  
ძეოცი საუკუნის რუსეთის რევოლუციის ეპოქაში უკვე სინამდვი-  
ლეს ძომორებულნი, ერთგვარ ძტაძად გადაიქცა. იგი აღარ გამო-  
ხატავდა ახალ ეპოქას და ძის ნაიღვილ სულისკვეთებას.

პოლიკარბე კაკაბაძემ გამოხატა თავისი ეპოქა და აჩვენა, რომ  
გმირის ადგილს იჭერს მშვიშარა, სიწმინდისას — უღმერთობა, სი-  
კეთისას — ბოროტება, სიყვარულისას — ვერავობა, სიმათლი-  
სას — სიცრუე, არარაობა..

ყვარყვარე ავანტურისტული განწყობილებებით სავსე ეპოქის  
შვილია და ბუნების პირას მჯდომი, უკვე სალი თვალით უყურებს  
იმ სინამდვილეს, რომელმაც შეიძლება კაცი ნაცრის ქეჭვიდან, არა-  
რაობიდან, ლიდერის როლში მოაქციოს...

იგი ხომ ძალიან მოხერხებულა, მშვიშარა, მაგრამ თავხედი,  
და რა თქმა უნდა, ბაქია, ტრაბახა. მას მოყვება ზღაპრული ნაცარ-  
ქეჭიას ყველა თვისება, მაგრამ იმ ზღაპრული სამყაროდან ამოსუ-  
ლი, იქცევა ისეთ რეალურ გმირად, რომელიც შეიძლება დაინახო  
ყველგან, ყველა დროში, ყველა სიტუაციაში და... ყველა ადამი-  
ანში.

ყვარყვარე, ნაცარში ჩაგდებული გლეხის ბიჭი, არარაობა,  
მტვერი, ზარმაცი, უღონო, მშვიშარა, რაღა უნდა იყოს უფრო პა-  
ტარა, უფრო წერტილივით შეუმჩნეველი ქვეყნის ბრუნვისათვის,  
მაგრამ მას, უვიცს, წერა-კითხვის თითქმის უცოდინარს, დროის  
შესაფერი თავისი ცოდნა აქვს და თავისი ოცნებები და ლტოლვა  
გადიდცაცებისაყენ, რაც არ გააჩნიათ კაკუტას და ქუჩარას.

ნ ა ც ა რ ქ ე ქ ი ა . ჩემისთანა ორატორობა ვის შეუძლია, ხეს  
ავატირებ.

მ წ ე რ ა ლ ი . (ტელეფონში ეძახის). დღეს ჩვენ მოვისმინეთ  
უუწამებულეს კაცის მხურვალე სიტყვას.

ა დ ი უ ტ ა ნ ტ ი . ოო, რა იქნება თქვენი სიტყვა, ბატონო რე-  
ვოლუციონერიო, სწორედ თვალებს ავგვიხელს.

ნ ა ც ა რ ქ ე ქ ი ა . ისეთ უბედურებას დავატრიალებ მე ახლა  
აქ, რომ ჭეჭას და ქუხილს მოგანატრებთ.



„შენ იცი რა არის კაპიტალისტი?... იცი რა არის სოციალისტი?“ — ხედავთ, ამ ზარმაცს და უფიცს ახალდროების სიოს ქროლვაც კარგად ცოდნია. მან ისიც იცის, თუ რა არის სოციალისტებისათვის მთავარი — ღმერთის უარყოფა, მათი მთავარი სიბილწე და დანაშაული, რომელიც ბადებს ყველა მანარჩენ შეცდომას და დანაშაულს... იგი, ჯერ კიდევ ბუნხართან მჯდომი, მათთანაა მორგებული და თვალსაზრისით, მათ უღმართობასთან სრულიად მორგებულია. „მე, ქაჯით ვცხოვრობ“; „მე, რასაკვირველია, ფულს სახელო მირჩევნია“, აცხადებს იგი და პატიოსანი კაცის სახელი მას მხოლოდ მოჩვენებითობისათვის, ქიეყნის მოსატყუებლად თუ უნდა, თორემ ღმერთი და პატიოსნება მისგან შორსაა. იგი ნამდვილი მატერიალისტია. პირველივე სცენიდან ჩანს ამ უმოქმედო, ზარმაცი ნაცარქექიას ხასიათში მბრძანებლობის, ადამიანის ჩავვრისა და დღეტის დიდი სურვილი, მოხერხება, გაქნილობა. გავიხსენოთ მეწისქვილესთან და კაჯუტა და ქუჩარასთან სცენები, რომლებიც ასე კარგად ძერწავენ ამ ხასიათს.

ყვარყვარესაც აქვს გრძნობა ქალისადმი, მისი სანეტარო ქალიც სწორედ ისეთია, როგორც სურვილებია მისი პრაქტიციზმით აღსავსე, დროების შესაფერი... ინტერესი ავანტურისტულ-პოლიტიკურ სიტუაციებისადმი, — „სოციალისტები რომ ლაპარაკობენ სწორედ ჩემი საქმეა, რომელ სახლშიც გინდა შედი და მოირობი ფეხი, სმა-ჭამა სულ მუქთი იქნება“. სწორედ ესაა, რაზედაც ოცნებობს ყვარყვარე, მას აქვს თავისი იდეალი და მისწრაფება. ბუხრის პირად მჯდომს, მას თურმე ვმეორება კი არ ენატრება „კახაბერის ხმალის“ გოსტაშაბიგით, არამედ სოციალისტობა, და უკვე წინასწარ გრძნობს გუმანით საით უნდა წავიდეს ეს გზა. თუმცა, მას არასოდეს უნახავს სოციალისტების სურათები სადმე საპატივცემულოდ გამოფენილი, მაგრამ თვითონ, თავისი ინტერესებიდან გამომდინარე, და ამავე დროს სოციალისტების თვისებების დამნახველს, უჩნდება ლოგიკური აზრი — თუკი ესაა ჩემი იდეალი, და თუკი მე — ზარმაც და დიდკაცობის მოყვარეს „სმა-ჭამა სულ მუქთი მექნება“, რატომ არ უნდა ვილოცო მათზე, ღმერთის ნაცვლად? ამიტომ სრულიად ბუნებრივია ყვარყვარეს სიტყვები — „მე რომ მკითხონ, სოციალისტების სურათებს ეკლესიებში დავეიდებდი“ — და სიცრუით სავსე მლოქვენლური ფრაზა — „სულ წმინდანებივით წვლობენ ხალხისათვის, მეც ხალხისათვის ვწვლობ ამ ქვეყანაზე და, ჩემი არ იყოს, შენც სოციალისტი ხარ?“

ეს არის საუბარი ორი დემაგოგისა, ორი ღვთის უარმყოფელისა, მხოლოდ ერთი მათგანი უკვე გასულია „საქმეში“, ხოლო მეორე ჯერ ოცნებებშია და ენატრება იმ არენაზე გასვლა, სადაც ასე აქტიურად ტრიალებენ გულთამაზე და მისი სოციალისტი კავალერი. ერთი უკვე „სოციალისტია“ საქმით, მეორე მხოლოდ ოცნებით, იდეით — სულით „სოციალისტია“, ანუ ის, რასაც ეს მოძრაობა სინამდვილეში წარმოადგენდა.



პირველი ბრძოლა თავისი ოცნებების მოსაპოვებლად სწორედ ქალით იწყება, ასე იწყებს ყვარყვარე: იმ, უკვე „საქმეში გასულ“ სოციალისტს სურს წაართვას გულის ვარდი, მისთვის სანეტარო მეწისქვილის ქალი და ამისთვის ლამის გმირადაც კი იქცეს... „უპ, რა ქალია! ცეცხლივით არ შემომღნეთო! რა დროს ნაცრის ქექვა! გათავდა, ყვარყვარე შენთვის თბილი ნაცრის ქექვა, ერთხელ დაგ-ბადებულვარ და ერთხელ უნდა მოვეკდე! (შეჩერდება) ჭკუით, ყვარყვარე თუთაბერო, მართალია, ერთხელ დაიბადე, მაგრამ მეორედ კი არ დაიბადები...“

გოსტაშაბი-ნაცარქექია გადედოფლებულ გულქანასთვის თითქმის გმირად იქცევა, წმინდანისა და გმირის ხმალს ხელს ჰკიდებს, მაგრამ როგორ იხამს ნამდვილ გმირობას, როცა სულით დაბეჩავებულს, გმირის ცხოვრებით არ უცხოვრია, იგი მხოლოდ ოცნებებში იყო გმირი, ეს კეთილშობილი ნაცარქექია, ასევე ნაცარში ჩავარდნილი ბრძენის, როსტომის მეგობარი...

ვერც ყვარყვარე ბილის გმირობაზე ქალისთვის, იმიტომ რომ სინამდვილეში ნაცარქექიაა და არა გმირი, მხოლოდ აქ დაწყებული ბრძოლა ქალისათვის სწორედ იმ გზაზე დააყენებს, საითაც სულით ისწრაფვოდა, რა წრეშიაც მისი გულის ვარდი ტრიალებდა. უცებ შეიცვლება როლები, იგი სოციალისტი სევასტის ადგილს იკავებს საზოგადოებაში და მიჰყვება შეუცდომლად იმ გზას, რომლისთვისაც იგი მორალურად და იდეურად უკვე მზად იყო ჯერ კიდევ ბუხარის პირად ნაცარში მჯდომარე.

ქალი გმირის იდეალი გახლდათ ყოველთვის. ასეა შუა საუკუნეებში; ანტიკურ ხანასა თუ მითოლოგიაში. ქალი არის ღერძი, რომელიც აძლევს სტიმულს გმირის მოქმედებას... ეს პრინციპი აქაც დაცულია.. მაგრამ სწორედ ისეთივე ორიგინალურია მისი მხატვრული გადაწყვეტა ნაწარმოებში, როგორც გმირია სრულიად განსხვავებული ყველა იმ იდეალური გმირისაგან.

ყვარყვარეს იდეალური ქალი ხომ ბეატრიჩე არ გახლავთ, ან დეზდემონა, იგი სოციალისტია, პარტიული მუშაკი, ბოლშევიკი ქალი, რომლისთვისაც ინტრიგები, დემაგოგია და ავანტიურისში

### ყვარყვარე

რა გუყვოთ, კაცი ხან ავარდები, ხან დავარდები... და... ბოლოს... ეპ, ადამიანის ბოლო უბედურია, სიკვდილი რომ გამახსენდება, სულ ჭინჭარივით გამბურძგლავს ტანში. ერთი ეს მითხარი, რაა კაცის სიცოცხლე?!

### მეწისქვილე

არაფერი არაა, ჭირის იღებზეა კაცი გაჩენილი.

### ყვარყვარე

ჰოდა, აბა, სიამტკბილად მოვუქციოთ ერთმანეთს ღრანში. მეტი რაა ქართველი კაცის სიცოცხლე.





ჩვეული საქმეა. იგი წარბეჭედებულად სწირავს უდანაშაულო მკვლელებს და სახრჩობელაზე აგზავნის მეორე ავანტიურისტის ნაცვლად და ამისათვის თავის ქალურ ცბიერებას მთელი შესაძლებლობით იყენებს, და არავითარი სინდისის ქენჯნას არ გვრის საკუთარი საქციელი არც მას და არც მის რჩეულს, სოციალისტ სეკვასტის, ახალ დროების საქმეებში რომ გაბნულა, და სხვათა შორის, არაფრით არ სჯობია ყვარყვარეს. მის თვალყინ შეყვარებულს სხვა მამაკაცი კოცნის, თვითონ ამას ითმენს, შემდეგ ხომ თავისი საქმის პასუხისგებისთვის სხვას უბიძგებს სასიკვდილოდ და სრულიად კმაყოფილია საკუთარი თავის.

ასეთი მორალით დამკვიდრებული ხელისუფლება, ცხადია, მორალური ვერ იქნებოდა.

ამრიგად, პირველ მოქმედებაში ჩასახული სამკუთხედის მოტივი ბოლომდე გასდევს ნაყარკობებს და ფინალშიაც იჩენს თავს.

„ყველა უბედურებას შენით გადავეკიდე, გულთამზე!“

ყვარყვარეს დაცემისთან ერთად სიყვარულის მასტიმულირებელი ძაფიც გაწყდა, მაგრამ სიყვარული აქ ფიქციაა, სიცრუეა, იგი არ არის იქ, სადაც, როცა ქვეყანა წარღვნით იქცევა, „შკვინი ვითხა მაღალ მწვერვალებს ეძებს!“...

სიყვარული უნდა ყვარყვარეს, მაგრამ ეს მისი საქმე არაა, იმიტომ რომ მისი იდეალები და მიზნები სიყვარულისაკენ და ღმერთისაკენ კი არ ახედებენ მას, არამედ ძალადობისაკენ, სიცრუისაკენ, ყალბი დიდებისაკენ, არარაობისაკენ, ეშმაკთა გზაზე მავალთა ლიდერობისაკენ. მისთვის სიყვარულიც ისეთივე სიცრუეა, როგორც ხალხის თავდადებაზე ლაპარაკი და მათი ბედნიერებისათვის ზრუნვა.

ქალის შემწეობით დატრიალებული ინტრიგებით ყვარყვარე პასიური ყოფიდან პირდაპირ ცხოვრების დულილში მოექცევა და აქედან იწყება მისი ნამდვილი თვისებების ზეაღსკლა.

და ყვარყვარე გვევლინება მეფის მოხელეთა წრეში, შტაბის საიდუმლო განყოფილებაში, შემდეგ დროებით მთავრობასთან, და ბოლოს, ყვარყვარე სრულუფლებიანი ბატონ-პატრონი ქვეყნისა, სულერთია, პატარასი თუ დიდისა, ერთი მაზრისა თუ მთელი ქვეყნისა. ყველა მისი თვისება აქ სრულად მულაენდება და ქმნის იმ ყვარყვარეობის სახეს, რომელმაც ასე მოიცვა ადამიანთა ცნობიერება და რომელმაც ასე გამოხატა ჩვენი საუკუნე და მისი მორალური დეგრადაცია.

ყვარყვარეობაში როგორც მოვლენა არ არის მხოლოდ ერთი საუკუნის კუთვნილება, იგი შეიქმნა ამ საუკუნეში კაცობრიობის შემქმნელ, სულიერად დანანგრეველ ატმოსფეროში, როგორც მისი სახის ნამდვილი ჩვენება და მორალური პასუხი იმ ტკივილებზე, რაც ადამიანთა სულების ღვთაებრივი სიმართლის გზიდან ასე საშინლად დამორბამ გამოიწვია.



„რა მაქვს მე საფიქრალი? მოტყვილდება რამეში ყვარყვარე თუთაბერი?!“

„ეს რევოლუციაა“.

„რევოლუციაა“.

„რევოლუციაა“.

„რევოლუცია სპობს მის მოწინააღმდეგე ატომებს“.

რევოლუცია მოხდა, მეფე ტახტიდან გადაადგეს, „მეფე ჩემი თავგახწირვა?“ „სულ დაგიფასდება“, და დაუფასდა, და აი, იგი ლიდერია —

„არარაისგან წარმოსდგების არარაი...“

ყველაზე საშინელი არარაობა... და იმისი ბატონობა, რომელიც ანგრევს ლეთის მიერ დაწესებულ კანონთა რიგს... და აი, ჩვენს თვალწინ ხდება ამ კანონთა რიგის რღვევა. თავს ნუ ვიტყუებთ, გვაფრთხილებს მქადაგებელი სიმართლისა, ვინც დაინახა არარაობის ბატონობა — სიცრუეა, არ გგვონოთ ღმერთი, არ ილოცოთ მასზე..

„მითხრა უფალმა: სიცრუეა, რასაც წინასწარმეტყველნი ჩემი სახელით ქადაგებენ. მე არ გამოვიგზავნია, ...არ მილაპარაკია მათთან. სიყალბეს და თავიანთი გულის გამონაგონს გიქადაგებენ ისინი“ (იერ. 14).

„მიწაში რაა, ისიც ვიცი“.

„რევოლუციონერი მოდის“ „...ხალხი მოუთმენლად გელის!“

რევოლუციის ლიდერია ყვარყვარე, ნაცარქექია ლიდერია.

პოლიკარბე კაკაბაძე იყო პირველი და ერთადერთი, ვინც რევოლუციის ლიდერებში დაინახა ნაცარქექია.

სხვა ხელოვანი რევოლუციის ლიდერების გამოხატვისას სრულიად სხვა ამოსავალ საყრდენს ეძებდნენ, მკაცრი, ძლიერი პიროვნებისას, გმირისას, ან ყაჩაღისას, მკვლელისას... არც თვითონ ეძებდა მანამდე, 1924 წელს შექმნილ „ლისაბონის ტუსაღებში“ ნაცარქექიას.

მაგრამ სინამდვილემ, რომელიც თანდათან უფრო და უფრო სასტიკი და მკაცრი გახდა, და მანამდე არნახული სიტუაციები დაატრიალა ცხოვრების სცენაზე, როცა დესპოტიის ცინიზმი და ვერაგობა იქამდე მივიდა, რომ „სიკვდილით სასჯელს ტირილისათვის შემოიღებენ“, პოლიკარბე კაკაბაძემ აღმოაჩინა ახალი კანონზომიერება ადამიანის ბუნების არსში, რომელიც აღარ ეტეოდა მანამდე ხელოვნებაში მიღებულ მხატვრული ასახვის ჩარჩოებში.

როცა ყველა ადრე არსებული მართალი ასახვა ცოტა აღმოჩნდა და დატრიალებული ჯოჯოხეთის განზოგადოებულ ფორმით წარმოსაჩინად, პოლიკარბე კაკაბაძემ აღმოაჩინა ყვარყვარეს ტიპი, და ეს იყო უბედნიერესი ხილვა სინამდვილისა.

ნ ა ც ა რ ქ ე ქ ი ა . ხალხი თავის მტერია, თუ არ მოწყვეს, უჭკუო საქონელივით ხრამში გადავარდება... თუ შნო გაქვს, ჯოხს თვითონ მოგცემს, ოღონდ ძალიან ჭკვიანად უნდა დაარტყა.



ნაცარქექია, არარობა, სიცრუე და ამ სიცრუიდან შექმნილი ცრუ გმირი, გაფეტიშებული არარაი, კერპად ქცეული სიცრუე. ეს არის იგი, რაზედაც იერემია წინასწარმეტყველი ასევე უსასტიკეს მორალურ და სახელმწიფოებრივ წგრევის ეპოქაში, ღვთისაგან შთაგონებული გოდებს, უარყვესო ღმერთი და კერპებს უდგამენ სალოცავებსო, სიცრუეს აღმერთებენო.

„სიცრუეში გიდვას ბინა, სიცრუე უმლის მათ ჩემს შეცნობას“ (იერ. 9, 5).

ხოლო დავით წინასწარმეტყველი ბრძანებს: „აჰა, ელმოდ სიცრუე, მუცლად იღო საღმობაი და შვა უმჯულოებაი“ (ფსალ. 7, 15).

სიცრუეა ყვარყვარე, მთლად სიცრუე, ამაოება, რომელმაც შვა ურჯულოება, ჩვენი ათეისტური ქვეყანა, უმთავრესი, ყველაზე დიდი სიცრუე, ღვთის უარყოფა — და ეს ყველაზე დიდი ცოდვა, რომლისაგანაც მოდის ყველა უბედურება — შონობა, უსამართლობა, სისასტიკე, სიძულვილი.

ყვარყვარე მაყურებელში იწვევს აღფრთოვანებას, აღტაცებას, დიდ სიხარულს, სიამეს, ტკბობას იმ სიმაართლის გამო, რომელსაც იგი გაგრძნობინებთ სცენიდან, და რომელიც სულს ასე სწყურია და ენატრება. ენატრება იმ სულსაც კი, რომელიც სიცრუეს მოუცავს და დანაშაულებათა მორევში ჩაუთრევია... ასეთი სულიც კი გრძნობს თავისუფლებას მასთან ზიარებით. იგი სიმაართლის სიყვარულით ესაღბუნება გულს და შიგ ჩაგუბებულ გამოუთქმელ სიტყვებს აძლევს გზას, გზას ღმერთისაკენ, ზეცისაკენ, რადგან ყველა მართალი გზა იქით მიდის, დგება ნამდვილი სულის განწმენდა, რომელსაც ოდესღაც არისტოტელემ კათარსისი უწოდა და რომელიც ღვთაებრივი ხელოვნების ზიარებით ხორციელდება ადამიანის სულში.

ასეთი სულის ზეამაღლება ხდება პოლიგარპე კაკაბაძის სამყაროსთან ზიარებით, როცა იგი უქვდავი კომედიის ფორმით დაგანახვებთ სინამდვილეს, სწორს და მართალს, ხოლო სიცრუეს ამარცხებს შეუპოვარი ბრძოლით.

ყვარყვარეში, ყვარყვარეს როგორც ტიპის თვისებები ადამიანებს ალაშფოთებს და აგრძნობინებს მათ საშინელებას, სულს უქარნახებს უარყოს და შეებრძოლოს მას. მაგრამ ყვარყვარე, ან თუნდაც გოსტაშაბი, რომელთაც არ ეთანხმები და მათი სულის ამაოებას ხედავ, პიროვნული სიძულვილის გრძნობას არ იწვევენ მსგავსად იაგოსა და რიჩარდისა. თქვენ ხედავთ ყვარყვარეს სცენაზე, მაგრამ არ გძულთ, იცინით და ამავე დროს ყვარყვარეში წინააღმდეგ მთელი არსებით დგებით, თავისუფლდებით ყვარყვარეში თვისებათადმი შემგუებლური გრძნობისაგან. ყვარყვარეში ტიპოლოგიურ თვისებებს ხომ გარკვეულწილად, დრო და დრო, ვერც ერთი ადამიანი ვერ ასცდება. ნუ გიკვირთ, ყვარყვარეში ზოგადი თვისებაა ადამიანისა, იგი, ყვარყვარე მეტად განზოგადებული ტიპია, იგი თვით ადამიანია, კაცობრიობის თვისებაა, მისი



ტკივილია, მისი ამოებების სახეა, იმ ამოებებისა, რომელიც ადამიანური არსებობის ნაწილია და მუდმივი ბრძოლის საგანია სულსა და ხორცს შორის.

პოეტურია პოლიკარზე კაკაბაძის ნაწარმოებები, ამას ყველაზე კარგად თვითონ გრძნობდა და გამოხატა კიდევ, როცა თავის ქმნილებათა ორტომეულს უწოდა „დრამატული პოეზია“.

პოლიკარზე კაკაბაძის შემოქმედება პოეზიაა, მარადიული იდეების მატარებელი და მარადიულ ტკივილთა გამოხატველი, ღვთაებრივობით აღბეჭდილი პოეზია. პოეზიაა „ყვარყვარე თუთაბერი“, „კახაბერის ხმალი“, „სამი ასული“, „ლისაბონის ტუსაღები“... ისევე, როგორც პოეზიაა „ღონ კიხოტი“ და არისტოფანეს ქმნილებები...

პოეტურია ყვარყვარეს სახე, გოსტამბის, როსტომის, ლიპარიტეს, შოშკობას, გულქანას, პედროს და სხვათა და სხვათა, ამ წერილში არ შეეჩერდებით მის წმინდან მეფეთა ვახტანგ გორგასალისა და დემეტრეს სახეებზე და იქ წამოჭრილ მარადიულ, საკაცობრიო პრობლემებზე, ეს ცალკე მსჯელობის საგანია. მის ქმნილებებს, საოცარი სინათლისა და მაღალი რეალიზმის თვისებებით აღბეჭდილ თან ახლავთ დიდი რელიგიურობა, ორმა, იდუმალი მისტიციზმი, რომელიც მონაწილეობს მარადიულ ბრძოლაში ამოებასთან, ადამიანის სულის დაკნინების, დაცემის წინააღმდეგ.

„ყვარყვარე“ პოეზიაა, მაღალი რანგის პოეზია, რომელიც ამოებებს ებრძვის სიყვარულის გზით.

პოლიკარზე კაკაბაძის ენა სადაა, მაგრამ უაღრესად მხატვრული, სიბრძნითა და აფორიზმებით სავსე, ყოველ მის სიტყვას საოცრად დიდი დატვირთვა აქვს და სიცოცხლის უნარი, არც ერთი

1-ლი რაზმელი. იმდენი ხალხი ერთ სარდაფში არ ეტევა!..

ნაცარქექია. კარი ხომ მიუხსურე!..

1-ლი რაზმელი. როგორ არა!

ნაცარქექია. მამო, თუ კარი მიუხსურე, დაეტევა აწი, აპარას იხამს?!

1-ლი რაზმელი. სასულთქავ ფანჯარას მაინც გავუღებ, თორემ სულს ვერ ითქვამენ.

ნაცარქექია. მერე, იქიდან რომ ვაღმოცოცდნენ? არა, მიყურე!

1-ლი რაზმელი. ვინც სუსტი გულისაა, იმ სარდაფში მოკვდება.

ნაცარქექია. სუსტი გულის პატრონი პროლეტარიატს რად უნდა?! მეტ ტვირთად დააწვება. ახლა ეს ამითხარი: გინდა პროლეტარიატი რომ შეწუხდეს?



ზედმეტი მეტაფორა ან სხვა სამკაული, ყოველი სიტყვა უდრის სიზუსტით; სიტუაქიზითა და გემოვნებითა ნახმარი და მოხმობილია სიმართლის გამოსახატავად. არასდროს ზედმეტი სიტყვა, პრანჭვა და გრენა, არასდროს თავმომწონეობისა და ტრახახის ტონი.

მისი სტილი, მანერა, საუბრის განწყობილება და სული ენისა, მოგვაგონებენ ბიბლიის ენას, მის სტილს, მანერას სათქმელის გადმოცემისა, თავშეკავებულს, სადას, პოეტურს, მხოლოდ სიმართლის სათქმელად მოვლენილს. ასეთივეა პოლიკარპე კაკაბაძის მეტყველება და იგი სრულიად შეესაბამება თვით მწერლის სულს.

თავისი ცხოვრებითაც, თვითონ, როგორც პიროვნება წააგავდა იმ წმინდანებს, ბიბლიურ წინასწარმეტყველთ, ტანჯულთ ამქვეყნიური შეუსაბამოებებით და ღვთაებრივი მორალისათვის მებრძოლთ, თავგანწირულთ დიდი თავგანწირვით.

იერემიას ცრემლებს მოგვაგონებს მისი დიდი სევდა, რომელმაც მას „ყვარყვარე თუთაბერი“ და „კახაბერის ხმალი“ დააწერინა, კომედიები — ნაყოფნი უდიდესი ვნებისა, ღვთაებრივი აღტყინებისა, ბრძოლისა ადამიანის სულის გადასარჩენად, სამშობლოს გრძნობის გადასარჩენად.

„მხოლოდ დიდმა ვნებამ დაინახა მკვდრეთით აღდგომა. მართოდემონებს არა აქვთ მხურვალე ვნება. უფრო მხურვალე ვნება აქვთ ანგელოზებს და იმარჯვებს ის, ვისაც უფრო მხურვალე ვნება აქვს. სიცოცხლე ვნებაა. ვერავითარი სიბრძნე ვერ ავა ვნების სიმაღლებე“ — წერდა იგი (იხ. „დრამატურგია“, 1989).

„...და იყო უფლის სიტყვა ჩემს მომართ ნათქვამი:

ვიდრე მუცელში გამოგახავდი, გამოგარჩიე: ვიდრე საშოდან გამოხვიდოდი წმიდა გუავი, ხალხების ქადაგად დაგადგინე.

გამომიწოდა ხელი უფალმა და შეეხო ჩემს ბაგეს; მითხრა უფალმა:

აჰა, ჩამიდგია ჩემი სიტყვები შენს ბაგეებში.

აჰა, დამიდგინიარ დღეს ციხე-ქალაქად, რკინის სვეტად და სპილენძის ზღუდედ მთელი ქვეყნის წინააღმდეგ, ქვეყნის მკვიდრთა წინააღმდეგ.

შეგებრძოლებიან, მაგრამ ვერ გძლევენ, რადგან შენთანა ვარ, ამბობს უფალი, რომ დაგიფარო“ (იერ. თ. 4-5; 7; 18-19).

ასეთივე შეუპოვარი ბრძოლა გადაიტანა პოლიკარპე კაკაბაძემ, რომ ადამიანებთან, თავის ტანჯულ ერთან მოეტანა ღვთის სიტყვა, რომელიც მას ჩაუდო ბაგეებში უფალმა და დაადგინა ციხე-ქალაქად, რკინის სვეტად და სპილენძის ზღუდედ და უთხრა — შეგებრძოლებიან, მაგრამ ვერ გძლევენ, რადგან მე შენთანა ვარ...

გადაიტანა მრავალი ტანჯვა, ხანგრძლივი სიცოცხლის ხანგრძლივი ბრძოლა, მუდმივი დევნა სასიკვდილოდ და უხილავი შთაგონების ძალით უცნაური გადაარჩენანი, რომელიც მხოლოდ ღვთისგან მოდიოდა და მისი მფარველობის ძალით აიხსნება.



1929 წელს დაიდგა „ყვარყვარე თუთაბერი“ და მას შემდეგ პოლიკარბე კაკაბაძის პიესების მრავალი დადგმა განხორციელდა საქართველოს თეატრების სცენებზე, რომელთა შესახებ ახლა სიტყვას არ გავაგრძელებ, ბევრი დაიწერა მათ შესახებ, კიდევ მეტი დაიწერება. მე კი ზოგიერთ ფაქტს შევეხები, და „პორტოპოლოს ტუსაღების“ სულ ახლახან განხორციელებულ დადგმას მარჯანიშვილის თეატრის სცენაზე, რომელიც ეკუთვნის მედეა კუჭუხიძეს და რომელიც უდავოდ მნიშვნელოვანი მოვლენაა პოლიკარბე კაკაბაძის პიესების დადგმათა ისტორიაში.

ძნელია კლასიკური ნაწარმოების პირველი სორცმესხმა სცენაზე. მიტად ძნელია პოლიკარბე კაკაბაძის ქმნილებებს პირველად მოუძებნო სცენური ფორმ და მისი სიღრმეები აამეტყველო სცენაზე. ამ მხრივ, რამდენიმე დიდი გამარჯვება ჰქონდა ქართულ თეატრს. „ყვარყვარე თუთაბერს“ პირველად მოუძებნა ფორმა კოტე მარჯანიშვილმა და ეს იყო მისი და ქართული ხელოვნების დიდი გამარჯვება, რომელიც დღემდე კვებავს ქართული საზოგადოებრიობის სულიერ ძალებს.

„ყვარყვარე თუთაბერი“ დაიწერა 1928 წელს და პირველად დაიდგა 1929 წლის იანვარში, და მას შემდეგ, შეიძლება ითქვას, არ ჩამოსულა იგი სცენიდან. „ყვარყვარე“ იდგმებოდა ყველგან, დაბებსა თუ ქალაქებში, სოფლებსა თუ სკენისმოყვარეთა დასებში, დედაქალაქის სივრცეზე, და, ალბათ, ყველა რეჟისორის ოცნება იყო ოდესმე მაინც შეხებოდა მას რამენაირად. ერთხელ სატუსალოში-აი კი დაიდგა, იგი საშა მიქელაძემ დადგა სტალინის ეზოქაში. იმ საშა მიქელაძემ, ენას რომ ვერ აკავებდა და ლანძღავდა იმ ოხერ წყობილებას. დაიჭირეს და ჩასაგეს ციხეში, და იქ „ყვარყვარე“ და-თვა პატიმრების ძალებით. სპექტაკლს ციხის უფროსობაც ესწრებოდა თურმე და გოლიანად იცინოდნენ... ღვთაებრივი სიკეთე მა-

### ლიბარტიე

რატა დაგიმალოთ, მე ისე წმიდა ვარ. მათალო დიდებულებო, როცა ხატზე დავისრები, ზოგს ხატი აქეთ ასწრებს ჩემს კოცნას. ცხრა წელიწადია სამოთხის კარი ღიაა, ლიბარტიე შემოვა თავის ნათელითო, მაგრამ ქვეყნის ვალი არ მიშვებს. სანამ ერს არ შეივწირები მეფე დიმიტრი თავდადებულებით, მის წმიდა სახელს შემოვივლე... იმ მეფე დიმიტრიმ, ჯერ კიდევ ბავშვი მნახა დიდებულის გელეონის ოჯახში და, მოფერებით. ყური ისე მაგრად ამიწია, ჭირის ოფლმა დამასხა. გეტკინაო, მკითხა, არა-მეთქი, ვუპასუხე. ყოჩად, რომ ბავშვს ამოდენა მოთმინება გქონაო, ბრძანა და იმ დღიდან დამებედა წმინდანობა.



ღალი მხატვრული ფორმით წარმოჩენილი, თვით ღვთის გარეგანის სულშიაც კი იჭრება და იქაც იწვევს თავის სიმთა აუღერებას..

პოლიკარბე კაკაბაძის უდიდესი კომედია „კახაბერის ხმალი“, რომელიც ყველაზე მეტად უყვარდა თვით ავტორს და რომლის სცენიურ განხორციელებაზე ოცნებობდნენ ახმეტელი და კოტე მარჯანიშვილი, პირველად აამეტყველა სცენაზე გიგა ლორთქიფანიძემ და ეს მისი და თეატრის დიდი გამარჯვება იყო.

„კახაბერის ხმალი“, რომლის პირველი ვარიანტი „ბახტრიონის“ სახელწოდებით იყო ცნობილი, თითქმის ორმოცი წელიწადი ელოდა სცენიურ განხორციელებას. „ბახტრიონი“ ეს ის ნაწარმოები იყო, რომლის დადგმის განზრახვაც კი, უდიდეს ცოდვად ჩაუთვალეს სანდრო ახმეტელს მტრებმა და ოფიციალურ ბრალდებად წაუყენეს დაკითხვების დროს — შენ ამ პატრიოტული (მათი ტერმინით „ნაციონალისტური“) პიესის დადგმა და მისი საზღვარგარეთ წაღება გინდოდა, და მით ქართული სულის ამაღლება მსოფლიოს წინაშე, ამისათვის სიკვდილით სასჯელი გეკუთვნისო) ეს მასალები ბატონმა ვასილ კიკნაძემ გამოიკვლია ახმეტელის დაკითხვის ოქმების შესწავლისას და ამასწინანდელ სატელევიზიო გადაცემაში კიდევაც მოიხსენია).

იმ დროს, როდესაც აღამიანებს ზერეტდნენ, აწამებდნენ და ციშიბრში ასახლებდნენ თავისუფალი ფიჭრისთვისაც კი, პოლიკარბე კაკაბაძის ქმნილებები „ყვარყვარე თუთაბერი“ და „კახაბერის ხმალი“ საზოგადოებას აძლევდა უდიდეს სულეირ ძალას, რომ არ დაეკარგა სინათლისა და ღვთაებრივი სიყვარულის, სიკეთისათვის ბრძოლის გზა, რომ გაერჩია მრუდი მართლისაგან. „ცრუ წინასწარმეტყველნი“ ნამდვილი წინასწარმეტყველისაგან, რომ სულის სიღრმეში შეენახა ღვთაებრივი მცნებები მარადიული სიცოცხლის დასამკვიდრებლად, ეროვნულობის გადასარჩენად.

სწორედ ამიტომ ებრძოდნენ ჯერ კიდევ 1929 წლიდან, მისი გამოჩენის დღიდან „ბახტრიონს“ — „კახაბერის ხმალს“. ეს ნაწარმოები როგორც ლეგენდა ისე დადიოდა საზოგადოებაში და ითვლებოდა უდიდეს პატრიოტულ ნაწარმოებად, დამანგრეველ იარაღად იმ უკუღმართი, სიცრუესა და სიბოროტეზე აგებული წყობილების წინააღმდეგ, რომელშიაც უხდებოდა ცხოვრება დედამიწის ერთ მეექვსედზე მოქცეულ ერებს, ერთ ბედქვეშე შეყრილთ, სადაც ყველა ჩაგრული იყო, თვით მჩაგვრელებიც კი.

1945 წლის მაისის პირველ რიცხვებში, იმ დროს, როცა გერმანიაზე გამარჯვებას ზეიმობდა რუსეთი, მარჯანიშვილის თეატრში შედგა „კახაბერის ხმლის“ გენერალური რეპეტიცია. სპექტაკლი მოხსნეს როგორც „ნაციონალისტური“, სასტიკად დაამუშავეს მისი ავტორი როგორც არსებული წყობილების მოწინააღმდეგე და დაჭრას უპირებდნენ. მაგრამ პოლიკარბე კაკაბაძეს იცავდა ღვთის განგება და ძლიერი სული, რომელიც ღმერთმა მას მისცა, და რომლითაც იგი ამარცხებდა ყველა მოწინააღმდეგეს. არანაირი ლოგი-



კა მტრისა მის წინააღმდეგ არ ჭრიდა, იგი ყოველთვის დაამტკიცებდა, რომ მართალი იყო და ალალი, რომ ბრწყინვალე იყო მისი ტალანტი და მხოლოდ სიკეთეს თესავდა, იგი შეუვალი ხდებოდა მტერთათვის და შეძრწუნებულები უკან იხევდნენ.

1945 წელს „კახაბერის ხმლის“ წინააღმდეგ გამართულ კომპანიაში პოლიკარზე კაკაბაძეს გვერდით ამოუდგა და ენერგიულად იცავდა მაშინ გავლენიანი კრიტიკოსი დიმიტრი ბენაშვილი და ეს მისი დიდი დამსახურებაა ერის წინაშე.

ამ ამბებიდან ოცი წლის შემდეგ, 1965 წელს, აბრილის თვეში, ისევ მარჯანიშვილის თეატრის სცენაზე, გიგა ლორთქიფანიძემ დადგა „კახაბერის ხმალი“ და ეს მართლაც, თეატრის ზეიმი იყო. მაშინვე მოსწონდა დადგმა და გიგა ძალზე შეიყვარა.

„პორტოპოლოს ტუსალების“ დადგმას პოლიკარზე კაკაბაძე ვერ მოესწრო. ჯერ კიდევ სიცოცხლეში მედია კუჭუხიძესთან ჰქონდა ლაპარაკი ამ პიესის შესახებ, რომელსაც იგი ნიჭიერ რეჟისორად თვლიდა, მედია მთელი ოცი წელი ფიქრობდა ამ პიესის დადგმაზე.

ძნელია კლასიკური ნაწარმოების დადგმა პირველად. ბევრად აიოლებს გზას, როცა ნაწარმოებს უკვე აქვს მოძებნილი სცენური ფორმა, ევროპაში შექსპირისა და შილერის, სოფოკლესა და ევრიპიდეს დადგმის უდიდესი ტრადიციები არსებობს და მათი ახლებური ინტერპრეტაციი მაინც მეტად ძნელია, მაგრამ წარმოუდგენლად უფრო ძნელია, როდესაც პირველად უნდა მოუძებნო სცენური ფორმა ქვეტექსტებით სავსე, ღრმა აზროვნების ნიმუშს, მსოფლიო ტიპებით დახატულ ნაწარმოებს. მაგრამ ნაციონალური ლიტერატურა სწორედ ნაციონალურმა თეატრმა უნდა აითვისოს.

### ბეშქენ ერისთავი

დიახ, შენი სიკეთე გვჯერა, მხოლოდ ისეთი წმინდანობა, რომელსაც ხატები აქვთ კოცნიან. რა ვიცი... მთლად წმინდანმა ხომ ტყუილი არ უნდა თქვას.

### ლიპარიტი

სიმართლის ამბავი ასეთია — ის ყველა ენაზე უცხოა და არავის ესმის. სიმართლეს მთარგმნელებითაც ვერავის გააგებინებ... იმიტომ, რომ საქაოს ენა არაა და თარგმნა არ უხერხდება. ტყუილი კი, თუ გინდა უცხოეთში წაიღე, ყველა ხალხი დედაენასავით ღებულობს, თვითონვე რომ ასჯერ გატყდე, მაინც მოგისმენენ და დაგიჯერებენ... იმიტომ, როცა მე საქმეს შევუდგები, სულ ტყუილებს ვლაპარაკობ, ხოლო რადგან, სულით მაღალი ვარ, იმ ტყუილით მართლად საქმეს ვაკეთებ და ღმერთიც მესმარება.



ეს მისი მოვალეობაა და მისი აღზრდისა და შემოქმედებითი წინსვლის საფუძველია. უფრო კარგად ვერაფრით ემსახურებოდა თავის თეატრს და თავის ერს გიგა ლორთქიფანიძე, როგორც „კახაბერის ხმლის“ დადგმით, ასევე დიდი კოტე მარჯანიშვილი, რომელსაც ამ დადგმაზე უფრო სრულყოფილი რეჟისორული წარმატებები ჰქონდა, მაგრამ ერის წინაშე ალბათ, უფრო დიდ საქმეს, ვიდრე „ყვარყვარეს“ დადგმით გააკეთა, ძნელად გააკეთებდა. უშანგი ჩხეიძის მიერ შესრულებული როლებიდან, ყვარყვარე იქნებ, ყველაზე მნიშვნელოვანიც იყო ქართულობით. ყოველ შემთხვევაში. მი მამაჩემიდან გამიგონია კოტე მარჯანიშვილის აზრი ამის შესახებ, რომ ყვარყვარე უშანგის მთავარი როლი არისო.

(არ ვიცი, რამდენად დამეთანხმებიან ჩაენი თეატრმკოდნეები, მაგრამ მე ვალდებულია ვთავო თავს, ვთქვა ის, რაც ვიცი ჩემი მშობლიდან. მე გამიგონია მამაჩემიდან კოტე მარჯანიშვილის აზრი უშანგი ჩხეიძის ყვარყვარეს შესახებ, რომ ის — მისი მთავარი როლიაო — «Эта его коронная роль» — იმას ჰგონია, რომ ჰამლეტია მისი მთავარი როლი. მან თვითონ არ იცის, რა გააკეთა ყვარყვარეს თამაშით. ის მისი ყველაზე მნიშვნელოვანი როლია, უთქვამს კოტეს მამაჩემისთვის, როცა ერთად უყურებდნენ „ყვარყვარე თუთაბერს“. ასევე მამაჩემის აზრი იყო, რომელსაც, მისი თქმით, კოტე მარჯანიშვილიც ეთანხმებოდა, რომ ლადო მესხიშვილი კიდევ უფრო საინტერესოდ თამაშობდა ჰამლეტს, იგი თვითონ იზრდებოდა პრინციპის წრეში და ის გარემო მისთვის სისხლბორცაო იყო. ამას გარდა, ჰამლეტის შემსრულებლები არ აკლდა მსოფლიო სიკინას, ხოლო ყვარყვარე იყო ერთადერთი და ვანუშიორებელი როლი, რომელმაც მისი ტალანტის მრავალმხრივობა გამოაქვლინა).

ქალბატონმა მედეა კოჭუხიძემ დადგა „პორტოპოლოს ტუსაღები“ ისი, რომ ყოველი სიტყვა სიკინთან წამოსული მიდის მაცურებლამდე, მის სულსა და გულში იჭრება და მონაწილეს ხდის სიკინაზე გათამაშებული ამბებისა. მაცურებლამდე სიტყვის მოტანა, სწორედ ეს არის დრამატული თეატრის უბირველესი ამოცანა, თორემ ცეკვა-სიმორთუვით ეთექობის შექმნა უფრო ვითრევილების ანერის თაღისებურებაა, ყოველ ჩვენგანს მოუსმინია სკენიდან შექსპირი ან სოფოკლი, ან სხვა გინოსთა სიტყვები, როცა ისინი მაცურებლის გულში სირცხვილის გრძნობას ბადებენ, იმდენად არადამაჯირბლად ყოფიან.

ძნელია გინოსის აზრს ჩაწადეს ჩვილობრივი მოკვდავი და ისი გაითავისოს იგი მთელი მისი სიორმეებით, რომ გამოთქვას როგორც საკუთარი ნაგრძნობი. ამიტომაც ძნელი დიდ მწერალთა ნაწარმოებების თადგმა, განსაკუთრებით კი პირველად.

მედეა კოჭუხიძემ დასძლია ეს დიდი სიძნელე და შექმნა სპექტაკლი, რომელიც მაცურებელს აგრძნობინებს პოლიკარპე კაკაბაძის ნაწარმოების მთელ სიმშვენიერეს, მის ძალას.



ამიტომაც აღფრთოვანებული იყო შაყურბელი და მთელ სპექტაკლს სულმოუთქმელად უყურებდა, ხოლო შემდეგ მსჯელობდა პოლიკარბე კაკაბაძის გენიალობის შესახებ.

შაყურბელისათვის ნათელი გახდა, თუ როგორ თანამედროვედ ჟღერს დღეს ეს ნაწარმოები. რომ სცენაზე გათამაშებული მოვლენები თითქოს დღეისათვის არის დაწერილი, ხოლო იქ ამეტიყველებული ტაბები თითქოს ჩვენი თანამედროვენი არიან. სცენაზე წარმოდგენილი სიტუაციები ჩვენი ეპოქის დღევანდლობას ორი წვეთი წყალივით გაჯდა და ის უდიდესი შორალი, რომელიც პოლიკარბე კაკაბაძის ნაწარმოებს მამოძრავებელი ძარღვია, სულიერ საზრდოს აძლევდა სიკეთესა ასე მოწყობილ ადამიანებს და ღვთაებრივი სიყვარულის ნაპერწკლებს აზიარებდა.

სპექტაკლის წარმატებას ხელს უწყობდა მშვენიერი აქტიორული შესრულება მთელი დასისა. განსაკუთრებით, მთავარი გმირის პიდროს შემსრულებლის, ვივი ჩუგუაშვილის ბრწყინვალე, ენერგიული თამაში.

მოსაწონი მოეწონება კეთილს, ხოლო ბორბტს სიბორბტე უნდა, იგი მისი მოწინააღმდეგეა და ებრძვის კეთილს.

თუმცა განუკითხაობა არ აკლია დღეს თავხედთა ქცევას, მაგრამ მიანიც საკვირველია ის ბინძური ლაშქრობა, რომელიც მოაწყვეს დღეს ამ სპექტაკლის წინააღმდეგ რაოაც-რაღაცა სტრუქტურებში შემძარალმა წერილთიხა ჩინალებმა.

რასომ ტენდენციურად უნდა იყოს ადამიანი განწყობილი, წინასწარ, როგორ არ უნდა უნოოოეს — მოწონება, რომ არ მოეწონოს სიკეთე, სიყვარული. მხოლოდ უაღრესად ტენდენციურად განწყობილს შეუძლია არ მოეწონოს ეს სპექტაკლი და იტყვის: „დემოკრატებს საკითხიაო“. ან „...მი არ მომწონს“. მოსაწონი მოეწონება კეთილს, ხოლო ბორბტს სიბორბტე უნდა, იგი მისი მოწინააღმდეგეა და ებრძვის კეთილს.

ზოგს ომირთიკ არ უნდა, ომირთსაც ებრძვის, იმიტომ რომ ეს-მაქისაა. ბორბტისაგან მხოლოდ ბორბტი გამოვა. ბრძანებს უფალი. რაოა გქნათ ახლა, თუ შექსპირი ან პოლიკარბე კაკაბაძე „არ მოეწონება“ ვინმე ბროვინციელ ფ. ყუშიტაშვილს, აღარ დავდგათ? მოეხსნათ სპექტაკლი?

### ზახტანგ ხანი

ახლა ერთი გზიანი სიტყვა უნდა გითხრათ. საქართველო კვლუცია, მაგრამ ქართველი ხალხი საყმოდ არ ვარვა, ამიტომ მრავალი სოფელ-ქალაქი უნდა ავეარო და გავყიდო. დანარჩენები ამ მაგალითზე ისწავლიან.



ერთი მხარეა ვინაც უყვარს ღმერთი, ხოლო მეორე მხარე, ვინაც არ სურს იგი, თუმცა იცის, რომ ღმერთია და ჯვარს აცვამს გაბოროტებით.

მთელი ცხოვრება ჯვარს აცვეს პოლიკარზე კაკაბაძე ღვთის გარეგანებში. არ შეიძლება პოლიკარზე კაკაბაძის მოწინააღმდეგე, მტერი, იყოს კარგი, არ შეიძლება ილიას მოწინააღმდეგე იყოს კარგი, მისი გამართლება არ შეიძლება. მამაჩემის მიმართ ბრძოლა მისი გამოჩენისთანავე დაიწყო. ეს ფაქტი საყოველთაოდ ცნობილია, და მისი ერთ-ერთი კარგი დადასტურებაა ე. კიკნაძის მიერ სულ ახლახან გამოქვეყნებული მასალები, რომლებზეც ზემოთ მოვახსენეთ. ეს მასალები ცხადყოფს, რომ არა მხოლოდ პირდაპირ და უშუალოდ ებრძოდნენ პოლიკარზე კაკაბაძეს, არამედ ებრძოდნენ იმ რეჟისორებსაც კი, რომლებიც პოლიკარზე კაკაბაძის ღრმად პატრიოტულ, გენიალურ ქმნილებებს ანიჭებდნენ სცენიურ სი-ცოცხლეს.

მამაჩემის მტრები, რომ დევნიდნენ მთელი ცხოვრება, ახლა უმეტესობა სასაფლაოზე წვანან, მიდიან თანდათან, და მიაქვთ თან თავისი წილი ცოდვის გულა... და მათგან არაფერი არ რჩება, გარდა მტკერისა, ფუყე ცხოვრება ჩაიფუშა, მათი ქება მათ შემდეგ აღარავის ახსოვს, იმიტომ რომ სიყალბე იყო. მამაჩემს ისინი ყოველთვის ეცოდებოდა... ასე მტკრად იქცევა მამაჩემის ყველა მტერი და არაფერი დარჩება მათგან გარდა შესაზარი არარაობისა...

შავრამ სამწყობაროა, როცა ახლოგაზრდა ჩაებმება ამ ბნელი ღრთიდან გამოყოლილ ინტრიგების წუმბეში და მით აპირებს ფეხის ცერებზე აწევას. ასეთს ყურების აწევა ეკუთვნის საზოგადოებრიდან.

პოლიკარზე კაკაბაძის წინააღმდეგ ბრძოლის მეთოდები დამუშავებული გახლდათ, ძნელი იყო მასთან პირდაპირ ბრძოლა. მის ნაწარმოებთა მხატვრულ მხარეზე აუვის თქმა შეუძლებელი იყო, ეს რომ შესძლებოდათ, მაშინ ხომ დამუშავებდნენ და დაიჭერდნენ კიდევ, იგი იმდენად აღემატებოდა ყველაფერს, რაც იქმნებოდა, რომ სიცრუის ოსტატებიც კი ამას ვერაფრით ახერხებდნენ.

იტყოდნენ, რუსთაველზე ცუდი პოემა დაწერაო? მაგრამ ცოცხალი რომ ყოფილიყო, იტყოდნენ, რატომ სოცრეალიზმი არ დაწერაო. ჩვენი იდეოლოგიის მომხრე არ არისო. „ყვარყვარეს“ და „კახაბრის ხმლის“ ავტორზე ცუდი რამ დაწერაო, როგორ იტყოდნენ, სამაგიეროდ სპექტაკლს გალანძობაყდნენ, რეჟისორს თვალებს გადაუბრიალებდნენ, ენერგიულად მაქებარ მწერლებს ჩაუსაფრებოდნენ.

მთავარი იყო, როგორმე არ დაიგმულიყო მისი ქმნილებები სცენაზე. არ გამოსულიყო მისი წიგნები, რომ არ წაეკითხა საზოგადოებას, არ ეფიქრათ მის სამყაროზე, რომ სიმაართლის და ღვთის ვხას არ დასდგომოდნენ და ეცხოვრათ სიცრუის მორეჟიმი — ცრუ პატრიოტიზმით, სოციალისტური რეალიზმით, რაც სინამდვილეში



ცრუ რეალიზმია, ციხეებში ემღერათ შათი დაშატყვევებელი ზე-  
ლადების ქება, რომ მონობის უღელი უფრო კარგად მორგებოდა  
შათ ცემისაგან გაღეულ მხრებს.

ბოლიკარბე კაკაბაძისათვის ყოველი წიგნის დაბეჭდვა უდიდეს  
სიძნელესთან იყო დაკავშირებული. სიკვდილის წინ, როგორც იქ-  
ნა, მოახერხა თავისი ორტომეულის გამოშვება, ხელშეკრულება  
დადებული იყო 30000 ტირაჟზე. ხელისმომწერები მიღებული იყო,  
მწერალს ჰონორარი აღებული ჰქონდა და გამოსცა „დრამატუ-  
ლი პოეზიის“ პირველი ტომის მხოლოდ 10000 ეგზემპლარი. და-  
ბეჭდეს პირველი პარტია — ათი ათასი ცალი და დაშალეს წიგნის  
მარტივები, ამაზე საშინლად ინერჯიულა, აკად ვახდა, ეს იყო  
1971 წელს, მეორე ტომი წიგნისა გამოვიდა ისე, რომ სასიგნალო  
ეგზემპლარიც ვერ ნახა, მამა გარდაიცვალა 1972 წლის 15 ოქ-  
ტომბერს.

ბოლიკარბე კაკაბაძესთან შრომობს კიდევ ერთი ცნობილი მე-  
თოდი იყო, რომელიც ოცდაჩვიდმეტი წლიდან განსაკუთრებით  
დაინერგა.

როცა დიდ შემოტევას და კომპანიას იწყებდნენ მის წინააღმ-  
დეგ ასე უნდა ეთქვათ:

„დრამატურგია ჩამორჩენილი დარგია!“ აი, პროზაში ესა და ეს  
თაიწირა. პოეზიაში ესა და ეს... მაგრამ დრამატურგია ყველაზე  
ჩამორჩენილი დარგია და ამიტომ რა დაიწერა დრამატურგიაში,  
ამაზე არ ელაპარაკობთ.

იყო პრესაში, რადიოში, ქრებებზე ლაპარაკი და ქება სოცრეა-  
ლიზმის შემოქმედთა — ცრუ პატრიოტთა, პროზაიკოსების, პოე-  
ტების, ხოლო დრამატურგიაზე ოთხციკლოტო კრიტიკოსები დომდ-  
ნენ — ზოგადად იტყობდნენ. „ჩამორჩენილი დარგიაო“. კონკრე-  
ტულად გაუთხრონ ვერ ამბობდნენ, კარგის თქმა არ უნდოდათ, ვინაი-  
დან შეთანხმებული იყვნენ იდიოლოგიის მისჯეჟობთან.

როცა აქტიურად იწყებდნენ დრამატურგიის ჩამორჩენილობა-

### ყვარყვარე

რა იშოვეთ?

ქუჩარა (კაკუტას)

ნუ ეტყვი, დამალე. (კაკუტა მალავს შინვეულის ყვარყვარეს.)  
არაფერია, აგერ, ხალაც, ერთ მკვდარს წავაწყდით.

### ყვარყვარე

მკვდარს წააწყდით? მკვდრები კიდევ მკვდარს წააწყდით?!

ქუჩარა

საქმეც ის არის, მკვდარი იყო და ამიტომ გავძარცვეთ, თორემ  
ცოცხალი რას გაგატანს,



ზე ლაპარაკს, — რომ, რა ქნან თეატრებში. ანუ გვაქვს ეროვნული დრამატურგია, და რა დადგან, უცხოური პიესები უნდა დადგან, ან რაიმე გადააკეთ-გადმოაკეთონ — ეს იმას ნიშნავდა. რომ იწყებოდა კომპანიის გამწვანება პოლიკარბი კაკაბაძის წინააღმდეგ, იმიტომ რომ დრამატურგიაში აღნიშნული ჯობილი ვერ იტყოდნენ. და ზოგადი ფრანზოზული დრამატურგიის დამუშავება იყო მისი დამუშავება...

რაოდენ საწყენია, რომ ასეთი ფრანზა. სწორედ იმავე კონტექსტში, როგორც იგი იხმარებოდა, 1937 წელს, ანდა 1951—1952 წლებში, როცა ასევე განსაკუთრებით მწვავედ იდგა პოლიკარბი კაკაბაძის დამუშავებისა და დაპატიმრების — საკითხი, გაისმა ა. წ. 7 აგვისტოს ქართული ტელევიზიით. სწრაფი და მკაფი ხმით, ჩართული პატრიონივით ბმორებდა და იმეორებდა ირთსა და იმავეს ტელედიქტორი — „დრამატურგია ჩაინთან ყველაზე ჩამორჩენილი დარგია“, რა დიდებული რეჟისორები გვეყვანან, სასწაულებს ახდენენ პირდაპირ, და — „დრამატურგია ყველაზე ჩამორჩენილი დარგია“, თორემ უფრო დიდ სასწაულებს გააკეთებდნენ ისინი, და — გაიკეთ, ბოლოს და ბოლოს, რომ „დრამატურგია ყველაზე ჩამორჩენილი დარგია“ — თბჯერ გაიმეორა ორ წუთში გააქაჯაჯებულმა დიქტორმა ეს ძველი, სუკის ჯურღმულებიდან წამოსული ფრანზა, მოწოდებული სასიკვდილო განაჩენის გამოსატანად ყველა დროის ერთი უდიდესი ნაწარმოების „ყვარყვარე თუთაბერის“ ავტორისათვის.

ვის მიაწოდა დიქტორს ეს ფრანზა? ან რატომ?

პოლიკარბი კაკაბაძეს აწი თახვრეტით ვილარავინ დაემუქრება. ილია ჭავჭავაძე დახვრიტეს ქართელებში, საკუთარი ხელით მოკლეს, პოლიკარბი კაკაბაძე თვითონ წავიდა ღვთის სამეფოში, და რამდენიც არ უნდა იძახონ ახლა „დრამატურგია ყველაზე ჩამორჩენილი დარგია“ აგენტების აგენტებში, ვილარ მიეწვიან ვერც დასაჭირად, ვერც დასახვრეტად, მისი უფუნური თანამემამულენი, ბერბიჭაშვილების შთამომავლები.

იქნებ იუბილეს ულოცავენ მწერალს? მას ხომ არასოდეს მოუთხოვია იუბილე, არც ჩვენ მოგვითხოვია... უბრალოდ საზოგადოებამ და ხელისუფლებამ მოინდომა, რომ რაღაცა ფორმით გაეხსენებინათ სიკეთე, რომელსაც იგი თესავდა დაბნეული ერისათვის.

გაჭირვების უამს ერთი მიმართავს თავის სიწმინდეს, რომ მისცეს მორალური ძალა, რათა დაბნეული სული აღუდგინოს.

როგორ დაემთხვა ერთმანეთს, გაზეთში რეცენზია ვინმე ვაშვილისა, ტელევიზიაში გალაშქრება და განქიქება, კიდევ რას უნდა მოეელოდით? ვის მიემართოთ დასაცავად? გვიშველეთ, დაგვიცავით, თორემ მატრაკვეციები ქვეყანას ლილიბუტის მუშტებით ემუქრებიან.

სიკეთე დიდია, უსასრულო, ბოროტება კი პატარა, ხანიერი, დროებითი, ამიტომაც იმედი გვაქვს ღმერთისა:



„ჩემი ხვედრია უფალი, ამბობს სული ჩემი, ამიტომაც იმედი მაქვს მისს.

შენ ესარჩლებოდი ჩემს სულს, უფალო, შენ გამოისყიდე ჩემი სიცოცხლე!  
შენ დაინახე მათი შური ჩემს მიმართ, მათი ზრახვები ჩემს წინააღმდეგ!“  
(გოდ. პ. 24; 58-60)

იერემიას გოდება იყო და ბრძოლა ეროვნული სულის გადასარჩენად პოლიკარპე კაკაბაძის წმინდა ცხოვრება, ღვთაებრივი შუქით განათებული შემოქმედება.

კვლავ გრძელდება ბრძოლა და თაყვანება... საზოგადოება იუბილეს მოითხოვს, თაყვანებას სიწმინდისადმი, მიილტვის მისკენ, როგორც წმინდა ნათესაყუდლისკენ სულის გადასარჩენად, მაგრამ შიშით შეპყრობილი ყვარყვარეები ებრძვიან შემოქმედს, როგეღმაც მათი სახე შექმნა, გამოძერჯა ტალახისაგან, არარაისგან.

ტალახისაგან შექმნილი კაცი ებრძვის ღმერთს, და კვდება სულიერი სიკვდილით, არსება შისი მოკლეა, სიკვდილი საშიხელი.

ხოლო ჩვენ გავათავებდით პოლიკარპე კაკაბაძის უკვდავი სიტყვებით:

„გული არ გაიტეხო ყვარყვარე, დაიღუპა ის, ვინც სირცხვილით მიწაში ჩაძვრა, მე კიდევ ავცოცდები“.

## ევაგრი

მაშ, ჩემო დასო,

მიწიერ ცოდვა-მადლის კანონს ნუ გადაუხვევ ხელოვნებაში. და პიდილით ერთმეორესთან ყველამ თვისება საკუთარი გამოავლინეთ.

ცხოვრება ყოველ სულიერის არის თითო ხმა

მთელი მსოფლიოს უსასრულო ჰარმონიაში, და ციურ მსაჯულს არც ერთი ხმა არ გამოორჩება.

ცის ქვეშეთზე კი ხელოვანთა ქმნილის შემსმენი

მხოლოდ ხალხია მიწიერი. ის, ვით მსაჯული არ სრულყოფილი, შეჰყავს ყალბის მქმნელს ცდუნებაში,

და რაც სიძარითლე დაგაკლდებათ ოსტატობაში, ბერად მიმავალს თქვენს მძღოლს ცოდვით დამემატება,

მისთვის, რომ ცუდი ხელოვანი მრყვენელია ერის, თქვენ სულით უნდა იყოთ წმინდა, გონებით ბრძენი,

რათა შეიცნათ კაცთა მანკი, თუ უბიწობა.

და გარდაიქმნეთ თეატრონში მაყურებელთან

იმათ სულად და ხორცად, ვისაც წარმოგვისახავთ.



ნოდარ გურაბანიძე

„თქვენ კი არ უნდა მოეთხოვოთ მე საჩხე,

მე უნდა მოგკითხოთ“

(მცირე მოვლენა)

ბატონ პოლიკარპეს ბავშვობიდანვე ვიცნობდი — უფრო სწორედ, ვიცოდი, რომ ეს უცნაური, ყოველთვის მარტო მოსეირნე, ფიქრებში ჩაძირული კაცი, რომელიც ბარნოვის ქუჩაზე, ე. წ. „მრგვალ ბაღთან“ ახლოს ცხოვრობდა — მწერალი იყო. მისი ვაჟი-შვილი — აზიკო „მრგვალი ბაღის“ ბიჭებს გვაოცებდა ვაჟა ფშაველას პოემების კითხვით, თუმცა ამბობდა — მფრინავი უხდა გამოვიდეო.

შემდეგ, თეატრალურ ინსტიტუტში სწავლისას აკაკი ვაწერელიასა და დიმიტრი ბენაშვილისგან მრავალი საინტერესო და საგულისხმო აზრი მოვისმინე მისი „ყვარყვარე თუთაბერის“ გამო.

პ. კაკაბაძეს განსაკუთრებით დავუახლოვდი 1969-71 წლებში. მე ვიყავი ახლადდაარსებული გამომცემლობა „ნელოვნების“ დირექტორი და საგამომცემლო ვეგმაში შევიტანეთ მისი პიესების ორტომეული. ეს მაშინ იშვიათი (და დღემდე განუშეორებელი) ამბავი იყო — რადგან მანამდე (და არც მას შემდეგ) არ დასტამბულა არც ერთი ქართველი დრამატურგის ორტომეული, ასეთი ტირაჟით და ასეთი მოცულობით.

შეგუდექით მზადებას. ბ-ნი პოლიკარპე თავისი სიცოცხლის უმთავრეს აზრად მიიჩნევდა ამ ორი წიგნის გამოცემას და ორი წლის მანძილზე თითქმის ყოველდღე მოდიოდა ჩემთან. შემოაღებდა კაბინეტის კარებს, მაგიდას გვერდულად მიუჯდებოდა, ამოიღებდა გრძელტარიან პაპიროსს, გააბოლებდა და ფიქრს მისცემდა თავს. დიდხანს იჯდა ჩუმად და მერე მოიცლიდა სასაუბროდ. ძალიან ორიგინალური, პარადოქსალური აზრები ჰქონდა. კლასიკური ლიტერატურის — ძველბერძნულის და რომაულის — შესანიშნავი მცოდნე და თავყვანისმცემელი იყო. უფრო „აქეთ“ — შექსპირსა და სერ-



ჯანტესს მიიჩნევდა უდიდეს მწერლებად — მათ შემდგომ (უნდა ვიგულისხმობთ, პოლიტარპე კაკაბაძემდე) ცარიელი სივრცე იყო. თავი ისე ეჭირა, ვინომ თანამედროვე ლიტერატურას არც კი კითხულობდა, მაგრამ ხშირად ისეთ რამეს იტყოდა, აშკარა იყო — ყველაფერი შესანიშნავად იცოდა. მიყვარდა მასთან საუბარი და ისეთი აზრების მოსმენა, რომელთაც სხვებისგან ნამდვილად ვერ მოვისმენდი. მერე ისე დაფუხანლოვდი (თუმცა ახლოს მაინცდამაინც არ მიგიშვებდა, იცოდა თავისი ფასი!), რომ პროვოკაციულ კითხვებსაც შევაპარებდი ხოლმე.

— ამხელა ქვეყანაა რუსეთი — და დრამატურგია არა აქვს — იტყოდა ხოლმე.

— კი მაგრამ, გოგოლის და ჩეხოვის დრამატურგია რაღა?

— ეგენი ხალხოსანი მწერლები არიან (ხალხოსანი მის თვალში პატარა მწერალს ნიშნავდა, უმნიშვნელო ამბების აღმწერს).

— ბ-ნო პოლიკარპე, „სამი და“, „ალუბლის ბაღი“ მთელ ევროპულ სცენებზეა მოდებული...

როსტომი

კაცის რისხვა ავია.

მეფე

ჰოდა, ბახტანგ ხანიც რისხვით მოდის?

როსტომი

თუ ვერ დააკავებ, კი მოვა.

მეფე

რა დააკავებს?

როსტომი

წვრილი წკნელი:

მეფე

მარტო მას წვრილი წკნელი არ ეყოფა, მაგრამ მის ლაშქარს?

როსტომი

ოზობას ქსელი.

მეფე

ოზობას ქსელი ჯარს როგორ დააკავებს?

როსტომი

ბუზს დაიჭერს.

მეფე

შეჭურვილი ლაშქარი ხომ ბუზი არ არის?!

როსტომი

როგორიც ბუზია, იმისთანა ქსელი გაუბი. (შემოდის პირველი მხლებელი.)





— მაგ არაფერს ნიშნავს, აბა, შენ მითხარი, რა ტიპები ჰყავს გამოყვანილი ჩეხოვს? დამისახელე ერთი ტიპი მაინც. ა, ვიტყვით — აამლეტი და ყველაფერი ნათელია, ვიტყვით დონ-კიხოტი და ვიცით ვისზეა ლააზრაკი, გინდა ყვარყვარე...

— ბ-ნო პოლიკარბე, თქვენ, ყვარყვარეს გარდა, რამდენი ტიპი შეგიქმნიათ?

— სამასი!

— ?

— ჰო, სამასი, შეიძლება მეტიც!..

— კი, მაგრამ — ბ-ნო პოლიკარბე, თქვენ პიესებში სამასი მოქმედი პირიც კი არ იქნება.

— არის და ყველა ტიპია!

— ეს როგორ?

— როგორ და როგორც კი ჩემი უმირი ხმას ამოიღებს, ის უკვე ტიპია.

— ბ-ნო პოლიკარბე, კონსტანტინე გამსახურდიას რომანებზე რას მეტყვით?

— მე მაგას არ ვკითხულობ.

რამდენიმე დღის შემდეგ, ვითომ შემთხვევით, ისევ ჩამოვუვადე სიტყვა კონსტანტინე გამსახურდიაზე.

— აკი აო ვკითხულობ მაგ მწერალსო?

— შემთხვევით გადავათვალე, ყოველი მისი სტრიქონი ყალბია, გამოგობილი, გაფუყული...

არც სხვა ქართველ კლასიკოსებს სწყალობდა მაინცდამაინც და სარკაზმში ამოვლებულ ისრებს სტყუორცნიდა ხოლმე მათს შემოქმედებას. საუბარში ხშირად ურევდა რუსულ ფრაზებს. ჩანდა, რომ კლასიკური რუსული იცოდა, თუმცა ამბობდა — არცერთხელ არ ვყოფილვარ რუსეთში და არც ვაპირებ წასვლასო.

დიდ პატივს სცემდა კოტე მარჯანიშვილს, ანმეტელზე, ხორავაზე, ვასაძეზე არ იყო მაინცდამაინც დიდი აზრის. ვერ იტანდა ე. წ. „ჰეროიკულ-რომანტიკულ თეატრს“. უმანგი ჩხეიძეს უდიდეს ქართველ მსახიობად სთვლიდა, ხოლო მის მიერ შესრულებულ ყვარყვარეს ურიელ აკოსტაზე მალა აყენებდა.

წიგნის გამოცემის ყოველ წგრილმანში ერეოდა. აინტერესებდა თუ რა ფერის იქნებოდა ყდა — შეჰქველად მაგარი უხდა იყო-სო, როგორი იქნებოდა შრიფტი, რა ზომის და რანაირ ქალღღმად დაიბეჭდებოდა.

როგორც იქნა, დაიბეჭდა ორივე წიგნის ტექსტი და ყდების მთელი ტირაჟი. ერთ დღეს მოდის და მეუბნება: წიგნის სათაური — პოლიკარბე კაკაბაძე, პიესები — არ მომწონს, დავაწეროთ — ჰო-ლიკარბე კაკაბაძე „დრამატურგია“.





გულს შეიმომეყარა. პატარა გამომცემლობისათვის ეს უდიდესი წარალი იყო, მაგრამ რას ვიზამდი. დავეთანხმე და შევუდექით საქმეს.

— დო ჩვენი საუბრებიც ჩვეულებრივ კალაპოტში ჩადგა... ერთხელ ვითომ, სხვათა შორის, ჩაილაპარაკა:

— ეს „დრამატურგია“ რა უბედურებაა! ჩემი პიესები დრამატურგიაა? შექსპირის პიესები დრამატურგიაა? — ეს არის პოეზია!

— მართალი ბრძანდებით! — დავეთანხმე მე და ვერ წარმოვიდგინე, თუ რა უბედურება განვუძახადე ჩემს თავს და გამომცემლობას.

— ჰოდა, თუ მართალი ვარ, ასე უნდა დავაწეროთ — პოლიკარპე კაკაბაძე, დრამატული პოეზია, ორ ტომად.

— ბატონო პოლიკარპე, რას მიწვევით, ეს შეუძლებელია...

— ეს უნდა გაკეთდეს, მე რომ გეუბნები ისე.

— ტიტულის და კონტრტიტულის შეცვლა შეიძლება, მაგრამ, ყდას ვერაფრით ვერ შევცვლით.

— ძამი წიგნს გაფუკეთოთ სუპერი და იმაზე დავაწეროთ. ისე-დაც არ ვარგოდა ის თქვენი სუპერი.

უკანასკნელ არგუმენტს ჩავეჭიდე.

— ბატონო პოლიკარპე, მხატვარს ახალ სუპერს ვეღარ დავახატვინებ. ეს მისი მეურაცხყოფა იქნება.

— სუპერს მე სხვას დავახატვინებ — მითხრა, დაიხურა თავისი შლიაპა და პაპირისის კვამლით დაბურულ ოთახში გაოგნებულად ამტკვია.

დავიბდი, რაღას ვიზამდი. ვიცოდი რა დიდ მწერალთან მქონდა საქმე; მაგრამ ამდენ თავსატეხს თუ გამიჩეხდა, არ მოველოდი.

ამიტომ ჰყავს მის „დრამატულ პოეზიას“ ორი გამფორმებელი: მხატვარი — შ. ნიორაძე, სუპერის მხატვარი — ს. გერკელაძე.

გოსტაშაბი

განა ლიპარიტი იტყვის სიმართლეს?

როსტომი

როცა ყვავი იბუღბუღებს.

გოსტაშაბი

ყვავი ერთხელ მაინც არ იბუღბუღებს?

როსტომი

არა, ბუღბუღს ხმა კვერცხიდან მოჰყვება.

გოსტაშაბი

კვერცხი ხომ არ გალობს?!

როსტომი

გარედან არ ისმის, თორემ შიგნით კი გალობს.

გოსტაშაბი

პატარა ნაჭუჭში იმდენი რა ხდება?

როსტომი

რაც ერთ კვერცხის ნაჭუჭში ხდება, იმდენ საქმეს ცხრა სამეფო ვერ გააკეთებს.



სველატერი, როგორც იქნა, კარგად დამთავრდა. წიგნი აიკინძა, ყდაში ჩაისვა და სუპერი შემოიკრა. ყველანი გახარებულნი და კმაყოფილნი ვიყავით. მართლაც, შმენიერი წიგნი გამოვიდა. მალე „საქწიგნში“ უხდა ჩაგვებარებინა სარეალიზაციოდ.

მოვიდა ბატონი პოლიკარპე. მე და გამომცემლობის მთავარი მხატვარი ზურაბ კაპანაძე — ბრწყინვალე შემოქმედი და ასეთივე პიროვნება, სიხარულით შევეგებეთ, წიგნის გამოსვლა მივულოცეთ. ხმა არ გაუღია, მოღუშული დაჯდა თავის ჩვეულ ადგილზე და პიროსი გვერდულად გააბოლა, რაღაც არ მომეწონა ეს ამბავი, მაგრამ თავი დავიმშვიდე, ალბათ, ვილაცახეა-მეთქი ნაწყენი.

— კი მაგრამ, ეს ორი ტომი რომ გამოდის, შიგ ჩემი სურათი არ უნდა იყოს?! — თქვა და მაგიდაზე ორი ფოტო-სურათი დადო. გავმირით. დაბნეულმა ზურამ შეჰკადრა:

— ბატონო პოლიკარპე, თავიდან ხომ შემოგთავაზეთ და თქვენ ხომ უარი თქვით?..

— ის, მაშინ სხვა იყო, ახლა სხვაა. არ მეგონა თუ ასე კარგი წიგნები გამოვიდოდა. სურათი აუცილებელია!

რადას ვიზამდით, ეს სურვილიც შევესრულეთ.

თუ ხელში აიდებთ ბ-ნი პოლიკარპეს ამ ორტომეულს, შეამჩნევთ, რომ მისი სურათები აშკარად ჩაწებებულია და არა იქ, სადაც წიგნის გამოცემის კულტურა მოითხოვს.

ასეა თუ ისე, გაკეთდა საშვილიშვილო საქმე. პოლიკარპე კაკაბაძის დრამატული პოეზის ორტომეულში მისი თოთხმეტი პიესაა — ანუ მთელი თეატრია თავისი რეპერტუარით, რომელსაც ქართული სცენა კიდევ მრავალგზის მიუბრუნდება.

### ბახტანგ ხანი

რა შავ ცეცხლში ჩავვარდი!.. (შიშით წამოიწევა ტახტზე... ჩამოვა ტახტიდან, კანკალებს.) რა ვქნა, რა მეშველება, მეფეთა მეფედ თავი მიმაჩნდა და დღეს კი ერთ სოროში მთელ სამეფედ თავი მიმაჩნდა და დღეს კი ერთ სოროში მთელ სამეფოს მივცემდი. (დაემხოა ქვითინით ტახტის საფეხურთან. კართან გამოჩნდება ლიპარიტე.)



## ჩვენნი ანკეჰტა

1. როგორ აფასებთ დღეს პოლიკარპე კაკაბაძის დრამატურგიას?
2. რა მოგვით პოლიკარპე კაკაბაძის დრამატურგიაზე მუშაობამ?

ვივა

ლორთქიფანიძე:

პოლიკარპე კაკაბაძის დრამატურგიაზე მუშაობით, შეიძლება ითქვას, ჩემს რეჟისორულ აზროვნებაში სრულიად ახალი ეტაპი დაიწყო. მის დრამატურგიაში ერთ მთლიანობაში გასაოცრად არის მოქცეული ხალხურობა (მისი პერსონაჟები ხალხის წიაღიდან არიან წამოსულნი), ფილოსოფიური სიღრმე და საოცარი თეატრალური პირობითობა. თუ მის პიესებზე მუშაობისას არ გაიხვალისწინებ ამ მწერლის ეს მნიშვნელოვანი თავისებურება, შეუძლებელია მოძებნო მისი ნაწარმოების გახსნის სწორი გასაღები. თუ მხოლოდ ხალხურობას და მის რეალისტურ მანერას დაეყრდენი და ვერ შესძელი ფილოსოფიური სიღრმის წვდომა ე. ი. ვერ შეაფასებ მისი პირობითობის ძირითად თვისებას, გამოგივა ისეთი სპექტაკლი, რომლის მსგავსი ასობით იყო ქართულ სცენაზე. ჩასწვდები რა მის პირობითობას, ფილოსოფიურ სიღრმეს, არ უნდა დაკარგო მისი ხალხური საწყისები.

რამდენადაც ნათელია მის ნაწარმოებზე მუშაობა, იმდენად საინტერესოა ყოფნა სამყაროში, რომლის ანალოგი, ჩემი აზრით, მსოფლიო ლიტერატურაში არ მოიპოვება.

გარდა ამისა პ. კაკაბაძის პიესებზე მუშაობამ მარგუნა ბედნიერება ახლოს გავცნობოდი ამ უაღრესად საინტერესო პიროვნებას, ბრძენ კაცსა და ფილოსოფოსს, რომლის გამონათქვამები დღემდე ჩაბეჭდილია ჩემს მეხსიერებაში და წინასწარმეტყველური მომავლის განჭვრეტის საოცარი უნარით არის სავსე.

პ. კაკაბაძის შემოქმედებამ დამანახა, თუ რა არის ჭეშმარიტი პატრიოტიზმი, მომცა



სამშუალეობა განმეხსნევებინა იგი ცრუპატრი-  
ოტული ბაქიაობისაგან. მისი ნაწარმოებები  
გამსჭვალულია დაუნდობელი სარკაზმით და  
ამასთან უდიდესი პატრიოტიზმით.

ამ ბოლო დროს სხვადასხვა არაკომ-  
პეტენტური, არაპროფესიული გამოთქმები  
მესმის იმაზე, რომ არ არსებობს ქართული  
დრამატურგია და იგი ჩამორჩება ქართულ  
თეატრს, ეს არის უფიცობა. ამის თქმის უფ-  
ლებას მაძლევს ის, რომ ქართველ ხალხს  
ჰყავს პოლიკარბე კაკაბაძე. ღმერთმა ქნას,  
ქართული თეატრი ავიდეს იმ სიმაღლეზე,  
რომ შესძლოს პოლიკარბეს შედეგების ღი-  
რსეულად განხორციელება. ბევრი რეჟისო-  
რის, და მათ შორის ჩემიც, მცდელობები  
პ. კაკაბაძის შემოქმედების ათვისებისა შხო-  
ლოდ პირველ ნაბიჯებად მიმაჩნია და ქარ-  
თული თეატრის ვალია ბოლომდე განსნას და  
მთელს მსოფლიოს აჩვენოს ამ დიდი დრამა-  
ტურგის მსოფლიო მნიშვნელობის ნაწარმო-  
ებები.

**როსტომი**

აწი მეფის წასუფრალზე ვინ მიმიწვევს. (ლიპარიტე, შოშუკობა,  
ერისთავი და ათაბაგი მივლენ როსტომთან.)

**ბეშქენ ერისთავი**

როსტომ, თვალდასათხრელის დღეში არ ვარ, ასე დიდგვარო-  
ვანი კაცი?

**როსტომი**

თქვენ დიდებულები ხართ, რა გიჭირთ, თვალიც რომ მოგთხა-  
რონ, ცარიელ ჯამს მაინც არავინ არ დაგიდგამს.

**ლიპარიტე**

როსტომ, ხედავ, ენას ამილაგმავენ და რა ვქნა კაცმა, ცოცხა-  
ლმა?..

**როსტომი**

შენი ენა სულ რომ მოგჭრან, ერთი კაცის სარჩო ტყუილი თვა-  
ლებშიც დაგჩება — მე ვიკითხო.

**შოშუკობა**

როსტომ, ფუტკარივით ყვავილებზე შეჩვეულმა კაცმა უდაბნოს  
მონასტერში რა ვქნა, ქვიდან რა სიტყბო გამოვიღო?..

**ვატა**

ეჰ, ზოგის ტანი იზრდება და ზოგის ჭკუა



პოლიკარპი კაკაბაძე ჩიენი დიდი თანამედროვეა. ამ ზოგად დეკლარაციულ განცხადებაში ღრმა შინაარსი ძვეს. ვანა ქვეყანა დღესასავსე არ არის დიდი და პატარა ყვარყვარეებით? ვანა ბატონი პოლიკარპე არ დასცენოდა ჩვენში გაუკუღმართებულ პატრიოტიზმს? საქართველოს ისტორიული წარსული პოლიკარპე კაკაბაძემდე ხომ არავის დაუხატავს კომედიის უნარში? თურმე წარსულში იგივე ნაკლი ჰქონიათ ქართველებს, როგორც დღეს. გმირობისა და ლაჩრობის, ერთგულებისა და ღალატის, სიკეთისა და ბოროტების, სილამაზისა და სულიერი სიმახინჯის ამ ურთულეს კონტრასტში უცხოვრია ქართველ ხალხს ადრეც. რა იყო საქართველოსათვის რუსეთი ორასი წლის წინათ, თითქმის არაფერი, გერაკითარ გავლენას ვერ ახდენდა ქართველ ხალხზე, მაგრამ იყვნენ რომაელები, ბერძნები, მონღოლები, არაბები, სპარსები, თურქები — ყველა ჩვენ გვებძოდა. მთელი ეს პერიოდიც ისევე გმირობისა და ღალატის მოვლენებით იყო სავსე, როგორც შემდეგ რუსეთის იმპერიაში მოქცევის უამს. იცვლებოდა ფორმები, თუ წარსულში ნიჭიერი ქართველებით იყო სავსე ბიზანტიისა თუ ტრაპიზონის იმპერიები, თეირანისა და შირაზის სასახლეები, შემდეგ იგივე განმეორდა პეტერბურგისა და მოსკოვის კარზე. ჩიენი პატარა მიწა ქართველებს, ზოგჯერ არ ჰყოფნიდათ საასპარეზოდ, დიდ სივრცეებს ესწრაფოდნენ, დიდი მასშტაბებისაკენ ეჭირათ თვალთ. ტრაგიკული იყო არაერთი ამგვარი ვნებანი. ყოველივე ამაზე პასუხს იპოვით პოლიკარპე კაკაბაძის ნაწარმოებებში. მოუსმინეთ „კახაბერის ხმალის“ ნამდვილსა და ცრუ ბრძენკაცებს და მთელი სამყარო გადაიშლება თქვენს წინაშე.

პასილ

კიკნაძე:



3. კაკაბაძის თეატრის სცენაზე ყველაფერი თანადროულად უღერს. ოღონდ ერთია, — ყურის მიმედები არ ჰყავს იმდენი, როგორც იმსახურებს. არ ჰყავს იმიტომ, რომ ადამიანები მეტწილად იქით იმზირებოან, სადაც მათი ორეულები კი არა, სხვები ჩანან დაუცხოებულნი. „სხვისი ჭირი კი ღობის ჩხირია“ და ასე ჰგონიათ. მათ გულარზენ ცხობარებას ხელს ვერ შეუშლის დრამატურაის სიტყვია. მაგრამ ვისაც მისწვდება კაკაბაძის მომსოსხველი მზერა, თავისი და ქვეყნის ბედზე ჩააფიქრებს უოუოლ.

### ლიპარიტე

ისე გაუზნევდა ხალხი, რომ დღეს ჩემი უმსგავსო საქმეები სხვების გვერდით ბავშვის ცელქობას დაემსგავსა, ჩემი ხერხი დამველდა, იმდენად გაცუღლუტდა დიდ-პატარა, რომ მეც მეშინია სადმე არ წამომაგონ. ტყუილი და მართალი აირია და ისე ძნელი გასარჩევია, როგორც ბრმისათვის დღე და ღამე. კი არა ღირს სიცოცხლე ასეთ უამში, მაგრამ სული მწარე, დაბოლოს, შენთან მოვედი. ამ დროებაში წყაროსავით წამოვიდა შენი სიბრძნის ქება, სულ ყვიროას შენი სახელი აკერია პირზე, შენ კი სად ჩაკირულხარ, სად ჩამარხულხარ!..

როსტომი

ვარეთ გზა წამხლარია.

ლიპარიტე

რა ამინდიც არ იყოს, ხალხი შემოგეხვევა.

როსტომი

კარს არავინ არ გამოიღებს.

ლიპარიტე

მართალია. დღეს ყველა საკუთარი ჭირითაა დახშული, მაგრამ იცოდე, რა სიტყვაც ჭკუაში დაუჯდებათ. შენგან თქმულად ასაღებენ, ისარგებლე ამ სახელით და ხალხს ასწავლე.

როსტომი

რა ვასწავლო?

ლიპარიტე

ადამიანობა სიცრუე შეიძულონ, ერთმანეთის კაცობა იწამონ. პირი შეკრან. მტერი ვარდკონ და ისე ჩვენს სული ცხონდა, ქვეყანამ მალე გაიხაროს. ასეთი ქადაგებით იარე, როსტომ ბრძენო, ჩვენს სოფელ ქალაქებში, მე კი ეკლესიის მსახურით მოგივლი და ჯამით მოწყალებასაც შეგივროვებ.



შეკითხვებით: როგორ ვაფასებ დღეს პოლიტიკარზე კაცაბადის დრამატურგიას?

გულწრფელად მოგახსენებთ: იმაზე მეტად, სანამ მწერალი ჩვენს გვერდით სამუხომში მიმოიღიოდა.

არ ვმარა კალმოსნის პოპულარობა მისი თირსების შესავასებლად, სანამ უტყუარი მსაჯული დრო-ჟამი არ გაგვიმხელს. რამდენად თბილქური იყო მწერლის თანამედროეთა საზრისი. ყოველი კალმოსანი მხოლოდ წოთისოფლიდან წასვლის შემდეგ აბარებს ჰემმარიტ გამოცდას. მისი სული, ქალღმერთად იქცა, აქვდა ვერა დრო-ჟამის სულს, შერჩება თუ ვერა მისი ხატი ლიტერატურის დიდ ტაძარს, ან — რა შუქით იელაარებს.

აკაკი

გეგამი:

პოლიტიკარზე კაცაბადის შემოქმედებამ ეს გამოცდა ბრწყინვალედ ჩააბარა.

მართალია, მხოლოდ თვითონვე წელიწათია, რაც იგი თირსების პანთეონში განსაჯინდა, მაგრამ მარადისობისათვის ამ მცირე ხანში თვითონვე დაგვანახა, რომ პოლიტიკარზე რამდენიმე პიესა, არა თუ გახუნდა, სიცოცხლის ახალი თერები შეიძინა. სულიც გაიხალა და რაკი დრო-ჟამის ეს ზღუდე ასე წარმატებით გადალახა. გამარჯვებული, ამირიდან მირმისში სიარულით აღარასდროს დაიღობა.

დრამატურგს თუ ერთი პიესა მაინც რჩება სცენურ ნაწარმოებთა სათლავნოდ. ის უკვე კლასიკოსია. დღეს თამამად შეგვიძლია ვთქვათ, რომ დრომ დაამტკიცა: პოლიტიკარზე კაცაბადი კლასიკოსი დრამატურგია, ხოლო კლასიკოსები ყოველ დროს თავისებურად იმტკიცებიან, ახალ-ახალი ცხოველმყოფელი ამტკიცებით.

სანამ სამყაროში იარსებებს (არუ გმირი, სანამ ადრატურისტული განდიდების სული იბოგინებს, სანამ აღამიანის თირსიბას სკამი განსაზოორაის და იგი სახილისა და სახრავის მოხიბვის საშუალობაც იქნება. სიკდილი არ უწირია პოლიტიკარის კალმით შექმნილ „კარკარის“. „ახაბერის ხმაოს“. რამდენიმე სხვა პიესასაც. ეს ცოტას როდი ნიშნავს.



ლიტერატურაში ყველაზე მწელია ტიპის შექმნა. მოგეხსენებათ, ყოველ ადამიანში მეტ-ნაკლებად ზის დონ კიხოტი, ჰამლეტი, ფალსტაფი, დონ ჟუანი, კაპუი, ჯაყო, ყვარყვარე... უკიდავია ის მწერალი (რომელიც აღმოაჩენს ამას და ცალკე გამოყოფით დაგუნახებს საყოველთაო ტიპს, ყველა დროისა და ყოველი ერისათვის თვალსაჩინოს. დიხს, მსოფლიო ლიტერატურაში შექმნილ ტიპებს გიჟდით უღდას ყვარყვარეც... და თუ ჯერჯერობით მას მსოფლიო ვერ ხედავს, ვერ იცნობს, ამის მიზეზი მხოლოდ ერთია, გარკვეულმა გარემოებამ ხელი შეუშალა ამ დიდ ასპარეზზე ყვარყვარეს გასვლას, მაგრამ მწამს, იგი ასე არ დაჩნდება, ხვალ თუ ზეგ ყვარყვარე გზას შორს გაიკვლევს და მასთან ერთად მისი შემქმნელიც.

აქვე ერთსაც ვიტყვი: 1992 წლის 16 სექტემბერს მწერალთა კავშირში ქართველ თეატრალეზთან შეხვედრისას ვთქვი და იგი დაიბეჭდა კიდევ („საქ. რესპუბლიკა“ 22.9.92): „აკაკი გეწაძემ წამოაყენა წინადადება, რომ ღრამატურგიაში დაწესდეს ქართული ღრამატურგის კლასიკოსის პოლიკარზე კაკაბაძის პრემია“. ამჟამად იმ დავამატებ: პოლიკარზე კაკაბაძი სამთაწმინდე მწერალია. აი, ასე ვათავებ მის ღრამატურგის.

### შოშკობა

ამბობენ, ბრძენი საკუთარი თავისთვის სულელიაო.

### როსტომი

ნიჟილალა ვისაც არ უტამია, მასაც მოსწონს, რა ვქნა, ილაპარაკე.





I. გარდაცვლილთა შიერ დატოვებული

სულიერი და ინტელექტუალური მემკვიდრეობა ჩემთვის მუდამ ცხოველმყოფელია და ხშირად ცოცხალ ადამიანებზე მეტად ახლობელი. მაგრამ დიო მწერალთან და მოაზროვნესთან თანამემკვიდეების ბედნიერება, პირადი ნაცნობობა, და, თუ მოულოდებლობაში არ ჩამეთვლება — მეგობრობა, პოლიკარპი კაცობის დრამატურგიასთან ზიარებიდან ჩემთვის ბოძებული უდიდესი და უპირველესი განძია.

მედავ

კუპუსნიძე:

ჯერ კიდევ სტუდენტობის დროიდან „მარტოობდა“ მისი „სამი ასული“. ნაწარმოებთან ჩემი შემოქმედებითი (შინაგანი) კავშირი თითქმის ცამერი წელი გრძელდებოდა. ამ ხნის განმავლობაში, რამდენჯერაც მიუბრუნდებოდი პიესას (თუ თვითონ მიხმობდა?), ჩემი ათორიაქების მიზეზი ყოველთვის სხვადასხვა იყო: იდუმალი კაკონი, რომელიც ცხოვრებაში, ალბათ, ერთხელ მაინც გაისმის ყოველი ადამიანის ერთფეროვან ყოფაში; დახშული კარი, რო-

ყვარყვარე

თვლი სულ კარისაკენ მაქვს, რად არ გამოჩნდა, აღარ მოდის?

მეწისქვილე

ვინ?

ყვარყვარე

შენი სანაქებო ქალი, ის... გულმოწყალე.

მეწისქვილე

გულთამზე?

ყვარყვარე (კმაყოფილად)

ეჰ, რა დაგირქმევია ქალისათვის, პირველი საქმე სახელია.

მეწისქვილე

ცულად დამირქმევია, რას იტყვი?

ყვარყვარე

თამარ მეფეს ეკადრება, ისეთი სახელია. (დუმილია. ქეკავს ნაცარს).



შელიც ერთხელ მაინც უნდა გაილოს; ცნოვრების ხაფანგი, რომელშიც უფრო სწირად თავად ემწყვდევა ადამიანი და იქიდან თავის დაღწევას ვერ ბედავს; საკუთარი პიროვნების პოვნა და, რაც მთავარია, შენარჩუნება; მისტერიის (ავტორმა ასე განსაზღვრა პიესის ჟანრი) ჟანრული თავისებურება ე. ი. მისი წინააღმდეგობრივი ბუნება, სადაც თანაარსებობენ და იბრძვიან. ერთი შეხედვით, ისეთი შეუთავსებელი საწყისები, როგორცაა მისტიკა და რეალიზმი, ღვთისმოსაობა და ღვთისგმობა, ჰიპერბოლოზობით შინაგანად შერწყმული პათეტიკა და ბუფონადა...

დაბოლოს, გავბედე და გადავწყვიტე დადგმა; ნებართვა ვთხოვე ბ-ნ პოლიკარპეს და, ჩემთვის მოულოდნელად (როგორც ჩანს, მეც მოარული აზრის ტყვეობაში ვიყავი, — ძალიან მძიმე ხასიათი აქვსო), ისეთი სიხარული და გულისხმიერება მივიღე პასუხად, რომ სახტად დავრჩი: „მარჯანიშვილის გარდა ეს პიესა არავის გახსენებია, მაგრამ ვერ მოასწრო დადგმა“. კიდევ უფრო ამაღლვებელი იყო ჩემთვის შემდეგი: ჩემს სიტყვებზე, — როგორღაც მეჩითილება ამ პიესისთვის ტრადიციული სცენა, აშკარად სხვა გარემოს ითხოვს-მეთქი, — ბ-მა პოლიკარპემ უკვე სხვანაირად შემომხედა და მითხრა, — მარჯანიშვილიც ზუსტად ასე ფიქრობდა და შესაფერისი ადგილის ძებნაში დროც გავიდაო. და აქვე შემომთავაზა მეორე პიესა — „ტყის ქალები“ (1928 წ. დაწერილი) და ვინაიდან იგი არ იყო გამოქვეყნებული (შემდეგ შეიტანა ორტომეულში), ხელნაწერი გადმომცა. „ტყის ქალებიც“ ერთმოქმედებიანი მისტერიაა და სპექტაკლი დავდგი ორ მოქმედებად, სახელწოდებით „სამი ასული და ტყის ქალები“. ეს მოხდა 1970 წ. და თუმცა, ავტორი კმაყოფილი იყო, მე მაინც ვთვლი, რომ წარმოდგენა არ გამომივიდა. ვფიქრობ, არც ჩვენ (თეატრი) ვიყავით იმ დროს მზად ამგვარი ნაწარმოებისათვის და არც — მაყურებელი. მაშინ თეატრალური ესთეტიკა ყოფით-რეალისტურ რელსებზე მიედინებოდა (როცა შედარებით მოადუნეს



ხდებოდა. უფრო მეტი შარყუყუები და ნელოვნიბა  
დასაშვებ თარგლებში ე. წ. საჭირობითობა  
სოციალურ საკითხებზე ალაპარაკდა). საო-  
რარი იყო ბ-ნი პოლიკარპეს უშფოთველობა  
(რა თქმა უნდა, ამგვარი უნდა ყოფილიყო  
შრძენი ქაჯი!). შეიძლება ითქვას, რომ თარ-  
თო მაყორიბელი გულგრილი დაარჩა წარმო-  
თგინის მიმართ. ბ-ნი პოლიკარპე კი მიუბ-  
ნებოდა: „თქვენს თავზე არ მიიღოთ, ქ-ნო  
შეღია (ასე შეძახდა), ეს ჩემი ბეღია“. ჩემი  
ბეღიაო! რა მიუხედავად იმისა, რომ (არ  
ვიცი, სამწუხაროდ თუ საბედნიეროდ) ბ-ნმა  
პოლიკარპემ ძალიან ბიჯრი რამ მიამბო ვარ-  
დასულ დღეთა ავ საქმიებზე, — მაინც, ამ  
უშფოთველად წარმოთქმულ სიტყვებს „ჩე-  
მი ბეღია“. — დღემდე ვირ შეგგოვიბიჯარ  
და ვიცი კიდევ რატომ. იმიტომ, რომ სიტყ-  
ვა „ბეღში“ არ იყო ნაგულისხმები ღეთის

ქ ა ლ ი. მე გთხოვთ გაათავისუფლოთ ერთი უსამართლოდ შე-  
პყრობილი ადამიანი.

ნ ა ც ა რ ქ ე ქ ი ა. შეიძლება.

ქ ა ლ ი. თუ, როგორ მადლობელი ვარ, სულ უდასაშაულოა.

ნ ა ც ა რ ქ ე ქ ი ა. ვინ არის. ბრძანეთ და ამ წუთში გაათავი-  
სუფლიბ. ის კი არა, სული რომ მთხოვო, ამ ყელიდან ამოვიღებ და  
მოგვკემ. (უახლოვდება ქალს.)

ქ ა ლ ი. (უკან დაიხეჯს). ის ჩემი ქმარია.

ნ ა ც ა რ ქ ე ქ ი ა. ქმარია!!! ეს სხვა საქმეა. ის დიდი დამნაშა-  
გვა. მე ახლა კანონს თეხს ვერ გადავადგამ იმისთანა კონტრრეგო-  
ლუციონერის გულისთვის.

ქ ა ლ ი. რას ბრძანებთ, სულ მთლად მართალია.

ნ ა ც ა რ ქ ე ქ ი ა. (უახლოვდება). ის ვითომ არ გყოლიათ, ისე  
უნდა დაივიწყოთ.

ქ ა ლ ი. ვინ დაივიწყო, შე მხეკო, ა, ეს რა ბასუხია, ჩემი  
ქმარი დაივიწყო. შენ არამზადაა?!

ნ ა ც ა რ ქ ე ქ ი ა. შენ ვის უბედავ ასეთ სიტყვას თუ შენ  
გგონია ისე მომწონხარ. რომ ჩემს თავს და მთავრობას გაგალანძლ-  
ვინებ? მე რომ ქალი მიყარს და ვოყარვარ, იმის გვერდით რომ  
გაჩერდე ჯოჯობეთის მამხალაო გამოჩნოები.

ქ ა ლ ი. მე ვხედავ, რომ თქვენ დასციხნით ჩემს თხოვნას... მაგ-  
რამ, როგორც ვაიბვი, მე მართლ არა ვარ ამ ყოფაში. დღესვე მო-  
ვადგებო ადამიანი რეკვამს და წამადლა მოვითხოვთ სამართალს.  
ვნახოთ. (მიდის).



განგება: სამწუხაროდ, მასში სულ სწვა შინა-  
 არსი იყო ჩადებული, ჩვენს ეროვნულ დაუ-  
 დეერობასთან, ბედოვლათობასთან, შურია-  
 ნობასთან... (და აღარ მინდა გავაგრძელო)  
 დაკავშირებული.

მინდა ბ-ნ პოლიკარპეს უშფოთველობას  
 მივბაძო და ამადროს სამართლიანობის  
 გრძნობა მაიძულებს, არ წავუყრუო სულ  
 ახლახანს ჩადენილ უსამართლობას: პროგ-  
 რამა „ტაიმ-აუტის“ კულტურული ცხოვრე-  
 ბის მიმომხილველი ჩამოთვლის რა გასულ  
 სეზონში თბილისის თეატრებში დადგმულ  
 სპექტაკლებს, არ ასახელებს პოლიკარპე კა-  
 კაბაძის „პორტოპოლოს ტუსაღებს“ და იმის  
 სათქმელად, რომ ჩამოთვლილთა სიაში არც  
 ერთი ქართული პიესა არ არის, იწყებს რე-  
 უისორების „გამართლებას“, — ვინაიდან ქა-  
 რთული დრამატურგია არ არის, იძულებუ-  
 ლნი არიან უცხოურს მიმართონო და ა. შ.  
 იგივე მეორდება მეორე დღეს (ინფორმაცია  
 მეორე არხი). ამჯერად, გასული თეატრალურ-  
 რი სეზონის მიმომხილველი არ იგწყებს  
 არც ერთ წარმოდგენას პოლიკარპე კაკაბა-  
 ძის „პორტოპოლოს ტუსაღების“ გარდა. კი-  
 დევ უფრო უარესი, რამოდენიმე დღით აღ-  
 რე საქართველოს მეცნიერებათა აკადემიის  
 ო. კალანდაძის სახლ-მუზეუმთან არსებული  
 ნოოსფიკური სემინარის ერთ-ერთი სხდო-  
 მის გაშუქებისას, რომელიც მთლიანად პო-  
 ლიკარპე კაკაბაძის „პორტოპოლოს ტუსა-  
 ღებს“, როგორც ახალი აზროვნების წინმსწ-  
 რებ პროცისს მიეძღვნა. პროგრამა „ნაშუად-  
 ლევს“ 1.08.94 ახდენს მოვლენის აშკარა  
 ფალსიფიკირებას და გადმოსცემს სრულ  
 დეზინფორმაციას. სამწუხაროა ყოველივე  
 ეს.

ჩვენი ურთიერთობა ბატონ პოლიკარპეს  
 გარდაცვალებამდე გრძელდებოდა. სამწუხა-  
 როდ, არ იყო ხანგრძლივი, მაგრამ საკმაოდ  
 ინტენსიური იყო, მეტად საინტერესო, და-  
 მოსტული აზრით. ინფორმაციით. ცხადია,  
 მის ნაწარმოებებზეც ესაუბრობდით. მაშინ  
 ბ-ნმა პოლიკარპემ შემომთავაზა „პორტოპო-  
 ლოს ტუსაღების“ (წიგნში ნაწარმოების სა-



ხელწოდება „ქარიშხალი“) დადგმა. ეს ჩემ-  
თვის დიდი პატივი იყო, და, მხედველობაში  
ჰქონდა რა მასალის ერთგვარი სიუხვე, ნე-  
ბა დამართო, — ჩემი შეხედულებისამებრ გა-  
მეკეთებინა პიესის სასცენო ვარიანტის ორ-  
განიხება, თუხდაც მასთან შეუთანხმებლად,  
ე. ი. სრული თავისუფლება მომცა; რა თქმა  
უნდა, აქ ძირითადად იგულისხმებოდა მრ-  
ტაჟი და სხვადასხვა კუპიურა. ჩემგან დამო-  
უკიდებელი, ძიხვების გამო, ჩემს მიერ  
სწრაფაღჯერ შეთავაზებული „პორტოპოლოს  
ტუსალების“ დადგმა ოცდაორი წლის განმ-  
ავლობაში ვერ მოვახერხე. ძირითადი დამაბ-  
რკობლებელი პიესის პერსონაჟთა სიმრავლე  
იყო. თეატრში სხვა რეჟისორებიც არიან და  
ე. წ. გაპარალელდება ვერ ხერხდებოდა. რა  
დასაძალია და ზოგიერთები გამოთქვამდნენ  
ექვს, რომ პიესა სცენისთვის შეუფერებე-  
ლია, რომ ის — პიესის ფორმით დაწერილი  
წასაკითხი ნაწარმოებია. შესაძლოა, იყო სხვა  
ძიხვებიც. მაგრამ უცნაური ის არის, რომ,  
როდესაც მე კომპოზისსე მივიღოდი და  
პოლიკარპე კაკაბაძის სხვა პიესებს („დემეტ-  
რე II“, „ბაგრატ VII“) ვთავაზობდი თე-  
ატრს, მხარდაჭერა და თანხმობა არ მიმიღია.

ყვარყვარე

რომ ვერ გავაგებინე ამ კაცს, რა არის გეგმა? იცი, რა არის  
გეგმა?

მეწისქვილე

მე რაც გლეხკაცს შეეფერება, ვიცი.

ყვარყვარე

იცი, რა არის კაპიტალისტი?

მეწისქვილე

რა უნდა იყოს, ვთქვათ...

ყვარყვარე

კაპიტალისტი — ფულია. იცი, რა არის სოციალისტი?

მეწისქვილე



2. მხოლოდ 1994 წ. მონებრდა „პორტოპოლოს ტუსაღების“ განხორციელება. თავდაპირველად პიესას „ლისაბოხის ტუსაღები“ ერქვა. ოდესღაც ლისაბოხში მართლა მოძხდარო დამახგრეველი მიწისძვრა, რასაც შფოთი და არეულობა მოჰყოლია. ისტორიული თუ გეოგრაფიული ფაქტორების დაკოპირეტირით, პიესას, შესაძლოა, სხვა მიძართულება მიეღო, — ამიტომ ავტორმა ტექსტში ლისაბოხი შეთხზული ქალაქით — პორტოპოლოთი შეცვალა და პიესა „ქარიშხლის“ სახელწოდებით გამოაქვეყნა. ნაწარმოები 1924 წ. არის დაწერილი და ძნელი არ არის იმის ამოცნობა, თუ რა ჰქონდა შედგელობაში ახალგაზრდა ავტორს, საითკენ იყო მიშართული მისი პათოსი, როცა ის უზურბაციის და საერთოდ, ყოველგვარი ძალადობივი ქმედების წინააღმდეგ ილაშქრებდა. მაგრამ, ცხადია, იმ პერიოდში ცენზურის გამო მას არ შეეძლო ადგილის და დროის აირდაპირი მითითება. ამიტომ აიღო მან შეთხზული, არარსებული ქვეყანა შეთხზული პერსონაჟებით. მაგრამ დიდი რეალისტის პოლიკარპე კაკაბაძის იიჭის წყალობით ნაწარმოები მიწაზე. მყარად დგას, ცოცხალია და მართალი და, რაც მთავარია, დღეს უღერს — როგორც თახამედროვე პიესა, (თუმცა, ეს სულაც არ არის გასაკვირი „ყვარყვარე თუთაბერის“ ავტორისაგან).

თა აკავშიროებს „პორტოპოლოს ტუსაღებს“ ჩვეთს სინამდვილესთან და რატომ იქსება, ხეტი აზრით, ის ყოველთვის აქტუალიური? „თავისუფლება — ეს მხოლოდ საქმის ნაწილია და სიძართლის ნახეგარი. იყო თავისუფალი — ეს მთლიანი ფენომენის მხოლოდ ხეგატიური ასპექტია. პოზიტიური ასპექტია — იყო პასუხისმგებელი. თავისუფლება აღვირახსნილ თვითებობად ვადაგვარდება, თუ ის პასუხისმგებლობის თვალთახედვით არ არის დახარჯული“ (ვ. ფრანკლი). თავისუფლება პასუხისმგებლობის გარეშე არის ის უბედურება, რაც დღეს ჩვენ გვჭირს — ჯაჭვებაწყვეტილი მონების შაბაში. ნაწარმოები მრავალი ასპექტით ზოგადსაკაცობრიო პრობლემებს ესპიანება. ზემოთ ნახსენები თავისუფლების პრობლემის გარდა, ჩა-



მოგთვლი კიდევ რამდენიმეს: მასის პრობ-  
ლემა — ეს თემა მეცნიერული თუ მხატვ-  
რული აზროვნების ყურადღების ცენტრში  
მოექცა პიესის დაწერიდან ბევრად უფრო  
გვიან ძალაუფლების (და არა ხელისუფლებ-  
ის) ფენომენიც უფრო გვიანდელი გახსჯის  
საგანი ხდება; მასთან მჭიდროდ არის დაკავ-  
შირებული პიროვნების პრობლემა ქვეცნო-  
ბიერი ქარხნული თუ პოლიტიკური რა-  
კურსებით: ნებისმიერი ძალადობრივი ქმე-  
დება, უზურპაცია — არა თუ არაფერს კარგს  
არ მოუტანს ქვეყანას და ხალხს (ძალადობა  
კვლავ ძალადობას წარმოქმნის), არამედ, უპ-  
ირველეს ყოვლისა, ანგრევს და სპობს თა-  
ვად პიროვნებას (ლიდერს), ის დეგენერა-  
ციას განიცდის. დაუსჯელობიდან წარძოშო-  
ბილი თავისუფლების ილუზიაც ზოგადააქა-  
ცობრივ პრობლემაა, ისევე როგორც — ძა-  
ლაუფლების შეხარჩუნების საიმედო საშუა-  
ლებად ცოდვაში და ბოროტებაში ხალხის  
მასიური ჩათრევის გამოყენება.

პოლიკარზე კაკაბაძეს, ცხადია, ჰქონდა  
საკუთარი გამოცდილებაც და, როგორც უა-

### მანუჩარი

მაშ, ეს მიბრძანე, ქალო, ახლანდელი ახლგაზრდები შეუღლე-  
ბას რატომ არ უყურებთ, როგორც მუდმივ საქმეს, რომ არ აკვირ-  
დებით, ვისზე თხოვდებით და რის შეძლება აქვს თქვენს არჩეულ  
კაცს?

### ირინე

რა ვიცი, მე, ჩემი ჰკუა როგორც ჭრის, პირველად კაცს ვუყუ-  
რებ.

### მანუჩარი

კაცის შეხედვა რაა მერე, კაცში რამე უნდა იყოს, თორემ ულ-  
ვაში სიმინდსაც კი აქვს.

### ირინე

ეს მართალია, ბატონო, კაცი ჯერ ადამიანი უნდა იყოს. თქვენ  
თვითონაც ბრძანეთ, რომ ჩვენ ადამიანს უნდა ვაფასებდეთო.

### მანუჩარი

რომ ვთქვი, იმიტომ ვთქვი, რომ ენას თავისი წესი აქვს... მაგრამ  
ცნობრებასაც თავისი უნდა.



ღრესად განსწავლული და განათლებული პი-  
როვნება, — ისტორიულსაც მშვენივრად იც-  
ნობდა (თუნდაც, საფრანგეთის რევოლუცი-  
ის სახით), მაგრამ იმ დროს, როცა პიესა  
იწერებოდა, რადღენადაც მე ვიცი, არ არსე-  
ბობდა ე. წ. „მართვადი ანარქიის“ პრაქტი-  
კული პრეცედენტი, თუმცა, ანარქისტებს  
აყავდათ ძლიერი თეორეტიკოსები. დესტ-  
რუქციის პოლპოტისეული ფორმა სულ ახ-  
ლახახს განხორციელდა კამბოჯაში. „ახომი-  
ის“ ცნება ფრანგმა აოზიტივისტმა ემილ დი-  
ურკ-ჰეიმმა შემოიტანა თახამედროვე სოცი-  
ოლოგიაში. რაღ დარენდორფიც — თავი-  
სი „სახიფათო ზონების“ თეორიით ჩვენი  
თანამედროვეა. დიდ ჯაფას არ მოითხოვს  
„სამ ასულში“ და „ტყის ქალებში“ თახამე-  
დროვე ფსიქოლოგიის ერთ-ერთი ძირითადი  
პრობლემის — ე. წ. „თავისუფლებიდან გაქ-  
ცევის“ მექანიზმების (სადიზში, მაზოხიზმი,  
დესტრუქცივიზმი, კონფორმიზმი) მხატვრუ-  
ლი გაახრების დახახვა და „პორტოპოლოს  
ტუსალებში“ ქსეხოგლოსის ბრწყინვალე ნი-  
სუემების ამოკითხვა (შემლილებს სცენა).  
ისტუიცია — როგორც ჭერეტის და შემეც-  
ნების ჭეშმარიტი ინსტრუმენტი. მისტერიის  
თემატური, სიუჟეტური და სიღრმისეული  
დიაპაზონი... კიდევ შეიძლება გავრძელება  
და ჩამოთვლა იმ პრობლემების თუ მოვლე-  
ნების, რომლებიც ჯერ კიდევ ახალგაზრდა  
პოლიკარპე კაკაბაძემ ქართულ დრამატურ-  
გიაში შემოიტანა. წმინდა მხატვრულ ფასე-  
ულობებზე და შესაძლებლობათა სიმდიდრე-  
ზე, რომლებსაც მისი ნოყიერი ნიადაგი უქმ-  
ნის რეჟისორებს და მსახიობებს, — არა-  
ფერი მითქვამს. გავიხსენათ დიდი უშანგი  
ჩხეიძე; „კოლმეურნეს ქორწინება“ და განუ-  
მეორებელი გიორგი შავგულიძე, სერგო ზა-  
ქარიაძე; კაკო კვანტალიანის „ცხოვრების  
ჯარა“; სცენური სახეების გაღერა გიგა  
ლორთქიფანიძის „კახაბერის ხმალში“ და  
რობერტ სტურუას „ყვარყვარე თუთაბერ-  
ში“... სხვათა შორის, ბერძნული სიტყვა პო-  
ლიკარპე — ნაყოფიერს ნიშნავს.



**პოლიკარპე კაკაბაძის უმდიდრესი სამყარო**, ერთი შეხედვით, თავსდება რომან ბრანდშტეტერის ფორმულაში: „ყველაზე ტრაგიკული კაცობრიობის ისტორიაში ის ეპოქებია, როცა ბოროტები ბოროტებს ებრძვიან სიკეთისათვის, სულელები — სულელებს სიბრძნისათვის და მოხები — მონებს თავისუფლებისათვის“. მაგრამ თუ დაიძლევა უსამართლობა და სცენაზე განხორციელდება დიდი ქართველი დრამატურგის პიესები (რამეთუ პიესა სცენისათვის იწერება), ვინ იცის, დღეჯანდელი თვალთახედვით ველარკ კი ჩავტოვოთ ერთი შეხედვით, უნივერსალურ ფორმულაში. პოლიკარპე კაკაბაძის დრამატურგია არის ის მადანი, რომელსაც ჩვენ ჯერ, ჩვენდა სავალალოდ, არ ვიყენებთ და არ ვამუშავებთ. ჩემი აზრით, ეს ქართული თეატრის სამარცხენო ლაქაა.

მანუჩარი

ისე გამიძირდა რომ ორჯერ კოლექტივში შევედი და ორჯერ გამოვძვერი.

ხახული

რატომ?!

მანუჩარი

არ შეხვალ, გაჭირვებაა, შეხვალ და მუშაობა გინდა.

ხახული

მაშ, გამუშავებენ, აბა, პატიოსნად ვინ დაგაყენებს.

მანუჩარი

ახლა, ცალი ხარი შემრჩა, ის თუ არ შევიყვანე კოლექტივში, ისე არ მიმიღებენ, მერე ვილაცასთან შეგაჯიბრებენ. ქეიფში და სიტყვა-პასუხში ტოლს არავის დაუდებ, მარა მუშაობაში შეჯიბრება გაგონილა?

ხახული

ეჰ, ჩემი ქალიშვილი იმდენს მუშაობს, მარა სიბრიყვე, სისულელე... მე ვეუბნები, შვილო, ჩვენთვის ვიმუშაოთ-მეთქი, მარა სარივით რომ დაესო იმ კოლექტივში ვერ დავძარი.

მანუჩარი

შენ რას დაგიჯერებს, როცა სულ ჩასჩინებენ... კაცო, მე ვეუბნები, მოხუცს მაინც ნუ მარიგებთ ჭკუაზე. მე ძველად პოლიციის წესებიც კი დამირღვევია-მეთქი. არაო, ახლა კოლექტივში სულ წესიერად იყავითო. გაგიგონია, კაცო, სულ წესიერად იდგი, ეკლესიაა?!



როგორც

სტურში:

ამ გენიოს კაცს არ მიეცა საშუალება გამოველინა თავისი თავი, რადგან ისეთ დროში ცხოვრობდა. ყოველივე ის რისი თქმაც მას სურდა და რისთვისაც ჩვენ გვიყვარს მისი ხელოვნება, თითქოს მიძალული იყო. მისი პიესები ვერ გასცდა საქართველოს ფარგლებს, დრო უშლიდა ხელს. მარტო ქართული პრობლემები არ არის მის პიესებში. საკაცობრიო პრობლემები ეროვნულამდე დაყავდა, ან საქართველოს ისტორიაში ეძებდა — მაზრის დონეზე დაყავდა, რომ არ ყოფილიყო საშიში. ეს მისი ტრაგედია იყო. პოლიკარბე კაკაბაძეს შეეძლო გრანდიოზული პიესები დაეწერა.

უნდა მოგახსენოთ, ჩემთვის პირველი ნამდვილი და სრულყოფილი ნაწარმოები იყო „ყვარყვარე თუთაბერი“. მინდა აღვნიშნო ბატონი აკაკი ბაქრაძის დიდი წვლილი, ის ძალიან დამეხმარა ლიტერატურულ მონტაჟში, კვინტესენცია მოგვეხდინა. ჩემს მიერ განხორციელებული დადგმა იყო სხვადასხვა პიესებიდან ამოკრეფილი.

მე, როგორც რეჟისორი, ამ პიესის დადგმისას დავიბადე.

### შოშკობა

დღეს ერთმანეთისა არავის ესმის, შენი სიტყვა კი სად არ რეკავს, რომელ ქოხში არ გახსენებენ!.. ამიტომ გამყევი ამ კერიდან, როსტომ, ქურქს და ქალამანს მე ვიშოვი, ოღონდ, გაახსენე ქალებს პატიოსნება, ქმრის ერთგულება. (შემოდის ლიპარიტი.) დიდი ჭირია ქვეყნისთვის, როცა ბიწი ერევა დედაკაცებს.

### შოშკობა

ზნეობა ასწავლოს, ქალს ის შეშვენის, მაცდურის წინაშე აუღებელ ციხედ, რომ იმართება.

### როსტომი

რას იზამ, ჭკვიანს კითხვა არ დაეღევა და სულელს პასუხი.

### მეფე

ბრძენო მოხუცო, ხეს სიბერეში არ გამოაქვს ისეთი ხილი, რასაც ახალგაზრდობაში არ ისხამდა. ამისთვის ვფიქრობ, რომ შენ წარსულშიც გონიერი იქნებოდი და მიკვირს ჩემს კარზე რისთვის არ ყოფილხარ. ჩემი მამის, მეფე დიმიტრის წინაშეც არ წარმდგარხარ?



ქართულ ლიტერატურაში ბევრია პერსონაჟი გახზოვადებული და კოეპით სახეების ოთხ წარმოდგენეს. ამის მაგალითებია: სოხაში ილია ჭავჭავაძის — ლუარსაბი, მინდელ ჯავახიშვილის — კვაში კვაჭიშვიტრამე, დრამატურგიაში — ოლიგოპე კაკაბაძის — ყვაროყვარე, რომლებიც თამაშად შეიძლება მივიჩსოთ ქართული ლიტერატურის მარგალიტებად და ანა მარტოოდეს ქართულისა, „ყვაროყვარეში“ აღიქმება ოგოროც მოვლენა და ანა მხოლოდ ერთი პერსონაჟის გახვითარებადი სახე.

ყვაროყვარე უაღრესად ნიჭიერი ადამიანია, ადვილად ერკვევა სიტუაციაში, სწრაფად უღება ალღოს ყოველივეს, რაც ძალზე მხიფელოვანია. მისი მსგავსი ადამიანები სამიშია საზოგადოებისთვის. ისინი ხომ ყველა დროს და სიტუაციას ერგებიან. და რაც მთავარია, საკუთარი პიროვნებიდან გაძოდინახ. ამიტომ, ასეთ სახეზე მუშაობა უაღრესად საინტერესო და ერთგვარად სახიფათოც იყო იქმთვის.

ზოგი

მავთარაძე:

ქართულ სცენაზე „ყვაროყვარეს“ დიდი ხნის ისტორია აქვს და მისი დადგმის გარკვეული ტრადიციაც აოსებობს. მარჯახიშვილიაყულ დადგმაში უმახვი ჩხეიძის ყვაროყვარე სიცილია ობიექტს წარმოადგენდა, მასიში თამაშობდა აგოსოიაჟისადმი დამოკიდებულებას. სტუროუასეული ყვაროყვარე იყო აგოსტუოისტული გზით მოსული დიქტატორი. სოლო სოხუშის თეატრში გიზო ჟორდანიას მიერ დადგმულ საექტაკლში ჩემი ყვაროყვარე დიქტატორის პროფუქტია, რომელიც ასევე სამიშია დღევანდელი საზოგადოებისთვის. ჩვენი ყვაროყვარე, შეიძლება ითქვას, არ არის დასრულებული სახე. დროისა და სიტუაციისგან გაიძოდინხარე იგი ხასიათის გაძოდიდრების საშუალებას იძლევა. ვთვლი, რომ ამ როლზე მუშაობა არ დამისრულებია. ის, ვისაც ეს საექტაკლი ახსოვს, მიაქცევედა ყურადღებას, რომ ყვაროყვარე სიტუაციების მიხედვით იცვლის გარეგნობას, ჩაცმულოებას, შეტყველება კი იგივე რჩება. მისდა, რომ მომავალში, როდესაც გაგრძელდება ამ



სახეზე მუშაობა, გმირი გარეგნობასთან ერთად მეტყველებასაც იცვლიდეს, თუმიცა, ფრაგმენტულად მაინც გაჰყვეს მისთვის დამახასიათებელი შტრიხი.

პოლიკარბი კაკაბაძის წინაშე ქართული თეატრი ვალშია. ეს სულ მუდამ ასე იქნება, რადგანაც მისი დრამატურგია მადანივითაა, რომელიც გამუდმებით შეგიძლია „აწარმოო“. მისი ქმნილებების თემა ყოველთვის აქტუალურია და რა დროსაც არ უნდა გადმოიტანო სცენაზე, მუდამ სიცოცხლისუნარიანნი და ცხოველყოფილნი იქნებიან.

### ლიპარიტი

აბა, სადაც სიმართლე არ სწამთ — მე რა გავასაღო, იცოცხლე, კი მოიპოვებინა ქვეყნის ღალატით გასუქებული ნადირები, მაგრამ მათ ჩემი ხაფანგი არ უღდება, და აქეთ მაშინებენ, მე მინდა მართალმა და კეთილმა რომ იმრავლოს, როსტომ, ამაში დაგვეხმარე, ცუდია?!

### შოშკობა

სიბნელე ყველა ქალს უხდება სახეზე.

### შოშკობა

ნუთუ ჭკუა გვაკლდა, არ ვიცო, მე ყველას ვხიბლავდი ლექსებითა და სიმღერით. ქორწილში სუფრის მამშვენებლად ვიჭექე, ტორილში მოწყენილ ანგელოზად. ოღონდ, ეს მიტეხავდა სახელს, რამდენ ტურფას ვნახავდი, გული იმდენზე იყოფოდა. ერთხელ კახაბერის ასულების დიდი ქება მომესმა. გადავიცივი ბერის სამოსელი და მათ ეზოში შევრგე თავი... მაგრამ მაშინვე მიცენეს და ძლივს გადმოვფრინდი გაღავანზე. მას აქეთ რა არ გადამხდა, როსტომ... ბოლოს, მთებშიც კი გავიხიზნე... ახლა ჩამოველ და რას ვხედავ, რაც ღამაში ქალი იყო, თათრებს გაუკრფვიათ. ვინც დარჩა, სულით და ხორციტ წაწყმედილან. ვერცხლის ჩხრიალს უგდებენ უურს, კაცის გულის ძგერას კი არა. ზოგის გვერდით ქმრებიც ვერ იძინებენ შიშით, წინათ ქალები და კაცები ერთმანეთს აფაქიზებდნენ, ახლა კი აუმსგავსებენ... გეფიცები, როსტომ, ზოგჯერ აღმაფრენა მომივლის ლექსის მისაწერად და ქალი ვერ მიპოვია... ასეთ უოფაში რამ გამაძლებინოს? მე ხომ არა ვარ, მარტო მიწამ და წყალმა გამახაროს!



ნოდარ

ზურაბანიძე:

პოლიკარბი კაკაბაძემ გრანდიოზული სამყარო შექმნა. იგი ასეთია არა მხოლოდ სივრცისა და დროის თვალუწვდენელი განფენილობის გამო, არამედ თავისი ზნეობრივი იდეალებით, მაღალი მიზანდასახულობით და იქ დასახლებული ადამიანების ცოცხალი სახეებით, რომლებიც ტრაგედიებში დიდი ჯნებების, სულიერი ძალისხმევის, თავგანწირვის, სახელმწიფოებრივი საწყისის მატარებელნი არიან, ხოლო კომედიებში — მრავალფეროვანი ნიღბების, რომელთა შექმნაში მწერალს თავისი ხალხის წარმოსახვის უნარი ოსტატურად გამოუყენებია. უფრო ზუსტად: ეს წარმოსახვის ძალა, გონებამახვილობა, რომლის სათავეც სიბრძნეა, ამ დიდ ქართველ კომედიოგრაფშია ჩასახლებული, მის სულთან ერთად.

კლასიკოსი დრამატურგებისათვის დამახასიათებელი გაქანება, სახეთა და ხასიათთა მრავალფეროვნება, მოვლენის არსის წვდომა აშკარაა მის ისტორიულ ტრაგედიებში („დეტრე მეორე“, „ბაგრატ მეშვიდე, ქეთევანი და კირიონი“, „მეფე ვახტანგ პირველი გორგასალი“). საუკუნის დასაწყისის ევროპული დრამის ძიებანი ასევე საცნაურია მის „სამასულში“ და „ტყის ქალებში“, მაგრამ იგი, რასაკვირველია, უპირველესად, კომედიოგრაფია, რომლის თვალს არ ეპარება ცხოვრებისა და ადამიანის ზრახვათა შეუსაბამობანი. იგი ღრმად იცნობს ადამიანების სურვილებსა და ვნებებს, რომლებიც ხშირად ინიღბებიან, რათა ნამდვილი მიზნები დამალონ. შენიღბვისა და მიმიკრიის ამ თანდაყოლილი მანკიერების ხელოვნებას იგი თვალსაშრად გადააქცევს.

ეს თეატრი კი მარადიულია, რადგან აქ ნიღბებს ატარებენ ისინი, რომელთაც სიკვდილი არ უწერიათ.



პოლიკარბი კაკაბაძენ დღეს, ხვალ და წა-  
ერთოდ ყოველთვის. შეგატყავს. როგორც  
საინტრიგოს, თანამედროვე და უალტრესთ  
ერთგულსა და საკაცობრიო იდეალების გამ-  
თავისებულო დრამატურის. მას ძლიერ უყვარს  
თავისი მშობელი ხალხი და ამიტომ კარგად  
ხედავს. როგორც დადებითს, ასევე ნაკლს.  
იგი ორმად ჩასწიდა ირის ზნე-ჩვეულებას და  
ამიტომაც მისი შემოქმედება ერთგულ თეს-  
ვებზე აღმოცინია.

ვაჟა -  
ბრეზაძე:

როდისაც მისი დრამატურისი მოღერნი-  
შებას ახდენენ, მიმაჩნია, რომ შემოქმედები-  
თათ არაა გააზრებული. მისი თანამედროვე  
თემასთან მიახლოება ილუსტრირებულ სუ-  
რათებს გააგონებს.

პოლიკარბი კაკაბაძის დრამატურაში  
ერთად სვენიზე კარგი სპეჩაკალები შეიქმნა.  
საერთოდ, ჩართულმა თეატრმა დაბადა დრა-  
მატურაში პოლიკარბი.

როდისაც ირს ჰყავს პოლიკარბი კაკაბა-  
ძი, სირცხვილია. ჩართული დრამატურისი  
სისუსტეზე ლაპარაკი.

ყვარყვარე

ბებრო, შენ აწი ხომ მალე დაგეღევა სიცოცხლე, აბა რა, წელ-  
საც ვერ აბრუნებ.

მეწისქვილე

ეს ასეა, რას იზამ?!  
ყვარყვარე

რატომ?! შენ იცი, დმერთი რომ არ არის, ა?  
მეწისქვილე (აღშფოთებული)

იმე! (თოფის ხმა.)  
ყვარყვარე (შემკრთალი)

ყვარყვარე (შემკრთალი)

რა ამბავია?

მეწისქვილე

რისხვა არ იყოს, პირჯარი მაინც დაიწერე, შე წაწყმედილო!  
(კაკუტა და ქუჩარა კარიბში შემოყოფენ თავს.)

მეწისქვილე (კართან)

თავს უშველით! (მეწისქვილე, კაკუტა და ქუჩარა გარბიან.)

ყვარყვარე (აპირებს გაქცევას. ჩაიკეცება და წამოდგება. მიიბ-  
რენს კარებთან).

გარეთ რყვია რომ მომხვდის?! (შიშით დაყურებს.) ფიხის ხმა  
მესმის (ურბად დააკვირდება მხარზე გადაკიდებულ თურქულ სა-  
მოსილოს და ხელს ჩაავლებს.) ჰა, ეს ხომ მიშველის ახლა! (იცვამს  
ტანისამოსს და თან უკან იხევს.) ახლა თათარი თათარს ხომ არ



მოკლავს... მათი ენა რომ არ ვიცი?! აჰ, მუნჯი ვარ, ვითომ მუნჯი ვარ... მუნჯური ხომ ყველა ენაზე ერთნაირია! (მოისმის ფეხის ხმა.) მოდიან, მოდიან... და, ახლა რომ არ მომკლან, სწორედ ძაღლის ილბაღია საჭირო!.. (ყვარყვარე იმალება. წისქვილში შემოდიან გულთამაშე და სევასტი.)

### სევასტი

თუ შეგაწუხებთ, ბოდიშს ვინდით.

### ყვარყვარე

მესმის, (თავისთვის). ცხოვრების წესი მე ასე გამიგია, კაცს კბილი უნდა გაუსინჯო, თუ ირყევა, მოთხარე; მაგრამ, თუ შაგრადაა — გაქცევა მოასწარი, რომ არ გაგქელოს... (სევასტის.) ბოდიშს იხდი?

### გულთამაშე (იცინის)

როგორ უცბად მოიკუნტა.

ყვარყვარე (კანკალებს)

თუ ისეთი რამე მოვახერხე, რომ არ დამახრჩო, სწორედ მოსალოცი ვიქნები. (სევასტის.) შე კაცო, ხელმწიფეები შერიგებულა და ჩვენ რა...

### სევასტი

სულ მთლად უსუსურია.

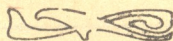
### ყვარყვარე (სევასტის)

ღონე კი მაქვს, მაგრამ შენისთანა პატიოსან კაცს თითი როგორ დავაკარო?! კაცს ხელს როგორ შემოვარტყამ, სინდისი გობქვეშ კი არ შემინახავს?!

\* \* \*

### მანუჩარი

მაგ რა სადარღოა, ვინც ბევრი შეინახა, რევოლუციამ ჩამოართვა. მე კი ყველაფრის შექმნა მოვასწარი. ქვეყანა იძახოდა, გადარეულია მანუჩარიო, მაგრამ, ბოლოს, ჩემმა ვკუთამ აჯობა... ოღონდ, უბედურება ეს არის, რომ მაშინ შესმული ღვინო დღეს არ მათრობს.





«ТЕАТРИ ДА ЦХОВРЕБА» («ТЕАТР И ЖИЗНЬ»)

№ 4 (205) 1994 г. Тбилиси

Редактор ГУРАМ БАТИАШВИЛИ

---

ტექნიკური რედაქტორი

კორექტორი

ნელი თვაურო

მარინე ვასაძე

---

გადაეცა წარმოებას 25/X—94 წ.

ხელმოწერილია დასაბეჭდად 10/XI—94 წ.

საალრიცხვო-სავაჭრომცემლო თაბახი 4

ნაბეჭდ თაბახთა რაოდენობა 4

შეკვეთა № 435

ტირაჟი 500.

ინდექსი 76143

ფასი ხელშეკრულებით.

---

რედაქციის მისამართი: თბილისი-380007, გ. ლეონიძის ქ. № 11-ა. ტელ. 99-90-96

---

საქ. თეატრის მოღვაწეთა კავშირის სტამბა, თბილისი, მ. წინამძღვრიშვილის ქ. 133



hp 34/1