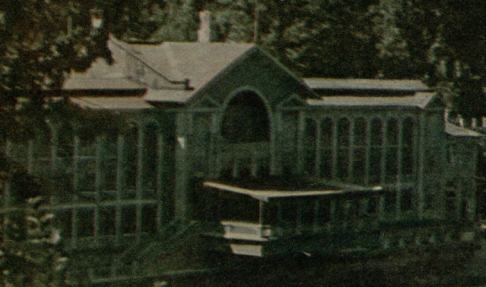


619
1959

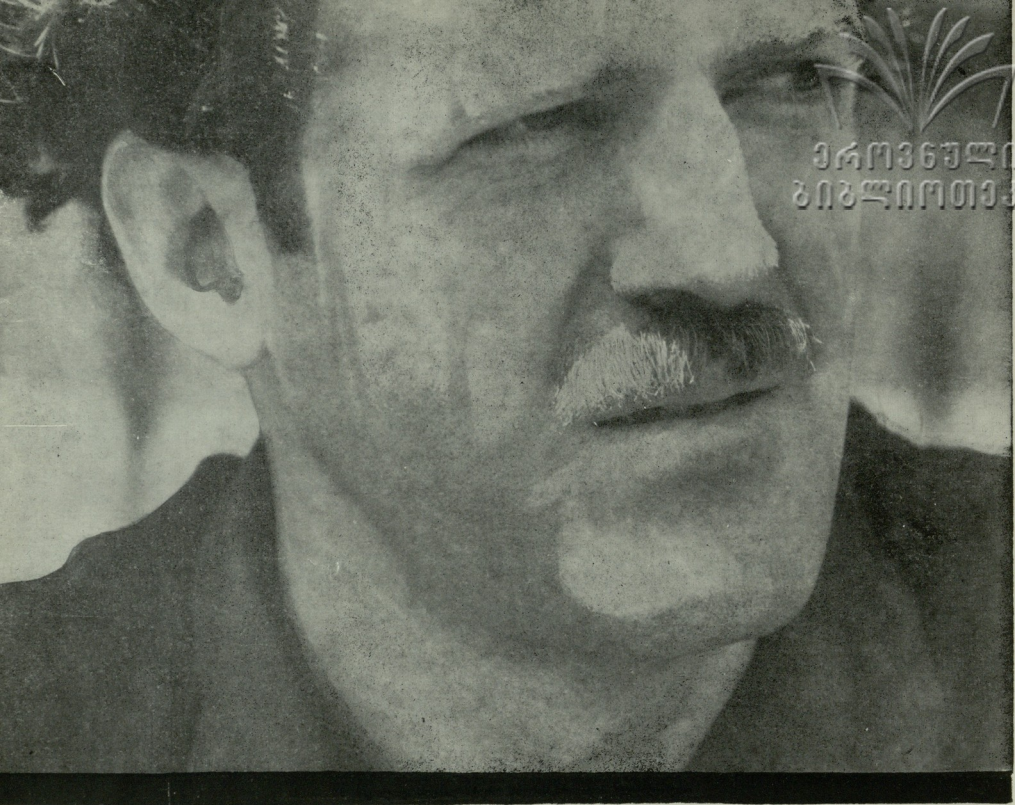


ეროვნული
ბიბლიოთეკა



დროშა

№ 7 ივლისი 1959



ნ. ნიკოლაძე, კომუნისტური შრომის ბრიგადის ხელმძღვანელი

რენო ძვირფასო შთამომავალი ამ წერილის გეგმავნი შენ, თბილისელ მოქალაქეს, რომელიც იცხოვრებს ერთი საუკუნის შემდეგ — 2059 წელს!

რამდენჯერ გვიფიქრია შენზე, რამდენჯერ გვიოცნებია იმ აღამიანზე, რომელიც კომუნისტების ეპოქაში დაიბადება. წარმოგვიდგინა მისი უცვლელი დღე, უფსოველი, ბედნიერებით სავსე, ზღაპარით ღამაჟი. თვალწინ დაგვდგომია იმ დღეთა ბრწყინვალეობა, როდესაც საშუალოდ გაბედნიერდება კაცობრიობა, როდესაც მსოფლიოში დამყარ-

დება მუდმივი მშვიდობა და ლექსიკონებიდან ამოიღებენ მრავალ სიტყვას: „ომსა“ და „საღალატისა“, „შინშიდასა“ და „მონობასა“, და კვეყანაზე გაბედდება მხოლოდ „პროგრესისა“, „ცოდნა“, „ბედნიერება“, „უკეთება“. წარმოგვიდგინა ის დღეები და, უნდა გამოგეტყულო, სიამავე გვაგრძელება, რადგან იმ ზღაპრული მომენტის დუქისწამურებაა როლი ჩვენ დავეყაროთ ისტორიამ, კომუნისტებისათვის გაჩაღებულ ბრძოლაში ჩვენ მივითო პირველი ნაითლობა. ჩვენ გვარგუნა დრომ ამ ისტორიულ დღეთა წარმართვა და, ნუ გეწყინებთ, თუ ვიტყვი, რომ ისევე ბედნიერად მიგვანინა თავი, როგორც შენ იქნები 100 წლის შემდეგ.

რიალურ-ტექნიკური ბაზის შექმნაში. ერთი ათად და უფრო მეტად აწვეთ მშრომელთა საყოფაცხოვრებო დონეს, ერთი ათად განვამტკიცებთ ჩვენი საშობლოს ეკონომიურ ძლიერებას.

მაგრამ ჩვენ იმტომ გვეკია კომუნისტური შრომის ბრიგადა, რომ გვემზებ ვალზე აღრე შევასრულოთ, შეიძლების მშენებლობა იქვე წელიწადში და უფრო აგრეც დაემათვროთ. ჩვენმა ბრიგადამ ვალდებულება იქონა რვა სა-

პროლეტარული ვეკა კვეყნისა, შეერთებით

დროშა

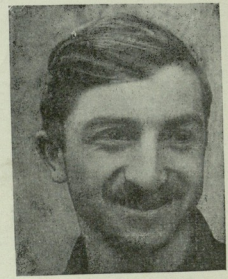
№ 7 (96) ივლისი, 1959 წ.

გამოცემის VIII წელი.

ყოველთვიანი საზოგადოებრივ-პოლიტიკური და სალიბერალური-სამხეობრივი ჟურნალი

ჩვენ კომუნისტური შრომის ბრიგადის წევრები ვართ. ეს სახელი არც ისე იოლად მოგვიოცნებია. ნაყოფიერმა შრომამ, თვითღული ჩვენთავანის საერთო განვითარების დონემ, მაღალმა პოლიტიკურმა დიოთშევენამ, პირაღმა მორალეობამ თვისებებმა, უფლებმა მოგვცეს გვებრძოლა ამ სახელისათვის და გავვემარტვნა კიოცევა.

კომუნისტური შრომის ბრიგადების მოძრაობა დაწყო მას შემდეგ, რაც საბჭოთა კავშირის კომუნისტური პარტიის XXI ყრილობამ შეიმუშავა კომუნისტური მშენებლობის დიდებულ პიროვნებასა და დაამტკიცა 1959-65 წწ. შედგენილი გეგმა. ამ გეგმის განხორციელებით ჩვენ პირველ მნიშვნელოვან ნაბიჯს გადავდგამთ კომუნისტებისაგან, გადამწევრებ ეტაპს შევასრულებთ კომუნისტების მატე-



რ. სიხარულიძე

საქართველო XXI საუკუნისათვის

ფოტო მ. თსაძისანი



ეროვნული
გიგლიძის

ი. გვერტიანი

ათიანი სამუშაო დღე შეიღ საათში შევასრულოთ. დარჩენილი ერთი საათი კი სააქროს ჩამორჩენილ უბნებს დაავაზროთ. დავუთულოთ დამატებით კიდევ ერთ პროფესიას, ხელობა შევასრულოთ საშეღ სკოლის 5 მისწავლეს, უკველიეური გეგმა 180%-ით შევასრულოთ, შრომის წაუფიერება 8%-ით ვავაზროთ, თითოეულმა ჩვენთანაა დაამთავროს საშუალო სკოლა და უმაღლესი განათლებაც მიიღოს. და ბოლოს, ჩვენ ვაღდებულვება ავიღეთ შევიღწაინო გეგმა ხუთ წელსა და რვა თვეში შევასრულოთ!

ჩვენ მაღელ მ საათიანი სამუშაო დღეზე გადავართ, ამას ვარდა, კვირაში ორი დასვენების დღე გვექნება. მოვეგებებთ თავიუფალი დრო დასვენებისა და გართობისათვის, წიგნების კითხვისა და ოცნებისათვის, და მშენი, ალბათ, უფრო დიდსა და კარგ წერილს მოვწერთ.

ჩვენ ექვსნი ვართ. ბრიგადის უკველ წევრს თითქმის ერთნაირი ბიოგრაფია აქვს. თბილისში სოფლებიდან ჩამოვიდეთ, განვალბობდნენ რკინიგზის სახელისონ საწაველებელში. ახლა კი ერთად ვმუშაობთ.

მე, ნიდა რიკოლამ, სამხრეთ სასახურის მიზლის შემდეგ მოვიდი ქარხანაში, ეს თუო 1956 წელი. ჭრ სახამოსხნელო სააქროში ვმუშაობდი, ორი თვის შემდეგ მოწოდებ მივიხარე მექანიკურ სააქროში და მრანდავის პროფესიას დავეუფლე. ახლა კომუნისტური შრომის ბრიგადის ზელმდვანდალ ამირჩიეს. ესწავლობ საღამოს სკოლაში. ძალიან მიუყარს თეატრი, ჩვენი ქარხნის კლუბის დირაქრის წევრი ვარ.

მე კი, ტარიელ ჭუბანბია, მე-4 თანრიგის ხარატი ვარ. ხელობას რკინიგზის № 2 სახელოსნო სასწავლებელში დავეუფლე. თბილისში ჩამოვიდი სოფელ კონიანეთიდან. ახლა ვემაღდები პოლიტექნიკური ინსტიტუტის მექანიკურ ფაკულტეტზე შესასვლელად. გატაცებით მიუყარს სპორტი. მე თვითონ ტანმოვარჩევი ვარ.

მე, ილუარდ გვერტიანი, ჩვენი ბრიგადის წევრთაგან უკვლავზე ადრე, 1952 წელს მოვიდი ქარხანაში, ალბათ, იმიტომ, რომ თბილისელი ვარ და უკვლავზე ადრე მე „აღმოვაჩინე“ ჩვენი ქარხანა. ვარ მე-8 თანრიგის ხარატი. მაღელ შეველ მუშა-აბალაჯარდობის საღამოს სკოლაში.

მე, რევაზ სიხარულიძე, ჩინატაურიდან ჩამოვიდი თბილისში. ჩემი ბაბუა ძველი გამოცდილი დურგალი და თბილისის მრავალი

სახლის მშენებელია. მისი წყალობით შემიყარდა შრომა, მაგრამ დურგლობას ხარატობა ვარჩიე. ახლანან შემისრულდა 19 წელი, თბიქმის უკველად უმცროსი ვარ ბრიგადეში.

მე, ილუარდ მურადიანს, ჩვენს ბრიგადეში ვევილად მცირე სტაჟი მაქვს მუშაობისა. ვსწავლობ თბილისის რკინიგზის ტრანსპორტის ინჟინერთა ინსტიტუტის პირველ კურსზე, ხიდეობის და გვიარბების ფაკულტეტი მინდა დავამთავრო. კარგად ვიცი ინგლისური ენა და ხშირად ვკითხულობ სსსრ ლვარგატიულ ტექნიკურ ლიტერატურას.

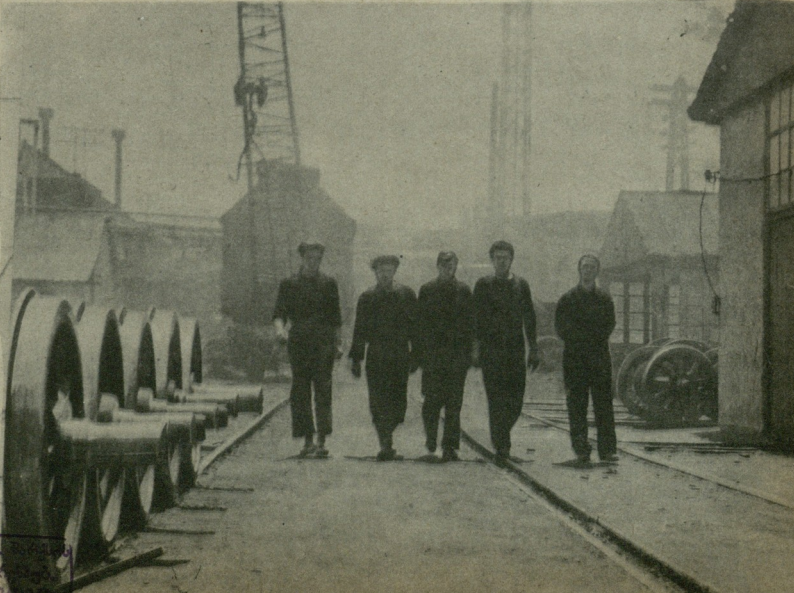
მე, ვიტორ ჭურთოლი, ეროვნებით აჭრბიანი ვარ, ასე რომ ჩვენს ბრიგადეში ამირეკავასის უკვლავ რესპუბლიკის წარმომადგენელია, და ამაში მეც მიმბძდის „დამასპურება“. მე-8 წელია, რაც ხარატივ ვმუშაობ. ქარხანაში საშუალო სკოლის დამთავრების შემდეგ მოვიდი, ახლა ვემაღდები რკინიგზის ინსტიტუტის დაუსწრებელ ფაკულტეტზე შესასვლელად.

ჭვირფასო შოამომავალი, აი, გვაკანით ჩვენი ვინაობა, არც ისე საინტერესო და ღირსშესანიშნავი ბიოგრაფია გვაქვს, ჩვენი ცხოვრება მხოლოდ ახლა დაიწყო და უკვლაველი, საინტერესო და ღირსშესანიშნავი, წინ გველოდება.

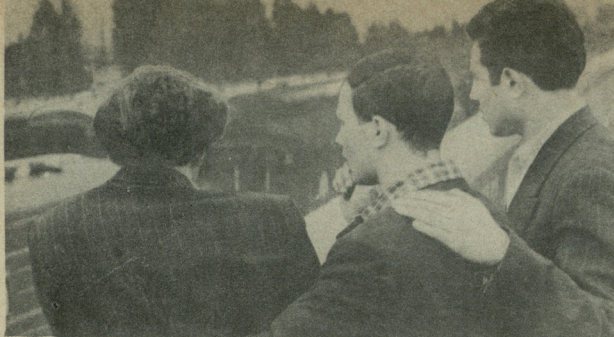
ჩვენს რაიონში ჩვენი ბრიგადის უნიდავლებით მაღელ ჩამოყალიბდებთ კულტურის წინფერისტიტის. ეს იქნება ნაღვლილი უმაღლესი სკოლა, სადაც მუშების საშუალება მიეცემათ ფაიანთ ისთიტკურ მხრეკლებათა გამომდვანებისა. ისინი უფრო ახლოს გაინბიბენ მუსიკალურ ხელოვნებას, მხატვრობას, ლიტერატურას. ჩვენ უკვე გვეონდა შეხვედრა ბალეტის შესანიშნავ ოსტატ ვახტანგ ქაბუკიანთან, მომღერალ დიმიტრი მქედლიძესთან.

აქ დაბეჭდულ ზოგიერთ ფოტოსურათში ჩვენ ხუთნი ვართ გადაღებულნი. საქმე იმაშია, რომ ილუარდ მურადიანს იმ დღეს გამოცდა ჰქონდა ინსტიტუტში. ახლა გამოცდების პერიოდი და ჩვენი ქარხნის 800 მუშის საგანგებო შეგებულბა მისცა დარტყმა. გამოცდების დამთავრების შემდეგ ჩვენი ბრიგადის ერთი წევრი ჩესოსლოვაკიაში ამირებს გამჭვარებას ტურისტული საგზაოთი, დანარჩენებს კი გვეონდა შეგებულბა მოსკოვსა და ბალტიისპირეთში გავაბარო. საერთოდ, დიდი სურვილი გვაქვს გავცნოთ ჩვენი ვრციელ ქვეყნის უკველ მხარეს. ეს ჩვენთვის შედარებით ადვილი საქმეა, რადგან რკინიგზაზე უფსო ბილეთებით ვსარგებლობთ.

გასულ კვირას ვეკვიეთ „თბილისის ზღაპარ“, მო-



ეს ჩვენი სასწავლებელია, ჩინატაურიდან ჩამოვიდი თბილისში. ჩემი ბაბუა ძველი გამოცდილი დურგალი და თბილისის მრავალი



ხშირად შევირდებით ხოლმე სადგურთან და მატარებლებს ვათვალერებთ, ცვლილობთ გამოვიცნობთ ჩვენი შეცვლებული ვაგონები.



აი, ჩვენი დარტყლი ხვედნი თბილისის ზღვისპირას.



ჩვენმა ბრიგადამ დათავალოვით ისტორიის პლუკატისა და წიგნის გრაფიკის გამოფენა.



ვიახლებული ჩვენი ხელთ დარტყლი წერტილი ჩერ
 იხიან სულ ნორტება არიან, მაგრამ უნდა ურთი
 სათვის ისეთი საგრილობელი ექნება, რომ, ალბათ,
 ხშირად დასვენებ მის ჩრდილს ქვეშ.

ჰო, მართალია, ჩვენ არ გავითქვამს, თუ სად ვმუ-
 შაობთ. ჩვენს საქმეს უნდა ვქონდეთ, მაგრამ სტალინის
 სახელობის თბილისის ორთქლისგადამამუშავებელ
 თბილისი ქარხანა, ეს ერთერთი უმჯობესი ქარხანა
 თავიანთი, რომელიც ამჟამის თავისი რევოლუციუ-
 რი ტრადიციებით. ჩვენმა ქარხანამ შარშან დაარ-
 ხნიდან 75 წლის იუბილე გადამიხადა, ჯერ კიდევ
 XX საუკუნის ვარირაჟზე აქ ჩამოყალიბდა თბი-
 ლისის მუშათა პირველი რევოლუციური ჯგუფები,
 აქ სწავლობდნენ მარქსიზმის საფუძვლებს, აქ მო-
 ლაჟაობდა ი. ბ. სტალინი, აქ მუშაობდა მ. კალი-
 ნინი, რომლის დაჯგუფება ახლაც დგას სამშრომლო და
 ახლაც ჩარჩავს ორთქლმავლის დეტალებს.

ჩვენი საწარმო, ალბათ, მთელ ვადაქმობებს ელექ-
 ტრომავალითა შემოებთელ ქარხანად, რადგან ორ-
 თქლმავლებს თანდთან ვაქვებთ რკინიგზიდან.
 მაგრამ არ ვიცი, რა სახეს მიიღებს ჩვენი ქარხანა
 თქვენი დროისათვის. შეიძლება უფრო გააღმა-
 ზონ და ძველი სამშრომლო ახალი და ახალი კორ-
 პუსებით შევცადონ, ანდა, შეიძლება მნიშვნელო-
 სა დაიარსოს, როგორც საწარმო და მუშეუშეაღაც
 კი გააღიქვს, უკველ შემთხვევაში, შენ ოდესმე
 ფებს შემოვადამ აქ და, ალბათ, გავიხსენებ 100
 წლის წინანდელ მუშებს. ზოგიერთ ჩვენთაგანს ამ
 „უცვლადებში“ იცევი ეპარება, მაგრამ ეს ხომ ჩვენ-
 შია დამოკიდებული; ისე უნდა ვიმუშაოთ, რომ
 ჩვენმა შრომამ გრანდიოზული შედეგი გამოიღოს,
 წინ წახწიოს ჩვენი ცხოვრება და ნიადაგ მოუ-
 ჯაოს მომავალ თაობებს. აი მაშინ აუცილებლად
 გავიხსენებ და მადლობით მოგვიხსენებ.

როდესაც ჩვენი ბრიგადის წევრები მუშეუმს
 ვესტუმრებით, ან რომელიმე თეატრის სპექტაკლ-
 ზე წავალთ, რომდესაც ატამის ცენტრის მშეი-
 ლობიან მინერბისათვის გამოვინებზე წავივითსავთ
 ჟურნალ-ვაჭოთებში სტატიებს, ან ცნობას დიდამი-
 წის თანამგზავრის მოძრაობის შესახებ, ჩვენ ხში-
 რად ჩამოვადებთ სიტყვას მომავალზე, ხელოვნე-
 ბისა და მეცნიერების მომავალ მიმდევებზე, და
 უკველთვის შენ დავიკვებები თვალწინ — კომუ-
 ნიზმის ეპოქის მოქალაქე. იქნებ მუშა არც ვერქ-
 ვს მაშინ, ვაკვირებით ფართო იქნება შენი გო-
 ნებრივი დიაპაზონი, მდიდარი იქნება ცოდნის
 არსენალი, რადგან იმ მანქანებს, რომლებსაც
 ჰქმნის და კვლავაც შექმნის ჩვენი ეპოქა, დღე
 ინტელექტის მაღალვალდოციური მოუვაკით თუ
 მოეწასურებიან. ხანდახან ვფიქრობთ, რომ მომა-
 ვალმა ისტორიკოსებმა შეიძლება ჩვენს კომუნის-
 მის ეპოქის ადამიანებზე ჩავთვალონ იმიტომ, რომ
 ჩვენ ვიწუებთ ეტას და დასაწყისის ვარემუ ხომ
 არავფერი არსებობს. დროის აზნავით, ადამიანის სი-
 ცოცხლის, ხანგრძლივობის საკითხით, თორემ იქ-
 ნებ ჩვენი ბრიგადის რომელიმე წევრთაგანმა ისე
 დაღვანა იციოცხოვოს, რომ პირადად ვაღმოვცეს ეს
 წერილი. საქართველოში ახლაც მრავალად ცოცხ-

ეს ქუჩა ჩვენი საცხოვრებელი სახლის წინ.

დობენ 100 წლისა და უფრო მეტი ხნის მოხუცები, და თუ ჩვენი მედიცინაც დაგვემარა, შეიძლება ეს სურვილი აგვიხდეს. ასე, რომ, ძვირფასო მეგობარო, ჩვენ შეიძლება შევხვდეთ ერთმანეთს.

აი, ახლა, როდესაც ამ წერილს გწერთ, ჩვენი სახლის ენოში ბავშვები თამაშობენ, დარბიან, ერთი აურზაური აქვთ, და ვფიქრობთ, ხომ შეიძლება რომელიმე მათგანის შვილი, ან შვილიშვილი გახდეთ, იქნებ ის ბიჭუნა თქვენი მომავალი ბაბუაა, ახლა რომ ევლისოპედზე შეხტა და ქურჩაში გავარდა, ვფიქრობთ ამას და რატომღაც ძალიან ახოვბელ ადამიანად ვეჩვენებო, შენს მეზობლად

ცნობრობდეთ თითქოს. ამიტომ გვინდა, რაც შეიძლება მაღე მოვიდეთ თქვენთან, მოვუახლოვდეთ თქვენს სახლს და კარგე დავიკაუნოთ. იმიტომ ცნობრობთ, ვიღწვთ და იმიტომ ვიღებთ მაღალ ვალდებულებებს, რომ შენ მხოლოდ ორი საათი იმუშაო დღეში და თავზესაყრელი დრო გქონდეს დასვენებისა და გართობისათვის, მეცნიერებასა და ზელოვნების მაღალი მწვერვალების დაპყრობისათვის, რომ შენ ავტომატური მანქანების და მარებით საკუთარ ბინიდან მართო შეიდე ქარხანა, რომ არახოდეს დაგამწუხროს ომზე ფიქრმა, და იპყრო კოსმური სამყარო, იმოგზაურო პლანეტებს შორის, ამოსხნა ბუნების ყველა საიდუმლოებანი.



ტ. კურბაკია



ედ. მურადიანი



გ. ტერი-ოვსიანი

პროვინციული ბიზლიროთეკა

ბედნიერებას, უკუდავებას ვისურვებთ, ძვირფასო მეგობარო!
 რა თქმა უნდა, ამ წერილის პასუხს შენ ვერ გამოეჩივწაინი. ამიტომ გთხოვთ ასციოივე წერილი მის-

წერო იმ თბილისელ მოქალაქეს, რომელიც იცნობრებს თქვენს შემდეგ — 2150 წელს. და, ეს იუოს კომუნისმის იპოქის შვილთა საკუნთოვანი ესტაფეტა!

ნიკოზ
ზეხოძეს

საყბაბიზ
ჭიჭიშო

საყაფე
ხიხიკე

ამ დეტალმა ჩვენი ბრიგადის ხელში გამოიარა.



პროფ. კ. გულბახინი

...თუ ამ ქვეყნად არსებობს სა-
მოხიბველი — იგი აქ არის, აქ არის,
არის... ეს სიტყვები აქვრია ე. წ. „ნი-
უილი ფორტის“ კედელს დღემო, სა-
დაც ინდიოთის იმპერატორმა მე-17
საუკუნეში აგრადან გადმოიტანა თა-
ვისი რეზიდენცია.

ამ დღევანდელ ინდიოთის ვაცნობა
საბჭოთა ტურისტებისთვის.

დღემო დავისწავით პარლამენტის
სხდომას, რომელზედაც მრევლდობი-
სა და რკინიგზების მინისტრი ელვიტ-
როფიციაციის განვითარების შესახებ
აქედომდე მოხსენიებდა. ამ სხდომას
სწრებოდა ინდიოთის რესპუბლიკის
პრემიერ-მინისტრი ქავაპარალდ მერუ.

ქალაქ დელის დასავლეთის ნაწილში,
ისევე, როგორც ინდიოთის სხვა ქა-
ლაქებში შავკანიანების დარს, თვალ-
შეგვესმინა რკინიგზის, უსაბუჯაროთა
და მათხივარის სიშრავლე, ისინი ერთ-
ნაში გადის ხალხურად არ გვაქ-
ვლადღეს.

დღემოდან ინდიოთის ერთ-ერთ უმ-
ჯობესში მდებარეობს გავლენიანი
ქალაქი. ეს ქალაქი მდინარე განგის სა-
ნაპირზეა გაშენებული და ინდიო-
ლები სათავისი ადგილის ქალაქად ითვ-
ლებენ. სწორედ ინდიოთის ტოპოგრა-
ფიკის რუკის, რომელიც გვიჩვენებს
ქალაქის სახელს, რომელიც, რომ აქ
გადატარდა ქალაქის სივრცის უსა-
ბუჯარო დაგეგმვა. მათი რწმენით,
ვიცნა ამ ქალაქში გადართვალდება, თა-
სი სივრცის უსაბუჯარო დაგეგმვა
დასავლეთის მდინარისპირა თუვა
ნისცემს.

მდინარე განგის სანაპიროზე ავე-
ბულა „უკავიანო“ ტაძარი, საშინელი
ინფექციური დაავადების ვაგრცელე-
ბის ერთ-ერთი აქრა, ახლაც „მოქმე-
დებოდა“, რადგან ამჟამადც გრძელ-
დება უკავიანო ლმობისადმი თუვა
ნისცემს.

ბუნარესიდან ინდიოთის ყოფილ
დედაქალაქ კალუტისაკენ გავმგზავ-
რით და სამი საათის შემდეგ ჩვენ
თვალწინ გადაიშალა დიდი ევროპე-
ული ქალაქის სანაპირო. დაუთავალი-
რით პოტანაიური ბაღი, თავისი
სახლ-მუშეუბო, ჭანების ტაძარი, ვი-
ტორიას მუშეუბო, ზოოლოგიური
პარკი და სხვა.

კალუტისიდან თვითმფრინავით ქა-
ლაქ მადრასში გადავირინდით... ამ ქა-
ლაქთან საქართველოს ურთიერთობის
შესახებ რაფიულ დანიშნავილი
წერს: „1798 წელს მარტის 13-ს ვი-
ცნე წარგზავნილი საქართველოს მეფის
ერკლეს მიერ ინდიოთის შემდეგი ვა-
რეუბებისა გამო: მადრასში ცხოვ-
რობდა მდიდარი სომეხი, რომელიც
ყოველწლივ უგზავნიდა ერკლეს სა-
ჩუქრებს. მეფემ საშავიროდ უწყე-
ლობა მას დიდი სიფული ღირსი და

წყალობის სიფული ამის შესახებ ვა-
მბრანა მე მადრასში მისვლისას, მე
იგი სომეხი ცოცხალი აღარ დამხვდა,
იგი გარდაცვლილიყო ერთი წლით
აღრე ჩემს ჩასვლამდე. ხსენებული
სიფული მე მთავარის მის შესვლას, რო-
მელიც იმჟამად მადრასში იმყოფე-
ბოდა“.

ქართველ ტურისტებს ძალზე ვა-
ინტერესებდა ამ ქალაქის ნაწი.

საღამოს ტურისტთა ერთი ჯგუფი
ქალაქის დასავლეთის ნაწილად ვა-
ვიმგზავრით. ერთ-ერთი საქართველ-
ელი სახლის ეზოში გამოვიდა სახლის
პატრონი თავისი მეუღლით და ორი
სატარა ბავშვით. დავინახეს, ეს
კარი ვაჯდეს, ვკვირდებ, ვინ ვიყავით
და სახლში შევიპატარებეს. სიხარული
გზრძობით შემვიტყვევრდენ და
ეუბნობოდან, ჩვენთან საუბრის სურ-
ველი ვქონდით. 10-15 წლის გოგონა
პირნილიან დაუარა. ოქვის მთავარმა
კარილიდან დაგვეუბო ქალაქი
მოვილო, ორთხილად ვაშალა და სი-
ვარულით დადკვირდა. ეს იყო ი. შ.
სტალინის სურათი სამხედრო ფორ-
მასში. შემდეგ ვვახიბო, რომ იგი ც-
ნობა საბჭოთა ვაჟისობისა და, კერ-
ძულად, საქართველოს ცხოვრებისა და
ბევრი რამ ვაგუთა ჩვენი ხალხის გმი-
რობისა და მამაცობის შესახებ...

სიხარულით შევიღიოდით ცილო-
ნიკენ, რადგან საქართველიდან ამ
ზღაპრულ კონსულზე ჩვენ პირველი
ტურისტები ვიყავით. ორი საათის
შემდეგ უკვე კოლომბოს აეროდრომ-
ზე დაფრინდით.

კოლომბო, როგორც ცნობილია,
მსოფლიო მნიშვნელობის ნავსადგუ-
რი და ცილონის მთავარი ქალაქია;

მდინარეობის საზღვაო გზაზე, რომე-
ლიც მიმართება ევროპიდან შო-
რული ვაშოვალდობის ქვეყნებისა და
ავსტრალიაში. აქ ერთ მილიონამდე
მტკიცებობა. დავავალიერეთი სახის
ჭარბანა, ასანისა და სამკერავლო
ფაბრიკები. უკვე ეს წარმოება კერ-
ძა პირებს ეკუთვნის და მუშათა
შრომის ბუნების, როგორც მათთან
საუბარში ვაპირებო, მეტად დაბა-
ნია. კოლომბოში ორი დღის ყოფნის
შემდეგ ვავემგზავრით ცილონის მე-
ორი დღე ქალაქ კანბო, რომელიც
ყველა სინავლენების სახელმწიფოს
დედაქალაქი იყო. უმჯობეს ტროპიკულ
დედნარზე, ძვირფასი პოტანიკური
ბაღი ქალაქის ცენტრში, დიდი ტაბა
და სხვა ღირსსანიშნისაა. ამჟამად
ჩივდა მარკალ ტურისტებს. კანბოში
დიდი სივარულით შეგვჩვენენ უნი-
ვერსიტეტის სტუდენტები, ისინი ვა-
ხსენებენ ქალაქის დავალიერებებს,
შემდეგ კი უნივერსიტეტში ვავევი-
ცეს. სტუდენტები ინტერესით ვაკვი-
რებოდენ საბჭოთა ვაჟისობა უზა-
ლისი განავალდობის შესახებ, ჩვენს შე-
თხივარზე, სერადენის უნივერსიტე-
ტში მუშისა და ღების შვილების რა-
თხივანობის შესახებ, გვიანახეს, ასე-
თხივანო ერთუფლიბო.

კანბოდან ვავემგზავრით ცილონის
ერთ-ერთ უმაგეს კერობაქალაქ
ნევატა ელიას მიმართვლები. ნე-
ვატა ელია თავისი მდებარეობით, შე-
სანიშნავი პოტანიკური ბაღით და,
საერთოდ, ბუნებრივი სილამაზით
მნახველო და უფრადღებას იმსაბუ-
რებს, აქ ბაჟურანისა და ბაშპრის
მსგავსი კლიმატური პირობებია. ქა-
ლაქი 1921 წელს შეიქმნა, სულ

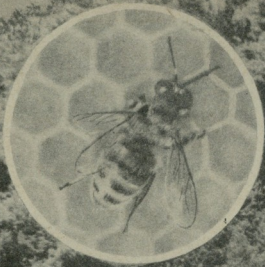
გადასარდა, მერამ დღეს იგი
მსხრქოვნილი ცხოველი უკონტროლო.

კოლომბოში ისევე მრავალი ცილო-
ნით ვაქმენება ცილონის ქალაქი
მადრა. საღამოს 9 საათი იქნებოდა,
როდესაც მუჯარა ღლიდან დაბრ-
უნული ტურისტები ცილონის კერო-
ბის ფრმის პატრონმა ნანაიკარმა
თავის საუთარო სახლში მარგვერა
ქი ფრმა ვინველი მომსახურებას
ცილონზე. ბანკეტზე პროფესიონალ
მსახიობთა მიერ შესრულებულ იქნა
ცილონური ცეცხი და სიმღერები.

მეორე დღეს დავავალიერით ცილონი
და ინდიოთის რესპუბლიკაში გან-
ვარტეთ მოგზავრება. მადრასის
ვალით მომხმობი ვაგვირინდით.
აქ დავავალიერეთ „სპლოტის
გამკავალელო“, საავტომობილო ქარ-
ბანა, სადაც ამერიკის შეერთებულ
შტატებში დამზადებული ავტონაუ-
ტების აწრობა ზდება მხოლოდ, კი-
ნო-სტუდია, ინოვაციური საავად-
ყოფი. ინდიოთში მოსახლეობა ექი-
მების დანაკლისის განიცდის, შკურ-
ნალიბა ფასინია; როგორც საავად-
ყოფიში ვადმუკვეცის, ერთი ქირურ-
გიული ოპერაციის საფასური 100-დან
1000 რუპიას უდრის. წამლის ღირე-
ბულება მეტად დიდია.

ბომბოდან ისევ ქ. დღემო დავი-
რუნდით. აქ უნივერსიტეტი დავა-
ვალიერეთ; პროფესორ-მასწავლებ-
ლობისა და სტუდენტების ვესაბუ-
რეთ. ვავეყნით ზოგიერთი ლაბორა-
ტორიის მუშაობას. უნივერსიტეტის
ერთ-ერთმა პროფესორმა ვეზხოვა
მისი საღამო და კეთილდ სტრავლები
ვადავეცა ვაპირენილ საბჭოთა მე-
ნიერ კ. ი. სკრიპინისთვის.





ქართული
ბიზნისი



ქ. ბასილაშვილი

ფოტო გურამ თიანაძის

1. ბამბაპყვია ღედფაღის...

ღედფაღს სამზარელო ამზადებდნენ... შორეული გზა ელო წინ... გზა შორეული ქვეყნისკენ, სადაც მის ახალ სამეცხო და მრავალრიცხოვანი ქვეყნებში ელოდნენ... საგანგებო ტახტრევიანი გაუმზადეს, რათა ხანგრძლივი მოგზაურობის დროს არ შეწყვეტილიყო, თორემტი ჩანდონი საესე და მზარელო მსუბუქი შედრჩიეს, რიგრიც შედგროდა მის უღიდებუტესობას — რათა გზაში არ მისწყენიდა დედფაღს. თორმტი დღის საცევი გემზადეს. თეო დედფაღმა ვერ არ იცოდა, რომ შორეული მგზაურობა ელოდა და უდრადელად ატარებდა დროს ახლიბელთა შორის, სანამ... რაისა ანთის გამოცლილმა თეაღმა არ გამოარჩია იგი მის ქვეყნებშია შორის. გამოცლილმა თითებმა ფრთხილად აიყენეს და ჩასეს მისი უღიდებულსობა სამზარელო ვალაში... რადან „ღედფაღი“ — დედა ფეტვარი იყო და მუხურის საჭმელ საფეტვარის ზოტეკენიოსს რაისა ანთის დავაღებულ ჭქინდა მისი ვამზარელო შორეულ სფარეურობაში...

დედა ფეტვარი იყო, მაგრამ არც ერთ სხვა დედფაღს არ ჩამოეყრდნობა. აი, როგორ აღწერს მის შესწავნავე ქართული მეფეტვარ აზრონ წუტაძე: „მუხელთობი სხეებისგან ძლიერ აღელია გასარჩევი; ფერათ მწიფე წაღის ფერი, ბზისან, ბილი წყებინა, ფრთები ტრინათ შედარებით მოკლე აქეს. შეღიდური, გროხოი, ამპარტავნული, ლაღი მუხედუღების არის; თავი ისე უტერა, თითქოს გემზადდეს თავის უზარტესობას. ასელები (მამა ფეტვარები) ძვირად გრადლობან, ცხას აძლევენ, თავს ეფუტვან, უღილაკებინან, ერთი სიტყვით. დედა ფეტვარს სკაში იშვიათი მორბედა და პატერესცემა აქეს. ის არის ყველაფრის საყურელო, ეთი მარგალიტი იბოლო, ხელბელ საფრამებია; ყველა ცილობს ასამაგრობს და დუტეკიცოს თავის უსაფრელო სოყაფრელო, არც საყურელო ფეტვარებს უფარდეს სოცოსლის მამიშეპელი, შამამიშეპლობის ამბოღინებულ და... ის იჯახის ქემშირტი დე-

და. დედფაღს მხოლოდ იმით ვაცს, რომ შეიღების ვაზრდაზე არც ერთი და არც მეორე თვის არ იტყვიებს, სცვის ამბაზათ სტოვეებს...“

მუხურთან — სოხუმში, სოხუმთან თეით-მურნაეთი მოსკოში, ხოლო მოსკოვიდან სფარანეთის დეპარტამენტ საეფას — მეფეტვარობის სადგერში — შამბერში... აქ არშოშახისა და გრანდ-არკის ქედებს შორის, დედფარების ხეობის სოფლებში და პატარა ქალაქებში: მოტ-სტოგოლეცსა და დლაკამბ დე საეფაში, უტახს, შტოგ ნეცსა და ოტეღში — ნახეს თავის ახალი სამეკილო საქართველოდან ვაღმობხნულმა ოცდათხმამ „ღედფაღმა“. პატეისციემითა და გელის-ხიეიად მუხედნენ ფრანგი მეფეტვარები შორეულ საქართველოდან ჩაოსულ დედა ფეტვარებს. საეფას დეპარტამენტს მეფეტვარეთა კავშირის (რომუ დე ალობრამა) თავმჯდომარე ბატონმა ნაოინემ დიდი ხანია იცოდა შესწავნავე „შორეო ნაოინეფერი კავასიური ფეტვარს“ თესებები — მაგრამ საეფათო თეღით პირველდ იზნლა, და ვაგეფერებულ იყო მისი თეფირებობი, ნაყოფეობობი, შრომისუნარანობითა და, რაც მთავარია, ზორბუბის სგრძობი და ვაგმეღობობი — „მისი ატეობობა ყოველგვარ საზღვარს სცემა, ლლის სეკრეფად იგი ყოველგვარ ამინდში ფრეს, წეშთან დღესასე იცო... მისი ზორბუბი „ჩვეულებრივზე გრძელია, რაც საუბლებს აძლევს დიდი წარბეობობი ამოწოვის ნეჭარბ...“ ამ შთავტელებებს ეწეშმად იზიარებს კავასიური დედა ფეტვარების უღილაკებლობა, — წერს ფრანგი უზრნალსტი ალბერტ ბედერი, — ისიც უნდა თეფას, რომ ყველა საქ არიან აღტეებულნი ამ პირველი ცეცხლი, რომ მეფეტვარებისგან, რომელთაც ვერც კავასიური დედა ფეტვარები არ ვაგნიობი, დუტერულელობი მოიბოთეებენ მორს“. მაგრამ მარტო საფრანგებში ეს არ ეღიან ქართულ დედა ფეტვარებს ასე მოუთმენდალ, და მარტო საფრანგებში რიდი ხეღებთან ასეთი აღტეებობი...

თბილისში, ნავთულის სადგურის ახლო, ბაზრის ქ. № 12-ში მოთავსებულია საქართველოს სოფლის

მეურნეობის სამინისტროს მეფეტვარობის სამმართველო. აქ ყოველდღეოდ მოდის მრავალი შეყვანი, თხოვნა, მალლობის წერილი... ვერმანის დემოკრატიული რესპუბლიკის ფირმა „ღინარენგი“ 60 დედფეტვარის თხოვლობს, რუმინეთიდან — 200-ს ეკეთენ, ჩინეთის მეფეტვარები აყვარად 3000 დედა ფეტვარს ვაგზანას სოხომერ, ხოლო ქალბატონი ნუტე სიფორეჟე ჰენრიესენა დანიიდან სოხომს, რომ მას ხეით დედა ფეტვარი მონიე ვაუტვანინი.

ჩხოვსოლაეფასა და ბუღეფაგიოდან, პოლონეთსა და იეგოსლივიდან, ფინეთსა და დანიიდან, ფედერალური ვერმანიიდან და საფრანგეთიდან მოდის ასობით დავეფა... ამერიკის შეერთებულ შტატებში კი ქართული ფეტვარი რა ხანია დამეკილდა. ვერ კიდევ 1902 წელს ამერიკელებმა ვაყვანეს ვაგინიდან ქართული ფეტვარის პირველი „ღედფაღი“ და მის შემდეგ კიდევ მრავალგვარ ვაყვად... ამერიკელი სპეციალისტების რაგზფესის, ბენტონის, ფისტერის, ვენის აპრით ქართული ფეტვარი საეფეთესობა მსოფლიოში... დღეს ქართული ფეტვარები საბოლოოდ დამეკილდნენ შეერთებულ შტატებში — და ამ ქვეყნის ფეტვარის იჯახთა შორის ქართული მეფეტვარი მეორე ადგილზე, იტალიური ფეტვარების შემდეგ... ქართული და იტალიური ფეტვარის შეყვარება მიღებულ ქოში კი საეფეთესობი ვაზად თეღებმა...

2. წითელი ხამუშახსა ხიდფაღი

წითელი ხამუშა — მეტად ვარყელებული საეკები ბალბაბი. იგი დიდი რაოდენობით მოყავთ ყველა ქვეყანაში. ამ ორმოცდაათიოდ წლის წინაო, მეტეფელობის ვაგეფოგებთან დაკეპნობობი, მის თესვა-მოყვანას დიდი უტროლობა მაკეისენ შეერთებულ შტატებშიც, მაგრამ მოუტედავად ყოველგვარი ცდისა — სამუფია მტეყო მოსავალს აძლევდა, კარგად არ მრავალეზობდა. აკრონობებმა ბეგერი იფეყეს და თეიე იმტეყეს, საკეობი ვაღაქრეს... ქართულმა ფეტვარებმა.

...1911 წელს თბილისში მოეწყო კავკასიის მეფეტურთა საზოგადოების მეორე გამოშენა. ამ გამოშენება წარმოადგენდა იყო ხელნაწერი აქოლინ წილასა წარწახა—ფუტკარი და მეფეტურთა—
— ხელნაწერი დიდი თქრის მედლით დააქრლოდეს. მისი ავტორი წერდა:

„...დღის კავკასიის ფუტკრის ჯიმი მსოფლიოს ეფარდებს ამჟამის: გრძელ ცნობი, სიმშველი და შრომის მოყვარეობით... უმაღლესი მეფეტური და არ მივცისნითი, თუ ვინ გააცინ მთელ ქვეყანას ჩვენი ფუტკარი, და ვინ გაუღქვა მის ჯიმი საერთაშორისო სახელი. ცხადია, არა კავკასიულამბა და მით უმეტეს ქართველამბა. ჩვენი ჩვენი ბუნებრივი სიმდიდრე სხვა რა შეგვიწავლია და მშვენიერია, „უხისოსის“ რომ მოვეცალო! მამ ვინ?“

ყოველგვარი სამყურა თაფლგანია, მთავი წითლი სამყურა თაფლგანია, ვიქული და სკრინის სიყვებ დაზალადაც ჩინებულა. მისი თესლიც ძვირად ითვება. წითელ სამყურას ყველი ღრმა კუპიაშია, და თუ გრძელნებინა ფუტკარი არა, ისე მისი უხვი ნეტებით სხვა ვერ სარგებლობს. წითელი სამყურას თესვა ამერიკაშიც შემოიღეს, მაგრამ რაკი მისი ყველით მფეტური ვერ სარგებლობდა, ერთი ყველის მტვერი მთორებე არ გადაქრინდა, სამყურას ყველიც ნაყუნაბა ნაყოფიერებისა და ძლიერ ნაყუნაბ თესლს იძლეოდა. ამერიკელები ამ გარემოებას დაფიქრდა და გაჯაჯუნეს მყოფად პირი მთელი ქვეყნის ფუტკრის ჯიმი შესაწყვალა. ე. ა. გრძელნებინა ფუტკრის საქმენილად. ეს პატენტებულ ბუნებრივ ჩვენიდაც იყო და მისი საბოლოო არჩევანი ჩვენებრივ ფუტკარს ზედა წილად. მისი მთავი კავკასიის ფუტკარი გარდა სხვა ღრსებების უკრებში ხორბთების პატრონია.“

ბუნებრივად გამოიკვლია, რომ რუსეთის ფუტკრებში ყველაზე გრძელი ნესტარი — რაზანის ფუტკრებს აქვთ — 5,81 მილიმეტრი, სპასიეთის ფუტკრებს — 6,36 მმ, სამხრეთისა — 6,39 მმ, თბილისის მიდამოებისა — 6,47 მმ, კრაინისა (ავსტრია) — 6,59 მმ, აფხაზეთისა 6,66 მმ, სვანეთისა — 7 და მეტი მილიმეტრი... ამგვარად, საქართველოს ფუტკრებს — აფხაზეთისა და სვანეთის მიმდებარე, ყველაზე გრძელი ხორბთი აღმოჩნდა და ამან გადწყვიტა ამერიკაში სამყურას მოშენების ბედობა.

დარბინი ამბობდა: „სამყურას ბუნების სივრცის შემცირება და ფუტკრის ხორბთის დაგრძელება ორივესთვის ხელსაყრელია, რადგან ფუტკარი ადვილად იღებს ნეტარს, ხოლო სამყურა უფრო ადვილად ნაყოფიერდება...“ მაგრამ ეს თანამეგობრობა ყველაზე უფრო ხელსაყრელი ამერიკულ სასოფლო-სამეურნეო ფორმებისთვის შეიქმნა, რომლებმაც მალბაისს და თაფლის სუბსიდიის მიხედვით...

3. შავსახელოთ ისტორია

უკვე შრავალი საუკუნეა, რაც ქართველი ტომები ფუტკრის მოშენების, მეფეტურების მისდევნი. თავის შესანიშნავად დასაბუთებულ დიდ ფაქტორ მასალაზე დამყარებულ შრომში „მეფეტურების

წარმოება და მისი ადგილი ქართველი ხალხის სამეურნეო ყოფაში, ისტორიულ მეცნიერებათა დოქტრინა ალ. რომაძემაც სავსებით ცხადყო, რომ მეფეტურთა რელიგიურ გავრცელებულ იყო ადგილ საქართველოში: სვანეთში, სამეგრელოში, აფხაზეთში, იმერეთში, ქართლსა და ცხეთში, ხევისრეთსა და ფშაში... ანტიკურ სამყურთა კრება იყო ცნობილი თავისი, მაშალბარისობებით „პონტოური ცვილი“, რომელიც შავი ზღვის სანაპიროებიდან გადიოდა, ხოლო „გვიან ფოდალური ხანისათვის ისტორიული წყაროები მოითხოვენ შავი ზღვის საქართველოს სანაპიროზე რიგი ბუნებრივ არსებობას, სადაც სისტემატურად გამოირეულ ბაზრობაზე ქვეყნის სხვა ნაწილებს ერთად დიდი რაოდენობით თაფლი და ცვილი იყიდებოდა.“

მოამოგება პირდაპირი ცნობები, რომელთა თანახმად იმდროული და ფშისი პირველი საუკუნეების მოწვევა წარმოადგენდნენ ცვილისა და თაფლის ექსპორტის მნიშვნელოვან ბუნებრივ...
თაფლი და ცვილი არა მარტო სავაჭრობითი გვირგვინის სავაშ მუდგენდა, არამედ ხარის სპილეთი გადიოდა.

ისტორიაში მენანდრე პპოტეკტიორი (VI საუკუნე ძვ. წ.) აღნიშნავდა ამბობს, რომ ლახთი ბეღელი წესი ყოფილა, რომლის შესაბამისად სვანე-



ბულიო თაფლრღეა

თის სარდალი ტკავებდა და სხვა რამესთან ერთად, ფუტკრის ნაყოფს იხდიდა ხარკად.

სტრაბონი, პლინიუსი, ქსენოფანტე აღასტრებენ ამ ცნობებს, ხოლო პოლიბიუსის ცნობით (205-123 წ. ძვ. წ.) „პონტოური ბეგის რამ არის სხვა ხალხებისათვის სასარგებლო... და მათ შორის ფუფუნების სავსებით — თაფლი, ცვილი, დამარბობელი თევზი.“

ტრიფონ გახარია და ქენია ჩიქოვანი.

პონტოს ქვეყნებიდან გაბაზლი ორალს სამეფოსაკმედი იყენებდნენ, ხოლო ცვილი მსაქრებთან, სავარი პეტროპეტრის დაზალბაში და სხვა ვიტრეოლისა მდებარე შეფენება მისე კოლხური ცვილის გამოყენების სინგურად დასურათების მალა ხარისხს და გამოიკვლია უნიკალური წოდებისა... კიდევ უფრო მნიშვნელოვანი გამოშენება ქენიდა თაფლი და ცვილი წარმოადგენდა მეფეტურების დიდ მნიშვნელობას ქართველებში ერთ-ერთი მნიშვნელოვანი მისი კავშირი ხელისნობის მთელ რიგ დარგებთან: სამეღბრო სავაჭრობასთან, თაფლს იყენებდნენ როგორც საკოსმურეთი საშუალებას, კოლხური მშვენიერ დაზალბაში.

განსაკუთრებით ადვილი ეკირა ცვილს მეტალოურთაში. III ათასწლეულის შუა საუკუნეებიდან მომდინარეობს წესი ლითონის ნივთის ჩამოსხმისა, რომელიც „ცივლის მოღვლის დაკარგვის წესადა“ ცნობილი. მისი არის ისიც, რომ ცვილისგან დამზადებული ნივთის მოღვლს, თხის შემოკარგვინ — დადებულდნენ ორ საწყარტს, შემდეგ ცვილს გამოადნობდნენ და ამოვარდნენ წარმოქმნილ ლუბში ლითონს ჩაასხამდნენ; ლითონს ვაკცეების შემდეგ თხის შემოამტრებდნენ და ცვილს მოღვლის სოფლად მსგავს ნივთს მიიღებდნენ — ცხადია, რომ ასეთი წესით ლითონის (ბრინჯაოს, სპილენძის) ნივთების ჩამოსხმას დიდძალი ცვილი დასჭირდებოდა.

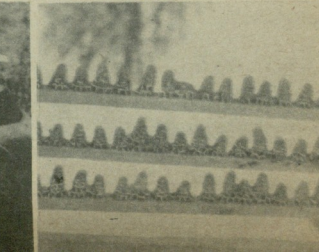
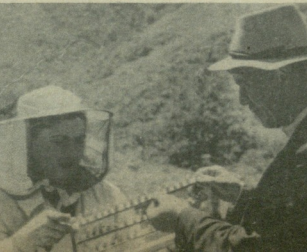
„ცივლის მოღვლის დაკარგვის წესით“ ჩამოსხმული მზავალი ნივთია ნაშენი საქართველოში არქეოლოგიური გათხრების დროს დაწყებული ძვ. წელთაღრიცხვის III ათასწლეულიდან კავკასიის უმეტესი მეტალოურები იყენებდნენ ამ წესს და, ცხადია, თუ რამდენი ცვილი იყო საჭირო მხოლოდ მეტალოურების მოთხოვნილობათა დასაცემოფილად, იმასაც თუ დაეფუძებებთ, რომ მეტალოურების ნაწარმი მეზობელი და შორეული ქვეყნებშიც გადიოდა — ადვილად წარმოადგენდა, თუ რა ღირდა უნდა ყოფილიყო განვითარებული მეფეტურთაში.

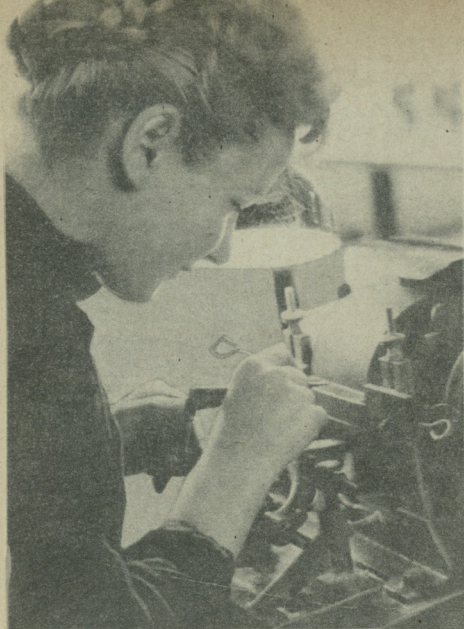
...ამ უძველესი მეფეტურების არსებობაზე არა მარტო წერილობითი ძეგლები, არქეოლოგიური მონაპოვრები და ხალხურ დარჩენილ წეს-ჩვეულებათა მიუთითებს, არამედ დღესაც დარჩენილი სახელწოდებები მთა სამეგრელოს ზოგიერთი რაიონში, სადაც, მაგ. სტურის მიდამოებში, არსებობს „ნასკალი“ — ე. ა. ყოფილი საფუტკრის ადგილი, ხოლო იქვე მახლობლად „ნოქაფერინი“, ე. ა. ადგილი, სადაც ძველად სამეფლო იყო გამართული, აქვე ჩრავლად ნაშენი რკინა — წილის ნარჩენები, ხოლო ჭანის წყლის გარშემოწერილი მდინარი, და ამ ადგილს ახლაც „მუდანი“ ეწოდება...
4. ხონისწყლის ხეობაში

და, აი, ახლა ჩვენ ხონისწყლის ხეობაში ვართ, სოფელ მუხურის მიდამოებში, რომელიც ცნობილია თავისი შესანიშნავი საკურნალო წყლით „ლუკილი“ და იმით, რომ „ქართველ მთის ნაყარდერი ფუტკრის“ ერთ-ერთ უძველეს ადგილსამყოფელსა და ბუდეს წარმოადგენს, ერთ-ერთ ამ

ფუტკრის ნაყარი ბუე (ხეცხურეთი 1955)

ამ სადღეუ ზღუდებიდან გამოიჩეკებინა ბუე ფუტკრები





ქარხნის ახალგაზრდა მუშა ვალია ბერნიკია

ქარხანა ზნეს ირგამს

სწორედ რომ ფეხის ადგმა ჰქვია ისეთ პერიოდს, რომელშიც ახლა თბილისის აქატის ქვების ქარხანა იმყოფება. ჯერჯერობით მას მხოლოდ სახელწოდება აქვს ქარხნისა. დღეს იგი კვლევითი ინსტიტუტის ლაბორატორიას უფრო ჰგავს თავის მინიატურულ დაზვევით, მაგიდის ლამებითა და მიკროსკოპებით.

ეს ქარხანა სულ რაღაც ერთი წელია რაც დაიბადა, მაგრამ მას ისეთი მნიშვნელობანი და პერსპექტივიანი მომავალი აქვს, რომ უშუალოდ ყურადღების იღისა.

ასეთი ქარხანა მთელ ქვემოთ სულ სამია: თბილისში, უგლიჩსა და ქალაქ ოჩინოკიში. აქატის ქვა ჩვენს რესპუბლიკაში მრავალ ადგილას მოიპოვება: ახალციხის რაიონში, თქმის ხეობაში და სხვაგან. ქართული აქატი საუკეთესო თვისებებით ხასიათდება. „აქატი — ნახევრადჭირფისი მინერალია. გამოირჩევა სიძვრით, გამძლეობით, სიბლანტით“. ასე განსაზღვრული ლექსიკონში. სწორედ ამ თვისებების წყალობითაა, რომ აქატი მრავალმხრივი პრაქტიკული გამოყენება აქვს. დიდი ხანი არ არის მას შემდეგ, რაც აქატის თვისებებმა სახელი და ახალი გამოყენება პოვეს, — უფრო მას მხოლოდ სამკაულების დასამზადებლად ხმარობდნენ, ახლა კი იგი იზიარება მრეწველობის სხვა-დასხვა დარგებში. წინათ ქვებს, რომელნიც საათის ხარისხს განსაზღვრავენ, სწორედ აქატისაგან ამზადებდნენ, მაგრამ, უცანასკნელ ხანებში იგი ხელოვნურმა ლაშმა შესცვალა. ერთი სიტყვით, ამ ზომით პატარა, მაგრამ უღირსად ამუღავარა ქვებს დიდი გამოყენება აქვს.

შვილი, წყნარი ატმოსფერა სუფევს დღეს აქატის ქვების ქარხანაში. ყურებს არ ახშობს დაზვევის ხმებურ და ლითონის წრიალი, არ ჩანან უზარმაზარი სამჭრობები და ქარხნის მღვდელ. მაგრამ ყველაფერი ეს შეიძლება იხილოთ სულ რამდენიმე წლის შემდეგ, ხოლო დღიან შეიძლება დასასრულს — ორჯერ გაიზარდოს ქარხნის ტერიტორია, ერთსართულიანს ნაყველად, სულ მალე ოთხსართულიანი ახალი წარმოიშობება და აქატის ქარხანა თბილისის ერთ-ერთ კეთილმოწყობილ საწარმოად გადაიქცევა.

ბ. გვირიასლი

ვეროვნული
განმახიობვა



რ. ქ ა ნ ი ძ ე

ფანტასტიკური მოთხრობა

მხატვარი ზ. ლეშაძე

ქვირფისი თამარი! ახლა, როდესაც მტკიცედ ვაძვეს ვალანტილი სამუდამოდ დაეკავშირობო ჩვენი ბედი, სურვილი დამეხადე ვუბასუბო შენს კითხვას:

„პირველია თუ არა შენდამი ჩემი სიყვარული?“

პასუხი მოკლედ არ ითქმის. მე გულაბილი ვიქნები, ოღონდ ვაზუვ ბოლომდის მომისმინი:

ახალი, ქვირფისი თვისებების მქონე შენაწარმის მისაღებად წარმოებული ცდები დასასრულს უახლოვდებოდა. სრულად მოკლდნენ, დეკორატიული მიზნებით, კონკრეტული ავეთქადა. მსჯერამ ტალღა ლაბორატორიის კმლში შეარჯია. თვალში აქვამა სინათლე და ძლიერი ტუცილი. ვიგრძენი, შემდეგ დააფრთხილ მასსუსს.

როდესაც ვინს მოველი, ძალზე შემაშინა ირგველი. გამეფებულმა წველიადა. ვიღს გამოადგებოდი უსინათლო? ახალგაზრდა კაცისათვის ეს აღსარებულ უღრიდა და ვერ გამეყო, რად ცილიობდნენ ჩემს გაღარჩენას, ან საწყრაოდ დახარების მანქანით რუსთაველს თბილისში რად ჩამომიყვანეს.

მარის ხმა პირველად სვეტილი შემოქმედისა გვიგებ. მას სთავარი გულენა მოხალდა ჩემზე. მის სურბარში იღვინი სიბოთ და ყურადღება იყო, რომ ვიგრძენი — ჩემმა ბედიმა ძალიან დაიბრტყეს. თანდათან ერწმუნდებოდი, რომ მარი დაკლდებოდი იგი შეუმძლიარ დიავნისტიკური უნარი და საავადმყოფოში დიდი ავტორიტეტით სარგებლობდა. მის აზრს, რომ ჩემი თვალბედა დაუზარანებელია და საქვე ვაკვეს მხედველობის დაყარებათან ისტერიაულად ხასიათის ძლიერი განცდის ნივთავზე, ექიმები უსიტყვოდ დაუთმებენ. ვადამიყვარეს სტატიონარში მოთავსება. იმ დღიდან რაღაც ცვლილება განვიცდიე, რაღაც ახალი დამეყვალა. მიზეზი ამ ქალის მიზ-

დელი, იმდის შთანერგავი სმა იყო. ჩემი განერგნება მას მიანდეს. წამყვა პალატაში და ჩემი საწოლი მიჩვენა.

— დღიდან ჩემი ავადმყოფობა ხარბი კოსტში და თფრეული სკამზე დაწვეთი, სანაცვლოდ კი ეს პერანგი და მოსასახამი ჩაიცვია. — ეს ნივთები მარამ ჩემს გვერდით დელი საწოლზე და განვარდით: — მანამდის, ავფრთხი თათას: საწოლის ათთან ფანჯარა, იგი ხეივანს გაღამოვრება. ხეშობრტენი — მაგიდა, მაგიდის მარჯვნივ კუბოში გამოსახბებელი დელია... კოცე, რატომ არ იხილეთ?!

არ იცილი, რა მებასუბა. ერთდერთი, რაც ვავითფრეკი ის იყო, რომ მარი მხოლოდ ავადმყოფი „ხედავად ჩემში, და ველი დამწვდა. ყოველდღიურად მესაბრებოდა, მიხინდა ჩემი უსინათლობის გამოშვევ მიზეზებს. მის ლოგატივ მსჯელობას გასათყარი დამეგრებობა ჰქონდა, ხოლო ინტეგრირი, გულისმეგრირი დამოკიდებულმა ღრმად მივალვებდა ვერანაზე ჩემდამი მივალვებდა იგი ვანწყობილი და უსწელით იცინებოდა ზეგამი ვადამეგრე. უსინათლო და მინის გამაბრებულზე წარმოდგენა ხორცი შეხასა მარისთან დაეკავშირებულ ყოველ შეგრანება, მისი ყრალა ხმის ყოველ ნოტას და ჩემს სულში უღამაშესი ქალბ. ბოროლის ქანდაკება აღმართა. ახალი, სანებარი მოზისაკენ სწრაფვამ თანდათან დაიპყრო გონება, ვანდენა მში და უმეგობრი. არამეგრებობაში ძალით მომწყურდა სიკოსტელი, თავისუფლად სენიქვა იხევიდან მომარბერი პავისისა. ო, როგორ ენატრებოდი ერთი წუთით მაინც ვაფანტელოვი მომეხილ და მარის სახე მგებოდა. მაინც რომ სული შთავებოდა ბოროლი ქანდაკებას, შემომხედავდა ცოცხალი თვალბოთით.

ამსობაში ექიმო განავრცობდა შეგონებას, მარწმუნებდა, რომ ერთ დღეს სრულიად განმარცხდნენ ელექტრიკაგაბის მოქმედებით, იღონეს საკარა ჩემი შემადგენა, მტკიცე რწმუნა მშველელის დაზარუნებისა. მგეროდა მისი, მგეროდა, რადან მისი ხმა და სისხლივე ჯანოსინება, მგეროდა, თმების სურნელს შორიან პირობადა, „ო, თურმე რა ძლიერი პირობა პირველი სიყვარული“ ვიმეორებდი აღტანებულ და ფრეზული ვაფრეზული დღეების, მარის მოახლოებისას ღღღე მიყარებდა, ბული ძლიერად მიყენდა. მის რატომღაც არავინ აღმშენა ეს სიტუაციები:

— კობე, თქვენ გიორგი უძელობის ვადღებავ, მგერის ნერვიულობით ესინალობაზე ფრეზით, — მითხრა და მას შემდეგ ახალ ტერნალ-გახე-თებს მიკითხავდა მთელი საათობით. ზოგჯერ გატაცებით მიყვებოდა სანტერესო ამბებს საეთარი ცხოვერებად. ჩემმა გაყვირებამ საზღვარის მიღწეა, როდესაც მარში მებტლერ-გის პროფესორად წამოვიწყო საუბარი და სისხლი პირობებში გააჩნია, ვიფრეზ, ამ საკვებში უფრო დიდ გამოცდილება აქვს-მეოტი. ერთხელ ოსტატური მომხილავით მიმღერა რამდენიმე ქართული არმანსი, მგერამ კერ იქნა, ვერფრეზი მიშველი, პირიქით — „ნერვიულობა“ უფრო მიმეგება. ასეთ მდგომარეობაში ვიყავი, როდესაც მარში იასანენიბა თიაველი შემომიტანა:

— თქვენ შემოგვიგზავნეს, გახარებულმა ჩამოვართვი, დარწმუნებულნი ვიყავი ამხანაგების სარჩქარი იყო. თითბი შევენიერი სურნელებით ავისი, თიაველი გავყავი და ნახევარი მარის ვაფრეზად: — ნახეო, რა სურნელოვანია! — მოველოდი ღიმილს და მადლობას მგერამ:

— რა არის სურნელი? — მითხრა უესრად მარში. კვლავ ვეჩაფერი ვუბახტე. შეკითხვა მებტლ უდავლო და უცნაური იყო. თვალბის ძალას ვტანბდი, მიწოდდა მისი სახის გამო-მებტყველება გამერჩია — იქნებ აბურა-მეოტი. უცბად ავიბატებულ აზრი დამებდა: მარი ხომ ჩემი ექი-მია, რატომ ერთხელ მარინ არ მომ-აკრა ხელი? მე არ მინდა ასე პაე-როვანი დარჩეს ჩემს მესსიერებაში. რა იქნება, რომ ვთხოვიო სახეს და თმებზე ხელი შემამბინოს? უსი-ნათლასათვის ასეთი საქციელი ნე-ბადართილია. მამილა მოვბოძე და თიაველი მაგიდაზე დავღე.

— კობე, თიაველში დავცილო ქალღლის ფრეცულია!

— ამხანაგების ბარათი იქნება,

წამოიხიბით თუ შემიღება. — ვთხო-ვე და მისისმებად მოვემხად.

— ენაღელ დამაიწუნდა მთავარი: თიაველი შემოგვიგზავნა ახალ-გახრად ქალმა, თმარი მქვიო. — მა-რამ ბარათი ვამალა. — ვერაფერს ვარქვი, — თქვა მან, — მე მხოლოდ ნაბეჭი ტექსტის წაუთიხვა შემი-ძალა.

მის ხმაში რატომღაც შევენი-ნე. მეგონა, თვალზეც ცრემლები უბრწყინავდა, მეც ბრახე მღერბო-ბა. ვინ დამიყვრებდა, რომ მშინ შენ ჯერ კიდევ არ გინსობო?

მარი წავიდა და აღარ დამრქენ-ბულა. მეორე დღეს ექიმებმა რომე-ლიდა კამბენებში გამიყენეს და სა-გარეულში ჩამსვეს. თვალბის არე-ში ელექტრიკის დარტბა ვი-გრებთი.

— გასწენით ქუთუთობით, თქვენ ხელდა! — ბრძანების კითხით ჩამ-ძახა პროფესორმა.

არ შევლდებო ჩემი განცდების აღწერა. ცხტივე მხოლოდ, რომ პირ-ველად მარის დანახვას ნანტარბობი, ოთხბი კი სულ მამავაცები აღმო-ჩნდნენ. არც შემდეგი დღის განმე-ლობაში დამინახეს იგი. სადამთი გამომწერეს. აგრეთბან მეგობრები ვაღამებვიენენ. ქარბანს დავებრუნ-დი. ყურს ვებდებდი სამაწერი ორტქმბელის კმენას და არ მგე-როდა, რომ საეთარი თვალბით ეხედვიდა ცაში ქუბუბა ვარდნილ-ბოლს. განტარებები ცალთბა დღეე-

ბიით ბრღდენავდნენ. რინის ჯარის საბრად ნიკედნენ და დღეებში ხახიდან ცეცხლ აფრქვედნენ მთე-ლი თვის განმავლობაში ენბრბიდი თავს. ბოლის დავბარტელი, თბილს-ში ჩამოვიდა და კლინის მივამურე, მტკიცევე მქონდა ვადაწყებუბლი მა-რის ნახვა.

დერფთანი პროფესორი შემომბე-და, მამინევე მიწენი, კამბიტში შე-მიბატევა და ჩამოსწლის მიზეზე მკი-თხა. მებტლ საათი კითხა, ვიფრეზე, დამებმეგება, რავეს მომიცემ-მეგება და გულახდილად ვეთხარი ყველ-ფერი.

პროფესორი მოიღუბა, მაგილის მი-ნახე თითბი ათამბაზა. შემდეგ რა-ღაც გაახსენდა, უჯრიდან ქალღდ-ბის გრბოვა ამოიღო, ვადაქქვა და ერთ ფრეცულ გამომწერა:

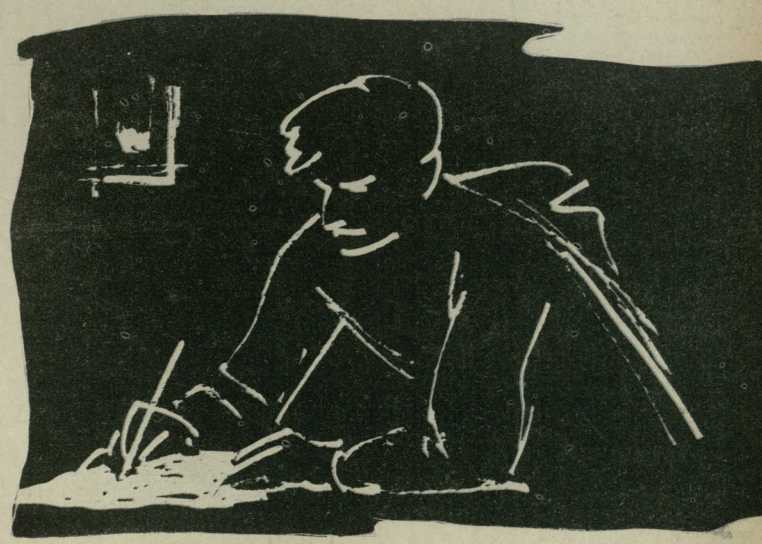
— თქვენი წერილია, მარის აღმო-ანდა ვიბეზე. თმარი კარგი ქო-შელი ჩანს, უნახტეო მას! — პროფესორმა გალიძა. — მარის მო-მბარი კი ვამბიბობა მოველოდი ჩვენს საავადმყოფოში არ ვებეცული, მაგ-რამ თქვენ უცე აღაზ ხართ ავად-მყოფი. ვარდა ამისა, არც დამიჭე-რბდით... „მარია“ აღმბინი არ არის... ის ელექტრიკამწიყური ექმბია, რას ვიფრეზბდით, თუ ასეთ შთამბეჭე-ლებას მოახდენდა თქვენზე...

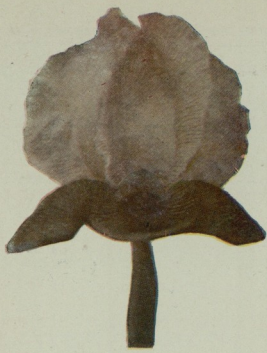
თურმე რატომღაც წელთა, რაც კლი-ნიკაში ავტომატი-ექმბი მიუღი-ათ. „მარია“ დამბადებულა (როგორ მებახტებება ამის თქმა) მოსკოვის

ავტომატური რეპლბობები, ის ებ-ტრუბა. ქართულ ექმბებს წარსწინე-ბით ამ ნსტრუქტურის სახელწოდე-ბაში შემეცად სიტყვათა პირველი ასოებისაგან შემდგარი „მარია“ და სახელად დარწმუნეთა; მალე ასეთი ავტომატური ფრეცული ექმბები-ცენრეული წარმართა მსახურისადა დასრულდა. ეს წინვეწისადა დასრუ-ლური მექანიზმი მოქმედებს სპეცია-ლური პროგრამის საშუალებით, რომელსაც თვითველი ავადმყოფისათვის ცალკე ადგენენ მტერნლობის ყვე-ლი თავისებურების გათვალსწინე-ბით.

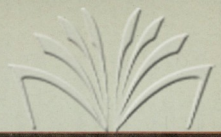
პროფესორი თვითონ წამბიღა და სამაქწინო განყოფილება დამათე-ლიერებინა. საეთარი თვალბით ვი-ხილა კელდთან უქრავად მდგარი ავტომატური ექმბი — „მარია“. რამ-დენდაც დიდი იყო მისი ვავლენა უსინათლოზე, იმდენად უსიციბტლო და ცივი მომეჩენა ახლა. პერფორა-ტორთან მდგარი ოპერატორი მის-თვის შორი პროგრამას ადგენდა. ოთახი ცავე სხვადასხვა ელქტრო-ნულ აპარატურას და ნახევრად ავ-ტომატურ მოწყობილობას, რომელიც „მარის“ ემსახურებდა მოქმედებისას. აღვილად წარმობიდგენ, რა ვაწყე-ბილებით გამოიღიდი კლინიკიდან.

ო, თმარი, ეს იყო ჩემი პირველი სი-ყვარული, იმელი მამეს ასეთი აღა-რების შემდეგ სურბტმლად მამა-ტბებ შევიკიდება.





სედასხე ქართული ხაზახი
(Iris iberica)



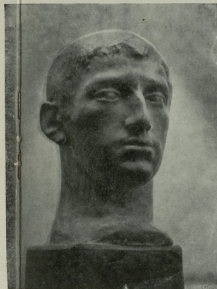
ეროვნული
ბიბლიოთეკა





მ. ბეჩინიშვილი — ქართველი ქალის პორტრეტი

ა. ნიჭიძე — ბავშვი



ეროვნული
ბიბლიოთეკა



ა. თიაღრაძე — მწ. ა. ვანუშის პორტრეტი



ბ. ებიძე — ქალის პორტრეტი

ზ. ნიჭიძე — ქალის პორტრეტი





ეროვნული
ბიბლიოთეკა



ლისის ტბაზე — ფოტო გ. რაზმაძისა



კომპლექსურობის ბაღში
ფოტო გ. რაზმაძისა

სახელი აქვს

რ. სილაგაძე

ამ დარბაზში მყოფრბელს მოესმენია ეცხცლებანი მოწოლოგენი „ეყრავბაბა და სიყვარულან“, გულანად ეუნია ყვარყვარ თოფარის, ვაყრბასა და ჭუნბას ფაფარაყვებუ, აღბაცებულა ბაზო-აჭუის ვაყკობით და კიყობის რველოც-კოტური რომანტიკით. სულ მალე ამ სიყვარული დაიდგმება „ანბორი“, მერე „ხევისსებური ვოხა“... ერთი სიტყვით, თბილისის თეატრების თანამედროვე რეპერტუარში ძალიან ცოტაა ისეთი პიესები, რომლის პერსონაჟებიც თეატრში მანერებულს სცენაზე არ ენახოს. ნუ გვიჩინათ, რომ თბილისის თეატრში მანერებულს ვაჭრადობებით ლაგოდხეხებენ, არა, პიესებს დავმა ჩაიბრის კულტურის საბლთან არსებულ სახალხო თეატრში.

1949 წელს ლაგოდხის სახელმწიფო თეატრი დაიბარა. პროფესიული მსახიობები წყადხენ. დარბაზი და-ჩაირილდა და ჩანდენა. ანეული სასადგენია, რამდენ ხანს იყვნენ ლაგოდხეხი თეატრად. მაგრამ ვინც ა. ნაზაშვილს, მარგო გოგოსაშვილს, ელენე ზორიანს, ვ. კეჭელაშვილს და მათ ანაზაყვნებს დახლოებით მანინე გაიცომა, დარწმუნებდა, რომ დარბაზში სინათლე ისევე მალა აინათ, მანერებულბა კვლავ გაიყვნე პარტერი, ქანდარა და გასასვლელები, ხოლო სცენიდან ისევე გაისმა ქართული, რუს და უცხოელ დრამატურგთა შომაჟგონებელი მოწოლოგები. ყველა ის პიესა, რომელიც ზეით მოიბრუნენით, და კიდევ სხვა მრავალი, სწორედ 1949 წლის შემდეგ დიდდა ლაგოდხის სახალხო თეატრში.

ამჟამად სახალხო თეატრის სახანტარი ხელშეწყობენია მსახიობი ვახტანგ თანდამილი. ახალგაზრდა ხე-

ლოვანმა არა მარტო თეატრის ყარცტრადიციების შენარჩუნება მესო, არამედ ზეური სახალც შეიტანა მის მუშაობაში.

ჩვენ ვახტანგ ი. ჯავახიშვილის პიესა „ჩრდილი ყვილელებზე“, ლაგოდხის სახალხო თეატრში იგი დღდა ვ. თანდამილმა. მხატვრული ვაფორმება ეყვანება ადგილობრივ თეატრსავე მხატვარს ანატოლი ლენერკოს, ხოლო მესიყა — კულტურის სახლის დირექტორის ვოლგერ მირიანაშვილი. პიესის სტრუქტურა განხორციელბუში აქტიური მონაწილეობა მიეღლიათ კულტურის ბიბლიოთეკის ლეხია ელიზბარკოვას, მესიყავლერი სკოლის მასწავლებელს ცოტორი ლობიას, დანახლის ქსენია სიხაშვილს და სხვებს.

ლაგოდხის სახალხო თეატრის ეს საქეტაული საინტერესოა უპირველეს ყოვლისა იმით რომ „ჩრდილი ყვილელებზე“ არ დ.დგმულა რესპუბლიკის ასე ერთ პროფესიულ თეატრში, და საქეტაული აქტირბი და მონაწილეური მოკლებული იყვნენ საშეაღებას. სხვისი ვაფიცილებით ესარებულა.

პიესა თანამედროვე თემაზეა დაწერილი. მისი სიუჟეტი რთული არ არის, მოქმედ პირთა ხასიათები არ განიარჩება განსაკუთრებული სიღრმით. ხოლო სიტუაციები — დიდი დამაყრებლობით, მიუხედავად ამისა, პიესა საინტერესოა, რაგორც სახანტოთა ადამიანის მაღალი მორალური თვისებების ასახვის ცდა.

ახალგაზრდა ექმის ლეონ სტენდენტი გოგონა ნათელა ეყვარს. ახალგაზრდები ბედნიერნი არიან ისინი შეუღლებენ კიდევ, მაგრამ სწორედ ქორწინების დღეს ნათელა მოიტაცა უსაქუმბრა, შშობლების მიერ ვანები-

ვრებულმა აეთობ, რომელსაც ამ „გმირბაზში“ ბორბორტოქმედი გელა დავისმა.

გამტაცებლბმა ქალიშვილი ტუეში მოკლეს. მიება კვლავ ვერ პოულობს, ხოლო ერთადერთი აღმამიანი, ვინც ევეთ ხეგება, ვინ არის მკვლელი, თეიონი ლეონია. ხეგება ისე, რომ ლეონთან სადავადყოფილში მამედ დავჭილ აეთობ მიიყვანენ. ამ მომენტსათვის ლეონმა უყვე იყის, რომ აეთობ დანამაგვა ნათელას დაღებუაში. ლეონს საშეაღება ვსვლა შეუი იბისი. მაგრამ ახალგაზრდა ექმის პირნათლად იბლის თეატრის პროფესიულ და მოქალაქეობრივ ვალს, — აეთობ ოპერაციას უკეთებს და სიყვარულსაგან იხსნის.

ლეონის როლს თეიონი პიესის დამდგელი ვახტანგ თანდამილი ასრულებს. იგი, რაგორც ვთქვიით, პროფესიული მსახიობია. მან შეგული არა მარტო ყარცვა შეესრულებინა ჩოლა, არამედ ვაფიცილებინა კიდევ ილი. განსაკუთრებით ყარცვა შეგრულებული ბოლო მოქმედებამი, თანდაშული აქ ყარცვა ვაღმოსკემს ბირბოლას შეურისსიების და შოვალეობის განზიბობებს შორის, რომელიც ახალგაზრდა ექმის გულში ხეგება.

ეთობს როლს გ. მირიანაშვილი ასრულებს. სცენისმიყვარემ ვაყოვხლა პიესის პერსონაჟი და შესაფერისი შტრახები მოუნახა მას. დანარჩენი შემსრულებლებიდან აღსანიშნავია გ. გოგოსაშვილი — აეთობს დედა, თ. წარბეთილი — ნათელა, გ. ივანეცია — მიხეილ ექმის, ზ. მესიყაშვილი — თინა, ო. ზელდამაშვილი — მეუყვილე და სხვ. ვაფაქარბებლედ შეიბლება ითქვას, რომ სცენისმიყვარებულ კოლექტივმა შექმნა საინტერესო ცოცხალი საქეტაული.

ლაგოდხის სახალხო თეატრში დიდი სიმდიდრის ვაღაბაზე ეხლბით თეატრ მუშაობაში. საქმრასია დამკვას, რომ მსახიობები არა მარტო გრბობს იყვებენდ ვაღის სკოლი, არამედ ღაჭენ და ეცლონ დეკორაციებს, არა უჭირავლ, უმუშაობ უყარბის უმუშაოებზე სკოლა და სხვ. ხედავთ ამბა, თეატრის კოლექტივი პერსონალიზმს ნახსენებენ ცხელი რეჟისორის მუშაობის წინაშე. უყარბის აპრილი, მავალითა, თეატრი ყოველწერიულად 5 წარმოვლებს მანარავად, თეატრი თუ საგასტროლად მუშაობედ რაიბენებში, — სიღრმში, მახანბში, ევლისიბში, ყვარბიში, ვარცაში, წიფელსწარბში, თეატრმა რამდენიმე სამწიფე წარმოვლებნა გამართა საინტელში.

— ვერ ვიტყვით, თეატრის არაინ ვეცხაზებულს ჩვენს საქმრასობში, — ამბობენ თეატრის აქტივისტები. — ჩვენ მატეირალურ დამარბუბას ვერყვენ მარცხნიშვილის თეატრში.



მსახიობი გ. გოგოსაშვილი მარცხნივ როლში.



ამს წინათ დეკორაციები გამოვიგზავნა. თელავის თეატრიდან გვეხმარება რეჟისორი ს. ახალაგი, ლექციები წავეციტხა საქართველის თეატრალური სახელოების შემსახმა. განამამ სისტემატრად ვაერყვენ კონსტრუქციის ცნობით მსახიობები: ნ. გომიასშვილი, კველოშვილი და სხვ. ახლა ლაგოდხში საგასტროლოდ ჩამოდის რუსთაველის თეატრი. — ეს ძალიან ყარცო სკოლა იქნება ჩვენთვის, ვეყვდებით, მაქსიმალურად ვისარგებლოთ ამ შემთხვევით. მაგრამ არ უნდა დავიყვიყოთ, რომ სახალხო თეატრების მნიშვნელობა ჩვენს წყენწინაში ვანერბულად იზრდება. ამიტომ უნდა ვაიზარდობს დამარბობა და ყვარდებამეა ჩვენდამი. ჩვენ დაუფასებო ზრუნვის, ვიმუშაებთ ვაყოველთაოდ ენარბობით, ლაგოდხეხი ვერ იგრწინობენ პროფესიული თეატრის უქონლობას, შოვავრი კი ჩვენთვის ახალი, ყარცო, თანამედროვე თემაზე დაწერილი პიესებია.

სცენა საქეტაულიდან „ჩრდილი ყვილელებზე“. (მარცხნიდან მარჯვნივ): მგელა — თ. მესიყაშვილი, ნათელა — თ. წარბეთილი, ავთანდილი — გ. მირიანაშვილი.



და მრავალი კეთილმოწყობილი სამეცნიერო ობსერვატორია და სხვა სამეცნიერო ბაზა. სულ ცოტა ხნის წინან ანტარქტიდაში თითქმის არაფერ ცხოვრობდა. 1954-1956 წლებში კი ამ კონტინენტის მისასვლელია უკვე გაიხარდა 20 საბელმწიფოს 800-ზე მეტი მეცნიერი შემაჯი. ხანმოკლე დროის მანძილზე წინასწარ შეთანხმებული გეგმის მიხედვით ანტარქტიდაში შექმნა 30-მდე სამეცნიერო ობსერვატორია და სადგურა.

სამეცნიერო ბაზების მოწყობაში უკვლავ მეტ ხიხინლეებს ჩვენი ექსპედიცია წააწედა. საქმე ისაა, რომ ნოვოსის ნაპირი აღმოსავლეთ ანტარქტიდაში, სადაც ვანარახული იყო საბჭოთა ექსპედიციის შიშვარი სამეცნიერო ობსერვატორიის მოწყობა, სრულიად შეუწყველი იყო.

მეცნიერი ტექნიკით აღუჭურვლი საბჭოთა ადამიანებმა სძლიეს „დაუთვლელი ენთუზიზმი“ და მოკლე დროის განმავლობაში ენთულოვანი უღმინის ნაპირზე აღმართეს საუკეთესო სამეცნიერო ობსერვატორია, რომელსაც ანტარქტიდის აღმომჩენი რუსული ექსპედიციის ერთ-ერთი მოხელის „მირანის“ სახელი მიუერთეს; იგი ამჟამად დაბას წარჩოად დედს. დასაყრდენი ბაზის შექმნა მნიშვნელოვან გეგმავლად დანარჩენი სადგურების — „ვოსტოკის“, „ოპოზისის“, „კოსმონავტიკასა“ და „სოვეტსკაის“ მოწყობა.

ბევრად უფრო ძნელი შექმნა შიდაანტარქტიკული ბაზების „ვოსტოკისა“ და „სოვეტსკაის“ მოწყობა კონტინენტის სიღრმეში. სახანოოდ 1.100 კილომეტრის დაშორებით.

შეშხიხიანი რიგია, რომ ამ უდაცრად აღმართი ბაზების მოწყობაში უარა განსაკუთრებული განსაკუთრებული მონაწილე უკვლავ საბელმწიფოში. საბჭოთა მეცნიერებმა სძლიეს მიუღმიერ

და ნარჩალებით დასერილია. ყნულოვანი პატივით სადაც სასტიკი ქარიშხლები დადგენილია და სრული სიციფიერით დიდი მესქენერული მუშაობა განაწილებულია მალა ენთულოვან პლატოზე, ზღვის დონიდან 2710 მეტრის სიმაღლეზე მოწყობა სადგურია — „მოუწყველილი პოლოსის“, სამკვრეზე, რამდენი ვარშელო უსაფრთხილოდ ითხოვია ეთიხი იშენება, ამაყად ურყევად საბჭოთა საბელმწიფოში დროშია იყვე. შესაძლებელი გორავს, დაიღვკვლიდებიერ მასზე რეპრეზენტატიული

ანტარქტიდაში კონტინენტი

როგორც ცნობილია, დიდ დავას იწვევდა ანტარქტიდის კონტინენტის საკითხი. უკანასკნელ პერიოდში უფრომდენე, ანტარქტიდა სწელი ენთულოებით დღვარავთ კონტულებს არქიპელაგოთა, ანდა ის შესაძლებელი იყო ეკონტინენტისაგან, რომელთაც ერთმანეთისაგან ჰყოფს სრული და უღელდნის ზღების შემკრებილები არსებობა. საგულისხმო აღინიშნება, რომ ტერატირია, რომელსაც გაწედა შიშვარი საბჭოთა სამეცნიერო დაბა „მირანი“, კონტულად აღმართა. ენთვარების სიქისა და მის ქვეშ მდებარე რელიეფის გაღმარებულებს შესწავლად მეცნიერებმა მოიყვანა იმ დაქვანად, რომ ანტარქტიდა კონტინენტია, რომელსაც 1000—8500 მეტრის სიქის ენთვარებით დაფარა. შიშ შეშხიხივანი ენთვარების ქვეყანის მნიშვნელოვანად დაბალა. ენთვარების დაშორება 14 მილიონი კილომეტრული კილომეტრს აღემატება, ხოლო თვით კონტინენტის დაშორება 12 მილიონ კილომეტრული კილომეტრს შეადგენს.

უკანასკნელ დრომდე მეცნიერებმა ვაბატონებული იყო აზრი, რომ ანტარქტიკული კონტინენტი ყნულებში უწრებია საფართოა დაფარული. სინამდვილეში აღმართა, რომ კონტინენტის შიგნით ცოტა როდია ენთულებსაგან თვისუფალი, კლიმატი ჩაბატონებულია — თვისები, სადაც გვხვდება ტბები, მთისწილებზე წაყვლები.

ეთიხიშვარიწვევით განსაკუთრების აღმართა, რომ კონტინენტის აღმოსავლეთი ნაპირის, დღვრის ზღვის ენთულებსა და ნახევარკუნულებს

საბჭოთა საბიძენიერ ბაზები იშენდა კონტინენტზე

უკვე შეიძლება წელთა, რაც ცენტრ ქვეყნის მეცნიერები, შესახებ საერთაშორისო გეოფიზიკური წლის მონაწილეობა ქვეყნების ექსპედიციებთან ერთად, იბრჭვან ყნულებით დაფარული „ოთხი კონტინენტის“ — ანტარქტიდის საბელმწიფოთა შესყენობა. ამ განჩიოვლდ საყრდენი, დღვარდნის „აღმინის სამწარეულოში“, რომელიც არჩალებს მძლავრი ენთვარებითა და სიცივის სიყვარის წარმოადგენს, პირველად ეკონტინენტის ისტორიაში განჩ.

ყვენიერია

დაახლოებით 150 წლის წინათ სახელგანთქმულმა ფრანკმა ბუნებისმეტყველმა კოვიემ დაადგინა კონზონობიერება, რომელსაც „როგა ნონთა შესახებობის კანონი“ უწოდა. ამ კანონითიხებიანა. განსარტავად საერთაშორისო რიოდელ გეოლოგის მოიყვანა.

ყოველ ბალახისმკვამლე მკვლევარს ციფრებზე ჩილებით აქვს ბეატებულს — კლანჭებით და რიო ჩავდის ცხოველებს კბილების, ქალას და ჩინის სხვა ნაწილების ავეტულუხაზე გვეყვარ დასსკავებულ აქეთ. როგართა შესახებობის კანონის საილუსტრაციოდ შეიძლება ერთი ძველი ანედატის მოიყვანოს: კოვიეს ერთ მიწვეულ სღმინა მისი შეშხიხიანა. გამოწყეო ზღაძლე შეეცადა, შეიბახა დამით კოვიეს საწილ თიხანში, მიუღლოვად საწილს და ჩახლჩილ ხშით მიბრახა მინჩარე მასწავლებლის: „აიეთი კუ ვიე, მოგულ შენს შესყვლად“ კოვიემ შეშხიხიანა, რომ ამ საწილზე „მესის“ ტებით და ჩილებით ჰქონდა და მშვიდად მიუტყო: „როგორ, რეები, ჩილებით...“ ბალახისმკვამლე ხან... არა, შენ მე ვერ შეშხიხიანა!

დღვდა გეოფიემ, რომელიც ბუნებისმეტყველების ვადგმარყო იყო, კოვიეს აღმწმული „კანონი“ შემდღვარდნად ვაძიხებთ: „აიკ ერთი ციფრულს, რომლის ზედა ენი კბილების სრულ შეწყვის შეიძლება, შეუბეზ რებით არა აქვს“. მართლაც, ცნობილია, რომ ჩრტისწი წველილოტისნებს (ანელოკაბები, პიონია, ირები, ვერილო, ქტვარი, ცტვარი და სხვანი) ზედა ენაში საყენი კბილები აუილია, რქვითეს კი (ლორისმავარანი) — კბილის აბარატი სრული აქეთ.

კოლოლითობის ფრემქველამა ვილოვსკიმ დასტული საყენის სამოცდაათნი წლებში ურადღებმა მიაქცია იმას, რომ ჩილებითის სხვადასხვა წარმოადგენს რებით უწნედად მათი ეთიცილების გვიანდელ პერიოდში კოვალესკი რტებს „ფუფუნების ნიშნის“ უწოლებს. მისი აზრით, აბვარი „ფუფუნების ნიშნები“ კოვალესკის შილოლი სიცილესობის ბევრად უფრო მნიშ.

ენელოვანი, აჩტებით თვისებების გამოძეშვების შემდეგ ეთიარლებთ. მან დაეცანა, რომ გეოლოგიურ კბიქათა მანძილზე წველილოტისნებს, რომელთა უფველ წარმომაღვლებს თითხითა ეთიქება ჰქონდა, ჭრე განვითარებთა ირითია ციფრები, რასაც მოიყვ შეშხიხიან „ფუფუნების ნიშნების“ გამოძეშვებაშია.

უტრე წველილოტისნებს დიდ გავლეს შეადგენენ ლორისმავარანი, რომელთა დღვმდე შერჩათა ირითია ეთიქება, ე. ი. ბიე პილოვითა სქეცილობის იმ დღვმდე, როდესაც სხვა წველილოტისნებს რტების განვითარება ეწყვილებთ. კოვალესკის აზრით, ადამიანმა შეაფრება და შეთერია ლორისმავარანა განვითარების ბუნებრივი პროცესის ამის გამო, თქვა მან, ადამიანი რომ უფრო გვიან განვითარდეთ, ჩრტისა ლორისა მიოსწრებოდა, მარად...

მანდა სრულიად მოულოდნელი რამ: „განდა“ ჩრტისანი ლორი, რომელიც თიხი წინ გამოეწერა ჩრტი

„მირს უბიხის“ კოვიესა და გეოლოგის ძველ ენთულებს და კოვალესკის დღვმეზამბოდ იღებეს. თითქმის თიხმეზამბოდ წელმა განვლია კოვალესკის გამოცდილეთა განმკვეთების დღვრად, ვიდრე გეოლოგი, რომ ადამიანი, ათათულ უფრო გვიან, 7-8 მილიონი წელით ადრე რომ განვითარდეთ, ძველი ხვეულის ზოგიერთ უბაზე ჩრტისანი ლორი დაგდებოდა. ამის თქმის უფლებს ვაგვლენ ვასული წლის წველილოტისწი პალიოანთოლოგი რომისმავარანი, რომლის შესაძლებელი იყო უკვე ჩვენს გაბუნებო მოკლე ცნობა. კოვალესკის უტარჩხიხარი ჩრტისანი ლორის ვადგველზე თიხის ქალას, რომელიც მღვინარე უტარჩხიხარის ნაპირის ზედა მიოციტური (დაახლოებით 7-8 მილიონი წლის წინანდელი) ზღურე ქვეშეშე იქნა ნახელი.

ამ თიხის ქალას საწრებზე 80 მმ აღმეტება ძლიერ წარვარებული ზედა ენის წინა ნაწილი გაფართოებული აქვს: კბილები — ნამდვილ ლორისმავარანთიხის დაშახსათებულ ბორცვიანი ავეტულებს. მხო

მოზაულოების წინადადლი მონაცემები მოითხოვს არსებით შეფასებებს. საბჭოთა ევროპაში შექმნიეს გამოყენების რაიონების უხედი რუკა, რომელშიც, პირველად შეინიშნებენ ისტორიაში, გეოგრაფიაში იმდებობის წინადადლი მოხაზულობა იქნა გადატანილი, საინტერესო ცნობები შეტანა საბჭოთა მეტეოროლოგია რაზმა. მაინი შეეს შექმნენ ბევრ საკითხის, მავალიად, გარის რუკა, რომ გრავალიტები კარები სამხრეთ ნაწილის 40 და 50 გრადუსის განწერა, რომელიც „ლრაიალი ორბიტაციების“ სახელწოდებით არის ცნობილი, დაევიზირებულია ყინულიდან კონტინენტში. რიგვარც ცნობილია, რამდენიმე ათეული წლის განმავლობაში დედაამინის ზედაპირის სიცივის პოლუდა ვერობაში ითვლებოდა; შემდეგ ცნობილი ვადა, რომ პატარა დედასხეულებული დაბა ითიკონი, რომელიც ვერობაისის სამხრეთ-აღმოსავლეთით, 650 კილომეტრზე მდებარეობს, კიდევ უფრო უაყოფიერო ტემპერატურით მდებარეობს, ახსოვლი რუკაში მინიმუმ 40 — 70 გრადუს ადრეც. სიცივის პოლუდა ვერობისკენ და ითიკონი „იგადი-ნაცვალა“, მაგარი და ზოლია დრის გამოიკვრა, რომ უმჯობესი უნდა, ანტარქტიდის შიდა რაიონებში მდებარეობს. ახე, მავალიად, გასული წლის 15 ივნისს სამეცნიერო სადგურ „ვისტოლს“ მიღებულში ტემპერატურა დედა — 80,1 გრადუსამდე, ხოლო 22 ივნისს „სოვეტსკაია“ მოზაულოებშია აღნიშნეს კიდევ უფრო დაბალი ტემპერატურა 81,2 გრადუსი ცელსიუსით. გასული წლის 25 აგვისტოს „ვისტოლს“ მიღებულში რეგისტრირებულ იქნა დედაამინის ზურგზე რეკორდულიად დაბალი ტემპერატურა — მინუს 87,4 გრადუსი ცელსიუსით.

საბჭოთა მოზაულოები აღნიშნავენ, რომ ასეთ ყინვაში თვითმფრინო ხელსაწყოები ჩრდილებ; მელა-

ნი და ნაეთი იყინება, ხოლო ყინული იმდენად მავალია, რომ იგი ხერხის არ იქნება. საბჭოთა მოზაულოები უძლიერესი ყინების დროს იყენებენ სახის დამცემი ნიღბებს, სპეციალურ სპეციალიზაციის ფეხების, ხელბეხა და მკერდის დედასხეულებურებს. მოუხედავად ამისა, მათი სიგრძე ყოფნის დროს შემტვირთულია 25-30 წუთამდე.

საგეოგრაფიული მონაცემების ძალზე აწინდების მუშაობა გრავალიტებზე კარები, რომელია განწერა ზოგჯერ 270 მეტრზე საათით.

გამომავალი მსოფლიო ოკეანეში

საბჭოთა საოკეანო გემების — „ოხის“, „ვიტია-ვისის“ და „ლომონოსოვის“ გემბანებიდან ჩვენმა მეცნიერებმა შეგავრცეს დიდძალი უახლესი მანა-ანტარქტიკის მიმდებარე და მსოფლიო ოკეანეების ურდებში. „ოხის“ გემბანებიან სამხრეთი ელექტრონომეტრების გამოყენებით მათ გავრცეს წყლის ტემპერატურა 21 ათასი მეტრის სიღრმის ზოლიში. ოკეანის უღრმეს ადგილებიდან მდებარეობს 500 სინეს ამოიღეს, ხოლო მათგანისა — წყლის 25500 ანალიზი გააკეთეს, რასაც დიდი მნიშვნელობა აქვს მეტილი რავი დღემდე სადავო საკითხის გადაწყვეტისათვის.

საბოლოოდ დამკვიდრა, რომ მსოფლიო ოკეანის უღრმეს ტემპერატურა, 9-10 კილომეტრის სიღრმეზე და უფრო ქვემოთ, სადაც ყოველ კვიარტალს სანტიმეტრზე წვევა ერთ ტონას შეადგენს, ხოლო წყლის ტემპერატურა ნულ გრადუსს უახლოვდება, მრავალფეროვანი სიცოცხლე არსებობს.

დღემდე მსოფლიო ოკეანის უღრმეს ადგილად მინიჭებულ იყო მარიანის ღრმული (საღრმე 10988 მეტრი), მაგრამ მარიანის კუნძულების მახლობლად საბჭოთა მეცნიერებმა აღმოაჩინეს ახალი სიღრმე

— 10990 მეტრი, თუმცა შედგომი გეოგრაფიული რეკორდული სიღრმე კვლავ მარიანის ღრმულია მარიანი, იგი 11049 მეტრზე და 11 კილომეტრის საზღვაო ექსპლდირის მნიშვნელოვან შეცვლერულ მიღწევას წარმოადგენს წყლის რტინის განმარ ნაწილია დღემდე რეზერვში რაიონებზე რაზთა შესწავლა, აღმოჩენა, რომ ფსკერზე უხედა არის წარმოგენილი მავალი კბილები, ვულკანები, გრანდიოზული წააქვევა ხეობები. მეტად საინტერესოა 2500 კილომეტრის სიგრძის და 5-20 კილომეტრის სიგანის წააქვევა ხეობა, რომელიც საბჭოთა მეცნიერებმა ანტარქტიდის შუაბოლდ ურდებში სპეციალური გავრცეების შედეგად აღმოაჩინეს. ანტარქტიკის გამოყვლევაში მონაწილე ქვეყნების ექსპლდირებმა დიდძალი ფაქტობრივი მასალი მოიპოვეს, რომელთა შეგანება და განვლოვება საშუალებას იძლევა ნათელი წარმოდგენა ვიწროვანი და კონტინენტის ბუნების შესახებ.

განსაკუთრებულ ინტერესს იწვევს იმ მასალების დაწვავლება, რომელიც მოპოვებულია რაკეტების, ხელოვნური თანამგზავრებისა და შიის სტამბის საბჭოთა ხელოვნური პლანეტების.

„თეთრი ლეიქები“ დიდი მანია აღარ არსებობს არც ერთ სხვა კონტინენტზე. მესამე სერთოზონის გეოგრაფიული წლის პერიოდში სხვადასხვა ქვეყნის მეცნიერთა მჭიდრო თანამშრომლობა და შეგანობა, იმის საუფეთესო საწინდარია, რომ შეგანებული ვიებებრთა „თეთრი ლეიქები“ სამხრეთ პოლარულ მხარეს საბოლოოდ წაშლები.

წ. ტინდლუოვიმი, ზ. ნანბაზვილი,
გეოგრაფული მეცნიერებათა კანდიდატები.

ლოდ წინა საბჭოე კბილებს აქეთ შეგანჩენებული მართი ცილები, რომ-თაც წარმოიღებო შევარდებში მოგავიგებენ (ცილებს ეს თავისებურება არტყლი ლორწოსათვის არის დამახასიათებელი). თავის ქალის ექვალზე საკვირობო თავისებურება დიდი რქისმავარი გამოიხატავი შედეგის შუა ნაწილში და ითი შედარებით მცირე გამოიხატავი თვალმუდულია გზებით, შეგანზე რქის განვითარებასთან დაევიზირებული ქალს უნდა ნაწილის ძლიერი გაღადაბნება ქვემოთ. ცხოვრვის ცილები და წინისის სხვა ნაწილები ცნობილი არ არის. შეგანოლია ვივარაუდელი მხოლოდ, რომ ასეთ არტყლი ფორმის უნდა ჰქონილია ითი-თითა ცილები და თავიან შედარებით მცირე ზომის სხეული.

მწარის ლორწოსმავარია მრავალი წარმომადგენელია ცნობილი ინფორმაციის დასავლეთ ევროპისა და განსაკუთრებით, ჩრდილო ამერიკის მესამეულიდან, მაგრამ არც ერთ მათგანს არა აქვს რქები. აშკარაა, რომ ყუბანის საპირზე აღმოჩენილი ხანძარი ფორმა ლორების დღემდე უცნობი თავისებურე ქვეყნს უნდა ეკუთვნოდეს. ჩვენ ამ მწარის ლორწოსმავარს ცნობილია ევროპისა და სუილების (ლორწოსმავარი) ოჯახის უტბონკორინებს ახალ

ქვეყნებში გამოყვითი. ჩვენს მონაცემებს მიხედვით ცნობილია რუს-მა მალკოტოლოგმა და მხატვარმა ანაბოტსკმა ე. ფლერკომა ყუბანის ქვეყნის გარეგნობა აღგვიანა (ნახ 1). მნელია იმის გარეგნობა, თუ რა უნდა ყოფილიყო ლორწოსმავარის უნდა რქოსანი ფორმის წარმოშობის მიზეზი და ან რად იყო ასე შეგანდული მისი გავრცელების არე (ეკავიციონის ფარგლებს გარეთ უნდა მხოტრუსის მოზაულოებ ნარბის ლორწოსმავარი არავის არ შეგანდობა).

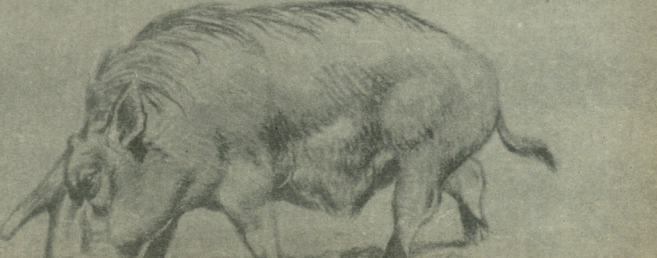
ყუბანოქერუსის რქები, უფოლი, მჭირრულ სქისობაზე ნიშნს წარმოადგენდა. ამ შეფუენების ნიშნს გამოთავობდა უდავოდ მწიწმის ყუ-

ბანის წაპობი ლორის ძლიერ თავისებურ დამსკოცლებსა აფგარი სპეციოლზაციის გასხნულად შეიძლება ერთი სავარაუდო მისაზრების გამოთქმა. ქვედა და შუა შიოციენის მანძილზე ჩრდილო კავკასიის ტერიტორია ეკავა მრტნაკლებად იზოლირებულ მხელებს (ყუნწული, ნახე-ვარყუნწული), რომლის ბევრი ბონადარი ხანგარტოვი დროის განმავლობაში ავიგობრობე კლირალპო-და. ასეთ პირობებში არსებობისათვის ბძილი ძლიერ უნდა გამოყვლეულიყო, გამსუფთოებთი მონათესავე ფორმებს შორის ეს ი იწვევდა, უფოლი, ევოლუციური პროცესის ამო თუ იმ მიმართულებით დაქა-

რებას. კერძოდ, ყუბანის ლორისმავართა ისტორიაში, აღბათ, განსაკუთრებით ირინა თავი სქისობრივი შეჩერების ფაქტორმა, რის გამო „ფუფუნების ნიშანი“ განვითარდა ისეთ არტყლი ლორწოსმავარსაყო, როგორც იყო ყუბანოქერუსი.

ყუბანოქერუსი მალკოტილოგიისათვის დიდად მნიშვნელოვანი მონაშობარია. მისთვის გზა სწინია მსოფლიოს ყველა მალკოტილოგიური გამოყვებისათვის.

ლ. ი. ბაზანიანი,
გეოლოგია-მინერალოგური მეცნიერებათა დოქტორი





ბაქრელს ფსევდონიმით ცნობილია ნიჭიერი მწერალი და უბუღიესი სოლომონ ევლიანის ძე ასლიანიშვილი. იგი დაიბადა ღარიბი გლეხის ოჯახში, 1851 წელს, კავკასიის სოფ. ბაქრაში, სადაც იმ დროს სწავლობდა არა იყო და ბაქრა სოლომონი 15 წლამდე უსწავლელად დადიოდა, ბოლოს კი, მთავრის ჩარევითაა ეკლესიისადმი არჩენილ სასწავლო სკოლაში. აქ პირველდარგებით სწავლა მიიღო და სკოლის მასწავლებლის ივანე ვაკრაძის (ვიწზე მასხა) ხელმძღვანელობით, შემდეგ დაამთავრა ახალციხის სასწავლო სასწავლებელი და ერთ ხანს მასწავლებლობდა იმავე ზემოსსენებულ სამრევლო სკოლაში, ხოლო 1876 წელს შევიდა სახელმწიფო სამხარეთო ფოსტა-ტელეგრაფის ახალციხის სადგურში დაიწყო მუშაობა. ორი წლის შემდეგ ის გადამავიწყდა ჯერ სურამში, შემდეგ კი თორბი დასპირებულთან ახლად განთავსდნულ შემოქმედებულში.

თოლი 22 წლის განმავლობაში ცხოვრობდა სოლომონ ასლიანიშვილი ამ კუთხეში. არაბაქო, არაბაქოში, არაბაქო და კილიშხანო სამხარეთის დროს იგი ვადრონიანო ბაგრაძის აპარის, კოლა-ბაქრა და შავშვი-ტურქეთის სოფლებს, დაუბაძვლიდა ხაზებს, გაიჭრა მისი ქარავანში და მასში ამოუდგა ასწავლად. არაბაქოში სოლომონი ერთი სკოლა დაურჩებია, სადაც ქართველ მამაკაცთა ბავშვებს უსასკლადო ასწავლიდა, მათ შორის კარგად იცნობდა უსწავლელს ვასილ-ბუღიანს და სხვებს. მასწავლებლობდა სასწავლო სახემძღვანელო კი მუხომანია (თურქულ-ქართული ლექსიკონი) და წერა-ბეჭდვის გამაგრებულ სასწავლებლებსადაც ვადრუცა გამოსაქვეყნებდა. იგი ქართულ და თურქულ ენებზე ასობრტობდა გლეხებს, უჩვენებდა სიბუნელიდან თავდასაღწევ გზებს, ასწავლიდა ახალ კანონებს, უწერდა საჩივარ-განცხადებებს და კავადვარი რჩევა-დარიგებით ემხარებოდა. ამევე უბუნელი ვადრუცა და 1876 წლის დასწავლად თანამშრომლობდა ქართულ ბრძანებ და სისტემატორად ათავსებდა წერა-ბეჭდვის ჯერ „იკვარისა“ და „დარიგებაში“, შემდეგ სხვა პერიოდულ გამოცემებს, უნდა აღინიშნოს, რომ ს. ბაქრაძე პირველი თურქულიც იყო, რომელმაც ქართულ ბრძანებ, დაიწყო კარგად იმეორებდა მის მოთხოვნა ქართულ მამაკაცთა უფრ-ცხოვრების საქმეობრივ ხაკობებზე ახდენდა. მავალი უბუღიესი ერთი ს. ბაქრაძე ვადრუცა ამხელდა მოხელეთის, ჩარ-ვაჭრების, სანდელითების და შხორბელ ხალხის სხვა მხაგერებლის თავსაუბლობას, მყოფედ სარავადობებს აცნობდა ქართველ მამაკაცთა წყენიერებებს და ქობაზე იტა ახალ დაიჭრებულს.

ბაშუშის და ქუთაისის გუბერნატორებს განსაკუთრებით არ მოსწონდათ ასლიანიშვილის აქტიური თანამშრომლობა ბრძანებ და ეტანდნენ კიდევ მიზეზებს ამ საშიშო პარიოგების თიადან მოსცლებლად, მაგრამ მოწინავე ქართველ უბუღიესის დიდად მფარველებდნენ ბაშუშის, არაბიანის და არაბიანის მხარეთა პარავრულად განცოვობდა ქართველ მხარეთელნი — ბიბიან და მიხეილ ერისთავები, და, განსაკუთრებით კი, მიხეილ შეფოსაშვილი, რომელს უდღესი გაველინ სარგებლობდ მთელ იმ კუთხეში. მავრმა ცხრასან წლიშვილი კი, როდესაც არაბიანს უფრესად ვინმე უბუნისა დაუწინავე, სოლომონ თიბიხი ხალხისწერი მიღვადრებისათვის აშუკა დაიხდა ვანსულ და. უბუნისში მადლ იგი მოწინავეს მხრად ვამაცხადდა და სახელმწიფო მწერ-მწერა გამართა ქუთაისის სამხარეო გუბერნატორთან. ამ ნიდავზე მასხა და უბუნისში შორის კონფლიქტი იმე გამწვავებულა, რომ მეთის მიხედვით სოლომონისათვის კიდევ კი დაუწინავე მოსაკლავდა, და მხოლოდ შემო-თხვეტი ვადრინიანი, სოლომონ დაუქვეითებიათ, ჯერ ქუთაისში დაწინავე, შემდეგ კი ვადრუცაქანი იქნა ფოსტა-ტელეგრაფის თბილისის კანტორაში.

1905 წელს ს. ასლიანიშვილი რევოლუციური მოძრაობაში ყოფილა ჩაბმული, რისთვისაც იგი დაუბამიგებიათ და ამ ნიდავზე ერთ ხანს სასაბურთო-დანაკი მოუხსნიათ.

თბილისში სოლომონ ჩვეული ხალხისა და ენერგიით ვინაგრობდა მონაწილეობდა სოფიადიგებრეკულტურულ ცხოვრებაში, თანამშრომლობდა „სახალხო ვაჭრობა“, წერდა მიგნებებს, მოხარობებსა და წარცვეებს, აღვნადა სიყვადით ძაღლებს ფოტო-სურათებისა და საყუართი ჩანახატების აღმომებს, სახელმძღვანელოებს.

სოლომონ ასლიანიშვილი-ბაქრელი გარდაიცვალა 1924 წელს ქ. თბილისში.

0. მანსარამა.

ა. ჯემკინის სახელობის თბილისის სახელმწიფო პედაგოგიური ინსტიტუტის დოცენტი.

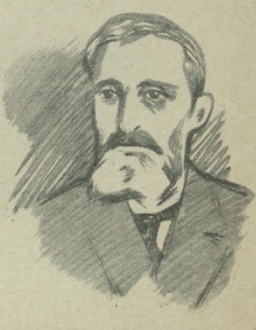
ეროვნულ-განმათავისებელ ებე უდღესობით შთაინებულ ქართველ მოწინავე პედაგოგთა შორის (ი. გოგეაშვილი, ა. ცხეილაძე, თ. თაყაიშვილი, ალ. კეიქელიძე და მრავალი სხვა), სასტიკო ადგილი უჭირავს შესანიშნავ პედაგოგ-აღმზრდელს და საზოგადო მოღვაწეს იოსებ ივანეს ძე იტყელს. იგი დაიბადა ქუთაისში 1865 წლის 29 სექტემბერს. მშობლები პერიოდ-შივე გაბატონებული ყოფილა ეროვნული იდეებით. ვინაშაში იმ დროს გამოდიოდა მოწინავე ხელმწიფი თურქული, რომელზე იოსებმა სხვა მონაწილეებთან ერთად (ნ. მარი, პ. შირინაშვილი და სხვა) აქტიური მონაწილეობა იტყელს ვინაშაში იტყელის დამოუკიდებელი შემდეგ, იოსებ იტყელს შევიდა იტყელის უნივერსიტეტის ფიზიკა-მათემატიკის ფაკულტეტში, რომელი წარმოიშობა დამამოყდა 1889 წელს. უნივერსიტეტის რექტორად მუსთავისა დარჩენილიყო უნივერსიტეტში სამეცნიერო ხარისხის მოსაკლადად, მაგრამ იგი სამშობლოში დაბრუნდა. სამი წლის განმავლობაში იტყელს ხან ქუთაისის გუბერნატორის კანცელარიაში მმართველად, ხან თბილისის სახელმწიფო ბანკის თანამშრომლად მუშაობდა, რადგან ვაკეისის სასწავლო ოქტის მზრუნველა უმცირესად ვამოცხადდა და პედაგოგიურ საქმეში არ აყარებდა. შემდეგ, 1892 წელს, საყუართო სასსებოტი ქ. ქუთაისში დააარსა პირველი ქართული საწვებოთის სასაშუალო ბალი, ბოლოს გარემოცე შემოიკრიბა საყუეთის პედაგოგი ქალბი. 1900 წელს „ქართულია შორის წერა-ბეჭდვის გამაგრებულ-ებულმა საზოგადოებამ იოსებ იტყელს ჩაუყენა სათავეში ქუთაისის თბილისის ქართულ სასწავლებელს. იტყელმა ძირ-ფესვიდან გარდაქმნა ქუთაისის ქართული სკოლის მუშაობა და რამდენიმე წლის შემდეგ, ოლქის მმართველის დიდი წინააღმდეგობის მიხედვით დაიწყო, შესწავლა ქართული დიდი ხნის სურვილის განხორციელება — თბილისის ქართული სკოლის რეორგანიზება განხორციელდა გარდაქმნა. ვინაშაში კრებები მან ხალხს დართო მასებს გუნსხანა და შესანიშნავად დააყენა ქართული ენის, საქართველოს ისტორიისა და გეოგრაფიის სწავლებლა. ოცი წლის განმავლობაში იტყელს შეუნაწავებელი ენერგიით ეწეოდა ახალგაზრდობის აღზრდას. იოსებ იტყელის გარემოცე ვაჭრათაშეულ მონაწივე პედაგოგთა (ს. ხუნდაძე, ალ. ვარკაციანიშვილი, ს. დათეშვილი, ს. როპკიძე, გ. ცაგარეიშვილი, ს. ყიფიანი, ს. იტყელი, დ. ოურეშვილი (ოლიშვილი), ი. შთაქრეიშვილი და

სხვა) მზრუნველობის შედეგად აღიზარდა მრავალი ქართველი წინაშე-ახალგაზრდა, რომელთაგან მთავად ბერი სახელმწიფო მწერ-მწერა ივანე ივანეს ძე იტყელი იყო. იოსებ იტყელის მოწინავეს მწერებლობის ირინდა ნაციონალ-ლორეონიერი პოლიტიკის წინააღმდეგ განსაკუთრებით, როგორც სხვა ვინაშაში და მოსწავლეს ბებოდა. 1914 წელს იტყელმა ხელს იყარა წინააღმდეგ ქართული ვინაშაში მხიარული მწერალი ვაწკოვილი „დაუბამიგებელ სტუმარს“, — მავრამდე კორკისი, რომელსაც ვინაშაშეულ ჰქონდა ვინაშაში პედაგოგთა მთავრეულ ათვისება და მოწინავე შრომის წყალში ჩაყრა.

იტყელმა დიდი წვლილი შეიტანა საქართველოს პედაგოგიური მცენერების განვითარების საქმეში. იგი ავტორია მრავალრიცხოვანი ორიგინალური სახელმძღვანელოსი და საერთო-საგანმანათლებლო წიგნების ქართულ ენაზე; მის კლასში ატეუფის „აუთანი“, „ქართული ქრესტომათია“, „მწამობი“, „ქართული ანაზა“ და სხვ. იტყელს შეეფინა და გამოსცა ქართული ენაზე ალგებრის, გეომეტრიისა და ფიზიკის სახელმძღვანელოები, საკამოცელლო საქმის ვაფრთხობის მიზნით იტყელმა ქუთაისში დაარსა ორი გამომცემლობა „აგნათობა“ და „სკოლა“.

ი. იტყელის სახლი წარმოადგენდა ქართული პედაგოგიური მცენერების კულტურის კერას. აქ იყრიბოდნენ საზოგადო მოღვაწეები და მოწინავე პედაგოგები. მის ოჯახში ხშირად დადიოდნენ ქართული წიგნის ბედილი დათე კლინიშვილი აყაი წერეთელი, დიმიტრიანიშვილი და სხვები.

ლ. ჯულაბაშვილი.



მეოცე წელიწადი

1946 წლის ბრიგადირის თანამშრომელ დამსახურებულ მებრძოლთა ბაზა

დღეს მშვიდი ღლა თუნდება, იღრება დღის სინათლე. მეოცეულები წარმოადგენს უსუსტესებს, ნელა უძებნენ წყალში ფორდას თოვტის ხმელეთზე ამბობდა და ხედავდა მიმდებარე ნაგებობებს.

ათობითობა კაცი მწერავდა ზის ხანას ხანებზე, მომდებარე უსუსტეს ნიჩბებს, ფესვებზე ხანებზე ლილისფერ წყალში, ფრთხილად თოვტი ადრები, რიგზე ამაღლ ირწვიან რადარები, ამარინის ბაღებითა და თოვტების ხალხს ახალს ტექნიკით აღმუშავდა ახალ-ახალი სინებები.

სომხეთი მეოცეულები კომუნისტური თავგამოდებით იბრძვიან შვიდწლის პირველი წლის გვეთა შესრულებისათვის. სისხლი და სიცხე ზღვამ იღებულ ბაღებისთვის მიიჭრა. კარგი პირი უნას წელს თევზების, ნახევარი წლის გვემა ჭრ კიდევ ამრისი გადაჭრებით შესრულდა. ვედათის სანაპიროადა გავის რაიონის სოფელ გავიღამდ ასეული კომპეტის მამხალად ბაღებითა დაგებულ. იმათი ჯიბეებშია და უბებში რაი თვიზი შვი, მერე უკან ევლარ გამოდის. დილით ბაღებს ასწვენ, დავერილ თევზს ნაგებსა და კარკაბებს ჩაყრას, ხოლო ბაღს ისე წყალში ჩაუშვებენ. აფრთხილებული სტავრიდული ქამხალია და კვეთილი, ქამხებითა და ჯამით დაგვირთული ნაგები ნახარისგან მოსწრაფიან. კომუნისტების კანტორასა და ევლ-სახლის ვეგროს, სომხების თევზს გადამწეველები ქარხანა, სადაც თევზს ახარისებენ, ამაროებენ, ყინავენ, ამზადებენ და ხოლავან.

ამ დღითაც ქანაგარი, ხანგით გაშვებული (მხოლოდ ზღვაზე თუ შეიძლება ზღვ მიკადის ადრე გასაზღვრის შუე ადამიანს), ყინებით ღონებზედ შეკრული ძალსახელი ქამეტი, ქამხაზე თამბუჩო აგრული მალაყუნიანი ბრების ჩაქვებით, რეზინის ჩამოსამართა და მეთევის ყინო-თული ქედილი განიჭრ ნაგები ჩამდაროვი, მსებუბად ატრიალებდა ხვლით კალასი და გრითი მომით ღუთ თევზს მინაც აყვრდა ხოლვე მალა, კინევი ირწვი.

თევზის ქარხნის რიონის მოპირითან დაბალი, ხანდამალი, იმ ქამხეითი მით დათუქული და ზღვაურილ სახეზე კანაქერილნი ვეცაკო იღვა და აქინად ნაგები დანჯარ მეთევზს სულთმეყმულად ელვარაყილიდა: — ამირანს ესე არის, თვირთხანინჯიან დაგუმა მივიღე, ახლავე ბრიგადა სინებზედ გაიცავებ ვესმის? ზღვამი სტავრიდლის ქარხანა გამოჩენილია ამა, არ დაგვიანო!

— ბიჭები უფვე მეზე არიან ხეთ წუთში ყველაფერი მზად იქნება — უკანასკნელად მოქინა ბაღის კალათა ქამხემა. მერე აქამდე ნაგები ჩარხნილ თევზებს დაწვდა და საქაროდ ნაჩირისკენ გაუძახა.

კომუნისტების თავგამოდამე ისაკ კირტავამ წინასწარად ბებრის რამ მითხრა ამ მოწინავე კაიტან-ბრიგადირის, ამირან ქარხანისთვის შესახებ და ახლა, როდესაც მის ნაგები ჩაქვებით, სანამ ნიჩბებს სინებრისკენ მოუვსამდით, ირთილვ სტიციეტი ერთმანეთს გაეცაცუნო.

სომხების მეთევზთა კომუნისტებმა 1931 წლიდან არსებობს. ისაკი კირტავა ამ პირველ დღიდანვე შუამოსი, ჭრ რიგითი მეთევზე იყო, შემდეგ ბრიგადირი, ხოლო 1937 წელს თავგამოდამედ ამირანის, სამშელო ოპის დღის სამუთაო არიანია გაიწვიეს, ფრინზედ ფეხში მიმოდ დაიჭრა. მარჯვენაზე ცერი დასკავა. ავადმყოფი სომხების სამხედრო ჰოსპიტალში ჩამოყვანეს. რაი მეთევზეებმა თაყიანით საყვარელი ხელმძღვანელის სომხში ჩამოსვლა გაიგეს, წამოვიყვანეს და ხელმძღვანელებული ევაგრაჩიანი კაცი კანტორიან დასეს.

— რა იყო ზეგნი კომუნისტებმა 1937 წელს? ერთი კატერი და ხეთი ნავი გვერინდა, — ღომილი მიამბობს ისაკი, — კანტორა ერთ ჰაქარა-ჩიხრში იყო მოთავსებული. ბაღებიც კოტა გვერინდა, ისიც კანფისა, მოძველებული და ნახევარად დამალი. კომუნისტებმა იცადიოთხმეტე წევრი იყო. ახლა კი... ორი სინებრი, თოთხმეტე კატერი და 30 ნავი გვეყვას მარტო ამარინის ბაღების ღრეზულება მილიონნაგეას ადგილამდე და ზღვაში... ახლა მხოლოდზე კელსახლო ხომ ნახეთ? სამსი თამი დაგვა. 250 ადგილიანი კინოკატერი მთელს ჩვენს უბანს ემსახურება. სახებრი ქარხანაც გვაქვს, დამხარე მეთურინებში თხთხმეტე ქმეტარზე ჰოსტელური გავაწინეთ. ფერმაში ასზე მეტი ღორი გამოჭარდით. ერთი მსებუტი და სამი საპარაკო ავტომანქანა, ტრაქტორი და სასოფლო-სამეურნეო იარაღები კიდევ სხვა... კომუნისტებმა გვაჩარდა, ახლა იმ 178 ოჯახია გავრთიანებული. კარგი ბიჭები არიან ჩვენი მეთევზეები, აი, ამირანს ხომ ხედავ, რა მარჯვე ბიჭია. ამა, ზღვაზე ნახე, როცა თაყის ბრიგადილი თევზების ქარხანას უკან გამოე-ღვეინება.

ამირან ქარხანაში ხარბაზე იქ და ისე მოხილვლად უსამდა ნიჩბებს, წელის ჩამოც ადარ იმშიდა, უბნოდ მისეროლებით წინ დღის პირველი სხივი დათამაშებდა მოლოპარსა და სახეგამაწყურებულ ქამხებს.

სახელოვანი წარსული აქვს ამ ახალბერძნს. 1943 წელს დაამთავრა საშელო სპეციალური სკოლა და კომუნისტებმა მეთევზედ დაიწყო მუშა-

ბა, 1946 წელს ბრიგადირის თანამშრომელ დამსახურებულ მებრძოლთა ბაზა მიიღო. ბოლოს იესის საკაიტანი სკოლაში მიიღეს. მარტო იქვე კაიტანია და იქ მომუშავე მეთევზეთა ბრიგადია. მეთევზეები ვეხებულ-ღებთ მის სინებს... ნელა ტელუნის ტალა. მეთევზეები ბაზე გადომეგარან. ოცრე იმ ეველ რაიონში გავსესეს სტავრიდლის გამორჩენის ამბავი და ზღვამი დღე ელვადგებანია.

აი, სწრაფად ავტიო ღვებანზე, იტაკი კირალვებ, მანქანის წინალები ბრეკივლებზე და ხინჯვენს. გაისმის ამირანის მოძიანთი ძახილი, ზარის რაყე და ლუხის გრტალი ქაქვის გრაილი. მეთევზეებმა თაყიანით ადვილი და სწავე კარვად იციან და რამდენიმე წუთში ჩვენ უფვე ღია ზღვამი ვართ.

კაიტანი ქარხანაშიც საქვს ჩასქილებია და ლალდ იყურება წინ. გვერდით რადარის ცერანი დვას, დაუნრულებლად ბრუნავს ცერანი, ჩრდილვით გადარბიან ზღვ გემის ქვეშ მტურავა თევზები, აი, მოზინდენ წერტილები, შემდეგ უთავად, სწრაფად მოძრაი ჩრდილვით ერთმანეთში აიოვენ, ბოლის სულ აჭრალდა და გამეჭვდა ცერანი. ჩვენს ქვემოთ, წყალში, სტავრიდლის ქარხანა...

— ჩაყვარეთ ბაღე — გაისმის ამირანის ძახილი. სწრაფად მოქრის ზღვაში ამარინის გემა ბაღე. მისი სივრცე ცხრაში მეტრია. სივრცე ა მეტრის აღუბატება, ზემო ძვიდა წყალზე ტიტივებს. ქვემოთ კი რიონის რაგლები აღმა იწვიან და რამადა ძირავს. ეს უმეულეული ყველა წრისებურად ნელ-ნელა ეწროვლება, ბოლის ამბობა და თეხვი ეგება ტომარის მკაცვა. გრიალებენ მანქანები, ნელა ეხილებინან ამ ტომარის ზეითი. ჭრ არაფერი ჩანს, ამოღის და ამოღის ქამქათა ბაღე ზიღვან, მშდღე კი წყალში თოთხის ხანქლები და ხმლები ტრიალებენ, მარტუში მომწყვდეული თევზები გასაქვებს დაქვანენ, ეღვის უსწრაფესად დაქვანენ, მაგარამ ამაღლ. ბოლის წყალი თოთხის ღელს, აფრთხილებული სტავრიდული სტავრიდის ამოღის. დაუსრულებლად ხტინან იგრავებინან თევზები.

...თევზით დატვირთული გემი ქარხანას ეხალვლება. ამირანსა და მის ბრიგადას ჩვენ შეიწველდის პირველი წლის საწარმოო გვემის სახელოვან შესრულებასი მოსოეველ წარმატებას ველოვავთ.

მოსლ გვასალნი



ნაქ. სსრ კ. მარქსის
სახ. სახ. რესპუბლ.
გამბელონიანაძე

ა. ქარხანის ბრიგადა ზღვამი უშვებს ამარინის ბაღს.



მიხილ ვაჟაძე რუსთაველის თეატრის სენაზე

რესპუბლიკის დამსახურებულ არტისტს მიხელ ვაჟაძეს რამდენიმე ასეული რილი აქვს შესრულებული აკაკი წერეთლის სახელობის ჰიათონის თეატრში, სადაც იგი 30 წელზე მეტია მოღვაწეობს.

თბილისლ მათერებლებს ხშირად სწენიათ ამ მსახიობის სახელი, მაგრამ სცენაზე არსოდეს უნახავო. ამიტომ ვასავებია ის განსაკუთრებული ინტერესი, რომელიც თბილისელებმა გამოიჩინეს აყარყვერე თუ-

თხეილადმი“ რუსთაველის თეატრში. აყარყვერე მითავი როლს მ. ვაჟაძე ასრულებდა.

მთელი ვაჟაძის ყვერყვერე განსვავლება უ. მანგრაიის ყვერყვერესავან, — უფრო ბელგერლია თავისი პიროვნების, ასე ვთქვათ, საზოგადოებრივი მნიშვნელობისადმი, და უფრო მეტადაა გართული ამ სიამოვნებით, რასაც მდგომარეობა ანიჭებს.

მ. ვაჟაძე შესანიშნავად მეტყველებს. თამაშად შეიძლება ითქვას,

რომ იგი ერთი უტყუესთავანია მათ შორის, ვისაც შეუძლია სრულყოფილად მოიტანოს მათერებლად აყარყვერე თოთავრის“ აქტორის ენის თავისებურებანი, სიმბიელი და სიმღერა.

მ. ვაჟაძის რუსთაველის თეატრში გამოსულ ყოველმხრივ მისასმებელია, სასურველია, რომ ჩვენმა თეატრებმა შემდეგშიაც აყვერეს თბილისელ მათერებლებს პერიოდული თეატრების ნიჭიერ მსახიობთა თამაში.

ნაწელი იქმურია

განა ეს საკითხავია?

ირებს სადა უტყუესთავანია მათ შორის, ვისაც შეუძლია სრულყოფილად მოიტანოს მათერებლად აყარყვერე თოთავრის“ აქტორის ენის თავისებურებანი, სიმბიელი და სიმღერა.

წყაროში მითავი ინთება, პარბაცებს, თითქმის მითავალია, ჩაბიორბინა ირებს, წყაროზე წყალი დალია.

ნუ მოიხვავ, რატომ დალია... განა ვც საკითხავია?

შესს მებტი რომ

პარბინა ყავს

ვლასიფფერი, ქარბისფფერი ამბილითი ავირთბი, ლამის თბუნი აყვერე ღრუბლებს დავაგროვ ამი მებთბი.

ფიშენარბის ზერბული ვარ, შენ რომ არსად, ამ გინანავს, იმ თვალბის ღიბილი ვარ, შენს მებტი რომ პარბინა ყავს.

ს ს ვ ა რ დ ს ს ვ ა ე

უღანოს ვაჟა შვიცვლბა

ვაჯახების რესპუბლიკაში ვერე წოდებულ შვიტი ველის ტერიტორიაზე დიწყო ვიგანტერი წყალსაცავის მშენებლობა. წყალსაცავი დიბტებს იქებს მილიარე კუბურ მეტრ წყალს, ზედაპირის ფართობი ცხრაასი კვადრატული კილომეტრი იქნება. მშენებლობის დამთავრების შემდეგ მიორწყება 70.000 ჰექტარე ურწყავი მიწა და ორ მილიონ ჰექტარზე მეტი საძოვარი მიიღებს წყალს. წყალსაცავი შეიქმნის უღანის ჰავას—უღანში უფრო ტერიანი განსდება.

შვიდწლიდის ბოლის, ხელოვნური მიორწყვის შედეგად მიხოდეს ეს რაიონი მისი სიყვანის მდგობის იმდენასვე ზამას, რამდენსაც ყოველწლიურად იძლევა ვიგობი ამ ჰავისტბი.

თირსარბული დანის ნავდალ

დასახლებითი შვილი-აბი წილის შემდეგ ქორთუგოელი ტბიწყო წილის სასებითი შეიცილება, ახალი ტბიწყო ქორთუგების სასულებლის მისიყვანს იპარტბი ჩაბატონ ავადფოფისათვის სულად უბეკინებულად და სისხლის დავრდებდადაც კი. ქორთუგოელი დანის (საქალაქის) აბილის უღტარბაზე დაიბაკვეს. უღტარბაზეა ყოველწლიურ შეუმწმელები სისწრაფით გააკვეს

ანს, მისიყე შეადიდებს კიდეც სისხლს და მტარბიორბინას დავტარბავს ნერვებს. სპეციალური უღტარბავების დანადგარი ადამიანის ცოცხლად ქსოვილის დაუზიანებლად დამლის თირკმლისა და დიდლის ქვეს. ახლი მიზნადის ქორთუგაში, რასაკვირველია, მეტად დიდ ადგილს დაიბაკებს ქიმიც. საბურტაციო მაცილიდან გაქტივების შესაკერი ნემში და პარტუბის ძატი, რადანა განსაკუთრებულ წებო მავრად შეაწესებს ეთინანთვანი ადამიანის ქსოვილებს და ძვლებსაც კი ასეით წებო უკვე არსებობს. მავრამ ყველაზე უფრო საინტერესო მაინც მიზნადის მანგანა—ეთიმიც ის მანგანა სწრაფად და ზუსტად ლესმანს ყოველ ავადმყოფს ითავისო. ყვერყვერე მანგანის მიწყოზილობა დამსახურებელია ეფეტრულ-გამოთბოითი ხელსაწყოების პრინციპზე. ასეით მანგანა ზუსტ ცნობებს დებულობის ორგანიზმის განმარტობის მდგომარეობის შესახებ პირობითი ნიშნების სასულებლით და სვამს დიავნოს. საბჭოთა კავშირში უკვე დაიწყეს ასეით მანგანების საცდელი ნიშნუების გამოცდა.

ცანსალოდგაბული ტბიორბი

რამდენიმე ხნის წინ განიკეთეს ნავს-სადგურის მთავად აჩარტულებრივი

ფორმის ვეში, რომელსაც აბი ასელიდა. გემის ფარბაზარ ტრბიული თებუხება, ხრილიადა ეღვანებრი მებუხებარ მასა.

მსპილურად გადაკეთებულმა გემმა მგვლამა კამში—ბურუსის კომბინატინად ჩამოიშალა გაავარბარბული ავლომბრატა—განდიდრბული მადანი.

გავარბარბული მადნის გადაზიდვად დიდ ეგობიორე ვეცებს იძლევა, ამცირებს საბინძვლ ცოლის ხანგრძლივობას და ჰერბების ხარბებს ლითონის გამოსინთვბად.

როცა ნავსადგურის აწმეც ცეცხლოვანი ტბორით აზიდა პერიში, მათერებლები ვაკვირა ამ უტყუესლ სასახაობამ.

ოფისის № 3 ცენტრბურე საბოთექტო-საკონსტრუქტორი ბიორის თანამშენებლებმა ვერ კიდეც მარბან მიიღეს დავალება: დაბოუტბინაბთ გემების ტრბოების მიწყოზილობა ისე, რომ შესაძლებელი ყოფილიყო გაავარბარბული ტბორების გადაზიდვა დავალება მეტად რთული იყო. საქმეს ხელი მოაკიდეს სხვადსხვა დარგის სპეციალისტებმა და მოუღ ნაშენი შვიპრბაყეს კიდე ტრბოების ისეით მიწყოზილობა.

რამდენიმე მაღალი ტექნატარტის ტბორის გადაზიდვის დარის უტყუესლ სხლის ვების კორბუსსაც და ეტაბესაც

ხასნოს შოხნელოვანი იწყება ხასხარბიორბანი

ღერბინარბის მშენებლებმა კიდეც ერთი საიხლ მეტრბავს სახლებს მშენებლობაში. ისინი ხასნოს მშენებლობას იწყებენ სასურტაციად.

როიორ ხდება ეს? საბორბელები იტბებმა მაღალი რკინაბეტონის კოლონები. მათ ძლიერი ამწევი მექანიზმების საშუალებით ადგარენ სასურტავს. მშენებ რიგრიგობით ზევიანდ იწყება რკინაბეტონის საბოთლოების გადახერბის დავება. ყოველ სარბოთულზე წინასწარი აბტეუ ასებორ მშენებელ მასალები და ზევილები იწყებენ ადგენას. მშენებლობის ორგანიზაციონამუხბის ეს მშენებლობის ორგანიზაციონი ახალი მთილით არა მარტო ასენარბის მშენებლობას, პრამდ სატრბიონობლად ამბიორბის რკინაბეტონის და ყოველდას მარტავს და სახლის სატორი წინას.

ღერბინარბი ფართოდ იყენებენ საცხობარბული სახლების მშენებლობის ინსტრუქციულ მეთოდებს, რათა შეიღწევიდეს ვეშით დასახული ამოცანა—ამბინი ბინები ერთი მილიონი მოსახლეობისათვის—შესარბული ვადაზე უფრო ადრე.

დღემანაწე ათასობით ტბა არსებობს, მაგრამ ლონ-ნისის ტბის პოპულარობა წინარე ოკეანისკი შეზღუდებულია. აი, უახე ოცი წინააღმდეგობა, რაც ლონ-ნისის სახელი არ სცლადება დასავლეთი ევროპის პრეტის ფურცელს.

ღიღი ხანია, რაც ლონ-ნისი ცუდი სახელით სარგებლობს ჩრდილოეთ შოტლანდიის მცხოვრებლებში. იმის დასები: ტბაში ბინადროს გლეხური გველი, რომელიც, ლამაზობით ხვედითზე გამოდის.

ლონ-ნისის ურჩხული ანეგრენის სავარჯის მველ თქმულებებშია იხსენიება, იგი არავის არ დაუწახავს, მისი არსებობა თითქმის არავის სწერა, მაგრამ ყველა ცნობისმომცემს ამ ურჩხულის შესახებ შეუძლია „დაზუსტებული“ ცნობები მიიღოს ყოველ შემხედვრისაგან. გასაკვირია მხოლოდ, რომ მისი არავის არ ემინია. პირიქით, წარსულში მყარებული და მივიწყებული ტბის მახლობლად უარავი კაცე და სასტუმრო აშენდა. აყვლია, ვინც კი შოტლანდიაში მოგზაურობს, თავს ვალდებულია სოფლის, ერთხელ მაინც გადახედოს ლეგენდური ტბის მიღობაზე ზედაპირს.

ეს ამბავი თითქმის უმნიშვნელო ეტარდით დაწყო. 1938 წლის ზაფხულზე ტბის ნაირის მოსვრინე ა. პალმერის წყლიდან გამოკრებილი ხაური მოგება.

„მომჩვენა, თითქმის გრძელში მოვხვდი. ურჩხულით შევხვედი ხეებს, რომლებზედაც ერთი ფოთლიც არ არ ქანაობდა. ტბის ზედაპირი მღელვარება და რამდენიმე ასეთელი მებრძის მანძილზე წყალი თითქმის დედადა, ჰერ ვერ მივხვდი, რა იყო ამის მიზეზი. შედეგე კი, თანდათანობით, შევიცანა კონტურები მოძრავი გრძელი და შავი საგნისა... დაახლოებით ასე მებრძის მანძილად გავარჩიე გველის პრეტული თავი და მის ორივე მხარეზე მოქანავე უცნაური გამოჩნდა“

პალმერის ნაამბობს განსაკუთრებულ მნიშვნელობას არავის მანიჭებდა, რომ შემდგომ ამბებს კაცე უფრო მეტი ვაწყვეთება არ გამოეყვია. მოხდევნო კვირების განმავლობაში ურჩხული „დაინახა“ რამდენიმე ასეთელს კაცმა რეგისტრირებული იყო 118 ასეთი შემთხვევა. მეორე „მანახული“ — როსი, იდეგა ტბის ნაირთან, როდესაც ახალი მანძილად შენიშნა ავტომობილის ბორბლის ოდენი ურჩხულის თავი, რომელიც პრეტარია მის უმჯრება.

ტბის ნაირზე მოყოლა ცოლ-კომლია გარკვეული დანახა გიგანტური ცხოველის კისერი და მძიმავა უკლი, რომელიც დედატული იყო ეკლბითა.

ამ ცნობებმა მოაპურეს ხალხის სერიოზული ურჩხულებაც. გამოცხადდა დიდი ჭიღლი მისთვის, ვინც ურჩხულს მოინადირებდა. ამ ჭიღლითი მოხიბლული აფრიკიდან ჩამოვიდა სახელგანთქმული სნაპირი და ლომებზეც მანიადრე ურჩხული. ურჩხული მრავალი დეე და ლამე გაატარა ტბის ნაირთან ფანტასტიკური „მხეცის“ მოლოდინში, მაგრამ უშედეგოდ. ამიზიბენ, იმედგაცრუებულმა ურჩხულმა გაბრაზებით ჩაქინა ხელი და თავის აფრიკას მიაშურა.

ენოზოზისტი მენცერები დიდი მნიშვნელობით მოყვიდნენ ამ ამბავს. ნავეებითა და გვეებით დასერეს ტბის ზედაპირი, რომლის ფარობით დაახლოებით 180 კმ. კმ-ია, სიღრმე — 800 მეტრი. სრულყოფილია აწრით ეს „ურჩხული“ მერსოური ხანის პლეზოზოვიკის შთამომავალია. განსოხებულე აწრის, რომ იგი შეიწარმა ლონ-ნისის ტბას, როგორც „პუნტირული პალეოკლიმატური ურჩხული“. ასეთი ცხოველების განმარტებული ნაშთები მრავალადა ნაპოვნე შოტლანდიაში. ურჩხულზე ხანძერი ამ საკითხის გარშემო ევროპაში გახტოვებულიყო კამათია. იქნათა ურჩხულის მნახველთა გასაუბრებება ტექნოლოგიური კამათია, იმედება ფტოსრაობება.

უარავი ფაქტი, თქმულება, ლეგენდები, ფტოსრაობები და სხვა მანახული თანხრომული ინტელისტი მენცერის კონსტრუქციული ურჩხულის სტრუქტურა ნაირისა წიახს; ლონ-ნისის ურჩხული, უფრო მეტი, ვიდრე ლეგენდა“.

უნდა ითქვას, რომ ავტორის დასკვნები ურჩხულის არსებობის შესახებ ძალზე დაპირისპირებულია. მიუხედავად ამისა, ბევრი მწიგნობის სტრუქტურა დაიპოვებულა შეიძლება სასეპითი კანონმდებრად წარვიჩინო.

ყოველ შემთხვევაში, დღესდღეობით ეს საკითხი ღიად რჩება, რადგან სანამ არ იქნება მოპოვებული სხეულის თუნდც უმცირესი ნაწილიც კი, ურჩხულის არსებობა არ შეიძლება სარწმუნოდ მივიჩინო.



უხნაური ზრინველი

არიან ზრინველები, რომლებიც ისეთი თვისებებით ან განრვეული ნიშნებით ხასიათდებიან, რომ ადამიანზე ერთბაშად უცნაური შობიქ-ლილებს ტოვებენ. ერთ-ერთი ასეთი პატარა ზრინველი საქართველოს წიწვიან ტყეებშია ბინადროს. იგი მრავალდ მოიპოვება სსრ კავშირის ტიგის ზონაში, პრითლად ამ საინტერესო ზრინველს ნისკარტმარწუხა ჰქვია. ეს სახელი მართლაც მარწუხისებურად გადაჭარბებული ნისკარტინდა წარმომადგენელი ნისკარტმარწუხა ბირთილად წიწვიან ტყეებშია თესილებით იყვებოდა, რომლებიც საშობად მაგრამ და მწელად გასახსნელ გირჩებშია მოიპოვებულა. ამ გირჩეის გასახსნელად და იქიდან თანხროს ამოსაღება ასეთი მარწუხისებური ნისკარტი მეტად მოსახრებელია.

საინტერესოა, რომ ეს მარწუხისებური ნისკარტი ღრინვებს გამოირკვიდნენ თან კი არ დასკვებია. თავიდანვე ნისკარტი სწორია, ქვედა ნისკარტი შეიწარმდებოდა ზედას, ის ჰერ კიდევ ზრინველს რულებულია ამ მოტე საშობად რბილი და მოქნილია. ასეთი ნისკარტი ფრინველი გირჩეის გახსნას რომ შეუძლებია, ნისკარტი კვეთი და ზემო ნიწულებს სხვადასხვა მიმართულებით აწეულე ვადანახს და ბოლოს, ზრინველი მდვილობრებს რომ აღწევს, ისინი ურეე მარწუხისებურად გადაჭარბებულიყო რჩებიან.

ზამთარში, როცა არეიმარე ღრმა თოვლითა დაფარულია, მალ-ტბიან ნაძვის ხეებზე შენიშნავთ პატარა ლამაზი ფრინველის ვენებს. ესაა ნისკარტმარწუხის ვენები. ისინი მთარული ელვრტულით შესვიან წიწვიან ხეებს, ტრტებზე ჩამოკონწილბული ნისკარტს ნისკარტი სხინად და გამებ შერე მოიპოვებულ თესლს, რომლებსაც ენის დახმარებით დეებენ.

ნისკარტმარწუხები წლის ყოველ დღის მოიპოვება ჩვენს ტყეებში ენახით. თუცა ისინი გვედმებით ენახებენ საკვებს, დაღრინავენ სინად ხეზე, ტყიდან ტყეში, მაგრამ შობი-

ლოერ მხარეს მანინ არასდროს ტოვებენ. თავს იცინან უმჯობესად ისეთ ადგილებში, სადაც წიწვიანების შედარებით უბევრია „მოსასვლა“ იყო.

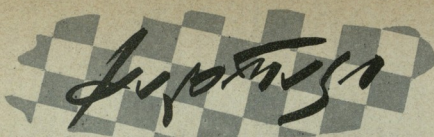
თქვეს ყურადღებებს იპრებს პატარა ბუდე, რომელიც თოვლით დატვირთული ერთ-ერთი ნაძვის ან ფიჭვის ტრტზეა მოთავსებული. თოვლის ფენებში ცეცხა ბუდეში ი დედალი ნისკარტმარწუხა ზის. უთვალეობლებით და აწნველი, რომ მასთან სხინად მოუფრინდება მამალი ნისკარტმარწუხა და საკვები მოქვს. თვეენ ეკვლობ, ნუთუ შეიძლება შავი ზამთარში, ისიც ასეთ მაკარ პირობებში, ბუდეშიც ფრინველი და ჩვენს პატარებს შერეე მაგრამ ბუდეში თვეენ მართლაც ნახებოდა და ცისვერ ამ მოთვარის ფრინველს 3-4 ცალ ვენებს. თუ არამნიშნე მღის შემდეგ ისეე მოიპოვებულა ბუდეს, და აჩანენთა ჯერ კიდევ სხეულად ტრტეულა და თვეენ ბუდეზე პატარები.

ნისკარტმარწუხები წლის სხვა დროსაც მრავლებიან; მაგრამ შენიშნავთ—მეტად იშვიათად, რადგან ამ დროს ნისკარტმარწუხების ბირთილი და ტყეში მცირე რაოდენობით მოიპოვება ტყეში; ახალი გირჩები ჯერ კიდევ იყ მარადნადა შეკრული, რომ მათ გახსნა და თესლებს ამიძლებ ნიჭებს ან შეუძლებია.

კიდევ უფრო უცნაურად გვიჩვენებთ ის, რომ სწორი ნისკარტმარწუხა სოცოლის შემდეგ შეიძლება წლობით იღოს სი, რომ ბუმბულსა-დაწველი არ ჩამოეკვიდეს და არ გაიჩინოს. რაშია სკვე?

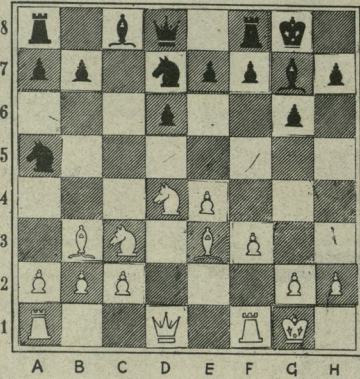
როგორც აღვნიშნეთ, ნისკარტმარწუხების ბირთილი საკვებს წიწვიან მცხოვრებების თესლებით შეადგენენ. ეს თესლები კი დიდი რაოდენობით შეიცავენ ფისს, რომელიც საკვებთან ერთად მუდის ბირთებშიც ტოვდება ფრინველის მოგახსნელს და მას ბოლოს და ბოლოს მუშობა აქცევს. ვაგისინი, რომ ძველ ცილებულ მუდის ფისი ზედადნად ცხლებლად ამგვარად აქვედნენ მათ შემეშაღ.

ს. უახტაძე, ბიოლოგიური მენცერებათა კანდიდატი.



თეთრები: ნონა გაფრინდაშვილი, შავები: ბუხუტი გორგენიძე.
(ნათამარჯვია საქართველოს პარკელობაზე)
1959 წ. მაისი-ივნისი.

1. e4, c5; 2. შფ, მც6; 3. d4, cd; 4. შ: d4, გ6; 5. მ. c3, კვ7 6. კმ6, მწ6;
7. კ. e4, 0-0; 8. კ ხ3, d6; 9. წ3, მან5; 10. 0-0, მd7;
მდგომარეობა შავების მე-10 სვლის შემდეგ:



11. კ. f7+!... ეს სვლა ყველა მოკლდარას მოჭონებას გამოიწვევს. მართალია თეთრები იდებენ მხოლოდ ყაიშს. მა არ რჩებათ მოგებაზე თამაშის უფლება, მაგრამ მხედველობაში უნდა იქნას მიღებული, რომ ნონა გაფრინდაშვილი თამაშობდა გამოცდილ, საერთაშორისო ტურნირებში გამობრძმედილო, საქართველოს უცვლელო ჩემპიონის ბ. გურგენიძის წინააღმდეგ.

11. ... ე: f7; (უარესი იყო შეწირული ფიფრის მეფით აღება, მაგ. 11. ... მე: f7; 12. მც6! და თუ ამის შემდეგ შავები აიღებენ მხედრასაც 12. ... მე, ენ? მიიღებდნენ ორ სვლაში შამათს 13. ღმნ+და 14. კდნX)

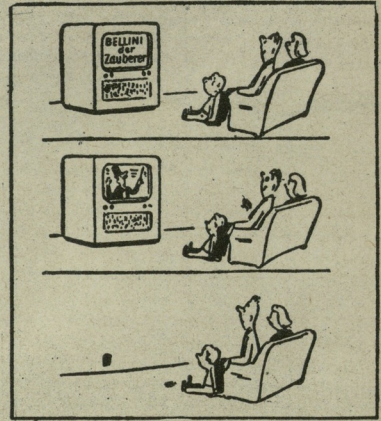
12. მც6, ღმ6; 13. მც7, ღმ6; 14. მც6, ღმ6; დიდი ხნის ფიქრის შემდეგ მოჭინაღმდეგნი შეთანხმდნენ სრულიად საპართიან ყაიშზე.

გარეკანის პირველ გვერდზე: რიწის ტახტე.
ფერადი ფოტო გ. რაჭმამიძისა
მეოთხე გვერდზე: ზღვის პირაზ.
ფერადი ფოტო გ. რაჭმამიძისა

— მეტრის მოთენა აღარ შემიძლია, დეტალურად დავის დაეხმუნებამ
— გვიანლა, ჩემო კარგო, დღეაშენი მამაშენს წაჩებუბია და ბებიაშენს დაბრუნბია.

...
— ზოგჯერ მე ისე ვამჭირებვია, რომ სიგარტის საყიდელი ფული არ მქონია.
— აღბათ, ძალზე უხედურად გრანობლით მაშინ თავს.
— არც ისე უხედურად; მე ხომ თამაშის არა გწევი!

...
— ქმარმა ბაზარო თუთუყუში იყიდა და შინ გაგზავნა. საღამოს მან ცოლს ჰკითხა:
— სად არის ჩვენი თუთუყუში?
— მე ხომ იგი მოხზარაე და ერთად შევეცქითი სადილაღ!
— რაო, მოხზარაე? ხომ არ გაგიყდი, დედაცაო, მან ლაპარაკი იცოდა!
— მერე რატომ არაფერი თქვა, როცა გვალაღო?



ილუზიონისტი ტელევიზორში

რედაქტორი გრ. აბაშიძე
პ/მე, მდივანი ნ. ჩაჩავა
სარედაქციო კოლეგია: ი. გიგინეიშვილი, ხ. დურშიშვიტი, მ. სააკაშვილი, ი. ტაბალაუა, ი. ტიციშვილი, რ. ჩხეიძე, უ. ჯაფარიძე
სამ. კვ ცენტრალური კომიტეტის გამომცემლობა
მხატვარი-რედაქტორი ზ. ლავია ტერეპლატორი დ. სუფიაშვილი
რედაქციის მისამართი: თბილისი, რუსთაველის პრ. № 42, IV სართ. ტელ.— რედაქტორის და პ/მე, მდივანის — 3-52-69, განყოფილებების — 3-95-38
რედაქციის შემოსული მასალები ავტორებს არ უბრუნდებათ. ფასი 3 მან. გარეკანი და ჩანართი გვერდები დაბეჭდილია ფოტოციკლოგრაფიაში.
ხელმოწერილია დასახელებად 2/VI-59 წ. გამოცე. № 109. თბ. ზომა 70x108¹/₂, 1,5 ზღ. ფურც. ნახებულ ფურც. 4,11. საბეჭდო ფორმათა რაოდ. 4,79.
ტირაჟი 25.000. შეკ. № 770, უფ. 01638

Ежемесячный общественно-политический и литературно-художественный журнал «Дрoшa» (на грузинском языке) Издательство ЦК КП Грузии

გიგლა ფირცხალავა

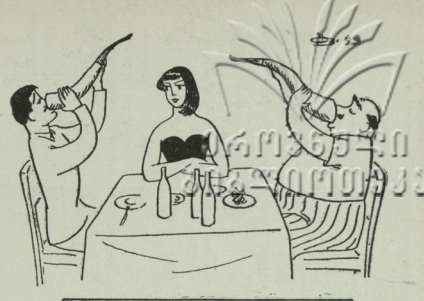
გიგლა ფირცხალავას ბავშვობიდანვე დაბადა სურვილი მსოფლიოში სახელგანთქმული ადამიანი გამოსულიყო, ამიტომ მან თავიდანვე უაქყო ლიტერატურული შემოქმედება, რადგან უცხო ენაზე მთარგმნელები არ შეუღობია, და ხელი მოჰკრა მთარგმნეებს, რომელსაც თავგანძირი არ სჭირდება.

მძიმე და დამბრკოლებებით სავსე იყო მატერის გზა. მომავალმა კარიკატურისტმა უკრე ფეხბურთის თამაშს სცადა (ფეხბურთსაც არ სჭირდება თარგმანი), მაგრამ ასფალტის მოედანს არ გასცილებია. შემდეგ კრივის მოქცევა ხელი (კრივიც საერთაშორისო ენაა)

და თავის გუნდთან ერთად სპორტსახელების ჩემპიონიც კი გახდა, რადგან შეჯიბრებაზე არცერთი მწირნაღმდეგე არ გამოცხადებულა. ბოლოსდაბოლოს, როცა მოწინააღმდეგე გამოცხადდა, გიგლა გაიტანს ჩიტიდან და მოაცილს სპორტს. გიგლას ძალიან უყვარდა სიმღერა (მთარგმნელი არ სჭირდება), მაგრამ სუნამა არ ჰქონდა. ჰოდა, იმდღეცარუბებულმა ახალგაზრდამ გადაწყვიტა კარიკატურის ხელოვნებას დაუფლებოდად შური ეძია და დავებია ეველსათვის, ვინც კი რაშის მიაღწია ფეხბურთისა და კრივის, სიმღერასა თუ სხვა ხელოვნებაში.

საერთოდ, გიგლა ფირცხალავა დაიბადა ფთოში (სახელგანთქმული ფეხბურთელი ბ. პაიჭაძეც აქ დაიბადა) ამიტომ მგვობრებს დღესაც უყვართ: „ასეთი დიდი თავის პატრონი წოდის გვირაბში როგორ გამოეციაო!“. ამ საიდუმლოებას უბრალო ახსნა აქვს: საჭმე ის არის, რომ მშობლებს ბავშვობაშივე ჩამოუყვანიათ გიგლა თბილისში. ახლა სწორად ნატრულობს გიგლა მშობლებური ფოთის მივას, მაგრამ სადაღა აქვს ამის თავი.

მოულოდნელად ამიღნი „ნაკლისა“, გიგლა ფირცხალავა გველა რდაქვის საცერელი და სასურველი სტუმარია. მისი განგზამხელოური კარიკატურები იბეჭდება არა მარტო ჩვენი ქვეყნის ცენტრალურ ჟურნალ-გაზეთებში, არამედ უცხოეთის პრესაშიც. კარიკატურა მისი სტეჟია, მგვობრულ შირებში მთარგმარი აღწევს ობიექტის დამახასიათებელი ნიშნების „დაკარგვას“ და საცერელი არ არის, თუ გიგლა ფირცხალავა უუაწყობრად მისწრებულად ხუმრობს ხოლმე.



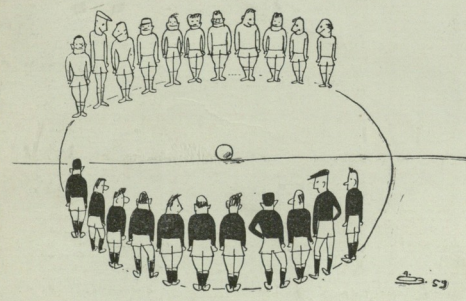
ნახატი ხუმრობა



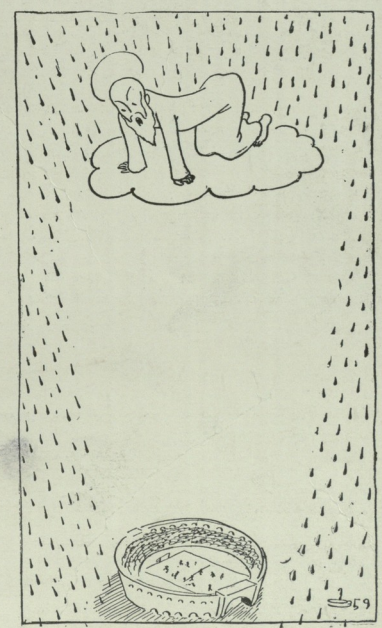
ატორმარტი



მობრეხებული დაღაქი



საღებბურთო ეტილი — თუთბები იწყებენ და იგებენ



როცა ლმერთი ფეხბურთის მოყვარულია.



ეროვნული
ბიბლიოთეკა

