

SOVIET LIFE

SPECIAL ISSUE:
SIXTIETH ANNIVERSARY
OF SOVIET GEORGIA

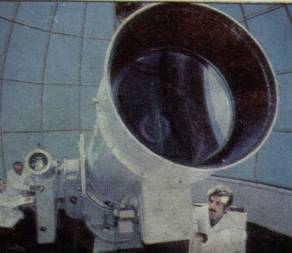
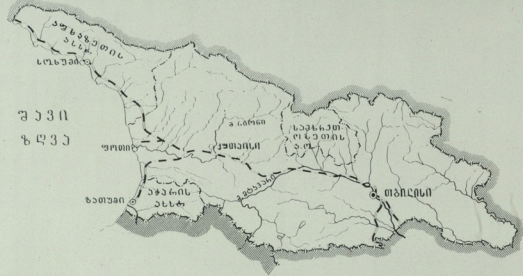
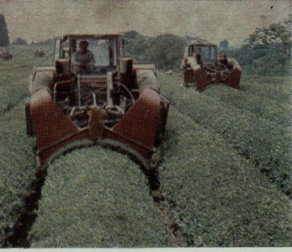
თავისებური
გვიგონების

May 1981 • 75 cents



საქართველო

საბჭოსტო
N-8 1981 წ.





LIFE POSES NEW PROBLEMS



From the Speech by Eduard Shevardnadze,
First Secretary of the Central Committee
of the Communist Party of Georgia,
on February 24, 1961, at the Twenty-sixth CPSU Congress

HISTORY itself predetermined the role and importance of the congresses in the life of the party and the people. The congresses take up a wide range of problems, although there are two things that dominate them all: reports on the period just past and plans for the coming period. The nationwide character and publicity of the congresses discussions transformed it into a party and national referendum on major areas of activity of the CPSU.

The Communist Party of Georgia had good results to report at the congress. Industrial production grew by 41 per cent, and agricultural output by 34 per cent.

Under the Tenth Five-Year Plan the work force in social production increased by more than 300,000. We have some reserves, however, and new production capacities are being built in the republic to ensure their more rational use.

The economy is to continue to grow at a fast pace under the Eleventh Five-Year Plan. Industrial production is to increase by 30 to 33 per cent, and agricultural output by 25 to 28 per cent. But life poses new problems. Here are some of them.

First, the production of energy cannot keep pace with economic growth. A major power station must be built.

Second, traditional and new modes of transport are developing in the republic. With the help of the State Planning Committee we have put into operation the world's first pipe transport for oil-sized containers. Monorail tracks and cableways are under construction. In the future the carrying capacity of the transport routes linking our republic with other centers of the country will hinder the development of the economy. The way out is to build a railroad across the Caucasus. This would shorten the distance between Moscow and Tbilisi by 900 kilometers.

Third, there is a certain imbalance between agricultural production and the processing industry. Since 1952 the production in the republic of tea, grapes, citrus and other fruits has grown by almost 150 per cent, whereas the production capacity of the food industry has increased by only 50 per cent.

Fourth, on the district level, there is a certain imbalance between the development of the productive forces and some forms of administration and planning on the regional scale.

Today a district is a very complex organism. Many rural districts produce industrial products worth 200 to 250 million rubles, while the administrative structures are what they used to be 25 years ago.

In some districts we have created, on a cooperative basis, a powerful administrative structure to manage the agro-industrial complex. The results have surpassed our expectations. Here we are going to adopt this system for the whole republic.

Each district and region needs bold experimenters in planning, managing and coordinating the development of the economy.

Cooperation between collective farms and personal holdings at the district level made it possible in the Tenth Five-Year Plan period to buy almost three million tons of grapes and citrus fruits and about 300,000 tons of meat from the population. This is, however, only one of the potentials existing at the district level.

The averages here taught us a good lesson. It was not unattainable by what methods and means economic development was ensured. Human beings and only human beings development were and remain the main goal. Karl Marx recognized this, and we consider it just as valid today.

The people called the Constitution of developed socialism their new Constitution. What is new about it is the fact that it developed and broadened the democratic foundations of our society.

Socialist democracy, as we understand it, implies a creative atmosphere and the liberation of the individual from everything artificial and self-centered. Socialist democracy is the highest form of the organization of society and self-discipline of each of its members. It is a real unity of public and individual interests and the virtual identification of people with the common cause. It is incompatible with conservatism, the archaic, methods of work still practiced in some places, and bureaucratic formalism, which goes against the values created by developed socialism.

Leonid Brezhnev has repeatedly emphasized that as we move forward, Soviet people become increasingly concerned about the perennial problem of good and evil and more intolerant of the practice of saying one thing and doing another.

In the past few years we have made a thorough study of public opinion. This study has shown that we are making progress in developing in people the ability to take an active position in life and to emphatically protest any vestige that runs counter to the nature of socialism, such as injustice and bias, however insignificant or obviously innocuous they may seem. It is essential whether such injustice, bias or dishonesty is practiced by a leader or some other citizen and whether it is practiced in the sphere of production, the distribution of benefits, promotions and the administration of justice or in athletic competition, at an entrance exam, in the services or in settling ordinary disputes between neighbors.

The Communist Party of Georgia will conduct its work in such a way as to guarantee that everywhere and in everything the sacred principles of justice, honesty, humanism, modesty and the Leninist style of work will triumph and that the supreme authority of work, profound democracy, conscious discipline and the greatest responsibility to our mighty Union will become second nature to the republic's Communists.

სსსრკ-ის პოლიტიბიუროს ახალი პროკლამაცია

საქართველოს კავშირბიუროს კომიტეტის პირველი მდივნის ედუარდ შერვადაძის მიერ 1961 წლის 24 თებერვალს სკკპ X XVI ყრილობაზე წარმოთქმული სიტყვიდან.



აღსდგა, დამუშავდა ჰეგელი
ლიბლისის კონსერვაცია.

to plant a tree of one's own



ქართველები სადღესასწაულო სუფრაზე ხშირად მოუხიბობენ სტუმრებს ერთ ძველ ხეძრობას.

თურმე, როცა ღმერთს ხალხებისათვის მიწის დანაწილება დაუწყია, თავიანთი წილის მისაღებად ქართველებიც წასულან. ბევრი უვლიათ და აღილინეს ვადაუწყვეტრათ გზაში შეესვენათ დამსხდარან. გაუშლიათ სუფრა, ჩამოუსხამთ ღვინო და ყუელი თასის დაცალზე მახაჩეციერს აღღერებულბუნენ. ბოლოს, როცა ღმერთთან მივიდნენ, აღმოჩნდა რომ დაუფვიანდათ — უფლას უკვე მთელი მიწები დაერიგებინა. თინაც განაზრგებულა: სად იყავით, თქვე ოჯახმშენებულებო, ამდენ ხანს რატომ დაავიანეთო?

„იბრთო შევაგვიანადა, რომ შენს საღვრებელმოს ვსიკადლითო“, უთქვამთ ქართველებს. მისწინებულა ღმერთის ეს საპუბო და ქართველებისათვის ის მიწა მიუცია, რომელიც თავისთვის ჰქონდა დატრეველებო, თვითონ კი ცაში ატეულა.

ყოველ ხეძრობაში ურჯივა სიმართლუ — ელიმება საქართველოს მეცნიერებათა აკადემიის ბოტანიკის ინსტიტუტის დირექტორის მოადგიულს, რესპუბლიკის მეცნიერებათა აკადემიის წევრ-კორესპონდენტს გიორგი ნახუცროშვილს. — ამა, ერთი დახედოთ რესპუბლიკის რუკას: ლაგარდევანი შავი ზღვის ნაპირი, სვანეთის გორიზო მთები, კოლხეთისა და ქართლ-კახეთის ბარაკაინი ვლდები, მთის მდინარეების თვალწარბეჭადი ხეობები... მწელი სანახავია მეორე ასეთი მხარე, სადაც ენოდენ ჰატარა ფართობი — სულ 69,7 ათასი კვადრატული კილომეტრი — იტყვება კოხმბურ ტიპების მთელ მრავალფეროვნების, ვეგეტაციის მთავარი ქედის მარადიული თოვლითა და მყინველით დაწყებული, საეკოლოგიული ტენიანი, შეზღუდვანიანობისა და აღმოსავლეთ საქართველოს ველის კონტინენტული ნაწილის ჰავით დამთავრებული გაუზვიადებულად შეიძლება

ითქვას, რომ საქართველოს ბუნება უნიკალური მოვლენაა. მეცნიერთა განგაირიშენია, სსრ კავშირში ხარობს დაახლოებით ოცი ათასი სახეობის უძალოესი მკვანარე, მათი მებუთული — დაახლოებით ოთხი ათასი — საქართველოში.

ქართველები ოდიეთი ახარებდნენ ვახს, რომელსაც დღესაც დიდმნიშვნელოვანი ადგილი უკავია რესპუბლიკის ადგილის მურუნობაში. ამას გარდა, დღეს საქართველოს წიაღი მოდის სსრ კავშირში წარმოებულ ჩაის 98 პროცენტია და, აღბათ, მთელი ციტრუსის ასივე პროცენტით.

ტყიანობის მიხედვით საქართველოს მეორე ადგილი უკავია სსრ კავშირში და მეოთხე — მსოფლიოში, ტყეებს დაუფარავს რესპუბლიკის ტერიტორიის თითქმის მესამედით. მთლიანად სიმდიდრეს შორის განთავსდით ლიხეთის ლიანაინ ტყეებს, ბიჭვინთის რელიქტურ ფიჭვნარს, ტუნჯის პლანტაციებს, კარბის მუხის კონიუმებს, ვეკალბეტის ხეივნებს — შექსიის ბინადარო, ავგადონს ხეს, ქინკილის ხეს.

საქართველოს ტყეებსა და მთაში არის როგორც ენდემურ სახეობებს, ისე სხვა ზოგადრეაგული არემიდან გადმოვიდა ნადირი. აქ შეხვდებით ჯიხს, არჩვს, მურადათს, ფოცხვარს, მგვლს, მელას, ტასს, კავკასიურ ირემს; იფენის საუცხოლო გირონბენ თასე ამერიკული წაულა, არვეტინული ნუტრია, შორეულაღმოსავლური ხალბიანი ირემი, უსურის ტიგრიანი ჩამოსახლებული ენტიტებური იალო. ასევე მდებარია თევზი — ზღვა, ტბებში და მდინარეებში, ნადირ-დინიეგული — ტბებში, თბები და მთლები.

საქვეყნოდ არის დასაქმებული ბუნების ისეთი ძაგლები, როგორცაა სტალინპარკისა და სტალინპარკის მღვიმეები, ჩანჩქერები, მიწისტყმა ტბები და მდინარეები.

ოვიანობა ბუნებრივმა პირობებმა, სამკურნალო თერაპიის წყაროების სიუხვით, შავი ზღვის სანაპიროს 300 კილომეტრიაშმა ზოლმა საქართვე-

ლოს სავაჭირო ევროპრტის სახელი მოუხვეჭა. რესპუბლიკაში, სადაც ხუთი მილიონი კაცი ცხოვრობს, ყოველწლიურად ჩამოდის დასავლენბლად დაახლოებით სამ მილიონ-ნახევარი დასვენებელი საბჭოთა კავშირის ყველა კუთხიდან და საზღვრეარეიტიდან.

...საქართველოში დიდი ხანია ისვენებს ბუნების დიფასება და მოფრთხილება მოგვიანათ ერთ ფრიად საგულოსმხო მაგალითს. 1900 წლის სექტემბერში ქართული განხეთი „ივერია“ წერდა: „მწირია მკენარეულობით თბილისის შემოგარენი. აქ ჭავბსაც კი ძვირად ნახავა.“

დღეს თბილისელები ამყობენ ქალაქის ავგაველული შემოგარენით — თავიანთი გარჯის ნაკუთით. სწორედ მათ გააშენეს მთელი ტყეები ცხრა ათას ჰექტარ ფორდობულ ხეობებში და ვერდობულ თვიათი დელადატორის გარშემო თბილისი ხომ ქვაბულში მდებარობს. სვებითა შორის, ამას საგარბობლად მოვამბობს ქალაქის მერიალომატი. რაჟი ციფრები მუდამ სრულად ასახავს საქმის ნამდვილ მდგომარობას, მიოვიველით ზოგადიერ მათგანი: უკანასკნელ ათ წლის მანრიულზე საქართველოში ახალშენი ტყეები განდა 150 ათას ჰექტარზე მეტ ფართობზე.

რესპუბლიკის ბუნების დასაცავად გამოყოფილი სამოუჯრუო ასინგებები ყოველწლიურად იზრდება. მათ შეათე ხტოვლდნენ (1976-1980 წლები) 135,5 მილიონი მანეთი შეადგენს. გარემო ბუნების დაცვის ეკოლოგიური მოთხოვნები საყარდებული განდა ახალ საქარბოთა დაპროექტებისა და მშენებლობის, არსებულთა მოფრინოხაკარეკონსტრუქციის დროს. მშენებლები ვერ დაიწყებენ ამა თუ იმ ობიექტის მშენებლობას, თუ არ ექნათ ბუნების დაცვის სპეციალური კომისიის ნებართვა. რესპუბლიკაში იქმნება ადგილობრივი, ნარკობრივი, სახელმწიფო სატყეო-სამინარეო მურერობები. სვებითა შორის, საქართველოში არის 19 ნაკრბალი,

რომლებსაც 110 ათასი ჰექტარი ფართობი უკავია...

სრულიად ბუნებრივი და კონოზომიერია, რომ ამ ბლოწლებში საქართველოს მეცნიერებათა აკადემიის ინსტიტუტები დიდ ყურადღებას უთმობენ ბუნების დაცვის პრობლემებს.

შავალიად ბოტანიკის ინსტიტუტის კომპლექსური კვლევა ხელს უწყობს მაღალმთიანი სვანეთის ტყე-მდელოს მკენარეულობის დაცვას.

ზოოლოგიის ინსტიტუტის თანამშრომლები ივსლევნ სამინარეო-სარეწვი ნადირის მკოლოგიასა და რაოდენობრივი დინამიკის საკითხებს. რაც აუცილებელია სამინარეო მურერობების რაციონალური გადოლოსათვის.

ვევრადიის ინსტიტუტში მუშაუდება საქართველოს ზღვის სანაპიროს დაცვის გენერალური სკემა.

არბორგეოლოგიის ინსტიტუტის და ელემენტარული ჩიბიტებისა მოწყობ ავტომანქანებზე მანგანუმ-პალადოუმის კატალიტიკის საექსპლოატაციო გამოცდა ეს კატალიზატორები, რომელთა წარმოება უკვე ათიკებულა სამოწველო პირობებში, უზრუნველყოფენ გამონამუშევარი აირების ეფექტურად გაწმენდას არსებულ ნორმების დონემდე.

მანქანათა მქმნიერის ინსტიტუტში მუშაობენ, რათა მიაყვინოს სრულყოფილი გზით შეამართოს ტრასკიურ ნივთიერებათა შეეცველბას საავტომობილო გამონამუშევარი აირებში.

ერთი სტუდენტი, 100-ზე მეტი საცნიერო-კვლევითი დაწესებულება ამუშავებს თემებს, რომლებსაც თვითრილი თუ პარტეკული ბუნებრილამცავი მნიშვნელობა აქვთ.

დღეს, როგორც არასდროს, ადამიანზეა დამოკიდებული როგორი იქნება დღემიწის ხვალდობელი იყრი.

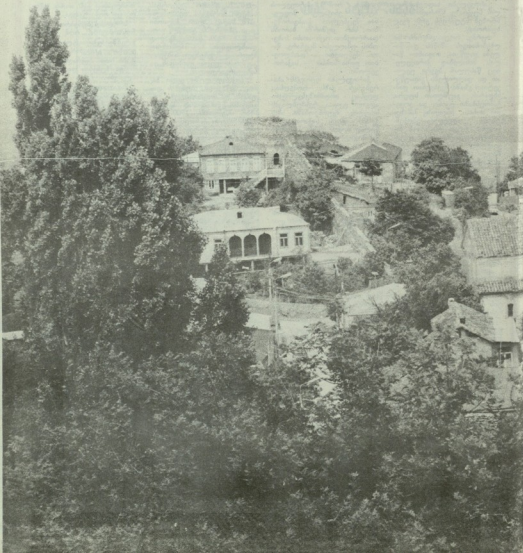
ლავი იმედაშვილი

603566 0358360

ქალაქისა შიდაიწესი ვიდე

Kakhetians- the folks that live in the valley

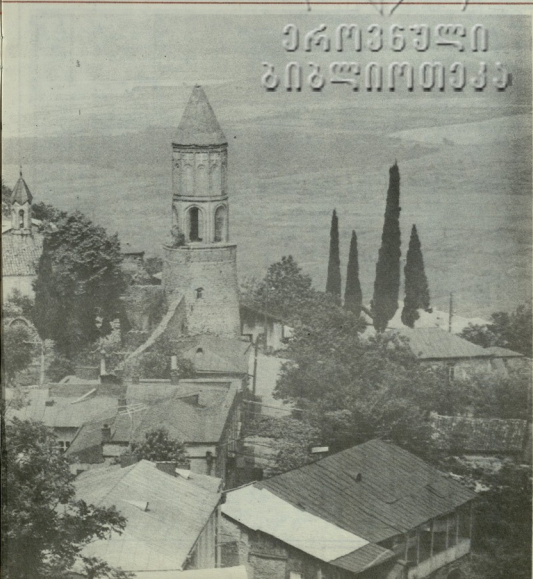
სტუმრად კახელებთან



აღსანიშნავი მუზეუმი „სამხრეთი კახეთის“ მუზეუმი და მისი მუზეუმი
დასავლეთი საქართველოს კულტურის მემკვიდრეობის მემკვიდრეობის
ლეს მემკვიდრეობის მემკვიდრეობის მემკვიდრეობის

სტუმრად კახელებთან და მისი მუზეუმი და მისი მუზეუმი
დასავლეთი საქართველოს კულტურის მემკვიდრეობის მემკვიდრეობის
ლეს მემკვიდრეობის მემკვიდრეობის მემკვიდრეობის

ეროვნული ბიბლიოთეკა

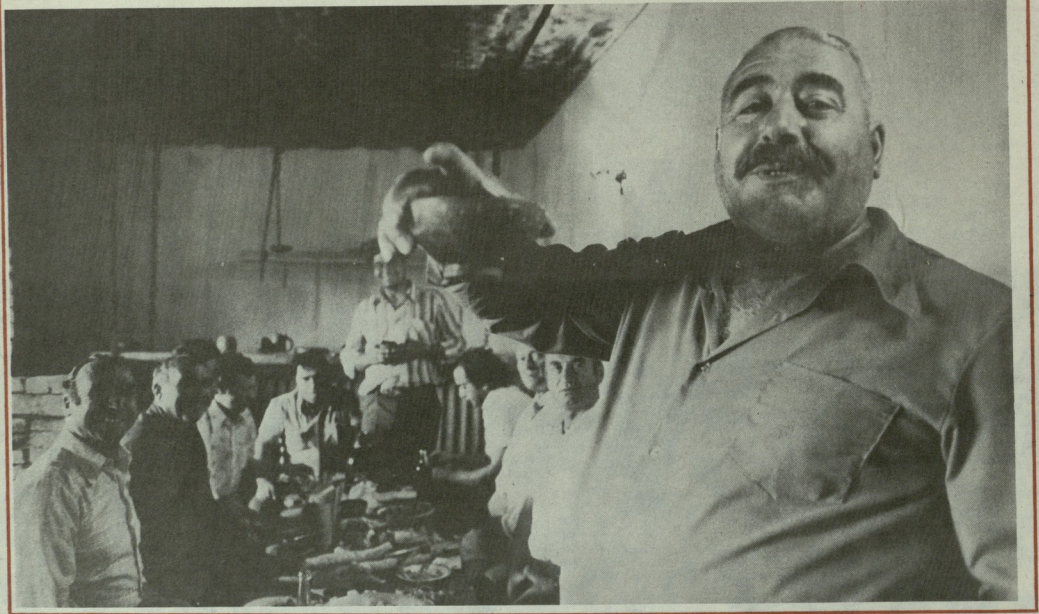




მებაზ ზუნაშვილი, საქართველოს კონსტიტუციური პარტიის ხელნაღის რაიკომის მეთაურ ნიჭიანი, წინაო კოლმურერნიონს თეშქლომარე ნეშაონდა და სოფლის მეურნეობის პრობლემაზე ზემონიკენიოთ კარგად იცის...

ეროვნული ნიჭიროება

ტრადიციული ქართული სუფრის დამახასიათებელი სცენა: თამაღ, რიტულის „განმკარგულებელ“ (წინა პლანზე), მირიგ სადღერტელის წარმოკვამბე.



თბილის-თელავის სარეიოს ავტობუსი სწრაფად მიგელავდა ცივ-გომობრიის კალთებზე. ტაბატი მინდევინენ ერთმანეთის ტყეები და ბალ-ვენახები, ყანების პაბარ-პატარა კვადრატები, ნახირები და ფარეი...

ავტობუსი თელავში — კახეთის მეფეთა ძველ-თამბულ რეზიდენციაში ჩავიდა. დღესაც შეიძლება მას ამ მხარის დედაქალაქი ეწოდოს — იგი კახეთის უდიდესი ქალაქი, მისი სამრეწველო და კულტურული ცენტრია.

თელავის ცენტრში ინტურისტის სასტუმროს თექვსმეტსართულიანი შენობა აღმართულა. სხვადასხვა ენაზე მოსაუბრე ტურისტები: გერმანელები, ფინელები, ამერიკელები, უნგრელები ავტობუსებში სხდებიან და ექსკურსიაზე მიეშურებიან.

ჩვენი ექსკურსიამბლოლები იყვნენ ოქრო ჭიჭაშვილი, ადგილობრივი ისტორიულ-ეთნოგრაფიული მუზეუმის დირექტორი და თელავის საქალაქო აღმასკომის კულტურის განყოფილების გამგის მოადგილე შოთა კობიაშვილი. საქართველოს ისტორიის ჩინებულმა მკვლევრებმა და თავიანთი მხარის მგზნებარე პატრიოტებმა

იმდენი რამ გვიამბეს, მათი ნაამბობიდან ერთი სქელტანიანი მეზღური დაისტამბებოდა.

ქალაქში რომ გზრუნდებოდი, შეგიაიყო სოფელ ვაზისუბანში, ენახეთ, როგორ მუშაობდნენ მეთუნეები, რომლებიც ვეებერთელა 200-300 დეკალიტრიან ქვევრებს ამზადებდნენ. ამ ქვევრებში ასხამენ დანურული ყურნის წვეს და იქვე აღვიბენ. თანაც, ღვინის ჭაჭაზე აყენებენ — სწორედ ეს არის განთქმული კახური ღვინის დაყენების ერთ-ერთი საიდუმლო. ქვევრები მინაში ყვამდგა ჩაფლული...

ქვევრის დამზადების ტექნოლოგია არც ბუშკინის შემდგე და არც უფრო ადრეული დროიდან არ შეცვლილა. ან რა განახლება სჭირდება მას. ახლდება ბეგირი სხვა რამ. და თელავი, ამდღის თავიანი ძეგლებითა და ტრადიციული მღოსიალურენ ძინჯი და აუჩქარებელი ცხოვრების რიტმით, სულაც ვერ არის სამეზღუმო ქალაქი. ჩინდება ახალი უბნები, მუშაობენ ფაბრიკა-ქარხნები, არის უდგეოგური ინსტრუქტი — აქ ათასამდე სტუდენტი სწავლობს, გახსნი

ლა დრამატული თეატრი. შენდება სპორტსკოლები, საცურაო უბნები, ჩოგბურთის კორტები. ცოტა ხნის წინათ გაიხსნა ახალი საავადმყოფო, რომელიც თელავის ყველა სოფელს მოემსახურება. საავადმყოფო დიდია და კომფორტაბელური, აქვს სპეციალიზებული განყოფილებები. თელაველებს იგი ერთ-ერთ ადგილობრივ ღირსშესანიშნოებად მიიჩნიათ.

თელავში ყოფნისას ერთხელ დილაადრინად ნომერში მორიგემ დაგვირეკა: ჩამობრძანდით, თქვენთან სტუმრები არიან! პოლში ორნი გგლოდებოდნენ — ერთი ორმოციოდე წლის ვაჟაკი იყო, მეორე ოცდაათზე ცოტა მეტისა იქნებოდა.

— გამარჯობათ, ჩვენ წინანდლები ვართ, გვინდა ჩვენს სოფელში მოგინვიოთ! — გვითხრა უფროსმა, — ჯემალ ჭოტალიშვილი, — სოფლსაბჭოს თავმჯდომარე — დასინა მან და ხელი ჩამოგვართოვა.

— სოსო ბეგუტინიშვილი, საბჭოთა მეურნეობა „წინანდლის“ პარტკომი — გავეყენე მისი თანამგზავრი.

ყვარელი ავთანდილ ბოკერიძის ცნობილი კაცია. მეორე მხოლოდ ომის დროს აგი მიტლერელება ჩაივდეს ტყვედ. შემდეგ ტყვეობიდან გაქცა და ზეგმა იტალიაში ამოაყრიდა თავი. იქაც მებრძოლა შორის ჩაივდა. ავანდილი მუსლინის სიყვლილი დაჰყას ესწრებოდა.

საქართველოში ყველანა ნახათ ახტი ძეგლები. მეორე მხოლოდ ომის ფროტებზე დაღუპულთა სხონის უკვდავსაყოფად რომ აღმართათ. ქართველები დიდ პატივს სცემენ მშობლიური მიწა-წყლის დამცველთა ნათელ სხონას.



მამფურცელ ნამომულ ბატონის მწვადეს ამი-შინებენ.

...ლაზრის ველზე პაპანაქება; გვერდობა, ცობაც და გზატკეცილი გალუბება. მაგრამ აი შედეგადი პატარა ქალაქ ყვარულში და სიხვედ კლებულთს. თითქოს დიდ პარკში მოხვდიოთ. საუკუნოვანი ფართოფოლიანი ტყეების ვარჯ მზესად ფრავს და ქალაქის შინებებსაც. ქუჩისპირებს მოპირკეთებულ კალაპოტში რუბი მთუ-ყვება. ქალაქის სტატუსი ყვარულში ცობა ხნის უკან, 1963 წელს მიიღო, ხოლო სოფელი აქ ჩვენი ნელთაღრცების ჯერ კიდევ 17 საუკუნიდან არსებობს. მის შემოგარენში, ისევე როგორც თელავის სანახებში, ძველი არქიტექტურის ზეფრი ძველია. მაგრამ ყოველი ყვარული უწინა-რის ყოვლისა, იმას გავყვით, რომ 1837 წელს აქ დაიბადა დიდი ქართველი მწერალი და პროგრესული სახელმწიფო მოღვაწე ილია ჭავჭავაძე.

ილია ჭავჭავაძის სახლ-მუზეუმი სრული დატვირთიტი მუშაობს — ექსკურსანტები უწყვეტ ნაკადად მოდიან.

ყვარულში დაიბადა აგრეთვე გამოჩენილი რეჟისორი, ქართული თეატრის რეფორმატორი კოტე მარჯანიშვილი.

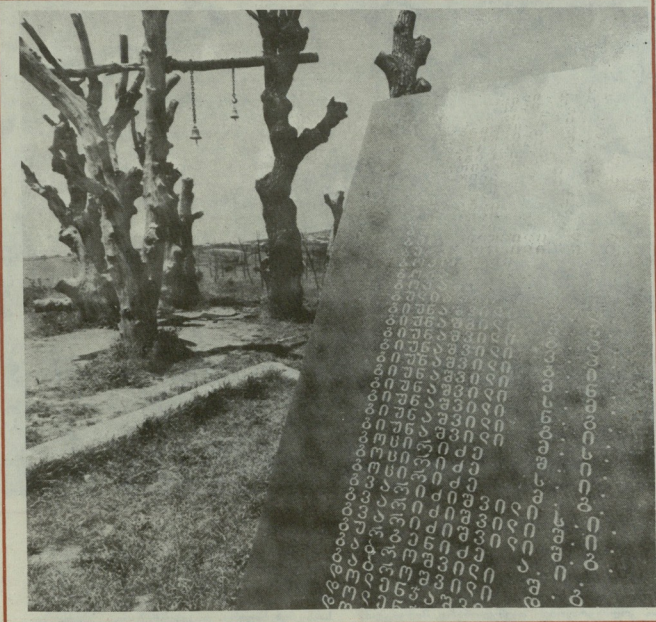
ყვარულში სტუმრებს უამბობენ თვითანი განთქმულ თანამემამულეებზე და სიამაყით უჩვენებენ მშენებელთა სახლსაც. ჯერ კრიო, მათ შთაში შექმნეს უზარმაზარი ხელნაწერი ნყალსაცავი, რომელსაც მათთვის დამახასიათებელი ერთგარი განუადგებოთ ზღვას უწოდებენ. ზღვა არ ეთქმის, მაგრამ საკმაოდ დიდი ტბაა, შესანიშნავი ადგილია პაპანაქება სიხვეში დასაყვენებლად, და რაც მთავარია, მისი წყლით რაიონის ბაღ-ვენახებს რწყავენ.

ყვარლის მეორე ღირსშესანიშნაობაა ვევერთელა მარანი, იგი მთაშია გამოვეცილი, რომლის სიღრმეა 180 ათასი სუბური მეტრი კლდეანი გრუნტი ამოღულია. გაჩნდა მანდგეილი მინისქვედა ქალაქი, რომლის ქუჩებში (მათი საერთო სიგრძე 8 კილომეტრი) მანქანით შეიძლება სარეული მარანში 2,5 მილიონი დეკალიტრი ღვინო ინახება.

სულ ცობა ხნის წინ ყვარულელებმა შესანიშნავი სამუქარი უძღვნეს ადგილობრივ ქალმწიფეებს და ჭაბუკებს — აუშენეს ახალგაზრდობის სახლი, რომლის სზვადანსა სამოყვარული წრეებსა თუ სტუდენტური შეიძლება იმეცადინო და უზარალოდ ვარაოთ.

ახალგაზრდობის სახლში იმ დროს მივედი, როცა ყვარლის რაიონის საშუალო სკოლების უკრანდამოაგრებულნი დღესასწაულობდნენ. დღესასწაულზე საქმიანი სჯვა-პასის გამოძრა პიროვნების არჩევნის თაობაზე, მისი მეორე განყოფილება იყო ჩანის სმა, მოყვარულთა კონცერტი, ცეკვები.

ამ საღამოზე უკრამდამოაგრებულთა წინაშე გამომდინებენ რაიონის ცნობილი ადამიანები: საუბრობდნენ თვითნი ცხოვრებაზე, სამუშაოზე, ცდილობდნენ დაერტყურებინათ ახალგაზრდები. ერთმა ჭარბმაგმა მამაკაცმა მათ უამბო,



ვემალი თავისი მეტროლოტრადიანი მანქანის საქვს მოუჯდა და ჩვენც მივაშურეთ სოფლს, რომლის სახელწოდება საქვეყნად არის ცნობილი, როგორც განთქმული სამაქრო ღვინოების მწარმოებელი (გურჯაანი, ქინძიშაული, ნავარულა და სხვა საყოველთაოდ ცნობილი ღვინოები — ესეც კახეთის სოფლებია და ქალაქების სახელები გახლავთ).

წინანდალი კარგა მოზრდილი სოფელია, სადაც თითქმის ოთხი ათასი კაცი ცხოვრობს; იგი ძველი სოფელია. წინანდალი მარტოაღენ თავისი ღვინო რიდიანი ცნობილი. აი, ხევისპირას ერთი შეუხედავი ეკლესია დგას. საუკუნე-ნახევრის წინ სწორედ ამ ეკლესიაში დაიწერა ჯვარი დიდად რუსმა მწერალმა ალესანდრე გრიბოედომმა, ავტორმა უკვეყნი კომედია „გი ჭკუისაგან“. გრიბოედომმა თავის მიგმობად აირჩია ცნობილი ქართველი პოეტის ალექსანდრე ჭავჭავაძის ასული ნინო.

მეურნეობის მძლავრ მიხილ პატიაშვილს კარგა მოზრდილი ორსართულიანი რუხი ექითორის სახლი უდგას. ასეთ სახლებს ამბებენ აქ. სოფლის ერთგვარ მკაცრ იერს ანიჭებდა და უმხს მატებს აყვავებული ვარდები და პრორუესის ხეები.

ბაღში ვესხედვართ და მიხილის ვაჟს, ოცდა-

ერთი წლის ლდეკოს ვესაუბრებოთ. ისიც საბჭოთა მეურნეობა „წინანდალი“ მუშაობს, ინჟინერ-მექანიკოსია. საუბრობოთ ქვეყნის ამბებზე, აქედურზე, იქედურზე. ლდეკო ადგილობრივ საეაქრო ქელს უჩივის: ძალიან ცობა მანქანებს იღებენ, მანქანის ყიდვის მსურველნი კი ვადიდებოთ მეტი არისო. არც კარგი მაცივრები, ფრადი ტელევიზორები და ის პროდუქცია გვეყვინს, რომელსაც ჩვენი ციონომისტები მომეტებული მოთხოვნილების საქონლს უწოდებენ. საქართველოს სოფლებში ეს პრობლემა მით უფრო მწვავედ დგას, რომ აქედურ სოფლს დიდი შემოსავალი აქვს; გამოწავლის არც ღვედის წინანდალია. მეღვინეობის საქმეთა მწერებობა უადრესად რეტებულური სანაწარმოა. მის მუშაებს კარგი გამოშუშაება აქვთ. დიდდად შემოსავალს იღებენ საკარმიდამო ნაკუთებდნანაც. თავიანი პატარა ვენახებში გამარჯ კახელები ისეთ მოსავალს იწვენ, რომ თავიდაც უყურებენ და ადგილობრივ ღვინის ქარხნებსაც აპარებენ ყურძენს, რისთვისაც სეზონზე 5-6 ათას მარნის იღებენ.

ამასობაში კი ბაღში სუფრა იშლება. ქალები სამუშაოდ ფუფუსებენ, თონის დასტრიალებენ.

იქვე გვერდით მამაკაცები ჩაუტუქლან და



ძმები ამირან და რიონიონ გოდერაშვილები ჩვენი სტუმარმოყვარე მასპინძლები და საუცხოო მევარებები იყვნენ ხილნახსა და მის შემოკარგონში. ამირანი საზოგადოება „ცოდნის“ რაიონული განყოფილების სახლებისმკებელი მდივანია. ამავე საზოგადოებაში, იღონდ — თბილისის განყოფილებაში, მუშაობს მისი უმცროსი ძმა რიონიონი.

ტრაქტორისტი ნიკო ოსუფაშვილი, ყვარლის მახლობად, დიდ სიღრმეში მუშაობს (ტყეობის). „ბებრი ჩემი სიყრმის მეტობარი. — ამბობს იგი — დიდი ხანია აქედან აიყარა და დღემ სხვადასხვა ქალაქში ცხოვრობს.“ ამ მე კი, აქ მჩირჩენია, მინ“

ეროვნული ნივლიერობა



თუ როგორ მოიარა მთელი ქვეყანა, გამოიკვალა ბევრი ხელობა, მაგრამ ბოლოს და ბოლოს გულმა შინც კახეთში, მამა-პაპთა მიწაზე გამოიწია. ჩვენ გაგვაცნეს იგი, ბევრი ენისპატივით. თურმე აუთანდილ ბოჭორშივლი იტალიაშიც კი ყოფილა, მაგრამ არა ტურისტად; იგი იბრძოდა, მოკავშირეთა ჯარებს იტალიის ფაშისმიხსაგან გათავისუფლებაში ემხარებოდა (იტალიელ პარტიზანთა რაზმში იგი სამხედრო ტყვეების საკონტენტრაციო ბანაკიდან გაქვევს შემდეგ მოხუცდა). აუთანდილა გვიფხვან, რომ მას საკუთარი თვალთა უნახავს მუსოლიონის სიკვდილით დასჯა.

მართლაც, კახეთის თვალნარმტაცი ქალაქია სიღნაღი. იგი ყვარლის მოშორებით აღაზნის ველის გაღმა მდებარეობს. კოლორტული ძველებური სახლები მოფენილი სიღნაღის მიხვეულ-მოხვეული ქუჩები შიის კალთას მიუყვებიან და თითქმის ღრუბლებისაქვე ამიწვევენ. შიის ყველაზე მაღალ წერტილზე კი აღმართულა ტურაბაშის ახალი თანამედროვე შენობა (ტურისტები აქაც ბლომად იყვნენ)...

ველზე აქ-იქ სიღნაღის რაიონის სოფლები მიმოფანტულა. სოფლებიდან აქ, რაიონულ ცენტრში მისკვას დაკლანილი გზატკეცილით საკმაოდ დიდი დრო სჭირდება. აი, პირდაპირ ფუნიკულიორით რომ შეიძლება...

— ფუნიკულიორი ავაგეთ, მაგრამ ჯერ არ ავირთქმედებოდა, ცოტაოფენი ხარვეზია აღმოჩნდებოდა, — გვეუბნება მერაბ ხუნაშვილი, რაიონის მთვერ მდივანი, — ხოლო როცა ავაიმქედებოდა, ნახვარ სატრანსპორტი პრობლემებს დაადგება საშველი.

თუმცა უკმე დღეა, მერაბ ხუნაშვილი დღე-ადრიაანად მოსულა თავის კაბინეტში. „მე გლესი ვარ, — ამბობს იგი, — და დავეჩვი უკუქმედებებზე შრომას აღიონიდან აღონამდე“.

იგი შიამპონავლობით, მართლაც, გლობია; იგი კოლმეურნეობის თავმჯდომარე, მიღებული აქვს უმაღლესი სასოფლო-სამეურნეო განათლება. აგრარული პრობლემები ზემდგენენით კარგად იცის.

— საქმეები კარგად მივდიხარ, — განაგრძობს მდივანი, — ხუთი წლის წინ 15 ათასი ტონა ყურძენი მოკრეფეთ, ახლა 60 ათასი ვივადებულეთ; 1985 წლისათვის კი 120 ათასი ტონა გაექვს დაგვიმელი.

— კი მაგრამ, როგორ მიადნეთ ამას?

— ჯერ ერთი, ზურების ფართობის გადიდების გზით — ერთევი ახალ უბნებს, მეორე, ეს კი, ცაცმა რომ თქვას, შიავარია, წარმოებას ინტენსიფიკაციის გზით წარემართათ. ვამალებით მინათობქმედების კულტურას. საიდუმლო როდია, რომ საკარმიდამო ნაკვეთებში მოსავლიანობა მჭვია, მეურნეობის ზურეთან შედარებით; მაგრამ ეს უკვე ადამიანთა შეგნების, შრომისადმი მათი დამოყიდებულების ფაქტორია. ერთ რამებს გეტყვით, ჩვენ, პარტიულ მუშაკებს, ვახთან კი არა, ადამიანებთან გვიხდება მუშაობა. რესპუბლიკაში ერთი ხანობა რჩებუ ვერ გვექონდა ხელმძღვანელი კადრების საქმე, გყავდა მუშაკები, რომლებიც არ იყვნენ თავიანთი მოსახლის ღრინსაქართველოს კომპარტამ აქ დიდი მუშაობა განსია. ახლა უკვე ბევრი რამ უკეთესობისკენ შეიკვალა. ამში თავად დარწმუნდეთ, როცა მოიქვით რაიონს, ადამიანებს გაე-

საუბრებით.

სასიკეთო გავლენა მოახდინა ხელმძღვანელების შეცვლამ სოფელ ტბაანის კოლმეურნეობის ეკონომიკაზე. უწინდელი თავმჯდომარე, მიელი მისი დამსახურების მიუხედავად, უკანასკნელ ხანს მტებისმტად თავდაფერებული გახდა ადვანი, არფერში არ ცდებოდა. ამ ცოტა წნის წინ კოლმეურნეობის წვერებმა ახალი თავმჯდომარე — გივი მამიაშვილი აირჩიეს. იგი ახლავარდა (34 წლისა), სოფლის მეურნეობის სპეციალისტიც კი არ არის — განათლებით ისტორიკოსია და ახლა ჩაუვდა ახალ საქმეს, ზოლოტენიკურ-სავეტერინარი ინსტიტუტის დაუსრულებელ განყოფილებაზე სწავლობს; მაგრამ თანასოფლებელმა შეამჩნიეს, რომ გივი, რომელიც დიდ დროს უთმობდა საზოგადოებრივ საქმიანობას, ორგანიზატორული ნიჭით დაჯილდოებულია და პრინციპულია. ივიქრეს, ახლავარდაც, ენერგიული, ახეთი ხელმძღვანელი საქმესაც ახლებურად მოკაიფებს ხელს. კოლა, მეურნეობის თავაცად აირჩიეს. არც შემცდარან. ტბაანის კოლმეურნეობა ახლა რაიონში ერთერთი მონინავე ყურძნის, ხორცის, მატყლის, მარცვლეულის წარმოების მწვერ.

კოლმეურნეობა ხელში გაიმართა, ააუნდა ახალი საშუალო სკოლა, გახსნა სამუსიკო სასწავლებელი, ააგი კულტურის სასახლა და სტადიონი... რა გასაკვირია, რომ სკოლის კურსდამთავრებულთა ოთხმოცე პროცენტი სიაგომების რეზერვაში მშობლიურ სოფელშია ისინიც კი, ერც უმაღლესი სასწავლების დიპლომი მიიღო, მტწინლად აქ ბრუნდებიან.

საპარტიზო სსრ ფაქტის
საბაზო პარტიზოების თანაგრძობის
მარის მონაწილე

SIX DECADES OF STEADY PROGRESS

დიდი წინსვლის
ქვეყნისათვის
1917-1920

1981 წლის 25 თებერვლი ჩვენთვის
ლორისასთავარი დღე იყო — ამ დღეს 60
წელი შეუსრულდა საქართველოს საბჭო-
თა სოციალისტურ რესპუბლიკას.

საქართველოს საბჭოთა სოციალისტური
რესპუბლიკის დღევანდელი დღე მართ-
ლაცა შთაბეჭდილება მისი უახლესი ისტო-
რიის ეპოქაზეა სულ 60 წელს იყო-
სის და იგი იწყება ცნობას იცდა ერთი
წლის ამ თებერვლის დღეებში, რო-
ცა ქართველი ბოლშევიკების სახელით
მოსკოვში, კრემლიში აფრინეს დღემა, რო-
მლის სიტყვებში უკვე ისტორიული გახა-
და: „თბილისში საბჭოთა ხელისუფლების წი-
თელი დრომა ფრიალებს“ გაუძღვარეს საბ-
ჭოთა საქართველოს“.

ჩვენი რესპუბლიკის დღევანდელი ოდი-
ნდელ ქართულ სახელს — თბილისს ატა-
რებს.

სამოცი წლის მანძილზე საქართველოში
შეიქმნა ახალი ქალაქები და რაიონები,
გაიყვანეს რკინიგზები და ავტომანქარა-
ლები, აშკარად 1200-ზე მეტი სამრეწვე-
ლო საწარმო, რომლებიც ახლა ორ დღეში
უფრო მეტ სამრეწველო პროდუქციას უშ-
ვებენ, ვიდრე, მაგალითად, მთელი 1920
წლის მანძილზე.

ახლო წელსში ავტარული ქვეყანა,
დღეს ქმნის უნივერსალურ ჩარხებს, სინ-
ჯორი ბოქსის, ზუსტ ხელსაწყოებს, ან-
ტიმობილებს, ელვალებს, ფოტოსის, ნი-
ვთს, წყალქვეშაფრინავს, კაქაღისს, მა-
სივთარბობაქვეშებს, მსუბუქი და კვიბის
მრეწველობის ფართო ასორტიმენტის ნა-
წარმს. ახლა მსოფლიოს 80 ქვეყანაში იჯ-
ახუნდა საქართველოს პროდუქტი. მსო-
ფლიოს სამკაცზე მეტ ქვეყანაში მუშა-
ობენ ქართველი სპეციალისტები, რომლებ-
იც თავიანთ გამოცდილებას და ცოდნას
უხარბოდ უზიარებენ საზღვარგარეთელ
კოლეგებს.

სოციალისტური წყობის მეოხებით ს-
აქართველოს სოფლის მეურნეობა მრავალ-
დარგოვანი და მაღალგანვითარებული გა-
ხდა.

ჩვენში არის ათასობით კულტურულ-
საგანმანათლებლო დაწესებულება, მათ
შორის 27 კონსერვატორი თეატრი და 100-
ზე მეტი მუზეუმი.

საბჭოთა კავშირის ერთ-ერთი უდიდესი
საბუნებრიო ცენტრია საქართველოს სსრ
მეცნიერებათა აკადემია, სადაც კვლევ-
ებიება მიმდინარეობს თანამედროვე მეც-
ნიერების ძირითად მიმართულებებში,
წყდება მათემატიკის, ბიოლოგიური ფიზი-
კის, ბიოფიზიკის, ბიოქიმიის, კოსმოსური
ბიოლოგიის, კიბერნეტიკის, მედიცინის
ფუნდამენტური განხილვები.

მეცნიერების განვითარებას წარმატე-
ვით ემსახურება 200-ზე მეტი სპეციალსხვა
სამეცნიერო დაწესებულება.

იმისათვის, რომ ნათლად დაინახოთ,
რა მწვერვლებს მიაღწია რესპუბლიკამ
ხალხის სწავლა-განათლებლაში, საკმარისია
ავითონ თქვენად, პატარა სოფელ როხის
მკვიდრის სუბაშვილის ოჯახის ცხოვრე-
ბის მაგალითი. ათი ქალ-ვაჟი გაზარდა
ქართველ პრისკოლ სუბაშვილმა, რომე-
ლსაც შვილების აღზრდაში სახელმწიფო



დაეხმარა. დღეს მის 29 შვილია, შვილი-
შვილია და ბაღშიშვილითავე ჩვიდმეტს
აქვს უმაღლესი განათლების სპეციალისტ-
ის დიპლომები. სუბაშვილებს ოჯახ-
ში არიან მეცნიერი მუშაკები, ექიმები,
ავტონომები, მასწავლებლები...

ჩვენი მონაწილენი უდიდესი გარკის
ფასად, საბჭოთა კავშირის ხალხთა ძმო-
ბისა და უმოთხრებლადმარების მეოხებით
არის მიღწეული, დიდი სამამულო ომის
ქარიცხლებში გამოიწურა და გამოიბრძ-
მელა ჩვენი ხალხების მეგობრება. 700 ათა-
სზე მეტი მამულშიშვილი გაგზავნა ფრონტ-
ზე რესპუბლიკაში, მათგან თითქმის ნახე-
ვარბა სოციალურ მსწირთა საშობლოს
თავისუფლებასა და დამოუკიდებლობას.

1944 წელს გაზეთ „პროვანსი“ ფურც-
ლებზე აუღლებულა ვერ წაითიხავეითი
წერის, რომელსაც ხელს აწერდა არდის-
ლოელ აკაკისძეში მებრძოლი ორი ახალი
ქართველი მეთამარი, წერის, რომე-
ციც იმ მისხანზე დღეებში გაისმა რო-
გორც ვიცი: „ჩვენი დაიღ ქვეყნის მომ-
ძე ხალხთა შვილებთან ერთად თავადე-
ბით ვიბრძობებთ და სოციალურ არ-
დავიმუხრებთ საყვარელო სამშობლოსათ-
ვის“. ახლა როცა ვიგონებთ მათ, ვინც თავი
გასწირის სამშობლოსათვის, ჩვენ მთელ
საბჭოთა ხალხთან ერთად დივიზიებში
წმინდაფშიდა სტყვებთ:

„არავინ და არაფერი არ არის დივიწე-
ბული“.

დღეს შეიძლება და გავგესხენებინა ბე-
ერი სხვადასხვა მოვლენა, რომლებაც გა-
ვლენა მოახდინა რესპუბლიკის მერდგომ
წინსვლა-განვითარებებმა. მაგარა საქო-
თელო ხალხისათვის, ისევე როგორც ყველა
მომძე ხალხისათვის, ქვეშაირბად გა-
სანათლებული და ისტორიული მოვლენა
გახდა ახალი კონსტრუქციების — სსრ
კავშირის, საქართველოს სსრ რესპუბლი-
კის, მისი ავტონომიური რესპუბლიკების
— აფხაზეთისა და აჭარის კონსტრუქცი-
თა მიუხედავად ეს დივიზიებში საბჭოთა
სახელმწიფოსა და მასში შემავალი რეს-
პუბლიკების განვითარების უნივერსალ-
რებზე შედგება. კიდევ კონკრეტულ
და განვითარების უფლებებში მდგომარე-
ობა, ვაფართოვდა მისი თავისუფლება.

ოქტომბრის რევოლუციის გამარჯვების
დიდთან თვლის თავის მატარებელ ქალთა
ნაწიველი თანასწორუფლებიანობა. ჩვე-
ნი ქვეყნის ყველა ერისა და ერობების
ქალები, რომლებიც ფართოდ გაესხნა
განათლებისა და კულტურის გზა,
ჩაიხანენ აღმშენებლობით პროექტში,
სხვადასხვა აქტიურ საქმიანობაში.

ჩვენი საზოგადოებრივი ყოველგვარ
თავისებურებანი მარტოოდნ ის კი არ
არის, რომ ჩვენს ქვეყანაში მიღწეულია
ქალთა და მამაკაცთა სოციალისტური
თანასწორება, შექმნილია მათი პოლიტი-
კური, პროფესიული და კულტურული
ზრდის პირობები, არამედ ისიც, რომ
ყველან სუფავს მშრომელი ქალის —
დღეს საყოველთაო პატივისცემის ატ-
მისფერი.

ქალის გარჯა-გონება ქმნის დღეს ჩვენს
ქვეყანაში მთელ მატერიალურ და სული-
ერ ინტერესებთანა ხანგავას.

ჩვენში, საქართველოში, არ არის სახა-
ლხო მეურნეობის და კულტურის ისეთი
დარგი, სადაც ქალები არ მუშაობდნენ.
ისინი შეადგენენ ექიმთა 68 პროცენტს,
მასწავლებელთა 65 პროცენტს, სამუშაო
და უმაღლესი განათლების ყველა სპეცია-
ლისტთა 52 პროცენტს.

ადამიანთა ყოველი ახალი თობა დე-
ლი დაუცხობილყო ყურადღებით, დღეს
სიბოთით იზრდება, ქართველ ქალებს თა-
ვიანთ უზენაესი მოვალეობა მიანიჭა,
აღზარდონ ქვეშაირბი მამულოშვილები,
სოციალურად აქტიური, ზნებობილი სპე-
ციალ, მისაბამი მოქალაქეები, ჩაუნერგონ
მათ მოვლითობისა და მასუხისმგებლობის
მართო გონებაში.

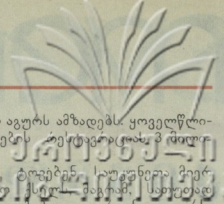
საბჭოთა სახელმწიფო დიდად ზრუნავს
ოჯახისა და ბავშვთა აღზრდისათვის, მო-
რალეობად, მატერიალურად ხანგავა მათ.

რესპუბლიკაში ნიადავ იზრდება საბავ-
შვო ბავების, ბავების, სანატორიუმების,
პიონერთა ბანაკების, ბავშვთა ტექნიკური
სადგურების, პიონერთა სასახელებისა და
სახლების, ბავშვთა სპორტული სკოლების
არსებობა.

ამ ცოტა ხნის წინ რესპუბლიკის სახელ-
მწიფო ხელისუფლების უზენაესი ორგა-
ნის — საქართველოს სსრ უმაღლესი სა-
ბჭოს სესიამ საგანგებოდ განიხილა ქალ-
თა შრომისა და ყოფა-ცხოვრების პირო-
ბების გაუმჯობესების, დღესათ და ბავშ-
თა დაცვის საკითხები. სესიანზე აღიძრა
წინდა სასოგარო ამოცანებიც: მავალია
და, როგორ აღმოვედინებო ქალთა ყოფი-
თი უთანასწორობის ნაშთები, როგორ
დავძლიოთ იმ მამაკაცთა შეგნებში გერ-
კოვე მემორჩინილი სოციალისტ-მსწო-
ლოვერი ფაქტორი, რომლებიც არ
სურთ, მონაწილეობა მიიღონ შინაურ
შრომაში.

არის ერთი ფრიალ დიდწმინველოვანი
საკავშირობო პრობლემა, პრასპეცია, რო-
მელსაც ჩვენ, ქალები, ვინაშურთობით
მეცნიერება ადვიდებთ. ეს გახლავთ ხალხთა
შევიდობისა და უშიშროების უზრუნველ-
ყოფა, საყოველთაო და სოციალ განიარა-
ლებების მიწვევა, ადამიანთა შრომის ურთო-
რეობიანობისა და ნომლის განმტკიცება
ჩვენ, საბჭოთა ქალები, მსურველიდ ეუ-
ქერი მხარს ამ მიმართულებით დალაგ-
მულ ყოველ ახალ ნაბიჯს და ყარავა გვი-
დნის ჩვენი მოვალეობა: ვიპრობოთ ყო-
ველკვე ამის წინააღმდეგ, რაც ბიბორტო-
ბებს, სიმუღლესა და შურის წარმო-
შობს.

ქველი ქალაქის სიჭაბუკე



თბილისი ძველთაძველი ქალაქია. 1958 წელს მისმა მცხოვრებლებმა დედაქალაქს 15 საუკუნის იუბილე გადაუხადეს. თქმულება გვაცნობს: მეფე ვახტანგ გორგასალს, ამ მიდადომებში რომ ნაღობდა, ცხელი წყაროები აღმოუჩენია (მეფის მიწისი შეპყრობილ ზონიანად წყალში ჩაეარნდილა და მესიე მოხარულა) და გადაწყვეტია, დეარსებინა ქალაქი, რომლისთვისაც „თბილისი“ უწოდებია.

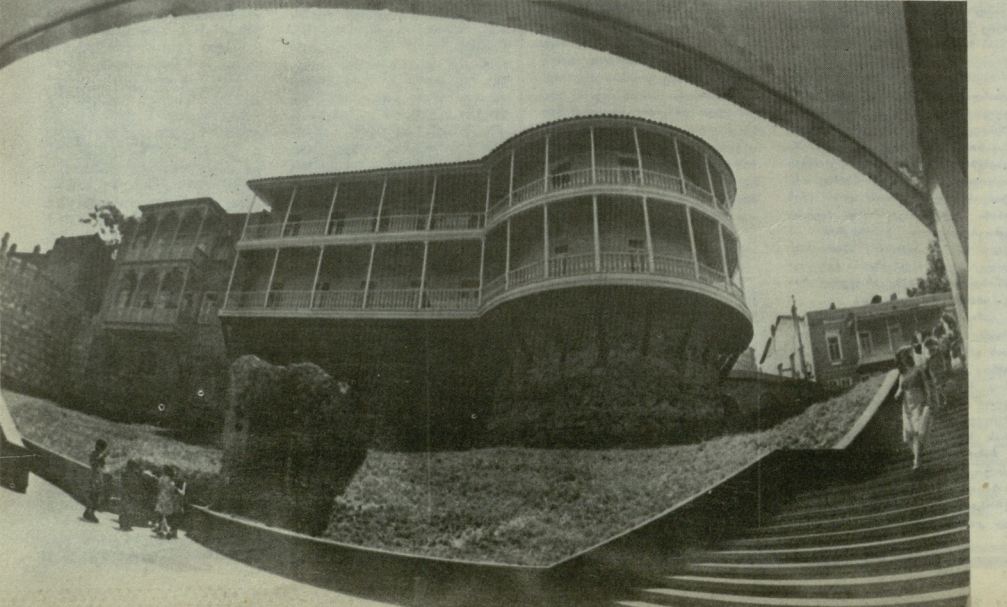
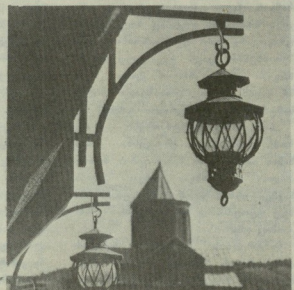
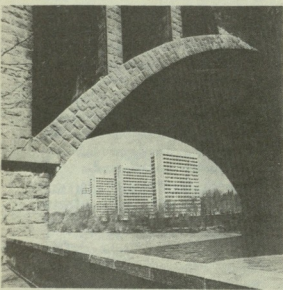
თავის არსებობის თხუთმეტი საუკუნის მანძილზე თბილისი ურთულესი ისტორიული ცხოვრება ჰქონდა, მას არაერთგზის შეუცვლია იერი. ახალი თბილისი დღეს — ეს არის განიერი პაროსაქეები, მრავალსართულიანი შენობები, ვრცელი პარკები, კოხტა სკვერები... მაგრამ ქალაქის ძველი უბნები — მისი ვიწრო ქუჩაბანდებითა და პატარ-პატარა სახლებით, აურაცხელი აივნებითა და ვალუერებით, კონუსისებრი გუმბათებით, საქართველოს დედაქალაქს განუმეორებელ კოლორიტს მატებს. ხანაზმულოზის მიუხედავად, აღნიშნული ნაგებობანი სულაც არ გამოიყურება დამველებულად და ფარალაოდ — პირიქით, თვალს ახარებს ახალი საღებავების სიხასხსე, გარეგნული სიკოხტავე, საუტხოლო შემონახული თბილისისთვის ტიპიური იერი... ყოველივე ეს ქალაქის დაკული ზონის შენობათა რეკონსტრუქციარევენერაციის სპეციალური სახელისნის დამსახურებაა. სავანგებოდ აშენდა აგრეთვე ქარხანა, რომელიც ძველებურ კრამიტსა

და განსაკუთრებული სახის ქართულ აგურს ამზადებს ყოველწლიურად თბილისის კულტურის ძეგლებს რეკონსტრუქციამ მათი ონი მანეთი ხმარდება.

არქიტექტორები ხელულებლად, ბოლომდე საუკუნისა მერ შემონახული ქუჩაბანდების ვიწრო ქუჩა-ბაზარში სავანად იცვენ რა ძველი ქალაქის ჩამოყალიბებულ გაოგნულ იერს, ძირეულად ცვლიან მის შინაგან სტრუქტურას. მათ ის მიზანსც აქეთ — უზრუნველენ აქაური მოზინარებები თანამეორევე საყოფაცხოვრებო კომფორტის ყველა პირობით.

უკვე ბევრი რამ გაეთდა ქალაქის ძველ უბნებში. აუბუელია ფარალალა, ულომამო ნაგებობანი, განთავისუფლებულ ადგილებში მოხდენილი სკვერები გაშენდა, აღდგენილია ძველთაძველი გალავნისა და ციხე-კოშკების ფრაგმენტები, გვიანი დანაშრევისიან გაიშინდა არქიტექტურის ძეგლები. რაც მთა-ჯარია, შეკეთებული და აღდგენილია არა ცალკეული, განსაკუთრებით მნიშვნელოვანი ტაძრები და შენობები, არამედ მთელი ძველი ქალაქი, ქუჩინები და რაიონები, რომლებსაც ვრცელი ტერიტორია უკავიათ.

ძალზე დიდია სამუშაოთა მოცულობა, იგი სხვადასხვა სპეციალობის აღმადინათა დიდ შრომს მოითხოვს. და მათი ამავის წილდა უსახლერი მადლიერება თბილისელებისა, რომლებიც ამყოფენ მშობლიური ქალაქით.







ეს ძველთაძელი სადარაჯო კოშკი შიშანი
სვანეთის სიშხოლა. ამ მხარის მკვირ კამკამა და
სამკურნალოა, უფაილა სურნელი კი ნაწი. მის
უფაილა თავისებურება ის არის, რომ ისინი გა-
ნუოფელნი არიან მწვერვალთან — უცქირე და
დატბის ოღონდ თუ უფაილს მონწყე და მარტან
ჩაიტან — მუხზე დაეკარგება ეზონი და სტორტე

საქართველო
გიორგიოთაძე

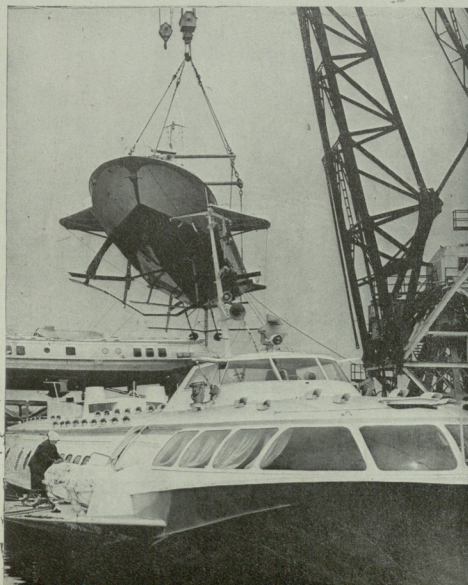
მსოფლიოს მრავალ ვას სერავენ სატიროო
ავტომანქანები, რომლებსაც კუთაისის საავტომო-
ბილო კარხანა უშვებს. ეს გამძლე, სწრაფმავალი
მანქანები აღიარეს მძღოლებმა.

ჩანაროის პირველ გერდზე: ტბა ჩიქა, რომ-
ლის ხილრმე 116 მეტრია, ზღვის დონიდან 950
მეტრზე კავკასიონის მაღალ მთებში მდებარეობს
ახალი ათონის მღვიმეში.





ეროვნული
ენციკლოპედია



საქართველო... მართლაც მაღლიანი მხარე. მის სიტურფეს უმდიროდნენ
ლილი რუხი პიკეტები ჰუჭიანი და ღერძონიანი, ზიტბას ასსამდნენ ქართუ-
ლი ქვეულის კლასიკოსები. თვალწარმაც კეთავეებს, სანახებს, თვალს რომ
ერ მოსწევენ, საქართველოში უოველ ფეხის ნახიჯე შეხვდები. ნებისმიერი
გზა, ნებისმიერი ბორცვი თუ სერი, საიდანაც არემარტე მოჩანს, მოგზაურს
ოვალწინ გადაუშლის ახალ-ახალ სურათებს, რომელთა ზილივე სულში მართად-
ულობის შეგრძნებას იწვევს.

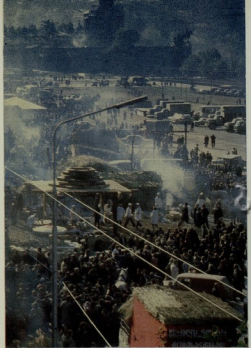
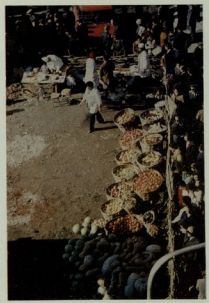
შვილდისპირა ქალაქის ფოთის გემთშემკეთებელი ქარხანა უშვებს წალ-
კვეთადრითიან გემებს — „კომეტას“. „კომეტის“ წალწევაა 40 ტონა, სიჩქა-
რე — 32 საზღვაო კვანძი საათში; ზომადი 116 მგზავრს იტევს. ფოთური
„კომეტა“ დიდი მოსულარობით სარგებლობს; იგი ამერიკის შეერთებული
შტატების, საფრანგეთის, ინგლისის, გერმანიის ფედერაციული რესპუბლიკის,
პოლონეთის, ბულგარეთის, საბერძნეთისა და სხვა ქვეყნების ალშებით და-
კურაჲს.

the festival for everybody

თბილისი

1. ამ ღვედის იგი ქალღმერთი კარგი იყო დახატული ღვედით, თუ
 სხვა და ეს ღვედის მათზე უფროსი იყო, ამიტომ უფროსი
 წამოიღებდა იგი, სხვა ხელს დახატული ღვედით მოხატული
 ღვედის და უფროსი უფროსი იყო, ამიტომ, ამიტომ ეს და იგი
 უფროსი იყო ხელის მათზე.

2. სპორტული ანუ კრიკეტის მთელი მთელი და სპორტული
 და სპორტული ან სპორტული მთელი და სპორტული, ამის
 სპორტული მთელი და სპორტული, ამის სპორტული და სპორტული
 200 წლის წინ, ამის სპორტული და სპორტული.



3. ამის სპორტული ანუ კრიკეტის მთელი მთელი და სპორტული
 და სპორტული ან სპორტული მთელი და სპორტული, ამის
 სპორტული მთელი და სპორტული, ამის სპორტული და სპორტული
 200 წლის წინ, ამის სპორტული და სპორტული.



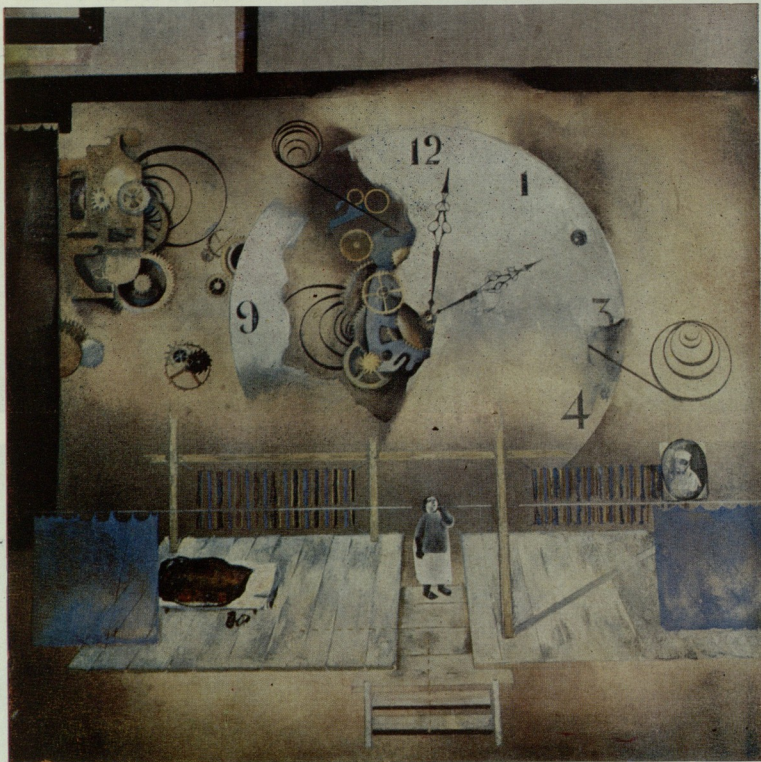
სპორტული ანუ კრიკეტის მთელი მთელი და სპორტული

the fanciful world of stage design

იონე უპაროვა,
ბალონგინათმცოდნე

მედიის ცენტრი
საქართველო

„გვერდი რამ ხდება“...



„ბაბოთი“ — სცენის მკაეტრი

„ბევრი რამ ხდება, პორაციო, ქვეყნად ისეთი...“

აი დაგვაჯერა ჰამლეტმა, რომ ქვეყნად ბევრი რამ ხდება ისეთი, რაც ფილოსოფოსთ სიზმრადაც არ მოლანდებიათ. მაგრამ იქ, სადაც ვერაფერს ხდება ცოდნა, სიმბოხე და მეცნიერება, ზოგი რაღაცის ჩაწვდობა და გაგება მხატვარს შეუძლია. მისი შეშეცნება ქვეშეცნეულია, მან შეიძლება ღიბანს იაროს კედელ-კედელ ბრმასავით ხელის ცეცებით თემის სიღრმეში, და უეცრად ლამის დააბრმავოს თვლის-

მომპრეობა სინათლემ; მან ერთბაშად დაინახოს ყველაფერი, ის, რაც დიდი ხნის წინათ იყო მის გარეშე, და ის, რაც იქნება შემდეგ — კვლავ უძისოდ; მხატვარი და პოეტი — წინასწარმეტყველია; ამ წოდებას კიდევ რაღაც მაგიური სილილე სცხია.

იენზე ამიტომ წააგავს თანამედროვე თეატრალურ ნაგებობათა დიზაინერი პრაგენაკის საეარებს?

ყოველ შემთხვევაში, მირიან შველიძემ რიჩარდ III ძე-

ლებურ ციხე-კოშკში კი არ მოათავსა, რაც შექსპირის ლოგიკას შეესაბამებოდა, არამედ ერთ ფარალა ბალანში, სახელდახელოდ რომ აუგიათ ყოველივე იმისაგან, რაც აღმზენებელს ხელში მოხვედრია, — თითქოს ამ შეფე კი არ უნდა ცხოვრობდეს, არამედ ლატაკი დროიდი, ანდა კლიანი დედაბრები, რომლებიც მაკბეტეს შეჰყარია.

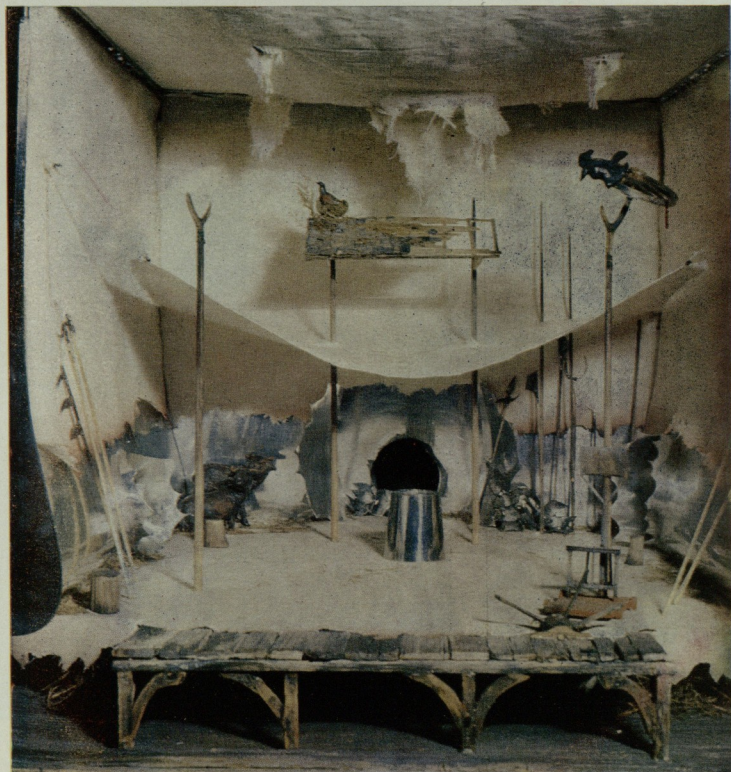
ეს უნაბრევი ფარალა ლოგიკური იყო ქარების სათარეში გამხდარა, გამხმარი ჰოკებზე გადაბედილი პერგა-

მენტის ნაგლევი უკანა კედელსა და პერს ვერ სწვდება; ვერა, იმიტომ, რომ ყოველივე ამო და წარმავალია; რამეთუ ყოველივე, რაც რიჩარდის სისხლან სულს სწყურია — ჩირადაც არა ღიოს. მაგრამ ამ საეაროში მის ბოროტ გენიას, მის მუხანათობას და მზაკვერულ ხრიკებს ეშმაკეული აზრი ენიჭება.

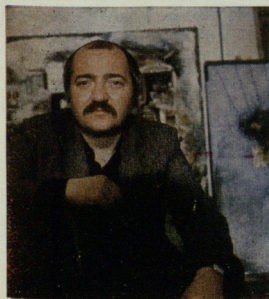
ამ სცენოგრაფიაში ჩახსოვილი სექტაკლი მაცურებელ-ძლიერ შთაბეჭდილებას ახდენს. იგი რომანტიკულია როგორც ბაიონის პოეზია და



მირიან შველიძე



„რიჩარდ მისამი“ — სენის მკაბი.



რომანტ სტურა,
ბრძოლის სახელობის
თეატრის დირექტორი

დაუნდობელი, როგორც ეურიდიული მოკვლევა. რიჩარდ III — უზურპატორი, ტირანი და არამზადა ქართულმა თეატრმა ბრეტის თვალით დაინახა.

„ჩვენ გვინდოდა ასეთი ყიდილის აღმოჩენა არსის ანატომია გაგვეშეშლებინა, — ამბობს რეჟისორ რომანტ სტურა, — გვეჩვენებინა, რომ ეს უბრალო, ერთიანი ხასიათებია, რომ მათთვის ბუნებას არ მიუმადლებია რთული გრძობები, მშვიბი, კნება-განცელები“.

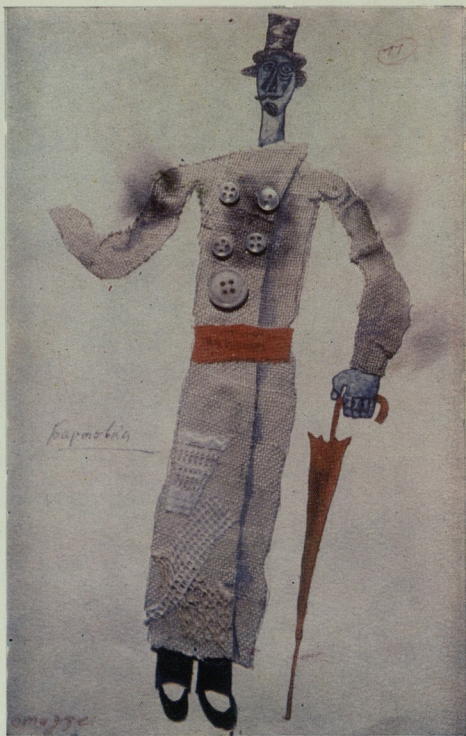
და სწორედ ამიტომ არის მოქმედების ადგილი გამარტივებული — რა ციხე, რის ციხე? ერთი ჩვეულებრივი სასკოლოა; რიჩარდი კი ყასაბია. მაგრამ აი ქეშმარიტი ტრაგედიის „რიჩარდ III-ის“ გვერდით ვხედავთ მეორე სექტაქლის მაკეტს. ეს გახლავთ ემილ ბრაგინსკისა და ელდარ რიზანოვის თანამედროვე კომედია „გამათო“ (მას მეორე სახელწოდებაც აქვს — „მეორე სახალწლო ლამეს“). არ შეგვიძლია არ აღვნიშნოთ ორი მაკეტის მოულოდნელი მსგავ-



ეროვნული

თეატრი

თეატრალური კოსტუმების დიპლომატი



სება: პლანშეტი, აღმართი, რამდენიმე რიტმული ვერტიკალი და ერთგვარი „ემოციური“ დარტყმა“ დეკორაციის უკანა კედელზე რომ მოიღოს. ეს სულაც არ მოწმობს ჩანაფიქრის სიმწიფეს — აქ სულ სხვა რამ არის; მირიან შველიძე ეძებს სკენურთ ყოფიერების ერთიან ფორმულას; ვანა ასე არ თამაშდებოდა უფასუეკუნთებრივ ინგლისში ერთიანი სკენოგრაფიული დღემით ტრაგედიაც და კომედიაც? მირიან შველიძე და თეიმურაზ ნინუა თანატოლები არიან. ამბობენ, ისინი კი არ ისწავლენ დიდებისაკენ, დი-

დნა თვითონ მოვიდა მათთან. მათ ბედად ეწვრათ ერთ მშვენიერ ღღეს უკვე სახელგანთქმულთ გაიღვივებდა „რიჩარდ III-ის“ მხატვრად შოთა რუსთაველის სახელობის დრამატულ თეატრში, ნინუა — პრადის 1979 წლის კვადრიფანლს ოქროს მდლის მფლობელად საუკეთესო კოსტიუმებისათვის. საქართველოში კარგად იციან სადღესასწაულო რიტმები, ყვავილა სურნელის ყადრი, და შეთხვევითი როლია, რომ სწორუპოვავი პრიმიტივისტი ნიკო ფიროსმანი ასეთი ეი-

ნით ხატავდა სუფრას; შემთხვევითი როლია, რომ სანადიმო სუფრას შემომსხდარი მისი გმირები მოციქულთა მკაცრი და სერიოზული თვალებით შემოგვეყურებენ. ქართული სკენოგრაფიის მამამთავარი, თუ გნებავთ, სწორედ რომ ფიროსმანია — მან ასწავლა თეატრის მხატვრებს სამყაროს ზედვა ღიად სადღესასწაულო წუთებში. მხიარული ბერიკების საგაზაფხულო გვეფები, თხის ბეწვით, ლენტეხით, ყვავილობით, ტყავის თუ ჰინჯის, ვერხვის წყნელის ნიღბებით შე-

მოსილი ქაბუტები — არსებითად იგივე კოლაჟებია, რომლებსაც თეიმურაზ ნინუას ესკიზებში ვხვდავთ. მაგრამ ამ ტრადიციის ფესვების სიღრმეს ჩვენ ვერ გავწვდებით — ეს ხომ ათასწლეულებია. როცა ქართული თეატრის ნამუშევრები სხვა ქვეყნის თეატრებში აღმოჩნდება ხოლმე, როცა მათ ათვალიერებენ ლონდონში თუ პრაღაში — სკენოგრაფიის ნებისმიერი მეტაფორა „უთარჯინოლ“ იკითხება, თუმცა ყოველივე, უაღრესად ეროვნულია.

ქართული
გიგლიორთუქს



ციკლა თოღუბინი



შაბტან შალაძე



გელა კარაკიძე

ამერიკის შეერთებული შტატების ლიტერატურის რეკლამის თხოვნის სახელმწიფო უნივერსიტეტის ინგლისური ფოლოლოგიის კათედრისა და თბილისის უცხო ენათა ინსტიტუტის საზღვარგარეთული ლიტერატურის ინტორის კათედრაზე.

ახალი ამბების სააგენტოს კორესპონდენტი გურამ ბუნესკაშვილი ესაუბრა თბილისის უცხო ენათა ინსტიტუტის საზღვარგარეთის ლიტერატურის ინტორის კათედრის გამგეს ციკლა თოღუბინს. მან საქართველოში ერთ-ერთმა პირველმა მოაქცია ხელი ამერიკული ლიტერატურის სისტემატური შესწავლის, მრავალი წელია კითხულობს ლექციებს კურსის და ალბრა ახალგაზრდა ამერიკანსტა მთელი პლედია, რომლებიც წარმტებით მუშაობენ არა მარტო საქართველოში, არამედ სამკოთა კავშირის სხვა რესუბლენციში.

— თბილისის სახელმწიფო უნივერსიტეტის დასავლეთ ენების განხილვის და ლიტერატურის ფაკულტეტზე და შენდომ ამსირატარაში თქვენ ენათა ინსტიტუტისათვის ინგლისის ლიტერატურასაც სწავლობთ. მაგრამ შენდომ გადარწმუნებთა ვერაფერა ამერიკის შეერთებული შტატების ლიტერატურაზე, რა იყო მიზეზი?

— მიზეზი გახალდა ჩემი დიდი ინტერესი ამერიკული ლიტერატურისადმი. მიზიდავდა ამერიკული ლიტერატურისათვის დამსახურებულ დიდი ბუნდ მატერული ისტატობა, თავისთავადობა, ფოლოლოგიური ტრადიციების ერთგულება, ახალი ფორმების მუდმივა მიება, ჩამვილი მატერული აღმჩენები, მათს რაჯალში და ფსიქოლოგიური სიმართლება. თან მალევე გულსატკენი იყო, რომ მას ჩვენში ითქმის არ სწავლობდნენ. ამას ვარა, უნდა გამოვტყუდო, რომ ამერიკული ლიტერატურის თანამეორვე მდგომარეობა იყო ერთი იმ ფაქტორთაგანი, რომელმაც ამერიკის შეერთებული შტატების ლიტერატურის კლდეა გააძაწვეტიდა. ამერიკის დიფერენციული ლიტერატურული ცხოვრებაზე მას მატერული ლიტერატურისათვის ერთად არანაკლებ მნიშვნელოვანი ადგილი უეფოა ლიტერატურათმცოდნეობის და კრიტიკის. აქ არის ვიკთა იმზე, ვიზარებ თუ არა ამერიკული კოლექციის უწყველი შეხვედრების ლიტერატურის და პოეტის თეორიის საკითხებზე, მაგრამ დიდი მკაფიოდება მინდა აღვიწყო, რომ მათ შრომებში მოცემული მატერული ნაწარმოების ფორმისა და ლიტერატურული პრინციპების უარესად სანდერებს და თავისებურია ანალიზი.

ციკლა თოღუბინის საყვარელი დისერტაცია დანაწერის შემქმნელმა ბელოგენის საბოლოო მასაზე შექმნა. შენდომ გამოკვეთა წინა მკინებრივეზე პირველი დონეების, რომებზე პენ ურატანსა და სხვა ამერიკული მწერთა შემქმნელებზე. ბევრი ნაწარმო მთოდვე იუღლამ ფოლოტრის, კრიტიკი, მის ნაწარმოებას პოეტისა, ამერიკული ლიტერატურის ზოგად საკითხებს ფოლოტრის შემქმნელებსათან დაკავშირებით...

ახალი ამბების სააგენტოს კორესპონდენტი ესაუბრა აგრეთვე ამერიკული ლიტერატურის ციკლა თოღუბინს მთავარად ვახტანგ გიგლიძეს.

— როდის დაამყარეთ ურთიერთობა ამერიკულ ლიტერატურისათვის?

— ერთ-ერთი თანამედროვე ამერიკელი მწერლის შემოქმედებას პირველად ოცდაათიანი წლების დამდეგს ვაგეცანი, რაც თბილისის უნივერსიტეტის დასავლეთურკლასიკური ნების ფაკულტეტის ინგლისური განყოფილების სტუდენტი ვიყავი. ეს გახლდათ ერნესტ ჰემინგუეი, რომელიც უეგრავად ძალზე აუპირადული გახდა საბჭოთა კავშირში იმ მოხიდა, რომ ამერიკელითა თარგმანს მხოლოდ ორმოცდაათიანი წლების დამდეგს დაიწყო მანამდე კი ვიარგნილი ინგლისელებს — შექსპირის, შილერის, დიკენსის, დიფოს, უოლტერ სკოტის, ვარკოლერის.

— და აღბრა, მემჩინებოთ დარწმუნებ, არა?

— დიხ. როგორც იტყვიან, ერთმანეთის მიყოფილი ვიარგნენ, „მშვიდობით, იაპარსი“, „ფიციტა“, „ქინა თუ აქინა“, „განუყოფილი დღესასწაულს“ მოიხიბობენ, პიესა „მეზუთი კოლნის“.

— შენდომ?

— მერე ვიარგნენ სელინგერის „თამაში ჭავის ენაში“, მოიხიბობენ, სტაინბექის „ზამთარი ჩვენი მღვდლებების“, „ტორტილა ფლიტა“, და მისივე სხვა მოთხრობები, ჯინ აპდოკის მოთხრობები, კლასიკოსებია — ჩეკ ლინდონი და მარკ ტვენი.

სხვადასხვა დროს ქართული ეფერტების მსოფლიო ვიარგნენ არტურ მილერის „თეატრი უილიამს ჰინის სამხედრო“, „ორფეოსი ჯიკიზოში ხაფის“, „ლორენსის აქესტადალი ისტორია“.

— თუ შეხვედრისაირა მწერლებს, რომლებსაც ვარკოლერობ?

— 1968 წელს საქართველოში ჩამვიდა რი დიარკინი, მუ წილად მხდა პატრიკ ახლილიანი მას სწორედ იმ დღეებში იხვედრებოდა ჩემი ქართული თარგმანი „ზამთარი ჩვენი მღვდლებებისა“ და ამერიკელმა სტუმარმა ვერ კიდევ დაუკანონებელი წიგნს წაწერა: „ვახტანგ კელიძის, მახლიციეობით, ცოხ სტაინბექისაგან“. სტაინბექთან სანდერტრის ცოხაბასი მქონდა ამერიკული ლიტერატურაზე. მიიზინა, რომ თავისი ნაწარმოებებიდან განსაკუთრებით ჩომინი „ტორტილა ფლიტა“ უფარდა და შიშია, მეთარგმნა იგი. მუც შევანდილდე ეს ომონა. სხვათა შორის, ამ თარგმანისთვის მომწვეთა იანენ მანახლის სახელობის ლიტერატურული კრებოა. სტაინბექს შიშია აგრეთვე, მეთარგმნა აპდოკი რომელსაც დიდი დახმებოდა. საშობლოში დახრუნებისათვის აპდოკის მოიხიბობის კრებულები აც გამოიხატა.

— მაქვს სტატეობი მარკ ტვენის, ჰემინგუეის, სტაინბექის, სელინგერის შესახებ.

გავანობო ჩვენი ფრანკლის მკობელებს კიდევ ერთ ქართველ ამერიკანსებს. ეს გახლავი ორმოც წლის გელა ჩარკიანი, თბილისის უცხო ენათა ინსტიტუტის ინგლისური განყოფილებაში ამერიკული მასწავლებელი. იგი ქართულიდან ინგლისურად და პირველ სინკრონიული თარგმანის ნაშედეგია ისტატობა, ამერიკის შეერთებული შტატების ისტორიის, ეთნოგრაფიის, გეოგრაფიის, ლიტერატურის, მუსიკის, სახვითი ხელოვნების, თეატრის, კინოს ისტორიის ბრუნევილი მცოდნე. თავის მთლიან განაღლებას იგი უზარებს მსმენელებს საჭარო ლექციებს, სატელევიზიო გადაცემებს და, რა თქმა უნდა, უმთავრესად სტუდენტებთან შეცდინების დროს.

— ენის სწავლების მეთოლოგია არის ეგრეთ წოდებული „ეთნოლოგია ბარკინის“ ცნება, — თქვა გელა ჩარკიანმა, — მე მხედველობა მაქვს იმ ვარკოლერა, რომ სტუდენტებს ხშირად არ ესმით ხოლმე შესასწავლი ენის, მიცემულ შემთხვევაში ინგლისურის ამერიკული ვარიანტის მატარებულობა უფრობის სატელოგრაფიკი რეგულირება. ხოლმე მე უფროს ურესებს ვაწვდილი, სადაც სტუდენტებმა უევე რიგინადა იყინა ენის სისებეა.

უფილენობის დროს მინდად ურთაღმებსა შევანი სატელოგრაფიკი კულტურული მოვლენათა ახსნა-განმარტების უტყურთა ამგვარი ვიკთა შეიკეთა ითიქვის უეფიციენტის: ისტორიის, კულტის, სოციალური ურთიერთობის, ჰელოგრაფიის, ეკნების, თამაშის, დროისადა, დღესასწაულების და ა. შ.

ამერიკის შეერთებული შტატებში ჩამდენგრემო ვეოლოტარა. 1970 წელს თბილისა კავშირის სხვადასხვა რესუბლენციის უმაღლესი სასწავლებლების მასწავლებლებთან ერთად სტუდენტებსა გადმოიღი მიიზინა ენ არბორის უნივერსიტეტში. 1974-1977 წლებში გახლდა საქართველოს სემინარისა და ციკლის ანამაბის შეერთებული შტატებში, ამ მოგზაურობის დროს ჭვეწის ასუ მეთი ქალკი მოიკო. მე და თამაზმა შემიძლია ვიკთა, რომ ითიქვის უწვლან ვარ ნაყოფი. მასხვს, მიიზინის უნივერსიტეტში სასაფულო ურესების დამთავრებისა ამერიკულმა კოლფამ მეთიოს, ბევრი რამ შეინძინო ურესებზე ენობარის თვალსაზრისით? მე უფასებენ, რომ ახალი სიტუეცია არა მისწავლდა, მაგრამ სიტუეცია, რომლებიც ვიცილი, მიუახლოვდნენ ცნებებს, რომლებიც ასინი განხილავდა. მართლაც, ჭვეწის კულტურის შესწავლა ძალზე ზვეწმარტება ენის და ლიტერატურის ჭვეწმარტა შეცდინებაში.

— თქვენ ბოლომდე აპირებთ „უეპირ“ ამერიკანსებლად დარწმუნებ?

— მთლად არა, ახლა ვწერ დამხმარე სახელმძღვანელოს ჩვენი ინსტიტუტის უფროსკურტიკული სტუდენტებისათვის...

the university under the palms

ეროვნული
უნივერსიტეტი

უნივერსიტეტი პალმებქვეშ



საქმე ის ვახლავთ, რომ სოხუმში, ქალაქი, რომელზეც ჩვენ გესაუბრებოთ, მარტო კავკასიის ერთ-ერთი საუფეთესო შავი-ზღვისპირა კურორტი კი არ არის, არამედ, უწინარეს ყოვლისა, აფხაზეთის ავტონომიური რესპუბლიკის დედაქალაქია. სახელმწიფო ავტონომიაში, რომელიც აფხაზეთში 60 წლის წინ მიიღო, და რუსუბლიკის ინტენსიური განვითარების წლებში მაღლიანი ნიადაგი მოუშხადა თვით უნივერსიტეტის შექმნას, რაც თავის-თვალ საგულმსმია.

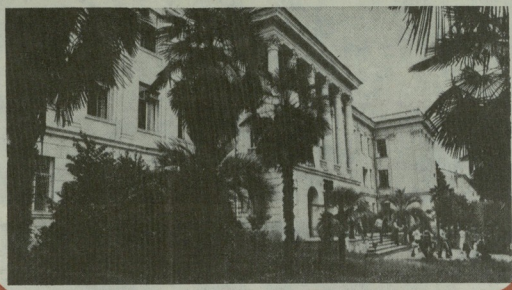
„ადრე თუ გვიან, ეს უნდა მომხდარიყო“

სწორედ ასე განმარტა აფხაზეთის ა. მ. გორკის სახელობის სახელმწიფო უნივერსიტეტის შექმნის ფაქტი მისმა რექტორმა, საქართველოს სსრ მეცნიერებათა აკადემიის წევრ-კორესპონდენტმა ზურაბ ანაბაძემ.

პროფესორ ზურაბ ანაბაძეს რამდენიმე კითხვით მივმართეთ. — ალბათ, უნივერსიტეტის გახსნას წინ უძლიდა დიდი მუშაობა, მასწავლებელთა შემაღლებლობის დაზუსტება, სასწავლო პროგრამების მომზადება და ბევრი სხვა რამ, არა?

— რა თქმა უნდა, თუმცა მოუშხადებელი ნიადაგი არ გვქონია, 1932 წლიდან სოხუმში არსებობდა პედაგოგიური ინსტიტუტი, რომელმაც 13 ათასი სპეციალისტი აღზარდა, და აი, მის ბაზაზე ორი წლის წინ შეიქმნა აფხაზეთის უნივერსიტეტი. სოხუმის პედაგოგიური ინსტიტუტი ასევე მრავალპროფილიანი იყო, მაგრამ ამზადებდა მხოლოდ მასწავლებლებს, რომლებზეც მუდამ დიდი მოთხოვნაა. უნივერსიტეტის ამოცანა გაიკლებით უფრო ფართოა, ეს კი გულისხმობს მთელი სასწავლო პროცესის ძირეულ გარდაქმნას.

ახალ სპეციალობათა შემოღებამ, დისციპლინების გაღრმავ-



ბამ, პროგრამების შემუშავებაში ახალი მასწავლებლების მოწვევის საჭიროება წარმოშვა. ამ პრობლემას ჩვენ რამდენიმე გზით ვწყვეტთ. ჯერ ერთი, და ეს მთავარია — ვისწრაფვით მოვაზადოთ ჩვენი საკუთარი კადრები, ავუმაღლოთ ეკოლოგიკა. მაგალითად, მასწავლებლებს ვავაჯინთ ქვეყნის სხვა უმაღლესი სასწავლებლების ასპირანტურაში. მისკვივის უნივერსიტეტში ამჟამად 11 ასპირანტი გვყავს მივიღებულნი. ეს ჩვენი უმაღლესი მოძალის შეესება. მეორე, ვიწყვეთ ადგილობრივ დაწესებულებათა სპეციალისტებს. გარდა ამისა, სხვა ქალაქებიდან მუდმივ სამუშაოზე ვვაპტივებით მასწავლებლებს, ჩამოგვყავს სპეციალისტები ლექციების კურსის წასაყიანად, სემინარების ჩასატარებლად.

მასწავლებელთა შემადგენლობის საბოლოო ჩამოყალიბებას კიდევ ხუთი წელი მაინც დასჭირდება. რაც შეეხება მასწავლო პროგრამებს, ისინი თბილისის უნივერსიტეტიდან მივიღეთ. მაგრამ ცალკეულ საუნივერსიტეტო პროგრამებს (აფხაზეთი, გინის, აფხაზეთის ისტორიისა და ლიტერატურისა) თავად ვაშუშავებთ.

— რადენი ფაქტორებია უნივერსიტეტში? რამ განაპირობა ამ ფაქტორების დაჩაგრვა? როთია ისინი განსაზღვრული — საერთაშორეო პროგრამებით, თუ, უწინაესი ყოვლისა, ატრინომიური რესპუბლიკის მოთხოვნილებებით?

— აფხაზეთის უნივერსიტეტში ექვსი ფაქტორებია: ფილოლოგიის, ისტორიისა და სამართლის, ეკონომიკის, ბიოლოგიკა-გეოგრაფიის, ფიზიკა-მათემატიკისა და პედაგოგიკის, რომლებიც 23 პროფესიის სპეციალისტებს აწარმოებენ. აფხაზეთის, სამცხე-ჯავახეთის კავშირულ მეტრ ტერიტორიაზე ნახევარი მილიონზე მეტი კაცი ცხოვრობს, მრავალფეროვანი მოთხოვნილებები აქვს. აქ არის ხუთი რაიონი, ექვსი ქალაქი, განვითარებული სოფლის მეურნეობა, მრეწველობა, კულტურა, მეცნიერება. ხოლო თუ გავითვალისწინებთ, რომ ყოველივე ამასთან ერთად რეგიონს ახასიათებს მავდილი გამოხატული ეროვნული თავისებურებანი (უწინაესი ყოვლისა, — ენობრივი), მაშინ ცხადია გახდება, თუ რაოდენ საჭირო ყოვლია საკუთარი სპეციალისტების მომზადება. სწორედ ამიტომ გაჩნდა ახალი სპეციალობანი — სამართალცოდნეობა, ეკონომიკა, დიდი ყურადღება ეთმობა ისტორიის, გეოგრაფიის, გინის შესწავლას.

უნივერსიტეტში შექმნილია სპეციალური სამეცნიერო-კვლევითი სექტორი, გაიხსნა ასპირანტურა. ჩვენ შტაბში გვყავს საქართველოს მეცნიერებათა აკადემიის აკადემიკოსი, სამი წევრ-კორესპონდენტი, ჩვიდმეტი მეცნიერებათა დოქტორი, დაახლოებით 100 მეცნიერებათა კანდიდატი. ასე რომ, ლობიო სამეცნიერო კოლეჯები ჩამოგვიყალიბდა. მნიშვნელოვან გაფართოვდა მეცნიერული თემატიკის სამეურნეო-სახელმწიფოებრივ სამუშაოები; გაიღოდა მეცნიერული თემისთვის გამოყოფილი თანხები. გაიხსნა ახალი კათედრა — საქართველოს და აფხაზეთის ისტორიის.

ამ სახითვე პროფესორი ანაბაძე განსაკუთრებით შეჩერდა. იგი ბუნებრივად არის, ვინაიდან საქმე ეხება მის ღიძელ საქმეს. იგი აფხაზეთის და საერთოდ კავკასიის ისტორიის თვალსაჩინო სპეციალისტია, ავტორი ფუნდამენტური გამოკვლევების...

— ასევე ერთდროულად უნივერსიტეტის სამეცნიერო პროგრამებზე პროექტორმაც სამეცნიერო მუშაობის დარგში, ფიზიკა-მათემატიკის მეცნიერებათა კანდიდატმა ადვკა ვაგრაძემ. იგი აქ მოსკოვიდან ჩამოვიდა, დიდი გეგმები და უმარავი საქმე აქვს.

მრავალენოვანი სტუდენტობა

აფხაზეთი, ტერიტორიული სიმტკიცის მიუხედავად, მრავალენოვანი რესპუბლიკაა...

უნივერსიტეტში სამი სექტორია — აფხაზური, ქართული და რუსული. ისინი გახსნილია ყველა ფაკულტეტზე და ყველა განყოფილებაში — დღის, საღამოს და დაუსწრებელ განყოფილებებზე. ის, რომ სწავლება სამ ენაზე წარმოებს, გამოძინარაგებს თვით რესპუბლიკის, მისი მოსახლეობის მოთხოვნილებებიან. მაგრამ, რა თქმა უნდა, ეს დამატებითი სინდულეებს უქმნის უნივერსიტეტის ხელმძღვანელობას. ავიღოთ თუნდაც ისეთი ასპექტი, როგორცაა მასწავლებელთა მომზადება.

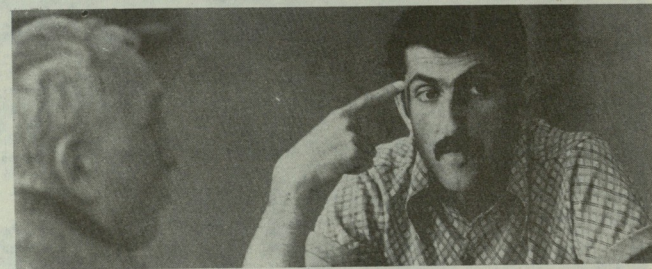
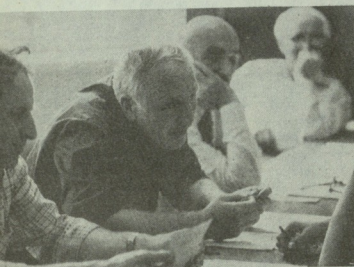
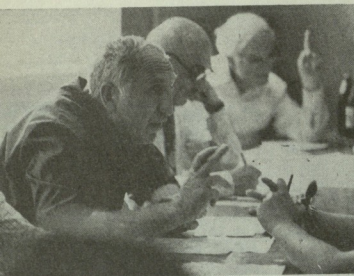
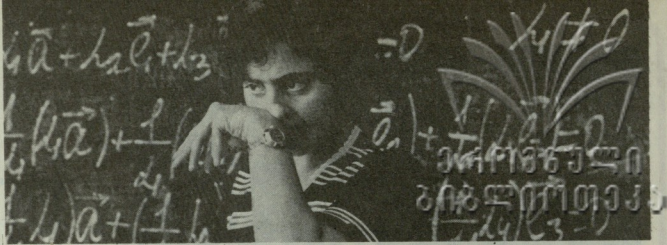
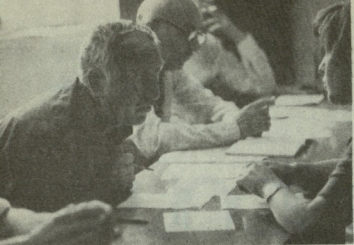
ენობრივი დაყოფა სულაც არ ნიშნავს მასწავლებელთა და სტუდენტთა განცალკევებას. უნივერსიტეტი, მართალია, ეს-ეს არის ყალიბდება, მაგრამ იგი უკვე ერთიანი ორგანიზშია საერთო საზრუნავითა თუ სინაზრით. აფხაზეთის უნივერსიტეტის ეს თავისებურება ჩვეული იმითაა, ვინც აქ სწავლობს და მუშაობს. მეგობრულ ატმოსფეროს, თითქმის ოჯახურ ვიზარებას, ხელს უწყობს ისიც, რომ უნივერსიტეტი არ არის დიდი — ახლა აქ სულ 3200 სტუდენტი, რომელთაგან ნახევარი სწავლობს დღის განყოფილებაზე, ხოლო დანარჩენები მეთვლინებას უთავისებურებებში. უნივერსიტეტი ასახავს აფხაზეთის მოსახლეობის შემადგენლობას — აქ სხვადასხვა ეროვნების ადამიანებს შეხვდებით, მაგრამ გაუფერობის ბარიერი არ არსებობს — ერთაშორის ერთგობის ენაა რუსული, რომელიც მეტწილად ყველამ იცის: მას ცალკე სავანდ სწავლიბენ ეროვნულ სკოლებში.

— უნივერსიტეტი ახლახან შეიქმნა და მისი კურსდამთავრებულების მომზადების ხარისხზე ჯერ მხოლოდ დაახლოებით შეგვიძლია ვილაპარაკოთ. ხომ არ გაუფრთხილება ეს კვირებას (მეცნიერულს და სამსახურებრივს) კურსდამთავრებულებს, რომლებიც მოისურვებენ იმუშაონ არა თავიანთ ავტონომიურ რესპუბლიკაში, არა საქართველოში, არამედ სადმე სხვაგან, ვთქვათ, მოსკოვში. იქნებინათ თუ არა ისინი კონკურენტუნარიანნი?

— ვიძღვრებ, რომ იქნებინათ. ყოველ შემთხვევაში, ჩვენ საამისოდ მალო-ლინეს არ ვეზურებთ. თანაც ყველა ცალკეულ კონკრეტულ შემთხვევაში ეს დამოკიდებულია თვით ადამიანზე, მის უნარზე, გარჯასა და მონდობაზე. შემოძლია კვირე დავძინო, რომ ჩვენი წინამორბედები — პედაგოგური ინსტიტუტის კურსდამთავრებულნი შედიან აფხაზეთის მთავრობის შემადგენლობაში, შრომობენ ყველა სფეროში, თანაც არა მარტო აქ, ჩვენში, არამედ თბილისშიც, მოსკოვშიც და სხვაგან ერთვები.

— აფხაზეთი მცირე რესპუბლიკაა. უმაღლესი იგი უზრუნველყოფის უნივერსიტეტის კურსდამთავრებულნი ისეთი სამუშაოთი, რომლებიც მათ სინდერეგულად და პერსპექტიულად ევსახებათ? მით უმეტეს, თუ გავითვალისწინებთ, რომ დღის განყოფილებაზე მიღება თითქმის ერთიორად გაიზარდა პედაგოგური ინსტიტუტის შედარებით: 250-ის ნაცვლად ახლა ხომ 550-ს იღებთ?

— ჩვენს კურსდამთავრებულებს დასაშვობად ვანაყოფობთ აფხაზეთში და, კრდიციისამებრ, სამსულო საქართველოს ხუთ რეგიონში რაიონში, ახუ დამატებით ვემსახურებთ ტერიტორიის, რომლის მოსახლეობა დაახლოებით 350 ათასს შეადგენს. სპეციალისტები, ეროვნული კადრები ძალზე გჭირდება — ავი ამითომაც ვაგსენებთ უნივერსიტეტი. და თუ წინათ ვისწავლავდით სხვა უნივერსიტეტების კურსდამთავრებულნი ჩამოგვეყვანა, ახლა ცვლდებით ჩვენი ნამოყვანებელი შეგავსით ადგილონი. ასპარეზი მათ დიდ აქვს. ავიღოთ, თუნდაც სოხუმი. აქ არის აფხაზეთის გინის, ლიტერატურისა და ისტორიის ინსტიტუტი, რომ კავშირის მედიცინის მეცნიერებათა აკადემიის ექსპერიმენტული პათოლოგიისა და თერაპიის ინსტიტუტი, კურსორილოგიის ინსტიტუტი, საქართველოს ისტორიებათა აკადემიის ბოტანიკა...



გამოდებმა ცხელ დღეებში.

კური ბალი. ერთი სიტყვით, როგორც მეგზურებში წერენ ხოლმე, სოხუმი მნიშვნელოვანი ადმინისტრაციული, სამრეწველო და კულტურული ცენტრია. აფხაზეთის სკირდგმა საუნივერსიტეტო განაღლების მქონე ადამიანები, ამიტომ ჩვენს კურსდამთავრებულებს დიდი არჩევანი ექნებათ. ავიღოთ, მაგალითად, სოხუმის ფიზიკურ-ტექნიკური ინსტიტუტი, მისი ბოროთვი ჩამოსულ სპეციალისტთაგან ყალიბდებოდა. ახლა კი ინსტიტუტის შტატის შევსებისას რესპუბლიკა დიდ იმედს ამყარებს უნივერსიტეტზე.

ბუნებრივია, კურსდამთავრებულს შეუძლია იქ იმუშაოს, სადაც მოისურვებს, ილონდ მას შემდეგ, რაც დადგინდა სამი წლის მანძილზე იზომების განაწილების ადგილის მიხედვით.

— როგორია სტუდენტთა სოციალური შემადგენლობა, მიღების წესები? ხომ არა აქვთ შეღავათიანი პირობები ცალკეული კატეგორიების აბიტურიენტებს?

— ის, რომ ჩვენ ახლა უკვე უნივერსიტეტი გვაქვს, და არა პედაგოგიური ინსტიტუტი, იგრძნობა შემოსულეოლა შემადგენლობითაც, მაგალითად, წინათ ჩარიცხულია 75 პროცენტს გოგონები შეადგენდნენ, ახლა ქაბუეების პროცენტი 40-მდე გაიზარდა. ქალაქეოლა წილ შეადგენს 40 პროცენტს, წინათ კი ისინი 30 პროცენტს არ აღემატებოდნენ. უნივერსიტეტში ჩარიცხვისას შეღავათით სარგებლობენ კოლმეურნიობებისა და საბჭოთა მეურნიობების მიერ გამოგზავნილი სოფელი ახალგაზრდები, რომლებიც წმირად ამ მეურნიობათაგან იღებენ სტიპენდიას, აგრეთვე უპირატესობა ენიჭებათ მუშაობის სტაჟის მქონეთ.

— ხომ ვერ გაამუქებდით ასეთი ხსიათის მონაცემებს: აფხაზეთის სკოლებში ყოველი 100 კურსდამთავრებულსაგან რამდენმა განაგრძო სწავლა ამ ბოლო წლების მანძილზე უმაღლეს სასწავლებლებში? ხომ არ მატულობს მათი რიცხვი ყოველწლიურად?

— აფხაზეთის სკოლების 100 კურსდამთავრებულსაგან უმაღლეს სასწავლებლებში შედის 20-25 კაცი. წინათ, როცა ჩვენი უნივერსიტეტი არ გვეონდა, სასწავლებლად მიდიოდნენ სხვა ქალაქებში, მაგალითად, თბილისში, ახლა კი ცილობენ ჩვენთან ჩარიცხონ. უნივერსიტეტში შემოსვლის მსურვეოლა რიცხვი ყოველწლიურად იზრდება. ეს ობიექტური ფაქტია.

— დაეუბრუნდეთ კითხვას, რომელზეც უკვე ვისაუბრეთ. ცხადია, უნივერსიტეტის გახსნას წინ უშლიდა არა მარტო დიდი ორგანიზაციული მოსამზადებელი მუშაობა, არამედ განხილვაც ფართო საზოგადოებრიობის მონაწილეობით, იყო თუ არა თავისთავად სადისკუსიო საკითხი — სტირდება აფხაზეთის თავისი უნივერსიტეტი, თუ არა?

დიახ, დისკუსია იყო, ყველას მიანჩნდა, რომ საქართველოში საჭიროა კოდე ერთი უნივერსიტეტი თბილისის გარდა. მაგრამ ვერ შეთანხმებულეოვნენ, სად განხნილოყო. საბოლოოდ სასწოროს პინა მანაც სოხუმისსაცეცე გადმოიხარა. აქ უნივერსიტეტის გახსნა შესაძლებლობას გვაძლევს ერთმანეთს შევუხამოთ კერძოდ აფხაზეთის და მთლიანად საქართველოს ინტერესები.

— რა თვისებებზეა და მთლიანად საჭიროა აფხაზეთის უნივერსიტეტის სხვაგან განხსნა?

— ჩვენი უნივერსიტეტის საკციფიკა დაეპირებულია რესპუბლიკის მოთოეონლეუბითან და იმასთან, რომ იგი პედაგოგიური ინსტიტუტის ბაზაზე იყავ. ჩვენ, ქვეყნის სხვა უნივერსიტეტისაგან განხსნავეუბით, გვაქვს პედაგოგიური ფაკულტეტი, შესაბამისი სპეციალობებით, როგორცაა, მაგალითად, სკოლამდელი პედაგოგია, დსიქოლოგია და ა. შ.

მს გასაოცარი ქუთაისი

ეროვნული

განვითარების

დასავლეთ საქართველოს ერთ-ერთ თვალწარბეც მხარეში, იმერეთი რომ ჰქვია, იქ, სადაც იწყება არგანბნების, მზეთუნახავი მუდგასა და ოქროს საწმისის ლეგენდის შიშადასრულით მოსილი კოლხეთი, მთის წირობებიდან ამბავი გამოიჭრება, გამოვლენილი, წყალუბრი რიონის ნაპირს აბრუნებდა მოუყვება სკულებს შეეხვილი კობტა ქუთაისი — მოსოფლის ერთ-ერთი თვალწარბეც ქალაქი. ისტორიკოსები ამტკიცებენ, თანამედროვე ქუთაისის ქვეშ 3500 წლის ქალაქი სძინავს.

ქუთაისის წყაროები განუყოფელია არის დაეკუმბებული საქართველოს ისტორიასთან. იგი ყოველთვის დიდ როლს ასრულებდა ერის პოლიტიკურ, ეკონომიკურ და კულტურულ ცხოვრებაში. ქალაქი ბევრი მძიმე განსაცდელი დასტვლიდა თავს. აწიიდან ეკროპში მიძვავილი საქარევი გზების შესავარჯხ მდებარე ქუთაისი, — რომელსაც მდინარე რიონი აკუმბობდა და შავი ზღვის ნავსადგურებთან, განთქმული რომ იყვნენ თავიანთი სომედილობით და უჩვეულო განვითარებული ეპოქობა-ხელისნობით, — მსადავ სტაციონი თვალს უმატებდა. ქალაქის ხელში ჩაგდებად გაფართობი იბრძოდნენ ბიზანტია და სპარსეთი. იგი მოთვლის, რამდენჯერ გადაბრუნებდა და აუბრუნებიათ იგი არაბებს, თათარ-მონღოლებს, ოსმალებს. ბევრი ბორბობა მოუტანდა ქუთაისისათვის ფიდალურ შინაიბრძოლებს. მაგრამ ქუთათური აჯანყებისა და სიმტკიცის მეობებით იგი ფენიქსისაშებარ აღორბინდებოდა ხოლმე საყარტულები და ხანგრძლივებიდან და პირბინალე გამოზარბი საუკუყვთა ქარცხვლს საქართველოს მეორე (ბიბლიოსის შემდეგ) ქალაქის სახელი.

ქუთაისის ისტორიის ასახვევ არქიტექტურის შესანიშნავი ძეგლები, წარსულის ეს უტყვი მოწმეები, ხშირი ტყით დაფარულ თვალწარბეც მთის კალთებს შეჰყვინია ქართული ვივარდლური კულტურის შესანიშნავი ძეგლი — გელათის სამონასტრო ანსამბლი.

იქ, სადაც ერთმანეთს ერთიან მხარბრევი რიონი და ევიროლი, მოჩანს გეგუთის სასახლე — ციხესიმაგრის (XII საუკუნე), ქართველი ძეგთა დავით აბოშახუბლისა და ლეგენდარული თამარის ზამბორის რეზიდენციის ნანგრევები.

გივანტურ სადაზოჯი კომპლექსი წამოსდგომია თავს ქუთაისის უტიმბორიონის მთის მასივი და ჩვენს წელთაღრიცხვად რამდენიმე საუკუნით ადრე ნაგები ციხე-სიმაგრის გალავნები. 200-მეტრიან უფსრულზედ გადმოიღებულ დარბიჯთან ქუთაისის გასათავარი ხელი იშლება. ქვემოთ, უტიმბორიონის ძირას, ქალაქის ძველი უბანი მოჩანს. ვიწრო, ქაუკუნითი მოკორწყვლილი ქუჩა-ბანდები, ერთმანეთს მიტუყუბული მომკორ აფურის სახლები, ბევრის არბით, ქუთაისის მშენებანს რომ მოსდევნენ, ჯერ კიდევ იჩინებენ მზოიული წარსულის ბეჭედს. კრამბიტის სახურავების მუქამაღ ხედავს და დაბურული პარკების მწვენივ გამოჩნდება თანამედროვე შენობების სილუეტები. უფრო ზემოთ, განიერი პრესექტების გასწვრივ, რომელსაც მოხიბობია 200-ათასიანი ქალაქი კიდევ უფრო დიდი მოჩანს, ახალი საცხოვრებელი სახლების უბნები, სარეწველო საწარმოთა ვეება კოპოუსებია განსაუბრული.

ქუთაისი ბალ-პარკებისა და ხეივანების მწვენივია ჩაუვლილი. მაგრამ აქ მებრუნობა უსავარჯიბო ადგილია ძველი ცენტრალური პარკი, რომელსაც დღეს, ისევე როგორც 140 წლის წინ, ბულებს უწოდებენ. ბულვარი ისევე მჭირვასა ქუთაისისასთან, როგორც ბროდები — ნიჟნი-ნოვოროსისკისათვის. ბულვარი ქუთაისის გელათი. იგი პარტონდ დასვენებისა და შეხვედრებისათვის ადგილია. იგი ქალაქის ორსშესანიშნავადა, რომელიც მას ადგილი როდია. იგი ქალაქის ისტორიის მხარეა, რომელიც განვითარებულ კოლორიტს ანიჭებს. ძველ ბულვარი ქალაქის საზოგადოებრივ-პოლიტიკური და კულტურული ცხოვრების ცენტრი იყო. აქ იკრებოდნენ ქალაქის მცხოვრებნი, რათა ესაუბრათ თავიანთ საქმეებზე, გაეცათ ქვეყნის ამბავი. ინტელექტუალი ხელმძღვანელები და ლიტერატურები კამათობდნენ. ვივერბოვლი ცაცხვების ქვეშ გამოდიოდნენ მწერლები და პოეტები, მათ შორის მკაქიმ გორგიჯანი და კონსტანტინე ბაბოშინი, პოლიტიკური პოლემიკნი, მეცნიერები. ბულვარი ბაბოშკარი რევილუციური აშხების მომსწრეა, მას ახსუს მბირნებები და დემონსტრაციები

რომლებზეც ხალხს მეფის თვითმპყრობელობის დაშობისაკენ მიუწყობდნენ.

ქუთაისის დიდი ხანია უარვსადა კოლორიტული ქალაქის სახელი აქვს მოხვეჭილი. ბევრის ნადილი ეგზოტიკა მისი არქიტექტურაში, ბაზრებში, გულბრუნებას და ღუნებში, კრებში, ქუთათურა ქვიფი, სადაც სმა თვითბინანი კი არა, მხოლოდ სანაბია მებრუნული, გელათი და ვინემახილური საუბრისა, დროადრო ღამანი სადღებრძელოები, საოცარი მგოლიური ქალაქური რომბისგან ვიტირის აკომპანინებტი და ცუხვლოები ეთონული ცეკვები რომ ენაცულება.

მაგრამ განსაუთრებულ ემს მატებენ ქალაქს თვით ქუთათურები, უხვრული ეურბალსტი დიღურ ჩაპო, რომელსაც კარგად შეისწავლია ჩვენი ხალხი, პარულს ავლებს ძველს და დღევანდელ ქართველებს შორის და მოკვება რა მავალით ქუთათურები, რომლებიც განსაკუთრებით შეყვარებია, წრეს. მათს გარეგნებასა და ხასიათში თითქმის არაფერი შეცვლილა, ისინი შორისმოყვარეობის, პატრიოტიზმის, კავკასილის ერთგულნი დარჩნენ. მეტიც, ახალი ცხოვრება მათს საკეიფოდღოდ, შეეცვალა დამოკლებულმა ცხოვრებასთან, მსოფლმხედველობა. თუ წინათ ქუთაისელს განსაცდელი ეამს ცალ ხელში ხნალი ქუთარა, ცალით კი აკვს ჩასტვლიბოდა, დღეს მის შიამობა-ვალს, ქუთაისის ატკირბინის მუშას ერთ ხელში უყარია ურბოულესი კონფიდერაციის ღელად, თავად რომ გამოტყარბავს, ხოლო მეორეში — ტვირის თასი, რომელიც ყველა კეთილი ხების ადამიანია სავივარბით არის საესეა.

მე შევხვედ გამოჩინი ქართველ პროზაიკოსს 77 წლის კონსტანტინე ლორთქიფანიძეს, აღმანს განვიადის* ახლადღორ რედაქტორს, რომელსაც ლიტერატურული მოღვაწეობა ქუთაისში დაიწყო და თბილისში გატარებული მრავალი წლის შემდეგ, ცკულ დაბრუნება მშობლიურ ქალაქს. ქუთაისისა და მის მცხოვრებლებზე რომ ვესაუბრებოდი, შერბას ვითხებ:

— თქვენ, აღბთ, კარგად გასმობთ 60 წლის უნანდელი ქუთაისი. როგორ ფიქრობთ, დღევანდელს რატომ, რა განსაზიბიათ, მეცნიერულ-ტექნიკურმა პროგრესმა დააჩინეს რაიმე კელი ქუთაისელთა ბუნებას, მეტყავლება შეეცვალა იგი?

— ასოლტურბად არა. ქუთაისელი ქუთაისელად დარჩა.

— ხომ ვერ დაღვისახლებდით ქუთაისელთა ყველად დამახასიათებელ ნიშნებს?

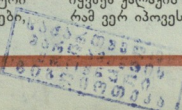
— ობტიმბოლი, სათნობა, სიბრბალსუ, ზრდილობა, დახვეწილი მანერები, უფრესად განვითარებული ოუმორის გრბინობა.

უმორი მარალად და რატუვ გასათავარი აქვთ. ქუთაისელი შეუძლია სრულიად წყნარი ტონი, დიხვი, აუღლებველი გამომეტყველებით ისე იბზუნოს, რომ თავისი ხუმრობით წააქციოს კაცი. უსათურე უნდა მოიხსენიოთ ქუთაისელთა ქეშპირბობა თანდაყოლილი ინტერინციანლობის გრბინება. ქართველებთან (ისინი მოსახლეობის 75 პროცენტს შეადგენენ) ერთად, შეგზბილ, სმებულად ცხოვრობენ რუსები, უტრბინებელი, გრბინელი, სომხები, ბერბებში, პოლონები, თათრები, რომლებიც მზინა-რბივითი გრბინებენ თავს ქუთაისში, ამასთან შეზარბუნებელი აქვთ ერთგულე თვისბინობები და ენა. მაგრამ ამავე დრის მათ განვიცადეს ამბიოლიკა იმ თვლსახრობით, რომ მთელი არბეტი ქუთაისელთა არიან. ისინი საუტსო ქართულ საზარბორბონ, ოლონდ ქუთაისურად უქცევენ. უნდა აღინიშნოს, ქუთაისელთა ბუნების პარტურბობა და არბიტბრბი, მეტადურ — თანდაყოლილი პლასტიკობა და მუსიკობა. ბევრი შესანიშნავი ქართული ხალხური სიმღერა სწორედ ქუთაისში შექმნილი, მათ შორის — აყარის სიტყვებზე დაწერილი პოპულარული „სულკიკო“.

ქუთაისელთა სტუმარბოძოყვარობაზე ლეგენდები დღის. იი ერთი მავალით:

ამ რამდენიმე წლის წინ ქუთაისში უხვრული კულტურის დღეები მიმდინარებდა. ქალაქის მდიდრობის დათავობებების ერთი უხვრული ეურბალსტი იგი გაეცადა პერბინაბა და ისტორიულ თვისბინაშინობადა ვადავებამ, რომ თავისბინების ჩამორჩა. როცა თვალში დაავალი სტუმარი, ოფიციალურ ნანგრებზე იყვნენ ქალაქის რესტორანში, მესივე გაუმზდნენ საშებარე, მაგრამ ვერ იბოვეს. ვავიდა საათი, ორი, სამი. ის კი არა და არ ჩანს.

1970



GEORGIAN MOVIES: WHAT IS THE SECRET OF THEIR SUCCESS?



ერკანთმული
ნიუზფილმების
პოპულარობის
საიდუმლო

კორა ნარათელი,
კინორეჟისორი

ისინი კინოში სამოციანი წლების დამდეგს, მოსკოვის კინემატოგრაფიის საკავშირო სახელმწიფო ინსტიტუტის დამთავრების შემდეგ მოვიდნენ და მიუხედავად თავიანთი ახალგაზრდობისა, თამაშად შემოდგეს ფეხი. მათმა პირველივე ფილმებმა პრობლემების დაყენების სიმწვავეთა და კინოენის თავისთავადობით მიიპყრეს ყურადღება. მის შემდეგ დიდი დრო გავიდა. კინოსტუდია „ქართულ ფილმს“ ნიჟიერი ახალგაზრდობა შეემატა. მაგრამ ელდარ და გიორგი შენგელაიების, ლანა ლოლობერიძის, ოთარ იოსელიანის შემოქმედებითი პოზიციები იმდენად მყარი და სიცოცხლისუნარიანი აღმოჩნდა, რომ ამ რეჟისორების — ახლა უკვე შუათანა თაობის წარმომადგენლების — შემოქმედება დღესაც დიდად განსაზღვრავს ქართული კინოს სახეს. მათს ფილმებში ძალზე მაკაფიოდ ვლინდება და თავს იყრის სწორედ ის ნიშან-თვისებები, რომლებიც უქმნიან კინოს ეროვნულ კოლორტს, განუმეორებელ თავისებურებას.

კინემატოგრაფისტთა დინასტია

ელდარ და გიორგი შენგელაიები ქართული კინოს ფუძემდებლები — რეჟისორ ნიკოლოზ შენგელაიასა და საბჭოთა ეკრანის ვარსკვლავის ნატო ვანნაძის შვილები არიან.

მამის საქმეს ღირსეულად აგრძელებენ შვილები. ელდარ შენგელაის პირველივე ფილმში „არანგეულებრივი გამოფენა“ (1969 წელი), რომელიც რეზო გაბრიაძის სცენარის მიხედვით გადაიღო, იგრძნობოდა ახალგაზრდა რეჟისორის მხატვრული მანერის თავისებურება, მისი სწრაფვა მორალურ-ეთიკური პრობლემებისადმი, ამ პრობლემათა ისეთი ხორცშესხმის ძიება, რომელიც გამოირჩევადა მშრალ დილაქტიკას და ამასთანავე თავად გამაოთხინებდა მაყურებელს ზნეობრივ დასკვნას.

ელდარ შენგელაის მიერ 1974 წელს გადაღებული ფილმი „შერეკულები“ კომედიური იჯავის ფორმით არის გადაწყვეტილი და გვიამბობს მეოცნებე, მიამიტ შერეკულებზე, რომლებსაც მო-



რეჟისორი ელდარ შენგელაია (კინოკამერასთან)
„სამანიშვილის დედინაცულის“ გადაღებისას.
მარცხნივ: კლარი ფილმიძანი.



პარტიველ კინემატოგრაფისხემაჯ ზავარი რამ ავით სთამბოლო. ისინი მძიმაზე თახვანთი ილაზუაის სორცუხსის ზაჯს ღა ცფელაჯანე გაუარაჯელ უჩავინე ცხორვაისიული აჯავარი, აჯათ ამიტანე სარ ზაჯლოჯ კინოსჯულია „პართული ფილმის“ სურათაჟი ასთი პოჯუ- ჯაროჯთ.

ეროვნული ბიზლიონისეე

ფუსფუსე სამყაროჯე, მის წერილობან მუშტრულ პრაქტიკოზზე ახალეჯა ვანუჯარაჯეთ. ამ ფილმის სცენარიც რეჯო ვაბრიადეს ეკუთვნის. ფილმის ღედაარსია — შემართეჯა, ფანტაჯია, რომე- ლიც ყოველჯვარ რეალობაჯე უფრო ახალეჯულულა გვესახება.

ქართული ყოფითი კომედიის ტრადიციებზე დაყრდნობით არის გადაწყვეტილი ელდარ შენგელიას ბოლოდროინდელი ფილმი „სამაზიშვილის ღეღინაცალი“, რომელიც მან ქართული ლიტერატურის კლასიკოსის დავით კლდიაშვილის ამავე სახელ- წოდების ნაწარმოების მიხედვით შექმნა.

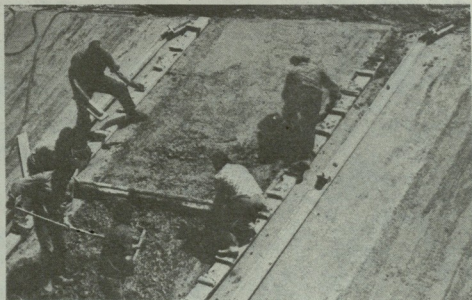
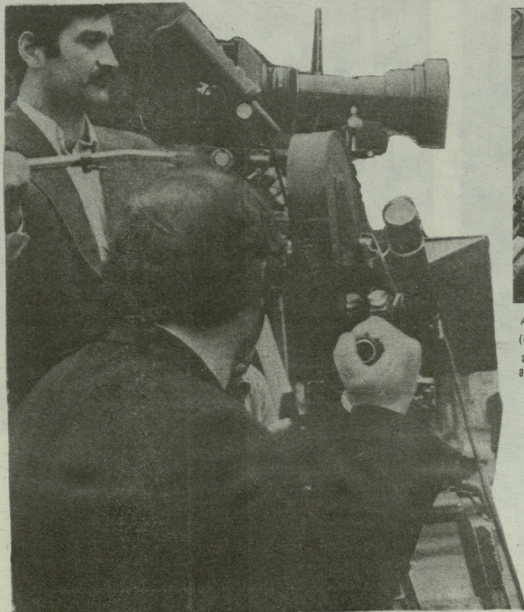
რით აისწება ელდარ შენგელიას ასეთი ერთგულეჯა კომე- დიისადმი?

„როცა ფილმს ვიღებ, ყველაზე ნაყლებად ვფიქრობ ეანრჯე, — ამბობს ელდარ შენგელია, — ყოველ შემთხვევაში, არას- დროს არ მაწუხებს საკითხი — იქნება თუ არა ფილმი სასაცი- ლო. უფრო მეტიც, მონტაჟის დროს უმოწყალოდ ვყრი კალათ- ში ნაწილებს, რომლებიც აშკარად სასაცილოდ მეჩვენება. და მაინც, როგორც კრიტიკოსები ამტკიცებენ, კომედია ვაგობის. ალბათ, ეს აზროვნების ყაიღის ბრალია, საერთოდ, ყველაფერს იუმორის მეშვეობით აღვიქვამ. ზნორად ჩემს ფილმებს სცეღიანი ინტონაცია დაჰკრავს. ეს ბუნებრივია. იუმორის მეორე მხარე ზომ ზნორად თვითირინია, ზოლო ყოველჯვარ თვითირინიას მისღევს გულისტყვილო ადამიანის ნაჯსა და უღიღობაჯე, ეს ყო ყოველთვის სცეღის მომგვიეღია. არც ვიცი, და არც მიც-

ღია დავფიქრებულოყავი, რა არის სასაცილო, და რა არა. ჩემთვის ეს არის სერიოზული სჯა-ბაასის ფორჯა, რომლისთვისაც უცხოა პათეტიკა და ბრტყელ-ბრტყელო ფრაზები, მორალოზება“.

რეჟისორი გიორგი შენგელია კინემატოგრაფში შევეღა ზუთ- ნაწილიანი მხატვრულ-ლოკუმენტური ნარკვევით „ალოვერღობა“ (1963 წელო), რომელიც საეტაო ვამოღეჯა ქართული კინოს გან- ვითარებაში, ვინაიდან განსაზღვრა მისი ერთ-ერთი ძირითადი ტენდენცია — მისწრაფება ცხოვრების ანალოზური ეკლევასა- ღმი. მომდევნო წლებში გიორგი შენგელიამ გადაიღო მთელი რი- ვი ფილმები, რომელთა შორის ერთეული კინოს განვითარების პროცესში ღიდმწმუნელოვანი ადგილო დოიკავა „ფიროსმანმა“ (1969 წელო) და პირველმა ქართულმა მიუზიკლმა „ფერის ღუნის მელოდიები“ (1974 წელო). საბჭოთა და საზღვარგარეთულ პრე- საში განსაკუთრებით აღინიშნა ფილმი „ფიროსმანი“. ახალჯაზ- რდა რეჟისორმა უარი თქვა ბიოგრაფიული ქანრის ფილმზე და ვადაწყვიტა დასდომოდა ეკრანზე უნიკალური მხატვრის თავის- ლავიდი სამყაროს ხორცშესხმის რთულ გჯას.

„როგორც კომპოზიტორის არის ვამოსკვივის მუსიკაში, ისე მხატვროს — მის ტილოებში, — ამბობს გიორგი შენგელია, — და ვერავითარი კომენტარი ვერ ვამოავლენს და წარმოაჩენს უფრო ღრმად და სრულად ზელოვანის სულოს, ვიდრე მისი შე- მოქმედება. ჩვენ შევეცადეთ ფილმში ვადმოგვეჯა ფიროსმანის



რეჟისორი გიორგი შენგელია (მარცხნივ) კინოფილმ „ქვიშანი დარჩბიანა“ გადაღებისას. მარჯვნივ: კადრი ფილმიდან.

მხატვრობით გამოწვეული თავისებური განწყობილება და გადაველი არა ტრადიციული ბიოგრაფიული ტენტი, არამედ ამ ლეგენდარული ადამიანის შესაფერისი ნაწარმოები, თუმცა გვესმოდა, რომ ეს მწერი მისაღწევია, ყოველ შემთხვევაში, ასეთი მიზანი გვექონდა.

გიორგი შენგელიას შემოქმედებისთვის დამახასიათებელი თემატურისა და ეპიკის მრავალფეროვნება. „ფიროსმანის“ დროის შემდეგ მან გადართო კომედიური მიუზიკლი „ეკერის უბნის პელოიდები“ — სასახაობრივი ფილი, რომელიც ძველი თბილისის მუსიკალური ფოლკლორზეა დაფუძნებული. და ერთხანს, ამ ნაშთმწერის შემდეგ — კინორომანი თანამედროვე თემაზე „ქვიშაწილი დარბაზიან“ ფილმი, რომელიც აღმოსავლეთ საქართველოში გრანდიოზული სარწყავი სისტემის მშენებლობის ადგილზეა გადაღებული, ასახავს ამ მშენებლობის სადავ დღევანდელ და მის აღმავლებას.

დროთა განუყოფელი კავშირი

ქაბუჯობისას ითარ იოსელიანი სერიოზულად იყო გატაცებული მათემატიკით, მუსიკითა და ფერწერით. სამ წელიწადის სწავლობდა მოსკოვის უნივერსიტეტის მექანიკა-მათემატიკის ფაკულტეტზე. შემდეგ გადაწყვიტა მიეტოვებინა ცხოვრება და კინემატოგრაფიის ინსტიტუტში შევიდა. კინოზე დაიწყო მოკლემეტრაჟიანი ფილმებით: „აპრილი“ (1962 წელი), „საპოვნელა“, „თუჯა“, შემდეგ გამოდის მისი სამი სრულმეტრაჟიანი ფილმი „გიორგობისთვე“ (1966 წელი), „ყოფილი მგალობელი“ (1972 წელი) და „პასტორალი“ (1977 წელი), რომელთაგან თითოეული თავის დროზე ნაშთილ მოკლემეტრაჟიანი კინემატოგრაფიულ ცხოვრებაში. ყველა ეს ფილმი თანამედროვე მასალაზეა აგებული. სამივე ლენტში სადავ, ფაქიზად, სხვადასხვა ვარიაციით, ტონალობით და მასშტაბით ეტერის აზრი ოჯახისა და ხალხის ტრადიციების, ღირსების, მოვალეობის, სახელის გადების შესახებ.

ითარ იოსელიანის ფილმების პრობლემატიკა პოლიფონურია. როგორც წესი, არა აქვს მკაფიო სიუჟეტური გამოხატულება. მისი უჩვეულო გმირები, რომლებიც შორს დგანან ტრადიციული გაგებისაგან, ნიადავ შეასხენებენ მაყურებელს ხალხური სწავლის წარუვალი ღირებულებების, მათი სასეთი მოფიქრობების აუცილებლობის, და ყოველივე ეს გაკეთებული არა თვალში საცემად, არამედ ფარული წუხილითა და ხალხლით, რომელ-

საც მუშავდ შეიგრძნობოთ. ითარ იოსელიანის ფილმებს აქვთ საკულისში თავისებურება მოქმედება, რომელიც დღეს მიმდინარეობს, თითქმის და სცდება დროის ფარგლებს და წინაშესაგ გულისხმობს. სწორედ ეს თავისებური ისტორიული გამოსაქვეის ფილმების ცალკეულ ეპიზოდებსა და მოტივებში, მაგალითად, „გიორგობისთვის“ პროლოგი და ეპილოგი — დღევანდელი ჯრის ტამარი და დოკუმენტურად გადაღებული თბილისელი ყურბანის დაწერების კადრები... ანთიტიპი ფილმის ცალკეულ მოტივულ თანამედროვე ისტორიას ითარქანს წინაშესაგ საკრიტიკული ტრიალი აქცესით; „ყოფილი მგალობლის“ და „გიორგობისთვისში“ — ეს არის მოხუცთა სამდომიანი სახეები, ოჯახური საუბრე თუ ოჯახური დღესასწაული, კედელზე გატარული წინაპართა ფოტოსურათები. ამ ფილმებში დროთა სთავარი კავშირი ჩნდება.

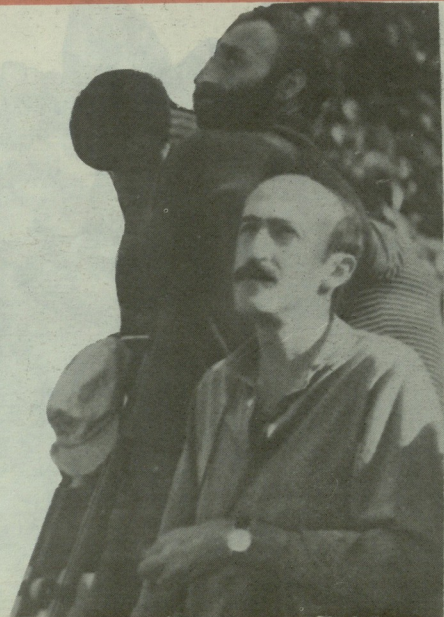
„არ ვიცი, როგორ ხდება ეს, მაგრამ ვაშუბლებში მაქვს თითქოსდა „დროის განსაკუთრებული შეგრძნება“ — ამბობს ითარ იოსელიანი — დღევანდელი დღე ფუფუნდელი ვერ იარსებებს. ტრადიცია — ერთგული, კლასობრივი, პროფესიული, ოჯახური — ყოველივე ეს გამოხატულება წარსულთან იმ კავშირითიერთობისა, ურომლისოდაც თანამედროვეობა ვერ იარსებებს. თანამედროვე — ეს ხომ მხოლოდ ფრაგმენტია დროისა, რომელიც განაგრძობს ისტორიულ განვითარებას. ფრაგმენტი კი მუდამ მთლიან გულისხმობს“.

ცხოვრებისეული პრობლემები — კინოს პრობლემები

ლანა ლოლობიძემ კინემატოგრაფიული განათლება რომ მიიღო, უკვე ფილოლოგიის მეცნიერებათა ახალგაზრდა კანდიდატი გახლდათ — დაცული ჰქონდა დისტრატაცია ამერიკელი პოეტის უოლტ უიტმენის შემოქმედებაზე. მისი პირველი კინონაშთმეგობარი ორი დოკუმენტურ-მხატვრული ნარკვევი შობლიურ მხარესა და მის კულტურაზე — „გელოთი“ და „მტკვრის დაყოლები“. შემდეგ მან გადართო მხატვრული კინოინოვალთა აღმანახი — აგრეთი კის ქვეშ — და კომდია „მე ვნდავ მზეს“, ნიღარ ლუმბაის ამავე სახელწოდების პოპულარული ნაწარმოების მიხედვით და თუმცა ახალგაზრდა რეჟისორის ფილმებს გარკვეული წარმატება ჰქონდა მაყურებელსა და კინორეჟისორებს შორის, როგორც ლანა ლოლობიძემ უსლოდებოდა თავისი, რომლითაც ლანა ლოლობიძემ უსლოდებოდა თავისი შემოქმედების ძირითად თემს, საკუთარ მწერას, რაც



რეჟისორი ითარ იოსელიანი (მარჯვნივ, წინა პლანზე) იღებს კინოფილმს „პასტორალი“.
მარცხნივ: კადრი ფილმიდან.



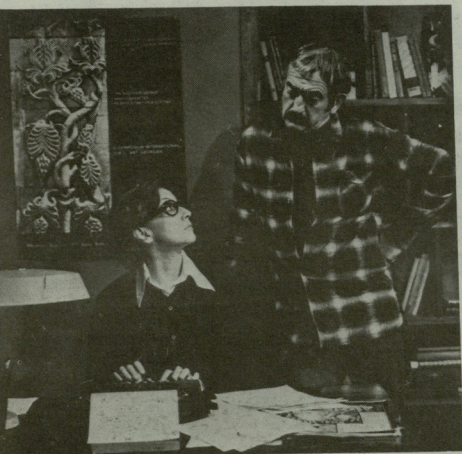
ცხადლ წარმოაჩინა მომდევნო ფილმებში „ფერიცვალება“ (1968 წელი), „როცა აყვავდა ნუში“ (1973 წელი), „რამდენიმე ინტერვიუ პირად საკითხებზე“ (1978 წელი). ამ ნამუშევრებში ლანა ლოლობერიძე მოგვევლინა როგორც პუბლიცისტი, რომელიც მწვავედ რეაგირებს აქტუალურ საზოგადოებრივ პრობლემებზე, მოვლენებზე, ეს-ეს არის რომ წარმოჩნდნენ და განსჯა-დაფიქრებას მოითხოვენ.

ფილმის „რამდენიმე ინტერვიუ პირად საკითხებზე“ ცენტრში ქალის რთული ხასიათია.

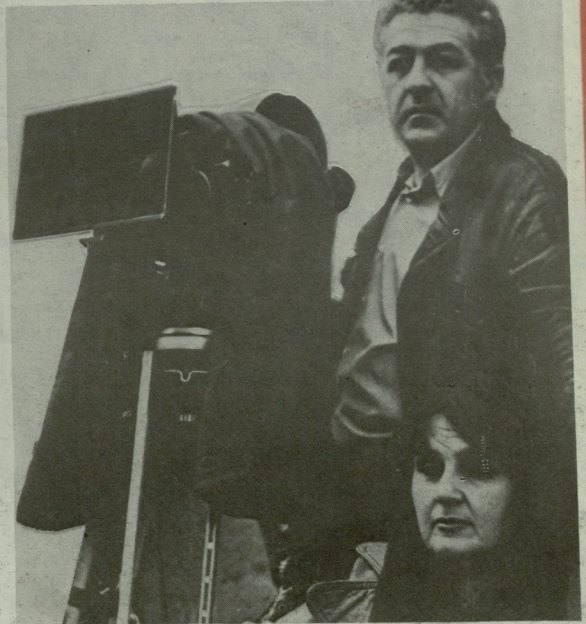
„არა მგონია, შევცდე, თუ ვიტყვი, რომ თანამედროვეობის მწვავე, აჩქარებულ და უთანაბრო მაქსიმუმს დღეს ყველაზე უკეთ ქალის ხასიათი გადმოგვეცმს, — აზრობს ლანა ლოლობერიძე, — თავიდანვე ვეტყვი, მე ფემინიზაციის წინააღმდეგი ვარ. მე მომხბუვ ვარ ძლიერი ქალისა, ოღონდ ისეთისა, რომელიც არ არის თავისუფალი არც თავისი ქალური მოვლენისაგან და არც სისუსტეებისაგან. ვფიქრობ, ასეთ ქალს დღეს ყველაზე მეტად უჭირს. მისი საზოგადოებრივი ინტერესების ფართო წრე, შრომისადმი მაღალი ზნეობრივი დამოკიდებულება, უკომპრომისობა, მუდამ რომ სჩვევია ასეთ ხასიათს, უთავსდება პირად ცხოვრებას, ოჯახს, შვილებს — უამისოდ ჩემს გვირს სიცოცხლე ვერც წარმოუდგენია. თან-

მედროვე ტემპის პირობებში ასეთ რთულ შეთავსებას ზოგჯერ შედეგად მოსდევს მარცხი, ნერვების უღარესად დაძაბვა, საკუთარი ძალების გადაჭარბებულად შეფასება და მინც, რაც ასევე ქალური თვისებაა, მას შეუძლია გაძლოს, გაიბრძლოს, დაიცვას თავისი ღირსება, მამაკაცზე უფრო გონიერი და სულგრძელი აღმოჩნდეს. ფილმში მოვახაჩაძის სტატუსი ქალაქური ასრულებს. უნდა ითქვას, რომ ვერ ვიღწე სცენარზე მუშაობისას, როლს სწორედ ამ მსახიობისთვის ვჭერდი და ვბრუნავლისწინებდით მის ფაქიზ ემოციურობას და პიროვნულ ღირსებებს. ამ ფილმით, რომელიც კინორიანის ეანრშია გადაწყვეტილი, მინდოდა ისიც მეთქვა, რომ ოჯახური დრამა ერთი ოჯახის ცხოვრების კერძო შემთხვევა არ არის, იგი წვეთი წყალის ვით წარმოაჩენს იმ ახალ პრობლემათა კომპლექსს, ოჯახის წინაშე რომ დგება მეცნიერულ-ტექნიკური რევოლუციის ეპოქაში“.

ქართულ კინემატოგრაფისტებს ბევრი რომ აქვთ სათქმელი — მათი შემოქმედება მგზნებარე და მუდამ შემართულია. ისინი ეძიებენ თავიანთი იდეების სტილისტიკური ხორცშესხმის გზებს და ისწრაფვიან, მიიტანონ იგი მაყურებელამდე. ალბათ, ამიტომ არის, რომ კინოსტუდია „ქართული ფილმის“ სურათები ასეთი პოპულარობით სარგებლობენ.

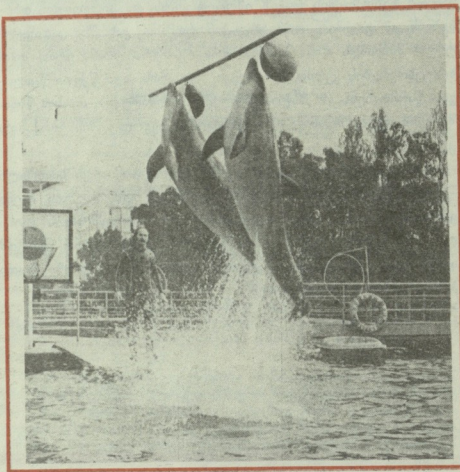


რეჟისორი ლანა ლოლობერიძე და ოპერატორი ნუგზარ ეტქოშიაშვილი კინოფილმ: „რამდენიმე ინტერვიუ პირად საკითხებზე“ — მუშაობისას. მარცხნივ: კადრი ფილმიდან.



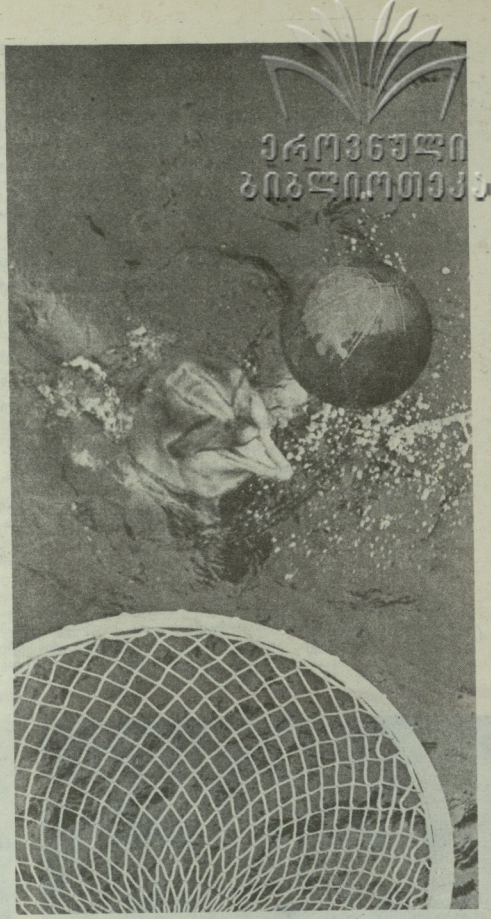
dolphin show

საკვირველი დელფინები



ყველა ვინც ბათუმში, შავი ზღვის ნავსადგურში, აჭარის ავტონომიურ რესპუბლიკის დედაქალაქში ჩამოიდა, უსათუოდ ენევა ხოლმე დელფინაროუმს. ცენტრალური აუზის ტრიბუნები, რომლებიც 1200 კაცს იტევს, ყოველთვის სავსეა, აქ მაყურებლებს შეუძლიათ დღეში რამდენჯერმე იხილონ ზღვის გონიერი ცხოველები. რაღას არ აკეთებენ ისინი! ევლებიან მაღლა გადახურულ თამბაქსს, ხტებიან რეოლში, ბურთაობენ, მოაქვთ წყალში გადაგდებული ნივთები, ნაემსი შებმულნი წყალზე დააგლეჯებენ ადამიანს, იციან „მისაღმება“ და სხვ. დელფინები ნახევარ საათს ატკბობენ მაყურებელს ათასნაირი მაღაყითა და აკრობატული იღვით, რომლებსაც ზუსტად და დახვეწილად ასრულებენ. შეიძლება იფიქროთ, ეს ცირკიაო, იქვე რომ არ ხედავდით თეთრხალაიან ადამიანებს, რომლებიც ყურადღებით აკვირდებიან დელფინებს და რაღაცას იწერენ.

მართლაც ეს უბრალო დელფინაროუმი როდია. იგი კუთვნიან საბჭოთა კავშირის საზღვაო თავის მურწნიებისა და ოკეანოგრაფიის სამეცნიერო-კვლევითი ინსტიტუტის საქართველოს განყოფილებას. აქ დელფინის საოცარ თვისებებსა და უნარს კომპლექსურად იკვლევენ. მაგალითად,



ცნობილია, რომ ისინი მონანილობენ მამული გუნდების მუშაობაში. ურთი სიტყვით, დელფინებს მომადლებული აქვთ ის თვისებები, რომელთა მეოხებითაც შეუძლიათ იცენ ადამიანის თანაშემწენი ზღვის სიღრმეში შესწავლაში. განსაკუთრებით კარგად „შინაურდებიან“ დელფინ-ადამიანები, ხშირედ ისინი ბინადრობენ შავი ზღვის სანაპირო ზონაში და აოცებენ მნახველს.

ბარბანის პირველ გვირგვინს: მეომრის ბიუსტი. მოკრძავე დიმიტრი ქიშვიძე; მეორე გვირგვინს: საქართველოს მთავარ და ბარში; მისამდე გვირგვინს: საქართველოს სსრ სახალხო არტისტი სომეღოუ ვიპარედი; მესამე გვირგვინს: თბილისი. ივანე დოლიძის კერამიკული ნამუშევრები.

გადაეცა წარმოებას 10. VIII. 81 წ. ხელმოწერილია დასაბეჭდად 28. VIII. 81 წ. უფ. 14205 ქალაქის ზომა 70x10ს/ს, იბეჭდება: ვარკეთილი და ხანაოი — მაღალი ბეჭდვით, ტექსტი — ოუსეტურ რი წებით. ფიზიკური ფურცელი 2, პარობითი ნახევარი ფურცელი 4,2 საადრისცხო-სივამომწველი თამბაქსი 5,82, ტირაჟი 54750, შავი: 2017, ფასი 80 კაბ.

830096, თბილისი, ლენინის ქ. № 14, საქართველოს კ. ც. ე. ნ. გამომცემლობის ტკამბა.

Ежемесячный общественно-политический и литературно-художественный журнал «Дроша» («Знамя»), (на грузинском языке). 380096, Тбилиси, ул. Ленина, 14. Типография издательства ЦК КП Грузии. Адрес редакции: 380096, Тбилиси, 8, пр. Фрунзели, 42.

რედაქციის მისამართი: 380008, თბილისი 8, რუსთაველის პრ. 12. ტელ. — მთავარი რედაქტორის — 99-54-66, პ/მ. მდივნის — 99-82-69, განყოფილება-თა გამგეობის — 98-28-42, 99-01-89, რედაქციის სამდივნოსი — 99-54-66. რედაქციაში შემოსული მასალა ავტორის არ უბრუნდება.

ეროვნული
ბიბლიოთეკა



The Knife Grinder



Dawn

born in 1907 and spent his childhood in old Tbilisi, with its narrow streets, crowded courtyards and small houses with their traditional wooden balconies and spiral staircases. Twenty years later he began to depict all this in his ceramics.

conveying the atmosphere of the old town. He depicted the *dekhans* (Georgian taverns), *phaktans*, vendors, knife grinders and organ players.

After finishing eight grades of school, Dolidze entered a special school at a ceramics factory where he learned the secrets of one of the oldest crafts: how to produce Georgia's famous black ceramics. He liked the work very much, but his thirst for knowledge and his love of art led him to the Art Academy in Tbilisi, where he learned to work in any media, including glass and metal.

Tbilisi in ceramics



Old Tbilisi