

27. 042

3


საქართველოს
ბიბლიოთეკა

გურამ გასიგაშვილი

სის დამუშავების
ხალხური წესები



თბილისი
1962

902.7(47920) 

საქართველოს სსრ მეცნიერებათა აკადემია

აკად. ს. ჯანაშიას სახ. საქართველოს სახელმწიფო ბიბლიოთეკა

გურამ გასიტაძე

სის დამუშავების ხალხური
წესები

F 27.042
3.



საქართველოს სსრ მეცნიერებათა აკადემიის გამომცემლობა

თბილისი—1962

აკადემიკოს ს. ჯანაშიას სახელობის საქართველოს სახელმწიფო მუზეუმის მეცნიერ-თანამშრომლის გურამ გასიტაშვილის ნაშრომი „ხის დამუშავების ხალხური წესები“ მიზნად ისახავს ეთნოგრაფიული მონაცემების მიხედვით ხით ხურობის შესწავლას ბორჯომის ხეობის მაგალითზე. აღმოსავლეთ საქართველოს ხის დამუშავების ერთ-ერთ უძველეს ცენტრში (ბორჯომის ხეობა) მოპოვებული ეთნოგრაფიული მასალების საფუძველზე ნაშრომში განხილულია ხით ხურობის ხალხური ტრადიციები და შრომითი ჩვევები, ისეთი დარგები როგორცაა მეტივეობა, მეკვევრეობა, მეჭურჭლეობა, შეყავრეობა და სხვ. გარკვეულია თითოეულ ამ დარგთან დაკავშირებული შრომის პროცესები, ხის შერჩევიდან მოყოლებული მზა ნაწარმის მიღებამდე, შესაბამისი შრომის იარაღები და სხვ.

ნაჩვენებია ხით ხურობის ხეცდრითი წონა ამ მხარის მოსახლეობის სამეურნეო ყოფაში. ისტორიული, არქეოლოგიური და სხვა მონაცემებით გარკვეულია მათი საწყისი ძირები და განვითარების გზები. ნაშრომი ილუსტრირებულია.

მ ე ს ა ვ ა ლ ი

საქართველო, კავკასიაში ხე-ტყით მდიდარი ქვეყანაა და კულტურულ მცენარეთა წარმომშობ ერთ-ერთ კერად ითვლება¹. აქ ისტორიის ვრცელ მანძილზე ხდებოდა კულტურულ მცენარეთა ევოლუცია. კულტურულ მცენარეთა ისტორია და მათი წარმოშობა-მოშინაურება კაცობრიობის მატერიალური კულტურის ისტორიის ნაწილს წარმოადგენს², იმდენად, რამდენადაც მცენარეთა ევოლუცია, გაკულტურებაზე, გარდა გარეგანი ბუნებრივი ძალებისა, ადამიანის საქმიანობაც მოქმედებს, იგი აჩქარებს და ხელს უწყობს მცენარეთა მოშინაურებას და ახლის შექმნას. ფრ. ენგელსი მცენარეთა მოშინაურებას და მათ გაშენებას ადამიანთა საზოგადოების ბარბაროსობის საფეხურს უკავშირებს³.

საქართველოში დღემდე არის შემონახული ისეთი უნიკალური ხის ჯიშები, რომელთაც რამდენიმე მილიონი წლის ისტორია აქვთ. მაგალითად: ძელქვა, ელდარის ფიჭვი, მუხა და სხვ.⁴ ხე-ტყის სიუხვე, ხის ჯიშთა მრავალსახეობა და მათი თავისებურებანი ადგილობრივ მოსახლეობას საშუალებას აძლევდა საჭიროებისდა მიხედვით მოეხდინა ხე-ტყის მასალის შერჩევა-დაჯგუფება. ამისდა მიხედვით არჩევდნენ მაგარს, გემოიანს, რბილს, მდგრადს, „სუფთას“ და სხვ. საუკუნეების მანძილზე ადამიანი იღრმავებდა ცოდნას და იძენდა ტრადიციულ გამოცდილებას, როგორც ხის დამუშავების, ისე ხის ჯიშების შეცნობა-შესწავლის საქმეში.

¹ ნ. კეცხოველი, კულტურულ მცენარეთა ზონები საქართველოში, თბილისი, 1957, გვ. 9.

² П. Жуковский, Культурные растения и их сородичи, Москва, 1950, გვ. 23; მისივე, Происхождение культурных растений, Москва, 1956, გვ. 3.

³ ფრ. ენგელსი, ოჯახის, კერძო საკუთრებისა და სახელმწიფოს წარმოშობა, თბილისი, 1953, გვ. 29.

⁴ А. Гроссгейм, Флора Кавказа, том III, Баку, 1945.

ეჭვგარეშეა, რომ უძველესი დროის საქართველოში ხის დამუშავების საქმეს საკმაოდ ფართო ადგილი ეკავა. მართალია არსებული არქეოლოგიური მონაცემები ჯერჯერობით მცირე მასალას იძლევა, მაგრამ ერთი რამ ცხადად ჩანს, რომ ჩვენმა წინაპრებმა ძველთაგანვე იცოდნენ ხის დამუშავება და მისი გამოყენების სხვადასხვა ხერხები.

საქართველოს ტერიტორიაზე მოპოვებული არქეოლოგიური მასალები საშუალებას გვაძლევს გავარკვეოთ ხის დასამუშავებელი იარაღები, ხის ნივთები, ნაკეთობანი და დეკორაციით ხის ჯიშები, რომელთაც ადამიანი სამეურნეო დანიშნულებისათვის იყენებდა. მაგალითად, საკაქიას გამოქვაბულში ნაპოვნი ნახშირის ნაშთების ლამბორატორიულმა შესწავლამ გაარკვია პალეოლითის პერიოდში (ძველი ქვის ხანა—გ. გ.) არსებულ მცენარეთა ზოგიერთი ჯიშის გამოყენება, მაგალითად: მუხის (*Quercus* sp.), რცხილის (*Carpinus* sp.), ძახელის (*Viburnum*), მსხლის (*Pyrus* sp.)⁵. ა. იაცენკო-ხმელევისკის და გ. კანდელაკის მიერ შესწავლილ იქნა წალკის ყორღანში აღმოჩენილი ნახშირის ნაშთები და გაირკვა ხის 8 სახეობა; კერძოდ ფიჭვი (*Pinus Sosnovskiyi Nakai*), სოჭი (*Abies nordmanniana* (Stev.) Spach.), მურყანი (*Alnus incana* (L.) Moench.), არყი (*Betula Litwinowii* A. Doluch.) და სხვ.⁶, რომლებიც ბრინჯაოს ხანის მოსახლეობას სხვადასხვა დანიშნულებისამებრ გამოუყენებია და ა. შ.⁷

ნეოლითის (ახალი ქვის ხანა—გ. გ.) დროის ქვის იარაღების შესწავლით ირკვევა, რომ ამ დროისათვის უკვე ყოფილა ხის დასამუშავებლად განკუთვნილი იარაღები (კისტრიკი და თეთრამიწი⁸). ამ პერიოდში დგინდება „...ოჯახში თუ გვარში ერთი რომელიმე საქმიანობით დაინტერესებული და ამ საქმიანობაში გაწაფულ-დახე-

⁵ გ. ნ. ი. ა. ძ. ქვის ხანის ადამიანი საკაქიას გამოქვაბულში, თბილისი 1953, გვ. 27.

⁶ ნ. კ. ე. ხ. ვ. ე. ლ. ი., დასახ. ნაშრ. გვ., 25.

⁷ საყურადღებოა არმაზში, პიტიახშ ასპარუგის აკლდამაში (III საუკ. ჩვენს წ. აღ-ით) აღმოჩენილი ხის ნაშთები, რომელიც შესწავლეს გ. კანდელაკმა და ა. იაცენკო-ხმელევისკიმ. გაირკვა რომ ხის ნაშთები ეკუთვნის კაკალს (*Juglans regia* L.) და ცაცხვს (*Tilia* sp.) იხ. А. Яценко-Хмельевский и Г. Канделаки, Растительные остатки из гробницы питиахша Аспаврука в Армази, енисейск. моаб. т. X, თბილისი, 1942, გვ. 155.

⁸ საქართველოს არქეოლოგია, თბილისი, 1950, გვ. 56.

ლა ეტლიც კმარა, რომელიც მეორე ათასეულის შუაწლებით თა-
რიღდება¹². ამავე პერიოდს ეკუთვნის არქეოლოგ ოთ. ჯაფარიძის
ძიერ 1957 წ. ტაბაწყურში № 5 ყორღანში აღმოჩენილი ხის ეტლი,
რომლის მთავარ ხელნის თავებზე მაღალ ოსტატობით არის გამოსა-
ხული ცხოველის თავი; იგი ჩვენში ჯერჯერობით ხეზე მხატვრული
გემოვნებით შესრულებული ჭრის უძველეს ნიმუშს წარმოადგენს¹³.
აქვე აღმოჩენილ იქნა უღელი და ოვალური მოყვანილობის დაბალი
და გაშლილი ხის ხონჩა. აღნიშნული ხონჩა ერთ-ერთი უძველესი ხის
ჭურჭელია, რომელიც განადგურებას გადაურჩა და ჩვენამდე მოაღ-
წია¹⁴.

გვიანბრინჯაოსა და ადრეული რკინის დროინდელი ჩამოსხმულ-გა-
მოკვერილი იარაღები ცული, ეჩო, ხელჩო, სატეხი დამზადებულია
დიდი ოსტატობით¹⁵. ეს იარაღები განკუთვნილი არიან ხის მოხელე-
ებისათვის.

ხით ხურობაში დიდად დახელოვნებული ყოფილან მცხეთელი
ხელოსნები, ამას მოწმობს მათ მიერ დამზადებული, მოჩუქურთმე-
ბული ტახტ-სავარძელის და სარეცლის ფეხები, რომელთა ნაშთები
აღმოჩენილია მცხეთის არქეოლოგიური გათხრების დროს¹⁶.

დასავლეთ საქართველოში უძველესი დროის ხითხურობის
განვითარებულ დონეზე მეტყველებს არქეოლოგიური ძეგლები. მაგ.,
მ. ივაშჩენკომ, შეისწავლა რა ქუთაისის მხარეთმცოდნეობის მუზე-
უმის კოლექციები, გამოსთქვა მოსაზრება, რომ კოლხთა ტექნიკურ
იარაღთა უმრავლესობა, რომელიც ქუთაისის მუზეუმშია დაცული,
განკუთვნილია ხის დასამუშავებლად. ეს გარემოება — აღნიშნავს
მ. ივაშჩენკო — გასაგებია, რადგან კოლხიდა მდიდარი იყო ხე-ტყით
და ხის დამუშავებაც განვითარებული უნდა ყოფილიყო¹⁷.

¹² Б. Куфтин, Археологические раскопки в Триалети, Тбилиси, 1941.

¹³ ოთ. ჯაფარიძე, არქეოლოგიური გათხრები თრიალეთში, თბილისი, 1960, გვ. 25.

¹⁴ იქვე.

¹⁵ საქართველოს არქეოლოგია, გვ. 182.

¹⁶ ა. აფაქიძე, მცხეთა, თბილისი, 1959, გვ. 101.

¹⁷ М. Иващенко, Материалы к изучению культуры колхов, ма-
სალები საქართველოსა და კავკასიის ისტორიისათვის, თბილისი, 1941, ნაკ. II,
გვ. 15.

მუშავებელ იარაღებზე ს. სემიონოვს³², ა. არციხოვსკის³³, ნ. სობოლევს³⁴, ა. ვირესს³⁵, ვ. ვორონოვს³⁶, ა. ბობრინსკის³⁷ და სხვ.

ბუნებრივია ამ საინტერესო საკითხის გაშუქებისათვის დიდი მნიშვნელობა აქვს საქართველოს ეთნოგრაფიულ ყოფას, რადგან როგორც ზემოთ იყო აღნიშნული, ხის დამუშავება ხანგრძლივ დროს მოიცავს და მასთან დაკავშირებულია ხალხური წესები და ხერხები, შრომითი ჩვევები და ადამიანის ცოდნა-გამოცდილება. ქართული ეთნოგრაფიული ყოფა მდიდარ ხალხურ მასალას იძლევა ხელოსნობის ამ დარგთან დაკავშირებით. ხის მოხელეობა მჭიდროდ იყო დაკავშირებული ქართველი ხალხის ცხოვრებასთან, იგი საუკუნეების მანძილზე ემსახურებოდა ხალხს, აკმაყოფილებდა მის მოთხოვნილებას. მასთანავე ამ საინტერესო პრობლემის მეცნიერული კვლევის შედეგები ქართული კულტურის ყოფის საკითხებს უკავშირდება, ამიტომ ქართულ ეთნოგრაფიულ სინამდვილეში დღემდე შემონახული ხალხური ხელოსნობის (ხის ხეობა) შესწავლას დიდი ღირებულება აქვს.

ქართველი ეთნოგრაფები სწავლობენ რა ჩვენი ხალხის (უმუშალო მწარმოებლების) ყოფასა და კულტურას, ამუშავებენ მთელი რიგ საკვანძო საკითხებს. მთელი რიგი საყურადღებო მოსაზრებები აქვთ გამოთქმული ხის დამუშავებასთან დაკავშირებით პროფ. გ. ჩიტაის³⁸, ისტორიის მეცნიერებთან დოქტორს ვ. ბარდაველიძე³⁹, ის-

³² С. Семёнов, Обработка дерева на древнем Алтае, СА, т. XXVI, М., 1959.

³³ Арциховский, Раскопки 1931 г. в Новгороде, СА т. XVIII, 1953.

³⁴ Н. Соболев, Русская народная резьба по дереву, М Л., 1934.

³⁵ А. Вийрес. Деревообделочное ремесло в эстонской деревне (X—XX вв). Автореферат диссерт. на соиск. уч. степени канд. истор. наук, Тарту, 1955.

³⁶ В. Воронов, Крестьянское искусство, Москва, 1924.

³⁷ საკვლევი საკითხი, რომ რთულია. იქიდანაც ჩანს, რომ ავტორმა უმრავლესობა ხის დამუშავებაზე მხოლოდ წინასწარ მოსაზრებებს აყენებენ და კონკრეტულ დასკვნების მოცემას ერიდებიან, მაგ. ა. ბობრინსკი თავის შრომაში „Народные русск. деревян. изделия“, М., 1921. წერს, რომ ჩვენ ვიფარგლებით მხოლოდ წინასწარი მოსაზრებებით (იხ. დასახ. ნაშრ. გვ. 6.).

³⁸ გ. ჩიტაია, სენური „საკურცხილ“, საქ. მუზეუმ. მოამბე, ტ. II, ტფილისი; 1925; მისივე, გლეხის სახლი ქვაბლიანში, მიმომხილველი, ტ. I, ტფილისი, 1928, მისივე, სიცოცხლის ხის მოტივი ლახურ ორნამენტში, ენმიკის მოამბე, ტ. X, 1941.

³⁹ ვ. ლომია, ხის კულტისათვის საქართველოში, ტფილისი, 1927, „საქ. სახ. მუზ. მოამბე“, ტ. III.

ტორიის მეცნიერებათა დოქტორს ალ. რობაქიძეს⁴⁰, პროფ. ს. მაკალათიას⁴¹, ისტორიის მეცნიერებათა კანდიდატებს: ნ. რეხვიაშვილს⁴², მ. გეგეშიძეს⁴³, ს. ბედუქაძეს⁴⁴ და სხვ.

ეთნოგრაფიულმა კვლევა-ძიებამ საქართველოში სისტემატიური ხასიათი მხოლოდ საბჭოთა ხელისუფლების დამყარების შემდეგ მიიღო, როცა ეთნოგრაფიული მასალის ფიქსაცია ველზე კომპლექსურ-ინტენსიური მეთოდის მიხედვით სწარმოვბს. ეს მეთოდი შემუშავებულია პროფ. გ. ჩიტაიას მიერ და ეთნოგრაფთა მიერ მრავალჯერ ნაცადია საველე მუშაობის დროს, როცა „კომპლექსში ივარაუდება ბაზისური და ზედნაშენი მოვლენები და, მეორე მხრით, როცა ყოველი საგანი აღიწერება „როგორც ადამიანის შრომის გამო“ (ე. მარქსი), ე. ი. სტრუქტურის, ტექნიკისა და ფუნქციის მიხედვით... ამ მეთოდის თვალსაზრისით ეთნოგრაფიული დაკვირვების სიღრმე უფრო მნიშვნელოვანია, ვიდრე სიფართოვე. მნიშვნელოვანია მცირე რაიონის დრმა შესწავლა, ვიდრე ეთნოგრაფიული მოვლენების გავლით ფიქსირება ვრცელ ტერიტორიაზე“⁴⁴.

წინამდებარე ნაშრომი დამუშავებულია აკად. ს. ჯანაშიას სახელობის საქართველოს სახელმწიფო მუზეუმში. საკითხთან დაკავშირებით ჩვენს მიერ ეთნოგრაფიული მასალები მოპოვებულ იქნა ბორჯომის რაიონის შემდეგ სოფლებში: ლიკანი—ზანავი, რველი—ბაკურიანი—კიმოთესუბანი—დვირი—ტაძრისი—საკირე (1958 წ.), ხოლო 1959 წელს: ბორჯომი—გუჯარეთი—წითელი სოფელი—დღეთი—ლინტური—გვერდისუბანი—ვარდევანი—კიმოთესუბანი—წალკერი—რველი—დვირი—ახალდაბა.

⁴⁰ ალ. რობაქიძე, „დიდოური ჩარხი“, ხელნაწერი.

⁴¹ ს. მაკალათია, ზეგუსრეთი, თბილისი, 1936; მისივე, მთის რაჭა, 1932 და სხვ.

⁴² ნ. რეხვიაშვილი, მჭედლობა რაჭაში, თბ., 1953; მისივე რკინის სა-მეურნეო იარაღები აფხაზეთიდან, „საქ. სახ. მუზეუმის მოამბე“, ტ. XIX, 1957.

⁴³ მ. გეგეშიძე, ქართული ხალხური ტრანსპორტი, თბილისი, 1956. მისივე, მეღვინეობის ხის იარაღ-ჭურჭელი დასავ. საქართველოში, საქ. სა-ხელმწ. მუხ. მოამბე, ტ. XIX—B, 1956.

⁴⁴ ს. ბედუქაძე, საცხოვრებელი ნაგებობანი, ქართული ხალხური პოე-ზიის ნაბეჭდი მასალების მიხედვით, მასალები საქ. ეთნოგრაფიისათვის, ტ. IV, 1950.

⁴⁵ გ. ჩიტაია, ქართლის ეთნოგრაფიული ექსპედიცია, 1948 წ., მიმო-მხილველი, ტ. I, თბილისი, 1949, გვ. 364.

დენიმე წლის განმავლობაში „არც ხენა იყო, არც თესვა, არც ცეცხლი ანთებულა, არც კალო გაღეწილა და არც მამალს უყვილა“⁵⁴.

„გურჯისტანის ვილაიეთის დიდი დავთრის“ მიხედვით, რომელიც საკვლევ რაიონზე XVI საუკუნის ცნობებს გვაწვდის, პეტრეს ლივაში ანუ სანჯაყში (დღევანდელი ბორჯომის ხეობა), 49 აღწერილი სოფლიდან 41 გაუკაცრიელებულია, მხოლოდ 8 სოფელში ჩანს მინიმალური რაოდენობის მოსახლეობა⁵⁵. ასეთი ძნელებლობა ბორჯომის ხეობაში თითქმის XIX საუკუნემდე გრძელდებოდა, შემდეგ კი იწყება ახალი ცხოვრება. საციციანოში (გუჯარეთის ხეობა) ციციშვილებს ოსები ჩამოუსახლებიათ⁵⁶. ხოლო ბორჯომის ხეობის სხვა, ძველი მფლობელები ავალიშვილები, თავისი ყმებით ბრეთიდან (გორის რაიონი) გადმოსახლებულან; ამის შესახებ ავალიშვილებს სათანადო თხოვნით მიუმართავთ საქართველოს გამგებლის თანამდებობის აღმსრულებელისათვის. თხოვნას ხელს აწერენ გიორგი და სოლომონ ავალიშვილები, ეს დოკუმენტი ინახება საქართველოს ცენტრალურ ისტორიულ არქივში⁵⁷. ავალიშვილების თხოვნა შემდეგი შინაარსისაა: „...უამთა ვითარებისაგან ჩვენი საკუთარი მაკული—ბორჯომის ხეობა მტერთაგან აოხრებულიყო და ამა მიზეზით ჩვენის ყმებით ვცხოვრობთ აქამდის ბრეთსა, რომელიც ფრიად საკლულევან არს მამულით, ჩვენ და ყმათა ჩვენთათვის აწ გვენებავს მუნით აყრა და გადასახლება ხსენებულსა ხეობას ბორჯომის შინა... ნასოფლარს სადგერსა“⁵⁸. შემდეგ ავალიშვილები ითხოვენ, რომ მათ ყმებს „...მიეცეს რაოდენისამე წლით ბეგარისაგან შეუწყუხებლობა, რადგან ...გახდებიან ახალ მოშენენი კაცნი“⁵⁹. ამის შემდეგ ავალიშვილებს მოხსენება მიუერთმევიათ გორის ოლქის უფროსის მაიორ ტიტოვისათვის, ამ მოხსენებას დართული აქვს ყმა-გლეხების სია⁶⁰.

⁵⁴ დ. გვრიტიშვილი, ფეოდალური საქართველოს სოციალური ურთიერთობის ისტორიიდან, თბილისი, 1957. გვ. 131.

⁵⁵ ს. ჯიქია, დასახ. ნაშრ., გვ. 470.

⁵⁶ დ. გვრიტიშვილი, დასახ. ნაშრ., გვ. 131.

⁵⁷ დოკუმენტი ინახება სცია, Горийский окружной начальник, ფ. 1491, ს. 94. ეს დოკუმენტი გამოქვეყნებული აქვს პროფ. ს. ჯიქიას დასახელებულ ნაშრომში, გვ. 471—472.

⁵⁸ სცია, ფ. 1491, ს. 94.

⁵⁹ იქვე.

⁶⁰ იქვე.

შუალეხს. ადგილობრივი შენიშნავენ, რომ სიმილი „დაბლა ითე-
სება (მტკვრის ხეობის სოფლებში), გუჯარეთის ხეობაში კი ქვრი
ქლივს ასწრებდა დამწიფებას“. ყოფილა შემთხვევები და ხშირადაც
დაზამთრების გამო კალოზე ლეწვის დროს თოვლი მოსულა. ამიტომ
მოსახლეობის საარსებო წყაროს ძირითადად მესაქონლეობა და ხე-
ტყის დამუშავება წარმოაგენდა, ნაწილობრივ შემინდვრეობა. გან-
საკუთრებით უნდა აღინიშნოს ის ფაქტი, რომ ბორჯომის ხეობა მდი-
დარია ხე-ტყით, აქ 470-ზე მეტი მცენარის სახეა დამოწმებული⁶⁵.
ყაზუშტიც ხომ მიუთითებს, რომ გუჯარეთის, სადგერის და მტკვრის
ხეობები მდიდარი არიან „მთითა და ტყითა“, „ნაძოვან-ფიჭოვანი-
თა“⁶⁶. საყურადღებოა აგრეთვე ტოპონიმიკური მასალა, რომლის
მიხედვითაც საკვლევ ხეობაში ტყის შემდეგი მასივები წარმოგვიდ-
გება: „დიდი ტყე“, „შავი ტყე“, „ნაძვარი“, „სოჭნარი“, „პანტნა-
რი“, „წიფლნარი“ და სხვ.

ბორჯომის ხეობის სატყეო მეურნეობის ტყის მასივები მთლი-
ანად განლაგებულია ბორჯომის რაიონის ტერიტორიაზე, რომელიც
საქართველოს მთა-გორიანი ოლქის ნაწილს შეადგენს და უჭირავს
ძვირე კავკასიონის მთების სისტემის ჩრდილო შტოები. იგი მოხვე-
დრილია ზომიერად ცივი კლიმატის ფარგლებში, სადაც საშუალო
ტემპერატურა 9—10°-ია, ხოლო ნალექები საშუალოდ 587 მმ
უდრის⁶⁷.

ბორჯომის სატყეო მეურნეობის ფართობი უდრის 43.031,7 ჰექ-
ტარს⁶⁸. სატყეო მეურნეობის ტყის მასივები უმთავრესად შედგება:
ნაძვის, ფიჭვის, მუხის, სოჭის, რცხილის, არყის, ვერხვის და სხვა ჯი-
შების კორომებისაგან. სატყეო მეურნეობის დიდი ნაწილი უჭირავს
წიწვოვან კორომებს. 66%, მათ შორის ფიჭვს 18%, ნაძვს 41,5%,
სოჭს 6,5%. რაიონის ტყიანობა 63% უდრის⁶⁹.

წიწვიანი კორომების ასე ჭარბად წარმოდგენა ამ ხეობაში ამ
ჯიშის ხეებთან დაკავშირებულ ხის მოხელეობის ისეთი დარგების

⁶⁵ Н. Книшидзе, Боржом и его ушелье, Тбилиси, 1952, გვ. 15.

⁶⁶ ვაზუშტი, დასახ. ნაშრ., გვ. 60, 84.

⁶⁷ ნ. კეცხოველი, დასახ. ნაშრ., გვ. 151.

⁶⁸ ესარგებლობთ საქ. სსრ სატყეო მეურნეობის სამინისტროს ბორ-
ჯომის სატყეო მეურნეობის ტყის მოწყობის ანგარიშით. (აბსნა-განმარტებითი
ბარათი).

⁶⁹ იხ. აბსნა-განმარტებითი ბარათი, გვ. 54.

2. გ. გასიტაშვილი

4 24.04.52



განვითარებას იწვევდა, როგორცაა მეტივეობა, მეკვერეობა, მუყავრეობა და სხვ.

ბორჯომის ხეობის ბუნების სიმდიდრეზე XIX და XX საუკუნის ყურნალ-გაზეთებიც მიუთითებენ: „თფილისის გუბერნიაში—წერდა გაზეთი „დროება“—ყველაზე მომეტებული ტყე გორის უზღშია, რომელიც 267.000 დესიატინას უდრის“⁷⁰. სტ. გულიშამბაროვი თავის შრომაში, „თბილისის გუბერნიის ფაბრიკების და ქარხნების ძიმოხილვა“, წერს, რომ ყველაზე დიდი სატყეო მეურნეობა თბილისის გუბერნიაში, ბორჯომის მამულში არის⁷¹. დიდი რაოდენობით გამოაქვთ ბორჯომის ხეობიდან ხეტყის მასალა“.... თუ არა ამ ტყეების საშუალებით ტფილისში ერთი სახლიც არ აშენდება“ შენიშნავდა გაზ. „დროება“⁷². ბორჯომის ხეობის ხეტყის ძვირფასი ჯიშებით დაინტერესებულია აგრეთვე მეფის რუსეთი, განსაკუთრებით კი წიწვოვანი ჯიშებით, რომელიც საუკეთესო რეზონატორად ითვლება მუსიკალურ საკრავებისათვის. ამ მიზნით აღნიშნულ ხეობაში მოგზაურობდა მეტყევე ფ. პახარი, რომელმაც საცდელი სარეზონატორო ჭეებიც კი გაგზავნა პეტერბურგში⁷³.

მაგრამ ხეობაში ხეტყის მდიდარ მასივებს უპირველესად ადგილობრივ მოსახლეობის საქმიანობაზე უნდა მოეხდინა გავლენა. რადგან ცნობილია, რომ ხით ხურობა უფრო იმ რაიონებშია განვითარებული, სადაც ტყეები ახლო აქვთ. პროფ. პ. გუგუშვილის აზრით, „სის დამმუშავებელი შინამრეწველობის გავრცელება უმოავრესად ემთხვევა მეტყევეობის რაიონებს“⁷⁴. ჩვენ ზემოთაც შევნიშნეთ, რომ ხეტყის მარაგზე (ბაზაზე) დიდად არის დამოკიდებული ხით ხურობის განვითარების დონე. ცნობილია, რომ სომხეთში ტყე და მისი მასივები ნაკლებად არის წარმოდგენილი, ამიტომ ხის დამუშავების საქმე არც თუ მაღალ დონეზე დგას. ამის შესახებ ეთნოგრაფი ს. ლისიციანი შემდეგს წერს: „Деревообделочное де-

⁷⁰ გაზეთი „დროება“, 1881, № 2, გვ. 2.

⁷¹ Ст. Гулишамбаров, Обзор фабрик и заводов Тифлисской губернии, Тифлис, 1888, გვ 154.

⁷² გაზეთი „დროება“, 1882, № 158, გვ. 1.

⁷³ „КХ“, 1911, № 5, გვ. 2.

⁷⁴ პ. გუგუშვილი, შინამრეწველობა საქართველოსა და აკავკასიაში. 1801—1920 წ., საქ. სსრ. მეცნ. აკადემიის ეკონომიკის ინსტიტუტის შრომები, ტ. 7, 1950, გვ. 74.

до в Армении стояло сравнительно невысоко. Это и понятно, страна далеко не богата лесом; население строило дома, стараясь как можно меньше употреблять дерево“.⁷⁵

ხის მოხელები

ბორჯომის ხეობის მოსახლეობა ძველთაგანვე ხის მოხელებით ყოფილა ცნობილი, ტყეს მის მეურნეობაში ერთ-ერთი ძირითადი ადგილი ეჭირა. ადგილობრივნი შენიშნავენ, რომ აქაური მცხოვრებნი უმეტესად ტყეში მუშაობდნენ: „მამული ცოტა გვქონდა და ტყე გვარჩენდა“ (მთხრ. გ. კიკაძე, სოფ. ზანავი, 1958 წ.). სხვათაშორის ახალციხის რაიონის მცხოვრებნი მიუთითებენ. რომ ისინი (ე. ი. ახალციხის რაიონის მცხოვრებნი) მამულით ცხოვრობდნენ, ხოლო „დვირელები და ბორჯომის ხეობელები ტყით“ (მთხ. ფ. გელაშვილი, ს. აწყური—1959 წ.).

ადგილობრივთ ზედმიწევნით სკოდნიათ ხურობის ისეთი მნიშვნელოვანი საკითხები, რაც ხის დამუშავებასა და საერთოდ ხით ხურობას ეხება. მაგ., „ტყის საქმე“, „ხის საქმე“, „ხის გაგება-გამოცნობა“, „ხის შეგულება-დაჯვარებით“, „სახლის საქმე“, „მეჭურჭლეობა“, „მეტივეობა“, „წყლის საქმე“ და სხვა. ჩვენს მიერ მოპოვებული ეთნოგრაფიული მასალებით დგინდება, რომ თითოეულ „საქმეს“ თავისი შემსრულებელი—მცოდნე ჰყავს. მაგ., „ტყის საქმე“, „ტყის მუშაკმა“, „ტყის-კაცმა“ იცის (გუჯარეთის ხეობის ოსები ტყის მუშაკს „ყედი ქუსაგ“-ს ეძახიან). „წყლის საქმე“ „წყლის კაცმა“ იცის. „ტყის კაცების“ წყებაში შედიან: ხის მჭრელები, მხერხავები და სხვ. „წყლის კაცების“ წყებაში მეტივე-მეწინავე, მეტივე ძებოლავე და საერთოდ ტივის შემკვრელ-დამცურებლები. „ჩვენ მეტივეებს, წყლის კაცებს გვეძახდნენ—შენიშნავს 98 წლის გორა კიკაძე სოფ. ზანავიდან, ჩვენი ხელობა იყო ტივის გაწყობა, შეკვრა და წადება. ჩვენ, რომ ტყეში გვევლო ტივს ვილა წაიღებდა“. ვინც სატივე მორებს ამზადებდა და საერთოდ ხის მოჭრაზე მუშაობდა იმას „ტყის კაცს“, ტყის მუშაკს ეძახდნენ.

⁷⁵ С. Лисициан, Очерки этнографии дореволюционной Армении, Труды инст. этногр. им. Н. Миклухо-Маклая, т. XXVI, М., 1955, стр. 195.

წერილობით ძეგლებში ხელოსანი თავდაპირველად „ხუროდ“ იწოდებოდა, შემდეგ „ქელოვნად“ და „ხელოსნად“, რომელსაც უფრო გვიან ზოგჯერ ირანული წარმოშობის „ოსტატიც“ სცვლის⁸¹.

როგორც წერილობითი წყაროებიდან ჩანს, თითოეული ხელოსანი ვარკვეული იყო თავის საქმიანობაში (მოხელეობაში, ხელოსნობაში): „ფრიად შემკული წესითა ხურობისადათა“ (სერაპ. ზარზ-შელი 170₁₇₋₁₈), ანდა „მთავარმან მან იწყო კითხვად ყოვლისა ერსა, ვითარმედ რაჲ ხურობაჲ იცით“ (წარტყუევნა იმერუსალიმ., 101₅). ხოლო ცხ-ბა სვმეონ მესუეტელის მიხედვით ჩანს, რომ ყოფილან „ქელობის“ მეცნიერნი ანუ მცოდნენი „...არა აქუდა მას ხურობით მეცნიერებაჲ მის საქმისაჲ“ (ცხ-ბ სვმეონ მესუეტელის, 265₃).

ამავე დროს ჩანს ყოფილან სხვადასხვა დარგის ხელოსნები „ხურონი“, მაგ., „დაბადებაში“ გვხვდება „ხურონი ხეთანი“ და „ხურონი ქვათანი“⁸². ი. მოსხის ლიმონარში მოიხსენიება „მარმარილოს მომსხმელი“ ხელოსანი, „...და იყო მათ შორის იოვანე მთავარდიკონი წმიდისა მოწამისა თეოდორესი, რამეთუ იყო იგი ხურობით მარმარილოჲსაჲ მომსხმელი“⁸³.

მოტანილი მასალებით ირკვევა, რომ ყოფილან სხვადასხვა ხელოსნები „ხურობითა“: „ხურონი ხეთანი“ ზოგჯერ „ძელით ხურო“, „ხურონი ქვათანი“, „ხურობითა მარმარილოჲსაჲ მომსხმელი“ და სხვა. თუ თავდაპირველად ხურო საერთოდ ხელოსანს (ყოველ ხელოსანს) ნიშნავდა, შემდგომში „ხუროს“ მნიშვნელობა უფრო შეიზღუდა და იგი მხოლოდ ხის მოქმედ ხელოსანთა აღმნიშვნელ ტერმინად იქცა⁸⁴. მაგ., „ოდეს მათუწყა აღმართებაჲ წარვაგლინენ ხურონი ძიებად ხისა“ (ცხ-ა წმ. ნინოსი, გვ. 800).

ხალხურ პოეზიაში დაცული ცნობების მიხედვით „ხურო“ უმეტეს შემთხვევაში ხეზე მომუშავე ხელოსნის სახელწოდებაა და მოიხსენიება შემდეგი სახით: „უსტა—ხურო“ (გურულ ფოლკლორში), „ხურო—დურგალი“ (ქიზიყურში), „ხურო“ (ქართლში) და ა. შ.⁸⁵

⁸¹ შ. მესხია, დასახ. ნაშრ., გვ. 20.

⁸² „დაბადება“, წიგნი მეფეთა 11.5₁₁. მოგვაქვს შ. მესხიას ნაშრომიდან.

⁸³ ი. მოსხი, ლიმონარი, ტექსტი გამოც. და ლექსიკონით გამოსცა ილ. აბულაძემ, თბილისი, 1960 გვ. 100.

⁸⁴ შ. მესხია, დასახ. ნაშრ., გვ. 39.

⁸⁵ ს. ბეღუჯაძე, საცხოვრებელი ნაგებობანი ქართული ხალხური პოეზიის ნაბეჭდი მასალების მიხედვით, მასალები საქართველოს ეთნოგრაფიისათვის, ტ. IV, თბილისი, 1950, გვ. 4, 6, 11.

ჩვენი მასალებით შემდეგი ირკვევა, ბორჯომის ხეობაში იმ ხე-
ლოსანს, რომელიც მშენებლობის დროს სახლის ხის ნაწილს აგებს
ხუროს უძახიან (საბას მიხედვით „ხურო“—მთელთა), ვინც საო-
ჯასო დანიშნულების ჭურჭელს ამზადებს „მეჭურჭელს“, ხოლო ნა-
ხვეწი ჭურჭლის მკეთებელს „ხარატს“ უწოდებენ („ხარატი—ხის
ჭურჭლის მხეწელი“, საბა).

ჩვენს მიერ შეგროვებული მასალებით დგინდება, რომ თითო-
კული დარგის მიმდევარის დახელოვნება (ამა თუ იმ ხელობაში) ოჯა-
ხში, სოფელში და ხეობის ფარგლებში სწარმოებდა. მაგ., ბაკუ-
რიანელ ხის მოხელეს ვ. არბოლიშვილს ხელობა ოჯახში მამისაგან
უსწავლია. „ათი წლიდან მამაჩემს არ მოვშორებივარ, უყურებდი
როგორ ამზადებდა გობებს, მარხილებს და ურმის თვლებს. პირვე-
ლად კოვზებს მათლევიანებდა და თანდათან ვერკვეოდი საქმეში. მა-
მაჩემი თითონ მაძლევდა სამუშაოს, რათა „ხელი გამეკვეთა“. თან
მეუბნებოდა: „ყველა საქმეს გულისყური უნდაო“. თუ შემეშლებო-
და, მისწორებდა, რასაც ჩე ვერ შევასწორებდი მამაჩემი თითონ და-
ამთავრებდა ჩემს დაწყებულ საქმეს.

მას შემდეგ, რაც საქმის „აზრი ავიღე“ ჩემი ნახელავი უნაკლო
იყო, ურმის თვლები ავაშენე და მამაჩემმა მითხრა: „შენ კარგად
იცი შენი საქმეო, ეცადე კარგი გააკეთო, სუფთა და პატიოსანი იყა-
ვი, ხალხმა შენსკენ მოიწიოსო“. მომცა ერთი ხელი ნაჯახი, ცული,
ხერხები, ბურღი. ასე დავიწყე ჩემით მუშაობა“.

ბორჯომის ხეობაში შეკრებილი ეთნოგრაფიული მასალიდან
ჩანს აგრეთვე, რომ თუ კოვზის ან გობის გათლა თითქმის ყველას
შეეძლო, კვერის გათლას, ყავრის გამოხდას, ტივის შეკვრა-შეკოჭ-
ვას და დაცურებას დახელოვნებული პირები ეწეოდნენ. დახელოვნე-
ბას სჭირდებოდა გარკვეული დრო, რომელიც შემდეგი თანმიმდევ-
რობით წარმოგვიდგება: სანამ მამაკაცი მეტივე გახდებოდა, მანამდე
მას გარკვეული წვრთნა უნდა გაეგლო, რადგან საჭირო იყო „წყლის
გზის“ დასწავლა, „ორთაყვირის მოსმა“, „ტივის შეკვრა-შეკოჭვა“ და
სხვა. ვერმიშევი შენიშნავს, რომ „ტივის დაცურება შეეძლო ისეთ
ადამიანს, რომელიც ბავშვობიდანვე აღზრდილი იყო სტიქიასთან
ბრძოლაში. ხელის სიმაგრე, თვალის სიზუსტე და წყლის თვისებე-
ბის ცოდნა, ან რა არის საჭირო მეტივესათვის, ამიტომაც არის, რომ

დღესაც მხოლოდ განსაზღვრული სოფლების საქმიანობას წარმოადგენს ტივის დაცურება⁸⁶.

15 წლიდან იწყებდა „ხამი“ (ახალბედა) მეტივე ხეზე მუშაობას. პირველად ხის გამოცხვირვაზე ამუშავებდნენ, შემდეგ წნელების გრეხვას და ტივის შეკვრა-შეკოჭვას ასწავლიდნენ, ბოლოს საჭირო იყო „წყლის გზის“ დასწავლა და ორთაყვირის დაუფლება, ამგვარი წვრთნის გავლის შემდეგ, ადამიანი მეტივე ხდებოდა.

სოფ. დვირში მცხოვრები, ძველი მეტივე მისა გელაშვილი (78 წ.) შემდეგს გადმოგვცემს. 15 წლის მისა, ხელობის დასასწავლად, მეტივე კუჭუხიძეს მიაბარეს, რომელიც თავის „მოწათეს“ პირველად ხის გამოცხვირვაზე ამუშავებდა, შემდეგ კი წნელების გრეხვასა და ტივის შეკვრაზე. რამდენიმე ხნის შემდეგ კუჭუხიძემ ნება დართო მისას „ტივზე შემჯდარიყო“, ასე დაჰყვებოდა იგი თავის მასწავლებელს „მებოლავედ“. ამ პერიოდში მას დაუსწავლია „წყლის გზა“—სად იყო ჩქარი, წყალთხელი, კლდე, სატრიალო, ტივის გასაჩერებელი ადგილი და სხვ. „18—19 წლისამ ჩემი საქმე ნიციოდი და ერთ დღესაც კუჭუხიძემ მითხრა: აბა, ორთაყვირს მოჰკიდე ხელიო, თან გვერდით მომიდგა და მეხმარებოდა ორთაყვირის მოსმაში, რომ ტივი არ წამეხდინა. ამის შემდეგ გავხდი მეწინავე მეტივე, ხოლო მებოლავედ სხვა „ხამი“ კაცი დამიყენეს“.

მოტანილი მასალიდან ჩანს, თუ როგორ ხდებოდა „მეტივეობაში“ ადამიანის დაოსტატება, რომელიც შემდეგი თანმიმდევრობით წარმოგვიდგება: ა) ხის გამოცხვირვაზე და ტივის შეკვრა-შეკოჭვაზე პუშაობა, ბ) „წყლის გზის“ დასწავლა, მეტივე მებოლავედ ყოფნა და გ) მეტივე-მეწინავედ გახდომა.

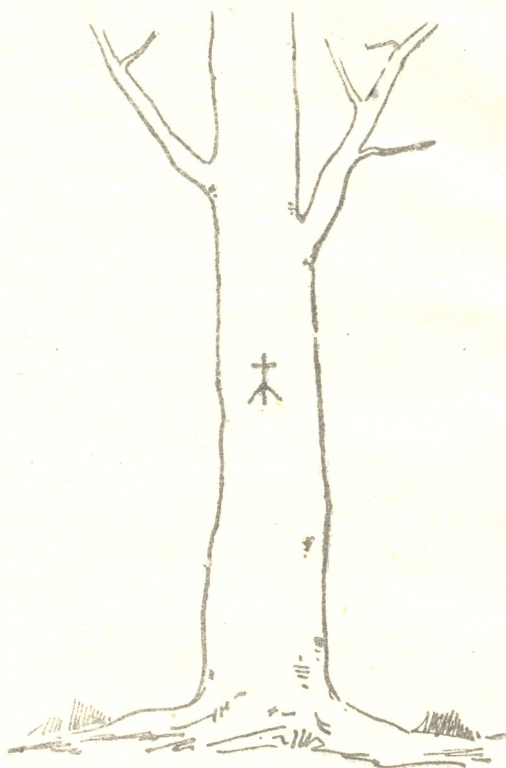
როგორც ირკვევა, პირველ შემთხვევაში (ე. არბოლიშვილის მაგალითზე) ხელობის სწავლა თვით ოჯახის ფარგლებში ხდება, მეორეში კი სოფელში.

ხის შერჩევა-შეკვლევა

ტივის ასავალ-დასავალი, მისი ნირი „ტივის მუშაკმა“ იცოდა, მას ზედმიწევნით უნდა სცოდნოდა ხის გამოცნობა, მისი შერჩევა, როგორც ნაზარდის, ისე ზრდის გარემოს მიხედვით და ა. შ. ტყეში

⁸⁶ X. Вермишев, О лесном промысле ахалцихских и ахалкалакских государственных крестьян, живущих на казенной земле, გვ. 55.

74 წლის ლექსო სიმონის ძე ხარებაშვილმა (სოფ. კიმოთესუბანი) ასეთი ცნობა მოგვაწოდა: „ჩვენს ოჯახს ნიშანი ჰქონდა ხეზე, ეს ნიშანი მე დამრჩა, ჩემმა ძმამ ისევ ის ნიშანი წაიღო, მხოლოდ



სურ. 1. დანიშნული ხე

მოწმეები შეცვალა. ჯვარს ორი მოწმე აქეთ იქით კი არ მიუყენა, არამედ ორივე ერთად დააწყო“. ასეთი ნიშნები თავის სახელსაც ატარებდნენ: „ჯვარი“, „ცალქიმა“, „სამფოჩა ჯვარი“, „ქათმის ფეხა“, „ნისანი“ (გუჯარეთის ხეობის ოსურ მოსახლეობაში) და სხვ.

„ნიშანი“ შედგება ორი ნაწილისაგან: „ძირის“ ანუ ფუძისეული ე. ი. სამემკვიდრო და „მოწმეებისა“ ანუ „ჭდეებისაგან“. ჩვენი მასალებით ირკვევა, რომ თვით ოჯახში ჩანს ფუძისეული ანუ სამემ-

აქვე უნდა აღინიშნოს, რომ ოჯახიდან წასულ ქალს ამგვარი ნიშანი არ მიჰქონდა (თუ ოჯახი უვყო იყო, მაშინ ზესიძე სიმამრის ნიშანს იღებდა). „ნიშანი“ მხოლოდ მამაკაცის ხაზით განაყარ ძმებზე ვრცელდებოდა.

ხის დანიშვნა—„დაჯვარვა“ საქართველოს სხვადასხვა კუთხეებში საინტერესოდ არის წარმოდგენილი.

აჭარაში, მარათის ხეობაში თ. სახოკიას საყურადღებო მასალა აქვს ჩაწერილი აღნიშნულ საკითხთან დაკავშირებით. როდესაც ფუტკრის ბინას ჰკიდებენ ხეზე, მაშინ... „ჩვეულების მიერ დაკანონებულია, რომ ვინც ერთხელ დაჰკიდა როგო ხეზე და ხეს ცულით ნიშანი დაადო მერე იმის საკუთრებაა ნიშნიანი ხეცა, როგოცა და შიგ დებული თაფლიცა“⁹⁰.

აჭარაში კარგად ჩანს ის ფაქტი, რომ „სასოფლო ტყით სარგებლობის დროს ყველას საკუთარი საგვარეულო ნიშანი—„თაჯი“ ჰქონდა“⁹¹.

როგორც ვ. ბარდაველიძესა და გ. ჩიტაიას აქვთ გარკვეული „თაჯი“ აჭარაში საგვაროვნო ნიშანია“⁹². ასეთივე ნიშანი ხეზე ჰქონიათ სვანეთში „...თითოეულ სამხუბს, ხოლო ზოგჯერ სამხუბის ცალკეულ ნათესაურ განშტოებას—ძირიმ მეხუბარარს—ხეზე თავისი ნიშანი ჰქონდა, რომლებიც დღესაც კარგადაა შენარჩუნებული ზოგიერთ საზოგადოებაში, ნიშანი ანუ დაღარ“⁹³.

გურიაში, სამეგრელოში და რაჭაში ასევე სტოდნიათ ნიშნის დადებით („დაჯვარვით“) ხის მისაკუთრება⁹⁴.

როგორც ვხედავთ შეგულებული — მოწონებული ხის მისაკუთრება ნიშნის დასმით „დაჯვარვით“ საქართველოს ყველა კუთხისათვის საერთო მოვლენა ყოფილა და ისინი „ნიშნის“, „თარჯის“, „დაღარ“-ს სახელით არის ცნობილი.

⁹⁰ თ. სახოკია, მოგზაურობანი, თბილისი, 1950, გვ. 233.

⁹¹ თ. ჩიტაიანი, ზვპო აჭარული სახლი, ბათუმის სამეცნიერო-კვლევითი ინსტიტუტის შრომები, ტ. 1, ბათუმი, 1960.

⁹² ვ. ბარდაველიძე, გ. ჩიტაია, ქართ. ხალხ. ორნამენტი, 1, ხეესპორული. 1939, გვ. 3.

⁹³ რ. ხარაძე, დიდი ოჯახის გარდმონაშთი სვანეთში, ტფილისი, 1939, გვ. 23.

⁹⁴ მ. გეგეშიძე, მეღვინეობის ხის იარაღ-ჭურჭელი დასავლეთ საქართველოში, ჯანაშიას სახ. საქართ. სახელმწ. მუზ. მონაბე, ტ. XIX—B, 1956, გვ. 130.

თქიფანიძე მეთუნეთა „პირობით ნიშნებს“¹⁰⁰, ა. აფაქიძე „ხელოსნის თუ სახელოსნოს ნიშანს“¹⁰¹ და ა. შ.

„ნიშნების“ შესახებ საყურადღებო მასალა მოგვეპოვება საქართველოს ფარგლებს გარეთაც (რუსეთი, ჩრდ. კავკასია და სხვ.), რაც არა ერთხელ გამხდარა მსჯელობის საგნად, პ. ეფიმენკო მას „იურიდიულ ნიშნებს“ უწოდებს და მიუთითებს, რომ ამ ყველაზე უფრო საინტერესო საკითხზე საგანგებო კვლევა-ძიება არავის ჩაუტარებია. პ. ეფიმენკო განიხილავს ხის მისაკუთრების წესს რუსეთში, საკუთრების ნიშნებს მეცხოველეობაში, გემინდვრებაში და სხვ.¹⁰²

პ. ივანოვს თავის წერილში „О знаках, заменявших подписи в древней России.“ გამოთქმული აქვს მოსაზრება, რომ ბეჭდები, ღერბები და საერთოდ ნიშნები წარმოშობილია შემთხვევით და ამ ნიშნებს იგი უწივს ნიშნებს უწოდებს: „Каждое отдельное лицо выбирало для себя то или другое изображение, которое ему нравилось, не задавая себе вопроса откуда, с Запада или с Востока дошли они к нам“.¹⁰³

ბ. რიბაკოვი განიხილავს რა არქეოლოგიური გათხრების შედეგად მოპოვებულ მასალაზე გამოსახულ „ნიშნებს“ (განსაკუთრებით კარგად ჩანს კერამიკულ ჭურჭელზე, რომლებიც ზოგიერთის აზრით, ეეკორატიული მნშიგნელობისაა, ზოგიერთი კი რელიგიურ დანიშნულების გამოსახულებას ხედავს), იმ თვალსაზრისისაა, რომ ისინი ხელოსნის ნიშნები უნდა იყოს. უდარებს რა სხვა მასალას, დაასკვნის, რომ ხელოსნის ნიშნები მამიდან შვილზე გადადის და ამით ნიშანი (საკუთარი) რთულდება¹⁰⁴.

¹⁰⁰ О. Лордкипанидзе, Ремесленное производство и торговля в Мцхета, в I—III, вв н. э., სტალინის სახ. სახელმწ. უნივერსიტეტის შრომები, № 65, 1957, გვ. 122. ავტორი წერს: „...По нашему мнению, они являются условными метками гончаров, употреблявшимися, например для обозначения заказчиков и количества изготовляемых для них черепиц“, გვ. 122.

¹⁰¹ ა. აფაქიძე, დასახ. ნაშრ., გვ. 30—31.

¹⁰² П. Ефименко, Юридические знаки, ЖМНП, часть СХХV, Петербург, 1874.

¹⁰³ П. Иванов, დასახ. ნაშრ., Известия императорского археологического общества, т. II, С.-П., სვეტი 102—111.

¹⁰⁴ Б. Рибакон, Знаки собственности в княжеском хозяйстве Киевской Руси, X—XII, вв., СА, VI 1940 და История культуры древней Руси т. I, М.-Л., 1951, გვ. 104—ბ. რიბაკოვის შრომა.

XIX საუკ. ფრ. დიუბუა დე მონპერი ჩერქეზებში ცხენზე დადებულ ნიშნებს „იეროგლიფებს“ უწოდებს¹⁰⁵.

ზემოთ მოტანილი მასალებიდან აშკარად ჩანს, რომ „ნიშნების“ (ხეზე, ქვაზე, მეცხოველეობაში, კრამიტზე და სხვ.) შესახებ არსებობს სხვადასხვა მოსაზრებები. მათ „იურიდიულს“, „იეროგლიფს“, „ოსტატის ნიშანს“ და ა. შ. უწოდებენ.

ჩვენს ხელთ არსებული და მოტანილი მასალების შედარების შედეგად შეიძლება გამოითქვას შემდეგი ვარაუდი:

ა) დღემდე შემონახული და ეთნოგრაფიულ ყოფაში დამოწმებული ნიშნები ხეზე, ქვაზე, მესაქონლეობაში და სხვა, წარმოადგენენ გვაროვნული საზოგადოების საკუთრების გადმონაშთებს და წარმოშობილი არიან გვაროვნული წყობილების დროს.

ბ) გვარის ან ოჯახის საკუთრების ნიშნები გადადის მემკვიდრეობით მამიდან შვილზე (უფროს ვაჟზე) მამაკაცის ხაზით, რაც ნიშნების გართულებას იწვევს.

რაც შეეხება „ოსტატთა ნიშნებს“ ეს იგივე გვარის ან ოჯახის ნიშნებია და გვარში საზოგადოების პროფესიული დანაწილების ტრადიციის მანიშნებელია. შესაძლებელია ანტიკური მცხეთის კრამიტზე მოთავსებული „ნიშნების“ საკითხი ამგვარადვე აიხსნას. „ნიშნები“ ეკუთვნის მეთუნეობაში გაწაფულ-დახელოვნებულ მოხელეთა რომელიმე გვარს. შესაძლოა, აგრეთვე კრამიტის სახელოსნოში რამდენიმე გვარის წარმომადგენლებიც იყვნენ გაერთიანებულნი და მათ თავიანთი ნიშნები ჰქონდათ. რადგან ეთნოგრაფიულ სინამდვილეში ძალიან ხშირად გვხვდება, რომ არსებობენ ცალკეული გვარები, რომლებიც ტრადიციულად ხელოსნობის ერთი დარგის მიმდევრებია, მაგ., ქვით ხურობაში, რკინის დამუშავებაში და სხვ.

მთხრობელთა გადმოცემით, თუმც იშვიათად, მაგრამ ყოფილა შემთხვევა, როდესაც დანიშნულ ხეს ვინმე მოიპარავდა, ასეთ პირს „ხეპარის“ ეძახდნენ. მოპარული ხის კვალის („ნათრევის“) მიხედვით მივიდოდნენ „ხეპარისთან“ და ყველა არცხვენდა მას. მაშინ „ხეპარია“ მოვიდოდა პატრონთან ბოდიშის მოსახდელად და თან არაყს მიიტანდა—„ნუ დამიყრი ხმას ხეპარობაზე, მაპატიე, მჭირდებოდა და ხე იმიტომ წავიდე, საფასურს მოგცემ და შევრიგდეთ“-ო, ასე შესთხოვდა იგი ხის პატრონს. მაშინ ხის პატრონი აპატიებდა

¹⁰⁵ Ф. Дюбуа де Монперэ, Путешествие вокруг Кавказа, т. I, Сухуми, 1937, гл. 57.

ხის მოჭრასთან დაკავშირებით, ხალხი ყურადღებას ამახვილებს ახალი მთვარისა და ტყის პერიოდის დამთხვევის საკითხს.

ხის მოჭრა არ შეიძლება ახალ მთვარეზე, რადგან მისგან დამზადებული ნივთი, ჭურჭელი და სხვ. „ფუტუროვდება“, „ირკალბა“, „ჭიანდება“. ახალ მთვარეზე მოჭრილ ხეს ჭია უჩნდება. ამგვარ ფაქტი საქართველოს სხვადასხვა კუთხეებშიაც არის დადასტურებული.

ხალხს შენიშნული აქვს ისიც, რომ ახალ მთვარეზე არა მარტო ხის მოჭრაა „აკრძალული“, არამედ არ შეიძლება აგრეთვე ხახვის დათესვა, საქონლის დაკოვდა—„ჭიის გაჩენა“ იცისო.

არ არის გამორიცხული, რომ ახალ მთვარეზე ხის მოჭრის აღკვეთის წესჩვეულება კოსმოგონურ მსოფლმხედველობასთან იყოს დაკავშირებული. ყოველ შემთხვევაში ხალხი ცდილობდა როდესაც მთვარე „გამოიხუთმებათებდა“, ან გაივსებოდა, მაშინ მოეჭრა ხე, დაეთესა პური, ქერი, ხახვი, დაეკოდა საქონელი.

ხის მოჭრის შემდეგ ხდება მისი დამუშავება, მაგრამ ჩვენ ახლა ხის დასამუშავებელ იარაღებს განვიხილავთ.

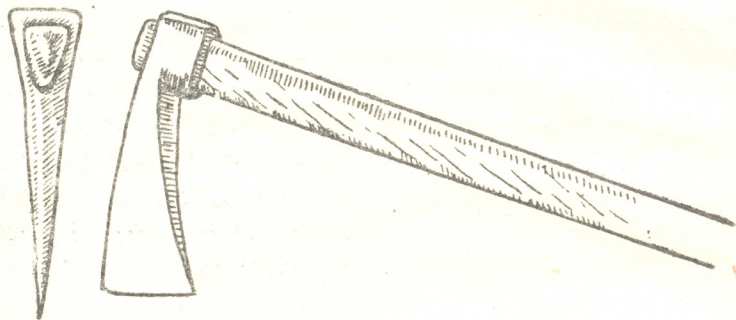
ხის დასამუშავებელი იარაღები

ქართველი ხალხი თავისი ხანგრძლივი ცხოვრების მანძილზე ქმნიდა და აყალიბებდა ხის დასამუშავებელ იარაღებს, რომლებიც დაფუძნებული იყო მრავალ თაობათა შრომით გამოცდილებებზე. ფრ. ენგელსი შენიშნავს, რომ საერთოდ იარაღის გამოგონება ხანგრძლივად დაგროვილ გამოცდილებას და გამახვილებულ გონებრივ ძალებს გულისხმობს, მაშასადამე, „გულისხმობს იმასაც, რომ ადამიანები ამავე დროს სხვა მრავალ გამოგონებას იცნობენ“¹⁰⁹.

ხის დამუშავების ხალხური ცოდნა და მასთან დაკავშირებული წეს-ჩვეულებები, არქეოლოგიური გათხრების შედეგად მოპოვებული მდიდარი მასალა, თუ წერილობით წყაროებში დაცული ცნობები არა მარტო ხის მოხელეობის მაღალი დონის მაჩვენებელია, არამედ ხის დასამუშავებელ იარაღთა ნაირსახეობაზეც მიუთითებს. ცხადია, სრულყოფილი და ნაირი სახის ხის დასამუშავებელი იარაღები გან-

¹⁰⁹ ფრ. ენგელსი, ოჯახის, კერძო საკუთრებისა და სახელმწიფოს წარმოშობა, თბილისი, 1953, გვ. 28.

ხეობა „მეტიურა“. აქვე უნდა აღინიშნოს, რომ საკვლევი რაიონში სახელწოდება „ქართული ცული“ და „მეტიურა“ ურთიერების ფარავს. „მეტიურას“ გავრცელება ბორჯომის ხეობას სცილდება და გუჯარეთის ხეობას ასდევს, სადაც ახლად ჩამოსახლებული ოსები მას „გურძიაგ ქარათ“-ის („ქართული ცული“) სახელით იცნობენ. (იხ. სურათი 3).



სურ. 3. მეტიურა ცული

„მეტიურა“ იგივე „ქართული ცული“¹¹⁴ შედგება ორი მთავარი ნაწილისაგან: „ყუა“ და „ტანი“. „ყუა“ ცულის ის ნაწილია, რომელიც „კურწიდან“ (|| „კაჩადან“ რაჭა) ზემოთ არის მოქცეული. არსებობს გამოთქმა „კურწში ვადამიტყდაო“. „ყუა“ შედგება შემდეგი ნაწილებისაგან: „ყუის თავი“ და „ბუდე“ || „სატარე“. „მეტიურას“ „ტანი“ სწორია, შუბლი ოდნავ გამოწეული და „ნილრი“ დაქანებული. აღნიშნულ გარემოებას მთხრობლები იმით ხსნიან, რომ „უქანებული ნილრი დარტყმას ძალას აძლევსო“. „მეტიურა“ ცულს საინტერესო „ბუდე“ || „სატარე“ აქვს, რომელიც უწესო ოთხკუთხედს მოგვაგონებს. როგორც ეთნოგრაფ ნ. რეხვიაშვილს აქვს გარკვეული¹¹⁵, ცულის „სატარეს“, ანუ „სარჩილაის“ ფორმას—მოყვანილობას დიდი მნიშვნელობა აქვს. მისი აზრით „ქართული ხელადის“ ერთ-ერთ ძირითად თავისებურებას ბოლოგანიერი „სატარე“ წარმოადგენს და ამის შესაბამისად არსებობს ტარის დავების ორგვარი წესი: ტარის „დაგება“ და ტარის „მორგება“¹¹⁶.

¹¹⁴ დაწვრილებით „ქართული ცულის“ შესახებ იხ. ნ. რეხვიაშვილი „მეცნიერებათა აკადემია“, თბილისი, 1953, გვ. 145.

¹¹⁵ ნ. რეხვიაშვილი, დასახ. ნაშრომი, გვ. 145.

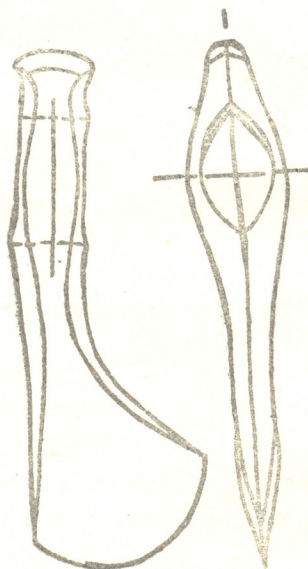
¹¹⁶ ნ. იქვე, გვ. 146.

„მეტიურა“ ცულის „სატარე“ || „ბუდე“ ბოლოგანიერია და ხე-ტარი უნდა დაეგოს მას.

მთხრობლები შენიშნავენ, რომ „ჩვენ ხეობაში ხეზე მუშაობა და ხის გამოცხვირვა სხვა ცულით წარმოუდგენელია“¹¹⁷.

რა თქმა უნდა ცულის ეს სახეობა ხის დამუშავებასთან აკრის დაკავშირებული და ხის მოხელის განუყრელ იარაღს წარმოადგენს. საქართველოს ეთნოგრაფიულმა სინამდვილემ შემოგვინახა „მეტიურას“ პარალელური ცულები, რომლებიც ძირითადად ხის ჭრისა და სატივე ხეების დამუშავებაზე იხმარება: „კოდორა“, მეგრული „ჩენგი“ და აფხაზური „აფსუაიხი“¹¹⁸.

„მეტიურა“ ცული ერთ-ერთი უძველესი იარაღია. თავის ფორმით, ტანის მოყვანილობით და, რაც მთავარია, ფუნქციით განაჯიხარ ბრინჯაოს ცულებს ე. წ. „კოლხურ ცულებს“ უახლოვდება. (ა. ლ. სურათი 4).



სურ. 4. ბრინჯაოს ცული

¹¹⁷ მთხრ. გ. კიკაძე. 94 წლისა, სოფ. რველი, ბორჯომის რაიონი.

¹¹⁸ ნ. რეხვიასვილი, რკინის სამეურნეო იარაღები აფხაზეთიდან, აკად. ს. ჯანაშიას საზ. სახელმწ. მუზეუმის შიგნით. XIX-A, XIX-B, 1957, გ. 317.

საკითხს, რომ „მეტიურა“ ცულს, უძველესი „წინაპარი“ გააჩნია,— რეხვიაშვილი შეეხო. იგი აღნიშნავს: „მეტიურა“ ცული ქართული ცულის სახესხვაობას წარმოადგენს, მას მაღალი, ვიწრო ზამოქანდული, ტანის მოკვანილობა ახასიათებს: „შუბლი გორვა (ამოზნეილი) და „კაჩა“ შედრეკილი აქვს. ამრიგად, „მეტიურა“ ღვლაჭნილი და მაღალი ტანი გააჩნია. ამ მხრივ იგი ძლიერ უახლოვდება ბრინჯაოს ძველ ცულებს, რომელთაც მრავლად ვხვდებით „კოლხეთის კულტურის სამყაროდან“¹¹⁹.

არქეოლოგი ო. ჯაფარიძე, არ ეთანხმება ნ. რეხვიაშვილს იმის, რომ „კოლხურ“ და „ქართულ“ ცულებს შორის გარკვეული კენტიკური კავშირი არსებობს და აღნიშნავს, რომ: „კოლხურ ცულის ქართული ცულის პროტოტიპად მიჩნევა არ უნდა იყოს სწორი...“¹²⁰.

რაკი „კოლხური“ და „ქართული“ ცულის გენეტიკურ დასწრება მსჯელობა ანგარიშგასაწვევია როგორც არქეოლოგიური, ანუ დღევანდელ ეთნოგრაფიულ სინამდვილეში შემონახულა მასალა. როგორც ცნობილია, არქეოლოგიური გათხრების შედეგად აღი რაოდენობით მოგვეპოვება ბრინჯაოს ხანის სხვადასხვა ფორმის ცულები ე. წ. „კოლხური ცულები“, რომელთა „არსებობის ხანა საქართველოში ძვ. წ. აღრიცხვის II ათასეულის ბოლოზე მოდის¹²¹. „კოლხური ცულები“ სპეციალურად იქნა შესწავლილი არქ. ოთ. ჯაფარიძის მიერ. მანვე მოგვცა კოლხური ცულების კლასიფიკაცია¹²² („არსებობს სხვა კლასიფიკაციაც: ჰანჩარის, უგაროვასი და კრუპნოვის).

ახლა ისმის საკითხი, არის თუ არა მსგავსება „მეტიურა“ და „კოლხურ“ ცულებს შორის და „რა ადგილს დაიკავებს „მეტიურა“ კოლხური ცულების კლასიფიკაციაში.

რას წარმოადგენს კოლხური ცული?

მის „ყველაზე უფრო არსებით თავისებურებას წარმოადგენს მასიური დაწახნაგებული ყუაშვეტილი შუბლი და გორდა, ძლიერ ასიმეტრიული პირი... იგი საქმაოდ მაღალია; უკანა ნიღრი უფრო

¹¹⁹ ნ. რეხვიაშვილი, მკვდლობა რაჭაში, გვ. 149.

¹²⁰ ოთ. ჯაფარიძე, დახვეწებითი ექსპედიცია გურიაში, „საქ. საზ. მუზეუმის მოამბე“, ტ. XVI—B, 1950.

¹²¹ ოთ. ჯაფარიძე, „კოლხური ცული“ „საქართ. საზ. მუზეუმის მოამბე“, ტ. XVI, 1950, გვ. 83.

¹²² ოთ. ჯაფარიძე, „კოლხური ცული“, გვ. 41.

ფაქტიც რომ არსებობს კულტურის ისეთი ელემენტები, რომლებმაც თავიანთი თავდაპირველი ფორმა დღემდე შემოგვინახეს: „რაკი ერთხელ ნაპოვნია ემპირიულად მისი სათანადო ფორმა, იგი შეაქვავდება ამ ფორმას, როგორც ამას ამტკიცებს მისი ერთი თაობის ხელიდან მეორე თაობის ხელში გადასვლა, ხშირად ათასეული წლების განმავლობაში“¹²⁹. ასევე ითქმის კოლხური ცულის ფორმა-მოყვანილობაზე და გამოყენებაზე, რომელიც ღღეს „მეტეურას“ სახით შემოგვრჩა ბორჯომის ხეობაში.

ხერხი. საპობ-საჭრელ იარაღთა ჯგუფში შესაფერისი ადგილი ხერხს უკავია.

აღნიშნულ ხეობაში სამი სახის ხერხია დამოწმებული: ხელის, „სისო“ და „ბირდაბირი“ (მსხვილკბილა ხერხი). ხერხის ნაწილებია: ხერხის „ტანი“, რომლის ქვედა სამუშაო ნაწილი კბილებით მთავრდება და სახელურები. ხერხს იმისდა მიხედვით თუ რა სახისაა, ტანი და სახელურები სხვადასხვანაირად აქვს გაწყობილი. მაგ., ხელის ხერხის ტანი თავიდან (წვერიდან) ბოლოსაკენ მსხვილდება და „ყურწით“ მაგრდება ხის ტაოზე, „ტანის“ ქვედა, სამუშაო ნაწილზე წვერილი კბილებია „დაყრილი“.

„სისო“ ხერხის „ტანი“ სწორია და ბოლოებში ორი ყუნწით მაგრდება, სამუშაო პირზე თანაბარი ზომის „კბილები“ აქვს. რაც შეეხება „ბირდაბირს“ იგი გამოიყენება დიდი ხეების საჭრელად, წასორი კაცი ამუშავებს, „ტანი“ ფართე აქვს, სამუშაო პირი ელიფსის ფორმას იღებს და „მსხვილი კბილებით“ თავდება.

საქართველოში არქეოლოგიური მონაცემები ხერხზე საფუძლიან ამოსავალ მასალას არ იძლევა და მის სიძველის შესახებ დაბიჯითებით ვერაფერს ვიტყვით. ნიკორწმინდის XI საუკ. საბუთში მოხსენებულია საინტერესო ტერმინი „ხერხული“, რაც იგ. ჯავახიშვილის აზრით „გახერხილს“ ნიშნავს¹³⁰ და ე. ი. იგულისხმება ხერხის გამოყენება. რასაკვირველია ხერხი უფრო ადრეც უნდა ყოფილიყო გამოყენებული. X საუკუნის იერუსალიმის № 7 ხელნაწერ ბიბლიაში (ნუსხა-ხუცურით), მოხსენებულია ტერმინი „ხერხი“¹³¹, რაც ხერხის უფრო ადრეულ პერიოდში გამოყენებაზე მიუთითებს.

¹²⁹ კ. მარქსი, კაბიტალი, ტ., I გვ. 614.

¹³⁰ ივ. ჯავახიშვილი, დასახ. ნაშრ., გვ. 93.

¹³¹ ცნობა მოგვაწოდა საქ. სსრ მეცნიერებათა აკადემიის ხელნაწერთა ინსტიტუტის მეცნიერთანამშრომელმა ც. ქურციკიძემ.

მუშაობის პროცესში ხერხის გამოყენება კარგად არის აღწერილი XVIII საუკუნის ლიტერატურულ ძეგლში „ქილილა და დამანა“, „...ორი სოლი. ჰქონდა მას ძელის ნახერხში, ხან ერთს ჩაარტმევდის და ხან მეორეს, რათა მისი ვაკვეთა გაიადვილოს და ხერხის ტარების გზა ხსნილად ჰქონდეს და რა ხერხსა ძელის ნაკვეთი მოუჭირებდა წინა სოლს ამოიღებდის და უკან დაარტმედის“¹³². ჰქოლოები ხერხის დამხმარე საშუალებად ჩანს. ჩვენ ეს ცნობა იმიტომ მოვიტანეთ, რომ გვეჩვენებინა ხერხის გამოყენება შრომის პროცესში. მხერხავები დღემდე იყენებენ ხერხვის დროს სოლებს.

სამეცნიერო ლიტერატურაში ყურადღებას აქცევენ ხერხის სამკრელოზე (პირზე) კბილების განლაგებას. ამისდა მიხედვით ხერხს ორ ტიპად ჰყოფენ: „საბიძგავი“ და „მოსაწევი“ (толкательная и тягловая).

I ტიპისათვის დამახასიათებელია ის, რომ კბილები სამკრელო პირზე მიემართებიან ხელტარისაგან. ასეთი ხერხი მოძრაობაში მოდის როცა მომუშავე ხერხს ბიძგით წინ მისწევს. II ტიპის ხერხის კბილები ხელტარისაკენ მიემართება და მუშაობაში შეჰყავთ, როცა ხერხს თავისკენ მოსწევენ¹³³.

ბ. ბოგავესკის დაკვირვებით მკვიდრ, მაგარ და მტკიცე მასალაზე გამოიყენება პატარა ხშირკბილებიანი ხერხი, ხოლო დიდი ხეებისათვის გამოიყენებოდა მსხვილკბილა ხერხები¹³⁴.

ხერხის „კბილებს“ შუა არის შორისეთები, რომლებიც ნახერხს უშეებენ, ამასთანავე „კბილები“ აქეთ-იქით არის „გადაყრილი“— გაღესილი, რის შედეგადაც ხერხი თავისუფლად მოძრაობს ხეში

¹³² „ქილილა და დამანა“, 1886 წ. გამოცემა, გვ. 80.

¹³³ А. Лукас, Материалы и ремесленные производства древнего Египта, Москва, 1958, гв 671.

სომხეთში (კარმირ-ბღლო) ნაპოვნი რკინის ხერხი (VII საუკ. ჩვენ ერამდე) არქ. ბ. პიოტროვსკის ახრით გამოიყენებოდა რკინის დასამუშავებლად, იხ. Б. Пиотровский, Кармир-Блур, 1940, гв. 51.

1951 წ. ნოვგოროდის გათხრებმა ხის დასამუშავებელი საინტერესო იარაღები გამოავლინა, X საუკუნის ფენაში ნაპოვნი იქნა 39 სმ. სიგრძის ხერხი, იხ. А. Арциховский, Раскопки 1951 г. в Новгороде, СА, т. XVIII 1953, гв. 369; ძველს ეგვიპტეში ორსახელურიანი ხერხი არ იცოდნენ, ხმარებაში იყო ერთსახელურიანი ხერხი, იხ. В. Авдеев, Производ. и худож. ремесла в древн. Египте, М., 1930, гв. 30.

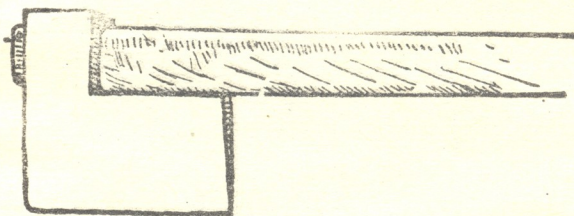
¹³⁴ იხ. История техники, том 1, М.—Л., 1936, гв. 412.

და ჭრის მას, ხერხავს. ხის გაგლეჯა ამ შემთხვევაში გამოირიცხულია.

მართალია ხერხი ხმარებაში ადრევე შემოდის (ყოველ შემთხვევაში X—XI საუკუნეებზე ადრე), მაგრამ ნაჯახი კვლავ გაბატონებული იარაღი ჩანს სამშენებლო მასალის დამზადებაში¹³⁵.

ნაჯახი. საკვლევ რაიონში ხის დასამუშავებლად იხმარება ნაჯახი, რომელიც შემდეგი ნაწილებისაგან შედგება: „ტანი“ და „ყუა“.

ნაჯახის „ტანი“ ოთხკუთხა ფორმისაა, რომლის „კურწი“ ნაჯახის ტართან გაწყობილია მჭიდროდ. „ტანი“ პირისაკენ თხელდება და ნიღრები ერთ სწორ ხაზზე არიან განლაგებული. „ყუის“ სატარე „ბუდე“ ოთხკუთხედი ფორმისაა და ბოლო განიერი აქვს, ასე რომ „ტარი“ წინიდან „დაეგება“ (იხ. სურათი 6).



სურ. 6. ნაჯახი

ნაჯახი ხის დამუშავებაში მაშინ გამოიყენება, როდესაც ცული ძირითად „სამუშაოს“ მოასრულებს. მაგ., საროდინე ხის გამოსაკობიტებლად, როდესაც ნაკეთობას გარკვეული ფორმა ეძლევა. ამას შესახებ მთხრობელები შენიშნავენ, რომ: „ნაჯახი შუა სამუშაოს ასრულებსო“, ე. ი. მიიყვანს „სამუშაოს“ ეჭომდე. იყო შემთხვევები, როდესაც ნაჯახით ხეს ფიცრებად თლიდნენ, ხერხის გამოყენების გარეშე. ეთნოგრაფ ნ. რეხვიაშვილს გამოთქმული აქვს მოსაზრება, რომ ნაჯახი ერთადერთი იარაღია, „რომელსაც ხერხის ადგილას ხმარობდნენ ფიცრებისა და სხვა სამშენებლო მასალის დასამზადებლად, რადგან დახერხილი ფიცარი ადვილად „იქარება“, „სკდება“ და „იფრანგება“, ხოლო ნაჯახით გათლილი „სწორია“, არ „იქარება“¹³⁶.

¹³⁵ ნ. რეხვიაშვილი, მკედლობა რაჭაში, გვ. 144.

¹³⁶ ნ. რეხვიაშვილი, დასახ. ნაშრომი, გვ. 140.

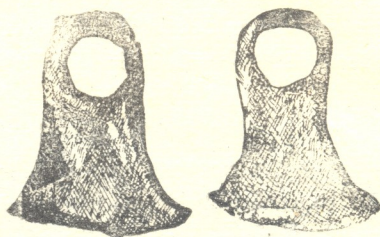
ეჩო. ხის მოხელის იარაღ-ჭურჭლის კომპლექსში გარკვეული ადგილი უკავია ეჩოს (ეჩო—ხის სათლელი —საბა). საკვლევ რაიონში დამოწმებულია ორი სახის ეჩო: ა) დიდი ეჩო ანუ საორხელო ეჩო-ფეხეჩო „ფეხეჩო-თოხეჩო (აჭარა), და ბ) პატარა ხელის ეჩო, ანუ ხელეჩო (იხ .სურათი 7).



სურ. 7. ხელეჩო დიდი და პატარა

ფეხეჩო და ხელეჩო ურთიერთისაგან განსხვავდებიან, როგორც ტარის ისე თვით ეჩოს სიდიდით. ფეხეჩო შედგება: ეჩოსა და ტარისგან. ეჩოს პირი ალესილია და ტარისაკენაა მიხრილი. ტარი დაგებულია ცერად ისე, რომ ეჩოს პირი და ხეტარის დაბოლავება ერთ

ხელეჩოები ქვიშარადან, ხიდისთავიდან, ციხისძირიდან, კოდის წყაროდან და სხვ. მიეკუთვნებიან II ათასეულის II ნახევარს¹⁴³. ხელეჩოების კვალი ეტყობათ ხელოვნების ისეთ ძეგლებს, როგორცაა ჩუქურთმიანი კარებები ჯახუნდერდან და მღვიმედან¹⁴⁴.



სურ. 8. განათხარი ეჩოები

საქართველოს ეთნოგრაფიულ სინამდვილეში დამოწმებულია წაირისახის ეჩოები: „თოხეჩი“ (აჭარა, სამეგრელო), „ფეხეჩო“ (მესხეთი, ქართლი), ეჩო, და სხვ. ეთნოგრაფ ნ. რეხვიაშვილის მოსაზრებით, ეჩო „თოხნაირ ხელადად“ უნდა მივიჩნიოთ, ხოლო რაც შეეხება „თვით სახელს—ეჩო თოხზე არა ნაკლებ ძველი ტერმინი ჩანს“¹⁴⁵.

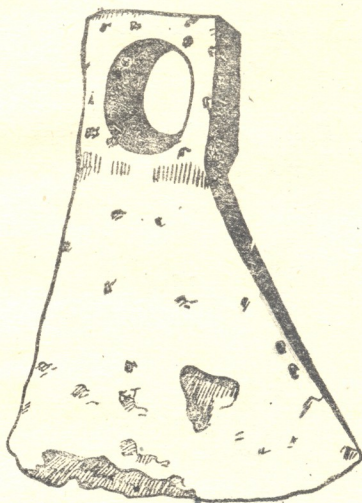
საქართველოს სახელმწიფო მუზეუმის ეთნოგრაფიის განყოფილების ლითონის ფონდში დაცულია სამეურნეო იარაღების მრავალი სახეობა, რომელთაგანაც ყურადღებას იპყრობს ეჩოები: ხელეჩო №61—39/10 რკინისაა, ბრტყელი და ირიბად მიზნექილი, ყუა ბრტყელი და დიდნახვრეტისანი (გურია, იხ. სურათი № 9). ხელეჩო 8/7—3/7 რკინისა, მაღალი პირით, შიგნით მოხრილი, ყუა მაღალი, საყუფე. თოხკუთხი აქვს გრძელი ხის ტარით. პირის სიმაღლე 6 სმ, სიგანე 7 სმ, ტარის სიგრძე 173 სმ. (ქართლი); აღნიშნული კოლექციიდან ყურადღებას იპყრობს ეჩო №51—39/109. ეჩო რკინისაა, სქელყურთიანი, პირი ბრტყელი და შეზნექილი აქვს, ხის ტარისანია.

¹⁴³ გ. ნიორაძე, არქ. დაზღ. მტკ., გვ. 192.

¹⁴⁴ Н. Чубинашвили, დასახ. ნაშრ., გვ. 104.

¹⁴⁵ ნ. რეხვიაშვილი, რკინის სამეურნეო იარაღები აფხაზეთიდან, „საქ. სახ. მუხ. მოამბე“, XIX-A, XXI-B, 1957, გვ. 323.

ეჩო ფორმით თოხისებურია, პირი „მოქანდული“ აქვს შიგნივ და ტარსავები ბოლოგანიერია, ეჩოს პირს სიგრძე 13,5 სმ, ტარის სიგრძე 45 სმ. (სამეგრელოდან).

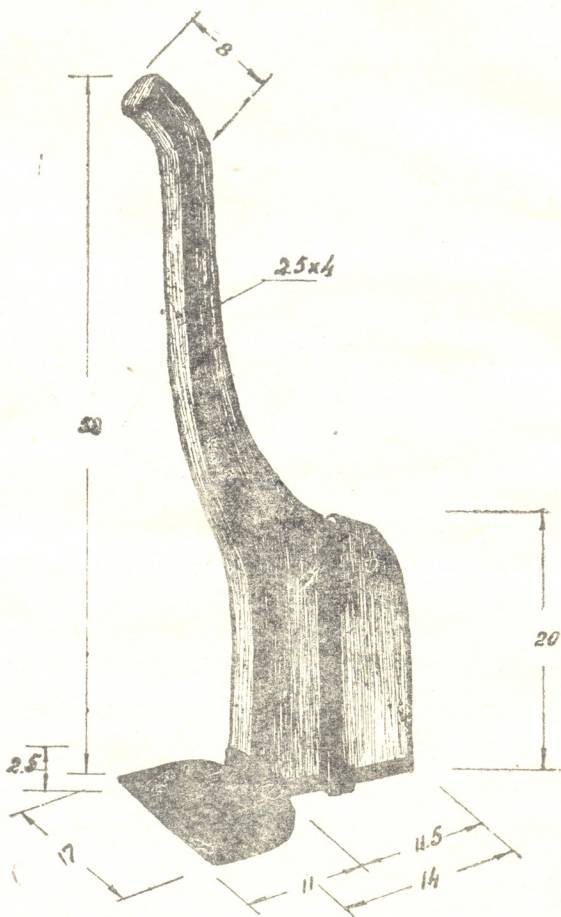


სურ. 9. გურული ეჩო

ასევე საინტერესოა აჭარული ეჩო, რომელიც თავისი ფორმა-მოყვანილობით თოხისებურია და ეწოდება „თოხეჩო“. ჩვენი აზრით, ეჩოს უძველესი ფორმა „თოხისებური“ იყო და ეს კარგად შემოგვიჩანხა მეგრულმა და აჭარულმა ეჩოებმა. (იხ. სურათი № 10).

საორხელო დანა. სათლელ იარაღების ჯგუფში თავსდება საორხელო დანები: „შალაშინები“, რომლებიც საკვლევი რაიონის მოსახლეობამ შემოგვინახა ორი სახით: ა) სწორი საორხელო დანა და ბ) მოკაული საორხელო დანა. სწორი „საორხელო დანა“ იხმარებოდა სოლების სათლელად და ზის კანის „გასახდელად“. იგი შედგება ზის სახელურებისაგან, სადაც თავსდება „დანის“ თავები და სწორი რკინის ტანისაგან, რომელიც ალესილი პირით თავდება, ალესილი პირი სახელურებისაკენაა მიქცეული (იხ. სურათი 11). „საორხელო

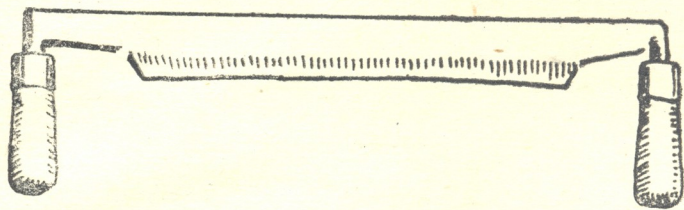
დანას“ შემდეგნაირად იყენებენ: ხის მოხელე გადაჯდება ხეს და აიღებს დანას, მოკიდებს სახელურებში ხელებს და წინ გადაიწევა, დანის ალესილ პირს ხის ქერქში შეიყვანს, თავისკენ მოსწევს დანას და ტანით გაიმართება, ასე „გააჯლის ხეს ქერქს“, თან ხდება მოხე-



სურ. 10. აჭარული თოხეჩო

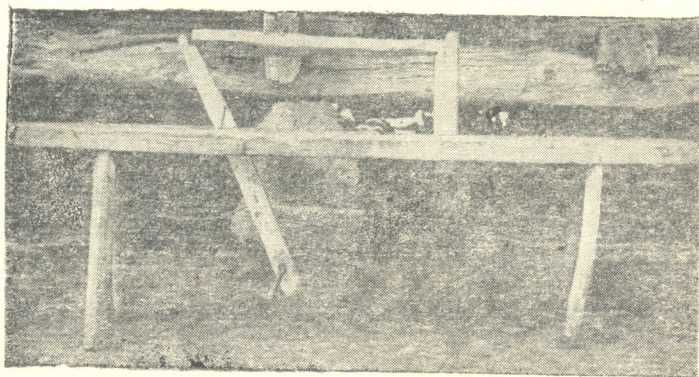
ლის ადგილშენაცვლება ხის თავიდან ბოლოსაკენ. ასეთი სწორი სა-
ორხელო დანა გამოიყენება აგრეთვე სოლის სათლელად. ჩვენ

სოფ. ბაკურიანში დავამოწმეთ ურმის სოლის სათლელი დაზგა. (იხ. სურათი 12).



სურ. 11. საორხელო დანა

მეორე სახის საორხელო დანა ზემოთ აღნიშნულის მსგავსია, მხოლოდ უფრო მომცრო ზომისაა და თანაც ტანში მოხრდო-მოკაუ-ლი. ასეთი მოკაულს საორხელო დანა მეჭურჭლის იარაღს წარმოად-გენს, როდესაც ხელეჩო მორჩება მუშაობას მაშინ საორხელო დანა („შალაშინი“) დაიწყებს დაწმიდავევას—„ხელეჩოს მიერ დატოვე-ბულ ორმოებს ასუფთავებს“.



სურ. 12 დაზგა

საქართველოს სახელმწიფო მუზეუმის ეთნოგრაფიის განყოფი-ლების ლითონის ფონდში დაცულია მსგავსი საორხელო დანები სამეგრელოდან. მოგვაქვს აღწერილობა: № 51—39/18 ხვეწი. „ხოწი

ბორკალული რკინის პირმჭრელი, ხის ორი ტარით, იხმარება ხის ქერქის ჩამოსათლელად“.

ხის ტარების სიმაღლე 8 სმ, სამუშაო პირის სიგანე 8 სმ, სიმაღლე 1,5 სმ.

საინტერესოა, რომ ხის სათლელად და ქერქის გასახდელად ყირგიზეთში იხმარებოდა სწორი საორხელო დანა, რომელიც „Кыргыз-ის“ ანდა „Сырчы“-ის სახელით იყო ცნობილი“

სახვრეტ-საბურღავი იარაღების ჯგუფში შედის: სატეხი, პირთხელი, საჭრეთელი, შალაფი (ბურღი) და „შამფური“.

სატეხს, პირთხელს და საჭრეთელს ხის მოხლეგები იყენებდნენ მას შემდეგ, როცა „მუშაობას ცული და ეჩო მოათავებდა“. ეს სამუშაო იარაღები ერთმანეთისაგან სამჭრელო პირის სისქით და ალესილობით განირჩევიან. საბას მიხედვით „სატეხი — საჭრეთელი იელისა“, ხოლო „საჭრეთელი—ძელის ამოსაკურეტი რკინა“.

სატეხი გამოიყენებოდა სახლის მშენებლობის დროს ლატანების დასახვრეტად, სამეურნეო იარაღების დამზადებისას და სხვ. აღსანიშნავია, რომ კვერის დამზადების დროს ხალხი დიდ მნიშვნელობას ანიჭებს კვერის სამუშაო პირის მოკოხვას. მათ შენიშნული აქვთ, რომ, როდესაც კვერის პირი შალაფითაა დახვრეტილი მაშინ საკოხეში მრგვალი კოხის ჩასმა უნდა. თუ საკოხეები სატეხით ან საჭრეთლით არის ამოღებული. მაშინ გრძელ კოხებს სვამენ. იმისდა მიხედვით თუ კვერს როგორ კოხებს „გაუწყობენ“, კვერის სამუშაო პირზე იღებენ საკოხეებს სატეხით ანდა შალაფით.

მიმდინარე წელს, მესხეთში, ჩვენს მიერ სოფ. ვალეში მცხოვრებ პავლე ნასყიდაშვილის ოჯახში ფიქსირებულ იქნა საინტერესო „საჭრეთელი“, რომელიც „საკოხე ადგილებს“ იღებს, „საჭრეთელს“ აქვს მოქანდული, ალესილ გვერდებიანი პირი, მის მიერ ამოღებული საკოხე მოგრძოა და შიგ „ნაფოტა კოხები“ თავსდება, ასე დაკოხილი კვერი კარგადაც ფასობდა.

საჭრეთელს გუჯარეთის ხეობის ოსური მოსახლეობა „სართ“-ს უწოდებდა, და იყენებდა „ჭვერი ქაინგ“-ის (საკვერე ფიცრები) ჩასახვრეტად. სადაც ჩაეწყობა „ჭვერი ღურ“—კოხები.

ლითონის ფონდში დაცულია ნაირი სახის სატეხები და საჭრე-
ელები. საილუსტრაციოდ მოვიტანთ რკინის სატეხს №87—39/21,
სიმაღლე 31 სმ, წალესის ე. ი. პირის სიმაღლე 7 სმ, სიგანე 2.7 სმ
(სოფ. მეჯვრისხევიდან, ქართლი).

სატეხი (ლითონისა) საქართველოს ტერიტორიაზე ძველი ხანა-
დან ჩანს¹⁴⁷: 1. სატეხი უბუნიკო, პირი ღარისებური, სათავეზე ჩა-
ქუჩის დარტყმის კვალი, სიგრძე 0,23 მ.

2. სატეხი ბუნიკით, პირი ღარისებური, სიგრძე 0,18 მ¹⁴⁸.

რაჭაში სოფ. ქვიშარში ნაპოვნია გრძელი და ვიწრო სატეხი,
რომლის სიგრძეა 17 სმ, სიგანე (ტანისა) 1,2 სმ, სისქე 1 სმ. სატე-
ხის პირი ტანის სიგანესთან შედარებით ოდნავ ფართოა და მუშაო-
ბის პროცესში დაბლაგვებული. სატეხის ყუასაც ეტყობა, რომ ის
„დიდხანს ყოფილა ხმარებაში, რადგან მისი (ყუის) ზედაპირი ძალ-
ზე გადაშლილია და გადიდებულია ზემოდან დარტყმის შედეგად.
სატეხს ორივე გვერდზე ორი „კოტა“ აქვს. ცხადია, რომ სატეხეს
ტარი არ ეგებოდა. მას ხმარობდნენ ტარდაუგებელს“¹⁴⁹. ქვიშარის
არქეოლოგიური ძეგლი პროფ. გ. ნიორაძის მიხედვით მიეკუთვნება
ძვ. წ. აღ-ის XII საუკუნეს¹⁵⁰.

გვაქვს სატეხები აგრეთვე კავთისხევიდან № 11—32/61;
შეტეხიდან 5—37/7 (საქ. საბ. მუზეუმის ფონდი); ნარკვევიდან და
სხვ. უნდა ითქვას, რომ არქეოლოგიური გათხრების შედეგად მოპო-
ვებული სატეხები დიდ მსგავსებას პოულობს დღევანდელ ეთნოგ-
რაფიულ სინამდვილეში შემორჩენილ სატეხებთან.

საინტერესოა და ანგარიშგასაწევი ჩვენამდე მოღწეული ხის
ნაკეთობანი, რომლებსაც ეტყობათ აღნიშნული იარაღის ნაკვალე-
ვი. ასეთია თრიალეთის ყორღანში მიკვლეული ხის ეტლი¹⁵¹. თუ კარ-

¹⁴⁷ М. Иващенко, К изучению культуры колхов, მასალები საქ-სა
და კავკასიის ისტორიისათვის, ნაკ. II., 1941, გვ. 16.

¹⁴⁸ М. Иващенко, დასახ. ნაშრ., გვ. 16—17.

¹⁴⁹ გ. ნიორაძე, ქვიშარის არქ. ძეგლები, მუხ. მოამბე, ტ. XV-B. თბი-
ლისი, 1948, გვ. 13.

¹⁵⁰ გ. ნიორაძე, დასახ. ნაშრ., გვ. 20.

¹⁵¹ Б. Куфтин, Археол. раскопки в Триалети, Тбилиси, 1941,
გვ. 143.

გად დავაკვირდებით, აღნიშნული ეტლის ბორბლებს შევამჩნევთ, რომ ბორბლის ხის ფიცრების გადასაბმელი სოლების ადგილები ამოღებული უნდა ყოფილიყო სატეხით. ამ მხრივ საინტერესოა ტაბაწყურში აღმოჩენილი ხის ეტლის თანმხლები უღელი, რომლის ბოლო — S-ებრ მოყვანილობისაა და კიდეზე ორი სწორკუთხა სატაბიკე აქვს¹⁵². სატაბიკეები ოთხკუთხაა და ალბათ სატეხებით იყო ამოღებული¹⁵³. საჭრეთელის ნამუშევარის კვალი კარგად შეიმჩნევა X—XI საუკუნის მოჩუქურთმებულ კარებებზე¹⁵⁴.

მოხელე ხის გასახვრეტად ხმარობდა რკინის წვერწამახულ „შამფურს“, რომელსაც ცეცხლზე მანამდე ახურებდნენ, სანამ წითელ ფერს არ მიიღებდა. შამფური გამოიყენებოდა ქაფქირის „თვალეზის“ ამოსაღებად. როდესაც ხის ქაფქირს ხოწით მოასუფთავებენ, შემდეგ გატეხვებულ შამფურს აიღებენ და ქაფქირის ტანს მარცხნიდან-მარჯვნივ ტრიალით გახვრეტენ (ამოწვივთ). იმდენ ნახვრეტს — „თვალს“ გაუკეთებენ, რამდენსაც ქაფქირი აიტანს.

გახურებული რკინის ღეროთი ხის გახვრეტა ძველი დროიდან მოდის და მას გამოყენება ჰქონდა სხვადასხვა ხალხებში. მაგალითად, ყირგიზეთში ხის გახვრეტა გახურებული რკინის ღეროს საშუალებით ხდებოდა, ასეთ „შამფურს“ ყირგიზები *темир-шпирс*¹⁵⁵ უწოდებდნენ, ამგვარი წესი არსებობდა ესტონეთშიც¹⁵⁶.

გასაბურღავად ბორჯომის ხეობის ხის მოხელები დიდ და პატარა ბურღს ხმარობდნენ. დიდი ბურღი, რომელსაც „ჩაგრეხილალესილი პირი“ აქვს რკინისაა, მას თავში უკეთდება ხის სახელური და გამოიყენება ხეების ჩასაბურღად. განსაკუთრებით ტივის „დედა ხის“ იმ ადგილის ჩასაბურღად, სადაც ორთაყვირის ჭოლიკის ჩასვამენ (იხ. სურათი 13).

¹⁵² ოთ. ჯ ა ფ ა რ ი ძ ე, არქეოლოგიური გათხრები თბილისში, გვ. 14.

¹⁵³ X საუკ. ხელნ. „დაბადებაში“ იხილეთ იერუსალიმის № 7 ხელნაწერი (ნუსხა-ხუცური) მოიხსენიება...“ (ხურომან).. სატეხითა შექმნა და გამოჭრა იგი“ იერ. 7, 78 ყ სვეტი, ხელნაწერი ინახება საქ. სსრ მეცნ. აკად. ხელნაწერთა ინსტიტუტში.

¹⁵⁴ Н. Ч у б и н а ш в и л и, დასახ. ნაშრ., გვ. 104.

¹⁵⁵ А. Б у р к о в с к и й, დასახ. ნაშრ., გვ. 92.

¹⁵⁶ А. В и й р е с, — დასახ. ნაშრ., გვ. 6.

პატარა „ბურაო“ გამოიყენება „კევრის პირის დასაბურღად“, როცა საკოხეებს იღებენ და სხვ. აღსანიშნავია ადგილობრივი შენიშვნა იმის შესახებ, რომ ბურღები უმთავრესად „ქალაქიდან არისო ამოტანილი“. ძველად კი ხის ტარიანი „საშუალო ბურღები“ ყო-



სურ. 13 ბურღი, ხერხი, კობოსანი

ფილა. როგორც არის ხევესურული ანდა თუშური შალაფი. საბას მიხედვით „შალაფი ფიცრის სახერეტია“. მაგრამ შალაფი ბორჯომის ხეობის მოსახლეობის ყოფაში თითქმის გამჭრალია. სამაგიეროდ ჩვენ ვიშველიებთ მუზეუმის ლითონის ფონდში დაცულ საბურღავეებს.

1. შალავი (ბურღი) № $\frac{12-29}{20}$ რკინის ბურღი წამოცმული

გახრილ ხის ტარზე, აქვს თუნუქის „ზალტა“. სიგრძე 97 სმ, სახელურ-
რისა 55 სმ, თვით ბურღისა 14 სმ (ხევესურეთი).

2. შალავი $\frac{27a-32}{67}$ ხის გასახვრეტი იარაღი, გრძელი მოღუ-

ნული ხის ტარი. ტარის სიგრძე 55 სმ, ბურღის სიგრძე 14 სმ (თუ-
შეთი). იმის შესახებ, თუ როდის შემოდის ჩვენთან ბურღი ხმარება-
ში, ჯერჯერობით დაბეჭდვით რამის თქმა ძნელია. შეიძლება ვი-
ვარაუდოთ რომ ბრინჯაოს ხანაში უკვე ხმარებაშია, რადგან ამ პე-
რიოდში უკვე გვაქვს მისი ნაკვალევი ხეზე. მაგალითად, ტაბაწყუ-
რის ყორღანში აღმოჩენილ ხონჩას, ცალ გვერდზე აქვს პატარა
სწორკუთხა ყური ორი ნახვრეტი. ხონჩის „ჩამოსაკიდებელი ნა-
ხვრეტები“¹⁵⁷ შესაძლოა შამფურით ან ბურღით არის შესრულე-
ბული.

ბურღების გამოყენების კვალი ჩანს აგრეთვე ჯახუნდერასა და
ჩუქულის ჩუქურთმიან კარებების დამუშავებაში¹⁵⁸. გაბურღვა-
გახვრეტის ტექნიკა ხის დამუშავებაში ძველ ხალხებს, ადრევე
სცოდნიათ. მაგ. ეგვიპტეში ასეთი ბურღები (ციბრუტა) მოძრაობაში
მოდირდა თოკის საშუალებით. შრომის ეს პროცესი ასახულია რე-
ხმირის აკლდამის ფრესკაზე¹⁵⁹. ძველად ესტონეთში იყენებდნენ
მშვილდ-ციბრუტა ბურღს¹⁶⁰.

ხოწი. ხის ნამზადის დაწმინდავება-დასუფთავება ხოწებით
ხდებოდა. ჩვენს მიერ ველზე შეგროვებული მასალების მიხედვით
ხოწები ძირითადად განკუთვნილია „ამოსაწმინდავებლად“, „ამო-
საფხეკად“, „ამოსასუფთავებლად“. ხოწს აქვს ხის ტარი და რკინის
მოკაული პირი, რომელიც ალესილია და ბოლოში წვრილდება. საბას
მიხედვით „ხვეწი მოკაული სათლელია“. ხოწები ზომების მიხე-
დვით სხვადასხვანი არიან. კოვზის დამზადების დროს პატარა ხო-
წებს ხმარობენ, ხოლო როდინის გულის ამოსაფხეკად და სახარატო

¹⁵⁷ ით. ჯ ა ფ ა რ ი ძ ე, დასახ. ნაშრ., გვ. 27.

¹⁵⁸ Н. Чубинашвили, დასახ. ნაშრ., გვ. 109.

¹⁵⁹ В. Авдиев, Производство и художественное ремесло в др. Египте, М., 1930, გვ. 32.

¹⁶⁰ А. Вийрес, დასახ. ნაშრ., გვ. 6.

დახვაზე ჭურჭლის „დასაწმინდავებლად“ დიდი ხოწები იხმარება. ჩვენ ქვემოთ. როდესაც სახარატო ჩარხებზე გვექნება მსჯელობა, უფრო ვრცლად შევეხებით ხოწებს და მათ გამოყენებას. ამჯერად კი შევინშნავთ, რომ ხოწები ძველი დროიდან მომდინარე ჩანს. ჯერჯერობით ქართულ არქეოლოგიურ მასალაში ვერ ვხვდებით ამ იარაღებს და მისი საშუალებით მიღებულ ნაშადას, სამაგიეროდ ამ ნაკვალავს ერთგვარად ავსებს ჩვენი მეზობელი ქვეყნების განათხარი მასალა, მაგ., კაომირ-ბლურში¹⁶¹ აღმოჩენილი 35 სმ სიგრძის ხის კოვზი, რომლის დამზადების დროს აშკარაა ხოწის გამოყენება. ასეთივე კოვზები აღმოჩენილია მინგეჩაურში (ახერბაიჯანში) (III—VIII საუკ. ჩვ. წ. აღ-ით)¹⁶².

ნაშადის „გასრულებისას“ იხმარება ჭობოსანი (ჭობოსანი), რომელიც რკინის იარაღია, ტარით. ეს იარაღი საბასაც აქვს მოხსენებული: „ჭობოსანი არის, ძვალთ საფხეკი ქლიბივით“.

ჭობოსანს ტანზე „კბილები აყრია“, ეს კბილები „გასრულებაში“ მყოფ ნაშადს ზედმეტ „ხეს აცლის“. სამეცნიერო ლიტერატურის მიხედვით ჭობოსანი ძველი იარაღი ჩანს¹⁶³.

სახარატო ჩარხები. ბორჯომის რაიონში ჩატარებული მუშაობის შედეგად ირკვევა, რომ ადგილობრივ ხარატებს¹⁶⁴, (საბას მიხედვით „ხარატი ხის ჭურჭლის მხეწელი“) ჩარხზე საკმაო რაოდენობით უხვეწიათ ჯამები, როდინები, გობები, სამარილეები და სხვ.

აღნიშნულ რაიონში ჩვენს მიერ ფიქსირებულ იქნა სამი ხელსაბრუნე სახარატო ჩარხი: ერთი სოფ. გუჯარეთში¹⁶⁵ და ორი სოფ. ახალდაბაში. სოფ. გუჯარეთში ვნახეთ ჩარხის „ზგრნა“-ს შემდეგი ნაწილები: ღერძი, ქამარ-ღვედი და სხვადასხვა ზომის ხოწები, რაც შეეხება „ზგრნა“-ს ღერძის ყდებს ისინი კარგა ხანია გაუნადგურებულიათ.

¹⁶¹ Б. Пиотровский, *დასახ. ნაშრ.*, გვ. 34.

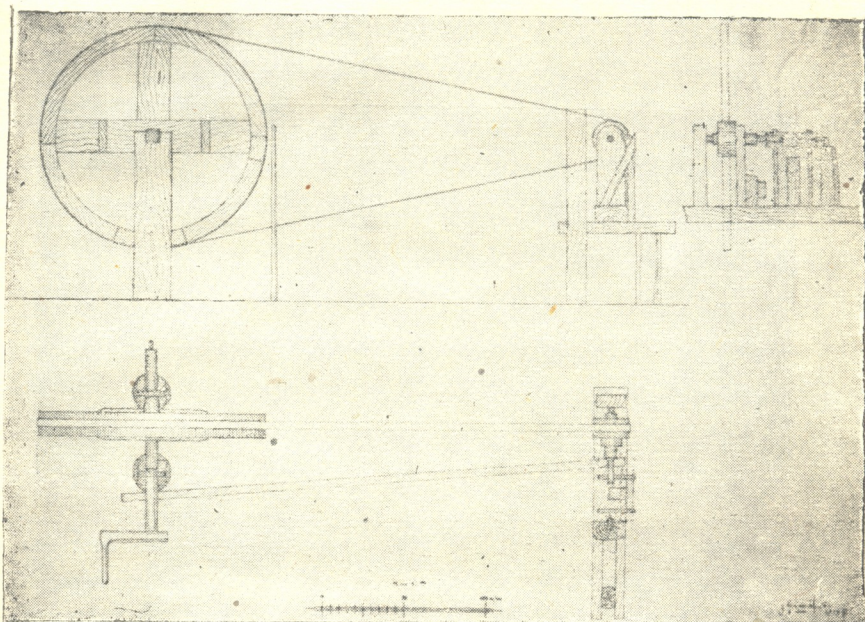
¹⁶² Р. Ваидов, *Арх. работы в Мингечауре в 1950 г.*, КСИИМК, XVI, М., 1952, გვ. 96.

¹⁶³ *История техники*, вып. II, 1934, გვ. 122.

¹⁶⁴ ხის ჭურჭლის მხეწავს ხალხში „ხარატს“ უწოდებენ, იგი მოიხსენიება არჩილიანშიც: „კულის ვათლა ვინ შალაფს ხმარობს ხარატობს“. (იხ. არჩილიანი I, აღმზარამიძის რედაქც., II, 72კ)

¹⁶⁵ გუჯარეთის ხეობაში სოფ. ვარდევანის ტოპონიმიკაში შენონახლია ადგილის სახელწოდება „კუს არააქათე ქომ“, რაც „ჯამების ღველა“ ნაშნავს, სადაც გადმოსული იმერლები ხოწავდნენ ხის ჯამებს.

მეორე სახარატო ჩარხი დამოწმებულ იქნა იმავე სოფელში, იასონ ბლიაძის ოჯახში. არსენიძისა და ბლიაძის ჩარხებს შორის არც პრინციპში და არც კონსტრუქციაში განსხვავება არ არის, მხოლოდ იასონ ბლიაძის ჩარხი უფრო დიდი ზომისაა და აქვს ორი საბ-



სურ. 14. ჩარხი

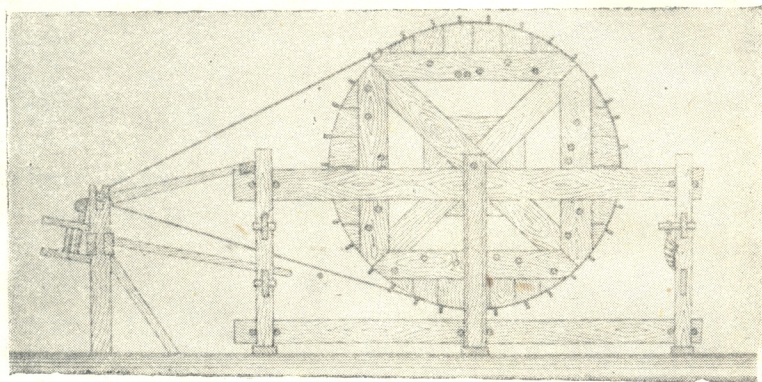
რუნავი „მკლავი“, ბორბალზე დასმულია „ბორბლის ჩხირები“, რომელთა შორის მოთავსებულია ქამარი და უფრო სრული დაზგა (იხ. სურათი 15).

აქვე უნდა აღინიშნოს, რომ ორივე ჩარხი დამზადებულია თითონ მეჭურჭლე-ხარატების დავით არსენიძისა და იასონ ბლიაძის მიერ.

იმის საილუსტრაციოდ თუ როგორ მუშაობდა ხარატი და როგორ მზადდებოდა ჩარხზე როდინი, ჯამი, თეფში და სხვ. ჩვენ შევეცდებით თანმიმდევრულად მოვიტანოთ ეთნოგრაფიული მასალა როდინის დამზადების ხალხური წესის შესახებ.

როდინის დამზადების შრომის პროცესი ოთხი საფეხურისაგან შედგება:

- I საროდინე ხის შერჩევა ტყეში და მისი მოჭრა.
- II საროდინე კოპიტის დამზადება.
- III როდინის გათლა—მოხვეწა.
- IV როდინის გასრულება (შეიძლება გამოხარშვაც).

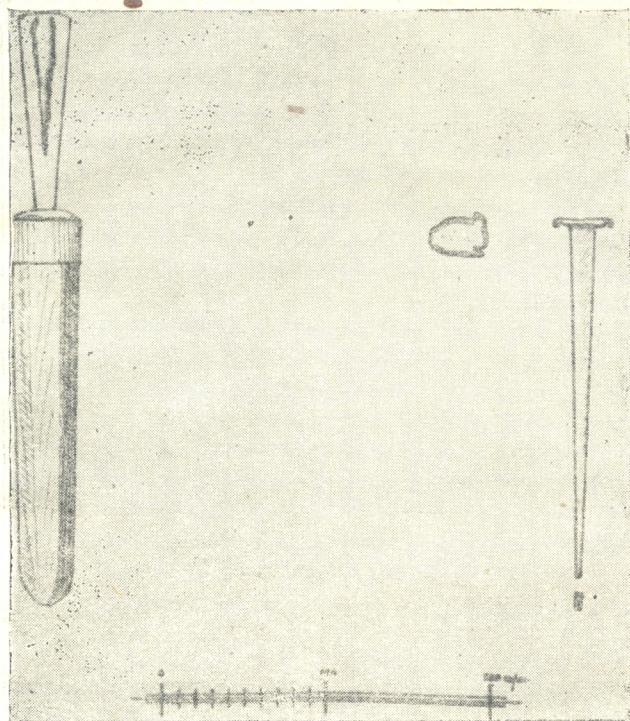


სურ. 15 ჩაზხრ.

როდინისათვის არჩევენ ჭურყანს, თელასა და ცაცხვს. მთბრო-
ნელთა დაკვირვებით ხის ეს ჯიშები, არც გემოს აძლევენ დანაყილს
და არც ხმარებაში სკდებაინ. მოჭრილ ხეს ნაჯახით ან წალდით
ლოტებს ვააცილიან—„გასხეპენ“, შემდეგ ხერხით როდინის ზომაზე
„კოტრებად“ დაჭრიან.

საერთოდ როდინისათვის უფრო „ბებერ“ ხეს, „მწიფე“ ხეს არ-
ჩევენ. რადგან „ობოლი ხე“ (ახალგაზრდა) სკდებაო. კოტრები
ჩეროში „გამოჰყავთ“ ნებიერად, მზეზე არ შეიძლება—„მზე დახე-
თქავს“—ო, ოდნავ შეახმობენ. მთბრობელები შენიშნავენ, რომ რო-
დინისათვის კარგია ვამხმარი ხე. მაგრამ „გამოსაყვანად ვამხმარი ხე
ძნელია და ხოწებს დაამტვრევს. თუ საროდინე კოტრი ძალიან ვახმა,
მაშინ წყალში დაალბობენ და ისე გათლიან“ (მთბრ. დ. არსენიძე,
სოფ. ახალდაბა, 1959 წ.). კოტრს აიღებენ და ნაჯახით გათლიან.
იციან კოტრის „წელის აღება“. ე. ი. როდინის „წელის“ ადგილის
განსაზღვრა. კოტრს ნაჯახის საშუალებით მანამდე თლიან, სანამდე
როდინის ფორმას არ მიიღებს. აიღებენ საროდინე კოპიტს და დადებ-
ენ „დაზგაზე“. კოპიტს რკინის სახვრეტით სამჯერ მოხვრეტენ“.

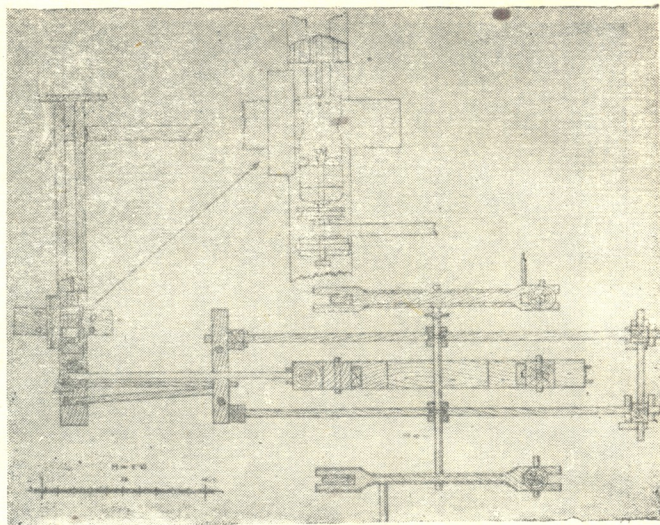
ხოლო კოპიტის „პირს“ (რომელიც როდინის პირი იქნება) ერთხელ მოხვეტენ (იხ. სურათი 16).



სურ. 16. უსმარი და სათლელი

საროდინე კოპიტს ჩაამაგრებენ „დაზგის კბილებში“ და ხარა-ტის დამხმარე ბორბალს დააბრუნებს (იხ. სურათი 17). თვითონ ხარატი დგას დაზგის მეორე მხარეს (კოპიტი მისკენ ბრუნავს), ხელთ უკავია ჩულუხი, რომლის „ტანი“ დაზგის ბალიშზე დევს და იწყებს თლას. ჩულუხი უკავია მარჯვენა ხელში და მარცხენა ხელის თითებსაც ახმარს, მარცხენა ხელის შუა თითით დროდადრო ეხება კოპიტს, რათა შეამოწმოს ჩულუხის „ნამუშევარი ხეზე“. ჩულუხს ხარატი ატარებს მარჯვნიდან მარცხნივ, ე. ი. საროდინე კოპიტის ტანზე თავიდან „წელამდე“. როდესაც კოპიტი საკმაოდ გაითლება ხარატი ჩულუხს აღმაცერად იკავებს და „როდინის თავის აღება იწყება“.

ჩუღუნის შემდეგ ხარატი მეორე იარაღს „სათელს“ ხმარობს, ლათელლით „აწმინდავებს როდინის ტანს“ და მისივე საშუალებით



სურ. 17. ჩარხი

როდინს ტანზე უკეთდება „წრეები“ და „არშიები“. (იხ. სურათი 18).

შემდეგ იწყება როდინის გულის „ამოღება“, „ამოხოწვა“. ხარატი ჯდება დაზგაზე და პატარა ხოწს იღებს, ჩასდებს მას დაზგის „მოძრავი კბილის“ სახოწვეში და როდინის გულს ცოტათი ამოხოწვავს, ამას „სახოწვე პირის აღებას“ ეძახიან“. შემდეგ დიდი ხოწებით ნელ-ნელა იწყებენ როდინის გულის ამოღებას¹⁶⁶. როდესაც

¹⁶⁶ მაგ., დიდი ხოწები დატულია საქართველოს სახელმწიფო მუზეუმის ეთნოგრაფიის განყოფილების ლითონის ფონდში, ხეჭვი აჭარული № 27—110

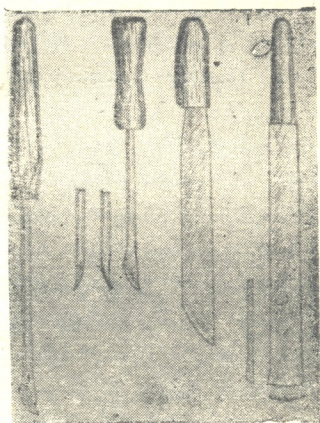
(ს. ნამონასტრევი).

პირმოკაული, დაგებულია 80 სმ სიგრძის ტარზე რკინის სალტეთია დამაგრებელი.

12—29/32 ხოწი რკინისა, წვერმოკაული ხის ტარზე რკინის სალტით დამაგრებული. სახოწავი მანქანის იარაღი. ხეცსურული“. 57 სმ სიგრ. ტარი. ხოწი 22 სმ სიგრძისა, ხოწის პირის სიგანე 2 სმ.

იხ. საქ. საბ. მუხ. ეთნოგრ. განყ. ლითონის ფონდი.

დავლენ გარკვეულ სიღრმემდე, მერე ცდილობენ როდინის „ძუძუს“ ძირის მოთლას. „ძუძუ“ როდინის კოპიტის ის ნაწილია, რომლითაც დაზგის „მოძრავ კბილზე“ საროდინე კოპიტი მაგრდება. ჩარხს გააჩერებენ. როდინს ჩაიდგამენ მუხლებს შუა და ხოწით „ძუძუს“



სურ. 18. ხოწები და სათლელები

მოაჭრიან, შემდეგ იწყება „ძუძუს“ ადგილის მოსუფთავება და როდინის დაწმინდაება. ხელის ხერხით როდინს მოაჭრიან ძირს, რომელზედაც „კბილების“ კვალი რჩება და შემდეგ ჭობოსნით ან შუშის ნატეხით გაფხეკენ. ამით მთავრდება როდინის დამუშავების პროცესი. ბეჭითი ხარატი დღეში 10—15—20 როდინს აკეთებდა. ნახელავი გასასყიდათ მიჰქონდათ ბორჯომისა და ხაშურის ბაზრებზე.

შეკრებილი მასალით ირკვევა, რომ მოხლეებს ჰქონიათ წყლის „ჩარხებიც“, რომლებიც უმეტესად წყლისა და წისქვილების ახლოს იყო მოწყობილი. ღარით გაუშვებდნენ წყალს, რომელსაც მოძრაობაში მოჰყავს ფრთიანი ბორბალი. ბორბლის ღერძის გაგრძელებაზე დამაგრებული იყო თაბახის კოპიტი, რომელიც ერთი მიმართულებით მოძრაობდა. ხარატი ხოწით შესაფერისად მიუღებოდა კოპიტს და „მოხოწავდა“ თაბახს.

ქამარ-ღვედიანი „ზურნე“-ს და ახალდაბურ ხელსაბრუნ ჩარხებს საქართველოს ხის მოხელეობის ცენტრებში პარალელები მოეპოვებათ.

გაჩარხული ხის ჭურჭლის დამზადებაში სახელგანთქმული იყო სამეგრელოს ხეობების მოსახლეობა. ს. მაკალათიას ცნობით აღნიშნული მოსახლეობა ზაფხულობით ხის ჭურჭელს ჩარხზე ხვეწავდა. ხის ჭურჭლის სახვეწავი ჩარხი „შესდგება ორკაბიან ხისაგან, რომლის შუაზე გამართულია თავწვეტიანი ღერძი. ამ ღერძს სახელურებით ატრიალებენ. ღერძის ნემს-კავს შუა მოთავსებულია გასაჩარხი ხის მრგვალი კობიტი. საზოგადოდ. გასაკეთებელ ჭურჭელს ჯერ ნახევრად გათლიან და დაამრგვალებენ. შემდეგ მას „შუბლს“ და „ბუძუს“ შუა ათავსებენ. ერთი ოსტატი ზედ ორკაბიან ჩარხზე ჯდება, ხელში აიღებს ხვეწს და ამით ჩარხავს ხის ჭურჭელს. მეორე—ოსტატს კი ორივე ხელით უჭირავს ღვედებიანი სახელურები და ჩარხის ღერძს ატრიალებს“¹⁶⁷. საინტერესოა თავისი კონსტრუქციით ფშაური „სახვეწელი“ (ჩარხი). მოსახვეწ კობიტს ფარგლით სასურველ წრეს შემოავლებენ, უსწორ-მასწორო გვერდებს გათლიან, შემდეგ გულს ღორეჩოთი ამოიღებენ. კობიტს შუა გულში დაუტოვებენ პატარა მრგვალ კვირტს, რომელმაც „მოხვეწის დროს საკბილე უნდა დაიბას და კობიტი დაიმაგროს“¹⁶⁸. შემდეგ დადგამენ სახვეწელ ყდებს (სახვეწელნი) იმ „სიგანეზე, რომ საკბილე-ჩაყრილი სოლების საშუალებით ყდებში კობიტი გამაგრდეს... საკბილე ორი გოჯის სისხო, მრგვალი და მაგარი ხისაგან დამზადებული ნაწილია, მისი სიგრძე ორი მტკაველია.. ღერძზე მოახვევენ გოჯნახევარი სიბრტყის ღვედს, რომელსაც ორსავე ბოლოში ხის სახელურები აქვს გაკეთებული, შებმული. ამა სახელურებს ორივე ხელში დაიჭერს მმბრუნებელი.... მხვეწელს ხოწი უჭირავს ორივე ხელით.... ხვეწის დროს მხვეწელი დიდი სიფრთხილით და სისწორით მისდევს ხოწის კვალს“¹⁶⁹.

მოტანილი მასალიდან ირკვევა, რომ ფშაური „სახვეწელი“ კონსტრუქციით გუჯარული „ზურნეს“ ტიპისაა, რომელიც პარალე-

¹⁶⁷ ს. მაკალათია, სამეგრელოს ისტორია და ეთნოგრაფია, თბილისი, 1941, გვ. 224—225.

¹⁶⁸ შინამრეწ. მასალები, ფშავი, სოფ. ლახატო, თიანეთის რ-ნი, მთხრ. ივ. მგელიაშვილი.

¹⁶⁹ შინამრეწველობის მასალები, ფშავი, სოფ. ლახატო, თიანეთის რაიონი, მთხრ. ივ. მგელიაშვილი.

ლებს პოულობს, როგორც საქართველოს სხვადასხვა კუთხეების, ასევე აღმოსავლეთის (ინდურ, ტუნისურ)¹⁷⁰ და შუა აზიის ჩარხებთან¹⁷¹.

საქართველოს ეთნოგრაფიულ ყოფაში დამოწმებული ქამარღვედიანი ხელსაბრუნე და წყლის სახარატო ჩარხები არსებითად ერთი სახისანი ჩანან. სამართლიანად შენიშნავს ალ. რობაქიძე, რომ „მათ შორის არსებული განსხვავება (რომელიც ენერგეტიკულ ნაწილში მქადავდება) წყლის, როგორც მამოძრავებელი ძალის გამოყენებითაა შექმნილი და ამდენად განვითარების სტადიის მაჩვენებელია“¹⁷².

სახარატო ჩარხებს ხანგრძლივი ისტორია აქვს, ისინი ადამიანის ერთ-ერთ ადრინდელ კულტურულ მონაპოვარს წარმოადგენენ¹⁷³. ამ მხრივ საქართველოში საყურადღებო ვითარებასთან გვაქვს საქმე. აქ მოპოვებული არქეოლოგიური მასალების მიხედვით ჩვენ შესაძლებლობა გვაქვს თვალი გადავაგლოთ სახარატო ჩარხების შემოსვლისა და გავრცელების ისტორიას.

ცნობილია, რომ შუა ბრინჯაოს ხანაში ფართო გამოყენება ჰქონდა ბორბალს, ეს ფაქტი იმაზე უნდა მიუთითებდეს, რომ უფრო ადრინდელ ხანაში ბორბალი გამოიყენებოდა. სამეთუნეო, ლითონის ღურცლების გასაწნევ დაზგებში¹⁷⁴, აგრეთვე სახარატო დაზგებში (ხის სახვეწი), რომლებიც უფრო ადრეული პერიოდისათვის არის სავარაუდებელი.

საინტერესოა ხის მოხელის იარაღი—საჭრეთელი ზეკარიდან (მაიაკოვსკის რ-ნი). რომელიც ადრეული ლითონის ხანას მიეკუთვნება¹⁷⁵ და 1949 წ., სამხრეთ-ოსეთის ერთ-ერთ ყორღანში პროფ. ბ. კუფტინის მიერ აღმოჩენილი ორმხრივ გაღვსილი საჭრისი, რომელიც II ათასეულის დასაწყისით თარიღდება. ეს იარაღები სახარატო

¹⁷⁰ Чесноков, დასახ. ნაშრ., გვ. 11.

¹⁷¹ ასეთი ჩარხები შუა აზიაში ცნობილია „Кирм“ და „дукон“-ის სახელით, იხ. Бурковский, დასახ. ნაშრ., გვ. 96—97.

¹⁷² ალ. რობაქიძე, დიდოური ჩარხი, ხელნაწერი, ფოტო-ილუსტრაციებით.

¹⁷³ ალ. რობაქიძე, დიდოური ჩარხი, გვ. 5.

¹⁷⁴ ფ. თავაძე, შ. მესხია, ვ. ბარქაია, ლითონის დამუშავება ძველ საქართველოში, თბილსა, 1954, გვ. 6.

¹⁷⁵ Б. Куфтин, დასახ. ნაშრ., გვ. 144.

ჩარხის თანმხლებანი არიან, რაც თვით ჩარხის არსებობასაც უნდა გულისხმობდეს. პროფ. ბ. კუფტინმა შეისწავლა რა თრიალეთის ყორღანული მასალები, განსაკუთრებით მოხარატებული და ოქროს ფურცლით დაფარული ხის ნაწილები, გამოთქვა მოსაზრება, რომ II ათასეულის შუაწლებში „ეტყობა უკვე ცნობილი ყოფილა ხის სახარატო დაზგა“¹⁷⁶.

არმაზის ხევის არქეოლოგიურ ძეგლებში ყურადღებას იპყრობს ერისთავთა სამარხები (II—III საუკ. ჩ. წ. აღ-თ), კერძოდ პიტიახშთა სარეცელ-სავარძლების ფეხები ვერცხლის გადასაკრავებით, რომელთა სიღრმეში შემონახულია დამუშავებული კაკლის ხის მერქნის ნაშთები. როგორც ირკვევა „ყოველი ფეხი თავდაპირველად გამოუნარატებიათ კაკლის ხისაგან, სასურველი ჩუქურთმა-სახეები, გამოუყვანიათ მასზე“¹⁷⁷.

მოტანილ ცნობაში ჩვენთვის საინტერესოა ის ფაქტი, რომ ჯერ სარეცელის ფეხს გამოახარატებდნენ და მხოლოდ შემდეგ გაუკეთებდნენ ვერცხლის გარსაკრავს, რაც აშკარად მიუთითებს სახარატო ჩარხის არსებობაზე და გამოყენებაზე.

მართალია ძველი პერიოდის გაჩარხულ ხის ჭურჭელს მცირე გამონაკლისის გარდა ჩვენამდე არ მოუღწევია, მაგრამ ეს მხოლოდ ხის მერქნის მიწაში გახრწნის ბრალია. მიუხედავად ამისა შეიძლება თამამად ითქვას, რომ ჩვენამდე მოღწეული ხის ნივთები, რომლებიც სახარატო დაზგაზე დამუშავებული, მაღალი ოსტატობით და დიდი გემოვნებით არის შესრულებული. სახარატო ჩარხი ჩვენში II ათასეულის პირველ ნახევრიდან შეგვიძლია ვივარაუდოთ.

სახარატო ჩარხები ძველთაგანვე ცნობილი ყოფილა საქართველოს მეზობელ ქვეყნებში. კარმირ-ბლურში (სომხეთი) 1948 წ. გათხრების დროს ნაპოვნ იქნა საშუალო ზომის ხის ჭურჭელი, რომელიც პროფ. ბ. პიოტროვსკის აზრით დამზადებულია ჩარხზე. აღმოჩენილი გაჩარხული ხის ჭურჭელი თარიღდება ძვ. წ. აღ-ს VII საუკუნით¹⁷⁸.

¹⁷⁶ Б. Куфтин, დასახ. ნაშრ., გვ. 148.

¹⁷⁷ ა. აფაქიძე, გ. გობეჯიშვილი, ა. ქალანდაძე, გ. ლომთათიძე, მცხეთა, ტ. I, 1955, გვ. 36.

¹⁷⁸ Пиотровский, დასახ. ნაშრ., გვ. 34.

რუსეთში გაჩარხული ჭურჭელი არქეოლოგიური მასალების მი-
ტეღვით ახალი წელთაღრიცხვის XII საუკუნიდან გვაქვს¹⁷⁹.

შუა აზიის ხალხებში, კერძოდ ყირგიზეთში XIX საუკუნის
ბოლომდე გაბატონებული იყო ხარატის ჩარხი „кырма“-და „дук-
кони“-ს სახელწოდებით, ამ ჩარხების ღერძი— „о жыгач“ მოძრაო-
ბაში მოდიოდა ქამარ-ღვედის „насманы“-ს საშუალებით¹⁸⁰.

სამეცნიერო ლიტერატურაში შესწავლილი და განხილული სა-
ხარატო ჩარხები რამდენიმე სახისაა. მათ ერთმანეთისაგან ანსხვავე-
ბენ კონსტრუქციით, ამქრავი ღვედის მოწყობილობით და სხვ. აქე-
დან, კონსტრუქციის მიხედვით ჩარხები არიან მარტივი და რთული.
პარტივ ჩარხებს მიეკუთვნებიან „ინღური“ და „ტუნისური“ (უბორ-
ბლო) ჩარხები. ამქრავი ღვედის მიხედვით შემდეგი ჩარხები გვაქვს:
ქამარ-ღვედიანები, ხემიან-მშვილდიანი, ბორბლიანი და სხვ.¹⁸¹.

საერთოდ კი არის მოსაზრება, რომ სახარატო ჩარხი ციბრუტი-
საგან (ბურღისაგან) წარმოიშვა¹⁸².

მეკევრობა. ბორჯომის ხეობაში სამეურნეო იარაღის კევრის
დამზადება შემდეგი თანმიმდევრობით არის წარმოდგენილი: ა) სა-
კევრე ხის შერჩევა-შეგულება, ბ) საკევრე ფიცრების გამოყვანა,
ა) კევრის გათლა, გ) კევრის „დახაზვა“ და დაკოხვა და დ) კევრის
გასრულება.

კევრისათვის შერჩევენ ფიჭვის ხეს, რომელიც სათლელად
კარგია და „თვისებიანი ხეა“, სიცხეში კოხებს უჭერს და „ძარღვე-
ბი“, „პირები“ აქვს თავიანთი საჭრელად. საკევრედ ფიჭვის ხის ჯი-
წის უპირატესობა ატენის ხეობის მოსახლეობაშიც დასტურდება,
რომ „ფიჭვი მუშაობაში ფიცხდება“-ო¹⁸³. სხვა ხეები უვარგისია,
რადგან მათგან დამზადებული კევრები „იბრიცება“ და გამოუსადე-
გარი არის. ხოლო ფიჭვის ხე „კევრისთვის შეთავუნებულია“-ო¹⁸⁴.

¹⁷⁹ С. Просвиркина, Русская деревянная посуда, М., 1959, გვ. 8.

¹⁸⁰ Бурковский, დასახ. ნაშრ., გვ. 77.

¹⁸¹ В. Чесноков, დასახ. ნაშრ., გვ. 11.

¹⁸² Э. Теялор, Первобытная культура, М., 1939, გვ. 104.

¹⁸³ იბ. ჩვენი 1957 წლის ატენის ხეობაში ეთნოგრაფიული მივლინების
ანგარიში, ხელნაწერი, გვ. 6.

¹⁸⁴ მთხრ. ლ. ხარებაშვილი, (საფ. კომოტესუბანი), 1958.

საკევრედ ამორჩეულ ხეს ცუდით მოჭრიან და წაღლით გასხე-
პენ (მესხეთში „გაროკენა“ იციან)¹⁸⁵, გასხეპილ ხეს გაქერქავენ.

ხეს „სხვილ თავში“ მეტიურა ცუდით „ნაცხვირი“ უკეთდება,
სადაც ჯაჭვით უღელ ხარს დაუბავენ და სახლში მოიტანენ. საკევრე
მასალას („ქვევრი კვედრ“-ს უწოდებს გუჯარეთის ოსური მოსახლეო-
ბა), ორ-სამ დღეს ხელს არ ახლებენ, ცოტას გააშრობენ, გახმობა
არ შეიძლება, რადგან „ხმელი კვერი კოხებს ვეღარ მოუჭერს და კო-
ხები საკოხედან ამოცვივდება“ (მთხრ. ვ. ხრიკაძე, სოფ. კიმოთეს-
უბანი). „შემშრალ“ ხეს სამ არშინზე ვაღაზომავენ, ორ არშინს
საკოხედ და ერთ არშინს კვერის „ყელად“ || „თავად“ დასტოვე-
ბენ¹⁸⁶. ბამბის ძაფს დანაყილ ნახშირში გაავლებენ და მორის თავსა
და ბოლოში გადაჭიმავენ, რათა „საკევრე ხაზები“ გაავლონ. შემდეგ
იწყება საკევრე ხის გაპობა ცუდით და ხის სოლების დახმარებით.
იციან საკევრე ხის გახერხვა ისე, რომ კვერის „ყელი“ || „თავი“
ამოქანდული იყოს. როდესაც საკევრე ფიცრებს „ამოიღებენ“
(„ქვევრი ფინაქ“-ს გუჯარეთის ხეობის ოსური მოსახლეობა უწო-
დებს), მერე იწყებენ მის გათლას დიდი საორხელო ხელეჩოთი
(|| „ფეხჩო“ მესხეთი, რაჭა, „თოხეჩო“-აჭარა და სხვ.), მოხელე იწ-
ყებს პირველად „კვერის ზურგის“, შემდეგ „კვერის სამუშაო პირის“
თლას. როდესაც „კვერის სისქეზე“ დავლენ (2,5 ვერშოკი), მერე იწ-
ყება „საკევრე ფიცრის დახაზვა“ (კახეთში „დახაზვამდე კვერს
ცეცხლის ალზე მოტუსავენ¹⁸⁷) დასაკოხ ადგილების „აღნიშვნა“.
კვერის სამუშაო პირზე „საკოხე ადგილებს“ „ძიგძაგებდალ“ დახაზვენ
ისე, რომ კოხები ერთ რიგზე არ მოსულიყვნენ. კოხის „ჩაწყობა“
ერთ რიგზე არ შეიძლება, რადგან ასეთ შემთხვევაში კვერი თავთავს
აიხვეტავს. ამიტომ კოხებს ისე „აწყობენ“, რომ ყველა „ქვა“ მოხვ-
დეს თავთავს და გაჭრას.

საკოხეებს სატეხით ან საჭრეთელით || „სართ“-ს უწოდებენ
გუჯარეთის ხეობის ოსური მოსახლეობა) იღებენ, სცოდნიათ საკოხე
ადგილის ამოღება შალაფით. სატეხით, საჭრეთელით და შალაფით
ამოღებული საკოხე ადგილები განსხვავდებიან ერთმანეთისაგან.

¹⁸⁵ საინგილოში ხეს ცუდით ჭრიან, ტოტებს „ბუთაღებს“ წაღლით აცლი-
ან, ასე „გასხიპავენ“ ხეს. ნარჩენ ტოტებს „ქაგებს“ გადაყრიან. იხ. ჩვენი ხელნა-
წერი ოთხი დღე საინგილოში, 1958 წ. მთხრ. პ. ს. გამაბარაშვილი, სოფ. კახი-

¹⁸⁶ იხ. სტ. მენთეშაშვილის შრომა, „კვერი“, „საქართველოს სახ-
მუხეუმის მოაპება“, ტ. IX -B, თბილისი, 1936.

¹⁸⁷ სტ. მენთეშაშვილი, დასახ. ნაშრ., გვ. 81.

თუ საკოხე ადგილი სატეხით არის ამოღებული, მაშინ ბრტყელ, **ოთხკუთხა** კოხს „ჩააწყობენ“, ხოლო შალაფით ამოღებულ საკოხეში მრგვალ კოხს ჩასვამენ. მესხეთში, ხის მოხელე პავლე ნასყიდავილთან რკინის საჭრეთელის საინტერესო სახე დავამოწმეთ. საჭრეთელის „გვერდები“ მოქანდულია და ჩულუხის ფორმას გვაგონებს, რის გამოც საკოხე ადგილებში გრძელი და ბრტყელი კოხები ოთხკუთხედი (მესხეთში)¹⁸⁸ თავსდება. ცნობილია, რომ „კვერის ლეწვით უნარიანობისათვის დიდი მნიშვნელობა აქვს კვერის მოკოხვის ტექნიკას და აგრეთვე მასალას“¹⁸⁹. სტ. მენტეშაშვილს მოკოხვის სამი სახე აქვს დამოწმებული ქიზიყში: ა) კოხი, ბ) კოხი-რკინა, გ) რკინა¹⁹⁰.

ბორჯომის ხეობაში კვერის მოსაკოხად ხმარობენ მაგარი ჭიშის ქვას, ასეთია შავი ფერის, წყლის ლიბი ქვა¹⁹¹, რომელსაც „დანაფოტებენ“ და საკოხეებში „ჩააწყობენ“. კოხებს „ჩააწყობისას“ ხვედას ურტყავენ, რომ „სამჭრელო პირი“ არ გაუფუჭდეს. აღნიშნულის გამო რკინის ჩაქუჩი გამორიცხულია.

ხალხს შენიშნული აქვს, რომ მრგვალი კოხი კარგად ლეწავს, გრძელი კოხი კი პურის ღეროს ჭრის. ამიტომ კალოზე თუ სამი გრძელკოხიან კვერი მუშაობდა, იქ ორი მრგვალ კოხიანი კვერიც უნდა ყოფილიყო¹⁹².

დაკოხილ კვერის ფიცრებს ერთმანეთზე მიაწყობდნენ და „რიკით“ შეაერთებდნენ. კვერს, კვერის ფიცრების გასამაგრებლად,

¹⁸⁸ იხ. მესხეთში 1939 წ. ეთნოგრაფიული ექსპედიციის მასალები გვ. 20.

¹⁸⁹ სტ. მენტეშაშვილი, დასახ. ნაშრ., გვ. 93.

¹⁹⁰ სტ. მენტეშაშვილი, დასახ., ნაშრ., გვ. 90.

¹⁹¹ ს. ბედუქაძე თავის შრომაში „ქვეთ ხუროთა საქართველოში“ შემდეგს აღნიშნავს; „სალეწი კვერების გამჭრელი პირის მოსაპირკეთებლად კი ბასრი კბილის მაგიერი კაყები, ტალები და აღმასიანი ქვები იყო შერჩეული“, გვ. 20—21. (ხელნაწერი).

¹⁹² თბილისის გუბერნიის ბორჩალოს მაზრის რუსი მოახლეობა ლეწვის დროს იყენებდა ორი სახის მოკოხილ კვერს:

„Если при молотье желают получить солому для покрытия крыш, то молотят шестигранными цилиндрическими камнями, к которым припрягают пару волов или лошадей, а если желают получить саман для прокормки скотины, то употребляют молотильные толстые доски, длиною арш 3, шириной 1 арш., к нижней стороне которых вбиты острые куски кремня“

КСХ, 1896, № 122, გვ. 2095.

„ზურგზე“ ორი „უღელი“ ჰქონდა თავსა და ბოლოში. კევრის „სათავო უღელზე“ ღვედს გამოაბამდნენ და ხარებს დაუბავდნენ. დაკობილ კევრს წყალს დაასხავდნენ, რომ ხეს „კობებისათვის მოეჭირა“ და კალოზე გაიტანდნენ. ახალ, „ხამ“ კევრს „ზურგზე“ ხის პატარა ჯვარს დააკრავდნენ, რომ თვალი არ სცემოდა. როდესაც კევრი კალოზე ერთხელ შემოვივლიდა, გარშემო მდგარი ხალხი შესძახებდა: „გავიდაო, ბარაქა მოგვიტანე, ღმერთია ჩვენი მფარველიო“.

გ. ჯალაბაძეს, ქართლში დამოწმებული აქვს საინტერესო ფაქტი კევრის კალოზე გატანასთან დაკავშირებით: „სალეწი ძნაზე კევრს როცა შეაყენებდნენ, იგი ძველ დაობებულ პურზე უნდა გადაეტარებინათ; მორწმუნეთა აზრით ეს ხეავს მისცემდა“¹⁹³.

გუჯარეთის ხეობის მოსახლეობა თვითონ თლიდა კევრს, ხოლო წალკიდან და ახალქალაქიდან ხელოსნები და ზოგჯერ ატენის ხეობიდან გადმოსულა ოსტატები კობავდნენ კევრს „ჭვერი ღურ“-ით (კევრის ქვა—ოსურად), რადგან ადგილზე მაგარი ჯიშის საკობე ქვა არ იშოვებოდა. ჩამოსულ მკობხავებს ცხენებით გადმოჰქონდათ კობი და საფასურად ხეები მიჰქონდათ.

დამზადებული, დაკობილი კევრები 4 ჩანახი პური ღირდა, დაუკობავი—2.5 ჩანახი. ჩვენს მიერ შეკრებილი მასალებით ირკვევა, რომ ბორჯომის ხეობის მოსახლეობას სალეწი იარაღი—კევრი დიდი რაოდენობით უმზადებია და გაუყიდა ქართლში და მესხეთში.

ხის მოხელეობის დარგობრივ თავისებურ სახეს ხშირად განსაზღვრავდა მის მეზობლად მდებარე რაიონებში განვითარებული მეურნეობის დარგები. მაგ., იმ რაიონებისათვის, სადაც მემინდვრობა იყო განვითარებული არასამიწათმოქმედო რაიონის ხის მოხელეები ამზადებდნენ სახვნელის ცალკეულ ნაწილებს, კალოს იარაღებს (კევრი, ცხავი, ცხრილი, ფიწალი, ნიჩაბი და სხვ.), და მარცვლეულის შესანახ კოდებს და გოდრებს. ეს კარგად ჩანს ბორჯომის ხეობის ბგალითზეც. შიდა ქართლში განვითარებულ ინტენსიურ მიწათმოქმედებას დიდი რაოდენობით ესაჭიროებოდა სახვნელი იარაღები, და კევრები, ამ იარაღებს ის ღებულობდა ხის მოხელეობის ისეთი ცენტრებიდან, როგორიც იყო ატენის, ლიახვის, ბორჯომისა და სხვა ხეობები.

¹⁹³ მ. ჯ. ჯ. ჯ. ჯ. ჯ., აღმოსავლეთ საქართველოს სამიწათმოქმედო იარაღების ისტორიიდან, თბილისი, 1960, გვ. 131.

სამეცნიერო ლიტერატურაში დადგენილია შიდა ქართლში კევრის შემოტანის გზები: „ჩრდილოეთიდან—დიდი ლიახვის ხეობით (ჯავის მიდამოებიდან) გორის, ქარელისა და სტალინირის რაიონებში. პატარა ლიახვის ხეობით (გერის მიდამოებიდან) იმავე რაიონებში. სამხრეთიდან მტკვრის და ატენის ხეობით (ბორჯომის და ახალციხის მხრიდან) გორის, ხაშურის, ქარელის და კასპის რაიონებში“¹⁹⁴.

ძველი კევრის ნაშთები ნაპოვნია საქართველოში (სამთავრო, სტალინირი, ხოვლე), სომხეთში, ახტალის რაიონში მდ. დაბედჩაის მარცხენა ნაპირას, აზერბაიჯანში ხანლართან (120×24×4 სმ ზომის) ნაპოვნია აგრეთვე ბრინჯაოს ხანის მრგვალი ფორმის კოხები 4×2,3×2,3×3 და ა. შ.¹⁹⁵.

უძველესი სამეურნეო იარაღი კევრი, საქართველოს ტერიტორიაზე აღრეული პერიოდიდან ჩანს. 1948 წელს, მცხეთაში № 320 ორმო სამარხში აღმოჩნდა ძველი კევრის ნაშთები. მართალია ხის დაშლის შედეგად ძნელდება კევრის სიდიდის და ფორმის განსაზღვრა, მაგრამ აღმოჩენილი მასალის მიხედვით ირკვევა, რომ მცხეთური კევრი პატარა ზომის არ ყოფილა, ამაზე მეტყველებს კევრის კოხების რაოდენობა. მცხეთურ კევრს „სამუშაო პირი“ ორი სხვადასხვა ჯიშის ქვის კოხებით ჰქონდა მოკოხილი. 1. მაგარი ჯიშის შავი ქვა—ბაზალტის 7 ცალი კოხი და 2. 101 ცალი ქვიშა ქვის კოხი. აღმოჩენილ კევრის ნაშთებს არქ. ტ. ჩუბინიშვილი ძვ. წ. აღრ-VIII—VI საუკუნეებით ათარიღებს, ხოლო თვით კევრის გაჩენა საქართველოში „დაახლოებით ძვ. წ. აღრიცხვის II და I ათასეულთა მიჯნაზე უნდა მოდიოდეს“-ო¹⁹⁶.

კევრი (საბას მიხედვით „სალეწავი ფიცარი“) გავრცელებულია სხვადასხვა ხალხებში მაგ., სომხეთში „კამნ“ *ყამნი* სახელით.

¹⁹⁴ გ. ჯალაბაძე, დასახ. ნაშრ., გვ. 131,

¹⁹⁵ ტ. ჩუბინიშვილი, მიცვალებულის კევრზე დასაფლავება სამთავროში, „საქ. სსრ მეცნ. აკადემიის მოამბე“, ტ. II, 1951, № 1, გვ. 67.

С. Надимашвили, Сообщение в ЛОИИМК, 15, IV, 1956; Я. И. Гуммель, Курган № 2, близ Ханлара, Кр. Сообщ. Инст. Ист. Матер. Культ. XXIV, 1949, гв. 56.

J. de Morgan, Mission scientifique au Caucase voll, 1889, гв. 59.

Г. Асланов, Р. Ваидов, Г., Ионе, Древний Мингечаур, Баку, 1959, гв. 123.

ჯერ კიდევ გასული საუკუნის 80-იან წლებში ბორჯომის ხეობის, განსაკუთრებით მტკვრის პირა მოსახლეობა გამოირჩეოდა ხის დაცურების ოსტატობით²⁰².

ბორჯომის ხეობის ეთნოგრაფიული მასალის მიხედვით, ტივის დამზადება-გაწყობა და დაცურება შემდეგი თანმიმდევრობით წარმოგიდგება:

1. სატივე ხის შერჩევა-შეგულება ტყეში.
2. სატივე ხის მოჭრა, გამზადება და გამოტანა „სატივედ“.
ამ საქმიანობას ეწვეიან „ტყის კაცები“, იშვიათად მეტივეები.
3. ტივის შეკვრა-შეკოჭვა და ორთაყვირის დასმა.
4. ტივის ახსნა-დაცურება.

ეს უკვე მეტივეებს („მეწინავე“ და „მებოლავე“) ეხებათ. ტყის მუშაკები ერთიანდებოდნენ „მოდგამში“²⁰³. თავდაპირველად მოდგამში ერთიანდებოდნენ განაყარი ძმები „ოჯახის შვილები“, ბიძა-შვილები, „ძმათა შვილები“, „სახლიკაცები“ ცოლის მხრიდან და მეზობლები, სულ 4—6 კაცის შემადგენლობით. მოდგამში ყველაზე სვინდის-პატიოსნებით სავსე კაცს ჰქონდა დაკისრებული უფროსობა „მოთავეობა“. ის იღებდა ნაშოვარ ფულს და თანაბრად უნაწილებდა მოდგამის წევრებს. იმ შემთხვევაში თუ მოდგამში რომელიმე წევრი ხარით მუშაობდა, ფულის გაყოფის დროს „სახარეს“ ცალკე გადასდებდნენ, საერთოდ კი უხარო მუშები ცალკე მოდგამში შედიოდნენ. სოფ. ტაძრისში დავამოწმეთ „ტივის მუშაკების“ მოდგამი, რომელშიც გაერთიანებული იყვნენ ძმები სანდალა და ვანო ბახტაძეები. ბიძაშვილი ლექსო ბახტაძე, მეზობელი ბალახაძე და ცოლის მხრიდან (ბახტაძეების) შაყულაშვილი.

ტივის მუშაკები ტყეში შეარჩევდნენ „სატივე ხეებს“—ნაძეს, ფიჭვს და სოჭს. ხეები უნდა ყოფილიყო სწორი, 12 არშინიანები. ამორჩეულ ხეს უმარჯვედნენ და ცუდით ხელსაყრელი მიმართულებით წააქცევდნენ. პირველად ხეს ცუდით იქითა მხრიდან ჩაჭრიან, საითაც უნდა წაექციათ, მეორე მხრიდან კი მოამთავრებდნენ

²⁰² МИЭБГКЗК, т. VI, Тифлис, 1887, გვ. 143.

²⁰³ СЖОМПК, вып второй, 1882, გვ. 68.

გლეხები მორების მოჭრაზე და ის გადატანაზე ადგენდნენ არტელს, რომლის შემოსავალს პროპორციულად იყოფენ. იხ. МИЭБГКЗК, т. VI, 1887., გვ. 234; ჩრდილოეთ კავკასიაშიც ტყეში მომუშავენი ერთიანდებოდნენ „На работу отправляются по-парно „спрягаются“. იხ. Марграф, გვ. 240.

ქრას. წაქცეულ ხეს გააცლიდნენ ტოტებს, გასხეპავდნენ და გაქერქავდნენ, შემდეგ ხის თავსა და ბოლოს მოამრგვალებდნენ, ამას „დამორვას“ ეტყვიან. ხეს კეტით „აუშვებენ“ და „სახაროზე“ გამოიტანდნენ. მიუდგომელ ადგილებზე ხეს აცურებდნენ ბუნებრივ ნაპრალებში, რომლებსაც „სვანებს“ უწოდებენ. იტყვიან „სვანში მოდის ხეო“. „სვანის“ შესატყვისი ძველ ქართულში მოიხსენიება, როგორც „ძელის სავალი“. „ძმანი ტყესა მას ხანძთისას შთამოჰყრიდეს ძელსა“ და შემდეგ „და ძმაჲ ვინმე მოხუცებული ძნელსა ადგილსა ძელისა სავალსა განვიდოდა, და ძმათა მათ სხუთა უმეცრად ძნელი ფრიად დიდი განუტევეს და ვითარცა იხილა ძმამან მან ძელი იგი მძაფრად მიმავალი, შეშინდა ფრიად“²⁰⁴.

„სვანში“ დაცურებულ ხეს გაუკეთებდნენ „ნაცხვირს“ და ხარკამეჩით „სატივემდე“ დაითრევდნენ, აქ ტყის მუშაკებისაგან სატივე ხეებს ყიდულობდნენ წყლის კაცები, რომლებიც დახელოვნებულნი იყვნენ ტივის შეკვრა-გაწყობაში და დაცურებაში.

წყლის კაცები: მეტივე მეწინავე და მეტივე მეზოლავე, ერთიანდებოდნენ მეტივეობის ამხანაგობაში 3—4 კაცის შემადგენლობით. „სატივეზე“ ჩამოტანილ მორებს „თითობით წყალში ჩაყრიდნენ“, ნაცხვირში წნელს ამოუყრიდნენ და გამზადებულ მუხის ან რცხილის „უღელზე“ დაამაგრებდნენ — „მიკოჭავენ“. ტივის ხეების დასაკოჭად კარგია რცხილის და თხილის წნელი. წნელს ნედლს მოჭრიან და ცეცხლზე მორუჯავენ. მორუჯულ წნელს მარჯვენა ფეხს დაადგავენ და წვრილი თავიდან იწყებენ დაგრეხვას. „ცეცხლზე წნელის ქერქი ავარდება და მერე რომ დაიგრიხება მაგარი გამოდის“ (მთხრ. ლ. კუჭუხიძე, სოფ. დვირი, 1959). ერთ „უღელზე“ მ მორია ამოკოჭილი წნელებით. სატივე შუა ხეს „დედა ხეს“. დაშალაფებენ; ჩაბურღავენ და მუხის ან რცხილის „ჭოლოკინს“ დაასვამენ. ჭოლოკინი აქეთიქით წნელებით ისეა დამაგრებული, რომ „ლალღალი“ არ დაიწყოს. ჭოლოკინს დაადგამენ 12 არშინიან ნაძვის ორთაყვირს, რომლითაც ტივს მართავენ საბას მიხედვით, „ორთაყვირი სატივე ხობია“. ორ ცალ ტივს გადააბამენ ერთმანეთს და მიიღებენ ტივს, რომელიც 20

²⁰⁴ პ. ინგოროყვა, გიორგი მერჩულე, თბილისი, 1949, გვ. 101.

„საგობე კობიტის“ შუაში ჩაარკობენ ლურსმანს, რომელსაც გამობმული აქვს ბაწარი ან ძაფი, მეჭურჭლეს მარჯვენა ხელში ნახშირი უკავია და ბაწრის ბოლო რასაც „აიღებს“ ნახშირით აღნიშავენ. ამას „შემოხაზვას“ უწოდებენ. „საგობეს“ იმიტომ შემოხაზავენ, რომ „საზღვარი გაავლონ გობის“ „კიდის“ დასატოვებლად. შემდეგ იწყება გობის თლა. ხელეჩოთი „გულს ამოიღებენ“ და დავლენ ერთ გოჯის სისქეზე, „ხელეჩო დაასუმბუქებს“ შიგა მხარეს. „გობის გარეთა მხარეს სწმენდენ „ორხელა შალაშინით“, რომელიც ცულისა და ხელეჩოს მიერ დატოვებულ „ორმოებს“ ასწორებს. იხმარება მეორე უფრო პატარაზომის ტანმოკაული „საორხელო შალაშინიც“. რომელიც გობის შიგა მხარეს ასუფთავებს (იხ. სურათი № 19). მომთავ-



სურ. 19. გობის გათლა

რებულ გობს დანით ან კომოსანით აწმიდავენდნენ. ზოგჯერ გამოხადებულ გობს თხის ქონით გალესავენდნენ“, რომ არ გამსკდარიყო

ან მოხარშავდნენ დიდ ქვაბში. კარგი მეჭურჭლე დღეში აკეთებდა, ორ გობს, რომლებიც სხვადასხვა ზომისანი იყვნენ და სხვადასხვა დანიშნულებისათვის გამოიყენებოდნენ.

ბორჯომის ხეობის მეჭურჭლეებს ასეთი გობები მარტო საკუთარი ხეობის მოსახლეობის საჭიროებისათვის როდი უმზადებიათ, მათ უფრო შორს გაჰქონდათ გასასყიდათ „ბორჯომული გობები“, მაგ., ხაშურსა, ქარელსა და გორში.

უმეტეს შემთხვევაში მეჭურჭლეები გობებს ჭირნახულზე ყიდდნენ. ადგილობრივნი გადმოგვცემენ, რომ კარგი გობი „სილაზე“ ორი გავსება პური ღირებულა. „სილაზე“ გავსებას იმაზე იტყვიან, როცა გობს თავშედგმულს გახდიან. მერე აიღებენ სწორ ჯოხს და „გადაასწორებენ“. რაც ჯოხს მიჰყვება, ის ზედმეტია, რაც „სისწორეზე გობში დარჩება გამკეთებელს ის ერგებაო“ (მთხ. პ. დვალისვილი 66 წ. სოფ. რველი, 1958 წ.).

ყავრის გამოხდა. სხვა ხელობებთან ერთად ბორჯომის ხეობაში კარგად არის წარმოდგენილი ყავრის გამოხდა. ყავარს, საკვლევ რაიონის ბევრ სოფელში ხდიან, მაშინ როცა ყველა საქმიანობა მომთავრებულია, განსაკუთრებით შემოდგომით. ყავრისათვის კარგია ნაძვი, რადგან იგი გამძლეა და მისგან გამოხდილი ყავარი არ იგრიხება. ჯერ ნაძვის „ტანს“ გასინჯავენ, თუ „ტანს“ „ნაქარი“ მარცხნივ აქვს, ე. ი. დამსკდარია, მაშინ ხე „ჯიშინია“ დაყავარიც გამოიხდება. თუ „ნაქარი“ მარჯვნივ აქვს, ყავარი არ გამოიხდება. ამ მხრივ საინტერესოა აჭარული მასალები, რომლის მიხედვითაც ვიგებთ, თუ საყავრე ხეს „ნადული“ ქერქის ზოლი მარჯვნივ იყო შემობრუნებული ყავარი გამოიხდება²¹¹. შემოდგომით მოჭრილ მშრალ ხეს დამორავდნენ და სოლებით შუაზე გახეთქავდნენ, შემდეგ დაანაორთხლებდნენ. ნაოთხალს კიდევ ოთხად დაჭრიდნენ და „ბელემს“²¹² ჰიილებდნენ. ბელემის სიგრძე 1,5 არშინი იყო. ბელემს მორებს შუა ჩადგამენ, „ფეხზე დააყენებენ“ და აზომავენ ყავრის სისქეს, ამის შემდეგ იწყება ბელემის „დაფურცვლა“. ბელემს ნაჯახით უკეთდება „პირი“ — ხახაზი, სადაც ჩსდებენ საყავრე დანას²¹³, (იხ. სურათი

²¹¹ თ. ჩიქოვანი. დასახ. ნაშრომი, გვ. 42.

²¹² ნაოთხალს კიდევ ამცირებდნენ და მას კოტრის უწოდებდნენ. იხ. გ. ჯალაბიძის 1959 წ. დას. საქარ. ექსპედიციის ანგარიში, გვ. 10.

²¹³ აჭარაში საყავრე დანას „დაშნას“ ეძახიან, იხ. თ. ჩიქოვანი დასახ. ნაშრომი, დასავლ. საქ-ში „წიფლის დანა“, იხ. გ. ჯალაბაძის ანგარიში.

20), დასცხებენ ხვედრას და დანას დაწვებიან, თან ხელს მიაცო-
ლებენ. ასე აყრიან ფურცლებს. აყრილ ფურცლებს საფეხურებად
აწყობენ, ამაზე იტყვიან „ყავარი დავხურეო“ (დასავლეთ საქართვე-
ლოში „ყავარი დავციხეო“, ატენის ხეობაში „ყავარი დავბელღეო“.



სურ. 20. ყავრის გამობდა

ერთ ყავარს, რომლის სიგრძე 1,5 არშინია, სიგანე ერთი ცილა,
სისქე ნეკა თითი. „ფთას“ უწოდებენ. ასი ფთა ერთი კონაა. ერთი
ურემი ყავარი 10 კონა ე. ი. 1000 ფთა. ყავარი მიჰქონდათ ხაშურში
„იარმუკაზე“, რომელიც კვირაობით და პარასკეობით იმართებოდა.
ასი ფთა ყავარი—ერთი კონა 3 მანეთი ღირდა, ურემი ყავარი 25—30
მანეთი.

* * *

ჩვენ ზემოთ შევნიშნეთ, რომ ბორჯომის ხეობის მკვიდრნი სახ-
ნავ-სათესი მიწის სიმცირეს განიცდიდნენ; ადგილობრივთა თქმით,
ტყე იყო მათი მარჩენალი. განსაკუთრებით მთის ზოლის მოსახლეო-

ბა განიცდიდა მიწის სიმცირეს, რასაც ზედ ემატებოდა შედარებით
შკაპრი კლიმატური პირობები. 1882 წლის (№ 9) გაზ. „დროება“-ც
აღნიშნავს, რომ „მთელ საქართველოში ამ ხეობაზე შემკული კუთხე
არ მოიძებნება, სახნავ-სათესი მიწები რომ სამყოფი ჰქონდეს“-ო.
1908 წლის გაზეთში „Кавказское хозяйство“ (№ 2) დაბეჭდილია
ევგ. კანჩერის წერილი სათაურით „Крестьянское устройство в
Боржомском имени“, სადაც განხილულია ბორჯომის ხეობის მოსა-
ხლეობის ძირითადი შრომა საქმიანობა... ბორჯომის მამული მოი-
ცავს 70.000 ჯესეტიანა მიწას... მოსახლეობა მკვეთრად იყოფა „დაბ-
ლებად“ მიწათმოქმედ და „მაღლებად“ მესაქონლეებად“ (აქ „დაბა-
ლები“ და „მაღალი“ პირობითად არის ნახმარი მთის ზოლთან შეფარ-
დებით გ. გ.) ამის მიხედვით საზღვარდებულია მათი ეკონომიური
შესაძლებლობანი, მთის („მაღალი“) მოსახლეობას შემოსავალი აქვს
ხე-ტყიდან. ვერმიშევიც შენიშნავს, რომ ხე-ტყის წარმოება შემოსა-
ვლის ძირითადი წყაროა იმ სოფლების მოსახლეობისათვის, სადაც
მიწათმოქმედება შეზღუდულია მამულების ნაკლებობისა და სიმწი-
რის გამო²¹⁴.

სანამდე სოფლად კაპიტალიზმი განვითარდებოდა, ნატურალუ-
რი მეურნეობის ბატონობის პირობებში ხის ნაწარმი უმთავრესად
შინამოხმარების საგანს წარმოადგენდა; ამიტომ გლეხის მიერ დამზა-
დებული საგანი ოჯახური მოთხოვნილებების დაკმაყოფილებით შემო-
იფარგლებოდა. ეს არის მრეწველობის უმარტივესი ფორმა—ოჯახუ-
რი მრეწველობა²¹⁵. ვ. ლენინი მრეწველობის ყველაზე ადრინდელ,
პრიმიტიულ ფორმას, ოჯახურ მრეწველობას ასე განსაზღვრავს
„ნეღლი მასალის გადაამუშავება იმავე მეურნეობაში (გლეხის ოჯახ-
ში), სადაც ეს მასალა მოპოვებულია“²¹⁶.

მას შემდეგ, როდესაც ირღვევა კარჩაკეტილი, ნატურალური
მეურნეობა და ვითარდება კაპიტალისტური ურთიერთობანი სოფ-
ლად, ოჯახურ მრეწველობას ძირი ეცლება და გლეხს თავისი ნაწარ-
მი ბაზარზე გააქვს. ბაზარზე გატანილ ნაწარმს სასაქონლო მნიშვნე-
ლობა ენიჭება, გლეხი იქცევა შინამრეწველად, „რომელიც ბაზარზე

²¹⁴ В е р м и ш е в, დაახ. ნაშრ., გვ. 44.

²¹⁵ პ. გუგუშვილი, ამქრული ხელოსნობის დაშლა აკავკასიაში, საქ.
სსრ მეცნ. აკად. ეკონომიკის ინსტ-ს შრომები, ტ. VII, გვ. 825.

²¹⁶ ვ. ი. ლენინი, თხზულებანი, ტ. III, თბილისი, 1948, გვ. 382.

რეალიზაციის მიზნით ეწევა ამა თუ იმ ნედლი მასალის გადამუშავებას, შემდეგში იგი უფრო და უფრო ხელოვნდება და გარკვეულ წარმატებებს აღწევს ნაკეთობის კულტურაში და ასეთ პირობებში მიწათმოქმედების დამატების სახით წარმოიქმნება სოფლური დამატარე მრეწველობა²¹⁷.

გორის მაზრაში შინამრეწველობის ნათელ სურათს იძლევა ს. ნაჩაბელი, რომელიც აღწერს, რომ ბარის მოსახლეობა წელიწადის ყველა დროს დაკავებულია მინდვრის და ბაღის სამუშაოებით და შინამრეწველობას თითქმის არ ეწევა. სამაგიეროდ მთაში, სადაც ვარგისი მიწები ცოტაა და მცირე, ამასთანავე ზამთრის პერიოდი ხანგრძლივია შინამრეწველობას გლეხისათვის დიდი მნიშვნელობა აქვს²¹⁸.

მაჩაბელს მოაქვს ასეთი ცნობა: გლეხების სიტყვით თითო მუშახელი დღეში 2—5 მორს ამზადებს, ე. ი. ერთ ტივს, რომელიც 20 მორისაგან შედგება გლეხი 4—10 დღეს ანდომებს, ტივის გამოტანაზე მდინარემდე 2—3 კვირა უნდა, აქ შეკვრა, გამზადება და ჩატანა ქალაქში. ტივი 100 მანეთად გაიყიდება, ხე-ტყის საფასური 38 მანეთი გამოიქვითება. გამოირკვა, რომ 6 კვირაში წყვილი ხარით 62 მანეთი მოგება ნახა, დღიური 1,48 მან. გამოდის²¹⁹.

ჩვენი მასალებიც საყურადღებო ცნობებს შეიცავენ. „ტყის მუშაკები“ (3—4 კაცი) 12 არშინიან 20 სატივე მორს 2—3 დღეში მოჭრიან და გაქერქავენ. ორ დღეში სატივეზე ჩაიტანენ (სატივე მორების ჩატანის ხანგრძლივობა დამოკიდებული იყო სატივოს სიშორეზე), აქ ისინი მორებს „წყლის კაცებს“ მიჰყიდნიან, თითო მორს მანეთად ე. ი. სულ 60 მანეთს აიღებენ, აქედან ხე-ტყის საფასური 20 მანეთი გამოიქვითებოდა (თითო ხე „ტყის ბილეთით“ ერთი მანეთი ღირდა) და „ტყის მუშაკების“ მოდგამს 40 მანეთი რჩებოდა. მოდგამის თითოეულ წევრზე ათი მანეთი მოდიოდა.

შინამრეწველობის ნათელ სურათს გვიხატავს აგრეთვე სამეურნეო იარაღების ზოგიერთი სახეობის დამზადება-გასაღების ხალხში შეკრებილი მასალები: მაგ., კარგად გაკეთებული კავი, რომელსაც

²¹⁷ პ. გ. უგუშვილი, შინამრეწველობა საქართველოსა და ამიერკავკასიაში, საქ. სსრ მეცნ. აკად. ეკონომიკის ინსტიტუტის შრომები, ტ. IV, 1950, გვ. 53.

²¹⁸ МИЭБГКЗК, т. IV, 1887, Тифлис, გვ. 236.

²¹⁹ იქვე, გვ. 233.

ხელოსანი 3—4 დღეში ამზადებდა, ორ ფუთ პურად იყიდებოდა, ი.უ ქერზე გაიყიდებოდა 5 ფუთი ღირდა. დაკობილი კევრი 5 ჩანახი პური ღირდა, დაუკობავი 3 ჩანახი. კონა ყავარი (ასი ფთა) 3 მანეთი ღირდა და სხვა.

რაც შეეხება გუჯარეთის ხეობის მოსახლეობას, ისინი ხშირად ხის ჭურჭელს ქარელის რაიონის მეჭურჭლეებისაგან ყიდულობდნენ, და მათ საფასურად ხის მასალას აძლევდნენ. აღსანიშნავია აგრეთვე ის ფაქტიც, რომ კევრის დამკობავ წალკელ, ახალქალაქელ და ატენის ხეობის ხელოსნებს შრომის საფასურს ხის მასალით უნაზღაურებდნენ, რადგან ქერი და პური თითონვე სჭირდებოდათ.

საინტერესოა ვერმიშევის მიერ მოცემული შინამრეწველობის გზით დამზადებული ხის ნაწარმის ნიხრი ახალქალაქის მაზრაში, სადაც ასეთი სურათი წარმოგვიდგება: ფოცხი ღირს 25 კაპ., სამითა 25 კაპ., უღელი 50 კაპ., წყვილი ურმის თვალი 3 მანეთი, კევრი (დაუკობავი) 3 მანეთი, გობი 30 კაპ. და სხვ.²²⁰

ნამზადის გაყიდვა ფულზე ან გადაცვლა მარცვლეულზე ჩრდილოეთ კავკასიის ხალხებშიც არის დადასტურებული. ამ მხრივ საყურადღებოა ო. მარგრაფის ნაშრომში მოცემული ცნობები, საიდანაც ნათლად ჩანს, რომ ჩრდილოეთ კავკასიის მთა-ტყიანი ზონის მოსახლეობის უმთავრესი შემოსავალი ხე-ტყის ნაწარმიდან აქვს, რომელსაც უპირატესად მარცვლეულზე სცვლიან²²¹. „лесогорные мастера выменивают каюки на ишеницу—эквивалентом принимается количество зерна, которое поместится в каюке будучи насыпано верхом“²²². და სხვ.

შინამრეწველობას ეწეოდა ბორჯომის ხეობის მოსახლეობის დიდი ნაწილი. ადგილობრივი გლეხი მაისიდან ოქტომბერ-ნოემბრამდე ტყეში მუშაობდა.

საინტერესოა შრომის განაწილება ოჯახის წევრთა შორის. ამ საკითხს ჩვენ რამდენიმე ოჯახის მაგალითზე განვიხილავთ, რათა წარმოვადგინოთ ვეჭონდეს თუ როგორ იყო ადგილობრივი მოსახლეობა ჩაბმული ხის მოხელობაში.

²²⁰ X. Вермишев, დასახ.ნაშრ., გვ. 53.

²²¹ О. Марграф, Очерк кустар. промыслов Север. Кавказа с описанием техники производства, М., 1882, გვ. 231.

²²² იქვე, გვ. 257.

XIX საუკუნის 40-იან წლებში, გორის რაიონის სოფ. ყელ-
ქციულიდან გლეხი პეტრე რაზმაძე მოსულა და სოფ. ზანავში დასახ-
ლებულა. მას 10 შვილი შესძენია: 6 ვაჟი და 4 ქალი. ვაჟებიდან უფ-
როსი გლახო მეტივე გამხდარა, მეორე ვაჟი ზაქარია ღურგალი,
მესამე მიხა ტყეში მუშაობდა, დანარჩენები კი მიწათმოქმედებას
მისდევდნენ.

გლახოს (მეტივე) შვილებიდან კოტე და სერგო მეტივეები იყვ-
ნენ, ვასო მიწის მუშაკი, ზაქარია ღურგალის ვაჟს ვანოს მამის ხე-
ლობა განუგრძია და ა. შ.

როგორც ვხედავთ ერთ ოჯახში სამი მეტივე, ორი ღურგალი
და ორიც ტყის მუშაკი ყოფილან.

საინტერესოა კუჭუხიძეების ოჯახის წევრთა შრომა-საქმიანობა.
ამ ოჯახის მეთაური ივანე კუჭუხიძე სოფ. დვირში მოსულ
ქუთაისიდან, სადაც სასულიერო პირი ყოფილა. მისი ოთხი ვაჟიდან,
ლუკასა და პეტრეს მეტივეობა დაუწყიათ, მიხა ხის დამუშავებას
მისდევდა და ა. შ. ვანოს შვილიშვილები (მამაკაცები), ლუკას შვი-
ლები: იოსები, ნიკო და ლადო მეტივეები ყოფილან და სხვ. მოტა-
ნილი ფაქტები იმაზე მიუთითებენ, რომ ხე-ტყით მდიდარმა ხეობამ
გავლენა მოახდინა მოსულ მოსახლეთა საქმიანობაზე და ხის მოხე-
ლეთა დარგობლივი ჩამოყალიბება გამოიწვია.

საყურადღებოა ახალციხის რაიონში სოფ. აწყურში კურტანი-
ძეების გენეალოგია.

გლეხი გიორგი კურტანიძე დვირში ღორეშიდან მოსულა. აქ
მის შვილებს ნიკოს, პეტრეს, ანდროს ტყის მუშაკობისათვის მოუ-
კიდიათ ხელი, მეოთხე შვილი ალექსი კი მეტივე ყოფილა. ალექსის
შვილები არჩილი, ვასილი და გიორგი დვირიდან აწყურში გადასახ-
ლებულან. მათ მამა-ბიძების ხელობაზე ხელი აუღიათ და მიწის
მუშაკობა დაუწყიათ. ამ შემთხვევაში საინტერესო ფაქტთან გვაქვს
საქმე: გიორგის შვილები ხე-ტყეზე მუშაობდნენ, რადგან უფრო შე-
მოსავლიანი საქმიანობაა, ხოლო ალექსის შვილები აწყურში მიწის
მუშაკობას მისდევნენ, რადგან თვითონ აწყურელებიც ხომ შენიშ-
ნავენ, რომ „ჩვენ მამულით ვცხოვრობდით, დვირელები და ბორჯო-
მის ხეობელები კი ტყით“.

ეთნოგრაფიული მასალებით ხის დამუშავების საქმიანობის შეს-
წავლამ ბორჯომის ხეობაში გამოავლინა რიგი საყურადღებო საკი-

თხები, კერძოდ, ხის დამუშავებას მნიშვნელოვანი ადგილი ეკავა აღნიშნული ხეობის მოსახლეობის სამეურნეო ყოფაში. მაგრამ გლეხობის შინამრეწველობა მალე მსხვერპლი ხდება კაპიტალისტური წარმოებისა. იგი ვერ უძლებს აღმავალ კაპიტალისტურ მანქანურ წარმოებას და თანდათანობით ისპობა, როდესაც „საქართველოს მრავალთეროვანი შინამრეწველობა და ხელოსნური წარმოება თანდათან ექცევა კაპიტალისტური მეურნეობის ფერხულში“²²³. განსაკუთრებით დაეცა შინამრეწველობა საგლეხო რეფორმის შემდეგ. ეს ის პერიოდია, როდესაც „მსოფლიო მნიშვნელობის სავაჭრო გზებით საქართველოს დაკავშირებამ რუსეთთან, აღმოსავლეთის ქვეყნებთან და დასავლეთ ევროპასთან, გამოიწვია ჩვენში სავაჭრო კაპიტალიზმის თართო მიმოქცევა. რომელიც ერთი მხრით სასაქონლო ხასიათს აძლევდა ჩვეყნის შინამრეწველობას, მეორე მხრით იგი ადგილობრივი მრეწველობის ნაწარმოებს უპირისპირებდა რუსეთიდან და საზოგადოებრივიდან შემოტანილ იაფ ფაბრიკატს და ამით ბოლოს უობდა შინამრეწველობის მრავალსახეობას“²²⁴. 1882 წლის № 148 გვ. „დროება“ ათავსებს ვინმე მხერხავების მამასახლისის ჩივილს: „ახლა, როდესაც ხერხის მაშინები მოიტანეს მდიდრებმა და დაიწყეს მათი ხეების ხერხვა და ყიდვა, ჩვენი ხეობებისა და ნამეტურ ქარგობების საქმი უკუღმა დატრიალდა. როგორც ეტყობა ჩვენი შრომახელით ნაწარმოები დროების მოთხოვნილებას ვეღარ აკმაყოფილებს“.

ამ წერილში აშკარად ჩანს, როგორ სდევნის მანქანები, „ხერხის მაშინები“, „ხელით“ მწარმოებელს.

ასევე იდიანება სოფლური ხელოსნობის ნაწარმიც, განსაკუთრებით ხის ჭურჭელი. «...В прежнее время деревянная посуда во многих местах играла главную роль в домашнем хозяйстве, но теперь она почти повсюду заменяется металлическою, в особенности в городах»²²⁵. ასეთივე მდგომარეობაშია საქართველოს თითქმის ყველა კუთხის შინამრეწველი, მაგ., ოზურგეთის მაზრის

²²³ ა. კიკვიძე, საქართველოს ისტორია, XIX—XX სს., წიგნი II, თბილისი, 1959, გვ. 39.

²²⁴ ა. კიკვიძე, დასახ. ნაშრომი, გვ. 39.

²²⁵ Ст. Гулишамбаров, ОФЗТГ, გვ. 164.

ნეტურქლეებს (ძიმითელებს) თავიანთი ნაწარმი გაჰქონდათ „ჯუმა-
 თობაზე“, „ნავომარობაზე“ ლანჩხუთში და სხვ., მაგრამ ხის ჭურჭე-
 ლი ფაიანსის და ლითონისამ განდევნა²²⁶. ეს ის პერიოდია,
 როცა თანდათანობით იღვენებოდა ადგილობრივი საუკუნოებრივი
 „შინამრეწველური“ სარეწაოები... „ეცემოდა რქის დამუშავება
 განწად საქართველოში ფეოდალური წყობილებისა და მისი ისტო-
 რიული ნადიმების დაცემის გამო, ეცემოდა ქუდის სარეწი აზიური
 კოსტუმის ევროპულით შეცვლის გამო, ეცემოდა რუმბებისა და ქვე-
 ვრების წარმოება ადგილობრივი ღვინისათვის, რომელიც პირველად
 გამოჰქონდათ გასაყიდად (რაც იწვევდა მეკასრეობის განვითარებას)
 და რომელიც თავის მხრით იპყრობდა რუსეთის ბაზარს. ამრიგად,
 რუსეთის კაპიტალიზმი კავკასიას ითრევდა საქონლის მსოფლიო
 ბრუნვაში, ანიველირებდა მის ადგილობრივ თავისებურებებს—ძვე-
 ლებურ პატრიარქალური კარჩაეტილობის ნაშთს, ჰქმნიდა ბაზარს
 თავისი ფაბრიკებისათვის“²²⁷.

დასკვნა

ბორჯომის ხეობის ეთნოგრაფიულმა ყოფამ დღემდე შემოინა-
 ხა ხის დამუშავების მდიდარი ხალხური შრომითი ჩვევები და საწარ-
 მოო გამოცდილება. ხის დამუშავებასთან დაკავშირებულია მრავალ-
 ფეროვანი ხელსაწყო-იარაღები და ხალხური ტერმინოლოგია, რაც
 იმაზე მეტყველებს, რომ აღნიშნული ხეობა აღმოსავლეთ საქართ-
 ველოში ხით ხურობის ერთ-ერთ მნიშვნელოვან ცენტრს წარმოად-
 გენდა.

ხის მოპოვებასთან დაკავშირებული ხალხური წესები: ხის შერ-
 ჩევა-შეგულება, წლოვანების განსაზღვრა, ხის „დაჯვარვა“ || „და-
 თარჯვა“ (ნიშნის დასმა), ხის მისაკუთრება, მოჭრა და სხვ. ხით
 ხურობაში ბორჯომის ხეობის მცხოვრებთა ღრმა ცოდნაზე მიუთი-
 თებს.

ბორჯომის ხეობაში დამოწმებული ხის დასამუშავებელი იარა-
 ლები ნაირი სახისა და დანიშნულებისა იყო. ასეთებია: ა) საჭრელ-

²²⁶ СМОМПК, вып. одиннадцатый, 1891, гв. 234.

²²⁷ ვ. ლენინი, თხზ., ტ. 3, გვ. 703—704.

საბობი, ბ) სათლელი, გ) სახვრეტ-საბურღავები და ა. შ. ამათგან ზოგიერთი უძველესი წარმოშობისა ჩანს. მაგ., ეთნოგრაფიულ ყოფაში გამოყენებული „მეტიურა“ ცული უშუალოდ უკავშირდება კოლხური ცულის ერთ-ერთ ქვეტიპს და მისი თანდათანობითი განვითარების ნაყოფი უნდა იყოს.

ბორჯომის ხეობაში დამოწმებულია ხით ხურობის ისეთი პროფესიული დარგები, როგორცაა: მეჭურჭლეობა, მეკვერეობა, მესაფრეობა, მეტივეობა.

ეთნოგრაფიული მასალები მოწმობენ, რომ საკვლევი რაიონის მოსახლეობა მასობრივად მისდევდა, როგორც გათლილი ისევე სახვეწი ხის ნაწარმის დამზადებას საბაზროდ. ხის მოხელეობის ამა თუ იმ სახეობას მეტწილად მეურნეობის შესაბამისი დარგები განსაზღვრავდა. ასე მაგ., შიდა ქართლის ინტენსიური მიწათმოქმედება სახვენელი იარაღების დიდ რაოდენობას საჭიროებდა და ამ მხრივ ბორჯომის ხეობა სახვენელი იარაღების და კვერების დამამზადებელ ცენტრად ეთვლებოდა, ის ქართლს სასოფლო-სამეურნეო იარაღებით ამარაგებდა.

მეტივეობა აქ მოსახლეობის ერთ-ერთ უმთავრეს ჯარგს წარმოადგენდა, მის განვითარებას ხელს უწყობდა ხე-ტყის მდიდარი მარაგი და მდინარე მტკვარი, როგორც ხის დასაცურებელი საშუალება.

საკვლევ რაიონში ხის დამუშავებასთან დაკავშირებული შრომის ორგანიზაციის საყურადღებო ფორმები მოწმდება. ასეთებია „ტყის მუშაკთა“ და „წყლის მუშაკთა“ მოდგამი, სადაც ერთიანდებოდნენ როგორც ნათესავეები (ძმები, ბიძაშვილები, სახლიკაცები), ისე მეზობლები (თანასოფლელები). მოდგამის წევრთა შორის შრომა თანაბრად იყო განაწილებული და შემოსულ ფულს თანაბრად იყოფდნენ.

ხის დამუშავება ბორჯომის ხეობაში XIX საუკუნემდე ძირითადად შინამოხმარების საგანს წარმოადგენდა, ხოლო კაპიტალიზმის განვითარების შედეგად ნან სასაქონლო ხასიათი მიიღო და მისი ცალკეული დარგები პროფესიულ მოხელეობად გადაიქცა, რომელიც იაობიდან თაობაზე გადადიოდა.

НАРОДНЫЕ СПОСОБЫ ДЕРЕВООБРАБОТКИ В БОРЖОМСКОМ УЩЕЛЬИ

Резюме

Грузия, страна богатая лесами, считается одним из древнейших очагов происхождения культурных растений. Изобилие лесных массивов, многообразие пород деревьев и их ценные свойства, издревле использовывались населением для хозяйственных и бытовых нужд. Этим и объясняется своеобразие и богатство народных традиций в обработке дерева, сохранившиеся вплоть до наших дней.

Археологические материалы Грузии, также дают возможность проследить процесс становления деревообделочного ремесла. Убедительный материал дают нам в этой связи орудия труда и остатки деревянных построек эпохи энеолита из Квалона Наохваму, Диха-Гудзуба (Западн. Грузия) и т. д.

Следующий этап в деревообделочном деле наступает с момента применения металлических орудий труда. Он характеризуется специализацией процессов труда и применением таких орудий как топоры, тесла, долота и др. Лучшими памятниками этого периода в Грузии являются остатки деревянных построек из Самгори (Восточная Грузия).

О масштабе деревообработки в Грузии и об экспорте лесоматериала свидетельствуют письменные источники классических авторов (Гиппократ, Витрувий, Страбон и др.).

В средние века на Кавказе велась интенсивная торговля древесиной самшита, которой занимались генуэзцы и турки (А. Ламберти). Эту ценную породу из Западной Грузии вывозили за границу вплоть до XX века.

На высокое мастерство резьбы и обработки дерева в Грузии указывают дошедшие до нас архитектурные памятники искусства феодальной эпохи.

Искусство деревообработки грузинского народа уходит своими корнями в глубь веков. В Восточной Грузии в частности Боржомском, Атенском, Лиахвском и других ущельях Картли, деревообработка являлась основным видом ремесленного производства; акад. И. А. Джавахишвили замечал, что плотничество («хит хурооба») издревле представляет основу грузинского строительного искусства. Этому же вопросу касаются в своих исследованиях проф. Ш. Амиранашвили,

Н. Чубинашвили, М. Гараканидзе, И. Адамия, И. Узнадзе и др.

Однако, этнографическое изучение деревообделочного ремесла Грузии началось только в последние годы. В работах грузинских этнографов проф. Г. С. Читая, В. В. Бардавелидзе, Н. В. Рехвиашвили, А. И. Робакидзе, С. Я. Бедукадзе, М. К. Гегешидзе, подняты весьма важные культурно-исторические вопросы, связанные с обработкой дерева (народный орнамент, художественная резьба по дереву и др.).

В данной работе основной упор делается на изучение народных способов обработки дерева для хозяйственных и бытовых нужд в Восточных районах Грузии.

По этнографическим материалам, собранным нами в Боржомском ущелье, и его анализу в свете исторических и археологических данных, рассмотрены трудовые навыки населения этого района по изготовлению плотов, молотильных досок, бытовой деревянной утвари и т. п.

Богатое лесными ресурсами Боржомское ущелье издавна славилось искусством ремесла по дереву. Основным занятием местного населения до недавнего прошлого, являлось: «ткис-сакме» (лесное дело), «хис сакме» (деревообделочное дело), «метивсоба» (занятие плотовщиков), «мхвецлоба» (изготовление деревянной посуды) и др.

По собранным нами материалам, в исследуемом районе прослеживается специализация ремесленников — по деревообработке, как: рубщики, пильщики, плотовщики, токари по дереву («харати») и др.

Представляет интерес также и формы организации труда («модгами-супряга»), связанные с деревообработкой и объединяющие как родственников, так и односельчан.

В отличие от городского ремесла, в селах, специализация, труда по обработке дерева происходила в рамках семьи, села и ущелья.

Местные жители по многовековому опыту имели своеобразное представление о физиологии растения. Во время подбора и обработки лесоматериала они обращали внимание на качество и возраст древесины, а также хорошо знали свойства отдельных пород дерева, предназначенных для изготовления того или иного вида изделия.

Подбор древесины (для обработки) представлял важным момент в деревообработке. На стволе выбранного дерева ставили соответствующие знаки — «нишани» (клеймо). При этом, каждая семья и даже фамилия имела свои знаки:

«джвари» (крест), «васкклави» (звезда), «катмис пехи» (курный след) и т. д.

Эти семейные и фамильные знаки, переходили по наследству от отца к сыну (старшему). Никто другой не имел права срубить не им помеченное дерево.

Рубку предпочитали производить в период полнолуния. По народному наблюдению в новолуние рубить дерево нельзя т. к. в срубленном дереве заводятся черви.

В исследованном районе зафиксировано большое разнообразие орудий труда по обработке дерева для рубки, колки обтесывания, просверливания и т. д. Среди них особый интерес представляет «метиура» (топор плотовщика) — разновидность грузинского топора («цули»). «Метиура», как по форме, так и по функции, очень близок к раскопчному бронзовому топору, известному под названием «колхского» топора (II тип). По всем данным «Метиура» является результатом дальнейшего постепенного развития первоначального колхского топора.

Продукция деревообделщиков изготовленная в Боржомском ущелье предназначалась, как для внутреннего потребления, так и для сбыта.

Так например, в Картли, особенно Шида-Картли (Вост. Грузия) интенсивное земледелие нуждалось в большом количестве пахотных орудий и именно Боржомское ущелье специализировалось по изготовлению пахотных орудий и молотильных досок. Наличие остатков молотильных досок (XI—IX в.в. до н. э.) в Картли (Мцхета, Ховле) свидетельствует не только о древней культуре земледелия в данном районе, но и о существовавшей в древности-же данного вида ремесла (изготовление молотильных досок).

Товарный характер данного ремесла принимает особенно широкий размах во II половине XIX века.

შინაარსი

შესავალი	3
ბორჯომის ხეობის ისტორიულ-ეთნოგრაფიული მიმოხილვა	13
ჩის მოხედეები	19
ჩის შერჩევა-შეგულება	23
ჩის მოჭრა	32
ჩის დასამუშავებელი იარაღები	33
მეკევერობა	65
მეტივეობა	70
მეგობეობა	74
მეყავრობა	76
დასკვნა	83
რეზუმე	85

Гаситашвили Гурам Семенович

НАРОДНЫЕ СПОСОБЫ ДЕРЕВООБРАБОТКИ

(на грузинском языке)

დაიბეჭდა საქართველოს სსრ მეცნიერებათა აკადემიის
სარედ.-საგამომც. საბჭოს დადგენილებით

*

რედაქტორი გ. ჩიტაია
გამომცემლობის რედაქტორი შ. პაატაშვილი
ტექნიკური ნ. ჯაფარიძე
კორექტორი ლ. გორდელაძე
მხატვარი გ. ნადირაძე

გადაეცა წარმოებას 19.10.1961; ანაწილების ზომა $6 \times 9,5$; ხელმოწერილია
დასაბეჭდად 7.3.1962; ქალაქის ზომა $60 \times 84 \frac{1}{16}$;
ქალაქის ფურცელი 2,75; საბეჭდი ფურცელი 5,50; საავტორო
ფურცელი 4,40; სააღრიცხვო-საგამომცემლო ფურცელი 4,48;
შეკვეთა № 1433; უე 02848; ტირაჟი 1000
ფასი 39 კაპ.

საქართველოს სსრ მეცნიერებათა აკადემიის გამომცემლობის სტამბა
თბილისი, გ. ტაბიძის ქ. № 3/5

ფასი 39 კობ.

ნ.გ. 54/52