

СОВЕТ ЭКОНОМИЧЕСКОЙ ВЗАИМОПОМОЩИ



Москва. Здание Совета Экономической Взаимопомощи.

„Социалистический мир дал коммунистическому и рабочему движению опыт, который имеет громадное, поистине историческое значение... Социалистический общественный строй, прочно утвердившийся в государствах, образующих ныне мировую систему социализма, в историческом противоборстве с капитализмом доказал свою великую жизненную силу.

Л. И. Брежнев



Советский Союз

Первостепенное значение в укреплении экономических и политических позиций социализма, его неуклонного роста и влияния на ход мировых событий имеют страны — члены Совета Экономической Взаимопомощи.



Болгария



Венгрия



ГДР



Монголия

Члены СЭВ — Болгария, Венгрия, ГДР, Монголия, Польша, Румыния, Советский Союз, Чехословакия. В работе ряда органов СЭВ принимает участие также Югославия; в качестве наблюдателей участвуют ДРВ, КНДР и Республика Куба.



Польша



Румыния

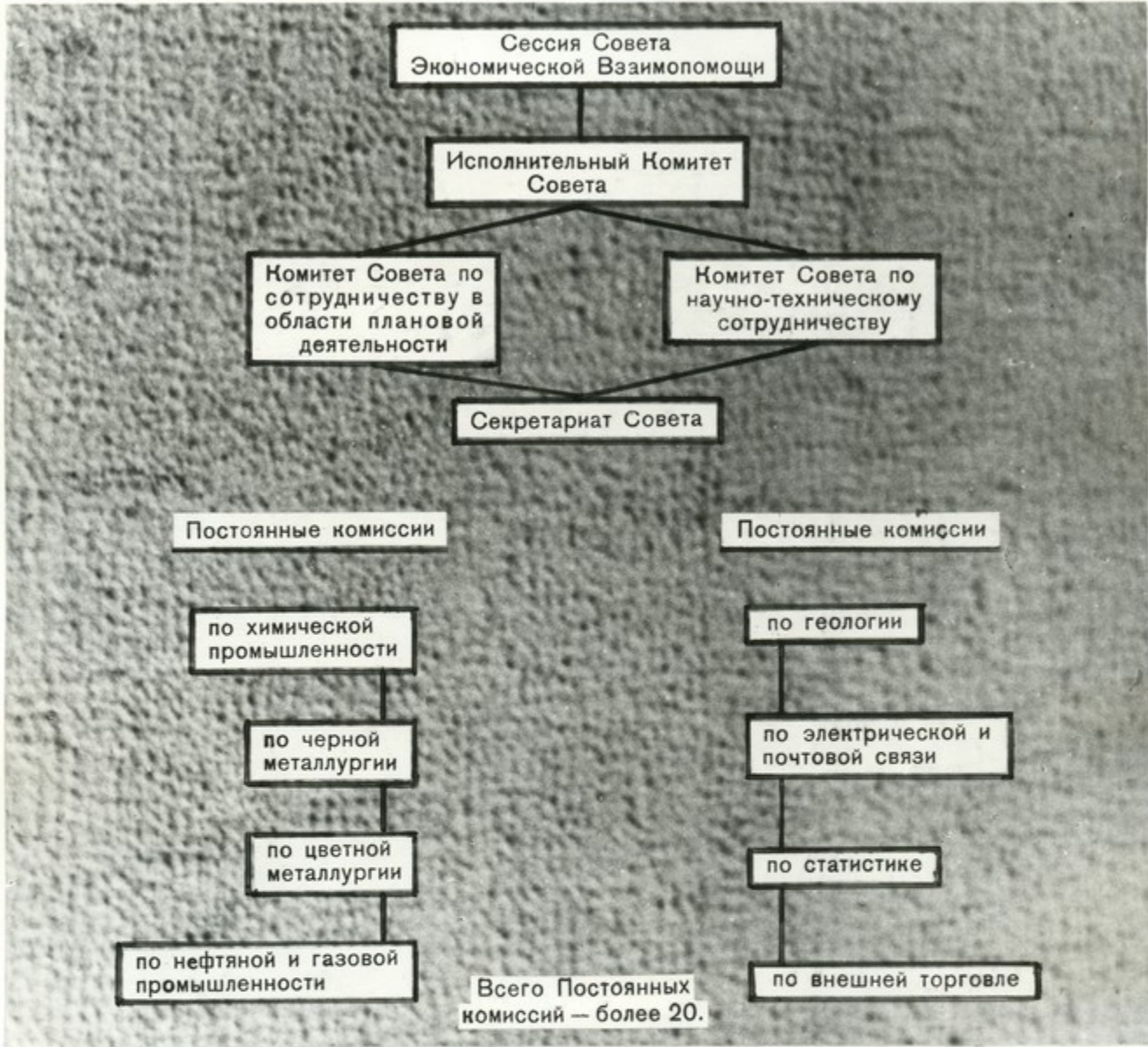


Чехословакия

Структура Совета Экономической Взаимопомощи



ՀԱՅԿԵՅՄԵԿՈՎ
ՍՈՎԵՏԱԿԱՆ ԵՎՐՈՊԱԿԱՆ



Москва. Заседание Исполнительного комитета СЭВ.



Москва. Сессия СЭВ с участием руководителей коммунистических и рабочих партий и глав правительств стран-членов СЭВ.

Высший орган СЭВ—сессия Совета. Созывается не реже одного раза в год поочередно в столицах стран—членов СЭВ под председательством главы делегации страны, в которой проводится сессия.

Главный исполнительный орган СЭВ—Исполнительный Комитет Совета, состоящий из представителей всех стран—членов Совета на уровне заместителей глав правительств по одному от каждой страны.



34136320
2082010133

Страны—члены СЭВ выпускают почти 33 процента мировой промышленной продукции.

Национальный доход их возрос за 1966—70 гг. примерно в 1,4 раза, объем промышленного производства—в 1,5 раза, сельского хозяйства—в 1,2 раза, внешней торговли—в 1,5 раза.

ЧССР. Витковский металлургический комбинат имени Клемента Готвальда.





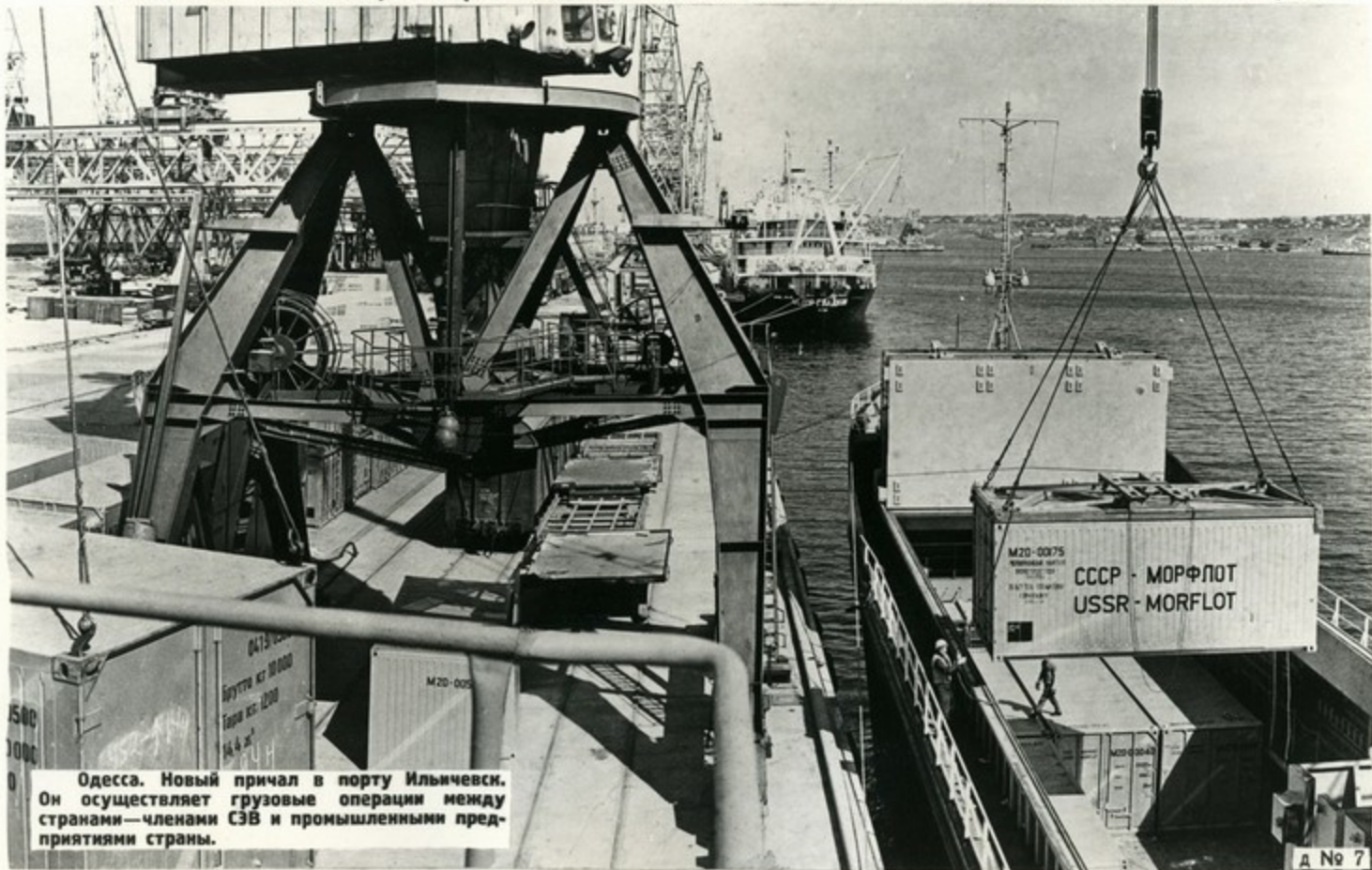
Болгария. Цементный завод в городке Златна Панега — один из самых главных поставщиков развивающейся строительной промышленности страны.

Транспортировка цемента.

Промышленное производство в странах СЭВ в 1970 году увеличилось по сравнению с 1950 годом почти в 6,8 раза, тогда как в развитых капиталистических государствах — только в 2,8 раза.

Общий товарооборот между СССР и другими странами СЭВ в девятой пятилетке превысит 77 млрд. рублей, то есть возрастет в 1,5 раза по сравнению с объемом торговли в 1966—1970 годах.

Взаимный товарооборот стран СЭВ за последние 20 лет увеличился более чем в 7 раз.



Одесса. Новый причал в порту Ильичевск. Он осуществляет грузовые операции между странами—членами СЭВ и промышленными предприятиями страны.



Объем экспорта и импорта СССР за пятилетие увеличился на 42 процента и превысил 91 млрд. рублей.

„Мы против замкнутых группировок типа „Общего рынка“ ... Мы готовы к сотрудничеству с каждым государством, которое со своей стороны проявляет желание к этому...“.

Из доклада А. Н. Косыгина на XXIV съезде КПСС.

Автофургоны с маркой „Совтрансавто“ осуществляют международные грузовые перевозки. На улицах Москвы.





Крепнет техническое содружество турбостроителей Ленинградского Металлического завода имени XXII съезда КПСС с энергетиками ГДР.
Обработка ротора турбины для электростанции Боксберг.

СССР играет особенно важную роль в разворачивании интернациональных процессов в экономике стран—членов СЭВ.

На долю Советского Союза приходится примерно $\frac{3}{4}$ промышленной продукции, около 60 процентов всех капиталовложений и $\frac{2}{3}$ затрат на науку в рамках СЭВ.



Байкальский участок Восточно-Сибирской железной дороги.

СССР почти полностью покрывает импортные поставки государств—членов СЭВ в нефти и чугуна, на $\frac{3}{5}$ —в хлопке, более чем на $\frac{3}{5}$ —в прокате черных металлов, каменном угле и марганцевой руде, более чем на $\frac{2}{3}$ —в лесоматериалах.



Мачты энергосистемы „Мир“ на Украине.



На диспетчерском пульте во Львове.

Объединенная энергосистема „Мир“, созданная в 1963 году, снабжает электроэнергией ЧССР, ГДР и ПНР. В настоящее время через государственные границы передается свыше 13 млрд. кВт-ч электроэнергии.

В 1964 году начал действовать нефтепровод „Дружба“. Волжской нефтью снабжаются нефтеобрабатывающие комбинаты Польши, Венгрии и Чехословакии.



Закарпатская область. Вторая нитка нефтепровода „Дружба“ в Карпатах.



Щит программного управления.

В 1964 г. по нефтепроводу перекачено 8,3 млн. т. нефти, в 1969 г. 23 млн. т. нефти.

В 1975 г. будет перекачено около 50 млн. т. нефти.



Куйбышевская область. У здания управления головной станции нефтепровода.



Газ Украины, поступающий по газопроводу „Братство“, питает заводы и города Чехословакии. Строящийся газопровод, по которому газ из Сибири пойдет в Европейскую часть СССР, позволит увеличить его поставки в Польшу и ЧССР и начать снабжение газом ГДР, Болгарию и Венгрию.

Ивано-Франковская область. Вблизи села Росильна сооружается установка для очистки газа, поступающего в транснациональный газопровод СССР—ЧССР „Братство“.

Укладка газопровода, который соединит установку с магистралью „Братство“.

Неуклонный подъем народного хозяйства в странах—членах СЭВ, все более тесное и глубокое экономическое сотрудничество между ними выдвинули на первое место задачу координации развития основных взаимосвязанных отраслей народного хозяйства и рационального разделения труда.

Белорусская ССР. Машины Минского тракторного завода покупают 57 государств. Большая часть экспорта приходится на социалистические страны.

Транкторы перед отправкой в Болгарию.





Одним из примеров научно-технического сотрудничества стран-участниц СЭВ явились испытания нового томатоуборочного комбайна „КТН-2“, проходившие в нашей стране, Венгрии и Болгарии.
Краснодарский край. Испытание нового комбайна в колхозе „Путь к коммунизму“.

Деятельность СЭВ по организации экономического и научно-технического сотрудничества осуществляется на основе принципов полного равноправия, уважения суверенитета и национальных интересов, взаимной выгоды и товарищеской взаимопомощи.

В странах СЭВ трудится третья часть научных работников мира.

В настоящее время сотрудничают около 700 научных институтов, проектных и конструкторских организаций стран—членов СЭВ.

СССР участвовал в передаче и получении из других стран СЭВ более 40 тыс. комплектов проектной и научно-технической документации.

В Институте технической кибернетики Академии наук БССР проходят стажировку специалисты из Болгарии. В одной из лабораторий. Слева — сотрудник института А. Гривачевский.



Ульяновская область. У пульта управления в Меленеском научно-исследовательском институте атомных реакторов.

Польша. Электролокомотивы и электропоезда завода „Пафаваг“ во Вроцлаве курсируют по стальным магистралям Советского Союза, Болгарии, Венгрии, Чехословакии, Румынии и других стран. В цехе предприятия.



Деятельность СЭВ, отражающая принципы пролетарского интернационализма в области экономических отношений, способствует хозяйственному прогрессу каждой страны.

С помощью СССР в 1966—1970 гг. в странах социалистического содружества построено или реконструировано более 300 промышленных и сельскохозяйственных объектов.

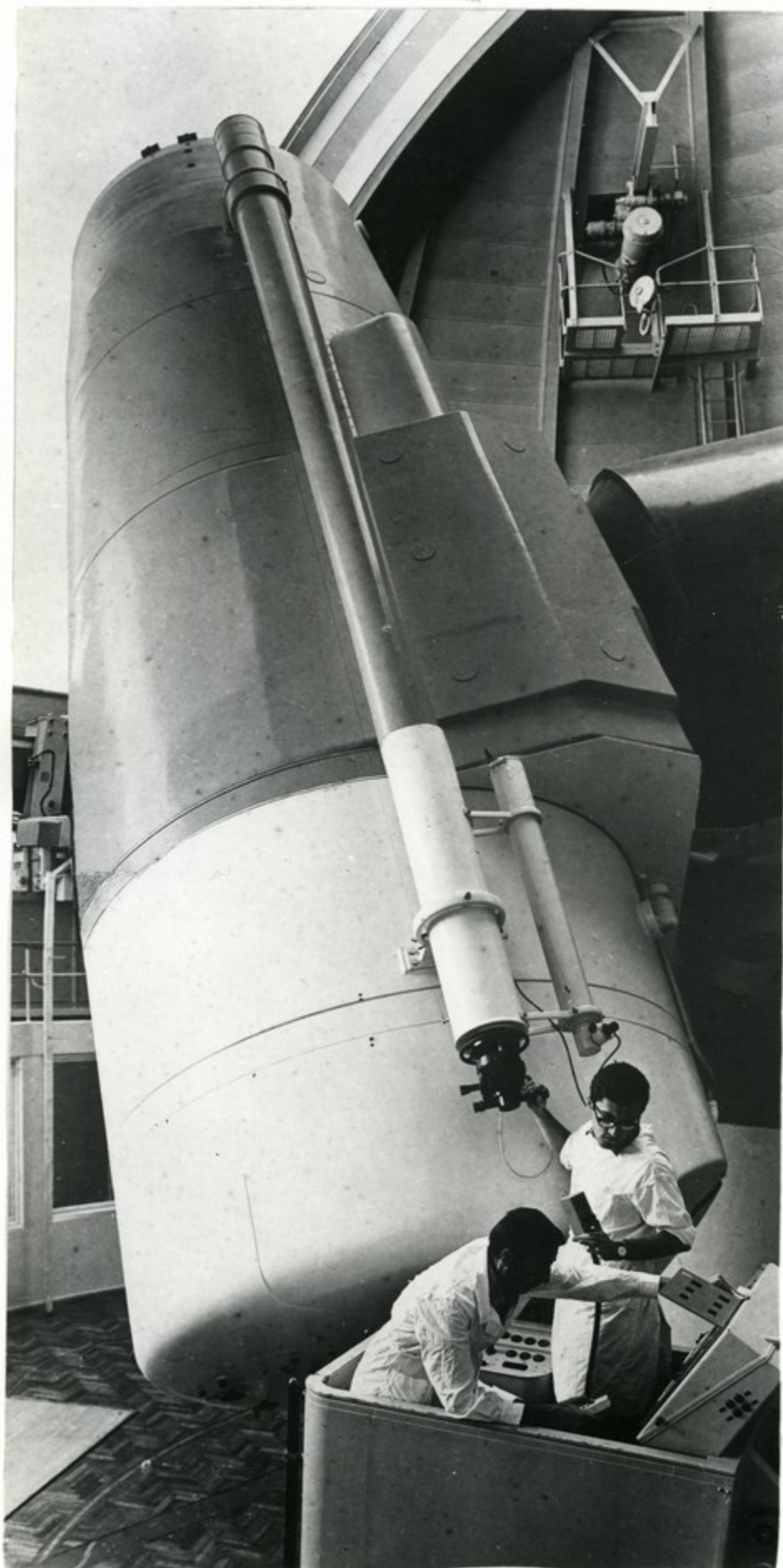


МНР. Улан-Батор. ТЭЦ, построенная с помощью СССР.

Народное хозяйство СССР получило за 1966—1970 гг. из других стран СЭВ оборудование для 54 химических заводов. Более 38 процентов тоннажа морских судов пополнивших наш флот за этот период, изготовлено на верфях братских государств.

Океанские лайнеры „Иван Франко“ и „Тарас Шевченко“, построенные для Советского Союза в ГДР.





XXIII специальная сессия СЭВ, проведенная в апреле 1969 года, приняла решение о разработке Комплексной программы дальнейшего развития социалистической экономической интеграции.

Комплексный характер программы заключается не только в том, что она охватывает все стороны хозяйственной деятельности, все отрасли экономики, но и предусматривает координацию усилий братских стран.

Шемахинская астрофизическая обсерватория Академии наук Азербайджанской ССР. Коллектив советских ученых совместно с астрономами ГДР занят выполнением большой комплексной программы изучения магнитных звезд.

Подготовка телескопа к наблюдениям.

С 1 января 1970 года приступил к работе Международный инвестиционный банк стран СЭВ. Его основные функции заключаются в концентрации финансовых ресурсов и предоставлении среднесрочных (до 5 лет) и долгосрочных (до 15 лет) кредитов.

Москва. Заседание Правления Международного банка Совета Экономической Взаимопомощи.



XXV сессия СЭВ, состоявшаяся в июле 1971 года в Бухаресте, приняла Комплексную программу дальнейшего углубления и совершенствования сотрудничества и развития социалистической экономической интеграции стран—членов СЭВ. Программа рассчитана на поэтапную реализацию в течение 14—20 лет.



Бухарест. XXV сессия Совета Экономической Взаимопомощи. В ее работе приняла участие делегация СССР, возглавляемая Председателем Совета Министров СССР А. Н. Мосыгиным.



Москва. XXIV съезд КПСС. В президиуме во время открытия съезда.
На трибуне—Генеральный секретарь ЦК КПСС Л. И. Брежнев.

Братское сотрудничество прочно опирается на однотипную экономическую основу— общественную собственность на средства производства, на однотипный государственный строй—власть народа во главе с рабочим классом, на единую идеологию—марксизм-ленинизм.



Москва. Заседание Политического Консультативного Комитета государств-участников Варшавского Договора.

Делегация Советского Союза на заседании Политического Консультативного Комитета.

За период своего существования Совет Экономической Взаимопомощи превратился в авторитетную и действенную международную организацию социалистических стран. СЭВ олицетворяет становление и развитие нового, социалистического типа международных отношений.

Мероприятия, предусмотренные Комплексной программой, проникнуты заботой о благе трудящихся братских стран. Они направлены на дальнейшее укрепление обороноспособности государств — членов СЭВ.

Магдебург. Парад дружественных армий по окончании учений „Братство по оружию“.



ГДР. Район совместных учений „Братство по оружию“. Во время учений

371136320
313241101335

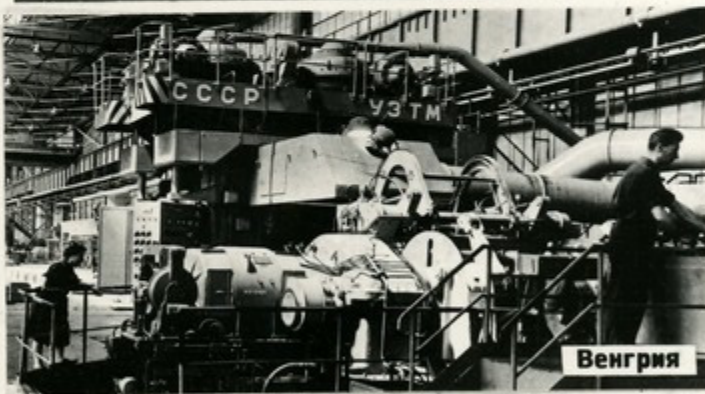




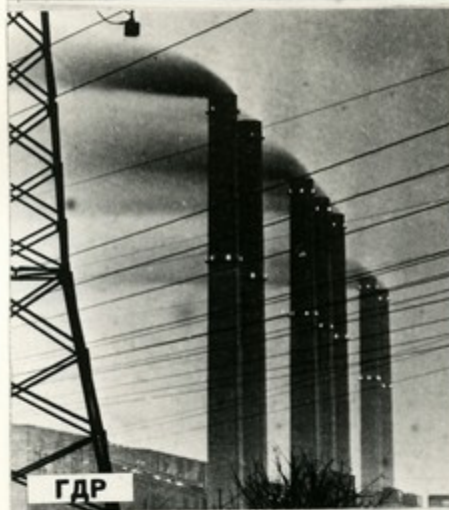
Советский Союз



Польша



Венгрия



ГДР



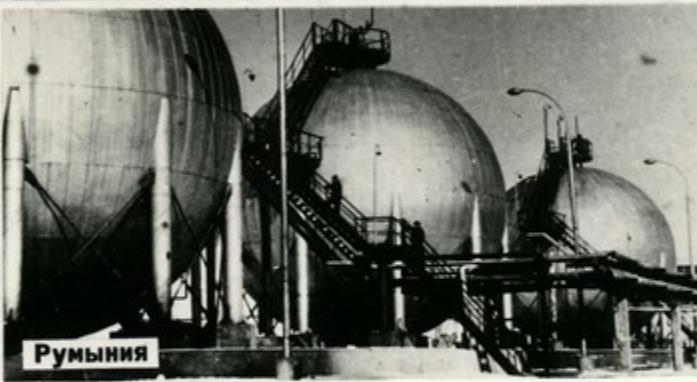
Монголия



Чехославия



Болгария



Румыния

„Мир социализма весь в движении, он непрерывно совершенствуется...”

КПСС считала и считает своим интернациональным долгом всемерно содействовать дальнейшему росту могущества мировой системы социализма". Из доклада Л. И. Брежнева на XXIV съезде КПСС

ЗА КОММУНИСТИЧЕСКИЙ ТРУД!

Прошедший 1971 год свидетельствует, что программа социально-экономического развития, выработанная XXIV съездом КПСС, успешно претворяется в жизнь самоотверженным трудом советского народа.



Массовое социалистическое соревнование за досрочное выполнение заданий пятилетнего плана стало характерной, примечательной чертой нашего времени. В соревновании участвует около 74 миллионов человек. Более 41 миллиона рабочих и служащих участвует в движении за коммунистическое отношение к труду.