



საქართველოს  
**მეზღაურებული  
 მკაფიანობა**

საქართველოს მეზღაურებულ საწარმოთა კოლექტივები ყოველ ღონეს ხაზობენ, ათე ჩვენამ ქვეყანამ მი-  
 იღოს ან შეიძლება მათი შრომისუნარიანობა, შოღლი, თუჯი, ნაგლინი, ხაჩისხოვენი აჩინა და სხვა პროდუქტია. ეს  
 შრომობამოზნა ეძვნება ქართულ მეზღაურებთ სხოველებს, მათს გარდას სკკს აქი ყრილობის ისგოჩიულ გარდ-  
 ყვეტილებათა ნაკამაგებით შესარაღებისათვის.

შუახელი 1

საქართველოს შრომობამოზნა



სხვა საბავშვო ბინი.

.თანამებრემთა მკანველმონს სავუქველს—ლითონისა და სეთომონს ნაკომეონს შებრემთი სენაჟი გავლიდა კვლევეს დაჩევაა ეათ-ეათი უმნიშველმევეს ნომუნადე".  
(სკკკ ვაკომკაშირენი).



ზესტაონის შაკომკანემთა ქაჩენის ეათ-ეათი სავუქვის სავუქვი სეთი.

საქათველმთი შავი მებრეკეონის შაკთომ გენვი-თაკეონის დანახეისარ ურეა მივიჩენომთ ზენსავუმონის შაკომკანემთა ქაჩენის მებრეკეონი. ეს ქაჩენა მონთეონის მებრეკეონის სავარემ გავაზე მებრეკეონი. ქაჩენის მებრეკეონი 1930 წელს დიფემომ. ვიკევილი ნერემონი მილეველი იქნა 1933 წლის 30 მქმომგეაკის. ზენსავუმონის შაკომკანემთა ქაჩენის მებრეკეონი ახლა მთველთა ვიკეონთ ქაჩეის ახმეკანე სავუმთა ქავიკეონის ქომენისსეკი ვაკევილი ვაკომკანის ნინანსეკანეხეველმებრეთა მენსეკევეს.

შაკევილი 2

საქველის უმომკეონი





ზესვაჟონის უკომუნარემოგთა პაკვილი ოგანინიასი და ოგანინაგოკად და კოლივიკა მუხომას ახორსინაღებს სანარმოს კოლივიკის დასაჯამავარ გეგმების წარმავებით შესაუღებინათვის.  
სუკათუა: მოკიგი კოლივიკაი სუბუაკი № 1 სარემო სავქოკი.

სახელებით ვაჩვენებთ პლი-  
ნიონა ელექტრონიკური მანგა-  
ნების ფაქტორიანი ნაკრძა-  
ვის შემუშავება და დანერგვა.  
ზუსტად მისი ქარხანა ამჟამად  
საბჭოთა კავშირში ელექტრო-  
ნიკური მანგანუმის ეტაპ-  
ითი მდგრადობა.

ელექტრონიკური მანგანუმის სა-  
ქარხნო საბჭოთა ხელი.



მონტაჟი მუშაობს ბ. ბაქალიძემ  
მუშაობს და ა. კახიანიანი მუ-  
შაობს მანგანუმის ნაკრძა-  
ხარხარში.



ელექტრონიკური საბჭოთა მუ-  
შაობა ა. კახიანი.

მუშაობს 4

საქართველოს უმრავლესობა



ՀԱՅԿՈՒՆԱՆ ԼԱՅՈՒՆԱՆՈՒՆԻ Ե. ԷՇԵՆԿԻ (ՎԱՅՏԻ-ՁՈՒ) ՆԱՏՆԱԳՐՈՒՆԻ ՉՅԱՄՁԱՆՔՆԵՐՄԵՆՏԱ ՎՈՒՅՆԻՆ ՁԵՎՁՆ ԱՆՏՐԱՆ ԴՅՎԱՑԱՐՔՆԵՐՆԻ ԸՄՆԱԲԵՐՈՒՆ ԿԱԴՐՈՒՄՈՒՆԱՆ ԵՎ ԴՆՏՆՈՂԱՑՈՒՆԱՆ



№ 4 ԼԱՎԱԲԻՄՆ ԵՎՈՒՆ ՉՅԱՄՈՒՆ Ե. ԸՅՅՈՒՆԱՅՈՒՆՈՒ, ԿՈՒՍՏԱՆՈՒՄ ԴՅՎԱՆՈՒՄԵՆՏԻ ՈՒՐ ՀԱՅԿՈՒՆԱՅՈՒ ՉՎՐԵԿ ԴՆՏՆԱԳՐՈՒՆԻ ՉՅԱՄՁԱՆՔՆԵՐՄԵՆՏԱ ՎՈՒՅՆԱՅՈՒ, ԼԱՎԱԲԻՄՆ ԶՄՁՆՆ ԴՈՒՆԱԿԱՆ ԶՄՆՆԱԿԱՐԿՈՒՆ ԶՄԱՅԱԳԻՆՈՒԹՅԱՆ

ՆԱՏՆԱԳՐՈՒՆԻ ՉՅԱՄՁԱՆՔՆԵՐՄԵՆՏԱ ՎՈՒՅՆԻՆ ԵՄՐԵԿՈՒՄԵՆՏՆԱԿ ԶՅԱՄՁԱՆՔՆԵՐՄԵՆՏԻ ՈՒՐ ԴՅՎԱՆԱՅՈՒՆ ԶՎՐԵԿ ԴՆՏՆԱԳՐՈՒՆԻ ՉՅԱՄՁԱՆՔՆԵՐՄԵՆՏԱ ՎՈՒՅՆԱՅՈՒ, ԼԱՎԱԲԻՄՆ ԶՄՁՆՆ ԴՈՒՆԱԿԱՆ ԶՄՆՆԱԿԱՐԿՈՒՆ ԶՄԱՅԱԳԻՆՈՒԹՅԱՆ ԵՄՐԵԿՈՒՄԵՆՏՆԱԿ ԶՅԱՄՁԱՆՔՆԵՐՄԵՆՏԱ ՎՈՒՅՆԱՅՈՒ, ԼԱՎԱԲԻՄՆ ԶՄՁՆՆ ԴՈՒՆԱԿԱՆ ԶՄՆՆԱԿԱՐԿՈՒՆ ԶՄԱՅԱԳԻՆՈՒԹՅԱՆ







ახალი სარემონტი სააბჟაქოს საბრუნავად უბანი.

ზანდავუმონის უაქომანარ-  
ნოტა ქაკანაში ნაკომ-  
ბის ვაქნოლოგიის ვაქმ-  
ჯოგანსისა და ახალი სე-  
ნომის ვაკოლექიის ათ-  
ვისეგის დაკში მთელი რი-  
ვი სავსენიკაი - სავკლეი  
სავუქოვაი ბოკიქლე-  
გორაკანსუგლიქის მესენი-  
კავთან თანამავგოგოგით.  
აქ, ვიკანდე სავჭოთა კავ-  
შიკში, სავქათვიქოს სსკ  
მესენიკავთან კავდეპიის  
მავდექეგიის ინსვიგავ-  
თან ეკთარ, მოქნეიქ დე-  
ბე დანეკარ ლედეგეგე.



ახალი სარემონტი სააბჟაქოს დანეკარი ლედე-  
გის მონედაქ მავმავდეგეგე მავასენიქან  
გაკავნი: ნ. შავლიქვილი, ი. ვიკანდე, ვ. რე-  
განი, ვ. მავდევი, გ. კავინი და ს. ზავაკი.

უაკსადი 6

სავქელის ვოქოქოქონიქ







მანქანების მანქანობაში დახრისთვის.



მანქანის მანქანობის მანქანობა.



ზესკაუმის უკომუნდრეობა ქარხნის კომუნდრეობა ეგზავნება შავი და უკარგი მანქანების, მანქანათმშენებელი, საავტომობილო, საავტოსა-მანქანები, ჩახსნამანქანები და მანქანების სხვა დანაშაულის 153 სანაშაუს და დიქტონაზს.





სხვადასხვა რაოს ზუსტაშრომადი მავალუკავი ჟაკომადანომა ნაკომავის ათვისსაბასა და ოკგანოხაშია-  
ში დანმარკონსათვის მიამგზავკავორენან საჭქოთა ქავშირის ქანხნებანა და მავომკავლ სოშიდინსჟარ ქვეყნავში  
(გაკმანინის დამოქკავიანი კანსაბელიკა, კავინათი, გულგაკეთი და სხვ.).

საკათშა: საქაკთვადლოს სსკ მავსინიკავათა კავდემიის მავალუკავიის ინსვიგვანის უჭაროსი მავსინიკი თანავ-  
შაკომადი, ვაქინკავი განყოშიდების ყოშინი უჭაროსი შ. შხაკაკა (მაკსხნინი), კომადიოს იყო გულგაკეთში და ქან-  
ნის დიკავქოკი ბ. შაკიკიშვიდი, კომადმავს იმომგზავკა გაკმანინის დამოქკავიანი კანსაბელიკავში.



უჯახელი 10

უმცალი ჩაბოხება



ახალი საპრობალო ბეჭედი



საქმელის უმუშოპროცესი

ბოლომდე უკეთესობისა და უმაღლესი ხარისხის მისაღწევად, რომელიც უკეთესობაზე უკეთესია, რომელიც უკეთესია, რომელიც უკეთესია, რომელიც უკეთესია.

აქვეადა ზუსტად უნდა უზრუნველ-  
 ნოთა ქარხანა აღჭურვილი უნდა იყოს  
 მანქანით. ყველა საამაო მანქანის  
 კომპლექსური მუშაობისა და ავს-  
 ბისა.







ქალაქის ავტო-ავტო ქობა.



საქართველო  
საბჭოთავი

ზანაუზონის ქალაქის სკოლა.



მდებარე ზანაუზონი მთავარად  
ქალაქი იყო. უკომუნარდოთა ქარ-  
ნის მხანებლობის წლებში ზანაუზონმა  
საზნაუზონით იმხანა სანა. ახლა ზანაუ-  
ზონი მხანაუკოთა ქალაქი. იგი გა-  
ნანაუზონით იზარება, სულ უკომ კე-  
თილმომყოფილი და დაბანი ხდება.  
ზანაუზონში ახანდა ახალი სახანო-  
კანაუზონი უზნები და ქანაუკან-სანო-  
სანოკანო დაწანაუზონები.





სანაკრომ სწავლავის ოსვადი ე. აბანავოვი  
მეთარინაშის რაონ.



ზანავოვის ვე-4 საშალო სკოლის მოს-  
წავალი მეთარინაშაში მიდის.

1943 წელს ზანავოვი-  
ნის შაკოშენაშობთა  
ქაკანანსთან გინისა  
მეველეკობთა სანაშონ-  
ნო სანსწავლაველი. კვე-  
ლიშკიანისი აშაშეგი-  
სათვის, აგკითვე ახალ-  
გაზარდა მუშების სწავ-  
ლავისათვის სანაკრო-  
ში მეთარინაშაში მოწინავე  
გამოსერიდების სკოლა-  
ში, მიზნობაკივი რანობ-  
ნაშების კუასები, მო-  
წყობილია იწერივირე-  
ლაკი სწავლავა. საშა-  
ლო სანსწავლაველთა გვე-  
კი მოწაშა ქაკანანში  
სანაკრომ სწავლავას  
გარის.



ზანაზანების უკომუნარემოთა  
 ქანანა საბატონინარ ემეზგან ექ  
 ელზარინი კვალისიხიუჩი მუშაგინა და  
 ინჟინერ-მეცნიერა მუშაგინა ქარა-  
 გით, ამოხელთ შოკის შეიძლება დავა-  
 სანებლთ უზარსი მსხველი, საბატონი-  
 ელს სსა უბალდისი საბჭოს დავაგინ  
 ა. ნანოგაშვილი, მვილი უზარსი ა.  
 გრიგორაშვილი, მსხველი ს. ვეკლაშვი-  
 ლი. გრიგორაშვილი, ამოხელთ ი. კოვნი-  
 რიძე, ვ. მინიანი, კ. სხილაძე და ვ.  
 მქიუჩაიშვილი ხელქვედადელგან, ქან-  
 ხანაშვილი ვიკინაშვილი ამოხელთ კომუ-  
 ნისგური ამოხელთ კომუნისი ნორეა.



მვილი უზარსი ა. გრიგორაშვილი საბატონი  
 რკმს.



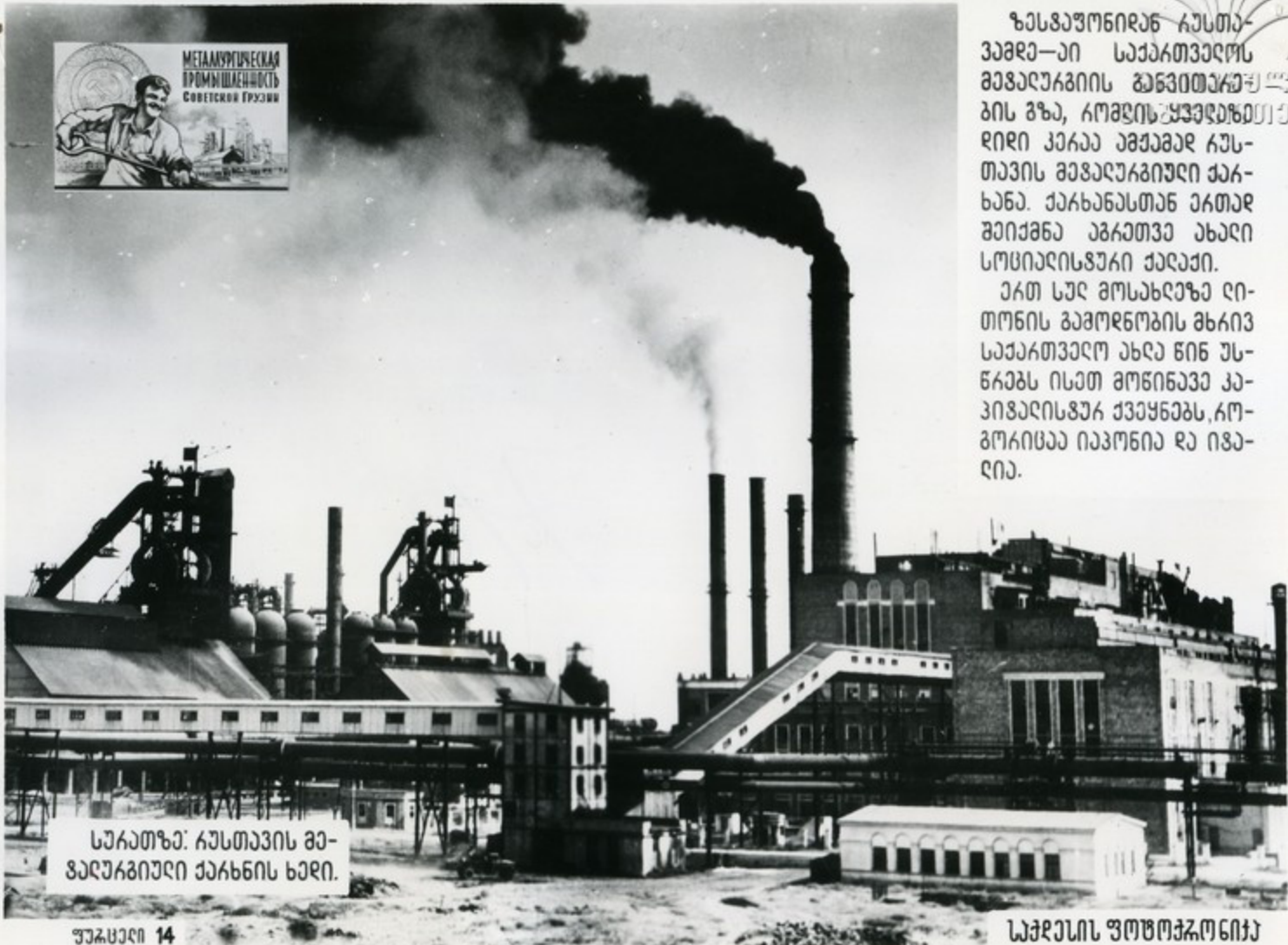
უკანადაი 13

უზარსი მსხველი, საბატონიელს სსა უბალ-  
 დისი საბჭოს დავაგინ ა. ნანოგაშვილი.



მსხველი ს. ვეკლაშვილი.

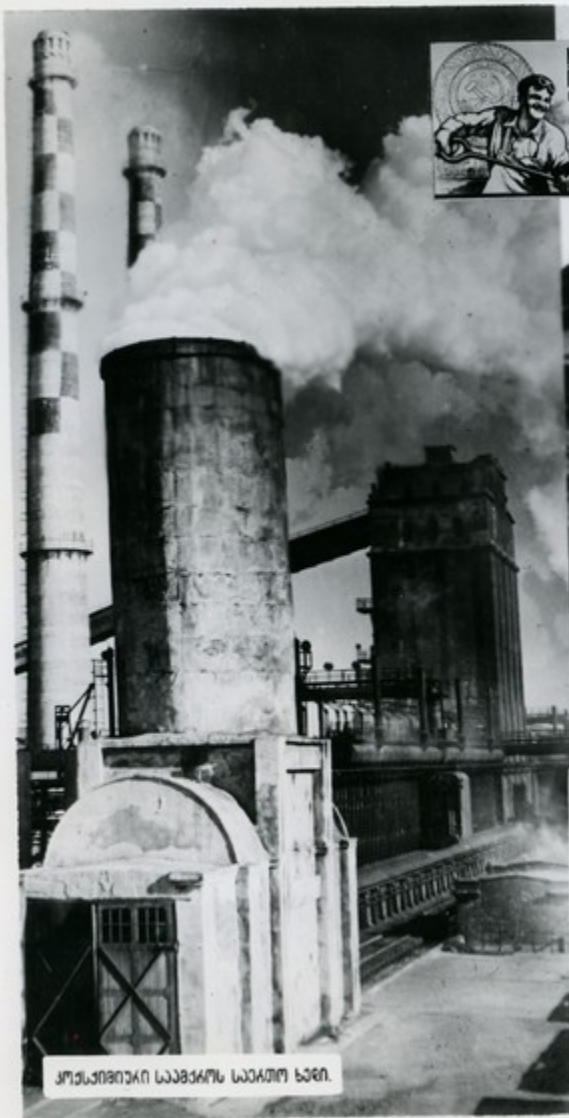
საქრისი უმომკონი



ზანაზანად აღსანიშნავია  
 ვაშლი-ანი სავაჭრო-სა-  
 მრეწველო-სა-მანქანო-  
 ბის ზოგადი განვითარება  
 რითი კავშირს აქვს ახლ-  
 თაჲს მრეწველობის გან-  
 ხანად. ქვეყანასთან ერთად  
 შეიქმნა აგრეთვე ახალი  
 სოციალისტური ქალაქი.  
 ერთ სულ მოსახლეზე და-  
 თონის გამოდგომის მიზნით  
 სავაჭრო-სა-მანქანო-  
 ნაწარმი ახლა წინ უს-  
 წევს ისეთი მნიშვნელოვანი  
 პროგრესის მიხედვით, რომ  
 მოკლევადიანი და მრე-  
 წველობის განვითარება და იწე-  
 ვება.

საქართველო: ახლანდელი მრე-  
 წველობის განვითარების ხელი.





ძაწანბრის საწყობი.



ბაქოში, ტანსაცმლის კვების მწარმოებელი  
ფ. მანუჩაძე.



აკუსტაჲის მუშაღაგბილი ჭაახნის ყვარა სააბჲარო ალჲუაკვილია უახლასი მონყუბილობით—ახალი მუშაღაგბილი ჳაჲნიჲის ნიბუბაბით. ბალაღი ჳაჲნი-ჲუაკი საღაღყოჲილობით ბაბოიარჲვა ჭაახნის ჲოჲსჲიბიჲუაკი ნააროჲვა. ჲე ნნაარჲვა ახალი ბანჲანაბი და ბანჲ-ნიზაბი, უბჲოგანსარვა ჳაჲსოლობი-აკი ჳაროჲსანაბი.

ჲოჲსჲიბიჲუაკი საბჲარო სააკოთო ხალი.



საბჭოვე საბჭოს ხელი.



აუსთავის მფარველები ქაჩხის გული საბჭოვე ნაკ-  
 მთაზე. საბჭოვე რეზონს ქიკითაი ნარეველია რაშქსანის  
 საბალოს მარანი, კოქსი, რომელსაც იღებენ კონსტანტინო-  
 სკანე—გვირდისა და გვირდის ქვანახიკისა და სარე-  
 ლის ქიკის ბაჟირეკის შერევე. საბჭოვე ლაშქარი  
 ელჭეკილია საბჭოთა კავშირის რაშქარეველი უახლესი და  
 რაშქარე მონეგობილით. კიკილი ლაშქარი კონსტ 1954 წლის  
 5 ივლისს.



საბჭოვეთა კონსტანტინო-სკანის რეზონს  
 ნაკილი, რომელსაც ე. მახვილი იშვებენ  
 მახვილი ნარეველია.





ՅԱԿՅՆԻՆ ՆԱԲԵՃԱԿՄԱՆ.



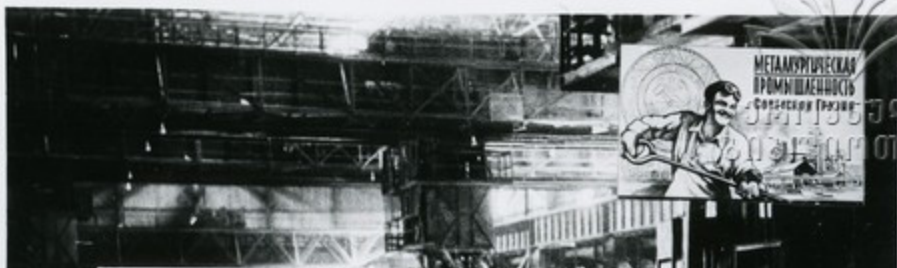
ՀԱՆՏԱՅԻՆ ՅԵՅԱԸՆԿՈՆԻՉԸ  
ՎԵՐԱԿՆԵՐԻ ՅՈՒՆԻՈՆԻ ՆԱԵՐՄՈՒՅՑ  
ՅԵՅԱԿՄԱՆ 1950 ՎԵՐԻՆ 27 ՆՅԱԿԻՆԸ.  
ՆԵՅՅԱԿՄԱՆ ՅԱԿՅՆԻՆ ՆԱԲԵՃԱԿՄԱՆ  
ՅԵՅՄՈՒՅՑ ՎԵՐԱԿՄԱՆ, ԿՄԵՎԻՆՍ ԵՎԵ-  
ՅԵՅԱ ՆԱԲԵՃԱԿՄԱՆ ՆԱԲԵՃԱԿՄԱՆ  
ՅԻՆՄՈՒՅՑՆԵՐԻ ՄԵՅՅՅԱԸՆԿՄԱՆ ՄՅԱԿ-  
ՆԱԲԵՃԱՆ, ՎԵՐԱԿՆԻՆ ՆԱԲԵՃԱՆ ԶՅԱԿ-  
ՄՈՒՅՑ ԸՆ ԵՎԵՐԱԿՄԱՆ ՅԵՅՄՈՒՅՑՆԵՐԻ  
ԶՅԱԿՄՈՒՅՑՆԱԲԵՃԱՆ. ԸՆԵՎԻՆՍԻ  
ՅԱԵՐՄՈՒՅՑՆԱԿՄԱՆ ՈՐԿՆԵՅՅՈՒՅՑ  
ՅԵՅՄՈՒՅՑՆԵՐԻ ԸՆ ԵՎԵՐ ԸՄՈՒՅՑՆԱԿՄԱՆ,  
ՎԵՐԱԿՄԱՆ ՅԱԵՐՄՈՒՅՑՆԱԿՄԱՆ ՅՅՅՆԻՆԸ.

„20 ՎԵՐԻՆ ՅԱԵՐՄՈՒՅՑՆԱԿՄԱՆ ՅԵՅ-  
ՅԱԿՄԱՆ ՈՒՅՑՄԱՆ ԸՄՈՒՅՑՆԱԿՄԱՆ  
ՅԵՅՅԱՆ, ԿՄԵՎ ԸՆԵՎԻՆՍԻ ԵՎԵՐԱԿՄԱՆ  
ՅԱԵՐՄՈՒՅՑՆԱԿՄԱՆ ՆԱԵՐՄՈՒՅՑՆԱԿՄԱՆ  
ԸՆԵՎԻՆՍԻ 250 ՅԻՆՈՒՅՑՆԱԿՄԱՆ ԶՄՈՒՅՑ  
ՅՄՈՒՅՑՆԱԿՄԱՆ“. (ՆՅՅՅ ՎԵՐԱԿՄԱՆՅԱԿՄԱՆ).

ՅԵՅՄՈՒՅՑ Վ. ՅԱԵՐՄՈՒՅՑՆԱԿՄԱՆ.

ՆԱԲԵՃԱՆԻ ՅՄՈՒՅՑՆԱԿՄԱՆ

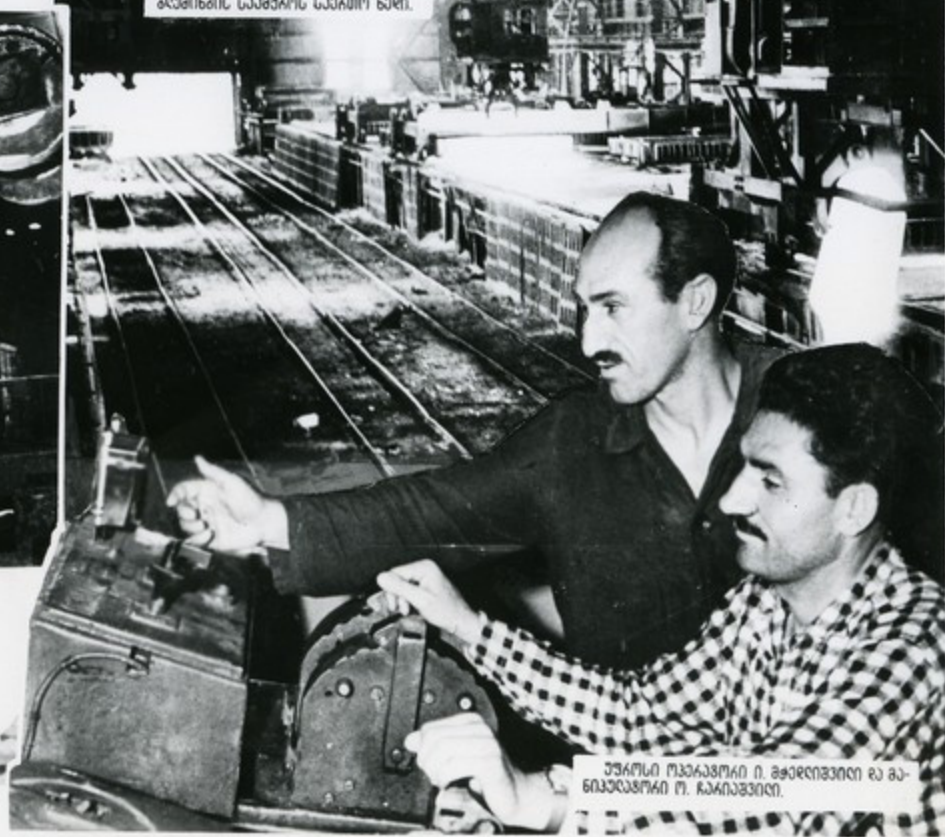
ახსთავის ბლუზინები, რომელიც დააშენა ნო-  
 ვოკაბავსოვსკის მანქანათმშენებელმა ქაჩხა-  
 ნამ, ომის შემდგომ დაიშენებულ პირველი საბჭო-  
 თა ბლუზინია, რომელიც ამოქმედდა 1950 წლის 30  
 ოქტომბერს—პირველი მარხვის წლებში ამოქმე-  
 დებულან ექვსი თვის შიდავ. სახეობადი ჭიბი  
 ბლუზინის ძირითადი საწარმოო უბანია. ზოგადი  
 განხილვა ამ მთლიანად ევროპაში უბნადია.



ბლუზინის საბჭოთა საწარმო ხელი.



შეა ვარდნილი საბჭოთა ქოვნიანა.



უბნის მუშაკი ი. მარხვილი და მ-  
 ნიკოლაშვილი მ. მარხვილი.





ნაშენის მანქანა



საქართველო

მოდერნიზაცია სავსებით ახალი საფეხკეობის  
 საფუძველზე უნდა აღსრულდეს მთლიანად  
 ში. იგი სავსებით უნდა დასრულდეს 1951 წლის 17 დეკემბერს.



მუშაკალი ნ. ბახვაძე მუშაობს  
 პარკზე.



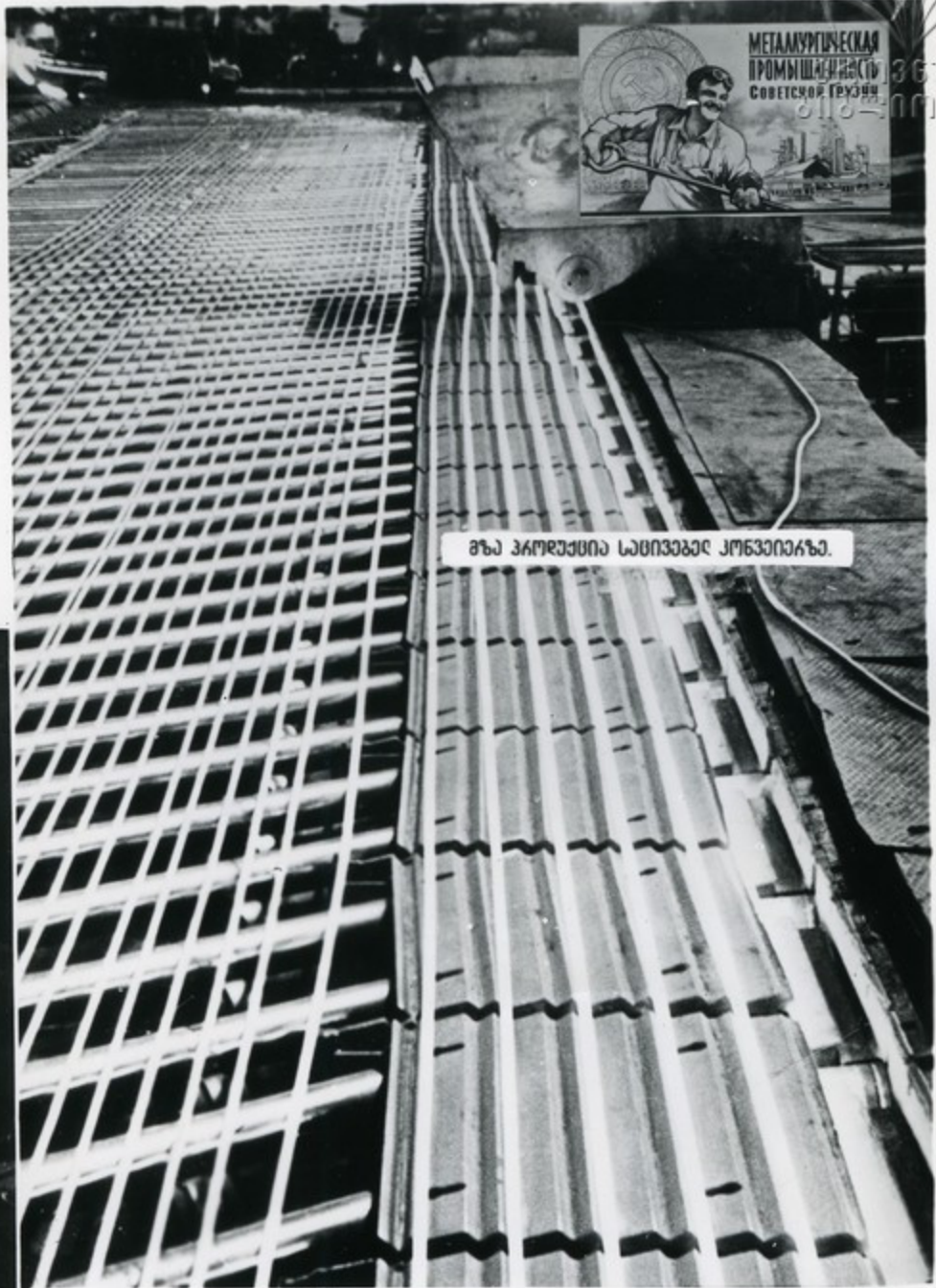


ქახნის წარმოება  
საბჭოთა მუშათა დიდმო  
1954 წლის 30 ოქტომბერს, სე-  
მავთულე დგანა—1955 წლის 31  
დეკემბერს. 1955 წლის 24 დეკემ-  
ბერს საბჭოთა მუშათა გარე-  
და ქახნის საბჭოთა საბჭო-  
თა შოკის ყველაზე ახალ-  
გაზარდა—შუბალსაბჭოთა სა-  
ბჭო.

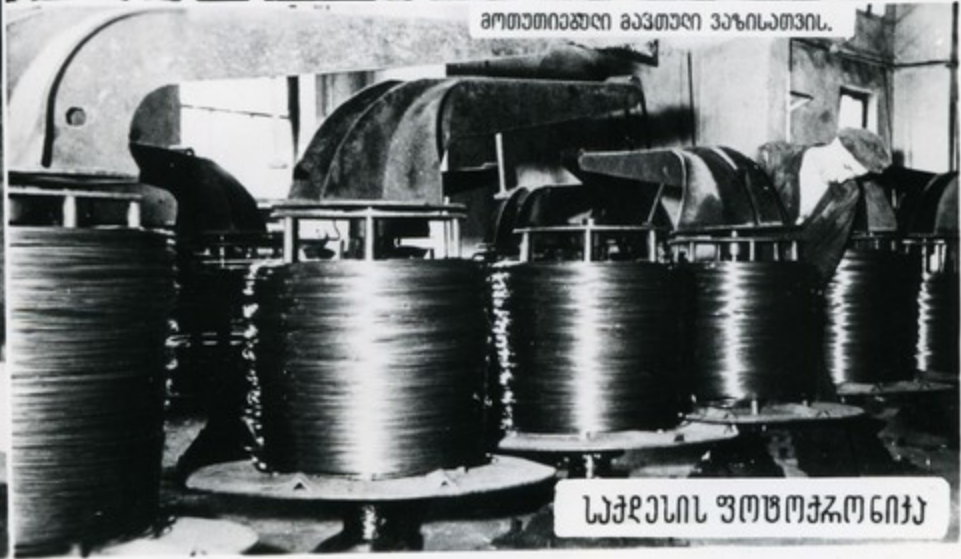
მადრიანი ზ. მანთლასვილი



შუბალი 21



მზა პარალელური საბჭოთა მუშათა.



მუშათა მუშათა მუშათა მუშათა.

საქალაქის მუშათა

МЕТАЛУРГИЧЕСКАЯ  
ПРОМЫШЛЕННОСТЬ  
Советской Грузии

მუშათა  
მუშათა





ახლის უფროსი ა. კოსტაშვილი (მარჯვნივ)  
და პედაგოგის ე. ზაქარაძე.



კაზმაშვილის უფროსი ა. ზაქარაძე.

ახალი გენერის, სანაკრომ ვარსკვლავის  
გენერალისგან და პედაგოგისგან დაწეს-  
ვის სემინარი და მუშაობის შემდეგ პედაგოგ-  
ისგან და მუშაობისგან სანაკრომ, რომელიც  
საპედაგოგო მუშაობა ახლავს მუშაობის  
ქარხანაში.





ՀԱՅԿԱԿԱՆ  
ՄԻԿՐՈՍԿՈՓ  
ԿՈՄՄՈՆԻՍՏԻ  
ՀԱՅՐԵՆԻՔ

Ի՞նչն է յայնչին մեծագույնը ժողովրդի մեջ  
նրանց մեջքը և ուղիղ-հայեցողիկ  
մտքայնը ու ինքնատուր զգացմունքները  
տալովն իրենց իրենց ինքնատուր  
ձեռքերով իրենց իրենց ինքնատուր

Յո ՈՒՆԻՆ-ԲՈՒՅԱՅԻՆ ՄԵԼՆԻՔՈՎ  
ՎԵՐԵՆԻՆ ԵՐԵՎԱՆԻ



ՆԱԳՐԵԹ ԼԱՅՆԻՔՈՎ ԵՎ Ի. ԿԱՆՈՎՈՎԻՆ



ՄԵԼՆԻՔՈՎ Ե. ԲՈՒՅԱՅԻՆ ԵՎ ՅՈՒՆ ԿԱՆՈՎՈՎԻՆ  
Ի. ԿԱՆՈՎՈՎԻՆ

ՄԵԼՆԻՔՈՎ Ե. ԿԱՆՈՎՈՎԻՆ

ԳՐԱԿԱՆ 23

ՆԱԳՐԵՆԻՆ ԳՐԱԿԱՆ





საკათუბა: ღებინებაი პაკეიჩი ღებაკეხთა  
 ჯაჭუი (გეაგენიღან შაკეხეი): 6. 8. გომბეღა-  
 ლი, 6. 3. ანერეიხეი, 6. 2. შაკეხეი, 6. 1.  
 შაკეხეი, 3. 2. ნაკეხეი, 3. 1. ჯაჭუი რე  
 6. 1. შორენი.

გეოგრაფიკული  
 გეოლოგიური

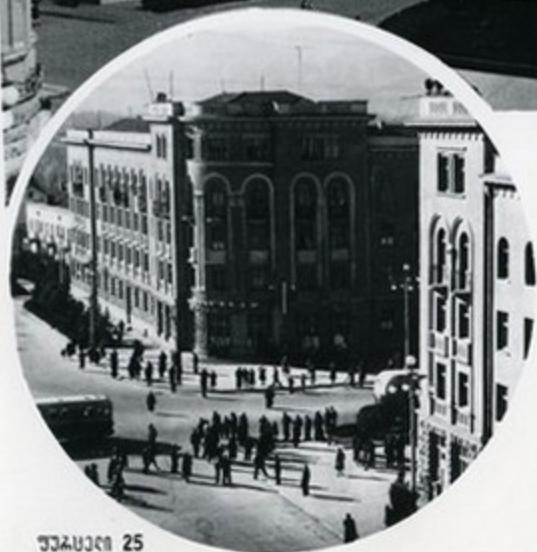


აუსთავიჩი შავალეკიჩილი ქაჩენი „400“ მიღსაგლინევი პაკეხეიჩი შაკეხეიჩი რე პეპინეხეიჩი რე პეპინეხეიჩი რე  
 ნაკეხეიჩი პაკეხეიჩი მიხეიჩი: სეპეჩიჩი უჩიჩი მისეჩი 6. 3. ანერეიხეიჩი, სეპეჩიჩი უჩიჩი მორეიჩი, 8. 8. გომბეღიჩი,  
 სეპეჩიჩიჩი სსკ სეპეჩიჩი მიხეიჩიჩი სეპეჩიჩი თეპეჩიჩი, ქაჩენიჩი ყოჩიჩი რეიჩიჩი 6. 8. გომბეღიჩი, სეპე-  
 ჩიჩი უჩიჩიჩი თეპეჩიჩი 3. 1. ჯაჭუიჩი, სეპეჩიჩი უჩიჩიჩი მორეიჩი 6. 1. შორენიჩი, ქაჩენიჩი ყოჩიჩი მთეპეჩი  
 იჩიჩი ს. 1. მიხეიჩი, სეპეჩიჩი უჩიჩი 3. 2. ნაკეხეიჩი, სეპეჩიჩი უჩიჩი 6. 2. მიხეიჩი, სეპეჩიჩიჩი სსკ სე-  
 პეჩიჩი მიხეიჩიჩი სეპეჩიჩი თეპეჩიჩი მორეიჩი, ქაჩენიჩი ყოჩიჩი რეიჩიჩი 6. 2. შაკეხეიჩი.





საქართველო  
ბიბლიოთეკა



ოკავის მოგილი—ეს უმღრეპე ანსთავს სავაკ-  
თვალეში. ანსთავის პიკვადი დაბარეპის თარილი  
შორად სავუწეაბს ბანეკუთვანება. ექ სხოვარღრენ  
ვაბაუი ამოთარბი, ხარბარჯვე ოსვავაბი, შარბის-  
მოყვარე მიწათმოქმედნი. ბევრად ქარიშხალად ბარე-  
კად ანსთავს. უსხოედ დაბყარგოთა მიქა ბავარჯანე-  
ბუდი, დაბარადი ქარადი თარვადი სავუწენთ ბარეკა.

ქარადის დაბარეპის ამოქა თარილი ვანე 1944  
წლის მიწეარდი, არდესან ექ პიკვადედ მოვირენე  
მხანებარეპი. მათ თვარენი ბარეიშარე ბარესარეკუდი,  
უკავარდი ვარდი. ღენ ანსთავი ეხადი სოშირდისგ-  
არდი ქარადი, მავარეკვარბის, ქიმიკოსარბის, მხანებარე-  
ვარბის, მხანებარეპის ქარადი.

სარათვა: ანსთავი ღენ.

საქართველო