

არჩ. ჯანაშვილი

თბილისის
ზოოპარკი
(გეგმური)

თბილისის ზოოპარკის გამოცემა

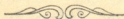
თბილისი

1948

კულტურულ-საგანმანათლებლო მუშაობის
განყოფილება

ერ. ჯანაშვილი

თბილისის ზოოპარკი
(მეგზური)



თბილისის ზოოპარკის განყოფილება

თბილისი

1948

წინასიტყვაობა

წინამდებარე მეგზური შედგენილი და გამოცემულია იმ მიზნით, რომ ზოოპარკის მნახველს რამოდენიმედ ხელი შეუწყოს და გაუადვილოს ცხოველების დათვალიერება და მოკლედ გააცნოს მათი გეოგრაფიული გავრცელება და ბიო-ეკოლოგიის ზოგიერთი საკითხი, რომელთა დაწვრილებით გადმოცემის შესაძლებლობა შეზღუდულია წიგნის მოცულობის განსაზღვრულობის გამო.

ზოგი ცხოველის, რომელიც ამა თუ იმგვარად მნიშვნელოვანია თბილისის ზოოპარკისათვის, ბიო-ეკოლოგიური ცნობები გადმოცემულია შედარებით დაწვრილებით.

ზოოპარკის მეგზური საჭიროა გამოყენებულ იქნეს შემდეგ ნაირად. წიგნში მიცემული ცხოველები დანომრილია, ესვე ნომერი დართული აქვს ცხოველის სადგომსაც. ამიტომ ამა თუ იმ ცხოველზე ცნობების მისაღებად საჭიროა წიგნში მოვნახოთ ის ნომერი, რომელიც ცხოველთა სადგომზეა. ასე, მაგალითად, ქურციკის სადგომს, ეტიკეტის

მახლობლად, აქვს ნომერი 12, ამავე მნორით ჩაწერილია მეგზურშიც.



ვისაც მოესურვება ზოოპარკის ცხოველების ირ-გვლივ მეტი ცნობების მიღება, მას მივუთითებთ იმ ლიტერატურის გაცნობას, რომელიც წიგნს აქვს ბოლოში დართული; ამავე წიგნიდან ავტორი სარგებლობდა ამ მეგზურის შედგენისას.

ეჭვი არ გვეპარება, რომ წიგნს ნაკლი დაჰყვე-ბა, რის შესახებ საქმიან მითითებებს ავტორი სია-მოვნებით მიიღებს და გაითვალისწინებს მათ მეგ-ზურის შემდეგი გამოცემისას.

გარდა ამისა, ავტორი სიამოვნებითვე მიიღებს ცნობას იმის შესახებ, თუ რამდენად მოემსახურა ეს წიგნი ზოოპარკის მნახველს ცხოველების დათვალი-ერებისას.

არჩ. ჯანაშვილი

1948 წ. ოქტომბერი
ქ. თბილისი

1. დალისტნის ჯიხვი (*Capra cylindricornis* Blyth)

დალისტნის ჯიხვი გავრცელებულია კავკასიონის მთავარ ქედზე დაწეხული მთა შხარადან აღმოსავლეთით.

საქართველოში საკმაოდ მრავლად მოიპოვება ლაგოდების, ყვარლის, ყაზბეგის რაიონებში, თუშეთში, სამხრეთ ოსეთში.

ვერტიკალურად იგი ვრცელდება ზღვის დონედან 3600 მეტრამდე.

ბინადრობს ალპურ ველებზე, ზამთრობით თავს აფარებს ტყის ზონის ზედა სარტყელს.

ზოოპარკის პირობებს ჯიხვი ადვილად ეგუება და მრავლდება. ნერბვა მიმდინარეობს შემოდგომასა და ზამთარში. ჯიხვის მკეობა 5 თვემდე გრძელდება, შობს, ჩვეულებრივად, ერთ ციკანს, იშვიათად—ორს. ახლად დაბადებული ციკანი 0,5-1 საათის შემდეგ უკვე დასდევს დედას, ხოლო 2-3

დღის ასაკის ციკნის დაქერა ადამიანს უკვე უძნელდება. სქესობრივ სიმწიფეს ნეზვი აწვდის
ზიზ: მოსესა



სურ. 1. დალისტნის ჯიხვი

აღწევს 6-7 თვის ასაკში, ხოლო ვაცი 1,5 წლის ასაკში. ცოცხლობს ჯიხვი 15-16 წლამდე.

ჯიხვს აჯვარებენ შინაურ ჯიხვთან, რის შედეგ-

გადაც მიიღება ჰიბრიდი ჯიხვთხა, რომელიც
მა-წონით გაცილებით სჭარბობს თავის მშობლებს.

ჯიხვი წარმოადგენს ჩვენი ქვეყნის ძვირფას
ენდემურ ფორმას, ამიტომაც იგი დაცულია ყველ-
გან და ყოველთვის.

ჯიხვი ძვირფასი სარეწაო-სანადირო ობიექ-
ტია. გამოიყენება მისი ხორცი, ტყავი და რქები.
უკანასკნელისაგან ამზადებენ სავარცხლებს, დანის
ტარებს, ყანწებს და სხვ.

2. ჯიხვთხა (*Capra cylindricornis* Blyth × *Capra hyrcus* L)

ჯიხვთხა წარმოადგენს დალისტნის ჯიხვისა (*Capra cylindricornis* Blyth) და შინაური თხის (*Capra hyrcus* L) ჰიბრიდს, რომელიც თბილისის ზოო-
პარკშია მიღებული.

ჯიხვისა და შინაური თხის ჰიბრიდიზაცია ტარ-
დება მაღალ პროდუქტოვანი შინაური თხის ახა-
ლი ჯიშის მისაღებად.

ჯიხვთხა სწრაფად იზრდება და მატულობს
ზომა-წონაში. ზოგი ზრდასრული ვაცი ჯიხვთხის (5-6
წლის ასაკში) წონა 125 კილოგრამამდე აღწევს.

ნერბვა მიმდინარეობს შემოდგომასა და ზამთარში. შობს უმეტეს ნაწილად თითო ციკანს, ხოლო ზოგჯერ ორ-ორს. სქესობრივ სიმწიფეს ნეზვი ჯიხვთხა აღწევს 6-7 თვის ასაკში. ჯიხვთხის სიცოცხლის ხანგრძლიობა 15-16 წლამდე აღწევს.



სურ. 2. ჯიხვთხა

ჯიხვთხა იძლევა კარგი ღირსების (რბილსა და ცხიმთან) ხორცს, მაღალ პროცენტიანი ცხიმის მქონე რძეს, კარგი ღირსების ტყავსა და მატყლს.

ჯიხვთხა შეიძლება მოშენებულ და გამოყენებულ იქნეს როგორც სასოფლო-სამეურნეო ცხოველი.

3. შინაური თხა (*Capra hircus*)



საქართველოს
აкадеმიის
ბიბლიოთეკა

სხვადასხვა ჯიშის შინაური თხები ზოოპარკში ინახება ჯიხვთან საჰიბრიდიზაციოდ.

თხის მკეობა ხუთ თვემდე გრძელდება. შობს იგი 1-2 ციკანს. სქესობრივად ნუზვი თხა მწიფდება 7-8 თვის ასაკში.

შინაური თხა, როგორც ძვირფასი სასოფლო-სამეურნეო ცხოველი განსახლებულია მთელ მსოფლიოში.

თხისა გამოიყენება ხორცი, რძე, ტყავი, მატყლი, რქები.

4. ტარი (*Hemitragus jemlahicus*)

ტარი მიეკუთვნება გარეული თხების ჯგუფს. საკმაოდ მოზრდილი ცხოველია. ვაცის სხეულის სიგრძე 1,8 მეტრამდე აღწევს, ხოლო სიმაღლე— 1 მეტრამდე. სხეული დაფარულია საკმაოდ გრძელი და ხშირი მატყლით.

გავრცელებულია ჰიმალაიების ჩრდილო კალთებზე. ვერტიკალურად ზღვის დონეს ზევით აღწევს 4500 მეტრამდე.

ნერბვა მიმდინარეობს შემოდგომაზე. მკეობა გრძელდება 5,5 თვემდე. შობს ერთ ციკანს.

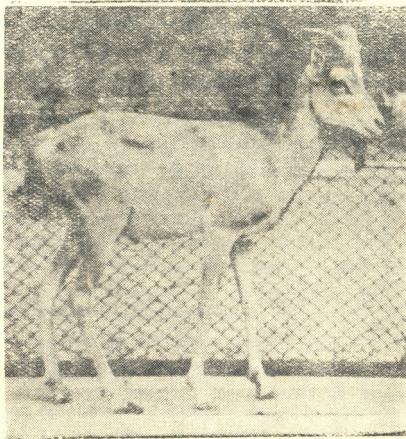


სურ. 3. ტარი

5. ურიალი (*Ovis orientalis vignei* Blyth)

ურიალი გარეული ცხვარია. გავრცელებულია ბელუჯისტანში, კაშმირში, ტაჯიკეთში, აღმოსავლეთ ავღანისტანში. ბინადრობს მაღალალპურ ზონაში, ვერტიკალურად იგი ზღვის დონედან 4500 მეტრამდე აღწევს.

ურიალის ნერბვა ხდება შემოდგომის დამლევს
მაკეობა 5 თვემდე ჭრბელდება. შობს ერთ კრავსს



სურ. 4 ურიალი

რომელიც დაბადებიდან 0,5-1 საათის შემდეგ უკვე კუნტრუშით დასდევს დედას.

ურიალი შესაძლებელია შეჯვარებულ იქნეს ში
ნაურ ცხვართან.



სანადირო ობიექტია, მაგრამ საერთო რაოდენობის სიმცირის გამო სარეწაო მნიშვნელობა არა აქვს.

6. შინაური ცხვარი (Ovis aries L)

სხვადასხვა ჯიშის შინაური ცხვრები ინახება გარეულ ცხვრებთან საჭიბრიდიზაციოდ.

ცხვრის მათეობა გრძელდება ხუთ თვემდე. შობს, ჩვეულებრივად, ერთ ბატკანს. სქესობრივად მწიფდება 1,5 წლის ასაკში. ცოცხლობს 12 წლამდე.

შინაური ცხვარი, როგორც ძვირფასი სასოფლო-სამეურნეო ცხოველი განსახლებულია მთელ მსოფლიოში,

შინაური ცხვრისა გამოიყენება მალახარისხოვანი ხორცი, ცხიმი, რძე, მატყლი, ტყავი.

7. აზავერი (Poëphagus gruniens L)

აზავერს სხვაგვარად იაკსაც უწოდებენ. იგი გავრცელებულია ტიბეტის ზეგანზე, სადაც მისი ვერტიკალური გავრცელების ზედა საზღვარი 6000 მეტრამდე აღწევს, ხოლო 1800 მეტრი წარმოადგენს მისი გავრცელების არეალის ქვედა საზღვარს.



აზავერის საერთო რაოდენობა ბუნებრივ პირობებში მეტად შემცირებულია. სამაგიეროდ ნაპურებულია იგი და ფართოდაცაა განსახლებული ტიან-შანზე, ჰამირზე, ალტაიზე, იმიერ ბაიკალეთში, მანჯურიაში და სხვ. მოშინაურებული აზავერი გამოიყენება როგორც საზიდი ცხოველი, რომელსაც ზურგით ადვილად შეუძლიან ატაროს 100-150 კლგ. ტვირთი, ზოგჯერ მეტად ძნელად გასასვლელ ბილიკებზე (მაგალითად, ტიბეტში, ტიან-შანზე და სხვ.), მას იყენებენ აგრეთვე როგორც საჯდომს, შესაბამელსა და გამწევ საქონელს (აბამენ ურემში, სახნავში და ა. შ.). აზავერის ხორცი და რძე გამოიყენება საკვებად, ტყავისაგან ამზადებენ საქალანინებს ან ფეხსაცმელის ლანჩას. მატყლისაგან ქსოვენ უხეშ ქსოვილებს ან გრებენ საბელს (თოქს). მისი გამხმარი განავალი (წივა) მთელს ტიბეტში, ერთადერთ საწვავ მასალას წარმოადგენს.

გარეული აზავერი ჩვეულებრივ შავი ფერისაა ხოლო შინაურს შუბლზე თეთრი ხალი ან თეთრი წინწკლები აყრია სხეულზე. ასეთივეა ხოლმე გარეულისა და შინაურის ჰიბრიდებიც. იშვიათად გვხვდება თეთრი შეფერადების.

შინაურ ძროხასთან იძლევა ნაყოფიერ შთამომავლობას.

მაკეობა 9 თვემდე გრძელდება, შობს, ჩვეულებრივ ერთ ხბოს. სიცოცხლის ხანგრძლიობა 20 წლამდე აღწევს.

8. ზებუ (Bos taurus indicus)

გავრცელებულია ინდოეთში, ცეილონზე, ინდოჩინეთში, ირანში, მესოპოტამიაში, არაბეთში.

გვხვდება მოწითალო, მიხაკისფერი და მოყვითალო, ზოგჯერ კრელიც.

ზებუსათვის დამახასიათებელია საკმაოდ მოზრდილი ცხიმოვანი წარმოშობის კუში, რომლის ქვეშ ხერხემლის მალეები რამდენიმედ წაგრძელებულია. რქები წაგრძელებული და, ხშირად, სწორია.

არჩევენ ზებუს მეხორცულსა და მერძეულ ჯიშებს.

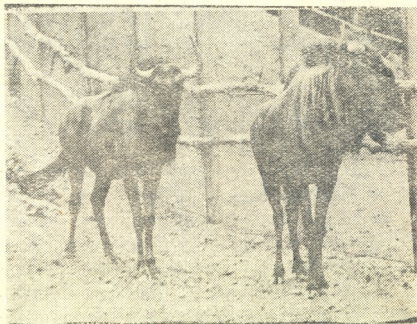
შინაურ საქონელთან (ძროხებთან) იძლევა ნაყოფიერ შთამომავლობას, რომელსაც ახასიათებს მაღალი პროდუქტიულობა (იძლევა დიდი რაოდენობისა და ცხიმის მაღალ პროცენტოვან რძეს, დიდი რაოდენობის ხორცს).

მაკეობა 9 თვემდე გრძელდება, შობს ერთ ხბოს. ზებუ ცოცხლობს 25 წლამდე.

9. გნუ (Connochaetes taurinus Burch)



გნუ ანტილოპათა ქვეოჯახს ეკუთვნის. გავრცელებულია სამხრეთ აფრიკის გაშლილ ველებზე, სადაც მრავალრიცხოვანი ნახირის სახით ბინადრობს.



სურ. 5. გ ნ უ

გნუ გარეგნული აგებულებით წააგავს ცხენს (კარგად განვითარებული ფაფარი და ძუა), ნაწილობრივ მიემსგავსება თხას (მოკლე წვერი ნიკაპზე),

ხოლო დანარჩენი ნიშანთვისებებით იგი ნამდვილი ანტილოპია (წყვილი ჩლიქები, რქები და ა. შ.).

ტყვეობაში აღზრდის შემთხვევაში გნუ ველურ ინსტინქტებს ძნელად ჰკარგავს.

ჩვენ კლიმატურ პირობებს ადვილად ეგუება და მრავლდება კიდევ. მისი მაკეობა 8,5 თვემდე გრძელდება. შობს ერთ ხბოს. ცოცხლობს 20 წლამდე.

გამოიყენება მისი ხორცი, ტყავი, ხოლო რქებისაგან ამზადებენ დანის ტრებს, იაფფასიან ღილებსა და სავარცხლებს.

10. კანა (Taurotragus oryx Pall)

კანა დიდი ზომის ანტილოპია. მისი სხეულის სიგრძე 4 მეტრამდე აღწევს (აქედან კუდზე მოდის 70 სანტიმეტრამდე). ზრდასრული კანა იწონის 500 კილოგრამამდე. დამახასიათებელია გრძელი და ფუძესთან რამდენიმედ დაგრებილი რქები, რომლებიც ორივე სქესის წარმომადგენლებს უნვითარდებათ. გავრცელებულია აღმოსავლეთ და სამხრეთ აფრიკის ველებზე, სადაც იგი მცირე რიცხოვან (5-10 სული ერთად) ჯგუფების სახით ცხოვრობს.

ცდილობენ კანას მოშინაურობას და შინაური ცხოველის სახით მის გამოყენებას. იგი იძლევა საკმაოდ მაღალ პროცენტთან (დაახლოებით 9%-დე)

ცხიმის მქონე რძეს, კარგი ღირსების—რბილსა და
ცხიმოვან—ხორცს. ტყავი მაღალხარისხოვანია.



სურ. ნ. კ ა ნ ა

2. თბილისის ზოოპარკი



კანას მოშინაურების საქმიანობას აბრკოლებს/ის გარემოება, რომ ჩვენ კლიმატურ პირობებს კარგად ვერ ვგუება.

მაკეობა 9 თვემდე გრძელდება. შობს ერთ ხბოს. ცოცხლობს 25 წლამდე.

11. ნილგაუ (*Boselaphus tragocamelus*, Pall)

ნილგაუ მიეკუთვნება ანტილოპების ქვეოჯახს. გავრცელებულია ინდოეთში, სადაც იგი გაშლილ ველებზე ბინადრობს.

დამახასიათებელია მოკლე, წვეტიანი და აღმართული რქები. სხეულის წინა მხარე რამდენიმედ უფრო მაღალია გავასთან შედარებით. ყელზე მცირე ზომის გრძელ ბალნიანი ფუნჯი აქვს. კისერზე ბალანი რამდენადმე გრძელია, სხეულის სხვა ნაწილების ბალანთან შედარებით.

ჩვენ კლიმატურ პირობებს ადვილად ეგუება და მრავლდება. მაკეობა 8 თვემდე გრძელდება. შობს ერთ ხბოს. ცოცხლობს 20 წლამდე.

ნილგაუსი გამოიყენება კარგი ღირსების—რბილი და ცხიმოვანი—ხორცი, ცხიმოვანი რძე, მაღალხარისხოვანი ტყავი.



სურ. 7. ნილგაუ .

12. ქურციკი (*Gazella subgutturosa*, *Guldy*)

ბრძანებული
პროფ. ი. ბ. ბერიძე

ქურციკს სხვაგვარად ჯეირანს უწოდებენ. იგი ეკუთვნის მცირე ზომის ანტოლოპათა ჯგუფს. მოიპოვება მცირე აზიაში, სირიაში, ამიერკავკასიაში,



სურ. 8. ქურციკი



კასპიის ზღვის იქითა მხარეში, თურქმენეთში, ირანში. საქართველოში გვხვდება შირაქის ველის დურეს აღმოსავლეთ მხარეში, ალაზნისა და იორის შესართავთან და გარდაბნის ველებზე. საქართველოში მისი საერთო რაოდენობა მეტად შემცირებულია. ბინადრობს ველებზე და ნახევრად უდაბნო ადგილებში და უდაბნოებში.

ცხოვრობს ჯგუფურად, რომელშიც ზოგჯერ 50-100 სულია ხოლმე გაერთიანებული. საძოვარზე უმეტეს ნაწილად ღამე გამოდის, ხოლო დღეს უმეტეს ნაწილად ატარებს მიმალულ ადგილას.

ქურციკი ტყვეობის პირობებს ადვილად ეგუება და მრავლდება კიდეც. მისი მაკეობა 7 თვემდე გრძელდება. შობს ერთ ნუკრს, იშვიათად — ორს.

ქურციკისა გამოიყენება მაღალხარისხოვანი ხორცი და ტყავი. რქებისაგან ამზადებენ დანის ტარებს, ღილებს და სხვ.

13. სანიბა (Saiga tatarica L)

საიგა მცირე ზომის ანტოლოპია. საყურადღებოა, რომ გარეგანი ზოგიერთი ნიშათვისებით იგი მიემსგავსება ცხვარს, ხოლო ზოგიერთით — ჩრდილოეთის ირემს. დამახასიათებელია მაღალი (30 55 სნტ.) და ქარვისებურად გამჭვირვალე რქები, რომლებიც მხოლოდ ვაცს მოეპოვება, განიერი ნესტოე-



სურ. 9. საიგა

საიგა გავრცელებულია ყალმუხეთის, ყაზახის-
ტანისა და შუა აზიის სტეპებსა და უდაბნოებში.

ბინადრობს მრავალრიცხოვანი ფარების სახით. თუმცა უნდა აღინიშნოს, რომ მრავალ ადგილს უწყესად რიგო ნადირობის შედეგად, ეს ძვირფასი ცხოველი ამოწყვეტილია.

საიგა ხურაობს ზამთრის დამლევს. მაკეობა 5 თვემდე გრძელდება. შობს ერთ ნაშიერს. ტყვეობაში აღზრდილი საიგა ადამიანს ადვილად ეგუება.

საიგისა გამოიყენება ხორცი, რომელიც დაბალი ღირსებისაა; ტყავისაგან ამზადებენ საშუალო ხარისხის ზამშს, რქები, როგორც ირმის რქის პანტი, გამოიყენება სამკურნალო ნივთიერებათა დასამზადებლად.

14. შველი (*Capreolus capreolus* L)

გავრცელებულია მთელს ევროპაში, გარდა მისი ჩრდილოეთ რაიონებისა, კავკასიაში, მცირესა და წინა აზიაში.

საქართველოში საკმაოდ მრავლად გვხვდება კავკასიონის მთავარი ქედის სამხრეთ კალთების ტყეებში, ბორჯომის ხეობაში, გარდაბნის ტყეებში, ცივ-გომბორის ქედზე, ფოთის მისადევრებში, ქალაქდიდისა და ქლუხორის რაიონის ტყეებში.

შელის ვერტიკალური გავრცელების ზედა საზღვარი არა სცილდება ტყის ზონის ზედა ხაზს.

ვაც შველს უვითარდება 2-3 ტოტიანი რქები,
რომლებსაც იგი ყოველწლიურად იცვლის ნაცვლად
4-5 თვის განმავლობაში სრულიად ახალი
უვითარდება. მდებარე შველს რქები არა აქვს.

ნერბვა მიმდინარეობს ზაფხულობით. შველი
ცხრა თვის მაკეობის შემდეგ შობს ჩვეულებრივად
2 ნუკრს, იშვიათად ერთს ან სამს. გამონაკლისის
სახით აღნიშნულია, რომ შველს ოთხი ნუკრი უშობია.
ამ უკანასკნელ შემთხვევაში ნუკრები მეტად
უსუსურები იბადებიან და ზოგჯერ მათი უმრავ-
ლესობა ადრეულ ასაკშივე იღუპება. ახლად დაბად-
ებულ ნუკრს გვერდებზე სწორხაზოვანად განლა-
გებული თეთრი ხალები აქვს, რომელნიც მას 5-6
თვის ასაკის შემდეგ აღარ ემჩნევა.

შველი იძლევა საკმაო რაოდენობისა და კარგი
ღირსების სარეწაო პროდუქტებს. მისი ტყავისაგან
ამზადებენ გუდებს, ჩანთებს, საშუალო ხარისხის
ზამშს; ბეწვისაგან ჰკერავენ თბილ ქურქებს, ქუ-
დებს და სხვ. მისი ხორცი მალალხარისხოვანია.

შველი ადვილად ეგუება ტყვეობას და ეჩვევა
ადამიანს, თუმცა ვაცი შველი მხეცურ ინსტინქტებს
ძნელად ჰკარგავს და ხშირად თავის მომვლელებს
რქებით უმასპინძლდება.

ზოოპარკის პირობებში შველი ცოცხლობს ჩვე-
ულებრივად 4-5 წლის განმავლობაში. შველის სი-
ცოცხლის ხანგრძლიობა 15 წლამდე აღწევს.

15. კავკასიის ირემი (*Cervus elaphus* maral Ogilby)



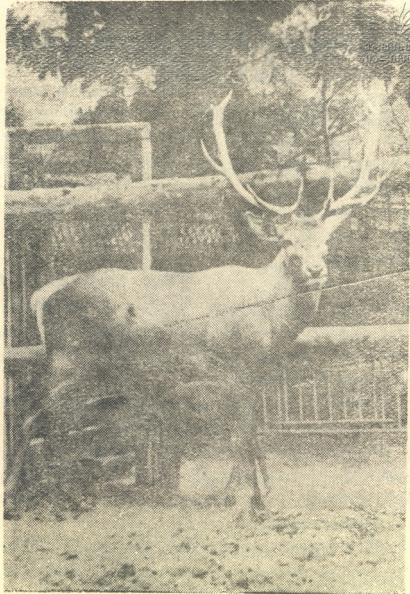
გავრცელებულია კავკასიაში, ჩრდილო-დასავლეთ ირანსა და მცირე აზიაში. საქართველოს ფარგლებში ირემი გვხვდება ლაგოდეხის, ყვარლის თბილისის, ბორჯომის, თეთრიწყაროს, მცხეთის გარდაბნისა და ქლუხორის რაიონებში, სანხრეთ ოსეთში, აფხაზეთში, სვანეთში და აქა იქ გური-აქარის ქედზე.

ვერტიკალურად ირემი აღწევს ზღვის დონიდან 3000 მეტრის სიმაღლემდე. გვხვდება იგი ტყეში, რომლის გარეშე მას შეიძლება შევხვდეთ მხოლოდ შემთხვევით: ტყის მახლობელ ველებზე საძოვრად გამოსვლის შემთხვევაში.

ხარ-ირმისათვის დამახასიათებელია რქები, რომლებიც ფურ-ირემს არ უნვითარდება. დატოტვილი და გრძელი რქების გამო ირემს ზოგჯერ „რქაბუდიანს“ ან „ქორბუდას“ უწოდებენ ხოლმე. რქებზე ირემს 8-10 შტო უვითარდება. იშვიათად შტოთა რაოდენობა თითოეულ რქაზე 15-17 აღწევს.

ირმის მაკეობა რვა თვემდე გრძელდება. ირემი გაზაფხულზე (ზოგჯერ უფრო გვიანაც) შობს ერთ (იშვიათად ორ) ნუკრს რომლის სხეული დაფარულია უწყისრიგოდ განლაგებული თეთრი ხალებით,

საქართველოს
სამეცნიერო
სამედიცინო
საბჭო



რომლებიც ცხოველს ერთი წლის ასაკის შემდეგ ალარ ემჩნევა და ცხოველის შეფერადება რამდენიმე დღე ერთფეროვანი ხდება. სამი წლის ასაკში ირემს გამრავლების უნარი შესწევს, ხოლო მისი სიცოცხლის ხანგრძლიობა 35 წლამდე აღწევს.

ირემი ჩვენი ფაუნის ერთ-ერთი უძვირფასესი წარმომადგენელია. მას იცავენ ჩვენი რესპუბლიკის ტერიტორიაზე ყველგან. ამის შედეგად იგი ზოგადგილას (მაგალითად, ბორჯომის ხეობაში, ლაგოდეხის ნაკრძალში და სხვ.) საკმაოდ რაოდენობით მომრავლდა.

ირემი იძლევა მრავალგვარ სარეწაო მნიშვნელობის მქონე პროდუქტს, როგორცაა, მაგალითად, ტყავი რომლისგანაც ამზადებენ თბილ ქურქებს, საშუალო ხარისხის ზამშს, ფეხსაცმლის ლანჩას და სხვ.; მატყლისაგან ჰკერავენ კარგი ხარისხის უნაგირის ბალიშებს, რქები გამოიყენება დანის ტარებისა და ქალაღდის საკრელი დანების დასამზადებლად. ირემის ხორცი მალალხარისხოვანია. კარგი ღირსებისაა ირემის რძეც.

16. ყირიმის ირემი (*Cervus taurinus*)

გავრცელებულია ყირიმში და სამხრეთი უკრაინის სტეპებში. საკმაოდ მრავალრიცხოვნად მოიპოვება ასკანია-ნოვას ნაკრძალში.

თბილისის ზოოპარკში ყირიმის ირემი ყოველწლიურად მრავლდება.



ცხოვრების ნირი ისეთივეა როგორც კავკასიის ირმისა (იხ.).

17. ხალეზიანი ირემი (Cervus hortulorum Sw)

ხალეზიანი ირემს სხვაგვარად უსურის ირემსაც უწოდებენ. გავრცელებულია იგი უსურის მხარეში, მანჯურიაში, ჩინეთში და აგრეთვე კუნძულებზე: ასკოლდზე, პუტიატინსა და რიმსკი-კორსაკოვზე. საქართველოს ფარგლებში რამდენიმე ათეული (60-70) აკლიმატიზებულია ტებერდის ნაკრძალში (ქლუხორის რაიონი).

ბინადრობს დაბლობი ადგილების ტყე-ბუჩქნარებში.

ხარ-ირმისათვის დამახასიათებელია გრძელი, წვრილი და განშტოებული რქები, რომლებსაც ყოველწლიურად მაის-ივნისში იცვლის. მათ ნაცვლად 4-5 თვეში ახალი რქები უვითარდება. საყურადღებოა, რომ ხალეზიანი ირმის ნორჩი რქებისაგან ამზადებენ განსაკუთრებულ ნახარშს, რომელიც შეიცავს განსაკუთრებულ სეკრეტს „პანტოკრინს“, რომელიც სამკურნალო მიზნით გამოიყენება.

ხურობს ხალებიანი ირემი დეკემბერ-იანვარში, მაკეობის ხანგრძლიობა 7-5 თვემდე აღწევს. შობს ჩვეულებრივად ერთ ნუკრს, რომლის სხეული დაფარულია თეთრი ხალებით. სქესობრივ სიმწიფეს სამი წლის ასაკში აღწევს. ზოოპარკის პირობებში ყოველწლიურად მრავლდება.

ხალებიანი ირმისა, გარდა ზემოაღნიშნული რქებისა, გამოიყენება ტყავიც, რომლისგანაც კარგი ღირსების ლანჩებს ამზადებენ. კარგი ღირსებისაა მისი ხორციც.

18. ირემლალი (*Dama dama* L)

გავრცელებულია ხმელთაშუაზღვის სანაპირო ქვეყნებში, როგორც ევროპის, ისე აფრიკის კონტინენტზე. ევროპის მრავალ ადგილას მას ხელოვნურად ამრავლებენ პარკებსა და ნაკრძალებში და შემდეგ მათზე გასართობ ნადირობას აწყობენ. საქართველოში ერთეულების სახით გვხვდება ბორჯომის სახელმწიფო ნაკრძალში, სადაც იგი მიმდინარე საუკუნის დასაწყისშია გაშვებული სააკლიმატიზაციოდ.

სხვა ირმებისაგან განსხვავებით, ირემლალის რქები წვეროში ნიჩბისებურადაა გაბრტყელებული. რქები უვითარდება მხოლოდ ხარს. რქებს იცვლის

საქართველოს
მეცნიერებათა
აკადემიის
ბიბლიოთეკა



ყოველწლიურად გაზაფხულზე, ქრომელთა ნაცვლად
4-5 თვეში ამოსდის ახალი.



ირემლალი გვხვდება ხალებიანი, თეთრი და შავი შეფერადებისა.

ირემლალის მაკეობა გრძელდება 8 თვემდე. შობს ერთ ნუკრს. სამო წლის ასაკში სქესობრივ სიმწიფეს აღწევს. ცოცხლობს 25 წლამდე.

ძვირად ფასობს მისი კარგი ღირსების მკვრივი და რბილი ტყავი.

19. გარეული ღორი (*Sus scrofa attila* Thom)

გარეული ღორის აღნიშნული სახეობა ფართოდაა გავრცელებული აღმოსავლეთი ევროპის სამხრეთ ნაწილში, კავკასიაში და ჩრდ. ირანში.

საქართველოს ფარგლებში გარეული ღორი ჯერ კიდევ მრავლად გვხვდება კახეთში, გარდაბნის, ბოლნისისა და მარნეულის რაიონებში და აფხაზეთში; შედარებით მცირე რაოდენობით ბინადრობს იგი აჭარაში და ფოთის მიდამოებში.

ცხოვრობს ტყეში, ბუჩქნარში და ლერწმიან ადგილებში.

გარეული ღორის ნერბვა მიმდინარეობს შემოდგომის დამლევადან გაზაფხულის დასაწყისამდე.

მისი მაკეობა გრძელდება ოთხ თვემდე, რის შემდეგაც შობს 5-6 გოქს. იშვიათია შემთხვევები, როდესაც გარეული ღორი უფრო მეტი რაოდენობის (10-12) გოქს შობს. გოქის სხეული გასწვრივ ზოლიანია.

გარეული ღორი ჩვენი ქვეყნის სანადირო-სარეწაო ფაუნის წარმომადგენელია. იგი იძლევა კარგი ღირსების ხორცს, მაღალხარისხოვან ცხიმს, მისი ტყავისაგან ამზადებენ ფეხსაცმლის საპირეს, ჩანთებს, უნაგირის ბალიშებს; იყენებენ ტყავს საქალამანედაც; ჯაგრისაგან ამზადებენ ტანსაცმელის, ფეხსაცმელის, იატაკის საწმენდი, სამღებრო და სხვა სახის ჯაგრისებს.

გარეული ღორი ჩვენს სახალხო მეურნეობას ერთგვარ ზიანსაც აყენებს მინდვრის ნათესების, განსაკუთრებით სიმინდის, ბრინჯისა და ფეტვის ყანების განადგურებითა და გათელვით, ტყის ახალი ნერგების ამოჩიჩქვნით და სხვა.

გარეული ღორი შინაურ ღორს ადვილად ეჯვარება და კარგი ღირსების ჰიბრიდებს იძლევა.

გარეული ღორი შინაური ღორის ერთ-ერთი წინაპართაგანია.

20. შინაური ღორი (*Sus domesticus*)

შინაური ღორი ზოოპარკში ინახება გარეულ ღორთან საჰიბრიდიზაციოდ.

შინაური ღორის მაკეობა ოთხ თვემდე გრძელდება. შობს 8-12 გოქს. სქესობრივად მწიფდება 8-10 თვის ასაკში.

შინაური ღორი, როგორც ძვირფასი სასოფლო-სამეურნეო ცხოველი, განსახლებულია მთელ მსოფლიოში.

შინაური ღორისა გამოიყენება მალალხარისხოვანი ხორცი, ცხიმი, ჯაგარი.

21. პონი

პონი ერთ-ერთი ყველაზე მცირე ზომის ცხენთაგანია. მისი სიმაღლე 120-125 სანტიმეტრამდე აღწევს.

შინაური ცხოველის სახით მას ინახავენ დასავლეთ ევროპის ზოგიერთ ქვეყნებში და იაპონიაში. პონის მაკეობა 11 თვემდე გრძელდება.

ადვილად ეჯვარება შინაურ ცხენს, შინაურ ვირს და აგრეთვე ზებრას.

პონის სიცოცხლის ხანგრძლიობა 40 წლამდე აღწევს.

22. ზებრა (Equus chapmani Layard)

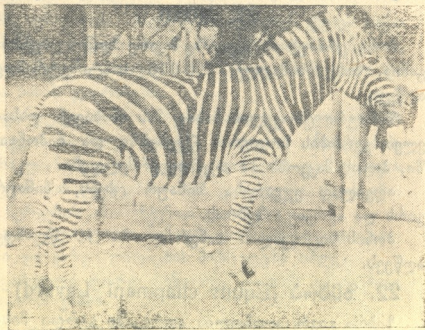
ზებრა გავრცელებულია აფრიკაში გარდი მისი ჩრდილო-დასავლეთი და ჩრდილო ნაწილისა.

ბინადრობს იგი თვალუწვდენელ ველებზე მრავალრიცხოვანი ოჯების სახით.

გარეგანი შეხედულებით ზებრა უფრო მეტად
უახლოვდება ვირს, ვიდრე ცხენს.

ზებრას სხეული აკრელებულია თეთრი და შავი
განივი ზოლებით. თავზე ეს ზოლები რამდენიმედ
სხვაგვარადაა განლაგებული.

ზებრა ადვილად ეუღლება შინაურ ცხენს, ვირს,
პონის და იძლევა უნაყოფო თაობას—ჯორს.



სურ. 12. ზებრა

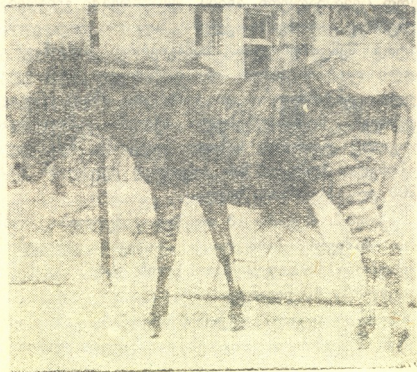
ზებრას ნერბვა მიმდინარეობს გაზაფხულზე.
მისი მაკეობა 12 თვემდე გრძელდება. სქესობრივ

სიმწიფეს სამი წლის ასაკში აღწევს, ცოცხლობს
ზებრა 30 წლამდე.

აფრიკის ზოგიერთ ადგილას ზებრას აშინაურებ-
ენ და იყენებენ შინაური საქონლის სახით—შესაბ-
მელად, საჯდომად და სხვ.

23. ზებროიდი (Equus chapmani x Equus cabalus)

ესაა ზებრას და შინაური ცხენის ჰიბრიდი. ზებ-
როიდის მისაღები ცდები ზოოპარკში ტარდებოდა



შინაური ცხოველის ახალი ჯიშის მიღების მიზნით.
ზებროიდი შეიძლება გამოყენებული იქნეს როგორც
შესაბმელი, საზიდი და საჯდომი ცხოველი. იგი
ლონითა და გამძლეობით სჭარბობს შინაურ ცხენს.

24. აქლემი (Camelus bactrianus L.)

ამჟამად აქლემი გარეულ მდგომარეობაში მხოლოდ ცენტრალური აზიის უდაბნოებში გვხვდება. ბუნებრივ პირობებში აქლემის საერთო რაოდენობა მეტად შემცირებულია. სამაგიეროდ მოშინაურებული ფორმის სახით იგი ფართოდაა განსახლებული ცენტრალური და სამხრეთი აზიის მრავალ ადგილას. მოშინაურებული აქლემი გამოიყენება როგორც ტვირთის საზიდი, საჯდომი, შესაბმელი საქონელი. ზურგით მას ადვილად შეუძლიან 150-200 კგ. ტვირთის ზიდვა.

აქლემის მაკეობა 13 თვემდე გრძელდება. შობს ერთ ნაშიერს, რომელსაც „კოზაკს“ უწოდებენ. სქესობრივ სიმწიფეს სამი წლის ასაკში აღწევს. ცოცხლობს 40 წლამდე.

მრავალ ადგილას აქლემის ხორცს საკვებად იყენებენ. აქლემის თივთიკისებური მატყლი გამოიყენ-

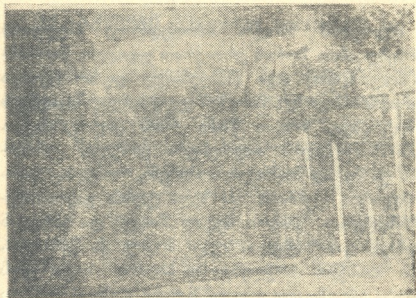
ნება ძვირფასი ქსოვილების დასამზადებლად. ტყავი-
საგან ამზადებენ ლანჩებს, საქალამნეებს.



25. ინდოეთის სპილო (Elephas indicus L)

ინდოეთის სპილო თანამედროვე ხმელეთის ხერხემლიანთა შორის ერთ-ერთი უდიდესი წარმომდგენელთაგანია (იგი რამდენიმედ უფრო მცირეა აფრიკის სპილოზე). მისი სიმაღლე მინდაოში აღწევს 3 მეტრამდე, ხოლო წონა 4000 კილოგრამდე. დამახასიათებელია თავისებური გრძელი, კუნთოვანი და მეტად მოქნილი ხორთუმი, რომელიც წარმომდგარია ცვირისა და ზედა ტუჩის გაერთიანების შედეგად. კისერი მეტად მოკლე და გარედან ოდნავაა გამოხატული. კუდი მოკლე და წვრილია. კანი თითქმის მოკლებულია ბალნიან საფარველს (კულზე აქვს მოკლე თმიანი პატარა ფუნჯი, ტანზეც აქა იქ აქვს ჯაგრისებური ბალანი). მამრებს ძლიერ აქვთ წაგრძელებული შუალა მჭრელი კბილები, რომლებსაც „შუანები“ ეწოდება. მათი სიგრძე ზოგ ფორმებში, 1,3—2 მეტრამდე აღწევს ხოლმე, ხოლო წონა 40—80 კილოგრამამდე. თბილისის ზოოპარკის სპილო დედალია. მას გარედან მოუჩანს მცირე

ზომის შუანი (მეორე მოტეხილი აქვს). შუანები ა-
 გან ამზადებენ ბილიარდის ბურთებს კაღდღაღინს,
 ფიგურებს და სხვ. სპილოს სათესლე ჯირკვლები
 სხეულის სიღრუეშია დამალული. ხმელეთის ხერხე-



სურ. 14 სპილო

მლიანებს შორის სპილოს ტვინი ყველაზე მეტია—
 იგი იწონის 5430 გრამს, მაგრამ სხეულს საერთო
 წონასთან შეფარდებით უმნიშვნელოა (იგი თითქმის
 700—900 ჯერ უფრო ნაკლებია ცხოველის სხეულის
 საერთო წონაზე).

სპილო იკვებება ხის ფოთლებით, ტოტებით
ფესვებით. ზოგჯერ ლეჭავს დაახლოებით 10-12
სანტ. დიამეტრის მქონე ტოტებს. ზოოპარკში სპი-
ლოს საკვებად ეძლევა: თივა 40,0, ქერი 2,0,
შვრია 1,5, ქატო 10,0, კობტონი 5,0, ქარხალი 30,0,
სტაფილო 10,0, პური 5,0, შაქარი 1,0, ხილი 5,0,
მარილი 0,1.

გავრცელებულია ინდოსტანში და ზონდის ზო-
გიერთ კუნძულზე.

სპილოს ადვილად აშინაურებენ და იყენებენ
ტვირთის საზიდად, საჯდომად და სხვ.

ტყვეობაში სპილო იშვიათად მრავლდება. სქე-
სობრივად იგი 30 წლის ასაკში მწიფდება. მაკეობა
628 დღემდე გრძელდება. მრავლდება რამდენიმე
წელიწადში ერთხელ. მთელი თავისი სიცოცხლის
მანძილზე 5-6 ნაშიერსა შობს. ცოცხლობს 150-
200 წლამდე.

26. ლომი (*Felis leo* L)

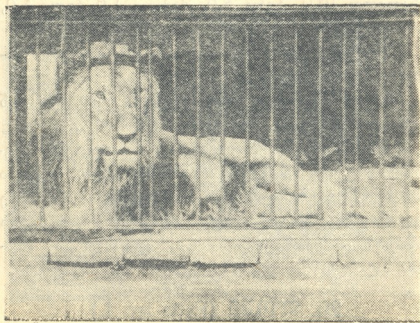
ლომი კატების ოჯახის უდიდესი წარმომადგენელ-
თაგანია. მისი წონა 200 კგ. აჭარბებს.

ლომი გავრცელებულია აფრიკაში და ირანის
სამხრეთ-დასავლეთში. ბინადრობს ბუჩქნარსა და
ჩალიან ადგილებში. ზოგჯერ ბუნაგს მთა-გორიან
ადგილებშიც იკეთებს.

ხვად ლომს გრძელი და ხშირი ფაფარი უნვი
თარღება, რაც ძუს არ მოეპოვება.

საქართველოს
ბუნებისმეტყველების
მეცნიერებათა
აкадеმიის
გამომცემლობა

საგრძნობი სიძლიერისაა ლომის ღრიალი, რომელიც, ზოგიერთი მოგზაურის გადმოცემით, 35



სურ. 15. ლომი

კილომეტრის მანძილზე ისმის. შეიძლება ეს ნათქვამი რამოდენიმედ გადაჭარბებულიც იყოს, მაგრამ მისი ღრიალის ძალა მაინც საკმაოდ დიდია.

ბუნებრივ პირობებში ლომი თავს ესხმის სხვადასხვა სახეობის ანტილოპებს (გნუს, კანას,



გაზელებს და სხვ.), ზებრებს, გარეულ ვირებს და სხვ. ხანში შესული და დაუძღურებული ლომი, მელსაც მსხვილი ძუძუმწოვრების დაჭერა აღარ ძალუძს, იჭერს და სჭამს მცირე ზომის მღრღნელებს, ხშირად მწერებითაც კი ირჩენს თავს.

ზოოპარკის პირობებში ლომს ყოველდღიურად 8-10 კილოგრამი ხორცი ეძლევა.

ლომი ზოოპარკის პირობებში მძუნაობს წლის სხვადასხვა დროს. მისი მაკეობა 108 დღემდე გრძელდება. შობს 2-4 ლეკვს, რომლებიც ზოგ შემთხვევაში თვალუხილავი იბადებიან, ხოლო ზოგ შემთხვევაში — თვალხილული.

ლომის ლეკვიწადვილად ეგუება ადამიანს და მალე იწრთვნება. მისი სიცოცხლის ხანგრძლიობა 40 წლამდე აღწევს. გამონაკლისის სახით აღნიშნულია როდესაც ლომს 70 წლამდე უცხოვრია.

27. ლელიანის კატა (Chaus chaus Guld)

ლელიანის კატა საკმაოდ ფართოდაა გავრცელებული. იგი გვხვდება კავკასიაში, წინა მცირე და შუა აზიაში, ინდოეთსა და ეგვიპტეში.

ვერტიკალურად ვრცელდება ზ. დ. ზევით 1500 მეტრამდე. უფრო მეტად ბინადრობს ველებზე. რომლებიც ბუჩქნარით, ლერწმით ან ჩალითაა დაფარული.

ლელიანის კატა მავნებელ ცხოველთა ეკუთვნის. იგი დიდი რაოდენობით ანადგურებს სანადირო-სარეწაო ფაუნის წარმომადგენლებს. ზოგჯერ იპარება საქათმეშიც და იტაცებს ან ზოცავს შინაურ ფრინველებს (ქათამს, ინდაურს, ბატს, იხვს და ხხვ.)

მცირეოდენი სარგებლობა მოაქვს სახალხო მეურნეობისათვის მავნე მღრღნელების განადგურებით, მიგრამ სარგებლობა მის მიერ მიყენებულ ზიანთან შედარებით უმნიშვნელოა.

მძუნაობს გაზაფხულზე. მაკეობა 56 დღემდე გრძელდება. შობს 2-6 თვალუხილავ კნუტებს, რომლებსაც თვალები 9-10 დღეზე ეხილებათ. სქესობრივ სიმწიფეს ერთი წლის ასაკში აღწევს. ცოცხლობს 12 წლამდე.

ზოოპარკში საკვებად ეძლევა 600 გრამი ხორცი ყოველდღიურად.

28. ჩვეულებრივი ფოცხვერი

(Lynx lynx L)

ფოცხვერი კატების ოჯახს ეკუთვნის. სხვა კატებისაგან განსხვავდება იმით, რომ მას ახასიათებს

შეფარდებით მაღალი კიდურები, მოკლე კუდი და ყურებზე განვითარებული მაღალი ფუნჯები თეთრი სხეული დაფარულია შავი ხალებით.

ფოცხვერი გავრცელებულია ევროპაში და აზიის უმეტეს ნაწილში (გარდა სამხრეთ-აღმოსავლეთისა).

საქართველოს ფარგლებში იგი გვხვდება თითქმის ყველა ტყეში. თუმცა უნდა აღინიშნოს, რომ იგი ყველგან ერთეულების სახით მოიპოვება.

ბუნაგს იკეთებს მიუვალსა და ულრან ტყეში. აქ იგი ატარებს მთელ დღეს, ხოლო შებინდებისას გამოდის სარჩოს საძებრად.

ფოცხვერი მავნებელი ცხოველია. იგი საგრძნობი რაოდენობით ანადგურებს ჩვენი სარეწაო-სანადირო ფაუნის ძვირფას წარმომადგენლებს, როგორც არიან, მაგალითად, ირემი, შველი. ზოგჯერ მის მსხვერპლად შეიქმნებიან ხოლმე ჯიხვი და არჩვიც, როდესაც ისინი სუსხიანი ზამთრის გამო თავს ტყეში შეაფარებენ ხოლმე. გარდა ამისა ფოცხვერი ზიანს აყენებს შინაურ საქონელსაც. მაგალითად, იგი თავს ესხმის ძროხას, ცხენს, ვირს და სხვ. ამიტომაცაა, რომ ფოცხვერს ყველგან სდევნიან და ყოველგვარ ღონეს იყენებენ მის მოსასპობად.



სურ. 16. კავკასიის ფოცხვერი

ფოცხვერი მძუნაობს თებერვალ-მარტში; მისი/ მაკეობა 63 დღემდე გრძელდება. შობს 2-4 თველ/ აუხილავსა და უსუსურ ნაშიერს, რომლებსაც თვალეზი 9-10 დღეზე ეხილებათ. პირველი 4-5 თვის განმავლობაში შვილები დედის მზრუნველობის ქვეშ იმყოფებიან. შემოდგომაზე ისინი შორდებიან დედას და განმარტოებით ცხოვრობენ.

სქესობრივად 2 წლის ასაკში მწიფდება. სიცოცხლის ხანგრძლიობა 20 წლამდე აღწევს.

ფოცხვერის ბეწვი კარგი ღირსებისაა: მისგან ჰკერავენ თბილ ქურქებსა და ქუდებს. ზოგ ადგილას ფოცხვერის ხორცს საკვებად იყენებენ.

29. კავკასიის ფოცხვერი (*Lynx lynx orientalis* Sat)

გავრცელებულია კავკასიის ტყეებში. საქართველოში გვხვდება კავკასიონის მთავარი ქედისა და ბორჯომის ხეობის ტყეებში. მისი ცხოვრების ნირი ისეთივეა, როგორიც ჩვეულებრივი ფოცხვერისა (იხ.).

30. ამიერკავკასიის მაჩვი (*Meles meles minor* Sat)

მაჩვს საქართველოს ზოგიერთ კუთხეში (მაგალითად, ქართლში, კახეთში) „ხალთას“ ან, „თოფიხალთას“ უწოდებენ.

მაჩვი დაბალი, მოკლე, ჩასუქებული და მოუხე-
შავი სხეულით დათვს მიემსგავსება, მით უმეტეს,
რომ მოძრაობაც დათვივით ბაჯბაჯით იცის. სი-
ნამდვილეში მაჩვი მკვირცხლი და ცქვითი კვერნისა
და დედოფალას მონათესავეა.

ამიერკავკასიის მაჩვი გავრცელებულია ამიერ-
კავკასიაში, ჩრდილო ირანსა და ჩრდ. თურქეთში.
საქართველოში იგი გვხვდება თითქმის ყველ-
გან. მაჩვის საბინადროს წარმოადგენენ ტყე, ბუ-
ჩქნარი, და ბაღები და სხვ.

მაჩვი მძუნაობს გაზაფხულზე. მისი მაკეობის
ხანგრძლიობა 350 დღემდე აღწევს. შობს 2-6
თვალაუხილავ ნაშიერს, რომელთაც თვალები 30
დღეზე ეხილებათ. ერთი წლის მაჩვს გამრავლების
უნარი შესწევს. ცოცხლობს მაჩვი 12 წლამდე.

შემოდგომის დამლევს მაჩვი სოროში იმალება
და „ზამთრის ძილს“ ეძლევა. ამ დროს იგი არც
არაფერს სჭამს და არც სვამს. ამ ხანში იგი არსე-
ბობს მის ორგანიზმში დაგროვილი ცხიმის ხარჯზე.

მაჩვს ჩვენი სახალხო მეურნეობისათვის მცი-
როდენი ზიანი მოაქვს სიმინდის, ხორბლის ყანე-
ბისა და სხვა სახის კულტურულ მცენარეთა განად-
გურებით.

მაჩვის გამოიყენება კარგი ღირსების ჯაგარი,
რომლისგანაც ამზადებენ მაღალხარისხოვან სა-

პარს ფუნჯებს, ტყავისაგან ჰკერავენ თოფის ხაღ-
თებს. ზოგ ადგილას მაჩვის ხორცს იყენებენ
კვებად.

31. კავკასიის თეთრყელა კვერნა (Mar- tes foina nehringi Sat)

კავკასიის თეთრყელა კვერნა გავრცელებულია
კავკასიაში, მცირე აზიასა და ჩრდ. ირანში. საქართ-
ველოში იგი მოიპოვება თითქმის ყველგან. ბინად-
რობს ტყეში, ბუჩქნარში, კლდოვან ადგილებში და
სხვა. ზოგჯერ ბინადდება სახლისა და ძველი ციხის
ნანგრევებში.

ვერტიკალურად იგი ვრცელდება 3000 მეტრამ-
დე ზ. დ. ზევით.

თეთრყელა კვერნა ჩვენი სარეწაო-საწადირო
ფაუნის ერთ-ერთი ძვირფასი წარმომადგენელთაგა-
ნია. იგი იძლევა მაღალხარისხოვანსა და ძვირფას
ბეწვს.

გარდა ამისა თეთრყელა კვერნა სარგებლობას
იძლევა დიდი რაოდენობით მავნე მღრღნელების გა-
ნადგურებით. ზოგჯერ ეს პატარა მტაცებელი იპა-
რება ეზოებში და იტაცებს ან ხოცავს შინაურ
ფრინველებსაც. მაგრამ ამ მხრივ სოფლის მეურ-
ნეობისათვის მიყენებული ზიანი იმ სარგებლობას-
თან შედარებით, რომელსაც იგი ამავე მეურნეობას

აძლევს მავნე მღრღნელების მოსპობით, სრულიად უმნიშვნელოა.



სურ. 17. კავკასიის თეთრყელა კვერნა

თეთრყელა კვერნა ტყვეობას ადვილად ეგუება და ეჩვევა ადამიანს. იგი მძუნაობს ზაფხულობით — ივნის-აგვისტოში. მაკეობა გრძელდება 8 თვეზე მეტ ხანს, რის შემდეგაც შობს 2-4 უსუსურსა და თვალაუხილავ ნაშიერს, რომლებიც თვალებს 36

დღეზე ახელენ. სქესობრივ სიმწიფეს 2 წლის ასაკში აღწევს. ცოცხლობს 20 წლამდე.



32. კავკასიის ტყის კვერნა (Martes martes lorenzi Ogn)

კავკასიის ტყის კვერნა ანუ ყვითელყელა კვერნა ფართოდაა გავრცელებული კავკასიაში, მცირე აზიის ჩრდილო-დასავლეთ რაიონებში. საქართველოში გვხვდება მთავარ კავკასიონის ქედზე, ბორჯომის ხეობაში, აჭარაში.

ვერტიკალურად მისი გავრცელების ზედა საზღვარი ზღვის დონედან 2000 მეტრამდე აღწევს. ბინადრობს ტყიან ადგილებში.

ყვითელყელა კვერნა ძვირფასი სარეწაო ობიექტია. იგი იძლევა მაღალხარისხოვან ბეწვს, რომელიც უფრო რბილი და გამძლეა, ვიდრე თეთრყელა კვერნისა.

ყვითელყელა კვერნა მძუნაობს ზაფხულობით (ივნის-აგვისტოში). მისი მაკეობა 8 თვემდე გრძელდება. შობს 2-4 თვალაუხილავსა და უსუსურ ნაშიერებს, რომლებიც თვალებს 36 დღეზე ახელენ.

ტყის კვერნა იკვებება სხვადასხვა სახეობის მცირე ძუძუმწოვრებითა და ფრინველებით, მწერებით, ხილით.

33. სიასამური (Martes zibellina L)



სიასამური გავრცელებულია ციმბირში, უსურის მხარეში, კამჩატკაზე, სახალინზე, ჩრდ. მონღოლეთში, მანჯურიაში, კორეაზე, ჩრდ. იაპონიაში.

ბინადრობს ტყეში.

სიასამური ძვირფასი სარეწაო-სანადირო ობიექტია: იგი იძლევა ძვირფას ბეწვს, რომელიც გამოიყენება ქურქებისა და თბილი ქუდების შესაკერად.

სიასამური მძუნობს ზაფხულობით (ივნის-აგვისტოში). მისი მაკეობა 8 თვე გრძელდება. შობს 2-6 თვალაუხილავსა და უსუსურ ნაშიერებს, რომლებსაც თვალები 36 დღეზე ეხილებათ. სიასამურის ნაშიერები პირველი 4-5 თვის განმავლობაში რჩებიან დედასთან, ხოლო შემდეგში სცილდებიან მას და ცალკე ცხოვრობენ. სქესობრივ სიმწიფეს ორი წლის ასაკში აღწევს. ცოცხლობს სიასამური დაახლოებით 20 წლამდე.

სიასამური ტყვეობის პირობებს ადვილად ეგუება და მრავლდება კიდეც.

34. ამერიკის წაულა (*Lutreola vison* Schreb)



ამერიკის წაულა მცირე ზომის მტაცებელია კვერნების ოჯახიდან იგი შეგუებულია ნახევრად წყალში ცხოვრებას.

გავრცელებულია ჩრდილო ამერიკის თითქმის მთელ კონტინენტზე. როგორც ძვირფასი ბეწვეული ცხოველი საბჭოთა კავშირის ფარგლებში იგი აკლიმატიზებულია მრავალ ადგილას.

კერძოდ საქართველოში იგი აკლიმატიზებულია ყვარლის რაიონში.

ამერიკის წაულას მძუნაობა მიმდინარეობს ადრე გაზაფხულზე, მარტში. მაკეობის ხანგრძლიობა 42-45 დღემდე აღწევს, შობს 2-8 თვალაუხილავსა და უსუსურ ნაშიერებს, რომლებსაც ერთი წლის ასაკში უკვე გამრავლების უნარი შესწევთ.

წაულას ძირითად საკვებს შეადგენენ თევზები, ბაყაყები, კიბოები და აგრეთვე მცირე ზომის ძუძუმწოვრები (ზაზუნები, თაგვები და სხვა) და ფრინველები.

35. წავი (*Lutra lutra* L)

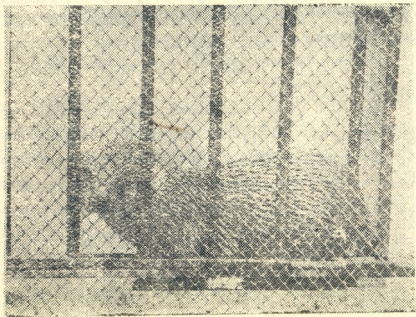
წავი ნახევრად წყლის ცხოველია: თავისი სიცოცხლის ნაწილს ცურაობაში ატარებს, საკვების

მეტ ნაწილსაც იგი წყალში შოულობს—თევზების,
ბაყაყებისა და კიბოების სახით.

საქართველოს
ბუნებისმეტყველების
ინსტიტუტი

წავისათვის დამახასიათებელია დაბალი ფეხები,
ჩაბრტყელებული თავი და მობლაგვებული დინგი.

წავი ფართოდაა გავრცელებული ევროპასა და
აზიაში. გვხვდება იგი ჩრდილო აფრიკაშიც. კერ-



სურ. 18. წავი

ძოდ საქართველოში მოიპოვება თითქმის ყველგან.
ბინადრობს ისეთი წყალსატევების მახლობლად,

რომლებშიც საკმაო რაოდენობით მოიპოვება თევზი, რომელიც მის ძირითად საკვებს შეადგენს. ვერტიკალურად წავი გვხვდება ზღვის დონის ზევით დაახლოებით 4000 მეტრამდე.

წავის მძუნაობა მიმდინარეობს ივლის-აგვისტოში. მისი მკეობა 8 თვემდე გრძელდება. წავი შობს 2-4 თვალაუხილაესა და უსუსურ ნაშიერს, რომელთაც თვალები 3ნ დღეზე ეხილებათ. პირველი 3-4 თვის განმავლობაში დედა ზრუნავს თავის ნაშიერებზე, ხოლო შემდეგში ისინი სცილდებიან და ცალკე ბინავდებიან.

წავი ჩვენი სარეწაო-სანადირო ფაუნის ერთ-ერთი ძვირფასი წარმომადგენელთაგანია. მას საბჭოთა კავშირის ბეწვეულ სარეწაოში საგრძნობი ადგილი უკავია.

წავის ბეწვისაგან მზადდება ძვირფასი საყელოები, თბილი ქუდები, ქურქები. ზოგ ადვილას წავის ხორცს საკვებად იყენებენ.

ტყვეობას წავი ადვილად ეგუება და მალე ეჩვევა ადამიანს.

36. კავკასიის მგელი (*Canis lupus caucasicus* Ogn)

მგელი გარეგანი შეხედულებით მიემსგავსება შინაურ ძაღლს, რომლის ერთ-ერთ წინაპართაგანადაც იგი ითვლება.

კავკასიის მგელი გავრცელებულია კავკასიაში, მცირე აზიის ჩრდ. აღმოსავლეთ რაიონებში,

ჩრდ. ირანში, საქართველოში იგი გვხვდება
ქმის ყველგან. მეტ წილად მოიპოვება
რაიონებში, სადაც მოსახლეობა მესაქონლეობას
მისდევს.

მგელი ტყის მობინადრეა. მაგრამ ტყის გარე-
შე მას შეიძლება შევხვდეთ ველზე, ნახევრად უდაბ-
ნო ადგილებში, ალპურ ველებზე და სხვ.

მგლის მძუნაობა მიმდინარეობს იანვარ-თე-
ბერვალში. მაკეობა 63 დღე გრძელდება. შობს მგე-
ლი 5-10 თვალაუხილავს, უსუსურ ლეკვს, რომ-
ლებსაც თვალები 9-10 დღეზე ეხილებათ.

ლეკვების აღზრდაში, განსაკუთრებით კვებაში,
მონაწილეობას იღებს ხვადი (მამა), რომელიც თა-
ვის ლეკვებს პირით უზიდავს ნანადირევს. გარდა
ამისა, როდესაც ბუნაგში დაბრუნებულ ხვადს ლე-
კვები მიეგებებიან და თავს ეხვევიან; ულოკავენ
ტუჩებს, მაშინ ხვადი კუჭიდან ამოანთხევს ხოლმე
ჯერ კიდევ მოუნელებელ საკვებს, რომელსაც სჭამენ
ლეკვები. ასეთგვარი „ნათხევართ“ კვება, გარდა
მგლისა, ახასიათებს ზოგიერთ სხვა ცხოველსაც,
როგორც მაგალითად, მელას და სხვა.

მგელი მეტად მავნებელი ცხოველია. იგი ხში-
რად გაცილებით უფრო მეტი რაოდენობის ცხო-
ველებს ხოცავს, ვიდრე მის გამოსაკვებადაა საჭი-
რო. დიდი რაოდენობით ანადგურებს იგი შინაურ

საქონელს—ძროხას, ცხენს, თხას, ცხვარს და სხვ. გარდა ამისა, მისგანვე ზიანდება სანადირო-საძოვო წაო ფაუნის ძვირფასი წარმომადგენლებიც, როგორც არიან, მაგალითად, ირემი, შველი და სხვ.

ყოველივე ამის გამო მგელს ებრძვიან ყველგან და ცდილობენ მის მოსპობას, რის გამოც სპეციალური ჯილდოცაა დანიშნული ჩვენი ხელისუფლების მიერ. ამიტომაც მგელზე ნადირობა ნებართვლიან მთელი წლის განმავლობაში.

37. ტურა (Thos aureus L)

ტურა გარეგნული აგებულებით მიემსგავსება შინაურ ძაღლს, რომლის ერთ-ერთ წინაპართაგანადაც იგი ითვლება.

ტურა გავრცელებულია კავკასიაში, ბალკანეთის ნახევარკუნძულზე, მცირე და წინა აზიაში, თურქმენეთში, ბელუჯისტანში, ავღანისტანში, ინდოეთში, ირანში.

საქართველოში იგი გვხვდება თითქმის ყველგან. ბუნაგს იკეთებს ტყეში, ბუჩქნარში ან ჩალიან ადგილებსა და მაყვლის ბარდებში.

ტურა მძუნაობს თებერვალ-მარტში. მისი მაკეობა 63 დღემდე გრძელდება, შობს 2-10 უსუსურსა და თვალაუხილავ ლეკვებს, რომლებიც თვალებს 9-10 დღეზე იხევენ.

პირველი 3-4 თვის განმავლობაში ტურის კვები დედასთან რჩებიან, ხოლო შემდეგში დებიან მას და დამოუკიდებლად ცხოვრობენ.

ტურა მავნებელი ცხოველია. მაგრამ თავისი მცირე ზომისა და სიმხდალის გამო ჩვენს სახალხო მეურნეობას იგი იმდენ ზიანს ვერ აყენებს, როგორც მგელი. ტურა ზოგჯერ თავს ესხმის და იტაცებს შინაურ ფრინველებს, ანადგურებს ბოსტნეულს, ზოგჯერ ჭამს ყურძენს და სხვა ხილსაც.

ტურას სარეწაო ღირებულება არა აქვს ბეწვის მდარე ხარისხის გამო.

38. ამიერკავკასიის მთის მელა

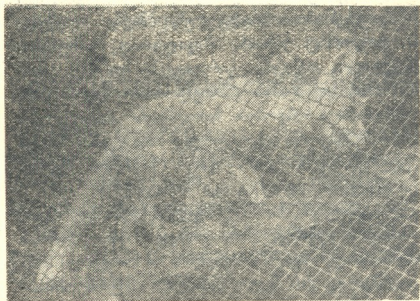
(*Vulpes vulpes alticola* Ogn)

ამიერკავკასიის მთის მელა საკმაოდ ფართოდაა გავრცელებული ამიერკავკასიის ტყეებში. კერძოდ საქართველოში იგი გვხვდება მთიანი ადგილების ტყეებში თითქმის მთელი რესპუბლიკის ფარგლებში.

ვერტიკალურად ზღვის დონეს ზევით იგი ვრცელდება 3000 მეტრამდე. ბუნაგს იკეთებს სოროში.

მელას მძუნაობა მიმდინარეობს თებერვალ-მარტში. მაკეობა 56 დღემდე გრძელდება. შობს 5-6 უსუსურსა და თვალაუხილავ ლეკვს, რომლებსაც თვალები 9-10 დღეზე ეხილებათ.

ლექციების აღზრდაში მონაწილეობას ლეზულონს
 ფადიც, რომელიც პირით უზიდავს საკვებს თავის
 ნაშიერებს, ხოლო ზოგჯერ მათ აკმევს „ნათხევარ-



სურ. 19. ამიერკავკასიის მთის მელა

საც“, რომელიც წარმოადგენს პირიდან ამონთხე-
 ულს, კუჭში მყოფ და ჯერ კიდევ მოუნელებელ
 საკვებს.

მელა ხალხში ცნობილია როგორც მავნებელი
 ცხოველი და ამის გამო მას ყოველმხრივ დევნიან.
 სინამდვილეში-კი მელა ერთ-ერთი სასარგებლო

ცხოველთაგანია. გარდა იმისა, რომ მელა იმლევად ძვირფას ბეწვს და ამ მხრივ საბჭოთა კავშირის ბეწვეულ მეურნეობაში მეორე ადგილი უკავია, იგი დიდი რაოდენობით ანადგურებს მავნე მღრღნელებს, როგორც არიან, მაგალითად, ზაზუნები, მემინდვრიები, თაგვები, ვირთაგვები და სხვ. ცნობილია, რომ დღელამის განმავლობაში მელა 100-140 სხვადასხვა სახეობის მღრღნელს ანადგურებს და ამით მინდვრის კულტურულ ნათესებს იცავს განადგურებისაგან. ამის გამო საჭიროა მელის დაცვა ყველგან სადაც-კი იგი ბინადრობს.

მელა ერთგვარ ზიანსაც აყენებს ჩვენს მეურნეობას შინაური ფრინველების განადგურებით, მაგრამ ეს ზიანი სრულიად უმნიშვნელოა იმ სარგებლობასთან, რომელიც მას ჩვენი სახალხო მეურნეობისათვის მოაქვს.

მელას ბეწვი გამოიყენება თბილი ქუდებისა და საყელოთა შესაკერად. ზოგ ადგილებში მელას ხორცს საკვებად იყენებენ.

39. ამიერკავკასიის ველის მელა

(*Vulpes vulpes alpherakyi* Sat)

ამიერკავკასიის ველის მელა გავრცელებულია აღმოსავლეთ ამიერკავკასიის ველებზე მტკვრისა

და არაქსის დაბლობებში. საქართველოში გვხვდება
ბა გარდაბნისა და ალაზნის ველებზე.



ამ მელას ცხოვრების ნირი ისეთივეა, როგორიც ზემო აღნიშნული სახეობისა (ა/კ მთის მელასა).

40. მოშავო ვერცხლისფერი მელა

მოშავო - ვერცხლისფერი მელა ხელოვნურად მიღებული ფორმაა, რომელსაც აშენებენ ზოოფერმებში. საქართველოში მოშავო - ვერცხლისფერ მელების საშენებია ბაკურიანში, ბოლნისის რაიონში.

ძვირად ფასობს მისი ნაზბალნიანი, ხშირი და ფუნთუშა ბეწვი, რომელიც გამოიყენება საყელოების და ყელსაღებისათვის.

41. ენოტისმსგავსი ძაღლი

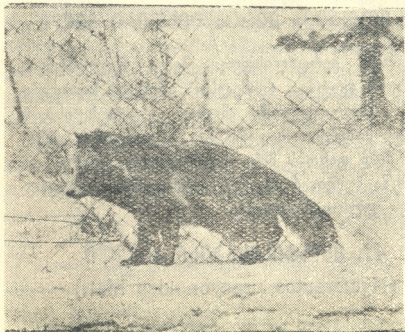
(*Nyctereutes procyonoides* Mats)

ენოტისმსგავსი ძაღლი ფართოდაა გავრცელებული უსურის მხარეში, ამურის მხარეში, სამხრეთ იმიერ ბაიკალეთში, აღმოსავლეთ ჩინეთში, იაპონიაში, კორეაზე.

საქართველოში ენოტისმსგავსი ძაღლი აკლიატიზებულია ახმეტის რაიონში, ერწო-თიანეთში, მფხაზეთში.

ბინადრობს ტყეში, ბუჩქნარში. ბუნაგს იკეთებს/ სოროში.

მძუნაობს ადრე გაზაფხულზე. მაკეობის ხან-
გრძლიობა 63 დღემდე აღწევს. შობს 3-11 უსუ-
სურსა და თვალაუხილავ ლეკვებს, რომლებსაც
თვალეები 9 დღეზე ეხილებათ.

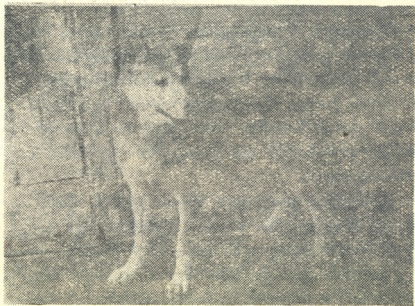


სურ. 20. ენოტისმსგავსი ძაღლი

ენოტისმსგავსი ძაღლი ძვირფასი სარეწაო ცხო-
ველია. იგი იძლევა მაღალხარისხოვან ბეწვს, რო-
მელსაც იყენებენ საყელოს, თბილი ქუდის, ქურჭის

და სხვ. შესაკერად. ზოგ ადგილას ამ მტაცებლის/ ხორცს საკვებად იყენებენ. გარდა ამისა მას სარგებლობა მოაქვს მაგნი მღრღნელების განადგურებითაც, თუმცა მის ძირითად საკვებს მაინც თევზები და მდინარის კიბოები, ზოგჯერ მცირე ზომის ფრინველები შეადგენენ. სჭამს იგი აგრეთვე ხილსა და ბოსტნეულსაც.

42. დინგო (Canis dingo L)



სურ. 21. დინგო

დინგო ძაღლების ოჯახის ერთ-ერთი წარმომადგენელია. გავრცელებულია ავსტრალიაში, სადაც ცხოვრობს ველებსა და ბუჩქნარიან ადგილებში.

ტყვეობას ადვილად ეგუება და მრავლდება.

მისი მძუნაობა მიმდინარეობს გაზაფხულზე მაკეობა 63 დღემდე გრძელდება. შობს 2-6 თვალაუხილავსა და უსუსურ ლეკვს, რომლებსაც თვალეზი 9 დღეზე ეხილებათ.

შინაურ ძალთან და მგელთან იძლევა შთამომავლობის მომცემ თაობას.

43. მურა დათვი (*Ursus arctos arctos* L)

ხმელეთის მტაცებელთა შორის მურა დათვი ერთერთი უდიდესი წარმომადგენელთაგანია. ზოგიერთის წონა 400-600 კილოგრამამდე აღწევს.

მურა დათვი გავრცელებულია ევროპისა და აზიის ტყიან ზოლში. არა გვხვდება სამხრეთ აღმოსავლეთ აზიაში და დასავლეთ ევროპის ზოგიერთ ადგილას.

ვერტიკალურად იგი ზღვის დონეს 3200 მეტრამდე ვრცელდება. სარჩოს ძებნაში იგი ზოგჯერ ტყის ზონას სცილდება და ალპურ ზონაში იჭრება.

ზამთრის დასაწყისში მურა დათვი იმალება ბუნაგში და ეძლევა „ზამთრის ძილს“. ამ მდგომარეობაში რჩება იგი ადრე გაზაფხულამდე. „ზამთრის ძილის“ დროს დათვი არც არაფერსა სჭამს და არცა სვამს. ამ ხანში იგი არსებობს მის ორგანიზმში დაგროვილი ცხიმის ხარჯზე. ამგვარად

არაა სწორი ის ამბავი, რომ თითქოს დათვი
„ზამთრის ძილის“ დროს თათს ილოკავს და მით
არსებობსო.

მურა დათვი მძუნაობს მაის-ივნისში. მაკეობა
7,5 თვემდე გრძელდება. შობს 1-2 უსუსურსა და
თვალაუხილავ ბელს, რომელთაც თვალები 30 დღე-
ზე ეხილებათ. მურა დათვი სქესობრივ სიმწიფეს
2-3 წლის ასაკში აღწევს. სრულ ზრდას ამთავრებს
10-12 წლის ასაკში. სიცოცხლის ხანგრძლიობა
30 წლამდე აღწევს, თუმცა აღნიშნულია ეგზემპლარ-
ები, რომლებსაც 50 წლამდე უცხოვრიათ.

მურა დათვი მავნებელი ცხოველია: იგი ანა-
დგურებს სარეწაო ფაუნის ზოგიერთ ფორმას,
ხშირად გამოდის ტყის სანაპირო ზოლში. თელავს
და ანადგურებს სიმინდის და სხვა სახის კულტუ-
რულ ნათესებს.

დათვის ხორცი, ცხიმი საკვებად ვარგისია. მისი
თბილი ქურჭი გამოიყენება იატაკზე საფენად.

44. კავკასიის მურა დათვი (*Ursus arc- tos caucasicus* Sm)

კავკასიაში გავრცელებულ მტაცებელ ცხოველ-
თა შორის კავკასიის მურა დათვი ყველაზე დიდი
ზომისაა.

გავრცელებულია იგი როგორც კავკასიონის მთავარ ქედზე, ისე სამხრეთ კავკასიონზე, ბინდრობს ტყიან ზოლში.

ცხოვრების ნირი ისეთივეა როგორიც ზემოაღნიშნული მურა დათვისა (იხ.).

45. ჰიმალაის დათვი (Selenarctos tibetanus Cuv)

ჰიმალაის დათვი გავრცელებულია ცენტრალური და სამხრეთი აზიის ტყეებში. საბჭოთა კავშირის ფარგლებში გვხვდება შორეულ აღმოსავლეთში.

ჰიმალაის დათვისათვის დამახასიათებელი სხეულის შავი შეფერადება და ყელზედ დიდი თეთრი ხალი.

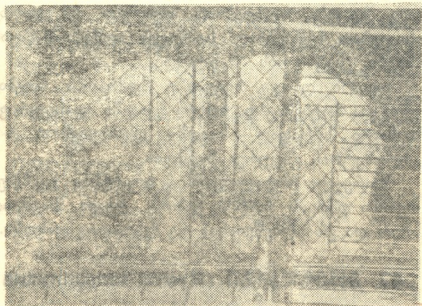
ჰიმალაის დათვი ტიპური ტყის ცხოველია. ბუნაგს იკეთებს ხის ფულუროში. როგორც ჩანს, ზოგიერთი მკვლევარის დაკვირვებით, ზამთრის დასაწყისში იგი იმალება ხის ფულუროში სადაც „ზამთრის ძილს“ ეძლევა.

ჰიმალაის დათვის ძირითად საკვებს მცენარეული პროდუქტები შეადგენენ, მაგრამ ზოგჯერ თავს ესხმის ცოცხალ ცხოველებსაც, განსაკუთრებით შვლებს, როჭოს, ერუნს, ხოლო ზოგჯერ თავს ესხმის შინაურ საქონელსაც.

46. თეთრი დათვი (Thalassarctos maritimus Phipps)



თეთრი დათვი თანამედროვე მტაცებელ ცხოველებს შორის ყველაზე დიდი ზომის წარმომდგენელია. მისი წონა 700-800 კილოგრამამდე აღწევს.



სურ. 22. თეთრი დათვი

თეთრი დათვი გავრცელებულია ევრაზიის ტუნდრის სანაპირო ზოლში და ჩრდილო ყინულოვანი ზღვის კუნძულებზე და ყინულის მთებზე.

თეთრი დათვის ძირითად საკვებს სელაპეზი შეადგენენ; სჭამს იგი აგრეთვე ზღვის სანაპიროებზე მობუდარ ფრინველებსა და მათ კვერცხებს.

თეთრი დათვი მძუნაობს გაზაფხულის დამლევს, უფრო მეტად ივნისში. მისი მაკეობა 7 თვემდე გრძელდება. შობს 1-2 უსუსურსა და თვალაუხილავ ბელებს, რომლებიც თვალები 30 დღეზე ეხილებათ. სქესობრივ სიმწიფეს აღწევს 2 წლის ასაკში. ცოცხლობს 30 წლამდე.

თეთრი დათვი ნიადაგზე მოძრაობს ბაჯბაჯით და მოუხეშავად, ხოლო წყალში დასცურავს საკმაოდ სწრაფად — საათში დაახლოებით 4-6 კილომეტრის გაცურვა შეუძლია.

შორეული ჩრდილოეთის მცხოვრებნი იყენებენ თეთრი დათვის ხორცს, ცხიმს; ტყავი საკმაოდ ხშირ და გრძელბეწვიანია და ძვირადაც ფასობს.

47. მაჩვზლარბი (*Hystrix hitrsutirostris* Brandt)

მაჩვზლარბი საშუალო ზომის მღრღნელია. მისი სხეული დაფარულია გრძელი და მკვრივი რქოვანი ეკლებით.

მაჩვზლარბი გავრცელებულია ამიერკავკასიის სამხრეთ აღმოსავლეთ კუთხეში, კერძოდ ლენქო-

რანის რაიონში, ჩრდ. ირანში, თურქმენეთსა და
მცირე აზიაში.



მაჩვზღარბი ბინადრობს უდაბნოებსა და ნახევ-
რად უდაბნო ადგილებში. მისი ვერტიკალური გა-
ვრცელების ზედა საზღვარი ტყის ზონის ქვედა
ხაზს არა სცილდება.

მაჩვზღარბი მძუნაობს გაზაფხულზე. მაკეობა 65
დღემდე გრძელდება. შობს 2-3 ნაშიერს, რომელთა
სხეული პირველ დღეებში დაფარულია ხოლმე
ნაზი აგებულების რქოვანი ნემსებით, რომლებიც
ცხოველის ზრდასთან ერთად სწრაფად მკვრივდე-
ბიან. ჩვენი ზოოპარკის პირობებში მაჩვზღარბი
ყოველწლიურად მრავლდება.

მაჩვზღარბი მავნე ცხოველთა ჯგუფს მიეკუთვნ-
ება. იგი საკმაოდ დიდი რაოდენობით ანადგუ-
რებს კულტურულ ნათესებს.

მაჩვზღარბის ხორცს მრავალ ადგილას იყენე-
ბენ საკვებად. მისი ნემსებისაგან ამზადებენ კალმის
ტარებს, სათამაშოებს და სხვ.

48. ზღვის გოჭი (*Cavia porcellus* L)

ზღვის გოჭი მცირე ზომის მღრღნელია.

გავრცელებულია სამხრეთ ამერიკაში. ზღვის
გოჭი მოშინაურებული სალაბორატორიო ცხოვე-
ლის სახით განსახლებულია მთელ მსოფლიოში.

წლის განმავლობაში 2-3 ჯერ მრავლდება, მაკეობის ხანგრძლიობა 63 დღემდე აღწევს. თითოეულ ჯერზე შობს 3-6 თვალხილულსა და ბალნით შემოსილ ნაშიერს. 6 თვის ასაკში სქესობრივად მწიფდება და გამრავლების უნარი შესწევს. ზღვის გოჭი ცოცხლობს 10 წლამდე.

გამოიყენება ზღვის გოჭის ბეწვი, რომლისგან მდარე ხარისხის ქუდებსა და საყელოებს ჰკერავენ. ზოგ ადგილას ზღვის გოჭის ხორცს საკვებად იყენებენ.

ზოოპარკში იგი იკვებება მარცვლეულით, ბოსტნეულითა და ხილით.

49. შინაური კროლიკი (*Oryctolagus cuniculus domesticus*)

კროლიკი ბუნებრივ პირობებში გავრცელებულია დასავლეთი ევროპის სამხრეთ-დასავლეთ ნაწილში და ჩრდილო აფრიკაში.

გარდა ამისა ხელოვნურად იგი აკლიმატიზებულია დასავლეთ ევროპის მრავალ ადგილას, ოდესის ოლქში და ავსტრალიაში.

კროლიკი მოშინაურებული ცხოველის სახით გავრცელებულია მთელ მსოფლიოში. მას ინახავენ სპეციალურ საკროლიკე ზოოფერმებში. კროლიკს საკმაოდ დიდი სარეწაო მნიშვნელობა აქვს. იგი იძლევა კარგი ღირსების ხორცს, ძვირფას ბეწვს,

რომლისგანაც ჰკერავენ თბილ ქუდებს, საყელოებს,
ქურჩებს და სხვ.



გარდა ყოველივე ამისა კროლიკი გამოიყენება სალაბორატორიო ცხოველის სახით, რომელზედაც ატარებენ სამეცნიერო-კვლევითი სახის ცდებს.

კროლიკი წლის განმავლობაში მრავლდება 3-4 ჯერ. მაკეობა გრძელდება 28-30 დღემდე. თითოეულ ჯერზე შობს 2-8 ბაჭიას, რომლებიც ტიტველები და თვალაუხილავნი იბადებიან. თვალები ეხილებათ და ბალნით იმოსებიან რამდენიმე დღის შემდეგ. სქესობრივ სიმწიფეს 6 თვის ასაკში აღწევს. ცოცხლობს 10 წლამდე.

50. ამიერკავკასიის კურდღელი (*Lepus europaeus cyrensis*)

ამიერკავკასიის კურდღელი ფართოდაა გავრცელებული ამიერკავკასიაში. საქართველოს ფარგლებში იგი გვხვდება თითქმის ყველგან. ბინადრობს იგი ტყეებში, ბუჩქნარებში, მთებზე, ველებზე. ზოგჯერ ბინავდება სოფლის განაპირასაც—კალოებზე, ვენახში, ხილის ბაღებში და სხვ.

კურდღელი წლის განმავლობაში სამჯერ მრავლდება. მისი მაკეობა 53 დღე გრძელდება. თითოეულ ჯერზე შობს 2-3 ბაჭიას, რომლებიც ბალნით შე-

მოსილი და თვალხილული იბადებიან. სქესობრივ
სიმწიფეს 6 თვის ასაკში აღწევს.

კურდღელი ჩვენს სახალხო მეურნეობას საგრძ-
ნობ ზიანს აყენებს ნორჩი ნარგავების, ბოსტნეუ-
ლისა და მინდვრის ნათესების განადგურებით. მიუ-
ხედავად ამისა, კურდღელი არ შეიძლება ჩაითვა-
ლოს მავნებელ ცხოველად. იგი სახალხო მეურნეო-
ბას საკმაო სარგებლობას აძლევს. მისი ხორცი კარ-
გი ღირსებისაა. ასევე კარგი ღირსებისაა მისი ბეწ-
ვიც, რომელიც ბეწვეულ სარეწაოში გამოიყენება:
მისგან ჰკერავენ თბილ ქუდებს, ქურქებს და სხვ.

51. ნუტრია (Moypotamus coypu Mol)

ნუტრია¹⁾ სხვაგვარად კოიპუს ან ჭაობის თახვს
უწოდებენ. მოიპოვება იგი სამხრეთ ამერიკაში, კერ-
ძოდ ბრაზილიის, არგენტინის, ჩილისა და ურუ-
გვაის ტბების სანაპიროებსა და ჭაობიან ადგილებ-
ში. როგორც ძვირფასი სარეწაო ბეწვეული ცხო-
ველი იგი აკლიმატიზებულია სხვადასხვა ქვეყნებ-
ში. კერძოთ სსრ კავშირში იგი აკლიმატიზებულია
შუა აზიასა და დასავლეთ საქართველოში (სადაც
იგი განსახლებულია აფხაზეთიდან აჭარამდე და შა-
ვი ზღვის სანაპიროდან ზესტაფონის რაიონამდე).

ნუტრიის ძვირფასი ბეწვი გამოიყენება თბილი ქუდების, საყელოების, ქურქების შესაკერად. ადგილას ნუტრიის ხორცს იყენებენ საკვებად.



სურ. 23. ნუტრია]

ნუტრია წელიწადში ერთხელ მრავლდება. მძუნაობს იგი გაზაფხულზე. მისი მაკეობა 100 დღემდე

გრძელდება. შობს 2-6 თვალხილულსა და ნაწი/ ბალნით შემოსილ ნაშიერს. სქესობრივ სიმწიფეს 1 წლის ასაკში აღწევს. ცოცხლობს 20 წლამდე.

ზოოპარკში საკვებად ეძლევა მარცვლეული, ბოსტ- ნეული, პური, ხის ტოტები.

52. რეზუსი (Macacus rhesus L)

რეზუსს სხვანაირად მაკაკს ან ბუნდერს უწოდებენ. გავრცელებულია ინდოეთში. ბინადრობს ტყე- ში მრავალრიცხოვანი ხროვის სახით. თითოეულ ხროვაში ზოგჯერ 100 მეტი სულია ხოლმე გაერთიანებული. ვერტიკალურად ზღვის დონედან 2000 მეტრამდე აღწევს.

რეზუსს ლოყებსა და კბილებს შუა მოეპოვებათ განსაკუთრებული ლოყისუკანა პარკები, რომლებშიც ინახავს საკვების მარაგს (მცირე ხნით). ბუნებრივ პირობებში რეზუსი იკვებება ხილით, ბოსტნეულით, მწერებით და სხვ. ადგილობრივ მეურნეობას საკ- მაოდ დიდ ზიანს აყენებს დიდი რაოდენობით შაქ- რის ლერწმის პლანტაციების, ხილის და ბოსტნეუ- ლის განადგურებით. თუმცა უნდა აღინიშნოს, რომ ინდოელები რეზუსს არა სდევნიან, რადგან მას „სა- ღვთო“ ქმნილებათა სთვლიან.



სურ. 24. რეზუსი

რეზუსი წლის განმავლობაში სხვადასხვა დროს მძუნაობს. მისი მაკეობა 5,5 თვემდე გრძელდება შობს ერთ ნაშიერს. სქესობრივ სიმწიფეს 3 წლის ასაკში აღწევს. ცოცხლობს 12 წლამდე.

ზოოპარკში საკვებად ეძლევა პური, რძე, ტკბილი ჩაი, კვერცხი, მზესუმზირა, თხილი, ხილი, სტაფილო, ხახვი, მოხარშული მაკარონი, კარტოფილის პიურე და სხვ.

53. ლაპუნდერი (Nemestrinus nemestrinus L)

ლაპუნდერი მცირე ზომის მაკაკის მონათესავე მაიმუნია, რომელიც ცნობილია აგრეთვე ლორისებრი მაიმუნის სახელითაც. დამახასიათებელია რამოდენიმედ წინ წამოწეული ყბები.

ლაპუნდერი გავრცელებულია ტენასარიში, ბირმაში, კ. ბორნეოსა და კ. სუმატრაზე. ბინადრობს ულრანსა და გაუვალ ტყეებში.

ლაპუნდერი წლის განმავლობაში სხვადასხვა დროს მძუნაობს. მისი მაკეობა 5,5 თვემდე გრძელდება. შობს ერთ ნაშიერს. სქესობრივ სიმწიფეს 3 წლის ასაკში აღწევს.

ლაპუნდერი რეზუსთან იძლევა ჰიბრიდს.

ზოოპარკში საკვებად იგივე პროდუქტები ეძლევა რაც რეზუსს.



სურ. 25. ლაბუნდერი

54. ჰამადრილი (Papio hamadryas)

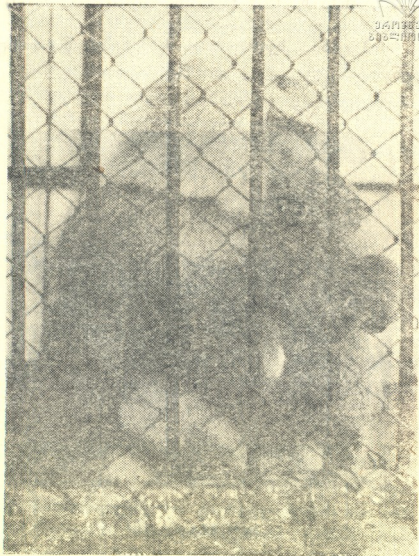
ჰამადრილი პავიანების ოჯახის ერთ-ერთი უდიდესი წარმომადგენელთაგანია. სხვა პავიანებისაგან განსხვავებით ხვადი ჰამადრილის სხეულის წინა ნაწილი დაფარულია გრძელი და ნაზი ბალნით, რომელიც ფაფარივითაა. დამახასიათებელია მისთვის აგრეთვე მკვეთრი წითელი ფერის საჯდომი კორძები, რომლებიც ხვადს უფრო მკვეთრად აქვს გამოხატული, ვიდრე ძუს.

ჰამადრილი გავრცელებულია ჩრდილო-აღმოსავლეთ აფრიკაში (ნუბია, აბისინია) და სამხრეთ არაბეთში.

ადგილობრივ მოსახლეობას ჰამადრილი საგრძნობ ზიანს აყენებს შაქრის ლერწმის პლანტაციების, ხილის, ბოსტნეულისა და სხვა სახის კულტურული ნათესების განადგურებით.

ჰამადრილი მძუნაობს წლის განმავლობაში სხვადასხვა დროს. მისი მაკეობა 5,5 თვემდე გრძელდება. შობს ერთ ნაშიერს, რომლის აღზრდაზე გულმოდგინეთ ზრუნავს დედა. სქესობრივად 3 წლის ასაკში მწიფდება. მისი სიცოცხლის ხანგრძლიობა 25 წლამდე აღწევს.

ზოოპარკის პირობებში საკვებად ეძლევა იგივე პროდუქტები, რომლებიც აღნიშნულია რეზუსისათვის, მხოლოდ გაორკეცებული რაოდენობით.

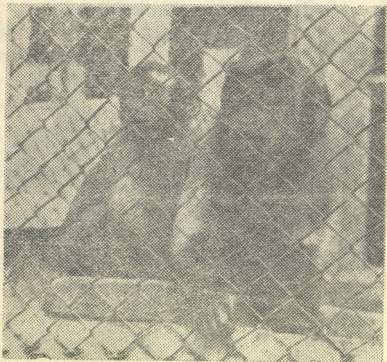


სურ. 26. ჰამადრილი

55. კაპუცინი (*Cebus capucinus* Erxl)

საქართველოს
მეცნიერებათა
აკადემიის
ბიბლიოთეკა

კაპუცინი ცხვირფართე მაიმუნების წარმომადგენელია.



სურ. 27. კაპუცინი

კაპუცინი გავრცელებულია სამხრეთ ამერიკაში დაწყებული ბაჰიიდან ვიდრე კოლუმბიამდე.



ბინადრობს ულრან ტყეში, სადაც იგი თითქმის მთელი სიცოცხლის განმავლობაში ხიდან არ ღამოდის ნიადაგზე.

კაპუცინისათვის დამახასიათებელია გრძელი და მოსაჭიდებელი კუდი, რომელსაც იგი ხეზე ძრომის დროს მეხუთე ხელის სახით იყენებს.

ადგილობრივ მოსახლეობას კაპუცინი საგრძნობ ზიანს აყენებს მინდვრისა და საბაღო მეურნეობის კულტურულ ნათესების განადგურებით.

კაპუცინი ტყვეობას ადვილად ეგუება და მრავლდება კიდევც. მძუნაობს იგი წლის განმავლობაში სხვადასხვა დროს. მისი მაკეობა გრძელდება 5,5 თვემდე. შობს ერთ ნაშიერს. სამი წლის ასაკში მას გამრავლების უნარი შესწევს, ხოლო ცოცხლობს იგი 25 წლამდე.

ზოოპარკის პირობებში საკვებად ეძლევა იგივე პროდუქტები რომლებიც აღნიშნულია რეზუსისათვის.

56. არარაუნა (Ara ararauna L)

თუთიყუშებს შორის არარაუნა ერთერთი უდიდესი წარმომადგენელია. გავრცელებულია იგი სამხრეთ ამერიკაში, სადაც ბინადრობს ულრან ტყეებში. მისი ვერტიკალური გავრცელების საზღვარი

ზღვის დონეს ზევით 3500 მეტრამდე აღწევს. ბუ-
დეს იკეთებს მაღალი ხის ფულუროში.



სხვა თუთიყუშებისაგან განსხვავდება მით, რომ მას მეტად მკრივი, სქელი, გრძელი და მოკაუჭებული ნისკარტი აქვს.

ფეხის თითებიდან ორი წინაა მიმართული, ხოლო ორი—უკან, რითაც ხის ტოტზე ჯდომა და მოჭიდება უადვილდება.

არარაუნა დებს 2-3 კვერცხს, კრუხობას 25 დღემდე ანდომებს. ბარტყები იჩეკებიან ტიტვლები და თვალაუხილავი. ბარტყების აღზრდისათვის ზრუნავს ორივე მშობელი. ერთი წლის ასაკში არარაუნა მრავლდება. მისი სიცოცხლის ხანძგრძლიობა 100 წელს აჭარბებს.

საყურადღებოა, რომ არარაუნა, ისევე როგორც სხვა სახეობის თუთიყუშები ადვილად ერვევიან სიტყვების, ზოგჯერ მთელი წინადადების გამოთქმას.

ზოოპარკის პირობებში არარაუნას საკვებად ეძლევა პური, ქერი, შვრია, კანაფის თესლი, სიმინდი, თხილი, ვაშლი, მსხალი (აგრეთვე სხვა სახის ხილი), სტაფილო და სხვ.

57. ამაზონის თუთიყუში (*Amazona amazonica* L)



ამაზონის თუთიყუშს სხვაგვარად მწვანე თუთიყუშსაც უწოდებენ. იგი გავრცელებულია სამხრეთ ამერიკის ჩრდილო ნაწილში, სადაც ულრან ტყეებში ბინადრობს მრავალრიცხოვანი გუნდების სახით.

ბუდეს იკეთებს ხის ფულუროში, რომელშიც დებს 3-4 კვერცხს. გამოჩეკვა 22 დღემდე გრძელდება, რის შემდეგაც ტიტველი, თვალაუხილავი და უსუსური ბარტყები იჩეკებიან, რომელთა აღზრდაზე ორივე მშობელი ზრუნავს.

ამაზონის თუთიყუში ადვილად ეჩვევა ტყეობას და მალე სწავლობს არა მატო ცალკეული სიტყვების გამოთქმას, არამედ მთელი წინადადების გამოთქმასაც.

საკვების შემადგენლობა და რაოდენობა იგივეა, რაც არარაუნასი.

58. დიდი ყვითელქოჩორა კაკადუ (*Cacatua galerita* Lath)

დიდი ყვითელქოჩორა კაკადუ ერთ-ერთი უდიდესი თუთიყუშთაგანია. მისი სამშობლო ავსტრალია. თბილისის ზოობარკი

ლია და კუძული ტასმანია, სადაც იგი ბინადრობს
ულრან ტყეებში.



სურ. 28. დიდი ყვითელქოჩორა კაკადუ
დამახასიათებელია თეთრი შეფერადების სხეუ-
ლი და ყვითელი და გრძელი ქოჩორი.

გაზაფხულზე დებს 3-4 კვერცხს. კრუხობა 25 დღემდე გრძელდება. იჩეკება უსუსური, თვალუხილავი და ტიტველი ბარტყი, რომლის აღზრდაზე ორივე მშობელი ენერგიულად ზრუნავს. ცოცხლობს კაკადუ 120 წლამდე.

საკვების შემადგენლობა და რაოდენობა იგივეა, რაც არარაუნასთვის იყო აღნიშნული.

59. საყელოიანი თუთიყუში (Palaeornis torquata Bodd)

საყელოიანი თუთიყუში გავრცელებულია ინდოეთში (ბენგალიდან ნეპალამდე და კაშმირამდე და ინდიდან ტენასარიმამდე) და კ. ცეილონზე. ბინადრობს ტყეებში, ბაღებში და სხვ. ზოგჯერ ბუდეს იკეთებს სოფლის ან ქალაქის ქუჩებში ხეებზე, სახლის სხვენში და სხვ.

ადგილობრივ მოსახლეობას საყელოიანი თუთიყუში საგრძნობ ზიანს აყენებს მინდვრისა და ბოსტნეული ნათესებისა და ხილის განადგურებით. მიუხედავად ამისა ინდოეთში ამ ფრინველს არა სდევნიან.

ტყვეობას ადვილად იტანს და ადვილად იწვრთნება. მალე სწავლობს ცალკეული სიტყვების (ზოგჯერ მთელი წინადადების) გამოთქმას.

საელოიანი თუთიყუში სდებს 3-4 კვერცხს/ გამოჩეკვა გრძელდება 22 დღემდე. ბარტყების აღზრდაში მონაწილეობას იღებს ორივე მშობელი.

ზოოპარკში საკვებად ეძლევა პური, მზესუმზირა, კანაფის თესლი, იადონის მარცვალი, შვრია, ბოსტნეული, ხილი, თხილი.

60. ხუჭუჭა თუთიყუში (*Melopsittacus undulatus* Shaw)

ერთ-ერთი ყველაზე მცირე ზომის თუთიყუშთაგანია. გავრცელებულია ავსტრალიის ტყეებში, სადაც იგი მრავალრიცხოვანი გუნდების სახით ბინადრობს.

ჩვეულებრივად ხუჭუჭა თუთიყუში მწვანე ფერისაა, მაგრამ ხელოვნურად მიღებულია ყვითელი, ცისფერი, მოთეთრო და სხვ. შეფერადებისაც.

ზოოპარკის პირობებში ხუჭუჭა თუთიყუში წლის განმავლობაში 2-3 ჯერ მრავლდება. თითოეულ ჯერზე დებს 2-3 კვერცხს. გამოჩეკვის ხანგრძლიობა 17 დღემდე გრძელდება. კრუხად მჯდომარე დედალს მამალი უზიდავს

და აქმევს საკვებს. ბარტყები უსუსური იყ-
კებიან. მათ აღზრდაში მონაწილეობას ^{საქართველოში}
ორივე მშობელი. საყურადღებოა, რომ პირველ
ხანებში მშობლები თავის ბარტყებს ჰკვებავენ ჩი-
ჩახვიდან ამოღებულ განსაკუთრებული „ნათხევა-
რით“ (რომელსაც ფრინველის „რძეს“ უწოდებენ),
ხოლო როდესაც ისინი წამოიზრდებიან ჰკვებავენ
ჩვეულებრივი უხეში საკვებით. 8-9 თვის ასაკში
სქესობრივად მწიფდებიან და გამრავლების უნარი
შესწევთ.

ზოოპარკის პირობებში საკვებად ეძლევა ფეტ-
ვი, კანაფის თესლი, იადონის მარცვალი, შვრია,
პური, ხილი, მზესუმზირა.

61. თვალჭყეტი (Oedinenus oedinenus L)

თვალჭყეტი ფართოდაა გავრცელებული სამხ-
რეთ ევროპაში, ჩრდილო აფრიკასა და სამხრეთსა
და დასავლეთ აზიაში. საქართველოში ბინადრობს
მრავალ ადგილას და საკმაოდ მრავალრიცხოვნა-
დაც. ბინადრობს ველებზე და ნახევრად უდაბნო
ადგილებში.

ბუდეს იკეთებს ნიადაგზე. დებს 2 კვერცხს.
გამოჩეკვა 15 დღემდე გრძელდება. კრუხად ჯდე-

ბა დედალი, ხოლო მამალი ბუდის მახლობლად
დგება ყარაულად. ახლად გამოჩეკილი წიწილები,
ტანის გაშრობისთანავე, მშობლებს მიჰყავთ სხვა-
გან და ბუდეს აღარ უბრუნდებიან.

თვალჩყეტია იკვებება ჭიებით, მწერებით, ლო-
კოკინებით, ბაყაყებით, ხვლიკებით, თაგვებით,
ზაზუნებით და სხვ.

მავნე მღრღნელებისა და მწერების განადგუ-
რებით სახალხო მეურნეობისათვის სარგებლობა
მოაქვს.

თვალჩყეტია სანადირო-სარეწაო ობიექტია.

62. მელიტა (Fulica atra L)

მელიტა ფართოდაა გავრცელებული მთელს
ევროპასა და აზიაში. ზამთარს ატარებს ჩრდილო
აფრიკაში, სამხრეთ-აღმოსავლეთ ამიერკავკასიაში,
თუმც ამ უკანასკნელში მრავალრიცხოვანად ბუ-
დობს კიდევ. ვერტიკალურად ვრცელდება ზღვის
ღონიდან 2000 მეტრამდე.

მელიტა ბინადრობს ჭაობიან ადგილებში,
რომელიც ლერწმითაა ხოლმე დაფარული. დედა
დებს 10-17-მდე კვერცხს. გამოჩეკვას დაახლოე-
ბით 21 დღე სჭირდება. კვერცხებზე კრუხად დე-
დალი და მამალი მორიგეობით ჯდებიან. ბარტ-
ყების აღზრდაზე ზრუნავს ორივე მშობელი.



მელოტა სანადირო-სარეწაო ობიექტია. მისი ხორცი გამოიყენება საკვებად, ხოლო მალალხარის ხოვანი ბუმბული სათანადო გამოყენებასა პოულობს.

63. ხონთქრის ქათამი (Porphirio poliocephalus Lath)

ხონთქრის ქათამი ფართოდაა გავრცელებული სამხრეთ-დასავლეთ აზიაში, კასპიის ზღვის სანაპიროზე, სამხრეთ-დასავლეთ ევროპაში და ჩრდილო აფრიკაში. საქართველოში გვხვდება მრავალ ადგილას: ბინადრობს ჩალიანსა და ლერწმიან ადგილებში, ჭაობებსა და ტბების სანაპიროებში.

ხონთქრის ქათამისათვის დამახასიათებელია მაღალი და გრძელთითებიანი ფეხები. სხეული მუქი ლურჯი ფერისაა; ხოლო თავზე აქვს მუქი წითელი ხალი.

დედალი ადრე გაზაფხულზე დებს 3-4 კვერცხს. გამოჩეკვა 28 დღემდე გრძელდება.

ხონთქრის ქათამის ძირითად საკვებს შეადგენენ თევზები, ბაყაყები, მარცვლეული.

64. კავკასიის კაკაბი (*Alectoris caucasicus* Susch)



კავკასიის კაკაბი ფართოდაა გავრცელებული კავკასიაში, ჩრდილოეთ ირანში და მცირე აზიაში.

საქართველოში მოიპოვება კავკასიონზე, ციგომბორისა და თრიალეთის ქედებზე. ვერტიკალურად ვრცელდება ზღვის დონეს ზევით 2000 მეტრამდე.

კაკაბი ბუდეს იკეთებს კლდოვან ან ბუჩქებით დაფარულ ადგილებში. დედალი ადრე გაზაფხულზე დებს 10-14 კვერცხს. გამოჩეკვა 24 დღემდე გრძელდება. წიწილა იმდენად სრულყოფილი იჩეკება, რომ კვერცხიდან გამოსვლისთანავე დარბის (ზოგ შემთხვევაში ჯერ კიდევ ნაჭუჭი ტანზე აქვს ხოლმე და სირბილის დროს სცვივა).

კაკაბს გვერდებზე წითელი ფერის ზოლები ემჩნევა. მას ფეხებიცა და ნისკარტიც აგრეთვე წითელი ფერისა აქვს.

კაკაბი საქართველოს ფაუნის ძვირფასი წარმომადგენელია. გამოიყენება მისი კარგი ღირსების ხორცი. საერთო რაოდენობის სიმცირის გამო საჭიროა მისი დაცვა ყველგან.

ზოოპარკში საკვებად ეძლევა მარცვლეული.

65. მწყერი (Coturnix coturnix L)



მწყერი ქათმების ოჯახის წარმომადგენელი ფართოდაა გავრცელებული ევროპაში და აზიის უმეტეს ნაწილში. ზამთარს ატარებს ჩრდილო აფრიკასა და სამხრეთ არაბეთში.

საქართველოში მოიპოვება თითქმის ყველგან. ბინადრობს ველ-მინდვრებზე, სტეპებში. ხშირად ვხვდებით ყანებში.

ბუდეს იკეთებს ნიადაგზე. დებს 5-15 კვერცხს გამოჩეკვა გრძელდება 21 დღემდე. წიწილების აღზრდაზე ზრუნავს დედა. მწყერის ხორცი, განსაკუთრებით შემოდგომაზე, საკმაოდ მსუქანია. მწყერი ჩვენი სანადირო-სარეწაო ფაუნის მნიშვნელოვანი ობიექტია.

66. კავკასიის ხოხობი (Phasianus colchicus L)

კავკასიის ხოხობი ფართოდაა გავრცელებული კავკასიაში, ჩრდ. ირანში. კერძოდ საქართველოში გვხვდება მრავალ ადგილას (კახეთში, გარდაბნის რაიონში, ბორჯომის ხეობაში, რიონის ხეობაში, აფხაზეთში, სამეგრელოში).

ვერტიკალურად ხოხობის გავრცელების საზღვარი ზღვის დონის ზევით 750 მეტრამდე აღწევს.

ბინადრობს ბუჩქნარში, ტყეში; ზოგჯერ
დეს იკეთებს ბალებსა და ვენახებში.

გაზაფხულზე ხოხობი ნიადაგზე იკეთებს უბრა-
ლო ბუდეს, რომელშიც დებს 10-12 კვერცხს.
კრუხობა 21 დღემდე გრძელდება. კრუხობს და
წიწილების აღზრდაზე ზრუნავს მხოლოდ დედა-
ლი.

ხოხობის ძირითად საკვებს შეადგენს მარცვლეუ-
ლი, ქიები, მწერები, ლოკოკინები და სხვ.

ხოხობი ჩვენი ფაუნის ძვირფასი წარმომადგე-
ნელია, რის გამოც იგი დაცულია ყველგან.

67. კავკასიის შურთხი (*Tetraogallus caucasicus* Pall)

შურთხს სხვანაირად მთის ინდაურსაც უწოდებ-
ენ. იგი მოიპოვება კავკასიონის მთავარი ქედის
აღბურ ველებზე.

შურთხი ნიადაგზე იკეთებს ბუდეს, რომელიც;
ჩვეულებრივ ოდნავაა ხოლმე თივით მოფენილი.
იგი დებს 15-20 კვერცხს. კრუხობა 23 დღემდე
გრძელდება. კრუხად ჯდება და წიწილების აღზრდა-
ზე ზრუნავს ორივე მშობელი—დედალიც და მამა-
ლიც. შურთხის წიწილები იმდენად სრულყოფილი
იჩეკებიან, რომ გამოჩეკისთანავე ისინი დედას
თანსდევენ და სარჩოს ეძებენ.

შურთხის ძირითად საკვებს ალპური ველები მცენარეთა თესლები, ნაყოფები კიები, მწერები, მატლები, რბილსხეულიანები შეადგენენ. ზოობარკში საკვებად ეძლევა მარცვლეული, პური, ბალახი, ხახვი და სხვ.

შურთხი ჩვენი ფაუნის ძვირფასი სანადირო-სარეწაო ობიექტია. ამიტომ მას იცავენ ყველგან, სადაც კი იგი გვხვდება.

68. ფარშავანგი (*Pavo cristata* L)

ფარშავანგი ქათმების ოჯახიდან ერთერთი ლამაზი წარმომადგენელია.

ფარშავანგი გავრცელებულია ინდოეთში, სადაც იგი უდაბურ ტყეებში ბინადრობს.

მოშინაურებული დეკორაციული ფრინველის სახით იგი განსახლებულია მთელ მსოფლიოში, სადაც მას პარკებში ინახავენ. იგი ჩვენს კლიმატურ პირობებს ადვილად იტანს. თავისი ორგანიზმისათვის უზიანოდ შეუძლიან იცხოვროს -40°C პირობებში ც-კი.

მამალი შეჟერადებულია მკვეთრი ფერებით, რომლებშიც სჭარბობს ლურჯი და მწვანე. მამლისთვის განსაკუთრებით დამახასიათებელია გრძელი კუდი, რომელსაც ტიხტიხის დროს მარაოსავით შლის. კუდის ბუმბულები გრძელია ზამთრობით, ხოლო ზაფხულობით-კი იგი სცვივათ. დედლები

მარტივი შეფერადებისანი არიან და არც გრძელი
კუდი მოეპოვებათ.



გაზაფხულზე დედალი დებს 10-15 კვერცხს.
გამოჩეკვა 28 დღემდე გრძელდება. კრუხად ჯდება
და წიწილების აღზრდაზე ზრუნავს მხოლოდ დე-
დალი. ცოცხლობს ფარშავანგი 15 წლამდე.

ფარშავანგის ხორცი და კვერცხი გამოიყენება
საკვებად, ხოლო ბუმბულს, განსაკუთრებით კი
კუდისას, იყენებენ მოსართვებად.

69. ციცარი (*Numida meleagris* L)

ციცარი ქათმის ოჯახის წარმომადგენელია. მი-
სი სამშობლოა ჩრდილო დასავლეთი აფრიკა, საი-
დანაც მოშინაურებული ფრინველის სახით იგი გან-
სახლებულია მთელ მსოფლიოში. ციცარს ამრავ-
ლებენ მისი ხორცისა და კვერცხის გამოყენების
მიზნით.

გაზაფხულზე ციცარი დებს 10-15 კვერცხს.
გამოჩეკვა 21 დღემდე გრძელდება. კრუხად ჯდება
და წიწილების აღზრდაზე ზრუნავს დედალი.

70. გარეული მტრედი (*Columba livia* Briss)

გარეული მტრედი ფართოდაა გავრცელებული
ევროპაში, აზიაში და ჩრდილო აფრიკაში. კერ-

ძოდ საქართველოში გვხვდება თითქმის ყველგან,
გარდა მალალ მთიანი ადგილებისა.



მოშინაურებელი ფრინველის სახით იგი განსახლებულია მთელ მსოფლიოში.

გაზაფხულზე დედა მტრედი დებს 2-3 კვერცხს. კრუხობა 17 დღემდე გრძელდება. მტრედის ხუნდები თვალაუხილავი და ტიტველები იჩეკებიან. ხუნდების აღზრდაზე ზრუნავს ორივე მშობელი. პირველ ხანებში მშობლები ხუნდებს აკმევენ ჩიჩახვიდან ამონთხეულ ხაქოსებურ ნივთიერებას— „ნათხევარს“, რომელსაც ფრინველების „რძეს“ უწოდებენ. ხოლო შემდეგში უზიდავენ და აკმევენ ჭიებს, მწერის მატლებს და სხვ.

გამოჩეკიდან ორი კვირის შემდეგ ხუნდები ბუმბულით იმოსებიან, ხოლო ოთხი-ხუთი კვირის ასაკში უკვე ფრენას იწყებენ მშობლებთან ერთად.

მტრედზე ნადირობენ კარგი ღირსების ხორცის გამო.

71. შინაური მტრედი (*Columba domestica* L)

შინაური მტრედი მოიპოვება მთელ მსოფლიოში. მიღებულია მრავალი სხვადასხვა გვარი ჯიში. გვხვდებიან განსხვავებული შეფერადებისა (თეთრი, შავი, მურა, ჭრელი და სხვ.).

ცხოვრების ნირი ისეთივეა, როგორც გარეუ-
ლი მტრედისა.



72. გვრიტი (Turtur turtur L)

გვრიტი მტრედების ოჯახის წარმომადგენე-
ლია. ფართოდაა გავრცელებული ევროპაში, აზია-
ში და ჩრდილო აფრიკაში. საქართველოში გვხვ-
დება მრავალ ადგილას. ბინადრობს ტყის სანაპი-
რო ზოლში. საკვების მოსაპოვებლად გამოდის
მინდვრებში.

ბუდეს იკეთებს ხეებზე. დებს 2-3 კვერცხს.
გამოჩეკვა 18 დღემდე გრძელდება. ბარტყები ტი-
ტვლები, თვალუხილავი და მეტად უსუსურნი იჩე-
კებიან. ბარტყების აღზრდაზე ზრუნავს ორივე მშო-
ბელი.

გვრიტის ხორცი გამოიყენება საკვებად.

73. გარეული იხვი (Anas platyrhynchos L)

გარეული იხვი ფართოდაა გავრცელებული
მთელს ევროპაში, აზიის უმეტეს ნაწილში, ჩრდი-
ლო აფრიკაში და ჩრდილო ამერიკაში.

საქართველოში გარეული იხვი ბინადრობს თი-
თქმის ყველგან, ტბების, ჭაობებისა და დიდი მდი-
ნარეების მახლობლად.

ვერტიკალურად გარეული იხვი ზღვის დონედან
2000 მეტრამდე აღწევს.

გასათხულზე დედალი დაახლოებით 26 დღემდე გრძელდება. ქუკები გამოჩეკიდან რამდენიმე საათის შემდეგ უკვე დასცურავენ წყალში დედასთან ერთად. საყურადღებოა, რომ ძნელად გასასვლელ ადგილებში დედას თავისი ქუკები ნისკარტით გადაჰყავს ხოლმე ადგილიდან ადგილზე. ცოცხლობს 15 წლამდე.

გარეული იხვი გაზაფხულზე ბუდობის ადგილზე მიფრინავს სხვა ფრინველებზე ადრე, ხოლო დასაზამთრებლად უკან მიფრინავს ყველაზე გვიან. მიმოფრენის დროს გარეული იხვები მრავალრიცხოვანი გუნდების სახით იკრიბებიან.

გარეული იხვი ჩვენი შინაური იხვის ერთ-ერთი წინაპართაგანია. შინაურ იხვთან იძლევა თაობას.

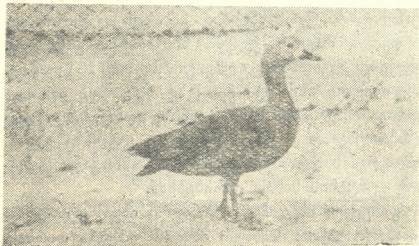
გარეული იხვი სანადირო-სარეწაო ობიექტს წარმოადგენს. გამოიყენება მისი კარგი ღირსების ხორცი და ბუმბული.

74. წითელი იხვი (*Casarca casarca* L)

წითელი იხვი ფართოდაა გავრცელებული დასავლეთი ევროპის სამხრეთ ქვეყნებში, სსრ კავშირის სამხრეთ აღმოსავლეთ ნაწილში, კასპიის ზღვის იქითა მხარეში, ცენტრალურ აზიაში, ავღანისტანში, ირანში, იაპონიაში.

საქართველოში გვხვდება მრავალ ადგილას.

ბინადრობს ველებზე, მინდვრებში. ბუდეს
 თებს ხის ფულუროში ან ცხოველის მიერ
 ბულ სოროში.



სურ. 29. წითელი იხვი

გაზაფხულზე დედალი 5-16 კვერცხს დებს. გამოჩეკვა 29 დღემდე გრძელდება. ახლად გამოჩეკილი ჭუკები თეთრი და შავი ხალებით არიან დაფარული.

სიცოცხლის ხანგრძლიობა 50 წლამდე აღწევს. წითელი იხვი ძვირფას სარეწაო-სანადირო ობიექტს წარმოადგენს: გამოიყენება მისი ხორცი და ბუმბული.

75. კუდსადგისა იხვი (Dafila acuta)

კუდსადგისა იხვი ფართოდაა გავრცელებული ევროპაში, აზიაში, ჩრდილო და ცენტრალურ აფრიკაში, ჩრდილო და ცენტრალურ ამერიკაში.

საქართველოში გვხვდება მიმოფრენის დროს.

ბინადრობს ტბების, ჭაობების და დიდი მდინარეების სანაპიროებზე, რომლებიც ჩალით ან ლერწმით არიან დაფარული.

გაზაფხულზე დედალი დებს 5-12 კვერცხს. გამოჩეკვას 28 დღემდე ანდომებს. ახლად გამოჩეკილი ჭუკები საკმაოდ სრულყოფილნი არიან და გამოჩეკისთანავე დედას დასდევენ და დასცურავენ წყალში.

კუდსადგისა იხვი სანადირო ობიექტია. გამოიყენება მისი ხორცი და ბუმბული.

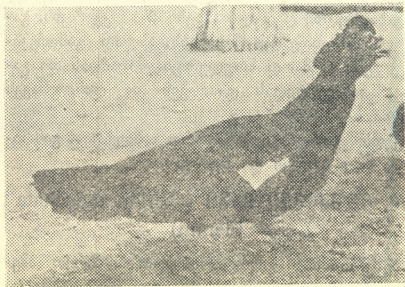
76. მუშკიანი იხვი (Cairina moschata Flemm)

მუშკიანი იხვი გავრცელებულია სამხრეთ ამერიკაში. მისი გავრცელების მრავალ ადგილებში და აგრეთვე სხვა ქვეყნებშიც მრავალგან მოშინაურებულია.

ბინადრობს უფრო მეტად ტყიან ადგილებში. წყალსატევებს არ ეტანება. ამასთანავე არც თუ კარგი მცურავია.

გაზაფხულზე მუშკიანი იხვი ღებს 10—12 კვერცხს. გამოჩეკვა 33 დღემდე გრძელდება. ერთი წლის ასაკში იწყებს გამრავლებას. ცოცხლობს 10-12 წლამდე.

მუშკიანი იხვი საკმაოდ დიდი ზომა-წონით ხასიათდება. ზრდასრული მამლის წონა 4 კილოგრამამდე აღწევს. მუშკიანი იხვის ხორცისათვის და-



სურ. 30. მუშკიანი იხვი

მახასიათებელია მუშკიანი სურნელება, საიდანაც მისი სახელწოდება წარმოსდგება.

მუშკიან იხვს ნისკარტზე და კისერზე განვითარებულ აქვს საკმაოდ მოზრდილი ხორცმეტი, რომლების მიხედვითაც იგი ადვილად გამოირჩევა სხვა სახეობის იხვებისაგან.

77. პეკინის იხვი

პეკინის იხვი შინაური იხვის ჯიშია. მას ინახავენ, როგორც მეხორცულ ფრინველს: მამლის წონა 4 კილოგრამამდე აღწევს, ხოლო დედლისა — 3,5 კილოგრამამდე. წლის განმავლობაში დედალი 80-100 კვერცხს დებს. გამოჩეკვა 23 დღემდე გრძელდება. ახლად გამოჩეკილი ჭუკები სწრაფად იზრდებიან და უკვე 2-2,5 თვის ასაკში 2 კილოგრამის წონას აღწევენ.

მუშკიან იხვთან შეჯვარების შედეგად იძლევა ჰიბრიდებს, რომლებიც ზომა-წონით ორივე მშობელსა სჭარბობენ.

78. მომლერალი გედი (*Cygnus cygnus* L)

მომლერალი გედი გავრცელებულია ევროპის ჩრდილო ნახევარში, ციმბირში, თურქმენეთში, შავი ზღვის და კასპიის ზღვის სანაპიროებში. მიმოფრენის დროს გვხვდება სამხრეთ ევროპაშიც. საქართველოს ფარგლებში იგი გვხვდება მიმოფრენის დროს.



ბინადრობს ტბების, დიდი მდინარეების ზღვების სანაპიროებში. ბუდეს იშენებს ჩაღრმობილ ლერწმით დაფარულ ადგილებში.

გაზაფხულზე დედალი 4-6 კვერცხს დებს. გამოჩეკვა გრძელდება 35 დღემდე. ახლად გამოჩეკილი გედის ჭუკები პირველ 3-4 დღის განმავლობაში სუსტნი არიან, ხოლო შემდეგ დედასთან ერთად მარჯვედ დასცურავენ წყალში და სარჩოს ეძებენ. ტყვეობაში გედი იშვიათად მრავლდება.

მომღერალი გედის, ისევე როგორც სხვა გედებისა, სიცოცხლის ხანგრძლიობა 100 წელს აღემატება.

გედის ძირითად საკვებს შეადგენენ სხვადასხვა სახეობის მწერები, რბილსხეულიანები (ლოკოკინები), წყლის მცენარეების ფესვები, მარცვლეული, ზოგჯერ თავკომბალები და თევზები.

მომღერალი გედი თეთრი ფერისაა. ნისკარტი ყვითელი აქვს.

აღსანიშნავია, რომ გედი ეკუთვნის იმ ფრინველთა ჯგუფს, რომელნიც ჩვენში ყველაზე ადრე მოფრინავენ და ჩვენგან ყველაზე გვიან მიფრინავენ.

79. წითელნისკარტა გედი (Cygnus olor Gm)

წითელნისკარტა გედი ფართოდაა გავრცელებული დასავლეთ ევროპაში, სსრ კავშირის სამხ-



სურ. 31. წითელნისკარტა გედი

ამიერკავკასიის ფარგლებში წითელნისკარტა გედი, მომღერალ გედთან ერთად, ზამთარს ატარებს კასპიის ზღვის სამხრეთ-დასავლეთ სანაპიროებზე, კერძოდ ლენქორანის რაიონში.

ბუდეს იკეთებს ლერწმით დაფარულ ადგილებში.

გაზაფხულზე დედალი დებს 5-8 კვერცხს. მორეკვა 25 დღემდე გრძელდება. ჭუკების აღზრდაში მონაწილეობს მამალიც.



ცხოვრების ნირი და საკვები ისეთივეა, როგორც მომღერალი გედისა.

წითელნისკარტა გედი თეთრი ფერისაა. მას ნისკარტი აქვს წითელი.

89. შავი გედი (Chenopsis atrata Lath.)



სურ. 32. შავი გედი

შავი გედი გავრცელებულია ავსტრალიაში და კ. ტასმანიაზე.

ბინადრობს ტბების, ჭაობებისა და მდინარეების
სანაპიროებზე. ბუდეს იკეთებს ჩალიან ადგილებში

დედალი დეკემბერში დებს 5-7 კვერცხს. კრუ-
ხობა 35 დღემდე გრძელდება. კრუხად ჯდება დე-
დალი, რომელსაც მთელი კრუხობის მანძილზე მა-
მალი დარაჯად უდგას ბუდის მახლობლად. ახლად
გამოჩეკილი ჭუკი იმდენად სრულყოფილია, რომ
მაშინვე დასცურავს წყალში და თან სდევს დედას.

იკვებება მარცვლეულით, ლოკოკინებით, ზოგ-
ჯერ სჭამს მცირე ზომის თევზებსაც.

81. გარეული ბატი (Anser anser L)

გარეულ ბატს სხვაგვარად რუხ ბატსაც უწო-
დებენ. იგი ფართოდაა გავრცელებული მთელს
ევროპასა და აზიაში.

საქართველოს ფარგლებში გარეული ბატი მცირე
რაოდენობით ბუდობს ტბებისა და მსგავსი სახის
წყალსატევების მახლობლად.

გარეული ბატი ბინადრობს გუნდების სახით,
რომლებშიც ხშირად რამდენიმე ასეული ეგზემპლია-
რია ხოლმე გაერთიანებული. მაგრამ, საყურადღე-
ბოა, რომ გამრავლების დროს წყვილდებიან და ასე
რჩებიან ჭუკების დაზრდამდე. შემოდგომის მეორე
ნახევარში ერთად იკრიბებიან და მრავალ-



რიცხოვანი გუნდის სახით სამხრეთის ქვეყნებში მიფრინავენ ზამთრის გასატარებლად.

გარეული ბატი ბუდეს ნიადაგზე იკეთებს. გაზაფხულზე დედალი დებს 10-14 კვერცხს. კრუხობა 29-30 დღემდე გრძელდება. ახლად გამოჩეკილი ჭუკები საკმაოდ სრულყოფილი არიან: ისინი გამოჩეკვისთანავე დედას დასდევენ სარჩოს საძებრად. წლის თავზე სქესობრივად მწიფდებიან და იწყებენ კვერცხის დებას. ცოცხლობს გარეული ბატი 100 წელზე მეტს.

გარეული ბატის ძირითად საკვებს შეადგენენ მარცვლეული, მწერები, ლოკოკინები, ზოგჯერ ბაყაყები, თავკომბალები, თევზები და სხვ.

გარეული ბატი შინაური ბატის ერთ-ერთი წინაპარტაგანია.

გარეული ბატი წარმოადგენს სანადირო-სარეწაო ობიექტს. გამოიყენება მისი ხორცი და ბუმბული.

82. თეთრშუბლა ბატი (Anser albifrons Scop)

თეთრშუბლა ბატი ფართოდაა გავრცელებული ევროპაში, აზიაში და ჩრდილო აფრიკაში.

საქართველოში გვხვდება მხოლოდ მიმოფრენის დროს, ისიც შემთხვევით.



ბინადრობს ტბების, ჭაობების, დიდი მდინარეებისა და ზღვების სანაპიროებში.

გაზაფხულზე დედალი დებს 5-7 კვერცხს. გამოჩეკვა 29 დღემდე გრძელდება. ჭუკები სრულყოფილი იჩეკებიან და მალე იწყებენ დედასთან ერთად წყალში ცურვას.

საკვების შემადგენლობა ისეთივეა, როგორც გარეული ბატისა.

თეთრშუბლა ბატი სანადირო-სარეწაო ობიექტია.

გამოიყენება მისი ხორცი და კარგი ღირსების ბუმბული.

83. წითელჩიჩახვა ბატი (Branta ruficollis Pall)

წითელჩიჩახვა ბატს სხვაგვარად ზღვის ბატსაც უწოდებენ. ფართოდაა იგი გავრცელებული ევრაზიის ჩრდილო ნახევარში. ზამთარს ატარებს კასპიის ზღვის სანაპიროებში და თურქმენეთის ზოგიერთი ტბის სანაპიროებზე.

საქართველოს ფარგლებში გვხვდება ზოგჯერ, ისიც შემთხვევით.

ბუდეს იკეთებს წყალსატევის სანაპიროზე ჩალით ან ლერწმით დაფარულ ადგილებში.

გაზაფხულზე დედალი დებს 5-10 კვერცხს.
გამოჩეკვა გრძელდება 29-30 დღემდე.
გამოჩეკილი ქუკები სრულყოფილი არიან და
დედას თან სდევნენ საკვების საშოვრად.

წითელჩიჩხვა ბატი საბჭოთა კავშირის ფრინ-
ველთა ფაუნის ძვირფასი სანადირო-სარეწაო ობი-
ექტია. იგი დაცულია ყველგან ნაკრძალებში.

84. თეთრი ყარყატი (*Ciconia ciconia* L)

თეთრი ყარყატი ფართოდაა გავრცელებული
ევროპის ცენტრალურსა და სამხრეთ ქვეყნებში,
კავკასიაში, მცირე აზიაში, ირანში. ზამთარს ატა-
რებს ჩრდილო აფრიკაში.

საქართველოს ფარგლებში გვხვდება მრავალ
ადგილას.

თეთრი ყარყატი ბუდეს იკეთებს მაღალი ხის
წვერებზე. ზოგჯერ-კი ბუდეს იშენებს სახლის
სახურავის თავზე.

თეთრი ყარყატი წყვილად მცხოვრები ფრინვე-
ლია.

გაზაფხულზე დედალი ყარყატი დებს 3-5
კვერცხს, გამოჩეკვა 32 დღემდე გრძელდება. ბარ-
ტყების აღზრდაში მონაწილეობს ორივე მშობელი.

თეთრი ყარყატი ქაობიანი ადგილების მცხოვ-
რებია. მის ძირითად საკვებს შეადგენენ ბაყაყები,



სურ. 33. თეთრი ყარყატი



ხელიკები, გველები (როგორც უშხამო ისე უშხამიანი), თევზები და სხვ. საკმაო რაოდენობით მდგურებს მცირე ზომის მღრღნელებსაც, მათ შორის დიდი რაოდენობით მავნე ფორმებს.

თეთრ ყარყატს სარეწაო მნიშვნელობა არა აქვს, მაგრამ სახალხო მეურნეობისათვის სარგებლობა მოაქვს უხამიანი გველებისა და მავნე მღრღნელების განადგურებით.

85. ლამის ყანჩა (*Nycticorax nycticorax* L)

ლამის ყანჩა ფართოდაა გავრცელებული მთელს ევროპაში. აზიის სამხრეთ ნაწილში და აფრიკაში.

საქართველოში გვხვდება თითქმის ყველგან.

ბინადრობს ჭაობიან ადგილებში სადაც თავს აფარებს ლერწმიან და ჩალიან მიდამოებს. ბუდეს იკეთებს ხეზე, ზოგ შემთხვევაში უშუალოდ ნიადაგზე.

გაზაფხულზე დედალი დებს 3-6 კვერცხს. გამოჩეკვა გრძელდება 21 დღემდე. ბარტყები უსუსურნი და თვალაუხილავნი იჩეკებიან. მათ აღზრდაზე ზრუნავს ორივე მშობელი. ერთი წლის ასაკიდან გამრავლების უნარი შესწევთ. სიცოცხლის ხანგრძლიობა 8 წლამდე აღწევს.



ლამის ყანჩისთვის დამახასიათებელია რუსი
 შეფერადება და თხემზე განვითარებული 2-6
 ბული, რომლებიც სხეულის ბოლომდე გასდევს.

ლამის ყანჩა იკვებება რბილსხეულიანებით
 (ლოკოკინებით), მწერებით, თევზებით, ბაყაყებით.
 სჭამს აგრეთვე მცენარეთა ფესვებს, ხილსაც.

86. მცირე თეთრი ყანჩა (Garzeta garzeta L)

მცირე თეთრი ყანჩა ფართოდაა გავრცელებუ-
 ლი ევროპის სამხრეთსა და სამხრეთ-აღმოსავლეთ
 ქვეყნებში, კავკასიაში, მცირე აზიაში, ცენტრალურ
 აზიაში, აფრიკაში და ავსტრალიაში.

მცირე თეთრი ყანჩა მრავალრიცხოვანი კო-
 ლონიების სახით ბინადრობს ლერწმით ან ჩალით
 დაფარულ ჭაობიან ადგილებში.

გაზაფხულზე დედალი 3-6 კვერცხს დებს.
 გამოჩეკვა 23 დღემდე გრძელდება. ბარტყები უსუ-
 სურნი იჩეკებიან, რომელთა აღზრდაზე ზრუნავს
 ორივე მშობელი.

მცირე თეთრი ყანჩის საკვებს შეადგენენ ჭიები,
 მწერები, თევზები, ბაყაყები, მცენარეთა ფესვები.
 ზოგჯერ ეს ყანჩა იჭერს და მთლიანად ყლაპავს
 ბელურებს.

87. დიდი თეთრი ყანჩა

(*Herodias alba* L)



დიდი თეთრი ყანჩა გავრცელებულია სამხრეთ-აღმოსავლეთ ევროპაში, შუა და სამხრეთ აზიაში და ჩრდ. აფრიკაში. საქართველოში გვხვდება მრავალ ადგილას, სადაც-კი მის საარსებოდ ხელშემწყობი პირობებია.

ბინადრობს ტბების, მდინარეების სანაპიროებში, ხოლო ყველაზე მეტად ჭაობიან ადგილებში. ბუდეს იკეთებს ლერწმიან ადგილებში, ხოლო ზოგჯერ ხეზეც.

გაზაფხულზე დედალი დებს 3-4 კვერცხს. გამოჩეკვა გრძელდება 28 დღემდე. ბარტყები უსუსური და ტიტვლები იჩეკებიან.

დიდი თეთრი ყანჩა იკვებება ჭიებით, მწერების მატლებით, ლოკოკინებით, თევზებით, ბაყაყებით, ტრიტონებით, გველებით. ზოგჯერ ყლაპავს წყლის მემინდვრიის წრუწუნებს და ბელურებსაც.

88. ქარცი ყანჩა (*Ardea purpurea* L)

ქარცი ყანჩა ფართოდაა გავრცელებული ევროპაში, აზიის უმეტეს ნაწილში, აფრიკაში.

საქართველოში გვხვდება მრავალ ადგილას.

ბინადრობს ჭაობიან ადგილებში, ტბებისა და მდინარეთა სანაპიროებში, რომლებიც ლერწმითა და ფარული.

გაზაფხულზე დედალი 3-6 კვერცხს დებს. გამოჩეკვა 21-23 დღემდე გრძელდება. ახალი თაობის აღზრდისათვის მზრუნველობას იჩენს მამალიც.

ქარცი ყანჩა იკვებება ქიებით, მწერების მატლებით, ლოკოკინებით, თევზებით, ბაყაყებით. ზოგჯერ ყლაპავს მცირე ზომის ფრინველებსა და მღრღნელებს.

89. რუხი ყანჩა (*Ardea cinerea* L)

რუხი ყანჩა ფართოდაა გავრცელებული მთელ ევროპასა და აზიაში, გარდა მათი უკიდურესი ჩრდილოეთი მხარეებისა, აფრიკასა და ავსტრალიაში.

საქართველოს ფარგლებში გვხვდება მრავალ ადგილას, სადაც-კი მის საარსებოდ ხელშემწყობი პირობებია.

ბინადრობს ტბების, ჭაობების და მდინარეთა სანაპიროებში. ბუდეს იკეთებს მაღალ ხეზე.

გაზაფხულზე დედალი დებს 3-6 კვერცხს. გამოჩეკვა გრძელდება 28 დღემდე. ბარტყები უსუსური, ტიტვლები და თვალაუხილავი იჩეკებიან. ერთი

წლის ასაკში იწყებენ კვერცხის დებას. ცოცხლობს
70 წლამდე.



სურ. 34. რუხი ყანჩა

რუხი ყანჩა იკვებება მწერებით, რბილსხეულიანებით, ბაყაყებით, გველებით, თევზებით. ზოგჯერ ულაპავს მცირე ზომის ფრინველთა ბარტყებს, მცირე ზომის მღრღნელებს.

საგრძნობი რაოდენობით თევზების განადგურებით თევზმეურნეობისათვის შესამჩნევი ზიანი აქვს.

90. წყლის ბულა (*Botaurus stellaris* L)

წყლის ბულა ფართოდაა გავრცელებული ევროპასა და აზიის უმეტეს ნაწილში, სადაც იგი შორეულ აღმოსავლეთსა და დასავლეთ ინდოეთამდე აღწევს. მოიპოვება ჩრდილო აფრიკაშიც.

საქართველოში გვხვდება მრავალ ადგილას.

ბინადრობს ქაობიან ადგილებში, ტბებისა და მდინარეების სანაპიროებში, რომლებიც ლერწმით ან ჩალითაა ხოლმე დაფარული.

ბუდეს ჩალისაგან ან ლერწმისაგან აკეთებს. გაზაფხულზე დედალი 3-6 კვერცხს დებს. გამოჩეკვა გრძელდება 21-23 დღემდე. პირველ ხანებში ახლად გამოჩეკილებს ჰკვებავს ორივე მშობელი.

წყლის ბულა იკვებება კიებით, მწერების მატლებით, რბილსხეულიანებით, თევზებით, ამფიბიებით, ზოგჯერ ანკარებით, მცირე ზომის ფრინველებით.

91. ივეოსი (*Plegadis falcinellus* L)

ივეოსი გავრცელებულია თითქმის მთელ მსოფლიოში.

საქართველოში გვხვდება თითქმის ყველგან,
თუმცა უფრო ხშირად მიმოფრენისას.

ბინადრობს ქაობიან ადგილებში, ტბებისა და მდინარეთა სანაპიროებში, რომლებიც ლერწმით და ჩალით არიან დაფარული.

გაზაფხულზე დედალი დებს 3-4 კვერცხს გამოჩეკვა 23 დღემდე გრძელდება. კრუხად ჯდება მხოლოდ დედალი. მამალი რამოდენიმედ მზრუნველობას იჩენს ბარტყების აღზრდის საქმეში.

იკვებება ქიებით, მწერების მატლებით, ლოკოკინებით, თევზებით, ამფიბიებით. ზოგჯერ იჭერს მცირე ზომის ფრინველთა ბარტყებს და მცირე ზომის მღრღნელებს.

92. წეროტურფა (*Anthropoides virgo* L)

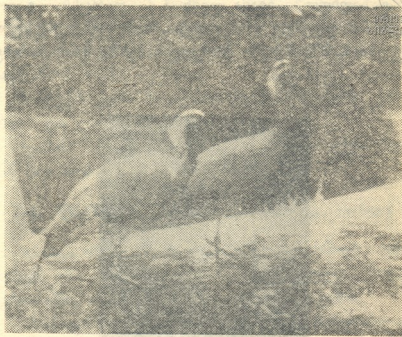
წეროტურფა გავრცელებულია სამხრეთ ევროპაში, შუა აზიაში, შუა და სამხრეთ აფრიკაში.

საქართველოში გვხვდება იშვიათად და ისიც უფრო მეტად მიმოფრენის დროს.

ბინადრობს სტეპებში, ზოგჯერ სათიბებში.

გაზაფხულზე დედალი დებს 3-6 კვერცხს. გამოჩეკვა გრძელდება 28 დღემდე.

წეროტურფა იკვებება მარცვლეულით. სჭამს აგრეთვე ლოკოკინებს, მწერებს, ბაყაყებს, გველებს, ხვლიკებს.



სურ. 35. წეროტურფა

93. მცირე ჩვამა (Phalacrocorax pygmaeus Pall)

მცირე ჩვამა ფართოდაა გავრცელებული ცენტრალურსა და სამხრეთ ევროპაში, ცენტრალურსა და სამხრეთ აზიაში, ჩრდილო აფრიკაში.

ბინადრობს ზღვებისა და მდინარეების სანაპიროებში.

გაზაფხულზე ჩვამა დებს 3-4 კვერცხს. ჩეკვა 28 დღემდე გრძელდება. ბარტყები უსუსურნი იჩეკებიან. მშობლები პირველ ხანებში მათ „ნათხე-ვართ“ ჰკვებავენ.



ქსურ. 36. მცირე ჩვამა!

საყურადღებოა, რომ ჩვამას ორივე თითი საცურავი აპკით აქვს დაკავშირებული. იგი საუკეთესოდ დასცურავს და ყვინთავს წყალში, ხოლო ხმელეთზე მოძრაობს ცუდად.

ჩემას უძირითად საკვებს შეადგენს თევზები რომელთაც ზოგჯერ დიდი რაოდენობით და ნაპირზე ყრის. ამგვარად თევზმეურნეობას იგი საგრძნობ ზიანს აყენებს.

ზოგჯერ ჭამს ბაყაყებს, ქვეწარმავლებს, კიბოებსა და ლოკოკინებს.

ჩემას სარეწაო მნიშვნელობა არა აქვს, რადგან მის ხორცს თევზის სუნი უდის.

94. ფსოვი (Haliaetos albicilla Briss)

ფსოვს სხვაგვარად თეთრკუდა არწივს უწოდებენ. იგი ფართოდაა გავრცელებული მთელს ევროპაში, აზიაში და ჩრდილო აფრიკაში.

ბინადრობს წყალსატევების მახლობლად. ბუდეს იკეთებს მაღალ ხეებზე, მიუვალ კლდეებზე, სადაც ხშირად, რამდენიმე წლის განმავლობაში ზედაზედ ჩეკავს ხოლმე ბარტყებს.

ფსოვის ფეხები წვივამდე ტიტველია. კუდი და ნისკარტი ხანში შესულ ინდივიდებს თეთრი ფერისა აქვთ.

გაზაფხულზე ფსოვი დებს 1-2 კვერცხს. გამოჩეკვა გრძელდება 40 დღემდე ბარტყები უსუსური, თვალაუხილავი და ტიტვლები იჩეკებიან, მაგრამ ისინი სწრაფად იზრდებიან და იმოსებიან ბუმბულით. ბარტყების აღზრდისათვის ზრუნავს ორივე

მშობელი. ფსოვიუსქესობრივუსიმწიფეს 1 წლის ასაკში აღწევს. სრულ ზრდას ამთავრებს წლის ასაკში. ცოცხლობს 70 წლამდე.

თეთრკუდა არწივის ძირითად საკვებს შეადგენენ თევზები, სხვადასხვა სახეობის ფრინველები და მცირე ზომის ძუძუმწოვრები, უმთავრესად მღრღნელები. უკანასკნელთა შორის დიდი რაოდენობით ანადგურებს მავნებელ ფორმებს, რითაც ჩვენი სახალხო მეურნეობისათვის სარგებლობა მოაქვს.

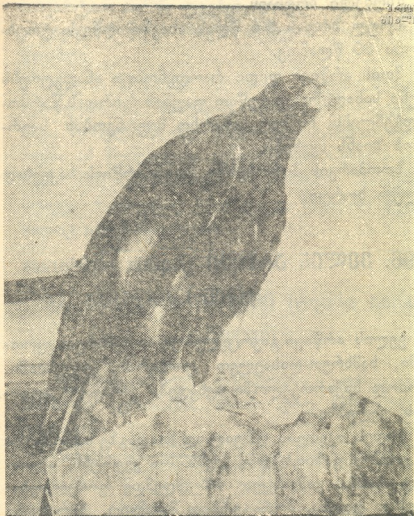
95. მთის არწივი (*Aquila chrysaetus* L.)

მთის არწივი მტაცებელ ფრინველთა შორის ერთ-ერთი უდიდესთაგანია.

მთის არწივი ფართოდაა გავრცელებული ევროპაში და აზიაში, იშვიათად შეფრინდება ხოლმე ჩრდილო-აღმოსავლეთ აფრიკაში.

ბინადრობს მაღალ მთებზე ან მიუვალ ულრან ტყეში. ბუდეს იკეთებს ან კლდის ნაპრაალში, ან მაღალი ხის მწვერვალზე.

ადრე გაზაფხულზე დებს 1-2 კვერცხს. გამოჩეკვა 40 დღემდე გრძელდება. საყურადღებოა, რომ ხშირად მთის არწივი მხოლოდ ერთ ბარტყსა



სურ. 37. მთის არწივი

ზრდის ხოლმე. ნაშიერების აღზრდისათვის
ვე მშობელი ზრუნავს.



სრულ ზრდას 5-6 წლის ასაკში აღწევს. ცოცხლობს 80 წლამდე.

მთის არწივი დიდი რაოდენობით ანადგურებს ჩვენი სანადირო-სარეწაო ფაუნის ძვირფას წარმომადგენლებს, რითაც სახალხო მეურნეობას საგრძნობ ზიანს აყენებს.

ზოოპარკის პირობებში მთის არწივს საკვებად ეძლევა ხორცი.

96. ველის არწივი (Aquila nipalensis Hodgs)

ველის არწივი გავრცელებულია სამხრეთ ევროპაში, სამხრეთ-დასავლეთ ციმბირში, კავკასიაში. კერძოდ საქართველოში გვხვდება მრავალ ადგილას, ველებზე.

ბუდეს იკეთებს უშუალოდ ნიადაგზე სათიბებში ან ყანაში. გაზაფხულზე დებს 1-2 კვერცხს, იშვიათად—სამს. გამოჩეკვა 40 დღემდე გრძელდება. კრუხად ჯდება, მორიგეობით მამალიც. ბარტყები უსუსური, თვალაუხილავი და ტიტვლები იჩეკებიან. ბარტყების აღზრდისათვის ზრუნავს ორივე

მშობელი: ისინი პირით უზიდავენ სარჩოს და
ნისკარტით პირში უღებენ. სრულ ზრდას ვეღლის
არწივი 4-5 წლის ასაკში აღწევს. ცოცხლობს 70
წლამდე.

ველის არწივის ძირითად საკვებს შეადგენენ
მემინდვრიები, ზაზუნები, მინდვრის თაგვები და
სხვ., რომელთაც იგი დიდი რაოდენობით ანადგუ-
რებს. ამ მავნებელთა განადგურებით ველის არწივს
ჩვენი მეურნეობისათვის საგრძნობი სარგებლობა
მოაქვს. რისთვისაც მისი დაცვა საჭიროა ყველგან,
სადაც იგი ბინადრობს.

97. ბეგობის არწივი (Aquila heliaca Savign)

ბეგობის არწივი ფართოდაა გავრცელებული
სამხრეთ ევროპაში, აზიის დიდ ნაწილში, ჩრდ.
აფრიკაში.

ბინადრობს ველებზე, ტყის სანაპიროზე.

დებს 1-2 კვერცხს. გამოჩეკვა გრძელდება 30
დღემდე. კრუხად ჯდება მორიგეობით მამალიც.
ბეგობის არწივი ცოცხლობს 60 წლამდე.

იკვებება სხვადასხვა სახეობის მღრღნელებით.

98. დიდი ქვეარწივი (*Aquila maculata*
Gmel)



დიდი ქვეარწივი ფართოდაა გავრცელებული ევროპაში, აზიაში, სადაც იგი ინდოეთამდე აღწევს. გვხვდება ჩრდილო აფრიკაშიც.

საქართველოში მოიპოვება ხშირად.

ბინადრობს ულრან ტყეში, თუმც ტყის სანაპირო ზონაშიც ვხვდებით.

გაზაფხულზე დებს 1-2 კვერცხს, ხოლო იშვიათად სამს. გამოჩეკვა 45 დღემდე გრძელდება.

იკვებება სხვადასხვა სახეობის მღრღნელებით.

დიდი რაოდენობით ანადგურებს სარეწაო-სანადირო ფაუნის წარმომადგენლებს, რითაც ზიანი მოაქვს სახალხო მეურნეობისათვის.

99. მცირე კაკაჩა (*Buteo desertorum*
vulpinus Licht)

მცირე კაკაჩა გავრცელებულია სსრ კავშირის ევროპულ ნაწილში, სამხრეთ ციმბირში, კავკასიაში, და აფრიკაში.

ბინადრობს ტყეში. ბუდეს იგი იშვიათად იშენებს. უმეტესად იკავებს სხვა ფრინველის მიერ მიტოვებულ ბუდეს.

გაზაფხულზე მცირე კაკაია დებს 3-4 კვერცხს
გამოჩეკვა 40 დღემდე გრძელდება.

მცირე კაკაია დიდი რაოდენობით ანადგურებს
მცირე ზომის ფრინველებსა და ძუძუმწოვრებს. მათ
შორის დიდი რაოდენობით სპობს სარეწაო-სანა-
დირო ფაუნის წარმომადგენლებს, რითაც სახალხო
მეურნეობისათვის შესამჩნევი ზიანი მოაქვს. ამის
გამო მას მავნებელ ფრინველთა ჯგუფში ათავ-
სებენ.

100. ძერა. (*Milvus milvus* L)

ძერა გავრცელებულია ევროპაში და ამიერკავ-
კასიაში. საქართველოში გვხვდება თითქმის ყველ-
გან. გარდა ამისა იგი ბინადრობს ჩრდილო აფ-
რიკაშიც.

ბუდეს იშენებს კლდის ნაპრალებს შუა ან მა-
ღალ ხეზე.

გაზაფხულზე დედალი დებს 2-3 კვერცხს, იშვი-
ათად ოთხს. გამოჩეკვა 28 დღემდე გრძელდება.
კრუად ზის ხოლმე მხოლოდ დედალი. ამ დროს
მამალი მას სარჩოს უზიდავს. ახლად გამოჩეკილი
ბარტყების მიმართ საგრძნობ მზრუნველობას იჩენს
მამალიც.

იკვებება სხვადასხვა სახეობის მცირე ზომის
მღრღნელებით, ბელურებით.



მავნებელი ფრინველია: იგი ხშირად თავს იჩენს მის შინაურ ფრინველებს.

101. ფასკუნჯი (Neophron percnopterus L)

ფასკუნჯი გავრცელებულია კავკასიაში, კასპიის ზღვის იქითა მხარეში, თურქმენეთში, ხმელთაშუა ზღვის სანაპირო ქვეყნებში, მეწამული ზღვის სანაპიროებში.

საქართველოში გვხვდება მრავალ ადგილას. ბუდეს იკეთებს მიუვალი კლდის ნაპრალებში. უმეტესად ბუდეს თითონვე იშენებს. ზოგ შემთხვევაში იგი იკავებს სხვა ფრინველის მიერ მიტოვებულ ბუდეს.

გაზაფხულზე დებს 2-3 კვერცხს. გამოჩეკვა 30 დღემდე გრძელდება.

დამახასიათებელია გრძელი და ნაზი ღინლით დაფარული კისერი.

ბუნებრივ პირობებში ფასკუნჯი მძორით იკვებება, იშვიათად თავს ესამის მცირე ზომის ფრინველებსა და ძუძუმწოვრებს, უკანასკნელებს შორის სპობს მავნე მღრღნელებს, მაგალითად, ზაზუნებს, მინდვრის თავგებს, მემინდვრიებს და სხვ.

102. სვავი (Aegyptius monachus L.)



მტაცებელ ფრინველთა შორის ერთ ერთი უდიდესი წარმომადგენელთაგანია. გავრცელებულია სამხრეთ ევროპაში, აზიის უმეტეს ნაწილში, ჩრდილო აფრიკაში.

საქართველოში სვავი ბინადრობს მრავალ ტყეში, კერძოდ კავკასიონის სამხრეთ კალთებზე, ბორჯომის ხეობაში, გარდაბნისა და მარნეულის რაიონებში. სარჩოს საძებრად იგი ტყიდან ველებზედაც გადის.

ბუდეს მაღალ ხეზე იკეთებს. იგი ფიჩხებისგანაა ხოლმე აგებული და მოფენილია ხმელი ფოთლებითა და ბუმბულით.

გაზაფხულზე დებს ერთ კვერცხს. გამოჩეკვა 51 დღე გრძელდება. ბარტყი უსუსური, თვალაუხილავი და ტიტველი იჩეკება. ბარტყის აღზრდაზე ზრუნავს ორივე მშობელი, რომლებიც პირველ ხანებში ზიდავენ საკვებს და მათ პირში ნისკარტით უღებენ. სვავის სიცოცხლის ხანგრძლივობა 118 წლამდე აღწევს.

სვავი იკვებება მძორით (ლეშით), იშვიათად იგი თავს ესხმის სუსტსა და მცირე ზომის ფრინველებსა და ძუძუმწოვარებს.

სვაფი ერთ-ერთი გაუმაძღარი ფრინველთაგანია იგი ზოგჯერ ლეშზე მიმდგარი იმდენსა სჭამს ხოლმე, რომ კუჭში ჩაუტევნელი საკვები პირში რჩება და ხშირად პირიდან გარეთაც აქვს ხოლმე გამოშვებული. ასეთ შემთხვევაში ტანდამძიმებულ სვაფს ფრენა აღარ შეუძლიან და ხშირად იმავე ადგილას ფრთებ გაშლილი რჩება. ხოლმე ორი-სამი დღის განმავლობაში. მაგრამ თუ ასეთგვარად გამძღარ სვაფს რაიმე ხიფათი შეემთხვა, მაშინ იგი პირიდან ამოყრის შექმულ საკვებს და ფრინდება.

საყურადღებოა, რომ სვაფი თევზს არა სჭამს, თუნდაც იგი დიდი ხნის დამშეულიც იყოს.

103. ორბი (*Gyps fulvus* Briso)

ორბი ფართოდაა გავრცელებული სამხრეთ ევროპასა და დასავლეთ აზიაში.

საქართველოში იგი თითქმის ყველა მაღალ მთიან ადგილას ბინადრობს.

ვერტიკალურად ორბი თოვლის ხაზამდე აღწევს.

ორბი ბუდეს იკეთებს მაღალ, ციცაბოსა და მიუდგომელ კლდეებზე. ბუდე ოდნავ ჩალრმავებულ ადგილს წარმოადგენს, რომელიც მოფენილია ხმელი ფოთლებითა და ბუმბულით.

დედალი ადრე გაზაფხულზე დებს ერთ კვერცხს. გამოჩეკვა 50 დღემდე გრძელდება. კრუნობაში მო-



სურ. 38 ორბი

ნაწილეობას ღებულობს მამალიც, რომელიც დალს დროდადრო სცვლის მისი საკვების ვებლად გაფრენის დროს. ბარტყებისათვის საკვები მოაქვს მამალსაც.

ორბი სრულ ზრდას ამთავრებს 8-10 წლის ასაკში. სიცოცხლის ხანგრძლიობა 100 წლამდე აღწევს.

ორბი ტყვეობაში იშვიათად მრავლდება. საყურადღებოა, რომ თბილისის ზოოპარკში უკანასკნელი რამდენიმე წლის განმავლობაში ორბი ყოველწლიურად ჩეკს და ზრდის თითო ბარტყს.

ორბის ძირითად საკვებს მძორების შინაგანი ორგანოები—ღვიძლი, ფილტვი, გული და სხვ.—შეადგენენ, თუშეცა სჭამს სხვა ნაწილებსაც. ცოცხალ ცხოველებს შორის იგი თავს ესხმის ზაზუნებს, მემინდვრიებს, კურდღლებს და სხვ.

184. ჭოტი (*Bubo bubo interpositus* Rot. et Hatt)

ჭოტი, რომელსაც სხვაგვარად ზარნაშოსაც უწოდებენ, ფართოდაა გავრცელებული ევროპაში, აზიის უმეტეს ნაწილში და ჩრდილო აფრიკაში.

საქართველოში ჭოტი გვხვდება თითქმის ყველგან.

ბუდეს იკეთებს უღრან ტყეში მაღალ ხეზე. ზოგჯერ იგი იკავებს სხვა ფრინველის მიერ მიტოვებულ ბუდეს.

გაზაფხულზე დედალი დებს 2-3 კვერცხს. გამოჩეკვა გრძელდება 33 დღემდე. კრუხად მჯდომ დედალს მამალი უზიდავს საკვებს და ნისკარტით პირში უდებს. ბარტყები უსუსური, ტიტვლები და თვალაუხილავი იჩეკებიან. მათ აღზრდისათვის ზრუნავს ორივე მშობელი. ბარტყები სწრაფად იზრდებიან და იმოსებიან ბუმბულით. ცოცხლობს 100 წლამდე.

ჭოტის ძირითად საკვებს სხვადასხვა სახეობის ფრინველები და ძუძუმწოვრები შეადგენენ. დიდი რაოდენობით ანადგურებს იგი ძვირფას სარეწაო სანადირო ფორმებს, როგორც არიან, მაგალითად, კვერნა, ციყვი, ხოხობი, როჭო და სხვ.. ხშირად იტაცებს შინაურ ფრინველებსაც და ამით ჩვენ სახალხო მეურნეობას საგრძნობ ზიანს აყენებს. ამის გამოა, რომ ჭოტს ყველგან ებრძვიან მოსასპობად.

105. კაჭკაჭი (*Pica pica* L.)

კაჭკაჭი ფართოდაა გავრცელებული მთელ ევროპაში, აზიის უმეტეს ნაწილსა და ჩრდილო აფრიკაში.

საქართველოში იგი გვხვდება მრავალ ადგილას ბინადრობს ტყეში, ბუჩქნარში, ზოგჯერ ტყეებსა და ვენახებში.

ვერტიკალურად იგი ვრცელდება ზღვის დონეს ზევით 2000 მეტრამდე.

კაჭკაჭი ბუდეს იკეთებს ხეზე. ბუდე ძირითადად ფიჩხისაგანაა აგებული და შიგნიდან ფოთლითა და ბუმბულითაა ხოლმე მოფენილი.

გაზაფხულზე კაჭკაჭი 6-8 კვერცხს დებს. კრუხობა 18 დღემდე გრძელდება. ბარტყები ტიტველი, უსუსური და თვალაუხილავი იჩეკებიან. მათ აღზრდაზე ზრუნავს ორივე მშობელი, რომლებსაც მათთვის ნისკარტით მოაქვთ ქიები, მწერის მატლები, ლოკოკინები, მცირე ზომის ფრინველთა ბარტყები, მინდვრის თაგვები, ზაზუნები და სხვ.

კაჭკაჭს მავნე მწერებისა და ლოკოკინების განადგურებით ერთგვარი სარგებლობა მოაქვს ჩვენი მეურნეობისათვის. მაგრამ ზოგჯერ იგი იტაცებს შინაური ქათმის წიწილებს და ამით ზიანს აყენებს სოფლის მეურნეობას.

106. მთიულა (*Fringilla montifringilla* L)

მთიულა გავრცელებულია ევრაზიის კონტინენტზე ატლანტიკური ოკეანიდან წყნარ ოკეანემდე.



საქართველოში გვხვდება თითქმის ყველგან. ბუდეს იკეთებს ხეებზე. გაზაფხულზე დებს 5-7 კვერცხს. გამოჩეკვას 13-14 დღე სჭირდება. ბარტყები უსუსური, ტიტველი და თვალაუხილავი იჩეკებიან. იკვებება მარცვლეულით, მწერებით, ქიებით, ლოკოკინებით.

მავნე მწერების განადგურებით სახალხო მეურნეობას საგრძნობ სარგებლობას აძლევს.

108. ჰივჰავი (Chrysomitris spinus L)

ქივქავი მოიპოვება ევროპაში, აზიასა და ჩრდილო აფრიკაში. ვერტიკალურად ზღვის დონეს ზევით 2000 მეტრამდე აღწევს.

ბუდეს იკეთებს ტყეში. ადრე გაზაფხულზე დებს 5-6 კვერცხს. გამოჩეკვა 14-15 დღემდე გრძელდება. ბარტყების აღზრდაზე მზრუნველობს ორივე მშობელი.

ქივქავი იკვებება ქიებით, მწერებით და მათი მატლებით, მარცვლეულით, ხილით.

მავნე მწერების განადგურებით სახალხო მეურნეობისათვის საგრძნობი სარგებლობა მოაქვს.

108. ჩიტბატონა (Carduelis carduelis brevirostis Zarudn)

ჩიტბატონა ფართოდაა გავრცელებული მთელ ევროპაში, აზიაში და ჩრდ. აფრიკაში.

ბინადრობს ტყეში, ბუჩქნარში, ბალებში. ბუდეს/ ხეზე ან ბუჩქზე იკეთებს.



ადრე გაზაფხულზე ჩიტბატონა დებს 4-5 კვერცხს. გამოჩეკვა 14-15 დღემდე გრძელდება. ზოგ შემთხვევაში იგი წელიწადში 2-3 ჯერ მრავლდება.

იკვებება მარცვლეულით, ქიებით, მწერებით, ლოკოკინებით. მავნე მწერებისა და ლოკოკინების განადგურებით საგრძნობი სარგებლობა მოაქვს ჩვენი სახალხო მეურნეობისათვის.

109 მწვანულა (Chloris chloris L)

მწვანულა გავრცელებულია მთელ ევროპასა და აზიაში.

ბინადრობს ტყეში, ბუჩქნარში, ბალებში.

ბუდეს იშენებს ნიადაგიდან მცირე სიმაღლით დაშორებით, ჩვეულებრივ ბუჩქზე.

გაზაფხულზე დებს 3-6 კვერცხს. გამოჩეკვა გრძელდება 13-14 დღემდე. 1 წლის ასაკში მრავლდება. ცოცხლობს 5-6 წლამდე.

მწვანულას ძირითად საკვებს შეადგენენ მარცვლეული, მწერები, ქიები და მცირე ზომის ლოკოკინები.

მავნე მწერების განადგურებით იგი ჩვენს სახალხო მეურნეობას საგრძნობ სარგებლობას აძლევს.

110. ემუ (Dromaeus novae-hollandiae Lath)



ემუს სხვაგვარად ავსტრალიის სირაქლემას უწოდებენ.

ემუ გავრცელებულია ავსტრალიაში, სადაც იგი თვალუწვდენელ ველებზე ბინადრობს.

ემუ თანამედროვე ფრინველებს შორის ერთ-ერთი უდიდესი წარმომადგენელია. ზომა - წონით მხოლოდ აფრიკის სირაქლემას ჩამოუვარდება. ემუს სიმაღლე 170 სანტიმეტრამდე, ხოლო წონა 80 კილოგრამამდე აღწევს. მას მეტად მოკლე ფრთები მოეპოვება, რის გამოც იგი ფრენის უნარს მოკლებულია.

ემუ ბუდეს ნიადაგზე იკეთებს—თივისა და ხმელი ფოთლებისაგან. ბუდის ფსკერი მოფენილია ბუმბულით. ბუდეს მამალი ამზადებს.

დეკემბერში ემუ დებს 8-10 კვერცხს. ემუს კვერცხი მწვანე ფერისაა. მისი ზომა დაახლოებით ქათმის 10-12 კვერცხის მოცულობას უდრის. ჩვეულებრივ ემუ კვერცხს დებს დღე-გამოშვებით. საყურადღებოა, რომ კვერცხის დების დამთავრებისას ემუ საერთო წონის დაახლოებით 30% ჰკარგავს.

კვერცხებზე კრუხად ჯდება მამალი. კრუხობა
გრძელდება 48-52 დღე. ამ ხნის განმავლობაში



სურ. 39. ემუ

მამალი არცა სკამს და არც სვამს. ამ ხანში იგი
არსებობს თავის ორგანიზმში დაგროვილი ცხიმის
ხარჯზე. საყურადღებოა, რომ მამალი კრუხობის
დამთავრებისას ჰკარგავს სხეულის საერთო წონის
დაახლოებით 30%.

წიწილების, რომლებიც პირველ ხანებში განივ-
ზოლიანები არიან, აღზრდაზე ზრუნავს მხოლოდ
მამალი. თუ შემთხვევით წიწილებს დედა მიუახ-
ლოვდა, მაშინ მას მამალი (კრუხი) წიხლების ცე-
მით სდევნის და ყოფილა შემთხვევა, როდესაც
ასეთგვარი თავდასხმის შედეგად დედა მომკვდა-
რა. ემუს წიწილები სწრაფად იზრდებიან და უკვე
ერთი წლის ასაკში 60-70 კილოგრამამდე წონას
აღწევენ.

ემუ ჩვენ კლიმატურ პირობებს ადვილად
იტანს. იგი თავს კარგად გრძნობს -40°C პირო-
ბებში. თუმცა კვერცხის მდებელი დედლის შენახ-
ვა საჭიროა თბილ შენობაში, წინააღმდეგ შემთხ-
ვევაში კვერცხები გაიყინება. ასევე თბილ შენო-
ბაში უნდა იქნეს შენახული კრუხიც, წინააღმდეგ
შემთხვევაში წიწილების გამორჩევა არ მოხერხდება.

ემუ იკვებება მცენარეული პროდუქტებით.
სკამს მარცვლეულებს, ბალახს, ხილს და სხვ.
ზოგჯერ სკამს ხვლიკებს, მცირე ზომის მღრ-
ღნელებს, მწერებს, ლოკოკინებს, ჭიებს.

ზოოპარკის პირობებში ემუს საკვებად ეძლევა ბუ-
რი, მარცვლეული (ხორბალი, ქერი, შვრეა) მწიკე
სუმშირა, ქატო, სიმინდი, ხილი (სეზონურად),
ჭარხალი, სტაფილო, კომბოსტოს ფოთოლი, კარ-
ტოფილი (მოხარშული), კვერცხი (მოხარშული).
ხორცი (დაკეფილი).

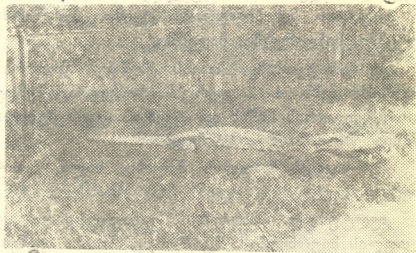
ემუს ხორცი საკვებად ვარგისია, ხოლო მისი
ბუმბული კარგი ხარისხისაა და გამოიყენება სხვა-
დასხვა საჭიროებისათვის (ბალიშის, საბნის და
სხვ. შესაკერად).

111. ალიგატორი (Alligator mississippien- sis Daud)

ალიგატორი ფართოდაა გავრცეებული ჩრდილო
ამერიკაში დაწყებული მდ. რიოგრანდედან ჩრდი-
ლოეთით ვიდრე ჩრდილო სიგანედის 35°-დე.
აღნიშნულ ფართობზე ალიგატორი მოსახლეობს
თითქმის ყველა მდინარეში, ტბასა და ჭაობში.

ალიგატორი სხვადასხვა ზომის ორმოში, წყალ-
სატევის სანაპიროზე, დებს 60-70 კვერცხს, რო-
მელთაგან ნაშიერები იჩეკება 54-55 დღის შემდეგ. ამ
უკანასკნელთა სხეულის სიგრძე 20 სანტიმეტრამ-
დე აღწევს. ზრდადამთავრებული ალიგატორის
სიგრძე 4 მეტრს სჭარბობს.

თბილისის ზოოპარკის ალიგატორის სიგრძე 2,5
 მეტრია, ხოლო წონა 90 კილოგრამი.
 ალიგატორი იკვებება თევზებით, ბაყაყებით,
 ფრინველებითა და ძუძუმწოვრებით.



სურ. 40. ალიგატორი

ზოოპარკში საკვებად ეძლევა ხორცი, თევზი;
 ზოგჯერ მტრედები, ზღვის გოჭი ან კროლიკი,
 რომელთაც მთლიანად ყლაპავს ხოლმე.

112. კავკასიის კუ (Testudo iberica Pall)

კავკასიის კუს სხვაგვარად საბერძნეთის
 კუს უწოდებენ. გავრცელებულია იგი კავკასია-

ში, ბალკანეთის ნახევარკუნძულზე, ჩრდილო
რიკაში, მცირე აზიასა და ირანში.



საქართველოს ფარგლებში გვხვდება მხოლოდ აღმოსავლეთში და ქართლ-იმერეთის (ლიხის) ქედს დასავლეთით არა სცილდება.

კავკასიის კუ ბინადრობს ტყეში, ბუჩქნარში, სტეპში, მინდვრებში, ბაღებში.

კუ შემოდგომაზე, თავის მიერვე ამოთხრილ ორმოში დებს 4-12 კვერცხს. რომელთაც შემდეგ თითონვე აყრის მიწას და ტკეპნის. კვერცხებიდან ნაშიერები გაზაფხულზე იჩეკებიან.

კუს საკვებს შეადგენს ბალახი, ხილი, ბოსტნეული.

კულტურულ ნათესების განადგურებით კუ სოფლის მეურნეობას მცირეოდენ ზიანს აყენებს.

ზოგ ადგილას კუს კვერცხს და ხორცს საკვებად იყენებენ.

113. კასპიის კუ (Clemmys caspica Gmel)

კასპიის კუ გავრცელებულია აღმოსავლეთ ამიერკავკასიაში და ირანში, სადაც იგი სპარსეთის სრუტემდე აღწევს.

საქართველოში გვხვდება ქართლ-იმერეთის (სურამის) ქედის აღმოსავლეთით.

ბინადრობს მდინარეთა სანაპიროებში, ჭაობებში, ტბებში, მისი ცხოვრების ნირი დაკავშირებულია წყლის გარემოსთან.

შემოდგომაზე, წყალსატევის სანაპიროსთან, ორმოში დებს 6-12 კვერცხს, რომლებიდან ნაშიერები იჩეკებიან გაზაფხულზე.

კასპიის კუ იკვებება თევზებით, ბაყაყებით. ზოგჯერ სჭამს მდინარის კიბოებს, წყლის მწერებს, რბილსხეულიანებს.

კასპიის კუს ხორცი და კვერცხი საკვებად ვარგისია.

114. ჭაობის კუ (*Emys orbicularis* L)

ჭაობის კუ ფართოდაა გავრცელებული სამხრეთ, ცენტრალურსა და სამხრეთ აღმოსავლეთ ევროპაში, სამხრეთ დასავლეთ აზიაში, ჩრდილო აფრიკაში.

საქართველოში მოიპოვება თითქმის ყველგან, სადაც კი მის საარსებოდ ხელშემწყობი პირობებია, ბინადრობს ჭაობის კუ ჭაობებში, ტბებში მდინარეთა სანაპიროებში და სხვა სახის წყალსატევებში.

შემოდგომაზე ჭაობის კუ წყალსატევის მახლობლად ორმოში, რომელსაც თითონვე თხრის დებს

6-12 კვერცხს, რომლებიდანაც ნაშიერები იჩეკებიან გაზაფხულზე.



ქაობის კუ იკვებება თევზებით, ბაყაყებით, ტრიტონებით. ზოგჯერ სჭამს მდინარის კიბოებს, რბილსხეულიანებს, წყლის მწერებს.

ზოოპარკის პირობებში საკვებად ხორცი ეძლევა.

ქაობის კუს ხორცი და კვერცხი საკვებად ვარგისია.

115. კავკასიის ჯოჯო (*Agama caucasica* Eichw)

ჯოჯოს სხვაგვარად აგამასაც უწოდებენ. იგი ხვლიკების მონათესავე ქვეწარმავალია.

კავკასიის ჯოჯო ფართოდაა გავრცელებული კავკასიაში, ირანში.

საქართველოში მოიპოვება მხოლოდ ქართლიმერეთის (სურამის) ქედის აღმოსავლეთით.

ბინადრობს კლდოვან ადგილებში, სადაც კლდის ნაპრალებს შორის აფარებს ხოლმე თავს.

საყურადღებოა, რომ ჩვენებურ ხვლიკებს შორის ჯოჯო ყველაზე გვიან ეძლევა ზამთრის ძილს, ხოლო გაზაფხულზე ყველაზე ადრე იღვიძებს.

116. გველხოკერა (Ophisaurus apodus Pall)

გველხოკერა, რომელსაც სხვანაირად ზლოკსაც უწოდებენ, უფეხო ხელიკს წარმოადგენს.

გველხოკერა ფართოდაა გავრცელებული სამხრეთ-აღმოსავლეთ ევროპაში, სამხრეთ - დასავლეთ აზიაში და ჩრდილო აფრიკაში.

საქართველოში მოიპოვება ყველგან.

ბინადრობს ტყეში, ველზე, მინდორში, სათიბებში, ყანებში, ბალებში, ვენახებში, ბოსტნებში. ვრდიდება ჭაობიანსა და ნოტიო ადგილებს.

გველხოკერას საკვებს შეადგენენ მწერები, რბილსხეულიანები, ხვლიკები, ფრინველთა კვერცხები. მავნე მწერების განადგურებით ჩვენ სახალხო მეურნეობას შესამჩნევ სარგებლობას აძლევს. საჭიროა მისი დაცვა ყველგან სადაც კი იგი ბინადრობს,

შემოდგომის დამლევს ღრმად ჩადის ნიადაგში, სადაც ეძლევა „ზამთრის ძილს“. იღვიძებს ადრე გაზაფხულზე.

117. ჩვეულებრივი ანკარა (Natrix natrix L)



ანკარას ზოგ ადგილას არასწორად ზლოკს უწოდებენ.

ჩვეულებრივი ანკარა ფართოდაა გავრცელებული ევროპაში, დასავლეთსა და ცენტრალურ აზიაში, ჩრდილო აფრიკაში (კერძოდ ალჟირში).

საქართველოში მოიპოვება თითქმის ყველგან, სადაც კი საამისო ხელშემწყობი პირობებია.

ჩვეულებრივ ბინადრობს ტბების, მდინარეთა სანაპიროებში, კაობებში; საერთოდ წყალსატავეების მახლობლად.

ჩვეულებრივ ანკარას თვლების უკან ორი ყვითელი ხალი მოეპოვება, რის გამოც ზოგ ადგილას ამ გველს „საყურეებიან“ გველს უწოდებენ.

ანკარა ერთ ჯერზე 15-16 კვერცხს დებს, რომელთაგან ნაშიერები ზაფხულის დამლევს იჩეკებიან.

შემდგომის დამლევს ანკარა ნიადაგში ღრმად ეფლობა და „ზამთრის ძილს“ ეძლევა. იღვიძებს ადრე გაზაფხულზე.

ანკარას საკვებს შეადგენენ ბაყაყები, ხვლიკები, თევზები, მწერები, ლოკოკინები.

მავნე მწერებისა და ლოკოკინების განადგურებით ანკარას ერთგვარი სარგებლობა მოაქვს მის მეურნეობისათვის.

ჩვეულებრივი ანკარა უშხამო გველია. იგი არ იკბინება.

118. წყლის ანკარა (*Tropidonotus tessellatus* Laur)

წყლის ანკარა ჩვეულებრივი ანკარისაგან განსხვავდება მით, რომ თავზედ ყვითელი ხალხები არ მოეპოვება.

გავრცელებითა და ცხოვრების ნირით ემსგავსება ჩვეულებრივ ანკარას.

119. ტბის ბაყაყი (*Rana ridibunda* Pall)

ტბის ბაყაყი გავრცელებულია ევროპაში, დასავლეთ აზიაში, ჩრდილო აზიაში, ჩრდილო დასავლეთ აფრიკაში.

საქართველოს ფარგლებში ტბის ბაყაყი მოიპოვება თითქმის ყველა სახის მტკნარწყლიან წყალსატევში, გარდა მაღალ ალპური ზონისა.

გაზაფხულზე ბაყაყი წყალში დებს მრავალრიც-

ხოვან კვერცხებს ქვირითის სახით. თავკომბალები იჩეკებიან და მეტამორფოზს გაივლიან წყალში.
ზოგიერთ ქვეყნებში ბაყაყს იყენებენ საკვებად.

120. სავარცხლიანი ტრიტონი (*Triturus cristata carnifex* Laur)

სავარცხლიანი ტრიტონი გავრცელებულია ცენტრალურსა და სამხრეთ ევროპაში, კავკასიაში ყირიმში, ჩრდილო აღმოსავლეთ ირანში.

საქართველოს ფარგლებში ბინადრობს მრავალ ადგილას, კერძოდ თბილისის მიდამოებში, თელავის მახლობლად, ბორჯომის ხეობაში და სხვ.

ბინადრობს ტბებსა და ქაობებში.

გაზაფხულზე დედალი ტრიტონი კვერცხებს თითო-თითოდ დებს და აწებებს წყალმცენარეზე ან სხვა სახის სუბსტრატზე. თავკომბალები იჩეკებიან და მეტამორფოზს გაივლიან წყალში.

ტრიტონი იკვებება წყლის ცხოველებით როგორც არიან, მაგალითად, მწერები, ლოკოკინები, ბაყაყის თავკომბალები და სხვ.

121. მცირე აზიის ტრიტონი (*Triturus vittatus* Gray)

მცირე აზიის ტრიტონი ფართოდაა გავრცელებული მცირე აზიაში, აქარაში, გურიაში, ბორჯომის ხეობაში.

ცხოვრების ნირი ისეთივეა, როგორც სავარცხ-
ლიანი ტრიტონისა.



122. აქსოლოტლი (*Amblystoma mexicanum* Cope)

აქსოლოტლი წარმოადგენს ამბლისტომას თავ-
კომბალას სტადიას, რომელსაც მეტამორფოზის
დამთავრებამდე გამრავლების უნარი შესწევს. ასეთ-
გვარად ნაადრევად სქესობრივ სიმწიფეს და გამ-
რავლების უნარს „ნეოტენია“ ეწოდება,

აქსოლოტლი (ამბლისტომა) გავრცელებულია
მექსიკაში, საიდანაც იგი როგორც სააკვარიუმე,
დეკორაციული და სალაბორატორიო ცხოველი
განსახლებულია მთელ მსოფლიოში.

იკვებება წყლის მწერებით, ლოკოკინებით.

ზოოპარკში საკვებად ეძლევა წვრილად დაკე-
პილი ხორცი.

123. ოქროს თევზი (*Carassius carassius auratus* L)

ოქროს თევზი ხელოვნურადაა მიღებული ჩვეუ-
ლებრივი კარასიდან (*Carassius vulgaris*).

ოქროს თევზი გავრცელებულია ჩინეთში. სააკ-
ვარიუმე დეკორაციული თევზის სახით განსახლე-
ბულია მთელ მსოფლიოში.

ოქროს თევზი დებს მრავალ კვერცხს, რომელიც
თავან ლიფსიტები იჩეკებიან 2-6 დღეზე. ნაადრუ
რევი და მოგვიანებული გამოჩეკვა დამოკიდებუ-
ლია აკვარიუმში მეტნაკლები ტემპერატურისაგან.
სქესობრივ სიმწიფეს ერთი წლის ასაკში აღწევს.

საკვებად ახლად გამოჩეკილ ლიფსიტებს ეძლე-
ვა ინფუზორიები, ხოლო შემდეგ — დაფნიები, ციკ-
ლოპები და წვრილად დაკეპილი ხორცი.

124. კომეტა (*Carassius auratus* var. *ja- ponicus simplex* Bd)

კომეტა ხელოვნურად მიღებულია ჩვეულებრივი
ოქროს თევზისაგან.

დამახასიათებელია კუდის ფარფლი, რომელიც
ლენტისებურადაა წაგრძელებული.

ხელოვნურად მიღებულია იაპონიაში, ხოლო
როგორც სააკვარიუმე თევზი შეინახება მთელ მსოფ-
ლიოში.

ცხოვრების ნირი, კვება და შენახვის პირობები
იგივეა, როგორც ოქროს თევზისა.

125. კუდღეჩაქა (*Carassius auratus* var. *ja- ponicus bicaudatus* Zrn)

კუდღეჩაქა ხელოვნურად მიღებულია ჩვეულებ-
რივი ოქროს თევზისაგან.

დამახასიათებელია ლეჩაქივით გაშლილი, გრძელი, განიერი და ორად გაყოფილი კუდის ფარული, რომელიც ამავე დროს გამჭვირვალეცაა. გვხვდება განსხვავებული შეფერადებისა—ზოგი თეთრი, ვარდისფერი, კრელი და სხვ.

ზოგს მეტად ნაზი და გამჭვირვალე ქერცლები უნვითარდება და შთაბეჭდილება რჩება თითქოს თევზი ტიტველი, ქერცლებს მოკლებული იყოს. სქესობრივ სინწიფეს ორი წლის ასაკში აღწევს.

ცხოვრების ნირი, შენახვის პირობები, საკვების შემადგენლობა ისეთივეა როგორც ოქროს თევზისა.

126. ტელესკოპი (*Carassius auratus* var. *macrophthalmus* Drg)

ტელესკოპი ხელოვნურადაა მიღებული ჩვეულებრივი ოქროს თევზისაგან.

ტელესკოპის სამშობლოა ჩინეთი.

დამახასიათებელია მოკლე და ძლიერ ამოზურცული მსხვილი, ნაზი, გრძელი და გამჭვირვალე ფარული, რომელთაგან კუდის ფარული ორმაგია და ლეჩაქივით დასთრევს. თვალები დიდი ზომისაა.

ცხოვრების ნირი, შენახვის პირობები, საკვების შემადგენლობა იგივეა, როგორც ოქროს თევზისა.

127. ნურია (*Esomus danricus*)



ნურია მცირე ზომის მფრინავი თევზია. იგი გავრცელებულია ინდოეთში, მალაკის ნახევარკუნძულზე.

სხეული მუქი ვერცხლისფერია. თავიდან კუდამდე გასდევს მუქი ზოლი. მამალს ამ ზოლის ქვემოთ ემჩნევა მოყვითალო ოქროსფერი ზოლიც.

საკვებად ეძლევა დაფნიები, ციკლოპები, ქიები, წვრილად დაკეპილი ხორცი.

128. ბარბუსი (*Barbus conchoni* Ham. Buch)

ბარბუსი გავრცელებულია ინდოეთში.

ბარბუსის კუდის ძირის საერთო შეფერადება ოქროსფერია, ხოლო ქვირითობის დროს ნარინჯისფერად იცვლება. მაქლის ზურგის ფართლი ნარინჯისფერია და ზედ მოშავო ლურჯი ზოლი გასდევს, მუცლის ფართლები უფერულია, ხოლო დანარჩენი — ვარდისფერი.

დედალი 2-3 საათის განმავლობაში 300—500 კვერცხს დებს, რომელთაგან ლიფსიტები იჩეკებიან 24-36 საათის განმავლობაში.

3-5 დღის შემდეგ საკვებად უნდა მიეცეს ინფუზორიები, ხოლო 10-14 დღის შემდეგ — ციკლო-

პები, დაფნიები, წვრილად დაკეპილი ხორცი. ოთხი თვის ასაკში სქესობრივად მწიფდება და მწველს გამრავლებას.

129. დანიო რერიო (Brachydanio rerio Ham. Buch)

დანიო რერიო გავრცელებულია დასავლეთ ინდოსტანში.

დანიო რერიოსათვის დამახასიათებელია გასწვრივი ჩალისფერ-ყვითელი და მუქი ლურჯი ზოლები, რომლებიც ერთი მეორის მორეგობით გასდევენ. საყურადღებოა, რომ მამალს კუდზე ასეთი ზოლები აქვს ხუთი, ხოლო დედალს — ორი.

დანიო რერიო დებს კვერცხებს, რომელთაგან 12-20 საათის შემდეგ ლიფსიტები იჩეკებიან. ამ დროს საჭიროა აკვარიუმში დაცული იქნეს წყლის ტემპერატურა 25-26 °C. პირველ დღეებში საკვებად ეძლევა ინფუზორიები. ხოლო შემდეგში დაფნიები, ციკლოპები, წვრილად დაკეპილი ხორცი. სქესობრივ სიმწიფეს 4-6 თვის ასაკში აღწევს.

130. ტეტრაგონოპტერუსი (Hemigrammus acelifer)

ტეტრაგონოპტერუსი გავრცელებულია სამხრეთ ამერიკაში; ბინადრობს მდ. ამაზონში.

ტეტრაგონოპტერუსის გვერდები ოქროსფერი სხეულის უკანა ნაწილი გამკვირვალეა და მთლიანად ოქროსფერი გადაჰკრავს.

მრავლდება გაზაფხულსა და ზაფხულში (მარტიდან—სექტემბრამდე). კვერცხებიდან ლიფსიტების გამოჩეკვას 24-48 საათი სჭირდება. პირველ ხანებში ლიფსიტებს საკვებად ეძლევა ინფუზორიები, ხოლო შემდეგ დაფნიები, ციკლოპები, წვრილად დაკეპილი ხორცი.

131. ტეტრა-ფონ-რიო (Hyphessobrycon flammeus)

ტეტრა-ფონ-რიო გავრცელებულია სამხრეთ ამერიკაში, სადაც იგი ბინადრობს მდ. რიო-დე-ჟანეიროში.

სხეულის წინა ნაწილში ემჩნევა მიხაკისფერი სამი განივი ზოლი. ასეთივე ფერის, მაგრამ უფრო ვიწრო ზოლი გასდევს, თვალების გადაკვეთით, თავის გარდიგარდმო.

მკერდის ფარფლები უფერულია.

ცხოვრების ნირი, შენახვის წესი ისეთივეა, როგორც ტეტრაგონოპტერუსისა.

132. ხალიანი ჰირარდინუსი (Phalloce-ros caudomaculatus)

ხალიანი ჰირარდინუსი გავრცელებულია სამხრეთ ბრაზილიასა და არგენტინაში.

დამახასიათებელია ღია ზუზუნი ფერის შეფერვა-
ლება, ვერცხლისფერი ელფერით. კუდის ფარფლის
ძირში მოეპოვება შავი ხალი. მამალს თავის უკა-
ნიდან გასდევს 7-8 ოდნავ შესამჩნევი ირიბი ზოლი.

ხალეებიანი ჰირარდინუსის მაკეობა გრძელდება
3-6 კვირამდე. შობს ლიფსიტებს, რომლებიც იმ-
დენად სრულყოფილი არიან, რომ სჭამენ დაფნიებს,
ციკლოპებს, დაკეპილ ხორცს.

სქესობრივ სიმწიფეს 3-6 თვის ასაკში აღწევს.

133. გამბუზია (*Gambusia affinis holbrooki*)

გამბუზია-გავრცელებულია ჩრდილო ამერიკაში,
სადაც იგი ბინადრობს მდინარეებში, ტბებში, კაო-
ბებში და სხვ.

საქართველოში იგი აკლიმატიზებულია მრავალ ადგილას, როგორც დასავლეთში, ისე აღმოსავლეთში. გამბუზია დიდი რაოდენობით ანადგურებს კოდოს მატლებს. რასაც საგრძნობი მნიშვნელობა აქვს მალარიის წინააღმდეგ ბრძოლის საქმეში.

გამბუზია ცოცხლადმშობი თევზია. მისი მაკეობა 3-6 კვირამდე გრძელდება, თითო ჯერზე შობს 20-დე ლიფსიტას. სქესობრივ სიმწიფეს აღწევს 3-6 თვის ასაკში.

134. პეცილია (*Poecilia vivipara*)



პეცილია გავრცელებულია ბრაზილიაში.

პეცილიას სხეულის შუა ნაწილზე მოეპოვება მოზრდილი დიდი შავი ხალი. მამალს სხეულის შუა ნაწილის უკან ემჩნევა განივი პრიალა ზოლები. დედლის შეფერადება რამოდენიმედ ერთფეროვანია.

პეცილია ცოცხლადმშობი თევზია. მისი მაკეობა 3-6 კვირამდე აღწევს, ხოლო სქესობრივ სიმწიფეს 3-6 თვის ასაკში.

იკვებება დაფნიებით, ციკლოპებით. ზოოპარკის პირობებში გარდა ამისა ეძლევა წვრილად დაკეპილი ხორცი.

135. გუპია (*Lebistes reticulatus*)

გუპია გავრცელებულია დასავლეთ ინდოეთში.

გუპია ცოცხლადმშობი თევზია. მისი მაკეობა 3-6 კვირამდე აღწევს.

ცხოვრების ნირი, შენახვის პირობები და საკვების შემადგენლობა ისეთივეა, როგორც პეცილიისა.

136. ჰელერის ქსიფოფორუსი (*Xiphophorus helleri*)

ჰელერის ქსიფოფორუსი გავრცელებულია სამხრეთ მექსიკაში.

ჭელერის ქსიფოფორუსს სხეულის შთელ სიგრძეზე გასდევს მუქი წითელი ფერის ზოლი. ზურგის ფართლი მოყვითალო—ვარდისფერია, რომელზედაც რამდენიმე ხალებიანი ზოლი მოეპოვება. მდედრის შეფერადება რამდენიმედ უფრო ბაცია.

ჭელერის ქსიფოფორუსი ცოცხლადმშობი თევზია. მისი შენახვის პირობები, ცხოვრების ნირი, საკვების შემადგენლობა ისეთივეა, როგორც პეცილიისა.

ჭელერის ქსიფოფორუსის ზოგიერთი სხვა სახეობის თევზთან (მაგალითად გვარი *Platy*-ს წარმომადგენლებთან) ჰიბრიდიზაციის შედეგად მიღებულია წითელი, მარმარილოსებრი, შავი და სხვ. სახის ქსიფოფორუსები.

137. წითელი ქსიფოფორუსი (*Xiphophorus rubra*)

წითელი ქსიფოფორუსი ხელოვნურად მიღებულია ჭელერის ქსიფოფორუსისა და წითელი პლატის (*Platy rubra*) შეჯვარების შედეგად.

ცხოვრების ნირი და შენახვის პირობები ისეთივეა, როგორც ჭელერის ქსიფოფორუსისა.

138. შავი ქსიფოფორუსი (*Xiphophorus nigra*)



შავი ქსიფოფორუსი ხელოვნურადაა მიღებული ჰელერის ქსიფოფორუსისა და შავი პლატის (*Platy nigra*) შეჯვარების შედეგად.

ცხოვრების ნირი და შენახვის პირობები ისეთივეა, როგორც ჰელერის ქსიფოფორუსისა.

139. ოქროსფერი ქსიფოფორუსი (*Xiphophorus immaculatus*)

ოქროსფერი ქსიფოფორუსი ხელოვნურადაა მიღებული ჰელერის ქსიფოფორუსისა და ხალეზიანი პლატის (*Platy immaculatus*) შეჯვარების შედეგად.

ცხოვრების ნირი და შენახვის პირობები ისეთივეა, როგორც ჰელერის ქსიფოფორუსისა.

140. მაკროპოდი (*Macropodus opercularis*)

მაკროპოდი გავრცელებულია ჩინეთსა და ინდოჩინეთში.

მაკროპოდს გვერდებზე გასდევს მორიგეობით წითელი და ლურჯი ზოლები, შეფერადება მით უფრო მკვეთრია, რამდენადაც უფრო თბილია წყალი. გამრავლების პერიოდში, როდესც წყლის

ტემპერატურა 25-28°C აღწევს, იგი მეტად, მკვეთრ
ფერადაა ხოლმე შეფერადებული.



ქვირითის დაყრის წინ მამალი თავისი ნერ-
წყვით აკოწიწებს წყალმცენარეებს და ამნაირად
მეტად მარტივ „ბუდეს“ აშენებს, რომელშიც დე-
დალი დებს კვერცხებს, რომელთაგან ლიფსიტები
24 საათის შემდეგ იჩეკებიან. მამალი „ბუდეში“
მყოფ კვერცხებს ლიფსიტების გამოჩეკვამდე ჰყა-
რაულობს.

მაკროპოდს აკვარიუმში ჰკვებავენ დაფნიებით,
ციკლოპებით, წვრილად დაკეპილი ხორციით.

141. ბურამი (Osphrenemus goramy)

გურამი ფართოდაა გავრცელებული ინდოეთ-
ში, ინდო-ჩინეთსა და ზონდის კუნძულებზე.

სხეული ვერცხლისფერი შეფერადებისაა, რო-
მელსაც ლურჯი ელფერი გადაჰკრავს. სხეული და-
ფარულია განივი მოლურჯო ზოლებით. გვერდებზე
აქვს ორ ორი მუქი ხალი, რომელთაგან ერთი
სხეულის შუა ნაწილშია, ხოლო მეორე კუდის გან-
ყოფილებაში.

„ბუდეს“ იშენებს იმგვარსავე, როგორსაც მაკ-
როპოდი.

ცხოვრების ნირი, შენახვის პირობები, საკვების
შემადგენლობა ისეთივეა, როგორიც მაკროპოდისა.

142. ციხლოზომი (*Cichlosoma nigrofasciatus*)



ციხლოზომა გავრცელებულია ბრაზილიაში.

ამ თევზის მთელი სხეული დაფარულია მრავალრიცხოვანი წვრილი ხალებით, რომელთა შეფერადების ინტენსიობა განსხვავებულია წლის დროის მიხედვით.

ციხლოზომა წლის განმავლობაში 10-12 ჯერ მრავლდება. თითო ჯერზე დებს 100-200 კვერცხს. ლიფსიტები იჩეკებიან 4-5 დღის შემდეგ.

ციხლოზომას საკვებად ეძლევა დაფნები, ციკლოპები, კიები, წვრილად დაკეპილი ხორცი.

143. ბადის – ბადისი (*Badis badis*)

ბადის-ბადისს სხვაგვარად „თევზ ქამელეონსაც“ უწოდებენ, რადგან იგი ადვილად იცვლის შეფერადებას.

ბადის-ბადისი გავრცელებულია ინდოეთში.

სხეული საკმაოდ მაღალია, ძლიერ შევიწროებულია გვერდებიდან, ამობურცულია ზურგის მხარეზე. თავი დიდი ზომისაა. კუდი გრძელი აქვს.

მრავლდება იანვრიდან სექტემბრამდე.

ცხოვრების ნირი, შენახვის პირობები და საკვების შემადგენლობა ისეთივეა, როგორც ციხლოზომასი.

ლიტერატურა

1. А. Брем, Жизнь животных, т.т. I-VII. С. Петербург, 1893—1895.
2. Е. Бихнер, Млекопитающие. С. Петербург, 1902.
3. Н. Я. Динник, Звери Кавказа, т. I, II. Тифлис, 1914.
4. М. А. Мензбир, Птицы России, т.т. I, II. Москва, 1899.
5. М. А. Мензбир, Птицы, С. Петербург, 1902.
6. А. Никольский, Гады и рыбы, С. Петербург, 1902.
7. А. Никольский, Герпетология Кавказа. Тифлис, 1913.
8. С. И. Огнев, Звери восточной Европы и Северной Азии (Звери СССР и прилежащих стран), т.т. I—V. Москва, 1928—1947.
9. К. А. Сатунин, Млекопитающие Кавказского Края, т. I. Тифлис, 1915.
10. არჩ. ჯანაშვილი, საქართველოს ძუძუმწოვრები. თბილისი, 1948.
11. არჩ. ჯანაშვილი, ფრინველები. თბილისი, 1948.
12. არჩ. ჯანაშვილი, ქვეწარმავლები. თბილისი, 1948.

ს ა რ ჩ ე მ ი

წინასიტყვაობა	83-3
1. დალისტინის ჯიხვი	5
2. ჯიხვთხა	7
3. შინაური თხა	9
4. ტარი	9
5. ურიალი	10
6. შინაური ცხვარი	12
7. აზავერი	12
8. ხეზუ	14
9. გნუ	15
10. კანა	16
11. ნილგაუ	18
12. ქურციკი	20
13. საიგა	21
14. შველი	23
15. კავკასიის ირემი	25
16. ყირიმის ირემი	27
17. ხალეზიანი ირემი	28
18. ირემლალი	29
19. გარჯული ღორი	31
20. შინაური ღორი	32
21. კონი	33
22. ხებრა	33



ქართული
ენების
სწავლის
სამეცნიერო
ცენტრი

23. ზებროიდი	35
24. აქლემი	35
25. ინდოეთის სპილო	37
26. ლომი	39
27. ლელიანის კატა	41
28. ჩვეულებრივი ფოცხვერი	42
29. კავკასიის ფოცხვერი	45
30. ამიერკავკასიის მაჩვი	45
31. კავკასიის თეთრყელა კვერნა	47
32. კავკასიის ტყის კვერნა	49
33. სიასამური	50
34. ამერიკის წაულა	51
35. წავი	51
36. კავკასიის მგელი	53
37. ტურა	55
38. ამიერკავკასიის მთის მელა	56
39. ამიერკავკასიის ველის მელა	58
40. მოშავო ვერცხლისფერი მელა	59
41. ენოტისმსგავსი ძაღლი	59
42. დინგო	61
43. მურა დათვი	62
44. კავკასიის მურა დათვი	63
45. ჰიმალაის დათვი	64
46. თეთრი დათვი	65
47. მაჩვზღარბი	66
48. ზღვის გოჭი	67
49. შინაური კროლიკი	68
50. ამიერკავკასიის კურდღელი	69
51. ნუტრია	70



52. რეზუსი	72
53. ლაპუნდერი	74
54. ჰამადრილი	76
55. კაპუცინი	78
56. არარაუნა	79
57. ამაზონის თუთიყუში	81
58. დიდი ყვითელქოჩორა კაკადუ	81
59. საყულოიანი თუთიყუში	83
60. ხუჭუჭა თუთიყუში	84
61. თვალჭყეტი	85
62. მელოტა	86
63. ხონტქრის ქათამი	87
64. კავკასიის კაკაბი	88
65. მწყერი	89
66. კავკასიის ხოხობი	89
67. კავკასიის შურთხი	90
68. ფარშავანგი	91
69. ციცარი	92
70. გარეული მტრედი	92
71. შინაური მტრედი	93
72. გვრიტი	94
73. გარეული იხვი	94
74. წითელი იხვი	95
75. კუდსადგისა იხვი	97
76. მუშკიანი იხვი	97
77. პეკინის იხვი	99
78. მომღერალი გედი	99
79. წითელნისკარტა გედი	100
80. შავი გედი	102



81. გარეული ბატი	103
82. თეთრშუბლა ბატი	104
83. წითელჩიჩახვა ბატი	105
84. თეთრი ყარყატი	106
85. ლამის ყანჩა	108
86. მცირე თეთრი ყანჩა	109
87. დიდი თეთრი ყანჩა	110
88. ქარცი ყანჩა	110
89. რუხი ყანჩა	111
90. წყლის ბულა	113
91. ივეოსი	113
92. წეროტურფა	114
93. მცირე ჩვამა	115
94. ფსოვი	117
95. მთის არწივი	118
96. ველის არწივი	120
97. ბეგობის არწივი	121
98. დიდი ქვეარწივი	122
99. მცირე კაკაჩა	122
100. ძერა	123
101. ფასკუნჯი	124
102. სვავი	125
103. თრბი	126
104. ჭოტი	128
105. კაჭკაჭი	129
106. მთიულა	130
107. ჭივჭავი	131
108. ჩობატონა	131
109. მწვანულა	132
	161



133
 საქართველოს
 ეროვნული
 ბიბლიოთეკა

110.	ემუ	133
111.	ალიგატორი	136
112.	კავკასიის კუ	136
113.	კასპიის კუ	137
114.	ჭაობის კუ	139
115.	კავკასიის ჯოჯო	140
116.	გველზოკერა	141
117.	ჩვეულებრივი ანკარა	142
118.	წყლის ანკარა	143
119.	ტბის ბაყაყი	143
120.	სავარცხლიანი ტრიტონი	144
121.	მცირე აზიის ტრიტონი	144
122.	აქსოლოტლი	145
123.	ოქროს თევზი	145
124.	კომეტა	146
125.	კუდღეჩაქა	146
126.	ტელესკოპი	147
127.	ნურია	148
128.	ბარბუსი	148
129.	დანო რერიო	149
130.	ტეტრაგონობტერუსი	149
131.	ტეტრა-ფონ-რიო	150
132.	ხალიანი ჰირარდინუსი	150
133.	გამბუზია	151
134.	პეცილია	152
135.	გუპია	152
136.	ჰელერას ქსიფოფორუსი	153
137.	წითელი ქსიფოფორუსი	153



138. შავი ქსიფოფორუსი	
139. ოქროსფერი ქსიფოფორუსი	154
140. მაკროპოდი	154
141. გურამი	155
142. ციხლოზომი	156
143. ბადის-ბადისი	156
ლიტერატურა	157



3/8 რედაქტორი დოც. ლ. ე. კუტუბიძე

გადაეცა წარმოებას 1948 წ. 29/IX. ხელმოწერილია დასაბეჭ-
დათ 1948 წ. 28/X. წიგნის ანაწყობის ზომა $4\frac{1}{2} \times 6\frac{1}{2}$. სააგტ-
ფორმათა რაოდ. 4. სასტამბო ფორმათა რაოდენობა $10\frac{1}{4}$.
შეკვეთა № 1407 ტირაჟი 2000 შუე 15728.

ბიბლიოგრაფიკომბინატი „კომუნისტი“,
თბილისი, ლენინის ქ. № 14.

ჯანი & შპს.



არჩ. ჯანაშვილი

თბილისსკიი ზოოპარკი

(პუტევიდითელი)

(ნა გრუზინსკომ იაზუკე).

იიზდანიე თბილისსკოგო ზოოპარკი

თბილისი

1948