

ВОЕННО-ГРУЗИНСКАЯ ДОРОГА



ОРДЖОНИКИДЗЕ

Военно-Грузинская дорога связывает Грузинскую ССР с районами Северного Кавказа. Её общая протяженность от Тбилиси до Орджоникидзе—210 километров. О значении этой дороги Карл Маркс писал: „Кавказские горы отделяют южную Россию от роскошных провинций Грузии... Единственная военная дорога, заслуживающая это название, вьется от Моздока к Тифлису через узкое Дарьяльское ущелье, она защищена непрерывной цепью укреплений...“.

(К. Маркс и Ф. Энгельс, соч., т. IX, стр. 533, М. 1933).



Плотина ЗАГЭС.

ბრწყინველი
გონირობე



Военно-Грузинская дорога начинается от бывшего пригорода Тбилиси—Сабуртало, у нового корпуса Грузинского политехнического института имени В. И. Ленина, и идет по правому берегу Ктуры прямо на север. Не доезжая до Мцхета, дорога проходит мимо Земо-Авчальской гидроэлектростанции имени В. И. Ленина—первенца энергетики Советской Грузии. Строительство её началось в 1922 году, а в 1927 году она дала первый промышленный ток.

В архитектурный ансамбль плотины электростанции вписан один из лучших памятников В. И. Ленину, работы выдающегося советского скульптора И. Д. Шадра.





Вид на храм „Джвари“.

У слияния Арагви и Куры.



За плотинной ЗАГЭС, на противоположном берегу... „там, где сливаясь шумят, обнявшись будто две сестры, струи Арагви и Куры“ (М. Ю. Лермонтов), высится гора, увенчанная купольным храмом „Джвари“ (586—604 г. г.). Древний храм возвышается над горным пейзажем.

Вид на Мцхета.



Монумент Арсену Одзешлашвили.

სამხრეთ-აღმოსავლეთი საქართველოს რევოლუციური ბრძანების მეთაური



Военно-Грузинская дорога, извиваясь, прорезает древнюю столицу Грузии — Мцхета, которая на протяжении многих веков лежала на перекрестке важнейших стратегических и торговых путей. Мцхета — один из старейших грузинских городов. Его возникновение относится к первому тысячелетию до нашей эры.

Центр города украшает один из замечательных памятников национального зодчества — кафедральный храм „Светицховели“. На правой стороне Военно-Грузинской дороги воздвигнут памятник народному герою Арсену Одзешлашвили — участнику крестьянского движения в Грузии XIX века, воспетому в популярной народной поэме „Песнь об Арсене“.



Ананурская крепость.

Вид на ущелье Арагви и окрестности Ананурской крепости.



Между селениями Жинвали и Пасанаури находится архитектурный памятник эпохи феодализма — Ананурская крепость. Она была построена для защиты дороги, подступов к Мцхета и Тбилиси от вторжения горских племен с севера.





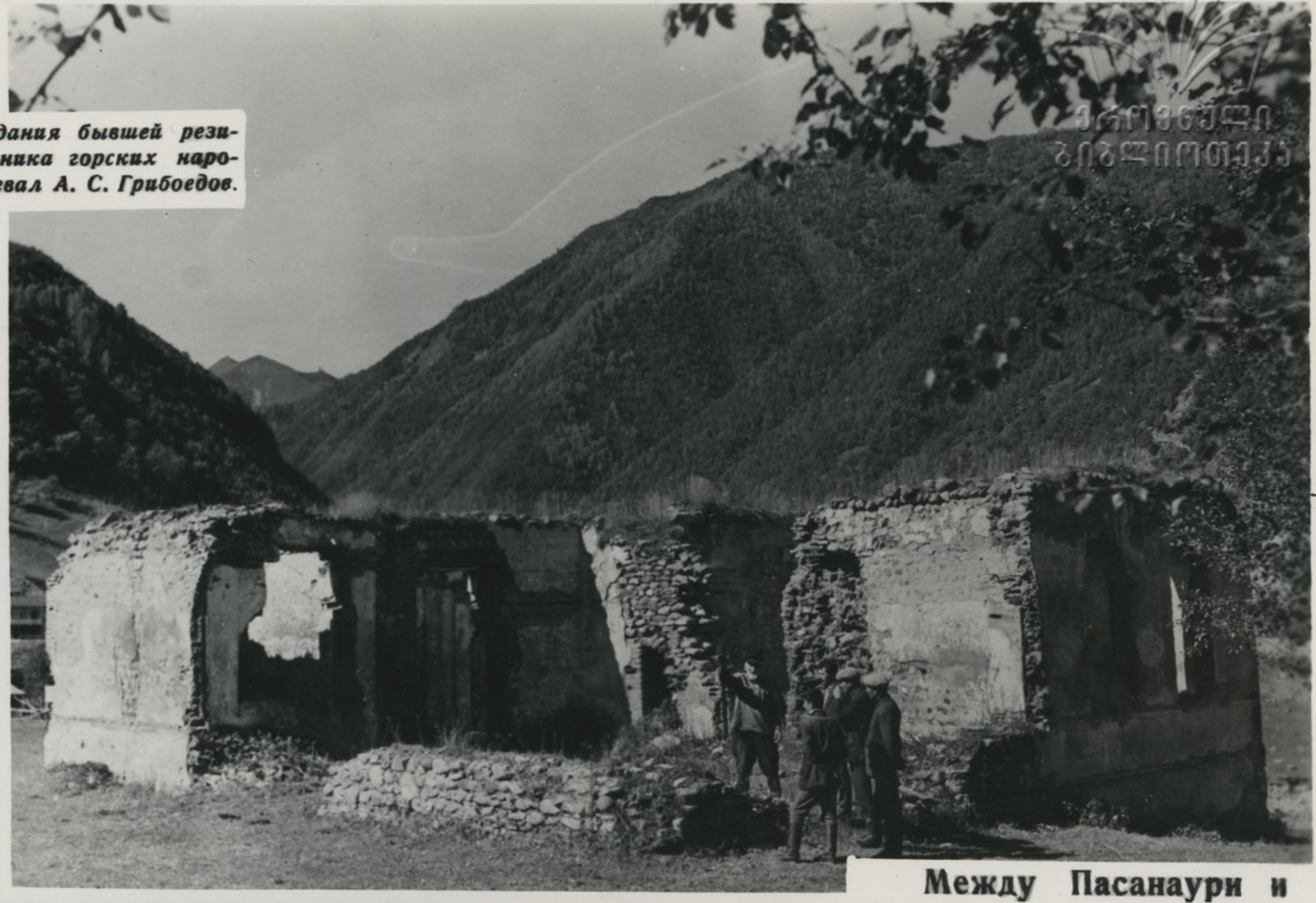
Въезд в село.



Гостиница в Пасанаури.

В 76 километрах от Мцхета, у слияния двух рек—Белой Арагви и Черной Арагви, на высоте 1014 метров над уровнем моря, расположено Пасанаури. Это село, защищенное вершинами Главного Кавказского хребта от северных ветров, славится своим мягким климатом и привлекает в летнее время много отдыхающих. Здесь находится благоустроенная туристская база.

Развалины здания бывшей резиденции начальника горских народов. Здесь ночевал А. С. Грибоедов.



Между Пасанаури и Млета расположено селение Квешети. В XIX веке здесь находились резиденция начальника горских народов и почтовая станция. В Квешети ночевал Грибоедов. Здесь Пушкин написал стихотворение: „На холмах Грузии лежит ночная мгла“. В Квешети находился духан, упоминаемый Лермонтовым в повести „Герой нашего времени“.



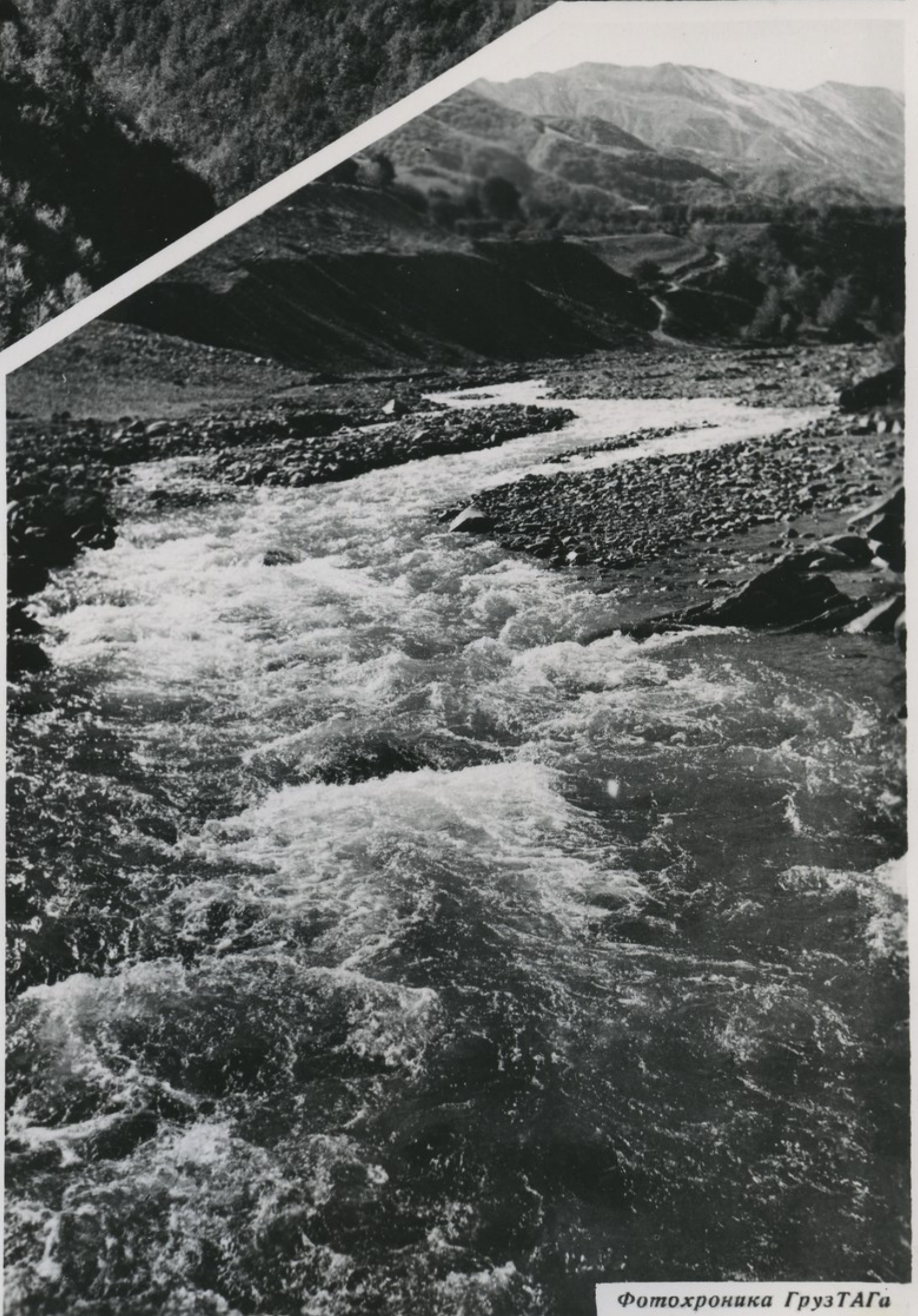
საქართველოს
ფოტოაგენტი



Вид на Цецхлис-Джвари.

При выезде из Квешети открывается вид на величественную панораму Главного Кавказского хребта. Силует высокой, как маяк, башни Цецхлис-Джвари венчает одну из возвышенностей.

Арагви при выезде из Квешети.



Руины монастыря.



Млетская церковь.



Вид на село Млета.



Млета — последний населенный пункт перед подъемом на Крестовый перевал. Отсюда, с горы, где стоит маленькая, простенькая церковь позднефеодального времени, открывается вид на уходящее вдаль ущелье Арагви. В верховьях реки виднеются развалины старой крепости и церкви, а немного поодаль „Пещера Амирани“, упоминаемая в поэме Лермонтова „Демон“ — „То горный дух прикованный в пещере стонет!“. В часовне, на гребне горы, молились горцы - воины перед началом сражений.

Высшая точка Военно-Грузинской дороги — Крестовый перевал (2395 метров над уровнем моря). Перевал получил свое название от каменного креста, водруженного здесь по приказанию Ермолова в 1824 году, взамен деревянного креста, поставленного первыми русскими, перешедшими за Кавказ, в Грузию.



Высшая точка Военно-Грузинской дороги.



Дорога за Крестовым перевалом.

Фотохроника ГрузТАГа

Эти места служат пастбищами для колхозных отар.



Дорога, ведущая к Крестовому перевалу.



За Крестовым перевалом начинается спуск по крутому и узкому ущелью притока Терека—Байдарки. Река и ущелье названы именем осетина Байдарова, поселенного здесь при царе Ираклие II для оказания помощи проезжающим этот трудный участок пути. На каждом повороте шоссе открываются новые виды на безлесные горы.



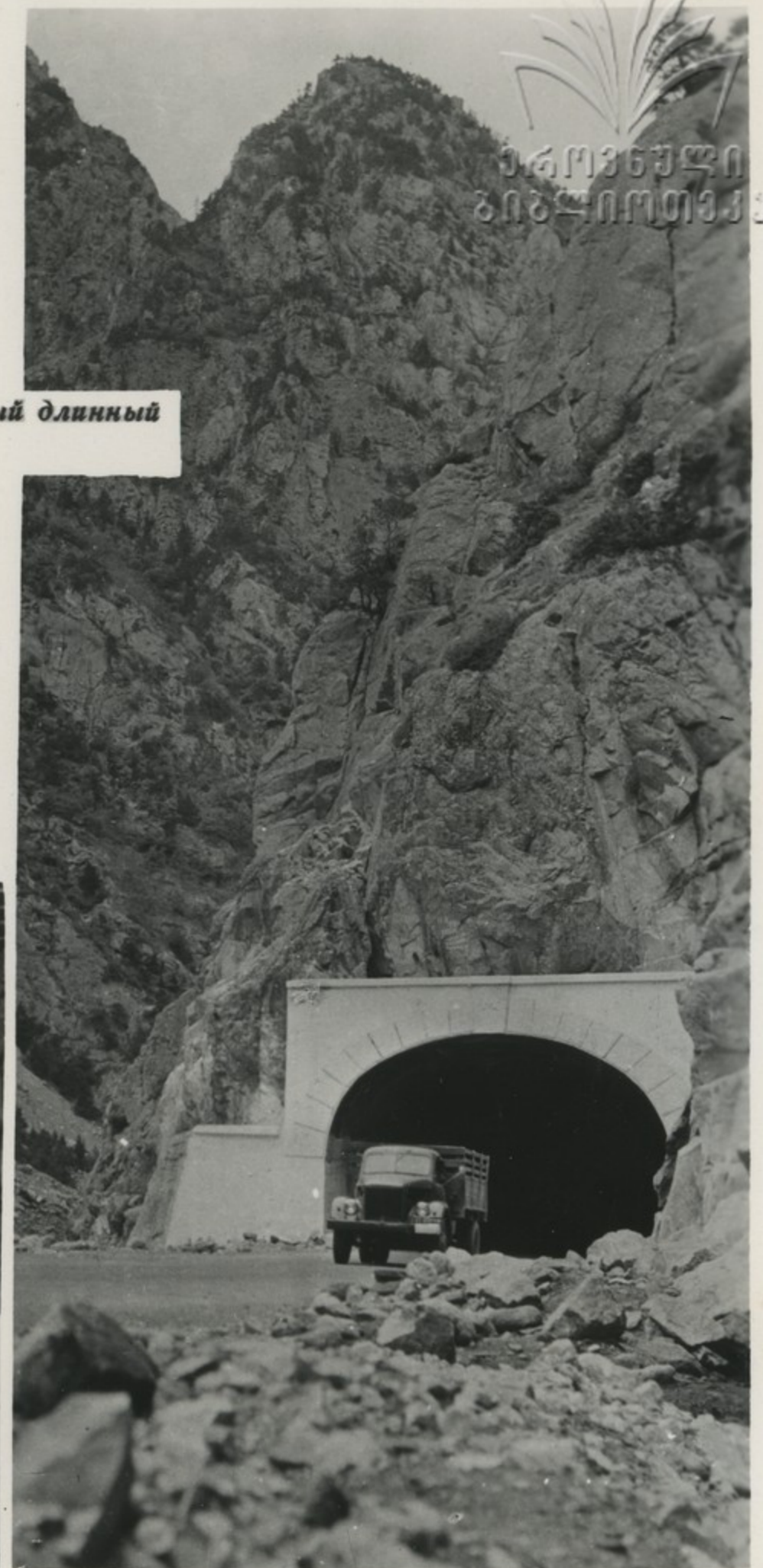
Наружный вид тоннеля.

Вход в самый длинный тоннель.

Для защиты опасных участков Военно-Грузинской дороги от разрушения в зимние месяцы, в период обвалов и снежных заносов построены длинные сводчатые тоннели со стенами мощной толщины.



Внутренний вид тоннеля.





У схода этой тоннели
находятся минеральные
источники.

У входа в один из наиболее длинных тоннелей крутая тропинка, идущая вниз от шоссе, приводит к углекислелезелистому минеральному источнику типа Нарзан. На пути к Коби и дальше имеются места выхода многочисленных источников, известных под названием „Ведза“.



*Развалины крепости
Гиорги-Цминда.*



საქართველოს
ბიბლიოთეკა

Сторожевая башня.

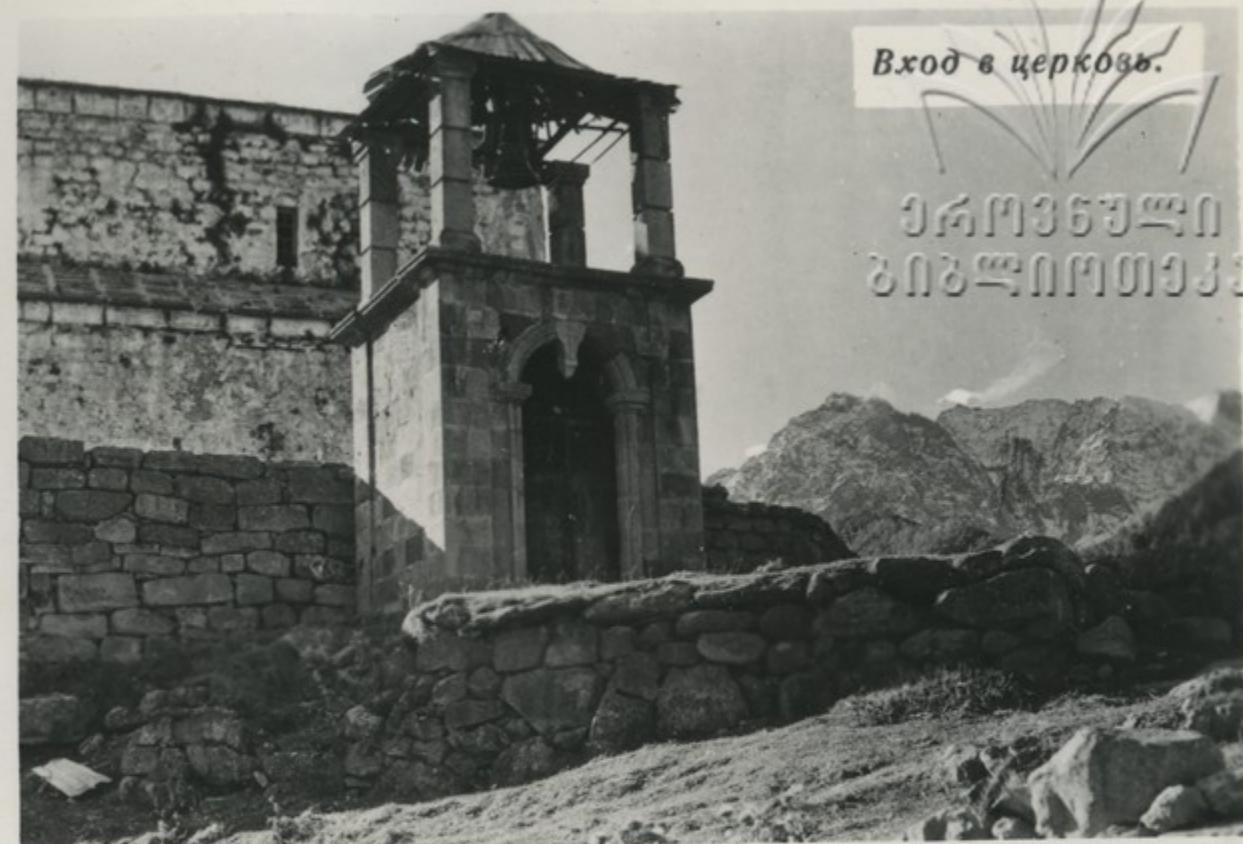
Крепость Гиорги-Цминда входила в систему сигнализации, осуществлявшейся в средние века путем зажигания мощных костров на верхней площадке сторожевой башни. Этот сигнал повторялся на каждой башне и так передавался по всему ущелью Турсо.

Село Сиони.



Сторожевая башня.

Вход в церковь.



საქართველო
ზინური მონუმენტი

В селе Сиони находится высокая стройная сторожевая башня правильной пирамидальной формы. Поодаль — церковь трехнефная базилика Сиони — памятник конца IX — начала X в.в. Она построена на искусственном постаменте.

Базилика.



Крепость „Гудушаурская“.



Село Сно.

Село Сно встречает путника руинами старинного замка, относящегося к позднему средневековью. Возведение крепости приписывают неизвестному зодчему Шиоле Гудушаури. Крепость „Гудушаурскую“ знаменитый грузинский географ Вахушти характеризует как „...маленькую, но очень сильную“. Своей архитектурой крепость напоминает оборонные сооружения XVI—XVII в. в.



Село Арша.

На скалистой возвышенности селения Арша стоят развалины крепости—неприступной твердыни средневекового Хеви. Крепость Арша характеризуется в „Географии Грузии“ Вахушти как „нечеловеческой рукой построенная, на высокой скале, окруженная скалою и неприступная для человека“.

Аршский водопад.

Вид на могилу и дом-музей А. Казбеги.



Районный центр Казбеги.

Казбеги — центр горного района Грузии — Хеви. Здесь родился и вырос выдающийся классик грузинской литературы XIX века Александр Казбеги. Краеведческий музей в Казбеги помещается в двухэтажном большом доме, принадлежавшем отцу писателя. Перед домом, на могиле Александра Казбеги, установлен памятник писателю.

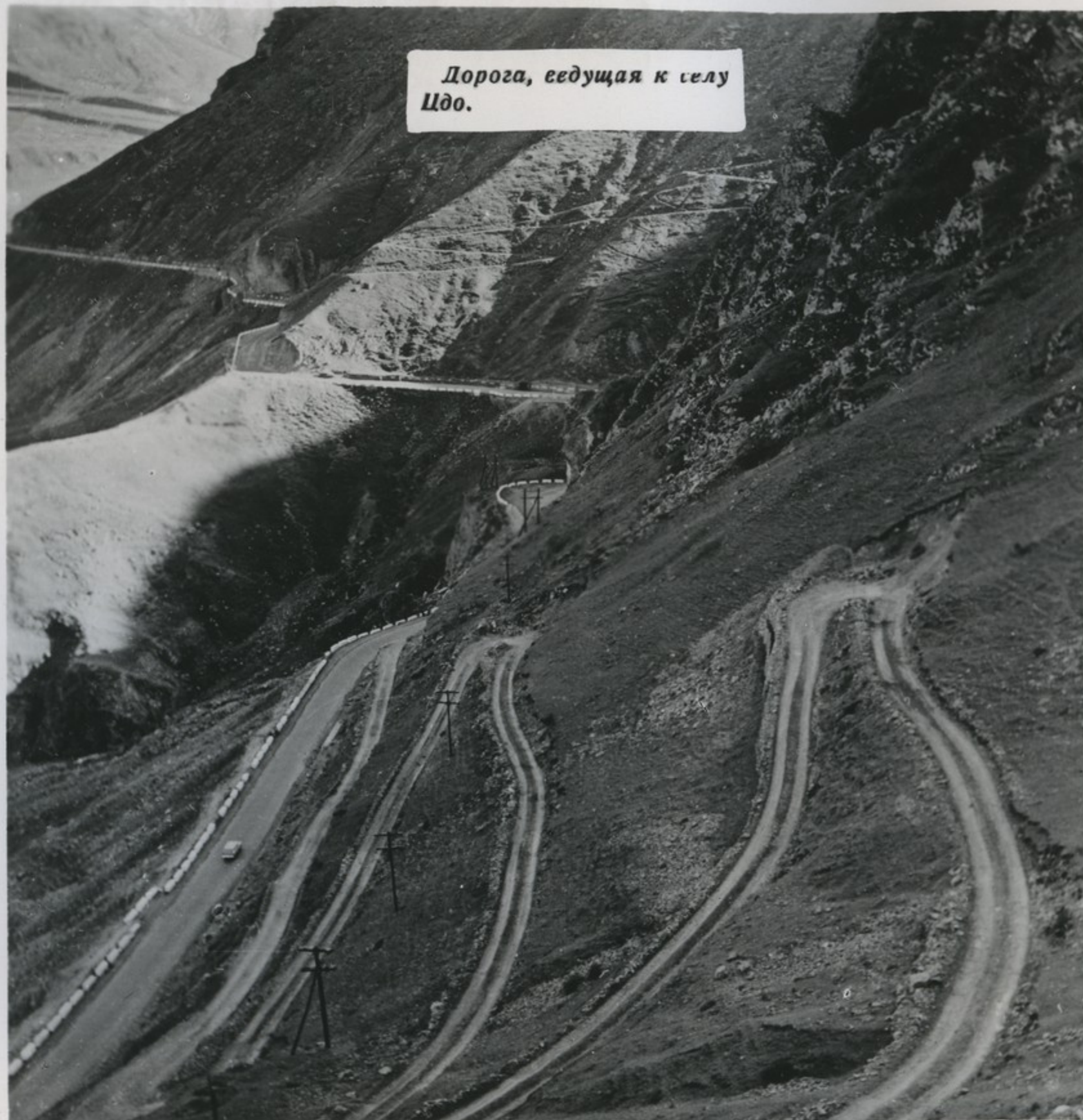


Вид на село Гергети и гору Казбек.

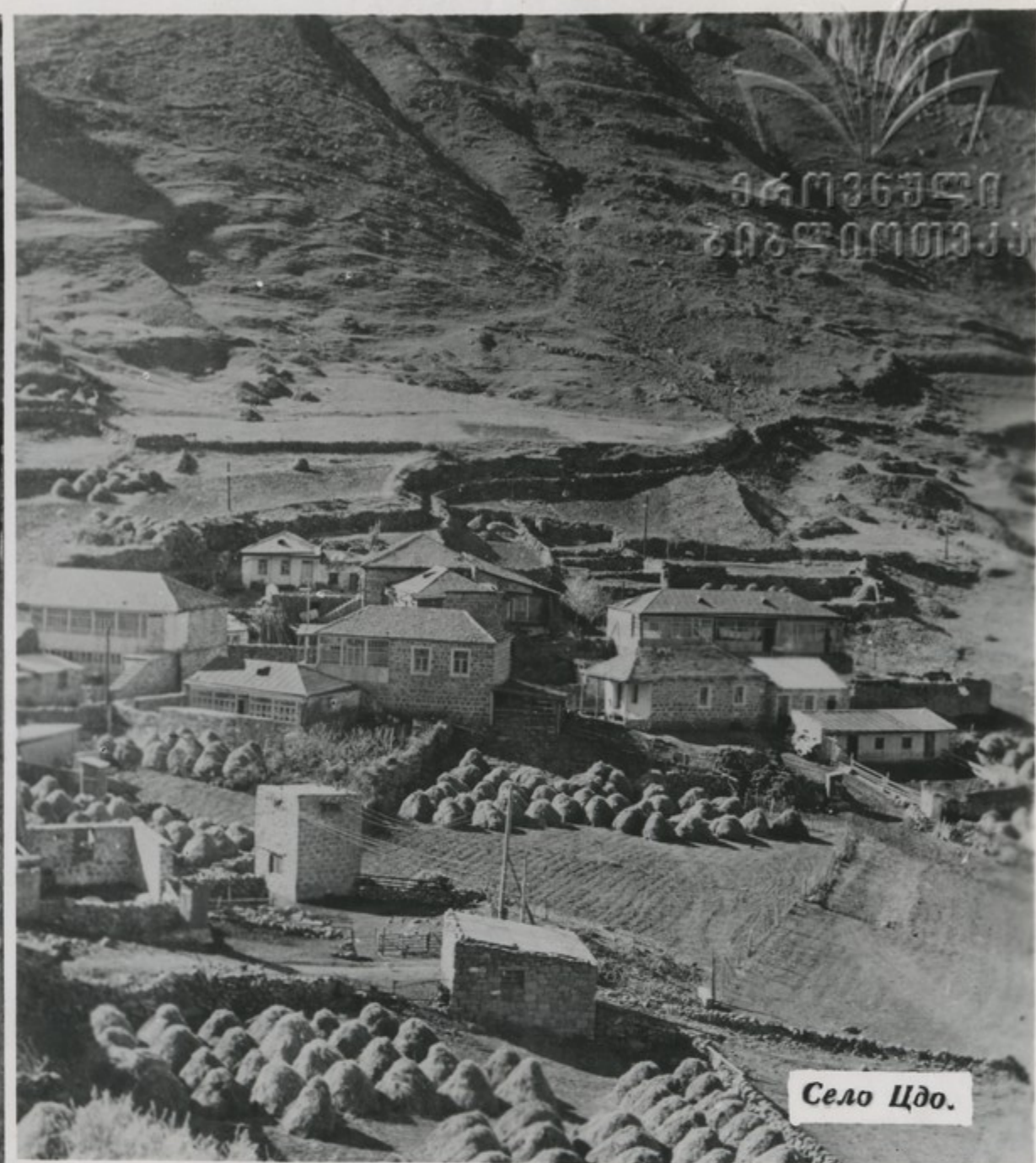
„Гергетис Самеба“.



На отрогах горы Казбек, на высоте 2170 метров, вырисовываются очертания купольного храма и колокольни „Гергетис Самеба“. В прошлом этот храм был главной святыней Хеви. Памятник представляет собой внушительное сооружение. Этот, единственный в Хеви купольный храм, построен в конце XIII — первой половине XIV веков.



Дорога, едущая к селу Цдо.



Село Цдо.

В 5 км от села Казбеги, где отвесные скалы сменяются крутым и каменистым склоном горы, от дороги ответвляется тропа. Она ведет к селению Циклаури (Цдо). За этим небольшим селом, на выступах скал, теснятся развалины домов и примыкающих задней стенкой к скале погребальных камер покинутого поселения.



Развалины старого поселения.

На восьмом километре от села Казбеги Военно-Грузинская дорога проходит через Красный железный мост и идет в самую суровую, величественную часть Терека — Дарьяльское ущелье.

303 40101033



На этой скале, летом 1920 года, художниками Н. Кочергиным, А. Любимовым и другими, на высоте 10—15 метров над дорогой, были написаны две тематические композиции и десятиметровый портрет Карла Маркса.




*Отсюда оборонялось
Закавказье.*



*Этот дот напоминает
о битвах во время Вели-
кой Отечественной войны.*

*Один из участков Дарь-
яльского прохода.*




В годы Великой Отечественной войны трудящиеся Кавказа при помощи великого русского народа, грудью закрыли Дарьяльский проход Военно-Грузинской дороги, превратили его в неприступную крепость для врага.

Один из участков Военно-Грузинской дороги.



Памятник А. С. Пушкину у начала Дарьяльского ущелья.

Военно-Грузинская дорога выполняла в XIX веке важную роль в развитии культурно-экономических связей России с Закавказьем. По этой дороге проезжали А. С. Пушкин, А. С. Грибоедов, Л. Н. Толстой, М. Ю. Лермонтов, И. Е. Репин, А. М. Горький, В. В. Маяковский.

Фотохроника ГрузТАГ а

Здание туристской базы.



Вновь прибывшие туристы.



Военно-Грузинская дорога привлекает тысячи экскурсантов со всех уголков нашей Родины и из-за рубежа. В одном из живописных уголков Военно-Грузинской дороги, недалеко от села Андезити, размещена база Туристско-экскурсионного управления ВЦСПС.



Восхождение на Казбек
საჩუქრის
სიხარულით



На привале.



Красота Казбека и других величественных вершин, глубоких ущелий привлекает сюда многочисленных любителей спорта смелых и отважных. На штурм Казбека и его собратьев ежегодно выходят сотни альпинистов Грузии и других республик.