





ახალი ლექსები



შვიდი კვირა... მთელი იმ დღეების, როდესაც...

მთხვანია... რა მოთხვანული დადობარ, პირი არ დაგინანია...

კეთილდღი მებრალისევილი

გაზაფხული... თოვლის თეთრი ყაბაღისი მოიხადეს მთებმა...

კეთილდღი გურგენიძე

ვინ რას ხატავს... სიროშა... ცხოველები...

დათუნა... ფუტყარს ხატავს, მელაყუდა... მსუქან ქათამს...

მგელი... კურდღელს, ქორი... ბუს, მოიხს კი... ქსელში უზღუნ...

პანანია ნრუნუნამ კი არც ახტავს, არც აცინა, შეუღლომ დახატა და სუვეჯიანი გააქცია...

გაზაფხარდინთან

შენი ადრევე თეთრი ხიდი, ნაგებია ზამთრის ცივ ლოლავით, მთლად დაიბუნა აინვირდელი უნივერსი...

და ლოლავით, ალარაფერი ბრუნდება უკან, ჩაქცეულა გზები უკუსად, ნაცვლად ახალი გახსნილა ქუჩა და ჩვენც მთვრელით გაზაფხულსკენ...

ვერკაბა

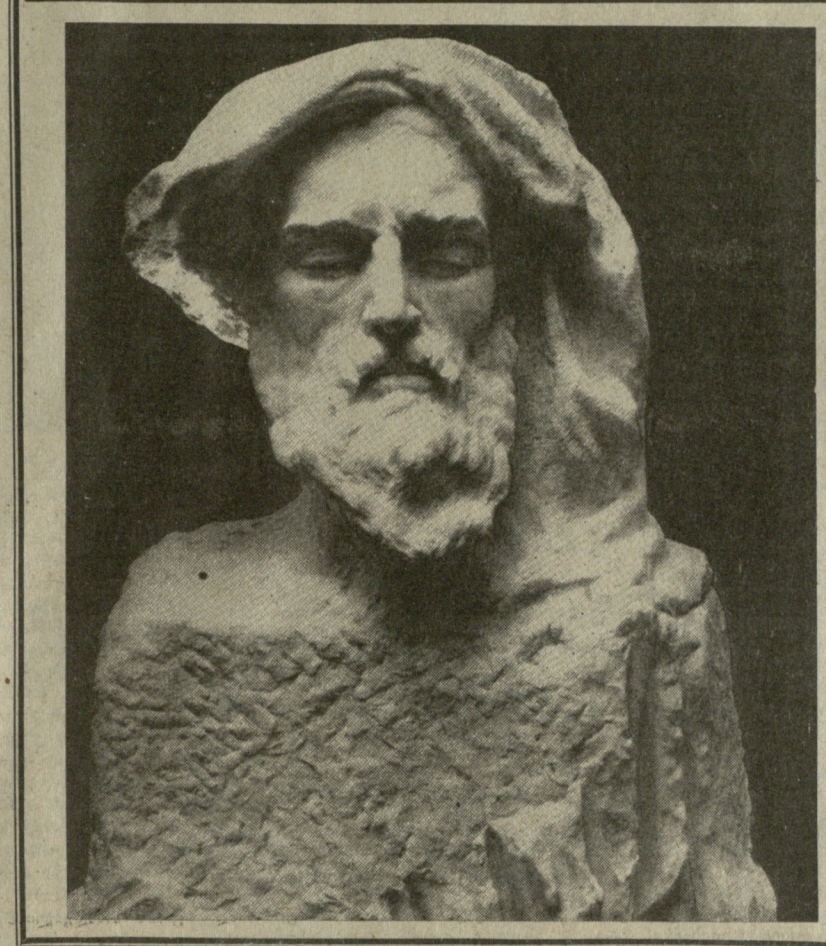
რომ წახვიდე, წამოყვანე, წამოყვანე შენთან, მარტო, და მხივინი ის ქვეყანა, თერთმეტი თვე სავა ნათობ...

სანაირი

ემატებინ უკავილება უკავილებს კვლავაც, უკავილოდ ანა ზეიმა და აღის კვამლი...

დიდხავილობა

მე ახირდეს გორებმა ცადა, უბიბრეს, წაღიო, გზა რამდენი, მერე მოხანგრეს მის ნათლის ნაცვლად უფრო მხრეწინავე სიყვარული...



დადი ქართველი მხატვარი

ეს შთამბრალვანი სახე ჩახრახრის იაკობ ნიკოლაძე... 1856-ის სახე ძირითადი ყველა სათვის, ვინც იცნობს ქართულ ფერწერას...

საიათნოვას ხსოვნა

პოეზიის მრავალი თავიანთსტეგელ მოვიდა წელს საიათნოვას საფლავზე, სადაც, ტრადიციისაგან, მაისის თვის ბოლო კვირის ზეიმით აღინიშნება პოეტის სიყვარული...

საიათნოვას საფლავზე გამართული მიტინგი

საიათნოვას საფლავზე გამართული მიტინგი, ავღღესისა და მომღერლების მიერ, იქცა დამსწრე მოსმინის აბოლოდ და კითხვების, კულტურის სახლის ანაბნულ სათქმელს...

ყყნარი დონი და გეოგრაფიკი ეპოქა

მანისა — „გატეხილი ყყნარი“... „აი, გამოტეხეს დონის ბუნებულება ჩემთვის გულით სავარტელო დავიღო და ნაგონივრი, ჩურჩულთი ვაგალია ისინი სანაირული უსუსლმა ჭკულობა, ჩუბხუბით — პატარა უსახელი მდინარე, სადაც ზეივანდ გრემიანის ლაქაშვიდიან რომ მოვადინებო... გათავდა უკუდავტარი“...

გიორგი ნატორვილი

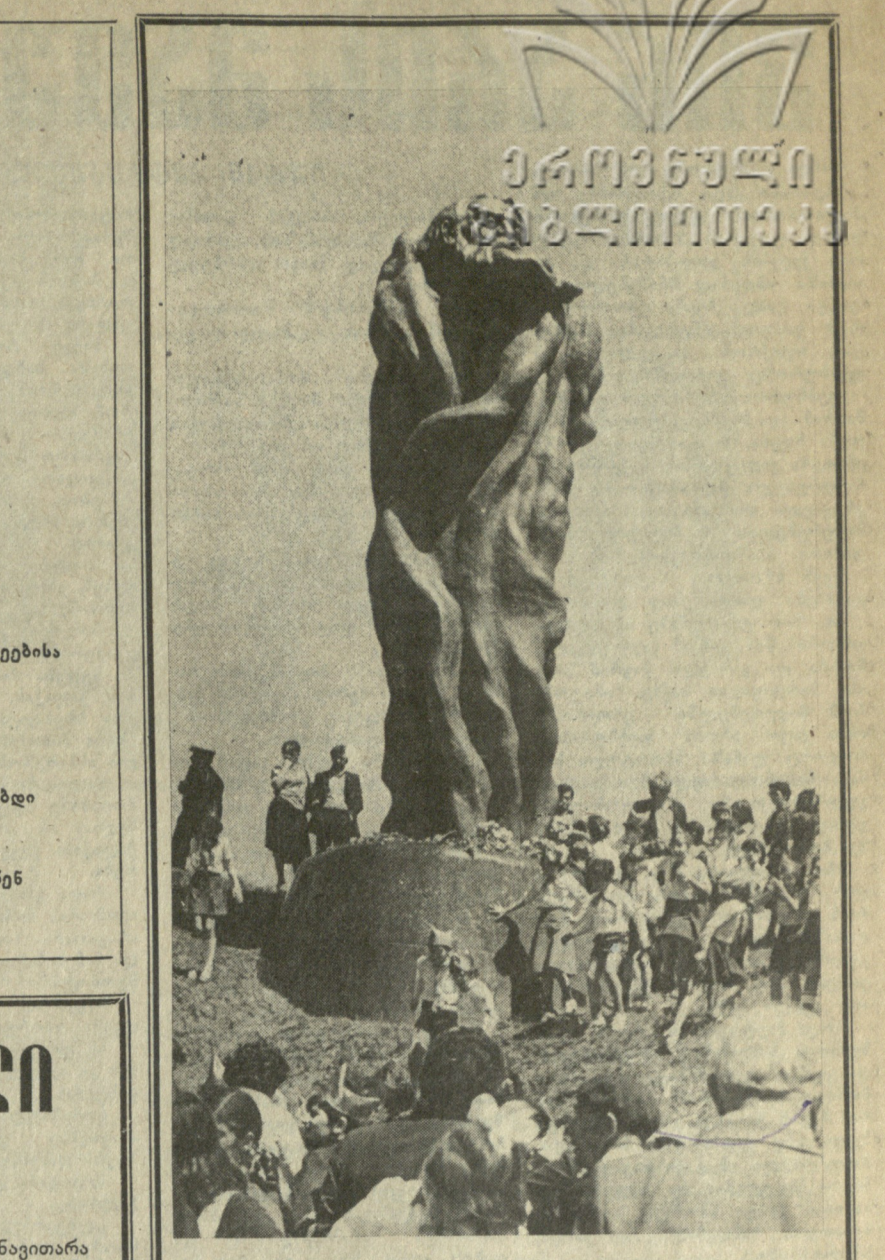
მწერარი, განუყოფელი რომ თან ახლავს გუარს და ვინ მოვიდის, რაზე არ უხარბება... პაპა შიშქერი თანაბრად შეიძლება დავუკრედილმეგორებოთ უდღობა საბჭოეთში...

„გატეხილი ყყნარი“

„გატეხილი ყყნარი“... მთხვანია, ადრევე თეთრი ხიდი, ნაგებია ზამთრის ცივ ლოლავით, მთლად დაიბუნა აინვირდელი უნივერსი...

დადი ქართველი მხატვარი

ეს შთამბრალვანი სახე ჩახრახრის იაკობ ნიკოლაძე... 1856-ის სახე ძირითადი ყველა სათვის, ვინც იცნობს ქართულ ფერწერას...



გადაკვიონი გეოგრაფიკი

რაც დღე ვადის, მით უფრო საგრძობი ხდება გალაკიონი ტახტის პოეზიის სილამა, გვმარტობს და დღეობი, როდესაც ჩვენ გვერითი ვხედავთ ბუმბერაზ პოეტს, დატვირთულ ცხოვრების წრეში...

დადი ქართველი მხატვარი

ეს შთამბრალვანი სახე ჩახრახრის იაკობ ნიკოლაძე... 1856-ის სახე ძირითადი ყველა სათვის, ვინც იცნობს ქართულ ფერწერას...

საიათნოვას საფლავზე გამართული მიტინგი

საიათნოვას საფლავზე გამართული მიტინგი, ავღღესისა და მომღერლების მიერ, იქცა დამსწრე მოსმინის აბოლოდ და კითხვების, კულტურის სახლის ანაბნულ სათქმელს...

ყყნარი დონი და გეოგრაფიკი ეპოქა

მანისა — „გატეხილი ყყნარი“... „აი, გამოტეხეს დონის ბუნებულება ჩემთვის გულით სავარტელო დავიღო და ნაგონივრი, ჩურჩულთი ვაგალია ისინი სანაირული უსუსლმა ჭკულობა, ჩუბხუბით — პატარა უსახელი მდინარე, სადაც ზეივანდ გრემიანის ლაქაშვიდიან რომ მოვადინებო... გათავდა უკუდავტარი“...

გიორგი ნატორვილი

მწერარი, განუყოფელი რომ თან ახლავს გუარს და ვინ მოვიდის, რაზე არ უხარბება... პაპა შიშქერი თანაბრად შეიძლება დავუკრედილმეგორებოთ უდღობა საბჭოეთში...

