

4.287  
4



# სიონის გაქრისათვის მხიჯარი ცნობანი

საქართველოს საკათოლიკოზოს გამომცემა

თბილისი 1946



ქათამი ეხყის



სპმზ-2000  
გამოცემულია



შეკვეთა № 1179.

7010867

ტირაჟი 2000.

პალიგრაფკომბინატი "კომუნისტი" თბილისი, ლენინის ქ. 28.





R 4.287  
4



## მხიარული ცნობანი

### ტფილისის სიონის საკრებულო ტაძრისათვის.

სახელწოდება სიონი გადმოღებულია იერუსალიმის მთის სიონიდან, სადაც, საღვთო წერილის სიტყვით (ფს. 9. 11), დამკვიდრებულია უფალი და საიდანაც მოეწინება ადამიანს ხელისაპყრობა (ფს. 19.3) და კურთხევა (ფს. 127,6). მაშასადამე, ტფილისის სიონის ტაძრის აღმშენებელთა რწმენით, სიონიდან უნდა მოეწინებოდა საქართველოს შემწეობა, კურთხევა, სიწმიდე და ხელისაპყრობა, ღვთისმშობლის მეოხებით, რომლის სახელზედ ააგეს ტაძარი.

სიონის პირველი ტაძრის აშენება დაკავშირებულია სამეფო ტახტის მცხეთიდან ტფილისში გადმოტანასთან, რაც მოხდა ვახტანგ გორგასლანის დროს (446—501).

ტაძრის სიმცირისა თუ დანგრევის გამო 575 წელში აღძრულა საკითხი ახალი ტაძრის აგებისათვის. ამ საქმის მოგვარება თავს უდევიათ მოქალაქეებს, მაგრამ საშუალებათა ნაკლებულობისა თუ სხვა მიზეზის გამო ტაძრის აშენება დაგვიანებულია და იგი დაუმთავრებია თავის ხარჯით სახელით უცნობ ქვერევს ადარნასე მეფის დროს (612—639).

მესამე, ამჟამად არსებული ტაძარი, აშენებულია X—XI საუკუნეში. ის ქვა-აგურისაა, შემოსილია მოყვითალო ბოლნისის ქვის პერანგით, სამნავიანია, ოთხ ბოძზე დამყარებულ გუმბათიანია, ერთტრაპეზიანია, სიგრძით არის 22 მეტრი, სიგანით 18, ხოლო სიმაღლით 32. მთავარ ტაძარზე მიშენებულია 1657 წელში ტფილისის მიტროპოლიტის ელისე საგინაშვილის მიერ მცირე ტაძარი, მიქელ მთავარანგელოზის სახელობაზე.

მრავალ საუკუნეთა არსებობის განმავლობაში სიონი გაძარცვულ-აოხრებულ იქმნა:

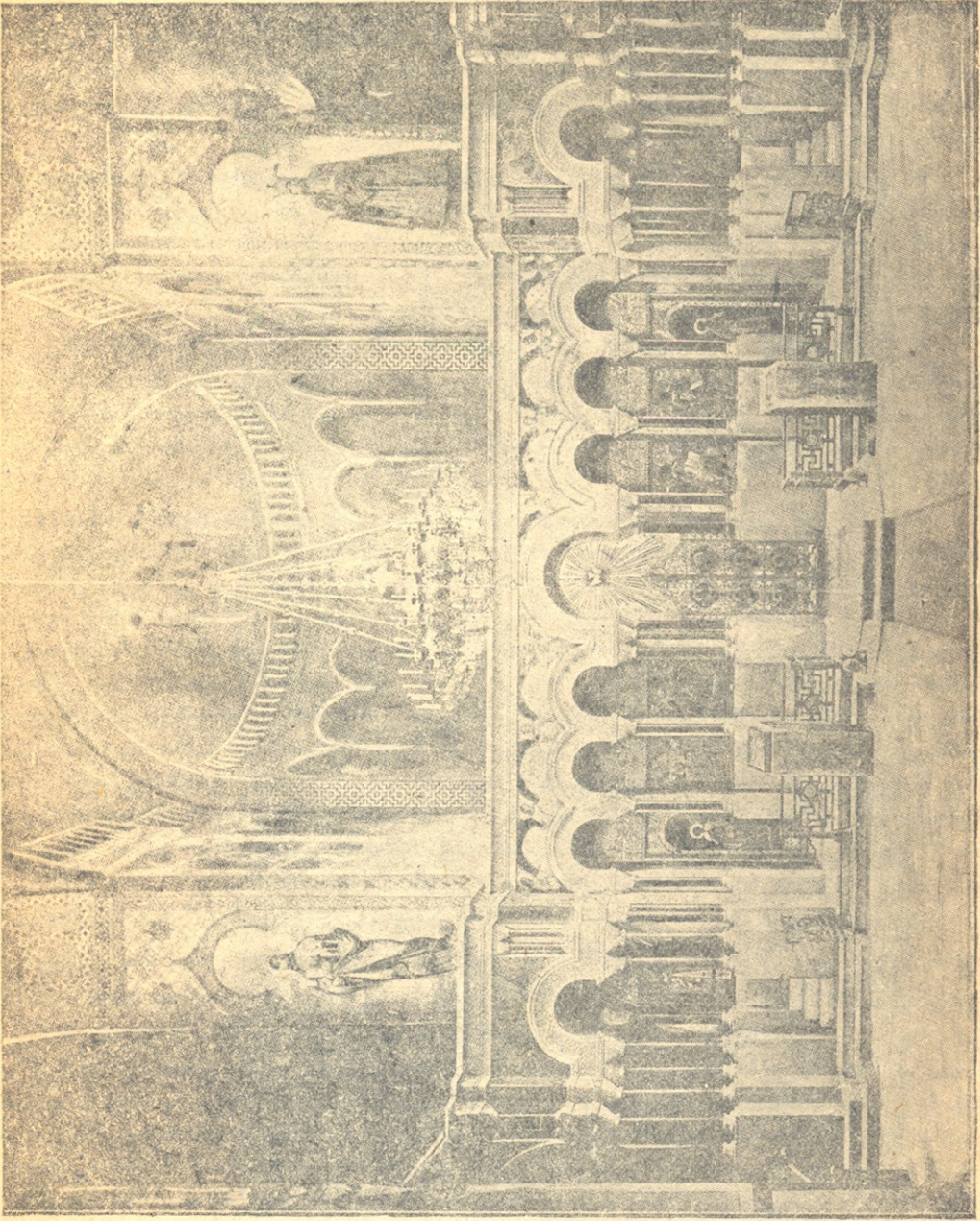
1. ხვარაზმელებისაგან, რუსუდან მეფის დროს (1223—1247); მათმა წინამძღოლმა, ჯგალღედინმა ბრძანა კიბის აღმართვა მტკვრის ხიდიდან ტაძრის გუმბათამდე, მოშლა გუმბათისა (კონუსის) და მის ადგილას ტახტის გაკეთება; დაჯდა მანუელ და ტკებოდა, თუ როგორ სოცავდნენ და ჰყრიდნენ მდინარეში ქრისტიანებს, რომელთაც უარი თქვეს მუსულმანობის მიღებაზე, და არ შეურაცხვეს მათ წინ ხიდზედ დასვენებული მაცხოვრისა და ღვთისმშობლის (სიონის) ხატები; თვით ტაძარი (როგორც ქალაქის სხვა ეკლესიები) საჯინბოდ გადააქცევინა. ფიქრობენ, იმ დროს დაიღუპა ქალაქსა და მის მიდამოებში 100.000-მდე მცხოვრებო;

2. ჩინგის ხანის დროს (1155—1227), ხვარაზმელების გაქვევების შემდეგ, მონღოლებისაგან, რომელთაც დაიპყრეს ტფილისი;

3. თემურლენგის (1384—1405) ურდოთაგან, რომელნიც რვაჯერ შემოესივნენ საქართველოს. ამ გაჭირვებისა და უბედურობის წლებში ბევრი საეკლესიო სიწმიდე გადატანილ იქმნა მთებში;

4. სპარსეთის შახ-ისმაილისაგან, 1522 წელს. შახმა მოახსნევინა ძვირფასეულობა სიონის ღვთისმშობლის ხატისაგან, დაასვენებია იგი, ჯგალღედინის მსგავსად,





სიონის ტაძრის კანკელი



ხიდზედ და ბრძანა ხოცვა და მდინარეში გადაყრა ყველა იმათი, ვინც არ უარყოფდა ქრისტეს და არ შეურაცხყოფდა სიწმიდეს. ბოლოს, თვით ხატიც ჩააგდებინა მტკვარში;

5. შახ-თამაზისაგან 1556 წელს.

6. შახ-აბას დიდისაგან 1616—1617 წლებში. მან დაანთებინა ცეცხლი ტაძარში, რის გამო დაიღუპა ქვის კანკელიც კი;

7. კახეთის მეფის კონსტანტინესაგან (მუსულმანობაში მუხამედ-კული ხანისაგან). 1724 წელს მან გაძარცვა და დაწვა ტაძარი, გაძარცო პერანგი და ძვირფასეულობა სიონის ღვთისმშობლის ხატს და თვით ხატი ჩააგდო მტკვარში. მანვე გააძევა ტფილისიდან (საქართველოდანაც) მეფე ვახტანგ VI;

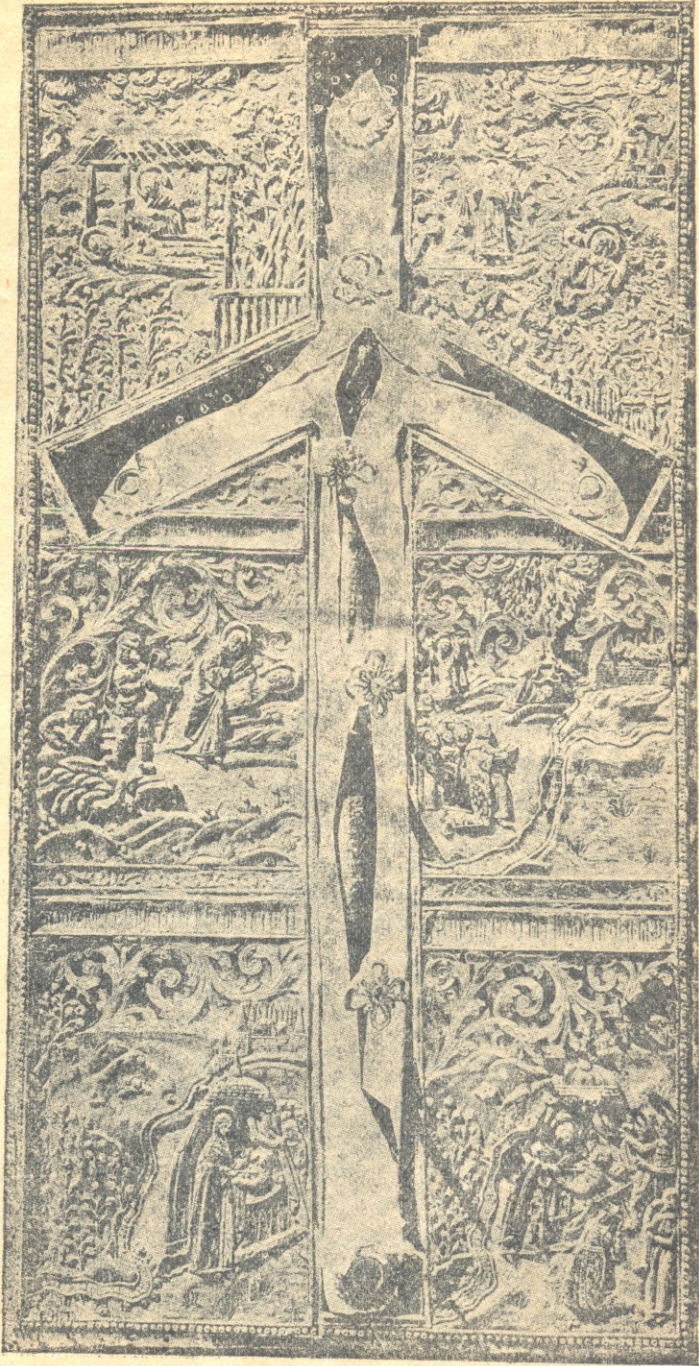
8. ლეკებისაგან და ოსმალთაგან 1727 წელს. სულთანმა ქართლის მმართველად დანიშნა ისაყ-ფაშა ახალციხელი და უბრძანა სიონის ტაძრის მეჩეთად გადაქცევა, მაგრამ ძლიერისა და გავლენიანი ფეოდალის გივი ამილახორისა და ტფილელ-ბოლნელ მიტროპოლიტის დომენტის (ორბელიანის) გამოსარჩლებამ ტაძარი გადარჩინა მუსულმანთათვის სამლოცველოდ გადაქცევას.

9. შახ-საჭურისს ალა-მაჰმედ ხანისაგან (1795 წ.). შახმა გაძარცვა ტაძარი და წასვლის წინ ბრძანა მოტანა შეშისა ეკლესიაში და წაკიდება ცეცხლისა. დაიღუპა ყოველივე: ავეჯეულობა, შესამოსელი, კანკელი და თითქმის მთელი მხატვრობა. თავის თავად იგულისხმება, რომ მტრების წასვლის შემდეგ ტაძარი ახლდებოდა ხოლმე.

ეხლანდელი კანკელის სახე გადმოღებულია გ. გ. გაგარინის მიერ 1850—1860 წლებში ძველ შუამთის მონასტრის (VIII საუკ.) ერთერთ ეკლესიის კანკელისაგან, ხატები კი დამზადებულია მოსკოვში 1827—1828 წ. წ. ძველი ქვის კანკელი დაიღუპა შაჰაბას 1-ლის დროს 1616 წელს, ხოლო მის მაგიერ გკეთებული ხის კანკელი ალა-მაჰმედ ხანის დროს 1795 წელს. ამის გამო დავით გარეჯის უდაბნოს მღვდელ-მონაზონის ზოსიმეს მიერ გაკეთდა ხის კანკელი ადგილობრივი თაბაშირით გარემორთული (ასე იყო მორთული დავით გარეჯის უდაბნოს კანკელები). ეს კანკელი მოხსნეს და გადაგზავნეს მცხეთაში, რადგან 1) იყო ხუთსართულიანი და ჭუარავდა საკურთხეველის მხატვრობას (კანკელის ეს ხუთსართულიანი სახე გადმოღებული იყო ძველი ათონის ზოგიერთ ეკლესიებიდან,—მამა ზოსიმე უწინ ათონზე მოღვაწეობდა) და 2) ეს კანკელი არ შეეფერებოდა ქართულ სტილს. გადატანის დროს კანკელი დაზიანდა (ნაწილი მისი ინახება მცხეთის ტაძრის სალაროში).

ძველი მხატვრობა თითქმის მთლიანად დაიღუპა ალა-მაჰმედ-ხანის ბარბაროსული საქციელის გამო, განსაკუთრებით ტაძრის დასავლეთ ნაწილში. მის აღდგენას ეცადნენ 1804 წელს; მხატვრობამ ეხლანდელი სახე მიიღო მხოლოდ 1850—1860 წლებში, გ. გ. გაგარინმა აღადგინა ტაძრის საკურთხეველის და შუა ნაწილის მხატვრობა ტაძრის ძველი მხატვრობის დარჩენილი კვალისა და ძველ ეკლესიებში (IX—XI. ს.) დარჩენილ ნიმუშის მიხედვით; ტაძრის დასავლეთი ნაწილი კი ახლად დახატა. ქრისტეს მიერ ბავშვების კურთხევის სურათში გამოხატულია თვით მხატვარი და მისი ოჯახი. მხატვრობა შესრულებულია ცვილის საღებავებით, საქართველოში (რუსეთშიაც) პირველად. ნაწილობრივ მხატვრობა განაახლეს 1882—1884 წლებში. ამავე წლებში დაგებულია ეხლანდელი მარმარილოს იატაკი. ხორო და ორი ფარვეზი, დასავლეთის სვეტებზე მიდგმული, გაკეთდა 1902 წელს.





K 4.287  
4





1. წმ. ნინოს ჯვარი. იგი გაკეთებულია წმ. ნინოს მიერ მცხეთაში მსგავსად იმ პატარა ჯვარისა, რომელიც მან მიიღო იერუსალიმში ღვთისმშობლისაგან; ჯვარს დახვეული აქვს წმიდანის თმები. ჯვარი მრავალჯერ ყოფილა გატანილი ქალაქიდან ქალაქში და ერთი ქვეყნიდან მეორეში. ამ გადატან-გადმორტანის დროს ჯვრის გარდი-გარდმო ნაწილი გადატეხილა გრძელ ნაწილთან მიმაგრებულ ადგილას, რის გამოც ჯვრის ფრთები დაშვებულა. წმიდანის გარდაცვალების შემდეგ (+ 342 წ.) ჯვარი ინახებოდა მცხეთაში, მაგრამ V საუკუნეში იგი აღმოჩნდა წმ. შუშანიკთან (საქართველოს აღმოსავლეთ პროვინციის—რანის მმართველის მეუღლესთან). იგრძნო რა წმ. შუშანიკმა სიკვდილის მოახლოება (+ 474 წ.). ჯვარი გადასცა თვის მოძღვარს ანდრიას საქართველოში წამოსაღებად, მაგრამ ანდრია იძულებული შეიქმნა სომხეთში დარჩომილიყო ჯვრიანათ. ეს ჯვარი სომხეთის სხვადასხვა ქალაქებსა და მონასტრებში ინახებოდა, ქალაქ ანის აღებამდე საქართველოს მეფის დავით აღმაშენებლის მიერ (1089—1125), რომელმაც ჯვარი დაუბრუნა მცხეთას; მეფე ვახტანგ III-მ (1301—1307) მისთვის გააკეთებინა ამჟამად არსებული სახატე (კუბო), რომელზედაც აღბეჭდილია წმიდანის ცხოვრების ექვსი შემთხვევა: ა. გამოცხადება ღვთისმშობლისა წმ. ნინოსადმი სიონის ქორედში; ბ. გადაცემა ვაზის ჯვრისა ნინოსათვის ღვთისმშობლის მიერ, როცა ღვთისმშობელმა წმ. ნინო საქართველოს წარმოგზავნა (ამ ჯვარს წმ. ნინო მუდამ გულზე ატარებდა) გ. სიზმარი წმ. ნინოსი თოფაროვანის ტბის პირას (მტკვრის სათავესთან) და გადაცემა მისთვის ზეციურ მახარებლის მიერ პერგამენტისა ათი მუხლით წმ. სახარებიდან; დ. მესხის მიერ შემუსვრა წმ. ნინოს ლოცვავედრებით არმაზის კერპისა, თანდასწრებით მეფე მირიანისა და სალოცავად მოსულ დიდძალ ხალხისა; ე. განკურნება სენისაგან ნანა დედოფლისა წმ. ნინოს ჯვრის შეხებით და ვ. განკურნება სეფეწულისა (რევის შვილისა) ჯვრის ასეთივე შეხებით. მე-XVII—XVIII საუკუნეებში, მტრების შემოსევის დროს, ჯვარი გადაიტანეს მთებში, ჯერ ყაზბეგის წმ. სამების ეკლესიაში, მერე კი ანანურის ღვთისმშობლის მიძინების ეკლესიაში. 1749 წ. ჯვარი წმ. ნინოს ხატით უკანასკნელ საცავიდან წაიღო ტფილისის მიტროპოლიტმა რომანოზმა (ერისთავმა) და მიართვა თავის დას მოსკოვში, სეფე-წულის ბაქარ ვახტანგისძის მეუღლეს. ბაქარის შვილისშვილმა გიორგი ალექსანდრეს-ძემ 1801 წელს ეს სიწმიდე მიართვა იმპერატორ ალექსანდრე 1-ლს. იმპერატორმა იმავე წლის ბოლოს ჯვარი დაუბრუნა საქართველოს. წმიდა ნინოს ჯვარი ამ წლიდან ასვენია სიონის საკათედრო ტაძარში.

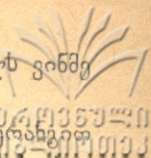
2. წმ. ნინოს ხატი ამოჭედილი ვერცხლის ფიცარზე ზემოხსენებულ მეფის ვახტანგ მე-III დროს. ეს ხატი 1937 წლამდე ეფარა წმ. ნინოს ჯვარს, აღნიშნულ წელს კი ხატი მოთავსებულ იქნა კანკელში, ჯვარი კი დატოვებულია ძველს ადგილას და ამნაირად იგი ადვილად მისადგომია მსურველთათვის თაყვანის საცემად და გასასინჯავად.

3. პირი მარტყოფის მაცხოვრის ხატისა, რომელიც თვით არის პირი ედესის ხატისა (ასახვა აგურზედ). მარტყოფის მაცხოვრის ხატი მოასვენა მე-VI საუკუნეში ედესიდან ღირსმა მამა ანტონმა. ჩვენი ხატი 1817 წლამდე ესვენა მარტყოფის მონასტრის ტფილისის მეტოქის ნიშში. ეს მეტოქი იმყოფებოდა ოქრომჭედლების ქუჩის მიდამოებში. ხატი ძველია, დახატულია ტილოზე, პერანგი კი 1818 წლის პრობიანია, რუსული ხელოვნებისა. მასზედ მოთავსებულია გაურკვეველი ბერძნული წარწერა, — გამეორება ხატის წარწერისა. მაცხოვრის თავის გარშემო გაკეთებულ სხივების უკანა









საქართველოს  
ისტორიის  
ინსტიტუტი

მხარეზე აღნიშნულია, რომ სხივებზე დასმული ქვები შეუწირავს 1867 წელს ვინმე იოანე ვარდანიძეს.

4. **ღვთისმშობლის ხატი**, სიონის ხატად წოდებული. ეს ხატი ძვირფასი პერანგით გაკეთებულია ვახტანგ VI-ის შვილის გიორგის და მისი მეუღლის მარიამ იაკობის ასულის (წარმოშობით დოლოგორუკოვას) მიერ 1762 წელს. ეს ხატი პირია სიონის ღვთისმშობლის ნამდვილი ხატის პირისა. 1522 წელს შახ-ისმაილმა გადაარცვა ტაძარი, სიონის ღვთისმშობლის ხატს მოხსნა ძვირფასეულობა და ჩააგდო მტკვარში, მის შემდეგ რაც შეურაცყო ხატი და მცხოვრებნი. ეს ხატი იპოვნა მტკვრის მარცხენა ნაპირზედ, ჩაგდების ადგილიდან 4—5 კილომეტრის ქვემოთ, კახელმა მწყემსმა. ხატი მიაართვა კახეთის მეფე ლეონ 1-ს (1520—1574). ლეონმა ხატი ძვირფასად შეამკო და კვლავ დაასვენა სიონის ტაძარში. 1724 წელს კახეთის მეფე კონსტანტინემ (მუხამედ-კული-ხანმა) გადაარცვა და მტკვარში ჩააგდო. ამის შემდეგ იგი უკვლოდ დიიკარგა. რა სცნეს ეს უბედურება გიორგი ვახტანგისძემ და მისმა მეუღლემ მარიამ იაკობის ასულმა, გააკეთებინეს ეხლანდელი, ნამდვილის პირის მიხედვით, რომელიც მათ ჰქონდათ, შემოსეს ძვირფასი პერანგით და გამოუგზავნეს ტაძარს.

1795 წ. ალა-მაჰმედ-ხანის შემოსევის დროს ეს ხატი გადაარცვასა და მოსპობას გადაარჩინა იმ დროის ცნობილმა მქადაგებელმა და კალიგრაფმა, ტაძრის დეკანოზმა იოანე ოსევილიძემ: მან მოასწრო ხატის გატანა (ზურგით) ტფილისიდან.

5. **ღვთისმშობლის ხატი** (უკანა სამხრეთის ბოძზე), აგრეთვე სიონისად წოდებული, რომელიც უფრო ცნობილია სავანელიანათ ხატის სახელწოდებით: 1795 წლის სექტემბერში ალა-მაჰმედ-ხანის ჯარების ტფილისიდან წასვლის შემდეგ, სიონის ტაძარში მოვიდა მოხუცი მარიამ მიქელაშვილი, რომელიც შემთხვევით ჩამორჩა შაჰის მიერ წაყვანილ ტყვეებს. რა ნახა ტაძარში ნაცრის და ფერფლის გროვა, ქექვა დაუწყო მას და შენიშნა ოდნავ დამწვარი ღვთისმშობლის ხატი და წაიღო. ეს ხატი 1899 წლამდე ინახებოდა მარიამ მიქელაშვილის ნათესავის ალექსანდრე ივანეს-ძე სავანელის ოჯახში; აღნიშნულ წელს კი, ა. ი. სავანელის თანხმობით, ხატი შემოსა მოოქრულ ვერცხლის პერანგით გიორგი დიმიტრის-ძე შერვაშიძემ და სათანადო წარწერით დააბრუნა ტაძარში. პერანგი დაიკარგა 1934 წელს 23 თებერვალს, მაგრამ ზედდაკრული ფიცარი წარწერით გადაარჩა. ამ ხატს დიდი მსგავსება აქვს ღვთისმშობლის ხატთან „კასპეროვსკაია“ს სახელით ცნობილთან. რომელიც მე 16 საუკუნეში მოსვენებულ იქმნა ტრანსილვანიიდან რუსეთში ვილაც სერბიელისაგან. ძნელია ითქვას, ეს ორი ხატი პირდა ერთი-მეორისა, თუ ორივე გადმოღებულია ტრანსილვანიაში დარჩენილ დედნისაგან? ერთი კი ცხადია, ჩვენი ხატი 1795 წელში უკვე თბილისში ესვენა.

6. **სვეტი ცხოველის ხატი**, წმიდა სიდონიას საფლავი ქრისტეს კვართით და საქართველოს წმიდათა კრებულით სვეტიცხოველის გარშემო. ხატი მოურთმევიათ სიონისათვის 1854 წელში ბატონიშვილის ფარნაოზ ირაკლისძის და მისი მეუღლის ანნა გიორგის ასულის შვილებს სალომესა და ელენეს, დედამისის ხსოვნის აღსანიშნავად; დახატულია კვიპაროსის ფიცარზე, გარშემოვლილი აქვს ვერცხლის სალტე, დასვენებულია ჩრდილოეთ-დასავლეთის ბოძზე მიშენებულ ფარვეზში.

ს ა მ რ ე კ ლ ი

7. აშენებულია 1425 წელს, ტაძრის ეზოში ჩრდილოეთის მხრივ შემოსასვლელ ალაყაფის კარებს ზემოთ. 1735 წელში ზემო ნაწილი მოშალეს განჯელებმა, რომლებიც იმყოფებოდნენ ალა-მაჰმედ-ხანის ჯარში.





ღვთისმშობლის ხატი სიონისა



8/136



КРАТКИЕ СВЕДЕНИЯ

О Тбилисском Сионском кафедральном соборе  
(на грузинском языке)