

К 11.849
4

საქართველოს
სამხრეთ-აღმოსავლეთი



ქუკაქუკა
ამჟიქული ზუზუქული
КЕРАМИКА
ГЛАЗУРОВАННАЯ ПОСУДА



ეთნოგრაფიულ და ანთროპოლოგიურ მეცნიერებათა
VII საერთაშორისო კონგრესისათვის
К VII Международному конгрессу
этнографических и антропологических наук
Au VII^{ème} Congrès International
des Sciences Ethnologiques et Anthropologiques

И Н С Т И Т У Т И С Т О Р И И И М . И . А . Д Ж А В А Х И Ш В И Л И

Г О С У Д А Р С Т В Е Н Н Ы Й М У З Е Й Г Р У З И И И М . С . П . Д Ж А Н А Ш И А

Э Т Н О Г Р А Ф И Я Г Р У З И И

К Е Р А М И К А

Г Л А З У Р О В А Н Н А Я П О С У Д А

Издапель(рво
«САБЧОТА (АКАРТВЕЛО)»
Тбили(и:агв4



ივ. ჯანაშიანი ილია სახ. ინსტიტუტი ინსტიტუტი

ს. ჯანაშიანი სახ. ნაქარბივალს სახელმწიფო გუბიუბი

საქარბივალს ეთნობუბი

ქუბიუბი

ეპიგრაფიკული ზეზეული

638-112

სპიბ-2000
გამომწიბი

გამომწიბი
«საქარბივალს ეთნობუბი»
თბილსი: 1964



902.7(C41)
902.7(47.922)+738(47.922) (09)
ბ.408





თიხის ჭურჭლის მოჭიქვის ხელოვნებას კაცობრიობამ უხსოვარ წარსულში მიაგნო. საქართველოშიც მოჭიქული ჭურჭლის წარმოებას ღრვა ტრადიციები აქვს. ადგილობრივ დამზადებული მოჭიქული ჭურჭელი აღმოჩენილია ძვ. წელთაღრიცხვის VIII—VI სს. დათარიღებულ თრიალეთისა და მცხეთის არქეოლოგიურ კომპლექსებში. შემდეგი ეპოქების ქართული არქეოლოგიური მასალა მოწმობს მოჭიქვის ხელოვნების დიდ წარმატებას და მის ფართოდ გაშლილ წარმოებას მთელ საქართველოში, განსაკუთრებით XI—XVII საუკუნეებში (დმანისი, თბილისი, რუსთავი, იყალთო და სხვ.). ამ დროის მოჭიქული ჭურჭელი მაღალმხატვრული, ორიგინალური, დახვეწილი ფორმების ორნამენტისა თუ ფერების ნაირსახეობით გამოირჩევა.

XIX—XX საუკუნეების ქართული ხალხური მოჭიქული ჭურჭლის წარმოება, რომლის ნიმუშებშიც წინამდებარე ალბომშია წარმოდგენილი, ძველი ტრადიციების უშუალო და უწყვეტი გაგრძელებაა.

მოჭიქული ჭურჭლის წარმოების ხალხური ცენტრები მრავლადაა მიმოხეული საქართველოში. მათ შორის თელავი, რუისპირი, იყალთო, ნინოწმინდა (კახეთი); თბილისი, მცხეთა, გორი, მეჯვრისხევი (ქართლი); შროშა, საწაბლე, მაქათუბანი, გეზრული (იმერეთი); ონი (რაჭა) და სხვ. მოჭიქული ჭურჭლის წარმოების ცნობილ ცენტრებად ითვლებიან.

მეჭიქურე ხელოსნები უპირატესად წვრილი ჭურჭლის დამზადებას მისდევენ (თუნგიანი, ნახევართუნგიანი, ჩარექიანი და ნახევარჩარექიანი), მსხვილი ჭურჭლის მოსაჭიქავად კი მას, უკვე მზამზარეულს, ერთხელ გამოწვარს, წითელი ჭურჭლის ოსტატებისაგან იძენენ, თოგალითა და ჭიქურით შეამკობენ და ჭურჭელში მეორედ გამოწვავენ.

ქართული ხალხური ჭიქური საკმაოდ მდიდარია ფერების ნაირსახეობით. თეთრი, ცისფერი, მწვანე, თაფლისფერი, ყვითელი, წითელი, ყავისფერი და მოშავო ჭიქურები მიიღება ჭიქის, ტყვიის, კალის, სპილენძის ხენჯის (||თოგალი||თოქალი||



მაია), თავგმარილას, შავი ქვისა და კვარციანი ქვიშის ნივთიერებათა სხვადასხვაგვარი შენარევით.

ჭიქურქვეშა მოხატულობა ჭურჭლის ზედაპირზე ძირითადად სპილენძის ხენჯით ანუ თოვალის სრულდება, მაგრამ ზოგჯერ ამ მიზნით შავი ქვაც გამოიყენება. თავლისფრად, ცისფრად ან მწვანედ მოჭიქული ჭურჭელი უმეტესად სადა — მოუხატავია, თეთრად და ყვითლად მოჭიქული კი თითქმის ყოველთვის თოვალისაა მოხატული.

რძის, კერძის, მურაბისა და მწნილისათვის განკუთვნილი ჭურჭელი ორივე მხრიდან ჭიქურშია ამოვლებული, წყლისა და ღვინის ჭურჭელი კი მხოლოდ გარედანაა მოჭიქული.

ჭიქურქვეშა მოხატულობის ძირითადი ორნამენტული ელემენტებია: ხნული, ჯვარი, კორკორა, ქათმისფეხა, ბუღაური, კლაკნილი, კუწუბი, გრეხილი, ნუშისგული, ნიკბები, ლერწი, მტევანი და სხვ., რომელთა შორის ზოგიერთი სახე სტილიზებულიად გადმოსცემს ქართველთა უძველესი დროიდან მომდინარე სამეურნეო საქმიანობის დამახასიათებელ ძირითად ელემენტებს (ხნული, მტევანი, ლერწი და სხვ.).

მოსაჭიქავი ჭურჭლის ქურები აღნაგობით დიდად განსხვავდება წითელი ჭურჭლის საწვავი ქურებისაგან. მოჭიქული ჭურჭლის ქურა მრგვალკედლიანია, კუთხეებში ბოლის გასასვლელი დუთქაშები აქვს დატანებული და გუმბათის ცენტრში ღია ადგილი—ე. წ. ქურის ბანია დატოვებული. მის საცეცხლე და ჭურჭლის მოსათავსებელ სართულებს ყოფს მრგვალი კალო, შუაში ქვევრის პირისებრი ღია ცეცხლის ამოსასვლელით. ჭიქურის გამოსაწვავი ქურების დამახასიათებელია მის კედლებში დატანებული სასოლეების ორი ან სამი რიგი, რომელშიც გამაგრებულ გრძელ სოლებზე თავსდება გამოსაწვავი ჭურჭელი.

მოჭიქვის ტექნიკის აუცილებელი ელემენტებია ცალკე აგებული საჭიქურე ნივთიერებათა დასაწვავი „წამლის ქურა“ და დამწვარი ნივთიერების (ტყვია, კალა, თავგმარლა, მინა და სხვ.) დასაფქვავი ხელსაფქვავი, ანდა იმავე დანიშნულებით წყლით მბრუნავი „წამლის წისქვილი“.

მოსაჭიქავი ჭურჭელი პირველად უსათუოდ წითლად უნდა გამოიწვას. გამომწვარ ჭურჭელს მოხატავენ, ჭიქურს გადაავლებენ და ხელმეორედ შეაწყობენ ქურაში მასზე გადავლებული ჭიქურის გამოსაწვავად. ჭიქურის დუდილის პროცესებისა და მასთან დაკავშირებული შრომის ამსახველი მდიდარი ქართული ხალხური ტერმინოლოგია ამ დარგის ხანგრძლივი ტრადიციის აშკარა მანიშნებელია.

ქართული მოჭიქული ჭურჭელი განსაკუთრებით გამოირჩევა თხელკედლიანობით (მცხეთა, გორი, მეჯვრისხევი), რასაც ადგილობრივი ხელოსნები იქაური თიხის „თავდაჭერის“ უნარიანობას მიაწერენ. ამის გამო ქართული ჭიქურის ოსტატები ხშირად მსხვილი ჭურჭლის (ორი, სამი და ოთხთუნგიანი ქილების) დამზადებასა და მის მოჭიქვასაც მისდევენ. კახეთისა და იმერეთის თიხები კი უფრო სქელკედლიანია, ამიტომ აქაური ოსტატი მხოლოდ წვრილი ჭურჭლის წარმოებით იფარგლება.

ალბომში წარმოდგენილი ნიმუშები ძირითადად საქართველოს სახელმწიფო მუზეუმის ეთნოგრაფიის განყოფილების კერამიკის ფონდის კოლექციებს განეკუთვნება, რომელშიც XIX ს-ის მეორე ნახევრიდან მოყოლებული მრავალი ხალხური კერამიკული ნაწარმი დაგროვდა ღვინის, წყლის, კერძის, ზეთის, მურაბის, მწნილის, ყველის და სხვ. პროდუქტების შესანახი ჭურჭლების სახით: ქოთნები, ქილები, საღვინეები, კოკები, ჩაფები, თულუხები, გოზაურები, მარნები, ქოცო-ქვევრები, ქვევრ-თადრები და სხვ. მათ შორის მარნები და გოზაურები, როგორც სარიტუალო დანიშნულების ქართული ღვინის ჭურჭელი, მეტად თავისებური და ადგილობრივი მეღვინეობის ღრმა ტრადიციების საფუძველზეა ჩამოყალიბებული.

თანამედროვე ქართული პროფესიული მხატვრული კერამიკა ჭიქურის ხელოვნებაშიც დიდ აღშავლობას განიცდის და ტრადიციული ხალხური ფორმების საფუძველზე მრავალი შესანიშნავი ნაწარმი შექმნილი, რომელთაგან ჭურჭლის რამდენიმე ნიმუში ჩვენს ალბომშიცაა წარმოდგენილი.

Производство глазурованной (поливной) посуды имеет в Грузии богатые, многовековые традиции. Археологические раскопки подтверждают, что искусство глазурования было известно в Грузии еще в VIII—VI вв. до н. э. Образцы поливной посуды, найденные в погребениях Мцхета и Триалети, относятся к VIII—VI вв. до н. э. В XI—XVII вв. производство поливной посуды в Грузии достигло высокого художественного уровня. Относящаяся к этому периоду глазурованная керамика отмечена тонкостью форм, оригинальностью орнаментальных мотивов, многообразием расцветки сосудов и богатством приемов их художественной отделки.

Грузинское народное керамическое производство XIX—XX вв. зиждется на богатых традициях и воплощает в себе все лучшее, что на протяжении многих веков выработала эта древнейшая отрасль художественного ремесла. Телави, Нино-цминда, Тбилиси, Мцхета, Гори, Меджврисхеви, Шроша, Харагоули, Кутаиси вполне заслуженно пользуются славой крупнейших в Грузии центров по производству художественной поливной глиняной посуды.

Данная отрасль ремесленного производства в основном специализировалась на выделке мелкой посуды, хотя в старину грузинские ремесленники и занимались производством строительной керамики: изразцов, кирпичей для облицовки стен и каминов, поливной кровельной черепицы и др.

В Грузии наиболее распространенными были глазури белого, голубого, зеленого, жел-

того, красного, коричневого, темно-оранжевого и других цветов, получаемых путем размола специально подобранных шихт из кварца, полевого шпата, олова, свинцового сурьфа, марганца, медного купороса и других материалов. Подглазурная роспись на глиняных изделиях выполнялась, главным образом, медным купоросом, реже — марганцем.

По сложившимся художественным традициям глазурованная посуда медового, голубого и зеленого цветов выполнялась без росписи; посуда, покрытая белой и желтой глазурью, в большинстве случаев расписная.

Посуда для принятия пищи и для хранения молочных, консервированных или квашеных продуктов, как правило, покрывается глазурью по всей поверхности, в то время как у сосудов для воды и вина поливается лишь наружная поверхность.

Основной мотив подглазурной росписи — растительный, наиболее распространенными являются стилизованные орнаменты в виде пашни, завитка виноградной лозы, виноградной грозди, креста, куриной ножки, зигзага, плетенки, миндалин и др. В Восточной Грузии наиболее распространенными орнаментами являются пашня «хнули» и завиток виноградной лозы «коркора», символизирующие исконные занятия местных жителей: хлебопашество и виноградарство.

В орнаментальных мотивах мастеров Западной Грузии преобладают изображения зигзагов, виноградных гроздьев, что также подсказано удельным весом виноградарства в экономическом развитии страны, художе-



ственные традиции которой уходят корнями в седую древность. По той же причине мы видим, что большинство имеретинских кувшинов украшено широкой поперечной извилистой полосой—орнаментом, который берет начало от разноцветных ангобированных триалетских глиняных сосудов начала бронзового века.

Глазурь наносится на керамические изделия после обжига. Керамические изделия с нанесенной на них росписью и глазурью сушатся, а затем обжигаются вторично. При обжиге в печи необходимо поддерживать строго определенную ровную температуру, чтобы глазурь не трескалась и не откалывалась от черепка.

В Картли вырабатывают тонкостенную поливную посуду; эту отличительную ее особенность местные гончары объясняют свойствами глины, обладающей высокой прочностью и жаростойкостью. В Кахети и Западной Грузии керамика отличается массивностью черепка.

Большинство представленной в альбоме поливной посуды, хранящейся в отделе этнографии Государственного музея Грузии, в основном относится к концу XIX и началу XX

веков. Это домашняя глиняная утварь, кувшины, горшки, корчаги, сосуды для хранения вина и других пищевых продуктов.

В наборе глиняной посуды специального ассортимента (пиалы, кубки, чарки, чаши, узкогорлые кувшины и др.) особо привлекает внимание своей конструкцией и художественной отделкой оригинальная группа марани (сложно-соединенные сосуды) и гозаури (крупные винные ствольные кувшины с горлышком в форме вытянутых губ). Сосуды эти воплощают в себе древние традиции виноградарства и виноделия. Наряду с утилитарным применением эта керамика служила и для отправления старинных ритуальных обрядов.

Керамическое производство Грузии в наши дни переживает новый подъем. Благодаря активному участию грузинских художников-керамистов массовое производство художественной керамики развивается ныне на лучших народных традициях, которые, сочетаясь с современными достижениями искусства, создают новые совершенные образцы керамической посуды. Некоторые из этих образцов представлены в настоящем издании.



1

2

3



1



2



4



3



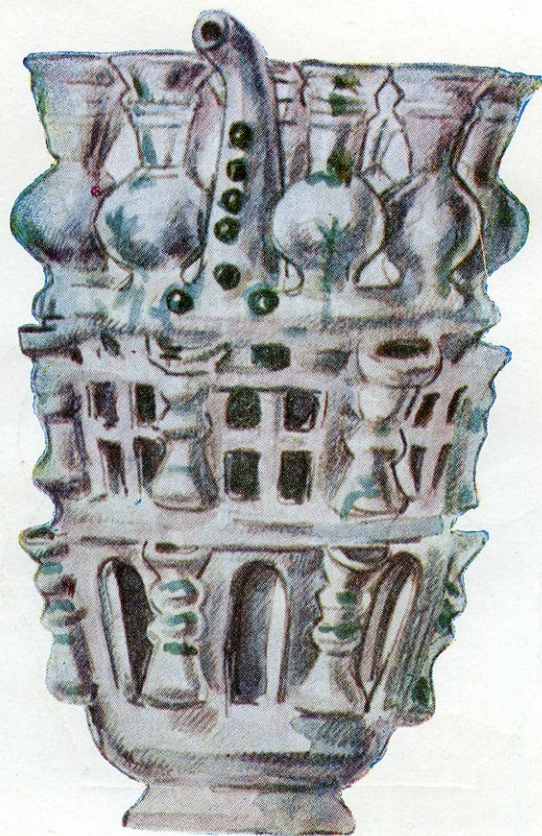
1



2



3



4



1



2



3

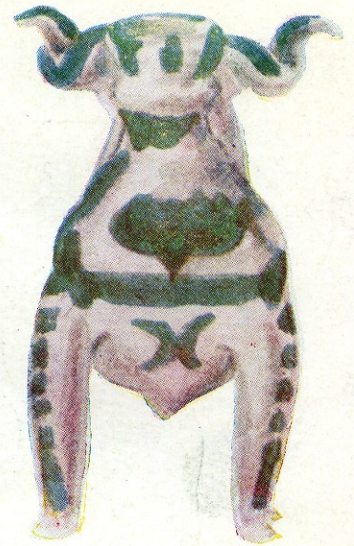
4



5



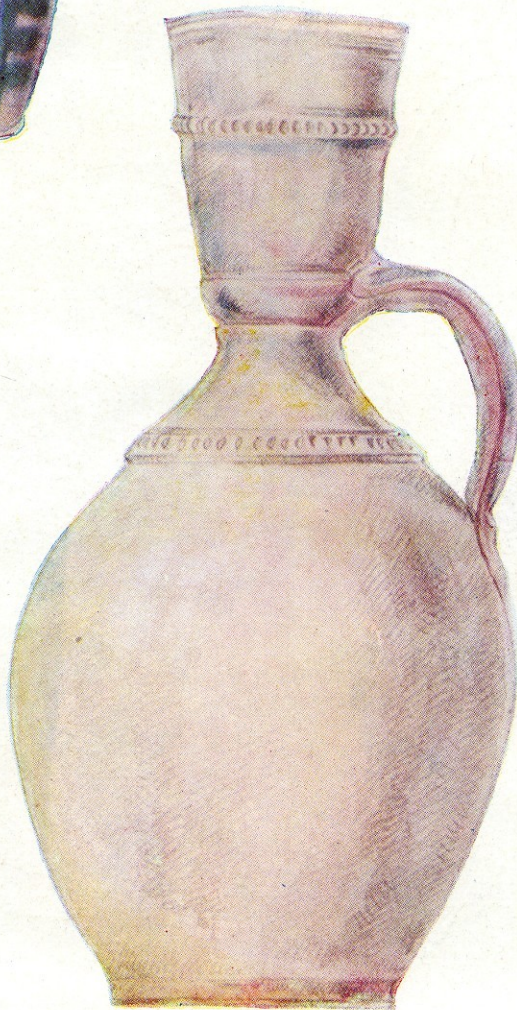
1ა



1ბ



2



3



4







1

2



3

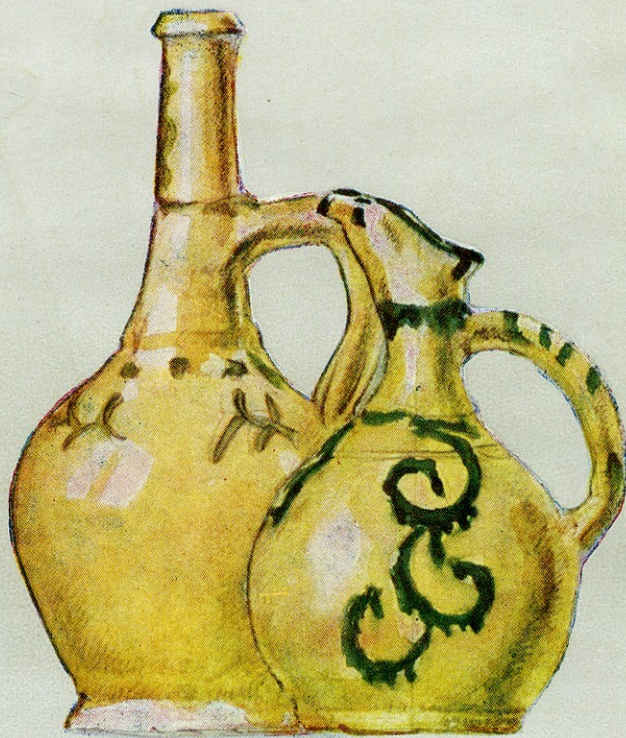


4

5



6



7

8



9



1



2



3

4



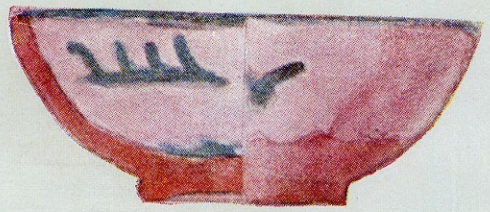
5



518.117
4



1



2



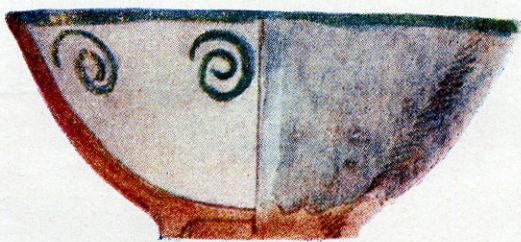
3



4

5





15



16



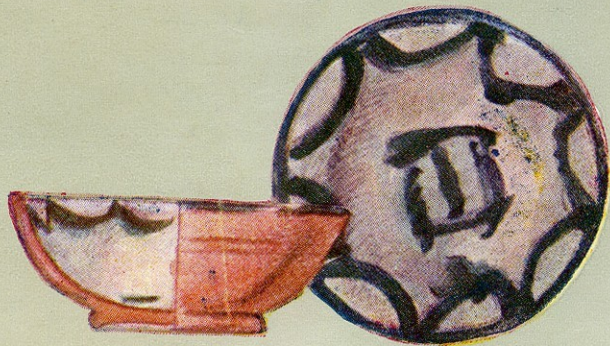
2



3



1



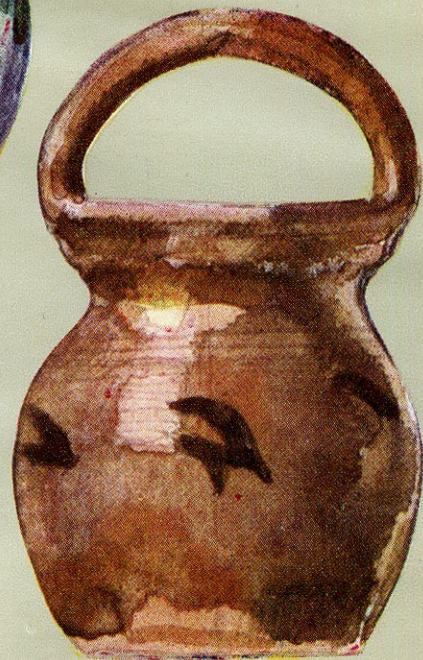
2



3



4



5



1

2

3



4



5



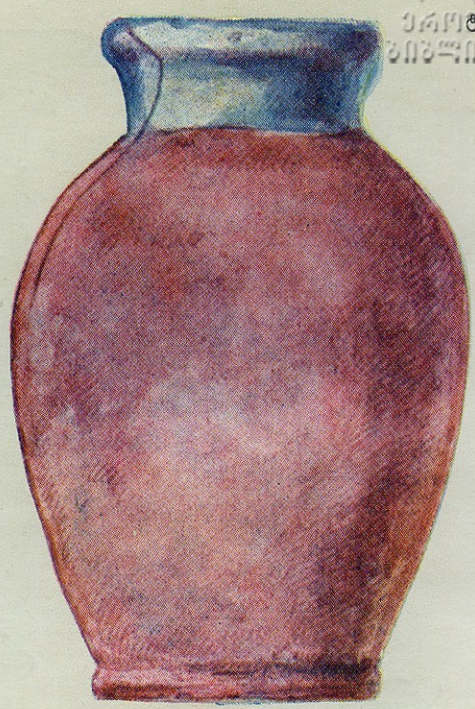
6



1



2



3



4



5





1

2



3



4



5



6



7



ილუსტრაციების სია

7
5

- ყლა — ორნამენტის დეტალი (ნატურალური ზომა).
თავსართი — ნინოწმინდური კურკელი (ვარე კახეთი)
- ტაბ. I. 1 — ჯამი; 2 — გოზაური; 3 — ხელადა (კახეთი).
- ტაბ. II. 1 — სასმისი „ირემი“; 2 — ჭინჭილა; 3 — ჩარქა; 4 — მარანი (კახეთი, ნინოწმინდა).
- ტაბ. III. 1 — სასმისი „ირემი“; 2 — ჩარქა; 3 — ხელადა; 4 — მარანი (კახეთი, ნინოწმინდა).
- ტაბ. IV. 1 — სამარილე; 2 — ჯამი; 3 — ცხვირიანი ჩარქა; 4 — ხელადა; 5 — ჩაფურა (კახეთი, ნინოწმინდა).
- ტაბ. V. 1ა, 1ბ — სასმისი „ცხვარი“; 2, 4 — ხელადები; 3 — ჩაფურა (კახეთი, თელავი).
- ტაბ. VI. 1, 3 — გოზაური (ქართლი); 2 — ჩაფი; 4 — ხელადა (კახეთი).
- ტაბ. VII. 5, 7 — საღვინეები; 6 — გოზაური (კახეთი).
- ტაბ. VIII. 1, 4 — სურები; 2 — გოზაური; 3 — ჭინჭილა (იმერეთი, ხარაგოული).
- ტაბ. IX. 1, 2, 3, 5 — ჭინჭილები; 4, 6, 8, 9 — საღვინე ხელადები (იმერეთი, შრამა); 7 — ლიტრა (ქართლი, მეჯვრისხევი).

- ტაბ. X. 1 — ჯამი; 2, 3 — ქილები; 4 — ტოლჩა (ქართლი, მეჯვრისხევი).
- ტაბ. XI. 1 — ჯამი; 2, 3, 4, 5 — ქილები (ქათლი, დილომი).
- ტაბ. XII. 1ა და 1ბ — ჯამი; 2 — მწნილის ქილა (ქართლი, დილომი); 3 — ხელადა (თელავი).
- ტაბ. XIII. 1, 2 — ჯამები (ქართლი, მცხეთა); 3, 5 — „საჯერო“ ყურაბმული (ქართლი, რაჭა); 4 — ორყურა ქილა (კახეთი, ნინოწმინდა).
- ტაბ. XIV. 1, 2 — საზეთები; 3, 4, 5, 6 — ტოლჩები (ქართლი, თბილისი).
- ტაბ. XV. 1, 2, 3, 4 — მაწვნის, მურაბის, დომხლის, თავლის ქილები; 5 — ტოლჩა (ქართლი, თბილისი).
- ტაბ. XVI. 1, 2, 3, 4, 5 — სურები (იმერეთი, ხარაგოული, დათეშის ქარხანა).
- ტაბ. XVII. 1, 3, 4 (მხატვარი ე. ბაბლიძე); 2 (მხატვარი გ. ფაჩუაშვილი); 5 (მხატვარი ყ. ფოჩხიძე); 6, 7, 8 (მხატვარი რ. მეტრეველი).
- ტაბ. XVIII. (მხატვარი ზ. მაისურაძე).

СПИСОК ИЛЛЮСТРАЦИЙ

- Обложка, деталь орнамента (в натуральную величину)
Заставка — Ниноцминдская посуда (Гаре-Кахети)
- Таб. I. 1 — Миска; 2 — «Гозаური»; 3 — «Хелада» (Кахети).
- Таб. II. 1 — Сосуд для вина «Олень»; 2 — «Чинчила»; 3 — «Чарека»; 4 — Сосуд для вина «Марани» (Гаре-Кахети, Ниноцминда).
- Таб. III. 1 — Сосуд для вина «Олень»; 2 — «Чарека»; 3 — «Хелада»; 4 — Сосуд для вина «Марани» (Гаре-Кахети, Ниноцминда).
- Таб. IV. 1 — Солонка; 2 — Миска; 3 — «Чарека с носи ком»; 4 — «Хелада»; 5 — «Чапура» (Гаре-Кахети, Ниноцминда).
- Таб. V. 1а, 1б — Сосуд для вина «Баран»; 2, 4 — «Хелада»; 3 — «Чапура» (Кахети, Телави).
- Таб. VI. 1, 3 — «Гозаური» (Картли); 2 — «Чапи»; 4 — «Хелада» (Кахети).
- Таб. VII. 5, 7 — «Сагвине»; 6 — «Гозаური» (Кахети)
- Таб. VIII. 1, 4 — «Сура»; 2 — «Гозаური»; 3 — «Чинчила» (Имерети, Харагоули).
- Таб. IX. 1, 2, 3, 5 — «Чинчила»; 4, 6, 8, 9 — Сосуд для

- вина «Хелада» (Имерети, Шроша); 7 — «Литра» (Картли, Меджврисхеви).
- Таб. X. 1 — Миска; 2, 3 — Кувшины; 4 — «Толча» (Картли, Меджврисхеви).
- Таб. XI. 1 — Миска; 2, 3, 4 — Кувшины (Картли, Дигომი).
- Таб. XII. 1а и 1б — Миска; 2 — Банка для солония (Картли, Дигომი); 3 — «Хелада» (Телавი).
- Таб. XIII. 1, 2 — Миски (Картли, Мцхета); 3, 5 — кувшин «Саджеро» (Картли, Рача); 4 — Кувшин (Гаре-Кахети, Ниноцминда).
- Таб. XIV. 1, 2 — Сосуды для растительного масла; 3, 4, 5, 6 — «Толча» (Картли, Тбилиси).
- Таб. XV. 1, 2, 3, 4 — Кувшины, 5 — «Толча» (Картли, Тбилиси).
- Таб. XVI. 1, 2, 3, 4, 5 — Сосуды «Сура» (Имерети, Харагоули, фабрика Датешидзе).
- Таб. XVII. 1, 3, 4, (Худ. Е. Баблидзе); 2 (Худ. Г. Пачуашвили); 5 (Худ. Ж. Почхидзе); 6, 7, 8 (Худ. Р. Метрели).
- Таб. XVIII. (Худ. З. Майсурадзе).

ტექსტის ავტორი ს. ი. ბედუკაძე
მხატვარი ნ. პ. ბრაილაშვილი
საზოგადოებრივი რედაქტორი ი. ვ. რუხაძე
გამომცემლობის რედაქტორი თ. გრატიაშვილი
მხატვრული რედაქტორი დ. ღუნდუა
ტექნიკური რედაქტორი შ. ძოციანიძე
კორექტორი ე. მაისურაძე

გადაეცა წარმოებას 20/II-64 წ. ხელმოწერილია დასა-
ბეჭდად 11/VI-64 წ. ქაღალდის ზომა 62×94¹/₈. ნაბეჭ-
დი თაბახი 3,5. სააღრ.-საგამომც. თაბახი 2,75.
უე 00498. ტირაჟი 3 000. შეკვ. № 296.

ფასი 1 მან. 31 კაპ.

Автор текста С. Я. Бедукадзе
Художник Н. П. Браилашвили
Общественный редактор И. В. Рухадзе
Редактор А. Б. Корнеев
Редактор издательства О. Гратишвили
Художественный редактор Д. Дуидуа
Техредактор Ш. Дзоценидзе
Корректор Н. Михайлова

Сдано в набор 20-II-64 г. Подписано к печати
11-VI-64 г. Формат бум. 62×94¹/₈. Печ. л. 3,5.
Уч.-изд. л. 2,75.

УЭ 00498. Тираж 3 000. Заказ № 296.

Цена 1 руб. 31 коп.

Набрано и переплетено в Комбинате печати
Марджанишвили, 5.

Отпечатано в фотоцинкографии
Плеханова, 50.

