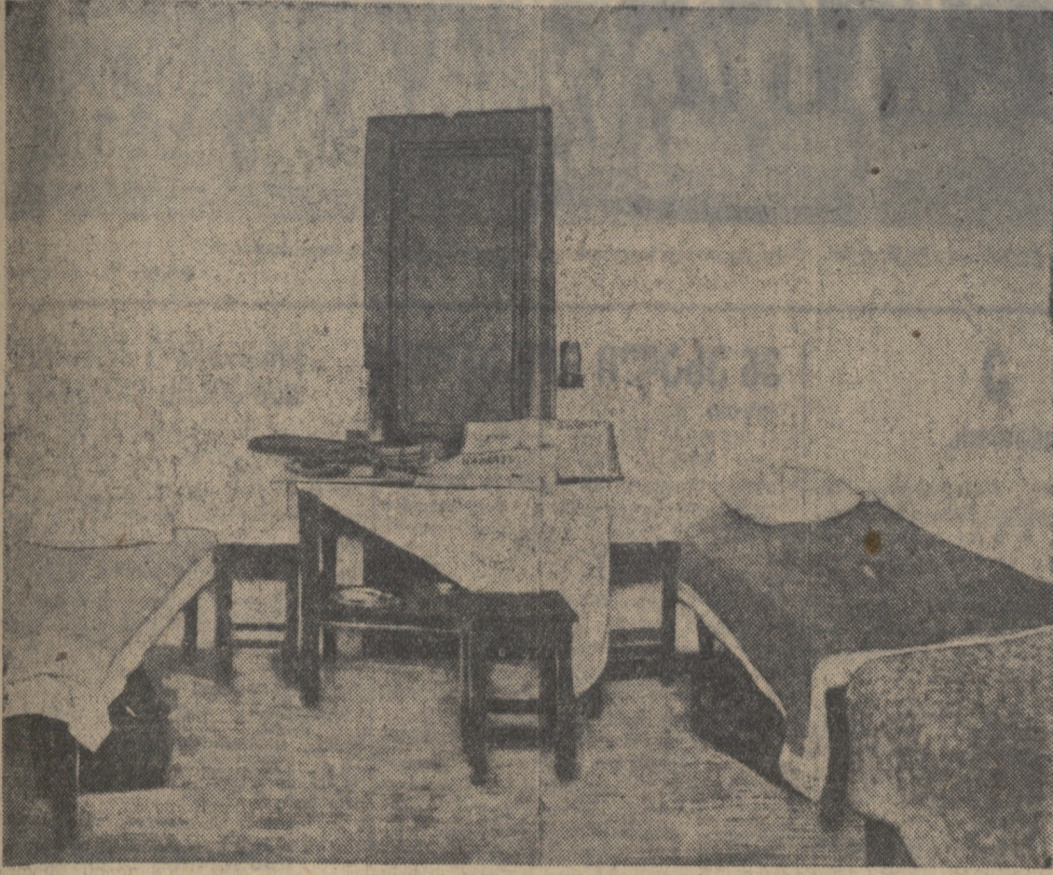


იმ, სხლად ახსარობდა დიდ სტალინს



ოთახი ქალ. ბათუმში, მუშაობის კუთხე № 13 სახლში. 1901 წლის ნოემბრის დამლევადან აქ ცხოვრობდა ამხანაგი სტალინი.

„... ბათუმის სოციალ-დემოკრატიული ორგანიზაცია მალევე ამხანაგმა სტალინმა და მან პირველმა აამოძრავა ბათუმის მუშები თვითმპყრობელობისა და კაპიტალიზმის წინააღმდეგ რევოლუციური ბრძოლისათვის. ამხანაგმა სტალინმა ბათუმის მუშებთან ერთად შესძლო ბათუმის მუშათა ფართო მასები ჩაება რევოლუციურ მოძრაობაში“.

დ. კ. ბერიძე



ამხანაგი სტალინი და ხაშიში (1902 წ.) მხატვარ ს. კირაკოზოვის სურათი

ასე უსინარულოდ მიდოდნენ ღლები

— ახლა ჩვენ შრომით ვმუშაობთ მხობლად ბურჟუაზია და წყლის ფულს, იმდენს, რომ შიმშილით არ მოგვკვდეთ, რომ შეგვეღოს სიმდიდრის მიწიდან არა ჩვენთვის, არამედ სხვისთვის... მიწიდან ასე ცხოვრება, და უნებურად იბადება კითხვა: რათ ვიტანჯებით ასე? ჩვენ მოკლებული ვართ ყოველივე სიხარულს, მთელი ჩვენი ცხოვრება გზა არის საფლავისაკენ. ამიტომ უნებურად არ იქნება დავიანჯიროთ არა დასვენება და არა მიწიდან, არამედ დავიანჯიროთ თავისუფლებისათვის, უკეთესი მომავლისათვის ბრძოლაში...“

ქარხანას, მოთმინებიდან გამოსულმა მუშებმა სცადეს და მოითხოვეს დღიური ხელფასის გადიდება 10 კაპიტო, მაგრამ ცივი უარს მიიღეს. მუშებმა სცადეს 900 წლებში მოეყოლოთ პირველი გაფიცვა, მაგრამ ეს გაფიცვა არაორგანიზებული იყო და გაფიცული მუშები ცელვდ დუბერუნდნენ წარმოებას.

ასე დაიწყო ბათუმის მუშათა გაზ. „სიკრის“ ფურცლებზე ბათუმის ქარხნებისა და ფაბრიკების მუშების მდგომარეობის 900 წლებში. კორესპონდენტი გულისწერით აღნიშნავდა, რომ მრეწველობა და ხინფინკია თავდასხვად ყოველგვარ სასურველს ცდილობდა, რომ მუშები „მართლმსაჯულთა“ მთელი თავისი დამალი აპარატით ერთი მუქა მუქათარებისა და მძარცველების მხარეზე, რომ მუშათა მდგომარეობა დღითიდღე აუტანელი ხდება.

900 წლებში ბათუმი უკვე ზღაღასიანი სამრეწველო ცენტრს წარმოადგენდა. მარტო 1898 წლის ბათუმში იყო 10-ზე მეტი მსხვილი საწარმო, მუშათა სერთო რაოდენობა 11 ათას ალწევდა.

ქველი მოწინავე მუშა პორფირა ლომჯარია თავის მოგონებებში მოგვითხრობს: „მუშაობდით აუტანელი პირობებში: სანიტარული ზედამხედველობის სტენდარც კი არ იყო, ასევე საჭიროდ დამხარებლად მუშებს უხეზავდნენ, იმდენი არ იყო აღმნიშვნალობის მიერ მუშების ცემის შემთხვევები. თუმცა მუშები დახუდებულად ითვლებოდნენ, მაგრამ მანქანით დასახიზრებელი მუშა (საქონლმშენებელი ხარის იყო) აღმნიშვნალობის სასაღვლეო ანაზღაურებისათვის მინიორიად, მას უარი იტყუებოდნენ. მართალია, აღმნიშვნალობით მოითხოვდა სადახუდებელი თანხებს „პარობის საზოგადოებისაგან“, რომელშიც ჩვენ დახუდებულ ვიყავით, მაგრამ ამ თანხებს მუშებს კი არ მძლეუდა, არამედ თვითონ ითიესება.“

1901 წლამდე, ვიდრე ბათუმში არ ჩამოვიდა ამხანაგი სტალინი, ბათუმის მუშები მოკლებული იყვნენ პოლიტიკური ხელმძღვანელობას. ჩვენ არ ვიცოდით და არც ვცხოვრობდით არც პოლიტიკური ლიტერატურას, არავითარ პურნალებს და გაზეთებს“ (ილია შარაშიძის მოგონებებიდან).

როგორც ვხედავთ, საწარმოებში სამუშაო დღის ხანგრძლივობა დილის 6 საათიდან ღამის 11-12 საათამდე აღწევდა. ხელფასი მცირდ მცირე იყო, ხაზუმის პირობები მუშის დღიური ხელფასის შეადგენდა 70 კაპ, ხოლო ზამთრობით — 60 კაპ. თუ რამდენად სასწრაფო იყო მუშათა პირობები, ეს იქიდანაც სწახს, რომ ახლად მოსული მუშები მეორე, მესამე დღეს გაბობნდნენ წარმოებიდან და წინააღმდეგ 2-3 დღის ნამუშევარს უტოვებდნენ

„შემთხვევით * როდი ამბობდა ეანდარობა როტისტიკური გაყვლი, რომ ბათუმში მარქსისტ კ. ჩხეიძისა და ი. რამიშვილის დროს ყველაფერი რიგზე იყო, ხოლო როცა ვინა მარქსიტი ი. კულოშვილი, მუშებმა დაიწყეს აჯანყებები და პოლიტიკური გაფიცვები.“

როგორც ვხედავთ, საწარმოებში სამუშაო დღის ხანგრძლივობა დილის 6 საათიდან ღამის 11-12 საათამდე აღწევდა. ხელფასი მცირდ მცირე იყო, ხაზუმის პირობები მუშის დღიური ხელფასის შეადგენდა 70 კაპ, ხოლო ზამთრობით — 60 კაპ. თუ რამდენად სასწრაფო იყო მუშათა პირობები, ეს იქიდანაც სწახს, რომ ახლად მოსული მუშები მეორე, მესამე დღეს გაბობნდნენ წარმოებიდან და წინააღმდეგ 2-3 დღის ნამუშევარს უტოვებდნენ

„შემთხვევით * როდი ამბობდა ეანდარობა როტისტიკური გაყვლი, რომ ბათუმში მარქსისტ კ. ჩხეიძისა და ი. რამიშვილის დროს ყველაფერი რიგზე იყო, ხოლო როცა ვინა მარქსიტი ი. კულოშვილი, მუშებმა დაიწყეს აჯანყებები და პოლიტიკური გაფიცვები.“

„ამხანაგ სტალინის სიტყვას ვაღმარებდი მნიშვნელობა ჰქონდა ბათუმის ქარხნების მუშათა გაერთიანებას და ორგანიზაციაში ცარიზმით და ბურჟუაზიანობით საბრძოლველად.“

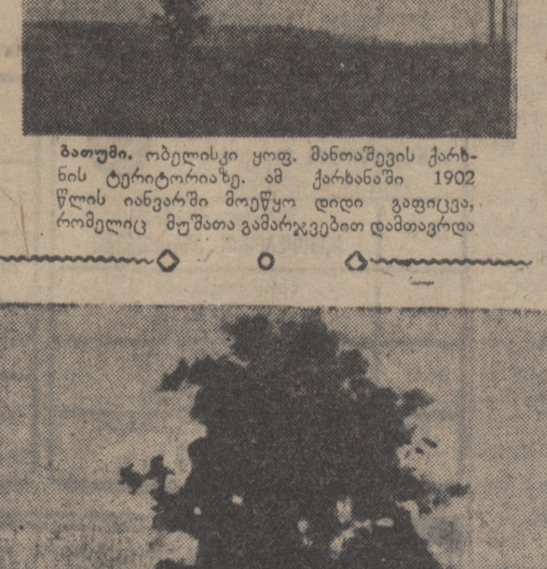
ქრება ვითინებამდე ვაგრძელება. ვანთადისას ამხანაგ სტალინმა იწინაწარმეტყველა: „დადგება დრო, როცა კაპიტალიზმი დაბნობილი იქნება და ხელისუფლებას სათავეში ჩაუდგება მუშათა კლასი.“

1901-1902 წლებში ლომჯარის ბინაში ამხანაგი სტალინი ატარებდა სოციალ-დემოკრატიული მუშათა წრეების შექმნის მუშაობას.

ამხანაგ სტალინი დიდხანს არ უცხოვრობდა მშენებლობის ბინაში, რამდენიმე წლის შემდეგ ის საცხოვრებლად გადავიდა ი. დარახველის ბინაში, სადაც 1902 წლის 5 აპრილს ბათუმის ხელმძღვანელი პარტიული ვაგუდის სხდომაზე ამხანაგი სტალინი დააბარებდა დარახველიმდის და სხვა მუშებთან ერთად და მოითხოვეს ბათუმის საბატერობა.

სმირბას სიზმარი

ბათუმში ჩასვლისთანავე ამხანაგი სტალინი შეხვდა არაღვალად სტალინს მარჯობას. 1902 წლის იანვარში ამხანაგმა სტალინმა მოაწყო კონფერენცია სტალინის სტამბაში, რომელიც პირველ ხანებში მტერდ პრიმიტიული იყო. შემდეგ ამხანაგმა სტალინმა გააფართოვა და გააუმჯობესა იგი. სტალინი თვითონ წვეიდა თბილისში სტამბის ნაწილების ჩამოსატანად. ჩამოტანილ იქნა საბეჭდი დაზვა, უჯრები და შრიფტი.



ბათუმი. ობელისკი ყოფ. მანთაშვილის ქარხნის ტერიტორიაზე. ამ ქარხანაში 1902 წლის იანვარში მოეწყო დიდი გაფიცვა, რომელიც მუშათა გამორყევით დასრულდა

პირველად სტამბა მთავისუფალი იყო ილია დარახველის ბინაში, სადაც მანვე ცხოვრობდა ამხანაგი სტალინი. მაგრამ ჯამუშების მერ იგი შეუძნელდა იქნა და ამიტომ გადაიტანეს ჯერ სოფელ-სუს სასავლაის დარაჯ ილიას კაბანძისძეში, ხოლო შემდეგ სოლიბისტრო და პორფირა ლომჯარის ბინაში, რომელიც კონსპირაციის თვალსაზრისით უფრო საიმედო ადგილს წარმოადგენდა.

როგორც პარტიის და მამაც კაცს. იგი ერთი წლითაც არ დაფორმებულა ბათუმის სოციალ-დემოკრატიული ორგანიზაციის თხოვნაზე.

— კარგი! — დაეთანხმა სმირბა სოლიბისტრო ლომჯარისას, რომელმაც ხაშიში სოხოვა თავის ბინაში შეეფერებინა ამხანაგი სტალინი და არაღვალად სტალინი.

სტამბა თვითონ ხაშიში თავის შეიღობა და სიმქსთან ერთად გადაიტანა თავის ბინაზე. ხოლო მეორე დღეს მასთან გადავიდა ამხანაგი სტალინი. აქედან დაიწყო სტალინისა და ხაშიშის დაუწყველარი მეგობრობა.

სტამბაში თვითონ სტალინი მუშაობდა. სწრაფად და ბევრადვე პროკლამაციებს, არაღვალად ფურცლებს, მოწოდებებს, რომლებსაც ავრცელებდნენ არა მარტო ქალაქად მუშებში, არამედ სოფლებში საქართველოს მხლობელ რაიონებში — გურიაში, სამეგრელოში, იმერეთში. ამხანაგი სტალინი ჰგზავნიდა მუშებს თავიანთ სოფლებში პროკლამაციებს გასავრცელებლად. არაღვალად ფურცლებს ავრცელებდა ხაშიშიში, ეს ფაბრიკა-ქარხნები ჰყიდა ხილს, რომელსაც მიხიზებულად ახვევდა პროკლამაციებში და საიმედო მუშებს აძლევდა. ხაშიშ სტალინის დავალებით არაღვალად ფურცლები მიჰქონდა გასავრცელებლად ფოთში და ოზურგეთში.

როგორც პარტიის და მამაც კაცს. იგი ერთი წლითაც არ დაფორმებულა ბათუმის სოციალ-დემოკრატიული ორგანიზაციის თხოვნაზე.

— კარგი! — დაეთანხმა სმირბა სოლიბისტრო ლომჯარისას, რომელმაც ხაშიში სოხოვა თავის ბინაში შეეფერებინა ამხანაგი სტალინი და არაღვალად სტალინი.

სტამბა თვითონ ხაშიში თავის შეიღობა და სიმქსთან ერთად გადაიტანა თავის ბინაზე. ხოლო მეორე დღეს მასთან გადავიდა ამხანაგი სტალინი. აქედან დაიწყო სტალინისა და ხაშიშის დაუწყველარი მეგობრობა.

სტამბაში თვითონ სტალინი მუშაობდა. სწრაფად და ბევრადვე პროკლამაციებს, არაღვალად ფურცლებს, მოწოდებებს, რომლებსაც ავრცელებდნენ არა მარტო ქალაქად მუშებში, არამედ სოფლებში საქართველოს მხლობელ რაიონებში — გურიაში, სამეგრელოში, იმერეთში. ამხანაგი სტალინი ჰგზავნიდა მუშებს თავიანთ სოფლებში პროკლამაციებს გასავრცელებლად. არაღვალად ფურცლებს ავრცელებდა ხაშიშიში, ეს ფაბრიკა-ქარხნები ჰყიდა ხილს, რომელსაც მიხიზებულად ახვევდა პროკლამაციებში და საიმედო მუშებს აძლევდა. ხაშიშ სტალინის დავალებით არაღვალად ფურცლები მიჰქონდა გასავრცელებლად ფოთში და ოზურგეთში.

ბათუმის მახლობელ სოფელ მახუდელში ცხოვრობდა აფხაზთიდან გაბმძვავრული გლეხი ხაშიში. ხაშიში მთელი სოფელი იცნობდა, ამხანაგმა სტალინმა შესძლო ამ ქარხანაში

როგორც პარტიის და მამაც კაცს. იგი ერთი წლითაც არ დაფორმებულა ბათუმის სოციალ-დემოკრატიული ორგანიზაციის თხოვნაზე.

— კარგი! — დაეთანხმა სმირბა სოლიბისტრო ლომჯარისას, რომელმაც ხაშიში სოხოვა თავის ბინაში შეეფერებინა ამხანაგი სტალინი და არაღვალად სტალინი.

ბათუმში ჩასვლისთანავე ამხანაგი სტალინი შეხვდა არაღვალად სტალინს მარჯობას. 1902 წლის იანვარში ამხანაგმა სტალინმა მოაწყო კონფერენცია სტალინის სტამბაში, რომელიც პირველ ხანებში მტერდ პრიმიტიული იყო. შემდეგ ამხანაგმა სტალინმა გააფართოვა და გააუმჯობესა იგი. სტალინი თვითონ წვეიდა თბილისში სტამბის ნაწილების ჩამოსატანად. ჩამოტანილ იქნა საბეჭდი დაზვა, უჯრები და შრიფტი.

ბათუმის მახლობელ სოფელ მახუდელში ცხოვრობდა აფხაზთიდან გაბმძვავრული გლეხი ხაშიში. ხაშიში მთელი სოფელი იცნობდა, ამხანაგმა სტალინმა შესძლო ამ ქარხანაში

ბათუმში ჩასვლისთანავე ამხანაგი სტალინი შეხვდა არაღვალად სტალინს მარჯობას. 1902 წლის იანვარში ამხანაგმა სტალინმა მოაწყო კონფერენცია სტალინის სტამბაში, რომელიც პირველ ხანებში მტერდ პრიმიტიული იყო. შემდეგ ამხანაგმა სტალინმა გააფართოვა და გააუმჯობესა იგი. სტალინი თვითონ წვეიდა თბილისში სტამბის ნაწილების ჩამოსატანად. ჩამოტანილ იქნა საბეჭდი დაზვა, უჯრები და შრიფტი.

ბათუმის მახლობელ სოფელ მახუდელში ცხოვრობდა აფხაზთიდან გაბმძვავრული გლეხი ხაშიში. ხაშიში მთელი სოფელი იცნობდა, ამხანაგმა სტალინმა შესძლო ამ ქარხანაში

