

ქვეყნისტი

ოთხშაბათი
15 მაისი
1940 წ.
№ 110 (581)
ფასი 10 კაპ.

ლეს მოსკოვი გიხსნება სრულიად-საქართველო სასოფლო-სამეურნეო გამოფენა

ნამ. მ. მ. (ბ) ცენტრალური კომიტეტის, თბილისის კომიტეტისა და საბჭოთა კავშირის სსრ მხარდაჭერით დაგეგმვის საბჭოთა ორბანო
ОРГАН ЦЕНТРАЛЬНОГО И ТБИЛИССКОГО КОМИТЕТОВ КП (б) ГРУЗИИ И СОВЕТОВ ДЕПУТАТОВ ТРУДЯЩИХСЯ ГРУЗИНСКОЙ ССР

საყოველთაო სახალხო ლესაწაული

ლესა წაწაული, მოსკოვი გიხსნება, სრულიად-საქართველო სასოფლო-სამეურნეო გამოფენა. მომე რესპუბლიკებისა და დარგობრივი მუშაობის ადგილებზე წითელ დროშებს და სტუმართმოყვარეობით გაუღებენ კარებს საბჭოთა კავშირის ყოველი კუთხიდან ჩამოსულ მკვირვას სტუმრებს, რომ გააგონ მათ ლენინ-სტალინის დიდი პარტიის ხელმძღვანელობით, ბრძენი ბელადის სიმბოლური დიდი სტალინის ხელმძღვანელობით სოციალისტური სოფლის მეურნეობის დარგში მიღწეული ისტორიული გამარჯვება.

სრულიად-საქართველო სასოფლო-სამეურნეო გამოფენის გახსნა საყოველთაო სახალხო დღესასწაულია. მასში გამოხატულებას პოულობს დიდი გამარჯვება საკოლმეურნეო წყობილების, რომელმაც საბოლოოდ დაამარცხა საბჭოთა მიწა-წყალი კულაებისა და სხვა ექსპლოატორებისაგან. გაანთავისუფლა გზა სოციალისტური სოფლის მეურნეობისა და მთელი ჩვენი ქვეყნის ძლიერებისადმი აღმავლობისათვის (ე. მოლოტოვი). ქვეყნის მთელი სოფლო-სამეურნეო სასოფლო-სამეურნეო გამოფენა არის გამოცდილების დიდი სკოლა, საკოლმეურნეო წყობილების გამარჯვებათა ბრწყინვალე დემონსტრაცია, ამ გამარჯვებათა სახალხო დღესასწაულია. მოკვამრე რესპუბლიკების კოლმეურნეობი ამ გამოფენაზე მთელ მსოფლიოს უჩვენებენ იმას, თუ როგორ იბრძობა და იფურცხნება საბჭოთა კავშირის ხალხთა ერთიან და ურღვევ ოჯახში ფორმით ნაციონალური და შინაარსით სოციალისტური კულტურა სტალინური კონსტიტუციის დროშის ქვეშ, როგორ შექმნეს მათ მეტყველები, სამართი და ბედნიერი ცხოვრება.

სრულიად-საქართველო სასოფლო-სამეურნეო გამოფენა — ეს არის საკოლმეურნეო მშენებლობის სტალინური პოლიტიკის ბრწყინვალე გამარჯვების ზეიმი. იგი შეჯამებს განხილული მუშაობის შედეგებს და კიდევ უფრო შეამკობს კოლმეურნეთა მასებს მესამე სტალინური ხელშეწყობის დავალებათა სრულიად შესრულებისათვის საბრძოლველად, ს. კ. მ. (ბ) XVIII ყბითის ისტორიული გადაწყვეტილებათა ურყევად განხორციელებისათვის საბრძოლველად.

საქართველო — დიდი სტალინის სამშობლო, ამ გამოფენაზე წარმოდგენილია, როგორც ერთიანი მოწინავე რესპუბლიკა, როგორც სსრ კავშირის მარგალიტი. საქართველოს პავლიონი, რომელიც მთავრობის კომისიამ „ფრაილენ“ შეფასებით მიიღო, ნათლად ასახავს იმ გამარჯვებებს, რომლებიც მოიპოვეს ორდენისანი საქართველოს პარტიულმა და არაპარტიულმა ბოლშევიკებმა ქართველი ხალხის სახელოვანი შვილის ამხანაგ ლ. ბერას უშუალო ხელმძღვანელობით სოციალისტური სოფლის მეურნეობის წინსვლისა და განმტკიცების საქმეში.

არასრული ცნობებით საქართველოში სოცმეჯობრებაში იყო ჩამოშლილი თორმეტი ათასზე მეტი კოლმეურნეობა, საბჭოთა მეურნეობა, ბრძოლა, რგოლი და მეცხოველეობის ფერმა, რომლებიც თავადლებით იბრძოდნენ 1940 წლის სრულიად-საქართველო სასოფლო-სამეურნეო გამოფენაში მონაწილეობის საბაბით უფლებების მოპოვებისათვის. წარდგენილია შირის რვა ათასამდე კანდიდატი დაამტკიცა მთავარმა საგამოფენო კომიტეტმა ამ გამოფენის მონაწილედ, თითქმის ორჯერ მეტი, ვიდრე შირის. გამოფენის მონაწილეთა შორის არიან სოცმეჯობრებაში გამარჯვებული კოლმეურნეობები, საბჭოთა მეურნეობები, მეცხოველეობის სასაქონლო ფერმები, მტ-ები, საცდელი და სამეცნიერო-კვლევითი დაწესებულებები, ვაჭრები, ჩვენი სოციალისტური სოფლის მეურნეობის მოწინავე აღამაბები, რომლებმაც სტახანოვური შრომით უზარუნელებვეს ამ გამარჯვებათა მოლოცვა.

1939 წლის სრულიად-საქართველო სასოფლო-სამეურნეო გამოფენაზე მიღებული მდიდარი გამოცდილების ფართოდ დანერგვა გახდა მთავარი პირობა იმისა, რომ მოწინავე კოლმეურნეობებთან და საბჭოთა მეურნეობებთან ერთად შესაძლებელი გახდა გამოფენის მონაწილედ წესის დამტკიცებინათ ზუგდიდის, ბათუმის, ლუქსემბურგის, ქუთაისის, სიღნაღის, ლავოუნისა და ბორჯომის რაიონები. კერძოდ — ზუგდიდის რაიონიდან მთელ რაიონთან ერთად დამტკიცებულია გამოფენის 702 მონაწილე, სიღნაღის რაიონიდან — 374, ლავთდის რაიონიდან — 327 და სხვ.

გამოფენაზე მთელი ჩვენი ქვეყანა გაეცნობა საქართველოს სოფლის მეურნეობის ისეთი მოწინავე აღამაბების მუშაობას, როგორცაა ჩაის მალაი მისალოს ოსტატი ქ. სარსანია, ციტრუსოვანთა მყინბის მსოფლიო რეკორდსმენი შ. გოგუაძე, ჩაის კრეფის სახელოვან მუშაობის სტახანოვები ე. ახუბა, ც. ქარაძე, შ. კოლაძე, მებრეშუმებოებში სტახანოვური მომართვის ინციტორი ო. აივაზაშვილი, სოციალისტური მშაობამეურნეობის მოწინავე ინციტორების წარმომადგენლები ბროფსორები ნ. კეცხოველი, ავლაძე, ტ. კვარაცხელია, ლომიური, გედევანიშვილი, დეკარელები და ათასობით კიდევ სხვა, რომელთა სახელები ახლა საქართველოს ვაჭრებზე არის ცნობილი.

საქართველოს პავლიონში ნახვენ ჩვენს ბრწყინვალე მიღწევებს სუბტროპიკული ტენიკურის, სპეციალური და მარცვალული კულტურების მოსავლიანობის გადიდების დარგში, სოციალისტური მეცხოველეობის აღმავლობისა და სოფლის ტენიკურად შეიარაღების ზრდის საქმეში.

დღეს, სრულიად-საქართველო სასოფლო-სამეურნეო გამოფენის გახსნას ზეიმობს საბჭოთა კავშირის 183 მილიონიანი ხალხი. ეს ზეიმი საქართველოს კოლმეურნეობს და საკოლმეურნეო სოფლის ინციტორების მატებს ახალ ენერჯიას იმ საბრძოლო დავალებათა წარმატებით შესრულებაში, რომლებიც მათ ჩაის, ციტრუსების, მევენახეობის და ხარისხოვანი მეღვინეობის შემდგომი განვითარების დარგში დაუსახეს პარტიამ, მთავრობამ და დიდი სტალინმა.

ბოლშევიკური საღამო სრულიად-საქართველო სასოფლო-სამეურნეო გამოფენის მონაწილეებს, საკოლმეურნეო სოფლის მოწინავე აღამაბებს!

გაუმარჯოს სრულიად-საქართველო სასოფლო-სამეურნეო გამოფენას! — სოციალისტური სოფლის მეურნეობის გამარჯვებათა სახალხო დღესასწაულია!

მარქს-ენგელს-ლენინ-სტალინის დიდი და უძლეველი დროშით — წინ, კომუნისმისაკენ!

ჩვენი საბჭოთა გლეხობა სრულიად-საქართველო სასოფლო-სამეურნეო გამოფენაზე წარმოადგენს ჩვენი ახალი აკინის გამარჯვების და კულამების, ვაჭრების და მებრეშუმების, კოლმეურნეო მუშაობის და მთელი საქართველოს მთელი სოციალისტური სოფლის მეურნეობის გამარჯვების დემონსტრაციას. ჩვენი საბჭოთა გლეხობა ახალი მასლოვარაიისაგან განთავისუფლებული გლეხობაა. ჩვენი საბჭოთა გლეხობა თანამართლებს უმარცხეს სოფლიო არის კოლმეურნეო გლეხობა, მ. ი. იგი თავის მუშაობაში და თავის დროშაში ამატებს არა მარტო სოფლის მეურნეობისა და ჩამოყვანილი ემიგრაციის, არამედ კოლმეურნეო მუშაობისა და თანამედროვე ემიგრაციის, ჩვენი გლეხობის მუშაობის საფუძვლად უდევს არა მარტო საბჭოთა არამედ კოლმეურნეო საბჭოთა კულტურის საბჭოთა, რომელიც კოლმეურნეო მუშაობის გახსნის დროს და გლეხობის განმარჯვების დროს.

ი. სვლინი
... წარმატებას სოფლის მეურნეობის განვითარებაში საბჭოთა საბჭოთა გლეხობის, ს. კ. მ. (ბ) ცენტრალური კომიტეტის და სსრკ-ის კულმეურნეო მუშაობისა და თანამედროვე ემიგრაციის, ჩვენი გლეხობის მუშაობის საფუძვლად უდევს არა მარტო საბჭოთა არამედ კოლმეურნეო საბჭოთა კულტურის საბჭოთა, რომელიც კოლმეურნეო მუშაობის გახსნის დროს და გლეხობის განმარჯვების დროს.

ლ. ბერიკი
15 მაისს იხსნება სრულიად-საქართველო სასოფლო-სამეურნეო გამოფენა

15 მაისს, 12 საათზე, თბილისში დამოუკიდებლობისათვის, გაიჭნება სრულიად-საქართველო სასოფლო-სამეურნეო გამოფენის კარი, 12 საათს და 45 წუთზე კომიტეტის საბჭოთა რაიონის საბჭოთა კულტურის სახლის დარგში გაიჭნება გამოფენის ტერიტორიები. დღის 2 საათზე კოლმეურნეობათა მოედანზე დაიწყება საზიზიო მიტინგი, დღესასწაული მოწვეული მოსტოვის სწავრობა და დაწყებულია 5 ათასი წარმომადგენელი და სოციალისტური მუშაობის შემდეგ დასრულიდება 3,500 წარმომადგენელი ოლქებიდან, მხარეებიდან და რესპუბლიკებიდან.

გამოფენის გახსნის გამოფენის მოვარეობისათვის თავმჯდომარე, სსრ კავშირის მინიშრომის სახალხო კომისარი ან. ბენდიქტოვი, გამოფენის დირექტორი ან. ციციანი იმართებს გამოფენის შაჯარ-ბიროს, იმართებულ გამოფენის ყველა პავლიონზე აგრეთვე წითელი ბიროლი.

გამოფენის გახსნისათვის გამოიკვეთა ვაჭრობის განხორციელებისათვის სპეციალური პარკები, იგი გვიჩვენებს გამოფენის ყველა ნაგებობის, ბუნებისა და საქმიანობის ნაგებობის განლაგებას გამოფენის 600 ათასი ნიშნი რომლებზედაც გამოიხატულია გამოფენის ემბლემა (საქდეს).

საბჭოთა გლეხობის სსრკ-ის უმარცხესი წლები განმარჯვებული დიდ წარმატებას მიღწეა სოფლის მეურნეობის და განსაკუთრებით, ჩაის მუშაობის, ციტრუსოვანი კულტურების, მევენახეობისა და ხარისხოვანი მეღვინეობის განვითარებაში.

სსრ კავშირის საბჭოთა და ს. კ. მ. (ბ) ც. კ. მ. 1940 წლის 25 აპრილს დადგენილებიდან.



საქართველოს კ. კ. (ბ) ცენტრალური კომიტეტის მიერანს უმ. ჩარკვიანს საქართველოს სსრ სხედრო კომისარია საბჭოს თავმჯდომარე უმ. ბაქრაძეს

საბჭოთა გლეხობის განვითარებაში წარმოადგენს ჩვენი ახალი აკინის გამარჯვების და კულამების, ვაჭრების და მებრეშუმების, კოლმეურნეო მუშაობის და მთელი საქართველოს მთელი სოციალისტური სოფლის მეურნეობის გამარჯვების დემონსტრაციას. ჩვენი საბჭოთა გლეხობა ახალი მასლოვარაიისაგან განთავისუფლებული გლეხობაა. ჩვენი საბჭოთა გლეხობა თანამართლებს უმარცხეს სოფლიო არის კოლმეურნეო გლეხობა, მ. ი. იგი თავის მუშაობაში და თავის დროშაში ამატებს არა მარტო სოფლის მეურნეობისა და ჩამოყვანილი ემიგრაციის, არამედ კოლმეურნეო მუშაობისა და თანამედროვე ემიგრაციის, ჩვენი გლეხობის მუშაობის საფუძვლად უდევს არა მარტო საბჭოთა არამედ კოლმეურნეო საბჭოთა კულტურის საბჭოთა, რომელიც კოლმეურნეო მუშაობის გახსნის დროს და გლეხობის განმარჯვების დროს.

საქართველოს კომუნისტური პარტია უმ. ბაქრაძეს

საქართველოს სტატისტიკური ცენტრის მიერანს უმ. ჩარკვიანს საქართველოს სსრ სხედრო კომისარია საბჭოს თავმჯდომარე უმ. ბაქრაძეს

საქართველოს სტატისტიკური ცენტრის მიერანს უმ. ჩარკვიანს საქართველოს სსრ სხედრო კომისარია საბჭოს თავმჯდომარე უმ. ბაქრაძეს

საქართველოს სტატისტიკური ცენტრის მიერანს უმ. ჩარკვიანს საქართველოს სსრ სხედრო კომისარია საბჭოს თავმჯდომარე უმ. ბაქრაძეს

საქართველოს სტატისტიკური ცენტრის მიერანს უმ. ჩარკვიანს საქართველოს სსრ სხედრო კომისარია საბჭოს თავმჯდომარე უმ. ბაქრაძეს

საქართველოს სტატისტიკური ცენტრის მიერანს უმ. ჩარკვიანს საქართველოს სსრ სხედრო კომისარია საბჭოს თავმჯდომარე უმ. ბაქრაძეს

საქართველოს სტატისტიკური ცენტრის მიერანს უმ. ჩარკვიანს საქართველოს სსრ სხედრო კომისარია საბჭოს თავმჯდომარე უმ. ბაქრაძეს

საქართველოს სტატისტიკური ცენტრის მიერანს უმ. ჩარკვიანს საქართველოს სსრ სხედრო კომისარია საბჭოს თავმჯდომარე უმ. ბაქრაძეს

საქართველოს სტატისტიკური ცენტრის მიერანს უმ. ჩარკვიანს საქართველოს სსრ სხედრო კომისარია საბჭოს თავმჯდომარე უმ. ბაქრაძეს

საქართველოს სტატისტიკური ცენტრის მიერანს უმ. ჩარკვიანს საქართველოს სსრ სხედრო კომისარია საბჭოს თავმჯდომარე უმ. ბაქრაძეს

საქართველოს სტატისტიკური ცენტრის მიერანს უმ. ჩარკვიანს საქართველოს სსრ სხედრო კომისარია საბჭოს თავმჯდომარე უმ. ბაქრაძეს

საქართველოს სტატისტიკური ცენტრის მიერანს უმ. ჩარკვიანს საქართველოს სსრ სხედრო კომისარია საბჭოს თავმჯდომარე უმ. ბაქრაძეს

საქართველოს სტატისტიკური ცენტრის მიერანს უმ. ჩარკვიანს საქართველოს სსრ სხედრო კომისარია საბჭოს თავმჯდომარე უმ. ბაქრაძეს

საქართველოს სტატისტიკური ცენტრის მიერანს უმ. ჩარკვიანს საქართველოს სსრ სხედრო კომისარია საბჭოს თავმჯდომარე უმ. ბაქრაძეს

საქართველოს სტატისტიკური ცენტრის მიერანს უმ. ჩარკვიანს საქართველოს სსრ სხედრო კომისარია საბჭოს თავმჯდომარე უმ. ბაქრაძეს

საქართველოს სტატისტიკური ცენტრის მიერანს უმ. ჩარკვიანს საქართველოს სსრ სხედრო კომისარია საბჭოს თავმჯდომარე უმ. ბაქრაძეს

საქართველოს სტატისტიკური ცენტრის მიერანს უმ. ჩარკვიანს საქართველოს სსრ სხედრო კომისარია საბჭოს თავმჯდომარე უმ. ბაქრაძეს

საქართველოს სტატისტიკური ცენტრის მიერანს უმ. ჩარკვიანს საქართველოს სსრ სხედრო კომისარია საბჭოს თავმჯდომარე უმ. ბაქრაძეს

საქართველოს სტატისტიკური ცენტრის მიერანს უმ. ჩარკვიანს საქართველოს სსრ სხედრო კომისარია საბჭოს თავმჯდომარე უმ. ბაქრაძეს

საქართველოს სტატისტიკური ცენტრის მიერანს უმ. ჩარკვიანს საქართველოს სსრ სხედრო კომისარია საბჭოს თავმჯდომარე უმ. ბაქრაძეს

საქართველოს სტატისტიკური ცენტრის მიერანს უმ. ჩარკვიანს საქართველოს სსრ სხედრო კომისარია საბჭოს თავმჯდომარე უმ. ბაქრაძეს

საქართველოს სტატისტიკური ცენტრის მიერანს უმ. ჩარკვიანს საქართველოს სსრ სხედრო კომისარია საბჭოს თავმჯდომარე უმ. ბაქრაძეს



მხატვარი ს. ნადარევილის ნახატი, შესრულებული სპეციალურად გ. მ. კომუნისტისათვის.

საქართველოს კავშირები სსრკს ეკონომიკურ განვითარებაში

დიარ გეგმაჯვებათა ბრწყინვალე დასრულება

დასრულებული

ამ დღეებში მთავრობის კომისიამ მთავარი საგანგებო კომიტეტის თავმჯდომარის ახ. ბენდიქტოვის მეთაურობით სსრკ-საქართველოს სასოფლო-სამეურნეო განვითარებაზე მილიონ საქართველოს რესპუბლიკის პავლიონი ისევე, როგორც მარაში, შეფასებით „ფრიადზე“ დასრულდა. სსრკ-საქართველოს სასოფლო-სამეურნეო განვითარებაზე მილიონ საქართველოს რესპუბლიკის პავლიონი ისევე, როგორც მარაში, შეფასებით „ფრიადზე“ დასრულდა.

სსრკ-საქართველოს სასოფლო-სამეურნეო განვითარებაზე მილიონ საქართველოს რესპუბლიკის პავლიონი ისევე, როგორც მარაში, შეფასებით „ფრიადზე“ დასრულდა.

ს. ნოზაძე

სსრკ-საქართველოს სასოფლო-სამეურნეო განვითარებაზე მილიონ საქართველოს რესპუბლიკის პავლიონი ისევე, როგორც მარაში, შეფასებით „ფრიადზე“ დასრულდა.

სსრკ-საქართველოს სასოფლო-სამეურნეო განვითარებაზე მილიონ საქართველოს რესპუბლიკის პავლიონი ისევე, როგორც მარაში, შეფასებით „ფრიადზე“ დასრულდა.

1939 წლის სსრკ-საქართველოს სასოფლო-სამეურნეო განვითარებაზე მილიონ საქართველოს რესპუბლიკის პავლიონი ისევე, როგორც მარაში, შეფასებით „ფრიადზე“ დასრულდა.

ეს წარმატება ფართოდ დასრულდა დასრულებული საქართველოს რესპუბლიკის პავლიონი ისევე, როგორც მარაში, შეფასებით „ფრიადზე“ დასრულდა.

გარდა ამისა, ფართო ჩვენებით დასრულდა დასრულებული საქართველოს რესპუბლიკის პავლიონი ისევე, როგორც მარაში, შეფასებით „ფრიადზე“ დასრულდა.

ლეს ალამი აღიზარდება!

ლეს ისხნება 1940 წლის სსრკ-საქართველოს სასოფლო-სამეურნეო განვითარებაზე მილიონ საქართველოს რესპუბლიკის პავლიონი ისევე, როგორც მარაში, შეფასებით „ფრიადზე“ დასრულდა.



სსრკ-საქართველოს სასოფლო-სამეურნეო განვითარებაზე მილიონ საქართველოს რესპუბლიკის პავლიონი ისევე, როგორც მარაში, შეფასებით „ფრიადზე“ დასრულდა.

სსრკ-საქართველოს სასოფლო-სამეურნეო განვითარებაზე მილიონ საქართველოს რესპუბლიკის პავლიონი ისევე, როგორც მარაში, შეფასებით „ფრიადზე“ დასრულდა.

სსრკ-საქართველოს სასოფლო-სამეურნეო განვითარებაზე მილიონ საქართველოს რესპუბლიკის პავლიონი ისევე, როგორც მარაში, შეფასებით „ფრიადზე“ დასრულდა.

სსრკ-საქართველოს სასოფლო-სამეურნეო განვითარებაზე მილიონ საქართველოს რესპუბლიკის პავლიონი ისევე, როგორც მარაში, შეფასებით „ფრიადზე“ დასრულდა.

სსრკ-საქართველოს სასოფლო-სამეურნეო განვითარებაზე მილიონ საქართველოს რესპუბლიკის პავლიონი ისევე, როგორც მარაში, შეფასებით „ფრიადზე“ დასრულდა.

ახალი სოფლის ასული

ქება მსმენია წინათვე მაგ შენს ეზო-კარსა. დადიარ, დავაქეს სინათლე შეიღვრ ათბებულ მთვაროსა.

დადიარ თეთრკანიანი, გაზაფხულის გაშლილარს, დაჯარხებს თბილი ნიაფი, — აყვავებული ვაშლი ხარ.

აღრიან დილის ნისლი ხარ, განათიანს ოქრო-ნასტურსი, ტანის ჩრებვზე მიცენობარ სოფლის ცქრიალა ასული.

განია მთვარის ნაქდები, მტრედიით ტპილად ლელუნებ. აიგნის ბოლოს დაჯდები და ჩინდურს დაავაჯუნებ.

მაისის ხელთ ნახატი შერგალადებს სოფელი: „ქალად ქალი ხარ, ქალადი, ჯერ კალამ-მოუსობელი“

ნამავლა მთვარეს შეატებ, ამისულს ნიშნად დარისა. სალამოს პაერს შეარხებს წყვილი ვერცხლის ზარისა.

შრომის ფერხულში ჩამბული ზეიმობს გულგანბარია: მოხუცე წვერჩაყვებული, თუ უწვერული ახალ.

ბელადან სალამს აგზავნი, — რა სამაფრი ხეივანი! ძირს ჩამოივან ვარსკვლავანი, ალვის შტოებზე სტედიანი.

მის დაწოვრულ უძღები ამ გასაყვრულ მამთაისს, სლამოს მინ დობუნდები დედი, ძმთა და მამთა.

ციხიკილის თეთრი ნისლი ხარ, მთვარის (ყრელები) ნასტურსი, სლამოს მინ დობუნდები დედი, ძმთა და მამთა.

განვითარება მივიღებ

სოციალიზმი დამყარდა, დრო არის სანატორიო, გადმოგვეცეს კომბინები ყანის გვირგვინი მკელით, არც წითელ უნდა, არც კვერი.

გვიღობოთ დიავგვილა ბალში ვაშლები, ნუშებმა, გააღვირეს სამშობლო ჩვენმა ვაშლებმა, მუშებმა. გამოვანებ მედიცინით თან მივავსებ სოფლის ბარაქა, ნეტავ შეყვარო ბელოდებს და მათთან მალაპარაკა...

ჩვენი გლეხობა ზეიმობს, აუხდა გულის წაილი, მის გზას უნათებს წინსვლისას დედი ბელადი სტალინი.

ნასილ ხარბიმი სოფ. ხოლოძის, საგარეოს რაიონი.

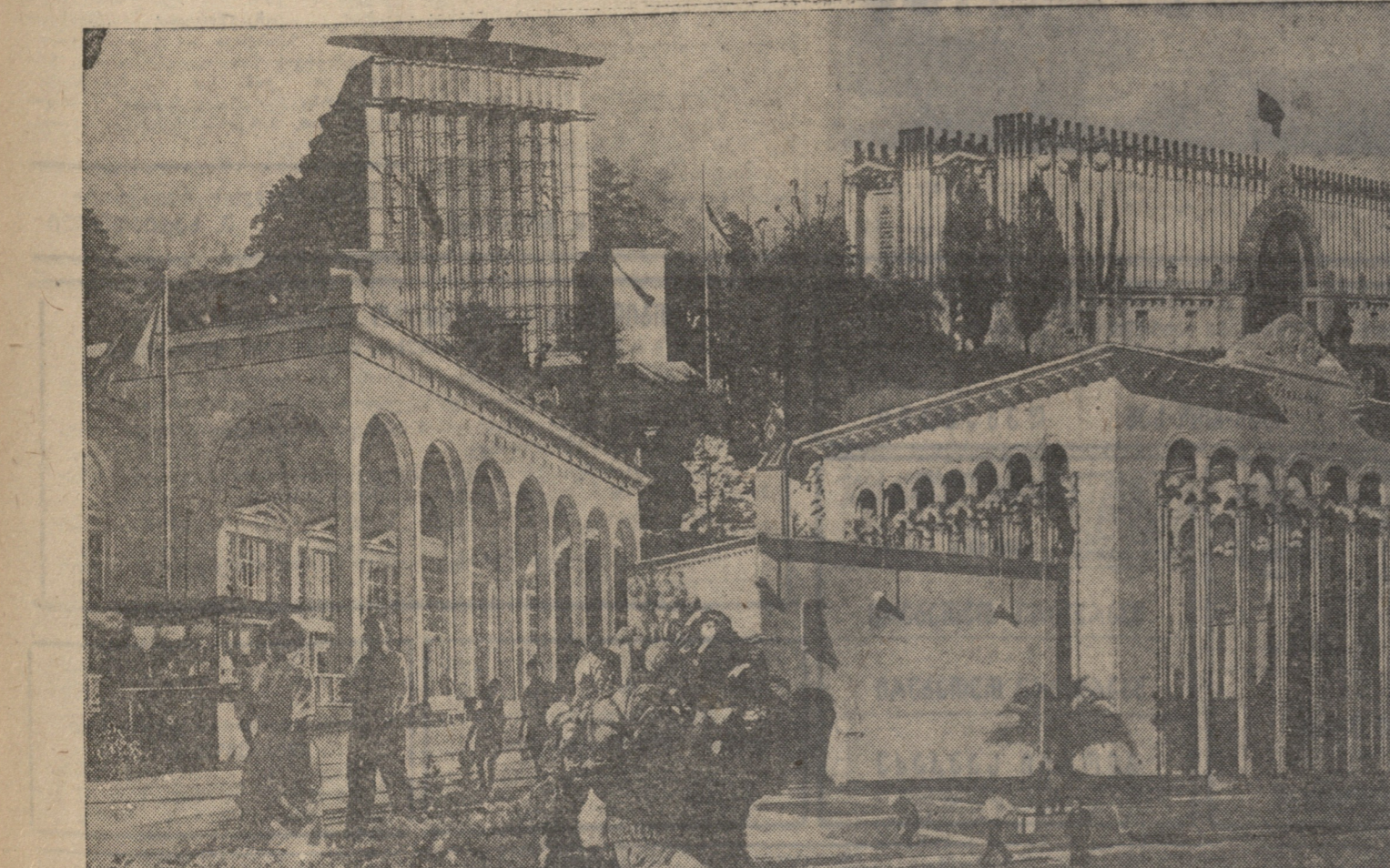
შობილან ქაბი გვიღობს

მთელ მსოფლიოში ელგარებს სტალინი, მინი ვაგრონი შენა ხარ ჩვენი ბელადი და ჩვენი წინამძღვარი, ჩვენი გზის მანათობელი, ჩვენი მზე, ჩვენი მთვარე, მამაქი, გმირი, რაიონი, ლომს და ვეფხეს დაგაღვიო.

მინდორი, მთა და ველით, მისკოცის გამოვანებ ფართოდ გაგიღო ქარია, კალქებშიც დაგარხზე და გულით გავგებარია. დღეს ყველი ჩვენი სამშობლო მინი მითი განამთვარია, მისკოცში მარაქით მიღის ფშვითან მთა და ბარია.

შენ დაამხრე ბროლითა მძიმე ცხოვრება ძველით, მოსაქე მტრავთელ კლასები და გავიანათ ბნელით.

შენ აყვავე სამშობლო, დრო შექმენ სანატორიო გასაგონსე მთლიანად, ნიკოლოზ გუბალაური სოფ. კანბატი, დუშეთის რაიონი.



სსრკ-საქართველოს სასოფლო-სამეურნეო განვითარებაზე მილიონ საქართველოს რესპუბლიკის პავლიონი ისევე, როგორც მარაში, შეფასებით „ფრიადზე“ დასრულდა.

