

# აგრარული საქართველო

New  
მაგალი



სამეცნიერო-საინფორმაციო ჟურნალი

№1 (21), იანვარი, 2013  
ფასი 2 ლარი



*გიოცავთ სობა-აქალ ველს!*

მაია ადესვილი

ზვიად ბრეგვაძე

კახაბერ ვასაკიძე

კობა კაპანაძე

ნოდარ ბრეგვაძე

ილიო მაღაციძე

გია კუთაძე

ვალერიან გოგოძე

ირინე ბიზინაშვილი

სოთა მაღარაშვილი

გაიდარილი ურიძე

გეტეან კუთათელიძე

ემზარ აბულაშვილი

ნანა პაუკორია

MASCHIO & GASPARDI

GRIMME



# Sps „firma LomTagora“

# Sps „agro samecniero j gufi LomTagora“

## გილოცავთ Soba-axal wels

გთავაზობთ ღრტველი სელექციონების მერსა ღრტველი ოსი გამოვანილ უხვოსავლიანი ხორბლისა და ჰიბრიდული სიმინდის უმარლიესი კატეგორიის ტესტს, რომელიც გამოცდილი და აპრობირებულია ღრტველი ოსი კლიმატურ პირობებთან დასადაგებთან.

## სიმინდის ღრტული

### ხორბალი

#### LomTagora (I g-109)

ჯისი სასემოდგომოა. ვეგეტაცია \_სტანდარტული ჯისებთან სდარებიტ სადრეოა 4-5 დრით. სიმაღლე 90-100 სმ. ბარტობა \_ 11-15. ფიანი. გვალვამაგალი, კაოლისადმი მდგრადი, არ ავადდება ფოტოვანი დაავადებებიტ (Jangas saxeobebi, septiriozi, nacari).

ტესტის ნორმა 240-250kg/ha, მოსავლიანობა 4-6 ტონა/ha. განკუთვნილია ყველა რეგიონსა ტვის, სადაც ხორბალი მოჰყავთ.

#### LomTagora (I g-123)

ჯისი ორტესელაა. სტანდარტული ჯისებთან სდარებიტ 4-5 დრით სადრეოა. მცენარის სიმაღლე \_ 80-85 სმ. კაოლისადმი მდგრადია, ტავტავი \_ ფიანი, გვალვამაგალი, არ ავადდება ფოტოვანი დაავადებებიტ (Jangas saxeobebi, septiriozi, nacari), მარცვლის ნედლი პროტეინის სემცველი ობა სეადგენს 20-22%-ს, ტესტის ნორმა 240-250kg/ha მოსავლიანობა 4-6 ტონა/ha.

ჯისი „LomTagora 123“ განკუთვნილია ყველა რეგიონსა ტვის, სადაც ხორბალი ტესება.



#### \* LomTagora 1

სამარცვლი ე ჰიბრიდი; სიხსირე — 55-60 ატასი ჯირი/ha; ვეგეტაცია — 124-126 დრე; უხვოსავლიანი, ჰაზელი ჯი ევა 8-10 ტონა მარცვლის.

#### \* LomTagora 2

სამარცვლი ე-სასი ოსე ჰიბრიდი; სიმაღლე — 265-280 სმ; სიხსირე — 45-50 ატასი ჯირი/ha; ვეგეტაცია — 134-136 დრე; უხვოსავლიანი, ჰეგტარზე ჯი ევა 8-10 ტონა მარცვლის, ან 60-70 ტონა — სასი ოსე მასას; კარგად ეგება ტენი ან პირობებს.

#### \* LomTagora 3

სამარცვლი ე ჰიბრიდი; სიხსირე — 55-60 ატასი ჯირი/ha; ვეგეტაცია — 130-132 დრე; უხვოსავლიანი; ჰაზელი ჯი ევა 8-10 ტონა მარცვლის; რეკომენდებულია არმოსავლი ეტ საღრტველი ოს სარყვავი ზონების ტვის.

#### \* LomTagora 4

ტეტრი ჰიბრიდი; სასურსატე, სეი ჯი ევა სასი ოსე და საფურა ჯედ გამოენება; მცენარის სიმაღლე 308 სმ; მარცვლის მოსავლიანობი ტ 22-24% ავარებს „აჯამეტის ტეტრს“; სიხსირე 45-50 ატასი ჯირი ჰეგტარზე;

ვეგეტაცია — 140-143 დრე; გამაგალი ეა კაოლისადმი.

#### \* LomTagora 5

ტეტრი ჰიბრიდი; სასურსატე-საფურა ჯე; სიმაღლე 303 სმ; მარცვლის მოსავლიანობი ტ 36-38% ავარებს „აჯამეტის ტეტრს“; სიხსირე 45-50 ატასი ჯირი ჰეგტარზე; ვეგეტაცია — 141-143 დრე; გამაგალი ეა კაოლისადმი.



კომპანია LomTagora მზადაა ტყვენს მერ სეზენილ ტესტთან დამის მოვლა-მოყვანასთან დაკავსირებულ ყველა კი ტყვავე კონსულტაციასა ტვის!

მარნეულის რაიონი, შპს „ფირმა ლომთაგორა“

“Firm Lomtagora” LTD, Marneuli Region

tel .: (+995 99) 56-26-16; (+995 91) 20-25-25;

(+995 91) 150-154; (+995 93) 94-38-09

E-mail: a.s.g.lomtagora@mail.ru

[www.lomtagora.com](http://www.lomtagora.com)

**ახალი აგრარული  
საქართველო**  
**AKHALI AGRARULI SAQARTVELO**

(New Agrarian Georgia)  
ყოველთვიური სამეცნიერო-  
საინფორმაციო ჟურნალი.

Monthly scientific-informative magazine  
იანვარი, 2013 წელი.

№1 (21)

**სარედაქციო კოლეგია:**

შოთა შაჰარაშვილი (მთ. რედაქტორი),  
ნუგზარ ებანიძე, მიხეილ სოსხაძე,  
თამარ სანიკიძე, ნოდარ ბრეგვაძე,  
თამაზა გუგუშვილი (ხვლ. ვერს. რედაქტორი).

**სამეცნიერო საბჭო:**

აკადემიკოსები, მეცნიერებათა  
დოქტორები, პროფესორები:  
რეკვან მახარობლიძე (თავმჯდომარე),  
ნოდარ ჩხარტიშვილი, ნუგზარ ებანიძე,  
პეტრე ნასყიდაშვილი, ზვიად ბრეგვაძე,  
ელგუჯა გუგუშვილი, ზაურ ჯულუხიძე,  
ზურაბ ჯინჯიხაძე, ქრისტო კახნიაშვილი,  
ადლო ტყეშელაშვილი, ნატო კაკაბაძე,  
ვლადიმერ ცანაფა, კუკური ძერია, კახა ლაშვი,  
ომარ თევდორაძე, ნუგზარ სარჯველაძე,  
დავით ბეღია, თენგიზ ყურაშვილი, ზურაბ  
ლოლაძე, კობა კობალაძე, ნუკრი მემარნიშვილი.

**გამომცემელი:**

„აგრარული საქართველო“  
კომპანიების ასოციაცია“ (ასკა);  
Agraruli Sectoris  
Companiebis asociacia (ASCA);  
(Association of Agrarian Sector Companies).

საქართველოს რეგიონული ეკონომიკური  
პრიორიტეტების კვლევითი ცენტრი „რეგიონიკა“;  
Regionica - Georgian Research Center for  
Regional Economic Priorities.

**რედაქციის მისამართი:**

თბილისი (0119), აგლაძის ქ. № 32  
ტელ/თელ: +995 (33) 2 34-76-33  
+995 (99) 16 -18-31  
Tbilisi (0119), Agladze str. № 32  
e-mail: agroasca@gmail.com  
Web: www.regionica.org/journal.html

**editor of English version Tamta Gugushvili**

დააკაბდონა გიორგი მაისურაძემ

ჟურნალი ხელმძღვანელობს  
თავისუფალი პრესის პრინციპით.  
The magazine uses the principal of free press.

© საავტორო უფლება დაცულია.  
the author right is protected.

რეფერირებადია 2011 წლიდან

დაბეჭდა შპს „გამომცემლობა კოლორში“



Tbilisi  
tel /fax: (+995 32) 2 35 10 05.  
tel : (+995 32) 2 34 76 33,  
(+995 32) 2 34 45 37  
www.worldtechnic.ge

**ნომერი wai ki TxavT:**



5

საგარტველი ოსი 3 500 000 ერტული  
მცირე ნაკვეთია რეგისტრირებული

saministro nakl ebad unda Caerios  
biznesSi, magram amave dros,  
saxel mwifo interesebi dan gamom-  
dinare, iseTi intervenciebi gana-  
xorciel os, romel ic dargis gan-  
vi Tarebas mi scems stimuls.



25

vazis j ansaKi, uvi ruso nergis  
Tanamedrove mevenaxeoba-  
meRvi neobis ganvi Tarebis  
safuzvel ia

ampel ografebis aTviss nobili  
525 qarTuli j isidan 435-ze meti  
vazis qarTuli j isia Tavmoyri li.



33

სასაკლ აოს მოვების  
Ziri Tadi principebi

სასაკლ აოს ტერიტორია პირობი-  
Tad unda daiyos erTmaneTisagan  
izol irebul 3 zonad.

4 რაგი ტრატი?  
რიტ გაგაქარო?

8 გლ ექი და ფერმერი ახალი  
ვლის დადგომას საგაზაფხული  
ოსამუშაოების დაწყებისთანავე  
იგრძნობს

11 ავარის მოსახლეობის 57%  
სოფლის მეურნეობაშია  
დასაყმებელი

13 აგროკონსულტირების როლი  
საგარტველი ოს სოფლის  
მეურნეობაში

15 ბროკოლი ბიოლოგიური  
Tavisებური

16 ფუტკრის მოვლა  
მრავალკორპუსიანი სკების

21 ჟვერის რვინო

23 ხბოს გამოზრდა

27 ავარიდან მანდარინი  
ავსტრიაში ვლის  
პირველად გაიგავნა

28 ფიტიტრონი უვირუსო  
კარტოფლის სინჯარის  
მცენარეების ზრდა-  
განვითარებაზე მოქმედი  
ფაქტორები

29 გობლი ეტის რაიონის სასოფლო-  
სამეურნეო კულტურების  
savegetაციის პერიოდის  
მიკროკლიმატური დავასიატება

32 სერული ტესტის და  
მეგობარი მცენარეები

**Jurnal i `axal i agrarul i saqarTvel o- gTavazobT!**

Jurnal Si erTi kvadratuli santimetri sarekl amo farTis  
Rirebul eba Seadgens: ydis meore gverdze \_ 60 TeTrs (mTli ani  
gverdi \_ 350 l ari), bol oswina gverdze \_ 50 TeTrs (mTli ani  
gverdi \_ 300 l ari), bol o gverdze \_ ukana ydaze \_ 60 TeTrs  
(mTli ani gverdi \_ 350 l ari). Si da gverdebze \_ 35 TeTrs (mTli ani  
gverdi \_ 200 l ari).

Jurnal i „axal i agrarul i saqarTvel o“ referirebadia 2009  
wl idan. samecniero statii moculoba reziუმის TanxebiT ar  
unda aRematebodes 1,5 interval iT, 12-iani SrifTIT nabeWd 5  
Tabaxis gverds.

Jurnal i sgamowera Segi Zli aTpresis gavr cel ebi ssaagentoebi s:  
`el vaj is- (tel : (032) 2-38-26-73; (032) 2-38-26-74); `saqpresa+- (577 97 90 10);  
`saqarTvel os fosta- (577 117 272).

1 wl iT Jurnal is gamowera dagij debaT 24 l ari, 6 Tvi T \_  
12 l ari.



*aha, erTi kidev axal i wel iwadi... ra movul ocoT Cvens Tavs, qarTvel no? ra gvaqvs dRes sasurvel i, rom davkveboT da SevirCinoT, ra gvaqvs xval sanatreli, rom vinatroT da movil odinoT? ukan mivixedavT am axl o xanebSi da iseTi ara gvrCeba ra, rom Tavi movi-wonoT an nanviTa vtqvaT: „hoi, wamo sixarul Isav, ese swrafad sad waxvedi!“ win viyurebiT da xval indel is nisl Si imisTana ara mosCans ra, rom gul i gul is adgil save dagvrCes, an natvriT vtqvaT: „movidn, dReo sixarul isao!“ ra giTxraT, riT gagaxaroT?*

nuTu Iseve Zvel eburadve Tavi unda dagkraT da mogaxsenoT: „Semovdgi fexi, gwyal obdeT RmerTi...“ sul wyal oba RVTIsa da wyal oba RVTIsa, erTxel CvenTviTonac TITI gavZraT. erTxel CvenTITonac mi vdgeT-movdget. wyal oba RVTIsa kargia, magram ra qmnas marto wyal obam, Tu RVTIs mi er nawyal obebs TITon adami ani ara hrwyavs, ara sxl avs, ara hfurCqnis, ar uvl is, ar hpatronobs. RmerTma, rac wyal oba iyo, ukve moiRo Cvenze. danarCeni Tqven lciT da Tqvenma kacobamao. ra kacoba gamovCineT? ra giTxraT? riT gagaxaroT?

CvenTvis RmerTs ara dauSavebia ra, ara dauzoghvia ra, ara dauklia ra; Tu qveyanaze erTi-ori kuTxea imisTana, rom kacs eTqmodes – qriste RmerTma Tavisikal Ta uxvebisa aq daiber tyao, imaTSi ukanasknel i saqarTvel o ar aris. rac RVTIs SemZl eobiT aris da ara kacisaTi, is yvel aferi ukve mogvmadl a RmerTma. xel T gviWiravs es mSvenieri qveyana, roml is mnaxavT SeuZl iaT samarTli anad sTqvan: „sxva saqarTvel o sad aris, romel i kuTxe qveyni sa“. am samoTxe qveyanaSi marto qarTvel s ugubdeba sul i, gul i el eva, xorci adneba... ra giTxraT? riT gagaxaroT?

tye-mindori, mTa-barli, miwa-wyal i, hava-haeri imisTana gvaqvs, rom ra ginda sul o da gul o ar moixvelo, ar iSovo, ar gamoiyeno. aq, Citis rZes rom ityian, isic iSoveba. oRond xel i gasZar, gaisarje, imxneve, mucel sa da gul is-Tqmas batonad nu galxdi. i code, dRes mZl eTa mZl ea garja, Sroma da naSromis gafir-Txil eba, Senaxva, patronoba, gamozogva saWi roebisa-

axal o wel iwado, Tu ram SegiZli an, Tval i agvixile, yurebi dan bamba gamogvacale, futkrisgan gvaswavi e droTa Sesaferi samamaco znenia, rom Cvenma Semdegma mainc aRara sTqvas: ra giTxraT? riT gagaxaroT?

*wminda il ia marTali (WavWavaZe)*

# ra giTxraT? riT gagaxaroT?

mabr da ara gaumaZRar survil isamebr. varTKi aseTni? ra giTxraT? riT gagaxaroT?

ra ar gadagvxdenia Tavs, ra mtrebi ar mogvsevi an, ra vai-vagl axi, ra sisxl is Rvra, ra RrWena kbil Ta ar gamogvivi ia, ra wisqvil is qva ar datrial ebul a Cvens Tavzed da yvel as gavuzel iT, yvel as gavumagrdiT. SevinaxeT Cveni Tavi, SevinarCuneT Cveni qveyana, Cveni miwa-wyal i. I ang-Temurebma Cvens sakuTar sisxl Si gvbanes da mainc davrCIT da gamovcocxl diT. Sah-abazebma Cvenis kbil iT gvagl ej ines Cveni wril Svil ni da mainc gamovbrundiT, movsul ierdiT. aRa-mahmad-xanebma pir-qve dagvamxes, qva-qvazed ar dagviyenes, mogvsrnes, mogvJl ites da mainc fexzed wamovdeqiT. movSendiT, wel Si gavswordiT. gavuzel iT saberZneTs, romsa, monRol ebs, arabebbs, osmal -Turqebbs, sparsel ebs, rj ul iansa da urj ul os da droSa qarTvel ebi sa, SubiswveriT, isriT da tyviliT dafli eTil i, Cvens sisxl Si amovl ebul i, xel Si SevirCineT, aravis wavaRebneT. codva ar aris, es droSa axl a CrCil ma SesWamos, Tagvma dagvi Wamos. dro-Jami amas gvi qadis... ra giTxraT? riT gagaxaroT?

qriste-RmerTi j vars ecva qveyni saTvis da Cvenc j vars vecviti qristesTvis. am patara saqarTvel os gadavuReReT mkerdi da am mkerdzed, rogorc kl dezed, davudgiT qristianobas saydarl, qvad Cveni Zvl ebi vixmareT da kirad Cveni sisxl i. da bWeTaj oj oxetisaTa ver Semusres igi. gavwydiT, gaviJl iteniT, Tavi gaviwireT, col -Svil ni gavwireT, usworo omebi vasworeT, xorci mivecIT sul isaTvis da erTma muWa erma qristianoba SevinaxeT, ar gavaqreT am patara qveyanaSi, romel sac Cvens samSobl os, Cvens mamul s – samarTli anis TavmowonebiT veZaxiT. codva ar aris, es eri moswydes; codva ar aris, esl omi koRom sabudrad galxados, codva ar aris, mel a-turam gamoRrRnas, rogorc mZovari, rogorc l eSi. raT? risTvis? visraviri movpareT? ra giTxraT? riT gagaxaroT?

yvel aes SevZel iT da saki Txavad saWi roa – ram SegvaZl ebi na? ram gvi xsna? j varcmul ni qristesTvis rogor gadavrCIT? wamebul ni da sisxl mTxevel ni mamul isaTvis ramRa gvacocxl a, ram gvasul iera? man, rom vi codiT – im dros ra undoda, ra iyo mi si cixe-simagre. mi si far-xmal i, vaJkacoba undoda, vaJkacni viyaviT, xmal i undoda, xml is Wedva vi codiT, omis saqmeTa codna undoda, omis saqmeni vi codiT. ai, ram SegvaZl ebi na, ram gvi xsna, ram Segvinaxa... Im droTa Carxze gaCarxul ni viyaviT, im droTa qar-cecxl Si gamofol adebul ni, im droTa samWedurSi naWedni. „sil bo gvqonda naqsovisa“

– ვიტიკრისტიანებს „დასიმტკიცე ნაუედისა“ – ვიტიკმომრებსა და მამული სვილ ებს. ამიტ გავითანეტ ტავი. დროტა სესაფერი რონევიკოდიტი, დროტა სესაფერი ხერხი, დროტა სესაფერი კოდნა გვკონდა, დროტა სესაფერი მხნეობდა და გამრქელობა. ვავიდა ის დრო: დაკლი უნდა მალე, გაუკმა და ვაკაცობა, ხელია მალი ტაროზე უნდა სევიდატი, არარაფრის მაკნისია; ხელია ანადლი უნდა გვევიროს ხელსი, ან გუტანი, ან კარხი კარხისა, ან მართლები მანკანისა. ხელია ვაკაცობა ომისაკი არ უნდა, რომ სისლსა ხრვირდეს, ვაკაცობა უნდა სრომისა, რომ ოფლი ხრვაროს. კი დევიტიყვიტი, კვეყანა ხელია მისია, ვინკირქება და ვინკილის ვესი და ხერხი გარჯისა, ვინკიროფროფრტილი დება ნაშრომს, ვინკიზოგავს ნარვავს. დრეს მკლი ეტა მკლი ეა მართოს, ვინკი მკელია და ბეკიტი სულიტი და ხორციტა, კოდნიტა და მარქენი ტა. გვირს-კი დრეს რომელი მისე დროტა სესაფერი სიკეტე? რა გიტრატი? რიტი გაგახაროტი?

მკლი ანა მტერმა ვერ დავტა მობინა, ვერ ვაგვარ ტვა კენი მივა-ვყალი, კენი კვეყანა. მკლი ანს მტერს ვაუზელიტი, ვადავრკიტი, კვეყანა და სახელი სევი ნახეტი, სახსენებელი არ ამოვიკვეტეტი, სევი რკინეტი, საკოლი ავი არავის ავაგებინეტი. მკლი იტი მოსეული მავრა დავკლი ორა – სრომიტი და გარჯიტი, კოდნიტი და ხერხიტი მოსული კი ტანგავითანს, ზეხ-კვესი დან მისა ვამოგვაკლი ს, სახელი ს გავიკრობს, გავკვყვეტი. სახსენებელი კარტელი ისა ამოიკვეტება და კვენს მსენიერს კვეყანას, როგორც უპატრონო საყდარს, სხვანი დაეპატრონებიან. სრომისა და გარჯისა, კოდნისა და ხერხისა ვერავინ-რა ვაუკლი ებს, ტუ სრომა და გარჯისა, კოდნისა და ხერხისა ვინ არ მივაგებეტი, ვინ არ დავაქვედრეტი, ვინ არ დავუყენეტი. ვართ კი ვოელი ამის ტვის მკდა? ან გვეყობა რასიმე, რომ ვოელი მისე ვიკიტი და ვემკადები ტ?.. რა გიტრატი? რიტი გაგახაროტი?

ხელია კომია, ხელია სისლი ს რვირისაკი არა, ოფლის რვირისა, ომი უსისლი ო, მსვი დობიანი, ვინარი. ამ ომა არც

ბუკი კიკის, არც ნარარა. უბუკ-ნარაროდ სტესავს, უბუკ-ნარაროდ მკის. კიკი სეხურ სკაპუნა ნიარვარსაკი არ ხგავს, რომ მტა და ბარი ტან ვაიროს, მოარ რვიოს, მოარაროს და მოგრაგნოს, „მდუმარე ვიმისაებრ ნაყოფის ვამომკემელია“. არც რება კიკის, არც ზარკვა. ეს მის ბუნებასი არა სვერია, ტუ ტვიტონ ადამიანმა გესიული მობელი სისარბისა სიგარ კაავვეტა, ბუნებარ მოუვამია, არ მოუსკამა. ეს ომი სრომისაა, დავი ტარკა სრომა – პათიოსანია, ნამუსიანია და ისეტივე ტავმოსაუონებელი, ტავ-გამოსაკენი, როგორც უინტოფისა და მკლი ს ომი იყო. ვაკაცობა ამის ტანა ომისი ბევრიტი ვინ არის სისლი ს ომის ვაკაცობაზე. ვაკაცო გული აძე მსრომელი სამის ვაგენიტი მეთაო, – იტიოდა გილ ხეკაცი ტავი სეხურად ზედგამოვრიტი, ტუ მართალს ატიკვევინებტი. რა გილ ხეკაცი, ტიტიონ დრე ვანდელი დრე ამას გვეუბნება, ამას ხრარადებს და კენ ვესმისაკი ეს რარადი? ვაი რომ არა. მას რა გიტრატი, რიტი გაგახაროტი?

არ ვიკიტი – რანი ვყოფილი ვართ, არ ვხედავტი – რანი ვართ, ვერ ვამოგვი სახია – რანი ვიკნებტი. ვუბესი ბამა ვაკვს დაკული და ტვალ ხეზე ხელი აგვიწარებია. არც არაფერს ვხედავტი, არც არაფერი ვესმის. უზარმაზარი ტხრილია კენი, კარტელი ების ვინ და აღნუსი აკარ მოგვიდის. ამ ტხრილის პირას ვდგე ვართ და საკმაო ხელი გვიკრან – და სინ ვადავი კეხებიტი დედაბუდი ანად. ორბი, არ ვივიკი ვერარ ვვიპოვის, ვერარ დასუვდება კვენს ვკლი ებს, რომ ვამოხრან, ვამოსვი კნონ, ისეტი რრმაა ეს ტხრილი, ისეტი უკლიო. ვდგე ვართ და ურონოდა ვბუკიტი „მე ვარ და კემი ნაბადიო“ და ამ ბუკილი დან არა ვამოდის-რა. იკნება მითომ, რომ ველია ბუკი ბუკის, ფუტკარ ტანკი ველია ტუის.

ახალი ოელი ვადო, ტუ რამ სეკიკლი ან, ტვალ აგვიკლი ე, ვუბედიან ბამა ვამოგვაკლი ე, ფუტკრის ვასვავი ე დროტა სესაფერი სამამაკო ზენია, რომ კენი მამ სემკეგმა მაინც არარა სტკვას: რა გიტრატი? რიტი გაგახაროტი?

1987 w. 31 დეკემბერი

ინფორმაციული ტექნოლოგიები

# საგარტელი ოსი 3 500 000 ერტელი მკირე ნაკვეტია რეგისტრირებული

საგარტელი ოსი სოფლის მეურნეობის მინისტრს, დავიტიკრვალ იკეს მიაკნი ა, რომ სამინისტროს მტავარი დანი სნული ება დარგის ვანი ტარება, ამ სფეროში დასაკნებელი ადამიანების ტვის ხელ სეუყობა, მატტვის ნორმალური საკანონმდებლობის და სამართლიანი სამოსაო ვარემოს სეკმნაა, რატა ამ დარგში დასაკნებელი ადამიანებს საკუტარი სრომიტი რისეული სემოსავლის მი რების სეუკრუდავი სესაკლი ები ობამი ეკეტი.

სამინისტრო ნაკლებად უნდა კაერიოს ბიზნესი, მაგრამ ამავ დროს, სახელი მვიწიკირე სეხი დან ვამომდინარე, ისეტი ინტერვიციები ვანახორციელოს, რომელიც დარგის ვანი ტარებას მისკემს სტიმულს.

სვორედ ასეტი ხედვაზე დანიკი პეხზეა დავუკნებელი სოფლის მეურნეობის სამინისტროს სამოკმედო გეგმა.

დრეს ბატონი დავიტიკრვალ იკე კენი ჟურნალის სტუმარია და სვორედ ამ საკი ტხეზე ვესაუბრება.

– ოფიკალი ურად ვაკხადებელი პროექტების მიუხედავად, – ამ ბოხ ბატონი დავიტი, – ვფიკრობ, აკამდე სოფლის მეურნეობის სამინისტრო არასვორი მიმართლებიტი მოკმე-

დებდა. მხედველი ობასი ვაკვს სამინისტროს მიერ ბიზნესის ვარმოება, სერვის ცენტრები, კვნა-ტესვა. კენი ამ საკი ტხს ზალი ან ფრტილი ადუნდამი ვუდგეტი, რომ არაფერი დავაკიანოტი.





მოგესენებათ, კოალიციის მერსოფლის მეურნეობა ერთ-ერთ პრიორიტეტად დაკლარირებულია და ამის დანერგვის სანდოები სოფლის მეურნეობის სამინისტროს ბიუჯეტის 61,8%-ით გაზრდაა. ფინანსრეზერვების საკმარისი უნდა იქნებოდეს.

დრეპირველი რიგის ზირითი აკციონების საინიციატივო და სადრენაჟე ნაგებობების რეაბილიტაციის კეტება, რადგან ეს გადაუდებელია იქნება, რადგან ეს გადაუდებელია იქნება, რადგან ეს გადაუდებელია იქნება. ამასთან, საკარტველი ოსი გვალვის პერიოდში წლის მიწოდების პრობლემაა, და გლექსამოსავალი შეიქმნება სალდაკარგოს. ასევე, საკარტველი ოსი წინასწარ დაგეგმვის დროს, აკაციონების უწყობის გამო პრობლემა იქნება.

საკარტველი ოსი პოტენციური, ფიზიკური არსებული სარეზერვუარი არსებული, რომელიც დიდ ნაწილში მოწყობის გამო ფაქტობრივად გაუქმებულია და არსდენა, 280000-300000 ჰექტარის მოწყობის შედეგად.

ამჟამად, არსდენის რეაბილიტაციის, გარდაცემის, კარგის, კასპისა და საგარეჯოს მუნიციპალიტეტების. ასევე, უკვე დასრულებულია 15 მაგისტრალი სარეზერვუარი არსდენის რეაბილიტაციის პროექტი. 2013 წლის 70 ათასი ჰექტარი სასოფლის მეურნეობის მიწის გასარეზერვადება, რაც 3-ჯერ მეტია 2012 წლის მონაცემებზე, სასარეზერვუარი წლის მიწოდება მოხდება 24000 ჰექტარზე მეტად.

საბიუჯეტო ტანხების გარდა ამ საინიციატივო სისტემების რეაბილიტაციის საერთაშორისო ფონდების დახმარებით.

უკვე მოაპარაკებებს ვარაუდობთ მსოფლიო ბანკთან, ამის დახმარებით სინგაპურის კომპიუტერული სერვისების, თებერვლის მსოფლიო ბანკის მისი კომპიუტერული ოფისური და გავარდობთ. ამასთან, ხელისუფლების მხარისგან ტანდაფინანსება, რომლის ზედა რაოდენობა 60 მილიონი ევროა, ცენტრალური სერვისების, ჯერაც ნობია. ეს ტანხების სანდოების მსენებლის მოხმარება.

ცენტრის მხარისგან ტანდაფინანსება, რომლის ზედა რაოდენობა 60 მილიონი ევროა, ცენტრალური სერვისების, ჯერაც ნობია. ეს ტანხების სანდოების მსენებლის მოხმარება. ამასთან, ნომბრის ტესტი მომზადდა ახალი ტექნიკის (ტრაქტორების, აგრეგატების, მოტოციკლების, სულ 400 დიდი და 2000 მცირე მოცულობის) სრული კომპლექტი და სპეციფიკაციები, რომელთა შესყიდვაც საკარტველი ოსის მეურნეობისთვის იგეგმება. ახალი ტექნიკის სრული ფასის ათვისებისთვის მნიშვნელოვანია ახალი ტექნიკის მესაბამებელი მოწყობის დაგეგმვა. 2013 წლის დასაწყისში სპეციალური კურსი 900-მდე ტრაქტორისტი გაივლია.

**– სოფლის მეურნეობის განვითარების ფონდის რესურსების, როგორ გამოიყენება და რამის დახმარება?**

– როგორც იცით, მხარისგან სხვადასხვა გზით დასაბამების სოფლის მეურნეობისა და მისი განვითარების ფონდის დაფუძნების შესახებ. მისი დაფუძნება ამ წლის ბოლომდე მოხდება და პრი-

ორიტეტი იანვარში გამოცხადდება. ეს იქნება ის ფონდი, რომელიც ფერმერებს საკარტველი ოსის მეურნეობის დასაბამების მიზნით გამოიყენება. ამ ფონდიდან მოხდება აგრეგატების დაგეგმვა და მრეწველობის ხელშეწყობა მთელი საკარტველი ოსის მასშტაბით. უფრო ზუსტად, მოხდება ადგილი, რეგიონების დამატებითი რეზერვების შექმნა, სადაც პრიორიტეტი ადგილი ობრევნილია და ადგილი ობრევის მოსახლეობის დასაბამების მიზნით. ასევე, საკარტველი ოსის უნდა გაივლიდეს, რომ დამატებითი პროცენტები სესხის დასაბამების მიზნით. ამ სისტემის საბანკო სისტემის სრული დაკარტველი. სახელმწიფო და საბანკო სისტემების დასაბამების, რომელთა ბაზარზე პრობლემა არ შეიქმნას.

ამ ფონდის მეშვეობით რეგიონების 60 სხვადასხვა პროფილის დაგეგმვა დასაბამების მიზნით დასაბამების მოხმარება. შეიქმნება რეზერვები და ხელ-ბოსტნის დასაბამების მიზნით, სასაწყობო და სამაცივრე მეურნეობის, მცირე და სასოფლის მეურნეობის, არაზეონური ვარაუდობის საბუნი და ტექნიკური კულტურების (დაფნა, მესუმზირა) დაგეგმვა დასაბამების მიზნით. რეგიონებისა და რაიონების მიხედვით გლექსამოსავალი და ფერმერების პრობლემების გადასაწყობად მომზადებული პირველი დარგობრივი პრიორიტეტი დასაბამების მიზნით.

**– მიწის კოოპერირება, რა ფაზაშია ამ პროექტის განხორციელება და როგორ აპირებთ ამ, არცთუ იოლი, საკითხის მოგვარებას?**

– კანონი კოოპერაციის შესახებ დასრულებულია ფაზაშია, სოფლის მეურნეობის შესახებ ერთ-ერთი პრიორიტეტი. ტესტირება, ვარაუდობის ტესტირება, საკარტველი ოსი დრეპირველი 3 500 000 ჰექტარის მცირე (რამდენიმე ასეული კვადრატული მეტრიდან ერთ ჰექტარამდე) ნაკვეთის რეგისტრირებული. ასე მცირე ნაწილი ებად დაუწყობდა იქნება მიწის მოწყობის დასაბამების მიზნით, მაშინვე კონსოლიდირება და ეტაპობრივი გაერთიანება შეიქმნება, რათა ვარაუდობის კომერციული ტესტირების საზრისტი მოწყობებას ხელსაყრელია. მეორე, კიდე უფრო მნიშვნელოვანია გარემოს დაცვის კომპონენტები, ვინაიდან გლექსამოსავალი ფარტობის არაქმნება, სასოფლის მეურნეობის ტესტირების დასაბამების მიზნით. ამიტომ ერთი და იგივე კულტურის ერთსა და

imave adgil ze roca ramdenime wl isganmavl obaSi iTeseba, uamravi probl emaci Cens Tav: vrcel deba daavadebebi, ifitebani adagi da ramdenime xnis Semdeg igi SeiZl eba saer Tod unayof o gaxdes.

– kooperaciebis Seqmna sakmaod rTul i procesi iqneba, – ambobs batoni daviT kirval iZe. amas Tan unda sdevdes sakanonmdebl o iniciativebi, romel ic gl exebis sagadasaxado SeRavaTs, anu sagadasaxado motivacias gauRvivebs, raTa kooperati vebSi gaerTi andnen. Tu es gaerTiane ba moxerxda da kampa nia sworad wavida, pirvel etapze gl exs sworad unda avuxsnaT, ra da rogor gaakeTos, ra upiratesoba aqvs kooperati vSi Sesvl as. es, ra Tqma unda, nebayofl obi T, Zal da utanebl ad unda ganxorciel des.

raionebsi sainformacio-sakonsul tacio centrebis Sesaqmnel ad, sofl is meurneobis saministros biuj etSi 7mil ionzemetil ari aqvs gamoyofil i. sakonsul tacio centrebi fermerebs uzrunvel yofen informaci iT, sakonsul tacio momsaxurebi T. aq fermerebs, gl exebis l eqciebi ki ar Cautar debaT, aramed aq iqnebian mobil uri j gufebi, roml ebi c dRe da Rame mi ndvrad iqnebian da adgil ze upasuxeben gl exebis konkretul Seki Txvebs. amave dros saministroSi iqneba statistikisa da anal itikuri momsaxurebis biuro, sadac es mobil uri j gufebi informaci ebs moitanen. amaSi Cven ameri kis sofl is meurneobis saministro gvexmareba, romel sac msofi ioSi saukeTeso sainformacio sistema da baza gaaCnia. regi onebi dan konkretul i dazuste bi T informaci is moZiebase ameri kaSi kompaniebi sol idur Tanxebs ixdi an, radgan yvel anairi prognozi informaci ebeze dayrdnobi T keTdeba. anal itikuri momsaxurebis biuroSi Tavsmoyyris informaci a mosavli anobis, ama Tu im daavadebebis prevenci is Sesaxeb dasxv. swored am informaci ebs daeyrdnoba sofl is meurneobis saministros pol itikis ganyofil eba, radgan pol itika da strategia cocxali, mudmivad cval ebad i organizmia, romel ic koreqti rebas moi Txovs. swori gadawyvetil ebi mi saRebad informaci a aucil ebel ia.

Cven qarTvel meRvi neebTangvqonda sakonsul tacio Sexvedra, ganvixil eT qarTul i Rvinis rusul

bazarze gatanis detal ebi, Semdeg ukve Cveni del egaci is rusul mxaresTan Sexvedra gaimarTe ba. aseve mzad varT, survil is SemTxvevaSi, rusul i mxaris eqsperte bi miviROt, visac ruseTs mTavari sanitarul i eqimi gamoagzavnis saqarTvel oSi, raTa adgil ze naxon, rogor xdeba qarTul i Rvinis warmoeba, romel ic gadis evrokavSiris, ameri kis, iaponi is da sxva bazrebe. vfiqrobT, ruseTis moTxovnebsac davakmayofil ebT da es procesi ufro swrafad amoZravdeba.

– *mal e sagazafxul o samuSaoebi daiwyeba, ra mdgomareobaa miwebis registraci is mxriv qveyanaSi, ic iT ramdeni mciremiwiani meurnea qveyanaSi?*

– miwis registraci isa da masTan dakavSirebul i probl emebi seriozul sirTul es qmnis. aRmoCnda, rom dRemde qveyanaSi savargul ebi mxol od 30%-ia daregistri rebul i. ekonomika da iustici is saministroebTan erTad ukve vmuSaobT am saki Txze, roml is mogvarebac gadaudebel prioriteta d mi gvaCnia. es muSaoba am saki Txze gasul saukuneSi daiwyo da dResac ar ar is damTavrebul i. am procesSi CarTvis survil i msofi io bankmac gamoTqva, raTa sabol ood Camoyal ibdes miwis marTvis gamarTul i sistema. es mart ogl exisTvis ki ara ar is aucil ebel i, icodes, ra qonebas fl obs, aramed investori sTvisac, vinc saqarTvel oSi ful is dabandebas gadawyvts. aseve gadasawyvetia dazRvevis probl em a, es saki Txic bol omde unda mi viyvanoT.

Jurnal "axal i agrarul i saqarTvel os" mki Txvel ebs, Cvens fermerebs, gl exebis, mTel qarTvel xal xsdidi siyvarul iTvul ocav Soba-axal wel si vpi rdebi, rom momaval wel s sofel i da sofl ad dasaqmebul i adamlani aucil ebl ad i grZnobs sasi keTo cvl il ebebs.

*nestan gugusvi l i*





გილქი და ფერმერი ახალი წლის დადგომას  
საგაზაფხული სამუშაოების დაწყების თანავე იგრძნობს

საგარეო მნიშვნელოვანი გადაწყვეტილების ეპოქაში სედი. მოსახლეობა 2013 წლის დადგომას განსაკუთრებული მოლოდინით ეგებება. ამ მოლოდინზე, სოფლის მეურნეობაში განსაორციელებელი რეორმებისა და დარგის განვითარების სამოქმედო გეგმებზე სასაუბრო საგარეო ოსპარამენტის აგრარული კომიტეტის თავმჯდომარესთან სევედრა ვინასაახალი წლის ოცნებით კომიტეტის სავსებით ინტერესობს.

გილქი ააგულავს ი პროფესიონალი იურისტი, ბევრი წლები აკვს ნამსახურები სამართალი დამცველ სტრუქტურებში, პარტიული მუშაობის მრავალი წელი განმედი ებაკვს, დრე სიგის საგარეო ოსპარამენტის აგრარული კომიტეტის თავმჯდომარეა.

სოფლის მეურნეობა ახალი წლის სუფი ებამ პრიორიტეტად გამოაცხადა და გილქის მედიკალინა, რომ ამდენი წლები სემდეგ, ცენი სოფელი კვლავ ფეხზე დადგება და ვეყანას კვლავ დოქტორთან აავსებს.

– საიტარი გაიხედავ, პრობლემები ბოლო არ უცანს, – ამბობს ბათონი გილქი, – წლები განმედი ობაში სახელმწიფო უზარმარ ფისხარჯავდა, მაგრამ დრემდე ვეყანას მიწის კადასტრი, ერტიანი სრული ყოფილი ბაზარ გააცნია.

თავის დროე სისტემოდ, გაუარები ად დაწვევებუი მა სასოფლი ო-სამეურნეო მიწებმა, როგორც ფიკრბდნენ, ვერც გილქის სუფი და ვეყანას კომიტეტის სავსებით ინტერესობს.

– საგარეო მცირე მიწის ვეყანა, ცენ არ გვაკვს იმის უფლება, ნაყოფიერი მიწები მოვაცინოთ. წლები სენი სევილები, გაცილებით მეტი მიწა დამუშავდეს, ვიდრე ბოლო წლებში დამუშავებულა.

ზალიან მნიშვნელოვანი საკმეა მცირე ფართობად დაწვევებუი ნაყოფიერი მიწების სეკრება, კოოპერირების პროცესი დაწყება და დაწვევებუი ნაკვეთების ნაყოფიობით, ერტი ორგანიზაციული სტრუქტურაში მოყვება.

მიწის მეპატრონე, გილქი ბუნებრივ კონსერვატორია, სეზალი ოსაფრტხეებისადმი ოგიკურად გამაზარებუილი დამოკიდებულება აკვს, მაგრამ ცენის კოოპერირების აუცილებლობაში დაწვევების მოქმედება, ეს რთული საკმეა და ბევრი მუშაობა საწირო. გილქი როგორც კი გაიგებს, რასიკეთე სევილები მთანოს ასეთმა გაერთიანებამ, ამასი ამოვნებით დაწვენდება. ეს გადაუვალი პროცესია, მიწები, რომელსაც აკამდე ვერ იყენებდა, აწალიან მიწ

სემოსავალი სავსებით ევდა, ხვალ, კოოპერირების მეშვეობით, იმედი მიწის დარეალურ სემოსავალი მიწების. მიწა, მიწის მიწის ობელი საკუთრებაში რეცეხა, მიწის საკუთრებას არავინ ეხება. უბრალოდ, ეს პატარა მიწის ნაკვეთი სხვა მიწებთან ერთად ება და უფრო ეფექტიანად გამოიყენება.

ელემენტარული არითმეტიკა, გილქის თვლიდა ანგარიში სხვებზე ნაკლებად არ ეხერხება. მაქამ სენი ვრადიციან რომ ნახე ვარი ზეკარი მიწის დამუშავებისა და მოვლის ტვიტრირებუიება გაცილებით დიდია, ვიდრე 100 ზეკარიანი ნაკვეთისა, მაგრამ მათ დაწვევით, რომ პატარა ნაკვეთებზე თანამედროვე ტექნიკის და ტექნოლოგიების ეფექტიანად გამოიყენება სევილები, რომ იგი სევილები ადკარგ ეფექტს დიდ ფართობებზე იწილავა. ამიტომ არის საწირო დილოგი, აწინაგანმარტება, დარწმუნება, რა უპირატესობა ეყნება კოოპერირებას, რომ ვეყანაში არსებული სასოფლი ო-სამეურნეო მიწების დაწვევების პრობლემა სოფლის მეურნეობის განვითარებას უარყოფითა, ამიტომ წლები სუფი ება ყოველ მხრივ სეუყობს ხელს მიწების კოოპერირებას, მცირე მიწის მიწის მიწის ობელი კოოპერირების გაერთიანებას.

როგორც ბათონი გილქი ამბობს, პარლამენტი მალე სევა კანონპროექტი კოოპერირების სეხებ, სადაც



yvel aferi naTI ad iqneba gaweri-  
li, yvel as ufl eba kanoni TI iqneba  
daculi, rom mi wis mcire mesakuT-  
reebi aseTi gaerTianebis sikeTes  
sakuTar jibeSi igrZnoben.

wl eul s mciremiwian mosaxl eo-  
bas xvna-TesvaSi saxel mwi fo da-  
exmar eba, Tumca es ar ni Snavs imas,  
visac mi wis didi farTobebi aqvs,  
uyuradRebod darCeba. ferme-  
rebma, visac am xnis ganmavl obaSi  
rTul pirobepSi uwevda muSaoba,  
magram SeZl o gadarCena da mainc  
raRac dones mi aRwia, probl emebs  
ki ar SevuqmnIT, madl obas vety-  
viT, davexmarebiT, rom ufro ga-  
afarTovos Tavis ferma Tu biz-  
nesi. bal ansi ar dairRveva, ara-  
vin daiCagreba, yvel as ufl eba  
garantirebul ad daculi iqneba.  
isini amaSi male TviTonve darw-  
mundebian.

**– xel isufli ebisTvis dRes erT-  
ertI mTavari prioriteti ganaT-  
l ebaa, dabej iTebiT marwmunebs  
batoni gigl aagul aSvili.**

– sai Tac gai xedav, probl emebia.  
swored agrarul i ganaTI ebis sis-  
temis gaumarTaobis gamo, iZul e-  
bul i gavxdIT parl amentSi Sev-  
sul iyaviT sakanonmdebl o iniciati-  
viT, rom gadagvevadebina kanonis  
amoqmedeba, romelic 2013 ianvri-  
dan kerZo sasakl aoebis saxel mwi-  
fo veterinari aRar unda yavdes.  
am dros qveyanaSi kerZo veteqime-  
bi aRar arseboben. maTi gadamza-  
deba-serTificireba saxel mwi fos  
mitovebul i qonda. iZul ebul ni-  
varT, axl a kanonis amoqmedeba ga-  
davavadoT, paral el urad inf-  
rastruqturis Seqmnaze da vete-  
qimebis gadamzadeba-serTifici-  
rebazec vi zrunoT.

sofli s meurneobisa da ganaT-  
lebis saministrosTan erTad  
vqmnIT model s. agrarul mecn-  
erebebs axal gazrdebi Rmad da  
safuZvl ianad daeufli ebian. Cven  
axal gazrdebs SevuqmnIT piro-  
bebs, davainteresebT agrarul i  
mecnierebebiT.

movamzadebT bevr karg speci-  
alists, rom fermers agronomis  
Zebna sanTI iT aRar uwevdes, mi-  
ewodebodes, rac SeiZl eba meti  
zusti informacia Tanamedrove  
teqnologi ebis, teqnikis, uaxl esi  
meTodebis, axal i kul turebis da

sxva siaxl eebis Sesaxeb. mas unda  
gavuRvivoT interesi axal i teq-  
nol ogiebis danergvisadmi. es un-  
da movaxerxoT sakonsul tacio  
centrebis, presis, tel eviziis,  
internetis, special uri litera-  
tურის მეშვეობით და სხვა..

amaswinaT brazil iaSi maCvenes  
Zal ian saintereso masal ebi, es  
qveyana bol o wl ebia, saocar Se-  
degebs aRwevs ekonomikaSi, Zal ian  
ganviTarebul i aqvs sofli s meurne-  
neoba. internetSi special urad  
aqvT Seqmnili „iuTubi agro“, sa-  
dac ganTavsebul ia uxvi masal a  
ama Tu im kul turis movl a moy-  
vanis, mecxovel eobis da sofli s  
meurneobis sxva dargebis Sesaxeb.  
anal ogiuri „iuTubi agro ji“  
Cvenc SegviZl ia gavakeToT da zed  
msgavs Tematikis qarTul i fil-  
mebi ganvaTavsoT, rac usaTuod  
waadgeba Cvens fermerebs.

**batonma gigl am bioprodu-  
tze gadaitana sityva, am saqmes  
yovel mxriv minda xel i Sevuwyo,  
radgan didi perspektiva aq-  
so. Cveni Jurnal i am sakiTxs yu-  
radRebas ar akl ebs, es marTI ac  
kargi saqmea da marto ekonom-  
kuradki ara, qveynis popul ari-  
zebis Tval sazrisi Tac. marTI ac,  
rogorc saqarTvel os parl amen-  
tis agrarul i komitetis Tavmj-  
domare ambobs:**

– saqarTvel os ekologiurad  
sufTa produqtების sawarmoeb-

l ad unikal uri bunebrivi piro-  
bebi aqvs. es aris Zal ian swrafm-  
zardi bazari, romelic saocari  
tempIT viTardeba. produqciis  
miwodeba naxevradac ver akmayo-  
fil ebs bazars. Cven am bazarze ni-  
Sis dakavebis kargi Sansi gvaqvs da  
es xel idan ar unda gavuSvaT. sa-  
xel mwi fo am dargis ganviTarebas  
yovel mxriv Seuyyobs xel s, kon-  
sul taciebiT, sakanonmdebl o ba-  
ziT, rekl amirebiT, lojistikis,  
samacivre infrastruqtურის ga-  
marTviT, subsidi rebiT და სხვა. am  
mimarTebiT saqarTvel oSi ramde-  
nime firma muSaobs, Tu ar vcdebi  
erT jgufs germanuli sertifi-  
katic ki aqvs miRebul i, rac Zal i-  
an maRal standartze miuTiTeb-  
vici, rom saqarTvel oSi warmo-  
ebul i produqcia dRes evrop-  
Sic iRebs jil doebis, magram es  
zRvaSi weTia. amitommetad unda  
davexmaroT fermerebs, rogorc  
produqciis warmoebaSi, ise gasa-  
RebaSi, codnis SeZenaSi o dasZens  
batoni gigl a.

Zal ian didi resursia CvenTan  
aseve sasaTbure meurneobebis gan-  
viTarebisTvis. ianvridan aqtiu-  
ri faza iwyeba, romelic april is  
bol omde grZel deba. am periodSi  
saqarTvel oSi 7000 tona marto pa-  
mi dori Semodis, asevea ki tri, sxva  
bostneuli da baRceuli kul tu-  
rebi. am produqtის xარისxi Zal ian  
dabal ia.





– რით Segვი ZI ia Cven maT davupi - rispiroT? kiTxvas mi brunebs batoni gigl a da pasuxs agrZel ebs, – raodenobit ver gavej ibrebit, radganjer Cven ar gvaqvs didi sasaTbure meurneobebi, roml ebic maRali teqნol ogiebit muSaobs, amitom unda vawar moot xarisxiani produqcia. xarisxiani produqci- is warmoebis resursi Cven gvaqvs. sasursaTo kal aTasi mar to Cveni, Sida moTxovnil eba rom davikma- yofil oT, uzarmazari resursi gvaqvs. amitom, davexmarebit maT, visac unaric aqvs da am tipis amo- canebis gadaWra SeuZi ia.

**– saqar Tvel os meCaieobis ganvi- Tarebaze ra Sexedul eba gaqvT, am etapze es perspeqtul saqmed ge- saxebaT?**

– Cai sadmi interesi Zal ian didia. garkveuli samuSaoebi ukve dawye- bul ia, Tumca aqac tipuri probl e- mebia, Cai spl antac iebi, kanonierad Tu ukanonod, kerZo sakuTrebaSi a gacemul i da danawevrebul ia, rac gadawyvetil ebis miRebas arTu- l ebs, Tumca, Cven unda gamovZeb- noT gzebi, davexmaroT bi znesme- nebs ise, rom arc gl exi darCes uk- mayofil o da bi znesmensac mSvi dad investirebis saSual eba mi eces.

**– batono gigl a, qveyanaSi Zal i- an didi mol odinia, mgoni bol o wl ebis ganmavl obaSi ase imedianad Cveni xal xi axal wel s aRar Sex- vedria.**

– geTanxmebit! wl eul s pirve- l ad Cveni mosaxl eoba igrZნobs, rasni Snavs mTavrobis sakuTar mo- gal aqeebze real uri zrუნva.

მინდა, მივმართო Cvens მოსახლ ე- obas, fermerებს, რომ ეს wel iwadi marTI a udi desi mol odinebis, ma- Rali pasuxismgebl obis wel ia!

ეს რომ ასეა, ნატი ad gamoCნდება gazafxul ze – sagazafxul o samu- Saoebis dawyebasTan erTad!

ტი Toeul i gl exi da fermeri gazafxul ze real urad igrZნobs axal i wl ismosvl as.

procesi ianvridanve daiwyeba, xel Sesaxebi Sedegebi gamoCნდება sagazafxul o samuSaoebis dawye- bisTanave da es ar iqneba erTj e- radi aqcia, es iqneba procesis da- sawyisi, რომel ic didi sikeTes mo- utans qveyanas.

**SoTa maWarSvil i**

## sofl is meurneobis samini stros germani is el Ci saqarTvel oSi orTvin henigi ewvia

sofl is meurneobis ministრma daviT kirval izem germani is el Cs orTvin henigs sofl is meurneobis ganviTarebis prioritetebi gaacno da im pro- eqtebze esaubra, რომl is ganxorciel ebaSic gansakuTrebul imniSvel oba ucxoel partნიorebs eniWebat. „garda finansuri mxardaWerisa, რომel - sac saqarTvel o misi megobari qveynebsgan da donori organi zაცი ebis gan- iRebs, CvenTvis aranaki eb mniSvel ovania im qveynebis gamocdi l ebis gazi- areba, რომl ebic sofl is meurneobis ganviTarebis maRali standar tebit T gamoirCevian“, – aRni Snamini strma.

Sexvedraze aseve gani xil es saqarTvel os sofl is meurneobis ganvi- TarebisTvis mniSvel ovani sakiTxebi. mxareebma gansakuTrebul i yu- radReba gaamaxvil es germanul bazarze qarTul i sasofl o-sameurneo produqci is farTomasStabiani warmodgenis mniSvel obaze. როgorc orTvin henigm aRni Sna, momaval i wl is dasawyisSi dagegmil sasofl o- sameurneo produqci is umsvil esi gamofena “Green Week“-i qarTul i produqci isTvis evropul bazarze Sesasvl el ad didi fanj araa.

## daviT kirval iZe da zurab abaSiZe Rvini sa da al kohol uri sasmel ebis mwar moebel i kompani is warmomadgenl ebs Sexvdnen

sofl is meurneobis ministრi daviT kirval iZe, premier-ministრis spe- cial uri warmomadgenel i ruseTTan urTierTobis sakiTxebSi zurab abaSiZe da Rvini s erovnul i saagentos Tavmj domare l evan daviTaSvil i Rvini sa da al kohol uri sasmel ebis mwar moebel i kompani ebis xel mZR- vanel ebs Sexvdnen. ruseTis bazarze qarTul i Rvini sa da al kohol uri sasmel ebis dabrunebis sakiTxze, dRes erTad msj el obdnen bi znesi sa da xel i sufl ebis warmomadgenl ebi. Sexvedraze gadawyda, რომ am procesi s daCqarebis mizni T, oni Senkos uwyebasTan mosal aparakebl ad gaemgzavr e- ba qarTul i del egacia, რომl is Semadgenl obaSic Sevl en Rvini s erovnu- l i saagentos, meRvineTa asociაცი is damTavrobis warmomadgenl ebi.

„Cven SevTanxmdit, რომ rusul mxaresTan Sexvedრis asvil aprakebT ru- sul bazarze ara რომel ime cal keul i kompani is, aramederTianad qarTu- l i produqci is dabrunebaze. misasal mebel ia is faqtic, რომ arcerTi qarTul i kompania ar apirebs, rusul bazarze dabrunebis sanacvl od Sekvecos რომel ime axl adaTvi sebul i bazari, radgan bazრეbis diversi- fikacia yvel aze mniSvel ovania“, – ganacxada daviT kirval izem.

ruseTis federაცი asTan urTierTobis sakiTxebSi premier-ministრis special uri warmomadgenl is zurab abaSiZis Tqmi T, wl ebis ganmavl oba- Si, mas Semdeg, rac ruseTTan vaWr oba Sewyda, Rvini s eqsporTis diver- sificireba moxda da TiTqm is yvel a kompani am axal i bazრეbi moipova. zurab abaSiZis ganmar tebit, am nakadi s Setrial eba evrokavSiri s qvey- nebi dan mTI ianad rusul bazრისken ar moxdeba.

Rvini s erovnul i saagentos xel mZRvanel is l evan daviTaSvil is gan- cxadebit, mol aparakebebi aris pirvel i etapi, raTa qarTul i Rvino ruseTis bazarze dabrუნdes. „xazgasasmel ia is, Tu როgori formi T dabrუნდება qarTul i Rvino ruseTis bazarze. mol aparakebebis dr os, Cveni pozici a iqneba, რომ qarTul i Rvini s dabruneba unda iyos Ri a da samarTI iani. qarTul i Rvino maRali konkurent unari ani barebis stan- dar tebs akmayofil ebs.

„CvenTvis Znel ia warmovidginoT, რომ ruseTis mxare warmoadgens ise T moTxovnebs, რომel sac qarTul i mxare ver daakmayofil ebs“, – aRni Sna kompania „Tbil Rvinos“ warmomadgenel magiorgi margvel aSvil ma.



# aWaris mosaxl eobis 57% sofl is meurneobaSi a dasaqmebul i

aWaraSi wl ebis ganmavl obaSi, i seve rogorc mTel s saqarTvel oSi, sofl-  
ლის მიყურნობა მიხუჩწყებულს და იყნორირებულს იყო, რადგან პრიორიტეტულ-  
ლად აწ ტყურჩიმი მიხინივრდა და ჯირჩადი აწცენტი მასზე კვრდებოდა, რყმცა,  
არც ამ მხარყო აწყს აწარას ხატრახხად ხაგმი.

roca regionSi sofl is meurneoba saval al o mdgomareobaSi a, ar arsebobs  
ინტრასტრუქტურა, ხაზარის ყხარისკო, პესტიციდებიტ ვატენილი ხაგმიც წარმომა-  
ყლონის, ყცხოყური პროდუქციიტაა ხაყსე, რა ტყურიჯმი წიჯილეხა ვანყიტარდეს?!  
aWaras Tavis bunibriv – kl imaturi pirobebiT unikal uri agrarul i

დარდების: მიტამხაგდების, მიტყუტკრების, მიტაგენილეების, მიტაიების, მი-  
ტაყუჯების და ხაყა, ვანყიტარების ყჯარმაჯარის რესყურის აწყს. ეს დარდების არ-  
ცოყ დიდი ხნის წინაჲ აწარაწი მარალ დინეზე იყო. მისახლეობა ტრადიციის არ  
კარგაყს და ამ ხაგმიინხას წინამყურნობებში დრესაც მისდეს.

dRes sxva mol odinia, xel isufI eba Sei cval a, sofl is meurneoba pri o-  
რიტეტულ დარგად ვამოაცხადა და ყყყანას იმიდის მიყცა.

ris gakeTebas api rebs da ra gegmebi aqvs aWaris axal mTavrobas sofl is  
მიყურნობის არდრჯინების ტყალხაჯირისიტ, ტყად აწარის ხოტლის მიყურნობის  
მიხინტრის ჯაყრ ტყუტკარაზე ყყცყყის.

## – batono zaur, ras warmoadgens dRes aWaris sofl is meurneoba?

– oci wel ia sofl is meurneobis ganvi Tarebi sTvis  
aWaraSi, TiTqmis, ar aferi gakeTebul a, piriqit, da-  
ingra da ganadgur da.

adre CvenTan Cai spal antacibi 5000ha.-ze iyo gaSe-  
nebul i, dRes am farTobebi dan 500-600 heqtari Tu i q-  
neba mi znobrivad gamoyenebul i, danarCeni gvimriTa  
da ekal bar diTaa dafar ul i.

aWaraSi aRar arsebobs meTambaqoeba. Tambaqo rTu-  
l ad mosavl el i kul turaa, magram meTambaqoeba adre  
CvenSi erTerTi ZiriTadi sasofl o-sameurneo dargi  
iyo da mosaxl eobas karg Semosaval saZl evda.

aWaraSi meTevzeobis ganvi Tarebi sTvis saukeTeso bu-  
nebrivi pirobebi gvaqvs. qedis raionSi es sakiTxi advi-  
l ad SeiZl eba gadawydes. mesaqonl eobis mxrivac cudi  
mdgomareobaa, Cven sakuTari bazris mxol od 3% vakma-  
yofil ebT, danarCeni impor tit ivseba. arc j iSta ga-  
naxl ebis procesi mimdinareobs, gl exi rasac akeTebis  
sakuTar meurneobaSi es aris daes. SeiZl eba iTqvas, rom  
es dargic nol zea dasul i.

dabl ob raionebsi, qobul eTsa da xel vaCaurSi, me-  
citruseoba oditganve tradiciul i da yvel aze Se-  
mosavl iani dargi iyo, magram dRemde arc erTi gadam-  
muSavebel i qarxana ver, an ar muSaobda. wl eul s qobu-  
l eTsi arastandar tul i citrusis axal i gadammuSave-  
bel i sawar mo gaixsna, romel ic 600 tonamde mandar ins  
Cai bar ebs da koncentrantis saxi T gadaamuSavebs.

bunibrivi da kl imaturi pirobebiT, maral mTiani  
aWara gansakuTrebul i da Tavisური regionia, Ziri-  
Tadad ferdobebi da sofl is meurneobisTvis rTu-  
l ad gamosayenebel i rel iefia, magram, vfiqrobT, Tu  
sworad iqneba priortetebi gansazRvrul i, sofl is  
meurneoba gadar Ceba da fexze dadgeba.

aWaris sofl is meurneobis saministroyvel azemci-  
rebi uj etiani samini stro iyo qveyanaSi, sul ra Rac 3  
milioni l arit finansdeboda, romel ic saminstros  
Senaxvas xmar deboda.

wl eul s viTareba mkveTrad icvl eba, aWaris sofl  
is meurneobis saminstros biuj eti 4-j er izrdeba.  
ukve SemuSavebul i gvaqvs 20-mde mi znobri vi progra-  
ma, roml is prezentacia da priortetebis damtkice-  
basul mal emoxdeba.

## – ras iTval iswi nebs mi znobri vi programebi?

– pirvel rigSi, daiwyeba ni adagebis gakul tureba,  
rom igi, rogorc memcenareobi sTvis, aseve - mecxove-  
l eobi sTvis i sev gamosayenebel i gaxdes.

20 wel iwadze metia Cveni ni adagebis anal izi aravis  
gaukeTebia. upatronobi T umetesi nawil i amortizi-  
rebul ia. CvenTan ZiriTadad mJave ni adagebi da kul-  
turis SerCebis dros amis gaTval iswi neba aucil ebe-  
l ia. moviareT mTel i aWara da, samwuxar od, 250 ha-ze  
meti farTobi ar aRmoCnda, romel ic aRdgenas eqveb-  
debareba. im farTobebze, romel ic gamouyenebel ia,  
2013 wl idan Tanamedrove rusul i j iSis kakl is gaSe-  
neba gvaqvs dagegmil i. es kakal i yin vagamZl ea da 7-8  
wel iwadSi 100 kil ogr amamde nayofs iZl eva.

meTambaqoebasTan dakavSirebi T eqsper tebtan kon-  
sul taciebs gavdi varT, Tu raj iSis Tambaqos war mo-  
eba iqneba dRes mi zanSewonil i. es, al baT, cota mogvi-  
anebi T moxdeba, radgan mosamzadebel ia ni adagebi da  
mosawyobia Sesabamisi baza.

aucil ebl ad daviwyebT mefutkreobis ganviTare-  
bas. vfiqrobT, Tanamedrove tipis, orsarTul iani  
skebi SemovitanoT, romel ic sicxesac uZl ebs da si-  
civesac. amaze ukve konsul taciebi gaviareT. vfiq-  
robT, pirvel etapze produqtiul oba 30-40%-iT  
gavzardoT.

erTerTi ZiriTadi da mTavari priortetul i  
dargi CvenTan kvl av mecitrusეoba iqneba. mogexse-  
nebaT, citrusi mal fuWadi produqti da mal e un-  
da gasaReba, magram msofl ioSi dRes arsebobs iseTi  
Tanamedrove teqnoლიეები, romel ic mokrefidan,  
misi damuSavebis da saeqspor tod gatanamde, 2-3 Tvis  
Senaxvis saSual ebasac iZl eva. aseTi teqnoლიეია sa-  
qarTvel oSi dRes ar arsebobs, aucil ebl ad moxdeba

sამაცივრე და სესანაქი დანადგარების სერვისული საკმიანობის მოგვარება, როგორც მეცხოველეობის, ასევე – მემკვიდრეობის და მემკვიდრეობის მართლების ტ.

საქართველოს მასშტაბით დრეს მეკანიზაციის 12 სერვისცენტრი არსებობს, აწარმოებს კარგად დანერგულ სერვისებს, მათგან, სეგვიპირდნენ, 2013 წლიდან ინტენსიურად დაიწყეს საკონსულტაციო სერვისების მწოდება. ვიცით, რას ხის ტექნიკა გვირდება, როგორც ბარისტრის, ასევე – მტიანი რაიონების ტვის. ტექნიკასთან ერთად, ველამუნციპალიტეტში, და ზოგან ტემბსიკში, იკნებია ლაბორატორიები. დრეს ცენს ფერმერს არაკვის იმისა შესაძლებელია რომ მტიდან გამოვიდეს, ვეტერინარი ვაივანოს და პირუტყვის უმკურნალოს. მტიან აწარმოებს გლეხები მომთაბარე ცხოველებს ევეიან და ამ სემტხვევაში სპეციალისტები თავისი ლაბორატორიით გაივებია მამტაში.

ასეტი პროგრამები მრავალი იკნება, რადგან ერთ წელიწადში შეუძლებელია გადაწყვეტილება, მაგრამ, ვფიქრობთ, 6-8 ტვის სემდეგ ტიტოელი მოკალაქე, ტიტოელი ფერმერი თავის თავზე იგრზობს, რომ მოვიდა ხელისუფლება, მოვიდნენ სპეციალისტები, რომლებიც ფერმერებს, გლეხებს ვრუნავენ, ცვლილებებს ახორციელებენ სოფლის მეურნეობაში. ცენი ამოცანაა, ველამ პროგრამა დროისა და მოტხოვნილებების მიხედვით სვორადი ყოფილი, რომ განვიტარდეს ესა თუ ის დარგი და გაუმჯობესდეს მოსახლეობის სოციალურ-ეკონომიკური მდგომარეობა.

მიუხედავად ამისა სკიქმა აწარმოებს კოტადაივანა. მათგან, იყო სემტხვევები, როცა გონივრული, ხალხს საკუთრებაში გადასცემს მიუხედავად მერე ვარტვის, ეს სკიქმი მოსაგვარებელია. ცაის ფართობების დანაწევრების მომხრე არ ვარ. აკისევ ცაის ვარმოება უნდა განვიტარდეს,



სამისოდ სემოტანილი გვაქვს სესამისი ვირადრირებული ტექნიკა.

აწარმოებს მოსახლეობის 57%-ზე მეტი სოფლის მეურნეობის ტაკავებული. ამ ადამიანებს, გარდა მიუხედავად მიწის მემკვიდრისა, სხვა მემკვიდრეობის არაკვტ, ამიტომ ვცდილობთ, მაქსიმალურად სევისვალვით მათი პრობლემები, პროგრამები ადეკვატურად დავტვირთოთ, რომ მათი შესაძლებლობები სვორად იკნეს გამოყენებული. სოფლის მეურნეობის ტვის მილიარდიანი ფონდია სეკმნილი, იკნება დაბალ პროცენტის, გრძელ ვადის სესხები, რაც სტიმულს მიწმცემს ცენს ფერმერებს სხვადასხვა ტიპის პროექტების განხორციელონ. როგორც კი დაიწყება პროგრამის ამოქმედება, ცენი რეგიონიკ გამოცხადდება.

*– ბატონო ჯარ, ვეტერინარიის, მცენარეთა დაცვის და საერთაშორისო სავაჭრო უწყებების მხრივ, როგორ ვიტარებთ აწარმოებთ?*

ერთ-ერთი უმთავრესი ტხოვნა ხელისუფლებისადმი სურსათის უვნებლობის, ვეტერინარიისა და მცენარეთა დაცვის ეროვნული სააგენტოს არდგენა იყო. 2010 წელს ეს სამსახური რატომაც გააუქმეს, არადა ერთ-ერთი ვარმატებელი სამსახური იყო ცენი რეგიონისა ტვის. მისი არდგენა ევროკავსირის მოტხოვნა გავლავტ. აუცილებელია ვარმატებელი ტუ სემოტანილი პროდუქციის კონტროლება. ასევე აუცილებელია საკონტროლის, როგორც მესაკონტროლებების, ისე მემკვიდრეობის პროდუქციის სერტიფიცირება. ამ მხრივ ცენთან ჯალიან მიწმე მდგომარეობაა. განსაკუთრებით ურადრება სემოსული საკონტროლის უნდა მიეცეს. სარფის კარბ-ვე ცენს ვაწარმოებს და ვიცით, უნებურად მიწმეობაში როგორი პროდუქცია სემოდია იკნება. პრევენციული ზომების მიწმეობა ადგილზე უნდა მოხდეს. მიწა, ცენტრურ ხელისუფლებას მხარდა ვერის ტვის მაღლობა ვუტარა, რომ მხარე დავივირა და სურსათის უვნებლობის კანონმდებლობა ამოქმედდება.

ჯალიან მიწმე ვიტარებთ მცენარეთა დაცვის მხრივ. ბევრი კულტურის ბიოლოგიურად დაზარალებულია, მანებელი გაცნა და გადასენების პირასაა. უნებურად მიწმეობაში ამ სკიქმი ტარავინ დაინტერესებულ ამ ტირალს მტაზე ფიწვები ნადგურდება, გადასენების პირასაა ბაზა, ეს უნიკალური მცენარე ვიტელო ვიგნსია სეტანილი, მაგრამ აკამდე ურადრება არ ექცეოდა. კვლევები კატარდა, რამაც გვიცენა, რომ, ტუ არ მივხედვით, რამდენი წელიწადი ბაზა არ გვეკნება.

*– საქართველო ვაზის სამსახურის, აწარმოებს უნიკალური ჯიშების ტაცაა ცნობილი, გასული საუკუნის 80-იან წლებში დაიწყო კი დეკაქმენაქეობის განვითარება. როგორ ვიტარებთ დრეს, ხომ არ ვფიქრობთ აწარმოების სოფლის მეურნეობის სამინისტრო ამ დარგს მიხედოს?*

აწარმოებს უნიკალური ვაზის ჯიშების გვაქვს, რომლებიც ვიტელო ვიგნსია სეტანილი და ვაგრტხილები უნდა. ცხვერი, ფაქტობრივად, მართო კედის რაიონის მოდის და დაახლოებით 1000 ტონამდე სევი ჯიშის ვაწარმოებთ, ეს კოტარარის. ჯალიან საინტერესო და ვამოცეული ჯიშისა, ვფიქრობთ, მოსახლეობა დაინტერესდება ამ საკმი ტ. ამის პოტენციური სესა ჯიშობა გვაქვს.

ურჯის ვადამუშავებელი ვარხანა ვაქსნა, მაგრამ უნებურად, სამუხაროდ, ერთი კილოგრამი ურჯის არ სეუსიდატ. ამ მხრივ ჯალიან ვავქმარა კომპანია „ასკანელი ჯმები“ და მათთან ერთად ბატონი ალექსანდრე დიდიანი. 2,5 ლარი ვადამდე კილოგრამ ურჯის და ცხვერის მოსავალი სულ ვაქსნა. კედასიკ გვაქვს რვინის ვარხანა, და ვფიქრობთ, მის რეაბილიტაციას, ინვესტორების დაინტერესებას.

*– ეს ინტერვიუ ცენი ჟურნალის 2013 წლის სიანვის ნომრის ტვის მკადდება, რიტა დამედატა ვარელ ფერმერებს, რა ეტყვი ტვენს მოსახლეობას?*

– პირველი რიგში მიუვლოცავ ახალ წელს, ვუსურვებ ისე საქართველოს ცხოველებს, სადაც იკნება კეტილი დრეობა, სიუხვე, სამართლიანობა.

ცენი მოსახლეობა, გლეხები, ფერმერები მალე იგრზობენ, იმას რომ მათზე სახელმწიფო ვრუნავს და ველანაირად მხარე სიუხვეს.

ცენს ხალხს ვუსურვებ ვარმატებებს, ბედნიერებას, სიხარულს და ველამეწავრს, პიროვნული თავისუფლებას, როგორც ილაიტოდა: ცენი თავი ცენადვე გვეყუდნეს. ვიყოთ ვარმატებელი!

# agrokonsulტირების როლი საქართველში სოფლის მეურნეობაში



საქართველში უკანასკნელ 20-30 წლის განმავლობაში სოფლის მეურნეობა მსოფლიოს განვითარების ყველაზე დასუსტებულ დონეზე აღდგა. ამის მიზეზები მრავალია: რაღაცეების დაკარგვა, სოფლის მეურნეობის დაზარალება, სოფლის მეურნეობის განვითარების დასუსტება და სხვა.

1. საბოლოო კავშირის დასრულება სემდეგ ავტომატურად მოსალოდნელია სოფლის მეურნეობის არსებობის ინფრასტრუქტურა – დაკარგა ტრადიციული ბაზარი, პარალელურად მოსალოდნელია სოფლის მეურნეობის გადარსება.

2. გლობალიზაციის მიზეზების გამო სოფლის მეურნეობის განვითარებას სავარგულების მცირე ფართობებიდან დასაწყისიდან, სადაც პრაქტიკულად ვერ ხერხდება ტანამდობის ტექნოლოგიების ეფექტური მეურნეობის ორგანიზება;

3. სადა ბაზრის 80%-ი იმპორტულია, რაც კონკურენციას ვერ უწევს ადგილობრივი პროდუქტი.

4. მიწის მესაკუთრე ბაზრის დაკარგვის და არამომგებიანი საკმარისობის გამო ეტაპობრივად ხელია რომელსა დასაწყისიდან დასაწყისიდან სხვა გზების ძიება დაიწყო;

5. საქართველში სოფლის მეურნეობის სტრატეგიუ-

ლი განვითარების რეალური პოლიტიკის შემსახება დრომდე ვერ უზრუნველყო;

6. კვანძის როგორც ცენტრალური, ასევე რეგიონული დონეზე კვალიფიციური სპეციალისტების მწვავე დეფიციტი.

კვანძის ეკონომიკური განვითარების ერთ-ერთი პრიორიტეტია სოფლის მეურნეობის განვითარების სოფლის მეურნეობის სექტორის მიწის რეფორმის და სპეციალური მიწის რეფორმის ფონდების დაფუძნება. რეგიონული სპეციფიკის განვითარების დაცვით დასაწყისიდან სოფლის მეურნეობის განვითარების სექტორის მიწის რეფორმის დასაწყისიდან სოფლის მეურნეობის განვითარების სექტორის მიწის რეფორმის დასაწყისიდან სოფლის მეურნეობის განვითარების სექტორის მიწის რეფორმის დასაწყისიდან.

სემდეგნაირი ვითარების დაგეგმვა და განხორციელება რეგიონული დონეზე აგრესიული სოფლის მეურნეობის განვითარების სექტორის მიწის რეფორმის დასაწყისიდან სოფლის მეურნეობის განვითარების სექტორის მიწის რეფორმის დასაწყისიდან სოფლის მეურნეობის განვითარების სექტორის მიწის რეფორმის დასაწყისიდან სოფლის მეურნეობის განვითარების სექტორის მიწის რეფორმის დასაწყისიდან.

(მთავარი) და პერიოდული (დამატებითი). პირველი სოფლის მეურნეობის (რეგიონების, მიწების) განვითარების სტრატეგიის და პროგრამების მომზადება, პრობლემების განსაზღვრა და გადაწყვეტილების მიღება, სოფლის მეურნეობის ეკონომიკური დაგეგმვის საშუალებების შესარჩევად დასაწყისიდან სოფლის მეურნეობის განვითარების სექტორის მიწის რეფორმის დასაწყისიდან.

1. რა სახის პროდუქცია აუარყოფს არსებულ მიწის ფართობზე;

2. რა ტექნოლოგიები მიწის მართვაში ხარისხიანი და კონკურენტუნარიანი პროდუქცია;

3. ბაზარი – სადა როგორ გაყიდოს ტანამდობის პროდუქცია სარგებლად.

დამატებითი კონსულტირების დონის და უნარ-სწავლების გაზარება, სამეცნიერო-ტექნიკური და მარკეტინგული კვლევის შედეგების მიმოხილვა, პროგრესის დასაწყისიდან სოფლის მეურნეობის განვითარების სექტორის მიწის რეფორმის დასაწყისიდან სოფლის მეურნეობის განვითარების სექტორის მიწის რეფორმის დასაწყისიდან.

სექტორული აგრარული პოლიტიკის მიზნების დაგეგმვა და განხორციელება აგრესიული სოფლის მეურნეობის განვითარების სექტორის მიწის რეფორმის დასაწყისიდან სოფლის მეურნეობის განვითარების სექტორის მიწის რეფორმის დასაწყისიდან სოფლის მეურნეობის განვითარების სექტორის მიწის რეფორმის დასაწყისიდან.

instrumenti, miwis mesakuTreTa daxmarebis gawevas. agrokonsul - tireba efeqtiania mxol od maSin, rodesac aqvs efeqturi organi zაციული სტრუქტურა, როგორც ცენტრალური ხელისუფლების, ისე ადგილობრივი ტერიტორიების დონეზე და საკონსულტაციო ცენტრები აქტიურად იყენებენ საერთაშორისო მიწვევებს. agrokonsul tirebis efeqtiani samsaxurebi dRevandელი საკონსულტაციო პროექტებისათვის განსაკუთრებით საშრომად, რადგანაც ღირებულება მნიშვნელოვანია და გადასახადები აგრარულ-ეკონომიკური რეორმების გასათარებელი.

დრესაგროსაკონსულტაციო სამსახურის ამოცანა მიუთითებს აგრარული რეორმების მიზნების, თანამდროვე მსოფლიოს სოფლის მეურნეობის მიმდინარე დადებითი პროცესებისა და მათი გამოცდილების ადგილობრივი პროექტების მორგება-რეგულირების მეტოქეების გაცნობა.

სოფლის მეურნეობის პარალელურად agrokonsul tirebis მმართველობის ეფექტიანობის მაგალითად, ტექნიკურმა პროგრესმა დრესაგროსაკონსულტაციო სამსახურის დაყვანის სოფლის მეურნეობის ახალი ტექნიკისა და ტექნოლოგიების გამოყენებასთან დაკავშირებით კონსულტაციების აუცილებლობა, ეკონომიკურმა რეორმებმა აქტუალური გახადა საბაზო ბიზნისის ორგანიზაციული-ეკონომიკური კონსულტაციები, ინტეგრაციის და გლობალიზაციის დააჩქარა იურიდიული და სამართლებრივი კონსულტაციების განვითარება. ამჟამად ყველაზე მთავარი საკონსულტაციო ამოცანები ერთ-ერთია გაერთიანებული „სოფლის მეურნეობის მართვა“.

დრესაგროსაკონსულტაციო სამსახურის კონსულტაციების ზირითადი მმართველობის ეფექტიანობა:

1. ტექნოლოგიური;
2. ორგანიზაციული-ეკონომიკური;
3. იურიდიული-სამართლებრივი;
4. სოციალური და საოჯახო;
5. სტანდარტების სფერო;
6. კონსულტაციის გარემოს დაცვის საკითხები.

არსებობს agrokonsul tirebis სამი ზირითადი ფორმა: კოლექტიური, ჯგუფური და ინდივიდუალური.

მსოფლიო პრაქტიკა agrokonsul tirebis ორგანიზაციის ორ მოდელს იცნობს:

- საზოგადოებრივი, რომელიც იყოფა სახელმწიფო, კოოპერატიული და ადგილობრივი ტერიტორიების ობიექტების ორგანიზაციული და ორგანოების მიერ ორგანიზებული;

- კომერციული, რომელიც პროფესიული ორგანიზაციები, კონსულტაციური ფირმები და სოფლის მეურნეობის გადამმუშავების საწარმოები მიზნობრივ ჯგუფებს ახორციელებენ.

განვითარებული ღირებულება agrokonsul tirebis განვითარება მიმდინარეობს საზოგადოებრივი და-კომერციული სისტემების მიმართებით. agrokonsul tireბის მნიშვნელოვანი როლი ენიჭება სამეცნიერო და დასახურების მიზნების განხორციელების და იკავებს პოტენციურ გამოყენებას. ბევრ ღირებულების სპეციალური სამსახურები უნივერსიტეტებთან და სამეცნიერო კვლევით დასახურების და დასახურების ფუნქციონირებენ. აქედან კონსულტაციის დარგობრივი კადრების მომზადება.

ღირებულება, სადაც რეორმები დააჩქარებულნი იქნებიან ხორციელდება, agrokonsul tireბის მნიშვნელოვანი როლის თამაშობს სახელმწიფო საკონსულტაციო სამსახურები. ისინი მხარს უჭერენ სოფლის სახელმწიფო პოლიტიკის გატარებას და პარალელურად გლახების კონსულტაციების უზრუნველყოფას. ამ მმართველობის მიზნების პრაქტიკა არმოსაძლებელია

ევროპის ღირებულება, მ.ს. პოლიტიკის მიხედვით სპეციალური კანონი „სოფლის მეურნეობის კონსულტაციის და დასახურების სექტორის“ კონსულტაციის პროგრამის და დასახურების სპეციალური ფონდის კონსულტაციის ასეთი მოდელი შესაძლებელია უზრუნველყოს ტერიტორიების განვითარების პროგრამების განხორციელება.

საკონსულტაციო სამსახურების და დასახურების გარკვეული ინფრასტრუქტურული ბაზის არსებობის პირველი რიგის ვალდებულება „მიწის მფლობელების“ პროგრამის და დასახურების სექტორის „ფერმერების სამსახურების ცენტრების“, ტერიტორიების განვითარების და დასახურების – ახლად სექტორის სერვის ცენტრების. ამ ეტაპზე გადასახადების სახელმწიფოებრივი რისკების და დასახურების კადრების მომზადება და საკონსულტაციო ჯგუფების და კომპლექტების დასახურება, რომლებიც საგაზაფხულო ს/ს სეზონის და დასახურების და დასახურების კონსულტაციის და დასახურების რეორმების და დასახურების ეტაპზე სახელმწიფოში უზრუნველყოფს. შემდგომში agrokonsul tirebis კომერციული ხარისხის და დასახურების სექტორის მიხედვით გადართობს ბუნებრივად მოხდება.

*გრიტო კახიაშვილი*



# brokol i biol ogiuri Tavi seburebani



brokol i (*BrassicacaulifloraLizg., ssp. simplexLizg.*) — j varosanTa oj axis erTwl iani kul turaa. kombosto brokol is produqtiul organos Tavi warmoadgens, romel ic yvavil ovan kombostos waagavs, magram yvavil ovani kombostosagan gansxvavebi T gaaCni a gansxvavebul i Seferva: mwane, cisferi, iisferi an TeTri. brokol i vitaminebis Semcvel obi T 2-3 j er aRemateba yvavil ovan kombostos.

brokol i kargad izrdeba noyer, msubuq ni adagebze. brokol is kul tura karg ukugebas iZl eva organuli da mineral uri sasugebis optimal uri kvebis pirobebsi.

## movl a-moyvanis agroteqnika

saukeTeso winamorededia: erTwl iani parkosnebi, gogra, saSemodgomo marcvl euli, saadreo pomidori, kartofili da xaxvi. dauSvebia brokol is moyvana im nakveTze, romel zecwina wels kombosto, bol oki an j varosanTa oj axis sxva warmomadgenlebi iyo moyvani li.

maRali xarisxis produqciis miRebis garantias j ansari CiTili warmoadgens. gadargvis momentisaTvis CiTili is asaki ar unda aRematebodes 35-50 dRes, unda gacndes kargad ganviTarebuli 4-6 foToli. brokol is dargvis saukeTeso sqemaa 60X30 an 50X40sm. RiagruntSi CiTil ebis gamoyvanisas 1m<sup>2</sup> Tesl is xarjvis raodenoba Seadgens 50-90 cal s (raodenobis cval ebadoba damokidebul ia CiTili is moyvanis teqnol ogiaze). gadargvis karg Sedegs iZl eva special ur saCiTil e kasetebSi an individual ur qoTnebsi gamoyvani li CiTili, radgan aseTi saxiT gamoyvani li CiTil ebis gadargvis fesvTa sistema ar ziandeba da Sesabamisad CiTil ebis stress nakl ebad gani cdian. brokol is kul turis qeS 10 m<sup>2</sup>-ze Sesatani mineral uri sasugebis raodenoba Seadgens: amoniumis gvarjila 350-500 grami, superfosfati 200 - 400 grami da kali umis marili 600-700 grami, rac moqmedniVTierebebeze gadayvani TerT heqtarze Seadgens N (120-150), P<sub>2</sub>O<sub>5</sub> (80-100), K<sub>2</sub>O (120-150) kg.

fosfor-kali umiani sasugebi SeaqvT ni adagis moxvnis win, xolo azotovani sasugebi ki damatebiTi gamokvebisas.

brokol is movl a-moyvanisas gansakuTrebuli mniSvneloba eniWebamorwyvis reJims (wyl iT uzrunvel yofas). brokol s movl a-moyvanis ganmavl obaSi

4-6j er rwyaven, 10 m<sup>2</sup>-ze 100-150 litri wyl is raodenobit (yovel rwyvaze)

brokol is kul turis moyvana SesaZl ebel ia adre gazafxul idan gvian Semodgomamde, igi Seizl eba gamoynebuli iqnas rogorc Sual eduri kul tura. weliwadSi erTi da imave nakveTze SesaZl ebel ia brokol is ori mosavl is miReba. gazafxul i-zafxul isa da zafxul i-Semodgomis wrebrunvasi. gazafxul ze kondiciuri CiTili is gadargva xdeba april is Suaricxvebi danmais dasawy samde (regionebis mi xedvi T) xol o mosavali iRebavni sisbol os, ivl isis dasawysiSi. amperiodSi mosavl is aRebis dagvi aneba dauSvebia, radgan maRali temperaturebis zemoqmedebis Sedegad brokol is Tavi advil adrbil deba, icvl is fers da kargavs kondici ur obas. gazafxul i-Semodgomis wrebrunvasi warmoebisas (rogorc Tavad brokol is pirveli mosavl is aRebis Semdeg, aseve sanawverale kul turebis Semdeg sarwyavmiwebze) brokol is CiTil ebis momzadeba xdeba gadargvamde 40-45 dRiT adre (ivl isis pirvel dekadaSi), xol omza CiTili is gadargva xdeba agvistos Suaricxvebsi. Semodgomaze mosavli is aRebawyeba oqtombris bol odan.

brokol is moyvana nakl ebad mizanSewonilia dacrdil ul miwis nakveTebze. central uri Tavis moWris Semdeg gverdebi danvi Tardeba gverdi TaTavebi, romlebic damatebiTi mosavl is miRebis wyaros warmoadgenen. brokol is mosavl is aRebawyeba Tavebis gasl amde (rodesac isini mWidrod Sekrul ebirian). maTi moWra xdeba RerosTan erTad 10-20 sm-ze, romel sac amave dros kul inariaSiciyeneben.



მარალი ტემპერატურა, ნიადგისა და ჰაერის დაბალი ტენიანობა ამცირებს მოსავლიანობასა და პროდუქციის ხარისხს. ციტობის გადარდისას კი საგრძობად მცირდება მოსავლიანობა.

ბროკოლის კულტურის მთელი ვეგეტაციის განმავლობაში შესაძლებელია დაზიანების მავნებლებმა – კომბოსტოფრთათეთრა, ტრიფსები, კომბოსტოზუზუნა და სხვა.

მავნებლებთან ბრძოლის რონისზიებები: მცენარის მავნებლების პირველი ნიშნების გამოვლენისას 7-10 დღის ინტერვალი ტყდება კულტურის დამაზავებელი ინსექტიციდებით: კარათე, ბი-58, დურსბანი, სუმი-ალფა, ზოლი, პირინეფსი, აკტელიკი, დი-68, იმიჯი, ციპიპლუსი და სხვა 0,15-0,2 %-იანი სამუშაო ხსნარის გამოყენებით (10 ლიტრ ვალისი ხსნება 15-20 გრ. პრეპარატი). იმის გათვალისწინებით, რომ კომბოსტოფრთათეთრის პრიალა, რომელიც ხელს უწყობს ინსექტიციდების ხსნარის (ვალის) ფოტოლიზაციას გარკვეული პერიოდის შემდეგ, ამდენად სასურველია სამუშაო ხსნარს გავრიოტრეანსა და აქოვრეობა სოპონი 30-50 გრამი 10 ლიტრ ვალზე გააგარიშებით, აგრეთვე სპეციალური მიმწებებელი პრეპარატების გამოყენება.

ბროკოლის განსაკუთრებით დიდი ზიანს აყენებს კომბოსტოზუზუნა. მავნების განვითარება იწყება აპრილის სუარიცხებიდან, როდესაც ნიადგის ტემპერატურა +12-13°C არეწვება. ზუზუნა კვერცხებს დებს ნიადგის, მცენარის ფესვის ზედა, ან ფესვის ზედა ტანაქლოს. აქლად გამოცეკილი მათი ბუდობენ ფესვში, იწყებენ მისი დაზიანებას, რის შემდეგაც მცენარე ზრდა-განვითარებას შეწყვეტს, ბოლოს კი ირუება (განსაკუთრებით მსრალი და მარალი სიციხიანი დისი). ამ დროს ფოტოლიზაციის პროცესის შეწყვეტის მიზნით რეზინის ბუდობის დაზიანების შემთხვევაში, მავნებლებთან ბრძოლის რონისზიებები: მარალი აგროფონის სენარცუნება, ინსექტიციდებით დამაზავება: მცენარის კომბოსტოზუზუნის დაზიანების შემთხვევის გამოვლენისას აუცილებელია მცენარის ფესვთან მოწყობა 0,15-0,2 %-იანი „ბი-58“ ან ბაზუდინის ხსნარით. მარალი ეფექტის ზილი ევაწვრებიან „ბი-58“-ით დამაზავებით

გრანულირებული „ფოსფამიდის“ ან გრანულირებული „სუპერფოსფატის“ შეთანადებით მიწის მოწყობა. მიწის მოწყობის შემდეგ მათი ეფექტურობა მცენარის ფესვის ზედა ტანაქლოს უწყობს დამაზავებელი მკვებელი ფესვების განვითარებას. ნაკვეთზე მუშაობის შემდეგ სარწყავი სისტემის არსებობის შემთხვევაში მარალი ტანაქლოს სარწყავ ვალს ტანაქლოს მცენარეთა ზრდის ინსექტიციდების შეთანადებით, ეს მეთოდი საკმაოდ მარალი ეფექტიანობით გამოირჩევა.

დაავადებებიდან ყველაზე მეტად გავრცელებულია: ბაქტერიული და ფუზარიული დაზიანება. პროფილაქტიკის რონისზიებები: დაავადებების მარალი დამაზავების გამოყენება, სატესტის მასალის ფუნგიციდებითა და



ინსექტიციდებით დამაზავება, ტესტის ბუნების დაცვა და მარალი აგროტექნიკური ფონის სენარცუნება.

ბროკოლის მოწვით დაავადების საკმაოდ მცირე ხნიანობა, (განსაკუთრებით ზაფხულის), ამიტომ მოწვით შემდეგ საურომატი გარდაცვალება, ამის სანაცვად გრილი ადგილას განთავსება. მოწვით დაავადების რეალიზაცია უნდა მოხდეს მოწვით და რამდენიმე დღის, რადგან ამის შემდეგ მისი სასაწყობო ხარისხი დაკარგდება.

*ილია მწედლი*

## ფუტკრის მოვლა მრავალკორპუსიან სკებში

მრავალკორპუსიანი სკა, რომელიც შედარებით უკეთესად პასუხობს სამრეწველო მეფუტკრეობის მოთხოვნებს, ორი ზირითად მოთხოვნას უნდა აკმაყოფილებდეს: 1. მინიმალური ურადობის და იყოს ფუტკრის ოჯახის საცხოვრებელი ადგილი; 2. მაქსიმალური ურადობის და მოსახლარი იყოს მეფუტკრისთვის.

გარდა ამისა, სკა უნდა იყოს აფიდავით დაზარალებული. პირველი მოთხოვნის დაკმაყოფილება გაცილებით მარტივია. ფუტკრის ოჯახისთვის ვარგისია შესაბამისი ზომის ნებისმიერი ყუთი (ხის ფურურო, კლდეის გამოყვებით, სენობის სართლებს სორის დარცენილი სიციხილი და სხვა), რომელიც ფუტკრის ოჯახის ბუდის დასაწყობების და ზამთარს გადართავს. მაგრამ ზემოთ გამოთვლილი ფუტკრის მერაზელი ბინების, ასევე მოყვარული მეფუტკრე-

ების მერაზელი და ასობით განსვავებით კონსტრუქციის სკები, ვერა აკმაყოფილებს მეორე მოთხოვნას: **სწრაფად და მარტივად შესრულებული მეფუტკრის აუცილებელი სამუშაოები**. სრომითი დანახარჯების შემცირებით მიწვევა მეფუტკრეობის ნებისმიერი პროდუქციის ტვირთის დაზიანების შემცირება. სხვათადასრული, **სკა პირველი რიგის მეფუტკრისთვის უნდა იყოს ადვილი მოსახლარი, მხოლოდ ამის შემდეგ – ფუტკრის ოჯახისთვის კარგი ბინა.**







aSS-Si, mefutkrebs Soris mZaf-ri konkurenciis pirobebSi, Camoyal ibda mraVal korpusingani ska da masSi futkris oj axebis movl is teqno logia. **Sesabamisi movl is teqno logi is gareSe, mraVal korpusingani ska arafrit ar j obia sxva arsebul skebs.**

150 wl is win Seqmnil i mraVal -korpusingani ska da masSi futkris oj axebis movl is teqno logia samrewvel o mefutkreobis safuZvl ad aris miCneul i. am teqno logiaSi minimumamdea dayvanil i mefutkris Sroma, **CarCoebi T manipul aciebi Canacvl ebul ia mTel i korpusebi T manipul acil i T. aRniSnul i mTel i sezonis ganmavlobaSi futkris oj axebis gaxsna daTval ierebis raodenobis orjer Semcirebis saSul ebas izl eva. amasTan, CarCoebi s magivrad korpusebi T manipul irebisas, orjer mcirdeba am operaciebis Catarebis dro. es saSual ebas aZl evs mefutkres mouaros ramdenime aseul da zogjer 1500-1800 futkris oj axs. mraVal korpusingan skebSi CarCoebi T operirebas zemoT aRniSnul is ugul ebel yofIT, sava- l al o Sedegi moyveba. TiToeul i oj axis movl aze daxarj ul i dro, Semcirebis magi vr ad gai zr deba.**

yvel a zemoT CamoTvl il i operacia swrafad da advil ad rom Sevaxsul oT, mraVal korpusingani ska damzadebul i unda iyos rutis mi-er SemuSavebul i sistemi T. sistema damyarebul ia erTnairi korpusebis gamoyenebaze (erT futkris oj axs oTxi korpusingani mainc Wirdeba). **mraVal korpusingan skas fsker i**

**unda exsnebodes ,ar unda hqondes narimandebi (fal cebi), kompl eq- tSi unda Sediodes 4-5 korpusingani, fsker i, TavsaXuri, futkris gamreki, hanemanis cxril i da momTabarobisTvis aucil ebel i kapronis lenti damWim i T. narimandebiani, miWedil fskeriani, mxol od ori korpusingani Semcveli, samomTabar o l entis da hanemanis badis gareSe mraVal korpusingani ska, romel Sic cal keul i CarCoebi T manipul ireben, kargavs yvel a im dadebi T Tvi- sebas, romel Tac mraVal korpusingani skaSi futkris movl is rutis teqno logia iTval iswinebs. **kl dev er- Ti mni Svel ovani moTxovna:** dazamTrebaSi futkris oj axi ori korpusingani unda Sevides da aqedan zeda korpusingani Tafli T unda iyos savse. uki dur es SemTxvevaSi dasaSvebia am korpusingani Tafli T savse sakuWna- oTi Secvl a. es aris is aucil ebel i moTxovnebi, romel Ta Sesrul eba aucil ebel ia mraVal korpusingani sistemi T muSaobis as.**

**gadavideT futkris oj axis movl is rutis teqno logi is arweraze.**

**gamoZamTrebi s Semdgomi samuSaoebi:** saWi roa mxol od fskerebis Secvl a axl iT, skaze mikakunebi T da mosmeni T dedis arsebobi s dadgena. sakveb marags ar vnaxul obT, radgan saZamTro d 20–25 kil o unda gvqonoda datovebul i. Secvl il fsker ebs vfxi kavT da vasuf- TavebT, raTa Semdeg is skebi sTvis Zirad gamovi yenoT. Tafli s maragi futkris oj axSi fskeris gamocvl is dros xel Si awonvi T momdeba. amisTvis oj axis gaxsna da futkris Sewuxeba saWi ro ar aris. Tu sakvebi mciream is Sesavsebad zemo dan adgamen Tafli an korpuss, xol o Zir is cariel korpuss iReben. is oj axebi, sadac deda ar gvyavs an Zal ian dasustebul i arian, sxva oj axebis unda Sevuer- ToT. maT gamosworebaze dros da Tanxas ar vxarj avT.

im oj axebisTvis, roml ebSic yvel aferi normal uradaa, momdevno etapi 3-4 kviris Semdeg dgeba. am dros pirvel da meore korpusebs adgil s vucvl iT. amisTvis, skas vxdiT saxuravs da gadabrunebul ad, TunuqIT qveviT vdebT iqve. vxdiT zeda Tafli an korpuss da vdgamT gadmabrunebul TavsaXur- ze futkari rom ar davWyl itoT. meore, winaswar gamzadebul da aseve gadmabrunebul TavsaXurze

(SeiZl eba damatebiTi fskeris xma- rebac) gadagvaqvs qveda korpusingani, mi s magi vr ad Zvel fsker ze vdgamT zeda korpuss, xol o qveda korpuss vadgamT zemo dan. **ix.sur 1.** zeda Tafli ani korpusingani Zir s gadmo- taniT, xol o bartiyani korpusingani zevi T gadatani T, futkris oj axis bunebrivi wyoba(Tafli zevi T, bar- tyi qvevi T) irRveva. es aiZul ebs futkrebs aRadginon bunebrivi mdgomar eoba da gadai tanon Tafli zevi T, ri Tac damatebi Ti kvebebi an ki dec. amavdroul ad Tafli is gan gaTavisufl ebul i qveda korpusingani fiWebSi deda intensi urad debs kvercx s, xol o futkrebs intensi urad SemoaqvT yvavil is mtveri da fiWebs WeoTi avseben.

10-14 dRis Semdeg aucil ebel ia korpusebis adgil ebi s Secvl a da SuaSi mesame korpusingani Camateba. amisTvis, skasTan vdebT or gad- mabrunebul TavsaXurs, maTze gadmogvaqvs ori ve korpusingani. vubol ebT da vaTval ierebT zeda korpuss qvevi dan, raTa sadedebebi ar gamogvepar os. Tu sanayre sadedebebi ar gvaqvs, zeda korpuss vadgamT Zvel fsker ze, vadgamT axal mesame korpuss. amaT zemo dan edgmeba Zir is korpusingani. amiT budis gafar- Toeba da korpusebis monacvl eoba mTavr deba. skas exur eba safari til o da TavsaXuri. **ix.sur.2.**

2-3 kviris Semdeg, qveda or korpuss adgil ebs ucvl ian da amateben meoTxes zemo dan. procedura aqac zemoT aRweril is anal ogiuria. **ix.sur.3** Tu mTavari Ral iano- ba Zi ieria, SeiZl eba mexuTe korpusingani davamatoT. yovel or kviraSi qveda ori korpusingani adgil - monacvl eoba aucil ebel ia, raTa qveda korpusingani WeoTi ar gaisvos. aseT movl enas xSi rad aqvs adgil i, Tu qveda korpusingani erT Tves da met xans rCeba adgil is Seucvl el ad.

Semdegi moqmedeba Tafli is amo- Rebaa. es procedurac korpusebi T srul deba TavsaXuravis da safar til os moxsnis Semdeg, zeda korpusingani ixzneba da edgmeba mi s qveda korpuss wina an ukana kedl iT. futkars erekebi an bol is da kompresori dan SekumSul i haeris nakadi T. zeda korpusingani moxsnis Semdeg amowmeben momdevno korpuss, Tu is Tafli iani da ubar tyo, masac anal ogi urad aTavisufl eben futkrebi s gan da mi aqvT gamosawuravad. **ix.sur. 4.**

Ral is Semdgomi samuSaoebi: mkurnal oba, sakvebi s Sevseba, axa-



## Cveni fosta

**1. – xel ovnurad, adamiანis Carevi T SeiZl eba Tu ara futkris gamravl eba-nayaroba?**

– diax, SeiZl eba! yvel aze martivia, futkris oj axisgan CarCoebis naxevari gadaitanoT axal skaSi, romel sac mi udgamT gverdi T Zvel skas, ise rom futkari Tanabrad Sediodes oriveSi. udedod dar-Cenil i naxevari 27–30 dReSi dedas Tvi Ton gamoi yvans.

**2. – arsebobs Tu ara raime mefutkreTa asociacia. Tu arsebobs, rogor SeiZl eba dakavSi reba?**

– amJamad, saqarTvel oSi mefutkreobis Semdegi asociaciebia: „saqarTvel os profesional mefutkreTa asociacia“ tel : 599 197 588; „saqarTvel os mefutkreTa kavSiri“ tel (32) 2 30 90 26; „saqarTveli os mefutkreTa federacia“ tel : 595 779 786.

**3. – rogor gavarCioT naturaluri Tafl i xel ovnurisagan? arsebobs mraVal i xerxi, magram aris xel misawvdomi? arsebobs Sxamiani Tafl i, anu futkari iRebs romel i Rac yvavil edidan mtvers, romel ic aris Sxamiani da Tu moxvda am Sxamiani Tafl is raRac wveTi adamiანis organizmSi, ra pirvel adl samedicino daxmareba aRmovuCinoT oj axis pirobebSi?**

– Tafl is natural oba SeiZl eba dadgindes mxol od Sesabamis i abol atoriaSi Semowmebis Semdeg. eqspres meTodebi sando ar aris. Sxamiani, anu maTrobel a Tafl i, gv xvdeba umetesad aWaraSi, samegrelo sa da svaneTSi. mas futkrebi umetesad Sqerisgan (rododendronisgan) agroveben. iel is Tafl i maTrobel a ar aris.

**4. – Sesazl ebel ia Tu ara, daavadebisgan gamyadari futkris ska meored gamovi yenoT?**

– amerikul i sidampli T daRupuli futkris oj axebis skebis garda, sxva daavadebebi T daRupuli skebis gamoyeneba maTi dezinfექციის Semdeg SeiZl eba.

**5. – gvainteresebs honel uri i Sis (urqo) futkrebis gamravl eba Tu aris Sesazl ebel i da ra formiT? (T. afxazava, zugdi di)**

– unestro futkrebi iyo gamoyvanil i, magram isini areul i sidi di s uj redebs aSenebdnen.

**6. – Jurnal is waki Txvis Semgedi didi gamocdi l eba miviRe am kul turebis gaSenebis saqmeSi. gvaqvs futkrisoj axebi. momaval Si ufro metis gamravl eba gvinda., magram ar gvaqvs dasavl eT saqarTvel oSi Tafl is sareal izacio punqtebi.**

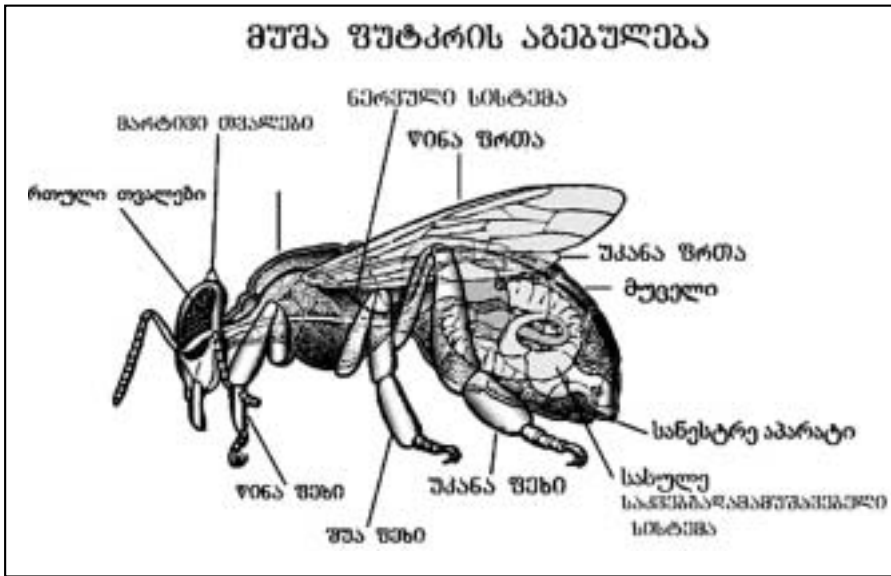
**saWi roa regionsi Tafl is sareal izacio centris gaxsna, vinal dan Zal lan gavr cel ebul ia futkris oj axebis gamravl eba da Tafl ic Zal lan xarisxiania. Ti Tqmis yvel a gl exs ainteresebs mefutkreoba. (giul i fiftia)**

– saqarTvel oSi, amJamad, 250 000-300 000 futkris oj axi da 50 000 mefutkreba, roml ebic ZiriTadad Tafl s awarmoeben. amitom saqarTvel os bazari Tafl iT gajerebul ia. samwuxarod, veravitar i Tafl is sareal izacio centris Seqmna saqmes ver uSvel is. erTaderTi gamosavalia gada-verToT mefutkreobis sxva produqciis warmoebaze, romel zedac moTxovna didia. magal iTad: futkris rZe, yvavil is mtveri, Weo, futkris oj axebi, amanaT-nayrebi.

**7. – gul dasmi T wavi ki Txe Jurnal i da Zal lan kargi gamocdi l eba miviRe. yvel aferi maqvs gaSenebul i oj axisTvis. Zal lan miyvars mefutkreoba. gaSenebul i maqvs sakmaod bevri oj axi, magram ar vici sareal izaci od Tafl i sad gavitanoT. aucil ebel ia gaixsnas Tafl is sareal izacio centri. (j arfo j ibutia, axal Tubani)**

– i x. wi na ki Txvaze pasuxi .





8. – ზღიერა ეჯახი რთმ მიხედათ, rodis unda mi vce sakvebi; rogor amovar Ci o T su f Ta Ta f l i ?

– futkris oj axebis adreul i ganvi Tarebis xel Sewyobis mi zni T, mTavar Ral i anobamde 90–100 dRi T adre mastimul irebel i kveba unda davi wyo T.

9. – romel regionSi mravl deba uke Tesad qar Tul i futkari da rogor Sedegs i Zl eva? (soso Rur-wkala)

– saqar Tvel os yvel a ra ionSi da dasaxl ebul punqtSi SesaZl ebel ia futkris oj axebis yol a. sa-Suaal o mosavl ianoba Ti Toeul oj axze 8–12 kg. Ta f l ia.

10. – mogexseneba T, rom ms of- l io Si futkris uamravi j i Si ar- se bobs. saqar Tvel o Si er T-er Ti gamor Ceul j i Sad iTvl eba „xu- donis“ j i Si s futkari misi sidi- disa da maRal produqtoul obis gamo. gTxovT mogvodo T srul i Informacia am j i Si s futkris se- saxeb. (emzar Wanturia, wal enj i xa, j vari)

– saqar Tvel o Si gavr cel ebu- l ia qar Tul i mTis ruxi fut- kari. cnobil ia misi popul aci- ebi: a fxazuri, svanuri, meg ru- l i, gurul i, qar Tl uri, kaxuri. isini Zal ian umni Snel od gan- sxvavdebian er Tmane Tisgan da cal ke j i Sad ar iTvl ebian. xu- donis j i Si s futkars mecniere- ba ar icnobs.

11. a) ვთხეთ მიფაშობდა ინ- formacia futkris produqte- bis, kerZod futkris Sxamis aRe- bis, Senaxvisa da real izaciis Sesaxeb, radgan futkris Sxamis real izacia er T-er Ti mi Svne- l ovani Semosavl ia meurneobi- sa Tvis.

b) i qne b mogvawodo T Informacia deda futkris gamoyvanis teqno- l ogi aze?

g) gvainteresebs Informacia futkris oj axebis Tanamedrove standarte bi T mkurnal obaze?

– aRni Snul i teqno l ogiebis Sesaswavl ad mi mar Te T saqar Tve- l os profesional me futkre Ta asociacias, romel sac 4-5 dRi a- ni fasi ani kursebi aqvs. tel : 599 197 588.

12. – saqar Tvel os tel eviziis pirvel i arxis gadacema Si „Cve- ni ferma“. romel ic yovel kvira dRes gadis e Ter Si, vnaxe gadacema me futkre obaze, sadac l aparaki iyo am dargis ganvi Tarebis srul i ad axal teqno l ogiebze (axal i saxis yu Te bi, medikamentebi, mom- Tabareoba da a.S) gTxovT, dagvex- maro T me futkre oba Si axal i saxis teqno l ogiebis Sesaxeb srul i in- formaciis mopoveba Si be Wduri an el eqtronul i saxi T. me futk- reebs saqar Tvel o Si sad SeuZl ia

P.S. wi namdebare stati ebi s gamocema SesaZl ebel i gaxda amer i ki s Seer Tebul i Statebi s saer Ta Sor i so ganvi Tarebi ssaagent os (USAID) mi er gaweul i daxmar ebi s Sedegad. dokumenti Semu Savebul ia USAID/NEO proeqt is ml er dami s Sexedul ebebi s ga Tval is wi nebi T. stati ebi ar gamoxatavs amer i ki s Seer Tebul i Statebi s saer Ta Sor i so ganvi Tarebi s saagent osa da amer i ki s Seer Tebul i Statebi s mTavro bi s mosazr ebebs.

SeiZnon futkris oj axebi (amana T nayrebi) da ganayofierebul i de- da futkari? (vaxtang ucua, sof. faxul ani)

– Tanamedrove teqno l ogiebze informacias Cveni Jurnal is mom- devno nomreb Si mogawvdi T, xol o rac Seexeba amana T nayrebs da ga- nayofierebul dedebs, daukav- Si rdi T qvemo T mi Ti Tebul pirov- nebebs am tel efonebze: rol andi – 5995 488 489; iuza – 599 566 427; Temuri – 599 197 588.

13. – Zal ian mainteresebs fut- karsaqvs Tu arasi xli i da Tu aqvs, ra hqv i a?

– futkris sisxl i Te Tri feri- saa damas homol i m f a qvi a

14. – mi uxedavad Cemi patara ga- mocd il ebisa da sxvadasxva l ite- raturidan amoki Txul i mcire in- formaci isa, mainteresebs ra unda gaake Tos damwyebma me futkrem, rom hyavdes Zl ieri futkris oj a- xl i da gaamravl os is?

ratom xdeba, rom Zl ieri oj a- xl i ivseba, anu Raribdeba, ra unda movimoqmedo T rom ar dagvevsos? Cveul ebriv Zl ier oj axs ramde- ni fi Wa unda dautovo daxil vis dros?

g) minimum ramdeni kil ogra- mi Ta f l i unda amovi Ro T Zl ieri oj axidan?

d) ra preparatebi unda gamovi- yeno T, ra Ta avicil i o T sxvadasxva daavadebebi da wel iwadis romel dros aris mizan Sewonil i ma Ti micema da romel ia es preparate- bi, rogor ia misi micemis wesebi? (onis raioni)

– futkris oj axebis samkurna- l od, Cven girCev T gamoiyeno T varostopi, nozemastopi, baqto- pol i Tandar Tul i instruqciebis mixedvi T. dasazam Trebl ad fut- kris oj axs onis raionSi 16–18 kg. Ta f l i unda dautovo T, danarCeni Segi Zl ia T amoi Ro T. fi Webi imdeni unda dautovo T, ramdensac fut- kari faravs.

# qvevris Rvino

როდესაც ცვენ qvevrebze da maTs warmomavl obaze vsaubrobT, mxedvel obidan ar unda gamogvr Ces Tavadi s, Tu ras emsaxureba qvevri. ra Tqma unda, es aris Rvino. xol o rodesac qvevris Rvinos ganvixil avT, gasaTval iswinebel ia is garemoeba, rom Tumca, ki qvevreb i mTel saqarTvel os mTasa Tu barSi gv xvdeba, magram Rvini s dayenebi s wesebi Ti Tqmi s yvel a kuTxeSi, rigi mi zezebi s gamo gansxvavebul ia.

Zvel ad qvevrebSi Rvini s dayenebi s kaxuri, qarTl is, imerul i, mesxuri da sxva wesebi arsebobs. yvel a is wesi, roml ebsac mi mar Tavdnen ama Tu im kuTxeSi, rogorc iTqva, rigi faqtor ebi dan gamomdinareobs. gaTval iswinebul i iyo adgil obrivi ni adagebi s tipebi, kl imaturi pirobebi, mosaxl eobis adaT-wesebi da sxva gare Tu Si da faqtor ebi. raRa Tqma unda, pirvel rigSi gaTval iswinebul i iyo TavadyurZni s mosavl is wel i da mi si qimi uri Semadgenl oba. rogorc ukve iTqva, am yovel ives ni Sandobl iv is adgil ic ganpi robebs, sadac ama Tu im mxaris yurZenia moweul i. bevr adami ans uCndeba ki Txva, Tu riTia gamorCeul i qvevrebSi dayenebul i Rvino sxva Rvini sagan? am SemTxvevaSi Cveni mi zani sul ac ar aris ganvixil oT, qvevris RvinoTan Sedarebi T, sxva Rvinoebi s nakl ovanebebi, rac namdvil ad ar aswori iqneobs, aramed yur adRebas gavamaxvil ebT qvevris Rvini s im si keTeze, romel -sac sazogadoeba nakl ebad ic nob s. mokl ed Sevexebi T aseve qvevris Rvini s dayenebi s sxvadasxva wesebs, rogoric a imerul i, kaxuri da sxv.

pirvel i da Zal ze mniSvel ovani wesi qvevrebSi Rvini s dayenebi sa es aris, qvevris Rvini s dayovneba Tavissave WaWaze, rogorc duRil is dros, ise mi s Semdgom periodSi c. am SemTxvevaSi Zal ze sainteresoa Rvini s dayenebi s Zvel i kaxuri wesi. qvevrebSi TeTri Rvini s kaxuri wesi T dayeneba gul isxobs, magal iTad, rqa-wi TI is yurZni s qvevrebSi srul i WaWi anad Cawurvas, an Tavdapi rvel ad sawnaxel Si dawurvas da Semdgom amisa qvevrebSi WaWi s damatebas. orive SemTxvevaSi al kohol uri duRil i WaWi s mTI an raodenobaze mimdinareobs. duRil is dasrul ebi s Semdeg, maSi n, rodesac qvevris Tavze momdgar i WaWa RvinoSi CaZirvas daiwyeb s, qvevri unda Sei vsos imave xasi aTi s Rvini T dagarkveul i drois Semdeg dai xufos sarqvel iT. dRes bevr s saubroben imaze, Tu ramdeni xani unda dayovndes dasavargebl ad kaxuri Rvino WaWaze? mi Rebul ia, rom wiTel i Rvino qvevrebSi WaWaze al kohol uri duRil is period iT, an cota meti xani gaCerdes. es period i SesaZl oa,



magal iTad, iyos 7-10 dRe, maqsimum – erTi Tve; Tumca am SemTxvevaSi, WaWaze dayovnebi s per iodi s gansasazRvrad didi mniSvel oba aqvs vazis j iSs, duRil is xangrZl ivobas, garemo pi robebsa da sxv. am faqtor Ta gaTval iswinebi T wiTel i Rvini s WaWaze dayovneba cval ebadia da meryeobs, rogorc ukve iTqva, 1 Tvemde, Tumca mainc unda iTqvas, rom es moment i yvel aze metad Tavad meRvinezea damokidebul i. rac Seexeba TeTri Rvino s, kaxuri wesi gul isxmobda WaWaze Rvini s adre gazafxul amde (marti s dasawyi samde) davargebas, es per iodi ki Seadgens daaxl oebi T 6 Tves. aRni Snul per iodi Si Rvino iZens kaxuri Rvini saTvis damaxasiaTebel tipurobas, romel ic ganpi robebs am Rvini s unikal urobas. xal x-Si gavrcel ebul i azri mi s Sesaxeb, rom Ti Tqos WaWaze xangrZl ivad davargebul i Rvino zedmetad uxeSi gamodiodes, ra Tqma unda, usafuZvl oa. uxeSi da, aqedan gamomdinare, uxari sxo Rvino WaWaze xangrZl ivad dayovnebi T ki ara, rigi wesebi s daucvel obi Ta da teqno- l ogi uri procesebi s darRvevi T mi i Reba.

WaWaze aseTi xangrZl ivi per iodi T dayovnebul i Rvino iZens oqrosfer Seferil obas, igi aris absol uturad gamWvirvale, xasiaTdeba maRal eqstraqtul obi Ta da tanebi s zomieri Semcvel obi T, aris bunebrivad stabil uri da daxvevil i, aqvs daZvel ebi s didi potencial i. amgvari Rvino aRar imRvrevea, aris ufro metad sasargebl o adami ani s organi zmi saTvis, vidre, magal iTad, uWaWod dayenebul i igive Rvino, radganal kohol s qvevris RvinoSi didi xni T dayovne-



bul i yurZnis WaWi dan maqsi mal urad gamoaqvs adami anis organi zmi saTvis saWi ro da sasargebl onivTierebebi. aseTi Rvino pir dapi r boTl ebSi c rom Camoisxas gaufil travad da daumuSavebl ad, igi Sesani Shavad gaZl ebs da Seinaxeba. Tavistavad cxadia, Rvini s zemoT CamoTvl il sikeTeebze gavlenas axdens ara erTi, aramed ramdenime faqtori, rogor ebi caa: Tavad qvevri, duRil isa da Semdgomad WaWaze davar gebi s temperatura qvevri, vazis j iSi, venaxis adgil mdebareoba, eqspozi cia da mi si movl is meTodebi, yurZnis si mwi fe da mi si qimi uri Sedgeni l oba, WaWaze dayovnebi s periodi, marani da mi si hi gi ena da svx. aqedan gamomdi nare, Tuki Rvino qvevrebSi srul WaWaze, WaWis erT nawil ze an sul ac uWaWod mxol od mci re xni T i myof eboda, magal iTad, ramdenime dRe an sul ac erTi-ori kvi ra, maSi n WaWi dan Rvino, mi Tumetes bol omde dauduRebel i, ver moaswr ebs Sei Zinos da mi i Ros yvel a zemoT CamoTvl il i sasargebl oTvi seba.

Rvini s dayenebi s imerul i wesi ki gul isxmobs sawnaxl idan an wxnidan qvevrebSi Casxmul yurZnis tkbil s daemat os, WaWis ara mTl i ani raodenoba, rogorc kaxuri wesi moi Txovs, aramed maqsi mum mi si erTi mesamedi. ra Tqma unda, aqac TeTr yurZni ani j i Sebi igul isxmeba. qarTl isa da mesxeT-j avaxeTis SemTxvevaSi, TumcaRa zusti gadmocema ar arsebobs aqauri Rvini s dayenebi s wesi sa, magram aqac, ise, rogorc es kaxeTsa da imereTsi iyo mi Rebul i, qvevrebSi mimi d nareobda ara mar tooden yurZnis tkbil i s, aramed mi si da WaWis garkveul i nawil iser Tobl i vi duRil i da WaWaze Semdgomi davar geba garkveul i droiT. unda aRini Snos, rom arc Rvini s „udedod“, anu uWaWod dayeneba yofil a ucxo saqarTvel oSi. udedod, anu e.w. „evropul i“ wesi T Rvini s dayenebas Zvel Taganve i cnobden CvenSi, Tumca unda iTqvas, rom udedod dayenebul Rvinoze raime cnobebs qarTul wyar oebSi ufro i Svi aTad vxvdebi T, vi dre Rvini s qarTul ad dayenebi s Sesaxeb. saqarTvel os zogierT kuTxeSi aseve Zvel Taganve scodni aT ramdenime vazis j i Si s yurZni sa da yurZnis tkbil is garkveul i dozebi T erTmaneTsi Sereva da maTi qvevrebSi dayeneba.

magal iTad, Si da qarTl i Si, qal aq gorTan mdebare sofel xidi s TavSi i codnen qarTl is vazis j i Sebi s – Cinuris, Tavkverisa da gorul i mwvani s yurZni s erTmaneTsi Serevi T, Zvel droSi TiTqmi s mTel aRmosavleT saqarTvel oSi ganTqmul i Rvini s, „xidi s Tau-

ris“ dayeneba; atenSi ki Cinurisa da gorul i mwvani s erTdroul ad dayenebi T mi i Rebdnen ganTqmul Rvino „atenurs“; aseve raWaSi al eqsandroul isa da muj ureTul is erTad daduRebi T mi i Rebdnen cnobi l Rvino „xvanWkaras“ da svx.

dasasrul unda aRini Snos, rom Rvini s qarTul ad dayeneba gul isxmobs yurZni s tkbil is garkveul i raodenobi s WaWasTan erTad daduRebas, daRvini s eba da Semdgom davar gebas da mi uxedavad imi sa, rom Rvini s e.w. „evropul ad“, anu Rvini s udedod, dayeneba CvenTvis ucxo Zvel droSi c ki ar yofil a da amgvari Rvino saukuneebi s ganmavl obaSi mzaddeboda CvenSi, qarTul Rvini nod moi azreba ara es ukanasknel i, aramed swored zemoxsenebul i teqno l ogi iT dayenebul i Rvino. Cven vTvl iT, rom qvevri s Rvini nod unda mi vi Cni oT is Rvino, romel mac ara mxol od dai duRa qvevri s, aramed moxda mi si, qvevri sive garkveul i droiT davar geba. Sesazl oa qvevrebSi Rvino Tavi ssave WaWaze ar davar gdes, aramed Rvino da WaWagancal kevdes, magal iTad, al kohol uri duRil is Semdeg an sul ac dawyebamde, magram WaWi dan moxsnil i Rvino qvevri s save unda daubr undes da ara svxa WurWels (igul isxmeba: kasri, cisterna da svx.). marTali a, j erjerobi T saqarTvel os kanoni vazisa da Rvini s Sesaxeb qvevri s Rvini s teqno l ogi aze ar afers ambobs, magram, Cveni azri T, qvevri s Rvini nod unda Cai Tval os iseTi Rvino, romel mac qvevri s, daduRebi dan moyol ebul i, Tavi save srul Tu nawil obriv WaWaze anda uWaWod mi ni mum 5-6 Tve dahyo, „gamo i zamTra“.

ori ode si tyvi T SevexoT aseve qvevrebSi Rvini s Senaxvi s xangrZl ovobi s saki Txsac. dRes dReobi T ganxil vis sagani a is, Turaperiodi Taa Sesazl ebel i Rvini s qvevrebSi Senaxva. mosaxl eobaSi gavrcel ebul ia azri, rom TiTqos Rvino qvevrebSi erT wl amde inaxebodes da ami s Semdeg qvevri Rvini s veRar inaxavdes. es azri mcdaria da simarTl es ar Seesabameba. im SemTxvevaSi, Tuki qvevrebSi Rvino xangrZl ivad ar Seinaxeba, es aris ara qvevri s, aramed imi s bral i, rom meRvini s daur Rvevi a qvevri s hi gi eni sa da Rvini s Senaxvi s teqnikuri Tu teqno l ogi uri wesebi, roml ebzec Cven saubari ukve gvqonda. qvevri s Rvino, Tuki dacul ia Rvini s Senaxvi s, marni s mowyobi sa da hi gi eni s yvel a pi roba, Sesazl oa Senaxul iqnes sakmaod xangrZl ivad, yovel i SemTxvevi saTvis Zvel i qarTul i wyar oebi dan cxadi xdeba, rom Zvel ad Rvini s qvevrebSi aTvl eul obi Tac ki inaxavdnen. ra Tqma unda, am SemTxvevaSi ar gamoiricxeba Rvini s xarisxi sa da mdgomareobi s garkveul i periodul obi T gakontrol eba da saWi robebi s SemTxvevaSi procesSi Careva. rigi wesebi s dacvi T damzadebul i da gar ecxil i qvevri da mowyobil i marani winapi robebi a imi sa, rom Rvino Senaxul iqnes xangrZl ivad da xarisxi anad. da Tuki Rvini s xangrZl ivad Senaxva Sesazl ebel ia muxi s kasrebSi an l i Tonis cisternebSi, Cveni azri T, qvevrebSi es mi T umetesaa Sesazl ebel i. zogadad, Tuki Rvino, Tundac ori wl iT, yovel gvari probl emi s gareSe Seinaxa qvevri s, es ukve ni Snavs imas, rom Rvini s Senaxva qvevri s ufro xangrZl i vi droi Tacaa Sesazl ebel i.

**გიორგი ბარისაშვილი**  
„el kanas“ mr Ceval i mevenaxeoba-meRvini eobi s dar gSi

# xbos gamozrda

J anmrTel i xbos gamozrda rTul i saqmea. is p i re- bi, roml ebic xboebTan muSaoben, unda icnobdnen axal Sobil i xbos fiziol ogiur Taviseburebebs. xbo dabadebis p i rvel i saaTi danve, Semdgom ki yvel a asakobriv periodSi moiTxovs garkeul i p i robebis Seqmnas, raTami si organi zmi TandaTanobi T, yovel - gvari fiziol ogiuri daZabul obis gareSe, Seeguos axal garemos.

aqedan gamomdi nare, xbos gamozrda-movl asa da SenaxvasTan dakavSi rebul i yvel a teqno l ogiuri procesi fermaSi unda Sesrul des zustad da dadgeni l vadebSi ise, rom srul ad dakmayofil des mozar dis biol ogiuri moTxovnebi.

xbos gamozrdaSi mTavaria sabol oo Sedegi. mozar- dma dagegmil asakSi normal ur ganvi Tarebas ise unda mi aRwi os, rom masze gaweul i danaxarj ebi mi ni mal uri iyos. amis saSual ebas ki gvaZl evs Senaxvis meTodebis, kvebis, movl isa da sxva teqno l ogiuri procesebis koreqtireba cxovel is fiziol ogiur ganvi Tarebas- Tan erTad. mozar di organi zmi s Tavisebureba, erTi mxriv, isaa, rom mi si Seguebis meqani zmi SezRudul ia, ris gamo saSvil osnos gareT, axal garemoSi moxved- risas gani cdis Zl ier zemoqmedebas. meore mxriv, re- gul aci i sistemebTan dakavSi rebul i mTel i rigi or- ganoebi funqci onal ur ad moumwi febel ia da maTi Sem- dgom i Camoyal i bebi saTvis garkeul i droa saWi ro. am dros ki cxovel i Sesabami s mZrunvel obas saWi ro ebs.

xbo dabadebi sTanave anatomi ur ad da morfol ogi u- rad formi rebul i indi vidi a; mas ganvi Tarebul i aqvs mxedvel obi sa da smeni s aparati, SeuZl ia damouki deb- l ad moZraoba, SegrZnebi T da ynosvi T dedi s monaxva naxi rSi, ZuZus wova da sxv. magram, mi uxedavad ami sa, is am periodSi, sanam xsens ar mi iRebs, fiziol ogi ur ad Camoyal i bebul organi zmad ar SeiZl eba Cai Tval os, radgan mokl ebul ia xsenSi Semaval im nivTier ebebs, roml ebic arsebobis aTvis aucil ebel ia da stimu l s aZl even rigi organoebis funqci onirebas.

aqedan gamomdi nare, xbos ganvi TarebaSi p i rvel pe- ri odad SeiZl eba Cai Tval os mi si axal Sobil obis xa- na – xseni T kvebis periodi, romel ic grZel deba 7–10 dRis ganmavl obaSi. cnobil ia, rom zogierTi saxeo- bis p i rutyvis (Zroxis, Roris, Txis, cxvrisa da sxv.) nayofi saSvil osnoSi yofnissas ar iRebs paTogenu- ri mikroorgani zmebi sagan mTavar damcvel cil ebs – imunogl obul inebs. maTi si ni dabadebi sTanave xseni s saxi Ti Reben. xseni rZisa da sisxl is pl azmi s sxvadas- xva nivTier ebebis narevia, romel ic xbos mogebamde ramdenime xni T adre grovdeba sarZeve j irkvl ebSi. xsenSi imunogl obul inebis Semcvel obaze gavl enas axdens sxvadasxva faqtorebi – p i rutyvis asaki, Senax- visa da kvebis p i robebi, wel iwadi s dro da, gansakuT- rebi T, wvel is xangrZl ivoba, im furebi dan mi Rebul i xseni, rom-l ebic ar gaaSres daxboi anebamde, Sei cav s 0,16 gr% i muno-gl obul inebs, nacvl ad 6,8 gr% - isa.



i nteqci i swi naaRmdeg brZol aSi xseni maSi nasrul ebs di drol s, Tu is xbo mTavis droze da sakmao raodeno- bi T mi iRo. organi zmi dacvis uzrunvel sayofad xbo m yovel 1 kg masaze unda mi iRos 1,42 g i muno gl obul ini. rogorc zemoT iyo aRniSnul i, axal Sobil i xbos sis- xl i ar Sei cav s i muno gl obul inebs; isini man unda mi- iRos xseni s saxi T si cocxl is p i rvel saaTebSi. xseni praqtikul ad ucvl el ad gadadi s jer l imfaSi, xol o Semdeg sisxl Si. am gzi T axal Sobil i xbos organi zmi, vi dre Tvi Ton dai wye bdes anti sxeul ebi s sinTezs, di- di raodenobi T iRebs i muno gl obul inebs.

am procesze gavl enas axdens mTel i rigi faqtorebi da yovel Tvis ar xerxdeba i muno gl obul inebis saWi ro maragis dagroveba, ris gamoc organi zmi srul i ad an nawil obriv daucvel i rCeba. saqme is aris, rom wvri l i nawl avis Sewovadobis maRal i aqtivobis periodi xan- mokl ea, ufro xSi rad igi ar aRemateba 4–12 saaTs da dabadebi dan 24–36 saaTis Semdeg nul amde dadi s. amde- nad xbo m dedi s p i rvel i xseni unda mi iRos dabadebi dan ara ugvi anes 3 sT-sa. veterinari eqimebi s kvl evi s Se- degebi gvi Cvneben, rom mkvdari xbos gakveTis as isini kuWSi xSi rad poul oben mounel ebel i xseni s kol tebs; maTi ganmar tebi T, ami s mi zezi axal Sobil i xbos ganu- vi Tarebl oba da ami s ni adagze xseni s mounel ebl oba ki araa, aramed is, rom xbosTvis xseni dagvi anebi T da arasworad mi uciaT. e. i. ara im periodSi, r odesac mas SeeZl owvri l i nawl avismaRal i Sewovadobis wyal obi T swrafad Sewova. xbos wvri l nawl avSi xseni s Sewovado- baze gavl enas axdens, agreTve, xseni s mi cemi s formac, anu – rogori wesi TeZl eva mas xseni, sawovri T Tu uSu- al od dedasTan mi Svebi T. sawovri s nasvretis di ametri- sac ki di di mni Svel oba eni Weba.

zemoT aRniSnul i dan naTl ad Cans, rom j anmrTel i xbos gamozrdaSi di di mni Svel oba eni Weba xbos aT- vis xseni s droul ad da sworad mi cemas.



srul iad gaumar TI ebel ia is, rom CvenTan SemoRebul ia xboebis (maT Soris axal Sobil ebisac) orj eradad kveba. amis gamo xboebi, gansakuTrebiT isini, roml ebic Rame ibadebian, Tavis droze ver iReben xsens, Sedegad organi zmi ver iRebs infeqciuri daavadebebi sagan damcvel niVTierebebs, swrafi tempiT iwyeba daavadebebi sarmZvrel i mi kroorgani zmebis gavravl eba da pirutyvi dabadebi dan ramdenime saaTSi mZimed avaddeba, risi erT-erTi ZiriTadi kl inikuri ni Sania ZI ieri faRaraTi.

zemoT aRniSnul idan SeiZl eba praqtikul i daskvnis gamotana: axal Sobil i xboebis daavadebebi sagan dasacavad da profil aqtikuri, samkurnal o Ronis-Ziebebis efeqturobis asamaRl ebl ad aucil ebel ia gansakuTrebul i yuradRebiT moveki doT xseni T kvebas. furi yovel Tvis imaze met xsens iwvel is, vi dre axal Sobil i xbos sakvebadaa saWi ro. ami tom xSi rad pirvel i dReebis monawvel zedmet xsens an Rvrian, an iyeneben ZaRl ebis, katebis da sxva cxovel ebis sakvebad. amgvarad kargaven Zvirfas samkurnal o-profil aqtikur produqts. es dauSvebel ia.

xSi rad saWi ro xdeba mecni erul i dasabuTebami si, Tu rogor gamovi yenoT monarCeni xseni. 18–20 gradusamde gayi nul i xseni wl obi T SeiZl eba Sevi naxoT. aseT pi robebsi Senaxvisas xsenis qimiuri Sedgenil oba faqtobrivad ar icvl eba. gasayinad unda gamovi yenoT pirvel i monawvel i xseni an pirvel i sami monawvel i xsenis narevi. zafxul Si miRebul i xseni mdidaria vitaminebiT da SeiZl eba warmatebiT gamovi yenoT zamTris periodSi, anu maSin, rodesac am niVTierebebsedi deficicia.

xseni dan SeiZl eba damzaddes sxvadasxva preparatebi – specifikuri da araspezifikuri imunogl obul inebial aqtogl obul inebi da xsenis Srati. xsenis Srati axal Sobil i xboebis aTvis Zvirfasi sakvebi produqtia. igi mdidaria antisxeul ebiT. amasTan xsenis Srats axal Sobil i organi zmi ufro swrafad SeiTvis ebs, vi dre natural ur xsens. Sratis mi saRebad xsens iseve kveTaven, rogorc rZes yvel is amoyvanis. CakveTis Semdeg acil eben kazeins, Cveul ebrivad amohyavT yvel i, masas wuraven da akonserveben – yovel 11 itr Sratze umateben 50 ml 0,5%-iani karbol ismJavas.

xsenis xaWo - SeiZl eba davamzadot Semdgomit da gamovi yenoT Tebervl idan gvian gazafxul amde. mis

mi saRebad xsens asxamen emal irebul vedrosi, afareben sufTa marl as an naWers da dgamen si TboSi 5–6 sT-is ganmavl obaSi, vi dre Tvi Ton ar Sededeba. Semdeg Sratis gamosayofad vedros deben 80–900 temperaturis wyl is abazanaSi. miRebul xaWos wuraven sufTa marl aSi da Txel fenad Si an l arnakze. am xaWos ramdenime saaTis ganmavl obaSi intensiuri moreviT aSroben saSrob karadaSi 70–800 temperaturaze. 11 itri xseni dan mi iReba 200–300 gr mSral i xaWo. Sesanaxad mas aqumaceben fvxni l isnairi masis miRebamde da inaxaven muqi feris minis qil ebSi. xsenis xaWo profil aqtikis mizniT pirutyvs eZl eva dResi erTxel : xboebs, 3–10 dRis asakSi, 25-30 gr; 10–20 dRis asakSi – 50–70 gr; goWebs – 2–4 gr, batknebs – 10–15 gr, avadmyof da sust cxovel ebs dozas uzrdian 1,5–2-j er. xsenis xaWos xboebs xseni an rZeSi gauxsni an, goWebs da batknebs ki – Zroxis rZeSi.

xel ovnuri xseni - im SemTxvevaSi, rodesac ar gvaqvs arc natural uri xseni da arc misgan damzadbul i preparatebi, warmatebi T SeiZl eba gamovi yenoT xel ovnuri xseni. Zroxis axal monawvel 11 itr rZes da vumatebT 15 ml axal vitamizebul Tevzis qons (iyideba aTiaqebSi), 10 gr sufris maril s da qaTmis 3 dietur kvercx. miRebul narevs kargad vurevT erTgvarovani masis miRebamde.

xel ovnuri xseni cxovel ebs pirvel kvebaze eZl evaT Semdegi raodenobit: xboebs (sawovris saSual ebiT) miRebul i masa mTl ianad. goWebs – 20–25 ml, batknebs – 50 ml (sawovrit an Janes Spricit). Semdgom kvebaze xel ovnuri xseni SeiZl eba ganvazavoT 1/3–1/4-ze Tbil anaduRar wyal Si.

xbos ganviTarebis meore periodia rZiT kvebis periodi, romelic iwyeba xsenis rZeSi gadasvl asTan erTad da grZel deba 3–4 Tvis asakis miRwevamde.

am periodSi pirutyvis ZiriTadi sakvebi (gansakuTrebiT 10–15 dRemde), dedis rZea, Semdgom ki SeiZl eba gamovi yenoT nakrebi rZe da rZis Semcvl el ebi. rZiT kvebis periodSi xbos saWml ismomnel ebel i sistema da Sinagani sekreciis jirkvl ebi amTavreben Camoyal i-bebas da Zl ierdeba bi osinTezuri procesebi; pirvel da meore periodSi (sanam pirutyvi daiwyebdes uxeSi sakvebis miRebas) ZiriTadad funqcionirebs maWi ki da misi mocul oba am dros bevrada Remateba kuWis sxva kamerebis mocul obas. rogorc pirvel, aseve meore periodze bevradaa damoki debul i mozar diis saWml is momnel ebel i sistemis ganviTarebis intensivoba da Cvevebi. amasTan yvel a xbo saWi roebs individual ur midgomas. gansakurTebul i yuradReba unda mi eqces cxovel Ta sadgomebi sa da sakvebad gamoyenebul i rZis sanitarul mdgomareobas. xSir SemTxvevaSi mastitiანი furis rZedi raodenobit Seicavs stafil okkebs, streptokokebs, eSeri xiebis j gufis baqteriebs da sxva mikroorgani zmebis uamravserol ogiur tips. amas emateba isic, rom xSi rad rZes asmeven usufTao WurWl iT da ar icaven mis Senaxvisa da/an transportirebis pi robebs. amis gamo garemotan rZeSi xvdebi-an paTol ogiuri mikroebi da virusebi. aseTi rZis miRebisas aRiniSneba xbos dasnebovneba, rac xSi rad xel suwyobs daavadebis swraf gavr cel ebas.

**rusudan barkal aia**  
**„el kanas“ mrCeval i mecxovel eobis dargSi**





# vazis j ansaRi, uvi ruso nergi Tanamedrove mevenaxeoba-meRvi neobis ganvi Tarebis safuZvel ia

Tanamedrove mevenaxeobis da meRvineobis ganvi Tarebis erT-erT omni Svel ovani winapiroba, vazis sel eqci urad erTgvarovani da flitოსანი tarul ad j ansaRi (uvi rusო) namyeni nergis warmoebaa. saerTaSoriso bazarze qarTul i Rvinis konkurent unar anoba j ansaR venaxebSi moweul xarixlian yurZenze didwil ad ar is damoki debul i. harmoni ul i gemosa da saj i Se aromatis damaxasia Tebel i Rvino, adgil warmoSobis gaTval iswinebiT, mxol od j ansaRi, serTificirebul i sargavi masal iT gaSenebul i venaxodan mi i Reba.

ევროკავსირის დირექტივის (Council Directive 68/193/EEC on the marketing of material for the vegetative propagation of the vine) და ევროპის მცენარეთა დაცვის საერთაშორისო ასოციაციის (EPPO - Pathogen-tested material of grapevine varieties and rootstocks PM4/8/2) სტანდარტების შესაბამისად, ახალი ვენახები მხოლოდ სერტიფიცირებული (უვირუსო) სარგავი მასალით უნდა გასენდეს. ასე გასენებული ვენახების მიზანი ფართო სპექტრის ხარისხიანი პროდუქციის warmoebaa. სწორედ ამ მიზანს ემსახურება (ა) იპ „აგროს“ ვაზისა და ხეხილის სარგავი მასალის საwarmoebeli ეროვნული ცენტრი, რომელიც Tanamedrove ტიპის სპეციალიზებული, მოწინავე ტექნოლოგიებით არწვრილი საბაზისო სანერგეა, სადაც ხარისხის სრული მონიტორინგით, საჯისედი გარანტირებული j ansaRi სარგავი

მასალა მიიღება და მრავლდება. ცენტრის განკარგულებაშია სარგავი მასალის საwarmoebeli ადგილი ებელი Tanamedrove სამყობ-სასტრატეფიკაციო კომპლექსი, მაცივარი, სატბურები, უაქლესი აპარატურა და არწვრილი ლაბორატორიები და კომუნიკაციები. ცენტრის უმნიშვნელოვანესი სეადგენს ვაზის გენოფონდის საკოლექციო ნარგობა, სადაც **ამპელოგრაფებისათვის ცნობილი 525** კარტული j ისიდან **435-ზე მეტი ვაზის კარტული j ისია** **ტავმოყრილი**. მსოფლიოს wamyvan აგრარულ ღვეყანაში j ansaRi, სერტიფიცირებული სარგავი მასალის warmoebas უდიდესი ყურადღება ექცევა. Tanamedrove სანერგეებსა და სამეცნიერო ლაბორატორიებსი ხარისხიანი პროდუქციის შესაყმელად უამრავი მასალა ურე და ადამიანური რესურსი იხარჯება. ხარისხიანი, j an-

საRi და სერტიფიცირებული ნერგი ერომნიშვნელოვან ასოცირდება უვირუსო მასალასთან, რადგან მცენარეთა ვირუსული დაავადებები, თავისი სპეციფიკის გამო, იმუდის რისკ-ფაქტორს warmoadგენს, რომლის გატალისwineბის და პრევენციის გარეშე კონკურენტიანი პროდუქტის მიღება შეუძლებელია. ევროპული სერტიფიკაციო სისტემებით და EPPO-ს სტანდარტებით ვაზის ვირუსული დაავადებების საკმაოდ ფართო სპექტრი განსაზრვრილი, რომელთა მონიტორინგიც უნდა Tanamedrove სანერგე მურნეობისათვის ადგილი ებელია. სწორედ ამ მიზნით, ვაზისა და ხეხილის სარგავი მასალის warmoebis ეროვნული ცენტრის ფუნქციონირების მონოფერმენტული ანალიზის ლაბორატორია, სადაც ვაზისა და ხეხილის ვირუსული დაავადებების იდენტიფიკაცია და კვლევა მიმდინარეობს. კვლევების საფუძველზე კი, მათი შემდგომი გამრავლების მიზნით, ვირუსული ინფექციის შემცველი მცენარეების გამოცემა და უვირუსო, j ansaRi სადები მცენარეების სისტემატიზაცია ხდება. ლაბორატორია არწვრილი დიაგნოსტიკური კვლევებისათვის საურო Tanamedrove სამეცნიერო აპარატურით და ლაბორატორიული მასალის მიწოდებით უზრუნველყოფს.



ratoriuli mowyobil obiT, kerZod, msofilios wamyvani kompaniebis: **BioTek-Is, BioReba-s, Avareness Technology-s, Socorex-Is** da sxvaTa produqciiT: 1. imunofermentuli analizatori (ELISA-riderspeqtrofotometri) **BioTek-ELx800**; 2. ELISA- gamrecxi **BioTek-ELx50**; 3. Termostati, sanj Rrevel a- Boekel Scientific 130000; 4. minicentrifuga Labnet C1301; 5. homogenizatori BIOREBA-Homex 6; 6. vorteqsimqseri Science Basic Solutions-MVOR-03; 7. pipetebi Socorex Acura; 8. deionizatori - Barnstead Mega-Pure D2; 9. minisanj Rrevel a - Mini Readbeater - Biospec Products; 10. sasrobi karada - Binder FD 53; 11. Termostati - Thermoscientific 3523; 12. el eqtronuli sasworebi - OHAUS; 13. saeqstraqcio paketebi BioReba; 14. polistiroli splanSetebi Nunc-Immuno plates, MaxiSorp F96; sxvalaboratoriuli mowyobil oba da aparatura.

vazis virusuli daavadebebis sidentifikaci od gamoyenebulia kompania "SEDIAG"-is (safrangeTi) da BioReba-s (Sveicaria) Semdegi virusuli diagnostikumebi:

1. Grapevine Leaf Roll Virus-1 (GLRV-1), vazis foTI ebis daxvevis virusi-1;
2. Grapevine Leaf Roll Virus-2 (GLRV-2), vazis foTI ebis daxvevis virusi-2;
3. Grapevine Leaf Roll Virus-3 (GLRV-3), vazis foTI ebis daxvevis virusi-3;
4. Grapevine Fleck Virus (GFKV), vazis laqianobis virusi;

5. Grapevine Fanleaf Virus (GFLV), vazis muxlTSorisebis damoklebis virusi;

6. Grapevine Virus A (GVA), vazis Avirusi;

7. AArabis Mosaic Virus (ArMV), arabis mozaikis virusi.

gamokvl evebi tardeba rogorc foTI ebze (vegetaciis dros), aseverqebze (mosvenebis periodSi).

bol owl ebSi saqarTvel osaxal - SenvenaxebSi dafiqsirebulia witel yurZniani vazis jisebis foTli naadrevisi wITle Tanxlebi simptomokompleqsiT: muxlTSorisebis damokleba, foTli skidebis daxveva, nekrozi, wvri marcvl ianoba. aRniSnuli simptomebi Sesazl oabioturi faqtorebis gavl ena iyos, Tumca ar aris gamoricxuli sxvadasxva infeqciuri daavadebis arsebobac, maT SorisevropaSi farTod gavr cel ebuli fitoplazmuri oგიისდაავადების - **Flavescence Doree Phytoplasma (FD)**. centris samecniero personalis dalaboratoriis TanamSromlebma am daavadebis safuZvl iani Seswavl adai wyes. kvle va franguli kompania SEDIAG-is specifikuri FD diagnostikumi Tmi mdinareobs.

laboratoriaSi vazisa da xel is virusuli da fitoplazmuri daavadebebis identifikacia serol ogiuri diagnostikis imunofermentuli analizis - ELISA meTodiT (Enzyme-Linked Immunosorbent Assay "ELISA") mimdinareobs. kvle va aseve warmoebs savel eeqs pres-meTodiT **AgriStrip Assay**, romelic erTsafexuriani swrafi serol ogiuri analizis meTodia. analizi dafuZnebulia bocvriss specifikuri antisxeul ebis gamoyenebaze. diagnostikumis mwarmobel ia kompania BioReba (Sveicaria).

imunofermentuli analizis (ELISA - sendviC meTodi) Sedegebi gamooTvl eba dafiqsirdeba BioTek - firmis ELISA riderze (speqtrofotometrze) BioTek-ELx800.

vazisa da xel is sargavi masalis warmoebis erovnuli centri damisi laboratoria aqturad TanamSroml obs mevenaxeobis saerTaSoriso centrebTan:

- geizenhaimis mevenaxeobis instituti (germania);
- gailervail erhofis vazis sel eqciis instituti (germania);

- hoheimis sanerge (germania);
- hartmanis sanerge (aSS);
- ENTAV-INRA (safrangeTi).

centris TanamSromlebi intensiurad muSaoben sursatis uvnebl obis erovnuli saagentosTan da maT moTxovnebs iTval iswineben. aRsaniSnavia, rom saqarTvel os sakarantino inspeqciis mier ucxoeti dan Semotani l vazis sargav masal aze Semdegi moTxovnaa dawesebuli: vazis sargav masal as ar unda hqondes mavne mi kroorganizmebi:

1. baqteria - Xylophilus ampelinus (Panogopoulos) Willems, baqteriული nekrozi;
2. fitoplazma - Grapevine flavescence doree phytoplasma - vazis oqrosferisi yvITle;
3. soko - Phomopsis viticola Sacc. - vazis rqiS Wknoba.

amrigad, vazisa da xel is sargavi masal is warmoebis erovnuli centri mTel iTavisi infrastruqturIT, kvalificiuri sawarmoo da samecniero personaliT, mowodebulia vazis uvi ruso, sertificirebuli samynobi da sargavi masal iT uzrunvel yofis miznibrivi programa; aseve specializebuli kompleqsur sabaziso sanerge meurneobaSi awarmoos qarTuli da introducebuli vazis jisebis jansari nergebi, gavr cel os is profesional nergis mwarmobel ebSi damniSnel ovnad Seamciros am sferoSi arsebuli seriozuli deficiti; mevenaxeobis regionebsi xeli Seuwyos axali tipis sanergebis Seqmnas da pirvel ad saqarTvel oSi saerTaSoriso kl asis samrewvel o da sakoleqcio venaxebis gaSenebas Cauyaros safuZveli; amave dros, xeli Seuwyos qarTuli aborigenuli vazis jisebis moZiebas da gamravlebas.

**I evan uj maj urize,  
a(a) ip "agros" vazisa da  
xel is sargavi masal is warmoebis  
erovnuli centris direqtori,  
smm mecnierebaTa doqtori;  
zurab xidesel I,  
imunofermentuli analizis  
(ELISA) laboratoris gamge,  
biol ogiur mecnierebaTa  
doqtori.**

# աՎարի ժան մանդարինի ավստրիաՏի ւլ եւլ Տ քիրվել աճ ցի գազաՎնա



աՎարաՏի ւլ ևՎանել ի շիտրուսեբիս մոսաՎալ ի Խուկմա-  
յոֆիլ ոնի առարիան, Խոմա, ռաշմոՎի ժա ի միս ցայի ժՎաշ  
Վիրս. ժՐես ֆերմերեբս ռԽուլ ի թրոբլ ևմիս ցաժալ ա-  
Վա ւեՎՏ, առ մաքրիՎ առ աՎարել ի մեշիտրուսեբի առիան  
ժալ չենիլ նի. թրոբլ ևմեբի ագաշ ԵՎրիա, Խոմա, առիս  
ի մեժի, ռոմ մալ և Վի Խաբա Տեի շՎլ ևբա.

աՎարիս սոֆլ իս մեւրնեոբիս ցանՎի Խաբեիս ժեպար-  
տամենտիս ւֆրոսիս լ ևՎան Եոլ զՎաՅիս Խոմի Խ, ցամոժմի-  
նառ ևճիժան ռոմ շիտրուսի մրաՎալ ւլ ի առի կըլ ռուրաա  
ժա մեւլ ևոբա աշաՏիա Խեբս ւլ ևՎանել ի ւել ի սաՏուալ օ  
մոսաՎլ ի առոբի Խ Տեի Յլ ևբա ժաշաՏիա Խժես. մոսաՂ ևոբիս  
ցաՂՎլ ի Խ թրոցոնի ժաաՂ ղեբի Խ 55 000 տոնաշ քեՂ-  
ժեբոժա, Խոմա, կրեֆիս մոմենտիս շոտա մեշի կի աՐ-  
մո Շոնժա, սաժՐաշ- 60000 տոնա. յոֆիլ ա ւլ ևբի, ռոշա 100  
000-120000 տոնաշ կի մոսըլ ա.

ռեյոնՏի շիտրուսիս ֆառ Խոբի 7200հա Տեաժցենս, չօլ օ  
մոսաՎլ ի առի-600հա. ևս ի մաՏ նի ՏոնաՎ ռոմ թլ առաշիեբի  
ցանաՂ ևբաՏ սաՎի ռօեբս, ցանսակը Խրեբի Խ ևս աւիլ ևբե-  
լ ի ղոբըլ ևՏա ժա չել Վա ԿաւրՏիա, ռաժցան առ ռա ի ոնե-  
բի ՏՎիս շիտրուսի Տեւըլ ևլ ի կըլ ռուրաա.

- ռօցօր շեՏի, մոսաՎալ ՏոնեմբիՏ Տուա ռի շքեբի ժան  
Վի Րեբժի Խ, մաքրա մ Խիլ ի Տեմօժցոմիժան ցամոժմինառ  
ւել Տոնայօֆի մալ և ժամՎի ֆժա ժա ՏեՏաբա միսաժ, կրեֆա  
աժռե ժա ի յոյօ, ժեժաղ ագՏաշ ԵՎրի միեՎոժա ժա ֆաՏի  
1.50 լ առշե մեժա ժառ ցառ ժիլ ա.

ժՐեմժե ՇՎենի մանդարինի յըլ աշե ժիժի ժա ռաժի-  
շիլ ի Եառարի կրաինաա, մեռե – աշեր Եալ յանի, Տոմաշե Խ,  
Ել ռուՏիա, Տուա ալ իս ղեյնեբի.

քիրվել աճ Տաղար Տըլ օՏի մեշիտրուսե Խա Տոնաշի ա  
ւլ եւլ ՏեՎրօթըլ ի Տանժառեբի ժան ցառ–նառ ցաղեբի  
մոՎլ ի Խ ժաՎեբըլ ի, կրեֆի Խ, Տեֆըլ ՏՎի Խա ժա ժաֆա֏ե-  
բի Խ ժամ ԽաՎեբըլ ի, յըլ աֆերի ևՎրօթըլ ի Տանժառ-  
տի Խ կոնթրօլ ժեբա, ռամաշ սաՏուալ ևբա մօցՎա 5 տոնա  
մանդարինի ևՎրօթաՏի, աՎստրիաՏի ցաղեցաՎնա, ՎոնաՂ Խ  
ռա Տեժցե մի Վի Րեբ Խ.

26 ժեկեմբրիս մոնաշեմեբի Խ ևճսթօր շե ալ ի մոսաՎ-  
լ ժան Տըլ 45000 տոնա մանդարինի ցառնիլ ի. կՎլ աՎ  
կրաինա ի ժիժրօբս, կրաինաՏի կըլ 13553 տոնա, Տա-  
Տոմաշե ԽՏի – 1268տ., աշեր Եալ յանՏի – 900տ., Ել ռուՏիա  
– 1463տ., մոլ ժաՎե Խ – 993տ., յաշաշե Խ – 153տ., Տաղար-

Տըլ օՏի ժա Եառար շե 3000 տոնաշ մեժա ցառնիլ ի.  
մանդարինի Տաբի Խոմօ ֆաՏի չառիՏիս մի չեժՎի Խ 60-70  
Խե Խրամժե մեռյեօբս ժա ա մաՏ ԽՎի Խոն Եառարի առ ցըլ  
լ իրեբս.

ցանաՂ ԵեբաՏան ժա կաՏի ռեբի Խ թրոբլ ևմեբի ցըլ ղոնժա.  
կրաինիս մի մոժեբել յըլ ա ղեյնաՏ ցանաՂ Եեբի ռ-  
Խնա ռի ռա ռիֆեբի ագՎՏ, ևս ի ղեբա ևճանե Խ, Տաբեր Յնե Խ  
Խ Խ Խրը ցե Խ. առ ղեյնեբ Տի ցանՎի Խաբեիս ժոնե մաՐալ ի  
ա ժա Խն ՏՎաժաՏՎա Տըլ ժիեբի առ Տեբօբս. ՇՎենի ղեյնա  
կի մաՂ Վեր Տեժռեբա, մաքրա մ ցօցօրըլ ի ռ Խր Խո-  
Եեբի ժան ցամոժմինառ և քե Խիլ ի նեբա ցամօ շի նեՏ ժա Տան-  
ժառ Խըլ ֆաՏշե 120\$-ի Խ նալ ևբի ցաժաՎի չաժե Խ.

մօց ևճե նեբա Խ, 20 -մժե մի շոնրի Վի թրօցրա մ ցաղՎՏ  
Տեմը ՏաՎեբըլ ի, մաՂ Տօռիս ւմեՏե Տօբա մեշիտրուսեբիս  
ցանՎի ԽաբեաՏ ևբեբա. ժա ցեցմիլ ի ցաղՎՏ 1000 ժա 10000  
տոնի առի Տա մա շի Վրե Տա յոբեբիս ժամօն ղա յ ևբա. Վար Եո-  
ՏաՎլ ի առօբիս ժրօՏ ռեՓըլ կաՏ մոսաՎլ ի ՏենաՂա ժա  
թերմա նըլ աժմի Տի ցառնա աՐառ ցաՎի ռ ժեբա.

Տըլ ալ ալ առն ղոբըլ ևՏի Տփ. „ղար Խըլ -կրաին-  
ըլ մա ինժըրիալ մա յ ցըլ ֆմա” առ Տանժառ Խըլ ի  
մանդարինի ցաժամը ՏաՎեբել ի ղար չառնա ցաՂՏնա. ՏաՎար-  
մօՏ ժՐե-Րամըրի Վար մաժօբա 6000 տոնա. ղար չառնա 1կց.  
առ Տանժառ Խըլ ի մանդարինի 15-20 Խե Խր Տի ղիժիս, ժա-  
մառեբի Խ ղոբըլ ևՏիա ժա չել Վա Կաւրիս մունի շիալ ի Խե-  
Խեբա մեշիտրուսեբիս 1 կիլ օցրա մ մանդարին շե 8 Խե Խր  
ցամօյօ.



# ფიტოტრონი უვირუსო კარტოფილის სინჯარის მცენარეების ზრდა-განვითარებაზე მოქმედი ფაქტორები

სასოფლო-სამეურნეო სელექციის ინვიტრო მცენარეთა გამრავლებას ინტენსიურად იყენებენ. კლიონური მიკროგამრავლებაც კვლევისა და უპირატესობის ტესტირების მასობრივად გამოყენებას, როდესაც მცენარეთა კლიონების გამოყენება სურს. ისინი საკმარისი მაგნიტუდის მიკროგამრავლებას საფუძვლად უდევს საკმარისი დედა მცენარედან მიღებული ინტენსიური მცენარეები, ანუ დასაბამი მისცეს ახალი ორგანიზმს.

უვირუსო კარტოფილის მიღების ერთ-ერთი უმთავრესი მიზეზი მეთოდური აპიკალური მერისტემის მეთოდია. მერისტემული უჯრედების კულტურა იტვალისწინებს აპიკალური (წვერი) მერისტემის იზოლაციას, რომელიც ვეგეტატიური ორგანოების წვერში მდებარეობს და ვირუსული ინფექციებისგან თავისუფალია. ამ მეთოდის გამოყენებით მიღებულია კარტოფილის ჯიშები, რომლებიც თავისუფალია არაინფექციური ვირუსებისგან, როგორც PVM, PVA, PVY და სხვა.

ბიოტექნოლოგიის მეთოდი პირველად გასული საუკუნის 60-იან წლებში მოხერხდა ამჯამად მასობრივად გამოყენების მიზნით, სადაც მკარტოფილის ეობა კარგად განვითარებულია.

უმართლესი პოტენციური მოსავლიანობა ფორმირდება მაშინ, როდესაც იკმნება სუფთა საკმარისი მაგალითად: კარტოფილის პირველი მაგალითი (დაავადებისგან გაჯანსაღებული) ბოლომდე, ელიტური მცენარეები) პროდუქტიული ობიექტის ტიპობაზე. ეს გენეტიკური პოტენციალია. ეს მაგალითის გამრავლების დროს არ მოხდება რაიმე დარღვევა, მაშინ ელიტის პროდუქტიული ობიექტი 0,8 გენეტიკური პოტენციალის მქონეა.

მეთოდების ამოცანაა, როგორც შეინარჩუნოს მისი პოტენციალი, თუმცა, პრაქტიკაში მისი სრული შეინარჩუნება ვერ ხერხდება. აქვე უნდა აღინიშნოს, რომ უპირველეს ყოვლისა, გენეტიკური პოტენციალის დაცვა ხდება საკმარისი მეთოდების დროს. კერძოდ, რეგრუნტის მრავალჯერადი რეპროდუქციის სედეგად.

მიკროკლიონური გამრავლება სეიზილ ება მოხდეს მცენარის სხვადასხვა ნაწილებით: მერისტემით, როგორც აპიკალური მერისტემის მეთოდი მიღებული ინვიტრო კულტურა განსაკუთრებულია ამჯამად უკვე შეუცვ-

ლირებით, რეპროდუქციული ორგანოების კვლევის მიზნით.

კარტოფილის მათგან რომელი ნაწილიდან უმთავრესი მიზეზი და მნიშვნელობის მიხედვით უპირატესობა მიანიშნებს მცენარეების აპიკალური მერისტემის გამოყენებით გამრავლებას. დამტკიცებულია რომ, ამ ნაწილის ვირუსები მოზრდობენ და, ვიდრე მცენარის



სხვა ნაწილებში. აქედან გამომდინარე კლიონების ვირუსების გამრავლებას ანელებს მცენარის რეაქცია წინააღმდეგობა, რომელიც გამოწვეულია მცენარის წვერის მოშორებით. საკმარისი ეფექტიანობა გრძელდება მერისტემის ზალიანი მცირე ნაწილი. სხვადასხვა მნიშვნელობის ტავიანტი ნარეობები ეს სიგრძე გამოყენებული აქვს სხვადასხვანაირად (0,1მმ-0,5მმ). ეს ტავის ტავად კანონზომიერია, რადგანაც რეპარატორული მერისტემის სიგრძე, მითითებული უვირუსო მცენარის მიღების საშუალებით.

აპიკალური მერისტემის მეთოდი მიღებული ინვიტრო კულტურა განსაკუთრებულია ამჯამად უკვე შეუცვ-

ლი ელი მეთოდი კარტოფილის გენოფონდის ზვირფასი, სელექციური კლიონების შეინარჩუნება და შეინარჩუნების მიზნით.

უვირუსო კარტოფილის ელიტური ტესტირების მიზნით, როგორც ავრინი-სნეტ, საშიროსა საკმარისი სუფთა უვირუსო მასალა, რომელთა გამრავლებაც (რეპროდუქცია) ფიტოტრონი ხდება. ფიტოტრონი, იგივე მცენარეთა ინკუბატორი, შემდეგი პრინციპით მოქმედებს. მაშინ შემთხვევითი გასაქმების მიზნით, რომელიც, აუცილებელია მცენარის ზრდა-განვითარებისთვის. კარტოფილის მცენარეების გავრცელების შემთხვევაში შემდეგი ტექნოლოგია: ტემპერატურა 22-25°C, განათება 6-10 ატასი უკ-

სი. მცენარეები უნდა იმოყმებოდეს 16 საათიანი განათებისა და 8 საათიანი დაბნელების პირობებში.

შემდეგ 15 წელიწადში კლიონების მიხედვით სედეგების მოგვცა, ცდა ტარდობდა შემდეგნაირად: ერთ-ერთი ფიტოტრონი, სადაც მოთავსებული იყო კარტოფილის მცენარეების სხვადასხვა ჯიშები. მეთოდი, რომელიც იყო განხილული ზემოთხსენებულ და რეგულირებულია ტიტრის უმთავრესი მცენარეების სრული გავრცელება 3-4 კვირის განმავლობაში (7-8 მულტი-ტასისი, კარგად განვითარებული ფესვი). მეორე ფიტოტრონი მცენარეები იყო განსხვავებული გარემო პი-

რობესი. temperatura sawyis etapze (3-4 dRe) 28°C, ganaTeba 6 aTasi l uqsi, 18 saaTi dRis sinaTI e da 6 saaTi dabnel eba. Semdegi 2 kviris ganmavl obaSi mcenareebi iyo 23°C temperatura da ganaTebis 4,5 aTasi l uqsis reJimSi (sinaTI e 18 sT. da dabnel eba 6 sT). aseT pirobebSi mcenareebma srul zrdas (7-8 muxl TaSorisi, kargad ganviTarebul i fesvi) 18 dResi miarwi es. es iZl eva saSual ebas l aboratoriul piro-

bebSi daCqarebul i wesiT mi viRoT gansazRvrul periodSi uvi ruso kartofil is sinjaris mcenareebis maqsimal urad raodenoba, anu 4 TveSi moxdes 6 j eradi reproduqcia, rodesac sxva qveynebsi fitotronSi danergil i pirobebis gamoyenebiT 4 TveSi SesaZl ebel ia 4 j eradi reproduqcia. Tavistavad mcenareebis raodenobac mcire iqneba. magal iTad: Tu orive SemTxvevaSi gvaqvs sawyisi 500 mcenare (gadaWra

5 mul xTaSor isze), Cven SemTxvevaSi 4 TveSi 3000 mcenare mi iReba, xol o sxva SemTxvevaSi – 2000 mcenare. amas sakmaod didi mniSvel oba qvsi m SemTxvevaSi, rodesac saWi-roa saTburSi mokle vadaSi mcenareebis maqsimal urad didi raodenobis gadatanaa saWi ro.

*Maia kuxal ei Svili  
saqarTvel os teqniki  
universitetis bioteqnoლი ogლის  
centris direktori*

მედიკალიზაცია

# qobul eTis raionis sasofl o-sameurneo kul turebis savegetacio periodis mikrokl imaturi daxasiaTeba

savegetacio periodad miRebul ia haeris saSual o dRiuri temperatura 10°C ze viT. qobul eTis pirobebSi savegetacio periodi iwyeba april Si, (saS.mraval wl iuri TariRi 9 april i). Tbil i gazafxul is wl eebSi es TariRi martis bol os iwyeba, an martis Sua ricxvebsi, xol o – gril gazafxul ze april is bol os an maisis dasawyi sSi.

wl ebis mi xedvi T vegetaci is periodis dadgoma gagr-Zel ebul ia ori Tvis ganmavl obaSi (martis me- 3 da maisi 1 dekada), vegetaci is periodi mTavrdeba noembris 1 dekadaSi, (saS.mraval wl iuri TariRi 9 noemeri). Tbil wl ebSi am periodis dasasrul i SeiZl eba gadai wi os noembris bol os an dekembris dasawyi sSi. wl ebis mi xedvi T savegetacio periodi icvl eba ori Tvis Signi T.

savegetacio periodis xangrZl i voba Seadgens 200-214 dRes, (10 dan 8 wl is mi xedvi T 80%-s), aqtiur temperaturaTaj ami 3400°C-s qvevi Tar aris, xol o Tbil savegetacio periodSi temperaturaTaj ami arwevs 4500°C, saS. 3700°C.

arSani Snavia isic, rom haeris temperaturis myari gadasvl is dros 10°C-dan ze viT, gazafxul ze, wayinvebi aras dros ar aRini Sneba, xol o Semodgomaze haeris temperaturis 10°C-dan gadasvl amde 1-2 dekadaSi, haerSi dami wis zedapir ze 40%-iT SesaZl ebel ia wayinvebi.

mraval wl iuri dakvirvebis SedegebiT dadgenil ia, rom yvel aze Tbil Tveebadi Tvl eba ivl isi da agvisto.

siTburi reJimi, rogorc wesi, dadebi Tad aisaxeba sasofl o-sameurneo kul turebis zrdaganviTarebaze. periodis dasawyi sSi da dasasruls haeris saS. temperatura 6°C-7°C-ia, absol ituri minimumi 0°C-2°C, es periodi mosaval ze uaryofiT gavlenas ar axdens, gansakuTrebiT Semodgomaze, roca yvel a kul tura mindvridan aRebul ia. maqsimal uri temperatura 17°C-18°C-is qvevi Tar dafiqsrebul a.

mcenaris normal uri vegetaci is Tvis didi mniSvel oba qvsi saxnav fenas, gansakuTrebiT savegetacio periodis dasawyi sSi. temperaturis gadasvl a 100-dan mi wis zedapir ze iwyeba april is dasawyi sSi (3 april i

saS.mraval wl iuris mi xedvi T). Semodgomaze 10°C-dan gadasvl a mTavrdeba noembris bol os (22-23 noemeri). am periodis xangrZl i voba Seadgens 235 dRes, dagrovi l i siTbo 4350°C-s, xol o zogierT wl eebSi 190-270 dRe. aqtiur temperaturaTaj ami Seadgens 3370°C-5080°C-s.

haeris Sefar debi Ti tenianoba gazafxul idan Semodgomamde izrdeba 82%-dan 87%-mde. minimal uri Sefar debi Ti tenianoba periodis dasawyi sSi Seadgens 30%-40%-s, Sual edSi 50%-mde, xol o dasasruls 40%-s, aqdan gamodis rom savegetacio periodis dasawyi s aris yvel aze mSral i. amas mommobs mosul inal eqebis raodenoba da hidroTermul i koeficientis gadanawil ebac.

savegetacio periodSi saSual od modis 1440 mm. nal eqi, romel ic Seadgens 56% wl is raodenobas, wvimi ani dReebi grZel deba 87 dRe. mosul inal eqebis gadanawil eba savegetacio periodis ganmavl obaSi araTanabaria. yvel aze mSral Tvedi Tvl eba maisi (94mm) yvel aze wvimi an Tveebad - seqtemberi da oqtomberi (300mm). hidroTermul i koeficienti 3.0-4.2, iTvl eba Cveni raionisaTvis teni T uzrunvel yofis normad. koeficienti K gamoTvl il ia sel ianinovi s formul is mi xedvi T:

$$e.i K = \frac{\sum P}{\sum t:10} \quad Q = \sum t:100$$



sadac Q - aris aorTql ebul i wyl is raodenoba (mm) erT-erT TveSi rodesac temperatura 10°C-ze metia, Σt-imave Tvis temperaturaTa jami. Tu mosul na- l eqTa raodenobas (P) gavyofT aorTql ebul i wyl is raodenobaze (Q), maSi n mi vi RebT hi droTermul koe- ficients (K), an rogorc xSi rad uwodeben, „tenis pi- robiT bal ans“.

fi topaTol ogebi saTvis did interesti iwevs cno- ba mcnareTa dateni anebis Sesaxeb nami ani da wimi ani dReebis mixedviT. nami modis 158 dRis ganmavl oba- Si, aqedan 87 dRe wimi ani a, danarCeni dReebi nami ani. xol owynar moRrubl ul amindSi nami aris susti da Cndeba Rami s meore naxevarSi.

nami T mcnaris dateni aneba sakmaod xangrZl ivia, april -ivl isSi is aRwevs 10-12 sT-s, agvisto-seqtem- berSi 12-13 sT-s.

anal izma gviCvena, rom namis xangrZl ivoba ikveTe- ba savegetacio periodis dasasrul s mowmendil da mci re Rrubl ian amindis xarj ze.

savegetacio periodSi qar is si Cqare ar is umni Svne- l o (dRis ganmavl obaSi 3-4m/wm-Si), samxreT-dasavl e- Tis.mxol od zogierT dReebSi, gansakuTrebiT wime- bis dros, an maT dawyebamde qar is si Cqare aRwevs 10- 12m/wm-s, zogjer 20-24m/wm-s. institutis pirobepSi sasofl o-sameurneo kul turebis zrda-ganviTare- baze uaryofiT gavl enas axdens:

1. xangrZl ivi wimebi, saS.dRiuri tempereturis da- cemiT, yvavil obis, simwifis da mosavl is aRebis peri- odSi. yvel aze wimiani Tveebia(seqtember-oqtoberi) 26 wimiani dRiT (30% mTI iani savegetacio periodi wimiani dReebisa). nal eqebis jami aRwevs 585mm, rac Se- adgens 41%-s mTel i vegetaci is periodis ganmavl oba- Si. am TveebSi wimebi xasiaTdeba maRal i intesivobiT.

2. Zl ieri nisl iani dReebi, xexil is yvavil obis dros, is aRini Sneba TiTqm is yovel wl i urad.

3. Zl ieri qarebi ,vegetaci is meore naxevarSi wime- bis dros, romel ic iwevs mcnareTa Cawol as (Ziri- Tadad marcvl eul is).

4. haeris dabal SefardebiT tenianoba dRis saa- TebSi, gansakuTrebiT qar ian amindSi.

agrometeorol ogiuri dakvirvebis masal ebi da- muSavebul ia hidrometsamsaxuris mier miRebul i meTodikis mixedviT. monacemebi gamoiyeneba fi topa- Tol ogebis mier samecniero kvl evebi saTvis, daava- debebis ganviTarebis prognozi saTvis da maT wi naaR- mdeg brZol is Roni sZi ebebi s dasagegmad.

*nani afclauri  
mecnier-TanamSromel i, agrometeorol ogi  
SoTarusTavel is saxel mwi fo universitetis  
samecniero centr is fi topaTol ogi sa da  
biomra val fero vnebi smimarTul eba*

# broweul is pl antaci is (10 ha 8500 Zi ri) gaSenebi s martivi finansuri gaangari Seba

broweul i unikal uri mcnareea, rogorc sil amaziT, ise nayofis mra- val mxrivi sasargebl o TvisebebiT; gval vagamZl e. yvavil ic ki, nayof- ze rom araferi vTqvaT, dacul ia egreTwodebul i „j avSniT“ da setyva sxva kul tur ebi sgan gansxvavebiT, Sedar ebiT nakl ebad azi anebs. inaxe- ba sakmaod didxans, kargad itans transportirebas da rac mTavaria, broweul is nayofze bazrebze Zal ian di di moTxovnaa.

broweul is nayofisgan mra val i produqti, wvnebi iwar moeba; qer- qi farmakol ogi ur war moebaSi ga- moi yeneba.

amdenad, broweul i komerci u- l ad momgebiani kul turaa da mis gaSenebasa Tu movl aSi gaweul da- narxj ebs swrafad anazRaurebs.

gTavazobT mci re biznes gegmas da winadadebas.

broweul is baRis gasaSenebl ad miwis nakveTi mdebareobs kavkasi- onis qvedis dabal zonaSi tyisma- sivi smimdebare teritoriaze.

2013 wl is gazafxul ze gaSenebu- l i pl antaci asaorientaci od 2017

wl isaTvis gaxdeba srul mosavl i- ani; 1 Zi ri saSual o mosavl ianoba savaraudod 35 kg. mi aRwevs.

**xarj TaRricxva 10 heqtarze ga- saSenebel i broweul is baRis aTvis.**

1. miwis nakveTi 10 ha. SeZena – 2000 l ari
2. nakveTis zedapirul i gawmen- da – 1500 l .
3. moxvda-pl antaJi – 2500 l .
4. moSandageba – 1500 l .
5. qva-RorRis mokrefa-gamota- na – 3500 l .
6. gadaxvna mindvris guTniT – 1800 l .
7. kul tivacia – 1500 l .

8. sargavi masala – nergi 8500 Zi ri – 29500 l .
  9. damvvari nakeli – 3500 l .
  10. dargva – 9500 l .
  11. dargvis Semdgomi morwyva, stimul ator is Setana – 4500 l .
  12. sxvadasxva teqniki saSua- l i ebebi – 6000 l .
- sul : 85300 l ari.**  
**gaSenebis Semdgomi agroteqno- l ogi uri samuSaoebis Catareba (1 wel i).**  
 moxvna – 1800 l ari.  
 kul tivacia 4-j er – 6000 l ari.  
 Zi rebi s gamobarva 2-j er – 5000 l ari.  
 morwyva 5-j er – 7500 l ari.  
 min sasugi s Setana – 8000 l ari.  
 dacva – 4800 l ari.  
**sul : 33 100 l ari**  
 pl antaci is gasaSenebel i nakve- Ti s uSual o si axl oves Camoedi ne- ba arxi (mudmivi wyl i iT, debeti –

2-3მ<sup>3</sup> ვამსი. არხის დაგანება სასაუბრისი ევა მეტად მცირე ხარჯებით არხზე მცირე 100-1500 კვტ. სიმაღლე ავრისელ ეკვთოსადგურის დამონაქმს. (მსენებლობის გამოცდილება განაწინა, უკვე მსენებლობის მაგვს 2000 კვტ-ის სიმაღლე ავრისელ ეკვთოსადგური, რომელიც მე-4 ელემენტია მუსაბს).

მცირე ჰესის მსენებლობის საორიენტაციოდ 190 000 ლარი დაჯდება.

**საკუთარი ელექტროენერჯის სასაუბრისი ევა ბარის მოწყობის მართვის დავის მისთვის სისტემით; ასევე, პლანტიის მიმდებარე ტყის ფართობების დროებითი ეკოლოგიურად სუფთა ვარიანტის მაქსიმალური, პანტა, სინდის და სხვა მოპოვება. შესაძლებელია ე.წ. „მსალიხის“ ცირის თანხმობა, რაზედაც ასევე, დიდ მოთხოვნა.**

ეკოლოგიურად სუფთა პროდუქტის თანხმობის დასაყმდებამოსახლეობა.

საინტერესოა ისიც, რომ ლოპოტის ხეობის ქვედა ზონის უმარესი ხარისხის მარმარილოს მოპოვება, რომლის დამუშავებაც საკუთარი ენერჯით აფადარის შესაძლებელია.

აგროსამუსაოების აკტიური პერიოდის დასრულების შემდგომ შესაძლებელია მარმარილოს ნარევის განხორციელება სხვადასხვა ფრაქციის ფილის თანხმობა - პროდუქციის დასაფასოვება 5-10 კგ. პაკეტების და მოხდებარეალიზაცია. ხსენებული საწარმოსი შეიქმნება რამდენიმე სამუსაო ადგილი.

4. ბროულის პლანტიის გასაშენების შემთხვევაში შესაძლებელია, მცენარეთა სორის დებში (3,5-3,5) მეტრი, გამოვიყვანოთ ატასობით ზვირფას მარამვანე

დეკორატიული მცენარეების ნერჯი, რაც მკვეთრად შეამცირებს ზირითადი საკმანობის ბროულის ბარის

#	დასახელება		რაოდენობა	სიმაღლე	ფასი ლარებში	
1	„bonsai“ ტიპის ფორმის მცენარეების სხვადასხვა სახეების „Rero bur TI“ მცენარეები	Шарообраз. формирован саженци	2000	1-1.5-2	10-12-20	
2	კედარი ხმალი	Cedrus	Кедр	15000	1-1.70	10-00-12-15
3	ფიჭვი	Pinus	Сосна	10.000	0.35-0.70	5-10
4	ცაცხვი	Tilia cordata mill	Липа	5000	1-1.5-2	3-7-10
5	იფანი	fraxinus excelsior	Ясень	40.000	1-1.5-2	2-3.5-5
6	ნეკრცხალი	Acer campestre L	Клен	100.000	1-1.5-2	2-3.5-7
7	ნეკრცხალი	Acer campestre L	Клен	3000	1-1.5-2	4-6-10
8	ვერხვი	Populus tremula L	Осина	10.000	1-1.5-2	2-5
9	ალვის ხეპირამიდი	Populus gracilis gross	Тополь пирамид	250.000	1-1.50-2.5-3+	1.5-2-3.0-4
10	ტირფი	Ssalix	Ива	50,000	1-1,5	1-2
11	კაკალი	Juglans	Орех	35.000	0.50-1.30	1.5-3-5
12	მუხა ხალისი	Quercus Longipes stev	Дуб	50.000	0.25-0.50	1.50-2.5-4.00
13	მუხა	Quercus macranthera F.	Дуб	100.000	0.25-0.50	1.50-2.50
14	ლიგუსტრის მარამვანე	Ligustrum evergreen	Лугуструм	150.000	0.50-1.30	1-2.50-3
15	აკაცია ყვავილიანი	Acacia	Акация	4000	1-1.5	1.50-2
16	მურყანი	Alnus	Ольха	50000	1-1.5	1-2-3
17	რცხილა	Carpinus caucasica	Граб	225000	1-1.5	1-2
18	ვიწილი	Fagus orientalis Lipska	Бук	10.000	1-1.5	2-3.5-6
19	ვანყათი	Evonymus	Бересклет	10,000	1-1.5	2-2.50-4
20	ქოქოსი	Slaphylea colchica	Клекачка	15.000	0.7-1.30	2-1.50-2.5
21	კომპატიური ტუია	Tuia	Туя	110.000	0.20-0.45	5-8
22	სოფი	Pixia-abies	Пихта	12000	0.20-0.50-60	4-5-10
23	კიპარისი პირამიდი	Cupressus pizani	Кипарис пирамид	4000	0.60-1-1.50	10-16
24	პალმის მცენარეები	Palmus	Пальма	14000	0.40-0.60	2.0-12
25	უთხვარი	Taxus	Тис	2000	0.25-0.60	4-5-10
26	ბერძენი ტყე	Betula	Береза	6000	1-1.5-2	3-4
27	გრაკალი	Spiraea	Таволга	3000	0.50-1.00	3-5-12
28	გაცი	Hippophae zhammoides L	Облепиха	5000	0.50-1.00	2-3
29	ფორჯია	Porzicia	Форзизия	2000	0.50-0.70	2-3
30	ბროულის	Punica granatum L.	Гранат	30000	0.50-0.70	2-2.50-3.50
31	ბალანარა	Cerasus mahaleb mill	Черешня дикая	50000	1-1.50	2-3-4-10
32	ტრიფოლი	Poncizus tritoliata		30.000	0.50-0.60	1.00
33	ვალი	Castanea	Каштан	10.000	0.35-0.70	2.50-10
34	ალუბალი	Cerasus vulgaris mill	Вишня	10.000	0.60-1.30	2.0-3
35	ბამბუკი	Abelmoschus esculentus	Бамбук	20.000	1.0-1.50-2	2.50-10
36	იასმანი	Suzinga vulgaris L	Сирень	25000	1.0-1.5-2	2.0
37	კვინცი	Prunus spinosa L	Терн	230.000	0.50-1.00	1.50-2
38	ბზაკოხური	Buxus colxika Pojark	Самшит	10.000	0.30-0.50	2.0-3
39	იალრუნი	Tamarix	Тамариск	10000	0.50-1.0	2.5-4
40	აკაცია ტყე	Acacia	Акация	50.000	0.80-1.30	1.00-1.5-2.50
41	ბაბილის ტყე	Ssalix	Ива-бабил.	350	2.1-3	10-15-20
42	კომსი	Cydonia oblonga mill	Лива	500	3-Feb	4.0-6
43	მარამვანე კოხური	Berberis	Барарис	ბუცი		6.00-15
44	სპეც. ფორმის ცაცხვი			100.000	1-1.5-2.00	10-15-20
45	სპეც. ფორმის ნეკრცხალი			150000		10-15-20
46	სპეც. ფორმის ვიწილი			50000		15-20
47	გვიწილის ტყე			100	2-2.5-3	15-20
48	კიპარისი ჰორიზონტალური		Кипарис-горизонт	150	2.5-3	15.00
49	ვიწილის			10 000	40-60	6.00-8.00

გასაშენების დამოკიდებულია მისი ტიპის რაოდენობაზე. 5. 10 ჰა. ბროულის პლანტიის

ის გარე პერიმეტრზე დაირგება სწრაფმზარდი მერყანომცემი მცენარეების სახეობა, რომელიც შესაძლებელია

l ebs qar sacavi zol is funqcias. SemdgomisaTvis moxdeba asobiT kuSometri xarisxisni xemasal is real izacia. yvel aferi zemoT CamoTvl il is Sesrul eba sakmaod maRal renta, bel obas gvaZl evs.

6. aRsaniSnavia, rom proeqtis realizaciis ZiriTadi finansebi warmoadgens erTjerad xarj ebs rac mokle droSi upirobod anazRaurdeba.

7. proeqtis Rirebul eba Seadgens 308 400 l ars.

**Seni Svna**

proeqtis ZiriTadi nawil is gafarToveba (20-30-40 h) SesaZl ebel ia, rac Cemi azriT moxdeba sakutari Semosavl ebis xarj ze.

rac Seexeba mxol od broweul is (10 ha) Semosaval i pirobi Tad 2012 w. saorientaci od iqneba 255,000 j g.

proeqtis finansebis, xarj ebis koordinacia SesaZl ebel ia.

2005 wel s davafuZne S.p.s. „ekomari“ mfl obel is 100% wiliT maqvs sanerge meurneoba, 50 saxeo-

bis sxvadasxva saxeobis mcnareTangergebiT daaxl ovebiT 500,00 Ziris odenobiT sanerge meurneobis ZiriTadi mimarTul ebebia, qar sacavi zol ebis mSenebl oba, tyeebis rehabilitacia dekoratiuli dasxva mwvane mSenebl oba, nergis CamonaTval i mocemul ia danarTsi.

*Sps. „ekomaris“ direktori  
Fancqal a nacvl iSvil i*

tel : 599 19 38 61  
E-mail: ecomarilt@yahoo.com  
maianacvlivili@yahoo.com

# Sereul i Tesva da megobari mcnareebi

Tu kul turebs racional urad ganavTavsebT, erT kvadratul miwis nakveTze, didi raodenobis sxvadasxva bostneul is moweva SeiZl eba. mizansewonilia Sereul i da intensiuri dargva-daTesva. amasTan, unda Seirces erTmaneTze sxvadasxva gavlenis mqone kul turebi (anu arseoben mcnareebi, roml ebi cerTmaneTs exmarebian da piriqiT). amisi codna saSual ebas mogvcems, SevqnaT simbiozuri Tanacxovreba Cvens nakveTze.

magaliTad, Crdil is moyvarul i kul turebis gverdiT da kul turebis, roml ebsac ar uyvarT qari - ufro maRali mcnareebi daiTeseba. aseTi saxiT SeiZl eba mikrokl imati SevqnaT da niadagi gamoSrobisgan da gadaxur ebis gan davi cvaT.

urTierTdaxmarebis sxva formaqimiuria. am SemTxvevaSi zemoqmedebaxdeba sxvadasxva nivTier ebis gamoyofiT mcnaris fesvebidan da foTlebidan.

parkosani kul turebis fesvebtan azotis Semgrovebel i baqteriebi binadroben da Sesabamisad sxva kul turebis zrdis stimuli rebasiwven.

oxraxuSi TiTqmis yvel akul turis garSemo SeiZl eba daiTesos. xaxvi da niori mcnareebis sxvadasxva mwerebisgan icavs...

asevea aromatul i mcnareebi, magaliTad: zafrana, rehani, pirna, rozmarini... aseTi saxiT SerCeul i mcnareebi urTierTdaxmarebasTan erTad intensiurad avsebs baRs da maRalmosaval sizi eva.

aseve mniSvel ovania Tesvisas qarismarTul ebisada mzis mdebareobis gaTval iswineba miwis nakveTis mimarT, niadagis struqtura dasxv.

kul tura	SesaZl oTanacxovreba	sasargebl o zemoqmedeba	arასასურველი მეზობი oba
kartofili	mindvril oblo, parkosnebi, ispanaxi, kombosto, yvavil ovani, kombosto, kol rabi, sal aTi, simindl, bol okl, qondarl, pirSuSxa	pirSuSxa icavs kartofil is tklipsgan. parkosnebi amdi drebena azotiT da aSi neben kol orados xowos.	mzesumzira, Warxali, pomidori
kombostos saxeobebi	kartofili, mindvril oblo, niaxuri, kama, sal aTi, ispanaxi, vardkalkawa, aromatul i bal axebl: pitna, rozmarini; prasi, Warxali, kltri, mangoldi, kartofili	niaxuril icavs miwis rwyil isgan; kama afrTxobs CrCil s da matlebs, sal aTil icavs miwis rwyil isgan; aromatul i bal axebl kvercxlismdebel i pepl ebisgan; prasi afrTxobs kombostos matlis	pomidori, oxraxuSi, niori, yurzeni ar lyos axlos.
kltri	l oblo, parkosnebi, ni-axuri, Warxali, bol okl, sal aTi, kombosto, niori, xaxvi, mwvane xaxvi, Tal gami, ispanaxi, fenxel i, kama.	Tal gami icavs mwerebisgan, aumj obesebs gemos, aumj obesebs niadags.	pomidori
pomidori	niaxuri, xraxuSi, sal aTebl, ispanaxi, mindvril oblo, bol okl, Tal gami, niori, simindl, ombosto, stafili o, Warxali, mwvane xaxvi, aromatul i bal axebl-pitna, mel isa, bazil iki	aumj obesebs nayofis xarlsxs, agrZel ebs Senaxvis vadebs, afrTxobs mavnebl ebs	kltri, kartofili, kol rabi, fenxel i, kama
badrij ani	mindvril oblo, xaxvi, sal aTi, ispanaxi	aumj obesebs niadagis xarlsxs, kol orados xowos	cuclad itans nebl smier mezo- bel mcnares, ur- Cevnl amartooba
xaxvi	stafili o, Warxali, sal aTi, bol okl, kltri, ispanaxi,	xel s uwyobs zrdas, stafili o afrTxobs xaxvis buzs	parkosnebi, kombosto
niori	pomidori, Warxali, stafili o, kltri, marwyvi	afrTxobs mavnebl ebs, aqvs zogadgamaj ansaRebel i feqti	parkosnebi, kombosto,
stafili o	barda, xaxvi, pomidori, niori, mwvane xaxvi, ispanaxi, bol okl, Tal gami, sal aTi, mangoldi, Warxali, aromatul i bal axebl	afrTxobs stafili os buzs	kama
Warxali	pomidori, mindvril oblo, ispanaxi, xaxvi, kombosto, bol okl, Tal gami, stafili o, sal aTi, kol rabi, niori, kltri, Zirxveni ani niaxuri	urTierT stimuli reba, Warxali fesvl gamoyofs anti biotikur nivTier ebis da aj ansaRebs niadags dasxva kul turebs	kartofili, simindl, mangoldi, mwvane xaxvi
sal aTi	pomidori, kltri, l oblo, mwvane xaxvi, ispanaxi, marwyvi, barda, kombosto, bol okl, Tal gami, xaxvi	xaxvi afrTxobs CrCil s, iqmneba mcnarisTvis sasargebl oprobepi	Warxali, stafili o, Crdil is Semqmnel i mcnareebi
l oblo	bol okl, pomidori, ni-axuri, simindl, kltri, kartofili, Warxali, gogra kombosto, sal aTi ispanaxi,		xaxvi, niori, pirSuSxa, j enxli



# სასაკლ აოს მოწყობის Zირიტადი პრინციპები



ადგილი, სადაც ცხოველთა სასაკლ აოს უნდა აწესდეს, სასურველია საცხოველებელი სახლებიდან, კომუნალური და სამრეწველო ნაგებობიდან დასორებულ იქნოს. სასაკლ აოს ასაწესებლად მსრალი, ოდნავ დაგანებული, ნაწილობრივად დაგუბდეს, ისეტი ადგილი უნდა შეირჩეს.

- სასაკლ აოს მსახიობისათვის ნაკვეთის სერვისის უნდა გაითვალისწინოთ:
- მისასვლელი გზების ინფრასტრუქტურა;
- ელექტროენერჯითა და წყლით მომარაგების საკითხები;
- საკანალიზაციო სისტემის მდგომარეობა.

## დაგეგმარება

• სასაკლ აოს ტერიტორია პირობითად უნდა დაიყოს ერთმანეთისაგან იზოლირებული 3 ზონად:

1. ცხოველთა (ფრინველის) მისაღები ბაზა. ცალკე სადგომი დაავადებაზე დაზარალებულ ცხოველებსთვის.

2. საწარმოო კორპუსი.

3. ადმინისტრაციული ზონა.

• საწარმოო ტერიტორია უნდა იყოს შემოღობილი, კეტლი მოწყობილი და იზოლირებული, რათა გამოირჩოს საკლავო პირუტყვის კონტაქტი სხვა ცხოველებთან.

• საწარმოო კორპუსი დასაკლავი დასამუშაველები და ბაზის იზოლირებული უნდა იყოს განლაგებული სემდეგი დამხმარე განყოფილებებისაგან:

1. ტყავის დასამარირებელი,
2. ნაწილობრივი საწარმები,
3. სუბპროდუქტების საწარმები,
4. მაცივარი,
5. ლაბორატორია.

## ჰიგიენური პირობები დაკლვის პროცესის დროს

საყარტვლის ოსკანონის „სურსათის უვნებლობისათვის დახარისხებული სასაკლავი“, საყარტვლის ოს მთავრების 2010 წლის 25 იანვრის #173 დადგენილებით „სურსათის, ცხოველთა საკვების მწარმოებელი საწარმოს/დისტრიბუტორის ჰიგიენის ზოგადი ნორმებისა და სურსათის უვნებლობის, ვეტერინარიისა და მენაგეობის დაცვის სფეროების უზრუნველყოფის მონიტორინგისა და სახელმწიფო კონტროლის განხორციელების შესახებ“ და საყარტვლის ოს სოფლის მეურნეობის მინისტრის 2005 წლის 16 სექტემბრის #2-218 ბრძანების „ცხოველთა სასაკლავი ტიპობრივი სასაკლავი დამტკიცების შესახებ“ შესაბამისად სასაკლავო:

• უზრუნველყოფილი უნდა იყოს პირუტყვის იდენტიფიცირება მიკლავობის მიზნით.

• აუცილებელია, საწარმოს ჰგონდეს სასასვლელი და გასასვლელი.

• საწარმოს სასასვლელი და გასასვლელი კარებთან ეწყობა სპეციალური სადეზინფექციო ბარიერი, აგრეთვე ავტოტრანსპორტის სადეზინფექციო-გამრეცი მოედანი.

• ცხოველებს გასაწვები ადრია და დახურული შესარეკი ბაზები ყოველდღიურად უნდა გასუფთავდეს ნაკლია და უნდა მოხდეს სპეციალური დასაწვების ნაკლია საწარმოს.

• სასაკლავი ტერიტორიაზე მანქანა-ცხოველებს ყოფნა დაუსვებელია.

• ცხოველებს დასაკლავი დასამუშაველები და ბაზის სიმარტილე უნდა იქნეს ცხოველებს ვერტიკალურ მდგომარეობაში თავისუფლად დაკლვის შესაძლებლობა.

• ცხოველებს დასაკლავი დასამუშაველები და ბაზის სიმარტილე უნდა იქნეს ცხოველებს ვერტიკალურად ხერხემლის გასწვრივ ელექტრო-ხერხეტი. კიდულა ხაზი დასაკლავი დასამუშაველებიდან უნდა შე-

დის სამაცივრე განყოფილებაში, ხოლო მაცივრიდან – ექსპედიციაში.

• დასაკლავი დასამუშაველებს ცხოველებს გასაბრუნებელი ბოჭი.

• სასაკლავი იათაკი უნდა იყოს წყალგამტარი მასალისაგან – ბეტონის ან მოპირკეტებული მეტალიის ფილებით, დახრილი სემკრები ტრეპისაკენ ისე, რომ იქნეს წყლის ბუნებრივი გადინების შესაძლებლობა. დასაკლავი დასამუშაველებს ავტოტრანსპორტის სადეზინფექციო ნაკლია (კაფელი, პლასტიკი).

• სამაცივრე განყოფილებაში ცალკე უნდა მოწყობოს კამერა-იზოლაციის პირობითი ვარგისი ხორცის შესანახად.

• საწარმო უნდა იყოს უზრუნველყოფილი ცივი და ცხელი წყლით. მის ტერიტორიაზე აუცილებელია უნდა მოწყობოს ნაგებობა სამდინარე წყლების გასაუვნებლად. გასაუვნებლად შეიქნეს ება გამოყენებული იყოს, როგორც ბიოლოგიური მეტოდი, ასევე სადეზინფექციო სასაუბრეები.

• ტექნოლოგიური მოწყობილობებისა და ინვენტარის უზრუნველყოფა უნდა ავტოტრანსპორტის სადეზინფექციო და ექვმდებარე ბოჭების სადეზინფექციო სასაუბრეებისა.

• ცხოველთა დაკლვის დროს ტექნოლოგიური ციკლი უნდა აეწყოს იმ-



გვარად, რომუაობა მიმდინარეობდეს სასაკლავო სუფთა ნაწილი და სუფთა ნაწილის მიმართულია.

**უსუფთა ნაწილის სტრუქტურა:**

1. ცხველი ტამისა რები;
2. ცხველი ტადგომი;
3. ცხველი ტაგატი სვა, გაბრუება;
4. მატი დაკვლა;
5. სისვლი ტევი;
6. გატყევა (გაფუჭვა, გატრუსვა);
7. გამოსვლა.

**სუფთა ნაწილის სტრუქტურა:**

1. ტანჯორცის ჰიგენა;
2. ჯორცის ინსპექტირება (ვეტ-სანიტარული ექსპერტიზა);
3. ავონვა;
4. გაგრძელება;
5. დანაწილება;
6. გადამწვება;
7. სეფუტვა;
8. სენაქვა.

• სასაკლავო უბანზე დაწესებული ჰიგიენის დანიშნულებების, საწარმოს ანალიზის და კრიტიკული საკონტროლო უბნების (HACCP) სისტემა.

• ტექნოლოგიური დანადგარები და საწარმოო დაგეგმვა იქონიებს თავისი დასრულებული და საწარმოს მუშაობის დროს, როცა ცხველის ჯორცის დაგამაობა წარმოადგინებს.

• ეპიდემიოლოგიური და ვეტერინარული-სანიტარული ზედამხედველობის სამსახურისათვის.

• ეპიდემიოლოგიური ჰიგიენის უბანისათვის დაწესებული ჰიგიენის დანიშნულებების დაწესებისათვის.

ლი, საწარმოო დაწესებულებებისთვის.

• სასაკლავო უბანზე დაწესებული ჰიგიენის დანიშნულებების, საწარმოს ანალიზის და კრიტიკული საკონტროლო უბნების (HACCP) სისტემა.

**საწარმოო უბანის მუშაობის მინიმალური სტანდარტების #2-101 ბრუნვის „ვეტერინარული-სანიტარული უსაწარმოების უბანის დამტკიცების შესახებ“ შესაბამისად:**

- საწარმოო უბანის დაწესებული ჰიგიენის დანიშნულებების დაწესებისათვის;
- ავადმყოფი ან გადამდებ სნული დაზარალებული ცხველის დაკვლა დასრულებული უბანის მოწყობისათვის;
- უბანის მოწყობის ვეტერინარული-სანიტარული უბანის დაწესებისათვის;
- უბანის მოწყობის ვეტერინარული-სანიტარული უბანის დაწესებისათვის;

• უბანის მოწყობის ვეტერინარული-სანიტარული უბანის დაწესებისათვის.

• უბანის მოწყობის ვეტერინარული-სანიტარული უბანის დაწესებისათვის.

• უბანის მოწყობის ვეტერინარული-სანიტარული უბანის დაწესებისათვის.

• უბანის მოწყობის ვეტერინარული-სანიტარული უბანის დაწესებისათვის.

თბილისში (არაქველი 82°C) ან ალტერნატიული სხვა საწარმოებისათვის.

• ცხველის გაბრუების, სისვლი ტევის, გატყევის, გამოსვლის და სემდგომი დასრულების დროს ტანიდან იკვანაცალებული ჯორცის დასრულება.

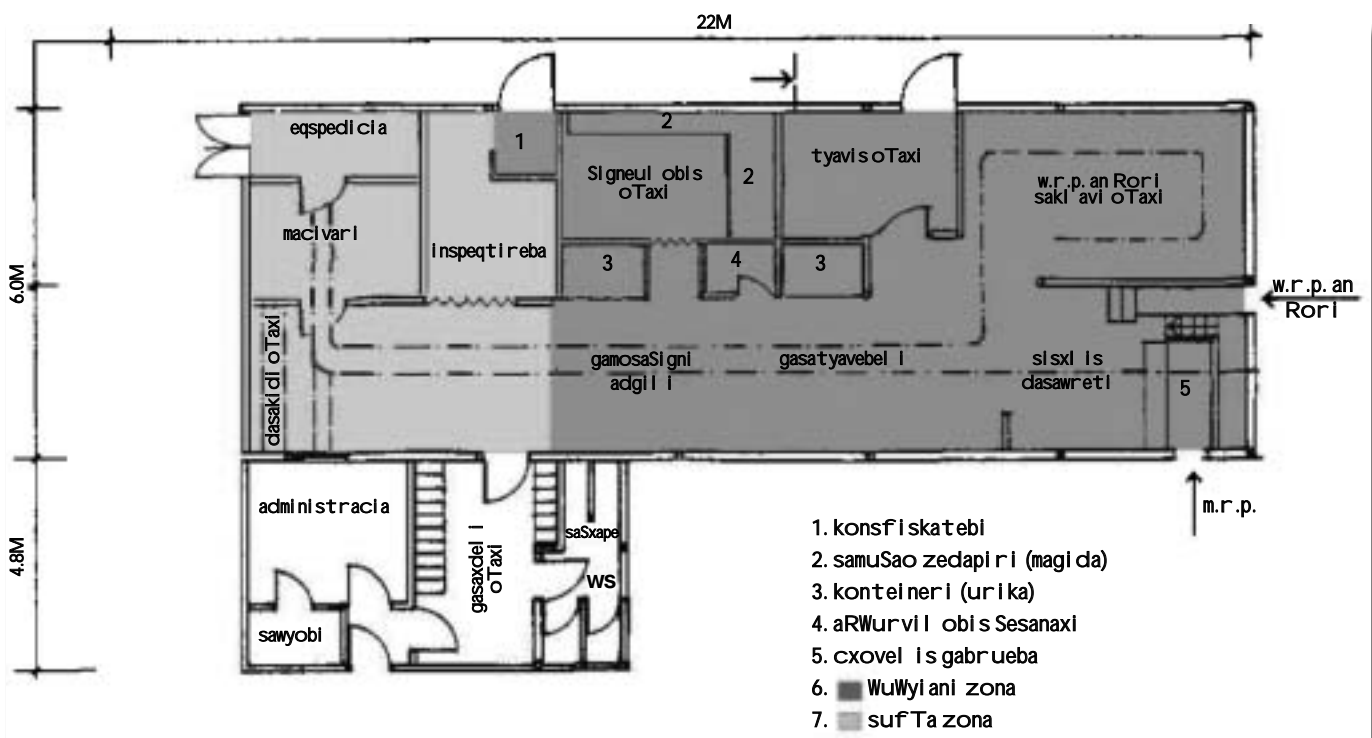
• სასაკლავო უბანზე დაწესებული ჰიგიენის დანიშნულებების დაწესებისათვის.

• დაკვლის სემდგომი სემომების-ტანაწილების დაწესებისათვის.

• სასაკლავო უბანზე დაწესებული ჰიგიენის დანიშნულებების დაწესებისათვის.

• ტექნოლოგიური დაწესებულებისა და საწარმოო დაგეგმვა იქონიებს თავისი დასრულებული და საწარმოს მუშაობის დროს, როცა ცხველის ჯორცის დაგამაობა წარმოადგინებს.

• ეპიდემიოლოგიური და ვეტერინარული-სანიტარული ზედამხედველობის სამსახურისათვის.



# Jurnal i `axal i agrarul i saqarTvel o- gil ocavT Soba-axal wel s!

gTavazobT  
tradi ci ul i  
qarTul i sufris  
mSvenebas goWi s  
Sewvi s ramdenime  
recepts



rogor SewwaT goWi tkacuna kani T Rumel Si  
ToneSi an Samfurze nakvercxl ebze Semwvri goWi  
Zal ian gemriel ia, magram rTul i mosamzadebel ia, ami-  
tom nu gar lskavT, Is Rumel Si c Sesani Snavad iweba!

## ingredientebi:

goWi 1 cal i (goWi unda iyos axal i, nakl ebcximi ani,  
5-6 kil ogrami sufTa wona, an cocxal i 8-10 kg.)  
zeTi 2-3 sadil is kovzi; 1 c. goWi, goWi s Signeu-  
l i (RviZl i, Tirkml ebi, gul i, fil tvebi, el enTa) 0,5  
C/W. nigozi, 3 kbil i ni ori, 1 C/k. qinZi s Tesl i, qinZi,  
qondari, 2 C/k xmel i sunel i, wiwaka, tarxuna, pil pi-  
l i, maril i gemovnebi T.

**momzadebi s wesi:** gamoSi gnul i gar edan da Si gni dan  
goWi kargad garecxeT, moayareT maril i.

farSi s momzadeba: goWi s Signeul i (RviZl i, Tirk-  
ml ebi, gul i, fil tvebi, el enTa) moxarSeT naxebrad,  
wvri l ad daWerit, moayareT maril i, daamateT dana-  
yil i nigozi, ni ori, qinZi, wiwaka, qinZi s Tesl i, xmel i  
sunel i, xmel i qondari, tarxuna, pil pil i da kargad  
avurieT. momzadebul i masi T (farSi T, kuWmaWi T) amo-  
avseT goWi s mucel i, gaker eT magari Zafi T.

goWi dadeT tafaze zurgi T zevi T  
da Sedgi T quraSi. Sewvi s procesi  
periodul ad moaxi T Tavisi ve cxi-  
mi, romel ic Sewvi s dros gamoi yofa  
da zedapir ze wausvi T kar aqi.

goWi s mzadyofnis gansasazRvra-  
vad zedapiri CavCxl i toT wvri l i



dani T, Tu xorci Semwvria dana advil ad CaerWoba da  
naCxvl etidan gamWvirval e siTxe, ara sisxl i ani, ga-  
mova, goWi mzadaa. gaagri l eT da daWerit. da ki dev:  
magidasTan mi tanamde Semwvar goWi s aucil ebl ad  
unda amovacal oT Zafi.

## tradi ci ul ad:

**ingredientebi:** goWi 5-6 kg.

**maril i, da fqvil i wiwaka;**

**kvercxis gul i erTi cal i;**

**sami kbil i ni ori.**

**momzadebi s wesi:** goWi gaasufTaveT, garecxeT Se-  
amSral eT. gaaCereT maci varSi 24 saaTi s ganmavl oba-  
Si, an gayineT sayi nul eSi.

gaaxureT Rumel i 200 gradusamde, goWi s gadaus-  
vi T zeTi da orive mxridan moayareT maril i, CaWe-  
rit kiserSi l aTinuri T-s formaze, aseve CauWerit  
barkl ebi da mxrebi TiTo santimetrze (anu danis  
wverit), sasurvel ia ramdenime adgil as CaWraT,  
Sedgi T Rumel Si da periodul ad asxi T civi wyal i  
zemodan.

goWi mzadaris, roca xorci s mxsvil nawil Si Caur-  
WobT danas da sisxl i ar gaua, aseve kani eqneba dab-  
rawul i;

amasTan, xorci s ufrogagemriel ebi s da aromatize-  
bi sTvis SegiZl iaT Ruml i dan gamoRebamde 10-15 wu-  
TiT adre kans zemodan gadausvaT SeTqvefil i kver-  
cxis da daWyl etil i nivris nazavi (aseve SegiZl iaT  
aj ikac Seuri oT).



komania `inveti- `agrarul i saqarTvel os- yvel amkiTxvel s,  
saqarTvel os fermerebs, mci re meurneeps, gil ocavT 2013 wel s!

kompania „inveti“ 2013 wel sac gaagrZel ebs qarTvel i fermerebi sa da veterinar ebi s apro-  
birebul i uaxl esi veterinarul i medikamentebi Ta da sakvebi danamatebi T momaragebas.

permanentul ad gagrZel deba personal is kval ifikaciis amaRl ebi s procesi, bazris kvl eva  
da kl ienturis moTxovnebi s maqsimal urad dakmayofil eba. kompania „inveti“ qveyanaSi dar-  
gis l ideris sapatio pozicias kvl av SeinarCunebs.

**MASCHIO**

**GASPARDO**

*gil ocaVT*

*Soba-axal*

*wel s!*

**PINOCCHIO - ATILA  
ARTIGLIO - DIABLO  
TERREMOTO  
GRUBBER  
PRESTO - UFO  
GRATOR - GRANCHIO**

