

# New სახელი **ეპოქური საქართველო**



სამეცნიერო-საინფორმაციო ჟურნალი

№3 (23), მარტი, 2013  
ფასი 2 ლარი

ახალი მწვერვალი აგროქიმიკაში!!!

## **ფოსფომოჩევინა** **FOSFOMOCHEVINA**

ყველაზე მაღალკონცენტრირებული აზოტოვანი მინერალური სასუქი  
შეიცავს: აზოტს – 44%, ფოსფორს – 8%



ტელ/ფაქსი: +995 32 2 922 472  
მობ: +995 599 550 497  
+995 599 141 777



FOSFOMOCHEVINA გამოიყენება როგორც გამოჰვებაში, ისე თესვასთან ერთად. იგი საუკეთესო გამოსაყენებლად ყველა ბიზის ნიადაგებზე, ყველა ხუტბურაში: სახემოდგომო მარცვლოვანებში, სიმინდში, ხახილში, ციბრუსებში. შეუვლადია ხარბოფილში, ბოსბეულ და ბადჩეულ ხუტბურებში.



პარაფინირებული მინერალური ზეთი

# ოვიპრონ® 2000

800 გ/ლ.

მაღალეფექტური მინერალური პრეპარატი  
ფარიანებისა და ცრუფარიანების წინააღმდეგ



გამოყენების წესი:

კულტურა	ხარჯვის ნორმა	მოქმედების სპექტრი
კურკოვანი ხეხილი	2.0-2.5 ლ. 100 ლ. წყალზე	ფარიანები, ცრუფარიანები, ტკიპები, ბუბრები
თესლოვანი ხეხილი	2.0-2.5 ლ. 100 ლ. წყალზე	მენაღვე ჩრჩილი, ტკიპები, ფარიანები, ცრუფარიანები
ვაზი	2.0-3.0 ლ. 100 ლ. წყალზე	ტკიპები, ფარიანები, ცრუფარიანები
ციტრუსი	1.5-2.0 ლ. 100 ლ. წყალზე	ფარიანები, ცრუფარიანები, ტკიპები, ბუბრები, ფრთათეთრა, თრიფსები

შპს „აგროვიტა“

თბილისი, 0119, წარმოების ბაზარი, 142, მე-2 სართ, ოთახი №15

ტელ/ფაქსი: 995 32 341 678 მობ.: 597 17 07 02, 597 17 07 72

ელ.ფოსტა: agrovitae@gmail.com

**ახალი აგრარული  
საქართველო**  
**AKHALI AGRARULI SAQARTVELO**

(New Agrarian Georgia)  
ყოველთვიური სამეცნიერო-  
საინფორმაციო ჟურნალი.

**Monthly scientific-informative magazine**  
მარტი, 2013 წელი.

**№3 (23)**

**სარედაქციო კოლეგია:**

შოთა მაჭარაშვილი (მთ. რედაქტორი),  
ნუგზარ ებანიძე, მიხეილ სოსხაძე,  
თამარ სანიციძე, ნოდარ ბრეგვაძე,  
თამთა გუგუშვილი (ხვლ. ვერს. რედაქტორი).

**სამეცნიერო საბჭო:**

აკადემიკოსები, მეცნიერებათა  
დოქტორები, პროფესორები:  
რევაზ მახარობლიძე (თაქსელომარე),  
ნოდარ ჩხარტიშვილი, ნუგზარ ებანიძე,  
პეტრე ნასყიდაშვილი, ზვიად ბრეგვაძე,  
ელგუჯა გუგუშვილი, ზაურ ჯულუხიძე,  
ზურაბ ჯინჯიხაძე, პაატა კოდუაშვილი,  
ქრისტო კახნაშვილი, ადოლ ტყემულაშვილი,  
ნატო კაკაბაძე, კუკური ძერია, კახა ლაშვი,  
ომარ თევდორაძე, ნუგზარ სარჯველაძე,  
დავით ბეღია, თენგიზ ყურაშვილი, ზურაბ  
ლოლაძე, კობა კობალაძე, ნუკრი მემარნიშვილი.

**გამომცემელი:**

„აგრარული სექტორის  
კომპანიების ასოციაცია“ (ასკა);  
Agraruli Sectoris  
Companiebis asociacia (ASCA);  
(Association of Agrarian Sector Companies).

საქართველოს რეგიონული ეკონომიკური  
პრობლემების კვლევითი ცენტრი „რეგიონია“;  
Regionica - Georgian Research Center for  
Regional Economic Priorities.

**რედაქციის მისამართი:**

თბილისი (0119), აგლადის ქ. № 32  
ტელ/ელ: +995 (33) 2 34-76-33  
+995 (99) 16 -18-31

Tbilisi (0119), Agladze str. № 32

**E-mail: agroasca@gmail.com**

Web: www.regionica.org/journal.html

**editor of English version Tamta Gugushvili**

დააკაბდონა გიორგი მაისურაძემ

ჟურნალი ხელმძღვანელობს  
თავისუფალი პრესის პრინციპით.

The magazine uses the principal of free press.

© საავტორო უფლება დაცულია.

the author right is protected.

რეფერირებადია 2011 წლიდან

დაიბეჭდა შპს „გამომცემლობა კოლორში“

# saqarTvel os sofl is meurneobis mecni erebaTa akademi is prezidenti



2013 wl is 22 Teberval s saqarTvel os sofl is meurneo-  
bis mecnierebaTa akademiis saerTo krebam, akademiis wevrebis  
siis Semadgenl obis umravl esobiT, farul i kenWisyriT, sa-  
qarTvel os sofl is meurneobis mecnierebaTa akademiis pre-  
zidentad 5 wl is vadiT saqarTvel os sofl is meurneobis  
mecnierebaTa akademiis akademikosi **guram al eqsiZe**  
aircia.

akademikosi guram al eqsiZem 1962 wel s warCinebiT daam-  
Tavra saqarTvel os sasofl o-sameurneo institutis agro-  
nomiul i fakul teti. imave wel s mebaReobis, mevenaxeobisa da  
meRvineobis kvl eviT institutis aspiranturaSi Cairicxa.  
1966 wel s warmatebiT daicva sakandidato disertacia, 1975  
wel s \_ sadoqtoro disertacia. 1989 wel s mieniWa profes-  
soris wodeba. 1990 wel s is saqarTvel os sofl is meurneo-  
bis mecnierebaTa akademiis wevr-korespondentad, xol o 1992  
wel s \_ namdvil wevrad airCies.

batoni gurami 13 wl is ganmavl obaSi mebaReobis, mevenaxe-  
obisa da meRvineobis kvl eviT institutSi \_ umcrosi, xol o  
Semdeg ufrosi mecniერი muSakis Tanamdebobaze muSaobda.  
1973 wl idan gadaiyvanes mcnareTa dacvis samecniero-kvl e-  
viT institutSi, sadac jer \_ l laboratoris xel mZRvanel ad,  
xol o Semdeg, 1974 wl idan, samecniero dargSi direqtoris  
moadgil ed dainiSna. 1995 wl idan 2004 wl amde iyo akade-  
miis mTavari akademikos-mdivani, xol o 2004 wl idan vice-  
prezidenti.

gamoqveynebul i aqvs 160-mde samecniero naSromi, maT Soris  
62 saerTaSoriso gamocemebSi.

aris Sua aziisa da kavkasiis qveynebis samecniero organi-  
zaciebis asociaciis „kakaaris“ saqarTvel os koordinatori;  
arasamTavrobo organizaciis „eko-sandos“ Tavmj domare;

daj il doebul ia Rirsebis ordeniT. 2005 da 2008 wl ebSi,  
erTobl iv kvl ebebSi Setanil i wvl il istvis daj il doebu-  
l ia saerTaSoriso organizaciebis „sijiarisa“ da „ikardas“  
vercxl is didi medl ebiT.



# რატომ არის Sps „მეგანიზატორის“ სახელმწიფოს მერსესი დული სასოფლო-სამეურნეო ტექნიკის კომერციული საიდუმლო?

ამასწინათ Sps „მეგანიზატორის“ ინტერვიუს მოსამზადებლად ვეწვიეთ, გვაინტერესებდა, როგორ მიდის საგაზაფხულო სამუშაოები, უფასო ხვნი სახელმწიფო პროგრამა.

Sps „მეგანიზატორის“ დირექტორი „სიტყვათა“ კაცი გამოდგა. კიტხვებზე, რომელიც ცენი ფერმერებსა და გლეხებსათვის დრეს ყველაზე აქტუალურია, მისი პასუხები, „ამის, „და“ და „არა“  
სემოქმადი. როცა 2012 წლის დეკემბერში ტენდერით, ტუსახელმწიფო სესი დვის ვესი ტსეზენი-  
ლი სასოფლო-სამეურნეო ტექნიკით, გამარჯვებული კომპანიები, მუარმოებელი ფირმები, ტექ-  
ნიკის მოდელი ტდავინტერესდით, რა აგრეგატი სემოდის ჟვეანასი, რამდენად პასუხობს ისინი  
ცენს პრობებს, რა რიგებულებასა და ტექნიკა მტიანად და ცალ-ცალკე და სხვა, გაცეხული მა-  
იკიტხა: ტყვენ ეს რასი გაინტერესებო, ცენი სპს ვართო, ეს კომერციული საიდუმლოებაა და ასე  
სემდეგ.

მართალი გიტყვით, პასუხმა გაგვაკვირვა, სწორედ ამის სემდეგ გადავწყვიტეთ Sps „მეგანიზატორის“  
ოფიციალურად მიგვმართა და ანალიზური ინფორმაცია კანონის შესაბამისად მოგვე-  
პოვებინა. ბატონმა ვამ კანონი ტგა ტვალის ვინებულებები ვადები ვუსტად დაიკვა და 10 დრის ტავზე,  
მართალიც მივირეტ პასუხი, სადაც მან, ახლა უკვე, ტავაზიანად გვირცია:

„Sps „მეგანიზატორის“ მერ 2012-2013 წლებში განხორციელებული სასოფლო-სამეურნეო ტექ-  
ნიკის სესი დვაზე ინფორმაციის ტყვენი დაინტერესების სემტხვევაში, ინფორმაციის მოტხოვნის  
განხილვისას ტანად გტხოვტ, ვარმოადგინოტ შესაბამისი (ცენი კონტრაქტორი) ლური დული  
პრობების მერსათანად ვესი ტგაცემული და დამოუკიდებელი მინდობილი ობაან ტანხმობა, რატა არ  
სელი ანოც ცენი პარტნიორი კომპანიების კომერციული ინტერესები“ (სტილი დაცილია).

ვერის ხელს Sps „მეგანიზატორის“ დირექტორი ვაჯანა ხუცრის ვილი აწერს.

ცენი, როგორც ბატონმა დირექტორმა გვირცია, მართალიც ვიკიტხეთ, ამ ფაქტების გასაჯაროების  
დავარდვდით ტუ არა მათ კომერციული საიდუმლოს, მირეხული პასუხი დანი ვხვდით, რატომ არის  
Sps „მეგანიზატორის“ 2012-2013 წლებში სესი დული სასოფლო-სამეურნეო ტექნიკის ტანდაკავ-  
სირეხული ინფორმაცია კომერციული საიდუმლო. ეს კი, მართალიც, ბადაბს გონივრული ეწვის და სესა-  
ბამის კიტხვებსაც. ცენი სწორედ ამ კიტხვებზე გვსურს პასუხის მიღება.

## მათ ასე!

როგორც სასოფლო-სამეურნეო ტექნიკის მუარმოებელი უცხოური კომპანიების ჟარტველი სადილო ფირმების ვარმომადგენლები ამბობენ – ტენდერი მოუმზადებელი და გაუმწიფრალედა ტარადა. მათ ტენდერში მონა-  
ვილები მისა რეზად მოწვევა 28 დეკემბერს გაგვავნათ (ტექნიკის სესი დვის სესახე უკვე ნოემბრის დასაწყის-  
სივიციობილი) და ვინადებების ვარმოდგენის ვადად 7 იანვარი გასაზრვრათ.

ყველასთვის ცნობილია, ამ დროს ევროპა და საჟარტველი ოსიკ სადრესავალი, სასობაო არდადეგებია და სესი დვის ვინადებების სრული ყოფილი ადმონა-  
ბისთვის, რბილად რომ ვტყვატ, კარგი დრო არ იყო სერ-  
ცული. ამ პერიოდში ევროპული კომპანიები, ტექნიკური საკიტხებისა და მათანდაკავსირეხული პრობების გან-  
ხილვა-მონაზადება ფაქტიურად სეუზილებელია.

ამავე დროს, ტიტყოსდა სიჯარის მიუხედავად, დაირ-  
რვა ვინადებების ვარდგენის ვადები, არ გასაჯაროვდა  
ტექნიკის ფაზები, ვარმოდგენილი სპეციფიკაციები, არ  
ცამოყალიბდა სეფაზების კრიტერიუმები, კომისია მხედ-  
ველი ობასი არ ირეზდა ვარმოდგენილი ტექნიკის ხარისხს,  
ვარმომავლი ობას, და არც კომპანიების გამოცდილებას;  
სატენდერო კომისია უხედად უგულვებელი ყოფდა ჟარ-

ტული კომპანიების უფლებებს, ჟარტული ყოფილი ყვენ  
მოლ აპარატიების პროცესი, რიტაც უცხოელი პარტნი-  
ორების ტვალის მათ დისკრედიტირებას ახდენდა.

სპეციფიკაციების და სესი დვის ვესი ცამოყალიბება,  
გაურკვეველი მიზეზებით, საკმაოდ დიდხანს იწლებოდა.  
20 დეკემბერს, პირველად გაგვავნილი სეტიობინები და 40  
დრის სემდეგ მოიწვიეს სოფლის მეურნეობის სამინისტრო-  
სი ადგილი ობრივი დილები და ტექნიკური მონაცემები გა-  
აწეს. ვინასვარი, კულიარები და მირეხული ინფორმაცია  
დადასტურდა და 110 ც.ზ-იან ტრაქტორზე მოტხოვნა 115  
ც.ზალიან ტრაქტორი ტსეიცილებოდა. ეს მნიშვნელოვანია  
იმდენად, რამდენადაც სესი დვებზე მოტხოვნილი 3 ტიპის  
ტრაქტორები და ორ – 110 და 120 ც.ზალიან ტრაქტორებს  
სორის განხვავება მხოლოდ 10 ც.ზალიან, რაც სრულიად გა-  
უმართლებელია. როგორც ვესი, სასოფლო-სამეურნეო ტექ-  
ნიკის სასურველი ეფექტი რომ მოგვცეს, სხვაობა, მინიმუმ,  
30 ც.ზალიან და იყოს. სპეციალური სტემა ეს იციან და იტ-  
ვალის ვინებენ კიდეც.

ვემოხსენებულ გარემოებას და მათა კი დვერტი ფაქ-  
ტი. მოტხოვნის ტანახმად, მოწვეული კომპანიები სახელ-  
მწიფო სესი დვის საიტზე procurement.gov.ge 2013  
წლის 7 იანვრამდე უნდა დარეგისტრირებული ყვენ, ხო-  
ლო ვინადებები, იმავ ვერილი სიმითებულ ელექტ-

რონულ მისამართზე, 2013 წლის 7 იანვრის 21 სტ-მდე დაგეგმვა.

როგორც არწიანის, ევროპის ეს პერიოდი ტრადიციულად არაა დაგეგმვის დროა და ევროპის კომპანიების უმეტესობა 4 იანვრამდე ისვენებს, ხოლო 7 იანვრის საღამოს სობის დრესავალის შემთხვევაში, ოქმის კომპანიის მფლობელის, როგორც მომწოდებლის ადგილი ორივემ პარტნიორებმა, სატენდერო კომისიის მხარე და სოფლის მეურნეობის მინისტრის ტენდერის კატეგორიის ვადის დრეიტ გადაევა სტოვა. იმავდროულად კომპანიები იტოვდნენ, რომელთა დაგეგმვის ვადგენა ელექტრონული ფორმის სახით არაა, და უკვე იპაკეტი მომხმარებელი და საჯაროდ გახსნილი იყო, რათა უკვე ამონაწილად დაგეგმვის ფაზის და რამდენიმე ტარი, ტექნიკის სპეციფიკაციები (მონაცემები), კომისიის, სამუხაროდ, არც სტოვანა გაიზარა. პირველი, ამ კომპანიების შემთხვევაში განუცხადეს, რომ ესეუბნებოდა დაგეგმვის იყო და როგორც სურდა ტენდერი ისე კატარგობდა.

ასევე საუბარობო ფაქტია ისიც, რომ მოტოვის ტანამდ 2013 წლის 7 იანვრის 21 საათამდე სატენდერო ვინადადების დაგეგმვა და დაწყებული იყო. არმოცნობა, რომ ერთ-ერთი მითითებული ელექტრონული მისამართი ფორმის არ არსებობდა, ტანამდო მისამართზე მაინც უკვე ამოხარჯა მონაცემების დაგეგმვა. ზოგადად, სპეციალისტების „მეგანიზატორის“ დირექტორის ელექტრონული მისამართზე დაგეგმვა ვინადადებდა. დაახლოებით 21:15 უკვე ბათონი ვაქანაცხრის ვიდეო ტენდერის მონაწილე კომპანიების დაკავშირება და აცნობა, რომ მითითებული ელექტრონული მისამართების პრობლემა შეემატა და ვინადადების მიხედვით 24 საათით გადაიწია! ესეუბნებოდა დაგეგმვის 7 იანვრის 21 საათისთვის ეს ვინადადების მზად დაგეგმვა, ახალი ელექტრონული მისამართის შეემატა 24 საათი რომ არ სწორებდა, ალბათ, კომპიუტერული ტექნოლოგიების სახით დონის სპეციალისტი დაგეგმვა. ოგურის იგნობდა, ტუ მართლაც ტექნიკური ხარვეზი იყო, მისი გამოსწორებისთვის და ვინადადების ვადგენისთვის მონაწილეებს 12 საათი მისცემდა (ტუნდაცი მით, რომ ამ დროს ევროპის ახალი სამუშაო დრედაიგნობდა), და არა 24 საათი. კვლავ კნდება გონივრული ელვი, რომ ზოგერთმა მონაწილემ, დროულად სრულ ფაგნადან სულაც ვერ ვადგინა სრული ფილი ვინადადების და „ხარვეზების“ გასწორების დაგეგმვა, ამიტომ კომისიის ასეტი და დაწყებული იყო.

რატომ, ამ ერთმანეთზე დამტკიცების ფაგტებმა, ტენდერის მონაწილე ზოგერთი კომპანიის ვარაუდი და სისადასტურა, რატომ იტოვდნენ ტენდერის ტარიის დრეიტ გადაევა და ვინადადების და უკვე იპაკეტი ვადგენა.

ამიტომ გაგნდა საფუძვლიანი ელვი, რომ ტექნიკის სესიდა გამწვანების ვადგენა. მონაწილე კომპანიების მხარეების ფაგები და ვადგენა.

გენილი ტექნიკური მასალები ებიკი არ იცოდნენ. ვაგრობა მიმდინარეობდა ზეპირად, სატელეფონო ზარების მეშვეობით, მათ სორის ევროპელებთან, მათთვის არასამუშაო საათებში. არ იყო ცნობილი ვიდეო ტუნდა ვაგრობის ბოლო ან საწყისი სიტუაცია. სწორად, კომპანიების ფაგები მისთვის რამდენიმე უკვე ელექტრონული დაგეგმვა.

საბოლოოდ უკვე აფერი ისე დაგეგმვა, როგორც კაფიგურების იყო. ტექნიკური მონაცემების და ფაგების გასაგებება ფაგების დამტკიცების შემდეგ არ მოხდა, ტენდერის მონაწილე კომპანიების განუცხადეს, რომ მონაცემები არ გასაგებობდა, რომ ფაგების მტარის კრიტერიუმი იყო ფაგი.

ანალიტიკური პასუხი მიიღო „აგრონული სექტორის კომპანიების ასოციაციის“ და ჟურნალმა „ახალი აგრონული საღამოს“.

ცნობილი კარგად ვაგნოს, სულ ცოტა ხნის ვინა, სახელმწიფოები ეტი საგეგმვისთვის კომერციული საიდუმლო იყო. როგორც ცნობა, ტრადიციული გრეგორი დაგეგმვა სისადაგეგმვის იყო.

მოკლედ, გონივრული ელვი გამართა: 115 ცხვან ტრაქტორების სესიდაგეგმვის გამარჯვება ნაკლებად ცნობილი კომპანიის დარცა.

აი, ეს არის კიტხები, რომელიც ელვის ბაგებს და რასაც პასუხი დაგეგმვა.

ცნობილი ამ ტანამდო მონაცემების დაგეგმვის დამტკიცების დაგეგმვა, როგორც არ დაგეგმვა ინფორმაციის დაგეგმვა, სევეცების, მოვარჯიშების ტვალის მივადგენო ტარასის საფიგნო-სამეურნეო ტექნიკის ვიდულობის სახელმწიფო, ეკიტხება ტუ არა ვერმეებს, სპეციალისტებს, რა სწორებდა, სამუშაოების ეფექტიანი სესრულებისთვის, რათა ფილი, რომელიც ბიუჯეტის დამტკიცების ხარჯება, მაგისტრალური ეფექტიანი ადგილის გამოყენებული.

ვიტრობა, ამ სეკიტხებზე პასუხი ნატელის გაგნის, იმ საკიტხს, ტუ რატომ არის სახელმწიფოს მიერ საღამოსის საფიგნო-სამეურნეო ტექნიკის სეგნა და მასთან დაკავშირებული სხვა ტექნიკური-ტექნოლოგიური საკიტხები კომერციული საიდუმლო!

maria I ebanize.





sawyis etapze (wl eul s) saWi ro iqneba 375 tona maRal reproduktiul i Tesl is SeZena. momaval i wl is bol os qveyana mTI ianad uzrunvel yofil i iqneba saWi-ro raodenobis xorbl is j iSi ani Tesl iT.

# meTesl eobis ganvi Tarebis perspeqt i va anu uaxl oes 2-3 wel iwadSi rogor uzrunvel vyoT qveyana saWi ro raodenobis TavTaviani marcvl eul i kul turebis adgil obrivi j iSi ani da uxvmosavl i ani Tesl iT?

**sasofl o-sameurneo kul turaTa Tanamedrove, uxvmosavl i ani j i-Sebis da hibridebis gamoyvanas da warmoebaSi danergvas soflis meurneobis produktiul obis gazrdaSi udi des i mniSvnel oba eni-Weba. am saqmeSi gadamwyvet rol s meTesl eoba asrul ebs.**

meTesl eoba memcenareobis dargia, roml is ZiriTad amocanas j iS-Tgamocdisa da j iSTa ganaxl ebisatvis maRal xarixxovani saTesl e masal isgamravl ebaSeadgens.meTesl eobis erT-erTi mTavari amocana j iSis j iSobrivi niSan-Tvisebebis SenarCuneba da misi TandaTanobiT amaRI ebaa. mosavl ianobis gazrdis RonisZiebaTa kompl eqsSi maRal xarixxovani j iSi ani Tesl i erT-erTi umniSvnel ovanesi rgol ia.

meTesl eobis mecniერul ad swori warmarTva genet i kur kanonzomierebaTa gamoyenebas, darai onebul i j iSebis da hibridebis biologi is codnas efuZneba. maRal i saTesi Rirsebebis da uxvmosavl i ani, j iSi ani Tesl is miReba mxol od da mxol od miwaTmoqmedebis maRal i kul turis pirobebSi, mecniერul ad dasabuTebul i agrowesebis droul i da kompl eqsuri gamoyenebi Taa SesaZl ebel i.

meTesl eobis ganviTareba maRali organi zebul i RonisZiebaa, samwuxar od aRar gvaqvs Tanamedrove pirobebis Sesabamisi sistema, darRveul ia j iSTa cvl isa da j iSTa ganaxl ebas Soris kavSiri. aucil ebel ia damuSavdes meTesl eobis axal i sistema, amuSavdes Sesabamisi koncefcia. pirvel rigSi j iSi ani Tesl is warmoebis organi zeba saxel mwifos mxardaWerIT unda moxdes, radgan igi finansebTan erTad, gasat arebe-

li RonisZiebebis da yvel a operaci is umkacres dacvas iTxovs.

ukanasknel i 20 wel iwadia saqarTvel oSi marcvl eul isaTuxsvakul turebis: xorbl is, qeris, Svriis, simindis, l obios, kartofil is da bostneul is j iSi ani da maRal reproduktiul i, darai onebul i Tesl is mwvave deficitia.

bol o wl ebia saqarTvel oSi katastroful ad mcirdeba ZiriTadi sasursaTekul turis-xorbl is naTesi farTobei. amJamad, mxol od 45 aTas heqtaramdea daTesi l i, rac SesaZl ebl obis mxol od 20% -ia. anal ogi uri viTarebaa: qeris, Svriis, Wvavis, simindis da bostneul i kul turebis naTesebis mxrivac.

qveyanaSi dResaranairi yuradReba ar eqceva j iSebis da hibridebis winaswar Seswavl as, ugul ebel yofil ia adgil obrivi j iSebis Tesl eul is warmoeba, iavarqmnil ia agrarul i mecniereba, moSl il ia meTesl eobis sistema, am dargSi yvel a saqmi anoba qaoturad mi mdi nar eobs. aqedan gamomdi nare, aRar arsebobs xorbl is, qeris, Svriis, Wvavis, simindis, bostneul i kul turebis da parkosnebis adgil obrivi j iSebis maRal reproduktiul i Tesl is warmoebis aranairi sistema. is rac iwarmoeba da mcire partiebad jerki dev SemorCenil ia mosaxl eobaSi, gaqroba emuqreba. Tu ase gagrZel da, ramdenime wel iwadSi aseve ar

qveqneba simindis adgil obrivi j iSebi, rac Seuswavl el i hibridebis SemotaniT da misi masobrivi gavr-cel ebiTaa gamowveul i.

sasofl o-sameurneo kul turebis warmoebis gazrdis saqmeSi gadamwyveti mniSvnel oba meTesl eobis programebis mogvarebas eniWeba.

j iSTa gamocdis sistemis gauqmebis Semdeg qveyanaSi TviTneburad Semodis winaswar Seuswavl el i j iSebi da hibridebi, maT Tan mohyveba iseT mavnebl ebi da daavadebebi, roml ebTanac SemdgomSi brZol a Wirs. rogorc wesi, j iSi mar to uxvmosavl ianobiT ki ara, mavnebel -daavadebebisadmi gamZl eobi Tac unda gamoirCeodes.

qveynis TavTaviani marcvl eul is mwarmoebel rai onebi 550 aTasi heqtari saxnav-saTesi farTobi iricxeba, rac imis saSual ebas izl eva, rom TavTaviani marcvl eul i dai Tesos 300 aTas heqtaramde farTobze, (saxnavis 40%) ix. cxril i # 1, maT Soris xorbal i 216-220 aTas heqtarze.

bol o wl ebSi qveyanaSi masobrivad Semodis da qaosurad, visac rogor unda, iTeseba simindis hibridebis Tesl ebi.

rogorc vTqviT, qvyanaSi el ituri, maRal reproduktiul i, j iSi ani, darai onebul i Tesl is mwvave deficitia. bol o 20 wel iwadia saqarTvel oSi aRar iwarmoeba j iSobrivad maRal xarixxovani macvenebel ebis Tesl eul i, aRar arsebobs meTesl eobis special izebul i sawarmoebi, aRar icdebaj iSebi, aRar gvaqvs Tesl eul is gardamava-



sawmend, special ur teqnikas, sawyobe meurneobis gamarTvas. Zal ian cudia, rom aRar varT meTesl eobis saerTaSoriso organizaciis wevrebi. amitom dRes, rac unda xarixxovani Tesl i da nergi vawarmooT, qveynis gareT ver gavitanT, radganac ar funqcionireben serTifikatis gamcemi oficial uri organizaciebi, rac saswrafod aRsadgenia.

meTesl eobis programis gansaxorciel ebl ad TavTaviani kul turebis gavrcel ebis zonebSi, niadagur-kl imaturi pirobebis mixedviT, unda SerirCes gamocdil i fermerebi, roml ebicakmayofil eben Semdeg moTxovnebs: -fermerebs sakuTrebaSi unda hqondes, sul mcire, 80-100 ha saxnavi miwa;

- gaaCndes sasawyobe meurneoba, marcvl sawmendi, Tesl is damkali libebel i danadgari (petkusi), Tesl is Sesawaml i aparati.

da rac mTavaria, winaswar SerCeul meTesl eobis mimarTul ebiT momuSave fermerebs gavuwi oT daxmareba da warmodgenil i biznes gegmis mixedviT isargebl on dabal procentiani grZel vadiani kredit ebiT.

samrewvel odapirvel adi meTesl eobis probl emebis mosagvarebl ad unda Sei qmnas profesional

special istTa j gufi, romelic meTesl eobis programis mimdinareobas, gasatarebel i agroteqnikuri RonisZiebebis dacvas Tesvidan mosavl is aRebamde monitornings gauwevs.

qveyanaSi saSemodgomo da sagazafxulo xorbl ebisa da qeris, aseve Svriis Tesvis Sesazl ebl obidan gamodinare j iSian, daraiobnebul da maRal xarixxovan Tesl e-

am programis ganxorciel ebis SemTxvevaSi, rogorc vTqvi T, 2014 wl isaTvis ukve qveyanas eqneba 54 aTasi tona saSemodgomo da 16 000 tona sagazafxulo xorbl is, 8 000 tona saSemodgomo da 3000 tona sagazafxulo qeris da 1440 tona Svriis maRal xarixxovani, maRal reproduqciul i Tesl ebi, rac srul iad sakmarisi iqeba 285.4 aTas heqtarze saSemodgomo da sagazafxulo TavTaviani marcvl eul i kul turebis dasaTesad.

ul zemoTxovna Zal ian didia da maT Sesazenad qveyndan sol iduri Tanxebi gadis. Tanac raxarixxis Tesl i Semodis uxoeTidan, aravinicis.

zonebis mixedviT SerCeul meTesl eobis fermerul meurneobebSi TavTaviani kul turebis garda paral el urad ganvi Tardeba marcvl ovan-parkosani mraval wl ovani da erTwl ovani sakvebi bal axebis da bostneul -baRceul i kul turebis meTesl eobac.

amitom vTavazobT qveyanas j iSiani da uxvmosavl iani Tesl is

adgil ze warmoebas. CvenTan amis gamocdil eba arsebobs da Tu saxel mwifos survil i da neba iqneba, qveyana saval uto rezervebsac dazogavs (68 aTasi tona saTesl e masal a sol iduri Tanxa j deba), adgil obriv warmoebasac ganavitarrebs, axal gazrda special istebsac gazrdis da aTasobi T maRali anazRaurebad samuSao adgil eb sac Seqmni s.

am saqmis dawyeba da bol omde miyvana real uria, metic aucil ebel icaa, miTumetes roca riski, rom programa Cavardes, minimal uria. Tu yvel sworad gaiTvl eba da daigegmeba, erTaderT Seferxebad, risk-faqtorad sti qia: setyva, maRal i yinvebi, Rvarcofi, wyal didoba, niarvari, mewyeri, xangrZlivi wimebi SeiZl eba mogvevl inos, sxva SemTxvevaSi maRal i Sedegi garantirebul i iqneba. sti qiis safrrTxis gamo ki sofl is meurneobas jer arsad SeuCer ebi a moqmedeba.

*adol tyeSel aSvil i, sofl is meurneobis mecnierebaTa akademiuri doqtori;*

*ednar miqanaZe, swavl ul i agronomi;*

*murman bakuraZe, swavl ul i agronomi.*

cxr112

qveynis saSemodgomo da sagazafxulo TavTaviani kul turebis Tesl eul iT uzrunvel yofa reproduqci ebis mixedviT 2013-2016ww

#	kul turis dasaxel eba	wl ebi 2013-2016	J ISI	reproduqcia	farTobi	sawyl si el ituri Tesl is raodenoba t.	clagegmil i sabunkere mosavali t/ha	sul mosavali sabunkere tona	clagegmil i Tesl is mosavali t/ha	sul Tesl is mosavali
1	2	3	4	5	6	7	8	9	10	11
1	saSem. xorbal i	2013w		el ita	1500	375	3.5	5250	3	4500
2	„-----“	2014w		Ireproduqcia	18000		3.5	63000	3	54000
3	„-----“	2015w		IIreproduqcia	216000		3.5	756000	x	54000
1	sagaz. xorbal i	2014w		el ita	100		2.5	250	2	200
2	„-----“	2015w		Ireproduqcia	800	25	2.5	2000	2	1600
3	„-----“	2016w		IIreproduqcia	6400		2.5	16000	2	12200
1	saSem. qomo qerl	2013w		el ita	400		2.5	1000	2	800
2	„-----“	2014w		Ireproduqcia	4000	80	2.5	10000	2	8000
3	„-----“	2015w		IIreproduqcia	40000		2.5	100000	x	8000
1	sagaz. qerl	2014w		el ita	150		2.5	375	2	300
2	„-----“	2015w		Ireproduqcia	1500	30	2.5	3750	2	3000
3	„-----“	2016w		IIreproduqcia	15000		2.5	37500	x	3000
1	Svria	2014w		el ita	80		2	160	1.8	144
2	„-----“	2015w		Ireproduqcia	800		2	1600	1.8	1440
3	„-----“	2016w		IIreproduqcia	8000	14	2	16000	x	1450



# მეწვენი ეობის გვეყანასი მეწვენი არ გვყავდეს, სირცხვილია!

saxel mwi fom mkacrad unda gaakontrol os Rvini sxarixsi. qarxanas ar unda misces ufl eba cudi Rvino awarmoos, xolo sazogadoebas – „saSual eba“, cudi Rvino svas!

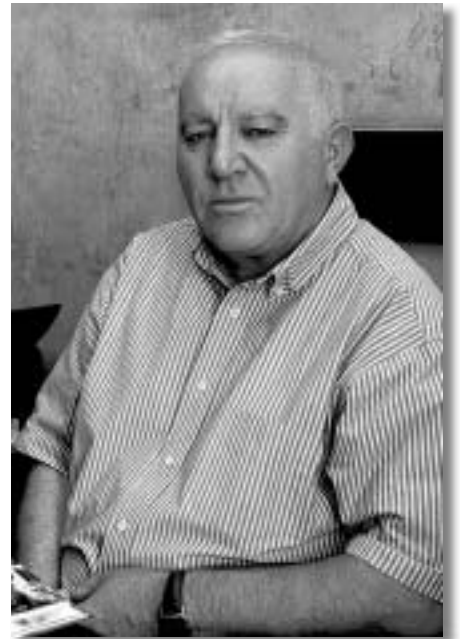
mevenaxeoba da მეწვენიეობა saqarTvel os tradiciuli, adaT-wesebTan gadajal wvuli kul turaa da Cveni istoriis ganuyofeli nawilia.

am kul turam saqarTvel os da qarTveli xalxis erovnuli identobis SenarCunebis saqmeSi ganuzomeli roli Seasrulada es „tvirt“ dResac ar moxsnia.

Rvinoze roca vI aparakob, bunebrivad, qarTvel kacs vguI isxmob, vinc aseTi mraVal ferovani da gamorCeuli kul tura, misi dari Tvi-sebebis mqone vazis jiSebi da sakuTari Rirsebis sakadrisi Rvinoebi Seqmna. amitomac saqarTvel oSi odITgan Rvino wmiinda sasmelad iTveli eboda, marani ki – wmiinda al agad. droTa ganmavl obaSi, istoriuli bedukuRmarTobisa Tu Cveni bedovlatobis gamo, qarTული sazogadoebis didi nawili iTvis Rvini sadmi damokidebul eba Seicvala, igi umetesad arajansaRi socialuri yofis Tanmdevatributad galxda. iyo dro, roca Rvini gafuWebamouvl el oba sircxvili ad iTveli eboda. es tradicia, TiTqos, sadRac gulis kunwulsi qarTvelsimuqmalavs da drodadro axsenebs Tavsmagram, samwuxarod, dRes CvenSi Rvino dRes Trobis saSual eba, ufroa, vidre am RvTiuri sasmel iTtkbobi sa.

qarTveli kacisTvis Rvino mxolod ekonomikuri keTili dReobis da Semosavl ebis miRebis saSual eba ar gaxlavT; mas CvenTvis udi desi socialuri datviritva akisria, amitomac aris mevenaxeoba-meწვენიეობის dargisaRorZineba didi erovnuli-politikurimisia.

es mcireistoriuli, socialur, fsiqologiური Sesavali, statiისi amazad dasawyebad ar gamiketebia. amiken Cemmas respondentis wuxil mamibiZga: mexuTe wel iwadia venaxs wvuli da davrwundi, rom saqarTveli oSi mevenaxeoba wamgebi ani dargiao.



Sal va gvaramaze profesionalia, saertod yvela saqmes, ristvisac aqamde moukidia xeli, am pasuxismgebl obit udgeba da Sedegic Sesabamisa aqvs. მეწვენიეობა მისი Ziritadi profesia ar yofila, magram radgan am saqmit dainteresda, misi safuzvl ebic Zirfesvi anad Seiswavla.

Sal va gvaramaze Rvini kompania „Sal Rvinos“ damfuZnebelia. am kompaniis Rvinoebi ki bazarze male gamoCndeba da darwmunebuli var, amas Rvini damfasebl ebi saTanadod Seafaseben.

batoni Sal va Zal ze saintereso respondentia. saqarTvel oSi მეწვენიეობის ganvi Tarebaze uamravi specialistis mosazreba momismenia da am Temaze bevjerac damiwera, magram is rasac „Sal Rvinos“ damfuZnebeli ambobs, es marto erTi მეწვენიეობის Tu mevenaxis safiqrali ki ara, saqveyno saqmea.

vidre saqarTvelo sauketeso Rvinoebis ucxoetis bazarze gaitans, jer adgil obriv bazarze unda Seiqmnas imispiroba, rom xalxi Rvini msgavsi matrobel a

sasmel ebitar iwaml ebodes. yvelamicis, rom dRes qveyanaSi masobrivad mZaddeba da iyi deba fal sificirebuli Rvinoebi, magram yuradRebas aravin aqevs.

sxvata Soris, dRes saqarTvel oSi, Seudarebl admeti raodenobis fal sificirebuli, momwamvleli Rvini msgavsi siTxe iyi deba, vidre saeWvo warmosobis (cxenis, viris da a.S) xorci Tusxva produqti.

amitomac, dRes – rogorc batoni Sal va ambobs, – mevenaxes ar anari Sansi ar aqvs, rom yurZeni, ragind maRali xarisxis iyos, realur fasSi gayidos, fass bazari karnaxobs, bazarze ki moTxovnil eba ar aris da yurZenic Tvi TRI rebul ebaze naklebfasad iyi deba.

asetpirobesi mevenaxeobის cal ke mimarTul ebad ganvi Tareba warmoudgenelia. amitomac aris, მეწვენიეობის qveyanaSi yurZnis mwar moebel i iuridული pirebis raodenoba mcirea. mevenaxeobas, Ziritadad, gl exi misdevs, romelic Tavis sakarmidamo nakveTebSi mTel i wli s ganmavl obaSi, dididan saRamomde wval obs da bolos, moweuli mosavali sul rom ar



გაუთუდეს, იზულებულია ივირებულ ებაზე იატად გაიდოს.

მეორეს მხრივ სახელმწიფოს მევენახეობა-მეღვინეობის განვითარების დონე არაა იმდენად მაღალი, როგორც ევროპის ქვეყნების, რომელიც გლახებს სასაბურთალოს იურჯის ფასდამატების რანდომი ტენდენციებით, რაც მეღვინეობის არაფერს ადგება.

მსოფლიოს ბევრი მაგალიტი არსებობს იმისა, თუ ვეყენები თავიანთ მეღვინეობის როგორ ემართებიან. ავიროტ ცილის მაგალიტი: ვეყენას ღვინის თარგობის მართლმართა საერთოდ არაა, მაგრამ როცა დარწმუნდა სახელმწიფო, რომ ხარისხიანი ღვინის თარგობა შესაძლებელია იყო (ცილი კორდილერების მთავარი მთავარი პერიმეტრზეა გასული, რაც საღვინეო იურჯის თარგობისთვის განსაკუთრებული კლიმატური პირობებისა და ტემპერატურული რეჟიმის (მევენახეობა-მეღვინეობის განვითარების დიდი ფულია). მოამზადა სპეციალისტები, სერვისი იურჯის (სეზონის, გავსენა ვენახები, აგოტანა მედიკალინური ინფრასტრუქტურა და უცხოეთის ბაზრებზე ცილის თარგობის მეღვინეობის დასამკვიდრებლად, რომელიც იურიდიულად არაა დახვეწილი ამისთვის თანხების მიღებით).

ამასთან, ეკვივალენტის ნაწილს საზღვარგარეთ უშვებდა იქნებ, დამატებით, რომ ევროპის ცილის ღვინეობის 2-3 ევრო ღირს. კარგი, მაგრამ სეფულუბოტლის, მიმზიდველი ეტიკეტის, ხარისხიანი საცობის და სხვა ატრიბუტები, სულ მცირე ერთ ევროს ღირს; ბოტლის კომპლექსი ღვინის ფასი, თუ ტრანსპორტირებისა და რეალიზაციის ხარჯსაც დავამატებთ 4-5 ევროს ნამდვილად არაა. ფაქტია, ცილის ევროპის ღვინის ასკარად ტვირთის ებაზე დაბალ ფასს იძლევა.

ეს სახელმწიფო სტრატეგია სწორად გათვალისწინებულია და ფული მიზანმიმართულად ხარჯდება, რათა ბაზარზე ცილის ღვინოზე მოქონილი გაეცნოს.

ადამიანის ფსიქოლოგია ცნობილია. კაცი თუმცა ვიღაც პროდუქტს, რომელიც 2 ევრო ღირს, ის ამ ღვინოსი შემ-

დეგ 5 ევროსაც გადაიხდის. ასე მოხდა – აქლი ევროპის ბაზარს სავსეა ცილის ღვინო და ის უკვე 5-6 ევროსაც უფრო ღირს.

ცენცის ეზო გაცილებით უკეთესი ღვინეობის თარგობა სევილია. 10-დან 20 დოლარამდე ღირსების, სასაბურთალოს სეგმენტის ღვინის ნიშის დაკავება საკმაოდ რთულია მეღვინეობის დიდ ნაწილს იცნობს. ეს ფასი საკმაოდ რთულია და იურიდიულია. ცენცის მართლმართა ხარისხის ბრენდების თარგობა სევილია, რის ფასიც შესაბამისად გაიზარდა.

ცილის მეღვინეობის მსოფლიო ღვინის ბაზარზე ამ პოზიციისთვის მიერია, რაც დრეს უიწავს, 10-15 წელიწადი და სახელმწიფოსგან უზარმაზარი ფულია თუმცა იურიდიულად დასაშვანია.

ცენცის სამსობლოვარ, რაც ცენცის მეღვინეობის დიდ რიგებსა და მართლმართა საუკეთესო ადგილს თარგობის ღვინეობის გვაქვს, ამის იკითხვას აქვს სახელმწიფო საკმაოდ რთულია მეღვინეობის განვითარებისათვის? დრემდე ამ დარგის ფეხზე დასაყენებლად სახელმწიფოსთვის უფრო რთულია, თუ არა ცენცისთვის, რომელიც ნაწარმის ბიზნესმენებს აიზულებდა გლახებისგან იურიდიულად, ორივე გრძელბიუჯეტის დასაშვანობა და ამით ამოვიღებოდა მეღვინეობის სადმიან უფრო სწორად მევენახეობის გლახების სადმიან დასაშვანობა.

ასეტი კმედებითი გეგმის უწყობა მეღვინეობის განვითარებას, არაა დასაშვანი იქნება და პრობლემებს უკმნიდა.

– როგორ უნდა განვითარდეს მეღვინეობა საკმაოდ რთულია? – კითხვას ბონი სალვა გვარამაზე და კითხვას ტონოვე პასუხობს. ასკარად ცენცის ამ საკითხზე მას ბევრი ნაწარმი და ნაწილი აქვს.

– პირველი რიგის უნდა მომზადდეს მევენახეობა-მეღვინეობის განვითარების გრძელვადიანი სახელმწიფო პროგრამა. ასეტი პროგრამის შემკმნი, დაახლოებით, 6-7 წელიწადის მანძილზე. ამ პროგრამისთვის უფრო ადვილი უნდა გათვალისწინდეს და დარგისთვის. მის შემსახებასი უნდა ცენტოს ნიადამკოდნეობის, მეღვინეობის, მევენახეობის, ორივე სპეციალისტების დარწმუნებით. დარწმუნებითი ვარიანტი, ასეტი პროგრამის შესაქმნელად ევროპის გრანტსაც

გამოფს, რადგან ევროპა საკარტვლ ოს მრავალ ფეროვანი კლიმატური პრობების გამოყენებით მრავალფეროვან სტანდარტებამდე აყვანას დაინტერესებულია.

საკარტვლ ოს რომ მენახეობა-მრავალფეროვნების განვითარების უნიკალური ბუნებრივი-კლიმატური პრობები დაკიდებული უნიკალური ურთიერთობების, საოველ ტაოდ ცნობილია. ცენი ურთიერთობების ცნობილი ევროპული ურთიერთობების, ტუ უკეთესი არ არის მათზე. არაფიკოტ, რომ ეს ევროპელი ბმარაიანი.

ცენ მრავალფეროვნების რვა ტასული ისტორია გვაყვს და ცენი ვაზის ურთიერთობების, ისევე როგორც ნებისმიერი ცოცხალი ორგანიზმი, ვაზის მსობი ურთიერთობების, აკურ პრობებისა მოგებულ და მათგან საუკეთესო რეზიუმე მიიღება.

ამასთან ერთად, პირველი რიგის მრავალფეროვნება-მენახეობის სამეცნიერო საკვლევითი ინსტიტუტი უნდა არდგეს. ცენი აზრით, ამ ინსტიტუტის გაუმჯობესება დიდი სეცდომი იყო. მეორე რიგის, დაუფლებელი უნდა დაიწყოს საკარტვლ ოსი ტანამედროვე ტექნოლოგიებისა და კარტული ტრადიციების მკოდნე მრავალფეროვნების მომზადება, რომ მათ მარალი ხარისხის მრავალფეროვნების დიპლომები მიიღონ. დრეს საკარტვლ ოსი ტანამედროვე მრავალფეროვნება ზალ-ზე მცირე რაოდენობა, მათი კოდნა და კვალიფიკაცია დრეანდობის მოტოვნის ებას ცამოცება, ამიტომ, ცენდა სამარცხვინოდ, რვინის სამსობი ოსი მრავალფეროვნების უცხოვეყნიდან იშვენი. რომელიმე კარტული კარხანა ტუ ნორმალური რვინის ავარმოების, მას უმეტესად უცხოელი მრავალფეროვნების დაკრავებული. სამარცხვინოა ის ფაქტი, რომ მრავალფეროვნების ვეყანასი, სადაც 70-ელ ივადია უმარესი სასოფლო-სამეურნეო სკოლა (ინსტიტუტი ტუ აგრარული უნივერსიტეტი) არსებობს და სვალული, პროფესიული მრავალფეროვნების გვყავს. ამ საკმის მოგვარებას ხომ დიდი კაპიტალი დახარჯდა არ სწირება. ამიტომ უნდა არდგეს მრავალფეროვნების ინსტიტუტი, შეიკმნას მრავალფეროვნების მომზადების სახელმწიფო პროგრამა და მისი განხორციელება დაეხმოს საკარტვლ ოს აგრარული უნივერსიტეტის, მითუმეტეს, ახალ მფლობელს, რომელიც ამის დიდი სურვილი აყვს. პარალელურად, იმ რეგიონებიდან, სადაც მრავალფეროვნების განვითარების პერსპექტივაა (და არა ტბილისიდან), უნდა შეირჩეს ისეთი ახალი გარემოები, სადაც ეს საკმაოდ ინტერესებს და მომზადდეს მრავალფეროვნების, რომელიც მსობი ურთიერთობების და ბუნებრივი, ადგილზე გაგრძელებული მორვაეობას.

სახელმწიფო ამაზე უნდა იზრუნოს, უნდა გამოიყენოს მისი ხელთ არსებული ბერკეტები, რათა მომზადდეს მენახეობა-მრავალფეროვნების სპეციალური სტრუქტურები. ჯარისკაცები, პოლიციელები, დიპლომატები ხომ ამზადდებიან სახელმწიფო ახალგაზრდულ მოამზადებულ მენახეობის აგრონომი, მრავალფეროვნების ურთიერთობების მენეჯერი, გაყიდვების მენეჯერი და სხვა. სახელმწიფო ჯარისკაცის მომზადება და დასტაბილიზაცია უნდა ხარჯდეს, მაგრამ იგი ვეყანას რეალურად, იმის მიხედვით უნდა მომზადდეს, შეიკმნას ებას რაოდენობის დასწრებით; ამ დროს მომზადებული მრავალფეროვნების, აგრონომის, სხვა სპეცი-

ალისტი უფლები დრეანდაა საურო, ტუმცა, დრეს ვეყანასი მათი დიდი დეფიციტია.

მეორე ურთიერთობის პრობლემა უსუალი ომი უსაკარტვლ ოსი ვაზის, ტიტყმის, უფლები გარემოების, მაგრამ კარგ ვაზის კარგი ნადაგი სწირება. ცენს ვეყანასი მრავალფეროვნების ბევრი კარგი ზონაა, რომელიც სპეციფიკური ნადაგები ტაა გამოცეული. მაგალიტად კარდენასი, სადაც მეცამეტე ვენახები, ორი განსაკუთრებული ზონაა: „ვარაფები“ და „აქოები“. ეს არის, დაახლოებით, 350 ჰექტარი უნიკალური სავენახეობა, რომელიც გამოცეული ტვისეების „საფერავის“, „ხიხვის“, „რკაველის“ მოსავლის იქნება. ამ ნადაგებზე მოყვანილი ურთიერთობის დაყენებული რეზიუმე სოფელი არსებული სხვა ვენახების სგან უმჯობესი რეზიუმე არსებული ტანამედროვე გარემოებისა, მაგრამ იქნება რა მოგომარეობა ამ მიზეზზე?! პრიატიზების დროს ეს ვენახები ისე დაურთავს მოსახლეობას, რომ ერთი ჰექტარი მიწა რვა-ცხრა გლექტარი დაუკმაყოფილებელი. ზალიან დიდი ფარტობები „დატრეული“ აკრავს, იმდროინდელი ცინოვიკები: პროკურორები, მილიციის უფროსები, იმდროინდელი ბიუროკრატიული აპარატის ტანამედროვეები, რომლებიც, დრესაკი, „კარგ დროს“ ეღობიან, რომ ეს მიწები სარქიანად გაყიდონ. მთელი 20-ელის განმავლობაში ეს უნიკალური მიწები სავენახეობის გამოყენებულა. უფრო მეტი, მოყვანილი ობის გამო არსებული ვენახების გარდა დასავრად გადაყვება.

ეს არის უნებრები, ტუ არა სამარტი ბრები დანასაული. ასეთი უნიკალური სავენახეობის მოცდენა, რომელიც საუკეთესო ურთიერთობის და რეზიუმის მოცემა შეუძლია, დაუსვებელია!

ამიტომ არის სახელმწიფოს კარევა საურო. კანონი ამისათვის, რომელიც განსაკრავს ასეთი მიწების, სადაც, როგორც ნაკრავის არსებობისათვის ანება რამის ანება, ისე აკრავს უნიკალური ვენახის გარდა სხვა კულტურის გასება. ასეთი პრაქტიკა მრავალფეროვნების ვეყნების მიხედვითაა. ვაზის პასპორტიზებული ბევრი განსაკრავის კანონის კავს. ცენი ტანამედროვეი უნდა განსაკრავს ოს ამ მიწების პასპორტიზაცია, აკრავს ოს აკრავის აწრა და სხვა კულტურის გასება!

ამიტომ არის სახელმწიფოს კარევა საურო. კანონი ამისათვის, რომელიც განსაკრავს ასეთი მიწების, სადაც, როგორც ნაკრავის არსებობისათვის ანება რამის ანება, ისე აკრავს უნიკალური ვენახის გარდა სხვა კულტურის გასება. ასეთი პრაქტიკა მრავალფეროვნების ვეყნების მიხედვითაა. ვაზის პასპორტიზებული ბევრი განსაკრავის კანონის კავს. ცენი ტანამედროვეი უნდა განსაკრავს ოს ამ მიწების პასპორტიზაცია, აკრავს ოს აკრავის აწრა და სხვა კულტურის გასება!



aseTi niadagebi mTel i qveynis, Cveni xal xis sim-  
didre da sakuTrebaa, romel ic RmerTma gviboZa da  
aravis unda mi vceT ufl eba, rom es simdidre upat-  
ronod mi agdos da gaaveranos.

aseTi adgil ebi mTel saqarTvel oSia, isini unda  
aRiricxos da kanonmdebl obi T daregul ir des misi  
gamoyenebis pirobebi. mepatrones romel ic aseT mi-  
was ar uvl is, igi iZul ebi T unda CamoerTvas.

ai es ar is gasakeTebel i. ami T unda daviwyoT da me-  
re unda SevuyyoT xel i miwebis aTvi sebas. es saxel m-  
wi fo programaSi unda gai wer os.

saqarTvel oSi, rogorc Sal va gvaramaZemi xsnis, axa-  
l i Rvinis qarxnebis aSenebis aucil ebl oba ar dgas,  
radgan qveyanaSi ukve bevri Rvini s kargi qarxanaa, mag-  
ram es qarxnebi mTel i simZl avriT ver muSaobs.

rogorc wesi, didi qarxnebi yurZnis moyvani T ar  
arian dai teresebul ni. ucxo eT Si es praqtika didi  
xania moqmedebs. maT mevenaxe fermerebTan aqvT da-  
debul i kontraqti da maTgan iZenen yurZens, Tanac  
yurZnis moyvansi mTel process Tvi Ton akvirdebi an  
da akontrol eben.

yurZnis mosaval i erT heqtarze ar SeiZl eba 10 tonas  
aRematebodes. es SezRudvebi CvenTanacaa, magram ara-  
vin uyurebs, piriqit, gl exebi cdil oben, rac SeiZl e-  
ba meti mosaval i moiwi on. Cemma mezobel ma gasul wel s  
heqtarze 21 tonamosaval i mi iRo, si xarul iTaRar iyo.  
frangebs rom es uTxra, gaukvi rdeba, gai cibebs: aseTi  
yurZni T ra Rvino unda daamzadoTo. aseTi ukontro-  
l o mevenaxeoba unda dasrul des saqarTvel oSi.

CvenTan aravin akontrol ebs imas, riT waml avs  
gl exi venaxs! bunebrivia, igi cdil obs iafi Sxam-qi-  
mikati i yidos, nakl ebi daxarj os. Semdeg ase uxaris-  
xo, xSirad mavnebel i waml ebi T moyvani l i yurZnis  
yidvas aiZul eben qarxnebs. aseTi yurZnis gan kargi  
Rvino ver damzaddeba.

saxel mwi fo val debul ia Seqmnas kanonmdebl oba  
iseTi, romel ic am saki Txs daaregul i rebs.

SarSan, rac moxvdaT xel T, dampal i yurZeni c ki mi-  
aRebines qarxnebs, Semdeg meRvi neebi wuxdnen, Rvino  
ar mSvi ddeba o. ra daamSvi debs aseTi yurZnis gan da-  
yenebul Rvinos.

saxel mwi fo m meRvi neebs cud i yurZnis Sesyi dva ki  
ar unda daaZal os, aramed kanonmdebl obi T uzrun-  
vel yos, rom produqci is xarixi anoba iyos dacul i,  
xol o stiqiuri ubedurebi T dazianebul i yurZeni  
Rvinis qarxanaSi ar unda moxvdes.

aseve Zal ze principul i saki Txia, Rvinis fal sifi-  
cirebis probl ema. qveyanaSi kanoni T unda aikrZal os  
kustarul ad damzaddebul i Rvinoebis sertificirebis  
gareSe gayi dva! aseTi Rvinoebi xSirad mosaxl eobis  
masobriv daavadebas iwevs, radgan umetesad yurZnis  
nacvl ad iseTi saSual ebebi Taa damzaddebul i, rac am  
sasmel s Rvinos asgavsebs da momxmarebel i tyuvdeba.  
am saqmeSi qarTvel ebi kargad daostatebul ni varT.  
ufro metsac getyvi T, kardenaxSi gl exTa didi nawi-  
l i galwirvebis gamo yurZnis mTel mosaval s hyidis,  
TavisTvis ki ver itovebs yurZens xarixiani Rvinis  
dasamzaddebl ad, mere qarxni dan gamowurul i WaWa mi-  
aqvs, Saqars amatebs da Rvino s akeTebis. ami tom vambob,

saqarTvel os mosaxl eobaSi arsebul i Rvinis didi na-  
wil i Rvino ar ar is, es ar is fal sificirebul i sasmel i,  
romel ic Trobas da mowamvl as iwevs.

e.w. „paxmel ia“ sxva araferia, Tu ara organi zmi s re-  
aqcia mavne nivTierebebi T mowamvl aze. aseTi sasmel is  
damzadeba qveyanaSi kanoni T unda aikrZal os, radgan  
is xal xs aavadebs da qarTul Rvinos saxel s utexs.

Cvenda saval al od Tbil isSi Zal ian bevri resto-  
rani normal uri Camosaxmel i Rvinis nacvl ad saeW-  
vo Semadgenl obis sasmel s yidis. anal ogi uri mdgo-  
mareobaa mTel qveyanaSi c.

istoriul saqarTvel oSi mcneba „paxmel ia“ ar ar-  
sebobda, da arc amis zusti Sesatyvisi si tyva gvaqvs  
l eqsi konSi. is rusul i eni dan ar is Semosul i. cudma,  
gakeTebul ma Rvino m icis „paxmel ia“, radgan orga-  
ni zmi iwaml eba, meore dRes ar afris keTebis Tavi ar  
aqvs adamians, radgan mowaml ul ia da xSi rad mkurna-  
l obac ki sWirdeba.

qveyanaSi narkotikis moyvana-damzadeba-moxmar-  
eba xom ar is akrZal ul i?! ratom ar unda aikrZal os  
fal sificirebul i Rvinis damzadeba da gayi dva, gana  
is nakl eb zians ayenebs mosaxl eobas?!

saqarTvel oSi samudamod daviwyebas unda mie-  
ces gakeTebul i Rvinis mcneba. ami saTvis ki saWi roa,  
sadResaswaul o darbazebsi, restornebsi, sazoga-  
doebrivi kvebis obieqtebsi fal sificirebul i Rvi-  
nis gayi dva aikrZal os. es advil i gasakeTebel ia. es  
Tu moxdeba, maSin dauyovnebl iv gai zrdeba yurZnis  
fasi, dafasdeba mevenaxis Sroma. saqarTvel oSi imi s  
sakmarisi rezervebi gvaqvs, rom pirvel rigSi Cveni  
mosaxl eoba kargi Rvini T vuzrunvel vyoT.

Cveni boTl is Rvinoebi Zal ian kargia, magram mo-  
saxl eobisTvis igi fasi T Znel ad xel misawvdomia.  
Camosaxmel i Rvinoebi ki gacil ebi T iafia da Tu mi s  
xarixzec vizrunebT, ndobas aRvudgenT, kargadac  
gaiyideba. saxel mwi fo m mkacrad unda gaakontro-  
l os Rvinis xarixi. qarxanas ar unda mi sces ufl eba  
cudi Rvino awar moos, xol o sazogadoebas – „saSua-  
l eba“ cud i Rvino svas!

*esaubra*

**SoTa maWaraSvi l i.**



# ეს იმდენად საცქარო და სასური საყმეა, როგორც დიდი ამბიციაც აყვს ჟვეყანას, განავი ტაროს სოფლის მეურნეობა



## საქართველოს პრემიერ-მინისტრს, ბატონ ბიზინა ივანიშვილს!

„ვარდების ხელისუფლების“ პერიოდისას სოფლის-მეურნეო უნივერსიტეტის სენობების ხელისუფლების მიზნით, იმ მოტივით, რომ ტიტოვს გაუმჯობესდება უნივერსიტეტის მატერიალურ-ტექნიკური ბაზა, ტანსრომელ ტასოციალური მდგომარეობა, სასოფლის-მეურნეო და ჯოვეტერინარული უნივერსიტეტები გაერთიანდნა, რამაც ჯოვეტერინარული უნივერსიტეტის სასაფუძვლიდან კლავიტის სექტორის უნიკალური ლაბორატორიების, ბუნებრივი სატიბ-საჯოვრების პასპორტიზაციის უზურფასესი მასალების, რუკების, პასპორტების განადგურება გამოიწვია. ინვენტარის გადმოტანის პროცესი გაიზარდა ლაბორატორიები და დაიმტვრა ავეჯიც. „მოსამზადებელი პერიოდი“ ტანმომდევრულად მიმდინარეობდა სასოფლის-მეურნეო უნივერსიტეტის კონების განიგება.

მომდევნო ეტაპზე გაერთიანებული აგრარული უნივერსიტეტი საჯარო სამართლის იურიდიული პირად (სსიპ) გადაიკმნა. ამავ პერიოდში, როგორც ცნობილია, პრეზიდენტის ბრძანებულებით იგი საჯაროდ ბენდიკიზდა. შემდეგ კი უნივერსიტეტი უკვე არაკომერციული, არასამეურნეო იურიდიული პირად გადაიკმნა (აიპ).

უნივერსიტეტის გაერთიანების პროცესი „კამოიერა“ რვაღმოსილი მეცნიერები, აკადემიკოსები და პროფესორები, რომელთა მხრებზე იდგა აგრარული სფერო (აკადემიკოსები პ. ნასიდაშვილი, გ. აგლაძე, ო. ჯარდაღიშვილი, გ. კაგურიშვილი და მრავალი სხვა) მათ „პოლიტიკური“ უნდობლობა გამოუცხადეს. პირველ ხანებში ისინი, ტიტოვს, კონსულტანტებად გადაიყვანეს, მაგრამ მალე უმეტესობას ამავკი უარი უტყრეს და სახსრების უკონობის მოტივით, საერთოდ განტავისუფლდნენ. დამოუკიდებელი, ზიერი სახელმწიფოს მსენებლის საყმესი რვაღმოსილი, დამსახურებული პროფესორი მამაღმოსილი სპეციალურად დასაძინებელი კადრების არჯრდის საყმესი ზირი ტადი ბაზისი უნდა გამოდარიყო, ტიტოვს იმსახურებდა ტუნდაც ემერეტის ვოდების მინივებას, მაგრამ უკლებლივ ელაველა უაღმოსილი და ელაველ გვარი ახსნა-განმარტების გარეშე, მორიდებლად (ამსი ტვივის პირდაპირი მნიშვნელობით) უნივერსიტეტიდან გაყარეს.

ამიტომ არ დაკმაყოფილდნენ და შემდეგ უნივერსიტეტს აგრარული მმართველების 14 სამეცნიერო-კლავიტის ინსტიტუტს შეურტეს და ამ ინსტიტუტების ტანსრომელთა 90% განტავისუფლდნენ. მოტივაცია არც ამერად სევილია: – სამეცნიერო-კლავიტის მუშაობის გაუმჯობესება და ტანსრომელთა ხელფასების ჯრდა. რეალურად კი არნიშნული გაერთიანების მიზანი კლავიტის ინსტიტუტების სენობების და მათი კუთვნილი მიწის ნაკვეთების მსაკუთრება და გაყიდვა გაქდა, რაც მართებით განხორციელდა.

უარესად შეურაცხყოფილი ფორმით და კანონის უკლებლივ იფიტი უნივერსიტეტის აკადემიურ საბჭოს ტავს მოახვის რეკტორის კანდიდატურა. უნივერსიტეტის ვეს-

დების მიხედვით რეკტორის კონკურსო არც ვენების გზით უნდა არცეულიყო, მაგრამ რეკტორის გამოცხადებულ კონკურსამდებრტი კვირითად რეკტორის მოვლებების შემსრულებელი აიჯლეს გადამდგარიყო, რის გამოც რეკტორის ტანმდებობაზე გამოცხადებული კონკურსი კაისალი სასაჯლოდ სამინისტრომ უნივერსიტეტს შესთავაზა ისეტი რეკტორის კანდიდატურა, რომელსაც არც ამ უმარლიეს სასაჯლოდებლად ტანდა არც სოფლის მეურნეობას ტანარანიკავსირი არკონდა, შესაბამისად, არც სამეცნიერო ხარისხი გააქცნდა. არადა, უნივერსიტეტის ვესდების მიხედვით, რეკტორის ტანმდებობის კავებს კონკურსო ვესიტარცეული პირი, რომელსაც დარგის შესაბამისი პროფილი განატიგება და სამეცნიერო ხარისხი აყვს. გამოცხადდა განმეორებითი კონკურსი – ფარსი, მაგრამ კონკურსო ვადის დამტარებამდებრტი კვირითად რე, ისე ვესდების უხესი დარვევით დაინსნა რეკტორი. აქლად დანიშნულმა რეკტორმა დანიშნულს ტანავე გაუაღმარა მომადგენლობითი და აკადემიური საბჭოების, უნივერსიტეტის მართვის ზირი ტადი იურიდიული ორგანოების და „ბენდიკიზის ვესდებით“ საკუთარი-ერტიროვნული მმართველობა შემოირო.

ვიდრე ეს ოპერაცია განხორციელდებოდა უნივერსიტეტის აკადემიური საბჭოს რული შემადგენლობით ორჯერ დაბარეს განატიგების სამინისტროსი, სადაც მათ განუმარტეს, რომ უნივერსიტეტი მოვიდოდა აქლი რეკტორი, რაც სახელმწიფო ინტერესებით იყო განპირობებული, რომ ეს, ტიტოვს, გაუმჯობესდება კადრების მომზადების დონეს, კერძო ინვესტირისა და სახელმწიფოს ერტობივი დაფინანსებით მნიშვნელოვანად გაჯრდოდა უნივერსიტეტის ბიუჯეტს. უნდა არინსნოს, რომ ბოლო შესთანხმებაც, ისევე როგორც სხვა დანარკენი, ფარსი არმოქცნდა (უნივერსიტეტის დაფინანსება ამჟამად ემყარება მხოლოდ სტუდენტთა გადასახადებს, ხოლო რემონტი სახელმწიფო ბიუჯეტიდან გამოყოფილი ტანხებით კატარდა, ამის შესახებ ტვიტონ პრეზიდენტმა განაცხადა უნივერსიტეტის სტუმრების დროს).

ტანსრომელთა უაღმოსილი გასება არც შემდგომში შეუწყვეტილა, რაც ელაველ გვარი კანონიერების დაცვით, პროფესორ-მასალებელთა და მეცნიერთა დამცირების ფონზე ხორციელდებოდა. ამერად, ამას ატესტაცია დაედო საფუძვლიად. აკადემიური პერსონლის გეგმიური ატესტაცია 2013 წლის სექტემბერში უნდა კატარებულიყო, მაგრამ კანონს არავინ აკცევდა ურად რებას. უკანონო ატესტაციას შემტხვევითი პიროვნებები, არასპეციალისტები, მოვეული პირები ატარებდნენ. მათთვის სასურველი კანდიდატურების შესრულებას კომისიაში შეყვანილი პროფესორების დასკვნა არავის აინტერესებდა. ამგვარად, უნივერსიტეტი დარკენილ ტანსრომელთა მნიშვნელოვან ნაწილს, სახსრების უკონობის საბაბით, უხელფასო ვესებლ ებაზე განცხადების დაწერა აიჯლეს და საბოლოოდ გაუსვს უნივერსიტეტიდან.



kval ificiuri akademiuri personal is daTxovnis Semdeg saswavl o procesi ZiriTadad arakval ificiuri pedagogebs xel Si moeqca. mizanmimarTul ad gauqmda fundamental uri special obebi. dRes agronomiul fakul tetze ar funqcionirebs mevenaxeobis, mexil eobis da mebstneobis special obebic ki. zooteqnikiuri da veterinarul i special obebi gaurkvevel i statusiT arsebobs da raoden gasakviric unda iyos, mecxovel eobis dargis special istebis momzadeba sakvebwarmoebis sagnis swavl is gareSe xdeba. saswavl o gegmaSi aseTi l afsusebi mravl adaa, ris gamoc axal gazrda special istTa momzadebis saqme Cavardnil ia. dro ki ar iTmens. 5wel iwadic ar dasWirdeba, rom agrarul sferoSi "benduqi Zismieri" gardaqmnis Sedegad qveyanas kadri aRar yavdes. defici ti ukve SeimCneva. unda aRini Snos, rom universitetis xel Si Cagdebis, „mosamzadebel " periodSi, winaswari ganzraxvi T xel i eSI eboda universitetis abiturientebi T dakompl eqtebas.

ganadgurda didi Zal isxmeviT Seqmnil i sacdel i bazebi, veterinarul i klinika, sacdel i cxovel ebi da rac mTavaria unikal uri bibli oTeka.

Tu uaxl oes momaval Si, saswrafodar moxda universitetis struqturis Zireul i reorganizacia,

SemorCenil i kval ificiuri akademiuri personal is da dargis special istebis gadarCena, saqarTvel o-Si agrarul i ganaTI ebis miReba SeuZI ebel i iqneba. amitom, pirvel rigSi, unda izemos samarTI ianobam, damcirebul mecnerebs aRudges kanoni T gaTval iswinebul i statusi.

moizebnos da dasaqmdes qarTvel i sasofl o-sameurneo mecnerebis is darCenil i kontigenti, roml ebsac SemoqmedebiTi SemarTeba ar daukargavs da mzad arian kval ificiuri kadrebis momzadebasa da samecniero-kvl evebis gonivrul ad warmarTvaSi qveyanas didi samsaxuri gauwion.

es imdenad saCqaro da saSuri saqmea, ramdenadac didi ambicia aqvs qveyanas ganavi Taros sofl i meurneoba. maRal kval ificiuri kadrebis, maRal i donis samecniero muSaobis gareSe, sofl i meurneoba ver ganvi Tardeba. amitom agrarul ganaTI ebas am sferoSi qveynis miznebis Sesabamisi yuradReba unda mi eqces, sasurvel i Sedegi, mxol od am SemTxvevaSi dadgeba.

*Jemal JinWaraZe,  
sofl i meurneobis mecnerebaTa doqtori,  
agrarul i universitetis yofil i profesori.*



## saqarTvel os sofl i s meurneobis ganvi Tarebis Sesaxeb

**sofl i s meurneoba qveyni s ekonomiki s umni Svnel ovanesi nawil ia da mas qveyni s mTI i ani erovnul i produqtis formirebaSi di adgil i ukavia.**

msofl ios wamyvan qveynebsi sofl i s meurneobis warmoebis maRali done xel isufl i ebs nebaze da Seqmnil garemozea damoki debul i. am qveynebsi kargad aqvT gacnobilebul i, rom sasursaTo usafrTxoeba (uzrunvel yofa), Sida bazarze damkvi dreba da saeqspor to

bazarze poziciebis ganmtkiceba sofl i s meurneobis Tanamedrove teqნol ogiebiT ganuvi Tarebl ad warmoudgenel ia. aRni Snul is daturad isic sakmarisia, rom evrokavSiris biuj etis sol iduri nawil i – 50 mil iard evroze meti, yovel wl iurad sasofl o-sameur-

neo warmoebasa da sofl i s ganvi Tarebaze ixarj eba.

msgavsi subsidirebis ganxorციელები mizani sofl ad cxovrebis donis zrda, mosaxl eobis damagreba da sacxovrebel i pirobების qal aqis donesTan gaTanabrebaa. es Zal ian mni Svnel ovaniamocanaa da amitom, evrokavSirSi sofl i s meurneobamisi erTianobis umTavres qvakuTxedad moiazreba.





მომდინარე, შემდგომი დახმების და მოხდეს ხორბლის ღარიდან მოხდეს ხორბლის მოყვანის ინტერესი. ამ რეგიონის ზომა შესაძლებელია გახდეს სასურსათო უზრუნველყოფის განმტკიცებასა და ამ პროდუქტების იმპორტზე ღირებულების დამოკიდებულების შემცირებას. ამასთან მაკროეკონომიკური ეფექტიც შეიძლება იყოს, რადგან გაიზარდება დასაწყება და ვალუტა დარცხმის ღირებულება;

ბ) სხვა საფასურის შემცირების პროდუქტების დაკავშირების ტან, შესაბამისი ანალიზის და მექანიკური დასაბუთების საფუძველზე, სუბსიდიების გარკვეული ზომების ამოქმედება.

6. საერთო კონტექსტში უნდა განვიხილოთ და ურადრება მიეცეს მექანიკური ნივთების განვითარებას. აუცილებელია შეიქმნას, გარკვეულ დონეზე დაინერგოს მექანიკური ნივთების განვითარების გეგმები, სადაც ცალკე იქნება გააზრებული ტიტოული რეგიონის სპეციფიკა და ბაზრის მოთხოვნები და ადგილობრივი ტავისებურებები და გამოდინარე გაეცემა რეკომენდაციები. ურადრება უნდა გამოვიყენოთ სასაზღვრო მექანიკური ნივთების განვითარება და აბორიგენული ინტერესების გადარცხმის და გაუმჯობესება;

7. ზემოაღნიშნული მოქმედებების პარალელურად, ცენტრურ, რეგიონულ და ადგილობრივ დონეზე, პერმანენტული და ურადრების დონეების სისტემური, მიზანმიმართული, ერთიანი და მოხერხებული სავალდებულების კომპონენტი, ექსტენსია. სავალდებულების კომპონენტის მთავარი ფუნქცია უნდა იყოს ზემოაღნიშნული სამეცნიერო-კვლევითი ცენტრის, ხოლო სხვადასხვა სრულიყოფის და ინტენსივობის და მათი ადგილობრივი მისათანად აუცილებელია გაიხსნას ტანამდობა ფერმერთა სახლები;

8. სამინისტროს სისტემაში არსებული სამეცნიერო-კვლევითი ცენტრის სპეციალური კვლევითი და პოლიტიკის სამსახურები მუდმივად უნდა ამუშავდნენ მსოფლიოში მოხერხებული ნივთების და მასაჟის ტელევიზიონური ნივთების

დონე. შემდგომ ეტაპზე კი, როდესაც გაიზარდება ადგილობრივი მექანიკური ნივთების განვითარება და განვითარდება სადაც ინსტიტუტები, სხვადასხვა სახის შემოსავლები უნდა დაიწყოს საგარეო ტელევიზიონური;

9. ზემოაღნიშნული ზომების პარალელურად, საწყის ეტაპზე, მექანიკური ნივთების კომპონენტის გაიზარდოს მიზნით, უნდა ამოქმედდეს უკვე არსებული სპეციალისტების ატრინჯვის და გადამზადების პროგრამა, უნდა დაიწყოს სახელმწიფო საგრანტო პროგრამების ინტენსიური რეკლამირება, რომელიც დაინტერესებს და მოიზიდავს აგრარულ სპეციალისტებს და მოიზიდავს აგრარულ სპეციალისტებს. განვიხილოთ კომპონენტის გაიზარდოს ტელევიზიონური, ამავდროულად ფარგლებში, ასევე მნიშვნელოვანია სტუდენტების საზღვარგარეთ გადამზადება. ეს რეგიონების შესაძლებელია იყოს მოხერხებული, რომ დაიწყოს, 5 წლის შემდეგ, საგარეო ტელევიზიონური არსებობდეს სოფლის მექანიკური სპეციალისტების მომზადების პროგრამის სრულიყოფის და საკმარისი ბაზის შექმნის მიზნით. კვალიფიკაციის კადრები კი უნდა იყოს აგრარული სპეციალისტების განვითარებისათვის და უნდა დანერგოს ზემოაღნიშნული რეგიონების ღირებულების ტანამდობის განხორციელების მიზნით.

*მამუკა მათიაშვილი,  
სამართლის დოქტორი.*

*გაგრძელდება შემდეგ ნომერში.*

# ატმის დაავადებები, მავნებლები და მკურნალობის მეთოდები



**ატმის ფოტოების სიხუდობა**  
ატმის ფოტოების სიხუდობა აავადებს ატმის სხვადასხვა ორგანოს. ზირითა და ფოტოების დაზიანება. ფოტოების დაავადება ვლინდება მაისის მეორე ნახევრიდან. თავიდანვე იწყება ფოტოების ფირფიტის დაზიანება. ზოგადი ასფირფიტის ბურცება, რის შემდეგაც მთელი ფირფიტა სიხუდობა. დასაწყისში მშრალი ფერისაა, შემდეგ მკრთალი

და, ხოლო საბოლოოდ მონაცრისფრო ფერის გადაქცევა, ზოგადი ასფირფიტის ანტოციანის გამოცხადების გამო მოხერხებულია ფერის გადახრის. დასასრულს ტელევიზიონური, რომელიც ფოტოების ფირფიტის სქელდება უხეში და ადვილად მტვერავი ხდება. ზირითა და დაზიანების დროს ფოტოების ცვივა. ნაადრევად გაცხელების ფოტოების ადგილობრივი მთავარი მიზეზების ხარჯზე ახალი ფოტოების ვითარდება,

რისგამოცოტიკარგადვერვიტარ-  
დებადაზამტარსივვერეინება.

ყლირტებისდაავადებაუფრო  
ზიერიფორმიტმიმდინარეობს.  
ყლირტისყელდება,დეფორმაციას  
განიცდის,იგრძებადასაბოლოოდ  
ხმება.ამდაავადებისმერმიყენებუ-  
ლიზარალიზალიანდია.

**მკურნალობა:** ფოტიისსიხუდუდის  
ვინაარმდეგგამოყენებავეგეტაცი-  
ისდასაწყისში **კაურიტილი – 3კგ/ჰა**,  
სემდეგ **დელიანი 0.7კგ/ჰა**

**კურკოვანტა  
ნაცრისფერი სიდამპლე**

კურკოვნებისათვის ნაცრისფე-  
რი სიდამპლე აავადებს კურკოვან-  
ტა ყველა შემთხვევაში: ატამს,  
ყლიავს,ბალს,ალუბალსდაა.ს

მისიგამომწვევიორგანიზმი სპე-  
ციალიზებულია მხოლოდ კურკოვ-  
ნებზე და სხვა კულტურაზე არ გადა-  
დის. განვითარების დასაწყისში  
ნაყოფის სიდამპლეს (მონოლიოზი),  
მაგრამ ეს დაავადებები ერთმანეთი-  
საგანს განსხვავდებიან. ტესტის  
შედეგების მიხედვით, ხოლო კურკოვ-  
ნების ვრცელება.

ავადდება კურკოვნების ყვავილი,  
ყლირტი და მომწიფებული ნაყოფი.

ყვავილების დაავადება სწრაფად  
მიმდინარეობს. დაავადება იწვევს  
ნაკვიდან ყვავილის რომელიმე  
სხვა ადგილიდან იწვევს ყვავილის



შედეგად, რომელიც სემდეგ ხდება.  
ამ სტადიაში ნაცრისფერი სიდამ-  
პლე ადვილი გამოსაცნობია. გამომწვევი  
ყვავილები და ფოთლები შეუძლებელია  
არადასვებულობის ზირს, მცენარეზე  
დიდხანს სერცენილი და არცხედა.

ნაყოფების დაავადება მხოლოდ  
სიმწიფის პერიოდში ხდება. ნაყოფი  
უმეტესწილიდან ავადდება. ჯერ  
ყვისფერი ხდება, სემდეგ

ნაცრისფერი შედეგები იწვევს.  
საბოლოოდ ნაყოფი მუმიფიცირდება  
მტილიანად იწვევს და ხდება.

**მკურნალობა:** ნაცრისფერი სიდამ-  
პლის ვინაარმდეგ გამოყენება **სი-  
გნუმი 1.0 – 1.2 კგ/ჰა**

**ატმის ნაცარი**

ნაცარი აავადებს ფოთლებს და  
ყლირტებს, ისევე როგორც ნაყოფებს.  
გარეგნულად ნაცრისფერი დამახასია-  
ტებელი დაავადების წვეთებზე  
ხედავთ. ფოთლებზე ნაცრისფერი  
წიწკრივები აყვავდება, სემდეგ  
კლიმტილიანად ედება მთელი ფოთ-  
ლი, დაავადებული ფოთლი ყველაფერი



და ნაადრევად ხდება. დაავადების გარე-  
გნულად პირველი ნიშნები ადრეულ  
ჯიშების ყლირტებზე მაისის მეორე  
ნახევრიდან იწყება.

**მკურნალობა:** ატმის ნაცრის ვინა-  
არმდეგ გამოყენება **კუმლუსი –  
5კგ/ჰა**

**კურკოვანტა ფოთლების  
სილაყვეანუ კლიასტეროსპოროზი**

კლიასტეროსპოროზი ავადდება  
კურკოვანტის ყველა ორგანო:  
ფოთლები, ნაყოფები და ვრცელდება  
ტესტის.

დაავადების გარეგნული სიმკვრივე  
აქტიური ფოთლებზე პირველად  
ხდება, მრგვალი, ყვისფერი ლა-  
ყები, რომელთა ზომა სწრაფად 3-4  
მმ არწევს. ფოთლის ზედაპირის  
სილაყვეანუ მიკროსკოპით  
არწევს. ფოთლის ზედაპირის მი-  
კროსკოპით კლავსტეროსპორების  
წიწკრივები, რომლებიც სემდეგ  
მოხდება, კავსირს ვრცელდება  
ფოთლის ზედაპირსა და ადვილად  
გამოვარდება ფირფიტისა და  
აქვს ადგილს მრგვალი ნახვრეტების  
ხდება. ტესტის დაავადება ზიერი,  
ფოთლის



წიწკრივები აყვავდება და  
ისევე როგორც რესტიტუტის  
განხილვის საფატიტის დახვრეტილი  
ან მწველების მიერ იწვევს დაზიანებ-  
ული ნაყოფების დაავადების  
დროშის სახის ლაყები ხდება,  
როგორც ფოთლებზე და ვრცელდება  
შედეგად.

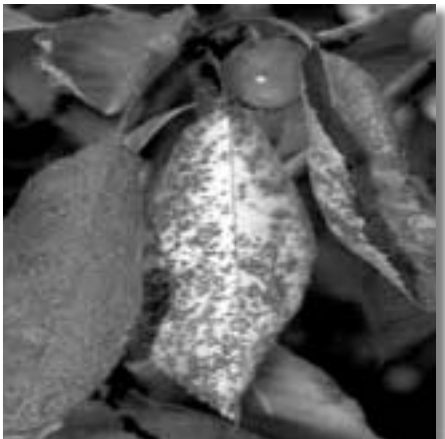
ფოთლის ყუნწების და ტესტის  
გაწილი ლაყები მოგრძობა, ეს  
ტესტის ზრდის გაგრძელებას  
წვევს, ტესტის დაავადება მნიშვნე-  
ლოვანად, რადგან უმთავრესად  
მუხლები ზიანდება და ვრცელდება  
ხდება.

ზიერი დაზიანების დროშის  
ტესტის ხდება და ვრცელდება  
იწვევს.

**მკურნალობა:** კლიასტეროსპო-  
როზის ვინაარმდეგ გამოყენება **სი-  
გნუმი – 1.0 -1.2 კგ/ჰა**

**კურკოვანტა კოკომი კოზი**

აავადებს მცენარის მწვენი ორგანო-  
ებს, უმთავრესად ფოთლებს. გა-  
ზაფხულზე მაისის ბოლოს ფოთლებზე  
ვიტარდება მრგვალი ან ელიფ-  
სისებური ვრცელი ფოთლის  
ზედაპირზე გაფანტული ყვისფერი  
ლაყები. გაზაფხულში ლაყების  
წიწკრივები სწრაფად მათი  
შედეგად



qveda mxar eze sakmaod SesamCnevi xdeba, maTi ganvi Tareba agvistos-Tvis maqsimums aRwevs. xSirad laqebis gaerTi aneba xdeba, ris gamoc foTl is firfitis didi nawil i xmeba da saasimil acio are mkveT-rad mcirdeba.

ZI ieri daavadebis dros iwye-ba foTol cvena, xSirad imdenad ZI ieri, rom xeebi naxebrad an mTI ianad gaSiSvl ebul i rCeba. xis aseTi udroo gaSiSvl eba iwvevs momavali wl is kvirtebis gaRviZe-bas da axali foTl ebis ganvi Tare-bas, rasac mcenares asustebs, ver mwifdeba wl iuri totebi dayinva-gamZl eobas kargavs. zamTarSi ad-vil adiyinebian.

**mkurnal oba:** kokomikozis wina-aRmdeg gamoiyeneba **si gnumi 1.0-1.2 kg/ha**

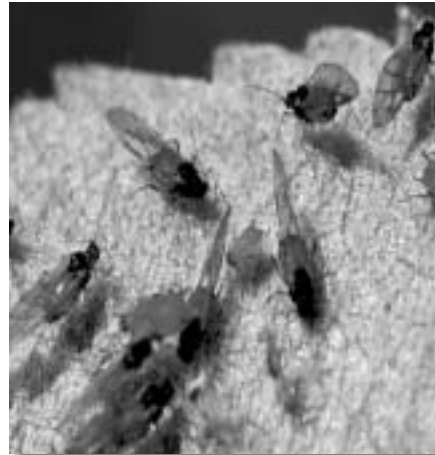
**xexilis wiTel i tkipa**

xexilis wiTel i tkipa pol ifa-gi mavnebel ia, igi azianebs mra-val xexil ovan kul turas. xexilis



wiTel i tkipa zamTars atarebs kvercxis fazaSi. yl ortisa da totebis kanze, kvirtis fuZesTan an mis iRI iaSi. xSirad kvercxebis raodenoba imdenia, rom xeze wiTl ad moCans. mozamTre kvercxebidan matl ebis gamoCeka iwyeba april is dasawyisidan, rac Tvena-xevars grZel deba. axl ad gamoCe-kil i matl ebi gadadian gaRivebul kvirtebze, Semdeg ki yvavil ebze da axal gazrda foTl ebze. matl e-bi mcenaris weni Tikvebian. tki-pa swrafad mra vl deba. igi wunnis foTl is SigTavss, ris Sedegadac

foTol i Tavis funqcias kargavs, xmeba da Zirs cviva.



**mkurnal oba:** xexilis wiTel i tkipas winaaRmdeg gamoiyeneba kontakturn-sistemuri inseqticidi **masal – 500g/ha**

**atmis (Tambaqos) bugri**

atmis bugri atmis garda azia-nebs zogierT xexil s, bostneul s da teqnikur kul turebs. (atami, al ubali, bal i, gargari, Tambaqo, kartofil i, Warxali da a.S). bugri garda mcenaris dazianebsa viru-sul daavadebasac avrcel ebs.

bugri atamsa da sxva kurkovan kul turebze zamTars ganayoferebul i kvercxis saxiT atarebs. atmis safoTl e kvirtebis gaSl is-Tanave iwyeba gamozamTrebuli kvercxebidan matl ebis gamoCeka, roml ebi c foTl ebi Ta da yl ortebiT ikvebian. bugrebi iZl evian 3-4 ufrTo parTenogenezur Taobas. ivnisis bol os an ivl isis dasawyisSi bugris kol oniebSi Cndebian frTiani formebi, roml ebi c atmi dan gadadian sxva xexil ovan da bal axovan mcenareebze da sawyiss aZl even axali kol oni-ebis warmo Sobas.

bugrebis ganvi Tarebis opti-mal uri higrTermul i pirobe-bia haeris temperatura 23-25° da fardobiTi tenianoba 70%. haeris tenianobas da mkvebavi mcenaris foTl is mdgomareobas arsebiTi mniSvel oba aqvs bugris cxovre-baSi, ri Tac unda aixsnas is, rom atmis bugri migracias awarmoebis kurkovani kul turebidan Tes-l ovnebze, bostneul da teqnikur kul turebze, romel ic misi kvebi-

sa da gamravl ebis Tvis ufro xel - sayrel ia.

**mkurnal oba** – atmis bugris wina-aRmdeg vegetaci is periodSi gamoi-yeneba **fastaki 0.3 ml /ha**

**atmis crufariana**

atmis crufariana sakmaod di-di zomisaa da 10 mm-s aRwevs. axal gazrda crufarianas ferimuqi yviTel ia, xol oxnieri cru-fariana mowital o yavisferia. atmis crufariana azianebs mTel rig kul turul, kontinentur da suptropikul xexil s.

matl ebi saxl debian da ikvebe-bian foTl is qveda mxareze, mTa-vari ZarRvis gaswrviv. foTl i uferul deba, rasac fotosinte-zis procesis Senel eba mosdevs. dazianebul i foTl ebi yviTI deba da Zirs cviva.

crufariana zamTrobs matl is fazaSi. maradmwane mcenareebze, foTl is qveda mxridan, mTavari ZarRvis gaswrviv, xol o foTl - mcven mcenareebze ki gamerqiane-bul organoebze.

atmis crufariana dasavl eT sa-qarTvel oSi or Taobas iZl eva. pirveli Taobis mdedrebi kver-cxebs deben maisSi, xol o meore Taoba seqtemberSi. aRmosavl eT saqarTvel oSi erT Taobas gvaZ-l evs.

**mkurnal oba** – atmis crufaria-nas winaaRmdeg gamoiyeneba kvir-tebis dabervamde **ovi proni – 2000 – 20 l /ha. Semdeg bi -58 axal i – 1.5 l /ha.**





# სალათის მოყვანის აგროტექნიკა

სალათა სიცივემას ეკუთვნის 4-5 გრადუსზე ნაკლები ტემპერატურა, ხოლო ზრდასრული მცენარე ხანმოკლე დროით მინუს 5 გრადუს ტემპერატურაზე არ ზრდის. ფესვთა სისტემა ნიადაგის ზედა ფენის ფენაში ვითარდება. ნიადაგის კარგად დამუშავება მცენარის ნორმალური ზრდა-განვითარების და მარალი მოსავლის მიზნების დასაშვებია.

სალათა შესაძლებელია მოყვანილი იყოს როგორც რიგით, ისე – დაცულ გრუნტში.

დაცულ გრუნტში შესაძლებელია იყოს მინით, პლიეტით ან პლიეტით დაფარული. ფართო გარეცხილი ებამირო პლიეტით დაფარული მათბურებმა. მინით დაფარული მხოლოდ ზედა მათბურების შემთხვევაში. საუკეთესო პლიეტით დაფარული მათბურები.

**პლიეტით დაფარული უნდა იყოს:** ანტივირუსული, ნამის და რადიაციის დამაბრუნებელი, სხივგამანაღობელი, 200-300 მიკრონი სივრცის, უზღვევს დაზიანებისგან.

მათბურების საფარი. იგი შესაძლებელია იყოს: სტერილური (მინერალური ბამბა, ცელიტი, ვერმიკულიტი, პერიტი). ორგანული (კომპოსტი, ხაჩაპური, ნამდა). ნიადაგის სხვადასხვა ნაწილები, ცენტრი, ტორფი და ნაკელი, ბოსტნის მიწა და კომპოსტი და სხვ. სუბსტრატის სისქე 20-25 სმ უნდა იყოს. ჰიდროპონიკა (სხვადასხვა ნაწილები+საკვები ხსნარები). აეროპონიკა (წყალი და საკვები ხსნარები).

ნიადაგის გრუნტის ტემპერატურის დამუშავება ცელიტი ან კიმიური დამუშავება (ბაზამიდი, ვიდატი) აუცილებელია ყოველწლიურად თუ არა 2-3 წელიწადში ერთხელ.

**სალათის ჯიშები:** ცნობილია სალათის ტიპები (აისბერგის ტიპი) და ფოთლოვანი ჯიშები აგრეთვე ჰიბრიდები. ტიპური ჯიშები: ბარსეონა, გალერა, კალა, კელინი, ფირეტი, ნანეტი, კრისპინო, და სხვ.

**ფოთლოვანი ჯიშები:** ლიფლი, რიზოტო, ესმერადა, ჯოლარა, რემუს, ტორპედო, დობრა, გრინი, აფიციონი და სხვ. ეს ჯიშები გამოირჩევიან მარალი მოსავლიანობით, მოყვანის სხვადასხვა პერიოდით, იმუნობით, პროდუქციის მარალი ხარისხით.

ზამთარ-გაზაფხული პერიოდში დაცულ გრუნტში მოსაყვანად საუკეთესო ტიპები სალათის ჯიშები, სანორა, პლინა, ტეტი, ბარსეონა, გალერი, კალა. ბარსეონას მოსავლიანობა 1 ჰა-ზე 70-80 ატას მცენარის დარგვისას 30-50 ტონა შედგენს.

**ფოთლოვანი სალათის ჯიშები დამუშავების პერიოდში მოყვანება:** ლიფლი, ლეგენდა. ლიფლის მოსავლიანობა 1 ჰა-ზე 110-130 ატას მცენარის დარგვისას 25-30 ტონა შედგენს.

**რია გრუნტში მოსაყვანად კარგია:** იუსტინა, ავანგარდი, კონატა, პადანა და სხვ.

**სალათის მოყვანა შესაძლებელია:** ციტილის დარგვით, პირდაპირ გრუნტში ტესვით, მცირე მოცულობის კონტეინერებში, ჰიდროპონიკაში, აეროპონიკაში. (კულტურის

მოყვანის საერთო სივრცეში, ნიადაგის გარეშე. წყლის გარეშე ნიადაგის გარეშე აეროზოლი (სხეფებად მიეწოდება). ვერტიკალური კონსტრუქციები, ცეცხლბურთები.

სალათა დამუშავების უზრუნველყოფის ნიადაგის ნაყოფიერება. დამუშავების მიზნების მიხედვით იგი მსადაგისა და ბოლი დასაყვანის შემდეგ. ვერტიკალური ნიადაგის მინერალური სასუკების (მარილები) მარალი კონცენტრაციას. სასუკების შეთანხმებული დოზები მკაცრად უნდა იყოს დაცული.



ერთ ტონა პროდუქციის წარმოებისათვის სალათის ნიადაგიდან გამოაყვას აზოტი 3, ფოსფორი, 1,75, კალიუმი 5,0, კალციუმი 2,0, მაგნიუმი 0,5 კგ სულ ნიადაგის ერთ ტონაზე.

სალათის წარმოებისათვის აუცილებელია წინასწარ გაკეთდეს ნიადაგის აგროქიმიური გამოკვლევა, განისაზღვროს მისი პროდუქციის რაოდენობა და ამის საფუძველზე მოხდეს ნიადაგის მინერალური სასუკების შეთანხმებული დოზების განსაზღვრა.

სალათის ნიადაგის მოვარულია, ტუმკარის ჯიშები, რომელთა მოყვანა შესაძლებელია დაბალი განათების პირობებშიც.

ზამთარ-გაზაფხული პერიოდში დაცულ გრუნტში სალათის მოყვანისათვის ციტილების მისაღებად ტესლის დატესვა ხდება დეკემბრის ბოლოს იანვრის დასაწყისში. საფარი ციტილების დამატებითი დანატესვა.

რია გრუნტში დროებითი საფარის ქვეშ მოყვანის დროს ტესლის დატესვა ხდება თოვის არსებობის შემთხვევაში. ამ დროს საფარის გამოყენება აუცილებელია წინასწარ მცენარის დაცვის მიზნით. სალათის რია გრუნტში დატესვის ბოლო ვადები ისინი ბოლო აგვისტოს დასაწყისში.



si. zafxul Si moyvani saTvis saukeTesoagrili kl imati, mTadamaRal imTa.

CiTil ebis miReba. rentabel uria CiTil ebis gamoyvana torfisa bebSi an kasetebSi zomi T 5X5 sm. saCiTil e nazavi mzaddeba sxvadasxa komponentebis SereviT. kargia gadamwari nakel i an komposti da torfisa nazavi Sefardebi T 1:1. torfisa da perlitisa nazavi Sefardebi T 1:1. naxerxis da mdinaris qvisisa nazavi Sefardebi T 3:1. yovel 10 kg SerCeeul nazavs da mateba kompl eqsuri mineral uri sasugi mag. nitroamofoska 15.15.15. 30-40 grami. kasetebis an qoTnebis Sevsebis Semdeg dai Teseba Tesli 0,5 sm si Rrmeze. da Tesvis Semdeg Catardeba morwyva Cveul ebrivi wyl iT. aRmoce nebis Semdeg kviraSi 2-3 j er Catardeba kristal onis 0,2%-iani (20gr 10l wyal Si) xsnariT morwyva.

**mikrokl imati.** CiTil ebis gamoyvana xdeba saTburebSi. haeris temperatura aRmocenebamde unda iyos 18-20 gradusi, aRmocenebis Semdeg dRisiT – 16-18, RamiT – 14-15 gradusi. CiTil ebis danaTeba xdeba aRmocenebi dan 3 dRe-Ramis ganmavl obaSi mudmivad. Semdeg danaTebis xangrZl ivoba mcirdeba 14-16 saatamde. danaTebis intensivoba 6000 l uqsi a. dekemberianvarSi gadasargavad saukeTesoagrili 30 dRiani CiTil i, gvi an vadebSi gadasargavad 23-25 dRiani CiTil i.

**ni adagi.** ni adagis momzadebaSi igul isxmeba sasubebis ni adagSi CakeTeba, ni adagis gafxviereba, tendamagrovebel i morwyva. herbicidebis gamoyeneba. ni adagSi sakvebi el ementebis optimal uri Semcvel oba unda iyos – azoti 35-50, fosfori – 20-30, kal iumi 40-60, kal ciumi – 30-45, magni umi – 15-20 mg 100 gr ni adagSi. ni adagis xsnaris rekomendirebul i koncentraci aa 0,5-0,8 mil i si mensi. (200 mg KCL 100g ni adagSi damRupvel ia. ni adagis reaqaia Ph = 7.

sal aTis moyvana Sesazl ebel ia sakveb substratebez weTovani morwyviT, agreTve hidroponikaSi rogorc wyl iskul tura.

**dargva.** sawarmoo saTburebSi da Ria gruntSi dargva xdeba 25-30X25-30 sm sqemiT Wadrakul ad. erT kvadratul metrze 11-16 mcenare.

racufrodidi amcenaris foTI isroze ti miT ufro did kvebis areze irgveba CiTil i. gadargvis Semdeg mcenareebi kargad unda moirwyas. temperatura saTburSi unda iyos: dRe 16-18, Rame 14-16 gradusi. haeris tenianobis optimal uri maCvenebel ia 75-80 %, ni adagisa 60-70%. naxSi ror Jangis koncentraci is 0,15-0,20%-iT momateba 15-20%-iT zrd is mosavl ianobas.

polieTil eniT gadaxurul i martivi tipis dacul gruntSi sal aTis kompaqturi foTI ovani j iSebi 17X17, xolo farTefoTI ovani j iSebi 20X20 sm-ze irgveba. mcenareebis morwyva xdeba iSvi aTad, Tumca uxvad 10 mm-mde. saukeTesoaweTovani morwyva. mcenareebis wyal Tan erTad miwodeba saWi ro sakvebi ni vTier ebibi.

intensiuri teqnologiT CiTil ebis dargva xdeba TeTri feris mul Cze. igi inarCunebs ni adagis tenianobas, aumj obe-

sebs mcenareebis ganaTebas.

Ria gruntSi sal aTis dargva kargia iseTi wi namorbedebis Semdeg, sadac gamoyenebul i iyo organuli sasugi. gazafxul is kul turis SemTxvevaSi sal aTateTesi dargul i iqnas yvavil ovani kombostos dasxvasi Tbosmoyvarul i kul turebis Semdeg.

Ria gruntSi sal aTateTeseba sezoni s ganmavl obaSi ramdenimej er adre gazafxul idan dawyebul i. Tesva Sesazl ebel ia bostneul is saTesi puntqirebul i saTesiT. erT kvadratul metrze ganTavsdeba 7-12 mcenare. gruntSi pirdapiri Tesvisas Tesvis normaa 1-1,5 kg/ha-ze, CiTil is mi saRebad ki – 1 kg/ha-ze.

rigTaSor is manZil i 45 sm. CaTesvis si Rrme 0,5-1 sm. gruntSi naTesis aRmocenebi dan 14 dRis Semdeg xdeba pirveli gameCxereba, mcenareTa Soris rCeba 5 sm. roca mcenare gai keTebis 4-5 foTol s xdeba meore gameCxereba. mcenareTa Soris manZil i 20-30 sm-ia. gamonaxSi ri konebad ikvrebasa real zaci od. naTesebis movl aSi igul isxmeba, ni adagis gafxviereba, sarevel ebTan brZola, morwyva.

**sal aTis kveba gruntze.**

1 ha-ze 30 tona mosavl is mi saRebad, SeTvi sebis koeficientis gaTval i winebiT sufTa ni vTier ebaze gaangari SebiT saWi roa:

azoti – 30X3X1,2 = 108 kg; fosfori 30X1,75X2 = 105 kg; kal iumi 30X5X1,7 = 255 kg; kal ciumi 30X2 = 60 kg fizikur wonaSi gadaTvl iT saWi roa:

kal iumi s gvarj il a (K<sub>2</sub>O 13,5%, P<sub>2</sub>O<sub>5</sub> 45,5%) – 500 kg; mono amoni umis fosfati (NN 12%, P<sub>2</sub>O<sub>5</sub> 61%) – 170 kg; kal ciumi s gvarj il a (NN 15,5%, CaO 26,5%) – 230 kg. koreqtireba moxdeba ni adagSi arsebul i sakvebi ni vTier ebibis raodenobis mi xedviT. mocemul s gamoakl deba ni adagSi arsebul i sakvebis raodenoba.

**sal aTis kveba sakveb substratze.**

weTovani morwyviT 1 ha-ze 30 tona mosavl is mi saRebad, SeTvi sebis koeficientis gaTval i winebiT sufTa ni vTier ebaze gaangari SebiT saWi roa:

azoti – 30X3X1,1 = 100 kg; fosfori 30X1,75X1,6 = 84 kg; kal iumi 30X5X1,3 = 195 kg; kal ciumi 30X2 = 60 kg.

**fizikur wonasi gadaTvi iT saWiroa:**

kaliumis gvarjila (N-13,5%, K<sub>2</sub>O-45,5%) – 428 kg;  
 monoamoniomis fosfati (N-12%, P<sub>2</sub>O<sub>5</sub>-61%) – 138 kg;  
 kaliumis gvarjila (N-15,5%, CaO 26,5%) – 230 kg.

sarevel ebTan da mavne organizmebTan brZola grunTSi moyvanisas sal aTaziandeba: fesvis sidampl eebiT, foTI ebi sil aqaviT, naciTi, bugrebiT, bostanaTi, mavTula WiabiT, xvatariT. maTwinarmdeg gamoiyeneba: fungici debi da insektici debi, xolo sarevel ebi winarmdeg total uri dasel eqcური მოგმეების herbicidebi.

mosavli s aReba. dacul grunTSi Taviani sal aTis aReba erTjeradad xdeba. Ria grunTSi – Tavebis

formirebis mixedviT. dagvianeba dauSvebel ia. rozeti mTlianad iwreba ZirSi. foTI ovani sal aTis aReba xdeba fesvebiT, ni adagis daber tyviT.

qveda foTI ebi moeWreba da mWidrod Cal agdeba yuTebSi. pirveli rigi rozetiT zemoT, zeda rigi rozetiT qvemoT. Ria grunTSi moyvanisas sal aTis aReba SerCeviT xdeba. saadreo sal aTis mosavli erT kv. metrze 1,5-2 kg-ia.

gazafxuli periodSi mosavli erT kvadratuli metr farTobze Seadgens 3-4 kg-s.

*nugzar Sengel ia,  
 sofi is meurneobis mecnierebaTa doqtori.*

# wveTovani morwyva

dResdReobiT, rodesac mTel msofi ioSi sul ufro aqtual uri xdeba wyl is resursebis simcire, sofi is meurneobis warmoebis intensifikacia, sasofi o-sameurneo savarguli ebi degradireba da a.S. sul ufro met datvirTvas izens Tanamedrove sarwyavi sistemebis gamoyeneba. erT-erTi maTgani wveTovani morwyvaa. es ar is rwyvis iseTi organizacia, rodesac wyl is Setana ni adagSi uSual od mcenaris fesvTa sistematan xdeba. mcire dozebiT morwyvisas, dResi ramdenjerme, mcenareebi ukeTesad iTvi seben wyl s da sakvebel ementebis, amave dros narCundebs ni adagis haer tevadoba, rac mcenareebis normal urad funqcionirebis saSual ebas aZi evs. imis gamo, rom wveTovani morwyviT wyl isa da sakvebel ementebis Setana xdeba uSual od mcenaris fesvTa sistematan, sarevel amcenareebis saTvis iqmneba ufro nakl ebad xel sayrelli garemo. wyl is Tanabari ganawil ebidan gamodinare gamoricxul ia cal keuli ubnebis zedmetad dateni aneba, an urwyvad darCena.

wveTovan morwyvas mTel i rigi upiratesobani gaaCnia:

am dros izrdeba mosavli anoba;  
 mcirdeba an iTiqmis mTlianad gamoricxul ia ni adagis eroziული procesebi;

mkveTrad mcirdeba SromiTi danaxarj ebi erTeuli farTobis mosarwyvad;

2-3 jer mcirdeba wyl isa da sasugebis danaxarj ebi;

izrdeba mcenareebis mier sakvebel ementebis gamoyenebis efekturoba (80%-mde), ar xdeba ni adagis daml aseba.

SesaZi ebel ia morwyva dRe-Ramis nebismier dros, roml is drosac gamoricxul iamcenareTamziT damwvroba;

wveTovani sarwyavi sistemis agebul eba: am sistemis ZiriTad el ementad sawveTurebi gvevl inebs (mowyobiloba wyl is dozirebu-

lad misawodebl ad). sawveTurebi SeiZi eba iyos kompensirebuli da arakompensirebuli.

kompensirebuli sawveTurebis wnevis farTo diapazonSi fiqsi-

rebuli warmadobis Sesazl ebl oba aqvT. xolo arakompensirebuli sawveTurebis gamoyenebisas, wnevis mometebis SemTxvevaSi wyl is danaxarj ebic izrdeba. konstruqciul ad arCeven integrirebul (milis SigniT moTavsebuli) da araintegrirebul (milis gareT moTavsebuli) sawveTurebs.

kompensirebuli sawveTurebis gamoyenebas ZiriTadad bostenული kulturebis sawarmoebl ad mimarTaven. isini sagrZnobi sigrZisa da daxრილი obis nakveTebze gamoiyeneba, aseT nakveTebze kompensirebuli sawveTurebis gamoyeneba yvel aze metad gamarTlebuli da rekomendirebuli.

arakompensirebuli sawveTurebis iyeneben, rodesac magistralis





სიგრზე მკლია, და ვნების ცვალებადობა მაგისტრალის სიგრზე დიდარ მოქმედებს სავეტურებიდან ვლის ხარჯვარაკომპენსირებულსავეტურები Sedareბით მკლია და დისტანციას და სვორი რელიეფის პრობების გამოყენება (სხვადასხვა მუარმოების სავეტურებისთვის ეს მანილი რამდენიმე ატეულიდან, ასეულის მეტრამდე Seizi eბა მერყობდეს).

ინტეგრირებულსავეტურები სარეზინის Seizi eბაგანალ გებული იყოს ერთმანეთისაგან სხვადასხვა დისტანციით, ეს დამოკიდებულია თავად იმპროდუქტზე, რომლის თანხებისთვისაც საკანკურნილია. მათი დისტანცია სხვადასხვა ბოსტნული კულტურებისთვის Seizi eბა მერყობდეს 0,3 მ-დან 0,8 მ-მდე, რაც დამოკიდებულია, თავად საუარმოებელ პროდუქტზე.

გარდა ამისა სავეტურები (როგორც კომპენსირებულსავეტურები) ერთმანეთისაგან განსხვავდებიან ვლის ხარჯვის რაოდენობით, იგი საკმაოდ დიდია პაზონის Seizi eბა მერყობდეს 0,6-0,8 l/sT-დან 3-4 l/sT-მდე. სავეტურების ვალგამტარობის SerCeva xდება Sesabamisad საუარმოებელი კულტურის და ნიადაგობრივ-კლიმატური პრობებისგათვის ისინები.

ვეტოვანი სისტემის გამოყენებისთვის დიდი მნიშვნელობა აქვს ვლის ხარისხს და განსაკუთრებით მასში მყარი მინარევების არსებობას, ამიტომ მარტავენის აუცილებელი ფილტრაციას, ამისთვის გამოყენება

ბატილ ტარაციის რამდენიმე სახეობა – გრავილის, ჰიდროციკლიური, დისკური, ბადისებური და მათი კომბინაციები. გრავილის ფილტრების, გამფილტრავ მასალად გველინება ხრესის სპეციური ფრაქცია, რომელსაც ვლის გაფილტვრა Seuzilia. იგი გამოყენება რიგისათვის და ვლის ანაბისას. მისი გამოყენება ვლის ვალის უკუგვითხდება. მასში გამოყენება რორიზირი ფრაქცია, მსხვილი 1,2-2,4 მმ და ვრული ფრაქცია 0,5-0,8 მმ. (WaburRilis an Wis ვლის სარეზინის გამოყენებისას საკმარისია დისკური ან ბადისებური ფილტრების გამოყენება). დისკური ფილტრების მსახურება ვლიდან ორგანიზმის და არაორგანიზმის მინარევების მოცილებას, ისინი ცველი ებრევიდ ეკვმდებარებიან ვლით გარეცხვას.

გარდა ამისა ვეტოვანი მისაშალებით მცენარეთა გამოკვება ანუ ფერტიგაცია ამდროს მარტავენის ვლის ადვილად ხსნადი სპეციური სასუბების გამოყენებას, რომლებიც სხვადასხვა კომბინაციით იარაღობა. მცენარეთა გამოკვებისთვის მოწყობილია სპეციური, ავტომატიზირებული გამხსნელი და Semrevi სისტემები, რომლებიც თავისთავად ამზადებენ სხვადასხვა სახეობის მისთვისებულ პროგრამის მიხედვით. აკვრეგულირდება მივობის ვლის და სახეობის ხსნარის მარილიანობა, მარილიანობა და რაოდენობა. აკვრეგულირდება ვნების მარეგულირება.

მცენარეთა სხვადასხვა სახეობები, ერთელი მსრალი ნივთიერების თანხის სხვადასხვა რაოდენობის ვალს ხარჯვარაკომპენსირებულსავეტურების ტრანსკრიფციის კოეფიციენტი. თუმცა, მხოლოდ იგი რიგის განსაზრვავს კულტურის მოთხოვნას ვალზე.

სხვადასხვა პროდუქტების განსხვავებულსავეტურების კოეფიციენტი ახასიათებს. თანხის 400-450; კიტრი 700-750; კარტოფილი 620-700; კომბოსტო 540-600; საკანკურნი 600-700, ნესვი 620-700 და ა.შ.

საოქრო-სამეურნეო კულტურათა ვლით უზრუნველყოფის საკითხის დიდ ადგილს უკავია ნიადაგის მოცილებას, რომელსაც კულტურის მცენარის ფესვთა სისტემა მოიცავს. რაც უფრო მეტია ეს მოცილება, მით უკეთეს მარაგდება მცენარეები ვლით და სახეობის ემეტები. ბოსტნული კულტურების უმეტესობა, როგორც ვნის ხასიათდება მცირედიანი ვლისა და სეპირული ფესვთა სისტემით და Sesabamisad, ისინი საუაროებს უფრო ხსნარს მოწყობს.

სარეზინის ვეტოვანი მისებრი უკავია მარტავენისაგან ვლის და მარტავენის ერთმანეთის პარალელურად, ისინი Seizi eბა იყვენ ერთვლივანი (Txელი ემეტები) და მრავალვლივანი გამოყენების. მათი დამეტრი მერყობს 16-მმ-დან 22 მმ-მდე.

ვეტოვანი მორეზინის საბაზისო სისტემა Sedgeბა Semdegi მარტავენის ებისაგან: ვლით მარტავენისავეტურის, საკანკურნი (პომპა) ფილტრაცია, მაგისტრალი მისი ვალიობა, სასუბის Semrevi სისტემები, ვნის მარეგულირება, დამატები ატრები. დამატები სისტემები Seizi eბა მოცილებენ ავტომატური კონტროლი და მარტავენის კვანძებს, აგრეთვე ვლის ხარჯვის მრეცხვებს.

ვეტოვანი მორეზინის დამატების აუცილებელია Semdegi პარამეტრებისგათვის ისინები.

ნიადაგური, ვლის რესურსებისა და მარტავენის მიზნიდან გამომდინარე SeirCeva რამდენიმე კულტურა, მათი თანხების Sesabamisad ფარტობები, მარტავენის კომპანიები და Semdeg გადანი თავად სისტემის პარამეტრებისგათვის აზე და პროექტირებაზე:

ვლის საშალები მომარება;

nakveTze sarwyavi mil ebis raodenoba, dargvis sqemis Sesabamisad nakveTis dayofa sarwyav bl okebad (mwkrivebis sigrZis, saqaCi tumbos da wyl is debetis gaTval iswinebiT);

safil tracio danadgarebi (cal keul bl okebi wyl is xarjvis da rwyvis xangrZl ivobis gaTval iswinebiT);

magistral uri da gamanawil ebel i mil gayvanil obis SerCeva. cal keul i sarwyavi bl okis wyl is moTxovnil eba ar unda aRematebodes magistral uri mil gayvanil obis gamtarobas (is mryeobs 70-80 m3/sT).

ar unda dagvavi wydes, rom wveTovan mil ebsaqvT maqsimal uri sigrZis SezRudva, is rogorc wesi meryeobs

120-m-dan 150 m-mde, ami tom magistral uri mil i SeiZl eba ganl agdes nakveTis TavSi an SuaSi (grZel i nakveTebis arsebobis SemTxvevaSi).

gasaTval iswinebel ia is faqtic, rom erT bl okSi umj obesia xdebedes erTi kul turis warmoeba an isini erTmaneTisagan mkveTradar gansxvavdebodnen wyl is moTxovniT.

mraval wl ovani mil ebis gamoyebis SemTxvevaSi xSirad adgili aqvs mil ebis dabinZurebas sxvadasxva mikronawil akebiT, ami tom savegetacio periodis dasrul ebis as maT recxaven. amisaTvis mil ebis bol oebis gaxsnian da maTSi 20-30 wuTis ganmavl obaSi gamdinare wyal satar eben. Tuki sarwyavad gamoiyeneba Ria wyal satevi dan miRebul i wyal i, mil ebSi zogjer

adgili aqvs mwvane an l urj i wyal mcenareebi sa da baqterieb is gavr cel ebas, roml ebic l uqaven sawveTurebs. ami tom, aseT sistemebSi dabal koncentrirebul 20 mg/l . ql orian wyal s uSveben, gamorecvis xangrZl ivoba 30-60 wuTi. mcenareTa gamosakvebad mTel i wl is manZil ze gamoiyeneba kal ci umiani da magniumiani sasubebi, romel Ta maril ebmac SeiZl eba gamoiwvios sawveTurebis dal uqva. am maril ebis mosacil ebl ad sezonis bol ossi sistemaSi uSveben teqniki azotis an maril maJavas 0,6 %-iani koncentracis xsnars, mJavuri irigaci is xangrZl ivoba, daaxl oebi T, 1 saaTia.

**II Ia mWedl IZe.**

## Cveni fosta

**1. – rogor moviyvano saadreo stafili o da mwvanil i? (Sida qarTl i)**

– amisaTvis dagWirdebaT kval satburebis mowyoba, romelic sistematur yuradRebas saWi roebis (droul i ganiavebac erTxel dReSi, morwyva) amis garda stafili osaTvis mniSvel ovania saadreo an saSual od saadreo hibridebis SerCeva.

**2. – samegrel oSi romel i j iSis kartofil i xarobs? (samegrel o)**

– gansakuTrebul i j iSi, romelic samegrel os regionisaTvis gamodgeboda, ar arsebobs, radgan samegrel os am mxriv SezRudva ar gaaCnia. ubral od, unda SeirCes SedarebiT saadreo an saSual od saadreo j iSebi, raTa bol qvebma maRal i sicxebebis dawyebamde Camoyal ibebis dawyeba SeZl os. garda amisa, aucil ebel ia Sesaf erisi miwis nakveTis SerCeva – kartofil i cudadvi Tardeba mZime Tixnar ni adagebze, ver itans daCr dil vasa da wyl is Cadgomas.

**3. – kombostosmatl ebi rom cvil va, ra zomebi unda miviRoT? (samegrel o)**

– es mavnebel i kombostos TeTrul a damisi STamomavl ebia, roml ebic wel iwadSi ramdenime Taobas iZl evian. maT wi naamRdeg saWi roa iseTi preparatebis gamoyeneba, rogoric aa „bi-58“, „nurel -de“, „di-68“, „pirineqsi“, „cipipl iusi“ da a.S 0,2% xsnaris gamoyeneba (10 l itr wyal Si ixsneba 20 gr. preparati), amis garda SeiZl eba gamoviyenoT preparatebi: „konfidor-



**NEO** New Economic Opportunities Initiative  
 ახალი ეკონომიკური შესაძლებლობების ინიციატივა

gTxovT, TqvenTvis saintereso Temebze Seki Txvebi da rekomendaciebi mogvawodoT sainformacio furcel ze, regionis mixedvit miTITebul mi samarTze.

pasuxebi ixil eT Jurnal „axal i agrarul i saqarTvel os“ momdevno nomerSi:

\_\_\_\_\_

\_\_\_\_\_

\_\_\_\_\_

\_\_\_\_\_

\_\_\_\_\_

\_\_\_\_\_

\_\_\_\_\_

\_\_\_\_\_

\_\_\_\_\_

\_\_\_\_\_

\_\_\_\_\_

\_\_\_\_\_

\_\_\_\_\_

\_\_\_\_\_

saxel i, gvarl \_\_\_\_\_

mi samarTl \_\_\_\_\_

tel .. \_\_\_\_\_

el . fosta \_\_\_\_\_



მაყსი", „kunfu-superi“, „imiji“ და a.S.0,01% (10 l itr wyal Si ixსნება 1 gr. preparati).

**4. – Cveni regionis ZiriTadi probl emaa pomi dvr is a da badrij - nis nargavebis Wkneba. mcenare Ci - Tii ebisa da mxmolarobis peri - odSi Wkneba. Zal ian gTxovT, gvir - CioT, ra efeqtiani samkurnal o saSual ebebi gamovi yenoT?**

– CiTil ebis ZiriTadi probl emaa fesvis yel is si dapl e, mis wi - naamRdeg unda gamoi yenoT iseTi preparatebi, rogoric aa „previ - kuri“, „fundazoli“, „propakuri“ 0,15-0,2 % (10 l itr wyal Si gaxse - niT 15-20 gr. preparati). waml obis gamoyeneba rekomendebul ia or - j er. pirveli – mcenareTa da Tes - vidan maT aRmocenebamde, meore – mcenareTa aRmocenebis Semdeg, rodesac isini daiwyeben namdvi - li foTl ebis warmoqmnas. waml oba gacil ebiT efeqturia profil aq - tikis mizniT anu manam, sanam daa - vadebis erTeul i niSnebi daiwye - ben gamovl enas.

garda amisa, saWiroa adgil mo - nacvl eoba, rogorc saCiTil ist - vis (an grunTis Secval a), ise didi mcenareebisTvis, gadabmul ad, ramdenime wel iwadi erTi da imave adgil ze moyvana abinZurebs ni - dags sxvadasxva paTogenebiT. da - icaviT saCiTil e Warbi tenisa da wyl is Cadgomi sagan, xSi rad gaani - aveTi gi.

**5. – rogor vebrZol oT kombos - tos bugrs. ra gamovi yenoT, rom kartofil i ar daiRupos? (Si da qar - TI I)**

– es mavnebel i Zal ian gavrce - l ebul ia aramarto Sida qarTI - Si, wel iwadSi ramodenime Taobas iZi evian. maT wiNaamRdeg saWiroa iseTi preparatebis gamoyeneba, rogoric aa „bi-58“, „di-68“, „nu - rel -de“, „pirineqsi“, „cipi pl iu - si“, „al facipi“, „aqtel iki“ და a.S. 0,2 % xsnaris gamoyeneba (10 l itr wyal Si ixსნება 20 gr. preparati), amis garda SeiZl eba gamovi yenoT preparatebi „konfidormaqs i“, „kunfu-superi“, „imiji“ და a.S. 0,01 % (10 l itr wyal Si ixსნება 1 gr. preparati). mcenareTa damuSaveba unda daiwyoT mavnebel Ta gamoCe - nis pirveli niSnebisTanave, gaci - l ebiT ukeTes Sedegs mi iRebT Tu preparatebs gamoi yenebT profi - l aqtikis mizniT (anu manam sanam mavnebel ebi gamoCndebian) mcena - reTa damuSaveba unda gaimeoroT ramdenjerme 7-10 dRiani inter - val iT da prepartebis monacvl eo - biT.

**6. – rogor da ra periodSi unda vebrZol oT pomidvris fitof -**

**torozs, e.w. „klbos“? (Si da qar - TI I)**

– pomi dvr is fitof torozi sak - maod gavr cel ebul i daavadeba da pomidors did zians ayenebs, mTel i vegataci is manZil ze. misi ganviTarebis xel Semwyob pi robe - bad gvevl ineba maRal i tenianoba (moRrubl ul i an wvimi ni amindi) და Tbil i amindi (zomieri an odnav maRal i temperatura).

am daavadebis Tavidan acil ebis mizniT unda mi vmarToT profi - l aqtikur waml obas, romelic unda atarebdes sistematur xasiaTs (yovel -7-14 dReSi) gansakuTre - biT daavadebis ganviTrebi saTvis xel Semwyobi garemo kl imaturi pi robebis dros. unda gamovi ye - noT iseTi preparatebi, rogoric aris „cixombl u“ 2,5 kg/ha-ze, „ra - pid gol di“, „rapod gol d pl iu - si“, „mankocebi superi“, „kadil a - ki“, „pol irami“, „antrakol i“ და a.S. 1.5-2 kg/ha-ze.

agretve, iseTi sistemuri pre - paratebis gamoyeneba, rogoric aa „Saviti“, 0,2%, „rodomi l go - l di“ 0,2 % და a.S. aucil ebel ia sistemuri და kontaqturi pre - paratebiT damuSavebis monacvl eoba.

**P.S. wi namdebare statl ebi s gamocema Sesazl ebel i gaxda amer ikl is Seer Tebul i Statebi s saer TaSor isoganvi Tarebi ssaagent os (USAID) mi er gaweul i daxmar ebi s Sedegad. dokument i SemuSavebul ia USAID/NEO proeqT is mi er dami s Sexedul ebebi s gaTval is wi nebi T. statl ebi ar gamoxatavs amer ikl is Seer Tebul i Statebi s saer TaSor iso ganvi Tarebi s saagent osa da amer ikl is Seer Tebul i Statebi s mTavrobis mosazrebebs.**



# კარტოფილის მოსავლ-მოყვანის agroteqnoლიგია

## გსურთ, კარტოფილს ის უხვი და ხარისხიანი მოსავალი მიიღოთ? გაითვალისწინეთ ცენი რცევა!

**კარტოფილის ცენტრის ერთ-ერთი  
ზირითადი სასოფლო-სამეურნეო  
კულტურა და უმთავრესი სასურსათო  
პროდუქტია. კარტოფილს ხარისხიანი  
და უხვი მოსავალი რომ მივიღოთ,  
მისი მოვლა მოყვანის დროს  
აგროტექნიკური მოთხოვნების  
ზედმიხედვით დაცვა საუბრობ.**

ბოლო 10-12 წლის განმავლობაში საკარტოფილო სექტორში ევროპის სელექციის საუკეთესო შედეგები (გერმანია, ჰოლანდია), რამაც როგორც მოსავლიანობის, ისე მისი ხარისხის გაზრდის შესაძლებლობა მოგვცა.

კარტოფილის მოყვანის დროს აგროტექნიკური რეზიუმეებიდან ზალიზე მნიშვნელოვანია კარტოფილის ტესტირებასი კარტოფილის საუკეთესო წინამორბედები კარტოფილის მარცვლიანი (ხორბალი, ჟერი), მრავალი წლიანი ბალახები და პარკოსნები. კარტოფილის დასათესად ნიადაგის მომზადება გვიან შემოდგომაზე. მზრალად 25-30 სმ. სიღრმეზე ხვნიტი უყება. ხვნიტი მტელი ზამთრის განმავლობაში ხელუხლებლად რცევა. მზრალად ხვნის დროს მხოლოდ რომელიმე ფოსფორიანი ან კალიუმის სასუკის შესანაზისა ზალი ებელი. უნდა გვახსოვდეს, რომ აუცილებელია ნიადაგის ანალიზის გაკეთება, რომელიც გვიჩვენებს რას ხის საკვები ელემენტების დეფიციტია ნიადაგში და რისი, რაოდენობით დამატება დაგვირდება. ცენტრში, უმეტეს შემთხვევაში, სასუკის გამოყენება ნიადაგის ყოველგვარი წინასწარი მოვლა ევების გარეშე ხდება.

დრესტის ბაზარზე შესაძლებელია ისეთი სასუკების, რომლებიც მზრალად ან ადრეული გაზაფხულის პერიოდში ხვნის დროს გამოიყენება. მაგალითად: „super agro“, „amofosi“, „superfosi“ და ა.შ.

აზოტოვანი სასუკები: ამონიუმის გვარჯილას ან ამონიუმის სულფატის პერიოდში, კარტოფილის რიგების სეკვრამდე - ყვავილობის



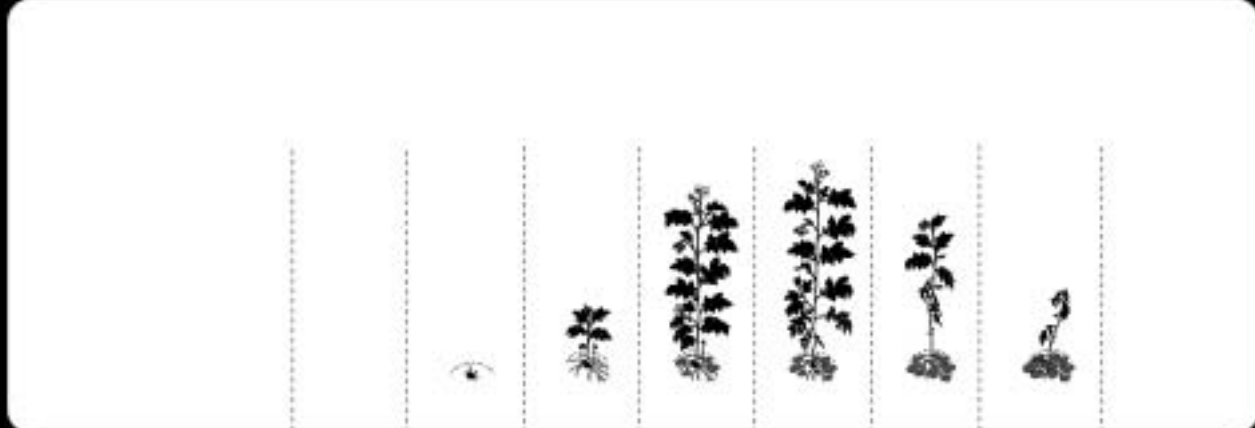
წინა ყვავილობის შემდეგ, სეტიანი დოზის სევი და სევი დამოკიდებულია ნიადაგის აზოტის შემცველობაზე. როგორც მრავალი წლიანი გამოცდილება გვიჩვენებს, გამოკვება უმჯობესია 2-ჯერ, ამოცნების შემდეგ და ყვავილობის წინ კატარდეს, შესაბამისი სახეობის ნორმაში რაოდენობა.

დირი მნიშვნელოვანი აყვას ანსარის და კონდიციის სარგავი მასალია სერცევა. აუცილებელია ტესტირება წინა ყვავილობის მანებელ დაავადებათა წინაგამოცდის შესაძლებლობის გამოყენებით დამოუკიდებელი. ბოლო წლებში სატესტის პრეპარატი „სელესტოპიტი“ დამოუკიდებელი საუკეთესო შედეგს გვაძლევს. ხარჯის ნორმა 0,4 ლ/ტ. არნიშული პრეპარატი, როგორც ინსექტიციდი, ასევე ფუნგიციდი ტვიხები აყვს. ე.ი. ბოლო ყვების ნიადაგში მოხდრის შემდეგ ტესტირება მანებელ ებისა და დაავადებების განიცავს, როგორცაა: მავთული და კრუმავთული წიხი, კოლორადო ხოლო, ბუგრები, ფესვის დამბლები, სავფეხა, რიზოქტონიოზი და სხვა.

სენიშვნა: იმ შემთხვევაში თუ ნიადაგში მავთული წიხი დირაოდენობითაა და აქლად უარყოფითი ბოლო ყვების საფრთხე ემუქრება, მაშინ რიგების სორის სპეციალური მანების სასუკი ებით უნდა სევიტანოტ გრანულირებული ინსექტიციდი „ფორსი“ - 10-15 კვ/ჰა.

კარტოფილის წარმოება დირ პრობლემა უკმნიან სარეველამცენარეები, რომლებიც მარტმევენ უკმნიან სადანიადგის არსებულ საკვების დირული გამოყენების დირი მნიშვნელოვანი წიხი. როგორც გამოცდილება გვიჩვენებს, მრავალი წლის განმავლობაში კარგი შედეგი აწვინა რეველი დირი „გეზარდირი“. იგი დარგვამდე ან კარტოფილის ამოცნებამდე უნდა გამოიყენოტ ჰეკარზე 2-4 ლიტრის ოდენობით..

კომპანია „სინჯენა“ ცენს წერმეებს სტავაზობს სიხლებს, ერთ წლიანი მარცვლიანი და ორ წლიანი სარეველების განდასაცავად კარტოფილის სპეციალური რეველი „არ-

	სტადია ობიექტი	რგვა- მდე	სეზონის დასაწყისი	შუა სეზონი	სეზონის ბოლო	მოსავლის აღების შემდეგ
ტუბერების დამუშავება	რგვის წინ რიზო- ქტონიოზი, ფუზარი- ოზი, მავთულა ჭიები, ბუგრები, კოლორა- დოს ხოჭო	სელესტ- ტოპი 0,4ლ/ტ				
პერიციდები	მრავალწლიანი ორ- ლებნიანები, მრავალწ- ლიანი მარცვლოვნები მათ შორის ქანგა	ურაგან ფორტე 3,0-4,0 ლ/ჰა	ფიუზილად ფორტე 1,5-2,0 ლ/ჰა			
	ერთწლიანი მარცვლოვნები	არკადე 4-ნლ/ჰა გეზაგარდი 2,0-3,0ლ/ჰა				
	ერთწლიანი ორლებნიანები	რეგლონ სუპერი 2,0ლ/ჰა				
ფუნგიციდები	მავთულა ჭიები	აქტარა 0,4-0,6კგ/ჰა ფორსი 10-15კგ/ჰა				
	კოლორადოს ხოჭო		აქტარა 0,0-0,08 კგ/ჰა კარატე ზეონი 0,2 ლ/ჰა			
	ფიტოფტორა ალტერნარია	ბრავო 2,2-3,0ლ/ჰა რიდომილ გოლდი 2,5კგ/ჰა	რიდომილ გოლდ პლუსი 4-5კგ/ჰა პერგადო Cu 4 კგ/ჰა		ბრავო 2,2-3,0ლ/ჰა	
	ფესვგარეშე გამოკვება		იზაბიონი 1,0-2,0 ლ/ჰა			
დესიკაცია				რეგლონ სუპერი 2,0ლ/ჰა		
						

kades". „arkades“ xarj vis normaa: aRmocenebamde ni adagis damuSaveba 4-5 l /ha an aRmocenebis Semdeg 3-4 l /ha. es herbicidi ukve gamoicada Cvens pirobebSi da Zal zed didi mowoneba dai msaxura momxmarebl ebs Soris.

im SemTxvevaSi, Tu kartofil is naTesebSi Zal zed gavrcel ebul ia marcvl ovani sarevel ebi, rogrebicaa mxoxavi Wanga da Sal afa, maSin unda gamovi yenoT speci fiuri herbicidi „fiuzil ad forte“ 1,5l /ha-ze.

Cven kidev erT siaxl es vTavazobT mekartofil eebS: kartofil is pl antaciis gamosakvebad agroqimikat „izabions“, romel ic mineral uri da organuli nivTierebebis kompl eqss warmoadgens, is mcenareTa fesvgareSe gamokvebis aTvis gamoiyeneba. xarj vis normaa 1-2l /ha-ze. 2-3j er sezonSi: pirveli Setana kartofil isaRmocenebis Semdeg, meore bol qvebis formirebis dawyebi dan 15-20 dRis Semdgom. „izabioni“ mcenaris gamZleobas sxvadasxva stesis (gval va, pesticidebiT dazianeba da sxv.) mimarT mniSvel ovnad zrdis. agreTve zrdis mosavlianobas da produqciis xarisxs amj obesebs. vegetaciis periodSi gansakuT-

rebuli yuradReba eniWeba daavadebis winaarmdeg gasatarebel RoniZieebS – fungicidebis gamoyenebas. kartofil is ZiriTadi daavadebebia: fitoftora, al ternaria, foTI is sil aqaveebi da sxv. vegetaciis dasawyisSi kontakturni fungicidebi, mag: „bravo“ 2,5-3l /ha-ze, erTxel an orj er unda gamovi yenoT. igi efeqtiani fungicidia, romel ic foTI ebs da Reroebis cavspatogenis SeWrisagan, mis Rirsebad atmosferuli nal equebis mimarT medegoba miCneva.

Semdgom waml obebSi unda gamovi yenoT sistemuri fungicidebi, rogrebicaa „ridomil gol d“ – 2,5 kg/ha-ze, an „ridomil gol d pl iusi“ – 4-5kg/ha-ze. maTi gamoyeneba umj obesia morigeobiT. sistemuri fungicidebi mcnares ukve SeWრილი patogenebis ganicaven, Tu xSiria nal equebi waml obebs Soris intervali 8-10 dRes unda Seadgendes, Tu gval viani periodia, maSin intervali Sesxurebebs Soris 10-12 dRe unda iyos. SesaZlebel ia ridomil gol d pl iusi gamovi yenoT romel ime kontakturni fungicidTan erTad, mag: „ridomil gol d pl iusi“ – 3kg+1,5 kg. „diTan m45-is“ kombinacia 1 ha-ze. rogorc wesi sezonSi sistemuri fungici-

debi 4-5-j er metadar gamoiyeneba. aseve didi yuradReba unda mi eqces iseTi mavnebel ebi swinaarmdeg brZol as, rogrebicaa kartofil is xowo, kartofil is CrCili, bugrebi dasxv. mavnebel Tawinaarmdeg rekomendebul ia Semdegi inseqticidebi: „aqtara“ – 0,06-0,08kg/ha-ze, „karate zeoni“ – 0,25l /ha, aseve gTavazobT axal biol ogiur inseqticid „spintors“, xarj vis normaa – 0,3l /ha. es inseqticidi gansakuTrebiT gamoadgeba maT, vinc biol ogiur meur-neobebs eweva.

kartofil is Semosvლა და ფოცების გახმობა xSirad atmosferuli nal equebis gamo Wianurdeba, risTvisac nargaobis desikacias mimarTaven, kartofil is foCebis xel ovnur gaxmobas, raTa mwvane masam xel iar SeuSal os kartofil is meqani zebul aRebas. ammi zniT karg Sedegs izI eva „desikanti - regl on superi“, xarj vis norma 1,5 litri heqtarze.

Tu Tqven gaiTval iswinebT Cvens rCevas, uxv da xarisxian mosavals miiRebT.

**zurab I ol aZe,**  
**biol ogiur mecnerebaTa doqtori, Syngenta Agro Services AG (Svelcaria) warmomadgenel i saqarTvel o/azerbaj ani/somxeTI.**

მეცნიერება

# sofel s gamarTul i agrosainJinro samsaxuri swirdeba

sofli is meurneobam, rogorc qveynis ekonomikis wamyvanma dargma, mosaxl eobis sursaTiT uzrunvel - yofis saqmeSi mniSvel ovani roli unda Seasrul os.

agrosamrewvel okmpl eqsis ganvitarebis da stabilizaciis Tanamedrove etapze upirvel esad organizaciuli RoniZieebia gasatarebel i, romel Ta ZiriTadi arsi sofli ad kooperaciis ganvitareba, mcire sawarmoebis Camoyal ibeba, mraval ferovani servისა და produqciis damzadebis sistemis Seqmna, bazრის Seswavl ა და masze gasvl aiqneba.

CvenTan fermeruli meurneobebi CanasaxSia da erTeul i SemTxvevebis garda, fermerებს arc Teoriული დარც პრაქტიკული Cvevebi ar gaaCniat, isini mzar arian sasofli o-sameurneo saqmianobis Tanamedrove doneze warsamar Tavad, miT umetes, Tanamedro-

ve teqნოლოგიებისა და მეqანი zebul i sistemebis gamosayenebl ad.

arნისნული დანამდინარე, sainJinro-teqნიკური სფერო sofli is meurneobის qმედიT, mamozრavebel Zal as da prioritetuli mimarTul ebas warmoadgens.

saqarTvel os sofli is meurneoba 1990 wl amde, yovel wl iurad 3 300 sxvadasxva დანიSnul ebis traqtors iRebda, manqanaTa Sileifis Tanafardoba erTisamTan iyo, anu erT traqtorze 3 sasofli o sameurneo manqana-iarari modioda. amperiodistvis traqtorebis saerTo raodenoba qveyanaSi 27-29 aTasamde mer yeobda, kombainebis – 1700-mde, yovel wl iurad damatebiT 660 aTasi dasaxel ebis marag-nawil ebi Semdioda.

TavTaviani kul turebis movლა-moyvanaSi maRali iyo meqანი zaciis done, Cais pl antaciebSi, venaxebSi



რულ ებო საფუზველზე უზრუნველყოფის მანქანური ტექნოლოგიების დროულად და მარალ ხარისხოვნად შესრულებას. ასევე, სტრუქტურა აგროსაინჟინრო სერვისის სეზონური პასუხისმგებლობის საზღვარგარეთ, რომელიც რეგიონების, რაიონების და სოფლის მეურნეობის საბაზისად უნდა გამოყენდეს. უნდა შეიქმნას აგროსაინჟინრო სერვისის ერთიანი სისტემის მოდელი, რომელიც სოფლის მეურნეობის კატეგორიის საკონსულტაციო მუშაობების მართვით მოქმედების საფუზველზე საზღვარგარეთ-ტექნიკურ მრავალხარისხიან გარანტირებულ მომსახურებას გაუწევს, ამავდროულად უზრუნველყოს დარგის საინჟინრო პოლიტიკის განხორციელებას.

აგროსაინჟინრო სერვისის შეუქმნა ალტერნატიული საკონსულტაციო მუშაობების როლის შესრულებას, მაგრამ შეუქმნა აგრეთვე საფუზველზე გარკვეულ ფართობებზე საკუთარი ჯალბით მოიყვანოს სასოფლო-სამეურნეო პროდუქცია, ამასთან ამ საკუთარ ფართობებზე მუშაობის გამოყენების მოწინავე ტექნოლოგიები და ტექნიკა.

სახელმწიფოს მხრიდან უნდა გამოიქმნოს სერვისების დაკრედიტების ფინანსური და მატერიალური ტექნიკური რესურსების მართვითი ეფექტისტიმულირების ტიპი.

საინჟინრო-ტექნიკური სფეროს საკანონმდებლო და ნორმატიული სამართლებრივი ბაზის შესაქმნელად საუბრობენ იქნება შემდეგი საკითხების მოგვარება:

- განისაზრვოს მექანიზაციისა და ელექტრიფიკაციის სანახურების ამოცანები და ფუნქციები;
- განისაზრვოს ტექნიკური და ტექნოლოგიური სახელმწიფო პოლიტიკის მართვითი ება;
- უზრუნველყოს სასოფლო-სამეურნეო საკონსულტაციო მუშაობების სახელმწიფოებრივი დაცვა;
- განისაზრვოს სახელმწიფო ტექნიკური დაკრედიტების ამოცანები და ფუნქციები;
- დაუწყოს ტექნოლოგიების, მუშაობების ტექნიკური და ენერგეტიკული სასაზღვარგარეთ, ტრანსპორტირების, სენაქვის და სასოფლო-სამეურნეო პროდუქციის გადამამუშავების სერტიფიკაცია;
- განისაზრვოს საინჟინრო-ტექნიკური სფეროს საკანონმდებლო ცენტრების და მართვითი სახეები;

- განისაზრვოს მასრულ ებოლი სუფილების ორგანოები, რომლებიც პასუხისმგებნი არიან ტექნიკური სფეროსათვის კადრების მომზადებაზე;

- განისაზრვოს საერთაშორისო ტანამშრომლობის უწყისი და პირდაპირი მართვითი ებები.

სასოფლო-სამეურნეო ტექნიკის და მოწყობის ეფექტიანად გამოყენება მხოლოდ იმ შემთხვევაში შეიძლება, თუ ტექნიკური სერვისი კვეთის უწყისი კონკრეტული ზონის სათანადო ორგანიზების იქნება.

მოსახლეობის ტერიტორიის საკარტული ოსტოლ ფარდკვეთისა: ფინეთი, დანია, ნორვეგია, ჰოლანდია, ისრაელი ეკონომიკის უწყისი დარგის (მატსორის სოფლის მეურნეობის) განვითარება მეცნიერული რეკომენდაციების საფუზველზე ხდება. დარგობრივი სამინისტროები, სამეცნიერო-კვლევითი ორგანიზაციების რეკომენდაციების საფუზველზე, ეკონომიკური პოლიტიკის განსაზრვარენ.

უწყისი ანისონის გატვირთვით, დარგის ერთიანი სამეცნიერო პოლიტიკის, მისი სტრატეგიისა და განხორციელების კონკრეტული პროგრამის მუშაობის, ადგილობრივი პრაქტიკული დახმარების გაწევისა და პასუხისმგებლობის ამართვითი ებების მნიშვნელოვანი ებები საკარტული ოსტოლ სასოფლო-სამეურნეო სამინისტროს სისტემის საკუთარი სამართლის იურიდიული პირის - სოფლის მეურნეობის საინჟინრო მომსახურების სამეცნიერო-პრაქტიკული ცენტრის შეიქმნას, რომელიც გაერთიანდეს დარგის ცნობილი სპეციალისტების და მათი საფინანსო, სამეურნეო და ადმინისტრაციული მართვითი ებების საკარტული ოსტოლ სასოფლო-სამეურნეო მეცნიერებათა აკადემია.

ცენტრის საკმანდოების ჯირითი მართვითი ებები იქნება:

1. საკარტული ოსტოლ სასოფლო-სამეურნეო ტექნიკური გადართვის ენერგეტიკული სასაზღვარგარეთ ებების და ტექნოლოგიური მანქანების შესაქმნელად რეკომენდაციების მუშაობა;
2. სამართვითი ებების მართვითი ებების

ებების განვითარების შესაბამისად მემცენარეობის და მეცხოველეობის პროდუქტების მუშაობის ტექნოლოგიური და მანქანათმშენებლობის პერიოდული განახლება;

3. კვეთის რეგიონების მიხედვით საზღვარგარეთიანი სემოტილი ტექნიკის უწყისი გამოცდა, მართვითი ტექნიკური-ეკონომიკური მუშაობების განსაზრვარა და რეკომენდაციების მუშაობა;

4. კვეთის სპეციფიკური კულტურებისათვის, აგროსაფაქტებისა და ენერგორესურსდამოკიდებული მოქმედების გატვირთვით, სამანქანო ტექნოლოგიებისა ტექნიკური სასაზღვარგარეთ ებების მუშაობა;

5. სპეციალისტების, მეურნეობათა ხელმართვითი ებების და მართვითი ებების სავალი ებების კონსულტირება ახალი ტექნიკისა და ტექნოლოგიების დარგის.

პირველი ნაბიჯები სოფლის მეურნეობის ასარორიზების აღიარების დარგის ხდება პირდაპირი, მართვითი ებებისათვის კრედიტების მისაწვდომი იქნება, უახლოეს მომავალში ამოქმედდება მილიარდიანი ფონდი, ამდენი 60 ახალი საზღვარგარეთიანი მუშაობის მიწის მცირე ნაკვეთის მფლობელებს მუშაობის მოწყობის, დაუწყოს შესაბამისი კულტურის და მართვითი ებების სასაზღვარგარეთ ებების მუშაობის და მართვითი ებების 50-ტონიანი სასაზღვარგარეთ ებების მუშაობა.

ეს იქნება პირველი ნაბიჯები, შემდეგ კი უნდა ვიზრუნოთ სოფლის მეურნეობის, მათსორის საინჟინრო სანახურის ტანამშრომლობის მართვითი ებების.

*SoTa Wal agani Ze, omar bedia.*





# yvel a sofel s sakuTari veterinari eyol eba



**veterinarias dRes msofi ioSi sul ufro meti da meti yuradReba eTmoba. ekonomi kurad, Sedarebi T, susti qveynebic cdil oben ganviTarebul i samyaros magal iTs mi baZon da veterinariul i dargi ganavi-Taron.**

saqarTvel oSi amxriv dRes arasaxarbiel oviTarebaa, radgan qveyanaSi, sasakl aoebze mi magrebul vet-eqimTa CaTvl iT, mxol od 150 mde saxel mwi fo veterinari muSaobs. amxriv Tu sxva, Cveni si didi s qveynebis praqtikas ganvixil avT, Zal ze saval al osuraTs davinaxavT. magal iTad: ital iiskunZul sardiniaze, sadac 1 mil ionamde adami ani cxovrobs, 700-ze meti saxel mwi fo veterinari muSaobs, xol o estoneTSi (1,5 ml n. adami ani) – 800-ze meti.

mexovel eobis ganviTarebisa da fermerul i meurneobebis gamarTvis mxriv saqarTvel oSi arsebul i viTareba evrokavSiris qveynebis arsebul mdgomareobisgan mkveTrad gansxvavdeba. ganviTarebul qveynebis, sadac Zlieri fermerul i meurneobebia epizootiuri (epidemiologiuri) viTarebis kontrol igacil eb iTiol ia, vidre CvenTan, amas Tu davamatebT veterinariul i kanonmdebl obis ararsebobas, saxel mwi fo veterinarebis simcires, kerZo veterinariul i samsaxurebis, praqtikul ad, ararsebobas (Tu ar CavTvl iTkl inikebs, sadac araproduqtiul da egzotikur cxovel ebsmkurnal oben), veterinariul i samsaxurebis daqsasqul obas (sasazRvro da Sida kontrol is gan-cal kevebas) da saxel mwi fo veterinariul i sasvav ebl is uqonl obas, davinaxavT, rom viTareba mkveTrad Secvl asa da saxel mwi fos saswrafO Carevas iTxovs. es saWiroa Tundac imisTvis, rom ar moxdes sxvadasxva daavadebebis gavr cel eba, roml ebic aunazRaurebel zians miayenebs sofl is meurneobas, safrTxes Seuqmnis Cveni Tu CvenTan stumrad myofi sxva qveynis moqal aqeebis j anmrTel obasa da sicocxl es.

rogorc qveynis mTavari veterinari, mi xeil soxaZe ganmartavs: qveynisatvis, kerZo veterinariul i samsaxurebTan erTad saxel mwi fo veterinariul i struqtur ebis ganviTareba sasicocxl od mniSvnel ovani a.

saxel mwi fo veterinariul i samsaxuris gaZi ierebis aucil ebel i piroba qveyanaSi saxel mwi fo veterinari oficris (inspektoris) (CVO) Tanamdebobis SemoRebaa, romel ic veterinariul i zedamxedvel obis uzrunvel yofisaTvis yvel a samsaxurs gaeerTianebs. aRni Snul i pozicia ukl ebl ivyel a veterinariul i mimarTul ebas moqnil sa da met qmediTunarians gaxdis. saxel mwi fo veterinari inspektoris (CVO) poziciis aucil ebl obaze mi uTi Teben ameriki s Seer Tebul i Statebis agrar-

ul i departamentis (USDA) veterinariul i samsaxurebis, gaeros sursaTisa da sofl is meurneobis organizaciis (FAO), evrokavSiris da cxovel Taj andacvis saerTaSoriso organizaciis (OIE) eqsper tebi.

imis miuxedavad, rom sxvadasxva saerTaSoriso organizaciebis daxmarebiT kerZo veterinarebma Sesabamisi wvrTnebi gaires da gamocdil ebac daagrovos, maTi gaerTianeba da vetmomsaxurebis centrebis Camoyal ibeba mainc ver moxerxda. am probl emis gadaWra kerZo veterinarebis gaerTianebis stimuli rebis gareSe praqtikul ad SeuZl ebel ia, rac, rogorc 20 wli anma praqtikam gviCvena, saxel mwi fos Caurevl ad ar moxerxdeba.

rogorc batoni mi xeil soxaZe ambobs, saqarTvel oSi sul 64 teritoriul i erTeul ia, sadac sabWoTa periodis dros TiToeul raionSi Semaval sasofl osabWoebSi (dRevandel i sakrebul o) veterinariul i ubnebi iyo Seqmnil i, sadac yovel ubanze minimum 2-3 veterinari eqimi iyo mi magrebul i. dRevandel i real obidan gamomdinare, rac pirutyvis raodenobis Semci rebasa da zogierT regionSi TviT veterinari special istebis nakl ebobas gulisxmobs, mi zanSewonil i apirvel etapze veterinarebis raodenoba yofil i vet-ubnebis (praqtikul iad dRevandel i sakrebul oebi) raodenobis mi xedviT gani sazRvros, rac saqarTvel osmasStabiT vel ze momuSave 480 da, daaxl oebiT, 80 (ricxvi damokidebul ia sasakl aos raodenobaze) sasakl aoze mi magrebul i veteqimia.

saqarTvel os kanonmdebl obis moTxovnebis Sesabamisad yovel daqiravebul veteqimTan gaformdeba xel Sekrul eba, roml is mi xedvi Tac maT Semdegi ufl eba-moval eobebi daekisrebaT: saxel mwi fo programiT gaTval iswinebul RonisZiebebis fargl ebSi profil aqtikur-iZul eb iTi vaqcinacia; laboratoriaSi gadagzavnis mizniT nimuSebis aReba; adgil ze epidemiologiuri zedamxedvel obis ganxorciel eba (mag: cofi, jil exi); sezonur saZovrebze gadaadgil ebis dros cxovel ebze zedamxedvel obis ganxorciel eba; cxovel Taj anmrTel obaze zedamxvel obis daweseba da qveynis SigniT gadaadgil ebis dros Sesabamisi dokumentis gacema; eqsportis SemTxvevaSi sakarantino momsaxureba; sasakl aoze dakvl iswina da dakvl is Semdgomi zedamxedvel oba; cxovel Ta identifi cereba da Sesabamisi dokumentis gacema.

amasTan erTad kontraqtor veterinarebs sxva (maT Soris komerciul ) saqmianobaSi monawil eoba ar SezeRudebaT.

veterinarebi yovel Tviur sargod daaxl oebiT 400 l arsmiiReben.

sasakl aoze da vel ze, maRal i riskis zonaSi momuSave veterinarebs saxel mwifo daazRvevs (daaxl oebiT 40 l ari TiToeul ze).

isini CaerTvebian korporaciul i momsaxurebis sistemaSi da yovel Tviurad tel efonze sal aparakod depozi tze daericxebaT 5 l ari.

sofl ebisa da cxovel Ta raodenobis, rel iefuri Taviseburebebisa da veterinari eqimis SesaZl ebl obidan gamomdinare, eqnebaT (erTj eradad) sxvadasxva saxeobis satransporto saSual ebebiT gadaadgil ebis SesaZl ebl oba (skuteri, vel osipedi (Zraviani), cxeni da sxv.).

aseT veterinariul i samsaxurIT Cven uzrunvel v-yofT qveyanaSi veterinarul i viTarebis gakontro- l ebas da am sferoSi sabol ood wesrigis damyarabas.

*nestan guguSvili.*

333333

# qobul eTis rai onis Termul i resursebis Sefaseba



Jer kidev warsul saukuneSi SeamCnies, rom mcenaris fazaTa Soris interval is xangrZl ivoba ekol ogi ur faqtorTa (niadagisa da haeris hidro-Termul pirobeze, dRis xangrZl iobaze da sxva) kompl eqsze, agroteqnikaze da sxva garemoebebezea damoki debul i, magram am faqtorTa Soris erT-erTi wamyvani garemos temperaturu- li reJimia.

agrometeorol ogiuri pirobe- bis gavl enis gamo erTi da imave adgil ze mcenaris ganviTarebis fazebis dadgomis vadebi wl ebis mixedviT didad cval ebadia. amis mizezi mravalia: niadagis damu- Saveba, Tesvis vada, sasugis Setana, kul tivacia, mcenaris sixSire, morwyva da amindis pirobebi. mxd- vel obaSi misaRebi agreTve zam- Tris xasiaTi, Tovl is saburvel i, niadagisa da haeris temperaturis reJimi, tenianobis mdgomareoba, misi dinamika da sxva. zemoT CamoT- vl il faqtorebTan erTad Tesvis optimal uri vadamosavl is raode- nobas didadi gansazRvravs.

qobul eTis pirobebiSi (institu- tis meteomonacemebis mixedviT), haerSi aqtiuri siTbos mateba apri- l is meore dekadaSi iwyeba, niadagis zedapirze – mart is mesame dekadaSi, saxnav fenaSi – april is pirvel de- kadaSi dayovel wl iurad oqtombris dasasrul idan noembris dasawyi sam- de grZel deba. savegetacio perio- dis xangrZl ioba 7 Tvea.

ZiriTadi yuradReba siTbos moy- varul i sasofl o-sameurneo kul- turebisaTvis Termul i resur- sebis Sefasebas eTmoba. am mizniT dadgenilia haeris temperaturis gardamaval i TariRebi, niadagis zedapirze da saxnav fenaze 50, 100

150 da 200C-ze, gamoTvl il ia aqti- ur temperaturaTajami.

Cvens mier Seswavl il i teritoriis agrometeorol ogiuri daxasiaTeba tenmoragebis pirobebiSi Termul i resursebis etapobrivi da mTel i pe- ri odis Sefasebas eyrdnoba.

1. savegetacio periodi:
  - a. haeris temperatura 150C-s ze- viT periodi;
  - b. haeris temperatura 200C-s ze- viT periodi;
2. civi periodi;
3. gardamaval i periodi;

haeris temperaturis 150C-s ze viT periodi xasiaTdeba siTbos moyva- rul i kul turebis siTboTi momara- gebiT. is iwyeba maisis Sua ricxvebSi (saS.mraval wl iuri TariRia 16 maisi) da mTavrdeba oqtombris pirvel na- xevarSi (saS.mraval wl iuri TariRia 11 oqtomberi). misi xangrZl ivoba Seadgens 150 dRes (wl ebis mixedviT meryeobs 120-dan 175 dRemde. aqti-

ur temperaturaTajami cal keul wl ebSi meryeobs 26000-34000C-is fargl ebSi.

saS.mraval wl iuri temperaturis jami 150C-is ze viT tol ia 30000C-is.

haeris temperatura 200C-s ze viT periodi Cveul ebriv 17 ivniss dge- ba, xolo dasasrul i 7 seqtembers aRiniSneba. am periodis xangrZl i- voba, 18300C – aqtiuri TbobiT, 83 dRes Seadgens. zogierT wl ebSi temperaturis gadasvl a 200C-s ze- viT dafiqsir da maisis bol os, an ivl isis dasawyisSi. Semodgomaze yvel aze adreul i gadasvl a aRi- niSna agvistos bol os, xolo gviani – seqtembris meore naxevarSi. wl e- bis mixedviT am periodis xangrZl i- voba, 14000-24000C aqtiuri Tbobis dagrovebiT, 60-100 dRis fargl eb- Si meryeobda.

civi periodi dekembris bol os iwyeba (saS. mraval wl iuri TariRi 24 dekemberi) da daaxl oebiT ori

gardamaval i TariRebi per i od is mixedviT

*cxrili 1*

gardamaval i per i odebi	gazafxul i	Semodgoma	dReTa ricxvi	temperaturaTajami T0C
50C-dan	21 Teberval i	24 dekember i	308	46810C
100C-dan	08 april i	10 noember i	217	38120C
150C-dan	15 maisi	10 oqtomber i	149	30270C
2000C-dan	18 ivnisi	08 seqtember i	83	18040C

Tvis ganmavl obaSi grZel deba (21 Tebevli amde). temperaturis 5°C-dan gadasvl is TariRi, rogorc Semodgomaze, aseve zamTarSi wl ebis mixedv iT, sakmaod arastabil uria, ris gamoc civi periodis xangrZl ioba ramodenime dRidan samnaxevar Tvemde meryeobs.

gardamaval periodebad pirobiTad miRebul ia savegetacio da civ sezonebs Soris periodebi, anu haeris saSual o dRiuri temperaturis 5°C-dan 10°C-mde periodi.

Semodgomaze temperaturis gadasvl a 10°C-dan 9 noembers aRini Sneba. civi periodi iwyeba 24 dekembers. aqedan gamomdinare Semodgomis gardamaval i periodis xangrZl ioba 44 dRes Seadgens.

kl imatisgl obal uricval ebado-ba mcenareTa dacvissferoSi iwevsmosal odnel safrTxes, daavadebebis migraciul zrdas, amitom metemoedni dan aRebul i monacemebi Tmraval wl iuri prognozis Sedgena (meteomoedani mdebareobs fito-

paTol ogiis institutis teritoriaze da funqciorebs 1961 wl idan dRemde) axal agroekol ogiur pirobebsi mcenareTa dacvis arsebul sistemaSi optimal uri adaptaciis gzebis Zi ebas emyar eba.

*nani afclauri,  
mecnier-TanamSromel i,  
agrometeorol ogi, SoTarusTavel  
Is saxel mwi fo universitetis  
fitopaTol ogiisa da biomaval -  
ferovnebis mmarTul eba.*

სპეციალური გვირგვინი

# mindorsacavi da erozi is sawi naaRmdego tyis sacavi zol ebis aRdgena saSur i saqmea

sul raRac naxevari saukunis winaT qveyanaSi qarsacavi tyis zol ebis da mindorsacavi zol ebis gaSenebis saqme kar gad mi di oda, magram gamoucdel obam da mezobel i qveynebi sadmi wamxedurobam, qveyni sTvis ammetad saWi ro da aucil ebel RonisZiebebSi, zogierTi dadebi Ti Sedegis garda, ZiriTadad uaryofi Ti Sedegi gamoi Ro.

rogorc cnobil ia, XX saukunis II naxevari saqarTvel osTvis mraval mxrivi katakl izmebis periodi iyo. qveynis damouki debl obisaTvis brZol am qveyni sTvis saWirboroto bevri aucil ebel i saqme ukana pl anze gadaswia. maT Soris garemos dacva-aRdgena, qar dacvi T da erozi is sawi naaRmdego tyesacavi zol ebis mSenebl oba da sxva.

dRes ukve cnobil ia, rom im dros yvel aze didi Secdoma mindorsacav tyis zol ebTan erTad e.w. saxel mwi fo qar safari zel ebis mSenebl obisTvis miwebis gamoyofa iyo. iseT mciremiwian qveynebsi, rogorc saqarTvel oa, qar damcav zol ebs 7295 heqtari ekava, romel Ta didi nawil i dakisrebul moval eobas ver asrul ebda. imis gamo, rom aRni Snul i zol ebi gaSenebul i iyo arasaTanado merqni ani saxeobebi T, ZiriTadad kanaduri verxvi T da TeTri akaci iT, roml ebi c vidre im moval eobis Sesrul ebas SeZl ebda rac daakisres, dai Rupa da ganadgurda. amas xel i gaxangrZl ivebul ma energokrizismac Seuwyo, ramac, TiTqmis, erTad Seiwira dasaxl ebul punqtebtan arsebul i tyeebi, xSir SemTxvevaSi baR-parkebi, xexil isbaRebi da qar dacvi Ti Tu erozi is sawi naaRmdego tyis xel ovnuri koromebi.

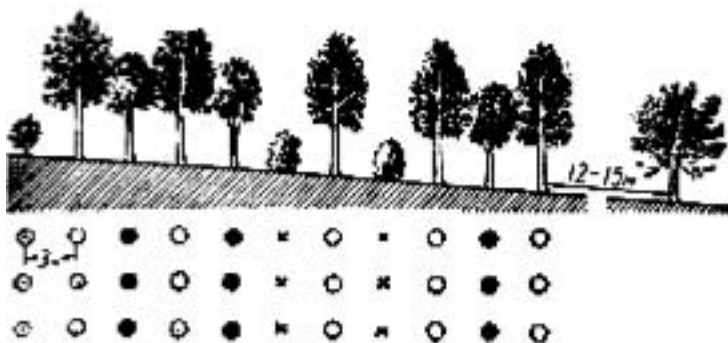
marTalia, qar dacvi Ti zol ebi ganadgurda, magram bevrgan nargaobebis fragmentebi jer kidev SemorCenilia, romel ic gabatonebul i qarebis mimarTul ebas gvi Cvenebs. amitom saWi roa, sofl is meur neobis samini s-

trostan Sei qmnas organizebul i j gufi, romel ic rai-onebis mixedv iT SemorCenil nargavobaTa fragmentebs, maT mdgomareobas Seiswvl is, SeZl ebis dagvarad maT axal zol Si CarTvas gansazRvravs.

aRsanisnavia, rom warsul Si, roca qveyanaSi qar safar zol ebis mSenebl obis bumi iyo, mis Sesrul ebas mxol od meteyevebs andobdnen, dRes ki rai onebsi satyeo meur neobebsi aRar arsebobs, meteyeve special istTa adgil i umetesad araspecial istebs, e.w. reinj erebs ukaviaT, magram jer kidev arseboben Zvel i gamocdil meteyeveTa kadrebi, romel Ta gamoyeneba aucil ebel i da saWi roa.

dasaxl ebul i punqtebis siaxl oves energokrizis dros qar dacvi Ti da erozi asawi naaRmdego zol ebis ganadgurebam, aTasobi T heqtari unikal uri tyis masivebis mospobam, mavnebel daavadebaTa gamravl eba-gaaqti ureba gamoiwvia, amitom am zol ebi sa da tyis masivebis aRdgena Zal ian mni Svnel ovani saqmea, rasac maRal i Rirsebis sa da maRal xarisxi ani sargavi masal a sWirdeba, romel ic dRes saqarTvel oSi aRar moi poveba, xol o misi Secvl a ucxoeTi dan Semotani l i nergebi T dana Saul is tol fasia, radgan Cveni tyeebi da dacvi Ti tyis masivebi mxol od da mxol od adgil ze aRZrdil i, sakuTari sargavi masal iT unda Sei qmnas. es marTalia, mraval siZnel eebTan iqneba dakavSirebul i, tyis Semqmnel saxeobaTa aRZrdis sanerge meur neobis bazi sgan, romel ic 20-25 wl is winaT saqarTvel oSi arsebobda dRes mxol od keTil i mogonebebi Raa SemorCenil i. arada am bazebeze yovel wl i urad, saSemodgomo inventarizaci iT, 30-40 saxeobis foTl ovani da wiwovani sargavi masal is 50 mil ionze meti standartul i Tesl nergi iricxeboda. axal i sanerge meur neobebsi bazi s gar eSe RonisZi ebi s dawyeba-gafar Toeba SeuZl ebl ad mi gvaCnia.

gasul saukunis 80-ian wl ebSi saqarTvel oSi tyis Semqmnel merqni an saxeobaTa 4-5 saxel mwi fo, droebi Ti da mudmivi sanerge meur neobebsi arsebobda. dRes aRarc satyeo arsebobs, aRarc sxva meur neoba, rac arsebobs, iqac umetesad araspecial istebsi muSaoben, roml ebi c fiWvs, naZvs, soWsa Tu kedars erTmaneTisgan ver asxvaveben da yvel afers naZvs eZaxian. amitom vambob, Tu Cems gamocdil ebas da nakeTeb saqmes dRes raime fasi aqvs, rom saWi rod mi maCnia (ase mar to me ar vfi qrob, amas dami dasturebs yvel a, met-nakl ebad saqmeSi Caxedul i meteyeve special isti), aRdges sanerge meur neobis baza da is



SeZl ebisdagvarad metyeve specialistebi dakompl eqtdes, sxvagvarad qveynisTvis sasurvel i Sedegi, ar gveqneba.

siZnel eebis CamoTvi iT ar minda iseti suraTi davxato, TiTqos, es Zal ian rTul i saqme iyos, ara, Cemi zania dasawyisSive kargad gavacnobier oT, am metad saSuri da aucil ebel i RonisZiebis, tyeebis da qar-sacavi zol ebis Seqmnis saqmeSi, ra siZnel eebis gadal axva mogviwevs.

qardacviti zol ebis, CvenSi cnobil i special istis, metyeve-mel ioratoris profesor geronti xaraisvil is mier saqarTvel oSi qarebis moqmedebis 3 j gufia dadgenili. pirvel j gufs mi ekuTvneba raionebi, roml ebi c xasiaTdebi an mZafri qarebiT, meore j gufs – raionebi, romel ebi c xasiaTdeba SedarebiT nakl ebi da mesame j gufs – ufro nakl ebi siZl ieris qarebiT, romel Ta zemoqmede-

ba, SedarebiT, nakl ebia, magram maTi uaryofiti gavl ena garkveul ad ma-inc moqmedebis sasofl o-sameurneo kul turebis mosavl ianobaze.

sasurvel ia qardacviti zol ebis damproeqtebl ebma baton g. xaraisvil is wignidan: „mindorsacavityis zol ebis gavl ena saqarTvel os sasofl o-sameurneo kul turebis mosavl ianobaze da mis gaSenebis agrowesebi. Tbil isi-2004w. da sxva naSromebi dan miRebul i rekomendaciebiT isargebl on.

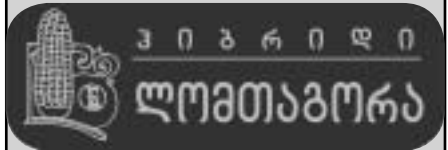
ganadgurebul i tyeebis aRdgena ki mraval wliani gamocdil ebiT, ZiriTadad fanj ruli da derefnul i meTodebiT unda vawar moOT, rac CvenSi jer ki dev SemorCeni ma gamocdil ma metyeveebma Zal ian kargad ician.

*tristan Cerqezisvil i, saqarTvel os damsaxurebul i metyeve.*

simindis movl a-moyvanis teqno logi uri ruka aRmosavl eT saqarTvel osTvis		
#	Casatarebul i RonisZieba	Sesrul ebis kal endarul i vada
1 FFF FFF	rTul i mineral uri sasugis (amofosi, diamofosi, amofoska, diamofoska) 250 km/ha (fizikuri woni T) Setana ni adagis moxvnis dros.	II-III FFFFFFFFFFFF FF
2	ni adagis moxvna 25-30 sm-ze.	II-III
3 FFF F	xnul is damuSaveba mZime diskebniani farcxiT da dafrezva. Tesvis wina kul tivacia tardeba Tesvamde 4-5 dRiT adre	IV FFFFFFFFFFFF FF
4 FFF	mineral uri sasugis (amoni umis gvrj il a 80-100 km./ha) Setana TesvasTan erTad.	IV-V FFFFFFFFFFFF
5 FFF	Tesva. erT heqtarze unda dai Tesos „I omTagoras-1“ 75 000 „I omTagora-2“ 75 000 marcval i.	IV-V FFFFFFFFFFFF
6 FFF FFF	ni adagis mavnebl ebi sganna Tesi sdazi anebis saSiSroebis SemTxvevaSi inseqciad „regentis“ Setana Tesvis dros, saTesiT, mikrogranul ator is gamoyenebi T 5kg./ha-ze.	IV-V FFFFFFFFFFFF FF
7 FFF F FFF	herbicidis: (peqtormasi 0.5 d/ha. stel ari-1.0kg./ha. nikoSi 1.5kg/ha, titiusi, maisi 50gr./ha) +2kg. mikro-ementis Sesxureba simindis mcnaris 3-5 foTI is fazaSi.	V-VI FFFFFFFFFFFF FFFFFFFF FFFF
8 FFF FFF	naTesis pirveli kul tivacia simindis mcnaris 3-5 foTI is fazaSi 150kg. (fizikuri wona) amoni umis gvarj il is Setani T.	V-VI FFFFFFFFFFFF FF
9 FFF F	naTesis meore kul tivacia pirveli kul tivaci dan 14-15 dRis Semdeg 150kg. amoni umis gvarj il is SetanasTan erTad.	VI FFFFFFFFFFFF FF
10 FFF FF	vegetaciis periodSi mavnebl ebis (farvana, xvatar i, an sxva) winaaRmdeg inseqticidis (fastaki 0,2l /ha) Sesxureba	vegetaciis periodi FFFF
11 FFF	marcvl is mosavl is aReb srul i simwifis fazaSi	IX
12	marcvl is Sroba saSrobSi	IX



# simindis saqarTul i



\* I omTagora 1 samarcvl ehibridi; sixSire – 55-60 aTasi Ziri ha; vegetacia – 124-126 dRe; uxvmosavl iani, ha-ze iZl eva 8-10 tona marcval s.

\* I omTagora 2 samarcvl e-sasil osehibridi; simaRI e – 265-280 sm; sixSire – 45-50 aTasi Ziri/ha; vegetacia – 134-136 dRe; uxvmosavl iani, heqtarze iZl eva 8-10 tona marcval s, an 60-70 tona – sasil ose masas; kargad egueba teni an pi robebs.

\* I omTagora 3 samarcvl ehibridi; sixSire – 55-60 aTasi Ziri/ha; vegetacia – 130-132 dRe; uxvmosavl iani; ha-ze iZl eva 8-10 tona marcval s; rekomendebul ia aRmosavl eT saqarTvel os sarwyavi zonebis-Tvis.

\* I omTagora 4 TeTri hibridi; sasursaTe, SeiZl eba sasil osed da safuraJed gamoyeneba; mcnaris simaRI e 308 sm; marcvl is mosavl ianobi T 22-24% aWarbebs „aj ametis TeTrs“; sixSire 45-50 aTasi Ziri heqtarze; vegetacia – 140-143 dRe; gamZl ea Cawol isadmi.

\* I omTagora 5 TeTri hibridi; sasursaTe-safuraJe; simaRI e 303 sm; marcvl is mosavl ianobi T 36-38% aWarbebs „aj ametis TeTrs“; sixSire 45-50 aTasi Ziri heqtarze; vegetacia – 141-143 dRe; gamZl ea Cawol isadmi.

tel. : (+995 99) 56-26-16;  
(+995 91) 20-25-25;  
E-mail: info@lomtagora.com  
www.lomtagora.com

## „aj amETis TeTri“

simindi, „aj amETis TeTri“ adgil obrivi saqarTvel os saseleqcio sadguris mier j i Sobri vi gadarCevis meTodiT gaumj obesebul i j iSia.

**saerTo daxasi aTeba:** miekuTvneba kbil a simindebis j gufs. mcnare maRalia – 2-3 metri, foTl ebi – 18-20 cali. taro, saSual od, msxvili, 18-25 sm. sigrZis. mwkrivebis ricxvi taroze – 8-10. aqvs TeTri, msxvili marcvალი. 1000 marcvლის wona 340-550 gramia. sagviano, uxvmosavliani j iSia. saSual o mosavli anoba 6-7 tona taroSi. potenciuri mosavli anobaa 7-dan 8 tonamde. darai onebul ia kol xeTsi. agreTve imereTisa da raWa-leCxumis baris zonaSi, aRmosavl eT saqarTvel oSi mdinare al aznis marcxena mxaris vel ze, axmetisa da Tel avis sarwyav miwebze.

na mxaris vel ze, axmetisa da Tel avis sarwyav miwebze.

**agroteqnika:** am j iSis simindi moiTxovs niadagis Rmad 25-28 sm. xvnas. saSemodgomi dni adags mzral adxvna miTvis saval debul oa.

**sasuqebi:** fosfor-kaliumiani sasubebi ZiriTadad Sedis xvnis win. an kidev mzral is adre gazafxul ze kul tivaciis (dadiskva) dros. saWi ro raodenobis sasubebi sasurvel ia Sevides wili obrivad Tesvis 1-ლი da me-2 rigTaSorisi kul tivaciis dros. Sesatani sasubebis dozebi ganisazRvrebakartogramebis, an niadagis anal izis safuZvel ze. saerTod, agrowesebiT saWi roa: N120, P120 da K 60 sasubebi.

**savegetacio periodi:** 125-130 dRe.



**Tesva:** punctual urad mwkrivია Soris manZili 70-75sm, mcnareTa Soris - 28-30sm. es manZili ebi aRebul ia imvaraudiT, rom 1ha-ze SenarCundes 38-40 aTasi Ziri mcnare. morwyvis j eradoba ganisazRvrebamoTxovnil ebis mixedviT - damokidebul ia imaze, Tu ramdenad saWi roebs mcnare wyal s.

**erTi kil ogrami \_ Sewamli** uli da dafasoebuli saTesle masal is fasia: 4 l ari.

## „qarTul i krugi“



simindi, „qarTul i krugi“ miRebul ia saqarTvel os sasel eqcio sadguris mier gamorCevis gziT.

**saerTo daxasi aTeba:** miekuTvneba kbil a simindis j gufs. simaRleSi aRwevs 2,5-3 metrs. foTl ebis ricxvi – 15-20. ikeTebis 20-25sm zomis sakmaod mozdil cil indruli formistaros. aqvs wiTel i naquCi – marcvალი yviteლი. 1000 marcvლის masa Seadgens 300-450 grams. saSual o-sagviano uxvmosavliani j iSia, sruli agroteqnikis pirobebSi izi eva 8-10 tona mosavli taroSi. potenciuri mosavlia 12-14 tonaa. marcvლის gamosavli anoba 80-82%-ia. darai onebul ia aRmosav-

ლი eT saqarTvel os sarwyav da teni uzrunvel yofil raionebsi.

**agroteqnika:** am j iSis simindi moiTxovs niadagis Rmad, 25-28sm-ze damuSavebas. Semodgomazemzral adxvna miTvis saval debul oa.

**sasuqebi:** fosfor-kaliumiani sasubebi ZiriTadad Sedis xvnis win. an kidev mzral is adre gazafxul ze kul tivaciis (dadiskva) dros. saWi ro raodenobis sasubebi sasurvel ia SevitanoT wili obrivad Tesvisa da 1-ლი – me-2 rigTaSorisi kul tivaciis dros. Sesatani sasubebis dozebi ganisazRvrebakartogramebis, an niadagis anal izis safuZvel ze. saerTod, agrowesebiT saWi roa: N120, P120 da K60 sasubebi.

**savegetacio periodi:** 125-130 dRe.

**Tesvis vadebi:** dabl ob zonebsi Tesvis optimal uri vadaa 10 april idan 30 april amde, SemaRlebul zonebsi – 15 april idan 5 maisamde.

**Tesva:** punctual urad mwkrivია Soris manZili 70-75sm, mcnareTa Soris – 25-28sm. es manZili ebi aRebul ia imvaraudiT, rom 1ha-ze SenarCundes 44-45 aTasi Ziri mcnare. morwyvis j eradoba ganisazRvrebamoTxovnil ebis mixedviT - damokidebul ia imaze, Tu ramdenad saWi roebs mcnare wyal s.

**erTi kil ogrami \_ Sewamli** uli da dafasoebuli saTesle masal is fasia: 4 l ari.

damatebiTi informaci sa da konsultaci isTvis dagvi kavSi rdiT:  
koba xorbalaZe  
mis: q. Tbilisi, d. aRmaSenebl is xei vანი me-12 km  
(agraruli universiteti)  
tel : 577-248-842  
E-mail: z.khorbaladze@agruni.edu.ge

# ციხომ-ბლუ (170+340 გ/კგ)



**მაღალეფექტური კონტაქტური ფუხვიცილი ზოსტნეული კულტურების, ვენახისა და ხეხილოვანი კულტურების დაავადებათა კომპლექსისაგან დასაცავად**

**პრეპარატის უპირატესობანი:**

- სწრაფი მოქმედება და მოუხვედრისაგან
- მშვენიერი კომპონენტი ზოსტნეული კულტურების, ვენახისა და ხეხილოვანი კულტურების დაავადებებისაგან დასაცავად
- ფიტოტოქსიკურობის სრული არარსებობა
- სპეციფიკური ხარჯვის დაბალი ნორმა

მოქმედი ნივთიერება: სპილენძის ქლორჰაზნი 170 გ/კგ+ სინეზი ( 340 გ/კგ) პრეპარატიული ფორმა: სველიებადი ფუხვიცილი  
 ქიმიური კლასი: არაორგანული მარილები (სპილენძისმომხდომები) და ლითონკარბონატები  
 მოქმედების მექანიზმი: სპილენძის ქლორჰაზნი განაპირობებს სოკოვანი სპორების ინიზილირებას. სინეზი ახდენს სოკოს უპირდობით შიგთქმული ფერმენტების ინჰიბიციას. ნარკომინი კომპლექსური ნაერთებს სოკოს უპირდობის მეხარეში შიგთქმული კიდროსულფატური ზეფუფითან, რას არღვევს პათოგენთა უპირდობის მეტაბოლიზმს. დასებითი მოქმედების პერიოდი: შენამდლიდან 12 დღე  
 მოქმედების სისწრაფი: შენამდლიდან 24 საათში  
 ფიტოტოქსიკურობა: რეკომენდებული დოზის გამოყენების შემთხვევაში ფიტოტოქსიკურობა არ აღინიშნება

## პრეპარატ ციხომერის გამოყენების რეგლამენტი

ხარჯვის ნორმა, კგ/ჰა	კულტურა	მავნე ობიექტი	გამოყენების თავისებურება	ლოდინის პერიოდი, დამუშავების ჯერადობა	დამუშავებულ ნაკვეთზე გამოსვლის დღე
4-5	ვაზი	ჭრაქი, ანთრაქნოზი	შესხურება ვეგეტაციის პერიოდში: ყვავილობამდე (4-6 ფოთლის ფაზაში), კოკრების განცალკევებისას და 10-14 დღეში 0.5%-იანი სამუშაო ხსნარით	25(3)	7(3)
5-6	ვაშლი	ქვიცი	შესხურება ვეგეტაციის პერიოდში: ვარდისფერი კონუსი-კვირტების გაშლის ფაზაში, როზეტის ფოთლების განვითარების, კოკრების გავარდისფერების ფაზაში, ყვავილობისას (10 დღიანი ინტერვალით) 0.5%-იანი სამუშაო ხსნარით	25(4)	7(3)
2.5	კარტოფილი	ფიტოფტოროზი ალტერნარიოზი	შესხურება ვეგეტაციის პერიოდში: კოკრების განვითარების ფაზაში და ყვავილობის დაწყებისას	20(2)	5(3)
2.5	პამიდორი (ღია გრუნტი)	ფიტოფტოროზი	0.4%-იანი სამუშაო ხსნარით	15(2)	5(3)
2.5	კიტრი (ღია გრუნტი)	პერონოსპოროზი	შესხურება ვეგეტაციის პერიოდში: პირველ სართულზე ყვავილების განვითარებიდან და 10 დღიანი ინტერვალით 0.4%-იანი სამუშაო ხსნარით	10(2)	2(2)

მწარმოებელი: აგრიკა ალ (ბულგარეთი)

AGRIA-ს ოფისიული ნარკომადგენელი საქართველოში  
 “აგრიკა ჯორჯია”

## აგრიკა ჯორჯია ეძებს დილერებს (ნარკომადგენლებს) საქართველოს რეგიონებში

0159 თბილისი, სანდრო ახმეტელის 10ა.  
 კონსულტაციის და ტექნიკური დახმარება ტელ: 599 646470  
 კომერციული საქითხები ტელ.: 599 967071



# შ.პ.ს “აგრარული უნივერსიტეტის საცდელი ბაზები”

**ბთავაზობთ მაღალი ხარისხის უხვმოსავლიანი  
ქართული სიმინდების სათესლე მასალას**

## „ქართული კრუბი“

სიმინდის ჯიშში „ქართული კრუბი“ მიღებულია საქართველოს სასელექციო სადგურის მიერ გამორჩევის გზით.

სიმაღლე 250-300 სმ.

სიხშირე 44-45 ათასი ძირი ჰა.

ვეგეტაცია საშუალო-საგვიანო, 125-126 დღე.

მაღალპროდუქტიული ოპტიმალური აბროტაქნიკის პირობებში იძლევა 6-7 ტონა მარცვალს ჰა-ზე.

რაკომენდირებულია აღმოსავლეთ საქართველოს სარწყავი და ტენით უზრუნველყოფილ ზონებში.



## „აჯამეთის თეთრი“

სიმინდის ჯიშში „აჯამეთის თეთრი“ საქართველოს სასელექციო სადგურის მიერ ჯიშობრივი გადარჩევის მეთოდით გაუმჯობესებული ჯიშია.

სიმაღლე 200-300 სმ.

სიხშირე 44-45 ათასი ძირი ჰა.

ვეგეტაცია საშუალო-საგვიანო, 125-130 დღე.

მაღალპროდუქტიული ოპტიმალური აბროტაქნიკის პირობებში იძლევა 7-8 ტონა მარცვალს ჰა-ზე.

ერთი კილოგრამი - შენაგლული და დაფასოებული სათესლე მასალის ფასი - 4 ლარი.



მის: ქ. თბილისი, დ. აღმაშენებლის ხეივანი მე-12 კმ (აგრარული უნივერსიტეტი)

ტელ: 577-248-842

E-mail: z.khorbaladze@agruni.edu.ge