

აგრარული საქართველო

ISSN 1987-8729



სამეცნიერო-საინფორმაციო ჟურნალი

№4 (24), აპრილი, 2013
ფასი 2 ლარი

ჭრატის საწინააღმდეგო ფუნგიციდი პატარული 72 ს.ფ.

სისტემური მოქმედების
მარალ ტექნოლოგიური
ფუნგიციდი

ვაზის, კარტოფილის
ფიტოფორის, ბოსტნეულ კულტურების
ვრაგვანი სოკოების წინააღმდეგ

მოქმედის ვტიერება:
მეტალი 8% + მანკოცები 64%

**გაფრთხილება ყველა
წირობისთვის!!!**



ტელ/ფაქსი: +995 32 2 922 472
მობ: +995 599 550 497
+995 599 141 777



Limagrain
from earth to life

Sps "agrovita" momxmarebel s
stavazobs frangul i
kompania "Limagrain"
simindis hibridul
Testis:

- LG 37.13
- AGRISTER

vegetacia: 120-130 dRe

FAO – 540 -700

simindis Testis upiratesobebi:

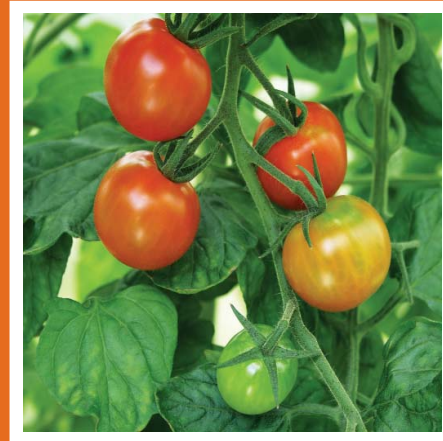
- marali zrda - ganvi Tareba;
- taros grZeli zoma;
- uxvmosavl i anoba



AgroVitae

Tbilisi, 0119, weretl is gamziri 142,
me-2 sarT, oTaxi #15
tel /faqsi: 995 32 341 678
mob.: 597 17 07 06, 597 17 07 02
el .fosta: agrovitae@gmail.com

სინომ-ბლუ (170+340 გ/კგ)



მაღალეფექტური კონტაქტური ფუნგიციდი ბოსტნეული კულტურების, ვენახისა და ხეხილოვანი კულტურების დაავადებათა კომპლექსისაგან დასაცავად

პრეპარატის უპირატესობანი:

- სწრაფი მოქმედება დამავადებისთანავე
- მშვენიერი კომპონენტი ბოსტნეული კულტურების, ვენახისა და ხეხილოვანი კულტურების დაავადებებისაგან დასაცავად
- ფიტოტოქსიკურობის სრული არარსებობა
- სპეციფიკი ხარჯვის დაბალი ნორმა

მოქმედი ნივთიერება: სილიმეის ქლორჰაენი 170 გ/კგ+ სინეზი (340 გ/კგ)
 პრეპარატული ფორმა: სველფაზალი ფუნგიციდი
 ქიმიური კლასი: არაორგანული ბარილიზი (სილიმეისფენილენი)
 და ლითონკარბამატები
 მოქმედების მექანიზმი: სილიმეის ქლორჰაენი განაპირობებს სოკოვანი სპორების ინჰიბიციურებას. სინეზი ახდენს სოკოს უჯრედებში შემავალი ფერმენტების ინჰიბიციას. წარმოქმნის კომპლექსურ ნაერთებს სოკოს უჯრედების მემბრანაში შიგულ კიდრისულფატურ ჯგუფებთან, რას არღვევს ათმოგენთა უჯრედების მემბრანის ფუნქციას.
 დასვითი მოქმედების პერიოდი: შენახვითიდან 12 დღე
 მოქმედების სისწრაფი: შენახვითიდან 24 საათში
 ფიტოტოქსიკურობა: რეკომენდებული დოზების გამოყენების შემთხვევაში ფიტოტოქსიკურობა არ აღინიშნება

პრეპარატ სინომერის გამოყენების რეგლამენტი

ხარჯვის ნორმა, კგ/ჰა	კულტურა	მავნე ობიექტი	გამოყენების თავისებურება	ლოდინის პერიოდი, დამუშავების ჯერადობა	დამუშავებულ ნაკვეთზე გამოსვლის დღე
4-5	ვაზი	ჭრაქი, ანთრაქნოზი	შესხურება ვეგეტაციის პერიოდში: ყვავილობამდე (4-6 ფოთლის ფაზაში), კოკრების განცალკევებისას და 10-14 დღეში 0.5%-იანი სამუშაო ხსნარით	25(3)	7(3)
5-6	ვაშლი	ქეცი	შესხურება ვეგეტაციის პერიოდში: ვარდისფერი კონუსი-კვირტების გაშლის ფაზაში, როზეტის ფოთლების განვითარების, კოკრების გაფარდისფერების ფაზაში, ყვავილობისას (10 დღიანი ინტერვალით) 0.5%-იანი სამუშაო ხსნარით	25(4)	7(3)
2.5	კარტოფილი	ფიტოფტოროზი ალტერნარიოზი	შესხურება ვეგეტაციის პერიოდში: კოკრების განვითარების ფაზაში და ყვავილობის დაწყებისას 0.4%-იანი სამუშაო ხსნარით	20(2)	5(3)
2.5	პამიდორი (ღია გრუნტი)	ფიტოფტოროზი		15(2)	5(3)
2.5	კიტრი (ღია გრუნტი)	პერონოსპოროზი	შესხურება ვეგეტაციის პერიოდში: პირველ სართულზე ყვავილების განვითარებიდან და 10 დღიანი ინტერვალით 0.4%-იანი სამუშაო ხსნარით	10(2)	2(2)

მწარმოებელი: აგრი ალ (ბულგარეთი)

AGRIA-ს ოფისილური წარმომადგენელი საქართველოში
 “აგრიან ჯორჯია”

აგრიან ჯორჯია ეძებს დილერებს (წარმომადგენლებს) საქართველოს რეგიონებში

0159 თბილისი, სანდრო ახმეტაძის 10ა.
 კონსულტაცია და ტექნიკური დახმარება ტელ: 599 646470
 კომერციული საკითხები ტელ.: 599 967071

ახალი აგრარული
საქართველო

AKHALI AGRARULI SAQARTVELO

(New Agrarian Georgia)

ყოველთვიური სამეცნიერო-
საინფორმაციო ჟურნალი.

Monthly scientific-informative magazine

აპრილი, 2013 წელი.

№4 (24)

სარედაქციო კოლეგია:

შოთა მაჭარაშვილი (მთ. რედაქტორი),
ნუგზარ ებანოძე, მიხეილ სოხაძე,
თამარ სანიაციე, ნოდარ ბრეგვაძე,
თამაზ გუგუშვილი (ხელ. ვერს. რედაქტორი).

სამეცნიერო საბჭო:

აკადემიკოსები, მეცნიერებათა
დოქტორები, პროფესორები:
რევაზ მახაროზიძე (თავმჯდომარე),
ნოდარ ჩხარტიშვილი, გურამ ალექსიძე,
ნუგზარ ებანოძე, პეტრე ნასყიდაშვილი,
ზვიად ბრეგვაძე, ელგუჯა გუგუშვილი,
ზაურ ჯულუხიძე, ზურაბ ჯინჯიხაძე,
პაატა კოლუაშვილი, ქრისტო კახნიაშვილი,
ადოლ ტყეშელაშვილი, ნატო კაკაბაძე,
კუკური ძერია, კახა ლაშვი, ომარ თევდორაძე,
ნუგზარ სარჯველაძე, დავით ბედა,
თენგიზ ყურაშვილი, ზურაბ ლოლაძე,
კობა კობალაძე, ნუკრი მემარნიშვილი.

გამომცემელი:

„აგრარული სექტორის
კომპანიების ასოციაცია“ (ასკა);
Agraruli Sectoris
Companiebis asociacia (ASCA);
(Association of Agrarian Sector Companies).

საქართველოს რეგიონული ეკონომიკური
პრიორიტეტების კვლევითი ცენტრი „რეგიონიკა“;
Regionica - Georgian Research Center for
Regional Economic Priorities.

რედაქციის მისამართი:

თბილისი (0119), აგლადის ქ. № 32
ტელ/ tel: +995 (33) 2 34-76-33
+995 (99) 16 -18-31

Tbilisi (0119), Agladze str. № 32

E-mail: agroasca@gmail.com

Web: www.regionica.org/journal.html

editor of English version Tamta Gugushvili

დააკაბდონა გიორგი მაისურაძემ

ჟურნალი ხელმძღვანელობს
თავისუფალი პრესის პრინციპით.

The magazine uses the principal of free press.

© საავტორო უფლება დაცულია.

the author right is protected.

რეფერირებადია 2011 წლიდან

დაბეჭდა შპს „გამომცემლობა კოლორში“



Tbilisi
tel./fax: (+995 32) 2 35 10 05.
tel.: (+995 32) 2 34 76 33,
(+995 32) 2 34 45 37

ნომერი wai ki TxavT:



9

სიმინდის ჯიშებისა და ჰიბრიდების
სელექცია-მეტესობის
მდგომარეობა და პერსპექტივები

meore didmni Svel ovani amo-
cana simindis warmoebaSi aris sa-
heqtarom osavl ianobis amaRi eba,
romelic mraval i wel ia gayinu-
lia 2.2 t/ha ni Snul ze.



19

მოყმედბს ტურარა გვერის ტიხარვის
რვის ხარისხზე!

davubrundeT Cveni statiis Si-
naarss da cota ufro vrcl ad Se-
vexoT, Turogor moqmedebs qev-
riskedl ebSi Semaval i sxvadasxva
ni vTierebebi Rvinis xarisxze.



27

ალაზნის ველის განმარტება

vidre al aznis daml aSebul ve-
l ebze ganmaril ebis samuSaoebi
daiwyeboda, 22000 heqtarze mxo-
l od vel uri cocxi izrdeboda.

7

სერავტიანი აგროკრედიტის
სოფლის მეურნეობისათვის

11

საყარტველ ოსოფლის
მეურნეობის განვითარების
სესახებ

14

სტაფილის მოყვანის
ინტენსიური ტექნოლოგია

22

ვაზის პროფესიული დაცვა
სინგენტა-ს მიხედვით

25

ხეხილის ზირითადი
დაავადებები და მავნებლები

28

ცენსუსის უნიკალური ტიპის
სველი აწივების

30

მეცხოველთა მეურნეობის
განვითარებისათვის ვეტერინარიის
როლის მნიშვნელობა

32

ჰიგიენური მოთხოვნები
ბავსვტა (მს. ცვილ ბავსვტა)
სასურსათო პროდუქტების
ვარმოება-დაფასებისადმი

35

ყვითელი სიყავის მარტორბის
ჯიშების
იმუნოლოგიური სეფსება
სხვადსხვა მეთოდით
საბურის პრობლემები

37

მუხდოსა და ოსპის ისტორია
დამატი გამოყენება
ყარტულ სამზარეულოსათვის

ჟურნალის `axal i agrarul i saqarTvel o- gTavazobT!

ჟურნალის ერთი კვადრატული სანტიმეტრი სარეკლი ამოფარტის
რეზილიენტობისა და სეადგენს: ydis meore gverdze _ 60 TeTrs (mTI i ani
gverdi _ 350 l ari), bol oswina gverdze _ 50 TeTrs (mTI i ani
gverdi _ 300 l ari), bol o gverdze _ ukana ydaze _ 60 TeTrs
(mTI i ani gverdi _ 350 l ari). Si da gverdebze _ 35 TeTrs (mTI i ani
gverdi _ 200 l ari).

ჟურნალის `axal i agrarul i saqarTvel o` referირებადია 2009
წლიდან. samecni ero statiis mocul oba reziუმის Tanxლები T ar
unda aRematebodes 1,5 interval IT, 12-იანი SriftiT nabeWd 5
Tabaxis gverds.

ჟურნალის გამომცემელი Segi Zლი ატპრესის გავრცელების სააგენტოების:
`el vaj is- (tel.: (032) 2-38-26-73; (032) 2-38-26-74); `saqpresა+- (577 97 90 10);
`saqarTvel os fosta- (577 117 272).

1 წლით ჟურნალის გამომცემელი დღეობა 24 ლარი, 6 ტვიტ _
12 ლარი.

მართავს საკარტელს ოსოფლისმურნეობას, ამავდროულად ატიოდელის წინააღმდეგობა ოსოფლისმურნეობას, შემდეგ საერთაშორისო პროგრამები უნდა დადგინდეს ფეხზე დაყენება, მაგრამ... აქალი სევისამინისტროს მართალი ციტადელიდან უთევს ნაცადსიმაგრებს, ვნახოთ, რაგამოვა. მრეტმაკნას, ყველაფერი ისეგამოვიდეს რომყვანა ფეხზე დადგეს, ცვენზემეტიმაგებარიმატარავინეყოლება, რადგანცენიმეზანი საკარტელს ოსოფლისმურნეობისაშორისებისათვის ხელისუფლებას, რასაცდრემდე, ავადტუკარგად, საკუთარიენერჯისა მატერიალიური ხარჯების ფასად ვმსახურებთ და ვწიკრობთ, კარგსაყმესაც ვაკეთებთ, რადგანცენიმეჯურნალიმხალხისთვის, ვისაცმართალია სურს საკმისგაკეთება ოსოფლისმურნეობას, სალირო ინფორმაციის წყაროა, რადგან ამ მხრივაც ვყვანასი ჯალიან დიდ დეფიციტს. აქალი ინფორმაციისა და მოწინავე ტექნოლოგიების კოდნის გარეშე, თანამედროვე ოსოფლისმურნეობის სეკონა და განვითარება, აბსოლუტურად უარყოფენ.

აქვე უსათუოდ უნდა აწინასწარი, რომ სე რავატიანი აგროკრედიტების ოსოფლისმურნეობისათვის სვება და ტუ, ეს პროცესი რიგიანად უარმართა, სედეგიც ენება. მაგრამ არ ვიცი, რამდენად გამართლებულია, ფერმერს განვადები ტაჟი ევდე ფულს და იკვეპირობას უდებდე (5000 ლარამდე 6 ტვიან პროცენტო სასაქონლო კრედიტზე ვამბობ), რომ ამ ფული ტსაუყვს ვერსეი ზენს. ფერმერს, რომელსაც სიმინდის მოსაყვანად სწირდება ეს თანხა, უსაუკოდ რას მოიყვანს, ეი რაც ხვანა-ტესვაში დაეხარჯა, ის თანხა უნდა დაკარგოს, რადგან მოსავალს ვერ მიიღებს და კრედიტსაც ვერ გაისტუმრებს, რამოსდევს ცენტან კრედიტების გასტუმრებლობას ყველა ამიციის, ნახევარი საკარტელს ოსოფლისმურნეობაზე დაბანდებულნი. ისე არ მოხდეს, ზველ მევალებს, ბანკების აქალი მევალები არ დაემატოს.

ან, მე სენგეტივი, მა რაზიაში მიხვალ და ადგილობრივი, ხარისხიანი სიმინდისა ტუსხვა კულტურების ტესტი ასარცევა და გავხდებ. დავიჯეროთ სევი „ნაცადი“ პიონერისკენ უბი ზებენ ფერმერს? როგორც ამბობენ, ამ ტესტის, საკმაო მარაგია სარსანდიდან დარცენილი.

ჯალიან გვიანდა, რომ სე რავატიანი აგროკრედიტების ეს პროგრამა რეალურად ამოწმდება და ბოლოს და ბოლოს ცენტან სოფელს ამოიწმინდა, რადგან სპეციალისტების არც ტუ ოპტიმისტურად უყვებენ საყმეს. მათი გამართების ტ, ფერმერებისთვის, რომელთა ოსოფლისმურნეობის ფასიც დრეს ჯალიან დაბალია, ბანკების კრედიტის გაცემას დიდი სწრაფობა იტმოქი დაბიან, რადგან დრეს საკარტელს ოსოფლისმურნეობის არც ტუ გადახდის სარანები არიანო.

აქვე უკვე ისიც იტყვა, რომ უკვე გამოცნადა ხალხი ვინც ფერმერებს სე რავატიანი საბანკო კრედიტების გარანტიებულად მისარებად პროექტებისა და ბიზნეს გეგმის მომზადებას გარკვეული გასამრჯელოს ფასად სტავაზობენ. მარჯა, როგორც ამბობენ 10 ატასი ასს დოლარი და მეთია, „საჰონორარო“ თანხა სესხის მოცულობის სე საბამისად იზრდება.

ცენი ვლ აპარაკობ ტიმაზე, რაც ზედაპირზე დებს და სე უარა რებელი ტვალი ტაცანს. ვწიკრობ, ოსოფლისმურნეობის სემინისტროს დიდი ჯალის ხმევა და ენერჯია და სწირდება, მცირე ფერმერთა დახმარებისა და სე რავატიანი კრედიტების პროგრამებმა, ვყვანას სე საბამისი ეფექტი რომ მიხდეს.

ცენი, ვისაც „დიად“ საბოტაჟის რეპრეზენტანტი მოგვიხდა ცხოვრება, ალბათ სიამოვნებით ვის ენებთ იმ დროს, როცა მტელი ოსოფლისმურნეობა, ფაბრიკა კარხეები, ცა და მიწა ცენი, პროლეტარიატის საკუთრება იყო. მერედა, როგორ ვუწრტხილ-დებოდა ტამ საერთო ოსოფლისმურნეობას?! ტიტყმის ყველა, ვინ რას მიწმუდებოდა, იმსახურებდა ტუ არა, იმ ოსოფლისმურნეობის ყველა დიდი ხელის ტავისკენ ეკაცებოდა. რვტის ყველა ობიტი, ის დრო არსულს ცაბარ და და ამოვიწმინდა ტე ტე მაგრამ, პატარა „საბოტაჟის რეპრეზენტანტი“ სულსი და ვყვანასი მაინც დავითოვეტ. ერტ-ერტი ამის მსგავსი სპს „მეკანიზატორია“, იკაც საბოტაჟის რეპრეზენტანტი ბევრი რამ გასაძულ-ობულია და ჯუსტად ისე უწრტხილ დაბიან საერთო-სახალხო ოსოფლისმურნეობას, როგორც დიად საბოტაჟის რეპრეზენტანტი.

აქვე უკვე მეტი სიამოვნებით ვის ენებთ იმ დროს, როცა მტელი ოსოფლისმურნეობა, ფაბრიკა კარხეები, ცა და მიწა ცენი, პროლეტარიატის საკუთრება იყო. მერედა, როგორ ვუწრტხილ-დებოდა ტამ საერთო ოსოფლისმურნეობას?! ტიტყმის ყველა, ვინ რას მიწმუდებოდა, იმსახურებდა ტუ არა, იმ ოსოფლისმურნეობის ყველა დიდი ხელის ტავისკენ ეკაცებოდა. რვტის ყველა ობიტი, ის დრო არსულს ცაბარ და და ამოვიწმინდა ტე ტე მაგრამ, პატარა „საბოტაჟის რეპრეზენტანტი“ სულსი და ვყვანასი მაინც დავითოვეტ. ერტ-ერტი ამის მსგავსი სპს „მეკანიზატორია“, იკაც საბოტაჟის რეპრეზენტანტი ბევრი რამ გასაძულ-ობულია და ჯუსტად ისე უწრტხილ დაბიან საერთო-სახალხო ოსოფლისმურნეობას, როგორც დიად საბოტაჟის რეპრეზენტანტი.

ტუ ვყვანასი ოსოფლისმურნეობის პრიორიტეტად აცხადებს, მისი განვითარების ამბიცია აყვს, ორიენტაციას ეკსპორტზე ირებს და ევროპის ბაზარს უმინებს, მაშინ დარგის დაბალი ხარისხიანი სასაუბროები: ტექნიკა, ტექნოლოგიები არ უნდა დაწინაურდეს. ცენი უნდა გავუსწორებოდა ტუ და გავუსწორო ტანამედროვე გამოწვევებს და დავწერო ტუ ულტრატანამედროვეს აქლები, რომ ტანამედროვე აქალი ტექნოლოგიების კადებულნი თანხა იკნება გამართლებული და ნახარჯები, გარანტიებულნი უარმების საწინდარი.

როგორც ვიცი, საკითხს საკარტელს ოსოფლისმურნეობის პრიორიტეტად აცხადებს, მისი განვითარების ამბიცია აყვს, ორიენტაციას ეკსპორტზე ირებს და ევროპის ბაზარს უმინებს, მაშინ დარგის დაბალი ხარისხიანი სასაუბროები: ტექნიკა, ტექნოლოგიები არ უნდა დაწინაურდეს. ცენი უნდა გავუსწორებოდა ტუ და გავუსწორო ტანამედროვე გამოწვევებს და დავწერო ტუ ულტრატანამედროვეს აქლები, რომ ტანამედროვე აქალი ტექნოლოგიების კადებულნი თანხა იკნება გამართლებული და ნახარჯები, გარანტიებულნი უარმების საწინდარი.

როგორც ვიცი, საკითხს საკარტელს ოსოფლისმურნეობის პრიორიტეტად აცხადებს, მისი განვითარების ამბიცია აყვს, ორიენტაციას ეკსპორტზე ირებს და ევროპის ბაზარს უმინებს, მაშინ დარგის დაბალი ხარისხიანი სასაუბროები: ტექნიკა, ტექნოლოგიები არ უნდა დაწინაურდეს. ცენი უნდა გავუსწორებოდა ტუ და გავუსწორო ტანამედროვე გამოწვევებს და დავწერო ტუ ულტრატანამედროვეს აქლები, რომ ტანამედროვე აქალი ტექნოლოგიების კადებულნი თანხა იკნება გამართლებული და ნახარჯები, გარანტიებულნი უარმების საწინდარი.

როგორც ვიცი, საკითხს საკარტელს ოსოფლისმურნეობის პრიორიტეტად აცხადებს, მისი განვითარების ამბიცია აყვს, ორიენტაციას ეკსპორტზე ირებს და ევროპის ბაზარს უმინებს, მაშინ დარგის დაბალი ხარისხიანი სასაუბროები: ტექნიკა, ტექნოლოგიები არ უნდა დაწინაურდეს. ცენი უნდა გავუსწორებოდა ტუ და გავუსწორო ტანამედროვე გამოწვევებს და დავწერო ტუ ულტრატანამედროვეს აქლები, რომ ტანამედროვე აქალი ტექნოლოგიების კადებულნი თანხა იკნება გამართლებული და ნახარჯები, გარანტიებულნი უარმების საწინდარი.

როგორც ვიცი, საკითხს საკარტელს ოსოფლისმურნეობის პრიორიტეტად აცხადებს, მისი განვითარების ამბიცია აყვს, ორიენტაციას ეკსპორტზე ირებს და ევროპის ბაზარს უმინებს, მაშინ დარგის დაბალი ხარისხიანი სასაუბროები: ტექნიკა, ტექნოლოგიები არ უნდა დაწინაურდეს. ცენი უნდა გავუსწორებოდა ტუ და გავუსწორო ტანამედროვე გამოწვევებს და დავწერო ტუ ულტრატანამედროვეს აქლები, რომ ტანამედროვე აქალი ტექნოლოგიების კადებულნი თანხა იკნება გამართლებული და ნახარჯები, გარანტიებულნი უარმების საწინდარი.

როგორც ვიცი, საკითხს საკარტელს ოსოფლისმურნეობის პრიორიტეტად აცხადებს, მისი განვითარების ამბიცია აყვს, ორიენტაციას ეკსპორტზე ირებს და ევროპის ბაზარს უმინებს, მაშინ დარგის დაბალი ხარისხიანი სასაუბროები: ტექნიკა, ტექნოლოგიები არ უნდა დაწინაურდეს. ცენი უნდა გავუსწორებოდა ტუ და გავუსწორო ტანამედროვე გამოწვევებს და დავწერო ტუ ულტრატანამედროვეს აქლები, რომ ტანამედროვე აქალი ტექნოლოგიების კადებულნი თანხა იკნება გამართლებული და ნახარჯები, გარანტიებულნი უარმების საწინდარი.

SoTa maWaraSvi I I



მსხვილი ფერმერები უკვე გამოაჩინებულნი მუშაობენ აგრარულ სექტორში, რომლის შემოსავლებს ზირითადი წილი აგრარული სექტორისთვის უნდა დაეხმოს.

მეორე კომპონენტის პირობების განხილვის მიზნით ინსტიტუტების მიერ დადგინდა სექსის პროცენტის განაკვეთის გარკვეული ნაწილის სააგენტო დაფინანსება.

ერთი ბენეფიციარის გაცემის შემთხვევაში სექსის წილი 5 000-დან 100 000-მდე ლარიანი განისაზღვრება. მუშაობისთვის, ფერმერისთვის სექსის წილი 8%-ზე მაღალი არ იქნება.

იმისთვის რომ ფერმერმა სერავათიანი აგროკრედიტი სარგებლობს, იგი საფინანსო ინსტიტუტის მიერ ასეთი ტიპის სექსების გაცემის წინაპირობებსა და წინამდებარე პროექტის მოქონებს უნდა აკმაყოფილებდეს.

ამ კომპონენტის სასოფლო-სამეურნეო საკმარისობის დაფინანსების აღ, სექსი შემდეგი მიზნებისათვის გაიცემა:

- სასოფლო-სამეურნეო დანიშნულების საბრუნავი სასაშუალოების, მათ შორის: ერთლიანი კულტურებისათვის და სარგავი მასალის, პестиციდების, სასუკების, არასანაძენი და მოზარდი პირუტყვის, ფრინველის, თევზის და მათი საკვების, ფუტკრის ოჯახის და სხვის, ვეტერინარული, სრომითი რესურსების, სასოფლო-სამეურნეო ტექნიკის, სატრანსპორტო სასაშუალოების და სხვადასხვა სახის ინვენტარისათვის;

- სასოფლო-სამეურნეო დანიშნულების ზირითადი სასაშუალოების, მათ შორის: სანაძენი და პროდუქციის პირუტყვის, სესაზენი ფრინველის და თევზის, სატურისა სენებისა და სარწყავი სისტემების მოწყობისათვის.

კრედიტის სარგებლობის ვადის მიზნობრიობაზე დამოკიდებულია შემდგომი რაღაც განისაზღვრება:

- მემცენარეობისათვის არაუმეტეს 12 თვის ვადის, სერავათიანი სექსის დაფინანსება საბრუნავი სასაშუალოების, მათ შორის: ერთლიანი კულტურებისათვის და სარგავი მასალის, პестиციდების, სასუკების, სხვადასხვა სახის ინვენტარი; სრომითი რესურსები, სასოფლო-სამეურნეო ტექნიკის და სატრანსპორტო სასაშუალოების დაკრედიტება;

- მეცხოველეობისთვის არაუმეტეს 18 თვის დაფინანსება საბრუნავი სასაშუალოების, მათ შორის: არასანაძენი და მოზარდი პირუტყვი, ფრინველი, თევზი და მათი საკვები, ფუტკრის ოჯახის და სხვის, ვეტერინარული, სხვადასხვა სახის სესაზენი ინვენტარი, სრომითი რესურსები, სასოფლო-სამეურნეო ტექნიკის და სატრანსპორტო სასაშუალოების დაკრედიტება;

- არაუმეტეს 24 თვის დაფინანსება სასოფლო-სამეურნეო დანიშნულების ზირითადი სასაშუალოების, მათ შორის: სანაძენი და პროდუქციის პირუტყვი, ფრინველის და თევზის სეზენა, სატურისა სენება, სარწყავი სისტემების მოწყობა.

სასაშუალო და მსხვილი ფერმერების 5000 - 100 000 ლარიანი აგროკრედიტების გაცემის მიზნით: „ბაზის ბანკი“, „რესპუბლიკა“, „გარტუ“, „ვითიბი“, „ტიბისი“, „კონსტანტა“, „კორსტანდარტ ბანკი“, „ლიბერტი ბანკი“, „პროკრედიტ ბანკი“, „საგარტველოს ბანკი“, „ხალიკ ბანკი“.

III კომპონენტი

1 მილიონ ლარიანი (ეკვივალენტი 1 აშშ დოლარი), არაუმეტეს 3%-ანი სერავათიანი აგროკრედიტი სასოფლო-სამეურნეო საშუალოებისთვის (მინიმუმ 60 აქალი საშაროსო სეკმნისთვის) 7 წლიანი ვადით.

სოფლის მეურნეობის განვითარებისთვის მოწოდებული მოსავლიანი დამატებითი რეზერვების შემკმნელი ტანამდროვე ინფრასტრუქტურის გამართვაში ეხმარება წინაპირობა.

კონსულტაციისთვის სეგვილია ტელეფონით დაკავშირებით სოფლის მეურნეობის პროექტების მართვის სააგენტოს ცხელ ხაზზე: 247 01 01, ასევე სერავათიანი აგროკრედიტების პროგრამის მონაწილე ბანკებს:

„ბაზის ბანკი“ _ 292 29 22; „ბანკი რესპუბლიკა“ _ 290 90 90; ბანკი „გარტუ“ _ ტელ : 292 55 92/91/90; „ვითიბი“ _ 224 24 24; „ტიბისი“ _ 227 27 27; „კონსტანტა“ _ 240 14 01; „კორსტანდარტ ბანკი“ _ 255 00 00 (*5050); „ლიბერტი ბანკი“ _ 255 55 00; „პროკრედიტ ბანკი“ _ 220 22 22; „საგარტველოს ბანკი“ _ 244 44 44; „ხალიკ ბანკი“ _ 224 07 07 (*126); „კრედო“ _ 243 42 42; „კრისტალი“ _ 0431 25 22 44.

სერავათიანი კრედიტის შეიქმნა სესამისი პირობებით, რომელიც მოსავლიანობის ანალიზის შემდეგ ნებისმიერი სახის პროდუქციის გადამამუშავებელი წარმოების (სემნაქველი, სასაწყობო, დამამუშავებელი, სამაცივრე მეურნეობები და გადამამუშავებელი საწარმოები), სხვა სახის ინფრასტრუქტურის პროექტების (ტანამდროვე ფერმები, სასაბურე მეურნეობები, სარწყავი სისტემები) გრძელვადიანი აქტივების რესურსის მართვაში დასაშვალად.

2013 წლის ამ კომპონენტის სულ მცირე 60 საშაროსო დაფინანსება იგეგმება.

იმისთვის, რომ პოტენციური ბენეფიციარმა სერავათიანი აგროკრედიტის სარგებლობა, იგი საფინანსო ინსტიტუტის, ბანკის მიერ ასეთი ტიპის სექსების გაცემის წინაპირობებს უნდა აკმაყოფილებდეს. ამ კომპონენტის ფარგლებში ასევე სასოფლო-სამეურნეო საშაროსოების სეკმნა და არსებული საშაროსოების ტექნოლოგიური გადართობა, მათ შორის: გადამამუშავებელი საწარმოები, ინფრასტრუქტურის საწარმოები, ინტენსიური ტიპის სეკმნა და სასოფლო-სამეურნეო საწარმოები დაფინანსდება.

სასესიო ტანა 30 000 აშშ დოლარიდან 600 000 აშშ დოლარიანი განისაზღვრება. ფერმერებს სექსის სარგებლობა 84 თვის განმავლობაში შეეძლება.

საფინანსო ინსტიტუტის მიერ დადგენილი პროცენტის განაკვეთების სექსის გრაფიკის სესამისად, მსესხებლის პარალელურად სააგენტო გადაიხდის და მუშაობისათვის ეს სექსი 3%-ზე მეტი არ იქნება.

სასოფლო-სამეურნეო საშაროსოებისთვის 1 მილიონ ლარიანი 3%-იანი სერავათიანი აგროკრედიტების გაცემის მიზნით: „ბაზის ბანკი“, „რესპუბლიკა“, „გარტუ“, „ვითიბი“, „ტიბისი“, „კონსტანტა“, „კორსტანდარტ ბანკი“, „ლიბერტი ბანკი“, „პროკრედიტ ბანკი“, „საგარტველოს ბანკი“, „ხალიკ ბანკი“.

სიმიინდის j iSebi sa da hi bri debi s sel eqci a- meTesl eobi s mdgomareoba da perspeqt i vebi

სიმიინდის მარცვალზე დიდი მოქოვნილი ებაა, ვინაიდან იგი სასურსათოდ და საფურაჯედ ფართოდ გამოიყენება. ამ მოქოვნილიების რულოდ დაკმაყოფილება შესაძლებელია ადგილობრივი რესურსებით. განვიხილავთ იმ რონის ებებს, რომლებიც ხელს შეუწყობენ ამ ამოცანის შესრულებას.

სიმიინდის მარცვალის უმთავრესი უპირატესობაა მათი უმაღლესი მოსავლიანობა (როგორც აღნიშნულია 8-10 მლ სივრცეში) მიწის ნარჩენების გამოყენების ხარჯზე. ამის შესაძლებლობას სოფლის მეურნეობის დროებითი მდგომარეობის გამო. ამ ფართობის დასათესად ორი, ერთმანეთისგან განსხვავებული – სასურსათო და საფურაჯე სიმიინდის j iSebi და hi bri debi დავიხილოთ.

სასურსათო გამოყენების j iSebi. მოსახლეობის სასურსათო დასაფურაჯად სიმიინდის j iSebi-ს გამოყენების უპირატესობაა მისი უმაღლესი მოსავლიანობა (როგორც აღნიშნულია 8-10 მლ სივრცეში) მიწის ნარჩენების გამოყენების ხარჯზე. ამის შესაძლებლობას სოფლის მეურნეობის დროებითი მდგომარეობის გამო. ამ ფართობის დასათესად ორი, ერთმანეთისგან განსხვავებული – სასურსათო და საფურაჯე სიმიინდის j iSebi და hi bri debi დავიხილოთ.

სასურსათო j iSebi-ს უპირატესობა. მოსახლეობის სასურსათო დასაფურაჯად სიმიინდის j iSebi-ს გამოყენების უპირატესობაა მისი უმაღლესი მოსავლიანობა (როგორც აღნიშნულია 8-10 მლ სივრცეში) მიწის ნარჩენების გამოყენების ხარჯზე. ამის შესაძლებლობას სოფლის მეურნეობის დროებითი მდგომარეობის გამო. ამ ფართობის დასათესად ორი, ერთმანეთისგან განსხვავებული – სასურსათო და საფურაჯე სიმიინდის j iSebi და hi bri debi დავიხილოთ.

ნაწილობრივად სიმიინდის j iSebi-ს გამოყენების უპირატესობაა მისი უმაღლესი მოსავლიანობა (როგორც აღნიშნულია 8-10 მლ სივრცეში) მიწის ნარჩენების გამოყენების ხარჯზე. ამის შესაძლებლობას სოფლის მეურნეობის დროებითი მდგომარეობის გამო. ამ ფართობის დასათესად ორი, ერთმანეთისგან განსხვავებული – სასურსათო და საფურაჯე სიმიინდის j iSebi და hi bri debi დავიხილოთ.

მეორე დიდი მნიშვნელოვანი ამოცანა სიმიინდის უმთავრესი უპირატესობაა მათი უმაღლესი მოსავლიანობა (როგორც აღნიშნულია 8-10 მლ სივრცეში) მიწის ნარჩენების გამოყენების ხარჯზე. ამის შესაძლებლობას სოფლის მეურნეობის დროებითი მდგომარეობის გამო. ამ ფართობის დასათესად ორი, ერთმანეთისგან განსხვავებული – სასურსათო და საფურაჯე სიმიინდის j iSebi და hi bri debi დავიხილოთ.

სელექციური მეთოდი სიმიინდის მცენარის პროდუქტის გადამამუშავებას იწვევს ორი გზით: 1. პერიოდული გამორევის მეთოდით – j iSebi-ს, 2. ჰიბრიდიზაციით, მარალ პროდუქტის ჰიბრიდების მიხედვით.

სიმიინდის სელექციური j iSebi-ს აქამეთის ტეტრის, აბასური ვიტელის, გეგუტის ვიტელის, კაჯა ვიტელის, კაჯა ტეტრის, კარტული ჭრუგის გაუმჯობესება პერი-





სიმინდის ყარტული



- ★ **1 ლომთაგორა 1**
სამარცვილი ჰიბრიდი;
სიქსირე – 55-60 ატასი ზირი/ჰა;
ვეგეტაცია – 124-126 დრე;
უხვოსავლიანი, ჰა-ზე
იზი ევა 8-10 ტონა მარცვალს.
- ★ **1 ლომთაგორა 2**
სამარცვილი ე-სასილი ჰიბრიდი;
სიმაღლე – 265-280 სმ;
სიქსირე – 45-50 ატასი ზირი/ჰა;
ვეგეტაცია – 134-136 დრე;
უხვოსავლიანი, ჰეყარზე
იზი ევა 8-10 ტონა მარცვალს,
ან 60-70 ტონა – სასილი მასას;
კარგად ეგუება ტენიანობებს.
- ★ **1 ლომთაგორა 3**
სამარცვილი ჰიბრიდი;
სიქსირე – 55-60 ატასი ზირი/ჰა;
ვეგეტაცია – 130-132 დრე;
უხვოსავლიანი; ჰა-ზე იზი ევა
8-10 ტონა მარცვალს;
რეკომენდებულია არმოსავლი
ეყარტვის ოსარყვავი ზონების-
თვის.
- ★ **1 ლომთაგორა 4**
ტეტრი ჰიბრიდი;
სასურსათე, სეიზი ება სასილი ოსედ
და საფურაჯედ გამოყენება;
მცენარის სიმაღლე 308 სმ;
მარცვლის მოსავლიანობა 22-24%
აწარმოებს „აჯამეტის ტეტრს“;
სიქსირე 45-50 ატასი ზირი ჰეყარზე;
ვეგეტაცია – 140-143 დრე;
გამზელა ცაწოლისადმი.
- ★ **1 ლომთაგორა 5**
ტეტრი ჰიბრიდი;
სასურსათე-საფურაჯე; სიმაღლე 303 სმ;
მარცვლის მოსავლიანობა 36-38%
აწარმოებს „აჯამეტის ტეტრს“;
სიქსირე 45-50 ატასი ზირი ჰეყარზე;
ვეგეტაცია – 141-143 დრე;
გამზელა ცაწოლისადმი.

ტელ.: (+995 99) 56-26-16;
(+995 91) 20-25-25;

E-mail: info@lomtagora.com
www.lomtagora.com

დული გამორცხვის მეთოდი. ამჯისეხსათასობით უკავია და ისინი პერიოდული – 4-5 დღე ივადს ერთხელ იტური ტესტირებას საწარმოებში. ამისთვის მისეხსი უნდა ცაწარდეს სელექციური პერიოდული (რეკურენტული) გამორცხვის მეთოდი. ამ მეთოდით სეზონი ებელია მისეხსი გასწავლება ბიოლოგიური მინარეებისგან, მცენარის პროდუქტის ობის – მოსავლიანობის გაზრდა 8-10%-ით და სხვა სამურნეო ნიშნულზე (მცენარის რეზოლი და ფესვთა სისტემის გამზლი ეობის, დავადებების დამწეობის მიმართ გამზლი ეობის და სხვა ნიშნულზე მისეხსი გაუმობესება) ამ საკმარისობაზე ევოდა მიუთმომედეგების ინსტიტუტი, აჯამეტისა და სენაკის საცდელი სადგურები. მათი გამოყენების შემდეგ (რაც ცვენ სეცდომად მიგვაჩნია) ეს საკმარისობა სეცერებულია. ამ მიმართული მუშაობა უნდა არდგეს. ვინაირმდეგ შემთხვევაში, ზემოხსენებული მისეხსი სობრად გადგავრება იტ.

სიმინდის მცენარის პროდუქტის ობის ამარცხების უფრო ეფექტური სასუალეა ჰიბრიდული ორგანიზმის – (ჰიბრიდის) გამოყენება. ჰიბრიდები პირველ ტაობაში პროდუქტის ობის მარცვლის მოსავლიანობით 30-100-დან მეტი პროცენტით ობიანი მისეხსი პოპულაციებს. ასეთი მისეხსი გამოყენების ოსი ევა სიმინდის მწარმოებელი მყვანა გადასულია ჰიბრიდული ტაობის ტესტზე. საყარტვის ოსი ეს პროცესი მისეხსი ონად სეაფერხა ამერიკული ჰიბრიდული სიმინდის პროგრამის ცაწარდნად, რამაც ცვენ მისეხსი მიმართ ობიანი გამოივია, განსაკუთრებით, უცხოური ჰიბრიდების მიმართ. უცხოური ჰიბრიდების ურუმობა სეიზი ება სუბეკტური ფაქტორები ტაციოს განპირობებული, მაგრამ სხვა გარემოებებზე გვინდა გავამახვილოთ ყურადღება. ჰიბრიდების მრავალ დედეგებზე მისეხსი ტესტებთან ერთად სუსტი მყარეც აყვს. ახალ გარემოში გადანიას ისინი, ბევრ შემთხვევაში, თავიანთი სეზონი ებლი ობების რეალიზაციისთვის. არნი სწულიდან გამომდინარე ცვენ უპირატესობა ადგილი ობრივ ჰიბრიდების ვანიუბით, ვინაირმინი ადგილი ობრივნი ადგობრივ-კლიმატურ პირობებს კარგად ეგუებიან და მათი მწარმოება ნაკლებ რისკიანი.

ს.ს. ფირმა ლომთაგორაში ჰიბრიდული სიმინდის სელექციის ცაწარება მუშაობის სედეგები.

ლომთაგორაში სიმინდის სელექციური მუშაობა 2000 დღე სდავიწყე, მუშაობის სასურსათე და საფურაჯე ჰიბრიდების სეგმზე.

1. სასურსათე ჰიბრიდების სელექცია. ადგილი ობრივ მისეხსი დანა – აჯამეტის ტეტრი, აბასური ყვითელი, ნახევრად კლია ტეტრი, ადრული კაჯა ტეტრი და ტვიტ დამტვერილი ხაზები გამოყვანა და სასურსათე ჰიბრიდების ორი მიმართული ვყმნი. 1. ვყმნი ჰიბრიდების, რომლებიც სედეგებიან მხოლოდ ადგილი ობრივ ხაზებისგან და 2. ვყმნი ჰიბრიდების, რომლებიც ერთ-ერთ მსობელ ფორმად ადგილი ობრივ მისეხსი ან ხაზე მწარმოებენ. დრეისა მისეხსი დეპატენტებული გვაყვს ორი ჰიბრიდი „ლომთაგორა 4“ და „ლომთაგორა 5.“ ეს ჰიბრიდები მისეხსი აჯამეტის ტეტრს მარცვლის მოსავლიანობით 20-25%-ით ობიანი. ამ ჰიბრიდების გავრცელება 2015 დღე დანა ვარაუდობ.

2. საფურაჯე ჰიბრიდების სელექცია. საფურაჯე სიმინდის სელექციისთვის საყვარელია ადგილი ობრივ მისეხსი – აბასური ყვითელი, კაჯა ყვითელი, ყარტული კრუგი, ამჯისეხსი დანა გამოყვანილი ხაზები და უცხოური ხაზები. დრეისა მისეხსი გასაწეობა ებლი ადგილი ობრივ მისეხსი 4 ჰიბრიდი – ლომთაგორა 1,2,3,6. ლომთაგორა 1 და 6 სამარცვილი მიმართული საა, ლომთაგორა 2 და 3 სეიზი ება გამოყენებული მისეხსი ება და საფურაჯედ. არვინი სნავტ, რომ ლომთაგორას სასურსათე და საფურაჯე ჰიბრიდები არ არიან გენეტიკურად მოდიფიცირებული და უსაფრთხოა გარემოსთვის, ასევე – მომარებისთვის.

მისეხსი საეყარო მოსავლიანობის ამარცხების მიზნით საწარმოებში სეხსი ტესტებზე გადავიდეთ, მაგრამ ჰიბრიდმა, რომ თავისი სეზონი ებლი ობები გამოავლინოს, მათ სათანადო აგროტექნიკური გარემო უნდა სეუწყმნათ. ამ მოთხოვნებიდან გამომდინარე, სეუწყმნა ადგილი ობრივ აგროტექნიკურ მისეხსი ება ტა სისტემა, რომელიც ლომთაგორას ჰიბრიდებისგან მარალი და სტაბილი მოსავლის მიწებას უზრუნველყოფს.

საფურაჟე ჰიბრიდების ტესტის ვარშობა.

სიმინდისათვის გამოყენებული 200 ატასიდან საფურაჟე დასათესი იქნება 110 ატასი, რისთვისაც საშროა 2200 ტონა ტესტი. დრეისათვის საფურაჟე ზირიტად დიტეხება ყველმარცვლიანი ადგილობრივი ჯიშები: აბასური ყველმარცვლიანი, გეგუტის ყველმარცვლიანი, კაჯა ყველმარცვლიანი, კარტული კრუგი. ჰიბრიდების მცირე ფართობები უკავია, მაგრამ ეს ვითარება ტანდენტობით ჰიბრიდების სასარგებლოდ შეცვლიდა. როგორ მოგომარეობაა ყველმარცვლიანი სიმინდის ადგილობრივი ჰიბრიდების ტესტის ვარშობის ხაზით?

დრეისათვის ერთადერთი ორგანიზაცია, რომელიც ჰიბრიდული სიმინდის ტესტის ავარშობას სპეციალური კომპანია იგი ტავის ჰიბრიდების ტესტის ავარშობას. კომპანია ჰიბრიდების გავრცელების არეალში 60 000 ჰა-ზე მოცავს IV აგროკლიმატურ ზონებს. ჰიბრიდები ტანდენტობის ათვისებას უზრუნველყოფს დასაშროებას, ვინაიდან ჰიბრიდული ტესტის მოქონებას ექვემდებარება დამატებითი გამოცდისა და ფერმერების მხრიდან ჰიბრიდებისადმი უნდობლობის გამო. ამ უნდობლობის დაქვეშდის კვალი

ბაზე ჰიბრიდებს მოქონებდა და გავრცედა და ცენტრალური ტესტის ვარშობის 300-400 ტონამდე გავრცედა. მაგრამ ყველმარცვლიანი დასაშროება 2200 ტონა ჰიბრიდული ტესტი და ამ საკმის მართლებით ზარალი სხვა საკმის მართლებით არ არის. ამ საკმის დიდ სარგებლობას მოუტანდა მიწათმოქმედების ინსტიტუტი (ტუიგარდგენილი იქნება), რომელიც სიმინდის 10 ჰიბრიდის ავტორია, ჰიბრიდული ტესტის ეობასი დიდი გამოცდის ება აკვს და შეუძლია მოკლევადიანი ადგინოს ტავის ჰიბრიდების ტესტის ვარშობა 200-300 ტონის ოდენობით.

საწყის ეტაპზე კომპანია და შემდგომ სხვა ორგანიზაციების ზარალი სხვა ტესტის ებელია საკარტვლის ოსი სიმინდის ჰიბრიდების 2200 ტონა ტესტი დამზადდეს, რაც საეკონომიკურ მოსავლის ამარტივების ვინაირობა შემდგომ – 2,2-დან 4-5-მდე ტონაზე და 110 ატასზე ვარშობა 450-550 ატასი ტონა საფურაჟე მარცვლიანი.

*კახალა სხი, ზურაბ ჯინჯილაძე,
ზურაბ ულუჯი, თეიმურაზ აფარიძე
„აგრო-სამეცნიერო ჯგუფი“ კომპანია*

მოსაზრება

საკარტვლის ოსის მეურნეობის განვითარების შესახებ

ოსის მეურნეობა ღირსეულია ეკონომიკის უმნიშვნელო ოვანესი ნაწილია და მას ღირსეულობის მქონე იანთროვნული პროდუქტის წარმოებასი დიდი ადგილი უკავია.

დასაშროული, დასაწყისი #3**II. საოსის ო-სამეურნეო პროდუქტის ვარშობის საშუალებების მიწოდების რეზერვები**

საკარტვლის ოსის ფერმერის მთავარი პრობლემა ვარშობასი დამატებითი სახსრების ინვესტირების შეუძლებლობაა, რადგან მიწის ფასი და არსებობს სიდა დავროების ვარშობები და მიწა დასაშროებელი პირთა უმეტესობა პრაქტიკულად იზულები ტავის გამოსაკვებად) ოსის მეურნეობის ტარის დაკავებულნი.

არსის ნაწილი საკარტვლის ოსის მეურნეობის რესურსების მიწოდების პროცენტი და მათზე ხელის მიწოდების სიტუაციის აგრეთვე, შესაბამისი სახელმწიფო პოლიტიკისა და დამხმარების არარსებობა. ყველმარცვლიანი მათი რესურსის სედეგია, რომ ფერმერს ტანდენტობა ტექნიკურ აწარმოებისა და ვარშობის საშუალებების ხელის მიწოდება,

რის გამოც ოსის მეურნეობის მატერიალურ-ტექნიკური ბაზის განახლება არ ხდება. დანაწარმებული მეურნეობების, ვრცელ ფერმერებს

შესაძლებლობა არ აკვთ, უკეთეს პირობების მოქონების ფერმერებს კონკურენცია გავიონ, რომელთა სუბსიდირებული პროდუქტის უზარადად კარტვლის ბაზარზე.

ევროკავსის სარგებლობის აკვთ გაცნობიერებული, რომ ფერმერთა ერთობლივი საკმის ობიექტის და მათი გა-





ერთიანებულ იქნა ისხმევი სეზონი და კონკურენტუნარიანი სოფლის მეურნეობის სეკონა. ეს კი პირდაპირ კავშირშია სოფლის მოსახლეობის დასაყმებასთან, მისი ეკონომიკური გაზიარებასთან, სიდა მიგრაციის პროცესების შეცვლებასთან, ღალაფისა და სოფლის ეკონომიკური მაცნებლების გატანაზე. ამიტომ, სასოფლო-სამეურნეო პროდუქტზე ხელმისაწვდომობის ზრდა, მწიფე ფერმერთა განვითარების უახლესების პოლიტიკის გარეშე პრაქტიკულად შეუძლებელია.

მნიშვნელოვანია, რომ ამ ამოცანის დასაზღვრად მნიშვნელოვანი წინაპირობის რეალიზაცია დასაბუთებულია დასაბუთებული მონაცემების არსებობა, ხოლო მისი განხორციელებისათვის კი აუცილებელია შემდეგი ნაბიჯების ეტაპობრივი რეალიზაცია:

1. საკარტო-სიდაწინაგადასახლებაში ფერმერული მეურნეობების დაინტერესება, რათა მათ შეეძლოს განვითარება და შესაბამისად მათ საკრედიტო რესურსებზე მიუწვდობდეთ ხელი, ხოლო კონსოლიდირებული საკმარისობით კი მოახერხონ საკარტო-სიდაწინაგადასახლებაში მათი მოხდა. ზალიან მნიშვნელოვანია ნებისმერი ფერმერისთვის გრძელვადიან და დაბაპროცენტთან შესახებ ხელმისაწვდომობის ზრდა და ამასთანავე სახელმწიფო გარანტიების მექანიზმების კარტვა (მცირე პროცენტთან შესახებ იგულისხმება მაქსიმუმ 4%-იანი, 10-20% იანი შესახებ სეზონის განმავლობაში პერიოდის და მოქმედი და დახმების გრაფიკით).

2. სახელმწიფოს როლის სოფლის მეურნეობის დაზრდის სისტემის სეკონაში მნიშვნელოვანია: დაზრდის მოსაზრების მოყვანასთან ერთად მისი რეალიზაციის დასაზღვრება.

3. აუცილებელია, რომ სასოფლო-სამეურნეო პროდუქტების უმჯობესობით დაკავებული პირი კანონმდებლობით გარანტირებული სხვადასხვა სეზონისთვის, პირდაპირი და ირიბი სახის სახელმწიფო დახმარების პროგრამებით სარგებლობდეს.

4. სახელმწიფო უნდა დაინტერესდეს სოფლის ინფრასტრუქტურის მოწყობით; ზალიან მნიშვნელოვანია ამ კუთხით სამელიორაციის სისტემების არსებობა და ახალი, განვითარებული ტექნოლოგიების დანერგვა. სარეაგირების სისტემების მოწყობის და სახელმწიფო-საბიზნესის ფართობების მართვით დასაზღვრება, ხოლო სარეაგირების უზრუნველყოფის დასაზღვრება მნიშვნელოვანია რეალური ფერმერის მდგომარეობის და საბოლოო პროდუქტის ღირებულების. მნიშვნელოვანია, რომ ეს სფერო სახელმწიფოს დახმარებით განვითარდეს.

5. სოფლის მეურნეობის განვითარების გეგმაში უნდა განისაზღვროს და მისი მიხედვით უნდა მოხდეს მიწის ფრაგმენტაციის შემცირება და არსებული ფართობების მაქსიმალური ათვისება. მცირე მიწის ფრაგმენტაციის გათვალისწინებით, განვითარების ფოკუსი უნდა გაკეთდეს სასაბურთო მეურნეობებზე და იყოს დახმარების პირობები მინიმუმორი მოსაზრების მოყვანის საშუალებას

იქნება, დაინერგოს ინტენსიური ტექნოლოგიები.

6. სასოფლო-სამეურნეო ტექნიკაზე ფერმერის ხელმისაწვდომობის გაზრდის გარეშე, პრაქტიკულად უზრუნველყოფილი იქნება განვითარებული ტექნიკის არსებობა და გადაიარაღება. ამ მხრივ, სასარგებლო იქნება ღირებულებისა და სხვა მსგავსი ფორმების მაქსიმალური ეფექტიანი გამოყენება და ამ პოლიტიკის შემსაზღვრებაში სახელმწიფოს მაქსიმალური კარტვა.

7. სრულიყოფილი სტატისტიკური ინფორმაციის უზრუნველყოფა, ტერიტორიული რეგიონისათვის, ზონისათვის და მიკროზონისათვის სოფლის მეურნეობის განვითარების გეგმის განსაზღვრული სასაბურთო უზრუნველყოფისა და მარკეტინგული მიზანშეწონილი ობიექტის საზრისით დადგენილი პრიორიტეტებისა და მოცულობის შესაბამისად, უნდა განისაზღვროს სასოფლო-სამეურნეო ტექნიკის რეკომენდირებული სანდობები და რეაგირება;

8. მნიშვნელოვანია, რომ არ გამოვრცელდეს და არ დავიწყოთ მხოლოდ დაბალი ენერჯის საშუალებების დანერგვა, არამედ ცნობილი უნდა გავსწავლოთ და გავსწავლოთ განვითარებული ტექნიკის გამოყენების და დანერგვის უზრუნველყოფის სახელმწიფო-სამეურნეო სექტორში. მაგალითად, სეზონიდან სემუსავდის განახლებადი ენერჯის პროგრამა სოფლის მეურნეობაში. ახალი ტექნოლოგიების დახმარებით განვითარებული დანახარჯები, გარანტირებული უზრუნველყოფა და ზრდა კონკურენტუნარიანობის დახმარებით.

III. სასოფლო-სამეურნეო პროდუქციის warmoeბის ზრდა რეალიზაციის უზრუნველყოფისა და ბაზარზე ხელმისაწვდომობის ზრდით:

ზალიანმნი სწრაფი ოვანია, რომ ფერმერთა ტვალნატივდა კონკრეტული მაგალითის ფონზე დაინახოს იმსიახლეების სიკეთე, რაც სე თავაზე ბული იყნება საბოლოო warmateბისათვის. ამიტომ, აუცილებელია გაკეთდეს სხვადასხვა კულტურების სადემონსტრაციო ნაკვეთები. სადემონსტრაციო ნაკვეთები უნდა გაკეთდეს ყველა მუნიციპალიტეტში მრადენობით, რომ ყველასთვის სამაგალითოდა ტვალსი საცემი გახდეს.

როგორც იტვიან, ასევე გაციონის ერთხელ ნახაქობია. warmateბული მაგალითი ყველასთვის მისაბაზია. სედეგარ იყნება ტუარ მოხდება პროდუქციის გასაღების სასუალეების გამოზებნა. ტუ ფერმერივერ გაყიდის პროდუქციას და მასვერ აყვეს ფულად, არასოდეს იყნება ინტერესი, რომ მეტი მოსავალი მოიყვანოს. გაცილებით მარტივად განვითარდება სოფლის მეურნეობა, ტუ ფერმერი დაინახავს, რომ მისი სრომა ფასდება და მისი სეგმნილი დოვლათს ფული მოაყვს.

სწორედ ამიტომ აუცილებელია, რომ სახელმწიფომ უზრუნველყოს იმდგარი პოლიტიკა, რაც ხელს შეუწყობს გადამწმენის სიმზლავრებისა და სხვა სასუალეების მოწოდების სიდა ბაზარზე პრიორიტეტული რეალიზაციის, საეკსპორტო ბაზრებზე გათანაბრებისა და რეალიზაციის პროდუქციის სრულათვისებას.

ამ მხრივ მნიშვნელოვან მიმართულებას წარმოადგენს გეგმიური ზომების განხორციელება:

1. უნდა შემუშავდეს სახელმწიფო პროგრამა, რომელიც უზრუნველყოს:

ა) ფერმერის მიერ warmoeბული პროდუქციის ღირებულების რეალიზაციას, რეკომენდაციების, სეაბამისი სატარიფო, საგადასახადო და დამკავი

ზომების გამოყენებით. აგრეთვე ხელი უნდა შეეწყოს ეკსპორტის სეაბამისი საეკსპორტო პოლიტიკის პროგრამითა და ეკსპორტის უახლოესების გზით.

ბ) ზღირი, ერთობლივი სესიდივის სასოფლო-სამეურნეო კოოპერატივების დაფუძნების ხელშეწყობის (ვტკვატ, მუნიციპალიტეტში ერთი კოოპერატივი). კოოპერატივის ეგიდით სოფლებში სეაზლი ებელი გახდება მოსავლის მოგროვება სპეციალურ საკონსოლიდაციო ცენტრებში, რომლებიც სამაცივრე და მსგავსი სასაწყობო დანადგარებით იყნება არსებულში. ყალაგებში არსებული სარეალიზაციო ცენტრები, ბაზრები (ბაზარი-მარაზები, გასაღების პუნქტები, სარეალიზაციო პუნქტების ხსირი ცენტრები) კი უზრუნველყოს მისი რეალიზაციისა და საკონსოლიდაციო ცენტრებში მოგროვების პროდუქციის რეალიზაციას.

2. კოოპერატივისა და ფერმერის ტანსრომლობა ბევრ ტერტსარგებლობის მომენტს გამოიწვევს. კერძოდ, განვითარების პირველი ეტაპიდანვე, როგორც კი ფერმერი კოოპერატივის წევრი გახდება, კოოპერატივის მოვლით იყნება მისი წევრი ფერმერის მიერ მოწოდების მოსავლის რეალიზაცია, ხოლო ფერმერის ვალდებულება კი კოოპერატივის მიერ დადგენილი სტანდარტის პროდუქტების მოყვანა.

ეს ნიშნავს, რომ ტავიდანვე კოოპერატივი იწყებს ფერმერის განათლებას, და მისი დარწმუნებას, რომ მან სეზლის ბაზრისათვის საუბროდა დადგენილი სტანდარტის საკონსოლიდაციო მიზნების რეალიზაცია. საგულსხმოა, რომ ასეთი სახის კოოპერატივების მიერ დატარებული ეკსტენციის პროცესი კარგული უნდა იყოს ზემოთ მოყვანილი ეკსტენციის საერთო სემაში. აგრეთვე, მნიშვნელოვანია, რომ ამ კოოპერატივის სეგმნა და მისი warmateბა, გარანტირებული უნდა იყოს და სტარტი იმისათვის, რომ მისი წევრი ფერმერები დაინტერესდნენ ერთობლივი საწარმოო და სხვა სახის კოოპერატივების სეგმნილაციის (რატკმა უნდა სახელმწიფოს როლი აყამნიშვნელოვანი უნდა იყოს), რაც განვითარების სეგმნილაციის ეტაპი იყნება და მნიშვნელოვანად უადაგება სასოფლო-სამეურნეო სეგმონის გაღირებას.

3. მოწოდების პროდუქციის და რეალიზაციის ნაწილის საბოლოო რეალიზაცია სეაზლი ებელი უნდა გახდეს ახალი გადამწმენის საწარმოების საწარმოებისათვის. სახელმწიფოს მიერ გადამწმენის სეგმონის განვითარებისათვის ხელის შეწყობა უმნიშვნელოვანია, რადგან ფერმერისთვის სწორედ ის იყნება საბოლოო მასვლი რგოლი.

დასკვნა

ზემა რნი სწრაფი მიმართულების მიზანია სოფლის მეურნეობის სფეროს უახლოესებისათვის სახელმწიფოს მიერ განხორციელებული აუცილებელი პოლიტიკისა და მისაღების ზომების warmoeბისა და დეკლარირება.

მიმართულება, რომ ზემოთ მოყვანილი ტიტოეული მოგმედების ზემა აუცილებელი უნდა იყოს და რეალიზაციისათვის სეგმონის ტვალსაზრისით.

პრინციპული საკითხია, რომ სახელმწიფომ მიიღოს გადაწყვეტილება და აქტიურად დაეხმოს სოფლის მეურნეობის რეგულირების, განვითარებისა და უახლოესების ტვალსაზრისით. მსგავსი პოლიტიკის გარეშე, სოფლის მეურნეობის განვითარება უადაგენილია.

*მამუკა მათიაშვილი,
სამართლის დოქტორი.*

სეიზინეტი კარტული პანიდურის ტესტი

ქიმიკატი: „ვარდისფერი ვოპორტული“ და „არაგვი“

მარალ მოზარდი, უხვ მოსავლიანი, კარტული მეცნიერების მიერ გამოყვანილი და დარეგისტრირებული ქიმიკატი.

სავეგეტაციო პერიოდი: 130 დღე;

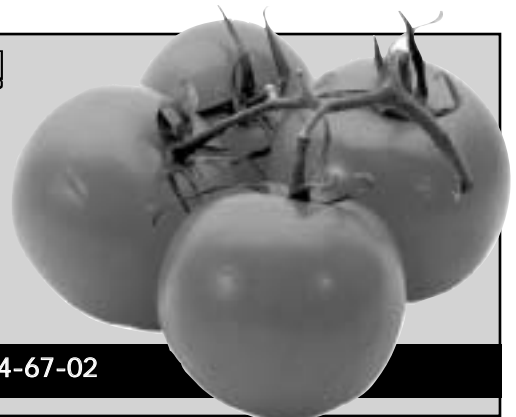
მოსავლიანობა: 45-50 ტონა/ჰა;

ჰა. იტესება: 0,4 კგ;

გამზლეა დაავადებებისადმი;

მსხმოიარობის ნოემბრამდე.

ტელ.: 593 34-67-02



სტაფილ ოს მოყვანის ინტენსიური ტექნოლოგია



სტაფილო ორლიანი, ჯვარედინად დამამტვრეიანებელი ზირხენა მცენარეა. პირველ ველს ივითარებს ფოთლებს, როგორც ზირხენას, მეორე ველს კი - საყვავილე Reros, რომელთა ბოლოზე ტულივით გისმაგვარი ყვავილები ვარმოიკმნება.

ტემპერატურული რეჟიმი

სიცივის ამტანი მცენარეა. ტესტი გარეგანად 3-4 ტემპერატურის პირობებში იყვება. სტაფილოს რივებს სუბტილად გადაიტანონ ტემპერატურის - 2-3 გრადუსამდე დაევა.

ნიადგის დამუშავება სტაფილოს მოყვანის ტექნოლოგიაში მნიშვნელოვანია. გაზაფხულზე სტაფილოს დასათესად ნიადგის დამუშავება შემოდგომამდე მზრალი ადრე იწყება. ადრე გაზაფხულზე, როგორც სესაზღებელი გახდება მიწის დამუშავების დაწყება მზრალს 1-2 ჯერ კარგად ფარცხვენ. ტესტის ვინტის ნიადგის სარევეები სანაფთაა, მსუბუქი და ფხვიერი, ავარმოებენ კულტივაციას 8-10 სმ. სიღრმეზე, ხოლო ტუნიადგის მიწა მზრალი 15-16 სმ სიღრმეზე უნდა გადაიქნას, 2-3 ჯერ დაიფარცხოს და შემდეგ დატესოს.

სტაფილოს სინათლის მომთხოვნი მცენარეა. დეფიციტი იწვევს მოსავლის შემცირებას. სტაფილოს მოყვანისას ზალის მნიშვნელოვანია კარგი მოვლა და სარევეების სანაგამო. სესანახი სტაფილოს მოსავლის აწევის ნების დადგომამდე უნდა მოხდეს ისე, რომ სტაფილომ შეიძინოს კური და ზანება არ მიიღოს.

ნიადგები

მისთვის საუკეთესოა რამდამუშავებელი, განსაკუთრებით სარევეების სანაგამო და ფხვიერი ნიადგები. კარგად იზრდება ნეოსპალიტი მდიდარი ნიადგებზე. ნიადგი უნდა იყოს მსუბუქი, კარგი სტრუქტურის მქონე, საკვები ნივთიერებებით მდიდარი. საკმაოდ მგრძობიარეა ნიადგის მკვანობის მიმართ. მისთვის Ph=6-7 ოპტიმალურია.

სტაფილოს მოყვანის ინტენსიური ტექნოლოგია ნიადგის ოპტიმალურ ვადებში დამუშავებას, ვეტოვან მოწყობას, პროგრამულ კვებას, უხვოსავლიანი, იმუნური ჯიშების და ხიბრების დატესვას, სასუბუქის ოპტიმიზაციას ნიადგის კიმიური ანალიზის და მისაწევი პროდუქციის რაოდენობის საფუძველზე, პესტიციდების მიზნობრივად გამოყენებას, სროვის პროცესების მექანიზაციას გულისხმობს.

ტესტ ბრუნვა

სტაფილოსათვის საუკეთესო ვინამორბედებია: კომპოსტი, კიტრი, პამიდორი, ხახვი, მრავალვითვანი ბალახები, პარკოსანი კულტურები.

ნიადგის განოიერება

ერთ ტონა პროდუქციას ნიადგიდან გამოაგვს: 4,3კგ. აზოტი, 1,8კგ. ფოსფორი, 6,7კგ. კალიუმი, 4,3კგ. კალციუმი, 0,7კგ. მაგნიუმი. სეტივის კოეფიციენტი გატვალის ვინები ტვეტოვანი მოწყობისას ყოველ 1 ტონა პროდუქციას გატვალის ვინები ტუნდა სეტიანოტ: 4,76 კგ. აზოტი, 2,88 კგ. ფოსფორი, 8,04 კგ. კალიუმი. მოყვანის სხვა მეთოდის შემთხვევაში კი - 5,2 კგ. აზოტი, 4,1 კგ. ფოსფორი, 11,5 კგ. კალიუმი.

ფართო გამოყენება კომპლექსური სასუბუქი: სუპერაგრო; ნიტროამოფოსკა, ამოფოსკა და სხვა; სასუბუქის 2/3 სეკვტ შემოდგომამდე, ხვინის ვინ; დანარკენი ვეგეტაციის პერიოდში გამოსაკვებად.

სტაფილოს მოყვანის ტექნოლოგიაში მნიშვნელოვანია ფოთლოვანი გამოკვება. სხვადასხვა სახის ფოთლოვანი სასუბუქი მნიშვნელოვანად ზრდის მოსავლიანობას და აუმჯობესებს პროდუქციის ხარისხს, სასუბუქის შესურება ვარმოებს 3-4-ჯერ 10 დღის ინტერვალი ტმანებელ-დავადებათა ვინამდებამდობასთან კომბინაციას.

ტესვა

სტაფილოს ტესვა სესაზღებელი არამდენიმე ვადაში: პირველი - ადრე გაზაფხულზე 15 თებერვლიდან, მეორე - ივნისის ბოლოდან, მესამე - გვიან შემოდგომამდე ზამთრის პირას. ტესტის დატესვის სიღრმე 1-3, კვლებს სორის მანჯილი 25-30, ხოლო მცენარეებს სორის 4-5 ან 4-6 სმ-ია. ტესტის ნორმა 1 ჰა-ზე 1,5-3 კგ-ს სეადგენს. 1-1,2 მილიონი მცენარე. საუკეთესოა ზოლი ებად ტესვა, რომელიც სატესტი მანკანი ტორციელდება. დატესვის შემდეგ ნაწევი მოიტკეპნება.

სტაფილოს მოვლა გამოიხატება ნიადგის გაფხვიერებაში, გამოცხრებაში, მოწყობისა და დამატებით კვებაში. ტუნა ტესტი სირია, 2-3 ფოთლის ფაზაში უნდა გამოცხრ-

des ise, rom mcenareTa Soris 4-6 sm. manZil i darCes. manqani T Tesvi sas gameCxe eba ar ar is saWi ro.

J i Sebi da hi bri debi

saukeTeso maCvenebl ebiT da maRal i mosavl iano- biT gamoirCeva nantis tipis stafil os j iSebi da hibridebi: „nanti 2“, „nantesi“, „monanta“, „l aguna F₁“, „kol tani F₁“, „el egansi F₁“ da sxva.

morwyva

stafil o tenis mi marT zomierad momTxovnia. sauke- Tesod iTvl eba roca ni adagis teni anoba 60%-is fargl ebSia. Warbi teni anoba iwvevs Zir is sust ganvi Tare- bas, sokovan daavadebaTa gavr cel ebas, Zi rxvenebl s bo- l oebis dal pobas, e. i. iwvevs mosavl ianobi s Semci rebas. morwyva unda ganxorci el des sistematurad, mcenari s zrdi s paral el urad, ni adagis teni anobi s mi xedvi T.

saukeTeso a wveTovani morwyva. wveTovani morwy- visas, wyal Si gaxsnil i sasugebi T ni adagis morwyva, Zal zed efeqtiani saSual ebaa;

morwyvis es meTodi ni adagSi sasugebis Tanabari gadanawil ebi s da kargi teni anobi s Seqmni s wi napi ro- bas iZi eva. Zi rxvenebl saukeTeso xar i sxi saa.

sarevel ebi s wi naaRmdeg brZol a

stafil os moyvanis teqno logiaSi mniSvnel ovania sarevel ebTan brZol a. dagvianeba gamousworebel Sedegebs iZi eva. sarevel a bal axebis wi naaRmdeg ga- moi yeneba sxvadasxva saxis herbi ci debi. maTi Setana Sexurebi T xdeba rogorc aRmocenebamde, ise aRmo- cenebi s Semdeg.

mavnebel -daavadebebi s wi naaRmdeg brZol a mavnebl ebidan stafil os azi anebs: stafil os bu- zi, bugrebi; Trifsebi, xvatar i, mavTul a Wi ebi, bos- tana da sxva. daavadebebidan - al ternaria, TeTri sidampl e, fomozi anu mSral i sidampl e, nacrisfe- ri sidampl e, nacari da sxva.

mavnebel -daavadebaTa wi naaRmdeg vegetaci i s peri- odSi saWi roa 8-10 dRis interval iT 3-4 waml oba Ca- tar des. waml obi sTvis sxvadasxva saxis kontakтури da sistemuri moqmedebis fungici debi da inseqti- ci debi gamoi yeneba.

*nugzar Sengel ia
sofi is meurneobis mecnier ebaTa doqtori*



marwyvi s moyvani s Tanamedrove mi dgomebi



marwyvi (**FRAGARIA X ANANASA**) war moadgens yve- l aze popul arul kenkrovan kul turas msofi i oSi. marwyvis ugemriel esi nayofebi gamoirCeva j anmrTe- l obi saTvis sasargebl o da samkurnal o Tvi sebebi T. marwyvi mdi daria vi tami nebi T, organuli mJaveebi T, naxSi rwy l ebi T da mi neral uri ni vTierebebi T. mar- wyvis nayofi Sei cavs di di raodenobi T askorbi nis mJavas (vi tami n C), vi tami n KK-s, b₆-s, fol i smJavas da magni ums.

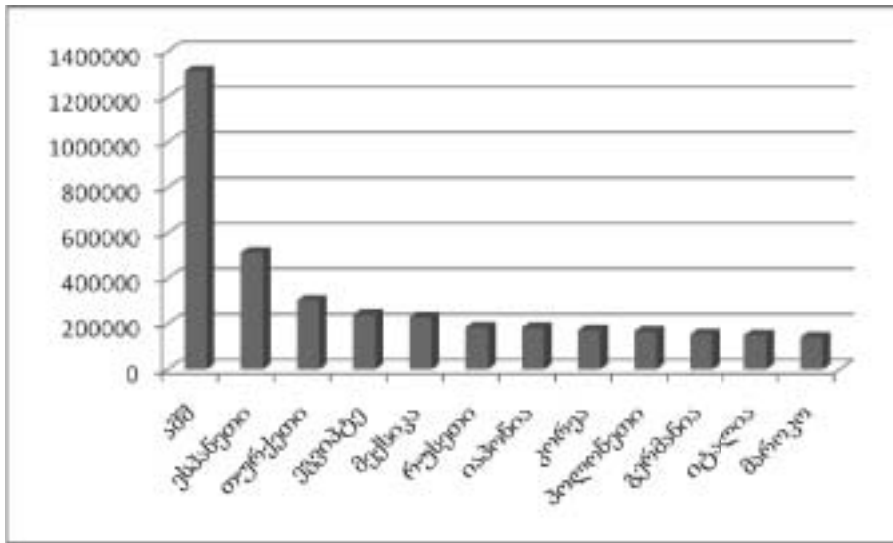
marwyvis nayofSi mSral i ni vTiere- bis Semcvel oba Seadgens 6.8-11.5%, Saqrebis Semcvel oba 5.0-7.0%-is fargl ebSia. marwyvis nayofi gansa- kuTrebi T di di raodenobi T Sei cavs Cvi tami ns, 100 grami marwyvi vi tami n C-s dRi ur dozas uzrunvel yofs.

anTebis sawi naaRmdego Tvi se- bebis gamo marwyvi gamoi yeneba respiratorul i daavadebebis sa- mkurnal od da saWml is momnel e- bel i sistemis funqcionirebis mosawesrigebl ad. marwyvis mi Re- ba sasargebl oa diabetiT da Tir-

kml ebi s di sfunqci iT daavadebu- l i adami anebis samkurnal od.

msofi ios marwyvi swar moebaSi wa- myvani adgil i aSS-s ukavia, sadac 1 200 000 tonaze meti marwyvi moyavT. aseve mniSvnel ovani mwar moebel ia espaneTi, Turqeti da meqsi ka.

marwyvis warmoeba msofi i oSi 2011 wel i, FAOSTAT



saqar i vel oSi marwyvis warmoeba 800-1200 tonas Seadgens.

marketingul i Tval sazrisiT marwyvi maRal moTxovnadi kul turaa. misi sabiTumo fasi arasezunur periodSi (Semodgoma-zamTari) 6,0-8,0l arsaRwevs, xol o sezonis pikur periodSi (maisi) 1,2-1,8l aris fargl ebSi meryeobs.

dargvi dan pirvel wel s mosavali zomieria. ZiriTadi mosavali meore wel s mi i Reba. saSual o mosavli anoba 1 gr Ziv metr ze 0,2 - 0,5 kg-s. Seadgens saSual o saheqtro mosavli anoba heqtar ze 12-18 tonas aRwevs. progresul i teqno logiebis gamoyenebisas 30-40 tona/ha. marwyvis pl antacia efeqturia mxol od 3-4 wel iwadi, Tanamedrove midgomebiT marwyvis nakveTi dan mosavals mxol od 2-3 wl is ganmavl obaSi i Reben, xol o Semdeg axal pl antacias aSeneben.

msxmoiarobis tipis mixedviT marwyvis jiSebs dRis xangrZi ivobis mimarT damokidebul ebis mixedviT aj gufeben. gamoirCeva mais-ivnisSi msxmoiare (el santa, kamarosa, Cendleri, marmolada, kimberli, hanei, kl eri, festivali, fortuna da sxva) marwyvis jiSebi da dRe-neutral uri-remontatul i (upiratesad Semodgomaze msxmoiare) jiSebi (tributi, ferri, tristari, siskeipi, san-andreasi, al bioni da sxva).

nakveTi s SerCeva

marwyvis mosavli s mi Reba SesaZl ebel ia nawil obrivi da Crdil -

vis pirobebSiC, Tumca maRa i da xarisxiani mosavli mxol od mziT kargad ganaTebul adgil ebze mi i Reba. es kul tura ver itans Camdgar wyal s, amitom wyl iss i Warbisas aucil ebel ia SemaRl ebul i kvl ebis gakeTeba. pl antaciis gaSenebamde aucil ebel ia niadagis anal izis Catareba, raTa mineraluri kvebis Sesabamisi reJimi ganisazRvros.

marwyvi kargad viTardeba 5.8-6.5 pH-is fargl ebSi (odnavmJave). Tumca itans tutisken gadaxril miwebze moyvanasac. gasaTval iswinebel ia, rom marwyvis dargva dauSvebel ia imadgil ebSi, sadac wi na wl ebis ganmavl obaSi pomidori da kartofil i mohyavdaT, verticil ioziTa da fesvis sidampl is gaCenis maRal i al baTobis gamo. aseve dauSvebel ia misi gaSenebami r da sarevel ebi an mi waze maTi winaswari kontrol is gareSe.

gaSenebisaTvis nakveTis momzadeba iwyeba naxevari-erTi wl iT adre, upirvel es yovl isa, spoben sarevel ebs totaluri moqmedebis herbicidebis (randapi, kl ini, uragani, nokdau ni, total i) gamoyenebiT. amis Semdeg miwas kargad amuSaveben - xnaven da rotaciuli kul tivator iT farcxaven.

sargavi masal a.

marwyvis sargav masal as udi desimni Svel oba eni Weba. amJamad nergebis miRebis ramdenime wess gTavazobT: Cveul ebrivi nergi, „frigo“ (gayinul i) nergi da konteinerebiani nergebi. gamorCeul i xarisxiT da uxvmsxmoiarobiT xasiaTdeba „frigo“ nergi, romel sac sanergeebSi minus 1,8-2,0 gradusze inaxaven, aseTi nergi gazafxul ze dargvis SemTxvevaSi iZl eva mosavals.

pl antaciis gaSeneba

marwyvis dargvis saukeTeso periodi gviani zafxul i (agvistos bol o) - adre Semodgoma (seqtemberi-oqtomberi). misi gaSeneba aseve SesaZl ebel ia gazafxul ze, Tumca saSemodgomo gaSeneba produqtiul obas zrdis.

marwyvis gaSenebis dros gasaTval iswinebel ia dargvis Semdegi Taviseburebebi:

dargvis dros mcenaris fesvis yel i unda iyos niadagis paral el urad - marwyvi cudad itans - rogorc Rrma, aseve zedapirul dargvas

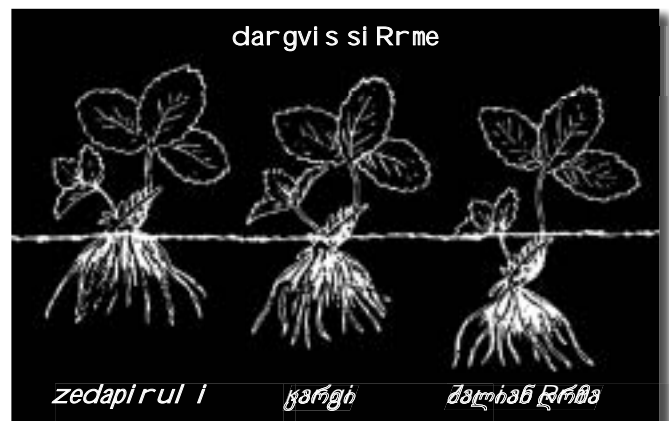
Zveli da gamxmari foTI ebi unda moscil desda fesvebi unda ga eSal os.

mcenaris irgvl iv niadagi mWid rod itkepneba.

dauSvebel ia dargvis procesSi nergebis fesvebis gamoSroba. dasargavad gamzadebul i nergebi dacul i iyos mzisa da qariz zedavil enisgan da periodul ad unda dai namos.

dargvis sqema

marwyvis moyvanis Tanamedrove midgomas warmoadgens marwyvis



გასენება სემარტი ებულ ბა-
 ზო-კვალი (ბედი) პოლი-
 ეტილის სამულცე მასა-
 ლის გამოყენებით, ყვე-
 თონი სისტემისა და ფერტი-
 გაციის აპარატით მცენარის
 წილი და საკვები ნივთიე-
 რეების მივდების შესა-
 ლიბობით. ტრადიციული
 სისტემის განსხვავებით,
 არის ნული ტექნოლოგია
 უზრუნველყოფს სარე-
 ლებისა და დაავადებების
 უკეთეს კონტროლს და რა-
 მთავარია, შესაძლებლობა
 აქვს, მარწყვის ფაყი
 ნაყოფები მიუღებინოს და
 აქტივობების სივრცე გა-
 ვიწვანოს.

მოცემული სისტემის გა-
 მოყენების მცენარეები
 ირგება ერთ ან უპირატე-
 სადორიგად, (ზოგჯერ 4
 რიგად) ერთ სემარტი ებულ
 კვალზე. სემარტი ებული
 კვალი უზრუნველყოფს
 მარტივად 20-30 სმ, სიგანე
 30-40 სმ, კვლების სუა-
 ვერტიკალურ დასორება
 1,2-1,3 სმ. მცენარეების
 დარგვის რეკომენდებული
 სიღრმეა:

25-30 სმ, ორმკრივანი
 სისტემის შემთხვევაში
 მკრივებს სორის მან-
 ლი 15-20 სმ-ს სეადგენს
 და დარგვა უადრეადა
 ხდება. ერთმკრივანი
 რიგის მცენარეებს სორის
 მანლი

სეადგენს 15-20 სმ-ს. ერთ
 გრძელ მეტრზე სასუალი
 5-7 მცენარე იზრდება.

**მარწყვის მოვლის
 აგროტექნიკა**

მარწყვის პლანტიაციის აგ-
 როტექნიკის ურადრება
 ექვეყნის შემდეგ რონის
 ზეობის: დარგვის შემდეგ
 პირველი ყვავილების
 მოცილება, სარელების
 მოცილება, სარელების
 მოცილება და მცენარეთა
 დაცვა.

მარალ ხარისხიანი მოსავ-
 ლის მიუძღობს თანდათან
 ადგენს პირველი ყვავი-
 ლის მოცილებას და მშვე-
 ნიერების კატარება, რა-
 გული სმობს სტონების
 რეგულარული მოცილება.

მარწყვის პლანტიაციის
 სარელების ჰერბიციდ-
 დანადასაშვებია მო-
 ლოდ სეადგენის პრეპარა-
 ტების გამოყენება, რომელ-
 საც ზირითად კვლების
 სორის იყენებენ. მარც-
 ლის სარელების კონტრო-
 ლისთვის იყენებენ „პან-
 ტერას“, „სტიგერს“, „ფი-
 უზილადს“ 200-300 მლ /
 100 ლიტრზე.

სეადგენის განმავლობა-
 ში აუცილებელია მარ-
 ყვის პლანტიაციის 3-4
 წლის შემდეგ მარწყვის
 მოვლის დაცვის მიზნით.
 მარწყვის სასი



NEO New Economic Opportunities Initiative
 ახალი ეკონომიკური შესაძლებლობების ინიციატივა

გთხოვთ, თქვენთვის საინტერესო თემაზე სერიოზული
 და რეკომენდაციები მოგვადოთ საინფორმაციო
 ფურცელზე, რეგიონის მხედვით მითითებულ მისამარ-
 ტზე.

პასუხები იქნება ეტაჟურალ „ახალი აგრარული საყარ-
 ტველ ოს“ მომდევნო ნომერში:

სახელი, გვარი _____
 მისამართი _____
 ტელ.: _____
 ელ. ფოსტა _____

დაავადებია ფოთის მურა და სავისი აგვე, ფესვის სავისი დამპლე, ფიტოფორა და ნაცრისფერი სიდამპლე (ბოტრისი). მავნებლებიდან განსაკუთრებით საფრთხილია მარვვის ცვირგრელ ასარაკონტროლირებელი გავრცელება. მავნებელ-დაავადებების წინააღმდეგ ბრძოლა მოიცავს როგორც მექანიკურ (დაზიანებული ფოთლები მოცილება) ასევე ინტეგრირებული მიდგომებს კონტაქტური და სისტემური პრეპარატებით კომბინირებული მამლიობის სასაღებო. ნაცრისფერი სიდამპლე საწინააღმდეგოდ გამოიყენება სპეციფიკური პრეპარატები – "ტელდორი", "სვიცი", "სიგნიმი" დოზით 1კგ/1 ჰა, ხოლო აკიანობის წინააღმდეგ - სპილენჯის სემცველი პრეპარატი, "რიდომილი" და სხვა.

მარვვის პლანტაციას აუცილებელია დაცული იყოს მარვვის შესაბამისი რეჟიმი. მარვვის ზედპირული ფესვთა სისტემა აკვს და მისთვის მათდასარგებლოდ აქსირი და მცირე უფლები მარვვა. ამ მიზნით უფლები მარვვა. ამ მიზნით უფლები მარვვა.

კრეფა

მარვვი მოსაგრეფად მზად არის, როდესაც იგი დამასიატებელი ალისფერი სეფერილი ობამირებს, მისი კრეფა ხდება უნვის საფარის ფოთლებთან ერთად. მარვვი იკრიფება ფრთხილად და ფაყიზად. მარვვის ნაყოფი არატანაბრად მუდებდა, ამიტომ იგი უფლები მეო-

რემესამდრესუნდა მოკრიფოს, სიმუფის პერიოდი, რომელიც მხედვით განსხვავებულია და სასაღებო დამამლიობის კვირის განმავლობაში გრელდება.

რემესამდრესუნდა მოკრიფოს, სიმუფის პერიოდი, რომელიც მხედვით განსხვავებულია და სასაღებო დამამლიობის კვირის განმავლობაში გრელდება.

ფესტივალი

ამერიკული ჯისია, რომლის სასაღებო პროგრამიდან

ნაყოფი: მუკი უფლები, რომელიც ფესვთა, სააღებო-სასაღებო სიმუფის პერი-



ოდის, კონსური ფორმის, მსხვილი ნაყოფები, მკვირი, ხრასუნა, ადვილი და მოსაგრეფი, შესანიშნავი ნედლი და გამოსაყენებელი.

სისკეპი

ამერიკული ჯისია, რომელიც ფორმის სასაღებო პროგრამიდან

ნაყოფი: მუკი უფლები, რომელიც ფესვთა, რემონტატული სასემოდგომის სიმუფის პერიოდის, მომრგვალი კონსური ფორმის, მსხვილი და გემრიელი ნაყოფები. ერთ-ერთი უფლები აკვრელებულია ჯისია რემონტატული ჯისიდან.

ზვიად ბობაყაშვილი

სოფლის მეურნეობის აკადემიური დოქტორი, მსხვილი ნაყოფის სპეციალისტი

P.S. უნდა იქნებოდეს დასაზრუნველყოფილი სასაღებო პროგრამის (USAID) მიერ გაწეული დამამლიობის სემინარების დასაზრუნველყოფის დასაზრუნველყოფის USAID/NEO პროექტის მიერ დამისჯედილი ებებისგან. უფლები. სტატიები არ გამოქადავს ამერიკის სეფრებულ სტატიებს საერთაშორისო განვითარების სააგენტოსა და ამერიკის სეფრებულ სტატიებს მთავრობის მოსაზრებებს.



მოყმედებს Tu ara qვერის Tixa Rvინის xარისxze?!

meTuneoba qarTul i yofis ganuyofel i nawil ia da mas CvenSi mraVal aTaswl i ani isto-
ria aqvs. rogorc xSriad aRgvi ni Snavs, saqarTvel os meTuneoba xuT ZiriTad dargad
i yofa: meagureoba, meToneoba, mekrami teoba, meqვეvreoba da meWurWl eoba. Tixa, rogorc
sxvadasxva nakeTobi saTvis dasamzadebel i nedl eul i, saqarTvel os bevr adgil as moi-
poveboda da amJamadac moi poveba, Tumca, xangrZl ivi dakvirvebi dan gamomdinare, zo-
gierTi adgil is Tixisagan SesaZl ebel i iyo, magal iTad, xარისxანი aguris, krami tis,
Toni sa da sxvaTa damzadeba, magram imave nedl eul isagan qვეvrs ar amzadebdnen, radgan
xangrZl ivi praqtika mowmobda, rom zogjer aseTi qვეrebi Rvinoze garkveul wil ad
uaryofiTad moqmedebda. saqarTvel oSi yvel a gamocdil ma meRvinem da qვერის ostatma
i coda, rom Rvinoze uaryofiTl gavlena SesaZl oai set qვეvrsac moxdi na, romel ic, an
saTanadod gamomwvari, an sakmari sad damuSavebul i da daxარისxebul i ar iyo, an sul ac
dabinZurebul i wyl iT iyo mozel il i. saerTod, unda iTqvas, rom qვერის - maRal xარის-
xანი saRvine WurWl is damzadeba urTul esi saqmea da warmatebis mi saRwevad meqვეvres
bevri wril manisa da faqtoris gaTval iswineba uwevs. es sakiTxi qarTul sameurneo
l i literaturaSi XIX s-Sic wamoiWra. amis Sesaxeb saintereso cnobas vki Txul obT Tl .e.
j orj aZis wi gnSi: `mevenaxeoba da Rvინის dayeneba, keTeBa da gaumj obesoba xel TmZRva-
nel obisaTvis kaxuri Rvინის myenebl eblisa-. Tbil isi, 1876 w.

„esec Sesani Snavi da gamocdil i aris, rom rodesac
Tixa-mi wasa zel aven qვერის, anu sxva WurWl is sake-
Tebl aTa, ukeTugi azil es gubis wyl iTa da anu aSmor-
ebul is didis xnis wyl iTa, imis qვერი rac unda rom
kargaT da didi xani recxon, mainc araodes kargaT ar
Seinaxams Rvინosa – yovel Tvis waaxdens, aaSmorebs da
cuds gemosa da suns mi scems“. al baT es yovel ive imi-
Taaganpi robebul i, rom Rvino Tavის WurWel Tan–qვე-
rTan xangrZl iv SexebaSia, masSi yurZnis CaWyl etviT
moyol ebul i, daduReba-dayenebiTa da dasrul ebul i
qვეrSi Rvინის xangrZl ivad, zog SemTxvevebSi 10-15 da
meti wl iT SenaxviT. qვეrSi Rvინის amgvari xangrZl ivi
droiT Senaxva mxol od qarTul istoriul wyaroebski
ara, aramed Tanamedrove real ur faqtebsac efuzneba.

davubrundeT Cveni statii s Sinaarss da cota uf-
ro vrcl ad SevexoT, Tu rogor moqmedebs qვერის
kedl ebSi Semaval i sxvadasxva nivTier ebibi Rvინის
xარისxze. rogorc Cans, es sakiTxi adreve aqtual u-
ri iyo. qarTul eTnografiul da istoriul wyaro-
ebSi l aparaki imaze, Rvინის xარისxisaTvis, ama Tu
im adgil as damzadebul qვეvrs, ramni Svel oba aqvs.
aseTi masal ebi sakmaod mraVl ad mogvepoveba. amj e-
rad mokl ed gagacnobT amonari debs l .e. j orj aZis
wigni dan, romel ic mevenaxeoba-meRvineobis dargSi,
faqtobrivad, pirveli qarTul i saxel mZRvanel oa.
meore wyaroi l ia WavWavazis cnobil i nar kvevi „Rv-
ინის qarTul ad dayeneba“. Tbil isi 1887 w.

rogorc irkveva, qarTvel i meurne saqarTvel os
sxvadasxva adgil ebSi damzadebul i qვეrebi s xარისxs
da Rvinoze maT zemoqmedebas didi xnis wi naT daakvir-
da. swored amazea l aparaki j orj aZis zemoxsenebul
naSromSi: „rogoraT ac uwindel s egreTve axl andel s
droebSi, Tfil isis uezdSi sarTiWal is uCastkaSi so-
fel anTokSi gakeTebul i qვერი yvel asxva adgil ebi s

qვეr ze kargi gamodis da visac am adgil i dan aqvs wa-
Rebul i qვერი, anu uwindel i da anu axl andel i, igi-
ni yvel ani kmayofil ni arian da amboben, rom Rvინის
kargad da didxans inaxamsoda am sofl is qვეrebze
yvel ganqebis xmaris gavrcel ebul i“... cota qvemoT:
„adgil is mdebareobiT da qvebis ferfl ebis mixedu-
l obiTa magal iTad Tixa aris xol me ferad: TeTri,
yitel i, mol urj ocisferi, muqi witel i da witel i;
da rodesac igi qვეrad gamoiwveba, maSi nac im ferisa
gamova qვერი, ra ferisac Tixami waiyo da radgan qve-
bi aris zogi kirisa, zogi mel narevi da zogi sxva da
sxvami neral is nawil eblisa da egreTve tal isa da Wiqi-
sa, da maTgani zogierTij i Si sa da Tvi sebi sa qva ar ux-
deba da ar inaxams kargaTa Rvინosa, amis aTvis yovel g-
var iTixami wis qვერი Rvინos kargaT ver inaxams“.



qvevris orive natexis I aboratoriul ikvl eva 24.01.13 wel s Tbil isSi Catar da. aRsani Snavia, rom oriveni muSi, Zvel ic da axal ic, iyo ux mari, anu Rvino-Causx mel i. (Zvel i qvevri gamovis dros gatyda, xol o masze damRis arsebobis gamo qvevris piri s damRiani nawil i saxel osnoSi SemTxvevi T SemorCa). Tumca mxol od qvevris anal izis Catar eba da isic, mxol od ramdenime nivTier ebis gamosakvl evad kvl evis sabol oo suraTs ver dagvanaxebda da amitomac Cven Rvini s I aboratoriul i anal izic CavatareT. Tumca, unda iTqvas, rom Cveni kvl evis mizani iyo ara qvevSi Semaval i nivTier ebibi, aramed maTi Rvinoze zemoqmedeba! gamosakvl evi Rvini s ni muSad SeirCa imerul i vazis j iSis – „ocxanuri safere“ Rvino. SeirCa ori ni muSi. pirvel i: „ocxanuri safere“ wiTel i mSral i, romel ic dayenebul i iqna qvevSi, da roml is rTvel ic 25 oqtomers Catar da. Rvino, yurZnis dawurvidan I aboratoriul i anal izis Catar ebamde qvevSi idga. SegaxsenebT, rom qvevrebi, roml ebsac kvl eva CautardaT arasodes gamouyenebi aT da 2012 wel s aRni Snul qvevrebSi Rvino pirvel ad dayenda (Sps „I agvinaris“ marani, bakurcixe). aRsani Snavia isic, rom yurZeni moiwies mxol od biopreparatebis: bordos xsnarisa da koloiduri gogirdis gamoyenebiT. kl ertgacl il i yurZeni Tavdapi rvel ad 500-I itrian qvevSi CaiWyl ita. fermentaciis dros safuari, rogorc danamati ar gamouyenebi aT. aseve Rvino s ar damatebia arc gogirdovani anhidridi da arc sxva raimedanamati; arc gafil trul a. fermentaciis dasrul ebis Semdeg Rvino gadaitanes identur, 300 I itris mocul obis qvevSi (orive qvevri erTi meqvevris damzadebul ia erTsa da imave drosa da adgil as). Rvini s meore ni muSi ki iyo yurZnis imave mosavli dan, imave drosa da meTodebi T minis WurWel Si dayenebul i Rvino. Rvini s orive ni muSis kvl eva Tbil isSi, Sps „Rvini s I aboratoriaSi“ Catar da (04.02.2013w). Cveni mizani iyo gagvego, qvevris natexebi Seicavda Tu ara mZime metal ebis da gadaecemoda Tu ara isini (mZime metal ebi) qvevri dan kanoni T daSvebul zRvarze meti raodenobi T Rvino s?

saer To suraTi aseTia:

gamokvl eul ia erTi da imave adgil idan damzadebul i qvevris ori ni muSi, romel Taganac erTi damzadebul i iyo daaxl oebi T 1900 wel s, xol o meore ki 2010 wel s. amis garda gamokvl ia erT venaxSi moweu-

gTavazobT Sps „Rvini s I aboratoriaSi“ gamokvl eul i Rvinoebis anal izis pasuxebis: 1) Rvino „ocxanuri safere“, wiTel i mSral i 2012 w. dayenebul ia zemoimerul (tyaml ovana) qvevSi. meoTxe svetSi mocemul ia saer TaSor iso kanoni T dadgenil i zRvrebi.

#	parametris dasaxel eba	parametr. faqtobrivi maCvenebel i	n.d. mi xedvi T	testirebis meTodi /aparatura
1	spil enZi	0,23 mg/l	< 5,00	OIV-MA-AS322-06
2	rki na	1,601 mg/l	< 10,0	OIV-MA-AS322-05A
3	tyvia	0,006 mg/l	< 0,300	OIV-MA-AS322-11
4	dari Sxani	0,00 mg/l	< 0,200	OIV-MA-AS322-01A
5	kadmi umi	< 0,007 mg/l	< 0,030	OIV-MA-AS322-10
6	vercxl iswyal i	0,00 mg/l	< 0,005	OIV-MA-AS322-06
7	TuTia	0,532 mg/l	< 5,00	OIV-MA-AS322-08
8	kal ci umi	51,2 mg/l	80,00 ... 140,00	(OIV) MA-E-AS322-04-CALCIU
9	titrul imJavi anoba (Rvini s mJavaze gadaangar i Sebi T)	5,5 mg/l	4.0...8.0	OIV-MA-AS313-01
10	faqtobrivi al kohol i	11,4		OIV-MA-AS312-01A

2) Rvino ocxanuri safere, wiTel i mSral i 2012 w. Rvino dayenebul ia minis WurWel Si.

#	parametris dasaxel eba	parametr. faqtobrivi maCvenebel i	n.d. mi xedvi T	testirebis meTodi /aparatura
1	spil enZi	0,551 mg/l	< 5,00	OIV-MA-AS322-06
2	rki na	0,563 mg/l	< 10,0	OIV-MA-AS322-05A
3	tyvia	0,006 mg/l	< 0,300	OIV-MA-AS322-11
4	dari Sxani	0,00 mg/l	< 0,200	OIV-MA-AS322-01A
5	kadmi umi	< 0,007 mg/l	< 0,030	OIV-MA-AS322-10
6	vercxl iswyal i	0,00 mg/l	< 0,005	OIV-MA-AS322-06
7	TuTia	0,639 mg/l	< 5,00	OIV-MA-AS322-08
8	kal ci umi	38,5 mg/l	80,00 ... 140,00	(OIV) MA-E-AS322-04-CALCIU
9	titrul imJavi anoba (Rvini s mJavaze gadaangar i Sebi T)	5,6 mg/l	4.0...8.0	OIV-MA-AS313-01
10	faqtobrivi al kohol i	11,25		OIV-MA-AS312-01A

I ierTsa da imave dros mokrefil i yurZeni „ocxanuri safere“, roml is erTi nawil i dayenda imave qvevri s, romel sac Cautarda I aboratoriul i anal izi, xol o meore ni muSi ki dayenda minis WurWel Si. rogorc aRni Sna Cveni kvl evis mizani iyo gagvego, gadaecemoda Tu ara Rvino s mZime metal ebis gar kveul i raodenoba qvevris kedl ebi dan. dagveTanxmebi T, rom amis riski ux mari qvevris SemTxvevaSi gacil ebi T metia, Tumca kvl evis Sedegi saxezea. aqve gvinda aRvni SnoT, rom es gaxl daT mxol od mciredi gamokvl eua. Tavistavad cxadia, rom sabol oo srul i suraTisaTvis xangrZl i vi da farTo xasiaTis kvl eva saWi ro. aRni Snul i saki Txi 2011 wel s al averdis monasterSi Catar ebul i qvevris Rvini s pirvel saer TaSor iso simpozi umze ucxoel i del egatebis mxrida nac wamoi Wra, roml is drosac ucxoel ma del egatma qar Tul mxar es mi mar Ta Seki Txvi T, Tu ramdenad iyo Seswavl il i qvevris ni muSebi I aboratoriul ad. rogorc Cans, saki Txi T evropaSic dai nteresdnen da es arcaa gasakviri, radgan ukve ramdenime evropel i meRvine fl obs qar Tul i qvevrebi T mowyobi l Rvini s sawarmos.

madl obas vuxdi Cems kol egebsa da megobrebs, roml ebmac didi daxmareba gami wies winamdebare kvl evis Catar ebaSi: q-n irma Wanturias – Sps „Rvini s I aboratorias“; zurab Tofuriz es – Sps „ibe-

რიელი"; ერელი რიონტს – სპს „ლაგვინარი“; დავით ციხაძეს; ივანე ცუცყირიძეს; ივანე ხარისჯარიშვილს – „ბიოელემენტი“.

ინასვარი პროგნოზით სემიზლია ვტყვა, რომ საყარ-ტველს კუთხეებსი მეგვერეობა რამდენიმე წელიწადის განმავლობაში, რასაც საფუძვლად უნდა დაედოს მასშტაბური ხასიათის კვლევა-ზიება, რადგან ღვერი

ის უნიკალური სარვინე ურუღელია, რომელიც ღარტულ რვინოსაც და საყარტველსაც მსოფლიოსი სახელს გაუტყვამს.

გიორგი ბარისაშვილი

ბ.მ.ა. „ელ კანას“ კონსულტანტი მევენახეობა-მეღვინეობის დარგში, ინჟინერ-ტექნოლოგი.

გამოყენებული ლიტერატურა:

- ტ.ი. ჯორჯაძე – „მევენახეობა და ღვინის დაყენება, კეტება და გამუგობის შესახებ“. თბილისი, 1876.
- ილია ვაშაძე – „ღვინის ღარტულად დაყენება“. თბილისი, 1887.

გიორგი ბარისაშვილის შტატია – „მოკმედებს თუ არა ღვერის ტიხა ღვინის ხარისხზე?“ ნამდვილად აქტუალური თემა ღარტული ტრადიციული მეღვინეობის კვლევის საკმეში. მითუმეტეს, რომ საყარტველს მეღვინეობის ეს მიმართულება სულ უფრო და უფრო პოპულარული და აქტუალური ხდება, როგორც ცნობის, ისე საზრვარგარეთაც. სწორედ ამიტომ შტატის გამოკვეთება, ამასთან ამ მიმართულებით მუშაობის გაგრძელება მეღვინეობის სემდგომი განვითარებისათვის და მსოფლიოსი ღვერის ღვინის ავტორიტეტის გამყარებისათვის სავალდებულოა.

საყველ მოკმედო საზოგადოებას ველა ასაკისათვის „ამაგდარის“ მთავარი რედაქტორი

აკადემიკოსი:

ვახტანგ ჟიჯიაშვილი



ვაზის პროფესიული დაცვა Syngenta-ს მიხედვით

ვაზის მავნე ორგანიზმების მიმართ მეთადმგრზნობიარე კულტურაა. იმისათვის, რომ მარალ ხარისხიანი და უხვი მოსავალი მივიღოთ, სემინარცუნოტმენარე, აუცილებელია მავნელების, დაავადებების და სარეველების წინააღმდეგ ბრძოლის რონის ებების გატარება.

ვაზის ზირითადი დაავადებები: „ვრაჟი“, „ნაცარი“, „ანტრაკნოზი“, „ვითურა“, სავიდა რუქის დაჟმეები. მავნელების დანარსანი სნავია: კვრის ვია ანუ ბუკნა, ვაზის ღეჭისებური და აბი აბუდიანი ტკიპები, ვაზის ვივინობა, ჭვილისებური და ბალისა ჭრუფარანები, ყურზის ვია.



მცენარის სავეგეტაციო პერიოდის განმავლობაში კონკურენციას უწევს სარეველამცენარეებს, რომლებიც ვაზს არტმევენაწილს და მასსი გახსნილ საკვებ ნივთიერებებს.

ბოლო აწელიწადში, რაც ცნობის მხარეზე გამოცნდა და ვაზის დაცვის მხარეში სასუალეა იყიდა. ბერკომპანია ატასგვარ პროდუქციას გვტავაზობს, ზემოებთან ლამის სახსი მიაკვტიგი. ფაქტია, რომ ხსი-

რად მომხმარებელი ამ სასუალეების ტასურველს სედგვრეებს. ეს დიდწილად იმის მიზეზია, რომ ცნობის ტან პრეპარატების ხარისხის სემომება პრაქტიკულად ვერ ხერხდება, ამის გამო ხსირად ვხდებით რელი-

zatorebsa da momxmarebl ebs Soris konfliktis mowmeni, amitom ama Tu im preparatis gamoyenebamde gul dasmi T unda gavecnoT maT daxasiaTebas, warmo Sobas. rCevebisa da konsul taci ebi saTvis specialists mi vmar ToT.

agroteqnikuri Roni sZiebebis (ni adagis gafxviereba, sasubebis Setana, sxvლა, მშენებრივი) დროულად და მარალ ხარისხიანად გატარებას დიდ მიწის ნაკვეთებზე, რატომაც მენარემ თავისი პოტენციალი სრულად გამოავლინოს, რომ მანვე ორგანიზმებმა ნაკლებად დაზიანდეს.

ამიტომ მსოფლიოსი ცნობილი სვეიცარიული კომპანია Syngenta დღეს ფერმერებს ვაზის დაცვის ტანამედროვე სასაქონლო საშუალებების დაცვით დაზოგად ვაზის მკურნალობის სქემას თავაზობს.

იმ შემთხვევაში, თუ ვაზი ზღირი ყოვლიანობაშია და კოცინების (ფილიცები და ბალისა კრუფარია) მომდევნო შესაძლებელია გაზაფხულზე, ჯერ კიდევ მენარის მოსვენების სტადიაში საუროა გასული შემდეგ ნახევარსა და ნახევარსა და მისი განადგურება (დავა). მენარეებს უნდა შევახუროთ 3% მინერალური ზეთისა და 0,2% „ნურელდ“-ს ან „დურსბანის“ კომბინირებული ნაზავი, ასეთი რონის ზეები 2-3 კვირის შემდეგ უნდა შევახუროთ.

ვაზის კვირტების გასლის დასაწყისში საუროა თქვირება, განსაკუთრებით როდესაც გაზაფხული იგვიანებს, დაბალი ტემპერატურა და ხსირი ნახევარი, ამ დროს კვირტის გასლის ელობის მიზეზი არა მარტო ამინდია, არამედ თქვირების მოქმედება, დაზიანებული კვირტი არის ება. ამ მოვლის პრაქტიკოსი მევენახეები ხსირად „კვირტის კავარდას“ ეზახიან. კვირტის კავარდასი ზღირი ება გამოიწვევს ასევე კვირტის წიკვნი, ანუ ბუკნი. ამ შემთხვევაში საუროა ვაზის მკურნალობა 0,1% „ვერტიმეკიტან“ 0,15% აკტელიკის სამუშაოს ხსირით. ამ რონის ზეების კავარდასი 1-2-ჯერ გვიწვევს ხოლო გაზაფხულზე არის შემთხვევები, როდესაც ტემპერატურის მკვეთრი მატება მიხედვით დაფიქსირდება, კვირტები სწრაფად ისლები და მანვე ელობის უარყოფითი მოქმედება ნაკლებად ხდება.

პირველი კომბინირებული ნახევარი (ვრაჟი, ნაყარი, ან ტრაჟოზი) ტარდება, როდესაც ვაზის ფოთლი ტარდება.



ვისი დიდის 2/3-ს არწვევს, ან ერთწლიანი ნაყარი 12-15 სმ. სიმაღლისა, ეს პერიოდი ზირითად მისი პირველი დეკადაა, უწოდებენ კი ცენი მევენახეობის მიკროზონების მიხედვით მაინც განსხვავებულია. ეს პერიოდი საყარტელ ოსი მევენახეობის ზირითადი რაიონების მიხედვით მოიცავს 5-დან 12 მისამდე პერიოდს. ვაზის მკურნალობის ვიწებთან დაკავშირებული ფუნგიციდები. მაგალითად: 0,25% „ბრავო+0,5% ტიოვიტჯეტის“ ან 0,2% „დიტან მ45+0,5% ტიოვიტჯეტის“ კომბინაციით.

შემდგომი კომბინირებული ნახევარი დაავადების წინააღმდეგ სისტემური ფუნგიციდები ტარდება. მაგ: 0,25% რიდომილ გოლიპლუს 0,03% ტოპაზი, ხოლო ჯურჯის ვიწები ტაობის წინააღმდეგ, იკსადამისი გარელების პრობლემების, კომბინირებული ნაზავს ემატება 0,04% კარატეზონი.

მომდევნო კომბინირებული ნახევარი 10-12 დღის შემდეგ ასეთი კომბინაციით ტარდება: 0,4% პერგადოპლუს 0,07% დინალი. არსანი სნავია, რომ ამ ორმა აქამა – ევროპულმა პრეპარატებმა ვაზის ვრაჟისა და ნაყარის წინააღმდეგ საკმაოდ მარალ ეფექტი გამოიწვიოს სპეციალისტების მიხედვით და მათი მოვლები დაიწყოს. ორივე პროდუქტი დარგისტირებული იყნა როგორც ვაზის დაცვის მარალ ეფექტიანი სასაქონლო და კარტული ანტირეზისტენტული პროგრამის აუცილებელი კომპონენტები.

10-12 დღის შემდეგ ნახევარი ტარდება 0,25% „კვადრის მაგის“ სამუშაოს ნაყარით. ამ პრეპარატს, როგორც ვრაჟის, ასევე ნაყარის მიმართ მარალ ეფექტიანი მოქმედება აქამა ტარდება, არსებობს სხვა რომელიც

მე პრეპარატის დამატება. „კვადრის მაგის“ ფართოდ იყენებენ ევროპელი მევენახეები, ვინც მარალ ხარისხიან რვინომასს ებს ავარმოებენ (საფრანგეთი, რუმინეთი, გერმანია, ბულგარეთი, უნგრეთი).

საყარტელ მევენახეობის სისტემური პრეპარატები შემდგომ ნახევარს ემატება ვაზის ტარტელის შემთხვევაში: 0,4% რიდომილ გოლიპლუსი + 0,04% ტოპაზი. მომდევნო ნახევარი გრძელდება კონტაქტური ფუნგიციდები, როგორც ბრავო, დიტან მ45, ტიოვიტჯეტის და სხვ.

ბოლო პერიოდში მწიფების დროს ჯურჯის ზღირი ზიანდება ნაყარის სიდამპლით, რომლის დროს მოსავლის დანაკარგი ხსირად 35-50%-ზე მარალია. ამ დაავადების და მოსავლის დანაკარგის თავიდან ასაცილებლად საუროა ვაზის პლანტაციების დამსავენებელი 0,1% სვიტციტი პირველი სესხურება – ჯურჯის სეტივალ ებამდე, მეორე – საუროების შემთხვევაში სეტივალ ებისას.

ყველა რეგიონისთვის ერთიანი, უნიფიცირებული ნახევარი სქემა და სესხურების ჯერადობა არ არსებობს. საყარტელ ოსი ვაზის ნახევარების ჯერადობა რაიონებისა და კალკული ზონების მიხედვით 5-6-დან 10-12-მდე მერყეობს. კალკული რეგიონებისა და ბუნებრივი კლიმური პრობლების გატარების წინააღმდეგ ნახევარების დროს და პრეპარატების ასორტიმენტის სერვისების სესხურების ჯერადობასთან ერთად ამ დარგის სპეციალისტის განსაზღვრავს.

იხ. სქემა ვაზის პროფესიული დაცვა

ზურაბი ოლაზე
Syngenta Agro Services AG-ის
ვარმადგენლობის დირექტორი
ამერკავკასიაში

ვაზის ღაცვა

	სტადია ობიექტი	კვირტების დაბეწვა	კვირ- ტების გამლა- კმნა	ფო- ლების წარმო- ქმნა	ყვავილე- დის ფორ- მირება	ყვავილობა	ნაყოფის ფორმირება	სიმწიფის დასაწყისი
პერიოციდეები	ერთწლიანი და მრავალწლიანი სარეველები	ურაგან ფორტე 1,5-3,0 ლ/ჰა					ურაგან ფორტე 1,5-3,0 ლ/ჰა	
	ჭრაქი		დითან მ 45 2,0-3,0კგ/ჰა		რიდომილ გოლ- დი 2,5კგ/ჰა		პერგადო Cu 4-5კგ/ჰა	
ფუნგიციდეები					ქვადრის მაქსი 2,2-2,5 ლ/ჰა		რიდომილ გოლდ პლუსი 4-5კგ/ჰა	
	ნაცარი		ტოპაზი 0,4ლ/ჰა(2ჯერ)		დინალი 0,5-0,7ლ/ჰა(2 ჯერ)			
							თიოვიტ ჯეტ 5 კგ/ჰა (4 ჯერ)	
ინსექტოაკარიციდეები	რუხი სიდამბლე				სვიტჩი 0,8-1,0კგ/ჰა		სვიტჩი 0,8-1,0კგ/ჰა	სვიტჩი 0,8-1,0კგ/ჰა
					ხორუსი 0,6-0,7 კგ/ჰა			ხორუსი 0,6-0,7 კგ/ჰა
	ქეჩისებრი ტკიპა				ვერტიმეკი 1,0-1,5 ლ/ჰა			
	აბლაბუდისებრი ტკიპა				კარატე ზეონი 0,3-0,4 ლ/ჰა ვერტიმეკი 0,75-1,0 ლ/ჰა		თიოვიტ ჯეტ 4,0-5,0 კგ/ჰა კარატე ზეონი 0,3-0,4 ლ/ჰა	
აგროქიმიკატი	ჭიჭინობელები თრიფსები						აქტარა 0,1-0,3 კგ/ჰა	
	ყურძნის ჭია				კარატე ზეონი 0,3-0,4 ლ/ჰა		ნურელ დ 1,5 ლ/ჰა	პროკლეიმი 0,3-0,4 კგ/ჰა
	მოსავლის მატება, ხარისხის ამაღლება სტრესის მიმართ გამძლეობა		იზაბიონი 3-4 ლ/ჰა				იზაბიონი 3-4 ლ/ჰა	

xexil is Ziri Tadi daavadebebi da mavnebl ebi



ვასლის ძეგნი

ვასლი is qeci yvel aze gavr cel ebul i daavadebaa. qeci aavadebs vასლი is yvel a organos, gansakuT-rebi T foTli ebsa da nayofebs.

foTli ebs daavadeba vegetaci-is dawyebidanve vl indeba, daavadebis niSnebi, roca foTli is firfita ukve gadaSli lia, kargadaa SesamCnevi. foTli ebs Tavi dan moyvital o l aqa uCndeba, romelic Semdeg xmeba da dasawyisSi muqi wengosferiT ifareba, xolo Semdeg – Savi xaverdovani fifqit. l aqebis zoma cval ebadia, xSirad isini erTmaneTs uerTdeba da foTli is firfitis sakmaod did nawil s ikavebs, rac asimilaciis process amci rebs. daavadebis gavr cel ebsTvis optimal uri pirobebia haeris maRali sinotive da +20–25°C temperatura.

nayofebis daavadeba ufro saxifaToa. avaddeba rogorc mkvaxe, ise mwi fe nayofebi. mkvaxe nayofis daavadebis dros, qecisagan dazianebul i adgili aRar izrdeba, xolo mopirdapire mxare normal urad viTardeba, aseTi ganviTarebis Sedegad nayofis cal mxrivi zr damosdevs, nayofi skdeba, aRar izrdeba da Tu daavadeba gaZli erda, cviva.

rac ufro metad aris vასლი simwifesi Sesuli, misi formireba ufro Znel deba, amis mizezi is aris, rom soko vასლი is qsovil is Signit ki ar vrcel deba, aramed mxol od epidermisis axl omdebare parenqimul qsovil ebSi Cerdeba

l aqeba. aseTi l aqebi j er xaverdovani fifqit ifareba, Semdeg fifqi cviva da im adgil as yavisferi l aqebi rCeba, roml is zedapiric iqercl eba, am daavadebas „qeci“ ami tomac ewoda

mkurnal oba: qecis winaarmdeg gamoiyeneba „terseli“ 2.5 kg/ha, „del ani“ 0.4 kg/ha

ვასლი is nacari

nacari vასლი is yvel a organos aavadebs: yl ortesbs, kvirtebs, yvavil ebsa da mkvaxe nayofebs. daavadebis pirveli niSani adre gazafxul ze, kokrebis gancal kebebis fazaSi vl indeba. yl ortes-



bi ifareba Txeli, TeTri, Semdeg ki monacrisfro, sqeli fifqit. fifqi j er l aqebad viTardeba, Semdeg isini erTmaneTs uerTdeba da mTli anad yl ortis zedapirs faravs. foTli ebic fifqit ifareba. foTli is firfita mTavari ZarRvis gaswvri xeva, dazianebul i foTli ebi xmeba da cviva, nacari mkvaxe nayofebze gadadis. fifqi nayofis j amis mxridan iwyebs ganviTarebas, Semdeg ki nayofis did nawil s faravs.

yvavil ebi kvirtTan erTadziandeba, am dros kvirti gvi an ixzneba da nela viTardeba. axali foTli ebi da kokrebi mTli anad daavadebul ia. aseT yvavil edze nayofi veRar viTardeba da naadrebad kvdeba.

daavadebis gavr cel ebas xel s uwyobs Tbil i amindebi da xSiri

wimebi. nacars SeuZli a mosaval i 30-50%-iT Seamciros.

mkurnal oba: vასლი is nacris winaarmdeg gamoiyeneba kontaqhuri fungicidebi: „kumul usi“ – 6.0kg/ha, „strobi“ – 0.2 kg/ha.

ვასლი is monol iozi

vასლი is monol iozit rogorc mkvaxe, ise mwi fe nayofebi avaddeba. nayofebze kargad Cans yavisferi l aqebi, isini TandaTanizrdeba da vასლი is mTli ani zedapiri ifareba. l pobadi nayofis zedapirze formirdeba mxvili, nacrisferi meWeWebi.

vასლი is monol iozi foTli ebsa da sanayofe kvirtebs azianebs. daavadebul i nayofebi pirvel admaisis bol os, ivnisis dasawyisSi vl indeba. daavadeba piks nayofebis srul simwifesi aRwevs. zogjer daavadeba sxvadasxvanairad viTardeba. nayofis zedapirze meWeWebi ar warmoiqmneba da daavadebul i nayofi Sav Seferil obas iRebs, nayofi sokos miceli umiT ivseba da mumi ficirdeba. vასლი is monol iozis am stadias Sav si dampl es uwodeben.



mkurnal oba: vასლი is monol iozis winaarmdeg gamoiyeneba – „signumi“ 1-1.2 kg/ha

ვასლი is bugri

bugri saqarTvel oSi farTod gavr cel ebul i mavnebel ia. igi Teslovankul turebs (vასლი is, msxali, komSi da a.S) did zians ayenebs.



ვასის ზირი ადამიანებს ვასის ბუგრი და ვიტელ გალა ვასის ბუგრი.

ვასის ბუგრი ზამთრობს განაოფიერებულ კვერცხის სახით, ახალგაზრდა თბებზე. გაზაფხულზე, როცა ტემპერატურა 10°C-ს მიაღწევს, გამოვამტრებულ კვერცხებიდან იცეკება პირველი თაობის მატლები, რომლებიც ჯერ გაუსილ კვირტებს აზიანებს, შემდეგი თაობა კი აზიანებს ფოთლებსა და მწვანე ყლორტებს, უუნაიან სიგტავს, რის შედეგადაც ფოთლები იგრძობება, ყლორტები დეფორმირდება.

მატლები იზილენ უფრო ცოცხალად მდებარეებს. ივნისის ბოლოს უფრო ბუგრებს სორის ცნებია ნიმფები, რომლებიც იცევიან ცოცხალად მდებარეებთან – გამოვრცელდებიან, რომელთა სასუალები ბუგრი გამოვრცელდება ხელიდან. სეზონზე ვასის ბუგრის რამდენიმე გენერაცია ვითარდება და ე.წ. კონიებს ემყნის.

ვიტელ გალა ბუგრის ძაზიანების შედეგად ფოთლები ვიტელ სეფერილობას რებულობს, ფერხდება ასიმლიაციის პროცესი და ასუსტებს მცენარეს, აზიანებს, ახალგაზრდა ნაოფებს, რაზედაც უარყოფნიან ვიტელ აგებს.

ბუგრების თქვილ გამოვოფს ვიანველები ეტანებია და ამ გამოვოფითი კვებებია.

მკურნალობა: ბუგრების ვინაარმდეგ გამოიენება კონაქტურ-ნაული აური ინსექტიციდი „ფასტი“ – 0.3 ლ/ჰა ან „საირუჭი“ – 0.4 ლ/ჰა, „ბი-58 ახალი“ – 1.5 ლ/ჰა.

ვასის ნაოფვამია

ვასის ნაოფვამია საარტველი ფარტოდგავრცელდებიან მანებელია. ნაოფვამია ზამთრობს უკანასკნელი მათი საფაზის ძაზიანებულ კერძის ვეს, სტამბებსა და თბების ნაპრალებს.

გაზაფხულზე მათი იუბებს დაუპრებას, პელები ზირითადი მასის გამოვრენა ემტვევა ვასის ნასკვის გამოცვენას. პელები მხოლოდ საარმოობით დაფრინავენ. გამოვრენიდან 2-3 დღის შემდეგ იუბებენ კვერცხებს. პირველი თაობის პელები კვერცხს დებენ ფოთლებზე, ხოლო მეორე თაობის პელები ნაოფებზე. მათი განვითარებისთვის 2-3 კვირა საურო. ნაოფვამიების მერძაზიანებულ ნაოფი საბაზრო სახეს კარგავს, ხსირადი პება და ცუდად იახება.

მკურნალობა: ვასის ნაოფვამიას ვინაარმდეგ გამოიენება ყვავილობაში სისტემურ – კონაქტური ინსექტიციდი „ბი-58 ახალი“ – 1,5 ლ/



ჰა, შემდეგ კონაქტურ-ნაული აური ინსექტიციდი „ფასტი“ – 0.3 ლ/ჰა ან „საირუჭი“ – 0.4 ლ/ჰა.

კოკრივამია ცვირგრელი

კოკრივამია ცვირგრელი ზამთრობს ხოვოს საფაზის სტამბისა და გამოვარი თბების კერძის ვეს. გაზაფხულზე, როცა ჰაერის ტემპერატურა 6-70%-ია (თვის სინდის ყვავილობისას) გამოვამტრებულ ხოვობების ვარი სი იუბებენ ხეტილს და აზიანებენ ვასის ჯერ კიდევ გაუარეველ კვირტებს, ხოლო შემდეგ კოკრებს. კოკრების გამოვალ კეების შემდეგ იუბებენ კვერცხებს. კვერცხის დების ვინმედრი ხორტუმიტ კოკორს რრრის და სიგნიტებს ტიტო კვერცხს და ესკრემენტებიტ ფარავს.

გამოცეკილი მატლები მტვირნიან და ბუტკოტი კვებებია, ამადროს მათი სიგნიდან აუბებს

გვირგვინის ფრულიებს სანერწყვეტირკვილებიდან გამოვოფილი სეკრეტი, რის გამოც კოკრი ვეარის-ლება. კარგავს ბუნებრივ ფერს, ხმება და ცვივა.

კოკრის მათი საფაზის ხანგრძლივობა 2-3 კვირაა, ამის გამოვალობასი თქვერცილის კანს და იყვე უპრდება. უპრიდან გამოვული ხოვო გამოვრრის გვირგვინის



ფრულიებს და გამოვის ვარი სი. ეს ხდება მაისში. ხოვობები კვებებია ფოთლებით, ვედა მხრიდან. მარალი ტემპერატურის პირობების ხოვობები გადადიან დიაპაუზას, რომლებიც ტიტომის აგვისტოს ბოლომდე გრძელდება. შემდეგ კი იუბებენ და ვამტრებას. იგი ველადსი მხოლოდ ერთ გენერაციას იზილავს.

მკურნალობა: კოკრივამია ცვირგრელის ვინაარმდეგ გამოიენება კონაქტურ-ნაული აური ინსექტიციდი „ბი-58 ახალი“ 1,5 ლ/ჰა

ვასის კრცილი

ვასის კრცილი მონოფაგი მანებელია და მხოლოდ ვასის კულტურას აზიანებს. კრცილი ვამტრებს მათი საფაზის თბებზე, ფარის ვეს. გაზაფხულზე, დაახლოებით აპრილის მეორე ნახევარში, როცა ჰაერის ტემპერატურა 11°C-ია მატლები გამოვანიან ფარიდან და ახლად გასილ ფოთლებზე სახლებიან. მატლების ფარიდან გამოვლა 5-7 დღეში გრძელდება. ახალგაზრდა



matl ebi foTol Si iWrebian, epi-
dermisebs Soris da ql orofil is
marcvl ebs anadgureben. dazia-
nebul i foTol i yvITl deba da
Semdeg mura Seferil obas Rebu-
l obs. pirvel adi dazianeba xdeba
naRmSi, sadac matl ebi 8-12 dRes
rCebian. pirvel i kanis gamocvl is
Semdeg toveben naRmebs, naRmebi-
dan matl ebis masobrivi gamosvl a
vaSl is yvavil obas emTxveva. am
dros matl is kol oniebi iwyeben
foTl ebis abl abudaSi daxvevas
da foTl is dazianebas, zogj er
nayofebsa da mwvane yl ortebis
azianeben.

matl ebi 30 dReSi amTavreben
zrda – ganvi Tarebas, grovdebian
did kol oniebad da daWuprebas
iwyeben. Wupris faza 12-14 dRea.
Wupridan gamofrenil i pepel a
kvercxebis mxmoi are xeebze debs,
romel Ta ricxvi 22-dan 144-mde
meryeobs.

mkurnal oba: vaSl is CrCil is wi-
naaRmdeg gamoiyeneba kontaktur-

nawl avuri inseqticidi „fastaki“
– 0.3l /ha an „sairuqsi“ – 0.4l /ha.

kal iforni is fariana

kal iforni is fariana mTel sa-
qarTvel oSia gavrcel ebul i. igi
mraval i xe da buCqovani mcenariT
ikvebeba, romel Ta saxeobaTa ra-
odenoba 150-s aRemateba – vaSl i,
msxal i, komSi, atami al ubal i, gar-
gari, ql iavi, keTil Sobil i dafna
da sxva.

kal iforni is fariana zamTars
atarebs pirvel i asakis matl is
fazaSi moSavo an muqi nacrisferi
faris qveS, mcenaris gamerqniane-
bul an dazianebul i kanis qveS.

gazafxul ze, roca haeris tem-
peratura 11-120 aRwevs iwyeba
matl ebis gamozamTreba, kveba da
ganvi Tareba, rac daaxl ovebi Tor
Tves grZel deba. am xnis ganmavl o-
baSi matl ebi iwyeben sqesobrivi
momwi febas da maisis damdegda da
ivni sis dasawyisSi iZl evian cocx-
l adSobit Taobas. kal iforni is



farianas ganvil arebis optimal u-
ri temperatura 23-28°C, xol o
haeris fardobiTi tenianoba 70%.
aseT pirobebsi mdedris sqesobrivi
produqcia 200 matl amde aR-
wevs. zafxul Si, gval vebis peri-
odSi matl i gadadis diapauzaSi.

kal iforni is fariana wel iwadSi
raionis mi xedvit 2 an 4 Taobas iZ-
l eva.

*veriko Sinj ikaSvil i
kompania „agrovitas“
konsul tanti*

განმცდილება



al aznis vel is ganmaril eba

**wnoris mecxovel eobis kompl eqsis srul ad amoqmedebis Semdeg
enamTaze 64 000 sul i mexorcul i saqonl is moSeneba i gegmeboda**

al aznis daml aSebul i miwebis
ganmaril eba gasul i saukunis 70-
iani wl ebSi daiwyo. samuSaoebs
cnobil i inJineri da gamorCeul i
pirovneba anzor maisuraZe xel m-
ZRvanel obda.

vidre al aznis daml aSebul ve-
l ebze ganmaril ebis samuSaoebi
daiwyeboda, 22000 heqtarze mxo-
l od vel uri cocxi izrdeboda
da vel is ZiriTadi nawil i daWa-
obebul i iyo. mecnierების ნაწი-
ლი Tvl ida, rom gruntis wyl ebi,
romel Tac maril i zeda fenebSi
amohqondaT, kavkasi oni dan ikvebe-
boda, sxvebs mi aCndaT, rom wyl ebi

civgombori dan Semodi oda.

sakiTxis dasazustebi ad azer-
baj anidan moiwvies profesori
yul oSvil i, romel mac eqsperi-
mentebiT daadgina, rom maril i
vel ze marTl ac civgombori dan
Semomaval wyl ebs Semohqonda.
daml aSebis wyaros dadgenis Sem-
deg, daiwyo horizontal uri da
vertikal uri drenaJebis mowyoba.

gairkva, rom horizontal uri
drenaJis mowyoba, roml is saSu-
al o siRrme 3,5 metri unda yofi-
liyo, Cveul ebrivi eqskavatoriT
araefecturi gamodga, radgan
daml aSebul i miwis didi masa ze-

dapirze amodi oda, amitom ga-
dawda brianskis melioraciul i
manqanebis qarxნიდან SemoetanaT
drenaJis Camwyobi special uri
manqana, magram mil ebis da xreSis
miwodebis parametrebi im stan-
dartistgan rac iq Casatarebe-
li samuSaoebisTvis iyo saWi-ro,
mkveTrad gansxvavdeboda. Cava-
tareT Teoriul i kvl eva, roml is
safuZvel ze meqanizatorma SoTa
maxaSvil ma Cveni moTxovnebis da
pirobebis Sesabamisad xreSis da
azbestocementis mil ebis miwode-
bis parametrebi erTmaneTs moar-
go. amis paral el urad mimdinare-
obda sarwyavi agregatebisatvis
miwis samuSaoebi.

vertikal uri drenaJisaTvis ga-

keTda 24 Wabur RiI i, sai danac wyal i ZiriTadad TviTdi nebiT amodi oda. Wabur RiI ebi dan amonadeni wyal i kol eqtorebSi gadadioda da Semkrebi kol eqtorebiT Caedi neboda mdinare eal azanSi.

aqve unda aRini Snos rom Wabur RiI ebi dan miRebul i wyal i samkurnal oa, hrofesor nacvl iSvil is ganmartebiT, kuW-nawl avis daavadebebi saTvisuebari wamalia, rasac mosaxl eobac adasturebs.

ganmaril ebul i miwebis mosarwyavad mdinare al azanze daidga xuTi satumbi sadguri, rol ebi mdinare al azanSi CaSvebul i navtumboebi dan ikvebeboda.

tumboebi uzrunvel yofda saWi rownevas „fegatis“ markis sarwyavi manqanis samuSaod. „fregatebi“ wneviანი wyl iT gadaadgil deboda Tavisi centris garSemo, erT Semovl as Teqvsmet saats andomebda da wimis intensiobiT rwyavda 74 ha-s. Semdgom wl ebSi Semovitanet da davamontaJeT „kunis“ da „vojanskis“ markis sarwyavi manqanebi. 80-iani wl ebisaTvis trest „iorwyal mSens“, romelic al aznis vel is ganmaril ebas axorciel ebda 1500 erTeul amde transporti, me-

qani zmebi da samel ioracio teqnikahqonda. am droisaTvis mdinare al azni dan patara SiraqSi sarwyavi wyl is misawodebl ad daidagasatumbi sadgurebi. iqac gansazRvrul i iyo „fregatebis“ dadgma. mariliani miwebis melioraci am Sedegi gamoiRo fregatebis qveSxutjer gaiTiba ionj a. meurneobebma simindis rekordul i mosavalli miRes.

miwebis ganmaril ebisa da mosavallis moyvanis paral el urad wnoris mecxovel eobis kompl eqqs yazaxeti dan, Crdil oet kavkasi dan safrangeTidan da kubi dan Semohyavda msxvil fexa mexorculi saqonel i, romelic reproduqtorebis gavl iT xvdeboda enamTis sasuo moedanze, sadac amerikel ebma damontaJes sakvebis gadammuSavebelli da Sesanaxi danadgarebi, enamTis sasui moednis asaSenebl ad al aznis arxi dan ori wyal saqaciT wyal i dambes miwodeboda, romlebsic miwis Cayris Semdeg grunტი bunebriv simkvrives iRebda. Semdgom vaZl evdiT saWi ro konfiguracias. wnoris mecxovel eobis kompql eqsis ganadgurebamde sami reprodqtoris amoqmedeba moesw-

ro, sai danac enamTis mecxovel obis kompl eqqs miwodeboda 13000 sul i msxvil fexarqosani pirutyvi.

wnoris kompl eqsis mTavari ve-teqimis vasil gigol aSvil is monaTxrobiT, TiToeul is saSual o wona 550 kg. iyo. misive ganmartebiT, kompl eqsis srul ad amoqmedebis enamTaze 64 000 sul i unda yofil iyo.

daiwyo „mxdronis“ periodi, miwis zeda komunikaciebi mTli anad dai taces. bol os midsgnen kol eqtorebis, azestobocementis da rkina-betonis mil ebs, romlebic azerbaij anidan, Sua aziidan da ruseTidan Semogvqonda, amoiRes da dai taces, xol o wnevis gamZl e rkinis mil ebi jarTsi Caabares.

dRes yuradReba maxvil deba miwebis melioraciaze. kargi iqneba, Tu saTanado organoebi gaecnobian wnoris kompl eqsis gamocdiel ebas da mis i arDgena dai wyeba.

*genrix guraSvil i
teqnikis mecnerebaTa
doqtori, siRnaRis raioni,
sofel i tibaani*

SOSI



Cvens unikal ur tyeebs Svel a swirdeba!

eswerili bol operiodSi agrarul i universitetis, yofil i sasofl o-sameurneo institutis irgvl iv ganviTarebul ma movl enebma damawerina, radgan me Tvi Ton 1954 wel ses instituti maqvs damTavrebuli. mas Semdeg didi dro gavi da, mra val ma wyal ma Cai ara da Cvens qveyanas bevri avi Tu kargi gadaxda. rac mTavaria, saqarTvel o dRes damouki debelia da sakuTar momaval s Tvi Ton gansazRvra vs.

yuradRebiT vakvirdebi movl enebis da vfiqrob, rom yvel aferi rigzear aris. gansakuTrebiT Cemi special obis irgvl iv. me institutis damTavrebis Semdeg satyeo meurneobis inJinris special oba momeniWa. ubedureba isaa, rom saqarTvel oSi, am mTagorian qveyanaSi, sadac

tye upirvel es simdi dres war moadgens, satyeo meurneobis sistema aRar arsebobs. aRar arsebobs satyeur ebi damisi ZiriTadi rgol i- tyis dacvis samsaxuri.

saqarTvel oSi Sua saukuneebSi, Tamaris dros arsebobda „tyis mvel Tuxucesi“ da „tyis mvel i“, dRes

ki ra xdeba, igi Secvl il ia, ra Rac CvenTvis ucxo, garukvevel i profesiebi T „sareinj eroebi Ta da reinj erebi T“. al baT ami tomacaa, rom erT dros sasofl o-sameurneoinstitutis si amaye satyeo-sainJinro fakul tetis nacvl ad xel Si SegvrCa ori kinkil a studenti amdenive profesori T.

Cemi swavl is periodSi fakul teti ori j gufisa da 60 studentisagan Sedgeboda, al baT, amdenive swavl obda dauswrebel ganyofil ebaze; msofli oSi cnobil i mraval i profesor-maswavl ebl ebi aZl evda studentebz codnasa da mdi dar gamocdil ebas. martois rad Rirs Tundac, rom akademi kos vasil gul isaSvil is wi gni T – „samTo metyeveoba“ Ci neTSi cki amzadebdnen metyeveebz.

vasil gul isaSvil is saxel obis satyeo kvl evi Ti instituti, romelic saqarTvel os mecnier eba Ta akademi asTan, 1945 wel s, meore msofli o omis damTavrebamde daarsda, mal eyofil sabWoTa kavSi rSi saTao institutad iqca. es instituti 1996 wl idan evropis tyis institutis srul yofil i wevri iyo da urTierToba hqonda msofli oSi TiTqmis yvel a kvl evi T institutebTan. 2004 wl isaTvis am institutebSi 74 mecnier-TanamSromeli, maT Soris akademi kosebi, mecnier eba Ta doqtorebi, mecnier eba Ta kandi datebi moRvaweobdnen. es ki am did ebul i samecniero kvl evi T dawesebul ebidan, TiTqmis araferi darCa. aseve aRar arsebobs Tbil isis, goris, axal dabis, oCamCiris sacdel -saCvenebel i Wrebisa Tusxva sakvl ev-saswavl o centrebi da instituti.

saqarTvel os satyeo meurneobis sistemaSi 1936 wl idan arsebobda organizacia „saqtyeTsel i“, romelic rogorc saqarTvel os ise evropis da aziis qveynebis satyeo meurneobebz Cveni qveynis unikal uri tyis Semqmnel i saxeobebis Tsel ebs awvdida. igi Semdeg „saqtyeTsel sel eqci ad“ gar dai qmna da safuZvl ian samecniero muSaobas eweoda.

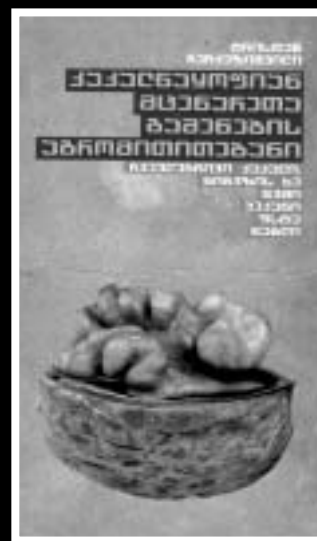
2006 wel s instituti evropis satyeo meurneobis saerTaSoriso organizaci am didi oqros medli T daaj il dova, magram, samwuxarod, im droisaTvis organizacia „saqtyesel eqcia“ ukve aRar arsebobda, j il dos misaRebadac evropaSi aravin Casula. im dros amaze arc mTavrobas gaumaxvil ebia yuradReba, mas es ar ainteresebda. im periodSi aseve gauqmda tyis j iSis Tsel ebis sakontrol o laboratoria, romlis gareSe tyis sanerge meurneobis warmoeba da tyeebis ganaxl eba SeuZl ebel ia. faqtobrivad Cvens qveyanaSi, sadac tyes, TiTqmis, mTel i teritoriis naxevari – -40,6% ukavia, xol i am tyeebis 98% mTis ferdobebzea ganTavsebul i, yvel aferi gakeTda sistemis mosaspobad. im Sedegebs, rac mTavrobis gauzrebel ma moqmedebam gamoiwvia, qveyana ukve imkis; wyal didobisa da mewyer ebis Sedegad i Rupebi an adami anebi, kar gaven qonebas, matul obs ekomi grantebis raodenoba, rac qveyanas Zviri uj deba.

bol o dros, rogorc iqna, mTavrobam satyeo meurneobis sistemis Tavis Zvel , damouki debel ufl ebebSi aRdgena gadawyvita. es dagvi anebul i, magram misa-

gamovi da da
gayi dvaSi a cnobil i
metyevis, tristan
Cerqezisvil is wi gni

„kakil nayofi an
mcenareTa gaSenebis
agromi TI Tebani
(Cveul ebrivi kakal i,
nigvzis xe, nuSi,
pekani, fsta, wabl i)-.

wi gni daweril ia
popul arul
enaze da kar g
samsaxurs gauwevs am
kul turebis gaSenebi T
dai nteresebul
fermer ebs.



wi gni s SesaZenaT dagvi kavSi r di T:
tel .: 2-39-78-59

sal mebel i nabij ia, rac imedsiZl eva, rom viTarebis gamosworeba daiwyeba, radgan qveyana katastrofis zRvr amdeami yvanil i.

sail ustraci od erT magal iTis moviyvan: siRnaRis raioni nakl eb tyiana, tyes aq mxol od 9,2 aTasi heqtari ukavia. dRes aq ukve aRar arsebobs Wi auris muxnari, mTI ianad gaCexil ia da ganadgurebul ia e.w. yaraRaj is tye. – aquri muxa, Tel a. natyevariRaa darCenil i Wotoriswifl nari.

kurort sairmis teritoriis irgvl ivjer kidev 30-35 wl is winaT samrewvel o Wrebis obieqti arsebobda, aq tye aRar unda gaCexil iyo, magram bol o ori aTweul ia erTi dRiTac ar Sewyvetil axis Wra! anal ogiuri mdgomareobaa xaSuris, adigenis, axal -cixisa da qveynis yvel ayofil satyeo meurneobaSi. mxol od RmerTma icis, ra da ramdeni tye SemogvrCa kidev, radgan tyeTmowyobis sawarmo aRar arsebobs da tyeebs aRaravin aRricxavs, amitomac, dauyovnebl iv aRsadgenia, erT dros mZl avri, tyeTmowyobis sawarmo! saWi roa, gavigoT, ris patronebi varT, ra RonisZiebebis dasaxva da ra gzebis gamonaxvaa saWi ro Cveni tyeebis gadasarCenad. tyis bunebrivi ganaxl ebi saTvis, pirvel rigSi, saWi roa mi zanmi marTul i RonisZiebebis gatareba; tyis j iSTa Tsel ebis sakontrol o laboratorii sa da sanegre meurneobi saTvis saWi roa farToebis moZieba, da rac mTavaria, Zveli, gamocdil i metyeveebis moZebna da axal gazrdebTan erTad aucil ebel i samuSaoebis dauyovnebl iv dawyeba.

Cemo Zmebo, Zvel o, naRdo metyeveebo! gverdze gadavdoT xnovanebi Ta Tu avadmyofobi T gamowveul i uZl ureba da visac riT da rogorc SegviZl ia gverdsi amovudgeT satyeo meurneobis axl ad Seqmnil organi zaci ebs!

tristan Cerqezisvil i
saqarTvel os damsaxurebul i metyeve

mecxovel eobis ganvi TarebaSi veterinari is rol i mni Svel ovania

Sps „invet“ ukve aTeul wel ze metia saqarTvel oSi maRal xaris-
xiani, evropul i warmoebis veterinarul i medikamentebisa da vaq-
cinebis imports axorcil ebs, Tumca partnior ebTan erTad adgi-
lobrivad farmacevtul da sakvebgadamuSavebel saqmi anobasac
eweve da misi produqcia sakmao popul ar obiTac sargebl obs. kompa-
niasTan arsebul i momsaxurebis centri axal gazrda, profesional i
veterinarebi Taa dakompl eqtebul i, romlebic, ZiriTadad, ferme-
rul meurneobebs emsaxurebian, mTel i saqarTvel os masStabiT ad-
gil ze swavl oben arsebul mdgomareobas, uweven monitoringis da
fermerebs treningebs utareben. kompaniis direktors baton daviT
Salamberiz es am xnis ganmavl obaSi gamocdilebasTan erTad
saTqmeli bevri daugrovda, igi dRes Cveni Jurnal is stumaria.

**– batono daviT, Tqveni Sefase-
biT, rogori viTarebaa veterina-
riis mxriv qveyanaSi?**

– veterinarიაSi wl ebia arafe-
rigakeTebul a, – ufrometic, rac
iyo isic dai ngra da ganadgur da, –
gul istkivil iT aRniSnavs batoni
daviTi.

mogexsenebaT, mecxovel eoba fe-
rmeruli da gl exuri meurneobe-
bis mimarTul ebebiT viTardeba,
fermeruli meurneobebi Sedare-
biT cota da daavadebebis mxriv
kontrol deba. Tu maT saqmi anobas
xel Sewyoba eqneba, qveynis baza-
ri adgil obrivi xorciTa da rZis
produqtebiT momaragdeba. mag-
ram gl exur meurneobebsi sakma-
od rTuli viTarebaa. ar arsebobs
ama Tu im daavadebaze informacia,
Tu gaCnda daavadeba mosaxl eo-
bas prevenciul i zomebis miRebis
survili arc aqvs da misgan ga-
mowveul zaral sac mSvidad egu-
eba. es, ra Tqma unda, fermerul
meurneobebsac safrTxes uqmnis,
radgan daavadebis SemTxvevaSi
fermeri veRarc xorcs awarmo-
ebs da veRarc rZis produqtebs.
amprobl emas adre arc kanoni are-
gul irebda da arc raime saxel mwi-
fo programa arsebobda. ori wl is
win gaCnda pirutyvis daavadeba
„Turquli“, es iseTi daavadebaa,
rom saqonels ar klavs, magram
ise gamoyavs cxovel i mdgomareo-

bidan, rom misi produqtiul oba
da warmoeba, faqtobrivad, nul is
tol ia. aman saqarTvel os TiTqmi s
yvel a regioni moicva. warmoid-
gineT, ramxela zarali ganicada
mosaxl eobam, es ki iman gamoiwia,
rom ar iyo prevenciul i zomebi
miRebuli.

**– saxel mwi fo ar atarebda pre-
venciul zomebs, pirutyvi ar ic-
reboda?**

– acrebi Catarda mxol od sa-
sazRvro zonebSi, isic „faos“ da-
fiansebiT, qveynis SigniT momTa-
bare pirutyvi ki aucrel i darCa.

saxel mwi fo ar gaatara saWi ro
zomebi im periodSi. SarSan ki, wi-
nasaar Cevnod, Semodgomaze, sa-
qarTvel oSi masiuri vaqcinacia
Catarda da Sedegmac ar daayovna,
wels saqonl is mier miRebul ma na-
matma 100%-s miaRwia.

aseve moxda frinvel Tan dakav-
SirebiTac, SarSan mefrinvel eo-
baSi niukasl is daavadeba, egreT-
wodebul i „qatmis Wiri“ gaCnda da
mTel i saqarTvel o moicva. uamra-
vi frinvel i daixoca. afrikul ma-
cxel ebam meRoreoba gaanadgura
da ase Semdeg. saerTo j amSi didi
problema dgas veterinarიაSi, amas
mixedva unda. Toemvirul enturi
virusissavel eStamebi Tu fermeb-
Sic Sevida, iqukve mkacri meTode-
bis gamoyeneba gaxdeba saWi ro. mo-
gexsenebaT, mosaxl eobaSi, savel e
pirobebSi Znel ia akontrol o si-
tuacia. amasTan dakavSirebiT Cven
ucxoel partnior ebTan erTad ga-
dawvyviteT, davnergoT niukasl is
daavadebis sawinaaRmdego maRal -
teqnologiuri veqtorul i vaqci-
na (VECTORMUNE HVT NDV), rome-



ლიც 72 კვირიან ვირის საშიშროება, ფაქტიურად, უკვე აღმოჩენილია. ცენ გვინდა, ეს ტექნოლოგია ინკუბატორების დანერგვის სედეგად ფერმერები და გლეხები იყიდონ უკვე ვაქცინები, რეზერვები და არსებული პრობლემების მოხსნა.

– ბატონო დავით, დრეს ველა სოფლის მეურნეობის განვითარებაზე აპარაკობს, თქვენთან რასაკლებია?

– აქსანსურსათის უნებლობის სააგენტოს გაგონივრული იდეა, რომ სეკონდარული კომისია, რომელიც მეცნიერების, პრაქტიკოსი ვეტერინარების, კერძო სექტორის წარმომადგენლები და კომპლექტების, რომლებიც მუშაობენ იმ ტემპზე, რაც დრეს მოსახლეობას, ვრცელ და მსხვილ ფერმერულ მეურნეობებს აუხებს, ვფიქრობ, დიდი დავითი კომისიის გარეშე მეცნიერებზე უნდა მოვიდეს, რადგან კვლევითი ინსტიტუტები გაუგონად, რეალური ვითარების გვერდით, გვყავს ხალხი და უნდა შევცადოთ, სამეცნიერო პოტენციალი გამოვიყენოთ. მივცემთ ხალხს სასაუბროებს, ტუნდუკ ვეტერინარიას მიხედვით, მიტუმრებს, რომ გართულია ისე, როგორც უნიკალური ტავის მონაცემები, განსაკუთრებით მდგრადი ინფექციების მიმართ, ზიერი იმუნის უნარი აკვს. ვინაიდან ის უფლებამოსილებები დარჯა კულტურის, ისე, როგორც მათთვის, მაგრამ სამუხაროდ, დრეს იკიდონ რეალური კოეფიციენტი, ვერ გავაზიოცენს პრობლემებს. ევროპის კარგი პრობლემები აკვთ, გაუმჯობესების სანტარია, მაგრამ დრეს ვეტერინარია. რაც უფრო კულტურისაა, მით უფრო სუსტია. ხომ ვინაიდან ეს უფლებები მარტულია, დარჯული იყო, ტუნდუკ ცენი, ადგილობრივი ისე, როგორც სხვები.

– ვფიქრობ, ნებისმიერი დარჯის განვითარებას კანონმდებლობა უნდა შეუწყოს ხელი, არ ვინაიდან ცხოველის ტუფრინელის ვაქცინაციასა და დაავადებებზე მხოლოდ მესაკუთრის ნებავის დამოკიდებულება, ტუმცა, ველამ უნდა გააცნობიეროს ის, რომ ვაქცინაციის არცაა ვინაიდან სემტხვევაში ინფექციის კერის პრეცედენტი იკმნება, საფრთხის უკმნიერ საკუთარ თავს და სემდეგ სხვას უკმნი დაავადების გავრცელების სასიროებას. მაგრამ სანამ ცენს მოსახლეობა



ობას ამის კულტურა არ არსებობს, კანონმა უნდა იმუშაოს. ნებისმიერ ვეყანასი კანონი ავალდებულებს ფერმერს ტუგლეს სახელმწიფო მირ რეკომენდებული ვაქცინაციის პროგრამები უსაფრთხოდ შესრულოს. კომუნისტების დროს მაგრამ დრეს იყო, მაგრამ ვაქცინაციის უფასო იყო და მეცხოველეობა განვითარებული. დრეს კი ცენი არი პატარა წამება მეცხოველეობა და სოფლის-მეურნეობის პროდუქტების უფილი დრეს ვეყნების არავის აკვს. სარსანდელი სტატისტიკური მონაცემები ტანის ხორცის ადგილობრივი წამება 30%, ხოლო 70% – იმპორტი. ზოგის ხორცი დაახლოებით 60% ადგილობრივი, და დანარცენი იმპორტი, როგორც ხორცი – 85% იმპორტი, და 15% ადგილობრივი. რედაახლოებით 20-25% ადგილობრივი, დანარცენი იმპორტი იყო, ეს უხეხის მონაცემებია, მაგრამ დაახლოებით ანალოგიური ვაქცინაციის ვარტ, ბუნებრივად პური ზონები გვაკვს, სადაც ველაზე ვირფასი, ეკოლოგიურად უფრო პროდუქტიული წამება. ტუმცენს ვეყანასი დაიწყება მეფრინელეობა და მეცხოველეობის ინტენსიური განვითარება, ეს გამოიწვევს სხვა ბევრი მომხმარებლის დარჯის წამებას, როგორც: მემარცხელი ეობა, ვეტერინარია, საკვებ წამება, მსენებლობა და სხვა. ცენი ამის დიდი პოტენციალი გავაგონა.

– აქსანსურსათის უნებლობის სემდეგ რეალური ვითარების სემცნება, ადრე რომ გეყვინა, მაინც არავინ მოგისმენდა, მაგრამ უკვე სოფლის მეურნეობის დიდი ურადრება ეტმობა, სემსავდა ბევრი პროგრამა ტუ პროექტი, და ვფიქრობ, ამ კულტურის უნდა ველის სემუშაობა ფერმერებს

და მეცხოველეობის განვითარებას, და ზოგად სოფლის განვითარებას საკარტელი იყო.

– ვეტერინარების მხრივ როგორაა საკმაოდ, გვყავს კი მომზადებული და საკმარისი ვეტერინარები?

– ფაქტობრივად, საკარტელი იყო სახელმწიფო ვეტერინარია მოსილი იყო, არ გვყავდა ცენი კადრი, მაგრამ აქსანსურსათის საკუთარი ვეტერინარი ეყოლება, უკვე „ტურკული“, ჯილდოს და ცოფის ვაქცინაციის ხარჯები ბიუჯეტისა და ცენის საკარტელი მასტაბილური მოხდება მსხვილ ფერმერებს პირუტყვის აკრა. ბრუცელიოზი დიდი პრობლემა რედაახლოებით ვეყანასი, ამისთვის აუცილებელია სემსავდის მისი საშიშროება პროგრამა, რადგან ბრუცელიოზის დაავადება, რომელიც მარტო ვაქცინაციით ვერ არ მოქმედებს, საკმაოდ ხანგრძლივი როგორც ვეყნების კატარება სწირდება. ანალოგიური დაავადებები, რომლებიც ფერმერებს დიდი ზიანს აყენებენ.

– ვეტერინარია პრაქტიკული დარჯია, რომელიც პირდაპირ უკავსირდება ადამიანის ჯანმრთელობას. ცხოველი პროდუქტები, ხორცი, რედაახლოებით პროდუქტები, კვერცხი რომ ადამიანისთვის უნებელი იყოს, მის წამებას ველა დრეს ვეტერინარის კონტროლი სწირდება, ამიტომ აუცილებელია ამ კულტურის სხვადასხვა პროგრამებისა და პროექტების ხელის შეწყობა, მეცხოველეობა რომ განვითარებული იყნება საკარტელი იყო, ეკონომიკა უკვე სიგამარტება და ვეყანაც.

*ესაუბრა
მარიამ ებანიზე*

higiენური მოქოვნები ბავსვა (მ.ს ცვილ ბავსვა) სასურსათო პროდუქტების წარმოება-დაწასებისადმი



licენზიის მისაწებად საწარმო: წარმოების ობიექტის წლების დამატებელი დოკუმენტი; ინფორმაცია წარმოების მატერიალურ-ტექნიკური ბაზის; მტიანი სიდა წარმოების პროცესებისთვის პასუხისმგებელი პირის; პროდუქციის უნებლობის სიდა წარმოების კონტროლის სისტემის შესახებ; მოქმედი ნორმატივების შესახებ სამუშაოების ტექნოლოგიური ინსტრუქცია; წარმოების სანიტარიულ-ჰიგიენური მოქონებთან შესახებობის დავა (დავების მისაწებად სიდა წარმოების ეროვნული სააგენტოს მიერ წარმოების განხორციელების ინსპექტირების სედეგებიდან გამომდინარე. დავის წარმოების უწყისადაც ოლიცენზიის მატილებელ საყვს).

სურსათის ეროვნული სააგენტო უწყისადაც ოლიცენზიის პირობების მითიებელი მონაცემების სვორე წარმოების უწყისადაც ოლიცენზიის მითიებელი დოკუმენტაციის წესები.

licენზიის გაცემის ან უარის ტყმის მაქსიმალური ვადა 3 ტვეა.

მოქონების ტერიტორიისადმი

– წარმოების ტერიტორიის წესების დროს უნდა გაითვალისწინოთ: მისაწვლელი გზების მდგომარეობა; ატმოსფერული ნაღების და მოედნების დანაშაულებების ტერიტორიაზე დაგროვება.

– წარმოების ტერიტორიაში ან სავაჭრო ზონებში: წარმოების დამხმარე-სასაწყობო ზონებში.

– წარმოების ტერიტორია უნდა იყოს სემორობილი, კეტილი მოწყობილი და დამაინჰურების გან (მანაშაულებების გან და სხვა დამაინჰურების გან) დაცილი.

– ტერიტორია მოსახერხებელი უნდა იყოს მყარი და ტვეადი ნაწილების გასათავსებად; სემკრები კონტეინერებისთვის ადგილი დასაწყობებისთვის;

ტერიტორია უნდა სუფთავდებოდეს რეგულარულად; ტერიტორიაზე გასათავსების ნაგებობები, ინვენარი, აწარმოების ობიექტების, მწვანე ნარგავების და სხვა მასების წარმოების უნდა აინჰურებდეს.

ბავსვა (მ.ს ცვილ ბავსვა) სასურსათო პროდუქტების წარმოება-დაწასების წარმოების საწარმოს საყრდენი ოს მწარმოების 2005 წლის 23 სექტემბრის # 165 დავის ების („ცვილ ბავსვა კების პროდუქტების წარმოება-დაწასების ბავსვა კების პროდუქტების წარმოება-დაწასების licენზიების გაცემის წესებისა და პირობების შესახებ დებულების დამტკიცების ტაობაზე“) მიხედვით, სწორება შესახებ სი licენზია, რომელ სასურსათის ეროვნული სააგენტო გაცემს.

მოქონების წარმოებისადმი – სააგენტოსადმი

– წარმოების-სააგენტოს შესახებ ების უნდა მოეწყოს ისე, რომ გამოირჩოს ბავსვა (მ.ს ცვილ ბავსვა) სასურსათო პროდუქტების დამაინჰურება და უნდა იქონიოდეს დასუფთავება/დეზინფიცირების სასაწყობო (დეზობარიერები).

– წარმოების განლაგება უნდა უზრუნველყოფდეს ტექნოლოგიური პროცესების ნაკადობას, რათა ვარდინი დამაინჰურების საწარმო გამოირჩოს.

– ბავსვა (მ.ს ცვილ ბავსვა) სასურსათო პროდუქტების წარმოებისადმი საწარმო რეგისტრირების უნდა განხორციელდეს დასუფთავების ან დასუფთავების ბაზანზე.

– ბავსვა (მ.ს ცვილ ბავსვა) სასურსათო პროდუქტების წარმოებისადმი საწარმო რეგისტრირების მისაწვლელი სიანები 80-100 სმ. სიგრძის უნდა იქონიოდეს დასუფთავებისადმი უნდა აინჰურებდეს.

– ბავსვა (მ.ს ცვილ ბავსვა) სასურსათო პროდუქტების სპეციალურად მოწყობილი მოწყობილობების და ბაქტერიციდული ნატურების უზრუნველყოფილი დასუფთავებისადმი უნდა დაწასოდეს.

– წარმოების-სააგენტოს ატაკი უნდა იყოს უწყის-გაუმტარი, ისეტი მასალი დასუფთავებისადმი, რომელიც არ სრუტავს სიხის და შესახებ სადენაჟე სისტემის ტარ-წარმოების, ირეცხებოდეს სწორად და იქონიოდეს იოლი დასუფთავებისადმი სიხის მოსაპირკეტებელი დასუფთავებისადმი მასალა უნდა იყოს თოქსიკური.

– კედლების მოსაპირკეტებელი დასუფთავებისადმი მასალი დასუფთავებისადმი, არათოქსიკური, იოლი დასუფთავებისადმი ან დასუფთავებისადმი სიხის მოსაპირკეტებელი დასუფთავებისადმი.

წარმოებისადმი უნდა მოსაპირკეტდეს ისე, რომ ანდასუფთავებისადმი დასუფთავებისადმი სიხის კონდენსირებას დასუფთავებისადმი მოწყობას.

– განაწება უნდა იყოს ბუნებრივი ან ხელ ოვნური სინათლის შესახებ სი. გასათავსებისადმი მოწყობილობების (ნატურების) უნდა აინჰურებდეს დამაინჰურებისადმი ან ბუნებრივი ან ხელ ოვნური დასუფთავებისადმი ეფექტიანი, ბუნებრივი ან ხელ ოვნური დასუფთავებისადმი ამცირებდეს კონდენსაციის წარმოებისადმი. დაწასებისადმი სააგენტოსადმი უნდა იყოს სავაჭრო ანდასუფთავებისადმი.

– გარეT გამავალი fanj რები unda dai faros mwere-
ბისაგან დამცავი ბადეები T.

საუარმო უბნების/საამყოების unda განTავსდეს ნარ-
ცენების შესაგროვებელი საკმარისი ტევადობის და რაოდენობის უბნები.

– საუარმო უბნების – საამყოების unda დამონტაჟდეს
იატაკის მოსარეცი სი ანები და კონსტრუქციების მესვე-
ობის ტექნიკური დოკუმენტაცია.

– ტუალეტები unda იქონიან სველი უბნების დასუფ-
ტავება-დეზინფიცირების შესაძლებლობას და არ უნდა
შეხებოდეს სასაუარმოებს.

– ხელსაბანი ნიჟარები unda დამონტაჟდეს საკმარისი
რაოდენობის, რათა პერსონალის სპირალური ჰიგიენის დაცვა
უზრუნველყოს.

– გასაქდები unda მოეწყოს ისე, რომ პერსონალი
Tავისუფლად მოძრაობდეს. დამცავი ტანსაცმელი კალკონი
უნდა იქონიებდეს.

მოთხოვნები უვალ მომარაგებისა და კანალიზაციის სადმი

საუარმოების გამოყენების უვალის საკარტველ ოსტრო-
მის, ანმრტელი ობისა და სოციალური დაცვის მინისტრის
2007 წლის 17 დეკემბრის # 349/ნ ბრუნების ტექნიკური
დოკუმენტირების საშუალებების უვალის ტექნიკური რეგლამენტი
მოთხოვნების unda აკმაყოფილებდეს.

საუარმო unda მარაგდებოდეს როგორც კვირის, ისე –
ცხელი უვალის ტრანაჟის სისტემა unda იყოს ეფექტიანი,
გამართლებადი და მომარაგებადი.

პასტილიზაციის ტვის ან სხვა ტექნოლოგიური მიზნების
ტვის გამოყენების უვალის ორტყლის სურსათის და-
ბინუნების საფრტხის არ unda ყმნიდეს.

სასმელის უვალის სამარაგო რეზერვუარის არსებობის შემ-
ტვევის იგი დაცული unda იყოს დაბინუნების საგან და პე-
რიოდული რეცხვა-დეზინფექცია უარდებოდეს. სასმელის
უვალის სამარაგო რეზერვუარი და გამომავალი უვალის
დადასტურების სისტემური ლაბორატორიული კონტროლი.
იმ შემტვევის ტუ საუარმო იყენებს სუფტა-უაბურრის
უვალის, ამ უვალის მიღების ობის აუცილებელი unda
გამორეცხვის სხვა ფრტის სუფტა-უაბურრის უვალის
გამოყენება დასვებელი ობის ტექნიკური მიზნების ტვის.

საუარმო და საყოფაცხოვრებო საკანალიზაციის სისტემების
რეკომენდებული ობის მოეწყოს განკალკონებული ობის.

მოთხოვნები არუვრვლის ობის, ტექნოლოგიური მოვების ობისა და ტევადობის სადმი

ბავსუტა (მ.ს ცვილი ბავსუტა) სასურსათო ტექნოლოგიის
საუარმოები და საუარმოების რეზერვუარები,
რეცხვარები, დასამუშავებელი მაგიდები, ავზები და
სხვა ტევადობის დამზადებული unda იყოს ისე ტი-
მისაგან, რომელიც დასვებელი ბავსუტა (მ.ს ცვილი ბავსუ-
ტა) სასურსათო ტექნოლოგიის კონტაქტის ტვის, იყოს
არატოქსიკური და კოროზიის სადმი მდგრადი.

ჰგონდეს გლუვი ზედაპირები, ადვილად იმუშავდებოდეს.
იველი ცვილის დამტავრების შემდეგ ირეცხვებოდეს და
დეზინფიცირდებოდეს.

ბავსუტა (მ.ს ცვილი ბავსუტა) უარმოება/დაფასების ტ-
ვის და შესახვის ტვის საუარმო რეზერვუარები იველი
დაცვის შემდეგ unda მუშავდებოდეს.

უარმოებისა და მასალის არ unda გამოვიყენოT.

რეკომენდებული ობის გამკვირების დამოწმება-
მეტროლოგია.

მოვების ობის ტექნოლოგიური სემის მიხედვით
undა განკალკონდეს, რათა უზრუნველყოს ტექნოლოგიური
პროცესის ნაკადობა, ტანამდევრული ობის, ადვილად
მისაღებად.

მოთხოვნები ბავსუტა (მ.ს ცვილი ბავსუტა) სასურსათო ტექნოლოგიისა და ტექნოლოგიური პროცესების სადმი

ბავსუტა (მ.ს ცვილი ბავსუტა) სასურსათო ტექნოლოგიის
დასამზადებელი და საუარმოების ობის სპეციალური სერ-
ცული ფრტები და გამორეცხვითი ანმრტელი ცხოველები
სრუტე unda მიეწოდებოდეს.

ბავსუტა (მ.ს ცვილი ბავსუტა) სასურსათო ტექნოლოგიის
საუარმოები და საუარმოების რეცხვის ცხოველისაგან
undა იყოს მიწვეული, რომელიც არ არის სნებობის ინ-
ფექციური დაავადებების სიმტომები (ბრუცელოზი, ტუ-
ბერკულოზი), სასესო ორგანოს ინფიცირება, რომელიც
ტანკალკონების გამონადენი, ენტერიტი, რომელიც ტან-
კალკონების დიაგნოზის ცხე, სრუტე ჯირკვლის დაზიანება ან
ანტება, რომელიც არ მიუღია აკრკალკონული ვეტერინარული
პრეპარატები, ხოლო დასვებულის მიწების შემტვე-
ვის დაცული იყოს დაოვნების პერიოდები და იგი სრუ-
ლად გამოდენილი ობის ცხოველის ორგანიზმიდან.

ბავსუტა (მ.ს ცვილი ბავსუტა) მსრული რეცხვის ტექნოლო-
გიის უარმოების სრუტე მასიური unda გაიგავნოს დასამუშავებელი ობის.

undა ხდებოდეს ბავსუტა (მ.ს ცვილი ბავსუტა) სასურსათო
ტექნოლოგიის იველი დრირი დეგუსტაცია, ხოლო ნიმუ-
სების შესახვის რეალის ვადის დამტავრებადმი.

უარმოების ადგილი, იმგვარად unda იყოს მოვების,
რომ რეცხვის დაბინუნების რისკის მინიმუმადმი შემცირდეს.

ბავსუტა (მ.ს ცვილი ბავსუტა) სასურსათო ტექნოლოგიის
საუარმოები და განკალკონების რეცხვის მოვლის ტანავე
undა გარკონდეს არაუმეტეს 8°C ტემპურაზე, ხოლო
ტრანსპორტირებისა და დანიშნულების ადგილზე მიტანის
არ unda არემატებოდეს 10°C ტემპურას. სა-
უარმოების რეცხვის ტემპურა არ unda არემატებოდეს
6°C-ს და ეს ტემპურა unda შესარკონდეს მის
ტერმული დასამუშავებადმი. რეცხვის შესახვის შესაძლებელი
ა უფრო მაღალი ტემპურაზე ტუ: რეცხვის დასამუშავება
ხორციელდება მოვლის ტანავე ან საუარმოების რეცხვის
მიწებიდან 45T-ს განკალკონების; ან დანიშნულების ადგილზე
რეცხვის unda ირეცხვებოდეს სხვადასხვა ტევადობის უარმოების
და ეს უარმოები unda იყოს მარკონებული. აუცილებელი ობის
პასტილიზაციის ტემპურის კონტროლი.



გადასამუშაველ იან კამოსას მელი რჯის გამოყენება შეიძლება მას შემდეგ, როცა ფოსფატაზის რეაქციის დასრულებამდე იქნება მიღებული.

ცალკე და გამოიყოს ბაქტერიული და დედოს მოსამზადებელი სატავსო.

საუარმოსი და დაინერგოს მიკვირვადობის ეფექტური სისტემა.

იმ საუარმოების, სადაც ნედლი რზე ტერმული დამუშავდება, და დაინერგოს საფრტვის ანალიზისა და კრიტიკული საკონტროლო მეთოდების (HACCP) სისტემა.

საუარმო და არი ურვოს ლაბორატორიის ტიპის ლაბორატორიული კვირები და ტარდებოდა იმ პარამეტრებზე და იმ სიხშირით, რაც უარმოების სურსათის უვნებლობის უზრუნველყოფის.

ბავსვა (მ.ს ცვილ ბავსვა) სასურსათო პროდუქტების ხარისხისა და უსაფრტოების მაცნებელი და სესაბამებოდა საკარტვის სრომის, ანამრტელობისა და სოციალური დაცვის მინისტრის 2001 წლის 16 აგვისტოს # 301/ნ ბრძანების „სასურსათო ნედლი და კვების პროდუქტების ხარისხისა და უსაფრტოების სანტარიული დანიშნულების ნორმების დამტკიცების შესახებ“ მიხედვით დადგენილი ჰიგიენური ნორმატივები, მოცემულია ბრძანების მე-8 დანართში.

რეკომენდებულია ბავსვა (მ.ს ცვილ ბავსვა) სასურსათო პროდუქტების დამზადების საკვებდანიშნულების გარეშე.

იმ შემთხვევაში ტუ ბავსვა (მ.ს ცვილ ბავსვა) სასურსათო პროდუქტების დამატებულია ფორტიფიკანტები (მიკროელემენტები და ვიტამინები) მზა პროდუქციის ფორტიფიკანტების შემცველობის დონეები და სესაბამებოდა საკარტვის სრომის, ანამრტელობისა და სოციალური დაცვის მინისტრის 2007 წლის 19 თებერვლის # 300/ნ ბრძანების „სურსათის ფორტიფიკაციის ტექნიკური რეგლამენტის დამტკიცების შესახებ“ მოთხოვნები.

ბავსვა (მ.ს ცვილ ბავსვა) რჯის პროდუქტების და ჰგონდეს საიდენტიფიკაციო ნიშანდება.

მოთხოვნები დეზინფექციის, დეზინფექციის, დერატივაციისა და დასაბეგბელი ინვენტარისადმი

საუარმოსი დასაბეგბელი ინვენტარი, სადეზინფექციო სასუალ ებები და ინახებოდა ცალკე, სურსათისა და სესაფუტი მასალის განკარგვის კეები. დასაბეგბელი ინვენტარი ფერებისა და ნომრების მიხედვით და იყოს მარკირებული. ინვენტარი რომელიც ტუალეტის დასაბეგბელი და გამოიყენება გამოყოფილი და იყოს.

დერატივაცია და დეზინფექცია რეგულარული და და კატარდეს და სესრულიებული საუარმოების არი რიცხოს.

გამოყენებული სადეზინფექციო სასუალ ებები ადამიანისათვის თოქსიკური არ და იყოს.

მოთხოვნები სესაფუტი მასალის, ტარისა და ეტიკეტებისადმი

უარმოებასი გამოყენებული სესაფუტი მასალა და ტარა და ინახებოდა ცალკე, და იყოს დასვებელი როგორც ბავსვა (მ.ს ცვილ ბავსვა) სასურსათო პროდუქტებთან სესაბამისობის არსებობის მასალა და საკარტვის სრომის, ანამრტელობისა და სოციალური დაცვის მინისტრის 2008 წლის 28 ივლისის # 182/ნ ბრძანებით დამტკიცებული სურსათთან დაკავშირებული ტარის სანტარიული-ჰიგიენური ნორმების მოთხოვნების აკმაყოფილებდეს.

ეტიკეტებისა საკარტვის სოფლის მეურნეობის მინისტრის 2009 წლის 11 დეკემბრის # 2-231 ბრძანებით დამტკიცებული სურსათის ეტიკეტებისადმი დამატებითი მოთხოვნების სესაბამისად და განხორციელდეს.

მოთხოვნები პერსონალის პირადი ჰიგიენისადმი

საუარმო პროცესთან იმპირის დასვება, რომელიც დაავადებულია და ეს დაავადება სესაზღვრულია გავრცელების სურსათით, უარმოებისა და გადამამუშავების პროცესში არ და დაიშვას. პერსონალის ანამრტელობის მდგომარეობის კონტროლი რეგულარული და და ხორციელდებოდა.

პერსონალის უზრუნველყოფილი და იყოს სესაბამისი დამცავი ტანსაცმელი. დასვებელი პერსონალისთვის იმ ნივთების ტარება (ბეშდები, საყურეები, მაკის საათი და ა.შ.) რომელიც სესაზღვრულია სურსათის დაბინძურების წყარო გახდეს.

საუარმოსი დამცავი ტანსაცმლის გარეშე უცხო პირთა სესვლა დასვებელია.

მოთხოვნები ტრანსპორტისადმი

ყველა ურუკი და ტევაობა რომელიც ბავსვა (მ.ს ცვილ ბავსვა) სასურსათო პროდუქტების გადამამუშავება, რეცხვისა და დეზინფიციების სესაბამის სასუალ ებების და იქნება.

გადამამუშავების სასუალ ებების იმგვარად და იყოს დაცული, რომ დაბინძურების რისკი მინიმუმამდე შემცირდეს.

გადამამუშავების ურუკი და ტევაობები სხვა რამის გადამამუშავების და და გამოიყენებოდა.

***კახა სოხაჯე**
სურსათის ეროვნული სააგენტოს
სურსათის დეპარტამენტის უფროსი*



გორის ხეივანი

გორის რაიონის სოფელ ახალუბანში ცხოვრობს გენადი და მადლინა გოგოტიშვილები. როგორც სოფელის შეფერილის ინიცის სახელმწიფოების მიხედვით. დიდი მისი ფართობის აკვით, მაგრამ იმ ტაკმაყოფილი არიან, დრენი ადგარს მოგონებდა ტავიანტი მიუზე მოყვარული, ბარცული კულტურები, აკვით ხეილის ბარი.

ასეთი გორის ხეივანი მათ ეზოსი ყოველ შემდგომად აოცებს მთავრებს.

ვარი ამგენჯურის ფოტო

Yvel i sil aqavis mimarT xorbl is j i Sebis imunol ogi uri Sefaseba sxvadasxva meTodi TsaTbur is pi robebsi

mcenareTa daavadebebi erT-erTi seriozul i bari-
eria uxvi da xarixlani mosavl is mlRebis gzaze. sxva-
dasxva avtorebis monacemebiT marcvl ovankul tureb-
ze bol owl ebSi sagrZnobl adaagazrdil i xorbl is pi-
renoforozis [gamomwvevi – Pyrenophora tritici-repentis
(Died.) Drechs; anafoma Drechslera tritici-repentis (Died.)
Shoemaker] ganvi Tarebissixsi redamavneoba. igi epi fi-
totur daavadebaTa gamomwvevis kategorias mi ekuT-
vneba, mcenares vegetaciis yvel a fazaSi aavadebs da
xorbl is mwar moebel mTel rig qveynebsi sil aqaveebis
gamomwvevTa Soris erT-erT pirvel adgil zea gamosu-
li (Fernandes et al., 1998; Ciuffetti et al., 1999; Bakonyi et
al., 1997; Bankina, 2001; Sarova, 2004), rac aixneba mi si
maRal i SesaZl ebl obiT da unar iT, praqtikul adyvel a
saxeobis bal axze ganvi Tardes da sacxovrebl ad kar-
gad Seeguos da moergos sxvadasxva gar emo pi robebs.
mosavl is danakargi, romel ic paTogenis ganvi Tarebis
intensi obazea damoki debul i 27.7%- 37%-ia, epi fi to-
tiis dros ki 65%-s arwevs (Rees R.G. at al., 1989; Kremer
M., 1990; Herrell et al., 1990; Ciuffetti et al., 1999).

erT-erTi ufro efeqturi da ekol ogi urad usaf-
rTxo brZol is saSual ebaa am daavadebis mimarT gam-
Zl e j i Sebis gamoyvana (Rees, Platz, 1987). gamZl e j i Se-
bis gamoyvana epi fitotiis ganvi Tarebis dabl okvis
saSual ebacaa, es ki, damcav RonisZiebebeze xarj ebis
Semcirebaa, amitom imunitetze mimarTul i sel eqci-
isstrategia mcenare-paTogenis sistemaSi stabil u-
ri damoki debul ebis im bazaze unda igebodes, romel
ic daavadebis epi fitoturi ganvi Tarebis Tavi dan
acil ebas daeyr dnoba. aqedan gamomdinare, aucil e-
bel ia j i Sebis warmoeba gamZl eobis sxvadasxva tipe-
biT, roml ebi c sokos adgil obrivi popul aciis wi na-
aRmdeg xangrZl iv dacvas uzrunvel yofs.

pirenoforozis mimarT ar arsebobs savsebiT re-
zistentul i j i Sebi, Tumca xorbl is sxvadasxva geno-
tipebis reaqciaSi arsebobs SesamCnevi gansxvaveba. pa-
TogeniT daavadebul i mcenaris reaqciaSi j i Sobrivi
gansxvaveba ki sabol ooj amSi mosaval zec aixseba.

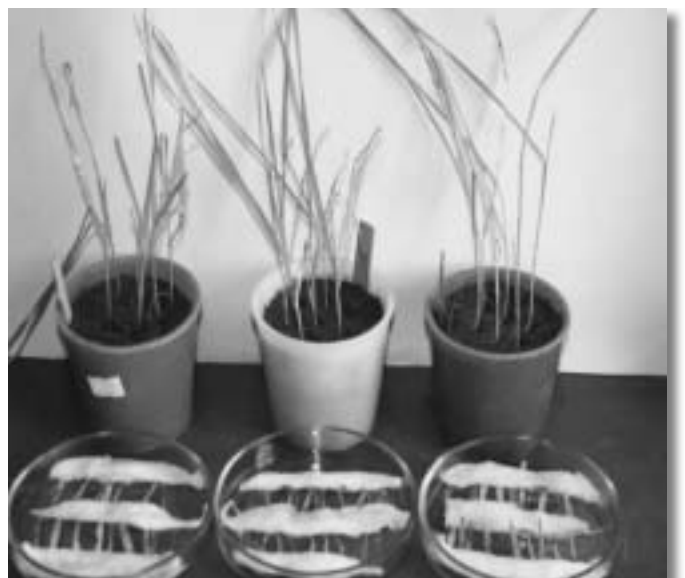
xorbl is j i Sebis da sawyisi masal is obieqturi
Sefaseba pirenoforozis mimarT gamZl eobaze SesaZ-
l ebel ia mxol od xel ovnur infeqciur fonze maTi
gamocdiT, romel ic im ares warmoadgens, sadac so-
kos maRal paTogenuri izol atebi T daavadebis dros
srul ad mJ Ravndeba mcenaris dacvi Ti Tvi sebebi.

paTogeni-mcenaris urTierTmoqmedebis sxvadasxva
aspeqtis Sesaswavl ad fitopaTol ogi is praqtikaSi di-
dixni dan farTod gamoiyeneba paTogenis izol atebi T
benzimidazol is xsnarSi moTavsebul i foTI is segmen-
tebis inokul aciis meTodi (Yarwood, 1946), radganac am
meTodiT mniSvel ovnad Cqar deba anal izebis gakeTe-
ba, ekonomurad gamoiyeneba saWi ro samuSao farTobe-

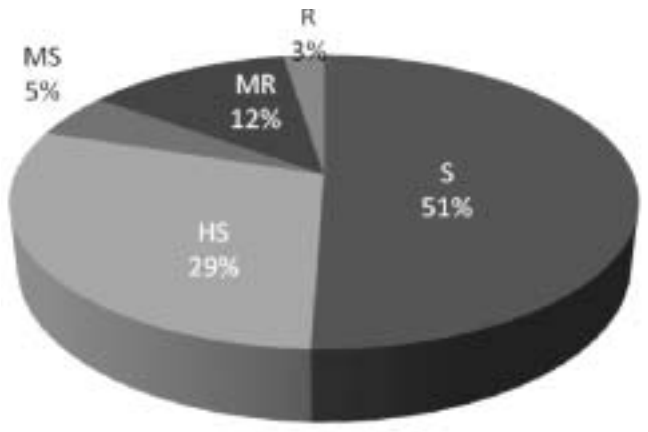
bi saTbursa da laboratoriaSi da ufro damaj erebe-
l i Sedegebis miRebis saSual ebas iZl eva popul aciur
kvl evebsi, garda amisa, es meTodi did upiratesobas
aZl evs mkvl evarebs mcenareul i masal is ekonomis
Tval sazrisi Tac, is saSual ebas iZl eva erTi da igive
mcenaris gamZl eoba erTdroul adiqnas gamokvl eul i
paTogenis mTel i rigi izol atebis mimarT, Sesaswavl
marcvl ovnebis bevri nimuSis gamZl eoba an paToge-
nis bevri Stamis virul entoba Sefasdes mcire Sro-
mis gaRebiT, aucil ebl obis SemTxvevaSi dacul i iqnas
sxvadasxva StamiT inokul irebul mcenareebis Soris
izol acia. foTI is segmentebis gamoyenebis mTavari
teqniki upiratesobaa – marcvl ovanTa daavadebe-
bis gamomwvevTa paTosistemis gamokvl eva oranJereis
gareSe, amisaTvis ki sakmarisi a gvqondes saWi ro donis
ganaTeba da kontrol ebadi temperatura.

benzimidazol is teqnika – inokul aciis Sedegad
j iSta reaqciis tipebis Sedareba intaqtur mcena-
reebsa da 0,004% benzimidazol is xsnar iT dacul
foTI is segmentebis Soris hel mintosporiozul i
sil aqaveebis gamomwvevis mimarT muSaobaSi gamo-
iyeneba mraval i wel ia (Михайлова Л. А., 2005). Cveni
kvl evis mizani iyo j iSta reaqciis tipebis Sedare-
ba intaqtur mcenareebis da 0,004% benzimidazol is
xsnar iT dacul foTI is segmentebis Soris.

aqedan gamomdinare, xorbl is nimuSebis gamZl eobis
donis Seswavl is mizniT 2009-2011 wl ebSi Cvens mier Ca-
tarebul i iqna adgil obrivi da Semotanil i sasel eq-
ciomasal is gamocdayvel i sil aqavis mimarT xel ov-
nuri infeqciuri fonze ori meTodis gamoyenebi T.



benzimidazol is xsnar iT dacul i foTI is segmentebis a
da aRmonacenis fazaSi mcenareebis inokul acia.



საშობოდგენო კორბლის ნიმუშების შეფასება უკიდურესი აკავის მართ.

1. ნიმუშების შეფასება არმონაცის ფაზაში ხელის მიწვევა ინფექციურ ფონზე სატურის პირობებში. რისტივისაც მცენარეები გამოვარდეთ ღოტების კნობის ხსნარის გამოყენებით დაენიანებულ იქნა იტ სევილი ღოტების და ინოკულაცია ცავარეტ 1-2 ფოთლის ფაზაში.

2. ნიმუშების შეფასება 0,004% ბენზიმდაზოლის ხსნარით დაკული ფოთლის სეგმენტების ხელის მიწვევა ინოკულაციის გზით. რომლის დროსაც "3-4 სმ-ის სიგრძეზე დაწერილი ფოთლები მოვარდეთ ფილტვის კარადში სეფუტული მიწაზე, მინა მოვარდეთ კი უვტის და 0,004% ბენზიმდაზოლის ხსნარით დავასველებ. სეგმენტების ბოლოებს დავაფარებ ბენზიმდაზოლის ხსნარს დასველებული ბამბა, შემდეგ კი მოვადინებ ინოკულაციაში.

ცდის ორივე მეთოდში ინფექციური ფონის შესაყმნელი ადგომიყენებულ პათოგენის სხვადასხვა პოპულაციის მართალ ვირულენტური იზოლებების ნაწილი, დასაენიანებლად ვინასვარ მოვამზადებ ინოკულაციის-სუსპენზიის სპორების ხსნარს განვავებთ. სუსპენზიის სპორების კონცენტრაცია ორივე მეთოდში იყო 3×10^3 სპორა/მლ დეტერგენტი ტვენ-40-ის (1-2 ვლ/100 მლ) დამატებით. პირველი მეთოდის დროს ინოკულაციის მცენარეები ინფექციის მაქსიმალური გამოვლინების მიზ-

ნით 20-22°C-ზე 24 საათის განმავლობაში მოვარდეთ ნოტიო კამერაში, შემდეგ კი გავიტანებ ცხელი ხსნარის პირობებში. მეორე მეთოდში შემთხვევაში კი უვტის მდროშ მოვარდეთ პოლიეთილენის დაერთი დრე-რამის განმავლობაში მოვარდეთ სიბნელიეში, ამის შემდეგ კი გავიტანებ 22-24°C ტემპერატურის რეჟიმში ფლორესცენტული განათების (ЛБ-40) ქვეშ. საკონტროლო მცენარეები ორივე მეთოდში შემთხვევაში დავამოსებთ გამოვლინების ხსნარს და ტვენ-ის ნაწილი დაიყვანებ პირობებში მოვარდეთ. *P. tritici-repentis* მართალ რეაქციის ტიპი ორივე მეთოდში შემთხვევაში მიხაილ ოვასა და სხვების მიერ შემოსაზრებული 5 ბალიანი სკალის მიხედვით განვარდებინოკულაციის დროს 6-8 დღის შემდეგ.

კვლევის შედეგად, ორივე მეთოდში შემთხვევაში მცენარის სპასუხო რეაქციის ტიპების მიხედვით გამოიყვანებენ რამდენიმე გუფი. ნიმუშების დიდი ნაწილი მიმრებიანი (50.6%) S ტიპის რეაქციით მართალ მიმრებიანი (29.5%) HS რეაქციით არმოცნობადი პათოგენის მართალ, ზომიერად გამოვლინებული – MR ტიპის რეაქცია გამოვლინებულა ნიმუშების 12.5%-მა, სასაუბრო მიმრებიანი MS რეაქცია არმოცნობადი ნიმუშების 5%-ს და პათოგენის მართალ სრულიად გამოვლინებული რეაქცია მხოლოდ 2.5%-ს ჰქონდა.

ამგვარად, ხორბლის ნიმუშების გამოვლინების დონის შესავლისას, ბენზიმდაზოლის ხსნარში მოვარდებულ ფოთლის სეგმენტებზე და არმონაცის ფაზაში ინტაქტური მცენარეებზე რეაქციის ტიპების შედარებამ აცნობა მეთოდის სრული ვარგისიანობა. ცავარებულ ცდებში მცენარეებზე გამოვლინების გამოვლინება ორივე ვარიანტი ერთნაირი იყო მათი რეაქციის ტიპების შედარებისას. ცენი მონაცემების მიხედვით, არმონაცის ფაზაში მოცნობილი მცენარეებზე და ფოთლის სეგმენტებზე სპასუხო რეაქციის ტიპები როგორც გამოვლინებული, ასევე მიმრებიანი ტიპების ერთნაირი შემთხვევა. ზოგიერთი განხილვების, რომელიც რეაქციის ტიპების გვხვდებოდა სრული ტარცული დამის გამოვლინებისას ან მიმრებიანობას, რადგან ეს ცვლილებები იქნა ფენოტიპის მხოლოდ ცოცხალი ზონის სუსტი ან ზედა ტარცული ნაწილის გამოვლინების მიხედვით.

I. gorgil aze, s. mefariSVil i SoTarusTavel issaxel mwi fo universitetis samecnihero centri

გამოყენებული ლიტერატურა

1. Михайлова Л.А., Афанасенко О.С. Применение отсеченных листьев в исследованиях устойчивости к болезням злаков // Микология и фитопатология. 2005. Т. 39, вып. 6. С. 100-106.
2. Bakonyi J., Aponyi I., Fischl G. Diseases caused by *Bipolaris sorokiniana* and *Drechslera tritici-repentis* in Hungary // E. Duveiller, H.J. Dubin, J. Reeves, McNab (eds). *Helmintosporium Blights of wheat: Spot blotch and Tan spot*. Mexico, 1997, DF CIMMYT, 1998. P.80-87.
3. Bankina B. Some aspects of wheat leaf diseases epidemiology in Latvia, 1998-2000 // Book of Abstracts, Conference, healthy Cereals in Kromeriz, 2001. P.53.
4. Ciuffetti L.M., Tuori R.P. Advances in the characterization of the *Pyrenophora tritici-repentis* wheat interaction // *Phytopathology*. 1999. Vol. 89. P. 444-449.
5. Fernandez M.R., Mc Conkey B.G., Zentner R.P. Tillage and summerfallow effects on leaf diseases of wheat in the semiarid Canadian Prairies // *Can. J. Plant Pathol.* 1998. Vol. 20. P. 138-143.
6. Hirrell M. C., Spradley J.P., Mitchell J.K., Wilson E.W. First report of Tan spot caused by *Drechslera tritici-repentis* on winter wheat in Arkansas // *Plant Dis.* 1990. Vol. 74, # 3. P. 252.
7. Rees R. G., Platz G.J. Effectiveness of incomplete resistance to *Pyrenophora tritici-repentis* in wheat // *Aust. J. Agr. Res.* 1989. P. 43-48.
8. Sarova J. Wheat leaf spot disease *Pyrenophora tritici-repentis* (Died.) Drechs. // Summary of Ph. D. Thesis. Prague, 2004. 15p.

muxudosa da ospis istoria da maTi gamoyeneba qarTul samzareul oSi

muxudo da ospi saqarTvel oSi uZvel esi droidan iyo gavr cel ebul i. l obi os Semotani s Semdeg XVII-e saukuni dan maTi naTesi farTobe bi TandaTan Semcir da, gansakuTrebi T XX-e saukuneSi da sabostne nakveTebSi Zal ian mci re raodenobi T SemorCa.

saqarTvel oSi muxudos saxel i pirvel ad XIII saukuneSi moipoveba. sul xan-saba orbელიანი მიუთითებდა, რომ muxudo qarTul i არ არის და mas „erevindi“ hqvia. iv. j avaxiSvil is azriTac muxudos saxel i qarTul i არ არის და sparsul i „nuxud“-ისგან არის warmoSobil i.

didi qarTvel i mecnieri, mkvl evari daistoriografi iv. j avaxiSvil i askvnis, romadreul periodSi es kul tura cnobil i iyo berZnul i saxel wodebiT – erevindi, xol o Semdeg sparsul i saxel iT muxudo da saqarTvel oSi Semotani s Tari Rad daaxl oebi T XI-XIII saukunebi iTvl eba.

gasul i saukunis ocian wl eebSi didma qarTvel ma mecnier ebma l . dekaprel eviCma da v. menabdem, dasavl eT saqarTvel os mTian zonaSi-raWaSi parkosani kul turebi Seiswavl es da isini aRniSnavdnen, რომ raWaSi samarcvl e parkosan kul turaTa Soris meore adgil ze, l obios Semdeg aris muxudo, რომ raWaSi ZiriTadad gavr cel ebul ia saSual o zomis marcvl iani muxudos formebi, xol omsxvil da wvril marcvl iani TiTqmisar aris.

l . dekaprel eviCma aRwera raWaSi gavr cel ebul i muxudos 24 forma, რომl ebic yvavil is feris mixdviT sam j gufad dayo: TeT-ryvavil ianebi, sami – saxesxaoba; vardisfer yvavil ianebi – 7 saxesxaoba dawitel yvavil iani formebi, რომl Sic 14 saxesxaoba Sedi s. mkvl evari aRniSnavs, რომ raWaSi ZiriTadad TeTrmarcvi l iani formebi mohyavT, რომl ebic gamoirCeva saukeTeso gemoTi, kargi sakvebi Rirebul ebiT da i qve dasZens, რომ muxudos aseTi mra val ferovnebiT saqarTvel os sxva regionebi ar gamoirCeva.

saqarTvel oSi uZvel es xanaSi ospis arsebobaze oficial uri cnobe bi ar arsebobs, mxol od XVII saukuneSi rus despans aqvs aRniS-

ნული, რომ aRmosavl eT saqarTvel oSi cercvis garda osp sac Tesdnen. istoriul romanSi, რომel ic XI-sa ukuneSi saqarTvel os udi desi tazris sveticovl is mSenebl obas aRwers, aRniSnul ia, რომ mSenebl obaze momuSave muSebs ospis naxarSi T kvebavdnen.

iv. j avaxiSvil is azriT, radganac ospi kacobriobis erTi uZvel esi parkosan marcvl ovanTagania, amitom ar SeiZl eba, რომ ospisTvis manamde qarTvel ebs sxvasaxel i ar hqonodaT Serqmeul i, manve gamoikvl ia, რომ dasavl eT saqarTvel oSi, kerZod svaneTSi, ospi saerTod ar moixsenieboda da svanurad mas „qirs“ uwodebdnen. n. kecxovel ski am formis garda „qirc“-ic aqvs aRni Snul i.

l . dekaprel eviCi ospis miakuT-vebs saqarTvel osaTvis uZvel es



kul turas da misive azriT saqarTvel o ospis warmoSobis meoradi keraa.

gasul i saukunis 30-ian wl ebSi e. barul ina aRniSnavda, რომ saqarTvel oSi ospis Zal ian mci re naTesi farTobe bi a, magram saxeobaTa mra val ferovnebiT gamoirCeva. misi gamokvl eviT saqarTvel oSi gavr cel ebul i iyo 6 wvril marcvl iani da l msxvil marcvl iani forma.

l . dekaprel eviCis da v. menabdis mier raWaSi (dasavl eT saqarTvel oSi) Catarebul i gamokvl evebis



Sedegad aRmoCnda, რომ iq ZiriTadad wvril marcvl iani da Wrel marcvl iani formebi (agurisfer fonze Savi winwkl ebiT da naTel i agurisferi Savi winwkl ebiT) mohyavdaT.

wina saukuneebSi, roca muxudo da ospi farTod iyo gavr cel ebul imTel saqarTvel oSi, რომl isganac al baT mra val ferovan kerZeb s amazebdnen. amJamad muxudosa da ospi sagan ZiriTadad erTnairi kerZebi mzaddeba: piure, რომl is gamoyeneba garniradac SeiZl eba, aseve vacxobT Rvezel s (l obianis msgavsi), vamzadebT wvni an kerZeb s, moxar Sul i saxiT gamoiyeneba bostneul is sal aTebSi. maTgan iseTive kerZebi mzaddeba rogorc l obiosagan. is aseve gamoiyeneba rogorc yavis surogati.

muxudosa da ospis kul turaze muSaoba i. l omouris miwaTmoqmedebis institutSi saerTaSoriso sofl is meurneobis kvl evi s centridan Semotani l i sakol eqcio da sxvadasxva sanergeebis masal ebiT 1998 wl idan daviwyeT. sel eqciuri Seswavl is safuZvel zegamovi yvaneT da saqpatentSi davaregistrireT 2005 wel s muxudos j iSi „el eqsiri“ da ospis j iSi „pabl o“. 2011 wel ski davaregistrireT muxudos ki de verTi j iSi „aragvi“ da ospis j iSi „wil kani“, რომl ebic mosavl ianobi T da bi oqimi uri Semcvel obi T wi na j iSebs aRemateba.

paSa vaCel Svil i I saqarTvel os agrarul i universitetis miwaTmoqmedebis institutis ufrosi mecnier muSaki

ორგანიკა



ქართული წარმოების,
უნივერსალური თხევადი
ორგანულ-ბექტერიული სასუქი
რომელსაც მოკოვებული აქვს
ორგანული სერტიფიკატი,
მინიჭებული აქვს
საერთაშორისო ხარისხის
ოქროს გვირგვინი QC100,
დაშვებულია ეკოლოგიურად სუფთა
პროდუქტების მოსაყვანად



www.organica.ge

ბიოაგრო **BioAGRO**

მცენარეთა ბიოლოგიური დაცვის საშუალებები,
ეკოლოგიურად სუფთა პროდუქტების მოსაყვანად

- კონსულტაცია ბიომეურნეობის მოწყობაზე;
- ნიადაგის ფიტოსანიტარული მდგომარეობის შესწავლა;
- მცენარეთა დაავადების დიაგნოსტიკა,
- მოყვანილი, სერტიფიცირებული პროდუქტის რეალიზაციაში ხელშეწყობა.

www.bioagro.ge

სასუქი და მცენარეთა დაცვის ბიოლოგიური საშუალებები უგნებელია ადამიანისათვის, ეკოსისტემისათვის, ცხოველებისათვის, ფრინველებისათვის, თევზებისათვის, ფუტკრებისათვის, სასარგებლო მწერებისათვის

MASCHIO
GASPARDO

WORLD  TECHNIC
სსოფლო  მექანიკა

გTavazobT

კომბინირებული სატეს აგრეგატები:
აფხვიერების ადაგს, აქდენს
ფრეზირებას და ტესავს.

DAMA
ALIANTE *plus*
ALITALIA
CENTAURO



CANNIBALE

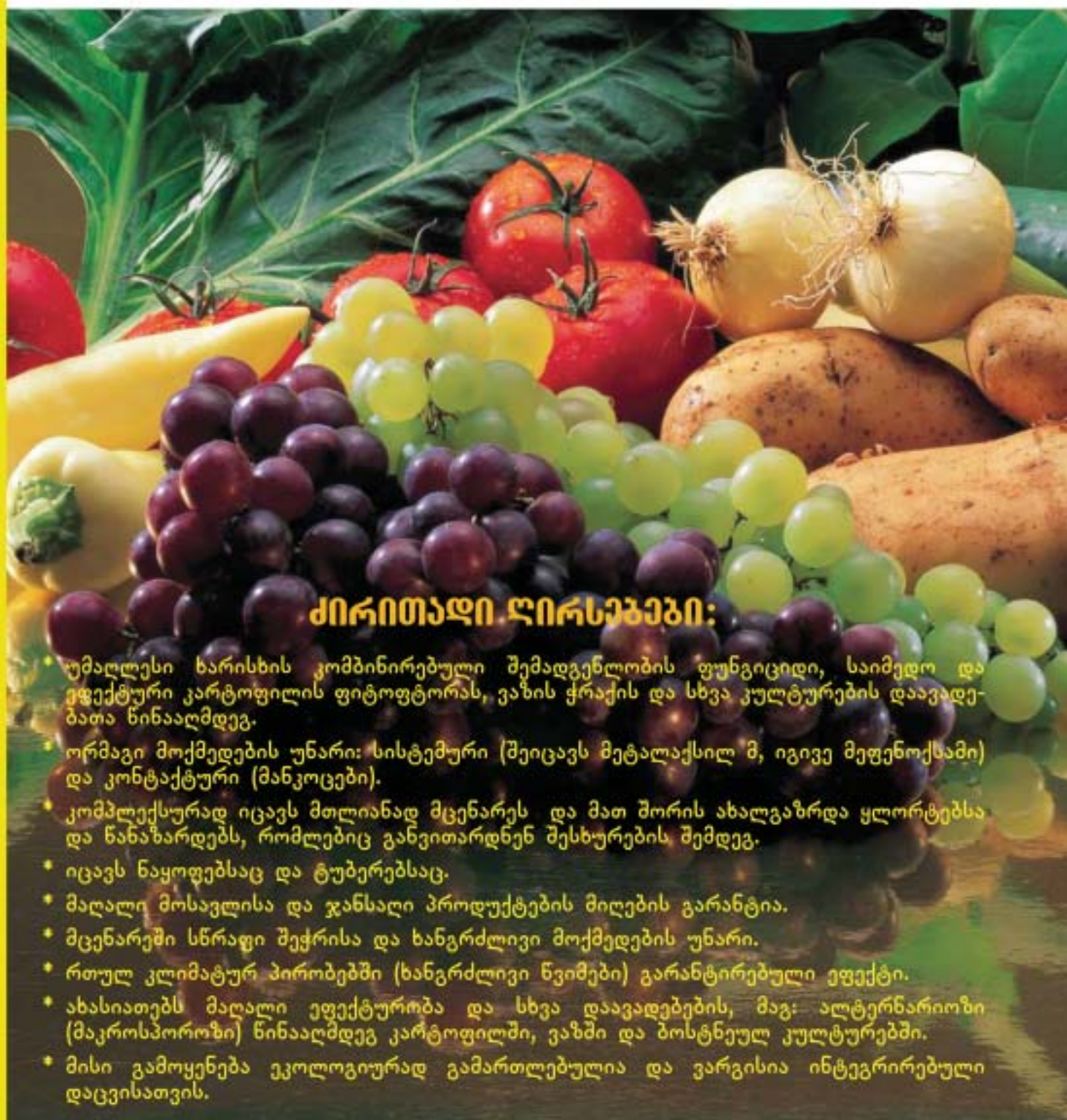


ANTILOPE



რომელი პრეპარატიცა რიდომილზე უფრო ეფექტური
ჭრაქისა და ფიტოფტორას წინააღმდეგ?

ესაა ახალი რიდომილ გოლდი®



ძირითადი ღირსებები:

- უმაღლესი ხარისხის კომბინირებული შემადგენლობის ფუნგიციდი, საიმედო და ეფექტური კარტოფილის ფიტოფტორას, ვაზის ჭრაქის და სხვა კულტურების დაავადებათა წინააღმდეგ.
- ორმაგი მოქმედების უნარი: სისტემური (შეიცავს მეტალაქსილ მ, იგივე მეფენოქსამი) და კონტაქტური (მანკოცები).
- კომპლექსურად იცავს მთლიანად მცენარეს და მათ შორის ახალგაზრდა ყლორტებსა და წანაზარდებს, რომლებიც განვითარდნენ შესხურების შემდეგ.
- იცავს ნაყოფებსაც და ტუბერებსაც.
- მაღალი მოსავლისა და ჯანსაღი პროდუქტების მიღების გარანტია.
- მცენარეში სწრაფი შეჭრისა და ხანგრძლივი მოქმედების უნარი.
- რთულ კლიმატურ პირობებში (ხანგრძლივი წვიმები) გარანტირებული ეფექტი.
- ახასიათებს მაღალი ეფექტურობა და სხვა დაავადებების, მაგ: ალტერნარიოზი (მაკროსპოროზი) წინააღმდეგ კარტოფილში, ვაზში და ბოსტნეულ კულტურებში.
- მისი გამოყენება ეკოლოგიურად გამართლებულია და ვარგისია ინტეგრირებული დაცვისათვის.