

მიხედეთ მიწას;
მიწა დაგაპურებთ
და გაგათბობთ
თქვენ.
+ 1000-1

ეპრეპრუდი

New
ახალი

სეპრეტიკუდი

სამეცნიერო-საინფორმაციო ჟურნალი №12 (32), დეკემბერი, 2013

სასურსათო უსაფრთხოების
დაცვა მთავრობის
უპირველესი მოვალეობაა



მწვანეების (ქინძი, კაგა, ცერეცო,
ოხრახუში) მავნე ორგანიზმები და
მათი წინააღმდეგ ბიოლოგიური
საშუალებებით ბრძოლა

ISSN 1987-8729





MASSEY FERGUSON



VALTRA



Challenger



 **AGCO**
Your Agriculture Company

WORLD  **TECHNIC**
სსოფლიო **ტექნიკა**

ტელ/ფაქსი: (+995 32) 2 35 10 05; ტელ.: 2 34 76 33; 2 34 45 37
www.worldtechnic.ge E-mail: info@worldtechnic.ge



სასურსათო უსაფრთხოება (უსაფრთხოება) განუხრესილაგობა ფუნდამენტურ პოლიტიკურ, ეკონომიკურ, სოციალურ და ეკოლოგიურ პრობლემათა კატეგორიას. სურსათს, რომელიც სასიცოცხლო უზრუნველყოფის მთავარ კომპონენტს, სტრატეგიული მნიშვნელობა აქვს.

საქართველოში უახლოეს მომავალში გადასაჭრელი პრობლემებიდან უპირველესს სასურსათო უზირველესი უზრუნველყოფა წარმოადგენს. მისი გადაწყვეტა უმნიშვნელოვანესი სოციალურ-ეკონომიკური ამოცანაა. მასში მოიაზრება ქვეყნის უნარი (საშუალება) უზრუნველყოს საკუთარი მოსახლეობა კვების ძირითადი პროდუქტებით, ადგილობრივი რესურსების წარმოების ხარჯზე. დღეისთვის ამ პრობლემისადმი ქვეყანაში დამკვიდრებული დამოკიდებულება და მისი რაოდენობრივ-ხარისხობრივი მახასიათებლების არსებული პარამეტრები, არა მარტო საფრთხეს უქმნის ფიზიოლოგიური ნორმებით საქართველოს მოსახლეობის გამოკვებას, არამედ პრაქტიკულად გამოირიცხავს ქვეყნის შემდგომ ინტეგრირებას მსოფლიო ეკონომიკაში და მთლიანობაში საფრთხის ქვეშ აყენებს ქართული სახელმწიფოებრიობის განვითარების პერსპექტივას.

ჩვენი ქვეყნისთვის ამ პრობლემის აქტუალობას აძლიერებს საერთაშორისო სასურსათო ბაზარზე ჩამოყალიბებული ტენდენციები, სურსათზე ფასების ზრდის დინამიკა, ეროვნული სასურსათო ბაზრის დღევანდელი მდგომარეობა და ექსპორტ-იმპორტის ბალანსის მნიშვნელოვანი დეფიციტი, რომელიც არსებითად დიდი ოდენობის სურსათის იმპორტითაა განპირობებული (ცნობისათვის, 2012 წელს საქართველოში იმპორტირებულ იქნა 1,1 მლრდ. აშშ დო-

ლარის სასურსათო პროდუქცია, ხოლო ექსპორტმა მხოლოდ 443 მლნ. აშშ დოლარი შეადგინა. საყურადღებოა ის, რომ იგივე მაჩვენებლები 2003 წელს 171 და 163 მლნ. აშშ დოლარი იყო).

მართალია, ეროვნული სასურსათო უზირველესი დაფუძნებულია საკუთარი წარმოების კვების ძირითადი პროდუქტებით მოსახლეობის დაკმაყოფილებაზე, მაგრამ ეს არ ნიშნავს სურსათის იმპორტზე საერთოდ უარის თქმას, რომლის გადადება, როგორც წესი, იწვევს ადგილობრივი წარმოების გაჩანაგებას და სურსათით თვითუზრუნველყოფის დონის შემცირებას. ამიტომ, რომ თანამედროვე მსოფლიოში ქვეყნები, ხელმძღვანელობდნენ რაკონკურენტული უპირატესობის კანონის სამამულო ბაზარზე სურსათის იმპორტს 15-20%-ის ფარგლებში. ამ პირობებში არც ეკონომიკური სარგებლის მიღების შანსი იკარგება და არც კონკურენცია სუსტდება სამამულო საქონელმწარმოებელთა შორის. ამასთან, საფრთხე არ ემუქრება არც ეკონომიკურ და არც სასურსათო დამოუკიდებლობას.

დღეს უკვე აღარ კამათობენ იმ ბანალურ ჭეშმარიტებაზე, რომ მინის რესურსების მეტ-ნაკლებად მქონე ნებისმიერი ქვეყნისთვის სასურსათო უზირველესი მიღწევა აგროსასურსათო სექტორის განვითარებაზეა დამოკიდებული. ამ მიზნით განსაკუთრებული მნიშვნელობა ისეთი სამეურნეო და ეკონომი-

კური მექანიზმის შემუშავებას ენიჭება, რომელიც სრულად ითვალისწინებს ამ სექტორის განვითარების როგორც შიდა, ასევე გარე ფაქტორებსაც. თუ ამ მოთხოვნების დონეზე გავანალიზებთ საქართველოს აგროსასურსათო სექტორის განვითარების ძირითად მახასიათებლებს, დავინახავთ, რომ ეკონომიკის ეს უმნიშვნელოვანესი სექტორი ჯერ კიდევ რეფორმირების პროცესშია და ამდენად აქ მოქმედ ერთიან, დასრულებული სახის სამეურნეო თუ ეკონომიკური ხასიათის მექანიზმზე ლაპარაკი არ შეიძლება. პირიქით, შეინიშნება ღრმა დისბროპორციები სექტორის ცალკეული დარგების განვითარებაში, ამასთან ერთად, სახეზეა სუსტი კავშირები და წინააღმდეგობები, რაც იწვევს მთლიანად აგროსასურსათო სექტორის განვითარების სანარმოო-ეკონომიკური მაჩვენებლების გაუარესებას, მისი პროდუქტიულობის შემცირებას და ამით სასურსათო უზირველესის დამოკიდებულების კიდევ უფრო გამწვავებას. ამაზე მეტყველებს დარგთაშორისი კავშირების რღვევა, არასწორი ფასების პარიტეტი სასოფლო და სამრეწველო წარმოების პროდუქციაზე, სასოფლო-სამეურნეო წარმოების დაცემის დიდი მასშტაბები და სხვ., რაც სულ უფრო ზრდის საზღვარგარეთის ქვეყნებზე საქართველოს სასურსათო დამოკიდებულების ხარისხს, ადიდებს საგადასამხედლო ბალანსის დეფიციტს და იწვევს მასთან დაკავშირებულ ნეგატიურ პროცესებს. სურსათის იმპორტზე ორიენტირება უარყოფითად აისახება ეროვნული სასურსათო პროდუქციის წარმოებაზე, რაც, საბოლოო ანგარიშით, მკვეთრად აქვეითებს ქვეყნის ეკონომი-

მიკური უშიშროების დონეს, ამცირებს საგალუტო რეზერვების მოცულობას და ქმნის ეროვნული ვალუტის ინფლაციის საშიშროებას.

უდავო ფაქტია, რომ ჩვენს ქვეყანაში შექმნილი მძიმე ეკონომიკური სიტუაცია და მისგან გამომდინარე სოციალური ფონი, ძირითადად, ეკონომიკურ პროცესებში სახელმწიფოს მონაწილეობის პასიური როლითაა განპირობებული. მსოფლიო გამოცდილება ადასტურებს, რომ არც ერთ ქვეყანას არ შეუძლია მეტ-ნაკლებად ნორმალური განვითარება ეკონომიკურად ძლიერი სოფლის მეურნეობის გარეშე, მით უფრო საქართველოს, სადაც სამამულო სოფლის მეურნეობის განვითარება მაღალი მულტიპლიკაციური ეფექტით აისახება მთელი ეკონომიკის განვითარებაზე. აქვე ისიც უნდა ითქვას, რომ არც ერთ განვითარებულ ქვეყანას არ მიუღწევია წარმატებისთვის აგრარული სექტორის სახელმწიფო მხარდაჭერის გარეშე.

განსაკუთრებით აღსანიშნავია ამ მიმართულებით ევროკავშირის ქვეყნების გამოცდილება, სადაც უკვე დიდი ხანია რაც ფუნქციონირებს სოფლის მეურნეობის პროდუქციისა და ნედლეულის სახელმწიფო შესყიდვების სისტემა, რეგულირდება სურსათის ექსპორტი და იმპორტი, გამოიყოფა საჭირო სუბსიდიები სტრუქტურული გარდაქმნებისთვის, სანარმოო და არასანარმოო ინფრასტრუქტურის შექმნისათვის, აგრარული პროდუქციის სამრეწველო გადამამუშავებისა და რეალიზაციისთვის, დგინდება პროდუქციის წარმოების კვოტები, გარანტირებული ფასები და ა.შ. რაც შეეხება საქართველოს, აქ პრაქტიკულად არც ერთი ზემოაღნიშნული სტიმული არ მოქმედებს. მიგვაჩნია, რომ აგროსასურსათო სექტორის სახელმწიფო რეგულირებისა და მხარდაჭერის საკითხი ჩვენს ქვეყანაში განხილული უნდა იქნეს მენარჩუნების განვითარებასა და მიკროდონეზე წარმოების თვითრეგულირებასთან მჭიდრო კავშირში. ყველა შემთხვევაში სახელმწიფო რეგულირების ფორმისა და მეთოდის განსაზღვრისას უპირატესობა უნდა მიენიჭოს იმ კონკრეტულ ეკონომიკურ თუ ორგანიზაციულ ღონისძიებებს, რომლებიც მაქსიმალურად უზრუნველყოფენ წარმოების ეფექტიანობისა და კონკურენტუნარიანობის ამაღლებას, საბოლოო ანგარიშით კი, ქვეყანაში სურსათით თვითუზრუნველყოფას¹ აღიარებული ნორმების ფარგლებში. ამას ადასტურებს საერთაშორისო ეკონომიკური და

ფინანსური ინსტიტუტების დასკვნები, მსოფლიო პრაქტიკა და გამოცდილება.

ზოგადად, თანამედროვე მსოფლიოში სოფლის მეურნეობისა და სასურსათო უსაფრთხოებისადმი დიდი ყურადღება რამდენიმე მოსაზრებითაა განპირობებული:

● **სურსათით თვითუზრუნველყოფა უსაფრთხოებისა და მდგრადობის გარანტიაა.** მსოფლიო მოსახლეობაში საშუალო ფენის მკვეთრი ზრდა ინვესსსაკვებზე მოთხოვნასა და, შესაბამისად, მასზე ფასების განუზრეგლ ზრდის ტენდენციას. ამიტომ სასურსათო უშიშროება ყველა სახელმწიფოს სტრატეგიაში ერთ-ერთ წამყვან ადგილს იკავებს;

● **მოსახლეობის ტრადიციული საქმიანობა სოფლად ქვეყნის რეკრეაციული სიმდიდრისა და სოციალური ფასეულობების შენარჩუნებას ნიშნავს;**

● **სასოფლო-სამეურნეო წარმოება ეროვნული იდენტურობისა და კულტურული მემკვიდრეობის მნიშვნელოვანი ელემენტია.** კულტურულად, სოფელი და ღონიერი გლეხკაცი ერის თვითმყოფადობის (ვინაობისა და რაობის) შენარჩუნების ერთ-ერთი მძლავრი იარაღია;

საქართველომ, სხვა ცივილიზებულ ერთა მსგავსად, უნდა გამოკვეთოს პრიორიტეტები სოფლის მეურნეობაში. ჩვენი აზრით, პრიორიტეტები ამ სფეროში შეიძლება იყოს ორი მიმართულების: პირველი, სოფლის, როგორც ტერიტორიული და სოციალური ერთეულის შენარჩუნება (ამ ამოცანაში შედის კულტურული და ველური ლანდშაფტების დაცვა) და მეორე, სასურსათო უშიშროების უზრუნველყოფის სოფლის მეურნეობის სტრუქტურის ჩამოყალიბება.

ნებისმიერ ქვეყანაში სოფლად მოსახლეობის რეალური დასაქმებისა და შედარებით მოკლე დროში სოციალურ-ეკონომიკური განვითარების სათანადო დონის მიღწევა მხოლოდ სისტემური ცვლილებებითა და კომპლექსური ღონისძიებების განხორციელებითაა შესაძლებელი. მათ შორის ერთ-ერთი მნიშვნელოვანი ადამიანური რესურსების სამენარჩუნო აქტივობის ამაღლებაა. უნდა გვესმოდეს, რომ ქვეყანაში მიმდინარე ეკონომიკური პროცესების უძირითადესი პროდუქტია ჯანმრთელი,

მაღალკვალიფიციური, სოციალურად და გონებრივად განვითარებული ადამიანი. იგი ქვეყნისთვის არანაკლებ დიდი განძია, ვიდრე ეკოლოგიურად სუფთა გარემო და მსოფლიოში რეალიზებადი პროდუქტია. ამიტომაც, **სასოფლო-სამეურნეო პოლიტიკის ძირითადი იდეაა გლეხკაცის მოფრთხილება და საზოგადოების გამოსაკვებად მისი შრომის სტიმულირება (მინასთან მარადიული ურთიერთობა), ქვეყნის სურსათით თვითუზრუნველყოფა, სოფელსა და ქალაქს შორის სოციალურ-კულტურული განსხვავებების შემცირება.** ასეა ჯანსაღ ქვეყნებში – ნაკლებ განვითარებულიდან დაწყებული და ყველაზე განვითარებული დემოკრატიებით დამთავრებული. მათ კარგად იციან, რომ **ნააგებს**



ყველა, ვისაც არასწორი სასოფლო-სამეურნეო პოლიტიკა აქვს.

მსოფლიოს სხვადასხვა ქვეყნების გამოცდილება ადასტურებს, რომ შრომითი რესურსების სამენარჩუნო გააქტიურება ყველაზე კარგად **სოფლად კოოპერაციული მოძრაობის განვითარებითაა შესაძლებელი.** საყურადღებოა, რომ სოციალურ-ეკონომიკური განვითარების საფუძვლად კოოპერაციულ საწყისებზე დამყარებული სოლიდარობისა და ურთიერთდახმარების გზა აირჩიეს თავის დროზე ევროკავშირის ქვეყნებმა, აშშ-მა, ისრაელმა და განვითარებული ეკონომიკის მქონე ბევრმა სხვამ (მათ შორის ბალტიის ქვეყნებმაც). ეს პროცესი ყველგან **სახელმწიფოს აქტიური მარეგულირებელი როლითა და ხელშეწყობით წარიმართა.**

საქართველოს უდავოდ შეუძლია კოოპერაციულ საწყისებზე მოახდინოს სოფლად მოსახლეობის სამენარჩუნო აქტივობის მობილიზაცია და არა მარტო სოფლის მეურნეობის, არამედ მასთან ტექნიკურ-ტექნოლოგიურად დაკავშირებული დარგების სწრაფი რეაბილი-

1. სასურსათო „თვითუზრუნველყოფა“ გულისხმობს კვების ძირითადი პროდუქტებით ქვეყნის მოსახლეობის მოთხოვნილების მაქსიმალურ დაკმაყოფილებას, ადგილობრივი წარმოების ხარჯზე. ამ შემთხვევაში ზუსტად არ არის განსაზღვრული სამამულო წარმოების ის მინიმუმი, რომელიც საკმარისია სასურსათო უშიშროების შესანარჩუნებლად. სხვადასხვა მოსაზრებით, ეს მონაცემი 80-85 პროცენტის ფარგლებში მერყეობს (ქვედა ზღვარია 60%), აღნიშნული მაჩვენებელი არის პირობითი ორიენტირი, თორემ თანამედროვე რეალობიდან გამომდინარე, მდგომარეობას ყველაზე უკეთ ასახავს დევიზი „ადამიანი ყველაზე მაღალ ხარისხში უნდა აწარმოოს იმდენი სურსათი, რამდენის საშუალებასაც მისი ბიოგეოპოტენციალი იძლევა“.



მიანის პირველ სასიცოცხლო საჭიროებას, სასურსათო უსაფრთხოება პრაქტიკულად უტოლდება ფიზიკურ უსაფრთხოებას).¹

აღსანიშნავია, რომ უკანასკნელ წლებში უხემად ირღვეოდა სასურსათო უსაფრთხოების პრინციპები,

ტაციაც და შემდგომი განვითარება. სოციალურ სოლიდარობაზე დაფუძნებული მეურნეობრიობის ახალი ფორმების დამკვიდრებას ავტომატურად მოსდევს სოფლის მოსახლეობის მასობრივი დასაქმება, მათი შემოსავლების მკვეთრი ზრდა, აგრარული შრომის ავტორიტეტის ამაღლება და სოფლის კომპლექსური და დაჩქარებული განვითარება. ესაა ცნების – „ჯანსაღი საშუალო ფენა“ – რეალური შინაარსი.

საქართველოს აქვს შესაბამისი ბიოგეოკლიმატური პირობები, აგრარული პოტენციალი და სხვა კომპონენტები (მ.შ. გეოპოლიტიკური), რომლებიც აუცილებელია მოსახლეობის სასურსათო უზრუნველყოფისთვის (ბიორესურსის გამოყენებით შეუძლია L10-12 მლნ. ადამიანის გამოკვება). ამასთან, ის გამოირჩევა იმითაც, რომ აქ ადამიანის კვებისთვის აუცილებელი თითქმის ყველა სახეობის პროდუქტის წარმოების შესაძლებლობა და საკმარისი რეზერვია. ეს ნიშნავს, რომ სწორი აგრარული პოლიტიკის გატარების შემთხვევაში საქართველოს შეუძლია საკუთარი მოსახლეობის გამოკვება სამამულო წარმოების პროდუქტით. ანუ შეგვიძლია თავი დავაღწიოთ ნებისმიერ სასურსათო კრიზისს, გამოვევებით საკუთარი თავი და გარკვეული რაოდენობის სოფლის მეურნეობის პროდუქტია ექსპორტზეც გავიტანოთ.

როგორც ცნობილია, ქვეყნის სასურსათო უსაფრთხოების დაცვა გულისხმობს სახელმწიფოს მიერ მოსახლეობის სტაბილურ უზრუნველყოფას საკმარისი რაოდენობის, სრულფასოვანი, უვნებელი და ხელმისაწვდომი სურსათით (ვინაიდან სურსათი მიეკუთვნება ადა-

სურსათის მოხმარების ნორმები და აქედან გამომდინარე, წლიდან წლამდე უარესდებოდა მოსახლეობის ჯანმრთელობის მდგომარეობა.

სასურსათო უსაფრთხოების ქვემ 4 ძირითადი კომპონენტი უნდა მოვიზიზროთ:

1. მოსახლეობის უზრუნველყოფა საჭირო რაოდენობის სურსათით.

ეს მიიღწევა როგორც ადგილობრივი სასურსათო პროდუქციის წარმოებით (თვითუზრუნველყოფა), ასევე არასაკმარისი პროდუქციის იმპორტით. ამ პრობლემის გადაწყვეტაში ძირითადი როლი ენიჭება სოფლის მეურნეობის სამინისტროს. თუმცა მნიშვნელოვანია ეკონომიკის სამინისტროსა და სხვა სახელმწიფო სტრუქტურების თანამონაწილეობაც (ინვესტიციების მოზიდვა, მწარმოებელთა ხელშეწყობა იაფი კრედიტებით, ტექნიკით, სასუქებით, წარმოებული პროდუქციის ბაზრის მოძებნა, დაზღვევის ორგანიზაცია, ასევე იმპორტით დაინტერესებული ბიზნეს-მენების ხელშეწყობა და სხვ.).

2. მოსახლეობის უზრუნველყოფა სრულფასოვანი და დაბალანსებული სურსათით.

მოსახლეობისათვის შეთავაზებული სურსათი უნდა იყოს მრავალფეროვანი და ხარისხოვანი, რაც უზრუნველყოფს მოხმარებლის მიერ სასურსათო პროდუქტის მიღებას ფიზიოლოგიური ნორმების შესაბამისად. ეს ნიშნავს სხვადასხვა სურსათის იმ რაოდენობით მოხმარებას, რაც უზრუნველყოფს ორგანიზმის დაბალანსებულ მომარაგებას საჭირო ცილებით, ცხიმებით, ნახშირწყლებით, ვიტამინებითა და ორგანიზმისთვის საჭირო მიკროელემენტებით.

აღნიშნული პრობლემის გადაწყვეტაში სოფლის მეურნეობის სამინისტროსთან ერთად პრიორიტეტული როლი ენიჭება ჯანმრთელობის სამინისტროსაც.

3. მოსახლეობის უზრუნველყოფა უვნებელი სურსათით.

შესაძლოა სურსათი რაოდენობრივად საკმარისი იყოს და დაცული იყოს მისი მოხმარების ბალანსი, მაგრამ შეიცავდეს ჯანმრთელობისათვის საშიშ ქიმიურ ნივთიერებებს და მიკრობიოლოგიურ დამბინძურებლებს (რადიონუკლიდები, მძიმე ლითონები, პესტიციდების, ნიტრატების ნარჩენები, სხვადასხვა ნეგატიური მოქმედების მიკრობები, ბაქტერიები და სხვ.). ამ პრობლემის მონიტორინგი და სურსათის უვნებლობის დაცვა ჯანმრთელობის დაცვის სამინისტროს პრეროგატივაა, რაც უნდა განხორციელდეს „სურსათის უვნებლობის“ კანონის შესაბამისად. უკრძოდ, შესაბამისი სამსახურის მიერ უნდა წარმოებდეს სისტემატური მონიტორინგი (ლაბორატორიული შემოწმება) სურსათის წარმოების ადგილზე, ასევე ტექნოლოგიური გადამუშავების პროცესში და სავაჭრო ქსელში, რამაც უნდა უზრუნველყოს ე.წ. „მიკველვადობის“ განხორციელება.

4. მოსახლეობის უზრუნველყოფა ხელმისაწვდომი სურსათით.

სურსათზე უნდა არსებობდეს როგორც ფიზიკური, ასევე მატერიალური ხელმისაწვდომობა. პირველში იგულისხმება ის, რომ საჭირო სურსათი ქვეყნის ნებისმიერი მხარისთვის უნდა იყოს ხელმისაწვდომი.²

ფიზიკური ხელმისაწვდომობის არსებობისას უკვე წინა პლანზე გამოდის სურსათზე ფინანსური ხელმისაწვდომობა ანუ მოხმარებელს არა მარტო სურვილი, არამედ მისი შეძენის საშუალებაც უნდა გააჩნდეს. დღეისთვის ფაქტია, რომ ქვეყნის მოსახლეობის 72% არასრულყოფილად იკვებება. ეს პრობლემა ყველაზე აქტუალურია სასურსათო უსაფრთხოების დაცვის საქმეში და ობიექტურად მოითხოვს რადიკალური ზომების მიღებას ქვეყნის მოსახლეობის ფიზიკური გადარჩენისთვის.

განვიხილოთ სასურსათო უსაფრთხოების თითოეული კომპონენტი:

1. რა მდგომარეობაშია სასურსათო პროდუქციის წარმოება საქართველოში და რამდენად ხორციელდება მოსახლეობის თვითუზრუნველყოფა სურსათით.

ჩატარებული კვლევები გვიჩვენებს, რომ სასურსათო პროდუქციის წარმოება 1990 წლიდან დღემდე ქვეყანაში 3-ჯერ შემცირდა, ხოლო 2004 წლიდან დღემდე – 2-ჯერ. ქვეყანაში წარმოებული სურსათი მნიშვნელოვნად ჩამორჩება მოსახლეობის ფიზიოლოგიური ნორმების შესაბამის რაოდენობასაც კი. ეს არც უნდა იყოს დიდი მოულოდნელობა, თუ გავიხსენებთ, რომ FAO-ს მონაცემებით 2003-2009 წლებში საქართვე-

2. სასურსათო პრობლემა ადამიანისთვის შეიძლება წარმოიშვას ორი – ფიზიოლოგიური და სოციალურ-ეკონომიკური ასპექტით. ფიზიოლოგიურ ასპექტში იგულისხმება სასურსათო დეფიციტი და მისი უვარგისობა. ამ შემთხვევაში ადამიანის მიერ მოხმარებული სურსათი ვერ, ან მხოლოდ ნაწილობრივ ადადგენს მის მიერ ცხოველმყოფელობის პროცესში დახარჯულ ენერჯიას, რაც გამოხატულებას პოულობს შიმშილში და იწვევს ადამიანის ორგანიზმის თანდათანობით ცვეთას. რაც შეეხება სასურსათო უზრუნველყოფის დარღვევის სოციალურ-ეკონომიკურ ასპექტს (მხედველობაში გვაქვს მოსახლეობის ის ნაწილი, რომელმაც სამუდამოდ ან დროებით დაკარგა სამუშაო და ნაკლებ მსყიდველუნარიანი გახდა, რომ უზრუნველყოს საკუთარი მოთხოვნილება საკვებზე), მას გლობალური უარყოფითი შედეგების გამოწვევა შეუძლია. როდესაც ანალოგიური შემთხვევები მასობრივ ხასიათს იღებს, საქმე გვაქვს სახელმწიფოს მძიმე ზოგად ეკონომიკურ მდგომარეობასთან, რომელიც შესაძლოა სოციალურ აფეთქებაშიც გადაიზარდოს.

3. მაგალითად, ახალქალაქს უნდა მიენდობა აჭარაში მოწეული ციტრუსი და პირიქით ახალქალაქიდან აჭარას – კარტოფილი. ამის განხორციელებაში სახელმწიფომ უნდა მიიღოს თუ პირდაპირი არა, ირიბი მონაწილეობა მოვაჭრეთა ხელშეწყობის გზით.

ლოში ერთ სულ მოსახლეზე აგრარული პროდუქციის წარმოების ინდექსი 29%-ით შემცირდა, რაც ყველაზე უარესი მაჩვენებელია მსოფლიოს 194 ქვეყანას შორის. ეს მაჩვენებელი ბალტიის ქვეყნებში გაიზარდა 38-47%-ით, ბელარუსში – 64%-ით, მოლდოვაში – 16%-ით, აზერბაიჯანში – 32%-ით, სომხეთში კი 89%-ით.

ნათესი ფართობების 2-ჯერ შემცირებასთან ერთად (2003-2011) 4-ჯერ შემცირდა ხორბლის წარმოება (თვითუზრუნველყოფა 35%-დან 6%-მდე დაეცა), სიმინდის, შესაბამისად – 1,6-ჯერ, კარტოფილის – 2-ჯერ, ბოსტნეულის – 2,5-ჯერ, ხორცის – 2-ჯერ, ხილის, ყურძნის, ციტრუსების – 5-ჯერ და ა.შ.

ფაქტობრივად შეწყდა ისეთი სტრატეგიული ნედლეულის წარმოება, როგორცაა ჩაი და თამბაქო (ეს უკანასკნელი სურსათს არ მიეკუთვნება, მაგრამ მემცენარეობის ეს დარგი უმნიშვნელოვანესი იყო როგორც ადგილობრივი საწარმოებისათვის, ასევე თამბაქოს ნედლეული წარმატებით გამოიყენებოდა ექსპორტისათვის).

საყურადღებოა ის, რომ თითქმის 2-ჯერ შემცირდა ძირითად სასოფლო-სამეურნეო კულტურათა მოსავლიანობაც, რაც სამუალოდ 3-ჯერ ნაკლებია, ვიდრე განვითარებულ ქვეყნებში. მოსავლიანობის შემცირება პირდაპირი შედეგია წინა ხელისუფლების მიერ იმ ღონისძიებებზე უარის თქმისა, რომლებიც აუცილებელია აგროწარმოების განვითარებისა და შენარჩუნებისთვის. მხედველობაში გვაქვს სამეცნიერო-კვლევითი ინსტიტუტებისა და ცენტრების მასობრივი გაუქმება ან შეზღუდვა (სოფლის მეურნეობა მეცნიერებაზე დამყარებული ინდუსტრიაა), სოფლად საქონელმწარმოებლების ბედის ანაზღაურად მიტოვება, მათი მატერიალურ-ტექნიკური საშუალებებით მომარაგებასა და პროდუქციის რეალიზაციაზე ხელის აღება და სხვ.

ხელისუფლების მიერ სოფლის მეურნეობის, როგორც ქვეყნისათვის ერთ-ერთი მნიშვნელოვანი დარგის იგნორირება

რებაზე ნათლად მეტყველებს უკანასკნელ წლებში სახელმწიფო ბიუჯეტიდან მისთვის გამოყოფილი მიზერული თანხები (0,4-1,5%-ის ფარგლებში) და შემოსული უცხო ინვესტიციების მოცულობა (სამუალოდ ქვეყანაში შემოსული ინვესტიციების 1%).

აგრარული სექტორის მიზანმიმართული განადგურების პოლიტიკის განხორციელების შედეგია აგრეთვე ის, რომ აგრარულ ქვეყანაში მოსახლეობის მიერ მონხარებული სურსათის 70%-ზე მეტი

ვიდან აცილების ან შედარებით იოლად გადატანის მიზნით, დღეს პრაქტიკულად ყველა ქვეყანა ცდილობს მნიშვნელოვნად გაზარდოს სასურსათო პროდუქციის ადგილობრივი წარმოება და შეძლებისდაგვარად მოახერხოს სურსათით თვითუზრუნველყოფა.

ამ მხრივ საყურადღებოა საქართველოს სასურსათო უსაფრთხოების სტრატეგიის ოფიციალური პარამეტრების გაცნობა, რომლებიც მოცემულია ცხრილში:

პროდუქციის სახე	პარამეტრები, ათ.ტ.		
	ობტიმალური	დღეს არსებული	კრიტიკული
მარცვლეული	1300	220,7	750-800
კარტოფილი	450	228,8	250
ბოსტნეული	600	175,7	200-252
ხილი და კენკრა	580	180	300-330
მცენარეული ცხიმები	35	8,0	15-20
შაქარი	170	50	100-110
ხორცი (ცოცხალი წონით) (2011 წლის მონაცემებით)	150	45,3	85-90
ძროხის რძე (2011 წლის მონაცემებით)	990	523,6	550-570
კვერცხი, მლნ. ცალი (2011 წლის მონაცემებით)	610	427,6	330-350

იმპორტულია. ქვეყანაში შემოდის სასურსათო პროდუქციის ისეთი სახეობებიც, რომლის ძირითადი მწარმოებელი თვით საქართველო იყო (კარტოფილი, პომიდორი, კიტრი, სტაფილო და სხვა ბოსტნეული, ხილი). მაგალითად, ბოლო წლებში კარტოფილის იმპორტი 19-ჯერ გაიზარდა მაშინ, როცა ამ პროდუქციით თვითუზრუნველყოფა ქვეყანაში პრაქტიკულად 100%-ს შეადგენდა

დარგისადმი გატარებული ასეთი პოლიტიკა სრულიად მიუღებელი იყო ქვეყნისათვის, მაგრამ სამაგიეროდ ხელს აძლევდა მაღალი რანგის ჩინოვნიკებს, რომლებსაც ხელში ჰქონდათ ჩაგდებული სასურსათო პროდუქტების იმპორტის მონოპოლია.

სამწუხაროდ, არავის უფიქრია უახლოეს პერიოდში მოსალოდნელ უმწვავეს კლიმატურ კატაკლიზმებზე და მისგან მოსალოდნელ მწვავე სასურსათო კრიზისზე (რომელიც, საერთაშორისო ექსპერტების დასკვნებით, გარდაუვალია მსოფლიოში), რომლის ნეგატიური შედეგები უპირველესად სურსათის იმპორტზე და მოკიდებულ ქვეყნებზე აისახება.

აღსანიშნავია, რომ უახლოეს პერიოდში გარდაუვალი სასურსათო კრიზისის თა-

როგორც ცხრილიდან ჩანს, საქართველოში დღეისათვის არსებული სურსათის რესურსების მოცულობა მნიშვნელოვნად ჩამორჩება არა მარტო ობტიმალურს, არამედ კრიტიკულსაც კი.

უნდა აღინიშნოს, რომ ცხრილში მოყვანილი „ობტიმალური“ პარამეტრები შეესაბამება ახალ „რეკომენდებულ“ ნორმებს, რომელიც სპეციალურად მნიშვნელოვნადაა შემცირებული საარსებო მინიმუმის გათვალისწინებით. ამის გამო ეს ნორმები მნიშვნელოვნად ჩამორჩება საერთაშორისო სტანდარტებით აღიარებულ რეკომენდებულ ნორმებს. კერძოდ, ხორცისა – 2,5-ჯერ, რძისა – 1,5-ჯერ, კვერცხისა – 1,6-ჯერ და ა.შ.

ზემოაღნიშნული შედეგია იმ არასწორი აგრარული პოლიტიკისა, რომელსაც ატარებდა ხელისუფლება 2003-2012 წლებში და რომელმაც, თავის მხრივ, სოფლად შექმნა გაუსაძლისი საყოფაცხოვრებო პირობები, რის შედეგადაც დაიწყო შრომისუნარიანი მოსახლეობის აქტიური მიგრაცია სამუშაოს საშოვნელად ქვეყნის სხვადასხვა ქალაქებსა და საზღვარგარეთ. დაუმუშავებელი დარჩა მათი კუთვნილი მიწა (60%-მდე) ან უკიდურესი გაჭირვების გამო გაიყიდა და მნიშვნელოვანი ნაწილი უცხოელების ხელში აღმოჩნდა.

ააბა ჟივარაძე,
საქართველოს სოფლის მეურნეობის მეცნიერებათა აკადემიის წევრი
შოთა ჩხაიძე,
ტენიკის მეცნიერების დოქტორი



ისრაელი – საქართველო: მეგობრობა ბრძედება

ნოემბრის ბოლოს თბილისში მიმდინარე სოფლის მეურნეობის, კვების მრეწველობის, გადა-
მგზავების და შიდაგადასაზღვრე ტექნოლოგიების მე-13 საერთაშორისო გამოფენის ფარგლებში
საქართველოში ისრაელის საელჩოს და უშუალოდ ელჩის იუვალ ფუქსის ორგანიზებით საგზაო
ვიზიტით იმყოფებოდნენ ისრაელის უმსხვილესი აგროკომპანიების წარმომადგენლები.



თბილისში გამართულ შეხვედრებ-
ზე ისრაელის წამყვანი აგროკომპანი-
ების წარმომადგენლებმა, რომლებიც
დაინტერესებულნი არიან საქარ-
თველოში ტექნოლოგიების ინდუს-
ტრიის ექსპორტით, სხვა დარგების
პრეზენტაციები წარმოადგინეს.

მათ ინტერესთა სფეროში შედის:
საირიგაციო ტექნოლოგიები, სათ-
ბურები, მეხილეობა, მებოსტნეობა,
მარკეტინგი, გადამამუშავებელი და-
ნადგარები, შესაფუთი მოწყობილო-
ბები, მერძევეობა, რძის გადამამუშა-
ვება, აგროტექნოლოგიური კონსულ-
ტაცია და სათევზე მეურნეობები.

აქვე გთავაზობთ იმ კომპანიების
ნუსხას, ვებ-გვერდების მითითებით,
სადაც თქვენ შეგიძლიათ დეტალუ-
რად გაეცნოთ მათ საქმიანობას და
საერთო ინტერესების გამონახვის
შემთხვევაში საქმიანი ურთიერთო-
ბაც დაამყაროთ.

ისრაელი საქართველოს ძირძველი
მეგობარია და ორ ქვეყანას შორის
ურთიერთობები ყოველთვის სამა-
გალითო იყო. დღესაც ისრაელსა და
საქართველოს შორის სხვა სფერო-
ებთან ერთად სოფლის მეურნეობის
სფეროში აქტიური თანამშრომლო-
ბა გრძელდება. როგორც საქარ-

ველოში ისრაელის ელჩი, მისი აღმა-
ტებულება იუვალ ფუქსი აღნიშნავს,
ისრაელის მხარე მზადაა სოფლის
მეურნეობის დარგში გამოცდილე-
ბა გაგვიზიაროს და საქართველოს
აგროკომპანიებს დაეხმაროს თანა-
მედროვე ტექნოლოგიების დანერგ-
ვაში.

საკუთარი ინფორმაცია

- AFIMILK – www.afimilk.com
- AGRI-CLOUD – www.agricloud-ltd.com
- AGROMILK – www.agro-milk.com
- AGROTOP – www.agrotop.co.il
- AMIAD – www.amiad.co.il
- ARBEL – <http://www.arbel-int.com>
- ARIL SYSTEM – <http://www.arilsystem.com>
- BEFRESHCORP – <http://befreshcorp.com>
- BERMAD – www.bermad.com
- FRESCO – www.frescofarm.co.il
- GOLD L.H. Tech. Tel/Fax: +972 8 651 3410; goldlon@mail.ru
- HEFESTUS – www.hefestus-slb.com
- J Group Global LTD(JGG) – www.j-group-global.com
- JURAN TECHNOLOGIES – www.juran.co.il
- M.G.M – Service LTD – www.mgmservice.ge
- NAANDANJAIN – www.naandanjain.com
- NETAFIM – www.netafim.com
- NOVOPACK MACHINERY LTD – <http://novopack.net>
- S.D.A SPICE – www.sda-spice.com
- TAL-YA – www.tal-ya.com
- SRUGO MACHINES ENGINEERING LTD – www.srugoc.com
- Ziv Matalon Consultant & Management L.T.D Tel/fax: +972 8 6513410; goldlon@mail.ru



აჭარის ავტონომიური რეგიონის დღევანდელი მდგომარეობა და განვითარების პერსპექტივები



ნიდაგურ-კლიმატური თუ სხვა ეკოლოგიური თავისებურებით აზარალებული სფეროს აღორძინებისათვის აჭარა უნიკალური კუთხეა. აქაური ხელსაყრელი აგროკლიმატური პირობები მრავალფეროვანი და მაღალრენტაბელური სასოფლო-სამეურნეო წარმოების შექმნის საშუალებას იძლევა.

გასული საუკუნე 80-90-იანი წლებიდან დაწყებული ქვეყანაში სოფლის მეურნეობის ძირითადი დარგები: მეხილეობა, მებოსტნეობა, მეციტრუსეობა, მევენახეობა, მეჩაიეობა, რომელთა საერთო ფართობი შეადგენდა 392000 ჰა-ს, ხოლო მთლიანი წლიური შემოსავალი – 2 მილიარდ მანეთზე მეტს, კატასტროფულ მდგომარეობაში აღმოჩნდა. აღნიშნული კულტურების ფართობები ორჯერ და მეტად შემცირდა, რაც ამოძირკვითა და მოუვლელობითაა გამოწვეული. ამან მკვეთრად შეამცირა მოსავლიანობა, გაუარესდა პროდუქციის ხარისხი, მთლიანად მოიშალა მცენარეთა დაცვის სამსახური, ნიადაგის მოვლის ღონისძიებები, შეწყდა პროდუქციის ცენტრალიზებული დამზადება.

90-იანი წლების შემდგომ პირველი დარტყმა აგრარული რეფორმის პირობებში სწორედ მეჩაიეობამ განიცადა, გაიჩინა და მიტოვებული იქნა ჩაის პლანტაციების დიდი ნაწილი. ქართული ჩაის ხარისხი იმდენად დაეცა, რომ მისი გასაღების ბაზრები მკვეთრად შემცირდა, ჩაის ბუჩქის ნარგავები ან მთლიანად ილუპება ან იმდენად დაკნინებულია, რომ სწორედ მოსავალს ვეღარ იძლევა, ზოგან ჩაის პლანტაციები საერთოდ გაველურდა. გლეხობამ, რომელიც ამ საქმიდან ვერანაირ სარგებელს ვეღარ ნახულობდა, ჩაის ბუჩქის შენარჩუნების და მოსავლის მოყვანის სტიმული დაკარგა, რამაც ქვეყანაში მეჩაიეობის კრიზისი გამოიწვია. საქართველოს ჩაის პროდუქციის მთავარი მომხმარებელი რუსეთი იყო. ქართული ჩაის პროდუქციის ასეთი დაკნინების დროს კი რუსეთმა ალტერნატიული წყაროები მოიძია.

როგორც ვხედავთ, ქვეყანაში შექმნილი ურთულესი პოლიტიკური და ეკონომიკური მდგომარეობის შედეგად ბოლო 20 წლის მანძილზე მეჩაიეობის დარგი უმძიმეს მდგომარეობაში აღმოჩნდა. ქვეყნის ეკონომიკისა და მოსახლეობის ფულადი შემოსავლების ამ უმთავრესი დარგის შესაძლებლობები ამჟამად 10-15%-ით თუ იქნება გამოყენებული.

ამჟამად, როდესაც ჩაის დარგი ქვეყანაში გადაშენების პირას მივიდა, მისი აღდგენის ერთადერთ პრიორიტეტულ ფორმად ფერმერული მეურნეობების ორგანიზება მიგვაჩნია. ამისათვის საჭიროა თითოეული ფერმერისათვის 3-5 ჰა ჩაის პლანტაციების იჯარის წესით გადაცემა, ყველა აგროტექნიკური ღონისძიების ჩატარებით ჰექტრიდან 2,5-3 ტონა ხარისხიან ჩაის ფოთლის მიღება და 4-5 ტონა პროდუქციის წარმოება.

სასოფლო-სამეურნეო პროდუქციაზე ფასების ლიბერალიზაციის პირობებში ჩაის კულტურას ე.წ. კონკურენტები გამოუჩნდება. ბოლო წლებში ჩვენში თხილის გაშენებამ ეჭვის ქვეშ დააყენა ჩაის პლანტაციების არსებობის საკითხი, განსაკუთრებით პრივატიზებულ ნაკვეთებზე. სამწუხაროდ, მომდევნო წლებში თხილის პროდუქციაზე ფასები მკვეთრად დაეცა, რადგან მსოფლიოში თხილის ფასების რეგულირებას თურქეთი ახდენს და ჩვენ, როგორც მისი მეზობელი ქვეყანა, ყოველთვის მასზე ვიქნებით დამოკიდებული.

სადღეისოდ მეტად პრობლემური გახლავთ მეჩაიეობისა და საერთოდ სუბტროპიკული მემცენარეობის დარგთა ახალგაზრდა თაობით შევსების საკითხი, მხედველობაში მაქვს არა მარტო რიგითი სპეციალისტები, არამედ მეცნიერთანამშრომლებიც. ჩაის გადამამუშავებელ სფეროს თითქმის აღარ ჰყავს კვალიფიციური ტიტულისტების, ბიოქიმიკოსების, ტექნოლოგიის სხვა სფეროს სპეციალისტების ახალგაზრდა ცვლა. სოციალურად დაუცველი ძველი თაობა თანდათანობით ხელიდან გვეცლება. სამწუხაროდ, სამეცნიერო-კვლევითი დაწესებულებებს ნაკლები ყურადღება ექცევა.

დღევანდელ საქართველოში მეციტრუსეობის განვითარების პრობლემები არ შეიძლება განვიხილოთ მხოლოდ საბაზრო ეკონომიკისათვის დამახასიათებელი კანონების კონტექსტით, იგი განსაკუთრებულ მდგომარეობაშია და სახელმწიფოებრივ ხედვას საჭიროებს. მას აუცილებლად ესაჭიროება სახელმწიფოებრივი მხარდაჭერა და მსოფლიო ბაზარზე მიმდინარე ტენდენციების გათვალისწინებით სასწრაფო რეაბილიტაცია.

საბჭოთა კავშირის დაშლის შემდეგ ძველი ეკონომიკური კავშირების რღვევის გამო ექსპორტი მნიშვნელოვნად შემცირდა. ამჟამად ციტრუსოვანი კულტურების მოსავლის 10-ჯერ შემცირების მიუხედავად ექსპორტირება ძნელდება. ასე მაგალითად, 1995 წელს ციტრუსების ექსპორტმა შეადგინა 7 მლნ აშშ დოლარი, 2000 წელს ექსპორტის მოცულობა მცირდება 2,3 მლნ-მდე, ხოლო 2012 წელს – 1,5 მლნ აშშ დოლარამდე.

გასათვალისწინებელია ისიც, რომ სუბტროპიკულ ზონაში მეციტრუსეობისათვის ახალი ფართობების ათვისების რეზერვები ამონაწერივით და დარგის განვითარება, ძირითადად, ინტენსიფიკაციის ფაქტორებზეა დამოკიდებული. დარგის რენტაბელობის დონის ამაღლება ბიოლოგიურად მობერებელი (ამორტიზირებული) ხეების შეცვლით, პროგრესული აგროტექნიკის, სწორი ორგანიზატორული და ეკონომიკური ფაქტორების გამოყენებით, სანერგეების მოწყობით, უხვად და რეგულარულად მსხმოიარე ჯიშების გამოყვანით და მათი ელიტური ნერგებით ახალი პლანტაციების გაშენებით უნდა მოხდეს.

ჩვენში არსებული ციტრუსოვანთა ბალები სამოცდაათ წელზე და უფრო მეტი ხნისაა. თეორიულად და პრაქტიკულად დამტკიცებულია, რომ ეს მცენარე 50-55 წლის ასაკამდეა მაღალპროდუქტიული, შემდეგ მოსავალი თანდათანობით მცირდება და ნებისმიერი აგროლონისძიების გატარებაც კი სასურველ შედეგს არ იძლევა.

აღნიშნული საკითხის გადაჭრის ერთ-ერთ ეფექტურ ღონისძიებას ციტრუსების პლანტაციების გაახალგაზრდავება წარმოადგენს. კერძოდ, ბიოლოგიურად მობერებული მცენარეები ადგილობრივ პირობებთან უკეთ შეგუებული უხვად და სტაბილურად მსხმოიარე ადრემწიფავი კლონებითა და ფორმებით უნდა შეიცვალოს. ამორტიზებული ხეების ახალგაზრდა ნარგავებით ჩანაცვლება გაზრდის მოსავლიანობას, შესაბამისად ამაღლებს ეკონომიკური ეფექტიანობა და რამდენიმე წელიწადში მთლიანად გაახალგაზრდავებულ პლანტაციებს მივიღებთ.

ფინანსური თვალსაზრისით აღნიშნული ღონისძიება რომ ეკონომიკურად მომგებიანი იქნება, ამას ჩვენი გაანგარიშებაც ადასტურებს; ამორტიზებული მცენარეები ჰექტარზე



საშუალოდ 6,6 ტონა ნაყოფს იძლევა, ახალგაზრდა (25 წლის) კი – 30 ტონას, რასაც ყოველწლიურად ფერმერებისა და კერძო მესაკუთრეებისათვის დამატებითი მოგების მოტანა შეუძლია.

მეციტრუსე ფერმერების მოგება განისაზღვრება სტანდარტული და არასტანდარტული ნაყოფის სარეალიზაციო ფასების მიხედვით. მარკეტინგული პრობლემების მოგვარებისას საადრეო ჯიშების 1 კგ ნაყოფის ფასი 1 ლარს გადააჭარბებს, არასტანდარტული ნაყოფის ღირებულება 40-50 თეთრი იქნება. აქედან გამომდინარე, როცა საადრეო მანდარინის ხვედრითი წილი ფერმერულ მეურნეობებში 60-70 %-ს მიაღწევს, მაშინ ფერმერი 1 ჰა მანდარინის ბაღიდან დაახლოებით 3500-4000 ლარის შემოსავალს მიიღებს.

ციტრუსოვნების ახალი, გაუმჯობესებული ჯიშების გამოყვანის და წარმოებაში დანერგვის მხრივ სხვა ქვეყნებმა ძალიან გავლენა იქონია, ისევე როგორც სხვა დარგებში. ჩვენთან ეს პროცესი ცნობილი პოლიტიკური და ეკონომიკური სირთულეების გამო ჩამორჩა. მისასაღებელია, რომ აჭარის სოფლის მეურნეობის სამინისტროს მიერ სხვადასხვა ქვეყნებიდან შეძენილი და ჩამოტანილია ციტრუსოვანთა ნერგები: მანდარინის, ფორთოხლის, ლიმონისა და პომელოს 5 სახეობის, 50 ჯიშის ციტრუსოვანთა საწარმო მასალა. აქედან 14 ჯიში მანდარინია. ისინი გაშენებულია ჩაქვის საწარმე მეურნეობის ტერიტორიაზე, საიდანაც აიღებენ სანამყენე კვირტებს ციტრუსოვანთა ნერგების მასობრივი წარმოებისათვის.

სადედე ნაკვეთზე ციტრუსოვანთა ნარგავები, ჯიშების მიხედვით, უზნებლად და სექციებადაა გაშენებული და ეტიკეტირებული, სადაც შეიძლება ნებისმიერი ჯიშის მიღება. აქაა სექციემბრიდან ნოემბრის ჩათვლით მნიფადი ჯიშები, უვირუსო, გაუმჯობესებული თვისებების და მაღალხარისხოვანი ნაყოფით. ვფიქრობთ, რომ ეს ახალი ჯიშები ჩვენს პირობებში კარგად გაივლიან აკლიმატიზაციასა და ადაპტაციას, შეეგუებიან ადგილობრივ ნიადაგურ-კლიმატურ პირობებს და მოგვცემენ უკეთეს მოსავალს, როგორც ეს სხვა კულტურების – მავალითად, ჩაის, ხეხილის, ბოსტნეულის შემთხვევაში მოხდა.

ამ მხრივ არ უნდა დავივიწყოთ ასევე დღემდე არსებული მანდარინის ჯიშებს შორის ყველაზე საუკეთესო ჯიში – „ტი-ახარა უნშიუ“, რომლის ნაყოფები ოქტომბრის პირველ დეკადაში მნიფდება და კარგადაა შეგუებული ადგილობრივ პირობებს. აღნიშნული ჯიში 35%-ით მეტ მოსავალს იძლევა დარაიონებულ ჯიშ - „უნშიუსთან“ შედარებით და თანაც ნაყოფის უკეთესი ხარისხით გამოირჩევა.

მისასაღებელია ასევე ქობულეთის მუნიციპალიტეტის სოფელ გვარაში აჭარის აგროსერვისცენტრის მიერ 11 ჰექტარზე ხეხილოვნებისა და ვაზის სადედე, საკოლექციო და სადემონსტრაციო საწარმის მოწყობა, სადაც დღეისათვის სამ ჰექტარზე გაშენებულია ვაზის სასუფრე და საღვინე 25 ჯიშის ნერგები. ასევე ხეხილოვნების ვაშლის, მსხლის, ბალის, ატმის ადრემსხმოიარე ნაგავა ჯიშები, რომელთა ათვისებაც სრულად მოხდება 2014 წლის გაზაფხულზე.

მეციტრუსეობის დარგში არსებული მდგომარეობის გამოსწორება და არსებული პრობლემების მოგვარება შესაძლებელი იქნება მხოლოდ სერვისული მომსახურების შექმნით,

რაც გულისხმობს: მავნებელ-დაავადებათა დიაგნოსტიკას, მის კვალობაზე პრეპარატების სახეობისა და რაოდენობის, წამლობათა ვადების, ჯერადობების, კონცენტრაციების, სამუშაო ხსნარების მოცულობების და ლოდინის პერიოდის ზუსტ განსაზღვრას, საჭიროების მიხედვით ნიადაგის ნიმუშების აღებას და ქიმიური შედგენილობის განსაზღვრას, რეკომენდაციების საფუძველზე აგროქიმიკატებით ნიადაგის განოყიერებას, წამლობათა მაღალეფექტურად და ხარისხიანად ჩატარების უზრუნველსაყოფად თანამედროვე დისპერსიული შემასხურებელი ტექნიკის შეძენას და გამოყენებას.

მეთამბაქოეობა

აჭარის მაღალმთიანი რაიონების ეკონომიკის განმტკიცების ძირითადი და ტრადიციული დარგი კვლავ კრიზისულ მდგომარეობაშია, რაც იმაში მდგომარეობს, რომ თამბაქოს წარმოება 5060 ტონიდან 250-300 ტონამდე შემცირდა. სავალალო შედეგის ძირითადი მიზეზი ნედლეულზე შედარებით დაბალი შესასყიდი ფასებია. მიუხედავად ამისა, თამბაქოს მწარმოებელთა ინტერესი ამ დარგისადმი კვლავ დიდია. მწარმოებელთა დაინტერესებას კიდევ უფრო მეტად შეუწყობს ხელი უცხოელი ბიზნესმენების გამოჩენამ, რომლებიც დაინტერესებული არიან მაღალხარისხოვანი და ნაკლებნივინიანი აჭარის თამბაქოს ნედლეულის შესყიდვით. ამ მხრივ ბიზნესმენტა დაინტერესება კიდევ უფრო გაიზარდა, როდესაც წარმოებაში გამოიყენება ჩვენს მიერ ტრაპიზონისა და სამსუნის შეჯვარების შედეგად მიღებული ახალი ჯიში „ქედის ადგილობრივი ჰიბრიდი“, რომელიც მოსავლიანობით, ხარისხით, არომატითა და ნიკოტინის დაბალი შემცველობით აჭარაში დარაიონებულ სამსუნებს აღემატება. მოგება ჰექტარზე 1780 ლარს შეადგენს.

თამბაქოს ნედლეულზე ფასების რეგულირებით შეიძლება მივალნოთ მოსახლეობის ისეთ მატერიალურ დაინტერესებას, რომ აჭარამ არა მარტო რეგიონის დასაკმაყოფილებელი ნედლეული დაამზადოს, არამედ საზღვარგარეთ გასატანო პროდუქციის მნიშვნელოვანი რაოდენობაც აწარმოოს.

მევენახეობა

მევენახეობას შიდამთიანი აჭარის ეკონომიკაში, მეთამბაქოეობის შემდეგ, მნიშვნელოვანი ადგილი უჭირავს. 2014 წლისათვის დაგეგმილია ვენახის ფართობის 100 ჰექტარით გაზრდა. ამ მხრივ განსაკუთრებული პრიორიტეტი „ჩხავერს“ უნდა მიენიჭოს, რადგანაც საერთაშორისო ბაზარზე წითელ და ვარდისფერ ღვინოებზე დიდი მოთხოვნაა. ამასთან, აღსანიშნავია, რომ ამ ჯიშის ვენახს განსაკუთრებული პირობები არ სჭირდება. იგი თითქმის ყველგან შეიძლება გაავაშვიოთ - გზების გასწვრივ, ღობეებზე, ეზოებში და სხვა. ასევე მნიშვნელოვანი ყურადღება უნდა მიექცეს „ალადასტურის“, „ცოლიკაურის“, „ციცქას“ და სხვა ჯიშების გაშენებას, რომლებიც სხვადასხვა სამეცნიერო დაწესებულებების მიერ არის რეკომენდებული აჭარის მთის რაიონებისათვის. ტექნოლოგია გულისხმობს ეკონომიკური პირობებისა და ჯიშების ბიოლოგიური თვისებების მიხედვით კვების არეალის, შტამბის სიმაღლის ოპტიმალური ვარიანტისა და საყრდენი ტიპის შერჩევას. სავარაუდო ეკონომიკური ეფექტი იმაში გამოიხატება, რომ ფართობის ერთეულზე განეული ხარჯები ორჯერ ანაზღაურდება.

მეხილეობა

განსაკუთრებულ ყურადღებას საჭიროებს შიდა და მაღალმთიანი აჭარის მეხილეობა. უპირველესად, უნდა შენარჩუნდეს ხეხილოვანი ჯიშების გენოფონდი და მეჩხერი ბაღები შეივსოს ყინევამძლე და მაღალმოსავლიანი ჯიშებით. ამ მიზნით ეფექტურია ვაშლის ახალი სელექციური ჯიშები „დელისი“, (ჰიბრიდული ფორმა 21/15) და „ხორუმი“ (ჰიბრიდული ფორმა 5/54). რომლებიც ხასიათდებიან ნაყოფის საშუალო ზომით (160-190 გრ), მაღალი გემური თვისებებით, ქვიცისა და ნაცრის მიმართ იმუნურობით. ინახება მაისის შუა რიცხვებამდე, ჰექტარზე ირგვება 1000 ძირი. ანალოგიური ღონისძიებებით უნდა განხორციელდეს სხვა თესლოვნებისა და კურკოვნების აღდგენა-რეაბილიტაცია. ამასთან, ფერმერებთან და მენარმებთან შეხვედრების დროს ხშირად ისმის

საკითხი არსებული ხეხილის რეალიზაციის თაობაზე. ისინი მოთხოვენ აჭარის მალალმთიან რაიონებში ერთი წვენების ქარხნის გახსნას.

სათანადო ყურადღება უნდა დაეთმოს კვიცის, თხილისა და კაკლის სელექციური ჯიშების გაშენებას. კვიცი, რომელიც მრავალ ლიტერატურაში „სიცოცხლის ხილად“ არის ცნობილი, ჩვენს სუბტროპიკებში სწრაფად იწერება. მისი ბიოლოგიური თავისებურებებიდან გამომდინარე, იგი თავისუფლად შეიძლება გავაშენოთ შიდამთიანი აჭარის მეჩხერი და განუახლებელი, დაბალი სიხშირის ტყის კორომებში. შედეგად, ავითვისებთ ტყის უსარგებლო უბნებს და მნიშვნელოვნად გავზრდით ესოდენ მნიშვნელოვან პროდუქციას. გასაშენებელი ჯიშებიდან უპირატესობა უნდა მიენიჭოს „ჭაივარდს“.

თხილის ბაღების გაშენება უმჯობესია ერთშტამბიანი დაბალგანიანი ხის ფორმით, შემცირებული კვების არეალზე. საკარაუდო ეკონომიკური ეფექტი 50-60%-ით გაიზრდება და მნიშვნელოვნად გაუმჯობესდება პროდუქციის ხარისხი.

დეგრადირებულ და დაბალნაყოფიერ მიწებზე გზის პირებზე და ტყის პირებზე უნდა გაშენდეს კაკლის ახალი ჯიშები (ფორმა №5) „ნონიარისი“, რომელიც მალალმოსავლიანობითა და მაღალხარისხიანობით გამოირჩევა. 1 ძირი 400 კვ. ნაყოფს იძლევა, გული ნაჭუჭიდან ადვილად ცალკევა და გამოსავლიანობა 52-53 %-ს შეადგენს.

იქიდან გამომდინარე, რომ მესიმინდობა და მეკარტოფილეობა მალალმთიანი აჭარის ერთ-ერთი უძველესი და ტრადიციული დარგებია, აუცილებელია უახლოესი ტექნოლოგიების პრაქტიკულად გამოყენება. განსაკუთრებული ყურადღება უნდა დაეთმოს ჯიშთგანახლებას ახალი სელექციური ჯიშებით, რისთვისაც ფართოდ უნდა იქნას გამოყენებული საქართველოს მემკვიდრეობის სამეცნიერო-კვლევითი ინსტიტუტის რეკომენდაციები.

მეზოსტნეობის განვითარების ხელშემწყობი ღონისძიების მიზნით საჭიროა რამდენიმე სასათბურე მეურნეობის ამოქმედება, რაც საშუალებას მოგვცემს მთელი წლის განმავლობაში დავაკმაყოფილოთ საკურორტო ზონის მოსახლეობა. აჭარის პირობებში ასევე ყურადღების ღირსია ყაბაყი და პატისონი. შესწავლილი საუკეთესო ჯიშების წარმოება მნიშვნელოვნად გააფართოვებს ბოსტნეული კულტურების ასორტიმენტს.

ცნობილია მცენარე - სტეფია, როგორც შაქარზე უტკბილესი კულტურა, ამიტომ აუცილებლად გვესახება მისი პლანტაციების ფართო მასშტაბით გაშენება. ის აგრეთვე სამკურნალო თვისებებით ხასიათდება. სტეფიის ძირითად გლეუკოზიდს - სტევიოზიდს აქვს დამაკონსერვებლის თვისება, რომელიც ენინაალმდეგება ობის სოკოებისა და ბაქტერიების გავრცელებას, ამიტომ წარმატებით შეიძლება იქნეს გამოყენებული საკონსერვო წარმოებაში. რისთვისაც აუცილებელია სტეფიას პლანტაციების ფართო მასშტაბით გავრცელება. გამოკვლევებით დადგენილია, რომ იმერეთის რეგიონში შეიძლება ჰექტარზე 10 ტონამდე სტეფიის ნედლეულის მასის მიღება, რაც 60-70 ტონა შაქრის ექვივალენტია (1 კვ. ნედლეული მასა სტეფიასი ექვივალენტურია 6-7 კვ. შაქრისა, ე. ი. ერთი მცენარიდან შესაძლებელია 700-800 გრამი ნედლი მასის მიღება).

ახლა ბევრს ლაბარაკობენ სასოფლო-სამეურნეო წარმოებისათვის გრძელვადიან, სამელავათო პერიოდიანი და დაბალპროცენტინი კრედიტებზე, მაგრამ დიდი მნიშვნელობა აქვს, თუ როგორ განხორციელდება იგი. ბევრისათვის გაუგებარიც კია ყოველმხრივ შეჭირვებული გლეხკაცის იმედზე უაღრესად სტრატეგიული სასოფლო-სამეურნეო წარმოების მიტოვება. ე. წ. ხელშემწყობი და საფინანსო ორგანიზაციებიც მას ისეთ პირობებს სთავაზობენ, უბრალოდ, გაუგებარია. საკმაოდ მოლონიერებული წარმოება უნდა გქონდეს, რომ დაგაფინანსონ ე. წ. შემდგომი განვითარების მიზნით, ან მოითხოვენ ქონებრივ გარანტიებს.

გამოდის, ყველაფერში ისევ მოსახლეობა ყოფილა დამნაშავე, განსაკუთრებით იმაში, რომ ფული არა აქვს, სოციალურადაც დაუცველია, შია, ცივა და ამის გამო შესაძლოა ინვესტიციის, სესხის თუ გრანტის რაღაც ნაწილი ამ მიზნითაც ვამოიყენოს.

თითქმის ყველა პროგრამა და პროექტი აგრობიზნესის ხელშემწყობას ითვალისწინებს, არადა სოფლად პირველადი

წარმოებაა მისახედი, რადგან აგრობიზნესი სასოფლო-სამეურნეო წარმოების უფრო მაღალი საფეხურია. აგრობიზნესი შესთავაზო სოფელს, რომელიც სიღარიბის ზღვარზეა, უფრო დაცინვას ჰგავს, ვიდრე პარტნიორობასა და დახმარებას. და ეს მაშინ, როცა ამ ჩვენს ხელშემწყობთა ქვეყნებში სასოფლო-სამეურნეო წარმოებას ისეთი თანადგომა აქვს, რომ ფაქტობრივად დოტაციაზეც კი იმყოფება. ესაა სუფსიდიები, დანამატები პროდუქციის წარმოებაზე, რამდენიმეწლიანი სამელავათო პერიოდიანი უპროცენტო და დაბალპროცენტინი, გრძელვადიანი სესხები, საქველმოქმედო პროგრამები, ანაზღაურებები სტიქიური მოვლენების ან სხვა რაიმე მიზეზით მოსავლის განადგურების, ბაზარზე ფასების მერყეობით გამოწვეული ზარალის დროს და ა. შ.

თუმცა ჩვენში დღეს მოღვაწე საერთაშორისო ფონდების, პროგრამების, საგრანტო ღონისძიებათა სისტემაში ფერმებისა და გადაამამუშავებელ საწარმოთა პირდაპირი გზით დაფინანსებას მოკრძალებული ადგილი უჭირავს. ისინი ფულს ძირითადად საორგანიზაციო-ადმინისტრაციული ღონისძიებებისათვის ხარჯავენ და სიმბოლურ ნაწილს თუ იყენებენ



პირდაპირი დაფინანსებისათვის. უკეთეს შემთხვევაში აფინანსებენ მხოლოდ უკვე არსებულ წარმოებას, რომელსაც გაფართოება ესაჭიროება.

სამაგიეროდ, მისასალმებელია აჭარის სოფლის მეურნეობის სამინისტროს ინიციატივა - „აგროსერვისცენტრის“ შექმნა, რომელიც სამი მიმართულებით მუშაობს. ესაა ფერმერთა სწავლება-კონსულტაცია, სანერგე მეურნეობების მონყობა-განვითარება და მსხვილფეხა რქოსანი პირუტყვის ხელოვნური განაყოფიერების პრაქტიკის აღდგენა-განვითარება, ასევე, შპს „ვეტერინარის“ შექმნა, რომელიც მოემსახურება აჭარის მეცხოველეობას.

ასევე მტკიცეულია და სასწრაფო მოგვარებას მოითხოვს ბუნებრივი რესურსებით (სასარგებლო წიაღისეულით, სამშენებლო მასალებით, ზღვის და ტყის რესურსებით) სარგებლობის საკითხები. მათზე ხანგრძლივადიანმა იჯარამ (არენდამ) ან პრივატიზაციამ მათ მოპოვება-რეალიზაციაში ანარქია გამოიწვია. ხშირ შემთხვევაში ყოველგვარი საჯარო, საყოველთაო განხილვების გარეშე, საზოგადოებისათვის უცნობ ვითარებაში დაიწყო ბუნებრივ სიმდიდრეთა განსახელმწიფოებრიობა, რომლის ერთ-ერთ სავალალო მაგალითად შეიძლება სატყეო მეურნეობაში ჩატარებული ე. წ. რეფორმა მივიჩნიოთ. შედეგად მივიღეთ ამ დარგის სრული ნგრევა და არასწორი საკადრო პოლიტიკით. სრულიად იგნორირებულია განათლებული მეტყვე-ინჟინერების სპეციალობა. ასეთ ვითარებაში საეჭვოა ამ ახალმა სტრუქტურამ შეძლოს ტყეების შენახვა, მოვლა, აღდგენა-გაშენება და მისი რესურსების გეგმაზომიერი გამოყენება. და ეს მაშინ, როცა ქვეყნის ტყეების 55 პროცენტზე მეტი გამეჩხრებულია და მერქნის სამრეწველო დამზადება კი არა, აღდგენისა და რეკონსტრუქციის სამუშაოებია ჩასატარებელი. წინა წლებში ზღვის დონიდან 1000 მეტრის სიმაღლეზე ჩატარებულმა უსისტემო ჭრებმა, მორების გათრევით გამოტანამ კორომე-

ბის, ფერდობების გატივლება გამოიწვია. ასეა მთელი საქართველოს მასშტაბით და, ცხადია, აჭარაშიც. არავინ ფიქრობს ჭრაგავლილ ფართობებზე ტყის ხელოვნურ განამშენებებაზე, როგორც ამას ევროპაში, აშშ-ში, კანადაში, აზიისა და აფრიკის ბევრ სხვა ქვეყნებში აკეთებენ. ისე, ბოლო 15 წლის განმავლობაში ჩვენს რეგიონში და მთლიანად საქართველოშიც, ალბათ, მცენარეთა იმდენი ნერგია დარგული და გახარებული, რომ ყოველ 0,5 კვადრატულ მეტრზე ერთი ზრდასრული ხე უნდა გვხვდებოდეს. სინამდვილეში ეს ასე არ არის. ე. ი. მონაცემები ყალბია, ან ირგვება, მაგრამ მოუვლელობის გამო ნადგურდება.

და ბოლოს, აგრარულ სექტორში რადიკალური ცვლილებები დაიწყება მაშინ, როდესაც გადაწყდება მაღალკვალიფიციური, სწავლული აგრონომებისა და ამ სფეროში დასაქმებული ისრაჟ კადრების საკითხი.

აჭარის სოფლის მეურნეობის სამინისტროს მონაცემებით, რეგიონის შრომითი ბაზარი განიცდის აგრარული დარგის სპეციალისტების დეფიციტს, რაც დასტურდება ჩვენში არსებული კვლევითი და სასწავლო დაწესებულებების ანალიზის შედეგებით, ამიტომ საგანმანათლებლო პროგრამით გათვალისწინებული სასწავლო კომპონენტები შეერჩეულია დოქტორანტთა ინტერესების და ზაზრის მოთხოვნების გათვალისწინებით. მეორე ის, რომ ჩვენი რეგიონის სასწავლო და სამეცნიერო დაწესებულებების სეროზულ დეფიციტს განიცდიან ახალგაზრდა მეცნიერებთა დოქტორების აკადემიური ხარისხის მქონე პერსონალისას. მაგალითად, ფაკულტეტის აგრარული მიმართულების დეპარტამენტებში დასაქმებული 18 აკადემიური თანამდებობის პირთაგან დოქტორის აკადემიური ხარისხის მქონე 62 წელს გადაცილებულია. თითქმის ასეთივე მდგომარეობაა ჩაის, სუბტროპიკული კულტურებისა და ჩაის მრეწველობის ინსტიტუტში, სადაც 87 პროცენტზე მეტი 70 წელზე ზევითაა, აჭარის სოფლის მეურნეობის სამინისტროს სისტემაში კი – 65 პროცენტზე მეტი.

მართალია, ამ სფეროს ინტელექტუალური ძალების საგრძნობი ნაწილი უცხოეთში მოღვაწეობს, მაგრამ აგრარისკოსი მეცნიერ-პრაქტიკოსები, სათანადო განათლებისა და მაღალი კვალიფიკაციის კომპეტენტური სპეციალისტები საკმაოდ გვყავს. არ არის გამორიცხული, რომ ბევრი დაბრუნდეს კიდევ და მოხდეს მათი დასაქმება. ვფიქრობ, ძირითადი ყურადღება კადრების შერჩევის დროს არ უნდა მიექცეს უცხოენისა და კომპიუტერიზაციის ცოდნას, რადგანაც აგრარულ სექტორში მცენარის ვეგეტატიურ და გენერაციულ გამრავლებას, მცნობას, გასხვლა-ფორმირებას, ჩაის კრეფას და სხვა აგროტექნიკურ ღონისძიებებს კომპიუტერით ნამდვილად ვერ შევასწავლით, ამას აუცილებლად სავსე პრაქტიკული მუშაობა სჭირდება.

ამასთან, სასინარულოა ისიც, რომ ბათუმის შოთა რუსთაველის სახელმწიფო უნივერსიტეტში ტექნოლოგიურ ფაკულტეტზე მარტო 2013 წელს აგრარულ სფეროში თოთხმეტმა დოქტორანტმა დაიცვა სადოქტორო დისერტაცია. მათ შორის პირველად აჭარის ისტორიაში ცამეტი ქალბატონია.



იმედია, ადგილობრივი ხელისუფლება და აჭარის სოფლის მეურნეობის სამინისტრო, პირადად მინისტრი ზაურ ფუტყარაძე, რომელიც აქტიურად იყო ჩართული სადისერტაციო ნაშრომების განხილვასა და დისერტაციების დაცვებში, გაითვალისწინებენ ახალი აკადემიური დოქტორების დასაქმების საკითხს.

მრავალწლიანი პრაქტიკული მუშაობისა და ჩატარებული სამეცნიერო გამოკვლევების საფუძველზე შეიძლება გავეთედეს ძირითადი დასკვნები, გამომდინარე აჭარის ავტონომიურ რესპუბლიკაში საკითხის აქტუალობიდან:

1. აჭარის, როგორც ტურისტული რეგიონისათვის და ბუფერული ზონისათვის, განსაკუთრებული მნიშვნელობა ენიჭება სურსათის უვნებლობის, ვეტერინარიისა და მცენარეთა დაცვის მიზნით სახელმწიფო კონტროლის გაძლიერებას, რომელიც წარმოადგენს ადამიანის სიცოცხლის, ჯანმრთელობისა და ეკონომიკური ინტერესების ერთ-ერთ უმნიშვნელოვანეს გარანტს. შესაბამისად, მიზანშეწონილია აჭარაში შეიქმნას რესპუბლიკის სურსათის სააგენტო, რომლის უფლებამოსილებებში არ შევა სურსათის უვნებლობის, ვეტერინარიისა და მცენარეთა დაცვის კოდექსით განსაზღვრული ისეთი უფლებამოსილებები, რომელსაც ერთიან ეროვნულ რეჟიმში ახორციელებს ეროვნული სააგენტო.

2. დღეისათვის აჭარაში 3500 ჰექტარამდე ჩაის პლანტაცია ირიცხება, საიდანაც 2050 ჰექტარი საქართველოს ეკონომიკის სამინისტროს საკუთრებაშია, აჭარის ფინანსთა და ეკონომიკის სამინისტროს საკუთრებაში კი – 1450 ჰექტარი. მენაიეობის დარგის ალორძინებისათვის და აღნიშნული მიმართულებით საინვესტიციო პროექტების განვითარებისათვის მიზანშეწონილია სახელმწიფო საკუთრებაში არსებული მიწის ნაკვეთების გადმოცემა აჭარის ა/რ საკუთრებაში.

3. აჭარაში ამოქმედდა პირველი უახლესი ტექნოლოგიებით გაშენებული ციტრუსის სადემონსტრაციო ნაკვეთი, რომელიც მოიცავს ციტრუსის ათამდე პერსპექტიულ ჯიშებს. ვინაიდან აღნიშნული საწარმე მეურნეობა გათვლილია ძირითადად სუბტროპიკულ ზონაში არსებული ამორტიზებული ბაღების განახლებაზე და მოსახლეობაში არსებული ციტრუსის ჯიშების ადრემწიფებადი და უხვმოსავლიანი ჯიშებით ჩანაცვლებაზე, მიზანშეწონილია საწარმე მეურნეობა მიუერთდეს სამინისტროს აგროსერვისცენტრს, რომლის საქმიანობის ერთ-ერთ ძირითად სფეროს წარმოადგენს აღნიშნული მიმართულება.

4. აჭარის ა/რ-ში ყოველწლიურად საშუალოდ 10000 ტონამდე ბოსტნეული, 13000 ტონა ხილი (თესლოვანი, კურკოვანი) და 60000 ტონამდე ციტრუსი ინარმოება. აჭარის მოსახლეობისა და ტურისტების წლიური მოთხოვნილება ბოსტნეულზე 70000 ტონამდე, ხოლო ხილზე – 50000 ტონამდე შეადგენს. შესაბამისად, მოსახლეობის მოთხოვნილების დაკმაყოფილება არასამრეწველო პერიოდში იმპორტირებული პროდუქციით ხდება. რეგიონში პროდუქციის შემნახველი სამაცივრე მეურნეობის არარსებობის გამო ფერმერები იძულებულნი არიან პროდუქციის რეალიზაცია ერთდროულად, მოკლე პერიოდში მოახდინონ, რის გამოც სამომხმარებლო ზაზარს ჭარბი პროდუქცია მიეწოდება, რაც თავისთავად სარეალიზაციო ფასების შემცირებასა და პროდუქციის მნიშვნელოვანი ნაწილის გაფუჭებას იწვევს. ამასთან, არასამრეწველო პერიოდში მომხმარებელთა დაკმაყოფილება იმპორტული პროდუქციის ხარჯზე ხდება, რაც თავისთავად ხელს უწყობს ქვეყნის უარყოფით სავაჭრო ბალანსს და პროდუქციაზე ფასების ზრდას. აქედან გამომდინარე, საკმარისად აქტუალურია რეგიონში შეიქმნას უახლესი ტექნოლოგიებით აღჭურვილი კომპლექსური სამაცივრე მეურნეობა.

5. ბოლო პერიოდში აჭარაში ამოქმედდა პირველი უახლესი ტექნოლოგიებით აღჭურვილი ბოსტნეულისა და დეკორატიული კულტურების შპს „საქართველოს სათბურების კომპანიის“ ახალსოფლის საჩითილე სასათბურე მეურნეობა (100%-იანი სახელმწიფო წილით). კომპანიის საქმიანობის ძირითად სფეროს წარმოადგენს უფირუსო, მაღალხარისხიანი, დახურულ ფესვთა სისტემით გამოყვანილი ჩითილების წარმოება. აღნიშნული სათბური ძირითადად ორიენტირებულია რეგიონის ადგილობრივ ფერმერულ მეურნეობებსა და სოფლად მცხოვრები მოსახლეობის ელიტური, უფირუსო

საჩიტილე მასალებით უზრუნველყოფაზე. ამიტომ, მიზანშეწონილია აღნიშნული სასათბურე მეურნეობა ირიცხებოდეს სამინისტროს დაქვემდებარებაში.

6. რეგიონისათვის დამახასიათებელი მწირი სასოფლო-სამეურნეო სავარგულები არ იძლევა საშუალებას ფართო მასშტაბებით განვითარდეს აგრარული დარგის სხვადასხვა მიმართულებები (მეზოსტნეობა, მემარცვლეობა, მეცხოველეობა). სწორედ ამიტომ, აჭარის ტერიტორიაზე სამელიორაციო სისტემის სრულად აღდგენა-რეაბილიტაციას (რიგი ახალი არხების გაყვანას, ჰიდროტექნიკური და ჰიდრომელიორაციული ნაგებობების, ცალკეულ მაგისტრალურ არხებზე ავარიული წყალსადგეების, წყლის ჩამკეტი მარეგულირებელი ფარების, ურდულეების, მდინარეებისა და არხების ნაპირსამაგრი კედლების, ჯებირების მშენებლობას და სხვა) მნიშვნელოვანი ადგილი უჭირავს რეგიონის აგრარული დარგის განვითარების საქმეში. დღეისათვის ქობულეთის მუნიციპალიტეტის მასიურ სახნავ-სათეს სავარგულებში სამელიორაციო სისტემები ძირითადად განთავსებულია 3350 ჰექტარ ფართობზე, რომლებიც ორ ათეულ წელზე მეტია საერთოდ არ განმენდილა და პრაქტიკულად გაუქმებულია, ამოვსებულია მიწით, დაფარულია ჭილოფის, ისლის და ჭაობის სხვა მცენარეებით, რომელთა გავრცელების არეალი არხის სიგანეზე ზოგან 4 მ-მდე აღწევს, რაც საგრძნობლად ამცირებს სახნავ-სათესი სავარგულების ფართობებს. სწორედ ამიტომ მიზანშეწონილია აღნიშნულ ფართობებზე ჩატარდეს სამელიორაციო სამუშაოები.

7. დღეისათვის რეგიონის მუნიციპალიტეტებში ფუნქციონირებს სამექანიზაციო საშუალებების ამხანაგობები, რომლებიც შედეგადად ფასებში უწევენ მომსახურებას რეგიონის ფერმერებს. მცირე და დიდი სამექანიზაციო საშუალებების ტექნიკური გამართვისა და სარემონტო სამუშაოების სერვისისათვის აუცილებელ პირობას წარმოადგენს რეგიონში



ფუნქციონირებდეს სამექანიზაციო სერვისცენტრი, რომელიც აღჭურვილი იქნება უახლესი სამექანიზაციო ტექნიკით, სათადარიგო ნაწილებითა და დაკომპლექტებული იქნება კვალიფიციური სპეციალისტებით. აქედან გამომდინარე, მიზანშეწონილია უახლოეს პერიოდში ამოქმედდეს მექანიზაციის სერვისცენტრი.

რეზო ჯაბანიძე,
ა(ა)იპ აჭარის აგროსერვისცენტრის კონსულტანტი, სოფლის მეურნეობის მეცნიერებათა დოქტორი, პროფესორი, საქართველოს სოფლის მეურნეობის მეცნიერებათა აკადემიის წევრ-კორესპონდენტი

ღია წერილი

ბოსოვთ, გამონახეთ დრო ჩვენთან უსასხვედრად

საპარტიველოს პრეზიდენტს, ბატონ ბიორგი მარგველაშვილს; პარლამენტის თავმჯდომარეს, ბატონ დავით უსუფაშვილს; პრემიერ-მინისტრს, ბატონ ირაკლი ლარიკაშვილს:

ბატონებო, პირველ რიგში გილოცავთ საქართველოს ახალ პოლიტიკურ რეალობაში მშვიდობიანად გადასვლას. იმედია, სამართლიანობის აღდგენის პროცესიც ბრძოლისა და დაპირისპირებების გარეშე ჩაივლის. ჩვენ, საქართველოს ფერმერები და სოფლის მეურნეობის მუშაკები, სულმოუთქვამლად ველოდით საპრეზიდენტო არჩევნების ჩატარებას და მთავრობის დამტკიცებას, ამიტომ ჩვენი პრობლემებით თავს არ გახსენებდით. შარშან, ნოემბერში, როდესაც საქართველოს ფერმერთა და სოფლის მეურნეობის მუშაკთა პროფკავშირი ჯერ არ იყო დაფუძნებული, საქართველოს პარლამენტს და მთავრობის მეთაურს მივმართეთ წერილით, სადაც მოკლედ მიმოვიხილეთ ბოლო 6 წლის განმავლობაში ეროვნულ აგრარულ სექტორში ე.წ. „ნაცრეფორმატორების“ დამანგრეველი პოლიტიკის შედეგად შექმნილი მძიმე მდგომარეობა და აქვე მივუთითეთ ის საკითხები, რომლებიც სასწრაფოდ იყო მოსაგვარებელი, რათა გადაგვერჩინა და დროულად აგველორძინებინა მიწასთან გასწორებული ეროვნული სოფელი და სოფლის მეურნეობა. იმის მიუხედავად, რომ სოფლის მეურნეობა პრიორიტეტულ დარგად გამოცხადდა და გარკვეული ნაბიჯებიც გადაიდგა, ძველი ხელისუფლების დანატოვარი მემკვიდრეობა ჯერ კიდევ მძიმე ტვირთად გვანევს გლეხობას, რაც იმაში გამოიხატება, რომ:

1. არ მოხდა სასოფლო-სამეურნეო მიწებზე 400-500%-ით გაზრდილი ქონების (მიწის) გადასახადის გადახედვა და მისი გონივრულ ნიშნულამდე დაყვანა. ამის ნაცვლად გასული

წლის დასრულებისას, 2012 წლის 28 დეკემბერს, პარლამენტმა კანონი მიიღო, რითაც არა მარტო წინა ხელისუფლების მიერ სასოფლო-სამეურნეო დანიშნულების მიწაზე კატასტროფულად გაზრდილი კაბალური გადასახადი, არამედ დისკრიმინაციული გადასახადიც დააკანონა და თან ადგილობრივ თვითმმართველობებს მიენიჭა უფლებამოსილება 150%-მდე კიდევ გაზარდონ გადასახადი. გაჩნდა გონივრული ეჭვი, რომ საქართველოს ბიუჯეტი ისეა დამოკიდებული სასოფლო-სამეურნეო მიწების გადასახადებიდან ამოღებულ თანხებზე, რომ კანონპროექტის განხილვისათვის /უფრო მართებული იქნება - ნაკითხვისთვის/ დეპუტატებმა დრო არ დაკარგეს. წინააღმდეგ შემთხვევაში იურისტები და არა მხოლოდ იურისტები ადვილად შეამჩნევდით დისკრიმინაციულ გადასახადსაც და იმასაც, რომ ამ კანონით ადგილობრივი გლეხები კიდევ უფრო მძიმე დღეში ჩავარდებოდნენ და იძულებით იტყოდნენ უარს მიწაზე;

2. არ მოხდა არც საურავების ჩამონერა, რეალური ნარჩენის გაანგარიშება, სპეციალური გრაფიკით მისი ეტაპობრივად გადახდა და არც შემოსავლების სამსახურის მხრიდან დადებული ყადაღების და საურავების მოხსნა. ამის გამო ფერმერების უმრავლესობამ ე.წ. დაბალპროცენტიანი კრედიტების სიკეთით ვერ ისარგებლა და უცხოელებისათვის ქართული მიწების მიყიდვაზე მორატორიუმის გამოცხადების მიუხედავად, საცხოვრებელი სახლის აუქციონზე გაყიდვის საფრთხის წინაშე დარჩენილები ოჯახის თავშესაფრის გადასარჩენად ყველაფერზე მიდიან. ამ დროს დიდი და პატარა ჩინოვნიკები რამდენიმე ათასიან ხელფასს არ სჯერდებიან და პრემიებს და მეცამეტე ხელფასებს იღებენ იმ ბიუჯეტიდან, რომლის გამოც გლეხებს ერთ თეთრსაც არ პატიობენ;

3. არ ხდება სასაზღვრო ზოლის, ამ ზოლში მოქცეული და-სახლებული და დაუსახლებელი მიწების, აქ დასაქმებული ფერმერების მდგომარეობის შესწავლა და არც მათი შენარჩუნებისა და ნახალისების ხელშეწყობი სპეციალური სახელმწიფო პროგრამის შემუშავება. ქვეყანა ნლების განმავლობაში საომარ მდგომარეობაშია და სისხლით საკმაოდ ბევრი მიწები დაკარგეთ, მაგრამ უსისხლოდაც ბევრ მიწებს ვკარგავთ და-უზუსტებელი საზღვრების და ყოფილი ხელისუფლების ხელ-შეწყობითა თუ უნიათობით, რასაც სერიოზული შესწავლა და გამოძიება სჭირდება. დაკარგვა ადვილია, დაბრუნება – ძნე-ლი. ჩვენ კი დასაკარგი მიწა ნამდვილად არა გვაქვს;

4. არ ხდება შესწავლა, თუ რამდენად კანონიერად ხდებოდა უცხოელებზე ქართული მიწების მიყიდვა და არ ჩანს სახელ-მწიფოს ინტერესი ამ მიწების უკან დასაბრუნებლად. მართა-



ლია, გამოცხადებულმა მორატორიუმმა დროებით შეაჩერა ქართული მიწების უცხოელებზე გასხვისება, მაგრამ დროუ-ლად უნდა მოხდეს ამ საკითხის კანონის ჩარჩოებში მოქცევა;

5. არ მომხდარა ფერმერის და ინვესტორის სტატუსისა და ფუნქციების განსაზღვრა. სამწუხაროდ, სამთავრობო დო-ნებზე არაერთხელ გაჟღერდა, რომ ის უცხოელები ვინც მი-

ნები იყიდეს საქართველოში და ჩვეულებრივი გლეხებით ამუშავებენ მას, ინვესტორები ყოფილან(!). ისინი ჩამოვიდ-ნენ საქართველოში დიდი თანხებით, აქ კი ჩვენი ფერმერები დახვდნენ გალატაკებულები, ანუ უცხოელები უკონკურენ-ტო გარემოში მოხვდნენ. მათ ზურგს უმაგრებენ თავიანთი ქვეყნიდან და ჩვენთან დახვდნენ „ყელზე ყულფჩამოცმული“ ფერმერები, რომელთაც ვერაფრით ვუმსუბუქებთ მდგომა-რეობას;

6. არ შესწავლილა ე.წ. სახელმწიფო პროგრამით ხორბლის და სიმინდის უხარისხო თესლის შემოტანის, ფერმერებზე ძვირად მიყიდვის საკითხი და ამით გამოწვეული ზარალი. ეს ზარალი და 400-500%-ით გაზრდილი გადასახადი იყო ბო-ლო აკორდი, რომ საბოლოოდ ნელში გატეხილიყო ფერმერი და გზა გასხნილიყო უცხოელი ე.წ. ინვესტორებისთვის, რა-თა განუკითხავად ეყიდათ ქართული მიწა. ამ პროგრამით სს „საქართველოს სოფლის მეურნეობის კორპორაციისათვის“ გადასახდელი ვალი 67 ფერმერს ჯერ კიდევ დარჩა. სამწუ-ხაროდ, ამ ფერმერებმა ვერც დაბალპროცენტიანი კრედი-ტებით ისარგებლეს და ვერც სოფლის დახმარების პროგრამებში მოხვდნენ. ვალის დაბრუნების ბოლო დღე 30 ნოემბერ-ი იყო, რის შემდეგაც დადგა მოვალე ფერმერების ქონების აუქციონის წესით გასხვისების საკითხი. ამით 67 ფერმერის და სხვა მოტყუებული ფერმერების მიმართ ახალი ხელისუფ-ლება აგრძელებს ძველი ხელისუფლების პოლიტიკას, რაც არანაირად არ წაადგება სოფლის მეურნეობას!

ბატონებო! ეს არის მცირე ჩამონათვალი იმ საკითხების, რის გამოსწორების გარეშეც შეუძლებელია ეროვნული აგ-რარული სექტორის აღორძინება, ჩვენი ფერმერების მოძ-ლიერება და მათი უცხოელი კოლეგების, ე.წ. ინვესტორების მიმართ კონკურენტუნარიან გარემოში მოქცევა. იმისათვის, რომ უფრო უკეთ გაგაცნოთ სოფლის მეურნეობაში შექმნი-ლი მდგომარეობა და ჩვენი ხედვები, გთხოვთ, გამონახოთ დრო ჩვენთან შესახვედრად.

*პატივისცემით,
ირინა ფრეველიშვილი,
საქართველოს ფერმერთა და ს/მეურნეობის მუშაკთა
პროფკავშირის პრეზიდენტი*

სარწყავი სადრენაჟე არხების რეაბილიტაცია

საქართველოს გაერთიანებული სა-მელიორაციო სისტემების კომპანია ქვემო ალაზნის სარწყავი სისტემის ზონაში, სოფელ ვეჯინის მიმდებარედ ღია დამშრობი ქსელის რეაბილიტაციას ახორციელებს. სადრენაჟე სამუშაოე-ბი მიმდინარეობს გურჯაანის მუნიცი-პალიტეტის სოფელ ვეჯინში, რომლის დასრულების შემდეგ სასოფლო-სამე-ურნეო დანიშნულებისთვის დაჭაობე-ბული 924 ჰექტარი მიწის ფართობის კვლავ გამოყენება შესაძლებელი გახ-დება. აღნიშნული ფართობი 20 წელზე მეტია დაჭაობებულია და სოფელ ვეჯი-ნის მოსახლეობას ეკუთვნის. პროექტის ღირებულება 342,429 ლარია.

აღნიშნული სამუშაოები კომპანი-ამ საკუთარი ძალებით ერთი თვის წინ დაიწყო და, სავარაუდოდ, 2014 წლის 1 მარტს დაასრულებს.

კომპანიას დაეგეგმილი აქვს ქვემო ალაზნის ზონაში ალაზნისპირა მასივის დამშრო-ბი სისტემების რეაბილიტაციის სამუ-შაოები 2015 წელს დასრულდება.

რასაც კომპანიის დაკვეთით სააქციო სა-ზოგადოება „უკრაინის მელიორაციისა და წყალსამეურნეო მშენებლობის სათაო საპროექტო-საძიებო და სამეცნიერო კვლევითი ინსტიტუტი“ დააპროექტებს. „სადრენაჟე სამუშაოები ჩატარ-დება გურჯაანის მუნიციპალიტეტის სოფლების კარდენახის, ბაკურციხის, კოლაგის, ძირკოკის, ჭანდარის, ვაზი-სუბნის, ჩუმლაყის, ყიტანის და ქალაქ გურჯაანის 3000 ჰა დაჭაობებულ ფარ-თობებზე.

სადრენაჟე სამუშაოებს კომპანია სა-კუთრი ძალებით განახორციელებს. ობიექტი შეტანილია კომპანიის 2014-2017 წლების სარეაბილიტაციო სა-მუშაოების პროგრამაში. აღნიშნული პროექტის წინასწარი, სავარაუდო ღი-რებულებაა 4,5 მლნ ლარი.

ქვემო ალაზნის სარწყავი სისტემის ზონაში ალაზნისპირა მასივის დამშრო-ბი სისტემების რეაბილიტაციის სამუ-შაოები 2015 წელს დასრულდება.



სასარგებლო და შთაბეჭდიანი ვიზიტი იტალიაში

მიმდინარე წლის ნოემბერში ქართველ მევენახეთა და მეღვინეთა ჯგუფი სამუშაო და გაცნობითი მიზნის ვიზიტით იტალიას ეწვია და ადგილობრივ მევენახეთა და მეღვინეთა საქმიანობას გაეცნო. ვიზიტის ორგანიზება, ფინანსურ და ორგანიზაციულ მხარეზე პასუხისმგებლობა შვეიცარულმა კომპანიამ SYNGENTA-ს საქართველოს წარმომადგენლობამ აიღო. ვიზიტის შესახებ აზრი გაზიარა SYNGENTA AGRO SERVICES AG საქართველოს წარმომადგენლობის ხელმძღვანელმა ზურაბ ლულაძემ.



– ქართველი მევენახეები და მეღვინეები იტალიიდან წარუშლელი შთაბეჭდილებებით დაბრუნდნენ, სადაც ისინი გაეცნენ მათი იტალიელი კოლეგების საქმიანობას, ვაზის მოვლის, ასევე მავნებელ-დაავადებებისგან დაცვის ახალ მეთოდებსა და საშუალებებს, ღვინის დაყენების თავისებურებებს და დავაგემოვნეთ მაღალხარისხიანი იტალიური როგორც თეთრი, ისე წითელი ღვინოები – გვითხრა ბატონმა ზურაბმა.

– აღსანიშნავია რომ მევენახეობისა და მეღვინეობის მხრივ იტალია საფრანგეთთან და ესპანეთთან ერთად მსოფლიო ლიდერია, ხოლო ბოლო ორი წელია ის მსოფლიოში ღვინის წარმოებით პირველ ადგილზეა.

ძირითადი ვიზიტები გვქონდა იტალიის მევენახეობისა და მეღვინეობის უმთავრეს რეგიონებში: ემილია რომანისა და ტოსკანაში, სადაც მთელი იტალიის სამრეწველო მევენახეობის 70%-ზე მეტია თავმოყრილი. ესაა ე.წ. „იტალიის კახეთი“, როგორც მოსწრებულად უწოდა ჩვენი დელეგაციის ერთ-ერთმა წევრმა ოთარ ქურთიაშვილმა, თელავის ღვინის მარანის მევენახეობის დეპარტამენტის ხელმძღვანელმა. სიტყვამ მოიტანა და გაგაცნობთ ჩვენი დელეგაციის დანარჩენ წევრებსაც. ესენია: თამაზ კონჭოშვილი, სს „ქინძმარაულის“ სამეთვალყურეო საბჭოს თავჯდომარე, ბესიკ ბუზალაძე – კომპანია „ბადაგონის“ მთავარი აგრონომი, ტრისტან გაფრინდაშვილი, მეღვინეობის კომპანია „ხარებას“ მევენახეობის დარგის ხელმძღვანელი, ვასილ გორგაშვილი – ამავე კომპანიის მთავარი სპეციალისტი, ნოდარ ქევიციანი – მეღვინეობის კომპანია „ჯი ვი ეს“-ის მთავარი სპეციალისტი. ნანა ჩიგოგი-

ძე – Syngenta-ს პარტნიორი კომპანია „აგროტრეიდინგ პლიუსის“ საკონსულტაციო სამსახურის უფროსი.

პირველად ვენციეთ ემილია რომანიას რეგიონის ფიტოსანიტარიის სამსახურის სათაო ოფისს, სადაც სპეციალისტებმა დაწვრილებით გაგვაცნეს ოლქის ფიტოსანიტარული მდგომარეობა, ვაზის, ხეხილის, ზეთისხილის და ბოსტნეული კულტურების ძირითადი მავნებელ-დაავადებები და მათი საწინააღმდეგო საშუალებები, სპეციალური პროგრამები, რომლებიც დამუშავებულია იტალიელი მეცნიერების მიერ და წარმატებით გამოიყენება პრაქტიკაში. საინტერესო და სასიამოვნო იყო იმის მოსმენა, რომ ამ რეგიონში უმეტესად იყენებენ Syngenta-ს პრეპარატებს, რომლებიც წარმატებით იცავენ მცენარეებს და მაღალი ხარისხის მოსავალს იღებენ.

მომდევნო დღეს ვენციეთ ამ რეგიონში ერთ ერთი ძლიერ ღვინის მწარმოებელ კომპანიას, რომლის მეპატრონე და ხელმძღვანელია უმბერტო ჩეზარი. იგი 600 ჰა-ზე მეტ ვენახის და 30 ჰა ზე-

თისხილის პლანტაციებს ფლობს, აქვს საკუთარი ღვინის საწარმო და უზარმაზარი სარდაფი, აწარმოებს ზეთისხილის ზეთსაც. მან თვითონვე დავთვალიერებინა თავისი საწარმო და საგანგებოდ მოვლილი ვენახები, დავაგემოვნებინა 3 სახეობის ღვინო. ამ საწარმოს სპეციალისტებმა გაგვაცნეს ვაზის მავნე ორგანიზმებისაგან დაცვის სისტემა, რომელიც Syngenta-ს პრეპარატებს ემყარება, როგორებიცაა: **რიდომილ გოლდი, პერგადო, ტოპაზი, დინალი, თიოვიტ-ჯეტი, სვიტრი, ამპლიგო** და სხვ.

ტოსკანის რეგიონებში ჩვენი მასპინძელი იყო ოჯახური საწარმო-ანტიპრო, რომელსაც მარტო იტალიაში კი არა, კალიფორნიაში, საფრანგეთსა და სამხრეთ აფრიკაშიც აქვს მრავალი ასეული პექტარი ვენახი და საკუთარი ყურძნის გადამამუშავებელი საწარმოები, ღვინის სარდაფები და ჩამოსასხმელი ხაზები, აწარმოებს საუკეთესო ხარისხის მშრალ თეთრსა და წითელ ღვინოებს, მათ შორის – შუშხუნა ღვინოებსაც. საწარმოს სპეციალისტებმა



დელეგაციის წევრებს დაგვათვალისწინებინეს საკუთარი ვენახები და ქარხანა, ღვინის საცავი, გაგვიზიარეს თავიანთი გამოცდილება ღვინის დაყენების შესახებ, ხოლო სანარმოს დირექტორმა, რომელიც ამავე დროს მთავარი მევენახე სპეციალისტია, დანვრილებით გაგვაცნო ვაზის დაცვის სისტემა, რომელიც ემყარება ასევე ძირითადად Syngenta-ს პრეპარატებს. ჩვენი სპეციალისტები დაინტერესდნენ ამ

აქვე გთავაზობთ დელეგაციაში შემავალი რამდენიმე სპეციალისტის კომენტარს.

როგორც კომპანია „ბადაგონის“ მთავარი აგრონომი **ბესიკ ბუზალაძე** განმარტავს, ეს იყო ძალზე საინტერესო და ნაყოფიერი ვიზიტი იტალიაში, გავეცანით იტალიელი კოლეგების საქმიანობას, დავათვალიერეთ ვენახები, რამაც ძალიან კარგი შთაბეჭდილება დატოვა ჩვენზე. ყველაფერი მოვლილი და დალაგებულია. გავეცანით მათ მიერ გამოყენებულ აგროტექნიკას. ჩვენსა და მათ შორის ძირითად განსხვავებას თანამედროვე ტექნიკის მიღწევების გამოყენება ნარმოადგენს. მაგალითად, ჩვენ ვაზის ასაკრავად ხეს, აკაციის საყრდენებს ვიყენებთ, რაც ყოველ მეორე წელიწადს შესაცვლელი. ხოლო ისინი დაშტამბულ, მოთუთიავებულ რკინის საყრდენებს იყენებენ, რაც დიდხანს ძლებს და არც ყურძენს აზიანებს.

რომოდგენლები მუდმივად ჩვენთან იყვნენ და ყველა წვრილმანს გვიხსნიდნენ. მცენარეთა დაცვის საკითხებზე სრული ტრენინგი ჩავგიტარეს. ის კომპანიები წარმატებინ იყენებენ სინჟენტას მცენარეთ მოვლის საშუალებებს და დიდ წარმატებებსაც აღწევენ. ჩვენც ვიყენებთ ამ პრეპარატებს ნაწილობრივ, მაგრამ რაც ვნახე, იმდენად მოხიბლული დავრჩი, რომ ჩვენს სპეციალისტებს აუცილებლად გავუზიარებ იქ მიღებულ გამოცდილებას და რეკომენდაციას გავუწევ, რომ სინჟენტას პრეპარატები უფრო მეტად გამოიყენონ.

ნოდარ ქვიციანი – მეღვინეობის კომპანია „ჯი ვი ეს“-ის მთავარი სპეციალისტი:

საოცრად მოვლილი და დალაგებული ქვეყანაა. ძალიან მოვიხიბლე ნახითა და განცდილით. ისე კარგად აქვთ ვენახები მოვლილი, ნუნს ვერ დასდებ. ვაზის დაავადებებისადმი ბრძოლისა და მიდგომის თავისებური ხედვა აქვთ. ვენახში გაივლი, მოგეწონება, დასუფთავებულია ყველაფერი. ვაზი ჯანსაღად დგას, ქარხნებში იდეალური წესრიგია. მუშაობენ უახლესი ტექნიკისა და ტექნოლოგიების გამოყენებით და შედეგსაც შესაბამისს აღწევენ. მე ბევრი ისეთი რამ დავინახე, რისი გადმოღებაც ჩვენთანაც თავისუფლად შეიძლება, თუნდაც ჩვენი ვაზის მოვლა იყოს. სინჟენტას ვაზის მოვლის საშუალებებს იქ წლებია მასობრივად იყენებენ და შედეგით კმაყოფილები არიან. ღვინოებიც საუკეთესო აქვთ. ამაყობენ კიდევ. არც ჩვენ გვაქვს ცუდი ღვინო, მაგრამ ვაზს მეტი მოვლა და ღვინოს კი პოპულარიზება სჭირდება და ისე ჩვენც გავმართავთ საქმეს. ამიტომ მეტი ცოდნაა საჭირო.



პრეპარატებით და აღსანიშნავია, რომ ბევრი მათგანი საქართველოშიც წარმატებით გამოიყენება.

აღსანიშნავია ისიც, რომ მთელი ვიზიტის განმავლობაში ჩვენთან ერთად იყვნენ Syngenta-ს ემილია რომანიასა და ტოსკანის რეგიონების წარმომადგენლები, ყოველმხრივ ვგრძობდით მათ ყურადღებას და მონდომებას, რათა ჩვენი მოგზაურობა უფრო შინაარსიანი და ინფორმაციული ყოფილიყო.

ვიზიტის პროგრამით გათვალისწინებული იყო და დავათვალიერეთ ქალაქები: ბოლონიის, კიანტის, გროსეტოს, სიენას და ფლორენციის ღირსესანიშნაობები და სხვა კულტურის ობიექტები.

ვიზიტის დასკვნით ნაწილში მოვანწყვეთ ქართული ღვინოების დეგუსტაცია ჩვენი იტალიელი კოლეგებისა და მასპინძლებისათვის. ვიყავით ძალიან ამაყები, როდესაც იტალიელმა კოლეგებმა ძალზე მაღალი შეფასება მისცეს კომპანიების „ქინძმარაულის“, „თელავის ღვინის მარნის“, „ხარებას“, „ჯი ვი ეს“-ის როგორც თეთრ, ისე წითელ ღვინოებს.

ერთხელ კიდევ დავრწმუნდით, რომ ქართული ღვინო საზღვარგარეთ ჩვენი ქვეყნისათვის ნამდვილად სავიზიტო ბარათია. ეს ნათლად დავინახეთ მევენახეობა-მეღვინეობის ისეთ მსოფლიო ფლაგმანში, როგორც არის იტალია.

თამაზ კონჭიაშვილი სს „ქინძმარაულის“ სამეთვალყურეო საბჭოს თავმჯდომარე:

ეს იყო ძალიან საინტერესო სამუშაო ვიზიტი. დილიდან საღამომდე დატვირთულები ვიყავით, მოვიარეთ ბევრი ადგილი, ვენახები, ღვინის სანარმოები. გარკვეულ წარმატებებს ჩვენც ვაღწევთ, მაგრამ იქ მაინც სხვა ვითარებაა, საკმაოდ წინ არიან და ჩვენი მიზანიც ის არის, რომ ანალოგიურად გამართული ვენახები და ღვინის ქარხანა გვქონდეს. აღსანიშნავია ის ფაქტი, რომ სინჟენტას ნა-





აგრიკოს მესნიერთა ფორუმი

28-30 ნოემბერს ქუთაისში სასტუმრო „გაბრატის“ საკონფერენციო დარბაზში ჩატარდა სამეცნიერო პრაქტიკული კონფერენცია – „აგრიკოს მესნიერთა კვლევის შედეგების კომერციალიზაცია“.

კონფერენციის ორგანიზატორი იყო განათლების და მეცნიერების სამინისტროს შოთა რუსთაველის ეროვნული სამეცნიერო ფონდის საკონფერენციო გრანტის CF 41/10-150/13 სამეცნიერო ხელმძღვანელი, ტექნიკის მეცნიერების დოქტორი გულნარა ღვალაძე; კონფერენციის საორგანიზაციო კომიტეტის თავმჯდომარე – აკაკი ნერეთლის სახელმწიფო უნივერსიტეტის რექტორი, პროფესორი გიორგი ღვთაძე; საორგანიზაციო კომიტეტის თავმჯდომარის მოადგილე – უნივერსიტეტის ადმინისტრაციის ხელმძღვანელი, პროფესორი მერაბ ირემაძე; ანსუ-ს რექტორის მოადგილე, პროფესორი, შალვა კირთაძე; ანსუ-ს რექტორის მოადგილე, პროფესორი როლანდ კოპალიანი; საკონფერენციო გრანტის პასუხისმგებელი მდივანი, დოქტორანტი გიორგი ჩაჩუა; საორგანიზაციო კომიტეტის წევრები: პროფესორი გოგი ჩირაძე; ანსუ-ს სამეცნიერო კვლევითი ცენტრის უფროსი სპეციალისტი, პროფესორი ბადრი ზივზივაძე; ანსუ-ს აგრარული ფაკულტეტის დეკანი, პროფესორი რამაზ კილაძე; ანსუ-ს აგრარული მეცნიერებათა დეპარტამენტის უფროსი, პროფესორი როზა ლორთქიფანიძე; ანსუ-ს პროფესორი, ტექნიკის მეცნიერების დოქტორი ქეთევან კინწურაშვილი; ანსუ-ს აგრარული ფაკულტეტის პროფესორი მაცყვალა ფრუიძე.

კონფერენციის მიზანი იყო საქართველოს აგრიკოს მეცნიერთა კვლევის შედეგების წარმოჩენა, მათი გაცნობა საქართველოს მთავრობის,

ადგილობრივი ფონდებისა და ბიზნესსწრეებისთვის.

კონფერენციას ესწრებოდნენ: საქართველოს განათლების და მეცნიერების მინისტრის მოადგილე, ფიზიკა-მათემატიკის მეცნიერების დოქტორი თამაზ მარსაგიაშვილი; სოფლის მეურნეობის მეცნიერებათა აკადემიის პრეზიდენტი, ბიოლოგიის მეცნიერების დოქტორი, აკადემიკოსი გურამ ალექსიძე; სოფლის მეურნეობის მეცნიერების აკადემიკოსები: ვლადიმერ ცანავა, რევაზ მახარობლიძე, ჯემალ კაციტაძე, ელგუჯა შაფაქიძე, რეზო ჯაბნიძე, აკადემიის სწავლული მდივანი ანატოლი გიორგაძე; აჭარის სოფლის მეურნეობის მინისტრის მოადგილე სულიკო ბერიძე, სოფლის მეურნეობის მეცნიერების დოქტორი ზურაბ მიქელაძე; საქართველოს აგრარული უნივერსიტეტის ტექნიკის მეცნიერების დოქტორი ოთარ ქარჩავა; მცენარეთა დაცვის, ნიადაგმცოდნეობის, სატყეო მეურნეობის, მეფუტკრეობის, მეაბრეშუმეობის ინსტიტუტების პროფესორები; სოხუმის სახელმწიფო უნივერსიტეტის პროფესორი, სოფლის მეურნეობის მეცნიერების დოქტორი ვაჟა თოდუა და სხვები.

კონფერენციაში აქტიური მონაწილეობა მიიღეს ანსუ-ს პროფესორ-ემერიტუსებმა: რანი ჭაბუკიანი, თამაზ ცანავამ, ნუგზარ ებანოიძემ, გივი გენაძემ; ტექნიკის მეცნიერების დოქტორებმა: ვიტალი დუნდუამ, არჩილ გეგუჩაძემ; პროფესორებმა: მზია კურდღელიამ, მარიეტა თაბაგარმა,

ნუნუ ჩაჩხიანი, თამარ ხაჩიძემ, მალხაზ მიქაბერიძემ, ნანა გოგიშვილმა, დალი სოლოლაშვილმა და სხვებმა.

კონფერენციას ასევე ესწრებოდნენ კომერციალიზაციით დაინტერესებული დასავლეთ საქართველოს სხვადასხვა რაიონის ფერმერები და ბიზნესმენები.

კონფერენციის მუშაობას უძღვებოდა ანსუ-ს სრული პროფესორი, სოფლის მეურნეობის მეცნიერების დოქტორი როლანდ კოპალიანი.

კონფერენციის მონაწილეებმა 30-ზე მეტი მოხსენება მოისმინეს, ნახეს გულნარა ღვალაძის სრულმეტრაჟიანი ფილმი იმერეთის რეგიონში სოფლის მეურნეობის არსებული მდგომარეობის შესახებ.

კონფერენციაზე კომერციალიზაციისთვის წარმოადგინეს პროექტები, რომლებიც ძირითადად დასავლეთ საქართველოში საკონსერვო წარმოების, ხილ-ბოსტნეულის შრობის, ბოსტნეულის გადამამუშავების, მეფუტკრეობის, მეაბრეშუმეობის, მეფრინველეობის, ჩაის მრეწველობის, თამბაქოს მრეწველობის, მედაფნეობის, მეთხილეობის და სხვა დარგების განვითარების საკითხებს ეხებოდა.

კონფერენციის მუშაობა შეაჯამა განათლების მინისტრის მოადგილემ, რომელმაც დადებითად შეაფასა კონფერენციის მუშაობა, გააცნო სამინისტროს გეგმები, რომელშიც გათვალისწინებულია უახლოეს პერიოდში შეხვედრა იუნესკოს და ევროკავშირის წარმომადგენლებთან, რომლებსაც სურვილი აქვთ მატერიალურ-ტექნიკური დახმარების განევის მიზნით გაეცნონ საქართველოს აგრიკოს მეცნიერებს, მათ შრომებსა და პროექტებს.



კონფერენციის მუშაობა საბოლოოდ სოფლის მეურნეობის მეცნიერებათა აკადემიის პრეზიდენტმა გურამ ალექსიძემ შეაჯამა, რომელიც დაწვრილებით შეეხო საქართველოს სოფლის მეურნეობის განვითარების ძირითად პრობლემებს და გამოთქვა სურვილი კონფერენციაზე წარმოდგენილი საინტერესო პროექტები გრანტის სახით შოთა რუსთაველის სახელობის სამეცნიერო გრანტებით დაფინანსდეს. კონფერენციაზე წარმოდგენილი და მიღებული იქნა დასავლეთ საქართველოში სოფლის მეურნეობის განვითარების ღონისძიებათა პროექტები, ასევე გადაწყდა, რომ ანალოგიური კონფერენცია გაიმართოს ყოველწლიურად და შეიქმნას აგრარისკოს მეცნიერთა კვლევის შედეგების კომერციალიზაციის სამეცნიერო კვლევითი ცენტრი.

ნუზარ მახარაძე,
ანსუ-ს პროფესორ-ემერიტუსი,
ტექნიკის მეცნიერების დოქტორი

აღიარება

ქვეყნის ღვინის დაყენების ქართულ მეთოდს იუნესკომ კულტურული მემკვიდრეობის ძეგლის სტატუსი მიანიჭა

იუნესკოს არამატერიალური კულტურული მემკვიდრეობის დაცვის მთავრობათაშორისი კომიტეტის მე-8 სესიაზე ქვეყნის ღვინის დაყენების უძველეს ქართულ ტრადიციულ მეთოდს კულტურული მემკვიდრეობის ძეგლის სტატუსი მიანიჭა.

საქართველოს კულტურისა და ძეგლთა დაცვის მინისტრის გურამ ოდიშარიას ხელმძღვანელობით საქართველოს დელეგაცია ქალაქ ბაქოში, იუნესკოს არამატერიალური კულტურული მემკვიდრეობის დაცვის მთავრობათაშორისი კომიტეტის მე-8 სესიას დაესწრო.

დელეგაციის შემადგენლობაში შედიოდნენ: საქართველოს კულტურისა და ძეგლთა დაცვის მინისტრის პირველი მოადგილე მარინე მიზანდარი, საგარეო საქმეთა სამინისტროს კულტურულ და ჰუმანიტარულ ურთიერთობათა დეპარტამენტის დირექტორი ქეთევან კანდელაკი, საქართველოს კულტურული მემკვიდრეობის დაცვის ეროვნული სააგენტოს საერთაშორისო ურთიერთობის სამსახურის ხელმძღვანელი რუსუდან მირზიკაშვილი, არამატერიალური კულტურული მემკვიდრეობის საერთაშორისო ექსპერტი რუსუდან წურწუმია და ასოციაცია „ქართული ღვინის“ აღმასრულებელი დირექტორი თინა კეზელი.

ქვეყნის ღვინის ტრადიციული დაყენების მეთოდის ნომინაციას განსაკუთრებული მნიშვნელობა აქვს ქვეყნისთვის, რადგანაც ეს პირველი ქართული არამატერიალური კულტურული მემკვიდრეობის ძეგლია, რომელიც იუნესკომ არამატერიალური კულტურული მემკვიდრეობის დაცვის კონვენციის ამოქმედების შემდეგ დაამტკიცა.

ეს ახალი ნომინაცია აამაღლებს საქართველოს, როგორც უძველესი კულტურის მქონე ქვეყნის ცნობადო-

ბას საერთაშორისო მასშტაბით, რომელმაც არა მხოლოდ შემოინახა ქვეყნის ღვინის დაყენების 8000-წლიანი ისტორია, არამედ დღესაც აცოცხლებს მას ქართული სტუმართმოყვარეობის, ადამიანთა ურთიერთობისა და მათი ცხოვრების უმნიშვნელოვანესი მოვლენების აღმნიშვნელი ტრადიციებით.

ქვეყნის ღვინის ტრადიციული დაყენების მეთოდის შეტანა იუნესკოს არამატერიალური კულტურული მემკვიდრეობის წარმომადგენლობით ნუსხაში ხელს შეუწყობს ზოგადად ქართული ღვინის პოპულარიზაციას საერთაშორისო ბაზარზე.

2011 წელს საქართველოს კულტურისა და ძეგლთა დაცვის სამინისტროსა და საქართველოს კულტურული მემკვიდრეობის დაცვის ეროვნული სააგენტოს ინიციატივით



ქვევრის ღვინის დაყენების ქართულ მეთოდს უმაღლესი ეროვნული ძეგლის სტატუსი მიენიჭა.

2012 წლიდან კულტურის სამინისტროს მიერ შექმნილია მრავალდისციპლინარული სამუშაო ჯგუფი, რომელმაც მოამზადა იუნესკოს ნომინაციაზე წარსადგენი დოკუმენტაცია. იუნესკოს მოთხოვნით მომზადდა ქვევრის ღვინის დაყენების ამსახველი 10 წუთიანი დოკუმენტური ფილმიც (რეჟისორი მერაბ კოკოჩაშვილი).

ქართული მხარის მიერ უკვე შემუშავებულია არამატერიალური კულტურული მემკვიდრეობის შესახებ კანონის პროექტი, რომელიც მომავალში პარლამენტს წარედგინება განსახილველად.

ზოგადი ინფორმაცია: არამატერიალური კულტურული მემკვიდრეობის დაცვის კონვენცია იუნესკომ 2003 წელს მიიღო. არამატერიალურ კულტურულ მემკვიდრეობად

მიჩნეულია ზეპირი გადმოცემები, ტრადიციული მუსიკა, ცეკვა, ინსტრუმენტები, საგნები, არტეფაქტები, რიტუალები, ფესტივალები, ხალხური რენვა, ადათ-ჩვევები, კულტურული სივრცეები.

საქართველო არამატერიალური კულტურული მემკვიდრეობის კონვენციას 2007 წელს მიუერთდა, რითაც სახელმწიფომ აღიარა არამატერიალური მემკვიდრეობის დაცვის აუცილებლობა და იკისრა კონვენციით გათვალისწინებული ვალდებულებები, რაც გულისხმობს არამატერიალური კულტურული მემკვიდრეობის სიცოცხლისუნარიანობის უზრუნველყოფის მიზნით მის იდენტიფიკაციას, ინვენტარიზაციას, კვლევას, შენახვას, დაცვას, აღორძინებას, პოპულარიზაციას და ა.შ.

მარანი.ჯი

ჩვენი სიმდიდრე

ჩაჩქა - გასოხსლებული წაჩსული

ქართულ ტრადიციულ მეღვინეობაში ათეულობით სხვადასხვა საღვინე ჭურჭელი გვხვდება, რომლებიც მზადდებოდა: თიხისაგან, საქონლის ტყავისაგან, სპილენძისაგან, მინისაგან, საქონლის რქებისაგან თუ ოქრო-ვერცხლისაგან. ზოგიერთი საღვინე ჭურჭლის სახელი ჩვენთან უცხო ენიდანაა დამკვიდრებული, თუმცა მარნის, სუფრის, ღვინის ტრანსპორტირებისა თუ ღვინის სასმისად ხმარებული მრავალფეროვანი ჭურჭლის აბსოლუტური უმრავლესობა ქართული სახელებითაა სახელდებული. მართლაც ძალზე მრავალფეროვანია ქართული ტრადიციული საღვინე ჭურჭელი, რაც, ალბათ, ერთი მხრივ თავად ქართული ღვინის მრავალფეროვნებასაც უკავშირდება, ხოლო მეორე მხრივ იმას, რომ ქართული მეთუნეობა და კონკრეტულად მეჭურჭლეობა, როგორც ამ სფეროს ერთ-ერთი დარგთაგანია, საქართველოში მრავალ საუკუნეს ითვლის და, ამასთან, ძალიან მაღალ დონეზე ყოფილა განვითარებული. ამის ყველაზე თვალსაჩინო მაგალითად ქართული არქეოლოგიური აღმოჩენების არაერთი ბრწყინვალე ნიმუშის მოტანა შეიძლება.



განსაკუთრებული გემოვნებითა და ორიგინალობით ჩვენი მდიდარი არქეოლოგიური მასალიდან ღვინის სასუფრე ჭურჭელი გამოირჩევა, ხოლო ზოგიერთის, მათ შორის ძველი ნელთალრიცხვის მონაპოვრის მსგავსება დღევანდელ სასუფრე ჭურჭელთან პირდაპირ გაოცებას იწვევს. ეს გარემოება ალბათ იმას მიანიშნებს, რომ ჩვენში ქართული საღვინე ჭურჭლის დამზადებას, მოყოლებული არქაული დროიდან, წყვეტა არ ჰქონია და შინამრეწველობის ეს დარგი ყოველთვის არსებობდა საქართველოში. ასე მოაღწია ჩვენამდე ქართულმა მეჭურჭლეობამ და უფრო კონკრეტულად კი - ღვინის სასუფრე ჭურჭლის

დამზადებამ. თუმცა, სამწუხაროდ, უნდა აღინიშნოს, რომ ქართული დახვეწილი სასუფრე ჭურჭლის წარმოება დღეისათვის თითქმის მივიწყებულია, თუ არ ჩავთვლით იმ რამდენიმე მეთუნეს, რომლებიც არ ივიწყებენ და ამასთან აგრძელებენ ძირძველ ქართულ ტრადიციებს და კვლავაც ამზადებენ სუფრის დახვეწილ საღვინე ჭურჭელს. ერთ-ერთი ასეთი სასუფრე ჭურჭელი, რომლის დამზადებაც შეწყვეტილი იყო და ამ ცოტა ხნის წინ აღდგა, არის „ჩაჩქა“. ჩაჩქა ღვინის სასუფრე ჭურჭელია. იგი ორიგინალური მოყვანილობისაა. უმრავლეს შემთხვევაში მას აქვს პატარა ტუჩი და განიერი, გადგმული ძირი, ქუსლი. ჩაჩქა ხში-

რად წითელი წერნაქითაა მოხატული, ხოლო ზოგჯერ მას ამონაკანრების სახით აქვს სხვადასხვა დეკორები. ეს ჭურჭელი იტევს დაახლოებით ერთ ლიტრამდე ღვინოს. ჩაჩქა გვევლინება ასევე ჭურჭლის მოცულობის განმსაზღვრელ საწყობ ტერმინადც, თუმცა ჭურჭლის მოცულობის ძირითად განმსაზღვრელ ტერმინად დღეისათვის მაინც ლიტრაა მიღებული. ქართულ ენაში გვხვდება ტერმინი „ნახევარჩაჩქაც“, რომელიც ჩაჩქასაგან მხოლოდ მოცულობით განსხვავდება და შეადგენს მის ნახევარს, ანუ დაახლოებით 0,3-0,5 ლიტრს. იშვიათად შევხვდებით მოჭიქულ ჩაჩქებსაც, რომლებიც ჩვეულებრივი,

მოუჭიკავი ჩარევისაგან გამოირჩევა მხოლოდ ფორმის მცირედი სხვაობით, თუმცა არა მოცულობით. უნდა აღინიშნოს, რომ ჩარევა ზოგჯერ, და განსაკუთრებით კი საქართველოს მთიანეთში საარყე ჭურჭელსაც წარმოადგენს. ჭურჭელი ჩარევა ჩვენ, ძირითადად ქართლ-კახეთში გვხვდება, თუმცა უნდა ითქვას, რომ ის ჭურჭელი, რომელზეც ჩვენ ამ წერილში გვაქვს საუბარი, კახური წარმოშობისაა და იგი ძირითადად იყალთოსა თუ მის მიმდებარე მეთუნეობის კერებში უმზადდებათ ახლო წარსულში.

თელავთან ახლოს, სოფელ იყალთოს მეზობლად მდებარეობს სოფელი აწყური, სადაც მოღვაწეობს მეთუნე – მეჭურჭლე რამაზ გახე-

ტიშვილი. მან ამ ცოტა ხნის წინათ გადაწყვიტა აელორძინებინა კახური ჩარექების დამზადება, რასაც შესანიშნავად გაართვა თავი. მან მოიძია ამ ჭურჭლის ძველი ნიმუში, რომლის მიხედვითაც იდენტური ჭურჭლის დამზადება დაიწყო. რამაზ გახეტიშვილი ახალგაზრდა მეთუნეა, თუმცა მას საკმაოდ გამოცდილი ხელი აქვს. მასთან ხშირად მიდიან უცხოელი ტურისტები და სიამოვნებით იძენენ მის ნაწარმს. ფოტოსურათზე გამოსახული ორი ჩარექადან მარცხენა რამაზ გახეტიშვილის მიერ ახლახანს დამზადებული ჩარექაა, ხოლო მარჯვენა დაახლოებით 100 წლისაა და იყალთოშია დამზადებული. რამაზი თავის ნამუშევრებს უმეტესწილად წითელი

წერნაქით ამკობს. მას სახელოსნოცა და ქურაც საკუთარ ეზო-კარში აქვს გამართული. გარდა ამისა, მას აქვს საკუთარი რქანითლის ჯიშის ვენახი და მარანი, სადაც შესანიშნავ ღვინოსაც აყენებს. ახლო მომავალში იგი გეგმავს აალორძინოს უნიკალური კახური საღვინე ჭურჭელი „გოზაური“, რომელიც უკვე რამდენიმე ათწლეულია აღარ მზადდება კახეთში.

წარმატება ვუსურვოთ მეთუნე რამაზ გახეტიშვილს და იმედი ვიქონიოთ, რომ მის მიერვე სხვა დავინყებული ქართული საღვინე ჭურჭლის წარმოებაც აღორძინდება.

გიორგი პარისაშვილი,
მცხეთა, 2012 წ.



მაყვლის წარმოების თანამედროვე ტექნოლოგიები

ვიწყობთ ახალი ეკონომიკური შესაძლებლობების ინიციატივის (NEO) მიერ მოწოდებული სახელმძღვანელოს „მაყვლის წარმოების თანამედროვე ტექნოლოგიების“ გეგმას.



მაყვალი (ღუბუს-ის სახეობა) მაღალი ღირებულების მქონე ბუჩქოვანი კენკროვანი კულტურაა, რომლის მოყვანა საქართველოს მრავალფეროვან აგრო-კლიმატურ პირობებში წარმატებითაა შესაძლებელი. ამჟამად მაყვალი ქვეყანაში დიდი რაოდენობით არ მოჰყავთ, მაგრამ მისი წარმოების გაფართოება ძალიან პერსპექტიულია. მაღალი ხარისხის მაყვლის სტაბილური მიწოდების შესაძლებლობის მქონე ფერმერებს გასაღების ბაზრის დიდი პერსპექტივა ექნებათ როგორც ქვეყნის შიგნით, ისე მის ფარგლებს გარეთ. მაყვლის წარმოების გრძელვადიანი მდგრადობისთვის საჭიროა მოყვანის და მოსავლის აღების შემდგომი ტექნოლოგიების მუდმივი გაუმჯობესება, ასევე, მოსავლის აღების პერიოდის გახანგრძლივება ჯიშების დივერსიფიკაციის და სათბურების გამოყენების გზით.

მაყვლის მოყვანა შეიძლება ძალიან მომგებიანი იყოს თუმცა მოყვანის ხარჯებიც საკმაოდ მაღალია. აუცილებელი წარმოების ხარჯები მოიცავს მაღალხარისხოვანი სანერგე მასალის შესყიდვას, წვეთოვანი სარწყავი სისტემის მონტაჟს, მცენარეთა დაცვის საშუალებების შეძენას და სასოფლო-სამეურნეო მონეობილობების, საყრდენი სისტემის მონეობის მასალას და ასევე დასარგავად, გასასხლავი, მანებლებისგან დაცვის და მოსავლის აღების პროცესებისთვის საჭირო მუშახელს.

ამ სახელმძღვანელოს მიზანია მაყვლის წარმოების შესახებ სრულყოფილი ინფორმაციის მონოდება.

ნაკვეთის შერჩევა

მაყვლის გასაშენებლად ადგილის შერჩევისას საჭიროა რამდენიმე ძირითადი ფაქტორის გათვალისწინება; მათ შორისაა ნიადაგის ტიპი და ნაყოფიერება, დრენა-

ჟი, ქარისგან დაცვა, განათება, წყლის ხელმისაწვდომობა და ამ ადგილზე წინამორბედი კულტურები. მაყვლის გასაშენებლად უნდა შეირჩეს კარგად განათებული ადგილი. მაყვალი არ უნდა დაირგას ხეების რიგების ან



სურათი 1. მაცვლის ღეროზე კვირტების ზრდის ნაკლებობა გაზაფხულზე ზამთარში ყინვით გამოწვეული დაზიანების გამო.

შენობების ჩრდილში. საუკეთესოა დრენირების კარგი სისტემის მქონე, ბუნებრივად ნაყოფიერი, მაღალი ორგანული ნივთიერებებით მდიდარი (2-4%) ნიადაგი, სადაც pH-ის მაჩვენებელი მერყეობს 6.0 და 7.0 შორის. მაცვლისთვის ხელსაყრელია ქვიშნარი ან თიხნარი ნიადაგი, თუმცა ის კარგად ხარობს ასევე კარგი დრენაჟის მქონე თიხიან ნიადაგზეც. ნაკვეთის შერჩევისას წყლის დრენაჟის საკითხი ძალიან მნიშვნელოვანია, ვინაიდან მაცვლის ფესვთა სისტემა ნიადაგში 1 მეტრის ან მეტ სიღრმეზე განვითარებული. მიზანშეწონილი არ არის მაცვლის გაშენება ქვედა შეულწევი შრის მქონე ნიადაგის ნაკვეთზე. ჟანგბადის დაბალი შემცველობისადმი მაცვლის ფესვების გრძობიარობის გამო ნიადაგის ზედაპირიდან 1 მეტრის სიღრმეზე არ უნდა იყოს გრუნტის წყლები.

მაცვალი უნდა დაირგას სწორ ან ოდნავ დაქანებულ მიწის ნაკვეთზე.

აუცილებელია ნარგავების გარშემო უზრუნველყოფილი იყოს ჰაერის სათანადო მოძრაობა. ჰაერის მოძრაობა ამცირებს ტენიანობას მცენარეთა გარშემო და ხელს უშლის ფოთლების დაავადების ხელშემწყობი პირობების შექმნას. ჰაერის მოძრაობა ასევე ამცირებს გაზაფხულზე მცენარეების მოყინვის საფრთხეს. როდესაც მცენარეები დარგულია შედარებით მაღალ, დაქანებულ ნაკვეთზე, ცივი ჰაერი მიემართება ქვევით, ნაკვეთის ყველაზე დაბალ შესაძლო წერტილში. ვინაიდან ცივი ჰაერი შეკავდება ყველაზე დაბალ

წერტილში, ჰაერის სათანადო მოძრაობის პირობებში ნაკლებ გაზაფხულის ყინვებით ნარგავების დაზიანება. მეორეს მხრივ, საჭიროა მაცვლის დაცვა ძლიერი ქარისაგან, რომელიც ამცირებს მცენარეთა სიძლიერეს სავეგეტაციო სეზონის განმავლობაში, იწვევს ბუჩქის ზრდის შეფერხებას და შეიძლება გამოიწვიოს ზამთარში დაზიანება. გაზაფხულის ცხელ

ქარებს შეუძლია ნაყოფის დესიკაციის და სიდამწვრის გამოწვევა და მცენარის წყლის მოთხოვნილების გაზრდა. ცხელი ქარის ზემოქმედება გამოიწვევს ბუჩქის სიძლიერისა და ნაყოფის ზომის შემცირებას.

ბორცვიან და მთიან ნაკვეთებში მაცვალი, როგორც წესი, ყველაზე კარგად იზრდება დაცულ ჩრდილოეთ ფერდობებზე. შესაძლებელია სამხრეთის ფერდობების გამოყენება, თუმცა გასათვალისწინებელია, რომ ზამთარში დღის განმავლობაში მცენარეთა ტემპერატურა შეიძლება იყოს მაღალი. იანვარ-თებერვალში რამდენიმე დღის განმავლობაში თბილი ამინდის შედეგად შეიძლება მოხდეს ვეგეტაციის დაწყების პროვოცირება, მოგვიანებით დამდგარმა ცივმა ამინდებმა კი შეიძლება დააზიანოს ისინი.

ახალი ნერგების დარგვა უნდა მოხდეს რაც შეიძლება შორს ველური მაცვლისა და ჭოლოსაგან. მაცვლის ნარგავებზე დაავადების გავრცელების პროფილაქტიკისათვის ნაკვეთი-

დან 300 მეტრის ფარგლებში საჭიროა ტყის კენკრის ნარგავების მოცილება.

ზამთრის ყინვით გამოწვეული დაზიანება

მაცვლის ყველა ჯიშში მგრძობიარეა ზამთრის ყინვებისადმი, თუმცა დაზიანების სიხშირე და სიმძიმე დამოკიდებულია ჯიშზე. მაცვალი კარგად იზრდება საქართველოს თბილ რეგიონებში და ნაკლებად ყინვაგამძლეა ჟოლოსთან შედარებით. ზამთარში მაცვალი შეიძლება სერიოზულად დაზიანდეს უჩვეულოდ ცივი ზამთრის და მინიმალური თოვლის საფარის პირობებში. გარდა ამისა, შემოდგომაზე თბილი ამინდის შემდეგ ტემპერატურის სწრაფმა დაცემამ შეიძლება გამოიწვიოს ღეროების დაზიანება, რადგან მათი აკლიმატიზაცია და სათანადო გაძლიერება არ მომხდარა ტემპერატურის ვარდნამდე. ძლიერი მოყინვით გამოწვეული დაზიანების სიმპტომებია ახალი კვირტების განუვითარებლობა ან საერთოდ ჩავარდნა შემდგომი წლის გაზაფხულზე.

გაცივით გამოწვეული დაზიანების შედეგად ზოგიერთი კვირტი ალაგ-ალაგ იზრდება და ფიქსირდება გახმობის ლაქები (სურათი 1).

პირველი წლის ყლორტებზე მსხმოიარე (პრიმოკენი) ტიპის მაცვლის ჯიშები, რომლებიც ნაყოფს იძლევა გვიან გაზაფხულის/შემოდგომის პერიოდში, ჩვეულებრივ, ყინვით არ ზიანდება. გაზაფხულზე ახალი „რიმოცანე“ სახეობის ჯიშის მაცვალი, რომელიც ნაყოფს იძლევა მოგვიანებით, გამოდის ვარჯის უბანში არსებული კვირტებიდან ან მიწისქვეშა ფესვებიდან. ეს ქსოვილები განლაგებულია მაცვლის შედარებით დაცულ ადგილებში, ამდენად, შედარებით გამძლეა მოყინვით გამოწვეული



გამართული

ნახევრად გამართული

მცოცავი

სურათი 2. სამი ტიპის მაცვალი ღეროების ვეგეტაციური ზრდის მახასიათებლებიდან გამომდინარე



სურათი 3. პირველი წლის ნაყოფი ღეროს ზედა ნაწილში Primocane ტიპის მაცვალზე.

დაზიანებისგან, ვერტიკალურ ტოტებზე განლაგებული განსხვავებით. კვირტებისგან ზამთრის ყინვა აზიანებს მაცვლის ყველა ჯიშის ღეროს იმ შემთხვევაში, თუ ტემპერატურა დაეცემა -20°C -ზე დაბლა. ზამთრის მოყინვით დაზიანებულ ღეროებს აქვთ მშრალი, მოყავისფრო გული, დაუზიანებელი მაცვლის ხასხასა მწვანე ღეროსგან განსხვავებით. ზოგჯერ შედარებით დაბალმა ყინვამაც (-10°C -დან -20°C მდე) შეიძლება გამოიწვიოს მაცვლის კენწერული კვირტის განადგურება.

გაზაფხულზე ზრდის განახლებისას ზამთარში დაზიანებული ღერო უფრო მგრძობიარე ხდება დაავადებებისადმი. გაზაფხულზე, ტემპერატურის მატებასთან ერთად, როდესაც იზრდება ფოთლების წყლის

მოთხოვნილება, ზამთარში დაზიანებული ქსოვილების ზემოთ ღეროების უბნები ქვნიება და საბოლოოდ გახმება. ეს ძირითადად ხდება მაცვლის ყვავილობის და ნაყოფის ჩამოყალიბების დროს. -27°C ტემპერატურა ჩვეულებრივ ითვლება კრიტიკულ ნერტილად, რომელიც დამღუპველია მაცვლის ყველა ტოტისათვის. თუმცა, ქსოვილების განადგურება შეიძლება მოხდეს შედარებით მაღალ ტემპერატურაზეც, იმ შემთხვევაში, თუ ღერო სათანადოდ არ გაძლიერდა და ყინვები სწრაფად დადგა.

ჯიშის შერჩევა

ღეროს ზრდის მახასიათებლების მიხედვით განასხვავებენ მაცვლის სამ ფორმას. ესენია: სწორმდგომი, ნახევრადამართულღეროიანი და მხვიარა (სურათი 2).

სწორმდგომ მაცვალს სწორი და მყარი ღერო წარმოექმნება. მიუხედავად იმისა, რომ ასეთი ტიპის მაცვალს არ სჭირდება საყრდენი სისტემა ვერტიკალური ზრდის შესანარჩუნებლად. მისი წარმოებისას, როგორც წესი, მას შპალერებიანი საყრდენებით ამაგრებენ. მაცვალს ბევრი კვირტი აქვს ფესვებზე და ადვილად ივითარებს პირველი წლის ყლორტებს ფესვებიდან, ასევე ვარჯზე არსებული კვირტებიდან. ნახევრად სწორმდგომი მაცვალი ივითარებს სწორ ღეროებს, რომლებიც თითქოს ამართულია, მაგრამ იმავდროულად ჰორიზონტალური მდგომარეობისკენ იხრება. ღეროებისთვის აუცილებელია საყრდენი შპალერის მონყობა. მხვიარა მაცვალი ივითარებს ტოტებს, რომლებიც ჰორიზონტალურად იზრდება და მათთვისაც ასევე საჭიროა საყრდენი შპალერი. ნახევრად სწორმდგომ და მცოცავი ტიპის მაცვალს აქვთ ფესვზე წამოზრდილი კვირტები და რო-

გორც წესი, წარმოექმნა „პირველი წლის ყლორტებს“ ვარჯის კვირტებიდან. ზოგადად მცოცავი მაცვალი ნაკლებად ყინვაგამძლეა და არ არის ადაპტირებული საქართველოს შედარებით დაბალტემპერატურიანი რეგიონებისთვის.

მსხმოიარობის მახასიათებლების საფუძველზე განასხვავებენ ორი ტიპის მაცვალს. ესენია: მეორე წლის ტოტებზე მსხმოიარე (floricane) და პირველი წლის ტოტებზე მსხმოიარე (Primocane). მეორე წლის ტოტებზე მსხმოიარე ტიპის მაცვლის ტოტები იზრდება პირველი წლის განმავლობაში, გვიან შემოდგომაზე ფოთლები ცვივა და ზამთარში გადადის მოსვენების მდგომარეობაში. ახალი ვეგეტატიური ზრდა ეწყება მეორე წლის გაზაფხულზე, ყვავილობს მაისსა და ივნისის დასაწყისში, მოსავლის აღება კი, რომელიც განსხვავებულია ჯიშების მიხედვით, ხორციელდება ივლისის შუა რიცხვებიდან სექტემბრის შუა რიცხვების ჩათვლით. ამ ტიპის მაცვალი მოსავალს არ იძლევა დარგვიდან დაახლოებით 4 კვირაში. მსხმოიარე რიმოცანე ტიპის მაცვალი ნაყოფს ისხამს მიმდინარე წლის ტოტების ზედა ნაწილში აგვისტოდან ოქტომბრის ჩათვლით რამდენიმე თვის განმავლობაში. მათ ასევე შეუძლიათ ნაყოფის მოცემა მეორე წლის ყლორტების ქვედა ნაწილში ივნისსა და ივლისში ოთხკვირიანი მოსავლის სეზონის განმავლობაში, იმ შემთხვევაში, თუ არ გაისხლა და გადაურჩა ზამთარში მოყინვას.

უმეტეს შემთხვევაში მიზანშეწონილია Primocane ტიპის მაცვლის ძირში გასხვლა გვიან ზამთარში მოსვენების პერიოდში. ამ შემთხვევაში ხილის მოსავლიანობა კონცენტრირებულია გვიან ზაფხულსა და ადრე შემოდგომაზე. პირველი წლის ტოტებზე



სურათი 4. მაცვლის დარგვამდე ნიადაგში უნდა დაემატოს დიდი რაოდენობის ორგანული სასუქი.

მსხმოიარე Primocane ტიპის მაცვადი ცოტა ხნის წინ გამოიყვანეს და მთელ მსოფლიოში მხოლოდ რამდენიმე ჯიშია ხელმისაწვდომი (სურათი 3). Prime-rk 45 და ლეუბენ ორი ახლად გამოყვანილი Primocane ტიპის ჯიშებია, რომლებიც პერსპექტიული იქნება საქართველოს აგროკლიმატური პირობებისათვის.

საქართველოში შეიძლება გაშენდეს მსოფლიოს იმ ადგილებში კომერციულად წარმოებული მაცვლის ჯიშები, სადაც საქართველოს მსგავსი აგროკლიმატური პირობებია. საჭიროა ეს ჯიშები გამოიცადოს რამდენიმე რეგიონში, კერძოდ, სამეგრელოსა და შიდა ქართლში უფრო ფართოდ და კომერციული დანიშნულებით გაშენებამდე. საქართველოში წარმოებისთვის რეკომენდებულია სწორმდგომი ფლორიცანე ტიპის ჯიშები: uachita, navaho, pache და Natchez.

ნახევრად სწორმდგომი ფლორიცანე ტიპის რეკომენდებული ჯიშებია: Black Satin, Chester, Hull, Thornfree, Triple Crown და Loch Ness. Primocane ტიპის რეკომენდებული ჯიშებია: Prime-Ark 45 და Reuben.

Ouachita არის ძალიან მაღალმოსავლიანი, საშუალო პერიოდის სიმწიფის მსხმოიარე, უეკლო ჯიში, რომელსაც აქვს ძლიერი ზრდა, კომპაქტური ყლორტები დიდი, მიმზიდველი კენკრით. ავაპო საშუალო-საადრეო პერიოდის სიმწიფის უეკლო ჯიშია, რომელიც იძლევა მსხვილ, მკვრივ კენკრას შესანიშნავი არომატით. Apache საშუალო-საადრეო პერიოდის სიმწიფის უეკლო ჯიშია, რომელიც იძლევა მაღალი ხარისხის, მსხვილ, ტკბილ კენკრას. Natchez – საადრეო პერიოდის სიმწიფის უეკლო ჯიშია, რომელიც ასევე იძლევა მსხვილ, ტკბილ კენკრას შესანიშნავი გემოთი. ის გამძლეა დაავადებებისადმი და ახასიათებს სტაბილურად მაღალხარისხოვანი ხილი. Black Satin არის საშუალო-საადრეო პერიოდის სიმწიფის მაღალმოსავლიანი ჯიში, რომელიც იძლევა მსხვილ, მკვრივ და ტკბილ ხილს. Chester არის მაღალმოსავლიანი, საგვიანო პერიოდის სიმწიფის ჯიში, რომელიც მდგრადია დაავადებებისადმი. მისი ნაყოფი უფრო მკვრივია სხვა ჯიშებთან შედარებით და ტრანსპორტირებას კარგად იტანს. არომატი მისაღებია, მაგრამ Hull ან lack Satin-თან შედა-

რებით ნაკლებად ტკბილია. Hull არის ძლიერი და უეკლო ჯიში, რომელიც იძლევა მსხვილ, მკვრივ, ძალიან არომატულ, ტკბილ ნაყოფს.

Thornfree-ს აქვს საშუალო-მსხვილი პრიალა შავი კენკრა გამოკვეთილი არომატით. ღეროები ძლიერი და ნახევრად სწორმდგომია. მისი მოსავლის აღება იწყება ივლისის ბოლოდან აგვისტოს დასაწყისამდე. Triple Crown ფართოდ ადაპტირებული უეკლო, მაღალმოსავლიანი ჯიშია კარგი არომატით. Loch Ness ასევე ძალიან პროდუქტიული უეკლო ჯიშია შესა-



სურათი 5. სასოფლო-სამეურნეო იარაღი ეფექტურად შლის ნიადაგის გაუმტარ ფენას.

ნიშნავი გემოთი. ის საადრეო ჯიშია სწორმდგომი ღეროებით და დაავადებებისადმი შედარებით გამძლეა. მას აქვს ხანგრძლივი მოსავლის კრეფის პერიოდი. იძლევა პრიალა, მიმზიდველ, არომატულ და ტკბილ კენკრას. Prime-Ark 45 და Reuben – ორი ნაყვანი ჯიშია, მათ მსგავსი მახასიათებლები აქვთ, იძლევიან მაღალი ხარისხის მოსავალს და აქვთ ხანგრძლივი მოსავლის პერიოდი.

ნაკვეთის მომზადება

მაცვლის პლანტაციის გასაშენებლად ნაკვეთი, საუკეთესო შემთხვევაში, უნდა შეირჩეს მცენარეების დარგვამდე ერთი წლით ადრე. ნაკვეთის მოსამზადებლად და ნიადაგის დასამუშავებლად საჭიროა სათანადო დრო. მიწის მომზადების სამუშაოები შეიძლება მოიცავდეს ნიადაგის დრენაჟის გაუმჯობესებას, pH-ის შეცვ-

ლას, ნიადაგში საკვები ნივთიერებების და ორგანული სასუქის შეტანას და მრავალწლიან სარეველებთან ბრძოლას. ნიადაგით გავრცელებადი მწერების პოპულაციის, როგორცაა მავთულა ჭიები, (შემცირების მიზნით მაცვლის დარგვამდე უნდა დაირგას ტექნიკური კულტურები ან დაითესოს მარცვლეული. ეს განსაკუთრებით რეკომენდებულია იმ შემთხვევაში, თუ ნაკვეთზე მანამდე მოჰყავდათ კორდი ან შინაური ცხოველებისთვის საკვებად განკუთვნილი პარკოსანი მცენარეები.

მაცვლის დარგვამდე ნაკვეთი უნდა გაინმინდოს წინა კულტურის დარჩენილი ნებისმიერი ნარჩენებისგან.

ნიადაგი უნდა მოინნას ან დამუშავდეს შემოდგომაზე, მომავალ გაზაფხულზე მაცვლის დასარგავად.

ორგანული ნივთიერებები

ნიადაგის ორგანული ნივთიერებები ძალიან საჭიროა მაცვლის კარგი განვითარებისათვის. ისინი აუმჯობესებენ ნიადაგის სტრუქტურას და მინერალური ნივთიერებები გადაწყავთ შესათვისებელ ფორმაში გამოტუტვისგან. ორგანული ნივთიერებები ასევე აუმჯობესებენ ნიადაგის წყალტევადობას. მნიშვნელოვანია სათანადო ყურადღების მიქცევა ნიადაგში ორგანული ნივთიერებების მაღალი დონის შენარჩუნებაზე. ორგანული სასუქი შეიძლება წარმოდგენილი იყოს ცხოველის ნაკვალთან



სურათი 6. ნიადაგის ნიმუშის ასაღებად გამოყენებული ინსტრუმენტი.

შერეული თივის სახით, მწვანე მცენარეულობით (სუდანურა, ჭვავი, საშემოდგომო ხორბალი) ან კომპოსტით (სურათი 4). მთელ ნაკვეთზე ჰექტარზე დაახლოებით 30-დან 50-მდე ტონა ორგანული სასუქი უნდა დაემატოს და გაიშალოს.

ორგანული სასუქის ნიადაგის მიკროორგანიზმების მიერ დაშლისთვის საჭირო იქნება აზოტის დამატება გარდა იმ შემთხვევისა, როდესაც ჩახნულია სიდერატი პარკოსანი მცენარეები. დაახლოებით 6 კგ აზოტის აქტიური ნივთიერება (N) უნდა იყოს შეტანილი ყოველ ტონა ცხოველის ნაკელში შერეულ თივაზე და 12 კგ. უნდა დაემატოს არაპარკოსანი მცენარეების ორგანულ სასუქს ან მწვანე ნაკელს, რაც ხელს უწყობს მის დაშლას. ქათმის ნაკელის შემთხვევაში იგი შემოდგომაზე უნდა შეერიოს 5-10 ტონა ერთ ჰექტარზე. იდეალურ შემთხვევაში ორგანული სასუქი ნიადაგში უნდა ჩაიხნას დარგვამდე 10-15 სანტიმეტრის სიღრმეზე.

მაყვლის გასაშენებელი ნაკვეთი უნდა მოიხნას, დაიფარცხოს, საფუძვლიანად დამუშავდეს ან როტაციული კულტივატორით დამუშავდეს სულ მცირე 30 სანტიმეტრის სიღრმეზე. იმ შემთხვევაში, თუ ქვენიადგი გარკვეულწილად შეუღწევადია, ქვენიადგის სიღრმისეული გაფხვიერება მოხვანამდე გაზრდის მის შეღწევადობას. ქვენიადგის დამუშავება ხდება იარაღის (ჩიზელი, რიპერი) გამოყენებით, რომელიც ამუშავებს მიწას და ნიადაგში ქმნის 75-100 სმ. სიღრმის ვიწრო არხს (სურათი 5).

ჩიზელი, რიპერი შლის ნიადაგის ქვედა ნაწილში განლაგებულ გამკვრივებულ შრეს. ქვენიადგის დამუშავება ნაკვეთზე ორჯერ უნდა ჩატარდეს 90-გრადუსიანი კუთხით. ქვენიადგის დამუშავებისას ნიადაგი არ უნდა იყოს სველი, რათა ქვენიადგის დამუშავების დადებითი შედეგები არ გაანეიტრალოს კომპაქტირებით გამოწვეულმა ზიანმა.

ნიადაგის ანალიზი

ანალიზისთვის ნიადაგის აღება უნდა მოხდეს მაყვლის გასაშენებლად განსაზღვრული ნაკვეთის სხვადასხვა ადგილებიდან დარგვამდე 1 წლის განმავლობაში (სურათი 6). ნიადაგთან დაკავშირებული პრობლემების გამოსწორება ყოველთვის უფრო იოლია დარგვამდე, ვიდრე ბალის გაშენების შემდეგ. რეკომენდებულია ნიადაგის სულ მცირე 5 ნიმუშის აღება 1 ჰექტარი ფართობიდან.

ანალიზისას უნდა შემოწმდეს ნიადაგის არის რეაქცია pH-ისადმი, ორგანული ნივთიერებების შემცველობა, მარილიანობა, მაკრო და მიკროელემენტების შემცველობა და ნემატოდების პოპულაციების არსებობა. ნიადაგის ანალიზი, როგორც წესი, ტარდება სპეციალიზებულ ლაბორატორიებსა ან ინსტიტუტებში.

შესაძლებელია ასევე ნიადაგის pH-ის, მარილის შემცველობის და გარკვეული მინერალური ელემენტების საზომი მარტივი აპარატურის შექმნა.

ნიადაგის არის რეაქცია pH

ნიადაგის PH-ს ძალიან დიდი გავლენა აქვს მაყვლისთვის საკვები ნივთიერებების ხელმისაწვდომობასა და მცენარის ზრდის სიძლიერეზე.

მაყვლისთვის ოპტიმალური pH დონე 6.5+0.5-ია, მთელ ფესვთა ზონაში.

მნიშვნელოვანი გადახრა ნიადაგის pH-ის ამ ზღვრებიდან უარყოფითად აისახება მცენარეთა განვითარების დონეზე. ნიადაგის ოპტიმალური pH შექმნის ისეთ გარემოს, სადაც მაყვლის ფესვები შეძლებენ არსებული მინერალური ნივთიერებების საკმარისად შეთვისებას.

მაყვლის დასარგავად განკუთვნილი ნაკვეთის ნიადაგის pH დონე მაყ-

ვლის დარგვამდე უნდა შემოწმდეს რამდენიმე ადგილიდან აღებული ნიმუშების ანალიზით. აღებული უნდა იქნას ზედა შრის (ზედა 15 სმ) და ქვენიადგის (30-60 სმ სიღრმეზე) ნიმუშები. თუ რომელიმე შრის pH 6.0-ზე ნაკლები ან 7.0-ზე მაღალია, საჭირო იქნება კირის ან გოგირდის დამატება, რათა შეიცვალოს pH ნიადაგის ტესტის შედეგებიდან გამომდინარე.

ნიადაგის pH-ის კორექტირება საკვები ნივთიერებების მართვის ერთ-ერთი ყველაზე ეფექტური მეთოდია მაყვლის მოსავლიანობის გასაუმჯობესებლად. ნიადაგის pH-ის კორექტირება უნდა შესრულდეს მაყვლის დარგვამდე. მაყვლის დარგვის შემდეგ ძალიან რთულია ნიადაგის pH-ის შეცვლა.

ნიადაგის pH-ის მაჩვენებლის გაზომვა იოლად შეიძლება პორტატიული pH-ის საზომი ხელსაწყოთი, რომელიც აღჭურვილია სპეციალური ელექტროდით წყალბადის იონების კონცენტრაციის გასაზომად. ნაკლებად ზუსტ შედეგებს მივიღებთ ფერებიანი ინდიკატორების და ლაკმუსის ქაღალდის გამოყენებისას, თუმცა ნიადაგის pH-ის დასადგენად შესაძლებელია ამ მეთოდების გამოყენებაც.

ნიადაგის pH-ის დასადგენად ტარდება შემდეგ პროცედურა: 1 წილი ნიადაგი ერევა 1 წილ გამობდილ/დეიონიზებულ წყალს, რომელსაც აქვს pH-ის ნეიტრალური დონე - 7. ნიადაგის და წყლის ნარევი უნდა შე-



სურათი 7. ნიადაგის pH-ის საზომი პორტატიული აპარატი.

ინჯლრეს დაახლოებით 1 წუთის განმავლობაში, შემდეგ კი დადგეს დასალექად pH ელექტროდის ნარევი მოთავსებამდე არანაკლებ 30 წუთის განმავლობაში (სურათი 7). საზომ ინსტრუმენტზე დაინერება ნიადაგის pH-ის მაჩვენებელი.

მწვანელის (ქინძი, კაბა, ცერეცო, ოსრახუმი) მავნე ორბანიზმები და მათ წინააღმდეგ ბიოლოგიური საშუალებებით ბრძოლა

მწვანელი მნიშვნელოვან საყოველთაოდაა ცნობილი. მას ადამიანის რაციონში დიდი ადგილი უკავია. თუ გავითვალისწინებთ, რომ იგი ძირითადად ნედლი სახით მოიხმარება, მის ბიოლოგიური საშუალებებით წარმოებას განსაკუთრებული მნიშვნელობა ენიჭება. ამიტომ განვითარებული ქვეყნებში მწვანელის მოვლა-მოყვანა ძირითადად ბიოლოგიური საშუალებებით, კერძოდ, ორბანიზმისა და ბიოპრეპარატების გამოყენებით ხორციელდება.

ამჟამად საქართველოში მწვანელი ძირითადად მინერალური სასუქებით, ქიმიური პრეპარატებითა და ნაკელით მოჰყავთ. ქიმიური პესტიციდები მათი მალაღებელია მიუხედავად უარყოფითი თავისებურებებით ხასიათდება – ის მარტო იმ ობიექტებზე კი არ მოქმედებს, რომელთა წინააღმდეგაცაა გამოყენებული, არამედ პოტენციურად საშიშია ადამიანისა და გარემოსათვის; მათი მოქმედება მარტო მათი გამოყენების პერიოდში კი არ მუდავდება, არამედ ეს მოვლენა (ტოქსიკური მოქმედება) შეიძლება ქრონიკული გახდეს; ზოგიერთი გარემოშიც გროვდება, საკვებ პროდუქტებში ნელ-ნელა კონცენტრირდება, რეალურ საშიშროებას უქმნის ადამიანსა და სასარგებლო ფაუნას, ინვესტ ეკოსისტემისა და ბიოცენოზის ცვლილებებს. საქართველოში ყველა პირობა არსებობს, რომ მწვანელის მოვლა-მოყვანა როგორც ღია, ისე დახურულ გრუნტში მოხდეს ადგილობრივი წარმოების ორგანული სასუქისა და ბიოპესტიციდების გამოყენებით.

დღეს ჩვენი ფერმერები შემდეგ პრობლემებს აწყდებიან:

- აგროვადების დარღვევა – რაც ინვესტ მცენარის აღმოცენებას არახელსარელი ამინდის პირობებში.
- ნაკელი – რომელიც არარის (კომპოსტირებული) ფერმენტირებული, ამიტომ შეიცავს სარეველების თესლს, მრავალ უარყოფით მოკოროგანიზმებს, რაც წინაპირობაა სხვადასხვა სოკოვანი და ბაქტერიული დაავადებებისათვის ასევე მავნებლებს (მახრას ნემატოდას და სხვას)

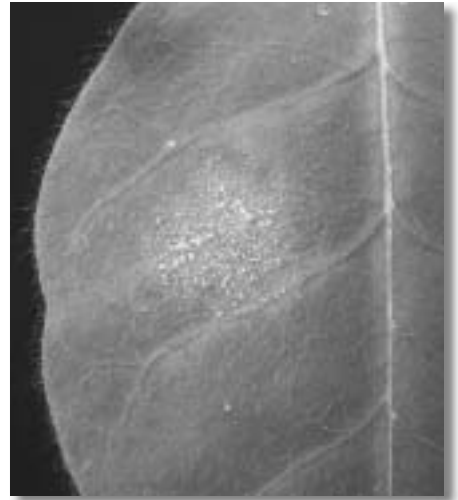
- მორწყვის სისტემა (ირიგაცია) – ფერმერი ტრადიციულად და ჩვენი შეხედულებით არასწორად მწვანელს რწყავს სათბურში სარწყავი მილით, რაც ინვესტ მცენარის ტრავმირებას და იგი ბევრ ენერჯიას ხარჯავს დანვნილი მდგომარეობიდან გასწორებაზე. პრობლემის გადაჭრა შეიძლება ნვეთოვანი და დანვნიების სისტემების დანერგვით.

- არასწორი ვენტილაცია სათბურში-ხელს უწყობს ჭრაქისა და ნაცარის განვითარებას მცენარეზე. ამისათვის საჭიროა სწორი განიავება.

დღეისათვის არის კომპანიები, რომლებსაც ხელენიფებათ ბიო ფერმერს გადაწყვეტიწონ თითქმის ყველა პრობლემა როგორც კონსულტაციებით, ისე პრაქტიკული ინსტრუმენტებითა და ტექნოლოგიით. მათ შორის არის ჩვენი კომპანია, რომელიც აწარმოებს თხევად ორგანულ ბაქტერიულ სასუქსა და ბიოპესტიციდებს, რაც საშუალებას აძლევს ფერმერს მისთვის საინტერესო ფინანსური პირობებით აწარმოოს ორგანული პროდუქტი.

ეს საშუალებები შეგიძლიათ გამოიყენოთ ნაკელის მოხმარების შემთხვევაშიც, რაც ძირეულად შეცვლის ნაკელის შემცველობას, ხარისხს და მის სასარგებლო თვისებებს. მაგალითად, თუ ადრე გლეხი ერთ სათბურზე იყენებდა 4 მანქანა ნაკელს, ახლა იგივე და უკეთესი შედეგის მისაღწევად საჭირო იქნება ნახევარი ნაკელის რაოდენობა ბიოსაშუალებებთან კომბინაციაში, რაც გაიაფების გარდა ფერმერს მეტ სარგებელს მოუტანს.

მწვანელზე აღინიშნება სხვადასხვა მავნე ორგანიზმების გავრცელება,



სოკოვანი დაავადებებიდან ამ კულტურებზე აღინიშნება თეთრი სიღამპლე, ნაცარი, ფუზარიოზი, სეპტორიოზი და სხვ.

რაც დიდ ზიანს აყენებენ მათ, ინვესტ მოსავლის შემცირებას და ხარისხის გაუარესებას.

ფუზარიოზი ინვესტ ფესვების სიღამპლეს, მცენარეთა ფესვთა სისტემა სუსტდება და ადვილად ითხრება ნიადაგიდან. ხშირად ადგილი აქვს მათ გამუქებას.

მწვანელის ფესვთა სისტემის ლპობას ინვესტ აგრეთვე რიზოქტინიოზი, ალგერნარიოზი, ასკოხიტოზი, პითიუმი და სხვ.

ნაცარი მორუხო თეთრი ფიფქის სახით ვლინდება ფოთლებსა და ღეროებზე. მის განვითარებას ხელს უწყობს მაღალი ტენიანობა, არასწორი ვენტილაცია და ჭარბი რწყვა, რომლის დროსაც მცენარეები უფრო ნაკლებ გამძლეობას ავლენენ მიკროორგანიზმების მიმართ.

სათბურის პირობებში, რწყვის რეჟიმის დარღვევისას, ხშირად ადგილი აქვს დაავადების სწრაფ გავრცელებას.

სეპტორიოზი ინვესტ ფოთლების თეთრ სილაქავეს, მწვანელს უკარგავს სასაქონლო ღირებულებას, მისი მასიური გავრცელებისას კი ადგილი აქვს ფოთლების მასიურ ცვენასაც.

მავნებლებიდან თითქმის ყველგან გვხვდება ბუგრები, რომლებიც წუნით აზიანებენ მცენარის მიწის ზედა ორგანოებს, ინვევენ ფოთლების დეფორმაციას (დახუჭუჭებას), გადააქვთ სოკოვანი და ვირუსული დაავადებები. სათბურის პირობებში ისინი ინტენსიურად მრავლდებიან და იძლევიან 12-14 თაობას.

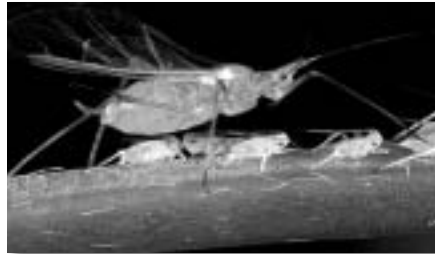
ხვატარები ძირითადად ფესვის ყელის და ახალგაზრდა ფესვებს აზიანებენ. მატლები ღრღინიან ვეგეტირებულ ნაზარდაც, ხოლო მცენარე იღუპება.

ბალღინჯოები ძირითადად გავრცელებულია როგორც ღია, ისე დახურულ გრუნტში, წუნით აზიანებენ მიწისზედა ორგანოებს, ინვევენ მცენარეთა ზრდაში ჩამორჩენას, ნაზი ფოთლების დეფორმირებას და საბოლოოდ მათ ჭკნობას.

ხერხიები გვხვდება როგორც ღია, ისე დახურულ გრუნტში, თუმცა ღია გრუნტში უფრო მეტი მავნებლობით

ხასიათდება. ისინი ღრღინიან მცენარის ყველა ორგანოს და დიდ ზიანს აყენებენ მას.

მავნე ორგანიზმების წინააღმდეგ ბრძოლის მიზნით აუცილებელია თესლის თესვისწინა დამუშავება ბიო-



მავნებლებიდან გავრცელებულია ბუგრები, ხვატარები, ხერხიები, ბალღინჯო და სხვ.

ფუნგიციდების და ბიოინსექტიციდების კომბინირებული ნაზავით.

ამ ხსნარის დასამზადებლად 1 ლიტრ წყალში ვხსნით 10 მლ. ფიტოკატენას, 20 მლ. ბიოკატენას, 20 მლ. ლეპიდინს და 20 მლ. ტურინგინს.

აღნიშნულ ნაზავში ვათავსებთ 1 კგ. თესლს 12 სთ-ის ექსპოზიციით, რის შემდეგაც ვაშრობთ და ვთესავთ.

სავეგეტაციო პერიოდში უნდა ჩატარდეს ნამლობა აღნიშნული პრეპარატების კომბინირებული ნაზავით, რომელსაც ემატება 1% ორგანიკას სამუშაო ხსნარი.

იმედს ვიტოვებთ, რომ ეს სტატია პრაქტიკულად დაეხმარება საქართველოს ფერმერებს აქტიურად აუბან მხარი მსოფლიო ტენდენციას ბიომეურნეობების შექმნასა და ჩამოყალიბებაში, რაშიც ჩვენ მათ კვალიფიკურ თანადგომასა და ხელშეწყობას ვპირდებით.

პარლუ კიკოჩია,
 მცენარეთა ბიოლოგიური დაცვის
 ცენტრის „ბიოაგროს“ დირექტორი;
ზაძარო მანჯილი,
 სამეცნიერო ხელმძღვანელი;
ლია რაზვიაშვილი,
 ლაბორატორიის უფროსი

ბიონარკოზა



**ბიოლოგიურ მეურნეობათა
 ასოციაცია**

ბიოლოგიურ მეურნეობათა ასოციაცია „ელკანა“ ფარმერთა გაერთიანებაა, რომლის მიზანი სიცოცხლისუნარიანი (მდგრადი) ბიომეურნეობების განვითარებისა და სოფლად მოსახლეობის აქტივობის გაზრდის გზით გარემოს დაცვა და საქართველოს მოსახლეობის სოციალურ-ეკონომიკური მდგრადი განვითარებისაა. ასოციაციის სამომავლო პრინციპებია: ძველ ტრადიციებს მისადაგებული თანამედროვე აზროვნება; სოფლის მოსახლეობის აქტიური ჩართვა ძველ ტრადიციებსა და განვითარებაში; ზნეობრიობა; თანამონაწილეობა სწავლასა და ქმედებაში; გარემოსდაცვითი ეთიკა და პროფესიონალიზმი.

რატომ ვირჩევთ ბიომეურნეობას?

საქართველო მთიანი აგრარული ქვეყანაა, რომელიც მდიდარი სასოფლო-სამეურნეო ტრადიციებითა და კულტურული ფლორის მრავალფეროვნებითაა გამოირჩეული. ჩვენი ქვეყნის მრავალფეროვანი გარემო პირობები მრავალი სხვადასხვა კულტურის მოსაყვანადაა ხელსაყრელი. საქართველოს კარგად იცნობენ მაღალი ხარისხის პროდუქციით: ღვინით, ხილით და ბოსტნეულით. მთაგორიანი ლანდშაფტი და დანაწევრებული მიწის ფართობები ქართველ გლეხს ხელს არ უწყობს გაზარდოს წარმოება, მიიღოს მოგება და გლობალურ სასაქონლო ბაზარზე კონ-



კურენტუნარიანი გახდეს. სხვაგვარად რომ ვთქვათ, ქართულ სასოფლო-სამეურნეო პროდუქციას გაუჭირდება კონკურენცია გაუნის ინდუსტრიული სოფლის მეურნეობის პირობებში წარმოებულ იაფ პროდუქტებს.

„ელკანას“ თვალსაზრისით, საქართველოს სოფლის მეურნეობა, სადაც ტრადიციულად ქვეყნის სამუშაო ძალის ნახევარზე მეტია დასაქმებული, მაღალი ხარისხის ბიოპროდუქციის წარმოების დიდი პოტენციალია. ბიოპროდუქციის წარმოების დიდი პოტენციალია. ბიოპროდუქციის წარმოების დიდი პოტენციალია. ბიოპროდუქციის წარმოების დიდი პოტენციალია. ბიოპროდუქციის წარმოების დიდი პოტენციალია.

რას გულისხმობს ტერმინი “ბიომეურნეობა”?

ბიომეურნეობა სასოფლო-სამეურნეო წარმოების ისეთი სისტემაა, რაც გამოირჩევა ქიმიური სასუქების, პესტიციდების, აგრეთვე გენეტიკური ინჟინერიის მეშვეობით მიღებული ორგანიზმებისა და პროდუქტების გამოყენებას; იგი კანონით რეგულირდება და გულისხმობს, რომ მეურნეობის მართვისა და საკვების წარმოების მეთოდები მსოფლიოში აღიარებულ სტანდარტებს შეესაბამებოდეს. დამატებით უნდა აღინიშნოს, რომ მეცნიერთა უმრავლესობა ტერმინს – „ეკოლოგიურად სუფთა პროდუქტი“ არამართებულად მიიჩნევს და, შესაბამისად, მას პროდუქციის სისუფთავის აღსანიშნავად პრაქტიკულად აღარც გამოიყენებენ.

ბიონარმოვას ქვეყნები სხვადასხვა ტერმინით განსაზღვრავენ: გერმანულ და ფრანგულენოვან ქვეყნებში იყენებენ ტერმინს – “ბიოლოგიური” (biologische, biologique), ესპანურში – “ეკოლოგიური” (ecologico), ხოლო ინგლისურენოვან ქვეყნებში იხმარება ტერმინი – “ორგანული” (organic).

საქართველომ გერმანულ-ფრანგული მოდელი აირჩია და კანონით დაადგინა ტერმინები – „ბიოპროდუქტი“; „ბიონარმოვა“. ამასთან, საერთაშორისო კანონმდებლობის მიხედვით, ბიოსერტიფიკატის არმქონე პირის მიერ ეტიკეტზე ისეთი წარწერის გაკეთება (სიტყვათა და შესიტყვებათა ნებისმიერი კომბინაცია, სადაც განსაზღვრებად იქნება „ეკო“, „ბიო“, „ორგანული“ და სხვ.), რაც მომხმარებელს აფიქრებინებს, რომ პროდუქცია წარმოებულია ბიონარმოვების სტანდარტების შესაბამისად, კვალიფიცირდება როგორც ფალსიფიკაცია და ისჯება კანონით.

„ელკანას“ შესახებ

ქართული არასამთავრობო ორგანიზაცია – ბიოლოგიურ მეურნეობათა ასოციაცია „ელკანა“ 1994 წელს დაფუძნდა. ამ პერიოდში ქართული სოფელი საწარმოო საშუალებების უქონლობასთან ერთად ინფორმაციისა და ცოდნის სრულ დეფიციტს განიცდიდა; ქვეყანაში არ მუშაობდა სახელმწიფო ან საზოგადოებრივი ინსტიტუტი, რომელიც ფერმერებს კვალიფიციური სასოფლო-სამეურნეო რჩევებითა და თანამედროვე ტექნოლოგიებით დაეხმარებოდა. ასოციაცია „ელკანა“ სწორედ ფერმერთა დასახმარებლად შეიქმნა და მისი საქმიანობა თავდაპირველად მხოლოდ ფერმერთა სამრჩევლო მომსახურებით შემოიფარგლებოდა. ამჟამად ორგანიზაციაში ექვსი განყოფილებაა: სამრჩევლო, ეკონომიკური განვითარების ხელშეწყობის, აგრარული მრავალფეროვნების დაცვის, სოფლის, ტურიზმისა და საზოგადოებრივი ურთიერთობების (რომელიც აერთიანებს ტრენინგცენტრს, საგამომცემლო, ადვოკატირებისა და ლობის ქვეგანყოფილებებს), აგრეთვე ადმინისტრაცია და ფინანსური განყოფილება.

ორგანიზაციამ მუშაობა 9 წერი ფერმერის მომსახურებით დაიწყო, თანდათან გაფართოვდა და 2012 წლის მონაცემებით ასოციაცია 900-ზე მეტ წევრს აერთიანებს, მათ შორის 17 ფერმერთა ჯგუფს, 12 ფერმერულ ასოციაციას, 3 ფონდს, 18 საწარმოს და 2 ფერმერთა კოოპერატივს. ასოციაციის წევრი, განურჩევლად სქესის, ასაკის, შრომისუნარიანობის ან ეთნიკური წარმომავლობისა, შეიძლება გახდეს საქართველოს ნებისმიერი მოქალაქე, რომელიც დაინტერესებულია საქართველოში მდგრადი ბიომეურნეობების განვითარებითა და გარემოს დაცვით.



1996 წლიდან „ელკანა“ ორგანული სოფლის მეურნეობის მოძრაობის საერთაშორისო ფედერაციის (IFOAM) წევრია. IFOAM-ის სტანდარტებისა და ევროკავშირის რეგულაციის მოთხოვნების გათვალისწინებით, ასოციაციამ შეიმუშავა და რეგისტრაციაში გაატარა ბიოაგრონარმოების სტანდარტი, რომლის დაცვა ასოციაციის წევრი მეურნეებისათვის სავალდებულოა. სტანდარტი „ელკანას“ ძირითადი სამუშაო დოკუმენტია, რომელიც შემდგომში რამდენჯერმე განახლდა და რომლის მოთხოვნების გათვალისწინებით „ელკანას“ წევრი ფერმერები მრავალფეროვან და ხარისხიან პროდუქციას აწარმოებენ.

წევრი ფერმერების პროდუქციის ბაზარზე შესაბამისი სტატუსით („ბიო“) განთავსებას შესაბამისი საკანონმდებლო ბაზა და სერტიფიცირების სისტემის ჩამოყალიბება სჭირდებოდა. „ელკანას“ ძალისხმევითა და შვეიცარიის განვითარების სააგენტოს მხარდაჭერით დაფუძნდა ბიოსერტიფიცირების ორგანო შპს „კავკასსერტი“, რომელმაც 2008 წელს გერმანიის აკრედიტაციის ორგანოს (DAP) აკრედიტაცია მოიპოვა, ხოლო 2011 წლის ბოლოდან „კავკასსერტი“ ევრორეგულაციით დამტკიცებულ სერტიფიცირების ორგანოთა ნუსხაში მოხვდა და მის მიერ გაცემული ბიოსერტიფიკატი ევროპის ბაზარზე აღიარა. ბოლო მონაცემებით საქართველოს სასოფლო-სამეურნეო ფართობების 0.06% (1042 ჰა) სერტიფიცირებულია, როგორც „ბიო“ (ვაშლი, ბრონეული, ხურმა, ყურძენი, მარცვლოვნები, პარკოსნები, ეთერზეთოვანი კულტურები).

2007 წლიდან „ელკანა“ სამრჩევლო მომსახურებისა და ტრენინგცენტრის საქმიანობის სფეროებში ხარისხის მართვის ISO 9001/2000 სერტიფიკატს ფლობს. მასერტიფიცირებელი კომპანია (Social-Cert-Ltd, მიუნხენი, გერმანია) ადასტურებს, რომ „ელკანაში“ არსებობს და მოქმედებს სისტემა, რომელიც ხარისხის მუდმივ გაუმჯობესებას უზრუნველყოფს.

ფერმერთათვის დამატებითი შემოსავლების გაზრდისა და ადგილობრივი პროდუქციის პოპულარიზებისთვის 2006 წლიდან „ელკანა“ სოფლის ტურიზმის განვითარების პროგრამის ფარგლებში ტურიზმის ბიზნესით დაინტერესებულ იმ ფერმერებთან მუშაობს, რომლებსაც აქვთ საინტერესო მეურნეობა, ნატურალური პროდუქცია და შესაძლებლობა – სტუმრებს ფრამგენტულად მაინც გააცნონ საქართველოს ძირძველი ტრადიციები, წეს-ჩვეულებები და კულტურა. ტურისტებისათვის შესაბამისი პირობებისა და მომსახურების უზრუნველსაყოფად ასოცი-



აციამ ოჯახური სასტუმრო სახლების სტანდარტიც შეიმუშავა. საქართველოს ყველა რეგიონიდან დღეს 150-მდე საოჯახო სასტუმრო სახლი „ელკანას“ წევრია. მათი დიდი უმრავლესობა უკვე აკმაყოფილებს მომსახურების მინიმალურ მოთხოვნებს, ხოლო ნაწილი უკვე „1 მზის“ სერტიფიკატის მფლობელია და სტუმრებს მაღალი ხარისხის მომსახურებას სთავაზობს.

ბიომეურნეობების განვითარების ხელშეწყობის პარალელურად „ელკანა“ ტრადიციული აგრარული მრავალფეროვნების დაცვისა და მდგრადი გამოყენების საკითხებზეც მუშაობს. ამ მიმართულებით ორგანიზაციამ ჯერ კიდევ 1996 წელს დაიწყო მოქმედება. 2004-2009 წლებში „ელკანამ“ GEF/UNDP დაფინანსებული პროექტი „საქართველოს აგრობიომრავალფეროვნების აღდგენა, კონსერვაცია და მდგრადი გამოყენება“ განახორციელა, რომლის ფარგლებში აღდგენილია და ფერმერთა მეურნეობებში უკვე ითესება ძველი ქართული პარკოსანი და მარცვლოვანი კულტურები, მათ შორის ისეთი უძველესი ხორბლები, როგორცაა დიკა და ახალციხური წითელი დოლი. დღეისათვის აღდგა პურის ცხობის ტექნოლოგიაც და ბაზარზე „დოლის პური“ გამოჩნდა.

2011 წელს „ელკანას“ ინიციატივით და საქართველოსა და სომხეთში ნიდერლანდების სამეფოს საელჩოს სოციალური გარდაქმნების პროგრამის (MATRA) დაფინანსებით დაიწყო პროექტი „გადაშენების საფრთხის წინაშე მყოფი შინაური ცხოველების კონსერვაცია და მდგრადი გამოყენება საქართველოში“. შინაურ ცხოველთა საკონსერვაციო ფერმა ზემო ხოდაშენში 2012 წლის გაზაფხულიდან ფუნქციონირებს და იქ უკვე გამრავლებულია კახური ღორი, ხევსურული ძროხა, მეგრული თხა, ქათმის ადგილობრივი პოპულაციები. „ელკანა“ გეგმავს შინაურ ცხოველთა ადგილობრივი ჯიშების კონსერვაციის პროგრამის ფარგლებში, ერთის მხრივ, საქმიანი კონტაქტები დაამყაროს იმ ფერმერთან, რომლებიც დაინტერესებული არიან ადგილობრივი ჯიშების მოშენებით და, მეორეს მხრივ, საგანმანათლებლო და სამეცნიერო დაწესებულებებთან, პირველ რიგში საქართველოს აგრარულ უნივერსიტეტთან. ასევე იგეგმება ადგილობრივი ჯიშებისა და მათი პროდუქტების პოპულარიზება.

2013 წელს ფერმერთა ჯგუფს, რომლებიც ჩართული არიან საფრთხის წინაშე მყოფი შინაური ცხოველების კონსერვაციის საკითხებში, შემდგომი გამრავლების მიზნით, გადაეცათ კახური გოჭები, ქართული პოპულაციის წინააღმდეგ და მეგრული თხა. ფერმერები მზად არიან გაამრავლონ ეს ცხოველები და შემდეგ მეზობლებსაც გადასცენ.

2013 წლის 30 ივლისს საქართველოს მთავრობამ მიიღო დადგენილება „ბიონარმოების შესახებ“, რაც ხელს შეუწყობს მეტი ინტერესი გაჩნდეს ბიომეურნეობის, როგორც ბიზნესის მიმართ, გაიზარდოს მომხმარებლის მოთხოვნა უსაფრთხო, ხარისხიან საკვებზე. ვიმედოვნებთ, უახლოეს მომავალში საბაზრო სტანდარტების შესაბამისი ხარისხიანი ქართული ბიოპროდუქცია თავის ადგილს დაიმკვიდრებს ადგილობრივ და ევროპულ ბაზრებზე.

მანანა გიგაური,
„ელკანას“ საზოგადოებრივი ურთიერთობების განყოფილების ხელმძღვანელი

საეციალსტი გირჩევთ

აღუბლის გასხვლა

საჭიროა თუ არა აღუბლის გასხვლა – საჭიროა და, ამავე დროს, ძალზე ასუცილებელი! გასხვლის პროცესის სწორად წარმართვისას, ზრდის სიძლიერის და მსხმორიარობის გათვალისწინებით, მნიშვნელოვნად უმჯობესდება მცენარის სიცოცხლისუნარიანობა, იზრდება მსხმორიარობა და ღირებულება მცენარის პროდუქტიულობის პერიოდში.

გასხვლის დროს მიყენებული ჭრილობების შეხორცება – არასწორია წარმოდგენა, თითქოს გასხვლამ შეიძლება მიყენებული ჭრილობების რთულად შეხორცება – ე.წ. ნებოსდენა გამოიწვიოს. ეს მოსაზრება ძირითადად ეფუძნება იმ ფაქტს, რომ ხშირ შემთხვევაში სხლავენ ასაკოვან, უკვე დაავადებულ მცენარეებს, რომლებიც გასხვლის გარეშეც განიცდიან ნებოსდენას. სალი აღუბლის ხეებზე, კარგი მოვლის პირობებში, სხვლის დროს სწორად გაკეთებული

ჭრები უფრო სწრაფად და უკეთესად ხორცდება, ვიდრე ვაშლის ხეებზე.

აღუბლის ხის გასხვლა დარგვის მომენტში – გაზაფხულზე თუ ნერგის დარგვა დროულად მოხერხდა და ნერგიც სალი, დაუზიანებელი და კარგად ნაზარდია, პირველი გასხვლა დარგვისთანავე უნდა ჩატარდეს. თუ დარგვის პროცესი დაგვიანდა და მცენარის კვირტები დაბერილია, გასხვლის პროცესი უმჯობესია გადავდოთ მომავალი წლისათვის ან ამოვჭრათ მხოლოდ

ზედმეტი ყლორტების ნაწილი ისე, რომ არ დაგამოკლოთ დარჩენილი ყლორტები. დარგვის პირველ წელს მცენარის ყლორტებზე, თუ მათ შეეჭრით, ხშირად იღვიძებს მხოლოდ საზრდელი კვირტები; უმეტეს შემთხვევაში ეს კვირტები ხმებიან, განსაკუთრებით თუ ცხელი, გვალვიანი პერიოდია.

აღუბლის მცენარის გასხვლის საუკეთესო პერიოდი – შესაძლებელია თუ არა აღუბლის გასხვლა კვირტების დაბერვის მომენტში? აღუბალი უნდა გაისხვლას გაზაფხულზე (თებერვლის ბოლოს – მარტის დასაწყისში), ყინვების ჩავლის შემდეგ. ახალგაზრდა ნარგაობა აუცილებლად კვირტების დაბერვამდე (გალვიძებამდე) უნდა გაისხვლას. დაგვიანებული გასხვლის შემთხვევაში ყლორტე-

ბი ხმობას არ იწყებს, მაგრამ იგვიანებს მათი ზრდა-განვითარება. მსხმოიარე მცენარეები კარგად იტანენ დაგვიანებულ გასხვლასაც კვირტების დაბერვის (გალვიძების) შემდეგაც თითქმის ყვავილობის პერიოდამდე. მკაცრი ზამთრის პირობებში, როდესაც შეინიშნება მცენარის ნაწილების ყინვით დაზიანება, უმჯობესია გასხვლა გადაიდოს კვირტების დაბერვამდე, როდესაც შესაძლებელია დაზუსტება, მცენარის რომელი ნაწილები დაუზიანებია ზამთრის ყინვებს. რა ნიშნით შეიძლება განისაზღვროს კვირტების დაბერვა? – კვირტი მოსვენების პერიოდში დაფარულია მუქი ნაცრისფერი, მუქი ყავისფერი საფარით, კვირტის დაბერვისას მერქნის ქერცლებს შორის ჩნდება ლიამწვანე ფერის ზოლები, შემდეგ კი კვირტის ზემოდან გამოჩნდება ფოთლის მწვანე წვერი.

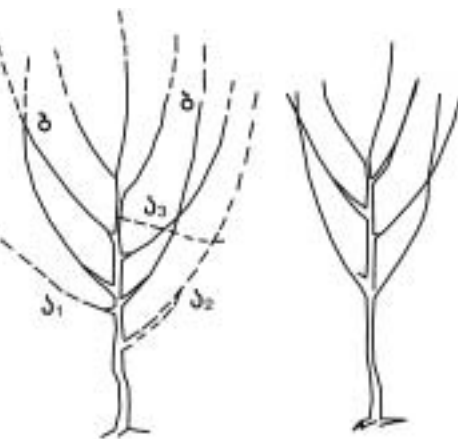
ალუბლის მცენარის წლიური ნაზარდი კარგი და სტაბილური მოსავლის საწინდარია.

იმისათვის, რომ ალუბლის ხემ რაც შეიძლება დიდი ხნის განმავლობაში შეინარჩუნოს უხვი მსხმოიარობა და კარგად დატოტიანდეს, საჭიროა ინტენსიური მოვლა და გასხვლის პროცესის დროულად ჩატარებით წლიური ნაზარდების შენარჩუნება: ბუჩქისებრ ფორმებზე - 35-40 სმ სიგრძეზე, ხემცენარეებზე – არანაკლებ 30 სმ სიგრძის. სწორი გასხვლის შედეგად მცენარის ნაზარდებზე უფრო მეტი რაოდენობით ჩაისახება თაიგულის კვირტები, რაც მომავალი წლის მოსავლის გარანტიაა.

როგორ ჩავატაროთ ალუბლის პირველი გასხვლა დარგვის შემდეგ, საჭიროა თუ არა ჩონჩხის ტოტების დამოკლება? დარგვის შემდეგ, პირველივე გასხვლისას, რომელსაც ატარებენ ხემ-მცენარის ფორმირებისათვის, დადგინდება, მიღებული ნაზარდებიდან რომელი უნდა დარჩეს ცენტრალურ გამაგრძელებლად, რათა ჩონჩხის ტოტებისა და მცენარის ფორმა კარგად განვითარდეს.

მცენარის ჩახშირებული ვარჯი რომ განაღვთადეს, მიზანშეწონილია ჩონჩხს მოვაცილოთ ზედმეტი ტოტები არა მე-

და ძალზე ახლოს, უნდა დავტოვოთ შედარებით ძლიერი ნაზარდი, რომელიც შტამბს უფრო მცირე კუთხით უკავშირდება და უფრო კარგადაა განლაგებული მეზობელი ტოტების მიმართ. ასევე შტამბის პირველ განტოტვამდე, შტამბზე დარჩენილ ჩონჩხის ზედმეტი ტოტებს ვჭრით რგოლზე (ა-2). დარჩენილი ჩონჩხის ტოტები უნდა დავამოკლოთ, თუ ეს აუცილებელია ზრდაში გათანაბრებისთვის სუსტ ნაზარდთან შედარებით (ბ). გასხვლის შედეგად ყველა ნაზარდის დაბოლოება დაახლოებით ერთ ზომაზე უნდა დადგეს, ხოლო ცენტრალური გამაგრძელებელი ჭარბობდეს მათ 5-10 სმ-ით, მცენარის სიძლიერის მიხედვით. ახალგაზრდა ნარგობაზე ჩონჩხის ტოტების დამოკლება აუცილებელია. პირველი გასხვლისას მნიშვნელოვანი დამოკლება წინაპირობაა ზედმეტი რაოდენობის ძლიერი 2-წლიანი ნაზარდის მონესრიგებისა; ამის შეუსრულებლობა იწვევს ვარჯის ჩახშირებას. ამ ტოტების მნიშვნელოვანი ნაწილი შემდეგი სხვლისას მაინც ამოსაჭრელი გახდება.



პირველი გასხვლა დარგვის შემდეგ
 მარცხნივ: გასხვლამდე; მარჯვნივ: გასხვლის შემდეგ. პუნქტირით ნაჩვენებია ნაჭრილი ნაწილები.

ზობელი, არამედ ერთმანეთისაგან 8-15 სმ-ით დაშორებული კვირტებისაგან. მეზობლად განვითარებული კვირტებისაგან ნაზარდის ჯგუფების შერჩევისას, სასურველია სამზე მეტი ყლორტის დატოვება.

ნაზარდები სწორად უნდა იქნეს განლაგებული სივრცეში. პირველ რიგში ამოიჭრება ყველაზე ქვემო განტოტება (ა-1) იმ ვარაუდით, რომ მცენარეს უნდა ჰქონდეს 25-40 სმ სიგრძის შტამბი. შემდეგ შედარებით სუსტი და ნაკლებად საიმედონია განლაგებული (ა-3). განტოტებებისაგან, რომლებიც განლაგებულია ერთმანეთის პარალელურად

თუ ნაზარდების უმეტესობა თანაბრადაა გაზრდილი და ნაკლებია ცენტრალურ გამაგრძელებელზე, შემოვიფარგლოთ მხოლოდ ზედმეტი და არასასურველი მიმართულებით განვითარებული ნაზარდების ამოჭრით. თანაბრად განვითარებული ნაზარდები უნდა დავამოკლოთ, თუ ისინი სასურველი სიგრძისაა, მაგრამ საჭიროა მათი გამაგრება. გასხვლის დროს არ უნდა დავტოვოთ ზედმეტი, უნაყოფო ნაწილები, რომლებიც სწრაფად ხმება, ხელს უშლის შეხორცებას და შეიძლება გახდეს წებოს დენადობის მიზეზი.

გოჩა წარბაქიანი,
 „ელკანას“ მრჩეველი მეხილეობის დარგში

გამოხმაურება

ტყის რესურსების გამოყენებისა და კვლავწარმოების რეგიონული პროცესები

(აჭარის ტყეების გამოყენებისა და კვლავწარმოების პრობლემა)

მოკლედ! შესანიშნავი სამეცნიერო ნაშრომია. გაფრთხილებთ! თუ დროულად არ მივხედავთ აჭარის ბუნებასა და მის გვირგვინს – ტყეს, ასევე წლობით ნალოლიავე ბუნების ძეგლებს – რელიქტებს (რელიქტი ლათინური სიტყვაა რელიცტუმ – ნარჩენი, სამეული რელიქტები კოლხეთში ძელქვა, ნაბლი. ქართული ენციკლოპედია) და სხვა მრავალ სიმდიდრეს დაკარგავთ, რომლებიც ჩვენმა წინაპრებმა კარგად შემოგვინახეს. სტატიის ავტორები გვაფრთხილებენ, თუ დროულად არ მივხედეთ ამ პრობ-

ლემას, შთამომავლობისთვის შესანახი მრავალი რელიქტი აღარ დავგრჩება. ქართველთა საუბედუროდ, მე-20 საუკუნე და 21-ე საუკუნის დასაწყისი კარგს არაფერს გვიქადის. მიზეზი რუსეთთან ომი, ჩვენი უპასუხისმგებლობით გამოწვეული ეკომიგრაცია და ათეულათასობით ეკომიგრანტია. საუბედუროდ, მომავალს კარგი პირი არ უჩანს. ქვეყანაში მენყერი და წყალდიდობები გახშირდა. ამას თუ ხუდონჰესსაც დავუმატებთ, არავინ იცის რა მოხდება!



ავტო და სარკინიგზო ავარიების დროს დამნაშავე მძღოლს და მვისრეს თუ მაშინვე სჯიან, მიკვირს, ტყეების უსისტიემო გაჩანაგების გამო მთავრობიდან რატომ არავინ ისჯება?! ამას ხომ სოფლების ნგრევა და ადამიანთა მსხვერპლიც მოჰყვება ხოლმე.

წყალდიდობამ სურამთან რამდენიმე ადამიანი შეიწირა. მეცნიერებმა დაადგინეს, რომ მიზეზი ტყეების ძირითადი ფუნქციის – ნიადაგდაცვის და წყალმარეგულირებელი ფუნქციის დაკარგვაა. პასუხი არავის უგია, რადგან სატყეო მეურნეობის სისტემა მთლიანად მოშლილი და განადგურებული იყო.

ჟურნალ „საქართველოს სატყეო მოამბის“ 2013 წლის აგვისტოს ნომერი მხოლოდ ნოემბრის დასაწყისში გამოვიდა, ისიც ენთუზიასტ მეტყევეთა შემწეობით. გასულ წლებში არსებობდა შესანიშნავი, პოპულარული ჟურნალი

„საქართველოს ბუნება“... შემდეგ გაზეთი „ეკოლოგი“... დღეს ამ დღეშია ჟურნალი „სატყეო მოამბე“. როდემდე შეიძლება ასე გაგრძელება?

გაჭირვებიდან გამოსვლა ისევ საქართველოს კათოლიკოს-პატრიარქმა ილია მეორემ იკისრა. „ეკოლოგიურ ვითარებას პატრიარქის მიერ დაარსებული ფონდი მოაგვარებს“ – იტყობინება გაზეთი „საქართველოს რესპუბლიკა“ (23 ოქტომბერი).

„სატყეო მოამბის“ ნომერში განხილულია მსოფლიოს მეტყევეობაში არსებული კლასიკური ჭრები წლოვანებისა და ფერდობთა ქანობების მიხედვით, რადგან საქართველოში ყველა ჭრა, როგორც მთავორიან ქვეყანაში, მხოლოდ და მხოლოდ აღდგენითია. მთავარი სარგებლობის ჭრის დროსაც კი ვითვალისწინებთ ტყის ფართობებზე ტყის აღდგენას.

ძველმა გამოცდილმა მეტყევეებმა ლერი ჭოჭუამ და რეზო ობოლაძემ ლაკონურად განმარტეს ყველაზე კლასიკური ჭრა ერთის გარდა – ე.წ. სოციალური ჭრა, რომელიც რატომღაც სოციალისტურთან ასოცირდება, მაგრამ სოციალიზმის დროსაც კი ასეთ უმსგავსობას ვერავინ გაბედავდა, რადგან ეს ნიშნავს ჩვენი ტყეების სრულ განადგურებას. ალბათ ამიტომაც, ბატონმა ლერიმ და ბატონმა რეზომ ე.წ. სოციალურ ჭრასთან მიახლოებული სპეციალური ჭრა და მისი მიზანი, რომ შემოგვთავაზეს.

უბედურება ისაა, რომ ქვეყანაში შექმნილი კრიზისები არ მთავრდება. (ეკოლოგიური, ენერგეტიკული თუ ფინანსური), რასაც თან ტყეების გაჩეხვა-განადგურება ახლავს. ხსნა კი ჯერ არსად ჩანს.

ტრისტან ჩირაქიშვილი,
საქართველოს დამსახურებული მეტყევე

ჯიშინი ფური გაზრდილი წველადობის სანინდარია

ფურიდან მაძიებალური პროდუქციის მიღება ტიპოლოგიური, ვიტამინარულ-სანიტარული, ზოოტექნიკური, სანათო პროფილაქტიკური და ეპიზოოტის სანინაღმდეგო ღონისძიებების შეუსრულვლად შეუძლებელია. ფურის პროდუქტიულობის სწრაფად გაზრდისათვის საჭიროა სანაშენი საქმისთვის ხელის შეწყობა.

სახელმწიფომ უნდა დააფინანსოს სანაშენი საქმის დეპარტამენტი, რათა მას საშუალება ჰქონდეს საოჯახო და ფერმერულ მეურნეობებში დაინერგოს მეცნიერების მიღწევები და უცხოეთის გამოცდილება. პირველ რიგში, უნდა აღვადგინოთ ფურების ხელოვნური დათესვლა, უარი უნდა ვთქვათ უჯიშო მწარმოებლებით ფურების თავისუფალ დაგრილებაზე. დღეისათვის საქართველოში ფურების და დეკეულების დაგრილება ხდება თვითნებურად, სოფლის ნახირებში გაშვებულია არასრულწლოვანი

და არასრულფასოვანი დაუკოდავი მოზრები, რომლებიც დეკეულებისა და ფურების დაგრილებას ახდენენ. ეს გარემოება უარყოფითად მოქმედებს ძროხის ჯიშურ გაუმჯობესებაზე და მიღებული თაობა ხასიათდება ძალიან მცირე წველადობით. ამიტომაცაა, რომ საქართველოში ფურების წველადობა წელიწადში 800-1000კგ-ის ფარგლებში მერყეობს მაშინ, როდესაც განვითარებულ სახელმწიფოებში ფურების საშუალო წველადობა წლიურად 6000-10000კგ-ია. ასეთი ჩამორჩენილობიდან თავის დაღწევა

შეიძლება მაშინ, თუ ფურებისა და დეკეულების დათესვლას ვანარმოებთ ხელოვნურად, მაღალპროდუქტიული კუროების სპერმით, ანდა ვიყოლიებთ ჯიშინ მაღალპროდუქტიულ კურომწარმოებლებს. უნდა გამოვიყენოთ ხელზე დაგრილებისათვის ფურის მიყვანა კუროსთან. ფურის მაკეობის ხანგრძლივობა 270-285 დღეა.

საქართველოში რელიეფური და ბუნებრივი კლიმატური პირობების მიხედვით მეძროხეობის განვითარება განსხვავებულ მიდგომას მოითხოვს. ქალაქების მიმდებარედ და კურორტების ახლოს გავზარდოთ მეტი მერძეული ჯიშის ფურები; ახლა მეცხოველეთა ძირითადი ამოცანა უნდა გახდეს მოუხდელი რძით და რძის პროდუქტებით მოსახლეობის მომარაგება. ამ ზონაში დღეისათვის საო-

ჯახო და ფერმერულ მეურნეობებში ზოგიერთები ცდილობენ მოაშენონ ნაბლა კავკასიური, ველის ნითელი, ლათვიური ნაბლა, შავჭრელი, ჰოლშტინური ჯიშის პირუტყვი. ამ ჯიშების ფურების მონაწველი ჩვენთან 2000-3000კგ-ს არ აღემატება მაშინ, როდესაც მათი ნლიური წველადობა თავიანთ სამშობლოში 5000-10000კგ-მდეა. ამის მიზეზი ის არის, რომ ჩვენი ფერმერები ვერ უზრუნველყოფენ პირუტყვის სრულფასოვან კვებას და მოვლა-შენახვას.

კავკასიონის და აჭარის მთიანეთის ზონაში, სადაც ცხოველთა საკვების 80-85% ბუნებრივი საკვების სავარგულებიდან მიიღება, თივის დამზადება და ბინებთან მიტანა ძლიერ გაძნელებულია. აქ უმთავრესად გავრცელებულია ადგილობრივი მთის ძროხა. სხვა კულტურული ჯიშის პირუტყვის მოშენება შეუძლებელია რთული რელიეფური პირობების გამო. ქართული მთის ჯიშის პირუტყვის გამრავლება უნდა მოხდეს ხალასი მოშენების გზით, მაღალპროდუქტიული ფურებისა და კუროების შერჩევით და შეწყვილებით. შეჯვარებისათვის მიზანშეწონილი იქნება ქართული მთის პირუტყვის შეჯვარება ჯერსიულ ჯიშთან. ამ ჯიშის ნლიური წველადობა 4000კგ-ია 5-6% ცხიმით. ამასთანავე, ხასიათდება წვრილნაყოფიანობით (ხბოს წონა დაბადებისას 22-25კგ.) ხბო სწრაფად იზრდება, დეკეული ადრე მკადება და ორი წლის ასაკში ხბოს იგებს. მოგებისას გართულბები გამორიცხულია. დასავლეთ საქართველოს სარძეო და მომთაბარეობის ქვეზონაში, რომელიც მოიცავს კოლხეთის დაბლობის ცალკეულ რაიონებს, სადაც ფურების შენახვა სტაციონალურად ხდება და მისდევნ მომთაბარეობას, მეგრული ნითელი საქონელი ჭარბობდა. მათი სულადობა უკანასკნელ წლებში მკვეთრად შემცირდა. მათი გამრავლება უნდა ვანარმოთ შერჩევა გადარჩევის გზით ხალასად.

აქაურმა ფერმერებმა უნდა აღადგინონ ძველი ტრადიციები, გამოიყენონ ალპური და კოლხეთის დაბლობის საძოვრები. მართალია, აქ ფურების მონაწველი მცირეა, მაგრამ მომთაბარეობის პირობებში პროდუქცია ძლიერ იაფი და მომგებიანია. ამავე ზონაში შესაძლებელია სტაციონარული შენახვით მოვაშენოთ ჰოლშტინური ჯიშის პირუტყვი. ამის საუკეთესო

მაგალითია სენაკის ფერმა, სადაც ფურების ლაქტაციური მონაწველი 5500კგ-ზე მეტია. ფურის მაღალპროდუქტიულობის მიღწევა შეიძლება მხოლოდ მაღალხარისხიანი საკვების დამზადებით (თივა, სილოსი, სენაჟი, ძირხვენა-ბალჩეული, კონცენტრატი) და სრულფასოვანი ულუფით. მაკე ფურის წველა მოგებაზე 2 თვით ადრე უნდა შეწყვიტოს. შემდეგ მშრალობის პერიოდში საჭიროა კარგი კვება და მოვლა, რათა ის მოგების პერიოდში სანაშენე შეხორცებაში იყოს. დაგვიანებული გაშრობა (40 დღეზე ნაკლები) იწვევს ხბოს წონის 10-15%-ით, წველადობის 15-20%-ით შემცირებას. ფურის წველადობა მოგებიდან 300-305 დღე გრძელდება.

ამ პერიოდის მანძილზე იძლევა დიდი რაოდენობით რძეს. პირველი 100 დღის განმავლობაში მონაწველი მთელი ლაქტაციური მონაწველის 40-50%-ს შეადგენს, შემოდგომის 100 დღისა – 30-35%-ს და ბოლო თვეების მონაწველი – 20-25%-ს. ფურის განწველა მოგებიდან პირველ 100 დღეს ეწყობა, რადგან ის მოგებიდან პირველ თვეებში უფრო პროდუქტიულია. განსაკუთრებული ყურადღება უნდა მიექცეს ამ პერიოდში მის სრულფასოვან კვებას. ფურის განწველა არის წველადობის გადიდება უხვი კვებით, დროული წველით, ცურის გულმოდგინე მასაჟით და კარგი მოვლით. მოგებიდან დაახლოებით ნახევარი საათის გასვლის შემდეგ სასარგებლოა ფურს მივცეთ 4-5 ლტ თბილი წყალი, რომელშიც 100-150გრ. სუფრის მარილი იქნება გახსნილი და კარგი ხარისხის თივა ნებაზე. მოგებიდან 1 საათში ხბო მიჰყავთ ფურთან ხსენის მოსაწოვებლად. თუ მან ვერ შეძლო, მაშინ ფურს წველიან და სანოვართი აძლევენ ხსენს. პირველი წველისა და ხბოსთვის ხსენის მოწოვის ან ხელზე მიცემის დაგვიანებამ შეიძლება ცუდად იმოქმედოს ახლადდაბადებულის ჯანმრთელობაზე. მოგების შემდეგ ფურს პირველ დღეებში უნდა მიეცეს ქატოს ან შვრიის ფაფა. ფური რძეს უხვად იძლევა იმ შემთხვევაში, როდესაც ერთხელ დანეყებული დღის



განრიგით წველა ზუსტად იმავე დროს ხდება. წველის დანეყამდე საჭიროა ჩატარდეს ცურის მოსამზადებელი მასაჟი. ის ხდება აუჩქარებლად, ხელეების მოსმით ხან მარჯვენა და ხან მარცხენა მხარეს, სიგრძეზე და სიგანეზე. შემდეგ ცურის მაღლა არტყმით ისე, როგორც ხბო აკეთებს, ასევე ხდება ცურითების მასაჟი ხელის მოჭერით ისე, რომ რძე არ გამოვიდეს. წველის ბოლოს საჭიროა კვლავ ცურის მასაჟი. ცნობილია, რომ ცურში რძის უკანასკნელი ნაკადი 9-10% ცხიმს შეიცავს და მისი ჩამოწველა მნიშვნელოვნად ადიდება მონევილი რძის ცხიმის შემცველობას. ცურის გულმოდგინე მასაჟი განსაკუთრებით საჭიროა ლაქტაციის დასაწყისში პირველნაყოფი და ახლად

მოგებული ფურებისათვის. ფურების წველის პროგრესული მეთოდია მექანიკური წველა. კარგად განვითარებული ქვეყნების მეძროხეობის ფერმებში ფურებს ხელით არ წველიან, ჩვენთან კი ფურების წველა ძირითადად ხელით წარმოებს. ეს მძიმე და შრომატევადი საქმეა. ფურის სარძეო პროდუქტიულობაზე გავლენას ახდენს: მემკვიდრეობა, ჯიში, პირველი მოგების ასაკი, ფურების შენახვის პირობები, მოგების სეზონი, ფურის ცოცხალი მასა, ლაქტაციის პერიოდი და კვება. ზაფხულის პერიოდში რაციონის საფუძველს შეადგენს მწვანე საკვები, რომელსაც ცხოველი იღებს საძოვარზე ძოვებით ან საკვებურიდან. მაღალმოსავლიან საძოვარზე ძოვებისას ფურები დღე-ღამეში მოიხმარენ 60-70კგ მწვანე ბალახს, ხოლო საკვებურიდან 100კგ-მდე ახლად გათიხულ ბალახს. ზაფხულის პერიოდში, თუ მწვანე საკვების უკმარისობაა, ფურს დამატებით აძლევენ სხვადასხვა სახის საკვებ საშუალებებს. მაგალითად, 200კგ ცოცხალი მასის მქონე ფურის დღიური მონაწვე-



ამ პერიოდში იღებენ და საძოვარი შედარებით იაფიცაა. საძოვრები დროულად უნდა შემონმდეს, გაინმინდოს ქვისა და ნაგვისაგან, ამოიშროს დაჭაობებული ადგილები, გასუფთავდეს წყალსატევები, შემოილობოს და გასუფთავდეს მისასვლელი გზები. საძოვარზე გაყვანამდე ატარებენ

საკვებს. იმ შემთხვევაში, თუ დამატებითი საკვების მიცემა არ მოქმედებს ფურის წველადობის გადიდებაზე, საკვების რაოდენობას კი არ ამცირებენ, არამედ ცვლიან საკვები ულუფის შემადგენლობას ისეთი საკვებით, რომელიც ხელს უწყობს წველადობის გადიდებას (საკვები ჭარხალი, ტურნეფსი) ცილოვანი კონცენტრატებით, საკვები საფუარი, კარგი ხარისხის თივით. თუ ზაფხულში ფურებს საძოვარზე საკვები არ ჰყოფნით, მათ დამატებით აძლევენ კონცენტრატებს. ჯიშინი ფურების ყოლა ყოველი ფერმერის ნატურაა, მაგრამ მათი შენახვის პირობებიც გამორჩეულია. ისინი ვერ იტანენ მოუვლელობას, შიმშილს და უყურადღებობას. ცხოველთა პერსპექტიული ჯიშების გავრცელება და მაღალი პროდუქტიულობის მიღწევა სოფლის ორგანოების ძირითად საქმიანობად უნდა იქცეს.

ლი 10კგ-ია. დღე-ღამეში საჭიროა 7,6 საკვები ერთეული 800გრ მონელებადი პროტეინი, 50გ კალციუმი, 30გრ ფოსფორი, 60გრ სუფრის მარილი, 35კგ წვნიანი საკვები (სილოსი, ჭარხალი, კარტოფილი) უხეში საკვების საშუალო ნორმა 6კგ, მაქსიმალური ნორმა 11კგ, სრულფასოვანი კომბისაკვები ყოველ ლიტრა მონევილი რძეზე 150გრ. უფრო მეტი წონისა და წველადობის ფურებს შესაბამისად ესაჭიროებათ მეტი საკვები. მერძეული მეცხოველეობის ეფექტურობა დიდად არის დამოკიდებული საძოვრული კვების ორგანიზაციაზე, რადგან წლიური მონაწველის 50-60%-ს

ცხოველების ვეტერინარიულ შემონმებას. ფურების წველადობის გადიდება მიიღწევა უხვი კვებით, დროული წველით, ცურის გულმოდგინე მასაჟით და კარგი მოვლით. განწველის პერიოდში განისაზღვრება კვების ნორმა იმ ვარაუდით, რომ მან მოგვცეს დამატებით 4-6კგ რძე. საკვების ავანსად მიცემა მოგებიდან 12-15 დღის შემდეგ იწყება, როდესაც აღდგება ცურის ნორმალური მდგომარეობა. მაგალითად, თუ ფური ჩვეულებრივ ინველის 10კგ-ს, საკვებს აძლევენ 14კგ რძეზე. თუ ფური უხვ კვებას წველადობის გადიდებით პასუხობს, მას აძლევენ უფრო მეტ

სულიკო გირიძე,
აჭარის ავტონომიური რესპუბლიკის სოფლის მეურნეობის მინისტრის მოადგილე, ვეტერინარიის მეცნიერებათა აკადემიური დოქტორი

რა უპირატესობა მიენიჭება სასოფლო-სამეურნეო კოოპერატივის

კოოპერატივის ქონება, რომელიც გააჩნია სასოფლო-სამეურნეო საქმიანობისთვის, ქონების გადასახადით არ იზაზრება; მოგების გადასახადით არ იზაზრება სასოფლო-სამეურნეო საქმიანობით მიღებული შემოსავალი და ბრანტი; სასოფლო-სამეურნეო კოოპერატივისთვის არ არის დაწესებული მოგების გადასახადის ზღვარი წლიური ბრუნვის მიხედვით, რომელიც, მაგალითად, შპს-ს შემთხვევაში 200 000 ლარს შეაღბანს; სასოფლო-სამეურნეო კოოპერატივები სარგებლობენ იმ საგადასახადო შეღავათებითაც, რომლებიც სოფლის მეურნეობასთან მიმართებაში მოქმედებს.



სასოფლო-სამეურნეო კოოპერატივებისთვის სტატუსის მინიჭების პროცესი დეკემბრიდან დაიწყო. სოფლის მეურნეობის სამინისტროს ინფორმაციით, სამინისტრო „კოოპერატივების მოტობლოკებითა და ხელის სათესით უზრუნველყოფის პროექტს“ განახორციელებს. ამასთან, კოოპერატივს გრანტის მიღების შესაძლებლობა ექნება. განსაზღვრულია კოოპერატივებში დასაქმებულების უფასო სწავლება-გადამზადება. ასევე კოოპერატივები საგადასახადო შეღავათებით ისარგებლებენ.

საქართველოში ფერმერული მეურნეობებისა და კოოპერატივების განვითარება ევროკავშირის ერთ-ერთი რეკომენდაციაა. ევროპის სამეზობლო პროგრამა სოფლის მეურნეობისა და სოფლის განვითარებისთვის – ENPARD-ის ფარგლებში საქართველო 2013-2016 წლებში 40 მილიონ ევროს მიიღებს. საქართველოს პარლამენტმა „სასოფლო-სამეურნეო კოოპერატივის შესახებ კანონი“ 2013 წლის 12 ივლისს მიიღო. კანონის მიხედვით, შეიქმნა საჯარო სამართლის



იურიდიული პირი „სასოფლო-სამეურნეო კოოპერატივების განვითარების სააგენტო“, რომელიც სასოფლო-სამეურნეო კოოპერატივებისთვის სტატუსის მინიჭებას, შეწყვეტას, მონიტორინგსა და სახელმწიფო პროგრამების განხორციელებას უზრუნველყოფს.

„საქართველო მცირემშენიანი ქვეყანაა. თავის დროზე გაუზარებლად ჩატარებული მიწის რეფორმის შედეგად ძალიან დანაწევრდა მიწები. მოსახლეობის 90 %-ზე მეტს მფლობელობაში აქვს მხოლოდ 2 ჰექტრამდე ფართობის სასოფლო-სამეურნეო ნაკვეთები, რომელზე მუშაობაც არარენტაბელური და არაეფექტურია. აღნიშნული პრობლემების მოგვარების და მცირე ფერმერთა დახმარების მიზნით დავიწყეთ მუშაობა სასოფლო-სამეურნეო კოოპერატივების შექმნის საკანონმდებლო ინიციატივაზე. სოფლის მეურნეობის სამინისტროსა და პარლამენტის აგრარული კომიტეტის ერთობლივი მუშაობის შედეგად პარლამენტმა მიიღო კანონი სასოფლო-სამეურნეო კოოპერატივების შესახებ, რის საფუძველზეც ჩვენ შევქმენით სასოფლო-სამეურნეო კოოპერატივების განვითარების სააგენტო. ახალშექმნილი სამსახურის ძირითად მიზანს წარმოადგენს ფერმერთათვის ისეთი მექანიზმების შეთავაზება, რომელიც ხელს შეუწყობს კოოპერატივების გრძელვადიან განვითარებას და მათ წარმატებულ მუშაობას. პირველ ეტაპზე მთელი ქვეყნის მასშტაბით დაიწყება ფართომასშტაბიანი საინფორმაციო კამპანია, რათა გლეხებს დეტალურად ავუხსნათ, როგორ უნდა მოხდეს კოოპერატივის შექმნა, რა დადებითი მხარეები აქვს და რა სარგებლობას მოუტანს მათ კოოპერატივში გაერთიანება. მიმდინარე წლის დეკემბრიდან კი სასოფლო-სამეურნეო კოოპერატივების განვითარების სააგენტო ფერმერთა გაერთიანებებისთვის სტატუსის მინიჭების პროცესსაც დაიწყებს,“ – განაცხადა სოფლის მეურნეობის მინისტრმა შალვა ფიფიაძემ.

მინისტრის თქმით, კოოპერატივების ჩამოყალიბება ხელს შეუწყობს: სოფლად დამატებითი სამუშაო ადგილების შექმნას; თანამედროვე ტექნოლოგიების დანერგვას; მიწების გამსხვილებას, კონსოლიდაციას; სასოფლო-სამეურნეო პროდუქციის რელიზაციასა და საექსპორტო პოტენციალის გაზრდას. სასოფლო-სამეურნეო კოოპერატივში განეწინაურება ნებაყოფლობითი; მისი მართვა დემოკრატიული პრინციპით ხორციელდება; ყველა წევრი თანასწორია; მნიშვნელობა არა აქვს, თუ რა რაოდენობის ქონებით შევა გლეხი კოოპერატივში – 100 ჰექტრისა

და 1 ჰექტრის მფლობელი გადაწყვეტილებას ერთნაირად იღებს. ერთ წევრს ერთი ხმა აქვს.

რა პროგრამების განხორციელებას აპირებს სახელმწიფო კოოპერატივების ხელშესაწყობად? სოფლის მეურნეობის სამინისტრო „სასოფლო-სამეურნეო კოოპერატივების მოტობლოკებითა და ხელის სათესით უზრუნველყოფის პროექტს“ განახორციელებს. პროექტი ითვალისწინებს კოოპერატივებისთვის 1700 ერთეული მოტობლოკისა და 2000 ხელის სათესის შეღავათიანი პირობებით, ან ლიზინგით (გრძელვადიანი იჯარა-გამოსყიდვის უფლებით) გადაცემას;

სასოფლო-სამეურნეო კოოპერატივი სარგებლობს უპირატესობით, მიიღოს გრანტი (საჩუქარი); განსაზღვრულია სასოფლო-სამეურნეო კოოპერატივებში დასაქმებულების უფასო სწავლება-გადამზადება და კვალიფიკაციის ასამაღლებელი სხვა პროგრამები; სასოფლო-სამეურნეო კოოპერატივი, როგორც გაერთიანება, კრედიტუნარიანად ითვლება და საკრედიტო რესურსი მისთვის უფრო ხელმისაწვდომია; რა საგადასახადო შეღავათებით ისარგებლებენ კოოპერატივები?

კოოპერატივის ქონება, რომელიც გამოიყენება სასოფლო-სამეურნეო საქმიანობისთვის, ქონების გადასახადით არ იბეგრება;

მოგების გადასახადით არ იბეგრება სასოფლო-სამეურნეო საქმიანობით მიღებული შემოსავალი და გრანტი; სასოფლო-სამეურნეო კოოპერატივისთვის არ არის დანესებული მოგების გადასახადის ზღვარი წლიური ბრუნვის მიხედვით, რომელიც, მაგალითად, შპს-ს შემთხვევაში 200 000 ლარს შეადგენს;

სასოფლო-სამეურნეო კოოპერატივები სარგებლობენ იმ საგადასახადო შეღავათებითაც, რომლებიც სოფლის მეურნეობასთან მიმართებაში მოქმედებს.

როგორ შევქმნათ კოოპერატივი? კოოპერატივის შექმნისთვის საჭიროა გლეხების გაერთიანება დარგების მიხედვით.

მაღალმთიან რეგიონში კოოპერატივის წევრთა რაოდენობა 3-ზე, საქართველოს დანარჩენ ტერიტორიაზე კი 5-ზე ნაკლები არ უნდა იყოს;

სასოფლო-სამეურნეო კოოპერატივის წევრი შეიძლება იყოს: 18 წელს მიღწეული საქართველოს მოქალაქე, რომელიც უშუალოდ მონაწილეობს ამ კოოპერატივის სასოფლო-სამეურნეო საქმიანობაში და ფლობს პაის.

ქართული პრესის მასალების მიხედვით

საერთაშორისო რკინიგზა უნაკლო უნდა იყოს

გიორგი საუკუნის ოთხმოცდამეათე ახალქალაქისა და საერთოდ თრიალეთის მოსახლეობა მარაგდა-ახალქალაქის რკინიგზის „ზარ-ზიმიტი“ გახსნით შესანიშნავი საჩუქარი მიიღეს, მაგრამ სინარჯული ნაადრავი აღმოჩნდა. პირველივე თოვლმა რკინიგზის მუშაობას წაერთილა დაუსვა. გარდა შთაბეჭდილება, რომ მას მხოლოდ ზაფხულში უნდა ეფუნქციონერა.

შეიქმნა კომისია და, როგორც მეტყვევებს, მეც მომეცა უფლება მასში მონაწილეობა მიმეღო და შეფერხების მიზეზები დამედგინა.

შეფერხების ძირითადი მიზეზი კი ის აღმოჩნდა, რომ თრიალეთის ამ მშენებელ მხარეში არ იყო გაკეთებული (გაშენებული) თოვლდამცავი ტყის დაცვითი ნარგავი. გარდა აღნიშნულისა, მშენებლობის დროს დაშვებული იყო ელემენტარული შეცდომები. კერძოდ: გორაკებისა და ბორცვების მოსწორება- გადათხრის მაგიერ რკინიგზის ვაკისი გაყვანილი იყო ამ წინააღმდეგობის გაჭრით ისე, რომ ზოგან მისი გაჭრილი კედლის სიმაღლე 2-3 მეტრსა და მეტსაც შეადგენდა, რომელიც პირველმა მოსულმა თოვლმა და ნამქერმა ამოავსო და მატარებლისთვის გაუვალად აღმოჩნდა.

ყარსი-ახალქალაქის რკინიგზის საშუალების დანერგვისათვის ამ და ადრე გამოვლენილ ნაკლოვანებებზე მინდოდა მშენებლებისთვის მეთქვა ჩემი აზრი, გაეთვალისწინებინათ, რომ აღარ მომხდარიყო მსგავსი დარღვევები. რაც მთავარია, საჭიროდ მივიჩნიე აზრი გამეზიარებინა თოვლსაცავი ტყის ზოლების შექმნის თაობაზე, რადგან თრიალეთის კლიმატური პირობები მნიშვნელოვან მოთხოვნებს აყენებს მერქნიან სახეობათა შერჩევისას ზღვის დონიდან სიმაღლეების მიხედვით. თვითონ ახალქალაქი ზღვის დონიდან 1760 მეტრის სიმაღლეზე მდებარეობს და ხანგრძლივი უხვთოვლიანობითა და მაკაცრი ზამთრით ხასიათდება. აქ აბსოლუტური მინიმალური ტემპერატურა 38 გრადუსს შეადგენს.

თოვლსაცავი ტყის ზოლის გაშენებისას საჭიროა აღნიშნული კლიმატური პირობების გათვალისწინება და შესაბამისი დასარგავი მერქნიანი სახეობის მასალის შერჩევა ზღვის დონიდან სიმაღლის მიხედვით. ვფიქრობთ, რომ დაცვითი ზოლი უნდა იყოს არანაკლებ 3-4 მწკრივი და რაც მთავარია, წინვოვანი სახეობების რაოდენობა უნდა შეადგენდეს არა ნაკლებ 60-70%-ს, ხოლო ფოთლოვანები – 40-30%-ს.

წინვოვანი სახეობებიდან საჭიროდ მიმაჩნია: კავკასიური ფიჭვის გაშენება 1000 მეტრის ზევით, რადგან დაბლა ავადდება ე.წ. „ევეტრიით“, შავი ფიჭვი 1500 მეტრ სიმაღლეზე, კიპარისი ჰორიზონტალური 1300 მეტრამდე სიმაღლეზე. მხოლოდ ერთი სახეობაა კედარი, რომელიც 3000 მეტრამდე ნებისმიერ სიმაღლეზე შეიძლება გაშენდეს.

ფოთლოვანებიდან: მუხა მთის ანუ აღმოსავლეთის. ნეკერჩხალი მაღალი მთის, პანტა, არყი, მთრთოლავი ვერხვი და იასამანი. გასაშენებელ სახეობათა არასწორმა შერჩევამ შეიძლება გამოიწვიოს გამოუსწორებელი შედეგები. ამასთან ერთად, გასათვალისწინებელია, რომ თოვლსაცავი ტყის ზოლები უნდა გაშენდეს მშენებლობის წინსწრებით ან უკიდურეს შემთხვევაში მშენებლობის პარალელურად, რადგან დაცვითი ტყის ზოლის დამცავი ფუნქციის შესრულებას არანაკლებ 5-6 წელი ესაჭიროება. მანამდე კი თოვლსაშიშ ადგილებში რკინიგზის დაცვა უნდა მოხდეს ე.წ. დამცავი ფარებით, რომელიც რთული და ძვირი სიამოვნებაა.

ყველაფერი ამასა და სხვა ნებისმიერ შეკითხვებზე პასუხის გაცემა მინდოდა მშენებლობის ხელმძღვანელი პირებისთვის, რაც ჩემი მრავალგზის მცდელობის მიუხედავად ვერ მოვახერხე, ის კი შეეძელი გამეგო, რომ მშენებლობას

ანარმობდა საქართველოს ინფრასტრუქტურის სამინისტრო, რომელმაც შესანიშნავი გზები გააკეთა, მაგრამ რატომღაც გამწვანების გარეშე.

ამ ორი წლის წინათ თოვლდამცავი ტყის ზოლების გაშენების თაობაზე ტელეფონით დამიკავშირდა პიროვნება, რომელმაც თავი პროექტის ავტორად თუ თანაავტორად გამაცნო. იმის გამო, რომ მე ახლადნაოპერაციული ვიყავი, არ შემიძლო მასთან შეხვედრა და ვთხოვე ჩემთან მობრძანება. შევთანხმდით, რომ მეორე დღეს მოვიდოდა ჩემთან, მაგრამ ტყუილად, დღემდე ჩემთვის არავის მოუკითხავს.

დღეს საქართველოში მერქნიან სახეობათა სარგავი მასალის გაზრდის საკითხი სანერგეების არარსებობის გამო თითქმის შეწყვეტილია და რამდენად გასაკვირია, რომ ახალქალაქი-ყარსის რკინიგზის მშენებლობაზე თანხების ეკონომიის გაკეთება სარგავი მასალის გაზრდაზე იქნა გათვალისწინებული, როცა ნერგების ღირებულების გადახდა გამოტანისას კი არა, გაშენების მეორე წელს მათი გახარების პროცენტის მიხედვით ნარმოებს. ამის გამო, რომ ყარსი-ახალქალაქის რკინიგზის მშენებლობა უკვე მთავრდება და თოვლსაცავი ზოლები კი თითქმის არ არსებობს. შედეგს ზამთარი და თოვლი გვეტყვის.

ნათქვამია „ძუნწს ორჯერ მეტი ეხარჯებოდაო“. ღმერთო, შენ დავგიფარე უარესისგან!

თუმცა, გამოცდილება და გული სხვას მეუბნება.

ტრისტან ჩერქიზიშვილი,
საქართველოს დამსახურებული
მეტყვე



MASCHIO

GASPARDO

არჩევანი, რაც თქვენ გჭირდებათ





შურნალ „ახალ აგრარულ საქართველოზე“ ხელმოწერა გრძელდება!

გამოიწერეთ
შურნალი

ეგრარული საქართველო

გაიგეთ მთი სასოფლო-სამეურნეო კულტურების მოვლა-მოყვანის, თანამედროვე ტექნიკისა და ტექნოლოგიების, ცხოველთა მოვლისა თუ აგრარული სფეროს სხვა საინტერესო საკითხებზე

მთელი წლით შურნალის გამოწერა ღირს 24 ლარი, 6 თვით – 12 ლარი.

შურნალი გამოწერა შეგიძლიათ პრესის გავრცელების სააგენტოების

ელვა.ჯის (www.elva.ge) მეშვეობით. ტელ.: (032) 2 38 26 73/ (032) 2 38 26 74; (032) 2 38 26 76.

საევე „საქპრესა“-ის რაიონულ ოფისებში ტელ.: (032) 2 51 85 18.

ან შურნალ „ახალი აგრარული საქართველოს“ რედაქციაში. ტელ.: 599 16 18 31

agroasca@gmail.com

