

ბიზნესი კანონმდებლობა



სექტემბერი 2018



September 2018

www.b-k.ge
info@iverioni.com.ge



Business & Law

ბიზნესი და კანონმდებლობა

სექტემბერი

2018



საქართველო,

ანალიტიკურ-პრაქტიკული შერწყმული

რეფერირებადიან 2008 წლიდან

WWW.B-K.GE

შერწყმული ხელმძღვანელობს თავის-სუფალი პრესის პრინციპებით. რედაქციის აზრი შესაძლოა ყოველთვის არ ემთხვეოდეს ავტორისას. უამრავი სტატიების უინაარსზე და მონაცემთა სიზუსტეზე პასუხისმგებელია ავტორი.

ნაქვემოთ მისაწვდომი:

თბილისი, კოსტავას ქ. 6. სართული 3.
ტელ: 293-53-28, 599 56-14-57, 574 43-64-27
ვებ გვერდი: www.b-k.ge
e-mail: info@iverioni.com.ge, gfaafm@gmail.com

საბანკო რეკვიზიტები:

სააქციო საზოგადოება „საქართველოს ბანკი“;
ბანკის კოდი: BAGAGE22;
ა/ა GE30BG000000850902700; ს/კ 404956455.

გამომცემელი:

საქართველოს აუდიტორთა, ხელაღწერისა და ფინანსური მენეჯერთა ფედარაცია, სანიშნობრივი-ანალიტიკური სააგენტო „ივერიონი“

რედაქტორთა საბჭოს თავმჯდომარე:

ზაურ ნაჭყალია

მთავარი რედაქტორი:

იური პაპასძე, ეკ. მეცნ. აკად. დოქტორი, პროფესორი

პასუხისმგებელი რედაქტორი:

ილია ალაშვილი

ტექნიკური რედაქტორი:

ლევან ბოჭორიშვილი

საგარეო საბჭო:

ეკონომიკური მეცნიერებათა დოქტორები, პროფესორები:

მიხეილ ჯიბუტი (საბჭოს თავმჯდომარე), ნოდარ ჭითანავა, ელგუჯა მექვაბიშვილი, პაატა კოლუაშვილი, ნოდარ ხადური, ნატო კაკაშვილი, ნანა შონია, დავით ჯვალალონი, თემურ ხომერიკი, კოტე აბულაძე, ნიკოლოზ ჩიხლაძე, ლარისა თაკალანძე, გიორგი ლავთაძე, ლია ელიავა, დავით ჭიოტაშვილი, სულიკო ფუტყარაძე, დემნა კვარაცხელია, ანზორ მესხიშვილი, ბორის ჭიჭინაძე, ზურაბ ლიპარტიანი.

საქართველოს მეცნიერებათა ეროვნული აკადემიის აკადემიკოსი ავთანდილ სილაგაძე.

სამართლისა და პოლიტიკის მეცნიერებათა დოქტორი ჯემალ ბახოვიძე.

პედაგოგიკის მეცნიერებათა დოქტორი, პროფესორი მამუკა თავაძე.

როპერტ ვ. მაკვი (აშშ ფაქტევის სახელმწიფო უნივერსიტეტის, პროფესორი)

ვინსენტ რ. ჯონსონი (სანტ-მარის უნივერსიტეტის სამართლის პროფესორი, სან ანტონიო, ტეხასი, აშშ)

ანტონი ვ. ლენსი (ნორტვესტრალის უნივერსიტეტის უმაღლესი სკოლის პროფესორი, პრესკოტის ველი, არიზონა, აშშ)

ბერნარდ ზიგლერი (ბერლინის უნივერსიტეტის პროფესორი),

იოჰან ფიშერი (ბონის უნივერსიტეტის პროფესორი),

ალი ალერაჰი (ბაქოს სახ. უნივერსიტეტის პროფესორი).

მარი ლანგი (EFAA-ს ტექნიკური დირექტორი).

ანნა კარმანსკა (პროფესორი, EFAA-ს გამგეობის წევრი, ვარშავის კომერციის უმაღლესი სკოლის ბულატრული აღრიცხვის კათედრის ხელმძღვანელი).

ალექსანდრე რუფი (რუსეთის ფედერაციის ბულატრულ ექსპერტთა და ფინანსურ აუდიტორთა გილდიის გამგეობის თავმჯდომარე, აუდიტორულ საკონსულტაციო ჯგუფის „რუფაუდიტ/ინაუდიტ ალიანსის“ გენერალური დირექტორი, დირექტორთა საბჭოს თავმჯდომარე).

ლილია ბრიგორი (ეკონომიკური მეცნიერებათა დოქტორი, მოლდოვეთის ეკონომიკური მეცნიერებათა აკადემიის ბულატრული აღრიცხვის დეპარტამენტის ხელმძღვანელი).

ფადრიკო დიომედა (დოქტორი, EFAA-ს პრეზიდენტის საგანგებო მრჩეველი).

რობინ იარპერსი, (პროფესორი, ASSA-ის საგანგებო მრჩეველი).

BUSINESS & LAW

SEPTEMBER
2018

SCIENTIFIC,
ANALYTICAL-PRACTICAL JOURNAL
Referenced since 2008

WWW.B-K.GE

The Journal is governed by free press principles. The editorial board point of view may not necessarily agree with the point of view expressed by the authors. Therefore the Editorial Board does not pledge any responsibility on the content of the articles submitted by the Authors.

ADDRESS OF EDITORIAL BOARD:

Tbilisi, Kostava str. 6.
Tel: 293-53-28, 599 56-14-57, 574 43-64-27
URL: www.b-k.ge
e-mail: info@iverioni.com.ge, gfaafm@gmail.com

Bank details:

JSC Bank of Georgia
Bank code: BAGAGE22
c/a GE30BG000000850902700 i/c 404956455

PUBLISHERS:

**THE FEDERATION OF AUDITORS, ACCOUNTANTS
AND FINANCIAL MANAGERS OF GEORGIA;
INFORMATION – ANALYTICAL AGENCY
„IVERIONI“**

CHAIRMAN OF THE BOARD OF EDITORS:

ZAUR NACHKEBIA

EDITOR - IN – CHIEF

IURI PAPASQUA, Doctor of Economics, Professor

EDITOR – IN – CHARGE

ILONA ADAMIA

TECHNICAL DIRECTOR:

LEVAN BOCHORISHVILI

EDITORIAL BOARD:

DOCTORS OF ECONOMICS, PROFESSORS:

Mikheil Jibuti (Chairman of the Board), Nodar Chitanava, Elguja Mekvabishvili, Paata Koguashvili, Nodar Khaduri, Nato Kakashvili, Nana Shonia, Davit Djalagonia, Temur Khomeriki, Kote Abuladze, Nikolodz Chikhladze, Larisa Takalandze, Giorgi Gvatsadze, Lia Eliava, Davit Chiotashvili, Suliko Futkaradze, Demna Kvaratskhelia, Giorgi Rusiashvili, Anzor Meskhishvili, Boris Chichinadze, Zurab Lipartia.

Academic of the Georgian Academy of Sciences

AVTANDIL SILAGADZE

Doctor of Law and Politics Sciences

JEMAL GAKHOKIDZE

Doctor of Pedagogical Sciences

MAMUKA TAVKHELIDZE

Fayetteville State University Professor

ROBERT MCGEE (USA)

Professor of Law, St. Mary's University (San Antonio, Texas, USA)

VINCENT R. JOHNSON,

The Graduate School, Northcentral University,
(Prescott Valley, Arizona, USA)

ANTONY W. DNES

Berlin University Professor

BERNARD ZIGLER (GERMANY)

Bonn University Professor,

IOHAN FISHER (GERMANY)

Baku State University, Professor

ALI ALERZEVI (AZERBAIJAN)

MARIE LANG, Technical Director of EFAA

ANNA KARMAŃSKA, Professor, EFAA Board Member,
Warsaw School of Economics.

ALEXEY RUF, Chairman of the Board of Guild of Accountant
Experts and Financial Auditors of Russian Federation.

LILIA GRIGOROI, Ph. D.in Economics, Head of Accounting Department,
Academy of Economic Sciences of Moldova.

FEDERICO DIOMEDA, doctor, Special Adviser to the President of EFAA.

ROBIN JARVIS, Professor, Special Adviser,
Association of Chartered Certified Accountants.

შინაარსი

ნასყიდა დარბუაშვილი როცა უცხოურ ინვესტიციებს სახელმწიფოს დასაძევად ვიყენებთ! -----	5
ანზორ მესხიშვილი ფრთხილად, სახელმწიფო მიწის წართმევით იმუქრება! -----	7
თამაზ აქუბარდია კორუფციული ვაკანანალიები -----	10
ნასყიდა დარბუაშვილი რა საფრთხეს უქმნის ტურიზმი თანამედროვე საქართველოს და რატომ უნდა განვითარდეს რეალური ეკონომიკა! -----	12
ბორის ჭიჭინაძე რამდენად შორია რეალურ თვითმმართველობამდე -----	16
მიხეილ ჩიკვილაძე საბადასახადო პოლიტიკა და სახელმწიფო ბიუჯეტის შემოსავლები -----	21
ნიკოლოზ ჩიხლაძე, პაატა კლდიაშვილი ქუთაისი - საერთაშორისო სატრანზიტო-სატრანსპორტო ჰაბი -----	25
ა. ოქროცვარიძე, ლ. ოქროცვარიძე საქართველოს სოფლის-მეურნეობის განვითარების პერსპექტივები -----	31
კესო სუმბაძე კომუნიკაციის როლი გადაწყვეტილების მიღების პროცესში -----	37

როცა უცხოურ ინვესტიციებს სახელმწიფოს დასაქმევად ვიყენებთ!

**პირდაპირ ვაცხადებ: „საპარტნიორო ფონდი“ და არსებული
ეკონომიკური პოლიტიკა ქვეყნისთვის საშიშია!**

დღეს ბევრი ეკონომისტი დაობს იმაზე, თუ რა მოგებით მუშაობენ უცხოელი ინვესტორები. გადახედეთ უცხოურ ინვესტიციებს, რომელ სფეროებშია ჩადებული და დარწმუნდებით რომ უცხოელი ინვესტორები კოლოსალურ, გარანტირებულ მოგებებზე მუშაობენ. ეს სფეროებია: ბანკები, დაზღვევა, ენერჯეტიკა, კავშირგაბმულობა, ბუნებრივი რესურსები, სასტუმროები, რესტორნები, სათამაშო ბიზნესი, სამშენებლო ბიზნესი და ა.შ. წარმოებაში ანუ რეალურ, მწარმოებლურ ეკონომიკაში უცხოური ინვესტიციები ცალკეული, იშვიათი გამოჩვეულების გარდა არ იდება.

ახლა ჩაიფიქროთ ქარხანაში ებრაული ინვესტიცია, როელმაც საექსპორტო პროდუქცია უნდა შექმნას. ეს თანამედროვე ნანოტექნოლოგიური წარმოება და მთლიანად ექსპორტზე იმუშავებს.

კარგია, როცა ინვესტორს ქვეყანაში თანამედროვე ტექნოლოგიები შემოაქვს, მითუმეტეს, თუ ამ ტექნოლოგიებს და აქ მიღებულ ცოდნას და გამოცდილებას სხვა სფეროებშიც გამოვიყენებთ. კარგია, რომ ეს წარმოება მთლიანად ექსპორტზე იმუშავებს და მისი მოგების ეროვნულ ვალუტაზე უარყოფითი მოქმედება მთლიანად წოლი იქნება. ეს ყველაფერი ძალიან კარგია და ამაში ჩვენ მთავრობას 10-იანი ეკუთნის 10 ბალიანი სისტემით.

თუმცა, ნახეთ რა ხდება! პროექტში მონაწილეობს საპარტნიორო ფონდი, ეს კი იმას ნიშნავს, რომ პროექტის ღირებულების (თუ არ მეშლება 85 მლნ. დოლარია) 70 %-ს სახელმწიფო აფინანსებს. საპარტნიორო ფონდი ადგილობრივი მსხვილი კომპანიების (ძირითადად სახელმწიფო კომპანიების) მიერ ფინანსდება, ანუ ადგილზე მობილიზებული რესურსებია. ესეც ძალიან კარგია, რომ ასეთი კომპანიის შექმნაზე ჩვენი რესურსები მიდის.

მაგრამ!

შეთანხმების თანახმად, 5 წელიწადში კომპანია საპარტნიორო ფონდს თანხას დაუბრუნებს და ამ კომპანიის 100 %-იანი მფლობელი ებრაული მხარე გახდება!

ვინც წარმოება კარგად იცის, ეცოდინება, რომ ვალად აღებული თანხის (კრედიტის) გასტუმრება ძირითადად მოგებიდან ხდება, ან პროდუქციის თვითღირებულებაში გათვალისწინებული ძირითადი ფონდების ამორტიზაციის თანხებიდან.

ამ კომპანიას, მინიმალური 20 % მოგებითაც რომ ემუშაშავა, 5 წელიწადში ჩადებული თანხა ისედაც დაბრუნდებოდა და ფაქტიურად სახელმწიფო ამ კომპანიის 70 %-ის წილის მფლობელი გახდებოდა. წარმოების სრული კონტროლისთვის შეიძლება უცხოელი ინვესტორისთვის საკონტროლო პაკეტი გადაგვეცა



და წარმოების 51-55 % მისი ყოფილიყო, ეს გასაგები იქნებოდა, ვინც საკონტროლო პაკეტს ფლობს, ის კომპანიასაც აკონტროლებს, რაც უცხოელების მიერ შემოტანილი ნანო ტექნოლოგიების პირობებში საჭიროა. 20-30 %-ი წილი მაინც დაეტოვებინა სახელმწიფოს, კომპანია რომ ეკონტროლებინა „შიგნიდან“, იქნებ ფარულად ქვეყნისთვის საშიში იარაღის, ქიმიური ნივთიერების, ან იქნებ სხვა რამ საშიშის დამზადება დაიწყო? ან იქნებ ეკოლოგიისთვის მავნე საქმიანობა განახორციელოს, რასაც სხვაგან ვერ გააკეთებს?!

აქ ძნელია რამის თქმა, მხოლოდ „მკითხაობა“ შეიძლება. შეიძლება უცხოელი ინვესტორი სხვა პირობებზე არ წამოვიდა? მაგრამ ამის შესახებ ხელისუფლება არაფერს იძახის და რჩება შთაბეჭდილება რომ სახელმწიფო ჩინოვნიკებმა არასაკმარისად დაიცვეს და გაითვალისწინეს სახელმწიფოს ინტერესები!

როგორც ვხედავთ:

1. უცხოელი ინვესტორი ჩვენ თანხებს 5 წელი აბსოლუტურად უფასოდ (უპროცენტოდ) იყენებს.
2. თუ კომპანია გაკოტრდა, სახელმწიფო ჩადებულ თანხას კარგავს, ვინაიდან თანხის დაბრუნებამდე, სახელმწიფო უცხოელი ინვესტორის პარტნიორია.
3. ძალიან დიდია რისკი და ცდუნება იმისა, რომ მოხდეს თალღითობა, ანუ ამ თანხის მითვისების ან სხვაგვარად გამოყენების ალბათობა.

მიუხედავად ყველაფრისა, ასეთი პროექტები ქვეყნისთვის ძალიან კარგია, თუ ისინი რეალურია და ადგილი არა აქვს თალღითობას, ადგილობრივი ჩინოვნიკების პირად ინტერესებს.

ამავე დროს უნდა აღვნიშნოთ, რომ საპარტნიორო ფონდი თანადაფინანსებას და პარტნიორობას უწევს უცხოელ ინვესტორებს საქართველოში მსხვილი ათობით და ასობით მილიონიანი პროექტების განხორციელებაში, არის მილიარდ დოლარიანი პროექტიც. ეს კომპანიები თავისი პროდუქციის უდიდესი ნაწილის რეალიზებას საქართველოში მოახდენენ და მოგების

სახით ქვეყნიდან გაიტანენ დიდი ოდენობით უცხოურ ვალუტას.

მარტო ბოლო პერიოდში საპარტნიორო ფონდის თანადაფინანსებით დაფინანსებული უცხოური ინვესტორებით შექმნილი კომპანიების წყალობით, უახლოეს 3-4 წელიწადში, შიდა სავალუტო ბაზარზე, უცხოურ ვალუტაზე დამატებითი მოთხოვნა ყოველწლიურად 350 - 400 მილიონ დოლარამდე გაიზრდება, რაც ლარის დეველვაციის წყარო გახდება, მნიშვნელოვნად გაზრდის ინფლაციას და კიდევ უფრო მეტად დაამძიებს მოსახლეობის სოციალურ მდგომარეობას.

არსებული ეკონომიკური პოლიტიკა ხელს უწყობს ეროვნული ვალუტის გაუფასურებას და დეველვაციას. მერე გვიკვირს, რა მოსდის ლარს, რატომ ხდება მისი დეველვაცია და მთავრობა რატომ იშვერს საქართველოს ეროვნული ბანკისკენ (სებ) იშვერს ხელს, ხოლო სებ-ი მთავრობას აბრალებს ყველაფერს!

სინამდვილეში ორივე დამნაშავეა იმაში რაც ქვეყანაში ხდება, ანუ მოსახლეობის სოციალური პირობების ყოველწლიურად გაუარესებაში. ორივე ერთად ატარებს იმ ეკონომიკურ და ფულად-საკრედიტო პოლიტიკას, რაც ამძიმებს ქვეყნის ეკონომიკურ და სოციალურ მდგომარეობას. სებ-ი დამნაშავეა იმაშიც, რომ არ აკონტროლებს მთავრობის ეკონომიკურ და ფულად-საკრედიტო პოლიტიკას და არ ეწინააღმდეგება იმ პროექტების განხორციელებას, რაც ინვესტორს ეროვნული ვალუტის გაუფასურებას, პირიქით, თვითონ სებ-იც აქტიურად მონაწილეობს ამ პროცესში და მიზანი და პოლიტიკაც სწორედ ესაა აქვს, ეროვნული ვალუტის გაუფასურება - „ინფლაციის თარგეტირება“.

ამ პოლიტიკის და შესაბამისი სებ-ის პოლიტიკის მიხედვით, 2020 წელს და შემდგომ ინფლაცია უნდა აღმოიფხვრას. თუ ეს ასეა, იმასაც ნიშნავს, რომ 2020 წელს და შემდგომ აღარ მოხდება ლარის დეველვაცია, იმიტომ, რომ ლარის დეველვაცია ინვესტორს იმპორტულ პროდუქტებზე ფასების ზრდას და ინფლაციას.

ამ ლოგიკას თუ მივყევით 2020 წელს, სულ ცოტა, დადებითი საგარეო სავაჭრო ბალანსი უნდა გვკონდეს, რაც დღესვე ნათელია, რომ ფანტაზიაა და სხვა არაფერი. აქედან გამომდინარე „ინფლაციის თარგეტირების“ პოლიტიკა დიდი ავანტურაა და სხვა არაფერი.

დავუბრუნდეთ უცხოურ ინვესტიციებს და საპარტნიორო ფონდის პოლიტიკას.

უცხოური ინვესტიციების სააფრთხეები და ქვეყნის ეკონომიკაზე და სოციალურ პირობებზე დამანგრეველი მოქმედება ჩვენ უკვე დანვრილებით განვიხილეთ 2016 წელს სტატიაში (იხ. ინტერნეტ-გამოცემა „ივერიონი“ - სტატია: „ყველაზე უჩინარი და საშიში საფრთხე რომელიც ქვეყანას ემუქრება“ <http://iverioni.com.ge/16288-yvelaze-uchinari-da-yvelaze-didi-saftrhkhe-romelic-qveyanas-emuqreba.html>).

სტატიაში კარგად ჩანს, რომ უცხოურ ინვესტიციას დადებითთან ერთად, მრავალჯერ უფრო მეტი უარყოფითი შედეგები მოაქვს. უცხოელი ინვესტორების ყოველწლიურად გასატანი მოგება მუდმივ წნეხში ამყოფებს ეროვნულ ვალუტას. როცა ეროვნული ვალუტა ამ წნეხს ვეღარ უძლებს ხდება ეკონომიკური „კოლაფსი“ და ეკონომიკური და სოციალური პირობების გაუარესება და ახალ უფრო დაბალ სოციალურ დონეზე დასატბილურება, ახალ, მომავალ ეკონომიკურ კოლაფსამდე. ასე გრძელდება გამუდმებით და ასე გაგრძელდება თუ არ შეიცვალა არსებული ქვეყნის დამანგრეველი ეკონომიკური პოლიტიკა.

როგორც ვხედავთ, საპარტნიორო ფონდი არსებული პოლიტიკით მნიშვნელოვნად უწყობს ხელს მომხდარ და მოსალოდნელ ეკონომიკურ კოლაფსებს და ქვეყნის ეკონომიკის და სოციალური მდგომარეობის გაუარესებას.

მთავრობისთვის უცხოური ინვესტიციების მოზიდვა „პანაცეა“, არსებულ შედეგათებს ბოლოს ისიც მოყვა, რომ უცხოელ ინვესტორს ფულსაც ჩვენ ვაძლევთ ჩვენივე ქვეყნის დასაქცევად. მთავრობის მიზანი უნდა იყოს ეკონომიკური განვითარება და სოციალური მდგომარეობის მუდმივი გაუმჯობესება. ყველაფერი რაც ამას ხელს უშლის, მთავრობამ თავი უნდა შეიკავოს და აღმოიფხვრას, ხოლო რაც ხელს უწყობს, ყოველმხრივ დაეხმაროს.

აი, ეს უნდა იყოს მთავრობის მიზანი და ეკონომიკური პოლიტიკა!

ნასყიდა დარბუაშვილი,
ეკონომიკის აკადემიური დოქტორი



ფრთხილად, სახელმწიფო მიწის წართმევით იმუქრება!

საქართველოში სასაოფლო-სამეურნეო დანიშნულების მიწების რეფორმა 1992 წელს დაიწყო.

კერძოდ, საქართველოს მინისტრთა კაბინეტის 1992 წლის 18 იანვრის #48, 1992 წლის 6 თებერვლის #128 და 1992 წლის 10 მარტის დადგენილებების საფუძველზე, ხოლო არასასაოფლო-სამეურნეო დანიშნულების მიწების - 1998 წლიდან, როდესაც 1997 წელს მიღებულ იქნა საქართველოს ახალი სამოქალაქო კოდექსი (ამოქმედდა 1998 წლის 1 იანვრიდან). ასევე, 1998 წლის ოქტომბერში მიღებულ იქნა კანონები: 1. “სახელმწიფო საკუთრებაში არსებული არასასაოფლო-სამეურნეო დანიშნულების მიწის მართვისა და განკარგვის შესახებ” (გაუქმდა 2007 წლის 11 ივლისს), 2. “ფიზიკური პირებისა და კერძო სამართლის იურიდიული პირების სარგებლობაში არსებული არასასაოფლო-სამეურნეო დანიშნულების მიწის კერძო საკუთრებად გამოცხადების შესახებ” (გაუქმდა 2007 წლის 20 სექტემბერს).

1992 წლიდან, იმ დროს მოქმედი ნორმატიული აქტების საფუძველზე. ყველა სოფელსა და დაბაში იქმნებოდა მიწის რეფორმის კომისიები, რომლებიც ადგენდნენ მიწის მიმღებთა სიებს, სიები მტკიცდებოდა რაიონულ კომისიაზე, რის შემდეგაც ხდებოდა სახელმწიფო მიწის ნაკვეთის მიღება-ჩაბარების აქტების გამოწერა და მიწის მესაკუთრეზე გადაცემა შესაბამისი ანაზღაურებით.

მიწის მესაკუთრე მიწის ფართობის სიდიდის მიხედვით იხდიდა 30-70 მანეთის ფარგლებში (შემდეგ იყო კუპონებით ანაზღაურება). მიწებს ღებულობდა, როგორც სოფლის, ასევე დაბისა და ქალაქის მაცხოვრებლები დამტკიცებული ნორმითა და წესით, რომელიც რეგისტრირდებოდა რაიონის მინათმონწყობის სამსახურში სპეციალურად შექმნილ ჟურნალში (იმ დროს მოქმედი კანონმდებლობის შესაბამისად). მინათმონწყობის სამსახური ექვემდებარებოდა საქართველოს სოფლის მეურნეობის სამინისტროს. აღსანიშნავია, რომ აღრიცხვის დროს კეთდებოდა საკუთრებაში გადაცემული მიწის ნაკვეთის მიღება ჩაბარების სახელმწიფო აქტი ხუთ ეგზემპლიარად და შესაბამისი ტერიტორიის რუქა მესაკუთრების რეგისტრაციით.

აღნიშნული აქტებისა და რუქების გაკეთება ევალებოდა იმ დროს არსებულ მინათმონწყობისა და მინათსარგებლობის საპროექტო ინსტიტუტს, აგროსერვისის სამსახურს და სპეციალურად შექმნილ საპროექტო ჯგუფს. ყველა დოკუმენტი ინახებოდა საქართველოს სოფლის მეურნეობის სამინისტროში და სამინისტროს შესაბამის რაიონულ სამსახურებსა და შემდგომ კი არქივებში.

1997 წელს საქართველოში შეიქმნა საქართველოს მიწის მართვის სახელმწიფო დეპარტამენტი და დეპარტამენტს დაქვემდებარებული რაიონული მიწის მართვის სამმართველოები.



ანზორ მახვილი
ეკონომიურ მეცნიერებათა დოქტორი,
სერთიფიცირებული ექსპერტი უძრავი
ქონების (მიწის) საკითხებში

1997 წლის 25 ნოემბერს მიიღეს ახალი სამოქალაქო კოდექსი. ამ კოდექსის საფუძველზე (მუხლი 1514) დადგინდა, რომ ტექნიკური აღრიცხვის სამსახურების პარალელურად უძრავი ქონების (მათ შორის მიწის) რეგისტრაცია უნდა განხორციელდებოდა საჯარო რეესტრის სამსახურში. მანამდე მიწის ნაკვეთებისა და მასზე მდგომი შენობა-ნაგებობების რეგისტრაციას, (როგორც პირველად, ასევე მეორად რეგისტრაციას) ხორციელდებოდა საქართველოს სხვადასხვა რეგიონში მოქმედი ტექნიკური ინვეტარიზაციის ბიუროებში (ტექნიკური ინვეტარიზაციის სამსახურებში) მათი საქმიანობის მიზანი იყო მოეხდინათ განმცხადებლების საფუძველზე მათ მფლობელობაში არსებული უძრავი ნივთების აღრიცხვა-რეგისტრაცია.

აღრიცხვის საფუძველად მიეთითებოდა, როგორც ფაქტური მფლობელობა, ასევე იურიდიული დოკუმენტების საფუძველზე მათ საკუთრებაში გადაცემული უძრავი ნივთები.

სამოქალაქო კოდექსის 1514 მუხლის თანახმად, საჯარო რეესტრის სამსახურის ჩამოყალიბებამდე მიწის ნაკვეთების გასხვისება უნდა მომხდარიყო ტექნიკური ინვეტარიზაციის ბიუროების დახმარებითა და მათ მიერ განხორციელებული რეგისტრაციების ან ადგილობრივი მმართველობის ორგანოებში არსებული მიწის ნაკვეთების მიმაგრების აქტების საფუძველზე.

საქართველოს სამოქალაქო კოდექსის 1515 მუხლის თანახმად კი, განხორციელდა უძრავი ნივთების რეგისტრაციის მონაცემების საჯაროობის უზრუნველყოფა, რაც მოიცავდა შემდეგს; “საჯარო რეესტრის ერთიანი სამსახურის ჩამოყალიბებამდე სამოქალაქო კოდექსით ამ სამსახურებისათვის დაკისრებული ფუნქციები უნდა განხორციელდებინ ტექნიკური ინვეტარიზაციის ბიუროებს, საქართველოს ურბანიზაცი-

ისა და მშენებლობის სამინისტროს და მინის მართვის სახელმწიფო დეპარტამენტს უნდა უზრუნველყოთ საჯარო რეესტრის მონაცემების საჯაროობა და ხელმისაწვდომობა დაინტერესებული პირთათვის”.

საქართველოს მინის მართვის სახელმწიფო დეპარტამენტმა უზრუნველყო სათანადო სამსახურის ჩამოყალიბება, საჯარო რეესტრის ფორმულარების მომზადება და ორგანიზაციული საკითხების მოგვარება, რომლებიც დაკავშირებული იყო სამოქალაქო კოდექსის ამოქმედების პერიოდიდან წარმოშობილი უძრავი ნივთის მესაკუთრეების რეგისტრაციასთან.

მინის ნაკვეთების ყოველი ახალი შექმნის რეგისტრაცია 1997 წლის 25 ნოემბრიდან განხორციელდა მინის რეგისტრაციის სამსახურის სისტემაში არსებული სადგილმამულო ნიგნის(საჯარო რეესტრის) სამსახურში, რამაც გამოიწვია ორმხრივი რეგისტრაციები როგორც საჯარო რეესტრში, ასევე ტექნიკური ინვეტარიზაციის ბიუროებში, რაც გაგრძელდა 2005 წლამდე. ორმაგი რეგისტრაცია კი იწვევდა საზოგადოების უკმაყოფილებას, განსაკუთრებით მძიმე ტვირთვად დაანვა მოსახლეობას საჯარო რეესტრის მიერ რეგისტრაციის განსახორციელებლად დაწესებული არცთუ მცირე გადასახადი. დაიწყო რეგისტრირებული მინების განმეორებითი რეგისტრაცია შესაბამისი ანაზღაურებით.

2004 წელს საქართველოს მინის მართვის სახელმწიფო დეპარტამენტის დაუსაბუთებლად გაუქმების შედეგად, გაუქმებულ იქნა ამ სამსახურის რაიონული რგოლები და რაიონულ სამსახურებში არსებული ყველა დოკუმენტაცია (სასოფლო-სამეურნეო დანიშნულების მინის მესაკუთრეთა რეგისტრაციის დოკუმენტაცია) სამწუხაროდ დაიკარგა ან შეგნებულად განადგურდა.

როდესაც შემოიღეს მინის აზომვისა და აღრიცხვის ახალი სისტემა, მინის მესაკუთრეთა სასოფლო-სამეურნეო დანიშნულების მინების ნაკვეთების ახალი სისტემით აზომვისა და რეგისტრაციის მიზნით საქართველოს მთავრობამ აიღო კრედიტი 52 მილიონი გერმანული მარკა და 12 მილიონი დოლარი, გააფორმა ხელშეკრულება ერთ-ერთ გერმანულ ფირმასთან. აღნიშნულმა ფირმამ დაიწყო სასოფლო-სამეურნეო დანიშნულების მინების აზომვითი სამუშაოები. ამ ღონისძიების მიზანი იყო, რომ ფიზიკურ პირთა საკუთრებაში არსებული მინები დაზუსტებულიყო აზომვის ახალი სისტემით უფასოდ და მესამედ დარეგისტრირე-

ბულიყო ახლად შექმნილ საჯარო რეესტრის ეროვნულ სააგენტოში.

დაუჯერებელია მაგრამ ფაქტია: ფირმის ერთი ხელმძღვანელის თვითი ხელფასი შეადგენდა, საქართველოს მინის მართვის სახელმწიფო დეპარტამენტის მთელი სისტემის 1660 თანამშრომლის წლიურ ხელფასს (კონტროლის პალატის შემონმების მასალებიდან). კიდევ უფრო დაუჯერებელია, მაგრამ ფაქტია: სამუშაოები განხორციელდა, აღებული კრედიტი მთლიანად ათვისებულ იქნა და თითოეულ მინის მესაკუთრეზე შედგენილი მინის საკუთრების დოკუმენტების აბსოლიტური უმრავლესობა არ იქნა გამოყენებული დანიშნულებისამებრ. შეიძლება ითქვას, რომ მდინარე მტკვარში გადაიყარა 52 მილიონი გერმანული მარკა და 12 მილიონი დოლარი თავისი პროცენტებით.

რადგანაც გაუგებარი მიზეზებით გერმანული ფირმის ჩატარებული და გაკეთებული მინის აზომვითი ნახაზები, რუქები და ელექტროვერსიები არ გამოიყენეს დანიშნულებით. დადგინდა, რომ ახალი სისტემით მინის რეგისტრაციისთვის მინის მესაკუთრეებს თავისი სახსრებით უნდა მოეხდინათ აზომვითი ნახაზის ელექტროვერსიის გაკეთება და რეგისტრაციის საფასური - შვიდი ლარი ფიზიკურ პირს უნდა გადაეხადა. ეს ეცოტავათ და შემდეგ რეგისტრაციის საფასური გახდა ოცდათი ლარი. მაშინ როდესაც მინის მართვის სამართველოს მთავარი სპეციალისტის ყოველთვიური ანაზღაურება იყო 35 ლარი.

2004 წლიდან რეგისტრაციის მომსახურების საფასური გახდა 50 ლარი, დაჩქარებული მომსახურეობა 250 ლარი. მინის მესაკუთრეების უმრავლესობამ თავისი საკუთარი მინის ნაკვეთი ოთხჯერ დაარეგისტრირა - პირველად, რაიონში არსებული საქართველოს სოფლის მეურნეობის სამინისტროს მინათმონყობის სამსახურში, მეორედ, საქართველოს მინის მართვის სახელმწიფო დეპარტამენტის რაიონულ სამსახურებში და მესამედ, საჯარო რეესტრის ეროვნულ სააგენტოში შესაბამისი თანხების გადახდით. მეოთხედ საქართველოს იუსტიციის სამინისტროს საჯარო რეესტრში. (ეს მდგომარეობა არ ეხება იმ ფიზიკურ პირებს, ვისაც საერთოდ არ დაურეგისტრირებიათ საკუთარი მინის ნაკვეთები).

სასაცილოა თუ სატირალი, არ ვიცი - 2008-2009 წლამდე ფიზიკური და იურიდიული პირების მიერ დარეგისტრირებული მინის ნაკვეთების რეგისტრაცია ჩაითვალა დაუზუსტებლად და საჭირო გახდა



ახალი რეგისტრაციის განხორციელება. რისთვისაც მინის მესაკუთრეს მინის ნაკვეთის ახალი სისტემით აზომვაში უნდა გადაეხადა 50-200 ლარი, და რეგისტრაციისათვის 50 ლარი პლიუს ერთი ლარი საბანკო მომსახურებისთვის.

ვისაც შესაძლებლობა ჰქონდა, ანდა სჭირდებოდა ამონაწერის განახლება, საჯარო რეესტრიდან გადაიხადა აღნიშნული თანხა და მეოთხედ დაარეგისტრირა თავის საკუთრებაში რამოდენიმეჯერ დარეგისტრირებული ნაკვეთი. ყოველივე ამან გამოიწვია ის, რომ საჯარო რეესტრში 2016 წლისთვის სასოფლო-სამეურნეო დანიშნულების მესაკუთრეთა მინების მხოლოდ 27% აღმოჩნდა რეგისტრირებული.

განსაკუთრებით აღსანიშნავია, “ქონების ლეგალიზაციის შესახებ” საქართველოს კანონი, (რომელიც მიღებულია 2007 წლის 22 ივნისს), 2011 წლის 22 მარტს შეტანილი ცვლილებებით (კანონის მე-6 მუხლს დაემატა მე-6 პრიმა მუხლი და კანონის მე-7 მუხლს დაემატა მე-3 პუნქტი) ითვალისწინებდა:

იმ შემთხვევაში, თუ მესაკუთრის მინის ნაკვეთის მიღება ჩაბარების აქტი არ იყო სრულყოფილად შევსებული, (მიღება-ჩაბარების აქტს ადგენდა ადმინისტრაციული ორგანო, რომელსაც გააჩნდა სახელმწიფოს მიერ კანონიერი ნდობა, რომ მის მიერ გამოცემული აქტი სამართლებრივად სწორად უნდა ყოფილიყო შედგენილი), აქტის მეპატრონეს უნდა გადაეხადა თითოეულ კვადრატულ მეტრზე 15 ლარი, წინააღმდეგ შემთხვევაში მის მიმართ აღიძრებოდა სისხლის სამართლის საქმე.

დაუფერებელია, მაგრამ ფაქტია, რომ ფიზიკურ პირს, რომელსაც სახელმწიფოს შესაბამისმა ორგანიზაციამ ხარვეზით მისცა სასოფლო-სამეურნეო დანიშნულების მინის ნაკვეთის სახელმწიფო მიღება-ჩაბარების აქტი, მის საკუთარ ერთ ჰექტარზე არსებულ მინის ნაკვეთის რეგისტრაციისთვის უნდა გადაეხადა 150 000 ლარი.

თანაც ეტყვიან, მაღლობა გვითხარი რომ არ გაძლევთ პასუხისგებაშიო. ხოლო იმ პირმა, რომელმაც უკანონოდ მიიტაცა სახელმწიფოს საკუთრებაში არსებული სასოფლო-სამეურნეო დანიშნულების მინის ნაკვეთი და უკანონოდ ააშენა სახლი “ფიზიკური და კერძო სამართლის იურიდიული პირების მფლობელობაში (სარგებლობაში) არსებული მინების ნაკვეთებზე საკუთრების უფლების აღიარების შესახებ, საქართველოს კანონის შესაბამისად, რომელიც ასევე მიღებულია 2007 წლის 11 ივლისს, უნდა გადაიხადოს ერთ კვადრატულ მეტრ მინის ნაკვეთში 5 თეთრიდან 10 თეთრამდე (არ იფიქროთ სტილისტური შეცდომაა, სწორედ თეთრი და არა ლარი).

ამით არ დამთავრებულა მინების გაუგებარი და გაუთავებელი რეგისტრაცია. მთავრობა იძულებული გახდა მიეღო ახალი კანონი 2016 წლის 3 ივნისს # 5153 “სახელმწიფო პროექტის ფარგლებში მინის ნაკვეთებზე უფლებათა სისტემური და სპორადული რეგისტრაციის სპეციალური წესისა და საკადასტრო მონაცემების სრულყოფის შესახებ”.

ამ კანონის შესაბამისად, შერჩეულია საპილოტო 12

სოფელი გამოყოფილია 12 მილიონი და სახელმწიფო უზრუნველყოფს უფასო სისტემურ რეგისტრაციას. დანარჩენ 4488 სოფელში მინების სპორადული რეგისტრაცია უნდა დამთავრდეს 2018 წლის 1 ივლისამდე.

მიუხედავად იმისა, რომ პირველადი რეგისტრაცია უფასოა, შეუძლებელია აღნიშნულ ვადებში რეგისტრაციის დამთავრება. მრავალ მიზეზთაგან ერთ-ერთი ის არის, რომ უმრავლეს კერძო ამზომველებს არ გააჩნიათ აზომვითი ნახაზის შესადგენად თანამედროვე ძვირად ღირებული ხელასწყო. ასევე თავს იკავებენ უფასოდ ნახაზის გაკეთებაზე, რადგან არ აქვთ იმედი, რომ დროულად აუნაზღაურდებთ განეული შრომა!

ყოველივე ზემოთ აღნიშნული სერიოზული პრობლემები, შეცდომები და უთავბოლობა ამით არ დამთავრებულა. ფიზიკურ პირებს, რომელთაც მინები რეგისტრირებული აქვთ საჯარო რეესტრში და ხელთ აქვთ ამონაწერი, სადაც აღნიშნულია, რომ ფართობი დაზუსტებულია, მაგრამ არ არის გატარებული ელექტრო ვერსიაში ანდა ელექტრო ვერსიაში, არსებული მონაცემები განსხვავდება ამონაწერის მონაცემებთან შედარებით, რაც მისი ბრალი არ არის, ახალ ამონაწერს არ აძლევენ და საჯარო რეესტრი ითხოვს ახალ ელექტრო ვერსიას (აზომვით ნახაზს) და რეგისტრაცია ფასიანია, ამასთან, ფასიანია აზომვითი ნახაზიც. ასევე, თუ საჯარო რეესტრის გაცემულ ამონაწერსა და ელექტრო ვერსიას შორის არის ცდომილება ერთი კვადრატული მეტრიც კი, რომელიც რეესტრის მიერ დაშვებული ტექნიკური შეცდომაა, ითხოვენ ახალ აზომვით ნახაზს და ახალ რეგისტრაციას, რაც ასევე გარკვეულ თანხებთანაა დაკავშირებული.

რა გამოდის?

მოქალაქეები იხდიან ფულს სახელმწიფო ორგანოების მიერ დაშვებულ შეცდომებში. ყოველივე ზემოთ აღნიშნულიდან, შეგვიძლია გავაკეთოთ დასკვნა, რომ ძალიან ბევრ მინის მესაკუთრეს ერთიდაიმავე მინაზე, მოუნია (ან მოუნევს) ხუთჯერ რეგისტრაცია და შესაბამისი თანხის ოთხჯერ გადახდა.

უსამართლობის ერთ-ერთ ფაქტს ასევე წარმოადგენს ისიც, რომ 2000 წელს ტექნიკური ინვეტარიზაციის ბიუროს მიერ აღრიცხული მინის ნაკვეთებსა და შენობა ნაგებობებზე არ ხდება მისი რეგისტრაცია საჯარო რეესტრში და ეს მაშინ, როდესაც აღნიშნულ ქონებაზე უკვე გაცემულია ცნობა დახასიათება და ინვეტარიზაციის გეგმა. მიზეზად სახელდება ის, რომ მინის ნაკვეთზე არსებული შენობა-ნაგებობა დღეის მდგომარეობით აღარ არსებობს. ეს ნაკვეთები აჰყავთ სახელმწიფო ან მუნიციპალიტეტის საკუთრებაში და აუქციონის წესით ყიდიან. ზოგიერთ შემთხვევაში ერთ ლარად.

განსაკუთრებით აღსანიშნავია ის, რომ იმ შემთხვევაში, თუ 2018 წლის 1 ივლისამდე ფიზიკური პირები და კერძო სამართლის იურიდიული პირები თავიანთ საკუთრებაში არსებულ მინის ნაკვეთებს ახალი წესით არ დაარეგისტრირებენ, მათ საკუთრებაში არსებული მინები დარეგისტრირდება სახელმწიფო საკუთრებაში. ერთი წლის განმავლობაში შესაძლებელი იქნება გასაჩივრება. ეს ნიშნავს ერთი წლის შემდეგ მოხდება მინების ნაციონალიზაცია.

კორუფციული ვაკხანალიები

კორეის ნახევარკუნძულის იაპონელი დამპყრობლებისგან განთავისუფლების შემდეგ კორეა ორ ნაწილად გაიყო 38-ე პარალელის გასწვრივ და მიუხედავად იმისა, რომ ამ გაყოფამ ორივე კორეაზე, როგორც ჩრდილოეთ, ისე სამხრეთზე, ცხადია ნეგატიურად იმოქმედა, სამხრეთ კორეამ არნახულ ეკონომიკურ წარმატებას მიაღწია და „აზიურ ვეფხვებთან“ ერთად (მალაიზია, სინგაპური, ინდონეზია), ე.წ. აზიური სასწაულის ერთერთი წარმომადგენელიც გახდა.

სამხრეთ კორეის მოსახლეობა 51 მილიონს შეადგენს, ხოლო ფართობი, - დაახლოებით 100 ათას კვადრატული კილომეტრია. მთლიანი შიდა პროდუქტი (მშპ), თუ 2005 წელს, დაახლოებით 900 მილიარდ დოლარს შეადგენდა, 2016 წელს მან უკვე 1,4 ტრილიონ დოლარს გადააჭარბა (სამწუხაროდ ეს გადაჭარბება, რომელიც ჩვენ დამრგვალების მიზნით გავაკეთეთ ჩვენი ქვეყნის მშპ-ს აღემატება), დოლარის 2016 წლის სამომხმარებელი ფასების ინდექსით, ანუ ათწელიწადში მშპ 50 პროცენტზე მეტად გაიზარდა. შეიძლება ითქვას, რომ ადგილი აქვს ეკონომიკის მდგრად ზრდას, საშუალო წლიური სამ პროცენტზე მეტი ზრდის ტემპის არსებობის პირობებში და, რომ არა 2008 წლის თითქმის მინუს თერთმეტ პროცენტის ვარდნა და 2012 წლის მინუს ორ პროცენტის ვარდნა, ზრდის ტემპი გაცილებით მეტი იქნებოდა.

სამხრეთ კორეის ასეთი ეკონომიკური აღმავლობის ფონზე ვერავითარ ახსნას ვერ ექვემდებარება ის გასაოცარი (თუ გამაოგნებელი არა), ფაქტი, რომ 1948 წლიდან მოყოლებული, სამხრეთ კორეის არც ერთ პრეზიდენტს „მშვიდობიანად,“ არ ჩაუთავებია

საპრეზიდენტო ვადა. ყველა მათგანი, გამონაკლისის გარეშე, კორუფციული გარიგებების მსხვერპლი შეიქმნა. თუ გასული საუკუნის შუა ხანებში კორუფციის არსებობა კიდეც გასაგები იყო, რადგან, კორეა მაშინ საკმაოდ ჩამორჩენილი ქვეყნების რანგში გადიოდა, დღეს, ანუ, ბოლო პრეზიდენტი ქალის, - **პაკ კინ ჰე**-ს სკანდალური გადადგომა, მისი კორუფციულ სკანდალში გახვევის გამო, ყოველად გაუგებარია. მას ბრალად ედება (უფრო სწორად, უკვე დაუმტკიცდა), 76 მილიონი დოლარის ღირებულების კორუფციულ აფერაში მონაწილეობა და მას 24 წლით თავისუფლების აღკვეთა მიესაჯა და დღეს იგი უკვე პატიმრობაში იმყოფება საპატიმრო დამლით, - „ნომერი 503“.

ამ საპრეზიდენტო კორუფციულ ვაკხანალიაში ორი რამ არის გასაკვირი, უფრო სწორად სამი რამ!

პირველი ის, რომ ვერცერთმა შემდგომმა პრეზიდენტმა წინა პრეზიდენტის დანაშაულებრივი ქმედებებიდან ვერანაირი დასკვნა ვერ გამოიტანა და ისე იქცეოდა, როგორც ახალბედა მძღოლი, რომელიც ავტოავარიების ხილვისას საკმაოდ დამშვიდებული გამოიყურება, რადგანაც დარწმუნებულია, რომ მას ეს არ შეემთხვევა!

მეორე ის, რომ საპროტესტო ტალღას სათავეში ყოველთვის სტუდენტობა ედგა, როგორც ყველაზე უკომპრომისო და შეურიგებელი ნაწილი საზოგადოებისა, რომელსაც წესით, ყველაზე ნაკლებად უნდა ეცალოს საპროტესტო აქციებში მონაწილეობის მისაღებად.

მესამე, ყველაფრის მიუხედავად ქვეყანა არა თუ მაინც ვითარდება, არამედ მსოფლიოს განვითარებული ქვეყნების პირველ ოცეულში იმყოფება;





უფრო მეტიც, 2016 წლის მონაცემებით, მთლიანი შიდა პროდუქტის მოცულობით სამხრეთ კორეას მსოფლიოში მეთორმეტე ადგილი უჭირავს, ხოლო ერთ სულ მოსახლეზე გაანგარიშებით, სავალუტო ფონდის შეფასებით, 29 ადგილი.

ცხადია კორუფციას, ამა თუ იმ მასშტაბებით, ყველა ქვეყანაში აქვს ადგილი. საკმარისია განვიხილოთ საფრანგეთის რამდენიმე პრემიერის, თუ პარიზის მერის მაგალითები, ინგლისის პრემიერის მაგალითი და ბოლოს და ბოლოს ის საშინელება, რაც ამერიკის შეერთებულ შტატებში საბანკო სფეროს მიერ დატრიალებულმა ფინანსური კრიზისმა გამოიწვია, მაგრამ ის რასაც ადგილი აქვს კორეაში, ერთი ისეთი დასკვნის გაკეთების მიზეზს იძლევა, რომ ვშიშობთ, უკეთურებს კიდევ უფრო შემატებს რწმენას თავიანთი ქმედებების აუცილებლობაში საზოგადოებისადმი გაკეთებული სიკეთის კუთხით.

და მართლად, ისმის რიტორიკული კითხვა: როგორ შეიძლება ქვეყანამ, რომელიც 1960 წლამდე ერთ-ერთ უღარიბეს ქვეყანას წარმოადგენდა, ასეთი ეკონომიკური განვითარების დონეს მიაღწიოს საპრეზიდენტო ხელისუფლების ასეთი პერმანენტული კორუფციული ვაკხანალიის ფონზე?

თუ კიდევ შეიძლება იმ შეხედულების გაზიარება, რომ თავდაპირველი სიღუბლიდან ქვეყნის აღმავლობის აუცილებელ პირობას, სწორედ კორუფცია წარმოადგენს, რომელიც ისეთივე როლს თამაშობს

ქვეყნის ეკონომიკაში, როგორც სანჯავ-საცხები ავტომობილის ძრავაში, მაშინ, რით შეიძლება აიხსნას მისი ასეთი მასშტაბებით არსებობა უკვე ეკონომიკური აღმავლობის იმ დონეზე, რომელსაც კორეამ დღეს მიაღწია? თუ უნდა დავასკვნათ ყოვლად დაუჯერებელი შეგონება, რომ, როგორც ძრავი ვერ იმუშავებს სანჯავ-საპოხის გარეშე, ასევე ქვეყნის ეკონომიკის განვითარების მასტიმულირებელ ძალად კორუფციული გარიგებები უნდა ჩავთვალოთ?

სამხრეთ კორეის სასამართლო ხელისუფლების სასახელოდ და მათი პოლიტიკური დამოუკიდებლობის ნიშანსვეტად თუნდაც ის გამოდგება, რომ ერთ-ერთ პრეზიდენტს, ჩონ დუ ჰუან-ს სასამართლომ თავდაპირველად დახვრეტა მიუსაჯა, რომელიც შემდგომ 20- წლიანი პატიმრობით შეუცვალა, მის შემდგომ პრეზიდენტს, - რო დე უ-ს სასამართლომ ასევე ხანგრძლივ ვადიანი პატიმრობა მიუსაჯა და მხოლოდ ოთხი წლის შემდეგ ისინი ამნისტიის შედეგად განთავისუფლეს პატიმრობიდან. სულ უკანასკნელ პერიოდში უკვე 2017 წელს, როგორც აღვნიშნეთ - პაკ კინ ჰე-ს 24 წლიანი პატიმრობა მიესაჯა!

რა გამოდის? კორუფციის არსებობის წარმოუდგენელი დონის არსებობის პირობებშიც კი ქვეყანა შეიძლება ეკონომიკურ აღმავლობას განიცდიდეს! აბა ჩვენ რა გვჭირს? რა გვემართება?

თამაზ აქუპარდია,
ეკონომიკის აკადემიური დოქტორი

რა საფრთხეს უქმნის ტურიზმი თანამედროვე საქართველოს და რატომ უნდა განვითარდეს რეალური ეკონომიკა!

რეალური ეკონომიკა, ეკონომიკის, ქვეყნის გადაარჩენის და განვითარების ერთადერთი და უალტერნატივო საფუძველია!

ყველასათვის კარგადაა ცნობილი, რომ ეკონომიკა ორ დიდ ჯგუფად იყოფა: რეალური ეკონომიკა — სადაც რეალური პროდუქცია იქმნება (წარმოება და სოფლის მეურნეობა) და არარეალური ეკონომიკა ანუ მომსახურების სფერო (ბანკები, ვაჭრობა, საყოფაცხოვრებო მომსახურება და ა.შ.).

ეკონომისტთა და პოლიტიკოსთა მნიშვნელოვანი ნაწილი თვლის, რომ ქვეყანა და მისი ეკონომიკა შეიძლება განვითარდეს არა რეალური ეკონომიკის განვითარების ხარჯზე და საჭიროდ არ თვლიან რეალური ეკონომიკის განვითარებას.

ასეთი მოსაზრებები არა მხოლოდ ჩვენი ქვეყნისთვისაა დამახასიათებელი, არამედ საერთაშორისო დონეზე მრავალი ეკონომისტი სწორედ ასე მიიჩნევს: ქვეყნებს, რომლებსაც დაბალი განვითარების დონე აქვთ (განვითარებად ქვეყნებს) არ სჭირდებათ წარმოების განვითარება და სოფლის მეურნეობით ან მომსახურების სფეროთი უნდა დაკავდნენ და აქ შექმნან ეროვნული პროდუქტი. ამასვე გვირჩევენ უცხელი ექსპერტებიც.

იმის გამო, რომ ამ საკითხებზე დავა ჩვენთან და უცხოეთში დიდი ხანია მიმდინარეობს მიზანშეწონილია ამ პრობლემის საფუძვლიანი გამოკვლევა და ყოველმხრივი შესწავლა, კერძოდ, პასუხი უნდა გავცეს კითხვას: შეიძლება თუ არა თანამედროვე პირობებში ეკონომიკა და ქვეყანა განვითარდეს რეალური ეკონომიკის, კერძოდ კი მრეწველობის გარეშე?!

არარეალური ეკონომიკის ყველაზე დიდი სფეროა

ვაჭრობა და საბანკო სექტორი. თუ რეალური პროდუქცია არ შეიქმნა, რას გაყიდის ვაჭრობის სფერო? არაფერს. თუ რეალურმა ეკონომიკამ არ იმუშავა, ვაჭრობა არ იმუშავებს და არ მოხდება დასაქმება, მაშინ რას მოემსახურებიან ბანკები ან მომსახურების სხვა სფეროები?

პასუხი ცალსახაა: არაფერს და ეს სფეროებიც ვერ განვითარდებიან.

ეკონომისტთა ერთი ნაწილი თვლის, რომ იმ პროდუქციას, რასაც რეალური ეკონომიკა ქმნის, უცხოეთიდან შემოვიტანთ!

როგორ?

უცხოეთიდან რომ შემოვიტანოთ, ამას უცხოური ვალუტას ჭირდება. უცხოეთში ალებული სესხები არსებულ პრობლემებს დროებით წყვეტს, შემდგომში კი უფრო მეტად ამწვავებს და უფრო მეტ ეკონომიკურ პრობლემებს წარმოშობს.

არსებობს ქვეყანაში უცხოური ვალუტის შემოტანის მეორე გზა, ადგილობრივი პროდუქციის ექსპორტით მიღებული სავალუტო შემოსავლები, მაგრამ როგორც ვხედავთ აქაც რეალური პროდუქციაა საჭირო, რომელიც მხოლოდ რეალურ ეკონომიკაში იქმნება.

შეიძლება ექსპორტზე გავიტანოთ ბუნებრივი რესურსები. ამ მხრივ დადებითი ეფექტი მოაქვს მხოლოდ იმ ბუნებრივი რესურსების ექსპორტზე გატანას, რომელიც თვითდინებით ამოდის და გამოუყენებლობის შემთხვევაში ეკონომიკური ეფექტის გარეშე, უშედეგოდ სამუდამოდ იკარგება. ასეთებია მინერალური და



ბუნებრივი წყლის რესურსები. ყველა სხვა შემთხვევაში ბუნებრივი რესურსების არაყაირათიან გამოყენებასთან გვექნება საქმე და ნებისმიერ შემთხვევაში ეკონომიკის დროებით წინსვლას მივიღებთ, რომელიც დასრულდება ბუნებრივი რესურსების ამონურვის თანავე. განახლებადი ბუნებრივი რესურსების აღდგენასაც კი ხანგრძლივი პერიოდი სჭირდება და თაობათა შრომის შედეგად არის შესაძლებელი. ცალსახაა, რომ ბუნებრივი რესურსებით ქვეყანაში უცხოური ვალუტის შემოტანა ცალკეული გამონაკლისების გარდა ეკონომიკურად სრულიად არაეფექტურია.

უცხოური ვალუტის შემოტანის კიდევ ერთი გზაა მომსახურების ექსპორტი. მომსახურების ექსპორტზე გატანა ბევრად უფრო რთული და ძნელად მისაღწევია, ვიდრე რეალური პროდუქციის შექმნა და მისი ექსპორტზე გატანა. საქართველოს პირობებში მომსახურების ექსპორტს, სამუშაო ძალის ექსპორტი წარმოადგენს, მაგრამ, თუ ამ საკითხს შევისწავლით დავრწმუნდებით, რომ საქართველოდან უცხოეთში სამუშაოდ გასული მოსახლეობის თითქმის მთლიანი ოდენობა არალეგალურ მუშაობას ეწევა, ანუ უკანონოდ არიან დასაქმებულები და ნებისმიერ დროს სავალუტო შემოსავლების ეს წყარო შეიძლება შეწყდეს (მათ უმრავლესობას დეპორტაცია გაუკეთდეს, მითუმეტეს, ახლა როცა ევროპასთან უვიზო მიმოსვლის ხელშეკრულებით დეპორტაციის ხარჯების განევა საქართველოს ხელისუფლებას ეკისრება)!

საქართველოს ხელისუფლებამ ეს ხარჯები ემიგრირებულ მოსახლეობას დააკისრა ათასობით დოლარის სხვადასხვა ჯარიმების და სანქციების სახით. როგორც კი ჯარიმები და სანქციები რეალურად ამუშავდება, ცოტა ვისმეს თუ დარჩება ევროპაში არალეგალურად მუშაობის გაგრძელების სურვილი. ასეთ პირობებში სავალუტო ნაკადები არამცთუ არასტაბილურია, არამედ უკვე რეალური საფრთხეა იმისა, რომ ამ კუთხით სავალუტო ნაკადები შემცირდეს და ქვეყნის ეკონომიკური მდგომარეობა მკვეთრად გაუარესდეს.

როგორც ვხედავთ, მომსახურების ექსპორტი პრაქტიკულად შეუძლებელია და ის რაც არსებობს არასაიმედო, არასტაბილურია და ასეთი შემოსავლებით ეკონომიკის სტაბილური არსებობა და განვითარება შეუძლებელია. ასეთი სახის არასაიმედო შემოსავლების პირობებში ქვეყანა ყოველთვის იდგება ეკონომიკური და სოციალური კატასტროფის საფრთხის წინაშე.

ქვეყანაში **სავალუტო შემოსავლების კიდევ ერთი წყაროა ტურიზმი** და მისი განვითარება. თუ ტურიზმს საფუძვლიანად განვიხილავთ, ვნახავთ, რომ **სავალუტო შემოსავლების ეს წყაროც არასტაბილურია და „ტურიზმით ეკონომიკის განვითარების სტრატეგია“ მცდარია.** მცდარ სტრატეგიაზე დაფუძნებული ეკონომიკური პოლიტიკის პირობებში კი ქვეყანა ვერ განვითარდება. ამ სტრატეგიის უშედეგობის ნათელი მაგალითია ის, რომ ჩვენ ქვეყანაში ტურისტთა რაოდენობა ყოველწლიურად მკვეთრად მატულობს, ქვეყნის ეკონომიკური და სოციალური მდგომარეობა კი გაუმჯობესების მაგივრად სულ უფრო უარესდება.

რატომ?

ტურიზმს მაშინ მოაქვს ქვეყნისთვის დიდი დადებითი ეფექტი, როცა განვითარებულია ადგილობრივი მრეწველობა და სოფლის მეურნეობა, ანუ რეალური ეკონომიკა და ჩამოსული ტურისტის ადგილობრივ პროდუქციას და მომსახურებას ყიდულობს. ასეთ შემთხვევაში ტურიზმით მიღებული უცხოური ვალუტა ქვეყანაში რჩება და ქვეყნის ეკონომიკას და მოსახლეობას სასიკეთოდ ადგება. რეალურად, ამ პირობებში ადგილობრივ პროდუქციას ქვეყანაში ისე შემოაქვს უცხოური ვალუტა, რომ ექსპორტი და მასთან დაკავშირებული ხარჯები არ სჭირდება და ექსპორტთან დაკავშირებული მრავალი პრობლემაც არ წარმოიშობა.

როცა ქვეყანაში არსებული პროდუქციის 70-80 პროცენტი უცხოურია და მომსახურების ობიექტებიც (სასტუმროები, რესტორნები, ავიაკომპანიები, გასართობი ბიზნესი და ა.შ.) უცხოელებს ეკუთვნით, ტურისტების მიერ ქვეყანაში შემოტანილი ვალუტის უდიდესი ნაწილი უკანვე, უცხოეთში გადის და ქვეყანაში მცირე ნაწილი რჩება, რომელიც არსებით გავლენას არ ახდენს ქვეყნის ეკონომიკაზე და სოციალურ პრობლემებზე.

თუ ტურიზმთან დაკავშირებულ საკითხებს კიდევ უფრო ღრმად შევისწავლით, სერიოზულ უარყოფით ეკონომიკურ შედეგებს აღმოვაჩინთ. შეიძლება ითქვას, ამ სფეროს განვითარება სერიოზულ საფრთხეებსაც უქმნის ქვეყნას.

რა უარყოფითი შედეგები მოაქვს ტურიზმს? და რატომ არის ტურიზმის განვითარება ქვეყნისთვის საფრთხის შემცველი?

ტურიზმი ზომიერების პირობებში საფრთხის შემცველი არ არის, მაგრამ როცა ტურისტების რაოდენობა წელიწადში 2-3 ჯერ აღემატება ადგილობრივი მოსახლეობის რაოდენობას, ასეთი ვითარება მცირერიცხოვანი ხალხისთვის უკვე საფრთხის შემცველია.

ტურისტთა დიდი რაოდენობა მკვეთრად ზრდის პირველადი მოთხოვნილების საქონელზე, განსაკუთრებით სურსათზე მოთხოვნას, რაც განაპირობებს მის მნიშვნელოვნად გაძვირებას, რაც აუარესებს ადგილობრივი მოსახლეობის სოციალურ მდგომარეობას. ნიშანდობლივია, რომ საქართველოში ბოლო ორი წელიწადი. ეროვნული ვალუტის კურსი უცხო ვალუტებთან მიმართებაში სტაბილურ ნიშნულს შორის მერყეობს, სურსათზე ფასები კი სისტემატურად იზრდება, როცა სხვა ეკონომიკური ფაქტორები არ იცვლება. ამის მიზეზია სურსათზე მოთხოვნის ზრდა, რასაც ინვესტორული პერიოდში მკვეთრად გაზრდილი ტურისტების რაოდენობა.

ბევრი ადამიანი, ვინც ეკონომიკაში ერკვევა იტყვის, რომ ამ შემთხვევაში გაიზრდება სურსათის იმპორტი, მითუმეტეს როცა ტურისტების ზრდით ქვეყანაში შემოსული ვალუტა იზრდება. მაგრამ, ეს ასე მარტივი არ არის. სურსათის იმპორტი რომ მკვეთრად გაიზარდოს, ტურისტების მკვეთრი ზრდის პროპორციულად, იმპორტიორ კომპანიებს ჭირდებათ საბრუნავი და ძირითადი კაპიტალის მნიშვნელოვანი ზრდა, ანუ თავიანთ საქმიანობაში დამატებითი კაპიტალის მოზიდვა, რაც ფულის დეფიციტის და ძვირი ფულის პირობებში არამცთუ ძნელია, შეუძლებელიცაა. არსებული მოგება



კი საკმარისი არ არის მოკლე დროში საბრუნავი კაპიტალის მნიშვნელოვნად გასაზრდელად. ეკონომიკაში ასეთი ვითარება აუცილებლად გამოიწვევს სურსათის გაძვირებას და სოციალური მდგომარეობის გაუარესებას.

ტურისტთა მკვეთრ ზრდას ვერ აკმაყოფილებს სასტუმროთა ქსელი, ჩნდება მოთხოვნა კერძო ბინების ქირავნობაზე. ნიშანდობლივია რომ ბოლო წლებში მკვეთრად იზრდება ბინების დღიური გაქირავება და მათი დღიური ფასი. ამ სახით გაქირავებული ბინების თვიური შემოსავლები მრავაჯერ აღემატება თვიურ ბინის ქირას და მნიშვნელოვნად აძვირებს ბინების თვიურ ქირას, ამ მხრივაც მკვეთრად უარესდება ქირაზე მყოფი ადგილობრივი გაჭირვებული მოსახლეობის მდგომარეობა.

ტურიზმი და ტურისტების მომსახურება ზრდის ფულზე მოთხოვნას, რაც იწვევს ფულის გაძვირებას, ამასთან, კრედიტზე საპროცენტო განაკვეთის ზრდას. ეს ფაქტორიც უარყოფითად მოქმედებს სოციალურ გარემოზე და აუარესებს მოსახლეობის ცხოვრების პირობებს.

ტურიზმის ზრდა დადებითად მოქმედებს იმ ბიზნესებზე რომლებიც დაკავებულნი არიან ტურისტების მომსახურებით. ამ შემთხვევაშიც, როგორც ვხედავთ, მდიდრები უფრო მდიდრდებიან, ღარიბი მოსახლეობა კიდევ უფრო ღარიბდება და მათი სოციალური მდგომარეობა კიდევ უფრო უარესდება.

რას იღებს ასეთი ეკონომიკური პოლიტიკით — ტურიზმის განვითარებით სახელმწიფო?!

თუ კარგად შევისწავლით, დავინახავთ რომ სახელმწიფოს ტურიზმიდან ბევრი არაფერი რჩება. მართალია, საგადასახადო შემოსავლები იზრდება, მაგრამ ამავე დროს ტურიზმს სჭირდება მნიშვნელოვანი ინფრასტრუქტურის განვითარება (გზები, ხიდები, ისტორიული ძეგლების მოვლა-პატრონობა და ა.შ.) და მისი მაღალ დონეზე მომსახურება, რაც სახელმწიფოს მილიონებით და მილიარდობით ლარი უჯდება!

გზები და კომუნიკაციები და ისტორიული ძეგლები ტურისტების ზრდასთან ერთად უფრო სწრაფად ცვდება და ზიანდება და ხშირ რეაბილიტაციას საჭიროებს. ცალსახაა, რომ რაც უფრო მეტი ტურისტი,

მით მეტი ტრანსპორტია საჭირო, ასევეა ძეგლებთან, სანაპირო-საკურორტო ზონებთან, ბუნებასთან და ა.შ. დაკავშირებული პრობლემები, რომელსაც ტურიზმის ზრდა იწვევს.

ცალკე უნდა აღინიშნოს დემოგრაფიული ვითარება. ტურიზმის ზრდა ზრდის შერეულ ქორწინებებს და ჩვენს ქვეყანაში ცხოვრების მსურველებს. ეს ყველაფერი უარყოფითად აისახება დემოგრაფიულ მდგომარეობაზე. მცირე ერებისათვის ასეთი ვითარება სახიფა და პირდაპირ უკავშირდება ქვეყნის უსაფრთხოებას. ხოლო ჩვენსაირი ერისთვის რომელიც მომაკვდავ ერების ხუთეულშია შესული ვითარება გაცილებით უფრო სახიფათოა და საშიშია.

სამწუხაროდ, არავინ ბოლომდე არ ითვლის ურყოფით ეკონომიკურ, სოციალურ და დემოგრაფიულ შედეგებს, რასაც ტურიზმიდან ქვეყანას შეიძლება დაემართოს.

როგორც ჩვენი ანალიზიდან ჩანს, ქვეყნის განვითარება და არსებული მძიმე პრობლემების გადაწყვეტა მხოლოდ და მხოლოდ ეკონომიკის რეალური სექტორის განვითარებით შეიძლება.

ბევრი თვლის, რომ საქართველო აგრარული ქვეყანაა და უნდა განვავითაროთ ეკონომიკის აგრარული სექტორი. აგრარული სექტორი შეძლებისდაგვარად უნდა განვავითაროთ, მაგრამ ქვეყნის წინაშე დღეს არსებულ და მომავალში მოსალოდნელ პრობლემებს აგრარული სექტორი ვერ გადაწყვეტს. ამავე დროს ამ სექტორშიც სერიოზული პრობლემებია, რომელთა გადაჭრაც რთულია, ზოგი მათგანის კი შეუძლებელიცაა.

საქართველო მთავორიანი ქვეყანაა. ამ პირობებში დიდი მექანიზაციის გამოყენება მოგეხსენებათ, შეზღუდულია მცირე მექანიზაციის და ხელით შრომის პირობებში კი საქართველოში მონეული პროდუქციის თვითღირებულება მაღალია და არაკონკურენტული იქნება, როგორც საერთაშორის ბაზარზე, ისე ქვეყნის შიდა ბაზარზე, გახსნილი, ღია ეკონომიკის პირობებში. მაგალითად, უკრაინაში ან კანადაში 2-3 მექანიზატორი და 10-15 მუშა რა რაოდენობის სოფლის მეურნეობის პროდუქციასაც მოიყვანს, იგივე რაოდენობის მუშახელი საქართველოში არსებული რელიეფურ პირობებში რამდენჯერმე ნაკლებ მოსავალს მოგვცემს,

რაც ბუნებრივად აძვირებს და არაკონკურენტულს ხდის ადგილობრივი ფერმერის პროდუქციას.

ამ პრობლემების გარდა არის კიდევ სხვა პრობლემაც. კომუნისტური რეჟიმი 60 წელი მოუნდა, რომ დაქუცმაცებული მიწები გააერთიანებინა. მექანიზაციის გამოყენება შესაძლებელი რომ გამხდარიყო და ამით მიწისა და შრომის ნაყოფიერება რომ გაეზარდა და მიწა რომ დაუმუშავებელი არ დარჩენილიყო. ამ მცდელობებმა მკვეთრად გაზარდა სასოფლო-სამეურნეო პროდუქციის მოსავალი და ქვეყანა სოფლის მეურნეობის პროდუქციის ერთ-ერთ მსხვილ ექსპორტიორად იქცა საბჭოთა რესპუბლიკებს შორის.

თავისუფლების მიღების შემდეგ კოლექტივები დაშალეს და ფერმერული მეურნეობების შექმნის მაგივრად, მიწები დააქუცმაცეს და გლეხებს დაურიგეს. ანუ ის, რაც დიდი ძალისხმევით შედეგად იქნა მიღწეული, მთლიანად „გაცამტვერდა“. იქ სადაც მექანიზაციის გამოყენება შეიძლებოდა, ეს შესაძლებლობაც მოიხპო. ახლა კია მცდელობა ფერმერული მეურნეობების შექმნისა, მაგრამ ამას კოლოსალური ძალისხმევა და დიდი ფინანსური რესურსები ჭირდება. 25 წლის წინათ კი, დამოუკიდებლობის მიღების დროს ამის გაკეთება იოლი იყო და დიდ ფინანსებს და ძალისხმევას არ მოითხოვდა.

აღსანიშნავია ისიც, რომ საქართველო ზომიერ კლიმატურ სარტყელში მდებარეობს სადაც ერთმანეთს ინტენსიურად „ეჯახება“ ცივი და ცხელი ჰაერის მასები, რის გამოც ცვალებადი კლიმატით ხასიათდება. კლიმატის ცვალებადობისგანაც დაცვა საჭირო და ამასაც დიდი კაპიტალური ხარჯები ჭირდება!

პრობლემებია სოფლო-სამეურნეო პროდუქციის რეალიზაციაში. მე-2 და მე-3 ხარისხის პროდუქცია ფაქტიურად იყრება, იმის გამო, რომ მისი რეალიზაციის ხარჯები (დამუშავება, ტრანსპორტირება და ბაზარზე ადგილის ხარჯები) აღემატება სარეალიზაციო ფასს. ასეთი ვითარება თავის მხრივ აძვირებს უმაღლეს და პირველი ხარისხის პროდუქციას იმის გამო, რომ მე-2 და მე-3 ხარისხის პროდუქციის მოყვანის ხარჯები აისახება სარეალიზაციოდ გატანილ მაღალი ხარისხის პროდუქციაში. ამ მიმართებითაც გასაკეთებელი ბევრია, მათ შორის საჭიროა გადამამუშავებელი საწარმოების მშენებლობა. აქაც წარმოების გარეშე არაფერი გამოდის და სოფლის მეურნეობის განვითარებისთვის წარმოებებია საჭირო.

როგორც ვხედავთ, სოფლის მეურნეობის განვითარება დიდ ხარჯებთანაა დაკავშირებული და დიდ ძალისხმევას მოითხოვს. მიუხედავად ამისა, სოფლის მეურნეობა შეძლებისდაგვარად უნდა განვითარდეს, ვინაიდან ეს სფერო უკავშირდება მოსახლეობის გამოკვების და გადაუდებელი საჭიროების პროდუქციის წარმოებას და აქედან გამომდინარე, სტრატეგიული მნიშვნელობისაა.

სასურსათო და ენერგეტიკულ დამოუკიდებლობას თანამედროვე მსოფლიოში გადამწყვეტი მნიშვნელობა აქვს ეკონომიკური დამოუკიდებლობისთვის. ამასთან მიმართებაში აღსანიშნავია ის, რომ თანამედროვე მსოფლიოში თუ პოლიტიკური საჭიროება არ არის,

ისე სხვა ქვეყანას აღარავინ იპყრობს. სხვა ქვეყნის დაპყრობა და განსაკუთრებით მისი შენარჩუნება ძალიან ძვირი ჯდება და არა ეფექტურია. გაცილებით უფრო იაფი და ეფექტურია ქვეყნის ეკონომიკური ანექსია, ეკონომიკური ბერკეტების — კრედიტების და ინვესტიციების გამოყენებით.

როგორც ჩვენი ანალიზი აჩვენებს, მრეწველობის განვითარებას ალტერნატივა არა აქვს და ყველა სხვა სფეროს და დარგის და ეკონომიკის განვითარება მთლიანადაა დამოკიდებული მრეწველობის განვითარებაზე. მრეწველობა არის საძირკველი და ყველაფერი სხვა დანარჩენი “ზედნაშენია”. დიას, მრეწველობა არის ხერხემალი, რაზეც ჩამოკიდულია ყველაფერი სხვა დანანარჩენი (მთელი) ეკონომიკის განვითარება.

მრეწველობას დიდი მნიშვნელობა აქვს ასევე ერის ინტელექტის განვითარებისთვის. მას ჭირდება სხვადასხვა სფეროს ინჟინრები, ტექნოლოგები, მხატვრები, დიზაინერები, მეცნიერები, გამომგონებლები, კონსტრუქტორები და სხვა მაღალი კვალიფიკაციის სპეციალისტები. მრეწველობა მნიშვნელოვნად განაპირობებს საპროექტო, სამეცნიერო კვლევით ინსტიტუტებს და ა. შ. ეს ყველაფერი კი ანვითარებს განათლებას, კულტურას, სპორტს და ა.შ. ამრიგად მრეწველობის განვითარება ქვეყნის ინტელექტუალურ განვითარებასაც ნიშნავს.

სამწუხაროა, რომ დამოუკიდებლობის მიღების შემდეგ ფაბრიკა-ქარხნებს მოდერნიზება კი არ გაუკეთდა, უბრალოდ განადგურდა. გაანადგურა არც მომხდურმა მტერმა და არც სტიქიამ, განადგურა დამოუკიდებლობის შემდეგ მოსულმა ქვეყნის ხელისუფლებებმა, რომლებსაც წარმოდგენც კი არ ჰქონდათ ქვეყნის მართვაზე. უკვე მაშინ ქვეყანა დასაღუპად იქნა განწირული. ყველა პრობლემა რაც დღეს ქვეყანას აქვს, ჩვენივე მთავრობების პოლიტიკის, უფრო სწორი იქნება თუ ვიტყვით, დანაშაულებრივი პოლიტიკის შედეგია.

შეგვიძლია დავასკვნათ: მრეწველობის განვითარებას ალტერნატივა არ აქვს. იმისათვის, რომ ქვეყანა გადარჩეს და განვითარდეს, საჭიროა განვავითაროთ რეალური ეკონომიკა და მისი ფლაგმანი მრეწველობა. წინააღმდეგ შემთხვევაში გავაგრძელებთ იმ გზას რომელზეც ვდგავართ, ქვეყნის დაღუპვის გზას.

P.S. სტატია დასრულებული იყო, როცა გაეროს კვლევები გამოქვეყნდა, რომლის თანახმადაც, ქვეყნის ბოლო წლების სოციალური მდგომარეობა საგრძნობლად გაუარესებულია. თუმცა, ამ კვლევებში არ ჩანს მიზეზები, რამაც გამოიწვია ცხოვრების დონის გაუარესება. სწორედ ამ მიზეზებს ვიხილავთ სტატიაში და ვაჩვენებთ გამოსავლის ერთადერთ და უალტერნატივო გზას.

ყველას ვთხოვ, თავისი აზრი გამოხატოს ამ სტატიაზე და ქვეყნის მდგომარეობაზე. როცა ქვეყანა მძიმე მდგომარეობაშია, დუმილი და „გვერდზე დგომა“ დანაშაულია.

ნასყიდა დარბუჯაშვილი,
ეკონომიკის აკადემიური დოქტორი

რამდენად შორია რეალური თვითმმართველობა

ამჟამად მოქმედი „ადგილობრივი თვითმმართველობის კოდექსის“ მე-2 მუხლის თანახმად ადგილობრივი თვითმმართველობა არის თვითმმართველ ერთეულში რეგისტრირებულ საქართველოს მოქალაქეთა უფლება და შესაძლებლობა, მათ მიერ არჩეული ადგილობრივი თვითმმართველობის ორგანოების მეშვეობით, საქართველოს კანონმდებლობის საფუძველზე გადანაცვით ადგილობრივი მნიშვნელობის საკითხები. მართვის ოპტიმიზაციისათვის მუნიციპალიტეტი შეიძლება (ე.ი. აუცილებლობას არ წარმოადგენს) დაიყოს ადმინისტრაციულ ერთეულებად (იმავე კოდექსის მუხლი 4). მუნიციპალიტეტების უფლებამოსილებათა განხორციელების უზრუნველსაყოფად სახელმწიფო ხელისუფლების ორგანოები ვალდებული არიან, შექმნან შესაბამისი სამართლებრივი, საფინანსო-ეკონომიკური და ორგანიზაციული პირობები (იმავე კოდექსის მუხლი 7). მუნიციპალიტეტებს მათზე დაკისრებული მოვალეობების შესრულების მიზნით გააჩნიათ ორი უფლებამოსილება, ესენია: ა) საკუთარი უფლებამოსილება; ბ) დელეგირებული უფლებამოსილება (მუხლი 15). მუნიციპალიტეტების საკუთარი უფლებამოსილება ექსკლუზიური უფლებამოსილებაა, რომლის განხორციელების ვალდებულება მხოლოდ ადგილობრივ მუნიციპალიტეტს ეკისრება. საკუთარი უფლებამოსილების განხორციელების მიზნით ადგილობრივ მუნიციპალიტეტებს ცენტრალური ბიუჯეტიდან ეძლევათ გათანაბრებითი ტრანსფერი, რომლის ოდენობაც და დაანგარიშების სპეციფიკა დარეგულირებულია ფინანსთა მინისტრის შესაბამისი ბრძანებით. ხოლო დელეგირებული უფლებამოსილებების განხორციელების მიზნით მუნიციპალიტეტებს ეძლევათ მიზნობრივი ტრანსფერი.

მას შემდეგ რაც საქართველომ მოიპოვა დამოუკიდებლობა (1991 წლიდან) დღის წესრიგში დადგა ადგილობრივი მმართველობების ძირეული რეფორმების აუცილებლობა. მიუხედავად იმისა, რომ აღნიშნული მიმართულებით გასული 27 წლის განმავლობაში მნიშვნელოვანი რეფორმები გატარდა, შედეგი მიღწეული ჯერაც არ არის, ჯერ კიდევ ბევრია გასაკეთებელი ადგილობრივი თვითმმართველობების რეალური დამოუკიდებლობისათვის. განვითარებული ქვეყნების თვითმმართველობებზე დაკვირვებამ გვიჩვენა, რომ ქვეყნის დემოკრატიულად განვითარება ფაქტიურად წარმოუდგენელია თვითმმართველობების რეალურად განვითარების გარეშე. თვითმმართველობების განვითარებისათვის კი საჭიროა ადგილებზე იყოს საკმარისი ფინანსები, ქონება და პრაქტიკაში ხორციელდებოდეს შედეგზე ორიენტირებული და ეფექტური ადგილობრივი მენეჯმენტი. გამომდინარე იქედან, რომ ადგილობრივი თვითმმართველობა ეს არის ნამდვილი დემოკრატიის სკოლა, ამიტომ თვითმმართველობების უფლებები ვრცელდება ყველა იმ პირზე, რომლებიც



ბორის შიჭინაძე

**ეკონომიკის დოქტორი,
აკაკი წერეთლის სახელმწიფო უნივერსიტეტის
მასწავლებელი, ეკონომისტთა სამეცნიერო
საზოგადოების წევრი, ყურნალ „ბიზნესი და
კანონმდებლობის“ სამეცნიერო საბჭოს წევრი**

დაინტერესებულნი არიან ამით. მსოფლიო პრაქტიკამ ცხადყო, რომ არ არსებობს უკეთესი მეთოდი, ვიდრე ადგილობრივი მნიშვნელობის საკითხების ადგილობრივი მოქალაქეების მიერ გადანაცვება. თვითმმართველობა ეს არის ორგანიზებული და ერთობლივად მოქალაქეების მიერ ადგილობრივი მნიშვნელობის საკითხების გადანაცვება. 1991 წლიდან მოყოლებული ადგილებზე ფაქტიურად არ ჩამოყალიბდა ორგანიზებული სამოქალაქო საზოგადოება, რომლებიც ადგილობრივი მნიშვნელობის საკითხების ეფექტურად გადანაცვებაზე იქნებოდნენ ორიენტირებულნი და მნიშვნელოვან ოპონირებას გაუწევდა ადგილობრივი თვითმმართველობების შესაბამის ორგანოებს (საკრებულო, მერია), ადგილობრივი საკითხების ეფექტურად გადანაცვებისას. ადგილობრივ თვითმმართველობებში მოქალაქეები ყოველთვის ბელადს ეძიებდნენ ზემოდ, ხოლო თვითონ კი ტომებს ემსგავსებოდნენ, გამომდინარე აქედან ადგილებზე არსებული პრობლემები პრობლემებად რჩებოდა. მიუხედავად იმისა, რომ საქართველოში ბოლო წლების განმავლობაში მნიშვნელოვანი ცვლილებები განხორციელდა, მაინც ვერ გადმოვიღეთ ევროპიდან სოციალური ურთიერთობის პრაქტიკა, თუ როგორ ვიცხოვროთ ერთად და როგორ გადავწყვიტოთ ერთობლივად ადგილობრივი მნიშვნელობის საკითხები. გამომდინარე აქედან მნიშვნელოვნად გაუარესდა მოქალაქეებს შორის ურთიერთობის ხარისხი. ადგილებზე შეინიშნება საზოგადოების კოლექტიური პასუხისმგებლობის დეფიციტი, რაც მნიშვნელოვნად აფერხებს საკითხების ოპერატიულად გადანაცვებას. საქართველოში განვითარებულმა მოვლენებმა გვიჩვენა, რომ რაც არ უნდა მონდომებული

იყოს მუნიციპალიტეტის მთავრობა ოპერატიულად გადანაცვით ადგილობრივი პრობლემატური საკითხები, თუ მას ჯანსაღ ოპონირებას არ უწევს ადგილობრივი საზოგადოება, შედეგი მაინც არ მიიღწევა. ადგილობრივი საზოგადოება ჯერ კიდევ ვერ აღიქვამს, რომ საჭიროა კოლექტიურად, ადგილობრივი მნიშვნელობის საკითხების, ადგილობრივ მთავრობასთან ერთად გადანაცვება. საკითხის აქტუალობაზე მიუთითებს ასევე ის, რომ ხშირად მოქალაქეები საჯარო შეხვედრებზე ქვეყნის პრეზიდენტს და მთავრობის თავმჯდომარეს ეკითხებიან ადგილობრივი მნიშვნელობის საკითხების (წყალი, გარე განათება, გზა, და ასე შემდეგ) გადანაცვებაზე, მაშინ როცა ამ საკითხების მოგვარება თვითმმართველობების კომპეტენციაა. როგორც ზემოდ აღვნიშნე, ერთ-ერთი მნიშვნელოვანი პრობლემა, რომელიც ხელს უშლის ადგილობრივი თვითმმართველობის განვითარებას, ადგილობრივი საკუთარი შემოსავლების ქრონიკული დეფიციტია. 1994 წლიდან მნიშვნელოვანი ცვლილებები განიცადა ადგილობრივ ბიუჯეტებში საერთო გადასახადებიდან ანარიცხების განაწილებამ, მიუხედავად ამისა ადგილობრივი საბიუჯეტო შემოსავლების გაზრდის კუთხით ჯერ კიდევ ბევრია გასაკეთებელი. 1994-2018 წლებში საერთო-სახელმწიფოებრივი და ადგილობრივი გადასახადებიდან ადგილობრივ ბიუჯეტებში პროცენტული ანარიცხების განაწილების სტრუქტურა შემდეგი სახით არის წარმოდგენილი (დანართი №1).

როგორც ცხრილიდან ჩანს 2008 წლიდან ადგილობრივი თვითმმართველობების ბიუჯეტებში სახელმწიფო გადასახადებიდან შემოსავლები არ ირიცხება, აქვე საჭიროა აღინიშნოს რომ 2016 წლიდან ადგილობრივი თვითმმართველობების ბიუჯეტებში ირიცხება ინდივიდუალური მენარმეების მიერ გადახდილი საშემოსავლო გადასახადები (ასევე სხვა ფიზიკური პირების მიერ გადახდილი საშემოსავლო გადასახადები), მაგრამ კანონმდებლის გადანაცვებით ადგილობრივ ბიუჯეტებში არ ირიცხება მუნიციპალიტეტის ტერიტორიაზე, ფიზიკური და იურიდიული პირების მიერ დაქირავებულ პირებზე გადახდილი ხელფასებიდან დაკავებული საშემოსავლო გადასახადები. გადასახადების ასეთი განაწილება კიდევ ერთხელ მიუთითებს, რომ ადგილობრივი თვითმმართველობები საბიუჯეტო შემოსავლების კუთხით თითქმის სრულად არიან დამოკიდებულნი ცენტრალურ ბიუჯეტზე. ადგილობრივი თვითმმართველობები განიცდიან შემოსავლების ქრონიკულ დეფიციტს, ადგილობრივი ვალდებულებების შესრულების მიზნით ცენტრალური ბიუჯეტიდან თვითმმართველობებს ერიცხებათ გათანაბრებითი ტრანსფერი. რომლის მიზანია მუნიციპალიტეტების განსხვავებული ფინანსური შესაძლებლობების გათანაბრება ეკონომიკური პოტენციალის გათვალისწინებით. გათანაბრებითი ტრანსფერით მიღებულ შემოსავლებს მუნიციპალიტეტი იყენებს საკუთარი შეხედულებისამებრ, სა-

საქართველოს ადგილობრივ ბიუჯეტებში გადასახადების პროცენტული განაწილების სტრუქტურა

ცხრილი №1

გადასახადები	1994-1997 წწ.	1997-2000 წწ.	2001-2003 წწ.	2004-2005 წწ.	2006-2007 წწ.	2008 წლიდან დღემდე
დღ	30	0	0	0	0	0
საშემოსავლო	50	60	85	100	100	0
მოგება	50	60	85	100	0	0
ქონება/მიწა	50	60	100	100	100	100

მუნიციპალიტეტებისათვის განკუთვნილი გათანაბრებითი ტრანსფერი 2018 წლისათვის

ცხრილი №2

№	მუნიციპალიტეტი	გათანაბრებითი ტრანსფერი (მლნ.ლარი)	შეფარდება სახელმწიფო ბიუჯეტის მთლიან შემოსავლებთან (%)	შენიშვნა
1	თბილისი	345.806	2.77	
2	ბოლნისი	0		
3	გარდაბანი	0		
4	ახალქალაქი	0		
5	ბორჯომი	0		
6	შუაშევი	0		
7	ყაზბეგი	0		
8	დანარჩენი მუნიციპალიტეტები	359.274	2.88	
	სულ მუნიციპალიტეტები:	705.080	5.67	

№	მუნიციპალიტეტები	მოსახლეობა (მლნ.კაცი)	გათანაბრებითი ტრანსფერი (მლნ.ლარი)	ერთ სულ მოსახლეზე გათანაბრებითი ტრანსფერის ოდენობა წლიურად (ათასი ლარი)
1	თბილისი	1.114	345.806	0.310
2	დანარჩენი მუნიციპალიტეტები სულ	2.604	359.274	0.138
3	სულ მუნიციპალიტეტები:	3.718	705.080	0.190

კუთარი უფლებამოსილების განსახორციელებლად. საჭიროა აღინიშნოს, რომ ტრანსფერის განაწილების არსებული მეთოდოლოგია ვერ აკმაყოფილებს თანამედროვე მოთხოვნებს. შექმნილი მდგომარეობა კიდევ ერთხელ მიუთითებს, რომ არსებული საგადასახადო დაბეგვრის სისტემა არ ქმნის ადგილებზე შესაბამის სტიმულირებას.

მეტად თვალსაჩინო სურათს ვღებულობთ თუ განვიხილავთ 2018 წლის სახელმწიფო ბიუჯეტით, მუნიციპალიტეტებისათვის გამოყოფილი გათანაბრებითი ტრანსფერების ოდენობებს.

როგორც ცნობილია, გათანაბრებითი ტრანსფერი მუნიციპალიტეტებს ეძლევათ იმ შემთხვევაში, თუ მათი საკუთარი შემოსავლები ვერ ფარავენ ადგილობრივი ბიუჯეტით გათვალისწინებულ ხარჯებს. დამტკიცებული სახელმწიფო ბიუჯეტის მიხედვით 2018 წელს გათანაბრებითი ტრანსფერს ვერ მიიღებენ: ბოლნისის, გარდაბნის, ახალქალაქის, ბორჯომის, შუაჩხვის და ყაზბეგის მუნიციპალიტეტები. როგორც ცხრილიდან ჩანს (ცხრილი №2) 2018 წელს თბილისის გარდა, ცენტრალური ბიუჯეტიდან მუნიციპალიტეტებისათვის ჩასარიცხი გათანაბრებითი ტრანსფერის ოდენობა (359.274 მლნ.ლარი) უდრის სახელმწიფო ბიუჯეტის შემოსავლების 2.88 %-ს, ხოლო ტრანსფერის საერთო ოდენობა თბილისის ჩათვლით (705.080 მლნ.ლარი) კი ტოლია მთლიანი სახელმწიფო ბიუჯეტის 5.67 %-ისა.

მეტად საინტერესო სურათს ვღებულობთ თუ მოვახდენთ 2018 წლის დამტკიცებული სახელმწიფო ბიუჯეტით, მუნიციპალიტეტებისათვის განკუთვნილი გათანაბრებითი ტრანსფერის ოდენობის გაანგარიშებას ერთ სულ მოსახლეზე შეფარდებთ. წარმოდგენილი მონაცემებიდან (ცხრილი №3) ირკვევა, რომ თბილისის შემთხვევაში, რომლის მოსახლეობა შეადგენს 1.114 მლნ კაცს, 2018 წელს გათანაბრებითი ტრანსფერის ოდენობა ერთ სულ მოსახლეზე გაანგარიშებით შეადგენს წლიურად დაახლოებით 310 ლარს, ხოლო დანარჩენი საქართველოს მუნიციპალიტეტებისათვის მთლიანად, რომლის მოსახლეობა შეადგენს 2.604 მლნ. კაცს, გათანაბრებითი ტრანსფერის ოდენობა წლიურად ერთ სულ მოსახლეზე შეადგენს დაახლოებით 138 ლარს. თვალსაჩინოებისათვის მთლიანად საქართველოს მუნიციპალიტეტების შემთხვევაში ერთ სულ მოსახლეზე წლიურად გამოყოფილი გათანაბრე-

ბითი ტრანსფერის ოდენობა შეადგენს დაახლოებით 190 ლარს. აღნიშნული მონაცემები მნიშვნელოვნად ჩამორჩება ევროპის საშუალო დონის ქვეყნების ანალოგიურ მონაცემებს.

წარმოდგენილი სტატისტიკური მონაცემები კიდევ ერთხელ მიუთითებს, რომ გათანაბრებითი ტრანსფერიდან მუნიციპალიტეტების შემოსავლები ძალიან მწირია, ამას ემატება ასევე ის, რომ სხვა საკუთარი შემოსავლების (გათანაბრებითი ტრანსფერიც მოქმედი კანონმდებლობით მუნიციპალიტეტის საკუთარ შემოსავალს წარმოადგენს) სიდიდიდან ვერ დაიკვეხნიან მუნიციპალიტეტები, მთლიანობაში კი ვღებულობთ მცირე ადგილობრივ ბიუჯეტებს და ქრონიკულად შეუსრულებელ ადგილობრივ, საკუთარ ვალდებულებებს.

აქვე საჭიროა აღინიშნოს, რომ მუნიციპალიტეტის ბიუჯეტში გაუთვალისწინებელი გადასახდელების დასაფინანსებლად იქმნება სარეზერვო ფონდი, რომლის მოცულობა არ უნდა აღემატებოდეს წლიური ბიუჯეტით გათვალისწინებული ასიგნების საერთო მოცულობის 2 პროცენტს. მუნიციპალიტეტის ბიუჯეტის სარეზერვო ფონდიდან თანხას მუნიციპალიტეტის მერის გადაწყვეტილების საფუძველზე, რომელიც შეიცავს ინფორმაციას თანხის ოდენობისა და მიზნობრიობის შესახებ, გამოყოფს მერიის შესაბამისი სტრუქტურული ერთეული. სარეზერვო ფონდთან დაკავშირებით საჭიროა აღინიშნოს, რომ საქართველოს მუნიციპალიტეტების საკრებულოების აბსოლუტურ უმრავლესობას არ აქვს მიღებული და დამტკიცებული მერიის სარეზერვო ფონდის ხარჯვის წესი.

ადგილობრივი საბიუჯეტო შემოსავლების გაზრდის უზრუნველსაყოფად საჭიროა გაზიარებულ იქნას უცხოური გამოცდილება და ადგილებზე შემოღებულ იქნას ადგილობრივი საშემოსავლო გადასახადი, რომელიც მნიშვნელოვნად უზრუნველყოფს ადგილობრივი ბიუჯეტების ეფექტურობის ზრდას.

სწორედ ფინანსური რესურსების ნაკლებობა არის მთავარი მიზეზი იმისა, რომ თვითმმართველობები ვერ ახდენენ საკუთარი უფლებამოსილებების შესრულებას, გამომდინარე აქედან ხშირ შემთხვევაში თვითმმართველობების მუშაობა არაეფექტური ხდება. „ადგილობრივი თვითმმართველობის კოდექსის“ 90-ე მუხლის თანახმად, მუნიციპალიტეტის ბიუჯეტი

დამოუკიდებელია როგორც სხვა მუნიციპალიტეტის, ისე ავტონომიური რესპუბლიკის რესპუბლიკური და საქართველოს სახელმწიფო ბიუჯეტისგან. რეალურად კი მდგომარეობა სულ სხვაა. სტატისტიკურ მონაცემებზე დაყრდნობით შეგვიძლია აღვნიშნოთ, რომ თითოეული ადგილობრივი თვითმმართველობის საკუთარი შემოსავლები (გათანაბრებითი ტრანსფერის გარდა) შეადგენს მათი ბიუჯეტის მთლიანი შემოსავლების 17-20 %-ს, მაშინ როცა ანალოგიური საშუალო მონაცემი ევროპის ქვეყნებში (მათ შორის პოსტსოციალურ ქვეყნებში) შეადგენს 35-40 %-ს. საკითხი საჭიროებს სამართლებრივ-ეკონომიკურ მოგვარებას. შექმნილი მდგომარეობა კი მნიშვნელოვნად უშლის ხელს რეალური თვითმმართველობის ჩამოყალიბებას.

როგორც ზემოთ აღვნიშნე მუნიციპალიტეტებში ადგილობრივი საკითხების გადანაცვებისას მნიშვნელოვნადაა დაქვეითებული მოქალაქეთა თანამონაწილეობის ხარისხი. „ადგილობრივი თვითმმართველობის კოდექსის“ 86-ე მუხლის თანახმად მუნიციპალიტეტის ტერიტორიაზე რეგისტრირებულ ამომრჩეველთა არანაკლებ 1 %-ს უფლება აქვს წარადგინოს პეტიცია ადგილობრივი მნიშვნელობის საკითხების გადანაცვების მიზნით. ანუ მოქმედი კანონმდებლობით განსაზღვრულია მოქალაქეთა უფლებამოსილებები ადგილობრივი მნიშვნელობის საკითხების ერთობლივად (საკრებულო, მერია, ადგილობრივი საზოგადოება) გადანაცვების მიმართულებით. საქართველოში კანონმდებლობის ამ უფლებით ფაქტიურად არცერთი მუნიციპალიტეტის მოქალაქეებს არ უსარგებლიათ. რაც კიდევ ერთხელ მიუთითებს მათ გულგრილ და-

მოკიდებულებაზე ადგილობრივი მნიშვნელობის საკითხების გადანაცვების კუთხით.

კიდევ უფრო რთულად არის საქმე საკრებულოს სხდომებსა და კომისიების შეკრებაში მოქალაქეთა მონაწილეობის კუთხით. „ადგილობრივი თვითმმართველობის კოდექსის“ 87-ე მუხლის მიხედვით ნებისმიერ პირს უფლება აქვს წინასწარი შეტყობინების ან/და წინასწარი ნებართვის გარეშე დაესწროს მუნიციპალიტეტის საკრებულოს და მუნიციპალიტეტის საკრებულოს კომისიის საჯარო სხდომებს. მუნიციპალიტეტის საკრებულოს და მუნიციპალიტეტის საკრებულოს კომისიის საჯარო სხდომებზე დამსწრე პირებს უფლება აქვთ წინასწარი ნებართვის გარეშე, მაგრამ მხოლოდ სხდომის თავმჯდომარის თანხმობის შემთხვევაში, მუნიციპალიტეტის საკრებულოს რეგლამენტით დადგენილი წესით დაუსვან შეკითხვები მომხსენებელს და თანამომხსენებელს, გააკეთონ განმარტება და განცხადება, წარადგინონ ინფორმაცია. აღნიშნული უფლებებითაც ფაქტიურად არ სარგებლობენ საქართველოს მოქალაქეები. მოქალაქეების ასეთი დამოკიდებულება კი ხშირად უბიძგებს მუნიციპალიტეტების თანამდებობის პირებს სრულყოფილად არ შეასრულონ მათზე დაკისრებული და კანონით გათვალისწინებული ვალდებულებები.

„ადგილობრივი თვითმმართველობის კოდექსის“ 88-ე მუხლის თანახმად მუნიციპალიტეტის მერი და საკრებულოს წევრი ვალდებული არიან წელიწადში ერთხელ მაინც, არაუგვიანეს 1 ნოემბრისა, მუნიციპალიტეტის საკრებულოს შესაბამისი დადგენილებით განსაზღვრული წესით მოაწყონ საჯარო შეხვედრები მუნიციპალიტეტის ამომრჩეველებთან და წარუდგი-



ნონ მათ ანგარიში განეული მუშაობის შესახებ. ანგარიშის განხილვისას უპასუხონ მუნიციპალიტეტის ამომრჩეველთა მიერ დასმულ შეკითხვებს. მუნიციპალიტეტის ტერიტორიაზე რეგისტრირებულ ამომრჩეველს უფლება აქვს, შეუზღუდავად დაესწროს მუნიციპალიტეტის მერის და საკრებულოს წევრის საჯარო ანგარიშების განხილვას. აღნიშნულ მუხლში ასევე აღნიშნულია, რომ მუნიციპალიტეტის შესაბამისი ორგანოები ვალდებული არიან, უზრუნველყონ მუნიციპალიტეტის მერის და საკრებულოს წევრის მიერ განეული მუშაობის შესახებ ამ კანონით გათვალისწინებული ანგარიშების გამოქვეყნება. მუნიციპალიტეტებში ამ კუთხითაც ძალიან მძიმედ არის მდგომარეობა და მუნიციპალიტეტების უმრავლესობაში ფაქტიურად არ ხდება კანონით გათვალისწინებული ვალდებულების შესრულება, საქმეს ართულებს ისიც, რომ მოქალაქეებიც არ თხოვენ მათ მიერ არჩეულ მუნიციპალიტეტის მერსა და საკრებულოს წევრებს, შეასრულონ ამ კუთხით მათზე დაკისრებული ვალდებულებები.

კიდევ უფრო რთულად არის მუნიციპალიტეტებში საქმე ადგილობრივი ბიუჯეტის პროექტის შედგენისას, მიუხედავად იმისა, რომ ზოგიერთი მუნიციპალიტეტი საჯაროდ აქვეყნებს მომავალი წლის ბიუჯეტის პროექტს, მოქალაქეები მაინც არ მონაწილეობენ ბიუჯეტის ფორმირებაში და თავის წინადადებებს და მოსაზრებებს არ თავაზობენ მუნიციპალიტეტის მერიებს. გამომდინარე აქედან ხშირ შემთხვევაში საკრებულოს მიერ დამტკიცებული ადგილობრივი ბიუჯეტი მოქალაქეებსა და მერიას შორის დაპირისპირების საგანი ხდება, რადგანაც როგორც მოქალაქეები ამბობენ, ადგილობრივი ბიუჯეტით არ ხდება მნიშვნელოვანი საჭირობო საკითხების გადაჭრა.

„ადგილობრივი თვითმმართველობის კოდექსის“ 140-ე მუხლის თანახმად მუნიციპალიტეტის საკრებულოს გადაწყვეტილებით, არაუმეტეს წელიწადში ერთხელ, საქართველოს კანონმდებლობით დადგენილი წესით მონეულმა აუდიტორმა შეიძლება ჩაატაროს მუნიციპალიტეტის ორგანოების საქმიანობის დამოუკიდებელი აუდიტი. საკრებულო დამოუკიდებელი აუდიტის ჩატარების შესახებ გადაწყვეტილებას იღებს სიითი შემადგენლობის არანაკლებ ერთი მესამედის მოთხოვნით. დამოუკიდებელი აუდიტორის ანგარიში და დასკვნა წარედგინება საკრებულოს, ეგზავნება სახელმწიფო აუდიტის სამსახურს და ქვეყნდება საჯაროდ. ხშირ შემთხვევაში მუნიციპალიტეტების უმრავლესობაში არ ხდება დამოუკიდებელი აუდიტის მიერ შედგენილი ანგარიშის საჯაროდ გამოქვეყნება. აღნიშნული მიმართულებით არც მოქალაქეები არ იჩენენ შესაბამის ინტერესს, რაც კიდევ ერთხელ მიუთითებს, რომ მოქალაქეები სუბიექტური თუ ობიექტური მიზეზების გამო არ არიან დაინტერესებულნი, თუ როგორ მუშაობენ მათ მიერ არჩეული მერი და საკრებულო და იხარჯება თუ არა ეფექტურად ადგილობრივი ბიუჯეტის საჯარო ფინანსები.

ზემოაღნიშნულიდან გამომდინარე შეგვიძლია აღვნიშნოთ, რომ მუნიციპალიტეტების დონეზე ფაქ-

ტიურად დარღვეულია სუბიექტებს შორის ურთიერთობის შემდეგი პრინციპი;

მოქალაქე → თვითმმართველობა → რეგიონი → ცენტრალური ხელისუფლება

აღნიშნულიდან გამომდინარე მნიშვნელოვნადაა დასახვენი სახელმწიფოში თვითმმართველობის აღქმის თავისებურებანი და აუცილებელია მოქალაქეები გავათვითცნობიეროთ მათ უფლებებსა და მოვალეობებში, რათა ისინი გავხადოთ ადგილობრივი მნიშვნელობის საკითხების გადაწყვეტისას საკრებულოსთან და მერიასთან ერთად პროცესების თანამონაწილენი, ასეთი მიდგომით მნიშვნელოვნად გაუმჯობესდება ადგილებზე საერთო სოციალური მდგომარეობა, რაც მთლიანობაში ადგილობრივი ეკონომიკური და პოლიტიკური სტაბილურობის გარანტიაა.

შექმნილი მდგომარეობიდან გამომდინარე შეგვიძლია აღვნიშნოთ, რომ რეალური თვითმმართველობის ჩამოყალიბების მიმართულებით მნიშვნელოვანი პრობლემები, რომელიც ჯერ კიდევ ხელს უშლის ადგილობრივი ეკონომიკის და მოსახლეობის სოციალურ-ეკონომიკური მდგომარეობის გაუმჯობესებას, არის შემდეგი:

- ა) ადგილობრივი თვითმმართველობების ფინანსური სისუსტე;
 - ბ) მოქალაქეების აქტივობის დაბალი დონე;
 - გ) ადგილობრივი კვალიფიციური კადრების ნაკლებობა;
 - დ) მუნიციპალიტეტებში დასაქმებული პირების კარიერული წინსვლის ფაქტიური არ-არსებობა;
 - ე) ცენტრალურ, რეგიონულ და ადგილობრივ დონეებზე ბიუროკრატიის მაღალი ხარისხი;
 - ვ) მუნიციპალიტეტების კომპეტენციების დაბალი დონე, ადგილობრივი მნიშვნელობის საკითხების გადაწყვეტისას;
 - ზ) ცენტრალური და ადგილობრივი ხელისუფლების უფლებამოსილებების მნიშვნელოვანი აღრევა;
 - თ) ადგილობრივ მუნიციპალიტეტებში დასაქმებული პირების გადამზადების დაბალი დონე;
 - ი) ადგილობრივ მუნიციპალიტეტებში დასაქმებულ პირებში სტაბილურობის განცდის არ-არსებობა, დაკავებული სამსახურებრივი პოზიციის შენარჩუნებასთან დაკავშირებით;
 - კ) ყოველი ადგილობრივი არჩევნების ჩატარებისას, მუნიციპალიტეტებში ხშირი რეორგანიზაცია და შტატების შემცირება;
 - ლ) არასტაბილური და არამდგრადი მუნიციპალური საჯარო სამსახური.
- ზემოაღნიშნულიდან გამომდინარე მუნიციპალური მართვის გაუმჯობესების კუთხით ცენტრალურ, რეგიონულ და ადგილობრივ დონეებზე ჯერ კიდევ ბევრია გასაკეთებელი, რათა არსებული თვითმმართველობა დაუახლოვდეს რეალურ თვითმმართველობას. აღნიშნულ პროცესში კი უაღრესად მნიშვნელოვანია მოქალაქეების ჩართულობის ხარისხის მნიშვნელოვანი ზრდა. მსოფლიო პრაქტიკა ცხადყოფს, რომ მოქალაქეების ჩართულობის გარეშე რეალური თვითმმართველობა ფაქტიურად წარმოუდგენელია.

საგადასახადო პოლიტიკა და სახელმწიფო ბიუჯეტის შემოსავლები

ანოტაცია: გადასახადები სახელმწიფოს არსებობის ერთ-ერთი ძირითადი შემადგენელი ნაწილი და მისი ფუნქციონირების ეკონომიკური საფუძველია, ხოლო სახელმწიფოს მიერ ეკონომიკური პროცესების რეგულირების ძირითადი ინსტრუმენტია საგადასახადო პოლიტიკა, რომელიც თავის მხრივ წარმოადგენს სახელმწიფოს მიზანმიმართულ ქმედებათა სისტემას საგადასახადო დაბეგვრაში ეკონომიკურ, სამართლებრივ და მაკონტროლებელ საქმიანობაზე დაყრდნობით. საგადასახადო სისტემა ისეთი უნდა იყოს, რომ ბიუჯეტის შემოსავლების ზრდამ არ ჩაახშოს კერძო მენარმეობის საქმიანობა. ნაშრომში მთავარი ყურადღება გამახვილებულია 1997 წ., 2005 წ. და 2011 წლის საგადასახადო კოდექსებში არსებულ ხარვეზებსა და ბოლო წლებში ამ ხარვეზების დაძლევის ძირითად გზებზე. გაანალიზებულია ბოლო წლებში განხორციელებული საგადასახადო რეფორმების შედეგად 2017 წლის სახელმწიფო ბიუჯეტის საგადასახადო შემოსავლები, დასახულია ცალკეული ქმედებები საგადასახადო პოლიტიკის სრულყოფის მიზნით სახელმწიფოს გასატარებელი ღონისძიებების მიმართ.

Abstract: Taxes are one of the major components of state existence and economic basis for its functioning, and the main instrument for regulating economic processes by the state is taxation policy, which in turn is a system of deliberate actions of taxes based on economic, legal and controlling activities in taxation. The tax system should be such, that the growth of budget revenue does not suppress private entrepreneurship activity. The work is focused on deficiencies found in tax codes of 1997, 2005 and in 2011 tax code and the main ways of overcoming these shortcomings in recent years. There is analyzed the results of the tax revenue of the state budget 2017, based on a result of tax reforms implemented in recent years, individual actions have been set in respect of measures to be implemented in order to improve tax policy.

გადასახადები სახელმწიფოს არსებობის ერთ-ერთი ძირითადი შემადგენელი ნაწილი და მისი ფუნქციონირების ეკონომიკური საფუძველია. გადასახადებით სახელმწიფო თავს უყრის მატერიალურ და ფინანსურ სახსრებს, მიმართვს სახელმწიფო ინტერესებიდან გამომდინარე აუცილებელ მოთხოვნილებათა დასაკმაყოფილებლად. გადასახადების არსი მის განმარტებაშია ასახული, „გადასახადი არის სავალდებულო, უპირობო ფულადი შენატანი ბიუჯეტში, რომელსაც იხდის გადასახადის გამამხდელი, გადახდის აუცილებელი, არაექვივალენტური და უსასყიდლო ხასიათიდან გამომდინარე“. გადასახადის მთავარი მიზნიდან (უზრუნველყოს სახელმწიფო საჭირო ფინანსური რესურსებით), გამომდინარეობს, გადასახადის მთავარი ფუნ-



ქცია - ფისკალური ფუნქცია. სწორედ ამ ფუნქციით აიხსნება გადასახადების წარმოქმნის მიზეზები, მისი მეშვეობით რეალიზდება გადასახადების მახასიათებლები და სხვა, თუმცა რამდენადაც გადასახადების აკრეფა წარმოადგენს სახელმწიფოს პრეროგატივას, ამით იძენს საშუალებას სოციალურ-ეკონომიკურ პროცესებზე მოახდინოს გავლენა, საგადასახადო მექანიზმის დახმარებით, აქედან გამომდინარე, გადასახადების ფისკალური ფუნქცია არ წარმოადგენს ერთადერთს. გამოყოფენ ასევე გადასახადების მარეგულირებელ ფუნქციას. გადასახადების მარეგულირებელი ფუნქცია გულისხმობს, რომ გადასახადები, როგორც საკუთრების ფორმის შეცვლა ან საკუთრების უფლების გადასვლა ფინანსურ რესურსებზე, გადასახადების გამამხდლებიდან სახელმწიფო-საბიუჯეტო სფეროში, ახდენს ქვეყნის წარმოების პროცესებზე, ასევე მოხმარების დონესა და დინამიკაზე, დანაზოგებზე, ინვესტიციებსა და სტრუქტურულ ცვლილებებზე, გავლენას.

სახელმწიფოს მიერ ეკონომიკური პროცესების რეგულირების ერთ-ერთი ძირითადი ინსტრუმენტია საგადასახადო პოლიტიკა, რომელიც თავის მხრივ წარმოადგენს სახელმწიფოს მიზანმიმართულ ქმედებათა სისტემას საგადასახადო დაბეგვრაში. ეკონომიკურ, სამართლებრივ და მაკონტროლებელ საქმიანობაზე დაყრდნობით. საგადასახადო პოლიტიკა მიეკუთვნება სახელმწიფო რეგულირების არაპირდაპირ მეთოდს. მისი მიზნები და შინაარსი დამოკიდებულია სახელმწიფოს წინააღმდეგობაზე ობიექტურ თუ სუბიექტურ ფაქტორებზე, როგორცაა სახელმწიფოს პოლიტიკური ნყობა, ამოცანები. საგადასახადო პოლიტიკის მთავარი საკითხი გადასახადების განაკვეთის განსაზღვრაა, რომელიც არ გამოიწვევს წარმოების რეპრესიას და დასაქმების დონის შემცირებას.

საგადასახადო სისტემა ისეთი უნდა იყოს, რომ ბიუჯეტის შემოსავლების ზრდამ არ ჩაახშოს კერძო მენარმეობის საქმიანობა. საგადასახადო სისტემამ უნდა უზრუნველყოს ეკონომიკური პირობების გათა-

ნაბრება და ეკონომიკის ნომინალური ფუნქციონირების პირობების შექმნა. ოპტიმალური საგადასახადო პოლიტიკის განხორციელებით შეიძლება ეკონომიკის ზრდამ და განვითარებამ მიგვიყვანოს ბალანსირებულ ბიუჯეტამდე და არა პირიქით, ბიუჯეტმა ხელოვნურად დააბალანსოს ეკონომიკა.

სახელმწიფოს მიერ განხორციელებულმა საგადასახადო პოლიტიკამ ხელი უნდა შეუწყოს ქვეყნის ეკონომიკურ ზრდა-განვითარებას, ამიტომაც ერთი მხრივ, მნიშვნელოვანია ქვეყნისათვის სწორად და რაციონალურად შემუშავებული საგადასახადო სისტემა და ქმედებები, რომლებიც უარყოფით გავლენას არ მოახდენენ მწარმოებლურობასა და ინვესტიციებზე, მეორე მხრივ, კი სახელმწიფომ უნდა შეძლოს თავისი ფუნქციებისა და ამოცანების შესრულებისათვის საჭირო ღონისძიებებისა და პროგრამების დაფინანსება, გადასახადებით აკუმულირებული თანხების საშუალებით.

საქართველოში, 1997 წლის 13 ივნისს მიღებული პირველი საგადასახადო კოდექსი განსაზღვრავდა კანონის მოქმედების სფეროს, გადასახადების სახეებს და განაკვეთებს, ასევე გადასახადის პირობებსა და დეკლარირების ვადებს, დავების გადაჭრის პროცედურებსა და სახელმწიფო სტრუქტურების წარმომადგენლებისა და გადასახადების გადამხდელების უფლება-მოვალეობებს, თუმცა არ ითვალისწინებდა თურა ტიპის კონტროლისა და უზრუნველყოფის მექანიზმები არსებობდა გადამხდელის მიმართ. საგადასახადო კოდექსის დახვეწის აუცილებლობამ გამოიწვია არსებული კოდექსის ჯერ ცვლილება, შემდგომ მისი სრული გაუქმება. გარდა ამისა, პირველი საგადასახადო კოდექსი ითვალისწინებდა 21 გადასახადს, რაც ნეგატიურ გავლენას ახდენდა გადამხდელებზე, რის გამო გადასახადები ვეღარ ასრულებდნენ ფისკალურ ფუნქციას. საგადასახადო კოდექსის სრულყოფისათვის განხორციელებულმა ცვლილებებმა გავლენა ვერ მოახდინეს საგადასახადო გარემოს გაუმჯობესებაზე, განხორციელდა რადიკალური ცვლილებები საგადასახადო კანონმდებლობაში, კერძოდ 2005 წლის 1 იანვრიდან ამოქმედდა საგადასახადო კოდექსი, ახალი საგადასახადო კოდექსით შემცირდა გადასახადების ოდენობა, გამარტივდა ადმინისტრაციული მექანიზმები, ჩამოყალიბდა მყარი სამართლებრივი ბაზა, ლეგალური ბიზნესის მხარდაჭერისათვის, გადამხდელების მიმართ გამკაცრდა კონტროლის მექანიზმები, შემოღებულ იქნა საგადასახადო დავების წარმოების წესი. მნიშვნელოვანია ის, რომ საგადასახადო კოდექსით არსებული 21 გადასახადი 6-მდე შემცირდა. ახალ კოდექსში დეტალურად გაიწერა გადასახადის გადამხდელისა და საგადასახადო ორგანოს წარმომადგენლების უფლება-მოვალეობები, კონტროლისა და უზრუნველყოფის ღონისძიებები, გადასახადების ადმინისტრირების წესი და სხვა. 2005 წელს მიღებული კოდექსით 5 გადასახადი საერთო სახელმწიფოებრივი ხასიათისაა, ხოლო 1, ადგილობრივ გადასახადს მიეკუთვნება.

მიუხედავად იმისა, რომ საგადასახადო კოდექსში

შეტანილი ცვლილებებით გადასახადების ნაწილი გამარტივდა და განაკვეთები სულ უფრო ლიბერალური გახდა, ადმინისტრირების ნაწილი კვლავ რთული და მწარმეებისათვის მოუქნელი აღმოჩნდა. საგადასახადო გასაჩივრების პროცესი რეალურად არაეფექტური იყო, საგადასახადო კოდექსი უფრო სადამსჯელო მექანიზმს გავდა. გადასახადების მომდევნო ლიბერალიზაცია 2007 წელს განხორციელდა. არსებული სამემოსავლო და სოციალური გადასახადები გაერთიანდა ერთი სამემოსავლო გადასახადის სახით, რომლის საგადასახადო ტვირთმა 25% შეადგინა. სამემოსავლო და სოციალური გადასახადების საერთო ტვირთი მწარმე ფიზიკური პირებისათვის შეადგენდა 29.6%-ს ხოლო ხელფასის სახით მიღებული შემოსავლებისათვის 26.7%. მათი გაერთიანებით კი საბოლოო ჯამში ნებისმიერი ფიზიკური პირი 25%-იანი განაკვეთით იბეგრებოდა, რაც უარყოფით გავლენას ახდენდა, როგორც დამქირავებლებს, ისე დაქირავებულთა შორის. 2005 წელს მიღებული კოდექსით, საგადასახადო დაბეგრებაში მრავალი პრობლემა იქნა გამოსწორებული, თუმცა მოუგვარებელი პრობლემების შინაარსიდან გამომდინარე აუცილებელი გახდა რიგით მესამე, ახალი კოდექსის მიღება, რომელიც დამტკიცდა 2010 წლის 17 სექტემბერს და ამოქმედდა 2011 წლის 1 იანვრიდან, ახალი კოდექსი საქართველოს კონსტიტუციის შესაბამისად, განსაზღვრავს საქართველოს საგადასახადო სისტემის ფორმირებისა და ფუნქციონირების ზოგად პრინციპებს, არეგულირებს საგადასახადო ვალდებულებების შესრულებასთან დაკავშირებულ სამართლებრივ ურთიერთობებს და სხვ.

უნდა აღინიშნოს, რომ არც 2011 წელს მიღებული საგადასახადო კოდექსია დაზღვეული ხარვეზებისაგან, კერძოდ კოდექსის მიღებიდან 1 წლის მანძილზე რამდენიმე ასეული მნიშვნელოვანი ცვლილება იქნა შეტანილი, დღის წესრიგში დადგა კონკრეტული კითხვები - ვინ განთავისუფლდება სამემოსავლო გადასახადისგან, ვინ განახორციელებს აქციზური მარკების მინოდებას, როდის ჩაითვლება საგადასახადო ელექტრონული დეკლარაცია ჩაბარებულად და სხვ. უნდა აღინიშნოს, რომ მიუხედავად ხარვეზებისა კოდექსში შესულმა ახალმა შესწორებებმა მნიშვნელოვნად შეცვალა კოდექსში მანამდე არსებული რელობა. გამოვყოფდი უმნიშვნელოვანესს, რამდენიმე სახის შეტანილ ცვლილებას; მაგ. კერძო აუდიტის მიერ განხორციელებულ შემოწმებებთან დაკავშირებით, თუ გადამხდელი პირი ალტერნატიულმა აუდიტმა შეამოწმა და განსაკუთრებული დაღვევები გამოავლინა, ჯარიმა არ დაეკისრება თუ პირი დასკვნის შესაბამისად დეკლარაციებს დააზუსტებს, შეასწორებს და წარადგენს, ნიშანდობლივია ის, რომ თუ იგივეს საგადასახადო ორგანო გამოავლენს, ანალოგიურ დარღვევებზე აუცილებლად დაარიცხავს ჯარიმას და საურავს, გაატარებს კანონით გათვალისწინებულ ღონისძიებებს. საყურადღებოა ისიც, რომ საგადასახადო კოდექსში ჩანანერი გაჩნდა, რომელმაც დააზუსტა ქონების ჩუქებით ან ანდერძით ვინ მიიჩნევა მემკვირდედ, ამით კონსტიტუციურად განსაზღვრა ვინ შეიძლება ისარ-

გებლოს ამ შემთხვევაში საგადასახადო შეღავათით. ძალზე მნიშვნელოვანია ფიქსირებული გადასახადის დაბეგვრის სფეროში მოქცეულთა განსაზღვრა, კერძოდ, განისაზღვრა სპეციალური დაბეგვრის რეჟიმები. მიკრო და მცირე ბიზნესისათვის, რომელთაც დაემატა ფიქსირებული გადასახადის გადამხდელის სტატუსის მქონე პირის მცნება. სპეციალური რეჟიმების პირობებში პირი დღგ-ს გადასახადისაგან, კოდექსით განთავისუფლდა. მნიშვნელოვანი ცვლილებები განხორციელდა საგადასახადო კოდექსში 2016 წლის ივნისიდანაც, კერძოდ, მოგების გადასახადის რეფორმასა და საგადასახადო ადმინისტრირების გამარტივების მიმართულებით დაგეგმილ ღონისძიებები ითვალისწინებს: ცვლილებების თანახმად, საგადასახადო დავის პერიოდში საბანკო ანგარიშზე ყადაღის დადება მოხდება მხოლოდ სასამართლოს გადანყვეტილებით. დღგ-ით დასაბეგრ ოპერაციებში გამოსაყენებელი ძირითადი საშუალებების იმპორტი განთავისუფლდება დღგ-ს თანხის გადასახადისაგან, საგადასახადო ცვლილების ერთ-ერთი მნიშვნელოვანი ნაწილია ერთგვარი საგადასახადო ამნისტიაც. საქართველოს მთავრობა თვლის მიზანშეწონილად, სრულად ჩამოწეროს 2011 წლამდე წარმოქმნილი ყველა საგადასახადო დავალიანება, რომლის მოცულობაც 1.4 მილიარდ ლარს აღემატება. ასევე ჩამოწერას დაექვემდებარა 2013 წლის 1 იანვრამდე წარმოშობილი დავალიანებები, თუკი კომპანიები თანხის ძირის გადახდას დათანხმდებიან, აღნიშნული კი 600.0 მლნ. ლარის დავალიანების ჩამოწერას გულისხმობს.

ძალზე მნიშვნელოვანია ისიც, რომ გადასახადის გადამხდელებს, რომლებსაც არ უფიქსირდებათ აქტივობები, ჩამოეწერებათ 2011 წლამდე არსებული დავალიანებები, ხოლო 2013 წლამდე დარიცხული საგადასახადო სანქციები ჩამოეწერება ძირითადი გადასახადის თანხის გადახდის პირობით, იმ შემთხვევაში თუ პირს აქტივობები არ უფიქსირდება.

საგადასახადო ამნისტიის შედეგად, დავალიანება 70 ათას პირს სრულად, ხოლო ნაწილობრივ 27 ათას პირს ჩამოეწერება, რაც 2.0 მილიარდ ლარს აღემატება. ძალზე მნიშვნელოვანია ისიც, რომ ბიზნესმენებთან შეთანხმებით, კანონის საფუძველზე გადასახადის

რეფორმა ძალაში შევიდა 2017 წლის 1 იანვრიდან, რომელიც გულისხმობს რეინვესტირებულ თანხებზე მოგების გადასახადის გაუქმებას. უნდა ვივარაუდოთ, რომ რეინვესტირებულ მოგებაზე გადასახადის გაუქმებით პირველი 2 წელი ბიუჯეტში საგადასახადო შემოსავლები შემცირდება, თუმცა 2 წლის შემდეგ, ეკონომიკაში დატოვებული ფინანსები გამოიწვევს ბიზნესის გაზრდასა და საბიუჯეტო შემოსავლების მატებას.

როგორც მაკრო-ეკონომიკური მაჩვენებლებიდან ჩანს, აღნიშნულმა კანონმდებლობაში გატარებულმა საგადასახადო ცვლილებებმა თავისი პოზიტიური როლი შეასრულა 2017 წლის სახელმწიფო ბიუჯეტის საგადასახადო შემოსავლების მოცულობის ზრდაში.

როგორც 2017 წლის სახელმწიფო ბიუჯეტის საგადასახადო შემოსავლების შესრულების მაჩვენებლებიდან ირკვევა, (იხ. ცხრილი №1)

2017 წელს გადასახადების საპროგნოზო მაჩვენებლები განისაზღვრა 8.980.0 მლნ ლარით, საანგარიშო პერიოდში მობილიზებულია 8.991.0 მლნ ლარი (101.1%). მათ შორის:

- საშემოსავლო გადასახადის სახით მობილიზებულია 2.526.0 მლნ ლარი (98.3%)
- მოგების გადასახადის სახით მობილიზებულია 756.5 მლნ ლარი (102.2%)
- დამატებითი ღირებულების გადასახადი - მობილიზებულია 4.122.6 მლნ ლარი (102.6%)
- აქციზის გადასახადის სახით მობილიზებულია 1.450.9 მლნ ლარი (101.9%)
- იმპორტის გადასახადის სახით მობილიზებულია 71.6 მლნ ლარი (110.2%)
- სხვა გადასახადები - მობილიზებულია 63.6 მლნ ლარი (42.4%)

როგორც მონაცემებიდან ირკვევა, 2017 წელს დგეგმილი საგადასახადო შემოსავლები გადაჭარბებითაა შესრულებული 4 გადასახადის მიხედვით. გამოწვევის წარმოადგენს საშემოსავლო გადასახადი, რომლის შეუსრულებლობამ სახელმწიფო ბიუჯეტს დააკლო 44.0 მლნ ლარი. თუმცა საშემოსავლო გადასახადი 2011 წელთან (1.555.0 მლნ ლარი) შედარებით 2017 წელს (2.918.8 მლნ ლარი) 1.367.8 მლნ ლარით

2017 წლის სახელმწიფო ბიუჯეტის საგადასახადო შემოსავლების შესრულების მაჩვენებლები (ათასი ლარი)

დასახელება	გეგმა	ფაქტი	+/-	%
გადასახადები	8,980,000.0	8,991,307.5	11,307.5	100.1
საშემოსავლო გადასახადი	2,570,000.0	2,525,970.7	44,029.3	98.3
მოგების გადასახადი	740,000.0	756,555.5	16,555.5	102.2
დამატებითი ღირებულების გადასახადი	4,020,000.0	4,322,612.8	102,612.8	102.6
აქციზი	1,435,000.0	1,450,921.9	15,921.9	101.1
იმპორტის გადასახადი	65,000.0	71,618.9	6,618.9	110.2
სხვა გადასახადი	150,000.0	63,627.6	86,372.4	42.4



არის გაზრდილი. საშემოსავლო გადასახადების ნილი ჯამურ გადასახადებში 2017 წელს შეადგენს 29.8%-ს. საშემოსავლო გადასახადების მსგავსად, „სხვა გადასახადები“-ს მიხედვითაც - სახელმწიფო ბიუჯეტს დააკლდა 86.4 მლნ ლარი.

საგადასახადო რეფორმები კვლავ გრძელდება, რამაც პოზიტიური ძვრები უნდა მოიტანოს როგორც მიმდინარე, ისე მომდევნო წლებში. კერძოდ, უნდა გაიზარდოს ფინანსურ რესურსებზე კომპანიების ხელმისაწვდომობა და ხაზინაში არსებული აქტივების ლიკვიდურობა, ინვესტიციები, კაპიტალის მოცულობა, შემცირდეს გარე ფინანსური შეზღუდვები, გამარტივდეს საგადასახადო აღრიცხვა და ადმინისტრირება.

აღნიშნული რეფორმები სასიკეთოდ უნდა აისახოს ეკონომიკურ ზრდაზე, ამისათვის საქართველოს მთავრობამ უნდა უზრუნველყოს, რომ 2030 წლისთვის მშპ 1 სულ მოსახლეზე 4-ჯერ გაიზარდოს. აუცილებელია, ბიზნესის ხელშემწყობი რეფორმების გატარებამ მიიღოს სისტემური ხასიათი, ამისათვის კი გარდაუვალია კონტროლი და სათანადო რეაგირება.

მიხეილ ჩიკვილაძე

ივ.ჯავახიშვილის სახელობის თბილისის სახელმწიფო უნივერსიტეტის ეკონომიკის და ბიზნესის ფაკულტეტის ასოცირებული პროფესორი

ბამოყენებული ლიტერატურა

1. Atanelishvili, T., Chikviladze, M., Silagadze, N. (2017). About State Financial Control. J. Ecoforum. Vol.6. №1.
2. Bedianashvili, G. (2017). BENCHMARKING AS A RESEARCH METHOD FOR OBTAINING SYSTEM KNOWLEDGE OF THE STATE INSTITUTIONAL DEVELOPMENT. J. "Information Models and Analyses" Volume 6, Number 1, pp. 84-89.
3. Chikviladze, M. (2018). The Share in Percentage of Taxes in GDP. J. Ecoforum. Vol. 7, Issue 1(14).
4. Chikviladze, M.(2014). STRATEGY FOR GEORGIAN ECONOMIC DEVELOPMENT. ACTUAL PROBLEMS OF DEVELOPMENT OF ECONOMY AND ECONOMIC SCIENCE. TSU. PAATA GUGUSHVILI INSTITUTE OF ECONOMICS. Tbilisi, pp.61-63.
5. Chikviladze, M.(2014). THE UP-TO-DATE ASPECTS OF BUDGET INCOMES IN GEORGIA. ACTUAL PROBLEMS OF ECONOMIES OF POST-COMMUNIST COUNTRIES AT CURRENT STAGE. TSU. PAATA GUGUSHVILI INSTITUTE OF ECONOMICS. Tbilisi, pp.205-206.
6. ბახტაძე, ლ., კაკულია, რ., ჩიკვილაძე, მ. (2007). საგადასახადო საქმე. თბილისი (ქართულ ენაზე).
7. კოპალეიშვილი, თ., ჩიკვილაძე, მ., გადასახადები და დაბეგვრა. თბილისი. 2011.
8. Papava, V. (2009). Georgia's economy: post-revolutionary development and post-war difficulties. Central Asian Survey. Vol.28. pp.199-213 - Taylor & Francis
9. Silagadze, A. (2017). "Post-Soviet Paradoxes" of Unemployment Rate. BULLETIN OF THE GEORGIAN NATIONAL ACADEMY OF SCIENCES, vol. 11, no. 1, pp.136-141.

ქუთაისი - საერთაშორისო სატრანზიტო-სატრანსპორტო ჰაბი

ლოჯისტიკური და საგამოფენო კომპლექსის და შესაბამისი ინფრასტრუქტურის ფორმირების საინვესტიციო პოტენციალის შეფასება

არსებული მდგომარეობის ზოგადი მიმოხილვა - საქართველოს კონტექსტი

საქართველოში ლოჯისტიკური და საგამოფენო კომპლექსის შექმნის საკითხის აქტუალობა განპირობებულია აბრეშუმის გზის მზარდი დატვირთვით, აღმოსავლეთსა და დასავლეთს შორის ვაჭრობის შემდგომი გაღრმავების რეალური პერსპექტივით და აღნიშნულ დერეფანში საქართველოს სტრატეგიული გეოპოლიტიკური მდებარეობის შესაძლებლობების გამოყენებით.

აბრეშუმის გზის გააქტიურების კვალდაკვალ საქართველოში შეიძლება შეიქმნეს ადგილები, რომლებიც ხელს შეუწყობენ ევროპასა და აზიას შორის ვაჭრობის გაღრმავებას. ამისათვის არსებობს სათანადო გეოეკონომიკური ნაწარმები.

ჩინეთის მზარდი ეკონომიკისათვის ევროპული ბაზარი სულ უფრო დიდ მნიშვნელობას იძენს. ჩინეთიდან ევროპისაკენ ერთ-ერთი უმოკლესი გზა კი საქართველოზე გადის. მეორე მხრივ, ჩინეთს, ირანს, ინდოეთს და აზიის ცალკეულ ქვეყნებს ესაჭიროებათ ევროპული ტექნოლოგიები.

ზემოთ აღნიშნულიდან გამომდინარე, ლოჯისტიკური და საგამოფენო კომპლექსის დაარსება, სადაც ერთი მხრივ წარმოდგენილი იქნება დასავლური ტექნოლოგიები, ხოლო მეორე მხრივ, სამომხმარებლო საქონელი აზიის რეგიონიდან, მეტად აქტუალურია.

ბუნებრივია ასეთი კომპლექსი ბევრ ქვეყანაშია, მაგრამ ჩვენს შემთხვევაში საკითხის დასმის აქტუალობას განაპირობებს ისეთი ადგილის ქონა, რომელიც ზემოთ მოხსენებული ორივე რეგიონისათვის ყველაზე ხელსაყრელი იქნება. ამასთან, საქართველო სამხრეთ კავკასიის რეგიონში ერთგვარი ცენტრის ფუნქციას ასრულებს და სამიზნე რეგიონების სახელმწიფოებთან არსებული კეთილმეზობლური ურთიერთობები პოზიტიურად წაადგება იდეის წარმატებით განხორციელებას.

საერთაშორისო გამოცდილების შესწავლამ ცხადყო, რომ ლოჯისტიკური და საგამოფენო ცენტრები ძირითადად იქმნება შემდეგ შემთხვევებში:

1. ქვეყანა ან მისი რეგიონი აწარმოებს გარკვეულ სპეციფიკურ საქონელს და აქვს ამბიციის მსოფლიო ბაზარზე მოსახვედრად;
2. რეგიონში არსებობს საერთო ინტერესების მქონე რამოდენიმე ქვეყანა (მაგალითად, ნავთობისა და გაზის მომპოვებლები, თევზჭერით დაკავებული და ა.შ.);
3. ქვეყანაში ასეობს ძლიერი საფინანსო ინსტიტუ-

ტები, სამეცნიერო ნეები, რომლებიც ქმნიან საზოგადოების დიდი მასებისათვის საინტერესო პროდუქტს და ა.შ.

საქართველოში არ არსებობს სპეციალიზებული კომპლექსი, სადაც შესაძლებელი იქნება როგორც მრავალფეროვანი გამოფენების მოწყობა, ასევე თანამედროვე ლოჯისტიკური ინფრასტრუქტურით სარგებლობა. ყოფილ საბჭოთა რესპუბლიკებში, როგორც წესი, დედაქალაქებში აშენებდნენ საგამოფენო სივრცეებს სახალხო მეურნეობის მიღწევების სადემონსტრაციოდ, რაც მოცემული რესპუბლიკების სპეციფიკას ითვალისწინებდა. თბილისში არსებული საგამოფენო კომპლექსი, სადაც დროდადრო იმართება კიდეც გამოფენები, ვერ პასუხობს თანამედროვე მოთხოვნებს, აქვს მცირე ტერიტორია და გაფართოება პრაქტიკულად შეუძლებელია, ვინაიდან ტერიტორია მოქცეულია საქალაქო ინფრასტრუქტურის ობიექტებს, მათ შორის საცხოვრებელ კვარტლებს შორის, რაც გამორიცხავს თანამედროვე ლოჯისტიკური კომპლექსის შექმნას.

მდგომარეობის შესწავლამ გვიჩვენა, რომ საქართველოში მომნიშვნელოვანი ინფრასტრუქტურით აღჭურვილი, თანამედროვე სტანდარტების სპეციალიზებული ლოჯისტიკური და საგამოფენო (მ.შ. სავაჭრო) კომპლექსის შექმნის აუცილებლობა, სადაც შესაძლებელი იქნება მსოფლიო დონის საგამოფენო ღონისძიებების გამართვა.

მნიშვნელოვანია ის გარემოებაც, რომ ევროკავშირთან ასოცირების ხელშეკრულების დადების შემდეგ, საქართველოს შესანიშნავი შესაძლებლობა მიეცა ევროპის ბაზარზე ქვეყნის ტერიტორიაზე საქონლისა და მომსახურების წარმოების გასაზრდისა და ევროპის ბაზარზე შესვლისათვის.

რატომ ქუთაისი?

საქართველოს ყველაზე ხელსაყრელი გეოგრაფიული მდებარეობა უჭირავს დიდი აბრეშუმის გზის ქვეყნებს შორის, სადაც შესაძლებელია, ევროპისა და აზიისათვის მოეწყოს მუდმივმოქმედი ფართო საგამოფენო სივრცე და ლოჯისტიკური ცენტრი. საქართველო ამ ჯაჭვის ბოლო კონტინენტური ქვეყანაა, სადაც ზომიერი კლიმატური პირობებია ზამთარსა და ზაფხულში.

საქართველოს ტერიტორიული სპეციფიკის განხილვა ზემოთ აღნიშნულ კონტექსტში გვიჩვენებს, რომ ქუთაისი და მისი მიმდებარე ტერიტორიები, სამტრედიის მიმართულებით, შეიძლება განვიხილოთ იმ ცენტრად, საიდანაც შესაძლებელია საქართველოს ყველა დიდ ქალაქში არაუმეტეს 2 საათში ჩასვლა. ამ არეალში იკვეთება დასავლეთის და აღმოსავლეთის,

ჩრდილოეთის და სამხრეთის გზები. ამ ტერიტორიის სიახლოვეს არის ჩქაროსნული ავტომაგისტრალი, სარკინიგზო კვანძი და საერთაშორისო აეროპორტი. რელიეფი ძირითადად სწორია და მისი გამოყენება არ იქნება დაკავშირებული სირთულეებთან.

ქუთაისი, ამავე დროს, გეოგრაფიულად საქართველოს ტურისტული ცენტრია. მასზე გადის გზა სვანეთისაკენ, რომელიც ბოლო პერიოდში ძალიან მიმზიდველია ტურისტებისათვის. მის სიახლოვეს არის ბალნეოლოგიური კურორტების დიდი ნაწილი (საირმე, წყალტუბო, ბახმარო და ა.შ.).

განსაკუთრებული მნიშვნელობა აქვს აეროპორტთან სიახლოვეს. ამჟამად დავით აღმაშენებლის სახელობის ქუთაისის საერთაშორისო აეროპორტიდან პირდაპირი რეისები სრულდება მსოფლიოს სხვადასხვა ქვეყნის 20-ზე მეტ ქალაქში და მათი რაოდენობა მუდმივად იზრდება. ლოჯისტიკური და საგამოფენო კომპლექსის არსებობა კი კიდევ უფრო გაზრდის აეროპორტის დატვირთვას.

ზემოთ აღნიშნულიდან გამომდინარე ლოჯისტიკური, სასაწყობო, ინფრასტრუქტურის განთავსება საქართველოს ტერიტორიაზე, კერძოდ კი ქუთაისის მიმდებარედ სავსებით ლოგიკურია.

ასეთი სასაწყობო მეურნეობა გულისხმობს თანამედროვე ISO სტანდარტების მოთხოვნების შესაბამისი სასაწყობო კონსტრუქციების აშენებას. იმავე ტერიტორიაზე შესაძლებელია ასევე ღია ტიპის მოედნების გაკეთება, სადაც წარმოდგენილი იქნება სხვადასხვა დანიშნულების მანქანათმშენებლობის, აგრეთვე საამშენებლო ტექნიკა, ავტომობილები და სხვა სახის პროდუქცია მისი შემდგომი რეალიზაციისათვის.

შერჩეული ადგილის უპირატესობები:

1. სამტრედია სარკინიგზო კვანძია, სადაც იკვეთება აღმოსავლეთიდან დასავლეთისაკენ მიმავალი სარკინიგზო ხაზები, ბათუმისაკენ, ფოთისაკენ, ანაკლიისაკენ, სამხრეთ-დასავლეთის და სამხრეთ-აღმოსავლეთის მიმართულებით.

2. აქვე გადის ჩქაროსნული ავტომაგისტრალი. დღეისათვის საქონლის ძირითადი ნაწილი გადაადგილდება ავტოტრანსპორტით დასავლეთიდან აღმოსავლეთისაკენ, თუმცა შეიძლება განვიხილოთ სამხრეთიდან (თურქეთი) და ჩრდილოეთიდან გადაადგილების შესაძლებლობაც.

3. აქვე განთავსებულია დავით აღმაშენებლის სახელობის ქუთაისის საერთაშორისო აეროპორტი, რომელიც წარმატებულად ფუნქციონირებს და გაფართოების რეჟიმში იმყოფება.

4. ვაკე რელიეფის მქონე ადგილი საშუალებას იძლევა სავაჭრო-საგამოფენო ნაგებობები და სასაწყობო შენობები შედარებით ნაკლები დანახარჯებით აიგოს.

5. ზომიერი კლიმატური პირობებია წლის ყველა დროს.

**საქართველოს მთავრობის
ინიციატივის შეფასება**

ჩვენი აზრით, არსებული გარემო პირობებიდან გამომდინარე, სრულიად რეალურია საქართველო

გახდეს რეგიონის სატრანზიტო-სატრანსპორტო ჰაბი, სათანადო ინფრასტრუქტურის მოწყობის შემთხვევაში. შესაბამისად, ჩვენ სრულად ვეთანხმებით საქართველოს მთავრობის გადაწყვეტილებას, დასავლეთ საქართველოში, კერძოდ ქუთაისის მახლობლად, დავით აღმაშენებლის სახელობის ქუთაისის საერთაშორისო აეროპორტის მიმდებარედ ლოჯისტიკური ცენტრის შექმნის შესახებ (საქართველოს მთავრობის 2017 წლის 16 ნოემბის #2417 განკარგულება). საქართველოს მთავრობის აღნიშნულ გადაწყვეტილებას საფუძვლად დაედო ავსტრიული საკონსულტაციო კომპანია „Dornier Consulting International GmbH“-ის მიერ, საქართველოს ეკონომიკისა და მდგრადი განვითარების სამინისტროს დაკვეთით მომზადებული ტექნიკურ-ეკონომიკური დასაბუთება საქართველოში ლოჯისტიკური ცენტრების შექმნის თაობაზე.

წარმოდგენილ დასაბუთებასთან დაკავშირებით, ცალსახად უნდა აღინიშნოს, რომ დოკუმენტი მომზადებულია საკმაოდ მაღალ კვალიფიციურ დონეზე, განხილულია პროექტის თითქმის ყველა ასპექტი და მოცემულია შესაბამისი ფინანსური გათვლები. დოკუმენტის საფუძველზე საქართველოს მთავრობის მიერ განისაზღვრა, ძირითადი ამოცანები, კერძოდ:

- ქუთაისში თანამედროვე და მაღალი დონის ლოჯისტიკური ცენტრის, როგორც ლოჯისტიკური კლასტერის სამომავლო განვითარება;
- აღნიშნული ლოჯისტიკური ცენტრის შესაძლებლობა, შეასრულოს ლოჯისტიკური ჰაბის ფუნქცია როგორც დასავლეთ საქართველოსთვის ისე სამხრეთ კავკასიის რეგიონისთვის;
- ადგილობრივი და საერთაშორისო ლოჯისტიკური კომპანიების, ასევე ლოჯისტიკასთან მკვეთრად დაკავშირებული ვაჭრობისა და წარმოების განვითარება დაგეგმილი ორი ეტაპის შესაბამისად;
- ინვესტორების, ოპერატორებისა და საფინანსო კომპანიების მოზიდვა;
- ქვეყნის შემდგომი რეგიონული, ეკონომიკური და სოციალური განვითარების გაძლიერება და მხარდაჭერა.¹

**სასურველი კორექტივები
წარმოდგენილ პროექტში:**

ჩვენის აზრით, დასმული ამოცანების საუკეთესო გადაწყვეტისათვის უმჯობესი იქნება პროექტი გახდეს უფრო მრავალმხრივი და კომპლექსური, მეტად ოპტიმალურად განლაგდეს სხვადასხვა სივრცეები ცენტრის ტერიტორიაზე და უზრუნველყოფილი იქნეს ცენტრის მჭიდრო კავშირი ქალაქ ქუთაისთან, რაც ორმხრივად სასარგებლო იქნება როგორც ქალაქის, ისე თავად ცენტრის განვითარებისათვის. ჩვენ მივიჩნევთ:

1. ლოჯისტიკური ცენტრის პარალელურად იმავე ტერიტორიაზე (ფართობის გაზრდის პირობებში) დამატებით განთავსდეს ღია სივრცეები ისეთი მრავალფეროვანი საქონლის გამოფენა-გაყიდვისათვის, როგორცაა ავტომობილები, სამშენებლო და მანქანათმშენებლობის პროდუქცია. სავარაუდო საჭირო

1 <http://www.economy.ge/?page=economy&s=98&lang=ge>

ტერიტორია ლოჯისტიკური კომპლექსისათვის უნდა იყოს 100 ჰა, მათ შორის: უშუალოდ ლოჯისტიკური ცენტრისთვის დაახლოებით 50 ჰა, სავაჭრო სივრცისათვის - 30 ჰა, დამხმარე ინფრასტრუქტურისათვის (სადგური, ავტოსადგომი, სტრაფი კვების ობიექტები და.შ.) - 20 ჰა.

2. სამგზავრო გადაზიდვებისათვის რკინიგზის სადგური განთავსდეს ქუთაისი-სამტრედიის ცენტრალური ავტომანქანების ჩრდილო-დასავლეთის მხარეს, ხოლო მგზავრთა ნაკადის გადაადგილება აეროპორტსა და რკინიგზის სადგურს შორის (სავარაუდო მანძილი 300 მ.) უზრუნველყოფილი იქნეს მინისქვეშა ლენტური ტრანსპორტიორის საშუალებით (იხილეთ დანართი №1). საქართველოს მთავრობის მიერ წარმოდგენილი სქემის შესაბამისად სამგზავრო მატარებელი უნდა მოხდეს უშუალოდ აეროპორტის ნინ, ქუთაისი-სამტრედიის ავტომანქანების სამხრეთ-დასავლეთით, რაც არ მიგვაჩნია მიზანშეწონილად, ვინაიდან არსებული ტერიტორია უკვე გამოყენებულია ავტოსადგომებად და აეროპორტისათვის აუცილებელი სხვა ინფრასტრუქტურისათვის.

3. საკონტინერო ტერმინალი ასევე უნდა განთავსდეს ლოჯისტიკური ცენტრის მიმდებარედ საავტომობილო გზის ჩდილო-დასავლეთის მხარეს (იხილეთ დანართი №1) და არა სამხეთ-დასავლეთით, როგორც ეს შემოთავაზებული ტექნიკურ-ეკონომიკური დასაბუთებით არის გათვალისწინებული. ერთი მხრივ, ეს არ შეზუდავს აეროპორტის შემდგომი გაფართოვების პერსპექტივას აღმოსავლეთით, ხოლო მეორე მხრივ, ერთ სივრცეში უფრო კომპაქტურად უზრუნველყოფს სხვადასხვა ბლოკების განთავსებას, მით უმეტეს, როცა ტერიტორიის ფართი ამის სრულ შესაძლებლობას იძლევა. აეროპორტსა და რკინიგზას შორის ტვირთების ნაკადის მოძრაობა ასევე შესაძლებელია მოხდეს მინისქვეშა გვირაბის მეშვეობით;

პროექტის განვითარება - საგამოფენო კომპლექსის შექმნა ქუთაისში

საქართველოს მთავრობის მიერ დაგეგმილი პროექტის კომპლექსურობის, მრავალფეროვნების და საინვესტიციო მიმზიდველობის გაზრდისათვის მიზანშეწონილად მიგვაჩნია ქუთაისის ტერიტორიაზე თანამედროვე სტანდარტების საგამოფენო კომპლექსის შექმნა. ამასთან, ლოჯისტიკური და საგამოფენო ცენტრების ერთიან კომპლექსში განხილვა უფრო მყარ საფუძველს შექმნის იმისათვის, რომ მან შეასრულოს ჰაბის ფუნქცია არა მხოლოდ საქართველოს, არამედ მთლიანად რეგიონისათვის.

საგამოფენო კომპლექსის ადგილმდებარეობის შერჩევისას გათვალისწინებული იქნა:

1. ქუთაისის ხელსაყრელი გეოგრაფიული მდებარეობა;

2. ქუთაისის სამრეწველო პოტენციალი. ის წარმოადგენდა საქართველოს ერთ-ერთ მნიშვნელოვან სანარმოო ცენტრს, სადაც კონცენტრირებული იყო ქვეყნის სანარმოო პოტენციალის დიდი ნაწილი. საბჭოთა კავშირის დაშლის შემდეგ ქალაქში დარჩა ქარ-

ხნების საკმაოდ დიდი ტერიტორიები გაძარცვული ინფრასტრუქტურით, რომელთა გამოყენება მომავალში კვლავ შესაძლებელია სანარმოო დანიშნულებით;

3. ქუთაისის ტურისტული მიმზიდველობის ზრდა. საგამოფენო ცენტრის შექმნა ქუთაისში საშუალებას მისცემს ტურისტებს გაეცნონ არა მარტო ქალაქის/რეგიონის ისტორიულ ღირსშესანიშნაობებს არამედ თანამედროვე ტექნიკის და ტექნოლოგიების მიღწევებს. მსოფლიოში არსებობს მსგავსი სიმბიოზის წარმატებული ფუნქციონირების რამდენიმე მაგალითი (მაგ.: ესპანეთი, ვალენსია). თუმცა ჩვენი რეგიონისათვის ის სიახლეა და შეიძლება ტურისტთა ინტერესის გაზრდის გამომწვევი მზარდი ფაქტორი გახდეს;

4. თბილისში მოსახლეობის და ბიზნეს ობიექტების მაღალი კონცენტრაცია დანარჩენ საქართველოსთან შედარებით. კომპლექსის ქუთაისში აშენება საქართველოს რეგიონული გამოთანაბრებისათვის და განვითარებისაკენ გადადგმული მნიშვნელოვანი ნაბიჯი იქნება.

აღნიშნული ფაქტორები განაპირობებენ საგამოფენო ცენტრის განთავსებას ქუთაისში, კერძოდ ყოფილი ქუთაისის აეროპორტის ტერიტორიაზე, რომლის ძირითადი ნაწილიც ამჟამად იმყოფება სახელმწიფო საკუთებაში და მისი ფართი შეადგენს დაახლოებით 60 ჰა-ს.

ანალოგიური საგამოფენო კომპლექსი ამიერკავკასიის რეგიონში არის მხოლოდ ბაქოში. თუმცა მისი ანალოგიები არსებობს ასევე თურქეთის რესპუბლიკაში (სტამბულში, მერსინში, კონიაში).

ქალაქ ბაქოში და ასევე სტამბულში სასტუმროების დიდი რაოდენობა არსებობდა ასეთი საგამოფენო ცენტრები ზემოთ ჩამოთვლილ ქალაქებში არ საჭიროებდა დამატებით სასტუმროების აშენებას. ჩვენს შემთხვევაში, აუცილებელია საგამოფენო კომპლექსთან ერთად აშენდეს სასტუმროები ერთიან სივრცეში შესაბამისი ინფრასტრუქტურით, რომელიც გულისხმობს სხვადასხვა კატეგორიის (ინტერესებისა და ფინანსური შესაძლებლობების) სტუმრებისათვის სრულფასოვანი პირობების შექმნას, როგორც სამუშაო, ასევე გართობის და დასვენების მხრივ.

ქუთაისში საგამოფენო კომპლექსის აშენებისათვის აუცილებელი იქნება აეროპორტთან გათვალისწინებული სარკინიგზო სადგურიდან რკინიგზის ხაზის შემოყვანა საგამოფენო ტერიტორიაზე. შესაბამისად, საგამოფენო კომპლექსი უნდა მოიცავდეს რკინიგზის სადგურსაც, რაც შეეხება საავტომობილო გზას, შესაძლებელია ამჟამად არსებული საავტომობილო გზის გაფართოება. ის უნდა გახდეს ორზოლიანი და შეესაბამებოდეს თანამედროვე სტანდარტებს (იხილეთ დანართი №2).

სარკინიგზო სადგურის შემთხვევაში შესაძლებელია დამატებით ჩქაროსნული მატარებლის კურსირება გრაფიკის შესაბამისად, აეროპორტიდან ქუთაისამდე და პირიქით, რათა მუდმივად იყოს უზრუნველყოფილი საჭაერო ტანსპორტით მოსარგებლე მგზავრების მოსახერხებელი გადაადგილება ქალაქსა და აეროპორტს შორის.

მანძილი საგამოფენო ცენტრსა და დავით აღმაშე-

ნების სახელობის აეროპორტს შორის დაახლოებით 17 კმ-ია და მისი დაფარვა საავტომობილო ტრანსპორტით, გზის არსებული გამტარიანობის შემთხვევაშიც კი შესაძლებელია არაუმეტეს 15 წთ.-ში, რაც აეროპორტის და ქალაქის განლაგების საერთაშორისო ნორმებში ჯდება. აქვე უნდა დავძინოთ, რომ აეროპორტთან ახლოს სასტუმროს აგება, რომლის შესახებაც ინფორმაცია იქნა გაჟღერებული მთავრობის მხრიდან აუცილებელია, იმ თვალსაზრისით, რომ აეროპორტმა რეისის გადადების შემთხვევაში, ასევე რეისებს შორის დიდი ინტერვალის არსებობისას უზრუნველყოს მგზავრთა სასტუმროში მოკლევადიანი განთავსება.

საგამოფენო კომპლექსში შემავალ სასტუმროებს მაქსიმალური დატვირთვის შემთხვევაში უნდა შეეძლოს ერთდროულად 5000 სხვადასხვა კატეგორიის სტუმრის მიღება. სტუმრებს უნდა ჰქონდეთ გართობის და დასვენების მრავალფეროვანი საშუალებები, რაც გულისხმობს სამორინეების, სათამაშო მოედნების, ფიტნეს ცენტრების, საცურაო აუზების და სხვა მსგავსი ინფრასტრუქტურის არსებობას. უნდა იყოს დამატებითი სივრცეები კაფეებისა და რესტორნებისათვის, სადაც განთავსებული იქნება როგორც ტრადიციული ქართული, ასევე ინტერნაციონალური კვების ობიექტები. ამავე ტერიტორიაზე უნდა განთავსდეს დიდი ზომის მრავალპროფილური სავაჭრო ცენტრები, მ.შ. ბრენდირებული.

თუ შექმნილი გასართობ-დასასვენებელი ინფრასტრუქტურა დააკმაყოფილებს ყველა კატეგორიის ვიზიტორის/ტურისტის მოთხოვნილებებს და უზრუნველყოფილი იქნება საგამოფენო-ლოჯისტიკურ ცენტრს, დასასვენებელ-გასართობ ცენტრს და ქალაქ ქუთაისის ცენტრალურ ნაწილს შორის სამგზავრო ნაკადების შეუფერხებელი გადაადგილება, კომპლექსი ჩამოყალიბდება, როგორც ერთგვარი პლაცდარმი ტურისტებისათვის საქართველოს სხვადასხვა მხარეების სანახავად.

საინვესტიციო პროექტის სავარაუდო ღირებულება

პროექტის განხორციელების ხარჯები და მომავალში მისაღები შემოსავლები გათვლილია იმ დაშვებაზე დაყდნობით, რომ მთავრობის მიერ შემოთავაზებული ლოჯისტიკური ცენტრის შექმნის ტექნიკურ-ეკონომიკურ დასაბუთებაში მოცემული ფინანსური მაჩვენებლები რელევანტური და მისაღებია, ხოლო ჩვენს მიერ წარმოდგენილია პროექტის მხოლოდ იმ კომპონენტების დანახარჯები და შემოსავლები, რომელთა დამატების წინადადება ჩვენს მიერ არის დაყენებული. რაც საშუალებას მოგვცემს ნათლად ვაჩვენოთ წინამდებარე შემოთავაზების საინვესტიციო მიმზიდველობა.

1. სავაჭრო - საგამოფენო, დასასვენებელი და გასართობი კომპლექსის მშენებლობა უნდა განხორციელდეს მიახლოებით 60 ჰექტარ ტერიტორიაზე, როგორც ადრე აღვნიშნეთ, ქუთაისის ყოფილი აეროპორტის ტერიტორიაზე, რომელიც ამჟამად ეკონომიკის სახელმწიფოს საკუთრებაშია. ეს ფართი აღნიშნულ პროექტისათვის მთავრობამ შესაძლებელია უსასყიდ-

ლოდ გადასცეს ინვესტორს, ინვესტიციის პირობების გათვალისწინებით;

2. საგამოფენო კომპლექსის მშენებლობა 100 000 კვ.მ. ფართობზე დაჯდება 150 მილიონი ამერიკული დოლარი, 1 კვ.მ. ასეთი საგამოფენო კომპლექსის აშენების საშუალო ღირებულება შეადგენს 1 500 აშშ დოლარს. ამასთან, მშენებლობა განცხორციელდება ორ ეტაპად, პირველ ეტაპზე მოხდება დაახლოებით 60 000 კვ.მ. ფართობის განაშენიანება, ხოლო შემდგომი 10 წლის განმავლობაში დამატებით 40 000 კვ.მ.-ის განაშენიანება. შესაბამისად, პირველი ეტაპისათვის საჭირო ინვესტიციის მოცულობა იქნება 90 მლნ. აშშ დოლარი;

3. სწრაფი კვების ობიექტების საავტომობილო სადგომების, მოსასვენებელი ადგილების და ა.შ. მოწყობა დაჯდება დაახლოებით 50 მილიონი აშშ დოლარი;

4. სასტუმრო კომპლექსის მშენებლობა 5000 პერსონაზე, დაახლოებით 3500 ნომრიანი სასტუმრო დაჯდება 350 მლნ. აშშ დოლარი;

5. ქუთაისიდან დავით აღმაშენებლის სახელობის საერთაშორისო აეროპორტამდე არსებული 17 კმ-იანი გზის გაფართოება - ორზოლიანი გზის მოწყობა - დაახლოებით 25 მლნ. აშშ დოლარი. კერძოდ: ორზოლიანი გზის ერთ-ერთ ზოლად გამოყენებული იქნება არსებული გზა, ხოლო მეორე ზოლი მოეწყობა ახალი, რომლისათვის საჭირო ფართობი იქნება დაახლოებით 340 000 კვ.მ. (17 000 მ X 20 მ), რომლიდანაც დაახლოებით ნახევარი იქნება კერძო საკუთრებაში და მისი სავარაუდო გამოსასყიდი ღირებულება იქნება 10-12 აშშ დოლარი კვადრატულ მეტრზე, რომელსაც ასევე დამატება გამოსასყიდი შენობა-ნაგებობების ღირებულება დაახლოებით 0,5 მლნ აშშ დოლარი. გზის 1 გრძივი კილომეტრის მშენებლობის სავარაუდო ღირებულება კი აღნიშნულ რელიეფურ პირობებში ელირება დაახლოებით 1,2-1,3 მლნ აშშ დოლარი;

6. ქუთაისიდან დავით აღმაშენებლის სახელობის საერთაშორისო აეროპორტამდე პირდაპირი სარკინიგზო ხაზის და ქუთაისის საგამოფენო ცენტრის ტერიტორიაზე რკინიგზის სადგურის მშენებლობა - დაახლოებით 50 მლნ აშშ დოლარი. კერძოდ, საჭირო ფართობი იქნება დაახლოებით 450 000 კვ.მ. (17 000 მ X 25 მ + 25 000 კვ.მ - სადგური), რომლიდანაც დაახლოებით ნახევარი იქნება კერძო საკუთრებაში და მისი სავარაუდო გამოსასყიდი ღირებულება იქნება 2-3 აშშ დოლარი კვადრატულ მეტრზე, რომელსაც ასევე დამატება გამოსასყიდი შენობა-ნაგებობების ღირებულება დაახლოებით 0,5 მლნ აშშ დოლარი. ლიანდაგის 1 გრძივი კილომეტრის მშენებლობის სავარაუდო ღირებულება კი აღნიშნულ რელიეფურ პირობებში ელირება დაახლოებით 2,5 მლნ აშშ დოლარი, ხოლო რკინიგზის სადგურის და სხვა დამხმარე ინფრასტრუქტურის მოწყობა - დაახლოებით 5-6 მლნ აშშ დოლარი;

დანახარჯების ჯამური ოდენობა საინვესტიციო პროექტის განხორციელების პირველ ეტაპზე შეადგენს 565 მლნ აშშ დოლარს, ხოლო მისი განხორციელებისათვის საჭირო დრო - 3-4 წელი.

**საინვესტიციო პროექტის
სავარაუდო უზუბება**

1. საგამოფენო სივრცის საიჯარო ღირებულება, გამოფენის დროს შეადგენს დაახლოებით 200 აშშ დოლარს 1 კვ.მ-ზე. ნელინადში შესაძლებელია საშუალოდ 15 გამოფენის მოწყობა. ერთ გამოფენაზე საშუალოდ 15 ათასი კვ.მ.-ის (საგამოფენო სივრცის საერთო ფართობის დაახლოებით 25%) გაცემა შეიძლება იჯარით. შესაბამისად, ერთი გამოფენიდან მისაღები შემოსავალია 3 მლნ აშშ დოლარი (15 000 კვ.მ. X 200 \$), ხოლო 15 გამოფენაზე 45 მლნ აშშ დოლარი. საიდანაც, საოპერაციო ხარჯი იქნება დაახლოებით 40%, ხოლო წმინდა შემოსავალი (შემოსავალს გამოკლებული საოპერაციო ხარჯი) – 27 მლნ აშშ დოლარი;

2. რესტორნებისა და სწრაფი კვების ობიექტებიდან მისაღები სავარაუდო წლიური შემოსავალი იქნება 13,5 მლნ აშშ დოლარი, შემდეგი დაშვების საფუძველზე: ნელინადში ტარდება საშუალოდ 15 გამოფენა, თითოეულ გამოფენის მინიმალური ხანგრძლივობა არის 3 დღე, გამოფენას ესწრება დაახლოებით 5000 ადამიანი, რომლებიც დღეში ხარჯავენ საშუალოდ 60 აშშ დოლარს კვების, გადაადგილების, გართობისა და დასვენებისათვის (15 X 5000 X 3 X 60). საოპერაციო ხარჯი იქნება შემოსავლის დაახლოებით 40%, ხოლო წმინდა შემოსავალი – 8,1 მლნ აშშ დოლარი;

3. სასტუმროების მუშაობა 30%-იანი დატვირთვის პირობებში მოგვცემს 30,7 მლნ აშშ დოლარს (80\$X1050X365, სადაც: 80\$ - ერთი ნომრის დღიური ფასია, 1050 არის 3500 ნომრის 30%, ხოლო 365 - ნელინადში დღეების რიცხვი). საიდანაც საოპერაციო ხარჯი იქნება შემოსავლის დაახლოებით 30%, ხოლო წმინდა შემოსავალი – 21,5 მლნ აშშ დოლარი;

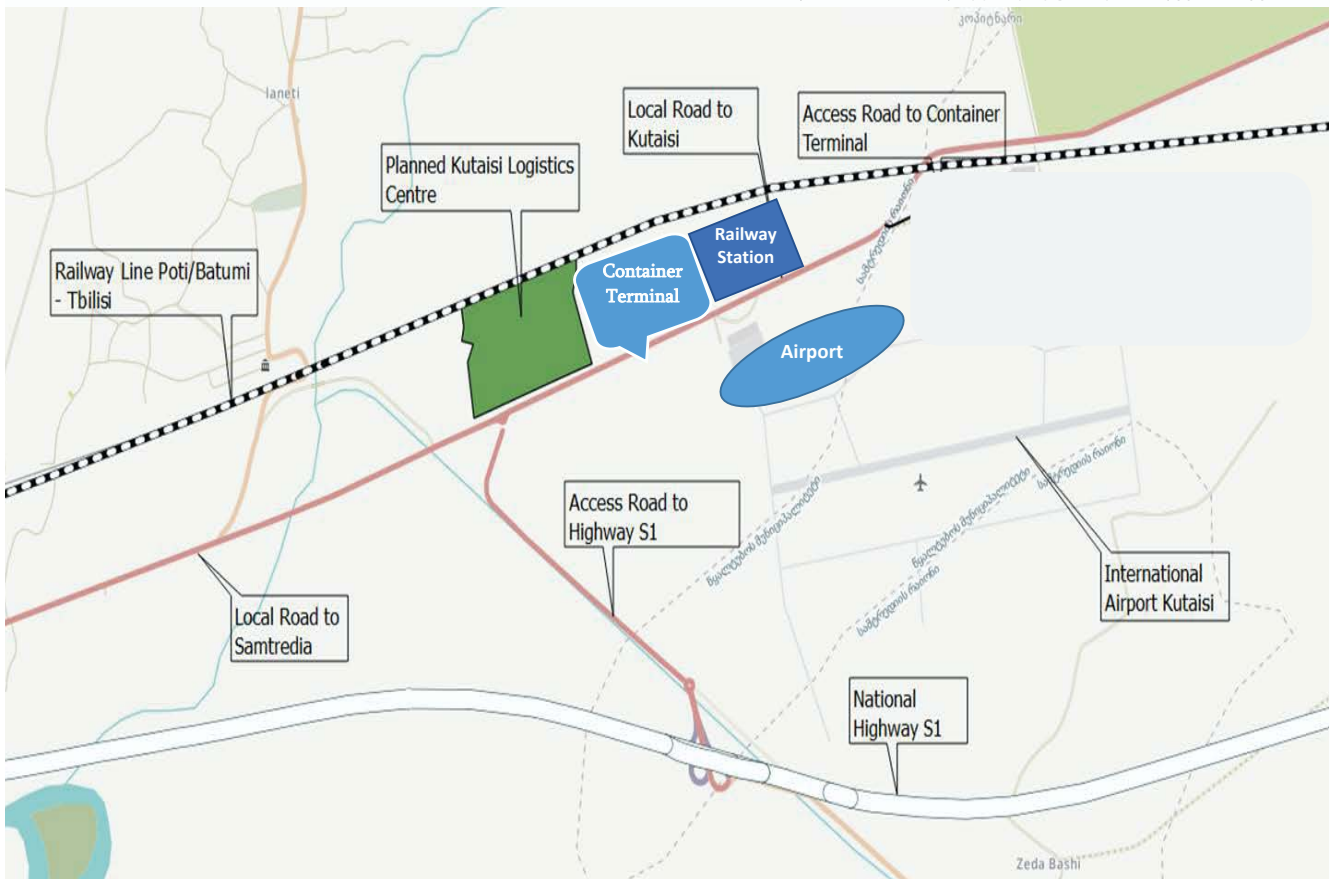
ამრიგად, წლიური წმინდა შემოსავალი იქნება 56,6 მლნ. აშშ დოლარი.

თუ გავითვალისწინებთ მშენებლობისთვის საჭირო 4 ნელს, პროექტის გამოსყიდვის სავარაუდო პერიოდი იქნება 14 ნელი (მშენებლობისთვის საჭირო დროის ჩათვლით).

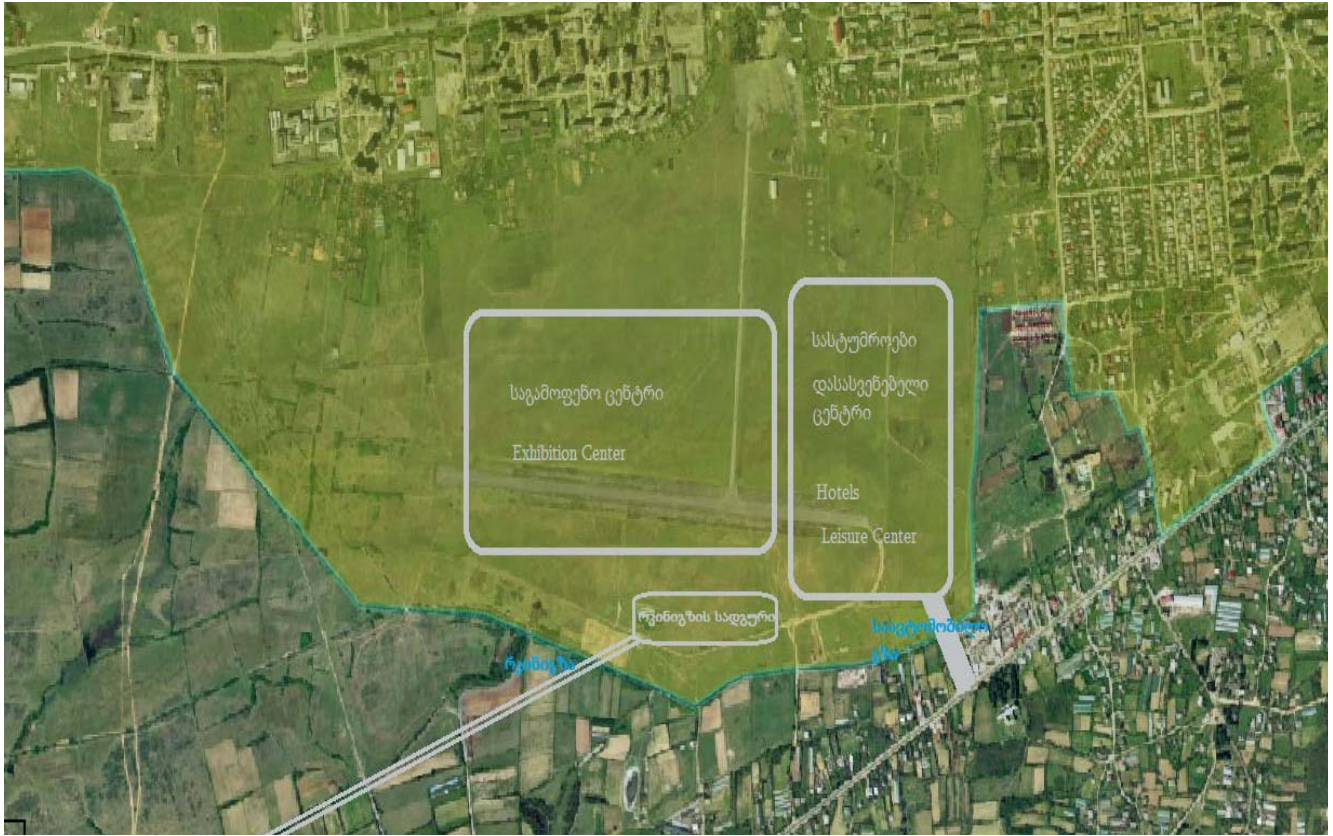
ამასთან, ჩვენს გათვლებში აღებული გვაქვს, როგორც საიჯარო ქირის, ასევე სასტუმროს და სარესტორნო მომსახურების ღირებულების მინიმალური დონეები ანალოგიურ სერვისებზე, რაც იმას ნიშნავს, რომ რეალურად საინვესტიციო მიმზიდველობა ზემოთაღნიშნული პროექტის გაცილებით დიდია.

ნიკოლოზ ჩიხლაძე
ქუთაისის უნივერსიტეტის პროფესორი;
პაატა კლდიაშვილი
ქუთაისის უნივერსიტეტის ასოც.პროფესორი

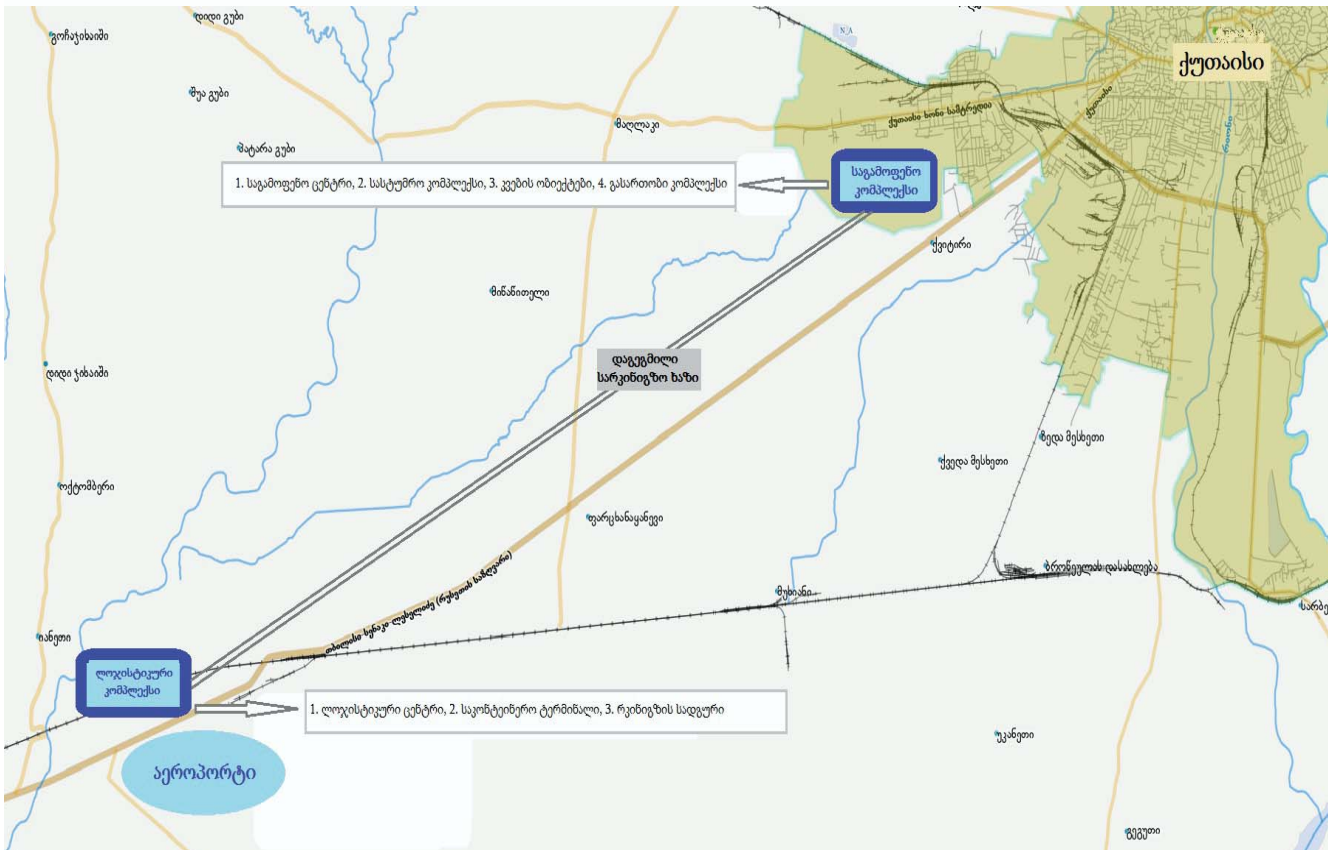
დანართი №1. ლოჯისტიკური კომპლექსის სქემა



დანართი №2. საგამოფენო კომპლექსის სქემა



დანართი №3. ლოჯისტიკური და საგამოფენო კომპლექსის საერთო სქემა



საქართველოს სოფლის-მეურნეობის განვითარების პერსპექტივები

ა. ოძროცვარიძე,
კავკასიის საერთაშორისო უნივერსიტეტი ასოც. პროფ.;
ლ. ოძროცვარიძე,
კავკასიის საერთაშორისო უნივერსიტეტი, ასოც. პროფ.

რეზიუმე: ნაშრომში განხილულია, სოფლის-მეურნეობის დარგის თავისებურებები, რომელიც განსხვავდება სხვა დარგებისგან, გაანალიზებულია 1992 წელს განხორციელებული აგრარული რეფორმები, სასოფლო-სამეურნეო ნათესი ფართობები, მარცვლოვან-პარკოსნების წარმოება, მრავალ-წლიანი წარგავების ფართობები, მოსავალი და მოსავლიანობა, სასურსათო პროდუქტებით საქართველოს ერთ სულ მოსახლეზე მოხმარება და დასაბუთებულია ღონისძიებები თუ რა უნდა გაკეთდეს იმისათვის, რომ საქართველოს მოსახლეობა უზრუნველყოთ ადგილობრივი ეკოლოგიურად სუფთა სასურსათო პროდუქტებით.

საკვანძო საკითხები: სოფლის მეურნეობა, აგრარული რეფორმა, მემცენარეობა, მეცხოველეობა.

სოფლის მეურნეობა სხვა დარგებისაგან განსხვავებით გარკვეული თავისებურებებით ხასიათდება. სოფლის მეურნეობის პროდუქციის წარმოება დამოკიდებულია: მიწის ნაყოფიერებაზე, ბუნებრივ-კლიმატურ პირობებზე, პროდუქციის წარმოების ხანგრძლიობაზე და სხვა ფაქტორებზე, რომლებიც ხელს უწყობენ ან უშლიან პროდუქციის წარმოების ზრდას ან შემცირებას. აქედან გამომდინარე სოფლის მეურნეობა არის რთული დარგი და ხშირ შემთხვევაში ინვესტორი თავს იკავებს ინვესტიციების ჩადებაზე ამ დარგში. ამიტომ,

როგორც მსოფლიოს განვითარებული ქვეყნების გამოცდილება გვიჩვენებს, (ინგლისი, დანია, ჰოლანდია) აუცილებელია სახელმწიფომ გაუწიოს პროტექციონიზმი სოფლის მეურნეობის სუბსიდირებას.

1992 წლიდან საქართველოში განხორციელდა აგრარული რეფორმები და მათ შორის სოფლის მეურნეობაში. მსხვილი სახელმწიფო მეურნეობების და კოლმეურნეობების ბაზაზე ჩამოყალიბდა წვრილგლეხური მეურნეობები. ე.ი. მსხვილი კონფიგურაციის მქონე მიწის ფართობები დაუნაწილდათ მცირე ნაკვეთების სახით გლეხებს (1.25 ჰა.), რამაც გამოიწვია წვრილ მრავალნაკვეთებად დანაწევრება, სადაც წარმოების ეკონომიკურ ეფექტიანობაზე ლაპარაკი ზედმეტია, ინტენსიური მიწის ფართობები გადავიდა არაინტენსიურ (საძოვრებში) ფართობებში და მიწის დიდი ნაწილი დაუმუშავებელი დარჩა.

800 ათასი ჰა-ი სახნავიდან მუშავდება მხოლოდ 350 ათასი ჰა-რი მიწის ფართობები. სამწუხაროდ გავიდა თითქმის 26 წელი და მიწის რეფორმას, რომელსაც უნდა გადაეჭრა, მოსახლეობის კვების პროდუქტებით უზრუნველყოფა, ხოლო გადამამუშავებელ მრეწველობას ნედლეულით მომარაგება, შეუსრულებელი დარჩა. ჯერ კიდევ არ არის დადგენილი მინათმფლობელისა და მინათმოსარგებლის ჩვენთვის მისაღები ორგანიზაციული ფორმები.



ჩვენს მიერ მოტანილი პროგნოზული მონაცემები გაანგარიშებულია საქსტატის მაჩვენებლების საფუძველზე, 1-4 ცხრილებში:

სასოფლო-სამეურნეო კულტურების ნათესი ფართობების სტრუქტურა%-ში
(ყველა კატეგორიის მეურნეობებში, ათას ჰა-ში)

ცხრილი №1

	1990 წ.	2010 წ.	2015 წ.	2020 წ.	1990 წ. %	2010 წ. %	2020 წ. %
ნათესი ფართ.სულ (ათ.ჰა.)	701.9	275.3	700.0	750.0	100	100	100
მარცვლოვანი და მარცვლოვან-პარკოსანი კულტურების ნათესი ფართობები (ათ.ჰა.)	269.9	191.4	340.0	400.0	38.4	69.5	53.33
მ.შ.საშემოდგომო მარცვლოვანი(ათ.ჰა.)	121.3	34.6	130.0	160.0	17.3	12.5	21.33
ა) ხორბალი (ჰა)	91.2	34.6	100.0	120.0	13.0	12.5	16.0
ბ) ქერი	29.5	-	30.0	40.0	4.2	-	5.33
საგაზაფხულო მარცვლოვანი კულტურები	148.5	142.7	210.0	240.0	21.1	51.8	32.0
ა) ხორბალი	0.6	12.4	20.0	25.0	0.08	4.5	3.33
ბ) ქერი	17.2	21.7	40.0	50.0	2.4	7.88	6.66
გ) სიმინდი	107.0	108.6	150.0	165.0	15.2	39.4	22.0
ტექნიკური კულტურები - სულ	33.1	27.1	45.8	86.6	4.7	9.84	11.54
ა) შაქრის ჭარხალი	1.3		1.5	2.0	0.18	-	0.26
ბ) მზესუმზირა	13.3		40.0	65.7	1.9	-	8.76
გ) სოია	7.6	1.0	1.1	8.0	1.08	0.36	1.06
დ) თამბაქო	7.2	0.7	1.2	7.9	1.02	0.25	1.05
ე) ეთერზეთოვანი კულტურები	2.7		2.0	3.0	0.38	-	0.4
კარტოფილი და ბოსტნეულ-ბალჩეული კულტურები	70.0	48.3	85.0	110.0	9.97	17.5	14.66
ა)კარტოფილი	27.8	21.2	40.0	50.0	11.5	7.7	6.66
ბ) ბოსტნეული	35.9	24.4	40.0	50.0	13.0	8.86	6.66
გ) ბალჩეული კულტურები	3.7	2.7	5.0	10.0	12.0	0.98	1.33
საკვები კულტურები - სულ	329.0	8.5	197.9	163.5	54.4	3.08	21.8
სხვა კულტურები	-	14.7	31.3		-	-	-

როგორც ცხრილი №1 -ს მაჩვენებლები სტრუქტურა გვიჩვენებს, სასოფლო-სამეურნეო კულტურების ნათესი ფართობები 2010 წელს, 1990 წელთან შედარებით შემცირებულია 426.6 ათ.ჰექტრით, რამაც შესაბამისად გამოიწვია პროდუქციის წარმოების მოცულობის შემცირება 575.4 ათასი ტონით. თუ ჩვენი პროგნოზის მიხედვით სოფლის მეურნეობის განვითარებას სწორი მიმართულებით წარმართავთ, როგორც სტრატეგიული, ისე ფინანსური თვალსაზრისით, აუცილებელია მივალწვეთ 1990 წლის პროდუქციის წარმოების დონეს, იმ შემთხვევაში თუ რეგიონების მიხედვით მოხდება (ფართობების კოოპერირება დარგობრივი მიმართულებების) ოპტიმალური ორგანიზაციული ფორმების ჩამოყალიბებით და განსაკუთრებული ყურადღება მიექცევა მეთესლეობაში სასელექციო მუშაობას, ფერმერული მეურნეობები მომარაგდებიან ორგანული და მინერალური სასუქებით, დარაიონებული დამუშავებული სათესლე მასალით, მონესრგდება სარწყავი სისტემები და რაც მთავარია უზრუნველყოფთ ენერგეტიკული საშუალებებით, (ტრაქტორებით, კომბაინებით, გუთნებით, სათესებით, კულტივატორებით, დარგობრივი მიმარ-

თულებების მიხედვით). მაშინ ყველა პირობა შეიქმნება იმისათვის, რომ პერსპექტივაში 2020 წლისათვის საქრთველომ აწარმოოს 1400.0 ათ.ტონა მარცვლი და მარცვლოვან პარკოსანი პროდუქტები, 171.7 ათ. ტონა ტექნიკური კულტურების და 1375.0 ათ. ტონა კარტოფილი და ბოსტნეულ-ბაღჩეული კულტურების პროდუქტები. განსაკუთრებით აღსანიშნავია ის გარემოება, რომ მარცვლეული კულტურების მოვლამოყვანა, მოსავლის აღება და დაბინავება შესაძლებელია კომპლექსური მექანიზაციით შესრულდეს და მთლიანად გამონთავისუფლდეს ცოცხალი სამუშაო ძალა.

ე.ი. როგორც ზემოთ ავლნიშნეთ 1990 წელთან შედარებით დასამუშავებელია 426.6 ათ.ჰექტარი სასოფლო-სამეურნეო სავარგული, რისთვისაც საჭიროა დამატებით შემოტანილ იქნას 15-20 ათასი სხვადასხვა მარკის და სიმძლავრის ენერგეტიკული საშუალებები, რათა ხელმისაწვდომი გახდეს ფერმერებისათვის, აგროტექნიკურ ვადებში შეძლონ და დაამუშაონ ზემოთ აღნიშნული ფართობები და აწარმოონ დიდი რაოდენობის პროდუქცია, რაც გაზრდის შრომის ნაყოფიერების დონეს.

მარცვლოვან-პარკოსნების წარმოება 1990-2020 წ.წ. -ში.

ცხრილი №2

	1990 წ.	2010 წ.	2015 წ.	2020 წ.	ზრდის ტემპი 2020წ. 1990წ.%-ში
მარცვლოვან-პარკოსანი კულტურების:					
ა) ადგილობრივი წარმოება(ათ.ტ.)	666.3	220.6	1190.0	1400.0	2.1-ჯერ
ბ) იმპორტი(ათ.ტ.)	915	797	800	800	
მარცვლოვან პარკოსნების ფართობ(ათ.ჰა.)	269.8	191.4	340.0	400.0	+48.2
მოსავლიანობა (1ჰა-ზე ტ.)	2.5	1.1	3.5	3.5	-
კარტოფილის და ბოსტნეულ- ბაღჩეულის წარმოება (ათ.ტ.)	775.8	445.4	1062.5	1375.0	+77.2
კარტოფილის და ბოსტნეულ-ბაღჩეულიფართობი (ათ.ჰა.)	70.0	48.3	85.0	110.0	+57.1
მოსავლიანობა (1ჰა-ზე ტ.)	11.0	9.2	12.5	12.5	-

მრავალწლიანი ნარგავების ფართობები და მოსავალი 1990-2020 წ.წ.

ცხრილი №3

	1990 წ.	2010 წ.	2015 წ.	2020 წ.	2020წ. 1990წ.%-ში.
ვენახის ფართობი (ათ.ჰა.)	103.1	39.8	60.0	70	-32.1
წარმოებულია ყურძენი (ათ. ტ.)	691.0	120.7	480.0	560.0	-19.0
საჰექტარო მოსავლიანობა (1 ჰა.-ზე)	6.7	3.0	8.0	8.0	-
ხილის ფართობი (ათ.ჰა.)	128.0	31.0	50.0	70.0	-45.3
წარმოებულია ხილი (ათ.ტ.)	591.2	124.1	250.0	490.0	-17.1
საჰექტარო მოსავლიანობა (1 ჰა-ზე)	5.8	4.0	5.0	7.0	-
ციტრუსების ფართობი (ატ.ჰა.)	21.5	6.5	10.0	12.0	-44.1
წარმოებულია ციტრუსები (ათ.ტ.)	283.1	52.1	100.0	120.0	-57.6
საჰექტარო მოსავლიანობა (1 ჰა-ზე)	13.2	8.0	10.0	10.0	-
ჩაის ფართობი (ათ.ჰა.)	18.2	0.7	2.0	5.0	-72.5
წარმოებულია ჩაი (ათ.ტ.)	182.0	3.5	20.0	50.0	-72.5
საჰექტარო მოსავლიანობა (1 ჰა-ზე)	10.0	5.0	10.0	10.0	-

სასურსათო პროდუქტების მოხმარება საქართველოს ერთ სულ მოსახლეზე (1995-2020 წ.წ.)

ცხრილი №4

მაჩვენებლები	1995 წ.	2000 წ.	2005 წ.	2010 წ.	2015 წ.	2020 წ.	ზრდის ტემპი 2020წ.-2010წ. %-ში.
მარცვლეული							
მოსახლეობა(ათ.კაცი)	4674	4401	4289	4469	4500	4600	102.9
კგ. წელიწადში	161	149	159	120	161	180	150.0
კკალ. დღეში	1367	1265	1352	1020	1367	1377	135.0
თვითურუნველყოფის კოეფიციენტი%-ში	36	33	49	30	44	48	160.0
ხორბალი							
კგ. წელიწადში	125	122	112	108	130	142	131.5
კკალ. დღეში	1060	1001	955	915	1074	1080	118.0
თვითურუნველყოფის კოეფიციენტი,%	8	10	21	6	36	39	6.5-ჯერ
სიმინდი							
კგ. წელიწადში	37	44	40	18	62	64	3.5-ჯერ
კკალ. დღეში	313	263	341	155	420	450	2.9-ჯერ
თვითურუნველყოფის კოეფიციენტი,%	100	100	100	80	105	107	133.7
კარტოფილი							
კგ. წელიწადში	42	49	53	44	42	48	109.1
კკალ.დღეში	69	80	88	73	69	80	109.5
თვითურუნველყოფის კოეფიციენტი,%	102	102	101	100	102	102	102.0
ბოსტნეული							
კგ. წელიწადში	84	75	90	51	89	95	186.2
კკალ. დღეში	53	47	57	32	57	60	187.5
თვითურუნველყოფის კოეფიციენტი,%	101	100	95	77	80	85	110.3
ყურძენი							
კგ. წელიწადში	54	51	31	31	38	44	141.9
კკალ. დღეში	89	84	51	51	60	70	137.2
თვითურუნველყოფის კოეფიციენტი,%	109	121	155	133	135	140	105.2

ხორცი-ყველა სახის							
კგ. წელიწადში	29	29	32.5	27	30	32	118.5
კკალ. დღეში	162	163	183	142	180	182	128.1
თვითუზრუნველყოფის კოეფიციენტი,%	83	84	76	48	84	85	177.0
მფრპ ხორცი							
კგ. წელიწადში	11	11	13	8	12	14	175.0
კკალ. დღეში	61	61	73	47	68	75	159.5
თვითუზრუნველყოფის კოეფიციენტი,%	96.5	96.2	87.2	77	96	97	125.9
ღორის ხორცი							
კგ. წელიწადში	10	9	9	6	10	12	2-ჯერ
კკალ. დღეში	59	55	55	30	59	67	2.2-ჯერ
თვითუზრუნველყოფის კოეფიციენტი,%	94,9	96.3	84.1	49	95	97	197.9
ცხვრისა და თხის ხორცი							
კგ. წელიწადში	2	2	2	1	2	2	2-ჯერ
კკალ. დღეში	12	12	12	7	12	18	2.5-ჯერ
თვითუზრუნველყოფის კოეფიციენტი,%	100	100	100	99	100	110	111.1
ფრინველის ხორცი							
კგ. წელიწადში	6	7	8.5	12	12	14	116.6
კკალ. დღეში	30	35	43	58	58	68	117.2
თვითუზრუნველყოფის კოეფიციენტი,%	33	45	46	22	22	34	154.5
რძე და რძის პროდუქტები							
კგ. წელიწადში	146	214	238	137	239	280	2.0-ჯერ
კკალ. დღეში	241	336	396	227	396	420	185.0
თვითუზრუნველყოფის კოეფიციენტი,%	68	66	75	93	75	95	102.1
კვერცხი							
ცალი წელიწადში	101	128	145	97	150	160	164.9
კკალ. დღეში	14	14	16	23	22	25	113.6
თვითუზრუნველყოფის კოეფიციენტი,%	51	55	71	98	100	105	107.1

თანამედროვე მსოფლიო გლობალიზაციის პირობებში დღის წესრიგში დგას, მსოფლიოს მოსახლეობის ეკოლოგიურად სუფთა სასურსათო პროდუქტებით უზრუნველყოფა, რადგან მსოფლიოს მოსახლეობის ნახევარზე მეტი შიმშილის ზღვარზეა. ამდენად, გამოწვევის არც ჩვენი ქვეყანა ნარმოადგენს, ამაზე მეტყველებს ზემოთ მოტანილი ცხრილი №4 მაჩვენებლები. 2010 წლის მდგომარეობით სასურსათო პროდუქტების წლიური მოხმარება ერთ სულ მოსახლეზე თითქმის ყველა სახის პროდუქტზე ფიზიოლოგიური ნორმით გათვალისწინებული მოთხოვნები ვერ კმაყოფილებს, გარდა ყურძნისა და კარტოფილისა.

2010 წლიათვის ჩვენი მოსახლეობის 1 სულზე სასურსათო პროდუქტების სახით ყოველდღიურად მოიხმარდა 1568 კკალ., რაც ბევრად ჩამორჩება ნორმით გათვალისწინებულ რაოდენობას. ამდენად, ჩვენს მიერ გათვალისწინებული ღონისძიებების შედეგად პერსპექტივაში მისი დღიური მოცულობა ერთ მოსახლეზე 2020 წლისათვის გაიზრდება 2300 კკალ.-იამდე. რაც ძირითადად უნდა მივალნით: დაუმუშავებელი მიწების ათვისებით, ფართობების გაზრდით და მათი გამოყენების ეკონომიკური ეფექტიანობის ამაღლებით, მემცენარეობაში საჭექტარო მოსავ-

ლიანობის და მეცხოველეობაში პროდუქტიულობის მაჩვენებლების ზრდით. კერძოდ: სადღეღამისო წონამატის, საშუალო წლიური წველადობის ერთ საფურაჟე მენველზე, ასევე მელორეობაში, მცხვარეობაში, მეფრინველეობაში, მებოცვერეობაში, მეფუტკრეობაში უნდა გაიზარდოს პროდუქტიულობის მაჩვენებლები და ა.შ. ამ ყველაფერს კი მივალნევთ მაშინ, როდესაც მოხდება სოფლის მეურნეობის მიმართულებით ოპტიმალური ორგანიზაციული ფორმების ჩამოყალიბება, სოფლის მეურნეობის დარგის მექანიზირებული საშუალებებით და კვალიფიციური კადრებით უზრუნველყოფა.

სოფლის მეურნეობის დარგის განვითარებასთან ერთად აუცილებლივ უნდა განვითარდეს მძიმე მრეწველობა, სადაც დამზადდება სხვადასხვა სახის მანქანა-იარაღები, რომლებსაც გამოიყენებენ სოფლის მეურნეობაში დასაქმებული ფერმერები და ამით აღმოვზრით იმ დეფიციტს, რომელიც არსებობს ამჟამად სოფლის მეურნეობის დარგში, ე.ი უნდა გამოინახოს ფინანსური სახსრების მოძიება, როგორც სახელმწიფოს მხრიდან, ასევე ინვესტორების მოძიებით, რომელთა მიერ ხელს შეუწყობენ ისეთი სტრატეგიული დარგის განვითარებას, როგორც არის სოფლის მეურნეობა.

PERSPECTIVES OF AGRICULTURE DEVELOPMENT OF GEORGIA

CAUCASUS INTERNATIONAL UNIVERSITY
Associate professor **A.Okrotsvaridze**
Associate professor **L.Okrotsvaridze**

The work is considered from the peculiarities of agriculture sector, which is different from other branches. Analyzed 1992 year implemented agrarian reforms .agricultural crops, production of granular larvae, perennial plants area, harvest and yield. Consumption of food products per person per capita. The measures are justified for what should be done for the population of GEORGIA provide local ecologically pure food products.

USED LITERATURE:

1. Agriculture Development Strategy 2015- 2020 years
2. Ministry of Agriculture 2015
3. P.Koghuashvili, G.Zibzibadze – Agriculture Economics Tbilisi 2010
4. Georgian Statistics data 2016

კომუნიკაციის როლი გადაწყვეტილების მიღების პროცესში

კომუნიკაცია არის ინფორმაციის გაცვლის პროცესის ისიტიყვების, აზრების და შეტყობინებების გადაცემის გზით, იგი არის ადამიანის თანდაყოლილი სოციალური ურთიერთქმედებისუნარი, რომელიც როგორც მართვის ფუნქცია, მოიცავს ინფორმაციის გადაცემას, მის მიღებას და მიღებულ ინფორმაციაზე რეაგირებას (Chichester., W & Frochot., D., 2000) ინფორმაციის გავრცელება, გადაცემა და მიღება კომუნიკაციის ელემენტებია (Cornelissen., J., 2002) ინფორმაცია მოთავსებულია კომუნიკაციის ცენტრში, მისი სწორი მართვამენეჯერს შესაძლებლობას აძლევს, შეფერხების გარეშე, მიიტანოს ნებისმიერი შეტყობინება ადრესატამდე (Cazeneuve., J., 2016). სწორი კომუნიკაციური კავშირები უზრუნველყოფს დროის დაზოგვას და რეზერვების შექმნას. (Gulua., E., Kharadze., N., Dugladze., D., 2017) კომუნიკაცია განაპირობებს ორგანიზაციის სიცოცხლეს, ის არის მნიშვნელოვანი პროცესი, რომელიც უზრუნველყოფს ინფორმაციის გავრცელებას მთელ ორგანიზაციაში (Nelson., B & Economy., P., 2005).

მენეჯერმა, სიტუაციის გართულებისას, აუცილებლად უნდა მიიღოს გადაწყვეტილება. გადაწყვეტილება არის არსებული ალტერნატივებიდან ერთ-ერთის აუცილებლად არჩევის ვალდებულება, რომელიც მენეჯერის მხრიდან საჭიროებს საუკეთესო სამოქმედო კურსის შერჩევას (Nickols., F.W., 2015) სწორად მიღებული გადაწყვეტილება გავლენას ახდენს ორგანიზაციული კულტურის ჩამოყალიბებასა და კონფლიქტური სიტუაციების შემცირებაზე. (Kharadze., N & Gulua., E., 2018) მენეჯერები, საშუალოდ, სამუშაოდ როის 50-80% უთმობენ კომუნიკაციური პროცესების განხორციელებას. მიღებული ინფორმაციის სწორი აღქმა მნიშვნელოვან გავლენას ახდენს გადაწყვეტილების ეფექტიანობაზე (Dunod., M., 2010). სწორედ ამიტომ, არსებითი მნიშვნელობა აქვს გადაწყვეტილების მიღებამდე მოხდეს ნებისმიერი სახის ინფორმაციის დაზუსტება და გარემოს განსაზღვრა.

კომუნიკაცია და გადაწყვეტილების მიღების პროცესი მრავალი მეცნიერის შესწავლის საგანია, არსებობს სხვადასხვა დროს და ადგილას ჩატარებული კვლევები იშესაბამისი შედეგებით. აღნიშნული საკითხის კვლევის მიმართულებით ლიდერობენ საფრანგეთი, გერმანია, აშშ, ჩინეთი, საუდის არაბეთი, პალესტინა, იორდანია და სხვა.

ჩვენს ქვეყანაში აღნიშნული საკითხის შესწავლის მდგომარეობა არასახარბიელოა, მიუხედავად იმისა, რომ არსებობს გარკვეული რაოდენობის თეორიული მასალები, არ არსებობს უახლესი მეცნიერული კვლევის შედეგები. სწორედ ამ მიზეზმა და საკითხის აქტუალობამ განაპირობა ჩვენს მიერ კვლევის ჩატარება.

კვლევა ჩატარდა საქართველოს სამთავრობო დაწესებულებებში, მათ შორის:

1. საქართველოს განათლებისა და მეცნიერების სამინისტროში;



2. გარემოსა და ბუნებრივი რესურსების დაცვის სამინისტროში;
3. საქართველოს ეკონომიკისა და მდგრადი განვითარების სამინისტროში;
4. საქართველოს ენერჯეტიკის სამინისტროში;
5. საქართველოს თავდაცვის სამინისტროში;
6. საქართველო სიუსტიციის სამინისტროში;
7. საქართველოს კულტურისა და ძეგლთა დაცვის სამინისტროში;
8. საქართველოს ოკუპირებულ იტერიტორიებიდან იძულებით გადაადგილებულ პირთა, განსახლებისა და ლტოლვილთა სამინისტროში;
9. საქართველო სრეგიონული განვითარებისა და ინფრასტრუქტურის სამინისტროში;
10. საქართველოს შინაგან საქმეთა სამინისტროში;
11. საქართველოს საგარეო საქმეთა სამინისტროში;
12. საქართველოს სასჯელაღსრულებისა და პრობაციის სამინისტროში;
13. საქართველოს სოფლის მეურნეობის სამინისტროში;
14. საქართველოს ფინანსთა სამინისტროში;
15. საქართველოს შრომის, ჯანმრთელობისა და სოციალური დაცვის სამინისტროში;
16. საქართველოს სპორტისა და ახალგაზრდობის საქმეთა სამინისტროში;
17. საქართველოს სახელმწიფო მინისტრის აპარატის ევროპულ და ევროატლანტიკურ სტრუქტურებში;
18. საქართველოს სახელმწიფო მინისტრის აპარატში შერიგებისა და სამოქალაქო თანასწორობის საკითხებში.

კვლევის შედეგად გამოიკითხა 365 მენეჯერი, მათ შორის 225 ქვედა, 136 საშუალო და 2 ზედა რგოლის მენეჯერი. კვლევა ჩატარდა აღწერილობით-ანალიტიკური მეთოდოლოგიით. კვლევის შედეგად დამოპოვებული ინფორმაცია დამუშავდა SPSS-ის პროგრამაში.

კვლევის შედეგებმა აჩვენა, რომ არსებობს მნიშვნელოვანი კავშირი კომუნიკაციასა და გადაწყვეტილების მიღებას შორის. მენეჯერები, მაქსიმალური ეფექტის მისაღებად, ცდილობენ სახვადასხვა ტიპის კომუნი-

კაციის საშუალებების გამოყენებას. გამოკითხულ მენეჯერთა უმრავლესობა აღიარებს, რომ ღია და თავისუფალი კომუნიკაციური კავშირები აადვილებს ინფორმაციის გაცვლის პროცესს, თანამშრომლები ადვილად ერკვევიან პასუხისმგებლობებში, მათ შორის ყალიბდება მჭიდრო კომუნიკაციური კავშირები და მეგობრული ურთიერთობები. ხშირი, მრავალფეროვანი და თავისუფალი კომუნიკაცია ზრდის კომუნიკაციური პროცესების ხარისხს, იზრდება თანამშრომელთა შესაძლებლობა და მოტივაცია, თავისუფლად წამოაყენონ საკუთარი იდეები და პრობლემის მოგვარების გზები.

თანამშრომელთა შორის სწრაფ და ეფექტურ კომუნიკაციურ კავშირებს აყალიბებს თანამედროვე კომუნიკაციის საშუალებები, მათ შორის კომპიუტერი და ინტერნეტი. კომუნიკაციის საშუალებები სწრაფად ვითარდება, თუმცა ორგანიზაციებს უჭირთ ცვლილებებთან ფეხის აწყობა და ხშირად ტექნიკურ პროგრესს ჩამორჩებიან.

სამინისტროებში არსებული კომუნიკაციური ტექნოლოგიები ვერ უზრუნველყოფს მონაცემთა ბაზების შეუფერხებელ წარმოებას, განახლებასა და ხარვეზების გამოვლენას. მნიშვნელოვანი პრობლემის არსებობისას ინტერნეტკომუნიკაციის საშუალებები ნაკლებად გამოიყენება დისტანციური კომუნიკაციის განსახორციელებლად, რაც აფერხებს დროული გადაწყვეტილების მიღებას. დაგვიანებული გადაწყვეტილების მიზეზად ხშირად იერარქიული სუბორდინაცია ცვევლინება.

გამოკითხულ მენეჯერთა 81% აცხადებს, რომ გადაწყვეტილების მიღების პროცესში თანამშრომელთა კომუნიკაციური ჩართულობა მნიშვნელოვან გავლენას ახდენს მის ეფექტიანობაზე, თუმცა პროცესში თანამშრომელთა რეალური ჩართვა შეზღუდული და იშვიათია. აღნიშნულის მიზეზი, სხვა დანარჩენთან ერთად, ჩაკეტილი კომუნიკაციური პროცესებია, რომლებიც ხელს უშლის თანამშრომლებს შორის დადებითი ურთიერთობების ჩამოყალიბებას, ამასთან ზრდის ემოციური სტრესის დონეს და ამცირებს მათ მოტივაციას. იგი ზრდის შეცდომების დაშვების და არასწორი გადაწყვეტილების მიღების რისკს.

მენეჯერთა 92% მხარს უჭერს ზეპირი კომუნიკაციის, მათ შორის საუბრების, გამოკითხვების, სამუშაო შეხვედრების და ჯგუფური დისკუსიების განხორციელებას. მიიჩნევენ, რომ ზეპირი კომუნიკაცია აუმჯობესებს ინფორმაციის გაცვლის პროცესს, უზრუნველყოფს ეფექტური უკუკავშირის დამყარებას და შემოქმედებითი აზროვნების სტიმულირებას.

კვლევის შედეგად დადასტურდა არავერბალური კომუნიკაციის მნიშვნელობა. მენეჯერები კომუნიკაციის ამ სახეს განიხილავენ როგორც სანდო და დეტალური ინფორმაციის მოპოვების საშუალებას. მიიჩნევენ, რომ არავერბალური სიგნალები მნიშვნელოვანი ინფორმაციის მატარებელია, შესაბამისად, მათი ამოცნობით უფრო მეტი ინფორმაციის მიღება შესაძლებელი ვიდრე ვერბალური კომუნიკაციისას, შესაძლოა კომუნიკაციის მონაწილე საუბრობდეს ერთს თუმცა არავერბალურად საპირისპირო ემოციებს ავლენდეს. ხელმძღვანელის თანამშრომლებთან ინდივიდუალური გასაუბრება უზრუნველყოფს ინფორმაციის თავისუფალ გაცვლას,

ემოციების და არავერბალური მინიშნებების ამოცნობას, პრობლემის დეტალურ გააზრებას და ეფექტიანი გადაწყვეტილების მიღებას.

კვლევის შედეგად დადასტურდა ვერტიკალური, ჰორიზონტალური და არაფორმალური კომუნიკაციის გავლენა გადაწყვეტილების მიღების პროცესზე. მონესრიგებელი კომუნიკაციები ართულებს პრობლემის მოგვარებას, ვლინდება ინფორმაციული სტრესი, იკლებს ურთიერთნდობის ფაქტორი და ყალიბდება არაჯანსაღი ურთიერთობები, ამასთან იმატებს კონფლიქტური სიტუაციები და მკვეთრად მცირდება თანამშრომელთა მოტივაცია. მენეჯერთა 62% არაფორმალური კომუნიკაციის შედეგად მიღებული ინფორმაციის საფუძველზე იღებს გადაწყვეტილებას. მსგავს ვითარებაში, თანამშრომლები ღიად საუბრობენ შემცირებულ მოლოდინებზე და გაზრდილ კონფლიქტოგენებზე.

კვლევის მნიშვნელოვან მიგნებად შესაძლოა ჩაითვალოს მენეჯერთა კომუნიკაციური უნარების დეფიციტი, მათი 46% აღიარებს, რომ კომუნიკაციური პროცესის მსვლელობისას არაკომფორტულ გარემოს ქმნის ის, რომ კარი ღია აქვს, პასუხობს სატელეფონო ზარებს და ყურადღებით არ უსმენს. არის სიტუაციები, როცა თანამშრომლებს თავს ახვევენ და თრგუნავენ საკუთარი შეხედულებებით, ასევე იყენებენ არასათანადო მიმართვის ფორმებს. გამოკითხულ მენეჯერთა 68%-ს გავლილი არ აქვს არანაირი სასწავლო კურსი კომუნიკაციის მიმართულებით.

გადაწყვეტილების მიღებამდე, პრობლემის შესახებ მაქსიმალური ინფორმაციის მოძიება არ ხდება. შესაბამისად, ხელმძღვანელი პირები საკუთარი შეხედულებით სამებრ იღებენ გადაწყვეტილებას, რომელიც ხშირად არასასურველი შედეგების მომტანია.

საჯარო ორგანიზაციებში არსებული კომუნიკაციის მეთოდები და საშუალებები ვერ უზრუნველყოფს თანამშრომელთა უნარების და კომპეტენციების განვითარებას. პრობლემატურია, გადაწყვეტილების მიღების პროცესში, თანამშრომელთა იდეების მონაწილეობის საკითხი. მენეჯერთა მიერ წინასწარ არ ხდება კომუნიკაციის მეთოდის განსაზღვრა, შესაბამისად, თავიდანვე არ ცდილობს კომუნიკაციის პროცესის ეფექტურად და ნაყოფიერად წარმართვას, მაქსიმალური ეფექტისთვის აუცილებელია, მენეჯერმა წინასწარ განსაზღვროს, თუ რომელი კომუნიკაციის მეთოდი იქნება მაქსიმალური ეფექტის მომტანი.

გამოიკვეთა სამუშაო გარემოს პრობლემა. ხშირია კონფლიქტები მენეჯერსა და თანამშრომლებს შორის, ასევე თანამშრომლებს შორის, რაც კატასტროფულად ზრდის ორივე მხარის ემოციურ სტრესს. მენეჯერთა აზრით, თანამშრომელთა შორის კონფლიქტური სიტუაციები გამოწვეულია მათი კომუნიკაციური უნარების დეფიციტით. კონფლიქტური სიტუაციების არსებობისას, მენეჯერი ვერ ალაგებს თანამშრომელთა შორის კომუნიკაციის პროცესს და ზედმეტი განხილვების გარეშე იღებს ერთპიროვნულ გადაწყვეტილებებს. მისმა ქმედებამ სიტუაცია შესაძლოა მკვეთრად გაართულოს, რადგან აუცილებელია კონფლიქტის მიზეზში გარკვევა, მხარეთა შეხედულებებისა და მოსაზრებების მოსმენა,

ჯგუფური დისკუსიისა და ინდივიდუალური გასაუბრების ფონზე პრობლემის მოგვარება.

გამოკითხულ მენეჯერთა 24% აღიარებს, რომ გადანყვეტილების მიღების პროცესში თანამშრომელთა კომუნიკაციური ჩართულობის დონე დაბალია. თანამშრომლები ვერ ბედავენ უშუალოდ ხელმძღვანელთან შეკამათებას, საკუთარი იდეის პრინციპულად დაცვას, გაურკვევლობის არსებობისას კითხვის დასმას და დეტალებში გარკვევას.

ხელმძღვანელმა პირმა ორგანიზაციაში უნდა გაზარდოს კომუნიკაციის მნიშვნელობა, გაილოს სხვადასხვა სახის რესურსი, მათ შორის ესაუბროს, მოუსმინოს და გაარკვიოს, რა ანუხებთ, რა სჭირდებათ თანამშრომლებს და საერთოდ, როგორია მათი ხედვა ორგანიზაციის საქმიანობასთან და არსებულ პრობლემებთან მიმართებაში.

ინტერნეტ კომუნიკაციური პროცესების გაუმჯობესების მიზნით, მნიშვნელოვანია გაიზარდოს ინვესტირება ამ მიმართულებით. შედეგად გაიზარდება ინფორმაციის გაცვლის სიჩქარე, შემცირდება საინფორმაციო ხარჯები და დავალებები სწრაფად შესრულდება. თანამშრომლებს უნდა მიეცეთ შესაძლებლობა დაბრკოლებების გარეშე დაუკავშირდნენ ზედა რგოლის მენეჯერებს, მისწერონ მათთვის საინტერესო კითხვები და წინადადებები და მიიღონ საჭირო ინფორმაციები.

მენეჯერმა ხელი უნდა შეუწყოს კომუნიკაციური პროცესების დაბრკოლებების გარეშე წარმართვას, აღმოფხვრას ყველა ის ფაქტორი, რომელიც აფერხებს მას. ასევე არ უნდა დააფრთხოს თანამშრომლები თავისი თანამდებობით, ინსტრუქციებით და ბრძანებებით. თანამშრომლებს შესაძლებლობა უნდა მისცეს, გახსნილად ისაუბრონ პრობლემებზე, ღიად დაასაბუთონ ხედვები და არგუმენტები. კომუნიკაციური პროცესების წარმატებით წარმართვის მიზნით, შესაძლოა, მოენდოს სხვადასხვა სახის სოციალური ღონისძიებები, მათ შორის ექსკურსიები და სხვა ტიპის შეხვედრები, რომლებიც უზრუნველყოფს შემთხვევითი არაფორმალური კომუნიკაციის განხორციელებას.

დასკვნის სახით შეგვიძლია ვთქვათ, რომ საჯარო სექტორში კომუნიკაციის რეალური პრობლემებია, რომელთა მოგვარებაც აუცილებელია. ჩაკეტილი კომუნიკაციური პროცესები ამცირებს გადანყვეტილების ეფექტიანობას, ზრდის ინფორმაციულ სტრესს და იწვევს ორგანიზაციაში თანამშრომელთა შორის არაჯანსაღ ურთიერთობებს, მცირდება მათი მოტივაცია და მოლოდინები. მსგავს ვითარებაში, განსაკუთრებული როლი მენეჯერს ეკისრება, მან ხელი უნდა შეუწყოს კომუნიკაციური პროცესების დაბრკოლებების გარეშე წარმართვას, გაზარდოს თანამშრომელთა ჩართულობის დონე გადანყვეტილების მიღების პროცესში, ასევე იზრუნოს როგორც საკუთარი, ისე თანამშრომელთა კომუნიკაციური უნარების გაუმჯობესებისათვის. თუ მენეჯერი ყურადღებას გაამახვილებს ჩვენ მიერ დასახელებულ პრობლემებსა და რეკომენდაციებზე, შესაძლებლობა ექნება, მკვეთრად გააუმჯობესოს კომუნიკაციური პროცესების და მიღებული გადანყვეტილებების ეფექტურობა.

მუნიკაციური პროცესები ამცირებს გადანყვეტილების ეფექტიანობას, ზრდის ინფორმაციულ სტრესს და იწვევს ორგანიზაციაში თანამშრომელთა შორის არაჯანსაღ ურთიერთობებს, მცირდება მათი მოტივაცია და მოლოდინები. მსგავს ვითარებაში, განსაკუთრებული როლი მენეჯერს ეკისრება, მან ხელი უნდა შეუწყოს კომუნიკაციური პროცესების დაბრკოლებების გარეშე წარმართვას, გაზარდოს თანამშრომელთა ჩართულობის დონე გადანყვეტილების მიღების პროცესში, ასევე იზრუნოს როგორც საკუთარი, ისე თანამშრომელთა კომუნიკაციური უნარების გაუმჯობესებისათვის. თუ მენეჯერი ყურადღებას გაამახვილებს ჩვენ მიერ დასახელებულ პრობლემებსა და რეკომენდაციებზე, შესაძლებლობა ექნება, მკვეთრად გააუმჯობესოს კომუნიკაციური პროცესების და მიღებული გადანყვეტილებების ეფექტურობა.

კესო სუმბაძე
ივანე ჯავახიშვილის სახელობის თბილისის
სახელმწიფო უნივერსიტეტის დოქტორანტი

გამოყენებული ლიტერატურა:

1. Chichester, W & Frochet, D. (2000) – „La Theorie La Communication”, france;
2. Cazeneuve, J.. (2016) – „QU'est ce que la communication volume II Persee” , Paris;
3. Cornelissen, J. (2002) – „Corporate Communications Theory and Practice”, London;
4. Dunod, M. (2010)– „Communication : stage initial Initiateur”. Paris;; – CTR74 lionel Edition.
5. Kharadze, N.; Gulua, E.; Duglaze, D. (2017)– „Free-Time Management among Master’s Degree Students of Georgia. ICSS XXIII, (pp. 24-33), Vienna;
6. Kharadze, N & Gulua, E. (2018)- „Organization Conflict Management Challenges”, European Journal of Economics and Business Studies pp 30-41;
7. Nelson, B & Economy, P. (2005)- ‘The Management Bible’ Hoboken., New Jersey, USA;
8. Nickols, F.W. (2015) - „, Strategic Decision Making, Commitment to Strategic Action” Distance Consulting LLC http://www.nickols.us/strategic_decision_making.pdf.

THE ROLE OF COMMUNICATION IN DECISION-MAKING PROCESS

Keso Sumbadze, Doctoral student of
Ivane Javakhishvili Tbilisi State University

SUMMARY

The state governing systems of our country have experienced significant reforms over the last few years, but there are some shortcomings that can be studied and eradicated to ensure effective and efficient functioning of the state systems.

The existence of the public sector is impossible without communication. Uninterrupted communication, in case of any problem, is directly related to the efficiency of the decision. The reality in our country is unfavorable. communicative processes are often closed, while the communicative contacts are ineffective. Consequently, the decisions are centralized and unilateral.

The aim of the article is to focus on the communication in the public sector, to identify existing shortcomings and to develop relevant recommendations that will help public sector managers to strengthen communicative contacts and increase efficiency of decision-making.

Key words: Communication; Manager; Decision