

935-401

63.1848



ს რეაქციონი

401  
1935



მზობა  
კნობნი

სახელბაგი  
1935



ს. რეგონიძე

1-635  
საქართველოს  
საბჭოთავო  
საბჭოთავო

# მეფუტკრე ვახტანგი

მეფე დედოფლის

ს ა ხ ე ლ მ წ ი ფ რ ბ ა მ რ მ ც ე მ ლ რ ბ ა

ს ა ს რ ფ ლ რ - ს ა მ ე უ რ 5 ე რ ს ე მ ტ რ რ ი

ტფილისი 1935 წ.



პარტგამომცემლობის მე-2 სტამბა  
პლენარის პროსპექტი № 76.

პმ/გ. რედაქტ. შ. მეგრელიძე  
სტილისტი შ. თაბუკაშვილი  
კორექტორი მან. გოგუაძე  
გამომშვები  
მთავლიტის რწმ. № 2167.  
სპეციფიკაცია №

გადაეცა წარმოებას 25/4  
ხელმოწერილია დასაბეჭ. 16/V—35 წ.  
სტატ. ქაღ. 62×94  
შეკვეთა № 645.  
ტირაჟი — 5000  
გ—1  
590.96  
რ. 43—მ.





ვუძღვნი მეფუტკრეობის მამამთავარს

აკოლდონ წულაქებს

ავტორი



ს უ ნ ე ა რ ს ი

ჟანტანგის ვინაობა  
სანადიროდ  
ფრინგელთა მეფე  
თათლი და დათვი  
ჟუციტობის ნაყოფი  
ჟუდანაშაულო მსხვერპლი  
ლექტორი  
მეფუტკრეობა ძველად და ახლა  
საფუტკრე ადგილის არჩევა  
პრიმიტიული სკიდან ფუტკრის გადაყვანა ჩარჩოიან სკაში  
ხელოვნური ნაყარი  
მზადება მთავარი დალიანობისათვის  
უნდა თუ არა ფუტკარს წყალი?  
ბუნებრივი ნაყარი, მისი მიღება და დაბინავება.  
ფიჭის შენება სკაში.  
საჯიშე ფუტკრის აღზრდა  
სუტდღდა  
ქურდობა და მასთან ბრძოლა  
ფუტკრის ავადმყოფობა  
მთაბარობა  
ფუტკრის მტრები  
სუსტი ოჯახის შეერთება  
საზამთროდ მარაგის განაწილება  
ფუტკრის მოვლა ზამთარში  
მათრებელთა თათლი  
ფუტკრის აღრიცხვა  
სანთლისა და არაყის დამზადება  
ბოტანიკა  
მცენარეების გამტვერიანება  
თათლოვანი მცენარეები  
ფუტკრის აღწერა  
ცამოცდების დასასრული.



## მეფუტკრე ვახტანგი

ღარიბი იყო ვახტანგი, უსწავლელი გლეხის შვილი. მამამ სოფლის ორ-კლასიანი სასწავლებელი ძლივს დაამთავრებია. ვინაიდან 'სახსარი არ ქონდა, ვახტანგი იძულებული შეიქნა სწავლისათვის თავი დაენებებია და ოჯახური მუშაობისათვის მოეკიდა ხელი.

ხელმოკლე მშობლებს შველოდა ვახტანგი. მას უსაქმოდ გაჩერებულს და ქუჩაში უმიზნოდ მოხეტიალეს იშვიათად ნახადით: ძროხას აძოვებდა, შეშას აგროვებდა, ან წიგნს კითხულობდა და მის შინაარსს მშობლებს უზიარებდა. უფრო ხშირად კი მამას მიჰყვებოდა ყანაში და სალამომდის მასთან მუშაობდა. ვახტანგი მეზობლებსა და ამხანაგებს მეტად უყვარდათ და ყველანი პატივისცემით ეპყრობოდნენ. რატომ? იმიტომ, რომ ის ზოგიერთი თავგასული ბიჭივით ამაყი და დიდგულა არ იყო, ყველას მორიდებითა და ზრდილობით ეპყრობოდა. მას მშობლებისაგან პატარაობიდანვე ჰქონდა ჩანერგული, რომ ზრდილობა და პატიოსნება უმთავრესი განძი და ღირსებაა ადამიანისათვის. მან ზეპირად იცოდა დედის მიერ ნასწავლები აფორიზმი: „ათასად გვარი დაფასდა, ათი ათასად ზრდილობა, თუ კაცი თვითონ არ ვარგა, ცუდია გვარიშვილობა“. ვახტანგმა გარკვეული ხმამაღალი კითხვა იცოდა. ამიტომ მშობლები სიამოვნებით უგდებდნენ ყურს და ადვილადაც გებულობდნენ წაკითხულის შინაარსს.

— მოგიკვდეს, შვილო, დედა, რა კარგი კითხვა იცი. აფსუსი არ არის სხვებმა, ისწავლონ და ეს უსწავლელი დარჩეს! ყველას მაინც არ სჯობდეს, ეს არის სამართალი? ნაღვლიანად ამბობდნენ ვახტანგის მშობლები, როცა ყმაწვილი კითხვას გაათავებდა და წაკითხულს განმარტავდა.

— ნუ გეშინია, მამა, ზოგიერთებს მაინც არ ჩამოვრჩები. იმათ ფული აქვთ ბევრი, თორემ სწავლაზე თავს არ იწუხებენ.

— მართალია, შვილო, აიღე სამსახრის გივი: ერთადერთი შვილი ჰყავს შეძლებულ მშობლებს, რამდენი ფული არ დაახარჯეს, ტანი აკლდა თუ ფეხი? ბატონივით აცხოვრებდნენ და იმის მაგიერ, რომ ესწავლა, პაპი-როსს ეწევა და სწავლასაც თავი დაანება, ნამდვილ ქუჩის ბიჭათ გადიქ-ცა!.. ავარა!



— გივი ხომ კაცი არ არის! რიგიანი შვილი მშობლებს პატივისცემით უნდა ეპყრობოდეს.

— ეხ შვილო, ამ ქვეყნის ვერაფერი გამიგია, მეტად უსამართლოდ არის მოწყობილი, — ხშირად გამოთქვამდა ვახტანგის მამა უკმაყოფილებას. ცალკეების აწუხებდა, რომ შვილი უსწავლელი რჩებოდა, და ცალკეის კიდევ, რომ ქვეყნად ბევრ უთანასწორობას ხედავდა. მართალია, უსწავლელი გლეხი იყო, მაგრამ ისეთი გონიერი და მიხვედრილი კაცი, რომ ბევრ ნასწავლს არ ჩამოუვარდებოდა. მასთან მსჯელობა სასიამოვნო იყო. დალონებულ მამას ისევ ვახტანგი თუ გაამხნევებდა.

— ნუ დარდობ, მამიკო, შრომას შეგიმსუბუქებ და არც უსწავლელი დავრჩები. წავალ სადმე, ჯერ ფულს ვიშოვი და შემდეგ ვისწავლი, მონდომება იყოს თორემ რას ვერ გავაკეთებ!

— ეგეც მართალია ჩემო ბიჭო, თუ მონდომება აქვს ადამიანს, რას ვერ გავაკეთებს, მაგრამ ყველაფერს თავისი დრო აქვს, ჩემო კარგო. უსწავლელი ვარ, მაგრამ ამის მიხვედრა კი მაქვს. სწავლის ძაფი არ უნდა გაწყვიტო, კვალდაკვალ უნდა მიჰყვე, არ უნდა ჩამორჩე, თორემ, თუ ერთხელ ჩამორჩი, გული აგიცრუვდება, შეგეზარება.

— შენ მართალს ამბობ, მამაჩემო, ყველაფერი თავის დროზე სჯობია, მაგრამ თუ კი ყველას არა აქვს ამის საშუალება? განა ამისათვის გულგატეხილი უნდა შეხვდეს ცხოვრებას? მაშინ ხომ დავმარცხდით. მე მგონია, პირიქით, გასაჭირმა კიდევ უფრო უნდა გაგაყოჩაღოს და გაგამხნოს. „ჭირსა შიგან გამაგრება ისე უნდა, ვით ქვიტკირსა“. ეს სიტყვები ყოველთვის უნდა გახსოვდეს. განა დაგავიწყდა, ჩვენი მწერლების ბიოგრაფიები რომ წაგიკითხე? ვინ იყვნენ ეგნატე ნინოშვილი, ჭოლა ლომთათიძე, ვინ არის რუსეთის გამოჩენილი მწერალი გორკი; ესენი ხომ ყველანი უკიდურესი ღარიბები იყვნენ, მაგრამ თავიანთ მონდომებითა და თავდადებით ცნობილნი საზოგადო მოღვაწეები და ღარიბი ხალხისათვის სასარგებლო ადამიანები შეიქმნენ.

— მართალი ხარ, შვილო, ესენი ცხოვრების მიერ დატანჯულები იყვნენ და ეკლიანი გზა თავიანთი მუყაითობითა და შრომით გაიკაფეს, მაგრამ ეს ხომ იშვიათი შემთხვევაა. ასეთი ბედნიერი ვინ იქნება, შვილო.

— მე ხომ ამას არ ვამბობ, მამა, მაგრამ მე ისიც წამიკითხავს: „უკეთესია გვიან, ვინემ არასოდეს“.

ასეთი მუსაიფი ხშირად ჰქონდათ მამა-შვილს, მაგრამ იმას მაინც ვერ ახერხებდნენ, რომ ვახტანგი სწავლის სწორ გზას დასდგომოდა და სწავლა განეგრძო, როგორც ვახტანგის ზოგიერთ ამხანაგს.



# ს ა ნ ა ლ ი რ ო ლ

ვახტანგის ბიძა ბესარიონი იშვიათი მონადირე და თან მეფუტკრე გლეხი იყო. ამისგამო ვახტანგსაც ხშირად უყვარდა ბიძისას წასვლა. ეს იცოდა ბესარიონმა და ამიტომ თუ არა ვახტანგი, ისე იშვიათად წავიდოდა ტყეში სანადიროდ, ან სკის სახილადად. იმ დღესაც დილაადრიან ორივენი შეჰყვენ ალმართს ხშირ ტყეში. წინ გარბოდენ დაგეშილი ალმასა და არაბა ყნოსვით, კუდის ქიციანით და მხიარული ხტუნაობით. იმათ კარგად იცოდენ, რომ დღეს რომელიმე ცხოველისათვის უნდა გაეკრათ თავიანთი ბასრი კბილები. ბესარიონი უმთავრესად კვერნაზე ნადირობდა, რადგანაც იცოდა, რომ კვერნის ტყავი ძვირად ფასობდა. ახლაც კვერნისათვის იყო მისი ორლულიანი თოფი გატენილი. ხელცარიელი არც ვახტანგი მიჰყვებოდა ბესარიონს: კარგ გამოცდილ მონადირესავით, იმასაც თოფი ეკიდა მხარზე. სროლაც კარგად იცოდა: მალალი ხის კენწეროდან არა ერთხელ გადმოუგდია შაშვი, მოლალური, ჭოტი და სხვა ფრინველი. ერთხელ გაქცეული კურდღელიც კი გადააკოტრიალა. უნდა გენახათ იმ დღეს ვახტანგის სიხარული, როცა კურდღელ გადაკიდებული ამაყად მივიდა შინ.

— შვილო, იტკენ რამეს! რომ დამარცხდე რა ეშველება მაშინ უბედურ დედაშენს?!

— დედა, რას ამბობ, მე ახლა არც ისე ბავშვი ვარ.

— არც ისიდორეს აკაკიე იყო, შვილო, ბავშვი, მაგრამ ხომ გახსოვს რა მოუვიდა? გაუვარდა თოფი და ბიძაშვილს სული გააცხებინა! ჭკუით, დედიკო, ჭკუით! თოფი მარცხიანია, რამდენი კაცი მაგას დაუღუპავს და კიდევ დაღუპავს,— არიგებდა დედა ვახტანგს.

მონადირეებმა კარგი მანძილი გაიარეს ტყეში, ბევრი სხვადასხვა ჯურის ფრინველი ააფრინეს, მაგრამ იმათ ხომ ეს არ აინტერესებდათ, კვერნის კი ნაკვალევიც ვერ იპოვნეს. ალმასა და არაბა ამაოდ დარბოდენ კლდე-ღრეში ენა წავარდნილები და ცვარში გაწუწულები. მონადირენი დაიღალნენ და მოშივდათ კიდევ, ის იყო ძაღლებისათვის უნდა დაეძახნათ და უკან გაბრუნებას აპირობდენ, რომ ამ დროს, სრულიად მოულოდნელად, ალმასამ კვერნა გამოაგდო. წამი და ძაღლებიან მონადირეებიანა ნადირს გამოუდგენ, მაგრამ ნადირი სათოფედ ვერ იშოვნეს: ხან იმ ტყეში შერგავს თავს, ხან კლდეს იფარიებს, მონადირენი ოფლში გაიწუწუნენ, კვერნის მოკვლის იმედი დაჰკარგეს, რომ ამ დროს იშვიათ სანახაობას წააწყდენ: ერთ კლდის ძირში, მოფარებულ ადგილას, ძოვს სამი შველი, ორი დედალი და ერთი მამალი. ხმაურზე ცქვიტეს ყურები და მოწყდენ ადგილიდან. ორი ხევში გადაეშვა და ციცაბო კლდეებზე ჩიტებივით გადაფრინდენ, მა-



მალმა დიდრონ რქებიანმა შველმა კი განზე მოუსვა აღმართით, აღმასა და არაბაც ამ უკანასკნელს გამოუდგენ.

— ვახტანგ, მოიცა, აქ ჩავესაფროთ, ძაღლები შველს უკან დააბრუნებენ. აი, თუ შეგიძლია, მაშინ ესროლე მარჯვედ. ვახტანგიც შედგა და გაცუებით იკითხა:

— როგორ თუ უკან დააბრუნებენ?

— ასეთია ჩვენი ძაღლების ჩვეულება: დაუსწრებენ თავს და ისევ ჩვენთან მოდენიან. ვახტანგმაც ენის უთქმელად მონახა მოხერხებული ალაგი და თოფი მოიმარჯვა. მონადირეების გულებს დაგადუგი გააქვს, მაგრამ არამც თუ შველი, ძაღლების ყეფაც კი აღარ მოისმის.

— ვაი თუ ძაღლებიც დაგვეკარგოს, ბიძია.

— ეს შეუძლებელია, საცაა გამოჩნდებიან. ასეთი შემთხვევები მე ხშირად მქონია. კარგა ხნის შემდეგ მართლაც მოისმის ძაღლის ყრუ ყეფა. გონიერი პირუტყვი მონადირეებს ცნობას აძლევდა: აბა, მოდის, მზად იყავითო. ყეფა თანდათან მოახლოვდა.

— აბა ვახტანგ, ხომ გესმის? გამოჩნდეს თუ არა, ესროლე.

— ჩემს თავს იყოს, თქვა ვახტანგმა და თოფი შემართა. ორი თოფის ლულა იქითკენ არის მიმართული, საიდანაც ყეფა ახლოვდება. „რა ბედნიერი ვიქნები, შველს რომ მოვკლავდე“ — ფიქრობს ვახტანგი და თოფს მაგრად უჭერს ხელს.

უცებ ყელმოღერილი ნადირი გამოჩნდა. ეტყობა, დაღლილია, მაგრამ სიკვდილის შიშით კიდევ ისე მარდად და მოხერხებულად გარბის ბუჩქებიდან ბუჩქებში, რომ მისი მიზანში ამოღება არც ისე ადვილი საქმეა. იგრიალა ბესარიონის თოფმა, ვახტანგმა კი თვალი ძლივს მოკრა შველს.

— მგონი მოვახვედრე, მაგრამ მაინც გაიქცა, აბა მომყევი! თქვა ბესარიონმა, და შველს გამოუდგენ. ცოტა კიდევ და კლდის ნაპრალებზე ყველანი შედგენ. უცებ ძაღლებმაც კვალი დაკარგეს.

— ჩიტო ხომ არ იყო, ამ კლდეზე რომ გადაფრენილიყო. მარჯვნივ არ წასულა, მარცხნივ თუ გაუხვია. კარგა ხნის შემდეგ, მართლაც, მარცხენა მხარეზე, პატარა გორაკიდან წამოაგდო არაბამ საბრალო. დაღლილს აქ ეფიქრა თავის შეფარება და გადარჩენა. შველი ახლა პირდაპირ მარჯვნივ გადაეშვა, ვახტანგს ხუთ ნაბიჯზე ჩამოუარა, მაგრამ ისეთი სისწრაფით, რომ თოფის გამონიშნებაც კი ვერ მოასწრო. შველს ძაღლებიც თან გადაჰყვენ ყდფით და აურზაურით. ისკუპა შველმა ხევზე გადასახტომათ, მაგრამ, დაჭრილი და დაქანცული, გაღმა ვახტომის მაგიერ წამოწოლილ წყავის ტოტებში გაეხირა. მას არც გაბრაზებული არაბა ჩამორჩა, გახლართულ შველს ქორივით დაეცა თავზე და ბარკალში კბილები ჩაასო.



ბეე . . . ბეე . . . — მორთო ბლეჟელი თავგანწირვით საბრალო შველმა — დაიჭირა! ვუშველოთ! წამოიძახა ბესარიონმა და ამოღებული დანით ხევში გადაეშვა, მაგრამ წყავის ბოლს ასცდა და კოტრიალით ხევში ჩაგორდა. კიდევ კარგი, რომ უვნებლად გადაარჩა!

— ვესვრი, ბიძაჩემო!! იძახის ზემოდან ვახტანგი.

— არ ესროლო, ძაღლს არ მოარტყა! სულერთია, აწი ძაღლი პირს არ გაუშვებს. შველის ბლეჟელი და აღმასას ზემოდან ყეფა აყრუებს იქაურობას. უცებ არაბამ ბარკალზე შეუშვა პირი, მოახერხა და ყელში ეძკერა. ამ დროს წყავის ტოტი მაგრად შეინძრა და ორივენი ბესარიონს დაეცენ თავზე! როცა გონს მოვიდა, იმანაც აღარ დააყოვნა, იშიშვლა დანა და საბრალო ცხოველს ყელი გამოლადრა. განხარებულმა ვახტანგმა თოქი გადაუშვა ზემოდან, ქამრებიც წააბეს ერთმანეთს და დიდი ტანჯვით, აიტანეს მალლა ნანადირევი.

უკვე დაღამებული იყო. უღრანი ტყიდან უმთვარო ღამეში გასვლა არც ისე ადვილი იყო, რომ ნადირს არაფერი ევნო, დაახთვის დიდი ცეცხლი, შეწვეს მცვრიანი მწვადები და მშივრებმა მადიანად ივახშმეს. ცოტახნის შემდეგ დაღლილ-დაქანცულებს მკვდრებივით დაეძინათ. ან კი რისი უნდა შეშინებოდათ, როცა ერთგული არაბა და აღმასა იქვე ჰყავდათ დარაჯად, ამათ რომელი თოფებიანი ყარაული აჯობებდა.

ხელდამშვენებული მონადირენი მხოლოდ მეორე დღეს, შუადღისას, ძლივს მივიდნენ შინ ისე შორს გაეტაცა ისინი ტყეში ნადირობის სიხალისეს.

## ფ რ ი ნ ვ ე ლ თ ა მ ე ზ ე

ვახტანგს ტყეში სიარული და ნადირობა ბიძამ შეაყვარა. ხელცარიელი იშვიათად ბრუნდებოდნენ: ან კურდღელს მოკლავდნენ, ან ტყის ქათამს. შაშვი, გვრიტი და სხვა ასეთი წვრილმანი ხომ აუცილებელი იყო. ზოგჯერ მელასა და კვერნასაც კი აძრობდნენ ტყავს ჩვენი მონადირენი.

ვახტანგს ოოფი აჩუქა ბესარიონმა. ამან მეტად გაახარა ჩვენი მონადირე. უნდა გენახათ რა რიგად უვლიდა საყვარელ ნივთს: დღე იშვიათად გაივლიდა, რომ არ გაეწმინდა. განსაკუთრებულად მომალლო ადგილას კიდებდა, რომ ადვილად ხელი არავის ეხლო.

იქნება იფიქროს ვინმემ: რახან ვახტანგს საკუთარი თოფი ჰქონდა და ნადირობა უყვარდა, სულ ნადირობაზე ფიქრობდაო. სრულიადაც არამას დრო განაწილებული ჰქონდა.

დილით ადრე უყვარდა ადგომა. მშობლებს ეხმარებოდა ოჯახურ საქმეებში, ან ყანაში მიჰყვებოდა მამას. შუადღისას კი, სადილის შემდეგ, დასვენების დროს, აუცილებლად რაიმე წიგნი უნდა წაეკითხა. განა მარ-



ტო შუადღისას კისთხულობდა ვახტანგი წიგნებს? ვახშმის ჭამის შემდეგ, სანამ დასაძინებლად დაწვებოდა, აუცილებლად ორი საათი წიგნი უნდა ეკითხა. ამან კარგი შედეგი მოუტანა ვახტანგს. წაკითხული ჰქონდა თითქმის ყველა ძველი და ახალი მწერალი. განსაკუთრებით მოსწონდა უკვდავი — შოთა რუსთველის „ვეფხისტყაოსანი“, მეტადრე ის საგულისხმო აფორიზმები, რომლებიც ამ წიგნში შავი ასოებით იყო დაბეჭდილი. ზოგერთი ამათგანი უბის წიგნშიც კი ჩაიწერა და ზეპარად დაისწავლა:

„ლეკვი ლომისა სწორია,  
ძუ იყოს, თუნდა ხვადია“.  
„ქმნა მართლისა სამართლისა  
ხესა შეიქმს ხმელსა ნედლად“.  
„სიცრუე და ორპირობა  
ავნებს ხორცსა, მერმე სულსა“.  
„სჯობს სახელისა მოხვეჭა  
ყოველსა მოსახვეჭელსა“.  
„ვერ დაიჭირავს სიკვდილსა  
გზა ვიწრო, ვერცა კლდოვანი,  
მისგან ყოველი გასწორდეს —  
სუსტი და ძალგულოვანი;  
ბოლოს შეჭყარნეს მიწამან  
ერთგან მოყმე და მხცოვანი,  
სჯობს სიცოცხლესა ნაძრახსს  
სიკვდილი სახელოვანი“.  
„ვინც მოყვარესა არ ეძებს,  
იგი თავისა მტერია“.  
„ჭირსა შიგან განაგრება  
ასრე უნდა, ვით ქვიტკირსა“.  
„არ იცი, ვარდი უეკლოდ  
არავის მოუკრეფია?“

ანდა კიდევ ილია ჭავჭავაძის ბრძნული სიტყვები:

„კაცად მაშინ ხარ საქები,  
თუ ეს წესი წესად დარგე:  
ყოველ დღესა შენს თავს ჰკითხო, —  
აბა დღეს მე ვის რა ვარგე?“

ამავე დროს, როცა ყანაში მიყვებოდა ვახტანგი მამას, ვერც კი წარმოიდგენდით, რომ მწიგნობარი იყო. მისი უბრალო ჩაცმულობა: ფეხზე ქალამნები, ძველი ხალათი და თავზე კილოფის ქუდი გაფიქრებინებდათ, რომ ის უსწავლელი გლეხის ბიჭი იყო.



ერთ მხარზე თუ თოხი ჰქონდა გადებული, მეორეზე თოფი ეკიდა: ვინ იცის, იქნება მუშაობის დროსაც გამოჩნდეს რამე საკბილო და სასარგებლოვო.

ასეც მოხდა: ნაშუადღევი იყო, როცა ვახტანგი და მისი მამა, დასვენების შემდეგ, მუშაობას შეუდგნენ. ამ დროს ვახტანგმა შენიშნა, როგორ დაეშვა დიდი მუხის კენწეროზე უზარმაზარი ფრინველი და როგორ გადალუნა მოზრდილი შტო.

— მამა, ხედავ?

— ვხედავ, უთუოდ არწივია, მაგრამ საოცარია, რამ ჩამოავდო ფრინველთა მეფე ჩვენს სოფელში!

ვახტანგს ხმა არ ამოუღია, ისე გასწია ფრთხილი ნაბიჯით იმ ხისაკენ, რომლის ჩრდილქვეშ ისადილეს და რომელზედაც მისი თოფი ეკიდა.

— აბა ფრთხილად, შორიდან მოუარე, არ შეგნიშნოს! — მრადახა მამამ მიმავალ შვილს და თოხის ტარზე დაყრდნობით ხან შვილის მოძრაობას აღევნებდა თვალს, ხან არწივს მისჩერებოდა, რომელიც მართლა მეფურად დასცქეროდა მახლობელ ბუჩქებს და იქ მოფრთხილე ფრინველებს. ვახტანგი საკმაოდ ახლო მანძილზე მიეპარა ფრინველთა მეფეს, მომართული თოფი ახალგაზრდა ხის ტოტს ჩამოადო და დაუმიზნა.

— აბა, ბიჭო, თუ ივარგო! — კინალამ წამოიძახა ვახტანგის მამამ და ერთ ალაგას უძრავად გაშეშდა, თითქოს ეშინოდა განძრევით ფრინველი არ დაეფრთხო და მონადირე შვილისთვის ხელი არ შეეშალა.

— ტრაახ! — იგრიალა თოფმა და ფრთებგაშლილი ფრინველთა მეფე ფართხაფურთხით ძირს წამოვიდა...

— ყოჩაღ, ბიჭო! ბარაქალა, ვაჟკაცო! — წამოიძახა ვახტანგზე არა ნაკლებ გახარებულმა თეოდანემ და იქითკენ გაქანდა, სადაც არწივი ჩამოვარდა. გამარჯვებული მონადირე უფრო ადრე მივარდა, მაგრამ ხელის შეხება ვერ გაბედა, ისე აბრიალებდა არწივი თვალებს. უეცრად თოფის ლულა მოუღერა, უნდოდა თავი გაეტეხა, მაგრამ მამამ შეაჩერა.

— არ მოკლა, შეიძლება გადარჩეს!

ამ სიტყვებზე ხალათი გაიხადა, უცებ გადაათარა ფრინველს და დაიმორჩილა. ფეხებიც შეუკრა და ფრთებიც.

— ყოჩაღ, შვილო, ყოჩაღ! როგორ წარმოვიდგენდი, თუ ასე შორიდან მოარტყამდი. საინტერესოა, რაში აქვს საფანტი მოხვედრილი, რომ არწივი ასე მხნედ არის და არც სისხლი მოსჩანს არსად?

— ფრთა თუ აქვს მოტეხილი.

— შეიძლება!



— რამხელაა, მამა! რა დიდი ნისკარტი და ბრჭყალები აქვს! — აღტაცებული იძახოდა ვახტანგი.

— შენ როგორ გგონია, ეს კურდღელს იჭერს, გოჭს, ბატკანს და ჰაერში მიაქვს. ერთხელ ბავშვიც კი მოსტაცა ვილაცას.

— იქნება მართლა!

— განა არ იცი?

— ნუთუ ასეთი ღონიერია?

— მაშ! ფრინველთა მეფეს ტყუილად კი არ ეძახიან. წავიყვანოთ შინ და თუ გადარჩა, ამაში ფულს მოგვცემენ.

— ფულს? ვის რათ უნდა ამხელა ჯაჯა? ამას დღეში თითო ქათამი არ ეყოფა.

— მე გამიგია, ტფილისის მუზეუმი ეძებს ასეთებს.

— იქნება მართლა! რა კარგი იქნება, მაგრამ ეს ხომ დაჭრილია ფრთამოტეხილი, ალბათ, ამელამ მოკვდება.

— ვნახოთ — თქვეს და მუშაობა განაგრძეს. მაგრამ მუშაობაზე უფრო ის აინტერესებდათ, რას იზამდა ფრინველთა მეფე, რაში იყო დაჭრილი. დაღამებას არ აცალეს. ნანადირევი ფრთხილად მოათავსეს დიდ სასადილო კალათაში, ჯოხი გაუყარეს, მხარზე გაიდეს და ჩქარი ნაბიჯით გასწიეს შინისკენ. ბავშვებმა და მეზობლებმა სიხარულით არ იცოდნენ რა ექნათ. ამ ამბავმა მთელი სოფელი აახმაურა.

— ყოჩაღ, ვახტანგ! გაგვანადგურებდა, რომ არ მოგეკლა. არწივი ჩვენს სოფელში ათი წლის წინათ გადმოვარდა საიდანღაც და მთელი სოფელი ააწიოკა. ეს ჩვენში აღარ იზრდება. ამბობენ, სპარსეთის ტყეებიდან არის გადმოჭრილი, ისე, როგორც ამასწინათ ტფილისის რაიონში ვეფხვი შემოიჭრა სპარსეთის ტყიდან გადმოვარდნილი.

— ის ვეფხვი ახლა ტფილისის მუზეუმს ამშვენებს, მე თვითონ ვნახე — თქვა ვილაცამ.

— ამ არწივსაც ტფილისში ცხოვრება ძოუწევს, უთუოდ იქაური სამხეცე შეიძენს და კარგა ფულს მოგვცემენ.

— აბა, დედიკო, ერთი წიწილა შევწიროთ ფრინველთა მეფეს, — თქვა ვახტანგმა და მოზრდილი ვარიკა შესთავაზეს არწივს, იმანაც ერთი ნისკარტის გაქნევ-გამოქნევით წირვა გამოუყვანა საბრალო ქათამს.

— რა მოგიყვანიათ ეს ღორმუცელა, მოკალით, მომაშორეთ ეგ ბინძური! ჩვენს ოჯახს დააქცევს, სადა მყავს მაგის საყლაპავი ქათმები! — კაპასობდა ვახტანგის დედა, სხვები კი გულიანად ხარხარებდნენ. მეორე დღეს შამალსაც კი მიირთმევდა და ინდოურსაც, თუ ვინმე მიაწოდებდა.





არწივი მახლობელ ბაზარში გაიყვანეს. აუარება ხალხი მოაწყდა სანახავად. ვილაც დედაკაცს პაწია ფინია ძაღლი გამოექცა და ყეფა დაუწყო. ერთი-ორი დაუყეფა და მეტი აღარ დასცალდა საბრალოს. დაავლო ვეება ნისკარტი და შუაზე გაგლიჯა მეტიჩარა. გაფითრებული ქალი კეტით მივარდა ონავარს, უნდოდა იქვე მოეკლა, მაგრამ არ გაუშვეს. ამ ამბავმა დიდი სიცილი და გაოცება გამოიწვია ხალხში.

— მე მაინც ვერ გამიგია თოფის ხმაზე როგორ ჩამოვარდა ამხელა ფრინველი?

— სულ ადვილად; დაღლილ-დაქანცულს და მშიერს, ახლო გაუარა საფანტმა, დააბრუა, გული შეულონდა და ძირს დაეცა.

— მე დღესვე წერილს მივსწერ ტფილისში სამხეცეს უფროსს.

— რას ამბობთ, მანამდის ვინ შეინახავს ამ ღორმუცელას, სულერთია, დედაჩემი მოკლავს, შინ რომ წავიყვანო...

— შევაგროვოთ ფული და წერილის მაგიერ დეპეშით ვაცნობოთ.

— ყველას სჯობია. აი ჩემი წვლილი.

— ესეც ჩემი.

რამდენიმე წამის შემდეგ დეპეშაც გაიგზავნა და მეორე დღეს პასუხიც მოვიდა.

„ჩამოიყვანეთ უვნებლად, მიიღებთ ათ თუმანს და გზის ხარჯებს“.

გაუკეთეს გალია და მეორე დღეს ვახტანგმა ტფილისში ამოყო თავი. ტფილისიც ინახულა, ჯიბეში ათი თუმანი ჩაიდო და გამარჯვებული დაბრუნდა ქალაქიდან.

ვახტანგის ნანადირევი ფრინველთა მეფე დღესაც ამშვენებს ზოოპარკს, რომელიც ლენინის ქუჩის ბოლოზეა მოთავსებული, ახალი ხიდის თავში, ჩელუსკინელების ხიდის პირდაპირ.

## თ ა ვ ლ ი დ ა ღ ა თ ვ ი

ვახტანგის ბიძას ბესარიონს ნადირობაზე უფრო ტყეში ფუტკრის საქმე აინტერესებდა. მან ამ საქმეს კარგახანია აულო აღლო. ერთხელ ბესარიონმა, ნადირობის დროს, ხის ფულუროში ფუტკარი იპოვნა. დაიგულვა და ჩაზამთრებისას, მეზობლების დახმარებით, როცა ფუტკარს უკვე ეძინა, საფრენი ამოუგლისა, ხე მოჭრა, ის ადგილი, სადაც ფუტკარი იყო დასახლებული, ფრთხილად გამოხერხა, შინ მიიტანა და მომალლო ალაგას ეზოში დადო. ამ დღიდან ისე დაუახლოვდა ბესო ამ საქმეს, შეისწავლა და შეუყვარდა, რომ ხუთ ძირამდის აიყვანა. ერთი იქაც კი წაიყვანა, სადაც პირველად ფუტკრიანი ხე იპოვნა.





ვახტანგის დახმარებით როფში მოთავსებული ფუტკარი ორი საჟენის სიმაღლეზე ხის ბოჯაყში მოათავსა. ქარს რომ არ გადმოეგდო, მავთულით ხეზე მიამაგრა. თვით როფს ორივე თავი მავთულით შეუკრა.

— ტყეში ფუტკარი იპოვნა, შინ წამოიყვანა და შემდეგ ისევ ტყეში წაიყვანაო? — იკითხავს ზოგიერთი.

ეს იმიტომ, ჩემო კარგო, რომ იმ ტყეში ბევრი იყო ისეთი თაფლოვანი ხე — მცენარეები, რომლებიც ნექტარს უხვად იძლევიან, მაგალითად: ცაცხვი, წყავი, ნეკენჩხალი, ლუკუმბა და სხვ. აგრეთვე უამრავი თაფლოვანი ყვავილი, რომლებისგანაც ფუტკარი უხვად აგროვებდა საუკეთესო ღირსების თაფლს და, ცხადია, სკას მალე გაავსებდა.

ვახტანგის სიხარულს საზღვარი არ ჰქონდა, რადგანაც ტყეში მოთავსებული ბუკი, ბიძის დაპირების თანახმად, ნახევარი მას ეკუთვნოდა. იმიტომ იშვიათი იყო ისეთი შემთხვევა, რომ ვახტანგი ტყეში წასულიყო შეშისათვის, ან სანადიროდ და ფუტკარისათვის არ გადაეგლო თვალი.

— იმუშავეთ, იმუშავეთ, ჩემო საყვარელო ფუტკრებო, დაამზადეთ თაფლი და ჩვენც მალე გესტუმრებით წასაღებად, — შორიდანვე მიესალმებოდა მომუშავე ფუტკრებს ვახტანგი და მეტად ნასიამოვნები შორდებოდა მისთვის საყვარელ და საიდუმლო ადგილს.

ვახტანგზე ნაკლებ არც ბესარიონს ახარებდა ფუტკრის ამბავი.

— წელს ისეთი კარგი ღალიანობაა, ისე კარგად მუშაობენ, ჩვენი ფუტკრები, რომ სულ მალე სახილველად უნდა წავიდეთ. თითო ფუთი თაფლი უთუოდ გვერგება თითოს, — ეუბნებოდა ბესარიონი დისწულს.

ვახტანგსაც, ძგონი, ძილშიაც კი ახსოვდა საყვარელი ფუტკარი და ნატრობდა იმ დროს, როცა სახილაგად წავიდოდნენ ტყეში. ეს ამბავი მშობლებს არც კი გააგებინა; ფიქრობდა, მოულოდნელად გავახარებ ყველას, როცა ტყიდან ერთ ფუთს სარაჯს მოვიტანო.

ძლიერი იყო ბესარიონისა და ვახტანგის ფუტკარი. უნდა გენახათ, როგორი კოლექტიური, წესრიგიანი მუშაობა იყო ამ გეჯაში. უთვალავი ფუტკარი ფუსფუსებდა ამ პატარა ველურ სასახლეში და ამავე დროს იშვიათი წესრიგი მეტობდა. დიდმა თუ პატარამ, მოხუცმა თუ ახალგაზრდამ, ყველამ თავისი საქმე იცოდა, ყველა თავის ალაგას იყო და მინდობილ დავალებას სინდისიერად და დაკვირვებით ასრულებდა.

დედაფუტკარი დინჯად და დარბაისლად დაბრძანდებოდა თავის საბრძანებელში, საერთო მუშაობას ათვალერებდა, ყველას დედობრივი სიყვარულით ეალერსებოდა, მოიკითხავდა და ამავე დროს ღამაზად ჩამწკრივებულ სუფთა უჯრებში მორიგეობით დებდა თითო კვერცხს, მომავალ თაობას აჩენდა.



გადია ფუტკრები ამ კვერცხებიდან გამოჩეკილ ჭიებს საზრდოს აღ-  
ლევდენ, უვლიდენ და თავზე ევლებოდენ. მუშაფუტკრები კი გაფაციცე-  
ბით გადიოდენ და შემოდდიოდენ სკაში. ვის ჭეო მოჰქონდა ბარტყებისა-  
თვის, ვის დინდგილი ჭუჭრუტანების გასაგლესად და სასახლის შესაკეთებ-  
ლად, ვინ ჩინჩახვით თაფლს ეზიდებოდა და იმ უჯრაში ასხამდა, რომელსაც  
გავსება აკლდა, ვინ გავსებულ უჯრას თავს უწებავდა. ზოგი გზებს ასუფ-  
თავებდა, მკვდარი ფუტკარი გარეთ გაჰქონდა, რომ მუშაფუტკრებს  
ტვირთის მოტანის დროს ხელი არ შეშლოდათ. ზოგი ფიჭას ამზადებდა  
და სხვ.

სასახლის გამოსასვლელ კარებში ერთგული და ნაცადი დარაჯები  
ედგათ, რომ ვაგლახად შიგ არავინ შეპარულიყო და საერთო ოჯახისა-  
თვის რაიმე ზიანი არ მიეყენებია. კარგი ბიჭი იქნებოდა ვინმე და, უსაქ-  
მოდ, ან ცუდი განზრახვით შებრძანდებოდა სასახლეში! მსუნაგი კრაზა-  
ნებიც კი ესტუმრებოდენ ზოგჯერ ამ იშვიათ კოლექტივს, უნდოდათ გემ-  
რიელი თაფლით პირი ჩაეგემრიელებიათ, მაგრამ რა დაინახავდენ, რომ  
შესასვლელ კარებში ერთგული დარაჯები იდგენ, ბუზღუნით, ხახვამ-  
შრალნი უკანვე ბრუნდებოდენ, ეს ავაზაკები მეტადრე მას შემდეგ დაშინ-  
დენ, როცა ერთხელ დარაჯებს არ შეეპუნენ, მათი გაფრთხილება არაფრად  
ჩააგდეს და ორი იმათგანი თავხედურად შებრძანდა ფუტკართა სასახლე-  
ში, ვითომ დედაფუტკრის ნახვა უნდოდათ, ნამდვილად კი თაფლიან უჯ-  
რას ეცენ და განადგურება დაუწყეს. რა დაინახეს ეს დარაჯებმა ეცენ  
მოდალადეებს და იმდენი ნექტარი დაასეს, სანამ არ გაგუდეს და ზემოდან  
ძირს არ გადმოაგდეს. დანარჩენმა ავაზაკებმა გაფრენით უშველეს თავს.  
დედაფუტკრის ყურამდის ეს ამბავი არც კი მისულა, ის ამ დროს კვერ-  
ცებს დებდა და მისი შეწუხება საჭირო აღარ დარჩა, რომ მთელი ჯარი  
ფეხზე დაეყნებია.

ასეთი სახითათო შემთხვევები ხშირი აქვთ ფუტკრებსა და ფრინვე-  
ლებს. „მახინჯი ოჯახში არ გამოილევდეს“ — ნათქვამია, არამზადები, რომ  
ლებსაც შრომა ეზარებათ და სხვისი ნამუშევართ უნდათ ქეიფი და  
დროსტარება, უამრავია ფრინველებს, ცხოველებსა და ბუზებს შორის. ასე  
რომ არ ყოფილიყო, მაშინ ის უბედურება არ მოხდებოდა, რაც ერთ დღეს  
ბესარიონისა და ვახტანგის ფუტკარს დაატყდა თავს.

როგორი მზიანი დარი გათენდა იმ სავალალო დღეს. დიდებულმა  
მნათობმა თავისი პირველი სხივი ჩვენს ნაცნობ სკას სტყორცნა. კარისკა-  
ცებმა მყისვე აცნობეს სასახლეს მზიანი დღის გათენება. ყველანი მზიარუ-  
ლად წამოიშალნენ, გადია, თუ მუშაფუტკრები. დედაფუტკარიც აბრძანდა  
და ყველამ თავთავის საქმეს მოჰკიდა ხელი. ან კი რა ჰქონდათ სადარდე-

2. მეფუტკრე ვახტანგი.



ლი: საჭმელი აკლდათ თუ სასმელი? ისეთი ღალიანობა იყო იმ წელიწადს, რომ ყველა უჯრას ცოტადა აკლდა გავსებას. ზოგი გადაებეჭდათ კიდევ.

მოკრიალებულ ცაზე ცელქი ბავშვივით მოთამაშე მზე მალლა ავიდა. ფრინველთა მხიარული გალობა და ჟივილ-ხივილი ტყეში შეწყდა. ცხადი იყო, ესენი თავის საქმეს შეუდგენ. ფუტკრის დიდი ნაწილი ტყეში სამუშაოდ გავიდა და მხიარული ბზუილით ყვავილებს მოედო.

დედაფუტკარმა კიდით-კიდემდის ყურადღებით დაათვალიერა საბრძანებელი. რაკი დარწმუნდა ყოველივე თავის რიგზე იყო, საუზმე მიიღო და ის იყო კვერცხის დებას უნდა, შესდგომოდა, რომ ამ დროს საშინელი ხმაური შემოესმა, თან სასახლე ისე გაინძრა, თითქოს მიწისძვრა არისო.

— რა ამბავია? — იკითხა გოცებით დედაფუტკარმა და ჯარს გადახედა, შიშით ყველანი თავთავიანთ ალაგას გაშეშებულიყვენ, ყველას ეშინოდა ხმის ამოღების.

— კარისკაცები მოდიან, ამათ ეცოდინებათ, — ძლივს წარმოთქვა ერთმა მუშაფუტკარმა. დედაფუტკარმა შეშინებული თვალები იმათ მიაპყრო. ორი კარისკაცი დედაფუტკრის წინაშე გაჩნდა. ყველამ გზა დაუცალა, ისე ჩქარი ნაბიჯათ მორბოდენ, რომ კარგის მოქმელნი არ იყვნენ.

— თქვით ჩქარა, რა ამბავია? — მიმართა მათ დედაფუტკარმა, რომ ამ დროს სასახლე კიდევ უფრო მაგრად შეინძრა.

— ვიღუპებით, რალაც საშინელება მოდის ხეზე... — ძლივს წარმოთქვა ერთმა ენის ბორძიკით.

— აღამიანი თუ არის, — დაუმატა მეორემ.

— მერე აგრე უნდა? გასწით ჩქარა! აბა, შვილებო, ვინც ვარგხართ გადით და ანანეთ თავხედობა! ცხადია, ჩვენი დაღუპვა უნდათ!

ბრძანების გაცემა და რამდენიმე ასეული ჯარისკაცის მისევა გასასვლელ კარებთან ერთი იყო.

— დანარჩენებიც წყნარად იყავით, წესრიგი დაიცავით. მზად იყავით ბრძოლისათვის! — მტკიცედ ბრძანა დედაფუტკარმა და დარჩეული მხლებლებით ალაყაფის კარებისაკენ წავიდა.

— გაათვართოვეთ გასასვლელი კარები, მედგარი იერიში მტერს! — ბრძანა დედოფალმა.

მართლაც, რამდენიმე ათეული ჯარისკაცი ეცა სანთლით ამოშენებულ კარებს და გამოანგრიეს, რომ მეომრებს გასვლაზე ხელი არ შეშლოდათ.

— გადიხედეთ ძირს და მაცნობეთ, ვის მოუსურვებია ჩვენი დაღუპვა! — აღელვებით უთხრა დედაფუტკარმა ერთ მხლებელთაგანს და თვითონ



უკანვე წაბრძანდა, ჯარს გადახედა, რომ დარწმუნებულიყო, ყველანი მზად იყვნენ საბრძოლველად თუ არა.

— არ შეშინდეთ, ყველანი მზად ვართ, ისე დავიხოცებით, როგორც ერთი ჯაცი, ჩვენი სასახლის დანგრევას კი არავის შევარჩენთ! ვისთვის რა დაგვიშავებია!— წარმოდგა ახოვანი ფუტკარი დედაფუტკრის წინაშე და აღელვებით მოახსენა.

— სრული იმედი მაქვს, საყვარელო შვილებო, ვანანებთ თავხედობას!— ამ სიტყვებზე კვლავ კარებისაკენ გაბრუნდა, რომ საშინელი ქანაობა განმეორდა, გაფითრებული შიკრიკიც შემოვარდა.

— რა ამბავია? ვინ გვინგრევს სასახლეს? ნუთუ ადამიანია?

— არა, დედოფალო...

— მაშ ვინ არის?

— დათვი მობობლავს ჩვენკენ!

— დათვი? აბა, ბიჭებო, გადით და ანანეთ თავხედობა!

ასეულები კვლავ კარებს მიაწყდნენ. მორბის შიკრიკი. დედოფალი შორიდანვე შეეკითხა:

— რას იტყვი, შიკრიკო?

— დიდი ბრძოლაა, დედოფალო! თავგანწირვით დაეხვივნენ მტერს ცხვირსა და პირში. ბევრი დაიღუპა...

ამ დროს კიდევ შეინძრა სასახლე და ორი-სამი წამის შემდეგ მახარობელი გაჩნდა დედოფალთან, სულს ძლივს ითქვამდა.

— რა ამბავია? — შეეკითხა შეშინებული დედოფალი.

— თქვენი მშვიდობა, დედოფალო! ბოროტმა მტერმა, რომელსაც ოტაღა უკლდა ჩვენს სასახლემდის ამოსვლას, ვეღარ გაუძლო ჩვენების თავგანწირულ შეტევას და დარეტიანებული დაეცა მიწაზე...

— ნუთუ მართლა? რა კარგი მახარობელი ხარ! მაშ გადავრჩით?!

— მე ასე ვფიქრობ, დედოფალო. გამწარებული გორავს მიწაზე და ჩვენების ისრებს იშორებს, საშინლად ღრიალებს.

— ჩვენები ბევრია დახოცილი?

— არც იმდენი. ბრძოლა გრძელდება. ჩვენებს უნდათ ბინძური მტერი მთლად მოაშორონ აქაურობას...

ამ ამბავმა ყველას იმედი ჩაუსახა გულში, მაგრამ აღფრთოვანება კი არ გამოუწვევია, რადგანაც მტრის საბოლოოდ დაძლევა ფუტკრების მიერ არც ისე ადვილი საქმე იყო, პირიქით, გაბრაზებული მტერი კიდევ უფრო მეტ საშიშროებას წარმოადგენდა.

— წავიდე, ერთი, გადავიხედო, მე თვითონ ვნახო რა ამბავია! — ბრძანა დედოფალმა და მხლებლებით შემოსასვლელი კარებისაკენ გაეშუ-





რა. დედაფუტკარი ჯერ კარებთან არც კი იყო მისული, რომ სასახლე ახლა ისე მძლავრად შეანძრია რაღაცამ, რომ ყველამ გრძნობა დაკარგა... საშინელი ძვრა-ზანზარი ზედიზედ რამდენჯერმე განმეორდა, და ჯერ კიდევ მთლიანი სასახლე ისე მძლავრად დაეცა დედამიწაზე, რომ მთელი მოსახლეობა, ნაგებობით, თათლით, ქიებით თუ მუშაფუტკრებით, ერთიმეორეში გადადულდა...

რა მოხდა?

ფუტკრების მიერ დაისრული, გამწარებული დათვი უკანასკნელი ძალღონის მოკრებით აბობლდა ხეზე, ორივე ტორი დასტაცა ბუკს, რაც ძალი და ღონე ჰქონდა მოიზიდა, ხეზე მიკრული მავთულები მოაგლიჯა და მიწაზე დაანარცხა!..

რა აუწერელი კენესა გაისმა ამ დროს სასახლეში! დაჭრილები... თათლში დამხრჩვალნი... ნანგრევებქვეშ მოყოლილნი... სადღა იყო ან დედაფუტკარი, ან მისი კარისკაცი და მეომარნი...

გამარჯვებულმა მტერმა მაგრად შეკრული ბუკი რომ ვერ დაშალა, ახლა ორივე ტორი დაუშინა, მაგრამ კიდევ ვერაფერს გახდა. მაშინ დასტაცა წინა ტორები, ბავშვივით ხელში აიტაცა და იქვე დაღმართში გადაიტანა. შემთხვევით გადარჩენილმა რამდენიმე ასეულმა მებრძოლმა სწორედ ამ დროს უკანასკნელად ჩაასო ისრები დასიებულ ცხვირსა და პირში, რის გამო დათვმა საშინელი ხმით დაიღრიალა და ტორებში ატაცებული ბუკი ისე მაგრად დაანარცხა დიდ ქვაზე, რომ ბუკი ნათოტებად იქცა. უთვალავი დამხრჩვალნი და დახოცილი ფუტკარი თათლთან ერთად მიმოიფანტა. გაუმაძღარ დათვსაც ეს უნდოდა, მისდგა, თათლიც და ფუტკრებიც თავის გაუმაძღარ მუცელში მოაქცია...

ვახტანგი და ბესარიონი ამ დროს სკის სახილველად ემზადებიან... მიაქვთ ჭურჭელი თათლისათვის და ყოველგვარი იარაღი, რაც საჭიროა ხილვის დროს. ყმაწვილს ფუთზე მეტი ტვირთი ჰკიდია ზურგზე, მაგრამ ისე მხნედ მიაბიჯებს აღმართში, თითქოს ცარიელი მიდიოდეს: ესწრაფება საყვარელი ფუტკრის ნახვას, გემრიელი სარაჯის ჭამას და პირის ჩაგემრიელებას.

— აჰა, შივედით, საცაა ჩვენი გეჯაც გამოჩნდება, ვნახოთ როგორ გვასახელებს, როგორ დაგვასაჩუქრებს, — ამბობს ოფლის წმენდით ბესარიონი და შორიდანვე ათვალეერებს იმ ალაგს, სადაც ათი დღის წინათ, ზის ბოჯაყში, უვნებლად დატოვა თავიანთი საყვარელი სკა.

— რომ აღარა ჩანს?! — გაოცებით შესცქერიან ერთიმეორეს.

— იქნება აქ არ იყო. ხომ არ დავიბენით?



— აბა რას ამბობ: აი ხეზე თარჯი \*), ჩემი ხელით მინაწერი სახელი და გვარი.

— მოუპარავთ!—მწარე დაღონებით წამოიძახა ვახტანგმა და თვალები ცრემლებით აევსო.

— შეუძლებელია, ხომ დაჰკბენდა ფუტკარი!

— მაშ სად გაქრა!

— წყეულმა დათვმა თუ ჩამოაგდო და შექამა, იმან თუ სუნი იკრა, რას გაუშვებდა, გაგიჟებით უყვარს თაფლი.

— მერე ბუკი? ისიც გადაყლაპა?

— მოიცა, ეს ბალახები რას დაუფენია? — ამ სიტყვებით ბესარიონმა ქვევით გასწია.

— აი, შე ხომ ვთქვი... — მოისმა ბესარიონის ხმა.

— აბა სადა?

წამში ვახტანგიც მასთან გაჩნდა. რა საშინელი სურათი იყო: დიდი ქვის მახლობლად, გათელილ ბალახებზე გეჯის ნამსხვრევები იყო მიმოფანტული. დაცლილი ფიჭა აქა-იქ კიდურებში თუ დარჩენილიყო, რომელსაც რამდენიმე ათეული ფუტკარი ისე დასტრიალებდა, როგორც მოსიყვარულე დედა თავის შვილის საფლავს.

ვახტანგმა და ბესომ კარგა ხანს უსიტყვოდ უცქირეს ამ გულისმომკვლელ სანახაობას, ბოლოს ვახტანგმა თავი ველარ შეიკავა და მწარე ზღუტუნით ბალახებში ჩაჯდა.

— ახ, შენ გლახავ, რა გატირებს? ადრე ზეზე. წამოდი ჩემთან, ისეთი ბუკი მოგცე, რომ ათჯერ სჯობდეს მაგას! — უთხრა ბიძამ ვახტანგს და ზეზე წამოაყენა.

— მერე, არ დაკბინა ფუტკარმა ეს წყეული დათვი? — ჰკითხა ბიძას ვახტანგმა თვალების წმენდით.

— ცხადია, ხეირს არ დააყრიდა, მაგრამ ისე უყვარს იმ წვეულს თაფლი, რომ ფუტკრის კბენას არ ერიდება, პირიქით, როცა გამწარდება, მაშინ უფრო თავგამოდებით იბრძვის. აი, შეხედე, როგორი მსხვილი მავთული გაუგლეჯია. ცხადია, დიდი ბრძოლა ყოფილა, მაგრამ ფუტკრის ისარი ისე ღრმად ვერ ატანს დათვის სქელ კანში, რომ სისხლი სასიკვდილოდ მოუწამლოს. ადამიანის ნაზი სხეული კი ვერ უძლებს ბევრი ფუტკრის კბენას, ის მეტად საშიშოა და საფრთხილო.

ასეთი მუსაიფით დაეშვენ მთიდან გულდაწყვეტილი და ხელცარიელი ჩვენი ბესო და ვახტანგი.

\*) თარჯი—ნიშანი, ხეზე ჩამოთლილი.





# უზიცილობის ნაყოფი

ბესარიონს, როგორც ვიცით, შინაც ჰყავდა ფუტკარი. გლეხიკაცის პირობაზე მისი მოვლაც საკმაოდ კარგად იცოდა.

— აი, ჩემო ბიძიკო, რახან შენ ასე შეგიყვარდა ფუტკარი და ჩვენი საზიარო კი დათვმა გაგვინადგურა სამაგიეროდ აი, ეს ათხარჩოიანი სკა მიჩუქებია შენთვის, მხოლოდ ერთი პირობით...

— რაც პირობა არ უნდა დამიდო, ბიძაჩემო, ყველაფერს შეგისრულე! — სიხარულით წამოიძახა ვახტანგმა და მზესავით ნათელი თვალები ბიძას მიაპყრო.

— მეც ეს მინდა. ცხადია, ეს პირობა ისევ შენთვის იქნება სასარგებლო: უნდა შეისწავლო ფუტკრის მოვლა ამ სიტყვის სრული მნიშვნელობით, არ უნდა დაავსო ის, არამედ ერთი-ათად უნდა აქციო და გაამრავლო, თან შენი ცოდნა სხვებსაც გაუზიარო.

— სიამოვნებით, ბიძაჩემო, შენ ოღონდ გზები მაჩვენე, მიმითითე, მასწავლე და დამარიგე.

— ეს ხომ, ცხადია, აგრე იქნება. არიან ახალგაზრდები, მეტიჩრები, ზარმაცები და დიდგულები. არც თვითონ იციან და არც შენი ეყურებათ. ასეთი ხალხი, ჩემო ბიძიკო, ვერასოდეს სიკეთეს ვერ იზამს, ვერც თავისათვის ივარგებს და ვერც სხვას მოუტანს სარგებლობას.

— სწორია, ბიძაჩემო. კაცი, რომელიც თავისთვის არ ვარგა, სხვას რას გამოადგება.

— კარგია, რომ შენც ამ აზრისა ხარ. მამაშენი მშრომელია და პატიოსანი. ამიტომ თავის წრეში ის ყველას უყვარს. შენ კი მამას უნდა აჯობო. ვერ გასწავლა იმიტომ, რომ ღარიბია, შენ ორი კლასის ცოდნა მაინც გაქვს, მამაშენმა კი არც წერა იცის და არც კითხვა.

— მე იმისიც მადლობელი ვარ, რაც მასწავლა. დანარჩენ გზას მე თვითონ გავიკაფავ, სურვილი მაქვს და მონდომება. კიდევ ვიმუშავებ და კიდევ ვისწავლი.

— ოო... ეს არის მთავარი. თუ მოინდომებ, პროფესორი შეგიძლია გახდე. ახლა კი წამოდი ჩემთან, ჩემო ვახტანგ, წამოიღე ეს ჭურჭელი, ეს საბოლნებელი და ის სკა ვხილოთ, რომელიც შენ უნდა გაჩუქო. რაც შიგთაფლი იქნება, ისიც შენი იყოს, წაიღე შინ და მშობლები გაახარე.

ამ მუსაიფით მიადგენ ერთ საუკეთესო ჩარჩოიან სკას და მოხადეს თავი. ჯერ ფრთხილად, საბოლნებელით დაუბერა ვახტანგმა. ბოლისაგან შეწუხებული ფუტკრები უსიამოვნოდ აზუზუნდენ და ქვედა სართულში ჩავიდენ. ბესარიონმა ჯერ ერთი ჩარჩო ამოიღო, დაათვალიერა.



— გენაცვალე, რა კარგად უმუშავნია! შეხედე, ვახტანგ, კიდით კიდემდის გადაბეჭდილია. ერთი კიდევ დაუბოლე!

ჩარჩოზე დარჩენილი ფუტკრებიც სკაში ჩაბერტყა და ამ წესით ამოაცალა ზედა სართულის ყველა ჩარჩო. დიდ გობზე დააწყეს, ფუტკარი მოაშორეს და სახლისაკენ გააქანეს.

— თაფლიანი ფიჭა ძირს ხომ არ დაგვივარდა? ვახტანგ, უნდა დაიხსომო, რომ ხილვის დროს სკასთან თაფლი არ უნდა დაგელვაროს, თორემ მის შექმაში ყველა სკის ფუტკრები მიიღებენ მონაწილეობას. აქედან იბადება მათში ქიშპობა და, რაც მთავარია, ქურდობა.

— ეს კარგი მასწავლე, ბიძაჩემო.

— ახლა, რადგანაც ჩვენ ციბრუტი არა გვაქვს, ჩარჩოები თაფლისაგან გავანთავისუფლოთ და ისევ ფუტკრებს დავუბრუნოთ, რომ კვლავ გაავსონ თაფლით და ისე დაგვახვედრონ.

— ეს ხომ დიდი ზარალია, ბიძაჩემო, ციბრუტი რომ არა გვაქვს და ცარიელ ფიჭებს ვერ ვუბრუნებთ ფუტკრებს?

— რა თქმა უნდა, დიდი ზარალია; ფუტკარი, იმის მაგივრად, რომ პირდაპირ თაფლი მოზიდოს და უჯრები გაავსოს, იძულებულია ჯერ ფიჭები ააშენოს და შემდეგ თაფლის მოზიდვას შეუდგეს.

— დიდხანს უნდება, ბიძაჩემო, ფიჭის აშენებას?

— ცხადია, დიდხანს. აი, ამ ფუტკარმა ამ ლალიანობაზე ფიჭის გაკეთება თუ მოასწრო, ისიც კარგია. რომ ისევ ცარიელი ფიჭა მიგვეცა, ერთხელ კიდევ გაავსებდა თაფლით.

— ოხ, რამხელა ზარალი ყოფილა! ხელოვნური ფიჭა რომ ჩაგვედგა?

— კარგი იყო, მაგრამ ჩვენ აქ სოფელში, არა გვაქვს. შემდეგ კი აუცილებლად უნდა შევიძინოთ როგორც ციბრუტი, ისე ხელოვნური ფიჭა, თუ გვინდა, რომ თაფლი ფუტკარმა ბევრი მოგვცეს და ფიჭის კეთებაზე არ მოვაცდინოთ.

ვახტანგი დიდი ყურადღებით უსმენდა ბიძას, ყოველივეს იმახსოვრებდა და სწავლობდა.

ვახტანგი თანდათან დაინტერესდა მეფუტკრეობით. ბიძის ნაჩუქარი სკა თავის ეზოში საუკეთესო მყუდრო ალაგას მოათავსა. ნაჩუქარმა ფუტკარმა გაზაფხულზე იყარა, ეზოში მსხლის ტოტზე მიაყარა. ამ დროს ვახტანგი შინ არ იყო, დედას შეეშინდა, რომ ნაყარი არ წასულიყო, გამოიტანა ტასტი და რახუნი დაუწყო. მას გაუჩინილი ჰქონდა, რომ ტასტის რახუნით ნაყარს შეაჩერებდა. თან კაცი აფრინა ვახტანგთან, რომელიც მეზობლისას ეგულებოდა. ვახტანგს აღრევე გაეგონა ტასტის ხმა და გულგახეთქილი გარბოდა შინისაკენ.



— დედა, შეაჩერე ტასტის რახუნი, ეგ უფრო აღიზიანებს ფუტკარს. ეგ ძველი, უვარგისი ჩვეულებაა.

საჩქაროდ გამოიტანა ცარიელი სკა, მოხადა თავი და გაამზადა. შემდეგ მიიღვა კიბე, ავიდა ხეზე და ის ტოტი, რომელზედაც ნაყარი იყო, ფრთხილად მოხერხა, ძირს ჩამოიტანა და დიდი სიფრთხილით, ქათმის დიდი ფრთით სკაში ჩაფერხა, მერე სკა თავის ალაგას დადგა და თავი დაახურა.

ვახტანგმა აღრევე შეიძინა ჩვენი ცნობილი მეფუტკრის ანოლონ წულაძის წიგნი და რაც მთავარი იყო ყველაფერს უბის წიგნში იწერდა და იმახსოვრებდა. მაგრამ მას მარტო თეორიული ცოდნა არ აკმაყოფილებდა, პრაქტიკულად, საფუძვლიანად უნდოდა შეესწავლა მეფუტკრეობა. ამიტომ, იშოვნინდა თუ არა თავისუფალ დროს, იმ მეფუტკრისაკენ გარბოდა, ვისაც ფუტკარი ჰყავდა, სულ ერთი იყო რაგინდ შორს ყოფილიყო, და მორიდებით სთხოვდა ხილვაზე დასწრების ნება მიეცა და თავისი ცოდნა-გამოცდილება მისთვის გაეზიარებია. ვინ როგორ უხსნიდა ფუტკრის მოვლას და ვინ როგორ... ზოგიც სულ უარს ეუბნებოდა, არც ხილვაზე დაისწრებდა და არც არაფერს ასწავლიდა.

— რა შენი საქმეა, ბიძია, ფუტკრის მოვლა? ეს უფულოდ არ ისწავლება. არ იცი შენ, რომ ფუტკარს თვალი ეცემა? რა ვიცი, შენ როგორი თვალის პატრონი ხარ, იქნებ ფუტკარი დამიფსო კიდევც...

ვახტანგს არ მოსწონდა გლეხების ასეთი ცრუმორწმუნეობა. უმტკიცებდა ყველას, რომ ეს არ იყო სწორი შეხედულება. ეუბნებოდა: ფუტკარს დაავსებს ცუდი მოვლა, უსუფთაობა, უდედობა, სენი და არა ვინმეს თვალი.

მაგრამ ზოგიერთი ჯიუტი მეფუტკრე მაინც თავისას გაიძახოდა.

გული მოუკვდა ვახტანგს, როცა ერთი გლეხისას საშინელი სურათი ნახა:

ზოგი გეჯა, ფუტკრით, პირდაპირ მიწაზე აგდია ბალახებში ცის ქვეშ და ნახევრად დამპალა კიდევც!

აგერ დადანის სისტემის სკიდან ზემო სართული ამოუცლიათ და ცარიელი ჩარჩოები არც კი ჩაუდგამთ შიგ! სკას ზოგს ჩრდილოეთისაკენ აქვს პირი და ზოგს დასავლეთისაკენ... ერთი ნაყარი პირდაპირ გრძელ ყუთში ჩაუყრია, გამოსასვლელი კარებიც კი არ გამოუჭრია, ისე მაგრად დაუჭედია და ოდის აივანზე, ფანჯარასთან დაუდგამს. საბრალო ფუტკარს სადღაც ერთი ბეწო ჭუჭრუჩანა უპოვნია და იქიდან ძვრებიან თითო-თითოდ. ერთი წელიწადია არც კი ჩაუხედია შიგ და არც იცის რა ამბავია.





ალბათ, „მეფუტკრე“ გლები ფიქრობს მაშინ გახსნას ყუთი, როცა ფუტკარი ბარემ მთლად გაავსებს ყუთს.

— ძია ისიდორე, ეს რა ამბავია? ასე უნდა, კაცო, ფუტკარს მოვლა?

— ეკითხება გაოცებული ვახტანგი „მეფუტკრე“ გლებს.

— აკლია ვითომ რამე? ნუ თუ ცუდად არის მოვლილი?

— კაცო, რის მოვლილი, რას ამბობ, ფუტკარი დაგიღუპავს!

— რა ვქნა, შენი ჭირიმე, მე მაგის არაფერი გამეგება. სხვისი ზიარია.

— ვისი ზიარია? მერე, არც იმან იცის მოვლა?

— აგერ მოგახსენებთ: ამ ხუთი წლის წინათ ნათლიმამამ მოიტანა ეს ერთი ბუკი და მითხრა: იდგეს შენს ეზოში, ჩვენდა სასიყვარულოდ, აქ ახლოა ტყე, ცაცხვი, ლუკუმბა, აკაცია, წყავი, და ფუტკარი კარგად იხეობსო. მხოლოდ მაგის ადათი ასეთია: არც ძალიან უნდა გაგიხარდეს, არც უნდა გეწყინოს, უჩემოდ ხელი არ ახლო და უცხოს არც კი უჩვენო, რომ თვალი არ ეცესო. მართლაც, ოთხი წლის განმავლობაში ერთი ძირი თერთმეტი ძირი შეიქნა. ჩემს სიხარულს საზღვარი არ ჰქონდა, თაფლიც ბევრი იყო, სანთელიც და არაყიც. მოვიდა შარშან ზამთარში. ჯერ ვისიამოვნეთ, ვიქეიფეთ და როცა კარგად შევზარხოშდით, შევუდექით თაფლის გამოღებას. რომ იცოდეთ, რამდენი სარაჯი ჩვენ გამოვიღეთ! თაფლით გაივსო ყველგფერი, ჭურჭლები აღარ აგვითავდა. ვფიქრობდი მოხედა ღმერთმა ჩემს სიღარიბეს და გაის ამა დროს ორი ამდენი თაფლი გვექნება თქვა, მაგრამ... წარმოიდგინეთ ჩვენი უბედურება, მომატების მაგიერ მთლად დაგველუპა, თერთმეტი ძირი ოთხზე დადგა და, როგორც ხედავ, არც ამას უჩანს კარგი პირი, უთუოდ თვალი ეცა.

შეწუხებული ვახტანგი გულდასმით უსმენდა გლებს, შემდეგ მძიმედ ამოიოხრა და კარგა ხნის დუმილის შემდეგ შეეკითხა:

— არ მომცემ ნებას ჩავიხედო სკაში და რის გაკეთებაც შეიძლება გავაკეთო?

— არა, შენი ჭირიმე, არა მაქვს ამის უფლება. როგორც უწირავს იმ ჩემ მოყვარე კაცს, ისე უნდა წიროს.

ასეთი პასუხის შემდეგ რაღა ეთქმოდა ვახტანგს, დაემშვიდობა გლებს და მხოლოდ ეს უთხრა:

— თუ ასე „კარგად“ მოუარეთ თქვენს ფუტკარს, ეს ოთხი ძირიც ჩქარა დაგედუპებათ, ისიც აუხსნა, რაც იყო საჭირო, მაგრამ ვინ იყო ამის გამგონი.

ვახტანგმა ამაზე უარესი უვიცობის ამბავიც გაიგო: ის ერთხელ, სრულიად შემთხვევით, ქ. დუშეთში მოხვდა. ძალიან მოეწონა ეს მშვენიე-



რი, მდიდარი კუთხე. ხარბად ათვალიერებდა ყველაფერს, ბუნებას, ხალხს და მათ წარმოებას.

— ბიჭოს, ფუტკარი! — გაოცებით წამოიძახა მან, როცა დაინახა, რომ ხევსურს ხოკერა კვახში ჰყავდა ფუტკარი ჩასმული და ყიდდა. \*)

— რატომ ყიდი, ამხანაგო?

— სულ ერთია უნდა შევანელოთ, — მიუგო ხევსურმა.

— შენელეა რას ქვია, ამხანაგო?

— წყალში უნდა ჩავდოთ, რომ თაფლი ამოვიღოთ.

— ფუტკარი უნდა დაახრჩოთ?

— დიახ, ისე თაფლი არ ამოიღების.

ვახტანგს გული დაწყდა. ვერაფერი უპასუხა ხევსურს. ის ფუტკარს ეძებდა, ნატრობდა, აგერ კი წყალში ახრჩობდენ!..

— რა საშინელებაა! — წამოიძახა მან ძალაუნებურად და გადაწყვიტა ყოველგვარი ზომები მიეღო და კარგად შეესწავლა მეფუტკრეობა, რომ შემდეგ ასეთ უვიც ადამიანებს დახმარებოდა და თავისი ცოდნით გადაერჩინა საყვარელი და სასარგებლო ფუტკარი.

ასეც მოხდა. ის სასომხეთშიც კი გაგზავნა საბჭოთა ხელისუფლებამ, ამ დარგის კარგად შესასწავლად, ვინაიდან იქ სათანადოდ არის ეს საქმე დაყენებული. ვახტანგმა იქ ორი წელი დაყო.

## უღანა შაულთ მსხვერპლი

გაზაფხულის ცხრათვალა მზე მხიარულად უღიმოდა ფერადი ყვავილებით მოქარგულ სამყაროს, ყოველგვარი არსის მაცოცხლებელ დედამიწას.

მცენარეების დიდი უმრავლესობა წითელ-ყვითელი ყვავილებით ისე იყო მოკაზმული, როგორც ახალგაზრდა ლამაზი გოგონები საპირველმაისოდ.

ამ ყვავილებზე კი ფუტკრები გამალებით დაფუსფუსობდენ. ხან ერთს დაასკუბდებოდენ და ხან მეორეს. ერთი ჭეოს ეზიდებოდა, მეორე დინდგილს. ათეული და ასეული კისრით ეყუდებოდენ ყვავილებში, იქიდან ნექტარს წუწნიდენ, ჩინჩახვში იმარაგებდენ და შემდეგ სკისაკენ მიფრინავდენ, რომ უჯრები ჩქარა გაევისოთ თაფლით. გაიცლიდენ ხელს თუ არა, საჩქაროდ ისევ უკან ბრუნდებოდენ. მათ მუშაობას ხელს არავინ უშლიდა.

იმ ეზოში, სადაც ფუტკრების ასეთი კოლექტიური მუშაობა იყო გაჩაღებული, რამდენიმე მამაკაცი მუშაობდა, მათ შორის ვახტანგიც, რომელიც ფუტკრების მუშაობას თვალყურს ადევნებდა.

\*) ძველად არ ყიდდენ, ხელს გადაყვებო.





ცოტა ხნის შემდეგ ეზოში ვიღაც კაცმა ლურჯა შემოათოხმანა, მუშებს მედიდურად მიესალმა და ცხენი იმ ხეზე მიაბა, როძლის ძირშიც სკაიდგა.

— ძია სოლომონ, მანდ ცხენის დაბმა არ შეიძლება, ვერა ხელავ რომ სკა არის?

— ნაწყენმა სოლომონმა ვახტანგს წყრომით შეხედა და შემდეგ, დაგვიანებით, აგდებით შეეკითხა:

— მერე, ვაჟკაცო?

— მერე ის, რომ ფუტკარს ხელი შეეშლება და თან არც თქვენს ლურჯას ეტყვიან მადლობას, შეიძლება დაკბინონ.

— არც გადარჩენილა, თუ ამხელა ცხენს ერთი ბეწო ბუზი დააკლებს რამეს, — მიუგო სტუმარმა და მასპინძელთან ერთად ოდაში შევიდა.

გაოფლიანებული ლურჯა თავისუფლად ფრუტუნებდა ეზოს ერთ კუთხეში და წამდაუწუმ იქნევდა კუდს, მწერებს იგერიებდა. მომუშავე ფუტკრებს ეხამუშათ ლურჯას გაუთავებელი ფრუტუნი და ფეხების ბაკუნი.

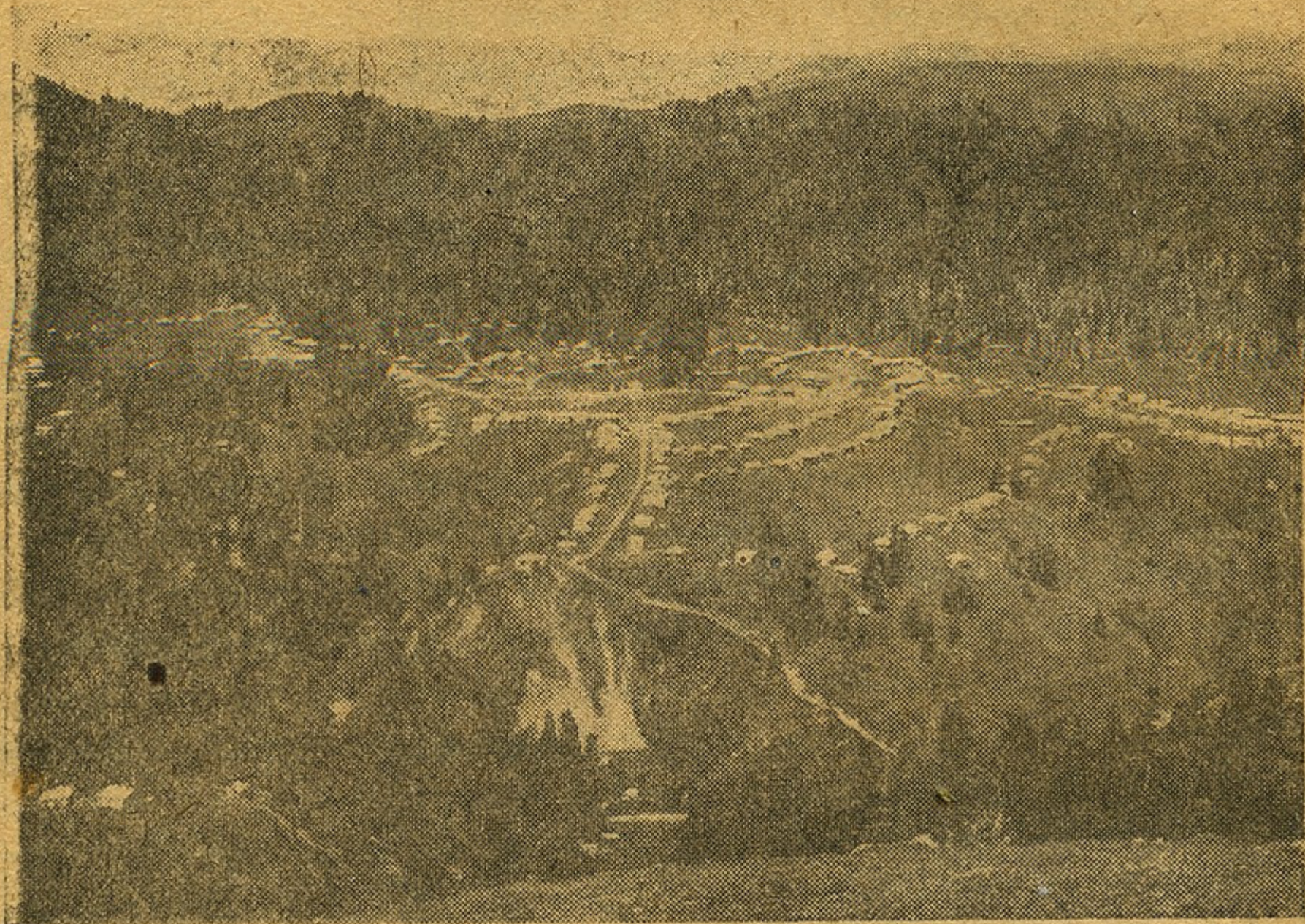
მტერია თუ მოყვარე, ვინ არის, რომ მუშაობაში ხელს გვიშლის? — გაიფიქრა ერთმა და ჩამრგვალებულ ლურჯას უსიამოვნო ბზუილით გარს შემოუარა, რომ კარგად დაეთვალიერებია ეს უზარმაზარი ქმნილება. ის იყო უკანა მხრიდან მოუარა, რომ ამ დროს ლურჯას კუდის ერთი თმის ბოლო ერთაზე მოხვდა და მიწაზე დაანარცხა. გულწასული დიდხანს ეგდობალახებში. როცა გონს მოვიდა, დიდი წვალებით, როგორც იყო, აცოცდა სასახლის კარებზე და თავისი უზედურება ამხანაგებს უამბო თვალცრემლიანმა. ერთმა მეორეს გადასცა, მეორემ მესამეს, მესამეს, და რამდენიმე ხნის შემდეგ ლურჯას უამრავი ფუტკარი დაეხვია. ახლა უფრო აფრუტუნდა ლურჯა, აბაკუნებს ფეხებს, გამალებით იქნევს კუდს წალმა-უკულმა, მაგრამ ფუტკრებს არამც თუ იგერიებს, უარესად აბრაზებს, და მათი ისრები თავგამოდებით ერჭობა ლურჯას ცხვირსა და პირში, თვალსა და ყურში, ყველგან, საცა კი მისწვდებიან გაბრაზებული ფუტკრები.

მდგომარეობა თანდათან მწვავედება. მებრძოლთა ჯარი მატულობს... ნახევარი სკა ფეხზე დადგა, თავგანწირული მებრძოლნი ჩაასობენ თუ არა ისარს საბრალო ლურჯას, უსულოდ ეცემიან ძირს. დაიფარა მიწა დახოცილებით. ლურჯა გამწარებით იქნევს კუდს, ფრუტუნებს, აღვირს ეწევა, უნდა გაწყვიტოს და გაშორდეს იქაურობას, მაგრამ ახალი აღვირი ისე მაგარი გამოდგა, რომ ძნელი შეიქნა მისი გაგლეჯა. მუშებიც შორს არიან და ვერავინ ხელავს ცხენის საშინელ ტანჯვას. შხამით იწამლება საბრალო ცხენი, იბერება, სულს ძლივს ითქვამს, კუდის ქნევასაც უკლო, თვალები დაუსივდა, დაუბნელდა, ცხვირი და პირი რუმბივით მოექცა, მოწყვეტით დაეცა ძირს და კარგახნის ტანჯვის შემდეგ თქვენი ჭირი წაიღო...



## ლ ე პ ო რ ი

დაღლილი, დაქანცული და გამხდარი ვეწვე ბავშობიდან ჩემს საყვარელ ბახმაროს, რომ კვლავ აღმედგინა ჯან-რთელობა და ცოტა რამეს ვაკეთება კიდევ შემძობ... და.



აგარაკი ბახმარო

ბახმაროს სუფთა და ნოყიერი ჰაერი, ზღვის ნაზ ჰაერთან შეერთებული, ვის არ გამოაცოცხლებს და არ დაუბრუნებს ჯან-რთელობას! სამი-ოთხი დღის შემდეგ სული მოვითქვი, მოვცოცხლდი, ძალა მომემატა. მომინდა დიდი ხნის უნახავი აგარაკი დამეთვალაყრებია, რომელმაც მე, ქლეკიან ასოთ ამწყობს, ჩვიდმეტი წლის ყმაწვილს, სიცოცხლე მაჩუქა... და განა მარტო მე? ვინ მოსთვლის, ჩემისთანა რამდენი გადაარჩინა სიკვდილს და დღესაც ამ სასწაულს აბდენს ჩვენი აგარაკი.

„გურიელის წყაროსაკენ“ შევეყევი. მშვენიერი მზიანი დარი იდგა. ნაძვ-ფიჭვნარის სურნელოვანი სუნით გაჟღენთილიყო ჰაერი. ჩასასვლელად გამზადებულ მზეს ნაძვების მწვერვალებში გაეხლართა ოქროსფერი სხივე-



ბი. ხავერდოვან მოღმე ფუტკარი დაგინახე, სამყურას ყვავილში ჩაერკო დინგი და ნექტარს წუწნიდა. აქ კიდევ მეორე, მესამე, მეათე...

— საიდან, აქ რა უნდა ფუტკარს? — გავიფიქრე გაცემებით. — ბიჭოს! ეს რა ამბავია? „გურიელის წყაროს“ გვერდით ათეული დადანის სკები ჩამწკრივებული და ფუტკრები ეხვევა, დიდი მუშაობაა. იქვე გვერდით, გრძელი სახლის ქვეშ და ზემოთაც სკები. ცოტა მოშორებით მთელი ვეგ-ბერთელა სახლი სკებს უჭირავს...

— ვისია ეს ფუტკარი? ვინ გაბედა აქ მისი ამოყვანა, ვინ არის მისი მომვლელი? — ვეკითხები ახალგაზრდა კაცს, რომელიც თავს ევლება ფუტკრებს. ცხადია, ის არის მეფუტკრეც, და მეც მეინტერესება მისი ვინაობის გაგება.

— თქვენ, როგორც გეტყობათ, გაინტერესებთ ეს საკითხი.

— დიახ, ძალიან მაინტერესებს. მე თვითონ მყავს ფუტკარი ტფილისში.

— მართლა? მერე, როგორ კეთულობს, იქ ცოტა ექნება ლალა.

— არა უშავს, შარშან ერთმა სკამ ერთი ფუთი თათლი მომცა. წელს სამჯერ გამოვიღე ორ ფუთამდის თათლი, ვფიქრობ, მეოთხეჯერაც ცოტა რაზმეს მომცემს.

— ჩინებულია. თქვენ ფუტკარი კარგ ალაგას გყოლიათ, წელს ლალისათვის კარგი წელიწადია.

— ბახმაროში ვინ გირჩიათ ფუტკრის ამოყვანა? აქ როგორია ლალა?

— თათლოვანი ყვავილები აქ ბევრია. პირველად მე ამოვიყვანე ოთხი გეჯა, ამ ხუთი წლის წინათ, შემდეგ ცეკავშირმა, და დღეს, როგორც ხედავთ, ასე გაფართოვდა საქმე. ლალიანობა აქ კარგ დარებში მეტად კარგია. სამყურა ბალახიხუთი თვის განმავლობაში ნიადაგ ყვავის. თუ გაინტერესებთ ეს საკითხი, ადგილობრივი ხელისუფლება უფასო კურსებს აწყობს მეფუტკრეობაზე, მესამე დღეა მეცადინეობა დაწყებულია.

— მართლა? შეიძლება მეც ჩამწეროთ მსმენელად?

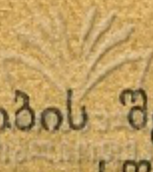
— სიამოვნებით. შემოიტანეთ განცხადება.

მეც დავწერე განცხადება და მეორე დღეს ლექციაც მოვისმინე. მერე, იცით, ვინ იყო ლექტორი? — ჩვენი ცნობილი ვახტანგი, ბახმაროში პირველად ფუტკრის ამყვანი.

ვახტანგთან ერთად ბოტანიკაში სილოგანიც გვასწავლიდა. ისიც მეტად მოყვარული მეფუტკრეობის, განათლებული და იშვიათი პედაგოგი.

რამდენჯერ, პრაქტიკული მუშაობის დროს, პირიც ჩავიტკბილეთ იშვიათი სარაჯით.





რალა ბევრი გავაგრძელოთ, ერთი თვის ენერგიული მუშაობის შემდეგ გამოცდებზე გავედით და გვარიან კარგად ჩავაბარეთ, რაც გვასწავლეს და ამ მოკლე დროის განმავლობაში გადმოცემა მოასწრეს.

ვინ არ იყო გამოცდაზე: ბახმაროს დირექტორი ამხ. მამელი, კულტპრობი—ამხ. გალაქტიონი, ექიმი ამხ. აკაკი, სპეციალისტი ამ დარგში ამხ. ლეო, ძველი მეფუტკრე—პრაქტიკოსი ამხ. ბესარიონი (ვახტანგის ბიძა) და სხვები.

### მეფუტკრეობა ძველად და ახლად

— ამხ. სოკრატ! გვითხარი, რას წარმოადგენდა მეფუტკრეობა ძველად და რას წარმოადგენს დღეს, საბჭოთა ხელისუფლების დროს?—ეკითხება ვახტანგი სოკრატს.

— ძველად ფუტკრის მოვლას სხვათაშორის მისდევდნენ. მაშინდელი ხელისუფლება მეფუტკრეობას და მის განვითარებას არაფითარ ყურადღებას არ აქცევდა. ის უფრო თავის შესაქცევ საგანს წარმოადგენდა. ფუტკარი მონასტრებში თუ ჰყავდათ ბერებს სანთლისათვის.

რაც იყო, ისიც ხანგრძლივმა ომმა მოსპო და გაანადგურა.

— როდის აქეთ მიექცა მას მთავარი ყურადღება?

— მთავარი ყურადღება მეფუტკრეობას ამხ. ლენინმა მიაქცია. 1919 წელს, მისი მეთაურობით, განსაკუთრებული დეკრეტი გამოვიდა, რომლის შემდეგ უდიდესი ყურადღება ექცევა ამ სასარგებლო და ხალხისათვის საჭირო საქმეს. მაგალითისათვის ავიღოთ თუგინდ დღევანდელი ჩვენი გამოცდები და უფასო კურსების მოწყობა ბახმაროში.

### საფუტკრე ალაგის არჩევა

— ამხ. ქსენია, გვიამბე, როგორი ალაგი უნდა აირჩიოს მეფუტკრემ სკის დასადგმელად?—ეკითხება სილოვანი ქსენიას.

ქსენია მზად არის პასუხისათვის, თუმცა ცოტა მღელვარება ეტყობა. მასწავლებელი ქალია და ესირცხვება არაფერი შესცდეს, სისულელე არაფერი წამოსცდეს.

— მეფუტკრემ საფუტკრე ალაგის არჩევას მთავარი ყურადღება უნდა მიაქციოს. თუ პრიმიტიული სკა გვაძლევს 8—10 კილო თაფლს, ჩარჩოიანი სკიდან მივიღებთ 20—25 კილომდის თითო გამოცდებზე, თუ რომ ფუტკარი საუკეთესო ალაგას გვეყოლება მოთავსებული.

— მაგალითად, როგორი ალაგია საჭირო?



— საჭიროა იყოს მახლობლად როგორც მაღალი, ისე დაბალი თაფლოვანი მცენარეები. უპირატესობა ეძლევა ცაცხვს, რომლის ყვავილების ხანგრძლივობა განისაზღვრება თითქმის ერთი თვით. უნდა იყოს მახლობლად აკაცია, წაბლი, ნუში, ნეკერჩხალი, ხურმა, მსხალი, ვაშლი და სხვა. ამათი აყვავილება უფრო ხანმოკლეა.

— მაგალითად?—ეკითხება ვახტანგი.

— მაგალითად ათი-ხუთმეტრი დღე.

— დაბალ ცერცვოვან მცენარეებში რომელია უფრო საყურადღებო?

— საყურადღებოა თეთრი და წითელი სამყურა, იონჯა და სხვა ბალახები.

— ცერცვოვანი ბალახების უპირატესობა რაში გამოიხატება?

— იმაში, რომ სამყურას თაფლი გაცილებით უკეთესია, მაგალითად, აკაციას თაფლზე.

— როგორ ალაგას უნდა დაიდგას სკა?

— მას არ უნდა ხედებოდეს არც ზენა და არც ქვენა ქარი. უვარგისია ჭაობიანი ალაგი: სინესტე გაათუჭებს. სკა უნდა დავდგათ მ ვერშოკის სიმალლეზე. უნდა დავდგათ ხეზე, და არა მიწაზე ან ქვაზე. გამოსაფრენი ალაგი არ უნდა ჰქონდეს დაფარული მაღალი ბალახებით ან მცენარეებით. ფუტკარს თავისუფლად უნდა შეეძლოს გაფრინდეს პირდაპირ და მოფრინდეს. არც მზე უნდა აცხუნებდეს მთელი დღე, რომ მეტი სიცხისაგან ფიჭა სკაში არ ჩაიღვენთოს. გამოსაფრენი სკას უნდა ჰქონდეს სამხრეთ-აღმოსავლეთით, რომ მზე ამოვა თუ არა, სკას მიანათოს. აი, ასეთ ალაგას და ასეთ პირობებში უნდა მოვაწყოთ ჩვენ საფუტკრე ფერმები.

## პრიმიტიული სკიდან ფუტკრის გადაყვანა

### ჩარჩოიან სკაში

— ამის შესახებ მოხსენებას გაგვიკეთებს ამხ. ვალოდია.

— ჩარჩოიან სკაში ფუტკარი უნდა გადავიყვანოთ გაზაფხულის დაწყებისთანავე.

— მაგალითად, რა დროს?

— მაგალითად, აპრილის ათი რიცხვიდან მაისის პირველამდის. დასავლეთ საქართველოში 25 მარტიდან, რომ ფუტკრებმა შეძლონ ფიჭის გაკეთება და სხვა სამუშაოს შესრულება.

ფუტკრის გადაყვანა შეიძლება აგრეთვე აგვისტოს ბოლო რიცხვებშიაც, მაგრამ ისეთი კარგი შედეგი არ ექნება, როგორც ადრე გაზაფხულზე.



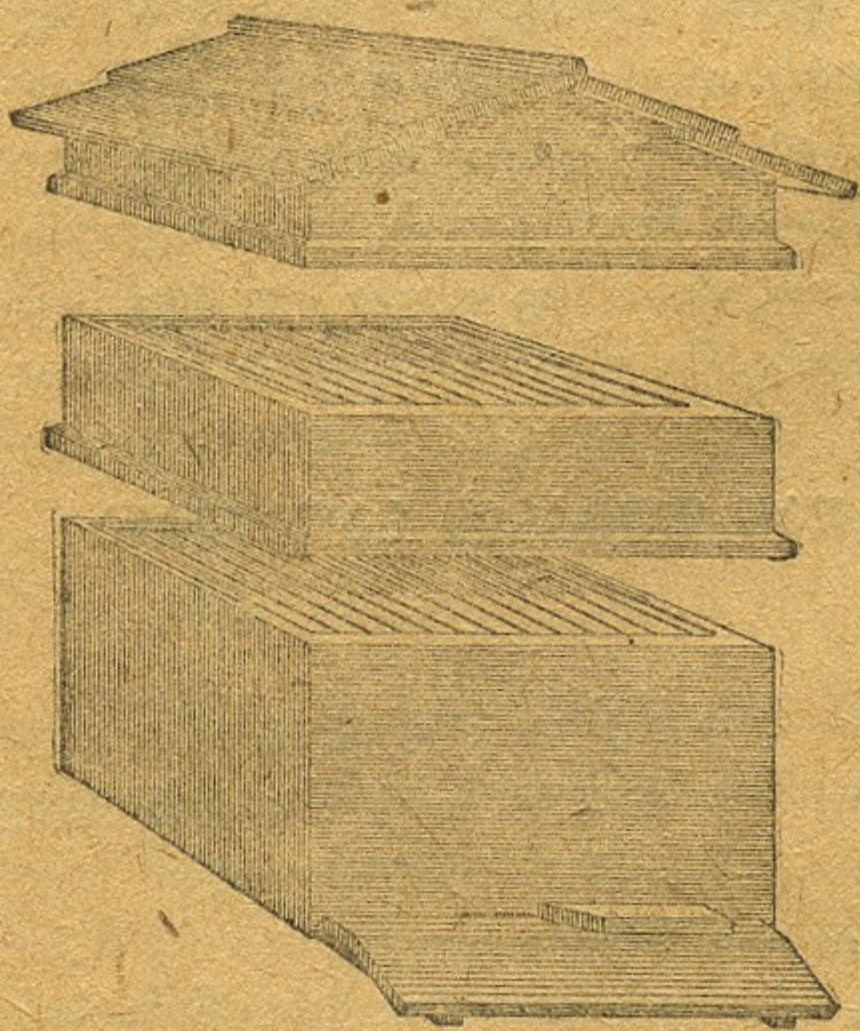
შემოდგომაზეც ხდება ფუტკრის გადაყვანა. ეს იმ შემთხვევაში, თუ სკა (ბუკი) დაძველებულია, ჩრჩილით ან სხვა რაიმე მავნებლებით შეწუხებულია. ამ დროს დალა მინდვრად მეტად ცოტაა. ამიტომ საჭიროა ხელოვნური საშუალებით დახმარება, რომ ფუტკარმა შეძლოს ფიჭის მიშენება.

— როგორ გადაიყვან ფუტკარს პრიმიტიული სკიდან ჩარჩოიან სკაში?

— უპირველეს ყოვლისა, ვიქონიებთ ჩარჩოიან სკას გამზადებულს ხელოვნური ფიჭით. შემდეგ მოვიმზადებთ: საბოლბელს, პირბადეს, მახვილდანას, წვრილ ლურსმანს, ჩაქუჩს, გალიას დედაფუტკრის დასატუსაღებლად, და საკომლბელ მასალას, ჩოთქს ფუტკრის მოსაშორებლად ფიჭიდან, წყალს ხელის დასაბანად, იარაღების გასასუფთავებლად, ზოგ შემთხვევაში ფუტკრის მოსაშორებლაც.

— როგორ ამინდში სჯობია ფუტკრის გადაყვანა?

— ფუტკრის გადაყვანა უმჯობესია მოხდეს მზიან და უქარო ამინდში, ათიდან თორმეტ საათამდის. ყველა ამის შემდეგ ვიღებთ პრიმიტიულ სკას იმ ძველი ადგილიდან, გადაგვაცქვს 50 მეტრზე და მის ადგილას ვღებთ



სურ. 2. დადან-ბლატის სკა

ახალ ჩარჩოიან სკას, რომელიც გამზადებულია ჩარჩოთი და ფიჭით. პრიმიტიულ სკასთან მივდივართ საბოლბელით, დავაპირქვავებთ, ვხსნით მას დაკაკუნების შემდეგ.





— რისთვის არის საჭირო დაკაკუნება?

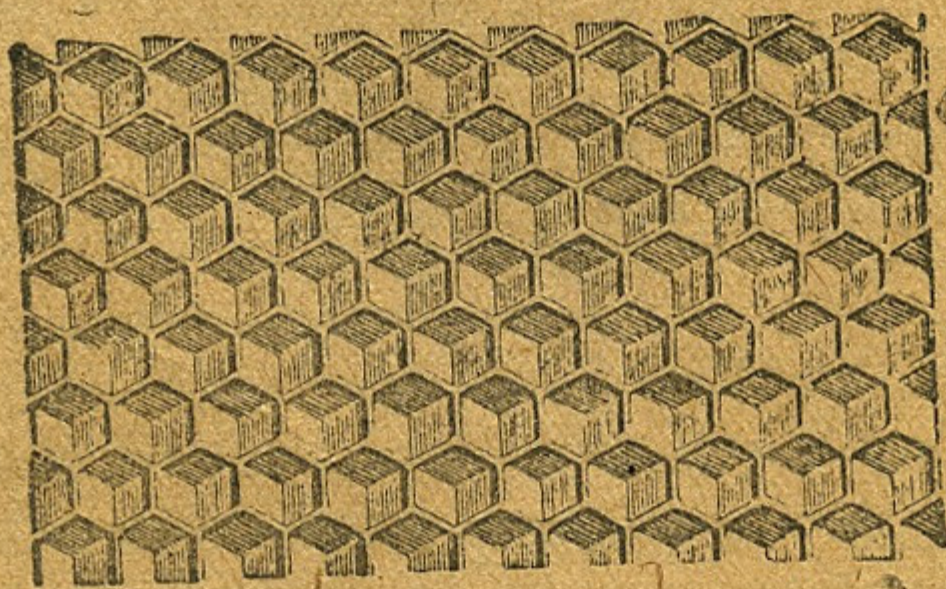
— დაკაკუნებით ფუტკარი ტყობილობს „მტრის“ მოახლოვებას, თაფლს მოიმარაგებს კუჭში და კბენის უნარი ეკარგება. გახსნილ სკას ვუბოლებთ თავისუფალი მხრიდან და ფუტკარს მივერეკებით ერთი მხრისაკენ, რომ ფიჭის ამოღებაზე ხელი არ შეგვიშალოს.

— რა უნდა ჩავყაროთ საბოლბელში? მაგალითად, სიმინდის ნაკორტალა შეიძლება თუ არა?

— შეუძლებელია! სიმინდის ნაკორტალას ბოლი მეტად ვნებს ახლადგამოჩეკილ ჭიებს, აგრეთვე ფუტკარსაც, წვავს ბარტყებს ბუდეში. საბოლბელში უნდა ჩავყაროთ ანარჩენები, ანუ ცუხი, ანდა ნაძვის კოკრები: ამათი ბოლი სურნელოვანია და კიდევ სიამოვნებს ფუტკარს, ამშვიდებს. პრიმიტიული სკიდან ფრთხილად ამოვჭრით ფიჭას და ვაშენებთ ცარიელ ჩარჩოში წვრილი ჯოხების საშუალებით, ჯოხების თავებს წმინდა თოკით შევკრავთ. ამრიგად ფიჭა დამაგრდება ჩარჩოში. სამი-ოთხი დღის განმავლობაში ფუტკარი თვითონ გაამაგრებს ფიჭას ჩარჩოში, და ჩვენც ჯოხებს შემოვაცლით.

— ამ დროს რას უნდა მიექცეს მთავარი ყურადღება?

— ფიჭების ამოჭრის დროს ყურადღება უნდა მიექცეს დედის ძებნას, რომ ის არ შემოგვაკვდეს. თუ ვიპოვნით, დავიჭერთ და დიდი სიფრ-



სურ. 3. ხელოვნური ფიჭის ფურცელი ]

თხილით გალიაში მოვათავსებთ, თუ ვერ ვიპოვნით, სულერთია, ფუტკარებს შეჰყვება ახალ სკაში და შეუდგებიან მუშაობას. როცა დედას მოვათავსებთ ახალ სკაში, რომელიც იქ დავდგით, სადაც ძველი პრიმიტიული გეჯა იდგა, დარჩენილი ფუტკრებიც სწორედ იმ ალაგას მიფრინდებიან და ამგვარად ყველანი შევლენ ახალ სკაში. აი, ამ წესით უნდა ვადვიყვანოთ ფუტკარი პრიმიტიული სკიდან ჩარჩოიან სკაში.





# ხელოვნური ნაყარი

„აბა, ამხ. ილია, გვიამბეთ, როგორ შეიძლება ხელოვნური ნაყარის მიღება.“

— ხელოვნური ნაყარის მიღება შეიძლება ჩარჩოიანი სკის საშუალებით — გაზაფხულსა და შემოდგომაზეც.

ამისათვის წინასწარ უნდა გვყავდეს შენახული, პატარა ყუთებში, სათადარიგო დედები, ამ პატარა ყუთებს „ნუკლეუსები“ ეწოდება ხელოვნურ ნაყარს შენახულის განვალობაში ვლებულთ შემდეგ საშუალებით:

სამი ძირი სკიდან მივიღებთ ერთ ოჯახს, რომელსაც ეწოდება ნაკრები. ორი სკიდან ამოვიღებთ რამდენიმე ჩარჩოს, რომელიც სავსეა ფიჭითა და კვერცხით. ფიჭა უნდა იყოს სამუშაო უჯრებიანი.

უჯრებში უნდა იყოს 1-2-3 დღის ნადები კვერცხები და ყველა ხნოვანების თავლია და გადაბეჭდილი ჭიები. ამრიგად, ორი სკიდან ამოღებულ ჩარჩოებს ვათავსებთ ერთ ჩარჩოიან სკაში (ჩარჩოები სავსე უნდა იყოს კვერცხით).

№ 3 სკა კი რჩება ხელშეუხებლად. ამრიგად, № 3 სკას ვიღებთ და ძველი ადგილიდან 50 მეტრზე ვდგამთ. მესამის აღზვას ვდგამთ ახლად შექმნილ ოჯახს. № 3 ახლდება მხოლოდ მუშხფუტკრით; ამრიგად ჩახლად შედგენილ ოჯახს უხდება სადღეე უჯრედების აშენება და ახალი დედის შექმნა. აი, ამ წესით ვლებულობთ ჩვენ ხელოვნურ ნაყარს.

- მიშა, ილაპარაკეთ მეორე წესის ხელოვნურ ნაყარზე.
- ხელოვნური ნაყარის მეორე წესი ახალია, ჩვეულებრივია და პრაქტიკული.

— მაგალითად, როგორი?

— ერთი ოჯახიდან, ანუ ერთი სკიდან ორი ოჯახის შექმნა. № 1 სკიდან, რომელიც დგას თავის ძველ ადგილას, ამოვიღებთ ფიჭებს კვერცხით, ყველანაირი ბარტყით, დედით და ახალგაზრდა გადია ფუტკრით (დაახლოვებით 4 ჩარჩო). სკას, ძველ ოჯახს, გავწევთ მარცხენა მხარეს მის ადგილზე კი ვდგამთ ახალ სკას, რომელშიაც შევლენ ღალიდან დაბრუნებული მოღალე ფუტკრები.

ამრიგად ვლებულობთ ხელოვნურ ნაყარს, სადაც ძველ სკაში, რჩებოდი ნაწილი ფიჭებისა და გადია ფუტკრების (დაახლოვებით 8 ჩარჩო) ახალ სკაში კი გვყავს: ნაწილი კვერცხიანი ფიჭებს, გადია ფუტკრებისა და მოღალე ფუტკრები და დედა (დაახლოვებით 4 ჩარჩო). როგორ პირველს, ისე მეორეს უნდა მივსცეთ ხელოვნური ფიჭა.





— შეიძლება თუ არა, ამხ. მიშა, ხელოვნური ნაყარის მიღება პრიმიტიული სკიდან?

— დიახ, შეიძლება. ამ დროს ასე უნდა მოვიქცეთ: ჩარჩოიანი სკიდან ვიღებთ ხელოვნურ ფიჭას, რომელშიაც არის 1, 2 და 3 დღის ნადები კვერცხები და ბარტყი ყველა ხნისა, აგრეთვე გადია ფუტკრებიც. ძველ პრიმიტიულ სკას ვიღებთ ძველი ადგილიდან და გადაგვაქს 50 მეტრის მანძილზე, მის ალაგას კი ვდებთ ახალჩარჩოიან სკას ხელოვნური ფიჭით და აგრეთვე იმ კვერცხით, რომელიც საჭიროა დედის აღსაზრდელად. ამრიგად ვღებულობთ ხელოვნურ ნაყარს პრიმიტიული სკიდან ჩარჩოიანი სკის საშუალებით.

— რა არის ამ დროს გადია ფუტკრების დანიშნულება?

— გადია ფუტკრებმა სამსახური უნდა გაუწიონ როგორც სადედე ბარტყის, ისე მუშაფუტკრების აღზრდას.

## მზადება მთავარი ლალიანობისათვის

— სიტყვა ეკუთვნის ამხ. ილიას. ილია ყოფილი მასწავლებელია, ამჟამად კოლექტივის მოანგარიშე, მაგრამ ეს დარგი მეტად აინტერესებს; მათ კოლექტივში ჰყავთ ფუტკარი და კარგი მცოდნე კი არა ჰყავთ, ამიტომაც რაც ლექციები მოისმინა, ყველა ზეპირად იცის. ილია ლაპარაკობს და სხვები ყურადღებით უსმენენ.

— მთავარი ლალიანობისათვის რომ ჩვენ ფუტკარი მზად გვჭავდეს, ამისათვის საჭიროა სკის ბუდეში იყოს წესიერი ფიჭები და ახალგაზრდა დედა ფუტკარი. თუ გვინდა ბევრი თაფლი მივიღოთ, ადრე უნდა დავზარდოთ მუშაფუტკრები, ამიტომ ადრე უნდა შევუდგეთ ხელოვნური კვების მიცემას, 6 დღედაღამეში უნდა მივსცეთ 50-100 გრამი შაქარი წყლით, ორი წილი წყალი და ერთი წილი შაქარი. კვება უნდა დავიწყოთ ერთი თვით ადრე, სანამ ლალიანობა დაიწყებოდეს (ადგილიდებარეობის მიხედვით). დედაფუტკარი საკვების მიცემისთანავე უმატებს კვერცხების დებას და ლალიანობის დაწყებამდის ანვითარებს ოჯახს. ცხადია, ძლიერ ოჯახს თაფლის აღება შეუძლია მეტი რაოდენობით და თვით სასაქონლო პროდუქტსაც, ე. ი. თაფლს, ზედმეტს მივიღებთ, ვიდრე იმ ფუტკრებისგან, რომლებისთვისაც საკვები არ მიგვიცია. მეფუტკრემ უნდა იცოდეს რომელი მცენარე ყვავის ამ დროს, რომ ფუტკარი მზად იყოლიოს.

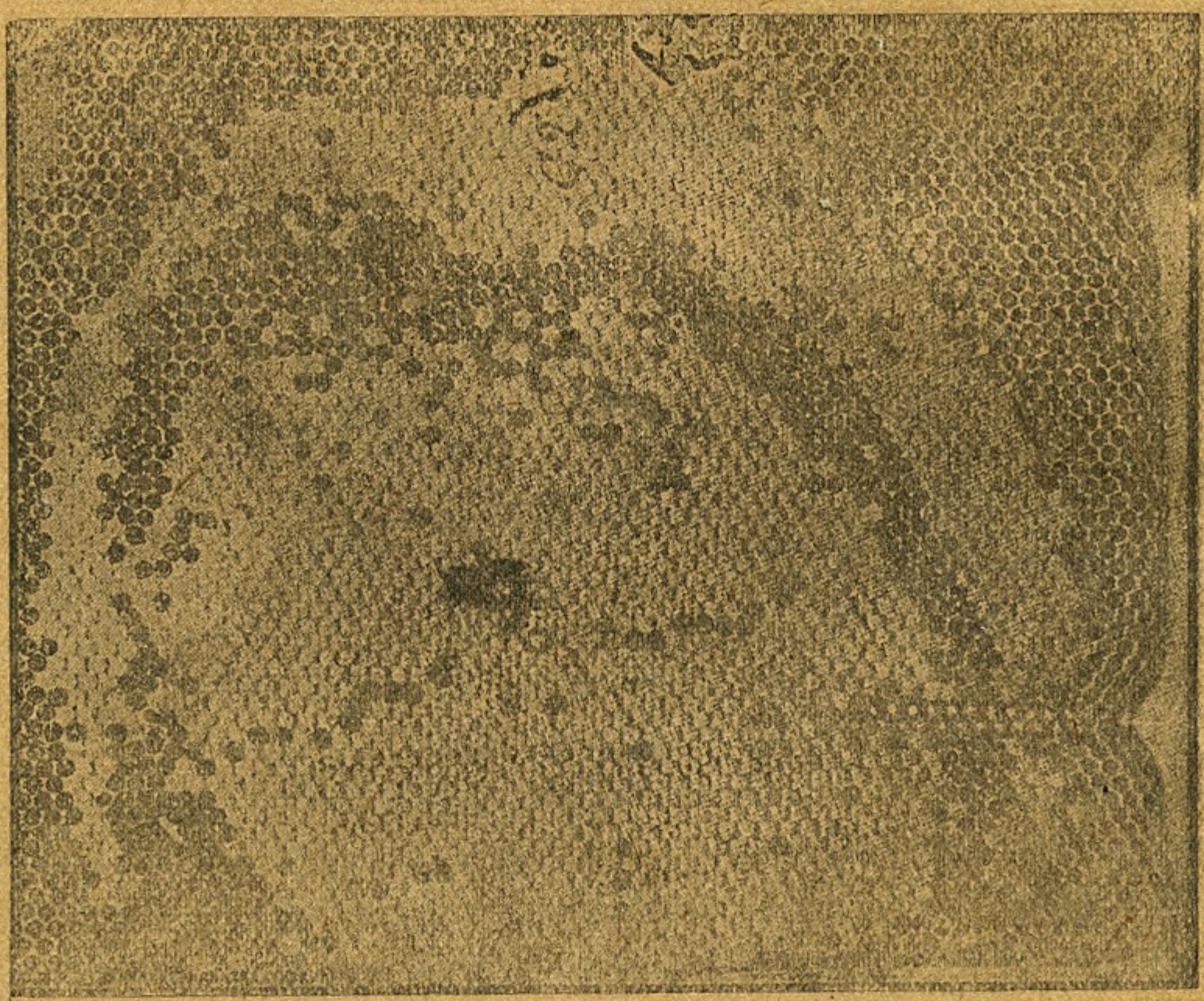
— ამხ. სონა, გვიამბეთ, როგორ მოამზადებთ ადრე გაზაფხულზე ფუტკრის საკვებს და როგორ გამოკვებავთ?



— ავიღებ ერთ ჭიქა ფხვნილზე ორ ჭიქა წყალს და ავადუღებ. როცა გაგრილდება, ჩავასხამ ჭიქებში და სუფთა თეთრი ჩვარით მოფუკრავთავს. სალამო დროს, ერთ კუთხეში დაბირქვავეებით ჩავუდგამ ფუტკარს. უნდა ვეცადოთ ფუტკარი არ გაგვიცივდეს და საფუტკრეში ტკბილი საკვები არ დავღვაროთ, რიმ ქურდობა არ გაჩნდეს სკაში. ასეთ საკვებს მივსცემთ სამ-ოთხჯერ დღეგამოშვებით. თუ ცივმა ამინდმა მოგვისწრო, საკვების მიცემა უნდა შევაჩეროთ.

— რატომ არის საჭირო საკვების ადრე მიცემა?

— დედაფუტკარი იფიქრებს გაზაფხულებულაო და შეუდგება კვერცხის დებას. ამ დროს ბუნებაში ყვავილებიც გაჩნდება, და ლალიანობის დროს ბევრი მუშაფუტკარი გვეყოლება.



სურ. 4. კარგი დედის ხელბირეთ ნადები კვერცხი, გადაბეჭდილი სახით

— რამდენი დღეა საჭირო ფუტკრის აღსაზრდელად?

— დაახლოვებით 20-25.

— რა ზიანს მოუტანს ფუტკარს ამ დროს გაცივება?— ნელის ეკუთვნის სიტყვა.





— ახლად გამოჩეკილ ჭიებს სიცივე დახოცავს.

— რომ ეს არ მოხდეს, რა უნდა გქნათ?

— რომ არ გაგვიცივდეს ფუტკარი, ამისათვის თბილად უნდა იყოს დახურული.

— მეტი არაფერი?

— საჭიროა აგრეთვე გვერდების ჩარჩოები ამოვაცალოთ და დროებით შევიწინაოთ, იმის ალაგას კი ჩავუდგათ თხელი სამკედლულები, როცა კარგად დათბება და ჭიებიც დაიზრდებიან, სამკედლულებს ამოვიღებთ და ისევ ფიჭიან ჩარჩოს ჩავუდგამთ.

— ხშირად ჩახედვა სკაში რატომ არ ვარგა?

— იმიტომ, რომ ფუტკარი დაზიანდება და ხელი ეშლება. ფუტკარს სიმშვიდე და სიწყხარე უყარს.

— ამიწვრეთ კაკო, მეორენაირი საშუალება ფუტკრისათვის საკვების მიცემისა.

— მეორე საშუალება ასეთია: ავიღებთ ჩარჩოს და ჩრდივე მხარეზე წმინდა ლურსმნებით მივაჭედებთ ფირფიტარს (ფანერას). სითხემ რომ არ გამოჟონოს, კიდევში გამოვავლებთ გამდნარ სანთელს, შემდეგ კი ჩავასხამთ შიგ შაქრიან წყალს და ჩავუდგამთ ფუტკარს შუა ალაგას. რომ სიროპის სითხეში ფუტკრები არ დაიხრჩოს ამისათვის საჭიროა შიგ ჩავდოთ გრძელი სუფთა ჩხირი. როცა გამოცლიან, კიდევ ჩავასხამთ შაქრიან წყალს, თუ ამას საჭიროება მოითხოვს.

### უნდა თუ არა ფუტკარს წყალი?

— თამარ, გვითხარით, საჭიროა თუ არა ფუტკრისათვის წყალი და რა დროს?

— დიახ, წყალი აუცილებლად საჭიროა ფუტკრისათვის, მეტადრე გაზაფხულზე, ბარტყების აღზრდის დროს.

— როგორ უნდა მივსკეთ ფუტკარს წყალი?

— თუ გვინდა ფუტკარი წყალში არ დაიხრჩოს, ამისათვის იმ ჭურჭელზე, რაზედაც წყალს დავასხამთ, უნდა დავყაროთ პატარა ჩხირები ბურბუშელა ან ნახერხი. კარგია, თუ მეფუტკრე წყალს ბოჭკაში ჩაასხამს და ისე დადგამს მომალლოდ, ქვეშ კი უნდა დაუდგას ჯამი ბურბუშელათი, ან ჩხირებით; ბოჭკიდან წყალი წვეთ-წვეთად უნდა გამოდიოდეს. ფუთ წყალში უნდა ჩავყაროთ ერთი გირვანქა მარილი, ვინაიდან მლაშე წყალი უყვარს ფუტკარს და ის აუცილებელ საჭიროებას წარმოადგენს მისთვის.

— ვინც ასე არ მოიქცევა, იმის ფუტკარს რა დაემართება?

— შორს წავლენ წყლისათვის და მდინარეში დაიღუპებიან.



## ბუნებრივი ნაყარი

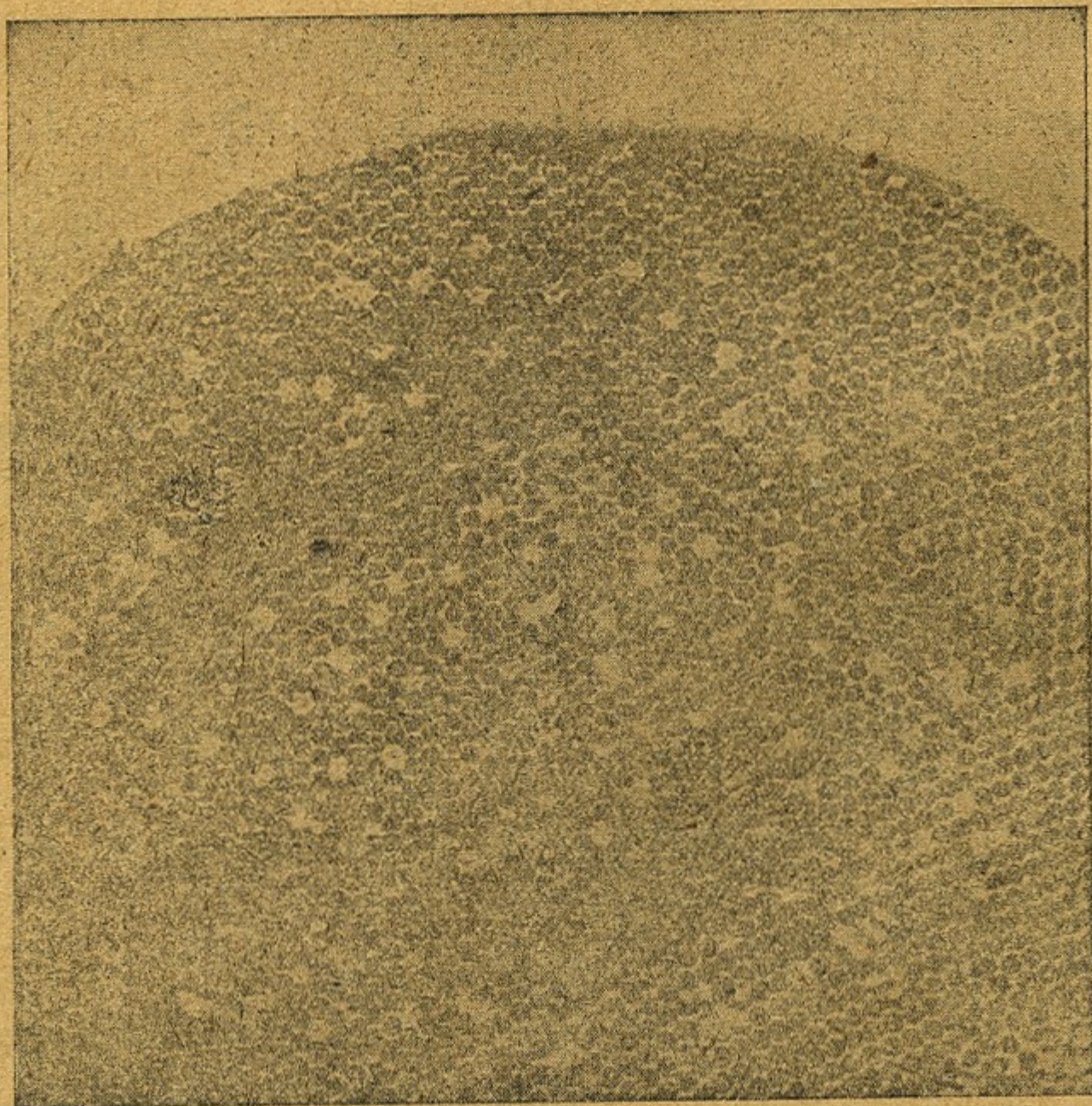
### ნაყარის მიღება და მისი დაზინავება

— სიტყვა მიწას ეკუთვნის.

მიწაც ლაპარაკობს დალაგებით. ეტყობა, უმეცადინია. ისიც მასწავლებელია და სხვებს მაგალითი უნდა მისცეს.

— გაზაფხულის პერიოდში სკა (როგორც პრიმიტიული, ისე ჩარჩოიანი) იძლევა ნაყარს.

ბუნებრივი ნაყარის გამოსვლა ჩარჩოიანი სკიდან დაუშვებელია იმიტომ, რომ ნაყარის გამოსვლის შემდეგ სკა სუსტდება. ის ფუტკარი, რომლისაგანაც გამოვიდა ბუნებრივი ნაყარი, ვერ მოგვცემს თაფლს იმ

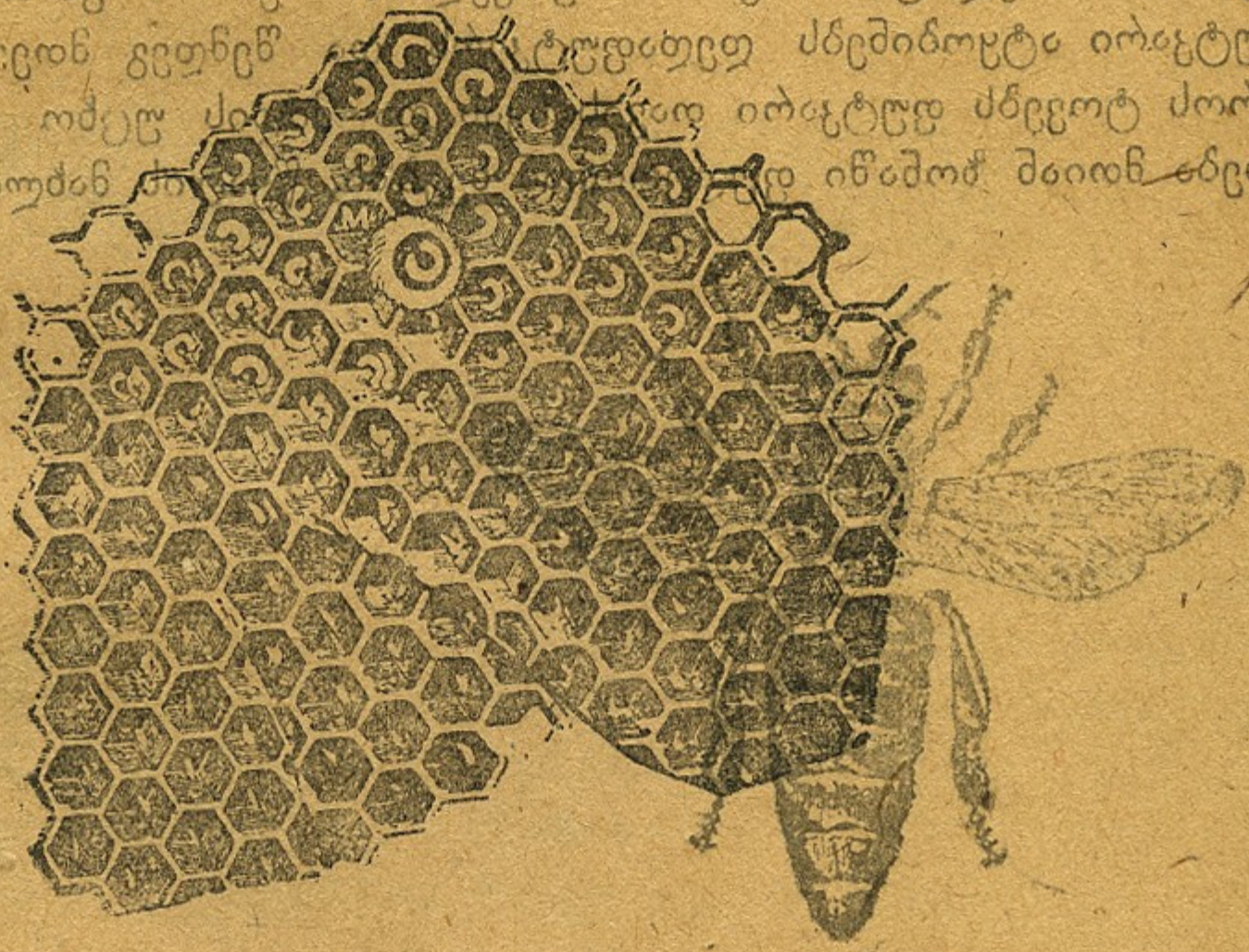


სურ. 5. ცუდი დედის ნადები კვერცხი, გაფანტულად გადაბეჭდილი

რაოდენობით, როგორც გვაძლევდა ნაყარის გამოსვლამდის. თუ ფუტკარის გამრავლება არ გვაინტერესებს და ჩვენი გეგმა უმთავრესად თაფლის აღებისაკენ არის მიმართული, უნდა ვეცადოთ, რომ ფუტკარს ბუნებრივი ნაყარის სურვილი დავუხშოთ. ჩარჩოიანი სკა 15 დღის განმავლობაში



ერთხელ მაინც უნდა გაისინჯოს, რომ გავიგოთ, ფუტკარი მზად არის  
 ბუნებრივი ნაყარისათვის თუ არა. თუ ნაყარის მიღება არ გვიხდება, უნდა  
 ვეცადოთ ფუტკარი უმუშევარი არ დარჩეს. მოლაღვე ფუტკარს უნდა ჰქონ-  
 დეს თათლის ჩასასხმელი ადგილი, უნდა ჰყავდეს გადია ფუტკრები—მოსა-  
 ვლელად, და აღმშენებლებს—ალაგი ფიჭის გასაკეთებლად, მხოლოდ ამ  
 შემთხვევაში შეიძლება შევჩეროთ ფუტკრის ნაყრობა. ბუნებრივი ნაყა-  
 რისათვის მომზადებულ ოჯახს ჩარჩოზე აღმოაჩნდება სადღეე უჯრედები.



სურ. 7. ფიჭის ნაჭერი, სავე კვერცხებით და ჭიით

როცა საქმე აქამდის მივა, შემდეგ შედგება მისი ამომტვრევა, რადგანაც  
 ფუტკარმა იმუშავა, დაებადა სურვილი ნაყრობისა, რის მოსპობა უკვე  
 მავნებელია, ტყუილად ოჯახს მოვაცდენთ დასაგანგებლად. ნაყარს გვიან  
 მაინც მივიღებთ. ამიტომ უმჯობესია ოჯახს მივსცეთ ნაყრობის საშუალება.

ბუნებრივი ნაყარის შემთხვევები არის უმთავრესად ბრინჯიან სკე-  
 ბში და მისი შეჩერება ხელოვნურად შეუძლებელია, რადგანაც ჩვენ არ  
 შეგვიძლია პრიმიტიული სკის გასინჯვა და ახალი ოჯახის ნაყრობა, თუ  
 უნდა მოვექცეთ ჩარჩოიან სკას, რომ მისგან მივიღოთ თათლის მეტი რა-  
 ლდენობა.

- რა დროს გამოდის ნაყარი?
  - ბუნებრივი ნაყარი გამოდის დილის 9 საათიდან 3 საათამდის.
- ნაყარი ჯგუფად გამოდის სკიდან, ჰაერში მიფრინავს. ფუტკარს ეს ამბავი



მეტად ახალისებს, გუნდი ჰაერში შეჩერდება, თუ მას თან ახლავს ახალგაზრდა დედა, რომელსაც ფრენა უფრო დიდხანს შეუძლია, ვიდრე ძველდება. ნაყარს, რომელსაც ძველი დედა გამოჰყვება, დიდხანს ფრენის უნარი არა აქვს, ის ადრე ჯდება იქვე მახლობელ ბალახზე. გამოსული ნაყარი, რომელსაც არ ახლავს ახალგაზრდა დედა, ხშირად ტოვებს საფუტკარს, მიდის მთიან ზონაში და შედის პრიმიტიულ გეჯაში ან ფულურო ხეში. ასეთი ნაყარის საფუტკრიდან გადაფრენა ხდება იმ დროს, როცა ფუტკარს ხელოვნურად, მზვერავების საშუალებით, შეუსწავლია ის ადგილმდებარეობა, რომელიც მისთვის სასურველია. ნაყარის გამოსვლისას მზვერავი ფუტკარი ატყობინებს დედაფუტკარს და შემდეგ მთელ გუნდს. აი, ამ დროს ტოვებს ფუტკარი თავის სკას და მიდის უცხო ალაგას. ის ბინავდება მთიან ზონაში ფულუროიან ხეებში, წყალის მახლობლად.



სურ. 6. დედა ფუტკარი გადიდებული

სურ. 6. დედა ფუტკარი ნამდვილი სიდიდის

- კმარა. ახლა გვიბასუხოს ამხ. ნინომ. როგორ უნდა შევაჩეროთ გამოსული ნაყარი?
- გამოსული ნაყარი რომ შევაჩეროთ, ამისათვის უნდა მივმართოთ შემდეგ საშუალებას: საჭიროა გვქონდეს მომზადებული წყალი, რომ ვახუროთ ფუტკარს ჰაერში და გუნდი შევაჩეროთ.
- რატომ შეჩერდება ფუტკარი წყლის მისხურებით?
- იმიტომ, რომ ფუტკარს ეშინია ავდრის და მაშინვე ჯდება ხის ტოტზე, ან ბალახზე.
- ნაყარის გამოსვლის დროს მიუღებელია ტასტის რახუნნი, რაც ჩვენში იცინა. ეს ფუტკარს უფრო აღიზიანებს და აფრთხობს. ზოგ შემთხვე-



ვაში დასაშვებია თოფის სროლა, რომლის ხმაზე ფუტკარი შეშინდება და ფრენას აჩერებს. ამრიგად შეგვიძლია ფუტკარი წასვლას გადავარჩინოთ. ფუტკრის გუნდი ხის ტოტიდან ჩამოგვყავს სანაყრეს საშუალებით. კარგია, ამ დროს თუ დედას ვიპოვნით, მაგრამ ეს ძნელი საქმეა. სანაყრეში მოთავსებული ფუტკარი მოგვყავს ჩარჩოიან სკასთან, რომელშიც გამზადებულია ხელოვნური ფიჭა. ნაყარს ფრთხილად ვყრით სკაში, კარგია, თუ დედას დავაპატიმრებთ, რომ სკის დაწუნების გამო ფუტკარი არ გაგვექცეს.

— როდინდელი ნაყარია უმჯობესი?



სურ. 8. სამუშე და სამამლე კვერცხი, ჭიად მისი განვითარება 9 დღის განმავლობაში.

— ცხადია, ადრე გაზაფხულის; ის ასწრებს თაფლის მომარაგებას და თუ ძლიერი ნაყარია და კარგი ღალიანობაა, ზემო მალაზიასაც გაავსებს. ნაგვიანევი ნაყარი კი საზამთრო თაფლის მომარაგებას ველარ ასწრებს და თუ ხელოვნური კვებით არ დავებმარჯოთ, დაიხოცებიან.

- კარგი ნაყარი რაძდენს უნდა იწონიდეს?
- არა ნაკლებ 5—6 გირვანქისა, ნაკლებიანი არ ვარგა.

**ფიჭის შენება სკაში**

სოკრათი ამბობს:

— ძველად გლებობა ფიჭობდა, თითქოს ფიჭას ფუტკარი აკეთებდა ყვავილის მტვრისაგან, რომელსაც ჭეოს ვეძახით, რაც სიმართლეს არ შეეფერება. ჭეო ფუტკარს სჭირდება ჭიის ასაზდელად, ფიჭისათვის კი ჭეო გამოუსადეგარია. ფიჭას სკაში აკეთებს ფუტკარი იმ ნივთიერებისაგან, რომელიც მან მიიღო ზედმეტი კვებისაგან. ერთი გირვანქა ფიჭის გასაკეთებლად საჭიროა 12 გირვანქა თაფლის დახარჯვა. ზედმეტი საკვების მიღება ფუტკარს ასუქებს და სასანთლე ჯირყვლებიდან გამოყოფს ქონს, რომლის დანახვაც შესაძლებელია და ქერტლს წააგავს. აი, ამ ქერტლს ფუტკარი უკანა ფეხების საშუალებით იცილებს სასანთლე ჯირყვლებიდან და ყბების დახმარებით აშენებს ფიჭას. ფიჭის შენება ხდება ზევიდან ქვევით.





# საჯიში, ანუ სადედე ფუტკრის აღზრდა

- სილოვან, რას იტყვით საჯიში, ანუ სადედე ფუტკრის აღზრდაზე?
- ფუტკრის საჯიში არის ისეთი ხასიათის მეურნეობა, სადაც გამოჰყავთ განსაკუთრებით განაყოფიერებული დედები.

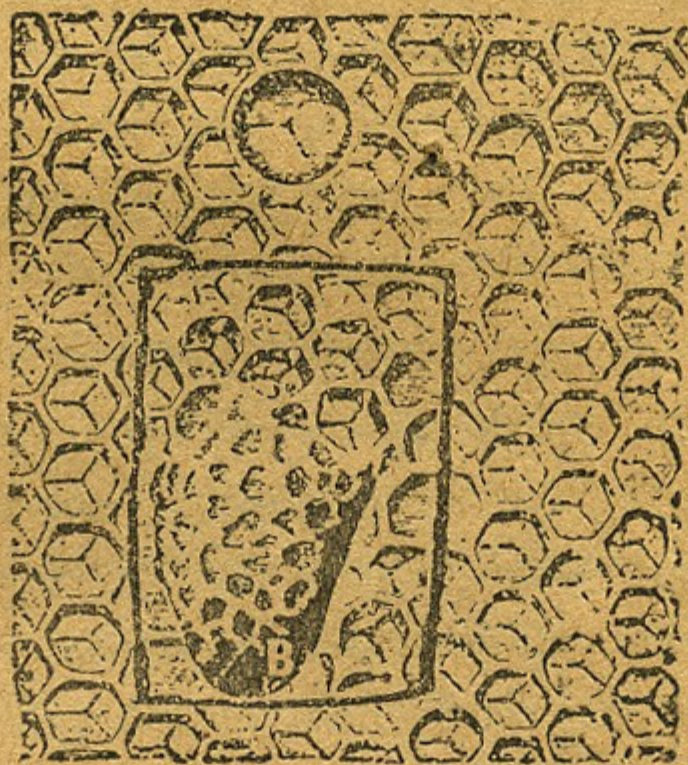


სურ. 9. ცალკე გამოკრილი სადედე უჯრა

- სად ვათავსებთ სადედეს, ანუ გაუნაყოფიერებელ დედას ვიდრე ის განაყოფიერდებოდეს?
- გაუნაყოფიერებელ დედას ვათავსებთ ეგრეთწოდებულ „ნუკლეუსებში“.
- რას ეწოდება ნუკლეუსი და როგორია ის?
- ნუკლეუსი არის პატარა მოცულობის სკა, რომელიც შეიცავს ორ-სამ ჩარჩოს. აქ ათავსებენ დამწიფებულ სადედეს, ანუ გაუნაყოფიერებელ დედას გასანაყოფიერებლად.
- როცა მეფუტკრეს დედა არა ჰყავს და უნდა აღზარდოს, როგორ უნდა მოიქცეს ის?
- მეფუტკრეს თუ უნდა დედა აღზარდოს, ამისათვის ძლიერ ოჯახს უნდა წაართვას დედა, რომ ძლიერმა ოჯახმა განიცადოს დაობლება. ეს ძლიერი ოჯახი დედის წარმევისთანავე შეუდგება სადედეების აშენებას და დედის აღზრდას. ამრიგად, მეფუტკრეს ეძლევა საშუალება დაობლებული ოჯახიდან მიიღოს რამდენიმე გაუნაყოფიერებელი დედა.
- სადედეს, ანუ გაუნაყოფიერებელ დედას კი ვათავსებთ ნუკლეუსში გამოსაყვანად.
- რამდენიმე დღის შემდეგ ახალგაზრდა დედა გამოვა გასანაყოფიერებლად. განაყოფიერდება ჰაერში, რის შემდეგ ბრუნდება ნუკლეუსში. ამრიგად ვაწყობთ ჩვენ დედების ხელოვნურად აღზრდას.
- რატომ ნაყოფიერდება დედაფუტკარი ჰაერში და არა სკაში?
- იმიტომ, რომ მან მოახდინოს ბუნებრივი შერჩევა. ამ დროს დე-



დაფუტკარი უდიდეს ნეტარებას განიცდის. მას თან გამოჰყვებიან მამალი ფუტკრები, რომლებიც ერთი მეორეს ეჯიბრებიან. დედოფალი კეკლუცობს, სულ მალლა-მალლა მიიწევს ჰაერის სივრცეში. მამალი ფუტკრები იღლებიან და ძირს ცვივიან. ბოლოს შერჩება ერთი, რომელიც ყველაზე



სურ. 10. ფიჭაში ჩამყნილი სადედე

ყოჩალია, დედაფუტკარიც იმისგან განაყოფიერდება. მამალი ფუტკარი კვდება, დედაფუტკარი კი უბრუნდება სკას და შეუდგება კვერცხის დებას.

— როგორ უნდა მივალვინოთ უდედო ოჯახს მწიფე სადედე, ან განაყოფიერებელი დედა?

— ეს უნდა მოხდეს ამნაირად: უდედო ოჯახს უნდა მისცეთ მწიფე სადედე ჩამყნობის საშუალებით რომ ეს ჩამყნილი სადედე ფუტკრებმა არ გამოლრნან მას ვფარავთ მავთულის ხუფით. ეს მანამ, სანამ ოჯახის სუნს მიიღებდეს სადედე. ორი დღის შემდეგ კი ხუფს მოვაშორებთ; უმჯობესია, თუ ჩარჩოიანა ჩაუდგამთ მწიფე სადედეს უფუტკროდ.

— როცა უკვე განაყოფიერებული დედა გვინდა მივსცეთ მაშინ როგორც ვიქცევით?

— როცა განაყოფიერებულ დედას ვაძლევთ, მაშინ დედას ვატუსალებთ მავთულის გალიაში და ისე ვაძლევთ უდედო ოჯახს. გალია უნდა ეხებოდეს თათლიან ფიჭას, რომ დედა ფუტკარმა არ იშიმშილოს. სამი დღის შემდეგ, როცა დედას იმ სკის სუნი მიეცემა და ფუტკრები შეეჩვევიან, ხუფს ვხსნით და დედას ვათავისუფლებთ.





# ს უ ტ დ ე ღ ა

— ალექსანდრე, გაგვაცანი სუტდედა.

— არსებობს სუტდედა, რომელიც გადაშენების გზაზე აყენებს ფუტკარს. სუტდედა ჩნდება მაშინ, როცა დედაფუტკარს რაიმე უბედურება ეწვევა და ფუტკარი უდებოდ რჩება, არც ახალ დადებული კვერცხი აქვთ, რომ გაჭირვების დედა გამოიყვანონ. ამ დროს ერთერთი მეტიჩარა მუშაფუტკარი ანებებს მუშაობას თავს, მიიღებს ზედმეტ საჭმელს და დებს გაუნაყოფიერებელ კვერცხს, რაც ფუტკარს უქადის დაღუპვას, რადგანაც ასეთი კვერცხებიდან ჩნდება მხოლოდ მუქთახორა მამალი ფუტკრები.

— შეიძლება თუ არა სკა გადავარჩინოთ არა მკითხე სუტდედისაგან?

— დიახ, შეიძლება. უნდა ავიღოთ სუტდედიანი სკა, გადვიტანოთ 50—100 მეტრის მანძილზე და იქ დავბერტყოთ, სკას კი დავდგამთ ისევ ძველ ალაგას. ფუტკარი დაბრუნდება სკაში, სუტდედა კი იქ დარჩება, რადგანაც სიმსუქნის გამო ფრენა არ შეუძლია იმ ძველ ალაგს ველარ იბოვნის. უდებოდ იჯახს კი გაჭირვების დედის გამოსაყვანად მივცემთ ერთ ან ორ ისეთ ჩარჩოს, რომელშიც ახალი დადებული კვერცხია. გაჭირვების დედა იჩეკება სამი დღის ჭიისაგან ათი-თერთმეტი დღის განმავლობაში, ან მყნობის საშუალებით უნდა ჩავაშენოთ სადედე.

— რამდენ წელიწადს ვარგა დედა?

— სამი წლის შემდეგ დედაფუტკარი უთუოდ უნდა გამოვცვალოთ თორემ ის დადებს მხოლოდ სამამლე კვერცხებს. არის შემთხვევა, რომ დედა ვერ განაყოფიერდება ჰაერში და ისე ბრუნდება. საჭიროა ის გამოვცვალოთ, რადგანაც ისიც სამამლე კვერცხს დადებს.

## ქურდობა და მასთან ბრძოლა

— ლავრენტი, გვიამბეთ ქურდობის შესახებ საფუტკრეში და როგორ უნდა ვებრძოლოთ მას?

— ქურდობა საფუტკრეში ხდება თაფლის გამოხილვის დროს, მეტად რე როცა ფუტკრები თაფლოვანი მცენარეების ნაკლებობას განიცდიან და ღალიანობა შეწყვეტილია. თაფლის გამოღების დროს უნდა დავიცვათ სისუფთავე, ვეცადოთ არ დავყაროთ თაფლის ნარჩენები და მით შევკვეცოთ ქურდობის გამომწვევი მიზეზები. თაფლის გამოღება უნდა ვაწარმოოთ საფუტკრეში ღალიანობის დამთავრებამდის. სკის შესასვლელი კარები შევიწროვებული უნდა გვქონდეს. ქურდი ფუტკარი ამ დროს მთელი დღის განმავლობაში გაფაციცებით დაფრინავს მეზობელი სკების მახლობ-





ლად, რომ შეამჩნიოს დაუძლურებული ფუტკარი და შემდეგ ეს სასურველი ამბავი გააგებინოს თავის სკაში მყოფ ფუტკრებს, რომ მოხერხებულდროს იერიში მიიტანონ ამ დასუსტებულ ფუტკარზე, წაართვან თავლი და თვით ფუტკრებიც დახოცონ. თავდამცემი და ქურდები არიან როგორც სხვა ჯიშის, ისე კავკასიის ფუტკრებიც; ყველაზე მეტ თავდამცემად კავკასიის ჯიშის ფუტკარი ითვლება, ეს აიხსნება მეტი ენერგიულობით. ლალიანობის შეწყვეტის შემდეგ ფუტკარი უსაქმოდ ვერ ისვენებს და ვინაიდან მიჩვეულია თავლის შეგროვებას, სხვების ძარცვას იწყებს.

— როგორ ჩნდება ქურდობა და რა იწვევს მას? თამარ, გვიამბეთ.

— ქურდობას იწვევს უმთავრესად თვით მეფუტკრე თავისი უხეში მუშაობით. როცა ლალიანობა შეწყდება, თავლის შეგროვებას შეჩვეული ფუტკარი გამალებით დაეძებს ნექტარს. თუ მეფუტკრემ კარგად ვერ დახურა ყუთი, დაღვარა თავლი, ან კიდევ დიდხანს თავახდილი ჰქონდა სკა და სინჯავდა სუსტ უდედო ოჯახს, ამით ის ხელს შეუწყობს ქურდობას, ფუტკარი გაღიზიანდება, დაეცემიან ძლიერი სუსტებს და გაძარცვავენ.

— როგორ უნდა მოვსპოთ ქურდობა, ზურაბ?

— ქურდობის მოსპობისათვის საჭიროა ზემომოყვანილი ნაკლის თავიდან აშორება, ულალიანობის დროს არ უნდა გავსინჯოთ სუსტი ფუტკარი, არ დავღვაროთ თავლი და სხვა.

— შეიძლება თუ არ ქურდი ფუტკრის გამოცნობა?

— დიახ, შეიძლება.

— როგორ?

— რომელ სკასაც ძარცვავენ და ეხვევიან, იმ სკის საფრენტან უნდა დაეყაროთ ფქვილი, რომ გამოვიცნოთ, რომელი სკის ფუტკარი იპარავს. ქურდ ფუტკარს ნაპარევი თავლის გამოტანის დროს უხდება ამ ფქვილში დასვრა, შემდეგ თვალყურს ვადევნებთ, რომელ სკაში დაბრუნდა ეს ფუტკარი.

— ფუტკრები ამ დროს ერთიმეორეს ხომ არ ემტერებიან?

— დიახ ისინი ამ დროს ერთიმეორეს მტრობენ და ხოცავენ კიდევ, რომ ეს არ მოხდეს, საჭიროა ვიქონიოთ ნავთში დასველებული ჩვარი, რომ ორივე სკის გამოსასვლელი კარები დავასველოთ. შეიძლება ჩვარიც იქვე დავტოვოთ, რომ ამით ხელი შეუშალოთ ძლიერის მიერ სუსტის განადგურებას. თუ ვინიცობა ამ ხერხმაც არ გაჭრა, მაშინ ლამე უნდა ჩავკეტოთ ბნელ ოთახში ერთი ან ორი დღით ის სკა, რომელსაც ძარცვავენ, და ამით მოვსპოთ ქურდობა საფუტკრეში.





## ფუტკრის ავადმყოფობა

— ამხ. ალექსანდრე, თქვენ გვიამბეთ ფუტკრის ავადმყოფობაზე. ალექსანდრემ ჩაახველა და დაიწყო:

— არის ე. წ. ამერიკული და ევროპული სიმყაყე, რომელსაც შეხვდებით საქართველოს თითქმის ყველა რაიონში. ამ სენის გავრცელებას დიდი ისტორია არა აქვს.

არის სხვა ავადმყოფობაც, ე. წ. ნოზემატოზი, რომელიც აჭარისტანში შემოიტანეს მეფუტკრეებმა. აჭარისტანში ამ სენმა გაანადგურა ქედას რაიონში მიწგანისა და გლეხების ფუტკარი.

— რა უწყობს ხელს ამ სენის განვითარებას?

— ხელს უწყობს მოუვლელი საფუტკრე და უსუფთაობა.

— გადამდებია სიმყაყე და ნოზემატოზი თუ არა?

— დიახ, გადამდებია. ავადმყოფი ფუტკრის მოვლის შემდეგ ჯანმრთელ ოჯახთან დაუბანელი ხელით არ უნდა მივიდეთ.

— როგორ უნდა მოვიქცეთ, რომ მოვსპოთ ამერიკული სიმყაყე?

— ამერიკული სიმყაყე უნდა მოვსპოთ შემდეგი წესით: სალამოთი, როცა ყველა ფუტკარი სკაშია, ავადმყოფი ოჯახი უნდა ჩავბერტყოთ ჩარჩოიან, სუფთა სკაში და ბადით ავუკეტოთ გამოსაფრენი, რომ ჰაერს მივსცეთ მოძრაობის საშუალება. ასეთი სკა უნდა მოვათავსოთ ბნელ ალავას, სარდაფში ან ოთახში, ერთი-ორი დღით იმის მიხედვით, თუ ჩამდენად მარჯვედ მოვახერხეთ ჩაბერტყვა.

თუ ერთი დღის შემდეგ შევნიშნეთ, რომ ფუტკრები შიმშილით იხოცებიან, ეს იმის ნიშანია, რომ თათლი ჩინჩახვში, გამოლევიათ. ამის შემდეგ გამოვიტანთ ხსენებულ სკას და სალამოთი ხელმეორედ გადავიყვანთ კიდევ სხვა სუფთა სკაში, რომელშიაც უნდა იყოს ხელოვნურიჭიანი ჩარჩო. ფუტკრის სიმძლავრის მიხედვით, რომ შიმშილით არ დასუსტდეს, ვაძლევთ ხელოვნურ საკვებს, სანამ თვით შეუდგებოდეს მუშაობას და თათლის შეგროვებას. ასე არჩენენ ამერიკულ სიმყაყეს.

რაც შეეხება ევროპულ სიმყაყეს, იმას შემდეგნაირად წამლობენ: თუ მძლავრი ოჯახია, წაართმევენ დედას და აძლევენ საშუალებას თვითონ გამოიყვანოს გაჭირვების დედა. ასე იქცევიან, რომ ფუტკარმა მოასწროს დაავადებული უჯრედების გასუფთავება. თუ გვყავს რამდენიმე დაავადებული სუსტი ოჯახი, მათ შევაერთებთ და დედის წაართმევით მივსცემთ ახალი დედის გამოყვანის საშუალებას. თუ ერთი ოჯახია, მას სხვა ოჯახის ფუტკრით გავაძლიერებთ და ისევ ახალ დედას გამოვაყვანინებთ.



ევროპული სიმყაყე, მეტ შემთხვევაში, თავისთავად ისპობა ოჯახის გაძლიერებისა და უხვი ღალიანობის შემდეგ და მისგან არავითარ ზიანს არ მოგვლით.

— შეუძლია თუ არა ფუტკარს დაავადებული უჯრედების გასუფთავება?

— ამერიკული სიმყაყით დაავადებულ უჯრედებს ფუტკარი ვერ ასუფთავებს, რადგანაც უჯრედში ჩამპალი ბარტყი წებოს მაგვარი ხდება და ფუტკარი ველარ ახერხებს მისგან უჯრის გასუფთავებას, ევროპული სიმყაყის დროს კი ფუტკარი თვითონ ადვილად ახერხებს უჯრის გასუფთავებას.

— ამხ. ილია, შეიძლება თუ არა ნოზემატოზის მორჩენა და რა საშუალებებით?

— ჯერჯერობით მისი საწინააღმდეგო საშუალება არ არის გამონახული, მაგრამ ეს იმას არ ნიშნავს, თითქოს მისი შეჩერება ნაწილობრივ მაინც არ შეიძლებოდეს. თუ დავინახეთ, რომ ფუტკარი ამ სენისაგან იხორცება, დაუყოვნებლივ უნდა ამოვაცვალოთ თათლი და მის მაგიერ მივსცეთ შაქრის სიროპი, ან სალი თათლი.

— ამხ. სოკრატ, როგორი გარეგანი ნიშნები აქვს ამერიკულ სიმყაყეს?

— ამერიკული სიმყაყით დაავადებული უჯრედების ხუფები ჩაზნექილია და ხოგან უკვე ჩაჩვრეტილიც. ასანთის ღერით რომ გავსინჯოთ, მუქი შიხაკისფერი სითხე ამოჰყვება ძაფის მაგვარად და წებოს სუნი აქვს.

— ევროპული სიმყაყის დროსაც ასე იქნება?

— არა, ევროპული სიმყაყის დროს ასანთის ღერს ამოჰყვება ჩამპალი ბარტყი მთლიანად.

— როგორი მდგომარეობაა, როცა ფუტკარი დაავადებულია ნოზემატოზით?—სიტყვა ეკუთვნის ელენეს.

— როცა ფუტკარი ნოზემატოზით არის დაავადებული, მაშინ გაზაფხულზე სკის წინ ვნახავთ უამრავ მცოცავ ფუტკარს, რომლებიც კახკალებენ და ცოტახნის შემდეგ იხორცებიან.

— თუ დროზე არ მივეშველეთ, რა მოვლის ამ დროს ფუტკარს?

— თუ დროზე არ ვუწამლეთ, ფუტკარი შესაძლებელია სრულიად მოისპოს, უკეთეს შემთხვევაში სანახევროდ განადგურდება ოჯახი.

— რა ავადმყოფობა ჩამოგავს ნოზემატოზს?

— ნოზემატოზს ჰგავს აგრეთვე ე. წ. მაისის ავადმყოფობა და პარტიფი.

— ვის უნდა მივმართოთ, როცა ფუტკარს შევნიშნავთ, რომ ავად არის? ხარბონ გვიბასუხეთ, კოლმეურნე ხარო, სირცხვილი არ გვაჭამოთ.



— როცა ვხედავთ, რომ ფუტკარი დაავადებულია, დაუყოვნებლივ უნდა ვაცნობოთ რაიონის მეფუტკრე ინსტრუქტორს ან აგრონომს.

— თუ რაიონში ასეთი არ არის, ან არის და ვერ გამოარკვია, მაშინ რა უნდა ვქნათ?

— მაშინ უნდა მივმართოთ მეფუტკრეობის საცდელ სადგურს ტფილისში და თან უნდა გავუგზავნოთ ავადმყოფობის ნიმუში.

— რომელი ავადმყოფობისათვის როგორი ნიმუშია საჭირო ამხ. სოსო? სოსო ახალგაზრდა კოლმეურნეა, დაკვირვებული და ყოჩაღი.

— ნოზემატოზით დაავადების დროს საჭიროა ყველა დაავადებული ოჯახიდან 50 ცალი მკვდარი ფუტკრის გაგზავნა. სიმყაყის დროს კი უნდა ამოვჭრათ დაავადებული ფიჭა (კვერცხიანი) ზომით 10—15 კვადრატული სანტიმეტრი.

— რა დახმარებას უწევს ხელისუფლება მეფუტკრეობას?

— ხელისუფლება ამჟამად დიდი ყურადღებით ეპყრობა მეფუტკრეობას. ამ მიზნით ტფილისში დაარსეს განსაკუთრებული დაწესებულება, აქვთ მეფუტკრეობის სადგური, ჰყავთ სპეციალისტები და ცდილობენ საქართველოში ეს საქმე თავის სიმალლეზე დააყენონ, რისთვისაც იხარჯება დიდძალი თანხა. იშვიათად ნახავთ საქართველოში ისეთ კოლმეურნეობას, რომ ფუტკარი არ ჰყავდეს ან არ ფიქრობდეს შექმნას. რატომ? იმიტომ, რომ მეფუტკრეობა ერთერთი საუკეთესო დარგია ჩვენი ახალგაზრდა კოლმეურნეობების ბოლშევიკურად და კოლმეურნეთა შეძლებულებად გადაქცევისათვის. დიახ, ის სასარგებლოა და თან სიხარულის შემტანი ჩვენი ქვეყნის კოლექტიურ მუშაობაში.

— ყოჩაღ, სოსო, ყოჩაღ! გეტყობა, რომ შეგიგნია კოლმეურნეობის ღირსება და სიდიადე!

— ქვევით, ამხანაგებო!

### მთაბარობა

— ვინ იტყვის მთაბარობაზე? აბა გიორგი.

— სამთაბაროდ წასაყვანი ფუტკრის სკა აუცილებლად მავთულით უნდა გავაკეთოთ, ისე რომ სკაში ჰაერი თავისუფლად მოძრაობდეს და ფუტკარი უჰაეროთ არ დაიხრჩოს. გადატანა საჭიროა ღამით ან წვიმიან დღეში.

— როდის არის უმჯობესი?

— უმჯობესია ღამით, რადგანაც ამ დროს ფუტკარი მთლიანად სკაშია. სკა ფრთხილად უნდა გადავიტანოთ ცხენით, ურმით, მატარებლით ან



ავტომობილით. დადგმის შემდეგ უნდა გავასწოროთ თარაზოთი და ორი-სამი საათის განმავლობაში იყოს კარდაკეტილი შემდეგ გავუღებთ კარს. ფუტკარი გამოიმღერებს გარეთ და შეისწავლის ადგილმდებარეობას, რის შემდეგ შეუდგება მუშაობას. აი, ამრიგად უნდა მოვაწყოთ მომთაბარეობა.

## ფუტკრის მტრები

ჯერჯერობით ვილაპარაკოთ ჩრჩილზე. სიტყვა ეძლევა ამხ. ნინოს. ისიც მასწავლებელია, ოჯახის და საზოგადოებრივი საქმის მოყვარული. ტუჩების შესაღებავად არ სცალია... არც პაპიროსს ეწევა... ოთხი წლის ბიჭი ხშირად ახლავს თან და ლექციების მოსმენა-ჩაწერაზე ხელს უშლის, მაგრამ ნინოს ისე აინტერესებს მეფუტკრეობის საკითხი, რომ ყოველგვარ დაბრკოლებას ძლევს და მაინც კარგად სწავლობს.

— ფუტკარს მრავალი მტერი ჰყავს, მათში კი მთავარია ჩრჩილი, — იწყებს ნინო მორცხვად. — ეს სენი უჩნდება ფუტკარს უსუფთაობისაგან, მეტადრე სუსტ ოჯახს. ზამთარშიაც ახერხებს ჩრჩილი სკაში შესვლას და იქ კვერცხების დადებას, საიდანაც გამოდის ჭია და ფიჭას ანადგურებს. გაზაფხულდება თუ არა, ფუტკარი მთელი ენერგიით მიდის მინდვრად სამუშაოდ და ასეთ მდგომარეობას კი ყურადღებას ვერ აქცევს. ჩრჩილის მოსპობა შეიძლება შემდეგი საშუალებით: ფიჭაზე მოვაყრით ნავტალინს იმ დროს, როცა ფიჭაზე ფუტკრები არ არის. ნავტალინი ფუტკრებს არ ავნებს, პირიქით, ახალისებს სამუშაოდ. სამწუხაროდ, ფუტკარი ჩრჩილის შატლთან საბრძოლველად უძლურია, ის იძულებულია, თუ ადამიანი არ დაეხმარა, მიატოვოს საფუტკრე და ახალი ბინა ეძიოს. თითქმის უშეტესი შემთხვევა ჩვენში ფუტკრის დავსებისა ჩრჩილის ბრალია.

— როგორ უნდა აიცილოს მეფუტკრემ ეს უბედურება?

— რომ მეფუტკრემ ეს უბედურება თავიდან აიცილოს ამისათვის უმთავრესად უნდა ეცადოს დაიჭიროს საფუტკრეში სისუფთავე, როგორც შიგნით, ისე გარეთ.

— ამხ. ნინო, ჩამომითვალეთ ფუტკრის სხვა მტრებიც, — ეუბნება სილოვანი.

— ფუტკრის დაუძინებელი მტერია აგრეთვე მოლალური, ანუ კვირიონი, უდარაჯებს ფუტკარს და ათობით და ასობით ანადგურებს. მის წინააღმდეგ მხოლოდ თოფს თუ ვიხმართ. დიდი მტერია ლაჟოც. კრაზანა, დათვი, კვერნა და ჭიანჭველაც. განსაკუთრებით საშიშია კრაზანა. კრაზანას ბუდეს თუ ვიპოვნით ტყეში, ხის ფულუროში, უნდა დავამწ-



ყველით შიგ და გამოვახრჩოთ. აი ამ წესებით შეგვიძლია ფუტკრის მავ-  
ნებლებთან ბრძოლა.

— ყველაზე საშიში მტერი რომელია?

ყველამ ერთმანეთს შეგხედეთ.

— არ იცით? მაშ მე გეტყვით: ყველაზე დიდი მტერი ფუტკრისა-  
თვის ეს ადამიანია, რომელმაც მოვლა არ იცის და არც სხვისი სჯერა,  
თავისი უვიცობითა და ცრუმორწმუნეობით კი ფუტკარს ლუბავს. თქვენი  
ვალია ამ უვიცობას შეებრძოლოთ და ხალხს ასწავლოთ ამ ძვირფასი გან-  
ძის მოვლა,—თქვა ვახტანგმა.

### სუსტი ოჯახის უვერთება

— ამხ. ალექსანდრე, გვიამბეთ სუსტი ოჯახის შეერთებაზე.

— საფუტკრეში არსებობს როგორც ძლიერი ოჯახი, ისე საშუალო  
და სუსტი. სუსტი ოჯახი მიუღებელია საფუტკრეში, განსაკუთრებით კი  
შემოდგომაზე. გაზაფხულზე შესაძლებელია სუსტი ფუტკარი გავაძლიეროთ  
სხვა ფუტკრის საშუალებით, რაზან ამ დროს დალიანობაა. შემოდგომაზე  
კი მისი ცალკე დასახლება სკაში შეუძლებელია: ერთი იმიტომ, რომ გაძ-  
ლიერება ხელოვნური საშუალებით არ შეიძლება, რადგანაც ამ დროს  
სკაში კვერცხის დება შეწყვეტილია, მეორეც—ზამთრის განმავლობაში  
სკაში სითბოს ვერ დააჭერენ და სიცოვისაგან დაიხოცებიან, რაგინდ და-  
ვეხმაროთ და თბილად შევინახოთ, ამიტომ აუცილებელია ასეთი სუსტი  
ოჯახების შეერთება.

— როგორ უნდა შევაერთოთ სკები?—ეკითხება ალექსანდრეს მა-  
მედი.

— სკები ასე უნდა შევაერთოთ: სუსტი ოჯახები ღამით უნდა მივ-  
წიოთ თანდათანობით ერთიერთმანეთთან ყოველდღე. ნახევარი მეტრის  
მანძილზე, ისე რომ ფუტკრებმა შეისწავლონ ახალი ადგილი და არ დაუბ-  
რუნდენ ძველ ადგილს. ფუტკრების ერთმანეთთან მიახლოების შემდეგ  
გხსნით სკებს, ერთნაირ სუნს ვაძლევთ პირველსა და მეორე ოჯახს პიტ-  
ნის წვეთების საშუალებით, ანდა საბოლოოებით, რომელშიაც იქნება ნაძ-  
ვის კოკრები და თვით ფიჭის ანარჩენები, რომ ფუტკარს ერთნაირი სუნი  
ავუდინოთ და ერთიმეორე აღარ დახოცონ. შეერთების დროს რომელიმე  
ოჯახს ვართმევთ დედას და ვუერთებთ. მის დედას კი ვატუსალებთ გა-  
ლიით. ყოველივე ამ სამუშაოს ჩატარების შემდეგ დედას ვათავისუფლებთ  
და ზედმეტ დედას ვინახავთ სათადარიგო სკებში—ნუკლეუსებში, ანდა  
ისევ ორბუდიან სკებში.



— ამ სამუშაოს ჩატარება კიდევ შეიძლება სხვანაირად თუ არა?

— დიახ, შეიძლება შემდეგი სახით: შესაერთებელ ფუტკრებს საფუტკრიდან გადავიტანთ ერთი ან ორი კილომეტრის მანძილზე და იქ ასეთივე წესით ვაერთებთ ამ სუსტ ოჯახებს. ამ მუშაობის ჩატარება გაცილებით უფრო ადვილია, ვიდრე პირველის. ამრიგად ვაერთებთ სუსტ ოჯახებს როგორც ძველი ფუტკრების, აგრეთვე ნაყრებისას.

იმ მიზნით, რომ ორივე სკის ფუტკრებს ერთნაირი სუნი ჰქონდეს, ჩარჩოების ჩადგმის დროს, უნდა მივასხუროთ შაქრიანი ან თაფლიანი წყალი, ამ დროს ფუტკარი შაქრიან სისველეს ეჭანება და ჩხუბიც ავიწყდება. ეს უნდა მოხდეს აუცილებლად მზის ჩასვლის შემდეგ, დედა კი ამ დროს დაპატიმრებულია, ხუფშია ან გალიაში და სკაში იმყოფება; ის უნდა განთავისუფლდეს მეორე-მესამე დღეს.

არსებობს კიდევ უფრო ადვილი საშუალება ფუტკრის შეერთებისა: დაკვირვებით ვიცი, რომ სუსტ ოჯახს მუდამ სურს ძლიერ ოჯახთან შეერთება. აი მაგალითიც: არის შემთხვევა, რომ ერთ გატიხრულ სკაში იმყოფება ორი ოჯახი. თუ ერთერთი ოჯახი უდებოდ შეიქნა, ის ცდილობს შეუერთდეს დედიან ოჯახს. საკმარისია ფუტკარმა მიანგოს პაწია ხვრელს, რომელიც აერთებს ნორმალურ ოჯახთან, რომ მცირე ხანში შეუერთდება ამ ოჯახს, და ამ შეერთების დროს ჩხუბი არ მოუვათ. ამნაირად შესაძლებელი ხდება ფუტკრის ოჯახის შემდეგი წესით შეერთება: თუ შესაერთებელ ოჯახს ჰყავს დედა, მას იგი უნდა წავართვათ. საღამომდის იგრძნობს ოჯახი ობლობას. საღამოთი ამ უდებოდ ოჯახს მივიტანთ იმ ოჯახთან, რომელთანაც გვინდა მისი შეერთება. ამ შემთხვევაში ეს ოჯახი ყოველთვის მცირეფუტკრიანი უნდა იყოს, მხოლოდ კარგი დედა უნდა ჰყავდეს.

ბუდეს მას წინასწარ ვუმცირებთ ცარიელი ჩარჩოების ამოღებით და ერთ მხარეს ვათავსებთ. ამ ოჯახს დაბოლება სჭირია მხოლოდ იმ შემთხვევაში, თუ ფუტკარი სკის ახდაზე აირია. შესაერთებელ უდებოდ ოჯახს ცოტათი ვუბოლებთ, რომ ფუტკარი არ გაიფანტოს. ამის შემდეგ მას ამოვაცლით თითო-თითო ჩარჩოს და პირველს ჩავუდგამთ. სასურველია, თუ მეფუტკრე მოახერხებს და ერთის მაგიერ ორ-ორ ჩარჩოს ერთ დროს ჩაუდგამს. უკანასკნელ შემთხვევაში ფუტკარი უფრო წყნარად არის, რაც ამ დროს ძალიან საჭიროა. როდესაც ჩარჩოები გადადგმულია, სკას ერთიან საფარს გადავაფარებთ. ცარიელი სკის კიდლებსა და ფსკერზე თუ ფუტკარი დარჩა, მას საფრენის წინ დავბერტყავთ და ბოლით ვაიძულებთ



შევიდეს სკაში. შეერთების შემდეგ სკას სამ დღეზე ადრე გასინჯვა არ უნდა, რადგანაც შეიძლება შეშინებულმა ფუტკარმა დედა მოკლას.

ამ წესით შეერთებული ოჯახები ერთმანეთს არ ხოცავენ და თვით შეერთებაც უფრო ადვილია. \*)).

## საზამთროდ მარაგის განაწილება ჩარჩოიან და პრიმიტიულ სკაში

— ამხ. ლავრენტი, ზამთარში როგორ განაწილებთ მარაგს სკებში?

— ჩვენ ვიცით, რომ ზამთრის განმავლობაში ფუტკარს საზრდოდ სჭირდება ჩარჩოიან სკაში 16 კილოგრამი, პრიმიტიულ სკაში კი 8—10 კილოგრამამდის. არის ისეთი წლები, როდესაც ფუტკარი თავის მარაგსაც ვერ აგროვებს—ეს გამოწვეულია ზოგ შემთხვევაში ხანგრძლივი წვიმებითა და ქარიშხლით. ცხადია, ამ დროს თუ არ დავეხმარეთ ხელოვნური საშუალებით, ფუტკარი მთლიანად შიმშილით დაგვეხოცება.

— რას ხმარობენ ხელოვნურ საკვებად?

— ხელოვნურ საკვებად ხმარობენ შაქარს და აგრეთვე თაფლსაც.

იმ ოჯახს, რომელსაც მარაგი სრულებით არა აქვს, საკვები უნდა მივსცეთ შემდეგნაირად: კილო შაქარზე კილო წყალი უნდა დავადულოთ სიროპად. 16 კილოგრამზე ნავარაუდევია დადულების დროს 1 მისხალი ლიმონის სიმუხვე. ლიმონის სიმუხვეს ვაძლევთ მაშინ, როცა ვადულებთ შაქარს სიროფად. ჩაყრით დუდილის დროს, რომ ზამთრის განმავლობაში არ დაიშაქროს. საგაზაფხულო საკვების მიცემის დროს კი ეს საჭირო არ არის. გაზაფხულზე საკვები უნდა შემზადდეს შემდეგნაირად: ერთი კილო შაქარი, 2 კილო წყალი საკვები უნდა მიეცეს ფუტკარს საღამოობით, რომ ქურდობა არ გაჩნდეს. სიროპს ვასხამთ ფინჯანზე, დობბანდის გადაფარებით, ანდა ჩხირების მოწყობით, რომ ფუტკარი სიროპის აღების დროს არ დაიხოცოს. სიროპი მიეცემა თვით მშრალი ფიჭის საშუალებითაც: ფიჭას ვიღებთ სკიდან და ცარიელ უჯრებში ვასხამთ სიროფს, რომელსაც ფუტკარი გამოიყენებს ისე, როგორც ფინჯანით საკვების მიცემა შესაძლებელია პრიმიტიულ სკებშიაც, მხოლოდ ფინჯანით. ასე უნდა მივაწოდოთ მშვიერ ოჯახს საკვები.

\*) ეს წესი შეერთებისა და სხვა ზოგი მითითება შევიტანე მეფუტკარობის სადგურის სპეციალისტ ამხ. ირაკლი გაბუნიას რჩევითა და სწავლებით, რისთვისაც უღრმეს მადლობას ვუძღვნი.





# ფუტკრის მოვლა ზამთარში

— ამხ. ხარიტონ, გვიამბეთ, ამ საკითხზე რაც იცი?

ხარიტონიც იწყებს:

— შემოდგომის დაწყებისას ფუტკარი ოდნავ კიდევ განაგრძობს მუშაობას, მიუხედავად ამისა, მეფუტკრემ ფუტკარი უნდა მიამზადოს საზამთროდ. ფუტკრის მოთავსება ფარდულში ყველგან კარგია, განსაკუთრებით აუცილებელია ეს მთიან ადგილებში: ახალქალაქში, წალკისში, ბაშკიჩეთში, ამბროლაურში და სხვაგან, მაშინ სკას ველარ აფუჭებს წვიმა და ქარი.

აუცილებელია საკუჭნაო, ანუ ზემო სართული, მოვხადოთ და ისეთ ალაგას შევინახოთ, რომ თავმა არ გაგვიფუჭოს. ქვედა სართულიდან მარცხნივ და მარჯვნივ ამოვიღებთ თითო ჩარჩოს და მის მაგიერ ჩადებთ სამკედლულს. ანუ ზომაზე გამოჭრილ სუფთა ფიცარს. ეს იმიტომ, რომ ზამთარში ფუტკარი ყინვებმა არ შეაწუხოს. ზემოდან ჩარჩოებს გადაფარებთ სუფთა ტილოს; კარგია, თუ ტილოს შემდეგ მოვაწყობთ თხელ ფიცრებს ან გავუკეთებთ ზომაზე გამოჭრილ ფირფიცარს, ზევიდან კი დავადებთ თივით გატენილ ბალიშს. ამნაირად მოვლილ ფუტკარს ზამთარში სიცივე ველარ დააზიანებს. ამ მდგომარეობაში იმყოფება ფუტკარი აპრილის პირველ რიცხვამდის, შემდეგ კი საჭიროა სკიდან ფიცრების მოშორება, სკის გასუფთავება და ხელოვნური ფიჭის ჩაწყობა.

# მათრობელა თაფლი

— რას იტყვით მათრობელა თაფლზე, ამხ. ილია?

— მათრობელა თაფლს იძლევა წაბლი და წყავი. თუ გვინდა მათრობელა თაფლი არ მივიღოთ, საჭიროა ვაცალოთ თავის გადაბეჭდვა: ჩვენ ვიცით, რომ მინდვრიდან მოტანილი ნექტარი შედგება 70 პროც. წყლიდან და 30 თაფლისაგან. აი, ამ წყლის აორთქლება ხდება, და მათრობელა გაზიც შორდება. თაფლის გამოხილვა იმ დროს უნდა, როცა ფუტკარი ოდნავ გადაბეჭდავს უჯრებს. ამ დროს მათრობელა თაფლი ნაკლები გვექნება და თაფლიც კარგი ხარისხის გამოვა. ფუტკარი ღებულობს ნექტარს თამბაქოს ყვავილისგანაც, რომელსაც ნიკოტინი ურევია, მაგრამ აორთქლების საშუალებით ისიც კარგავს თავის ძალას. თავგადაუბეჭდავი თაფლი ხარისხითაც ნაკლებია და მალეც ამჟავდება.

ამრიგად უნდა ვაწარმოოთ თაფლის გამოხილვა, თუ არ გვინდა მივიღოთ მათრობელა თაფლი. \*).

\*) მათრობელა თაფლის ჭამის შემდეგ მეტად მარგებელია არაყის დალევა.





## ფუტკრის აღრიცხვა

შოთა ლაპარაკობს ფუტკრის აღრიცხვის შესახებ.

— თითოეულ საფუტკრეში უნდა იყოს საკონტროლო სკა, რომ მისი ჩვენებით შევისწავლოთ გარემო, ღალიანობა, მისი რაოდენობა. რაციონალურ საფუტკრეში აუცილებელია თითოეულ სკაზე ცალკე ტაბელი. ამავე დროს სკა ნომრით უნდა იყოს აღრიცხული და ტარდებოდეს საერთო წიგნში. თითოეული ტაბელი უნდა იყოს შესწავლილი. მეფუტკრემ ზეპირად უნდა იცოდეს სკის სისუსტე-სიძლიერე, ბარტყის, კვერცხის და დედის წლოვანება, მშრალი ფიჭის რაოდენობა სკაში და შესაცვლელი ჩარჩოების რიცხვი. ამრიგად, ჩვენ უნდა შევისწავლოთ თითოეული სკის სისუსტე-სიძლიერე, რომ ყოველთვის ვიცოდეთ თითოეული ოჯახის მდგომარეობა.

## სანთლის, თაფლის და არაჟის მიღება-დამზადება

ჩვენ რომ თაფლის ხარისხი დავიცვათ, ამისათვის საჭიროა თითოეული მცენარის შესწავლა: რა დროს აყვავდება ის და როდის დაიყვავილებს, რა რაოდენობით იძლევა თაფლს. ამავე დროს საჭიროა საფუტკრეში ძლიერი სკის ყოლა ფლორის შესწავლის მიზნით.

ჩვენ შეგვიძლია დავიცვათ თაფლის ხარისხი თითოეული მცენარისაგან ცალცალკე თაფლის გამოღებით. ფუტკრები თაფლს საკუჭნაოში ათავსებენ, რადგან მათთვის თავისუფალი ქვედასართულში ფიჭები არ არის. თაფლი სკიდან თავის დროზე უნდა გამოვიღოთ და მისი ხარისხი დავიცვათ.

სანთლისათვისაც ასეთი წესი არსებობს: სანთელს ვღებულობთ როგორც პირველი, ისე მეორე, მესამე ხარისხისას. პრიმიტიული სკიდან ხილვის დროს გამოღებული სანთელი პირველი ხარისხის არის. ეს იმიტომ, რომ გლეხები პირველ ნამუშევარ ფიჭას აცლიან, რომელსაც სარაჯი ეწოდება. ასეთი ფიჭებიდან გამოხდილი სანთელი, ცხადია, პირველი ხარისხის იქნება. სანთლის მიღება შეიძლება ჩარჩოიანი სკიდან ცოტა რაოდენობით. ჩარჩოიანი სკის მარცხენა-მარჯვენა მხარეს არსებულ ჩარჩოს ვაცლით ფუტკარს იმ მოსაზრებით, რომ მას ბუდე გადაუთახლოთ, მაგრამ მისგან მიღებული სანთელი მესამე ხარისხის არის, რადგანაც ეს ფიჭა ძველთაძველია. პრიმიტიული სკიდან ჩარჩოიან სკაში ფუტკრის გადაყვანის დროს სანთელი მთლიანად უნდა ამოიჭრას და გაიწალოს ის გეჯა, რომელშიც



იყო მოთავსებული ფუტკარი. ამ დროს სანთლის მიღება საკმაოდ რაოდენობით შეიძლება, გამოხდის შემდეგ ჩვენ მისგან მივიღებთ მეორე ხარისხის სანთელს. სანთლის დამზადება შემდეგი წესით ხდება: იმ ფიჭებს, რომელიც მივიღეთ პრიმიტიული სკიდან ვწურავთ და ქვაბში ვათავსებთ. დადუღების შემდეგ გავატარებთ ტილოში, ან ბადეში, რომ სანთლის წვეთები არ დაიკარგოს. გატარების დროს ვასხამთ მეორე ქვაბში. აი, ამ ცხელი წვენი გაცივების შემდეგ წყალის ზემოდან დაგვრჩება სანთელი. მიღებულ სანთელს კიდევ ვაღნობთ სუფთა ჭურჭელში, მაგრამ მას გაწურვა აღარ სჭირია. აი, ასე შეიძლება სანთლის მიღება.

## სანთლის არაყის დამზადება

სანთლის მიღების შემდეგ დარჩენილი წვენი უნდა ჩავასხათ ქვაბში და შევურიოთ შიგ ფიჭის ნარჩენები, ანუ ცუხი. მათში საკმაოდ მოიპოება ჭეო, ეს კი ხელს უწყობს ამჟავებას, რადგანაც ჭეოში ისეთი ქიმიური შემადგენლობაა, რომელიც ჩქარა დაამჟავებს. ერთ ფუთ სანთელს შეიძლება დავუმატოთ ერთი ფუთი თაფლი, რომ არაყი მეტი რაოდენობით მივიღოთ. (მარტო თაფლისაგან კი არაყი არ გამოიხდება). არაყის გამოხდის წესი ასეთია: ქვევრში ჩასხმის დროს აუცილებლად თავი მჭიდროდ უნდა დავუცოთ ქვევრს, რომ წვენი აორთქლება არ მოხდეს. ამჟავებისათვის საჭიროა 12—15 დღე. (მხედველობაში მისაღებია ჰაერის ცვალებადობა). ათფუთიანი ტევადობის ქვაბში უნდა მოვათავსოთ 7—8 ფუთი წვენი, მეტი არ არის დასაშვები. ეს იმიტომ, რომ ის ძლიერ დუღს და საფრთხილოა ქვევრი არ გახეთქოს. გამოხდის დროს ვხელმძღვანელობთ ჩვეულებრივი წესით, იმ განსხვავებით, რომ მისგან მიღებულ პირველ წვენს პირდაპირ არაყად ვხმარობთ, მას გადაბრუნება არ უნდა. სანთლის არაყის სიმაგრე არ უნდა აღემატებოდეს 35—40 გრადუსს. მისი ხელმეორედ გადაბრუნება არ შეიძლება, რადგანაც ხარისხი ეკარგება. აი, ასეთი წესით უნდა დამზადდეს სანთლის არაყი.

სასანთლედ უფრო კარგია პრიმიტიული სკიდან გამოღებული ფიჭა.

## ბ რ ტ ა ნ ი კ ა

ამ საგანში სილოვანი გვიკითხავდა ლექციას.

— ამხანაგებო, სირცხვილი არ მაჭამოთ. ხვალ გამოცდები გვაქვს. აბა ერთხელ კიდევ გავიმეოროთ. მითხარით, ქეთო, რას აგროვებს ფუტკარი ყვავილისაგან?



ამ დროს, ნუ დაგავიწყდებათ, ნაძვნარში ვართ მწვანეზე წამოწოლილი და მეცადინეობასთან ერთად ფიჭვ-ნაძვნარის ფისის სუნისაგან გაჟღენთილ ჰაერს ხარბად ვისუნთქავთ.

— ფუტკარი ყვავილისაგან აგროვებს სამ პროდუქტს: ნექტარს, ჭეოს და დინდგისს, ანუ წებოს.

ნექტრიდან ამზადებს ფუტკარი თაფლს. შეგროვების მომენტში ნექტარი, ანუ ყვავილის წვენი, 60—80 პროცენტ წყალს შეიცავს.

— სწორია. ვინ იტყვის ჭეოს შესახებ? ყველანი მზად ხართ? კიდევ უკეთესი. ლავრენტის დავუთმოთ.

— ჭეო არის ყვავილების მტვერი, რომელიც საჭიროა სკის ოჯახში ბარტყების აღსაზრდელად. დინდგისს ფუტკარი აგროვებს ჯერ კიდევ გაუშლელი კვირტებიდან. ყავალები ნექტარს გამოყოფენ სანექტრეების საშუალებით. სანექტრეები მოქმედებას წყვეტენ ყვავილის განაყოფიერების შემდეგ და მათ მიერ გამოყოფილი შაქარი ნაყოფის შექმნას ხმარდება.

სანექტრეები მცენარეებს მოთავსებული აქვს ყვავილის შინაგან ნაწილში, მაგრამ არის მცენარეები, რომელთაც აქვთ სანექტრეები ყვავილის გარეშე—ფოთლის ყუნწებზე, კიდევებზე და სხვა.

მცენარეები ფუტკარისთვის სარგებლიანობის მხრით თაფლოვან და ჭეოს მომცემ მცენარეებად იყოფა. არის მცენარეები, რომლებიც, იძლევიან როგორც ნექტარს, ისე ჭეოსაც. სხვადასხვა მცენარე სხვადასხვა დროს ყვავის, ეს კი საშუალებას აძლევს ფუტკარს ხანგრძლივად აგროვოს ნექტარი.

— ქეთო, თქვენ ილაპარაკეთ თაფლოვანი მცენარეების შესახებ.

— თაფლოვანი მცენარეები შეიძლება დავყოთ ორ ნაწილად: კულტურული და არაკულტურული. კულტურულია ის თაფლოვანი მცენარეები, რომლებიც ადამიანის მიერ ხელოვნურად მოვლილ-მოშენებულია, მაგალითად, ბალის მცენარეები, მინდვრის და სხვა (ერთწლიანი და მრავალწლიანი). დანარჩენი მცენარეები კი, ჩვენ მიერ მოუვლელი, არაკულტურულია. მათგანაც შეიძლება თაფლის მიღება.

## მცენარეების გამტვერიანება

— აქვს თუ არა ფუტკარს მნიშვნელობა ჩვენს მეურნეობაში?

— ფუტკარს ამ მხრით სოფლის მეურნეობაში უდიდესი მნიშვნელობა აქვს. მისი საშუალებით ხდება მცენარეების გამტვერიანება. მცენარის ყვავილის მტვერი ფუტკარს ფეხების საშუალებით მისდაუნებურად ერთი ყვავილიდან მეორეზე გადააქვს და ამით დიდად უწყობს ხელს ჩვენს მეურნეობას მეხილეობის დარგში.



— ხომ ვერ მოვიყვანთ მაგალითს?

— ერთმა გერმანელმა მეცნიერმა მცენარის ერთ ტოტს შემოახვია დოღბანდი, რომ მის ყვავილს ფუტკარი ვერ შეხებოდა. რა მოხდა?— მეორე ასეთმა ტოტმა 33 ნაყოფი გამოიღო, დოღბანდში გახვეულმა ტოტმა კი ვერცერთი.

იყო ბალები, რომელიც არ ისხამდა, ან ძალიან სუსტად გამოქონდა მცენარეს ნაყოფი. გაიჩინეს ფუტკარი თუ არა, ბალის ნაყოფიერება საგრძნობლად გაიზარდა.

ამ მაგალითების შემდეგ ჩვენ უნდა ვეცადოთ, რომ ფუტკარი ყველა რაიონში გავამრავლოთ, რადგანაც ის ჩვენი მეურნეობისათვის მეტად საჭიროა და მოსახლეობისათვის დიდი სარგებლობა მოაქვს.

## თ ა ფ ლ ო ვ ა ნ ი მ ც ე ნ ა რ ე ბ ი მ მ რ ძ ნ ი ა ნ ი ჯ ი შ ე ბ ი ს თ ა ფ ლ ო ვ ა ნ ო ბ ა

ცაცხვი ითვლება საუკეთესო თაფლოვან მცენარედ, — ამბობს ნინო. — ის იძლევა კარგი ხარისხის თაფლს საკმაოდ დიდი რაოდენობით და კარგი პროდუქტით. ცაცხვის ხეების შემცირება დამლუბველად მოქმედობს მეფუტკრეობაზე. ნექტრიანობაზე გავლენას ახდენს როგორც ნიადაგი, ისე მცენარეების სიხშირე. ნექტრის უდიდეს რაოდენობას გამოყოფს ცაცხვი ნესტიან ამინდში. ზოგჯერ არის შემთხვევა, რომ ცაცხვის ერთი ყვავილიც ტვირთავს მუშა ფუტკარს. ცხელ ამინდებში ნექტრიანობა კლებულობს. არის შემთხვევები, რომ ფუტკრის მიმოფრენა ცაცხვის ყვავილებზე შეწყდება.

ჩრდილიან ადგილებში ცაცხვი გაცილებით უფრო მეტ ნექტარს იძლევა, ვიდრე მინდვრად. ნექტრის რაოდენობით ცაცხვს მოცილე არა ჰყავს. ჩვენს პირობებში ცაცხვს კარგი ლალიანობის დროს ერთ დღეს შეუძლია მოგვცეს 1—5 კილო თაფლი. ცუდი ამინდისაგან ნექტრიანობა შეიძლება სავსებით შეჩერდეს (ქარი, წვიმა, გვალვა). ცაცხვი ყვავის 25 დღის განმავლობაში. მთიან ზონაში ლალიანობა უფრო ხანგრძლივია — თითქმის ერთ თვეს. ეს იმიტომ, რომ თანდათანობით ყვავის დაბლიდან ზევით. ცაცხვი ბარად აყვავებას იწყებს 15 ივნისიდან.

— სიტყვა ეკუთვნის ალექსანდრეს.

— ცაცხვის ნექტრისაგან დამზადებული თაფლი პირველხარისხოვანია; მას ღია ფერი აქვს. ის შესანიშნავია ჯანმრთელობისათვის, კრისტალდება მოყვითალო შემაგრებულ მასად. ცაცხვს ყვავილები აქვს მტევნებად. ნექტარი აჯდება პატარა წვეთებად ჯამის ფოთოლაკებზე. ზოგჯერ ნექ-



ტარს ცვარისებურად შეამჩნევთ მზის სინათლეზე მუხის, ცაცხვის, თხილის და თხმელას ფოთლებზე. ცაცხვი უფრო მეტ ნექტარს იძლევა დილით და საღამოთი. ცაცხვის აყვავების წინ მეფუტკრეს უნდა ჰყავდეს მომზადებული, გაძლიერებული ოჯახები.

— ცაცხვი რამდენაირია?

— ჩვენში ორგვარ ცაცხვს ვამჩნევთ: წვრილფოთილას და ფართო-ფოთლიანს, ყველაზე ადრე ყვავის ფართოფოთლიანი, გვიან—წვრილ-ფოთლიანი. თუ ორივე ცაცხვი ახლო გვექნება, ლალიანობაც გაგრძელდება.

— თელა რას იძლევა, ვალოდია?

— თელა იძლევა როგორც ნექტარს, ისე ჭეოსა და დინგილსაც, იმ რაოდენობით, რომ შეიძლება მივაკუთვნოთ თაფლოვან მცენარეებს. თელა შესანიშნავია მით, რომ ადრეულ ღალას გვაძლევს.

— მუხა?

— მუხა მომეტებულ ნაწილად ჭეოს იძლევა, ფოთლებიდან კი მანანას. ნექტარი ცოტა აქვს.

— კატამუნა სილოვან?

— კატამუნა იძლევა ნექტარს, ადრეულ ჭეოსა და დინდილს.

— ლუკუმხო? (კანკრა)

— ლუკუმხო ითვლება შესანიშნავ მცენარედ. ღალას გვაძლევს მაისიდან სექტემბრის ბოლომდის.

— თხმელა?

— თხმელა ორნაირია: შავი თხმელა თებერვლიდან იძლევა ადრეულ ჭეოს. ჭეო ხმარდება ბარტყების გამოზრდას. თხმელას უყვარს ჭაობიანი ადგილი.

— ბარდი?

— ბარდი იძლევა ნექტარსაც და ჭეოსაც.

— ამიწერეთ ბალის მცენარეები.

**ბალი.** ის მრავალი ჯიშის არის, იძლევა ყველა პროდუქტს: თაფლს, ჭეოსა და დინდილს. მისგან მიღებული თაფლი უმთავრესად ბარტყების ასაზრდელად იხარჯება. გამოყოფს მანანას.

**ალუბალი** — არ ჩამორჩება ბალს ნექტარიანობით. ყვავის 15 აპრილიდან.

**ვაშლი.** ჩვენ მიერ ჩამოთვლილ ბალის მცენარეებში ყველაზე სარგებელიანია. მისი თაფლი არომატიანია, მალე კრისტალდება. არის საადრეო და საგვიანო ვაშლი, რაც მეფუტკრისათვის მნიშვნელოვანია. ამბ ბენ, საგვიანო ვაშლები იძლევა უფრო მეტ ნექტარს და აძლიერებს ფუტკრის ოჯახს. ვაშლის რაიონში მყოფი ფუტკარი მეტად ძლიერია. არის ველური ვაშლებიც, რომლებსაც დიდძალი ყვავილი აქვთ.



მსხალს ჩამოთვლილ მცენარეებში ყველაზე ნაკლები ღალიანობა აქვს. მისი ნექტარი ცოტა შაქარს შეიცავს.

ჰანტას (კვიჭიჭას) ყვავილი ბევრი აქვს, ნექტარი კი ცოტა.

შინდი — შესანიშნავია ადრეული ჭეოს მოცემით.

— თეთრი აკაცია, მიშა?

— ცაცხვის შემდეგ თეთრ აკაციას პირველი ადგილი უჭირავს. საკმაოდ დიდი იზრდება. ძლებს 50 წელიწადს. უყვარს მშრალი ნიადაგი. ყვავილები იცის მტევნებად. ყვავის მაისსა და ივნისში. მოზრდილი ძარი იძლევა 6—8 კილო თაფლს. თაფლი იცის მოთეთრო. გაშენება შეიძლება თესლითაც და ნერგითაც.

გდვდიჩია (ეკლის ხე) — ყვავილები თაფლოვანი აქვს.

წაბლი — თაფლს იძლევა შავს და არასასიამოვნოს. ნექტარი გროვდება მდედრობითი ყვავილებიდან, ჭეო კი მამრობითიდან.

## თეთრი სამყურა

— სოკრატ, გაგვაცანით თეთრი სამყურა.

— თეთრი სამყურა განთქმულია თავისი ნექტრიანობითა და ჭეოს მოცემით. ცერცოვან ბალახებში თეთრ სამყურას პირველი ადგილი უჭირავს. ნიადაგის გაუმჯობესების უნარიანობის გამო ძალიან არის გავრცელებული. ოპტიმალური ტემპერატურა, რომელიც ნორმალურ ღალას იძლევა, არის ცელსიუსის 27-32. მეტი გვალვიანობის დროს ნექტრიანობა მცირდება, მაგრამ შეჩერება არ ხდება. თავთავებში მოთავსებული აქვს 50-90 ყვავილი. რადგანაც ნექტარი სამყურის ყვავილებში დიდ სიღრმეზე არ არის, მას ეტანება სხვა მწერებიც. სამყურა მეტ ნექტრიანობას იჩენს დათესვის მეორე წელს. ერთ ადგილას ეს კულტურა ვარგა ხუთ წელიწადს. აყვავილების პერიოდი იწყება მაისიდან და გრძელდება სექტემბრამდის. იძლევა საუკეთესო არომატულ თაფლს, მაგრამ უფერულს. სკაში იბეჭდება გასაოცარი სისწრაფით (აორთქლება ადრე ხდება). გადაბეჭდილი ფიჭა მეტისმეტად ღამაზია. უფერულ მასად კრისტალდება.

შვედური სამყურას შესახებ ლაპარაკობს ილია:

— ეს მცენარე გავრცელებულია მთელ ევროპაში. იზრდება ძლიერ კარგად. ნექტარი მეტისმეტად არომატული აქვს და მეტ ღალას გვაძლევს, ვიდრე თეთრი სამყურა. გვალვის არ ეშინია, ჭეოს იძლევა მიხაკისფერს. თაფლის მოცემით ხანგრძლივი აყვავებით მოიხვეჭა შვეიცარიაში სახელი. კარგია მესაქონლეობის დარგში. ცუდი ამინდის ამტანია, შეიძლება ჩვენშიაც მოშენდეს.





წითელი სამყურას შესახებ სიტყვა ეძლევა ამხ. ლავრენტის.

— წითელი სამყურა ფრიად შესანიშნავი სასოფლო-საბურთაო მცენარეა, მასში არის ყველა ის თვისება, რომელიც სხვა სამყურებს აქვთ. იმით განსხვავდება დანარჩენი სამყურასაგან, რომ მისი ყვავილი მოგრძობილია. მის გამტკვრიანებას ვერ ახერხებს ვერცერთი ჯიშის ფუტკრები, გარდა კავკასიისა, რომელსაც 7,12 მილიმეტრი ხორთუმი აქვს. წითელი სამყურა შესანიშნავია მემინდვრობაში.

მეოცე საუკუნის დასაწყისში რუსეთის აგრონომები მეტად დააფიქრა მან, რომ თესვს ვერ ღებულობდენ საკმაო რაოდენობით, მაგრამ აგრონომ კლინგერის ცდებმა დაამტკიცა, რომ კავკასიას ჯიშის ფუტკრის საშუალებით წითელი სამყურას თესლიანობა საგრძნობლად გაიზარდა, ამის შემდეგ კავკასიის ფუტკარმა გაითქვა სახელი თავის ხორთუმიტ, რის შემდეგ საზღვარგარეთ გადის კავკასიის ფუტკარი.

— სალაბის შესახებ რას გვეტყვი?

— სალაბი მრავალგვარია. ყვავის მაისიდან ოქტომბრამდის, ჩვენი საფუტკრისათვის მნიშვნელოვანია.

— ესპარცენტი?

— ესეც ბალახოვანი მცენარეა. მნიშვნელოვანია მესაქონლეობაში, შესანიშნავი თაფლოვანი მცენარეა. მესაქონლეობის რაიონში ძალიან გავრცელებულია. ანოყიერებს ნიადაგს.

— იონჯა?

— ესეც ისეთი სასარგებლოა, როგორც სამყურა. თესვენ თივისათვის შესანიშნავია ნექტრის მოცემის მხრით. იძლევა საუკეთესო მასალას.

## გოსტნეული მცენარეები

— ამხ. ხარიტონ, დაგვიხასიათეთ კიტრი.

— კიტრი ყვავის მაისიდან ოქტომბრამდის. ახასიათებს ნექტრიანობა, ჭეოსაც აგროვებს, საჭიროებს ჯვარედინ განაყოფიერებას, მამრობითი ყვავილები განწყობილია მთავარ ღეროზე, გვერდის ღეროებზე კი მდედრობითი. თაფლი აქვს ქარვის ფერი, არამატული.

— გოგრა?

— გოგრაც სახელგანთქმულია ნექტრითა და ჭეოთი. ყვავის მაისიდან. აქვს ყვითელი ფერის თაფლი, რომელიც მალე კრისტალდება. საჭიროებს ჯვარედინ გამტკვრიანებას.





## ფუტკარის აღწერა

— ნინო აგვიწერეთ ფუტკარი.

— ფუტკარი შედგება სამი მთავარი ნაწილისაგან: თავი, მკერდი და მუცელი. თავზე მოთავსებული აქვს სახის ორგანოები, თვალები, როგორც რთული, ისე მარტივი, ულვაშები. სახის ორგანოებში გამჩნევთ ხორთუმს, რომელიც თავდება კობზუკათი, ორ შემნებს და ჩანებს, აგრეთვე საღებავ აპარატს. თვალები შედგება უამრავი პატარა მიკროსკოპული თვალისაგან. მარტივი თვალები მოთავსებულია სამ წერტილად წინა ქოჩორზე, ერთი კი სახის ორგანოზე. ულვაშებში მოთავსებული აქვს ყნოსვის, სმენისა და შეხების ორგანოები. თავის მხრით ეს ულვაშები სახსრებად იყოფა. მკერდზე მიმაგრებული აქვს წყვილი ფრთა, ქვემო მხრიდან კი სამი წყვილი ფეხი, წინა, შუათანა და უკანა. უკანა ფეხების საშვალეებით ეზიდება ჭეოს.

— ილია, განაგრძეთ.

— უკანა ფეხებზე მოთავსებული აქვს გიდელა. ფეხების ბოლოები თავდება ბალიშებით. ბალიშებზე აქვს ბრჭყალები. მუცელი დაფარულია ქიტინის სეგმენტებით. აქვს შვიდი სეგმენტი. თითოეულ სეგმენტში მარჯვენა-მარცხენა მხარეზე მიღები შეერთებულია მარცხენა-მარჯვენა ტრახეების ბუშტებთან. ჰაერით ბუშტები იბერება და იკუმშება. ბუშტის ქვევით მდებარე სეგმენტებიდან გამოიყოფა ძლიერი კვებისაგან ფირფიტები, ანუ ქერტლები. მუცლის უკანა ნაწილზე მოთავსებული აქვს საკბენი ისარო. აქვს შხამის ბუშტი.

— ქვევით განაგრძნობს მიშა.

— სახის ორგანოებში მოთავსებულ კოვზუკას საშვალეებით ყვავილებიდან წუწნის ნექტარს, რომელიც კაპილარების საშვალეებით (ბუსუსების) მილის საყლაპავ მილში. მილიდან ჩიჩახვში, აქ უერთება ჯირყვლებიდან გამოსული ნერწყვი და ჩიჩახვში შემზადდება თაფლი, რომელსაც შემდეგ ფუტკარი ასხამს უჯრებში.

დედაფუტკარი განსხვავდება თავისი სიგრძით, ასხია მოწაბლისფერო მოკლე ფრთები. დედალ ფუტკარს საკბენი ორგანო აქვს, მამალს კი არა. დედაფუტკარს კვებავენ მუშა და გადია ფუტკრები.

— ხარიტონ, რა დროს იკბინება ფუტკარი?

— ფუტკარი იკბინება როცა მას გავაჯავრებთ. უნდა ვეცადოთ არ გავაჯავროთ. მასთან უნდა მივიდეთ ძალიან ფრთხილათ. სასურველია მისვლის დროს გვეცვას თეთრი ხალათი.

— მაგნებელია თუ არა ფუტკარის კბენა?

— პირიქით, ფუტკარის შხამი არჩენს რევმატიზმს.

— თუ ბევრმა გიკბინა?

— მაშინ კი საშიშია.



## გამოცდების დასასრული

გამოცდები გათავდა.

მეფუტკრეობის ერთთვიანი კურსები თორმეტმა კაცმა დავამთავრეთ. მამედმა სიტყვით მოგვმართა:

— ცოდნა უმთავრესია ადამიანის ბედნიერებისათვის, სოციალისტური მშენებლობისათვის. „თუ კაცსა ცოდნა არა აქვს, გასტანჯავს წუთისოფელი“ — დ. გურამიშვილის უკვდავი სიტყვებია. მეფუტკრეობის არა საკმაო ცოდნის გამო ეს უბვირფასესი განძი ბუნებისა — თაფლი, ყოველ ზაფხულობით ასიათასი ფუთობით ზღვაში ჩააქვს მდინარეებს და იღუ-



გამოცდის შემდეგ, სურათიც გადავიღეთ სკებთან ერთად

პება. რატომ? იმიტომ, რომ ჩვენ მისი მიღების ცოდნა და უნარი არა გვაქვს. ამხ. ვახტაგმა თქვენ ეს ცოდნა შეგძინათ. ახლა საქმე თქვენზეა, ჩადით სოფლათ და ეს თქვენი ცოდნა და გამოცდილება სხვებსაც გაუზიარეთ. გისურვებთ წინსვლას და გამარჯვებას. — დაასრულა მამედმა.





მეც, ჩემი მხრით, ჩემო კარგო მკითხველო, აი, ამ გზით, ამ სახით გაგიზიარე ჩემი მეტად მცირე ცოდნა მეფუტკრეობაში, დაკვირვებით წაიკითხე ეს პატარა წიგნი, ცოტათი მაინც გაეცნობი ამ საყვარელ დარგს—მეფუტკრეობას, დანარჩენისათვის ძია აბოლონის წიგნი და სხვები მოიშველიე. თუ მოინდომებ, უდიდეს საქმეს გააკეთებ, ქვეყნისა და შენთვისაც სასარგებლოს, სახალისოსა და საყვარელს.

დაბრკოლებები ნუ შეგაშინებს. იხელმძღვანელო ვახტანგის მაგალითით: ღარიბი გლეხის შვილი იყო, უმწეო და უსწავლელი, დღეს კი მეფუტკრეა, კიდევ მსახურობს, კიდევ სწავლობს. ხელისუფლება მას ეხმარება და მალე უმაღლესი ცოდნითაც აღიჭურვება. აი, რა შეძლებია შრომას, მონდომებასა და ენერგიას.

შენც მოინდომე, ჩემო კარგო, ნუ დაგეზარება შრომა, მუშაობა, და შენი გამარჯვებაც უზრუნველყოფილი იქნება. აი, ჩემი სურვილი, აი ჩემი თხოვნა.



№ 1 226.



5 401

С. РЕМОНИДЗЕ

**ПЧЕЛОВОД ВАХТАНГ**

Гос. Издательство

Сельхоз сектор



