

ირმა კეკელიძე

მეჩადარი



ფოთი
2014

ახალი ნაწარმოები ყოველთვის რაღაც ახალთან არის დაკავშირებული, თუნდაც ეს არ იყოს არც ეტაპი, არც ორიგინალური მოვლენა. თითოეულ ავტორს თავისი ინდივიდუალობა, საკუთარი თვალი აქვს, რომლითაც ხედავს და აღიქვამს სინამდვილეს, ამიტომ ერთი და იგივე მასალაც კი სულ სხვა კუთხით წარმოსდგება ხოლმე სხვადასხვა ავტორის მიერ.

ზემოთქმულის სიმართლეს სავესებით ადასტურებს ირმა კეკელიძე, რომლის საავტორო დებიუტი ფოტომოთხრობით „ფოტოობიექტივში აღქმული დრო“ 2013 წელს შედგა ამჯერად კი გვთავაზობს ახალ ნაშრომს „მე ქალაქი“.

ნიგნის თემა კვლავ ფოთია, უფრო კონკრეტულად კი, მისი ქუჩები. ავტორი იმდენად ერთგულია სინამდვილისა, რომ ქალაქის ქუჩების ზუსტი დასახელების გარდა, იმავე წესით მათ ადრინდელ დასახელებასაც გვამცნობს. ეს ხელს უწყობს დამაჯერებლობას, რაც პუბლიცისტური ნაწარმოებისათვის ესოდენ აუცილებელია. დამაჯერებლობას ისიც აძლიერებს, რომ ავტორი ოსტატურად იყენებს დოკუმენტურ მასალას, არსად მიმართავს ფაქტების იძულებას.

გარდა იმისა, რომ ავტორმა შექმნა აუცილებელი და საინტერესო ცნობარი ფოთის ქუჩების შესახებ და ამით შეასრულა ძირითადი ამოცანა, მან აამტყვევლა ქუჩები, ჩათვალა, რომ ეს ის შემთხვევაა, როდესაც დუმის სი-

ტყვა სჯობს, შემოგვთავაზა ვრცელი ინფორმაცია განსჯისათვის, ექსკურსია ქალაქის ქუჩების ბიოგრაფიაში, გონების თვალთ გადაგვანაცვლა გარდასულ ეპოქებში, წარმოგვიდგინა უამრავი ადამიანის სახეებით სავსე გალერეა, გაგვახსენა წარსულის მოვლენები და ფაქტები, უპასუხა კითხვებს რა იყო და როგორ, როგორ იყო და რატომ და სწორედ ამით განსხვავდება მისი ნაშრომი სხვა, იგივე მიზნით შექმნილი ანალოგებისაგან, ამავედროულად თითქოს კიდევ ერთხელ შეგვახსენებს ცნობილ მაქსიმას, რომ „ამქვეყნად უცვლელი არის მხოლოდ ის, რომ ყველაფერი ცვალებადია“, თუმცა ისიც დაგვანახა, რომ ეს ცვლილებები პოზიტიურია, თუ მათ ქვეშარიტად ეროვნული ფასეულობების დამკვიდრება მოყვება შედეგად.

მასალის გადმოცემის მეთოდისა და სტილის ჩათვლით იკვეთება ავტორის პიროვნული ხედვაც. იგი ქუჩას განიხილავს არა როგორც ქალაქმშენებლობის პროცესში წარმოქმნილ ფრაგმენტს ქალაქისა, არამედ მიდის უფრო შორს, ქუჩების ერთობლიობას ქალაქის არსობის საფუძვლად მიიჩნევს. ნიგნის სახელწოდებაც „მე ქალაქი“ ამას უსვამს ხაზს.

ნაშრომს, რომელიც ავტორის უდაო წარმატებად უნდა მივიჩნიოთ, ეჭვგარეშეა, მკითხველი ინტერესით მიიღებს.

ირაკლი მოწერელია

ავტორისაგან

წინამდებარე ნაშრომის შექმნის იდეა სრულიად შემთხვევით, ქალაქ ფოთში ხხ საუკუნეში მოღვაწე სამშენებლო საქმის დიდოსტატის ივანე ლალიძის პირადი არქივის, ფოტომასალის დათვალიერებით დაიწყო, რაც შემდეგ უფრო ვრცელი კვლევის მიზნები გახდა. მრავალი საყურადღებო თემა იჩენდა თავს. ყოველი მათგანი საინტერესოდ მესახებოდა. ფოთის ქალაქმშენებლობის საუკუნოვანი ისტორიის გააზრებამ დამარწმუნა, რომ ქალაქს ჩვენგან დამოუკიდებლად ჩამოუყალიბდა საკუთარი „შინაგანი სამყარო“, სადაც ვეცადე გარკვეული სიფრთხილით შემელო კარი. დიდი ინტერესი გამოიწვია 1901 წლის გეგმამ, რომელმაც გააცოცხლა და უკეთ დასანახი გახადა ქალაქი ხხ საუკუნის დასაწყისში და დღეს.

მასალის შეგროვება, თარიღთა დაზუსტება, ძველი რუკების შესწავლა, საარქივო დოკუმენტების ანალიზი და თავმოყრა საკმაოდ რთული აღმოჩნ-

და. წიგნის ფორმატი, რომელიც თავდაპირველად ჩაფიქრებული იყო, როგორც ჩვეულებრივი გზამკვლევი, ახალი მასალების მოპოვების, დეტალური დამუშავების და შეფასების კვალობაზე გზადაგზა იცვლიდა სახეს. წიგნი შეიქმნა საარქივო მასალის, ძველი პერიოდიკის (1901-1926-1937 წლებიდან დღემდე) რუკების, ქუჩებზე სახელწოდებების მინიჭების ოქმებისა თუ ენციკლოპედიური მასალის შესწავლის საფუძველზე.

ქალაქის ამ რაკურსით გაცოცხლების მცდელობა წამდვილად ღირდა შრომად, წიგნი არაერთ მოულოდნელობას სთავაზობს მკითხველს! პასუხს სცემს კითხვებს, რომლებიც ხანგრძლივად ცოცხლობდა არგუმენტ გარეშე და ლამის მითებად იქცა.

ირმა კეკელიძე

ისტორიული ცნობა

ფოთი — ქალაქი და ნავსადგური შავ ზღვაზე, საქართველოში. მდებარეობს კოლხეთის დაბლობზე. ქალაქის ტერიტორია 55 კვ. კმ-ს შეადგენს, მოსახლეობა - 50483.

ქალაქი ფოთი ზღვის დონიდან საშუალოდ 0.8-2 მეტრ სიმაღლეზე მდებარეობს. ფოთისათვის დამახასიათებელია ვაკე რელიეფი. ქალაქის ტერიტორიის მიწები განეკუთვნება ქვიშა და ქვიშნარ ნიადაგებს. დაბალი ჰიფსომეტრიული დონე, ნიადაგ-გრუნტის წყლის სიახლოვე ზედაპირთან განაპირობებს დაჭაობების პროცესს. განსაკუთრებით იქ, სადაც ნიადაგის ზედაპირის დონე ზღვის დონეზე დაბალია. ფოთი და მისი შემოგარენი მელიორაციულ - ეკოლოგიური თვალთახედვით რთული რეგიონია. ეს სირთულე მისი კლიმატური პირობებითა და რელიეფური ფაქტორებითაა განპირობებული.

წყაროებში ფოთი პირველად მოხსენიებულია VIII საუკუნეში. ფოთი შავიზღვისპირეთის მნიშვნელოვანი ნავსადგური იყო. ქართველების გვერდით აქ ძველთაგანვე ცხოვრობდნენ ბერძნები, იტალიელები და სხვა ხალხთა წარმომადგენლები.

1578-79 ოსმალებმა დაიპყრეს და ამ ადგილზე დიდი ციხესიმაგრე ააგეს. 1640 წელს იმერეთ-გურია-სამეგრელოს ლაშქარმა იერიშით აიღო ციხესიმაგრე. 1723 წელს კვლავ ოსმალეთი დაეპარტონა; აქ მცირე ზომის კიდევ ერთი ახალი სიმაგრე ააგეს. ოსმალთა ბატონობის ხანაში ფოთი ტყვეებით ვაჭრობის ერთ-ერთი კერა იყო.

1858 წლის 18 ნოემბერს ფოთმა სანავსადგურო ქალაქის სტატუსი მიიღო. 1872 წელს გაიხსნა თბილის-ფოთის რკინიგზა. 1862-1905 წლებში მიმდინარეობდა ფოთის ნავსადგურის ჰიდროტექნიკურ ნაგებობათა მშენებლობა. ქალაქის აღმშენებლობით საქმეს სათავეში ედგა საზოგადო მოღვაწე და პუბლიცისტი ნიკო ნიკოლაძე. 1914 წელს ფოთის მოსახლეობა 20 ათას კაცს შეადგენდა.

ქალაქი ფოთი მე-20 საუკუნის 50-60-იან წლებში გაიზ-

არდა და სრულიად შეიცვალა იერსახე. აშენდა ახალი საცხოვრებელი მასივები, სამკურნალო და კულტურულ-საგანმანათლებლო დაწესებულებები, სპორტულ-ტურისტული ბაზები. ფოთი გახდა კოლხეთის ჭაობების დაშრობისა და ათვისების სამეცნიერო ტექნიკური ცენტრი. ფოთში ფუნქციონირებს ზოგადსაგანმანათლებლო სკოლები, ბიბლიოთეკები, ფოლკლორის ცენტრი, ქორეოგრაფიული სტუდია, გ.ჩიტაიას სახელობის კოლხური კულტურისა და ფოთის ისტორიის მუზეუმი და მრავალი სხვა დაწესებულება. ქალაქში განვითარებული იყო მშენებლობა, ელექტროტექნიკური, კვებისა და მსუბუქი მრეწველობა, ასევე დიდი საწარმოები: საოკეანო თევზჭერის სამმართველო, გემთსაშენი აწარმოებდა სწრაფმავალ წყალქვეშა ფრთიან ხომალდებს „კომეტა“, „კოლხიდა“, ჰიდრომექანიზმების მანქანათმშენებელი, ელექტროტექნიკური, რკინაბეტონის, ღვინის, ლუდის და წისქვილის ქარხნები. პურის, ხორცის, ჩაისა და ადგილობრივი მრეწველობის კომბინატები; სამკერვალო ფაბრიკა. სამრეწველო პროდუქცია იგზავნებოდა სსრკ-ის მრავალ რაიონში და საზღვარგარეთ 49 ქვეყანაში.

დღეს ფოთი ქართული ეკონომიკის ერთ-ერთ ფუნდამენტალურ რეგიონად მიიჩნევა. ფოთის საზღვაო ნავსადგური შავი ზღვის აუზის ერთ-ერთი უდიდესი ნავსადგურია. იგი მდებარეობს ტრასეკას კორიდორზე და კავკასიის სატრანზიტო, სატრანსპორტო ქსელის უდიდეს სეგმენტს წარმოადგენს. საერთაშორისო გადაზიდვებისათვის დიდი მნიშვნელობა აქვს სარკინიგზო-საბორნე კომპლექსს, ფოთი-ილიჩევსკი-ვარნა, რომელიც ფოთს უკრაინის ბულგარეთის, თურქეთის, რუმინეთის, რუსეთის პორტებს აკავშირებს. ქალაქი არის ფოთისა და ხობის ეპარქიის ცენტრი.

ქალაქი - ქუჩა - ქალაქი

ქუჩა ტერიტორიაა დასახლებული პუნქტის ფარგლებში, რომელიც განთავსებულია ჩვეულებრივ განაშენიანების მწკრივებს შორის, განკუთვნილია უმთავრესად საქალაქო ტრანსპორტის სამოძრაოდ და ქვეითად მოსიარულეთათვის.

ქუჩა ცოცხალი ორგანიზმია, ცალკე ისტორიაა, ქალაქური ფენომენია, რომლის დასაბამი საუკუნეთა სიღრმეშია საძიებელი. პირველი ქუჩები უძველეს ქალაქებში წარმოიშვა, მათი სახელები ტრადიცია კი მოგვიანებით გაჩნდა. ქუჩათა სახელწოდებებში არა მარტო კონკრეტული ქალაქის, არამედ ცალკეული ქვეყნის სოციალური, ეკონომიკური თუ კულტურის ისტორიის ამოკითხვაა შესაძლებელი.

ქალაქგეგმარება ქალაქისა თუ თემის სივრცითი მოწყობის გეგმარების დისციპლინაა, რომელიც ურბანული რეგიონების, მუნიციპალიტეტების და საქალაქო უბნების, ფიზიკურ, სოციალურ თუ ეკონომიკურ განვითარებას განსაზღვრავს.

მოდერნიზმი ქალაქგეგმარებაში მხოლოდ 1920-იანი წლებიდან იჩენს თავს. გაჩნდა ქალაქების აღმშენებლობის მასშტაბური გეგმები, ქალაქების თავიდან დაგეგმვის შანსი იშვიათია, ქალაქგეგმარება მნიშვნელოვანია ქალაქების ზრდის მართვისთვის, ისეთი მეთოდების გამოყენებით, როგორცაა ზონირება, მიწის გამოყენების მართვა.

ისტორიული ანალიზი ცხადყოფს, რომ ამჟამად ყველაზე ლამაზად მიჩნეული ქალაქები ხანგრძლივი, ინტენსიური აკრძალვების სისტემის შედეგია. ეს აკრძალვები საკმარის თავისუფლებას იძლეოდა, თუმცა აიძულებდა მშენებლებს გარკვეული სტილი, უსაფრთხოების ზომები და მასალა გამოეყენებინათ, ასევე მოითხოვდა უკვე მიღებული არქიტექტურული სტილის დაცვას.

მრავალი ისტორიული დაგეგმვის ტექნიკა ამჟამად ახლებურად იაზრება და თანამედროვე ფორმით გამოიყენება, მას “გააზრებულ ზრდას” უწოდებენ. არსებობს ჩასახვიდან დაგეგმილი რამდენიმე ქალაქი, და თუმცა შედეგი ხშირად განსხვავდება წინასწარ დაგეგმილისგან, თავდაპირველი გეგმა მაინც თვალსაჩინოდ რჩება. იცვლება დრო და იცვლება სახელწოდებები, გაქრა ბევრი გვარ-სახელი. დროთა ვითარებაში ზოგ ქუჩას დაუბრუნდა სახელწოდება, ზოგმა ახალი — დროის შესაბამისად მოვლენებისა თუ სხვა მიზეზთა აქტუალობით გამონვეული სახელები შეიძინა.

ამ მხრივ უაღრესად საინტერესოა ქალაქი ფოთი და მისი გეგმარება, უფრო ზუსტად გეგმარების ის ნაწილი, რომელიც ქუჩების ერთობლიობას შეიცავს და წარმოდგენილია 1901 წელს შედგენილი “სანავსადგურო ქალაქ ფოთის გეგმით” რომელსაც ამავე დროს, პირველ გენერალურ გეგმად მიიჩნევენ და სამართლიანად ნიკოლაძისეულს უწოდებენ.

საუკუნეზე მეტი გავიდა მას შემდეგ და უნდა ითქვას, რომ მისი შედეგების პრინციპები, ქალაქის კონფიგურაცია შენარჩუნებულ იქნა. სხვა საქმეა დაშვებული, დასანანი გადახრები და გააზრებისათვის ინფორმაციის სიმწირე, რამაც განაპირობა მცდარი საზოგადოებრივი აზრის ფორმირება, მითების წარმოშობაც კი. წმირად მოისმენთ მოსაზრებას (და არცთუ უსაფუძვლოს), რომ ქალაქი ზურგმექცევით დგას ზღვისკენ და თითქოს ეს თავიდანვე არასწორი დაგეგმვის ბრალია, სინამდვილეში ეს ასე არ არის ამას ადასტურებს 1901 წლის პირველი გეგმა.

აქ კუნძულის უბანში დატანებულია სევასტოპოლის ბულვარი, რომელიც განვითარებული არის ზღვის ნაპირის პარალელურად ისე როგორც ეს მიღებულია ზღვისპირა ქალაქებში როგორცაა ოდესა, სევასტოპოლი. ასე განვითარდა ბათუმი, სოხუმი და სხვა უამრავი ქალაქი რომელიც ზღვის პირასაა გაშენებული, როგორც წესი ზღვის ნაპირს პარალელურად მიყვება ბულვარი. იგივე იდეა დევს ფოთის განვითარების (1901 წლის) გეგმაში, სადაც უშუალოდ ზღვის ნაპირამდე მდებარეობს ტერიტორია რომელიც დაახლოებით 300 ჰექტარს აღწევს და რომელიც სავსებით საკმარისი იყო ზღვისპირა ბულვარის გასაშენებლად. პერსპექტივაში ეს გათვალისწინებულიც იყო, რაზეც მეტყველებს ზღვის სანაპირო ზოლში წყვეტილი ხაზებით მონიშნული ტერიტორია დაახლოებით 80 ჰექტარის ოდენობით. მაგრამ ეს იდეა მომდევნო წლებში ვერ განხორციელდა იმ უბრალო მიზეზის გამო, რომ მდინარე რიონს შეუცვალეს კალაპოტი და გადაადგეს ქალაქიდან ჩრდილოეთით, სადაც დღესაც შავ ზღვაში ჩაედინება, რაც გაკეთდა ქალაქის წყალდიდობისაგან დაცვის მიზნით მე-20 საუკუნის ოცდაათიან წლებში. მართალია მას შემდეგ ქალაქი არ იტბორება რიონის წყლებით, მაგრამ დღეს უკვე ზღვისპირა 300 ჰექტარიდან თითქმის აღარაფერი დარჩა, ხელისუფლებამ ვერ მოძებნა ეფექტური ღონისძიება ზღვის შემოტევის შესაკავებლად და ბულვარისათვის გამოყოფილი ტერიტორია წარეცხილი აღმოჩნდა.

ასევე, ქალაქში გავრცელებული მითი, თითქოს ქუჩებს, რომელთაც ტაძრამდე მიყვავართ 12 მოციქულის სახელი ერქვა. ეს აზრი საკმაოდ ბეჯითად მუსირებს საზოგადოების ნაწილში, ვერვინ გეტყვით საიდან წარმოიშვა იგი, ადრესატად ნიკო ნიკოლაძეს, არგუმენტად კი ტაძრის არსებობას და ქალაქის დაგეგმარებას იშველიებენ. 1901 წლით დათარიღებული გეგმა კი უტყუარ პასუხს გვაძლევს ამ საკითხზე. მიხაილოვსკაიას, ამჟამინდელ რუსთაველის რკალს თერთმეტი ქუჩა უერთდებოდა და არა თორმეტი და არც ერთ მათგანს წმინდანის სახელი არ ერქვა, ტაძარი აშენებულიც არ იყო იმ დროს. მხოლოდ 1989 წელს, 9 აპრილის ტრაგედიის შემდეგ ორ ქუჩას წმინდა გიორგისა და წმინდა ნინოს სახელები დაერქვა.

გთავაზობთ 1901 წლის რუკაზე რკალიდან გამომავალი ქუჩების ჩამონათვალს:

- რუსთაველის რკალი->მიხაილოვსკაია
- მშვიდობის ქუჩა->ლევაშოვსკაია ნაბერეჟნაია
- ათონელის ქუჩა->მარსკაია
- ბარათაშვილის ქუჩა->როზენსკაია
- კ.გამსახურდიას ქუჩა->პაცოვსკაია
- აკაკის ქუჩა->არმიანსკაია
- წმ.გიორგის ქუჩა->გურიისკაია
- 26 მაისის ქუჩა->ლიალინსკაია
- იერუსალიმის ქუჩა->ივანოვსკაია
- კოსტავას ქუჩა->გრეჩესკაია
- ჭანტურიას ქუჩა->ლევაშოვსკაია ქუჩა
- დავით აღმაშენებლის გამზირი->ხილკოვსკაია

დროში მოგზაურობისას შევხვდებით არაერთ ისტორიულ პირს, რომელთაც თავიანთი მოღვაწეობით კვალი დატოვეს არამარტო ფოთის, არამედ ქვეყნის ცხოვრებაში, თავიანთი შუქ-ჩრდილებით შემორჩინენ ჩვენს მესხიერებას. ქუჩები „გაიხსენებენ“ და შეულამაზებლად მოგვითხრობენ თავიანთ გენეზისს, რადგან მათ ბევრი რამ „იციან“ და კარგადაც „ახსოვთ“. საკმარისია, თვალი გადავავლოთ და ეპოქაც გაცოცხლდება.

რუსეთის იმპერია სამხედრო ძალას ეფუძნებოდა. მისი საზღვრების გაფართოებაში მთავარი როლი არმიას ეკისრებოდა. სამხედრო ძალა იყო ძირითადი საყრდენი დაპყრობილ ხალხებზე ბატონობის შესანარჩუნებლადაც. საქართველოს ანექსიის შემდეგ მხარის უმაღლესი ხელისუფალი რუსი მთავარმართებელი გახდა. ამ პოსტზე, როგორც წესი, მაღალი რანგის სამხედროები - გენერლები ინიშნებოდნენ. სამხედრო პირს ებარა ადგილობრივი სამოქალაქო საქმეების გაძღოლა და ასეთივე მოხელენი იდგნენ მაზრების, ქალაქებისა თუ სასამართლო დაწესებულებათა სათავეშიც.

თავის დროზე მეფის რუსეთი ცდილობდა, დაპყრობილი ქართველი ხალხის მესხიერებიდან წაეშალა სამშობლოსა და ეროვნული სახელმწიფოებრიობის გამომხატველი ცნება „საქართველო“, რაზეც მეტყველებს 1901 წლის რუკაზე დატანებული ქუჩების რუსულენოვანი დამწერლობით აღნიშნული რუსი ჩინოვნიკების გვარ-სახელები და არა მარტო ეს. ქუჩების სახელწოდებათა შერჩევაში არა მარტო სამხედრო—საოკუპაციო რეჟიმის ანარეკლი იკითხებოდა, არამედ მიზანმიმართული სისტემა, რომლის ამოცანა რუსული დერჟავული ფასეულობების დამკვიდრება იყო. სულაც არ იყო შემთხვევითი, რომ ფოთის ქუჩებს ოდესის, სევასტოპოლის, ქერჩის, ფეოდოსიის, იალტის, ხერსონის, ბერდიანსკის, როსტოვის, ტაგანროგის, სოხუმის, ნოვოროსიისკის, ნიკოლაევის სახელები უწოდეს. ამით ხაზი ესმებოდა იმ ფაქტს, რომ რუსეთის იმპერიამ ძლევამოსი-

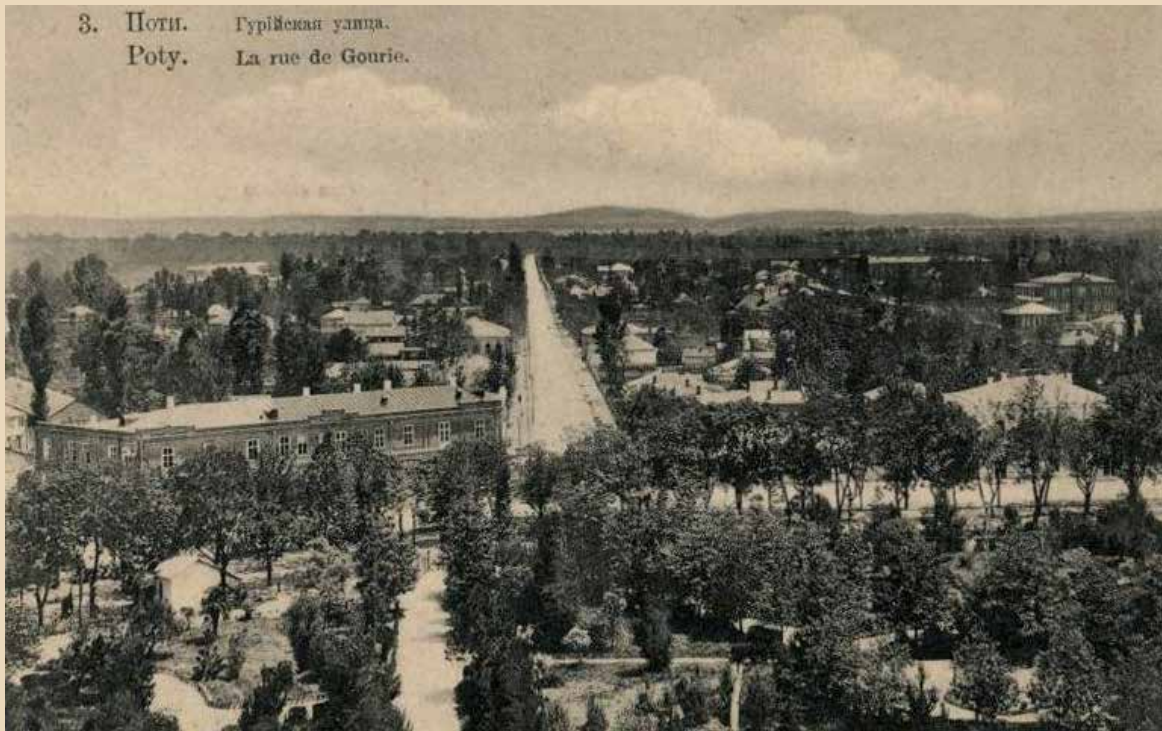
ფოთი. ღია ბარათები, რუსეთის იმპერიის პერიოდი 1903 წელი
(Открытки российской империи)



ლევაშოვსკაია სანაპირო



ხიდი რიონზე



გურიის ქუჩა



ქალაქის ცენტრის საერთო ხედი



მისილოვსკაია (რუსთაველის რკალი)

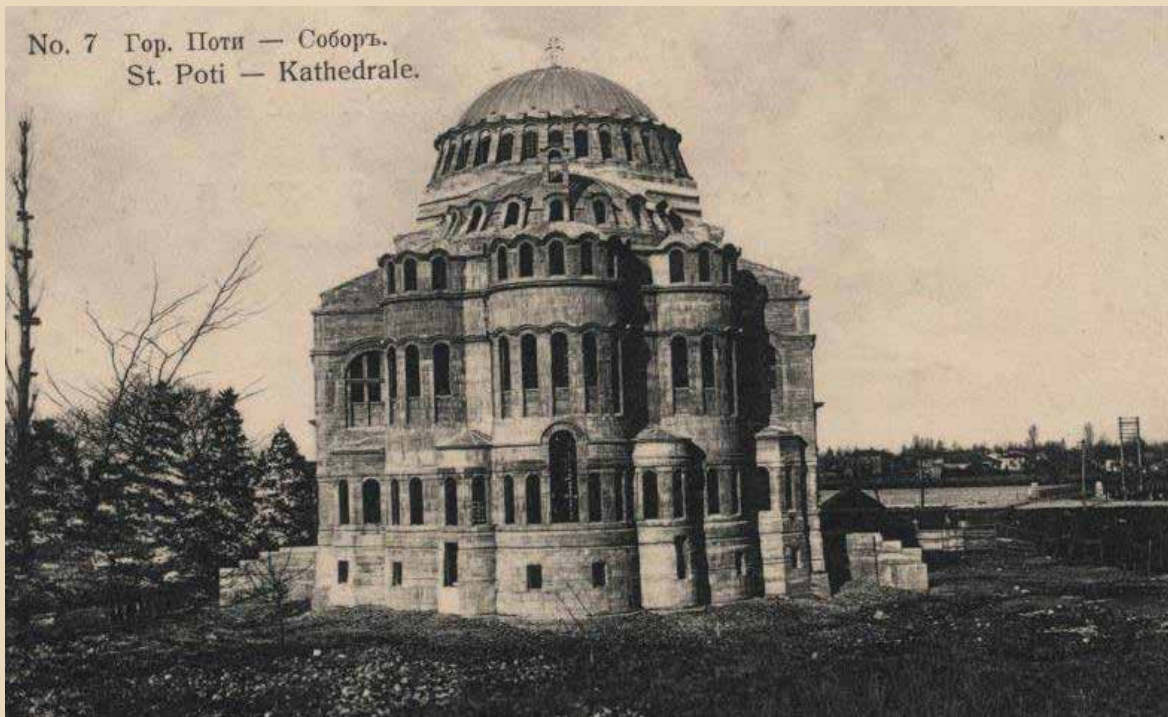


დიდი კუნძულის ხედი

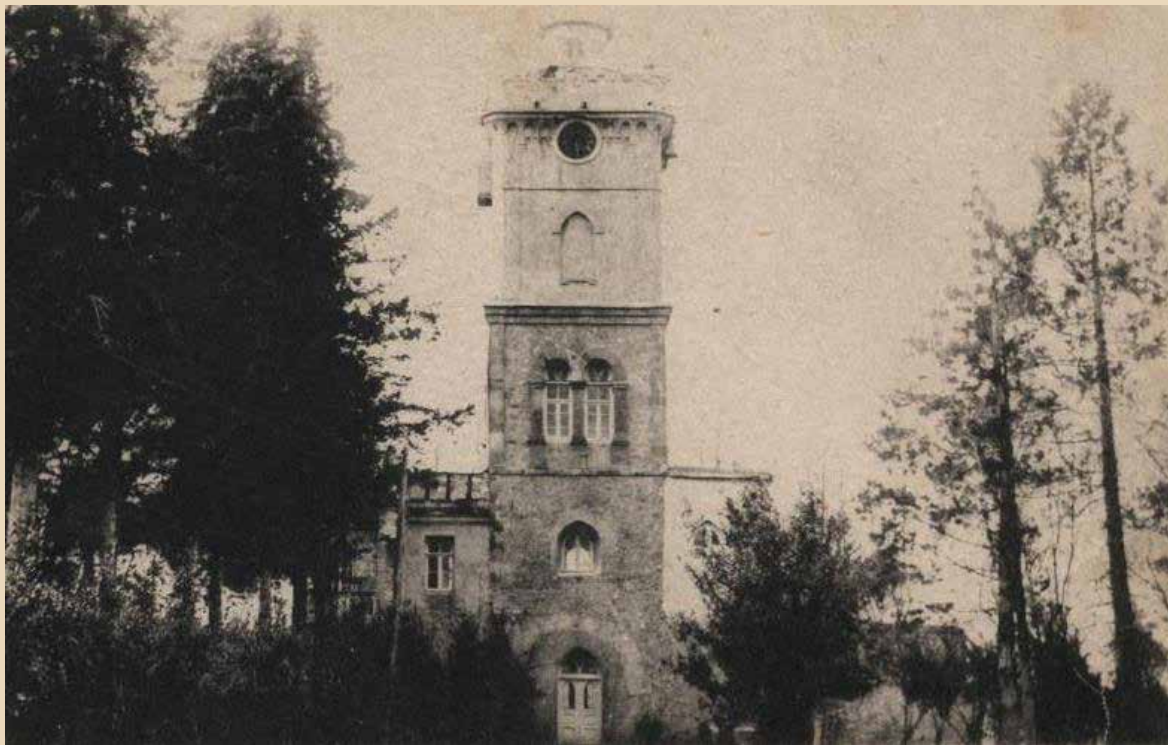


ფოტო. XX სანუკუნის დასაწყისი





ტაძარი



ნოკოლაძისეული კოშკი

ლად შემოდგა ფეხი დონის, აზოვისა და შავზღვისპირეთში ადმირალების სენიავინის, ნახიმოვის, ისტომინის, ლაზარევის, კორნილოვის, კაზარსკის წინამძღოლობით და გორჩაკოვის დიპლომატიური ძლისხმევით, რომელთა სახელები ასევე „უკვდავყვეს“ ფოთის ქუჩების სახელდებით.

ფოთის ქუჩების სახელწოდებებში რუსეთის იმპერიის სამეფო ოჯახის წევრთა და დიდმოხელეთა შორის მოჭარბებული იყო იმ პირთა გვარ-სახელები რომლებიც ცნობილი იყვნენ კავკასიაში დამპყრობლურ ომებში, დამსჯელ ოპერაციებში მონაწილეობითა და საერთოდ რუსეთის იმპერიული პოლიტიკის გატარებაში. ერმოლოვი, პასკევიჩი, მურავიოვი, ველიამინოვი, ორბელიანი, ციციანოვი, ბარიატინსკი, როზენი, ლეფორტი, კულებიაკინი, პოტიომკინი, პაცოვსკი, არგუტინსკი, ბებუთოვი, მილიუტინი, ლიალინი, გაგარინი, ლევაშოვი.

ამ პერიოდში ფოთის გეგმაზე, სადაც ექვსი მოედანი აღინიშნება ფაქტობრივად მხოლოდ ორი არსებობდა. რუსეთის იმპერიის სამხედრო და სამხედრო-პოლიტიკური წარმატებების უკვდავსაყოფად სამ მოედანს განგუტსკაია, ჩესმენსკაია, პერიასლავლსკაია, მენგრელსკაია სახელი ეწოდა. იგივე მოტივაცია ედო საფუძვლად ქუჩებისათვის სამეგრელოს, რაჭის, სვანეთის, გურიის, სომხეთის, კავკასიის სახელების დარქმევას.

მას შემდეგ, რაც რუსეთში მეფის მთავრობა დაემხო და იმპერიაც დაიშალა, 1918 წლის 26 მაისს საქართველომ ეროვნულ-პოლიტიკური თავისუფლება აღიდგინა. შეიქმნა საქართველოს დემოკრატიული რესპუბლიკა, რომელმაც სამი წელი იარსება. მსოფლიო პოლიტიკურ რუკაზე აღბეჭდილი ახალი ქართული სახელმწიფოს სუვერენიტეტი უცხოეთის 20-მდე ქვეყანამ ოფიციალურად ცნო და აღიარა. დემოკრატიული აღმშენებლობის გზაზე დამდგარი დამოუკიდებელი საქართველოს მესაჭეობა ხალხმა ქვეყნის ყველაზე გავლენიან პოლიტიკურ ძალას - სოციალ-დემოკრატიულ პარტიას და მის ლიდერებს დააკისრა. ნოე ჟორდანიას ხელისუფლებამ მოკლე ხანში ძირფესვიანად შეცვალა დედაქალაქის ქუჩების, მოედნებისა თუ გამზირების სახელდება და წინა პლანზე ქართული სახელწოდებები წამოსწია. ეს ცვლილებები ფოთის ქუჩებზეც აისახა სწორედ ამ პერიოდს უკავშირდება ვახრამოვის, თავდგირიძის, აკაკი წერეთლის, ბარათაშვილის, ნიკოლაძის, ერთობის, რუსთაველის, 26 მაისის სახელწოდებების გამოჩენა.

1921 წლის თებერვალ-მარტში საქართველო ბოლშევიკური რუსეთის მიერ ანექსიის შედეგად საქართველოს დემოკრატიულმა რესპუბლიკამ არსებობა შეწყვიტა. გამოცხადდა საქართველოს საბჭოთა სოციალისტური რესპუბლიკის შექმნა, რომელსაც მოსკოვზე დამოკიდებული ადგილობრივი მარიონეტული ხელმძღვანელობა - რევკომი

განაგებდა. მომდევნო წლის ბოლოდან ხელახლა დაპყრობილი საქართველო ამიერკავკასიის ფედერაციის მეშვეობით, რომელშიც აზერბაიჯანი და სომხეთიც შედიოდნენ, სსრ კავშირად წოდებულ მოდერნიზებულ რუსეთის იმპერიაში გააერთიანეს. 1936 წელს ხსენებული ფედერაცია გაუქმდა. საქართველომ ე.წ. მოკავშირე რესპუბლიკის სტატუსი შეიძინა, მაგრამ ათწლეულების განმავლობაში კვლავ საბჭოური იმპერიის შემადგენლობაში იმყოფებოდა და კომუნისტურ დიქტატს ემორჩილებოდა.

საბჭოთა ტოტალიტარულმა რეჟიმმა ახალი რევოლუციური ტოპონიმია შემოიღო და უფროსი თაობის მკვიდრნი კიდევ ერთხელ აიძულა, თავიდან შეესწავლათ საკუთარი ქალაქი. ქუჩების სახელდების პრინციპები შენარჩუნდა საბჭოთა პერიოდშიც, მხოლოდ სახელების მოტივაცია შეიცვალა.

რეჟიმმა ახალი, რევოლუციური ტოპონიმია შემოიღო. პროლეტარიატის ბელადების დარად, არ დარჩენილა არც ერთი თვალსაჩინო ბოლშევიკი ლიდერი, საკავშირო თუ საერთაშორისო რანგის კომუნისტური მოძრაობის აღიარებული მოღვაწე, რომელთა სახელი ქუჩებისა თუ მოედნებისთვის არ დაერქმიათ. უფრო მეტიც, სავალდებულოდ გახდა ქუჩებისათვის მეცნიერული კომუნიზმის ფუძემდებლების მარქსისა და ენგელსის, ხელმძღვანელ ბოლშევიკ-რევოლუციონერთა ლენინის, სტალინის, ტროცკის, ზინოვიევის ლუნაჩარსკის, ორჯონიკიძის, კიროვის, კუბიშევის, კოლონტაის, კალინინის, ჟდანოვის, კამოს, ნულუკიძის მახარაძის ცხაკაიას, კეცხოველის სახელების მიკუთვნება. გარკვეული „ქვოტები“ ნაკლებმნიშვნელოვან, მაგრამ „მასების წიაღიდან“ გამოსულ მოღვაწეებსაც ორახელაშვილს, კიკვიძეს, კალანდარიშვილს, ეიხეს, რუძუტაკს ან სულაც ადგილობრივ კომუნისტ ფუნქციონერებსაც მალანას, მაკალათიას ერგოთ.

ახალი ხელისუფლების ინტერნაციონალური პრინციპებისადმი ერთგულების ნიშნად ფოთისა (და არა მარტო ფოთის) ქუჩების ნაწილს უცხოელი მარქსისტებისა და სოციალ-დემოკრატიული მოძრაობის წარმომადგენლების ლუქსემბურგის, ტელმანის, კლარა-ცეტკინის, ბებელის, დიმიტროვის, სოციალისტური წყობილების მეხოტბის ანრი ბარბიუსის სახელი უწოდეს. რეჟიმმა ახალი სიმბოლოების, ცნებებისა და ღირებულებების დამკვიდრებას მიჰყო ხელი, უპირატესად საბჭოური და კომუნისტური იდეურ-პოლიტიკური გადასახედიდან.

ასე გაჩნდა ქუჩებზე სტახანოვის, შმაროვის, ჩელუსკინელთა, საბჭოს, პიონერის, პროფინტერნის, პროლეტარის, ოქტომბრის, 25 თებერვლის, კოოპერაციის, რვა მარტის, ოქტომბრის რევოლუციის, 1 მაისის სახელები.

საბჭოურ რეჟიმს, განსაკუთრებით - სტალინის პერიოდ-

ში, (1924-1953 წწ. ნაკლებად შემდეგაც) ათვალწუნებული კომუნისტი ხელმძღვანელების შერისხვა და ისტორიიდან მათი სახელების გაქრობის მცდელობა ახასიათებდა. მანამდე განდიდებული და შემდგომ რეპრესირებული ტროცკის, მალენკოვის, ეიხეს, ორახელაშვილის, ბერიასა და სხვათა სახელებს ქუჩების აბრეშუვებზე ახლად აღზევებულ მათივე თანაპარტიელთა სახელები ენაცვლებოდა. ასე გრძელდებოდა საბჭოური რეჟიმის დასასრულამდე.

მაგ: კალინინის ქუჩა-> კუიბიშევის ქუჩა-> თავდგირიძის ქუჩა

პრავდის ქუჩა-> მალენკოვის ქუჩა-> ბერიას ქუჩა-> პაცოვსკაია ქუჩა

ჟდანოვის ქუჩა-> პროლეტარის ქუჩა-> ნახიმოვის ქუჩა
საბჭოს ქუჩა-> ეიხეს ქუჩა-> ერმოლოვის ქუჩა

ფრუნზეს ქუჩა-> ტროცკის ქუჩა

თვალნათლივ ჩანს, რომ ქუჩების სახელდების სისტემა ბოლშევიკებმა სათავისოდ მოირგეს ზემოხსენებული მითის გათვალისწინებით და როდესაც გასული საუკუნის 30-იან წლებში ტაძრის შენობის ბედი წყდებოდა ახალი მითი შვეს, თითქოს ნიკოლაძემ ტაძარი იმიტომ ააშენა, რომ თანახმად ჩანაფიქრისა შემდგომში იქ ქართულ თეატრს დაედო ბინა, რამეთუ თეატრის აშენების ნება მას თითქოს მეფის ხელისუფლებამ არ მისცა. მოგვიანებით ტაძრის მიმდებარე პარკის ნაწილი გაჩეხეს და იქ მოედანი მოაწყვეს. მოედნის და პარკის მიმდებარე რკალიდან გამოშვალ ქუჩებს კი ბოლშევიკების სახელები „დაანათლეს“. ასე გაჩნდა ნულუკიძის, ცხაკაიას, მახარაძის, კიროვის, ბერიას, ჯაფარიძის, ლენინის სახელები ბერიას სახელობის მოედნის გარშემო, ბერიას სახელობის თეატრისკენ მიმავალ ქუჩებზე.

ნიკოლაძის სახელი უცხოვდ იქნა მიჩნეული ამ კომუნისტურ ერთობაში, ამიტომ მისი სახელობის ქუჩას სახელი შეუცვალეს და ჯულაშვილის უწოდეს. ამგვარად ჩამოყალიბდა ქალაქის ცენტრში ბოლშევიკურ-კომუნისტური „მარაო“ რომელშიც დისონანსი აკაკის და ბარათაშვილის სახელებს შეჰქონდათ, მათი სახელების წინააღმდეგ კი ბოლშევიკებმა გალაშქრება ვერ გაბედეს, თუმცა ცენტრალური ქუჩების „განითლება“ ამით არ დამთავრებულა. ორმოციანი წლების ბოლოს სახელი შეუცვალეს სამეგრელოს ქუჩას (ამჟამინდელი ჭანტურიას ქუჩა) და კანდიდ ჩარკვიანის სახელი უწოდეს.

მას შემდეგ რაც ფოთის ქუჩების სახელდების პროცესი იღებს სათავეს (1901-დან) ქალაქის მხოლოდ ოთხ ქუჩას შემორჩა პირვანდელი სახელი ესენია: ბერდიანსკი, იმერეთი, სვანეთი, სოხუმი, ნაწილობრივ გურიის ქუჩა. სხვა დანარჩენს კი „ბედი ნაკლებად სწყალობდა“ განსაკუთრებით ცენტრალურ ქუჩებს.. ოთხჯერ შეეცვალათ სახელი ამჟამინდელ კონსტანტინე გამსახურდიას და სამეგრე-

ლოს ქუჩებს, სამჯერ პუშკინის, ამირან დანელიას, ილიას, გორგასალის, თამარ მეფის ქუჩებს და ა.შ.

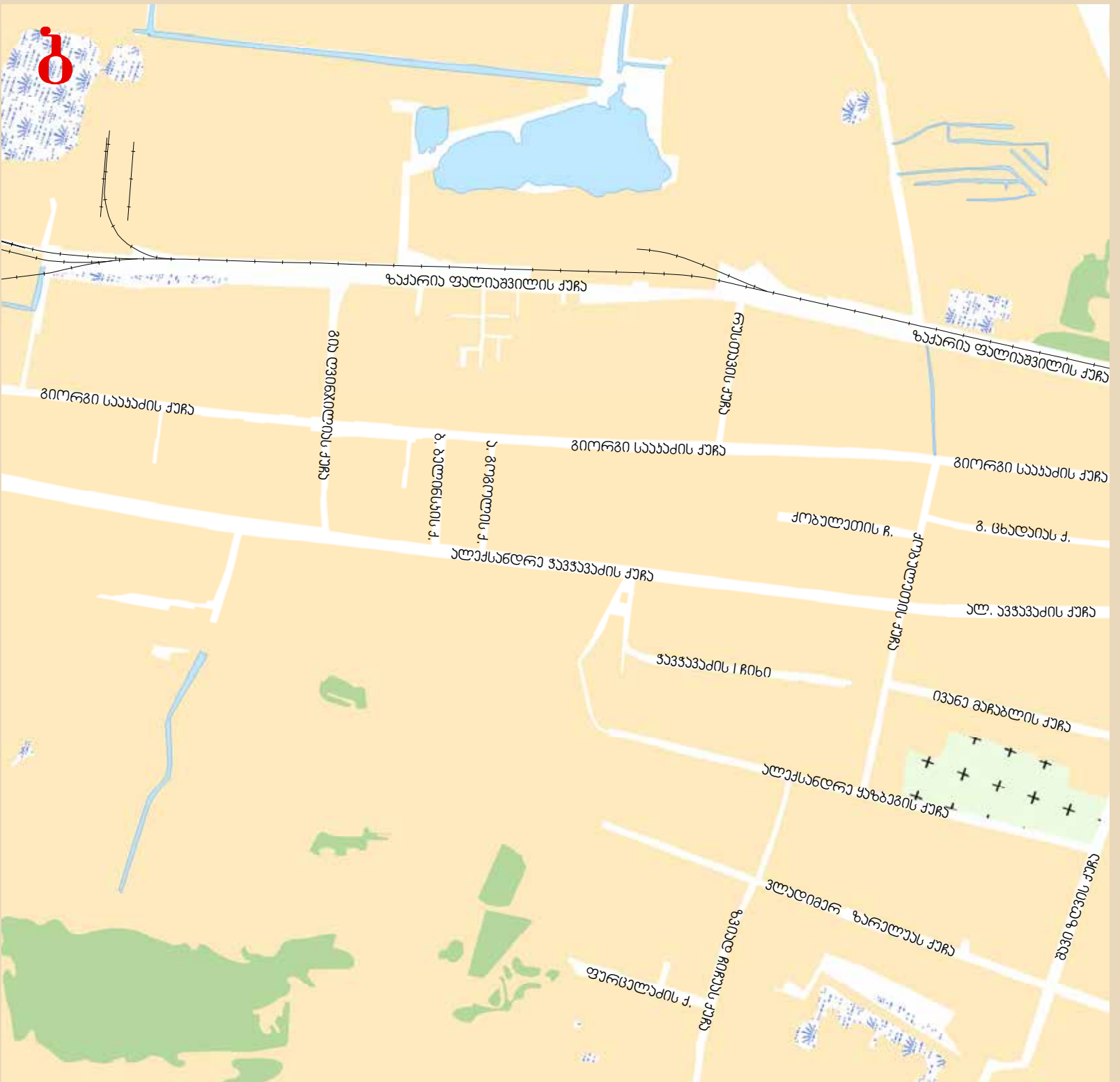
უფრო მოგვიანებით, 60-იანი წლებიდან აიკრძალა ქუჩებისა და მოედნებისათვის ცოცხალი ადამიანების სახელების დარქმევა და მაშინათვე გაქრა ვოროშილოვის, მიქოიანის, კაგანოვიჩის, მოლოტოვის, სტახანოვის, შმაროვის სახელები. საჭირო გახდა ახალი სახეების მოძიება და შერჩევა, რამეთუ ქუჩების სახელწოდებათა მეშვეობით მოსახლეობის „დაპროგრამება“ კვლავ რჩებოდა ხელისუფლების ინტერესების სფეროში. რუსული ენის გავლენის განმტკიცების მიზნით გადაწყდა რუსული მწერლობის წარმომადგენელთა სახელების დამკვიდრება. შეირჩა იმ რუსი მწერლების გვარ-სახელები, რომლებთანაც ხელისუფლებას რაიმე იდეურ-პოლიტიკური, თუ სხვა სახის პრეტენზიები არ ჰქონდა. იგივე კრიტერიუმები გავრცელდა ქართველ მწერლებსა და კულტურის მოღვაწეებზე.

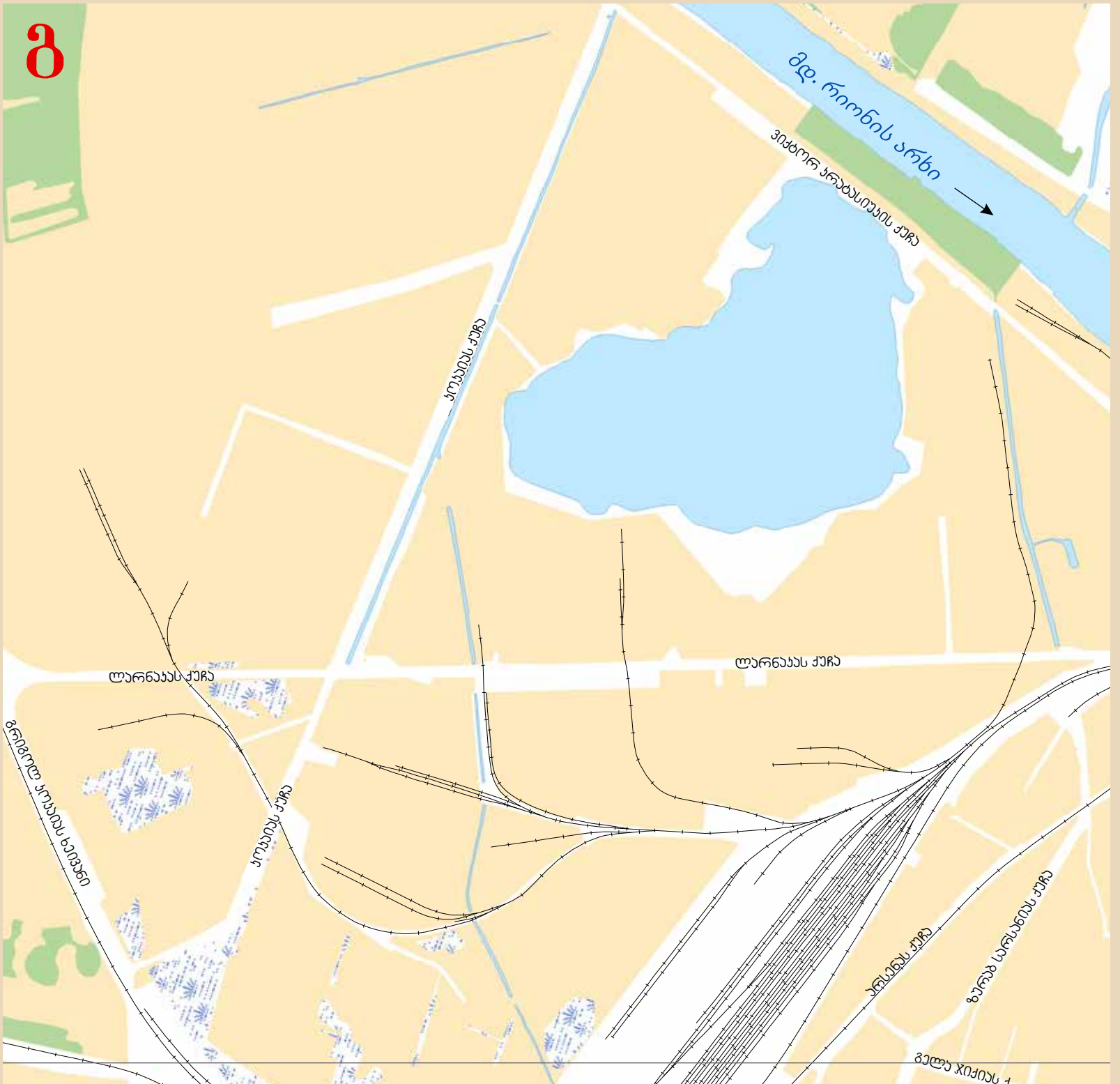
ასე დაიპყიდრეს ადგილი საყოველთაოდ და მათ შორის ფოთის ქუჩების დასახელებაში გორკიმ, ჩეხოვმა, ტოლსტოიმ, გოგოლმა, პუშკინმა, გრიბოედოვმა, ბელინსკიმ, ლერმონტოვმა და ასცდნენ პატივს დოსტოევსკი, კუპრინი, ბუნინი, პასტერნაკი, გრ. რობაქიძე, ტიცვიან ტაბიძე, მიხეილ ჯავახიშვილი, პაოლო იაშვილი და სხვები ვისთანაც საბჭოთა ხელისუფლებას იდეოლოგიური შეუთავსებლობის მოტივით სხვადასხვა პრეტენზიები გააჩნდა.

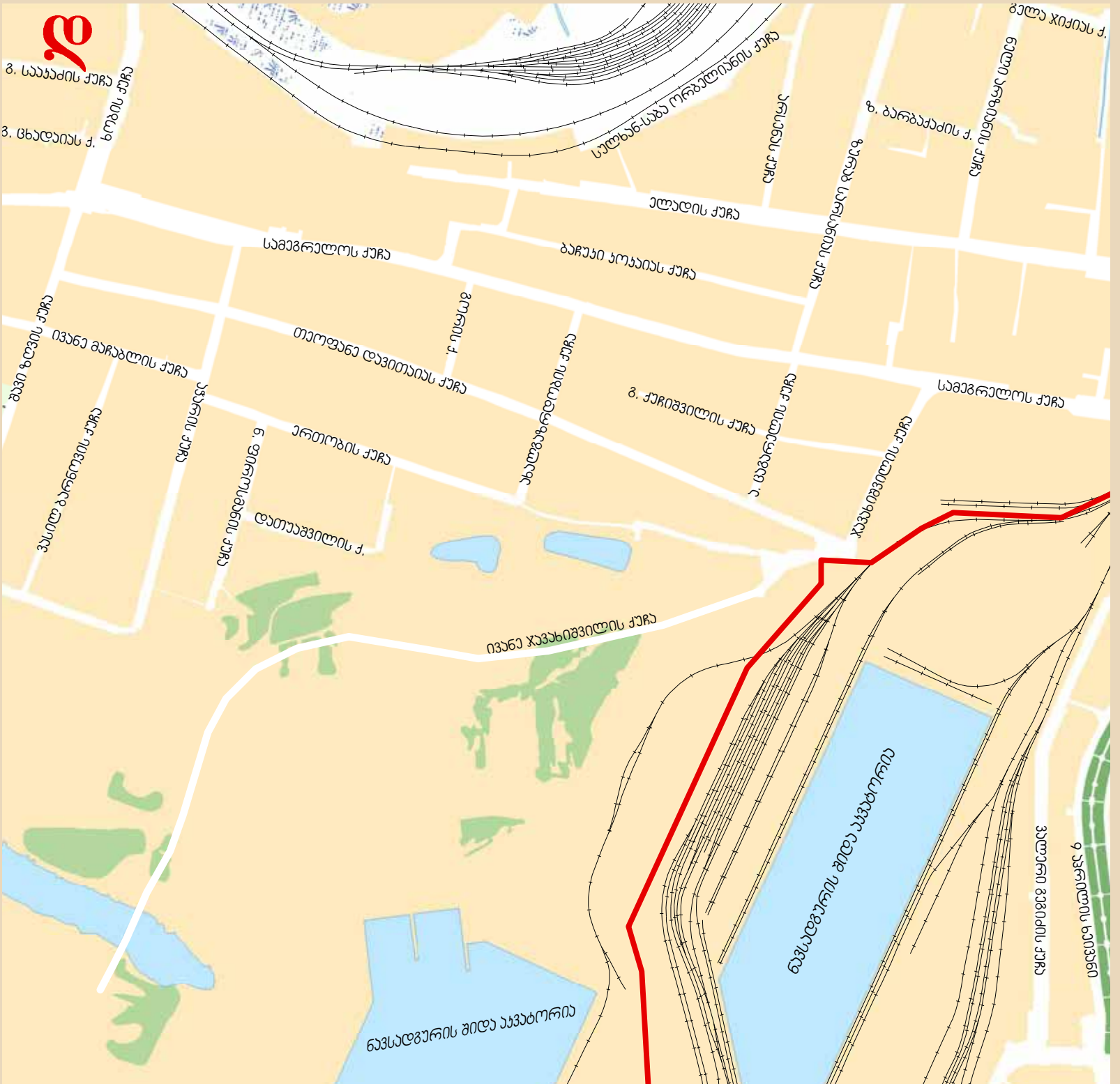
პოლიტიკური და პარტიული ნიშნით ქუჩების სახელების ფაქტები გასული საუკუნის 90 -იანი წლებიდან ძირითადად საბჭოთა წარსულთან ერთად ისტორიას ჩაბარდა მაგრამ შენარჩუნდა იდეოლოგიური შემადგენელი, რომელიც უმთავრესად ეროვნული ფასეულობების დამკვიდრებას გულისხმობს, როგორცაა დავით აღმაშენებლის, თამარ მეფის, დემეტრე თავდადებულის, გიორგი ჭყონდიდელის, ერეკლე მეორის, ექვთიმე თაყაიშვილის და სხვათა გვარ—სახელების წინ წამოწევა.

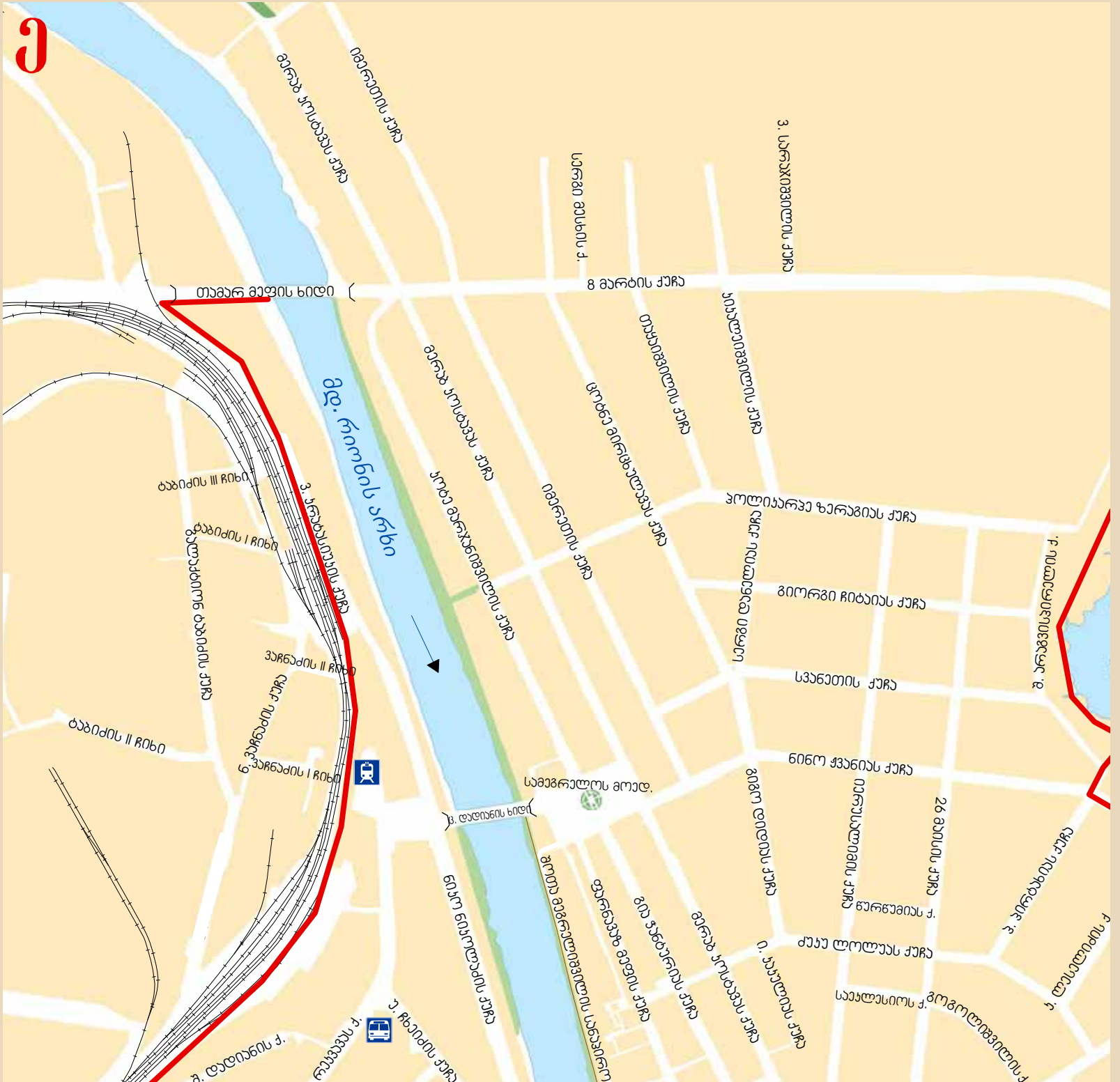
ზემოთ, ზოგადი შტრიხებით გადმოცემულ სახელ—გვართა მონაცვლეობაში დროის ნიშანი გარკვევით იკითხება ქუჩათა სახელწოდებებსა და მათ ცვლილებებში. როგორც დავინახეთ, ქუჩებისა და მოედნებისათვის სახელწოდებათა პერმანენტული ცვლა უმეტესად პოლიტიკური კონიუნქტურით იყო განპირობებული. იმედია, ეს მახინჯი მოვლენა საბოლოოდ აღმოიფხვრება და აღარ განმეორდება. დასახელებების შერჩევა მოხდება არა პოლიტიკური მოსაზრებით ან ემოციურ ფონზე, არამედ ისტორიული ობიექტურობის, კულტურული მემკვიდრეობის თუ სხვა აღიარებული ფასეულობების გათვალისწინებით რომლებზეც ნაკლებად იმოქმედებს ჟამთასვლა.

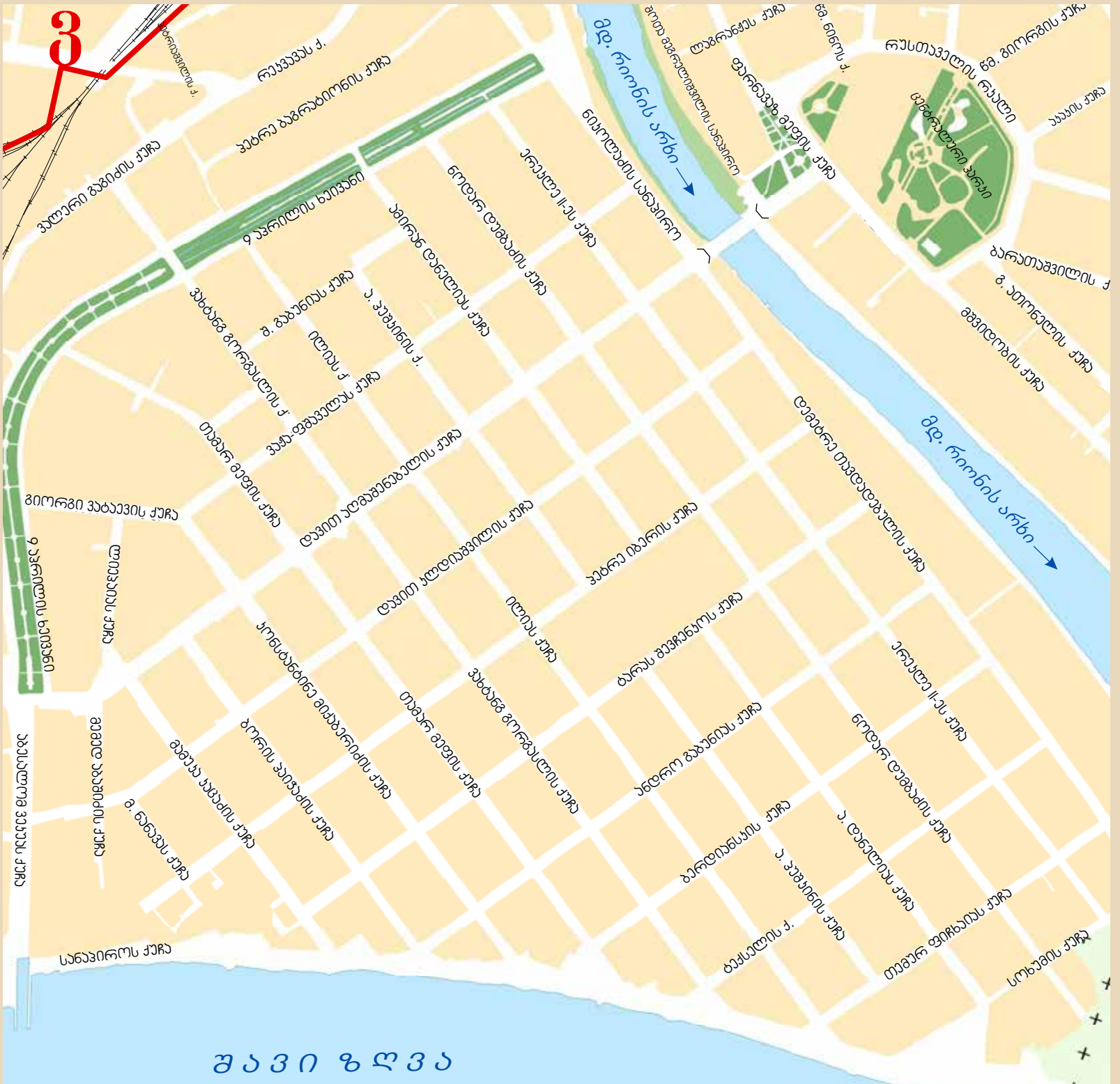












შავი ზღვა





ი

ვალთასტომის ტბა

ჯუნგული ხოლიბარი

მდ. კაპარჭინა



ბათუმის II ჩიხი

ბათუმის I ჩიხი

ზვიად გამსახურდიას ქაჩა

ვაჟლიძის ქაჩა

ა. თოფჩუკიძის ქაჩა

ლარომბოვის ჩიხი

ა. თოფჩუკიძის ჩიხი

ა. თოფჩუკიძის ჩიხი

ა. თოფჩუკიძის ქაჩა

გურიის ქაჩა

გურიის ქაჩა

გიორგი ჯყონდიელის ქაჩა

აფხაზეთის ქაჩა

გაბრის ქაჩა

მხეთლ ლარომბოვის ქაჩა

გურიის ქაჩა

ქორქიას II ჩიხი

ქორქიას I ჩიხი

ქორქიას I ჩიხი

გიორგი ჯყონდიელის ქაჩა

თინა ბუნაშვილის ქაჩა

პ

ვალისტომის ტბა

უნაქული ხოლიბარი

მდ. კაპარჭინა

ზ. გამსახურდიას ქუჩა

ზ. გამსახურდიას ქუჩა

გურიის ქუჩა

დიღაზის მემორიალი

გურიის ქუჩა

ტყე ვარაი

მ
ე
რ
ს
ტ
ბ
ა

შავი ზღვა



კანაღალი აოლიგარი

მდ. კაპარჭინა

მალთაყვის არხი

ლანჩუთის მუნიციპალიტეტი

მალთაყვის არხი

ბ. გამსახურდიას ქუჩა

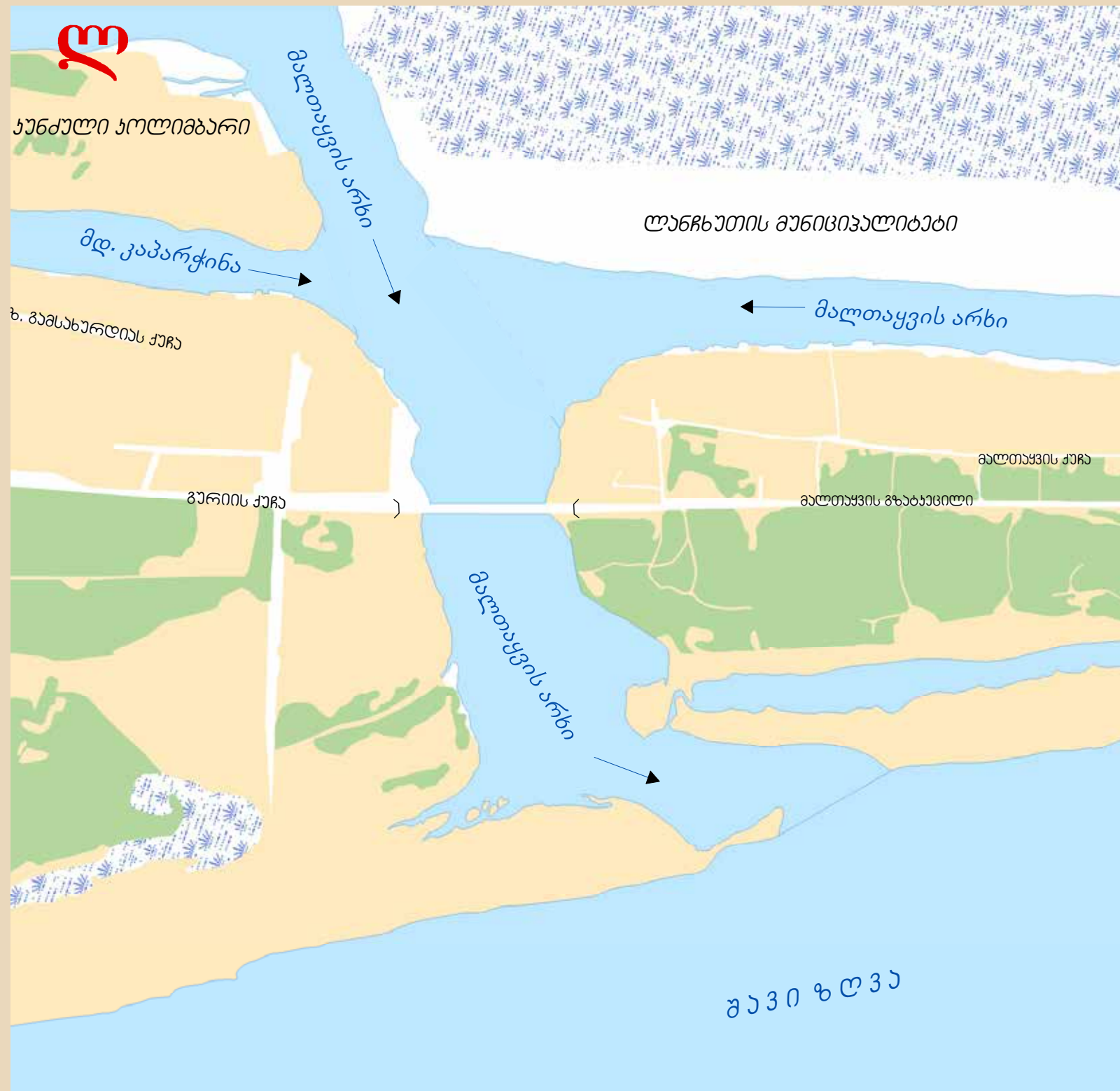
გურიის ქუჩა

მალთაყვის ქუჩა

მალთაყვის მუნიციპალიტეტი

მალთაყვის არხი

შავი ზღვა



მ

ლანჩხუთის მუნიციპალიტეტი

← მალთაყვის არხი

მალთაყვის ქარა

მალთაყვის გზაბაჟი

შავი ზღვა

ქალაქ ფოთის ცენტრის უბნის ქუჩები 2014 წელი

- 1. მშვიდობის ქუჩა** ეწოდა — 1952 წელს სიგრძე — 1,588 მ*
მშვიდობა — საერთაშორისო ისეთი მდგომარეობა მსოფლიოში როცა სახელმწიფოთა შორის არ ხდება შეიარაღებული ბრძოლა. მშვიდობა ხალხის საოცნებო იდეალია.
მშვიდობის ქუჩა -> ნულუკიდის ქუჩა -> ლევაშოვსკაია სანაპირო
- 2. გიორგი ათონელის ქუჩა** ეწოდა — 1990 წელს სიგრძე — 0,902
გიორგი ათონელი — 1009 — 1065 ქართველი სასულიერო და საზოგადო მოღვაწე, მწერალი, მთარგმნელი, ეროვნული კულტურის მოამბე, ათონის ივერთა მონასტრის წინამძღვარი. საზღვარგარეთ მოღვაწე ქართველთა სამეცნიერო ლიტერატურული საქმიანობის სულისჩამდგმელი.
გიორგი ათონელის ქუჩა -> ალიოშა ჯაფარიძის ქუჩა -> მარსკაია ქუჩა
- 3. ნიკოლოზ ბარათაშვილის ქუჩა** ეწოდა — 1920 წელს სიგრძე — 1,270
ნიკოლოზ (ტატო) ბარათაშვილი - (1817 — 1845) ქართველი პოეტი.
ნიკოლოზ ბარათაშვილის ქუჩა -> როზენსკაია ქუჩა
- 4. კონსტანტინე გამსახურდიას ქუჩა** ეწოდა — 1990 წელს სიგრძე — 0,870
კონსტანტინე გამსახურდია — (1893-1975) ქართველი მწერალი, ფილოსოფიის დოქტორი, საქართველოს მეცნიერებათა აკადემიის აკადემიკოსი (1944), შოთა რუსთაველის სახელობის სახელმწიფო პრემიის ლაურეატი.
კონსტანტინე გამსახურდიას ქუჩა -> პრავდის ქუჩა -> მალენკოვის ქუჩა -> ბერიას ქუჩა -> პაცოვსკაია ქუჩა
- 5. პეტრე მელიქიშვილის ქუჩა** ეწოდა — 1960 წელს სიგრძე — 0,567
პეტრე მელიქიშვილი (1850-1927) — ქართველი ქიმიკოსი, თბილისის უნივერსიტეტის ერთერთი დამაარსებელი და პირველი რექტორი. სსრკ-ის მეცნიერებათა აკადემიის წევრ-კორ.
პეტრე მელიქიშვილის ქუჩა -> ფერმის ქუჩა
- 6. დიდგორის ქუჩა** ეწოდა — 1991 წელს სიგრძე — 0,484
დიდგორი — მთა თრიალეთის ქედის აღმოსავლეთ ნაწილში, დაბა მანგლისის ჩრდილო-აღმოსავლეთით, მდინარე მტკვრის მარჯვენა შენაკადების — ვერესა და ნიჩბისის წყლის სათავეებში. დიდგორის ბრძოლა ან ძღვევა — საკვირველი (1121 წლის 12 აგვისტო) — ქართველთა ბრძოლა დავით IV აღმაშენებლის მეთაურობით თურქ-სელჩუკთა კოალიციური ლაშქრის წინააღმდეგ დიდგორის ველზე. რითაც ბოლო მოეღო თურქ სელჩუკთა ბატონობას.
დიდგორის ქუჩა -> ბებელის ქუჩა -> გორჩაკოვსკაია ქუჩა
- 7. კონსტიტუციის ქუჩა** ეწოდა — 1938 წელს სიგრძე — 1,826
კონსტიტუცია — (ლათ. ცონსტიტუციო — „დადგენა“, „დაწესება“) — განსაკუთრებული წესით მიღებული უმაღლესი-ურიდიული ძალის მქონე სახელმწიფოს ძირითადი კანონი.
კონსტიტუციის ქუჩა -> ეგოროვის ქუჩა -> გოგიას ქუჩა -> ბებუტოვსკაია ქუჩა
- 8. გრიბოედოვის ქუჩა** ეწოდა — 1960 წელს სიგრძე — 0,302
ალექსანდრე გრიბოედოვი (1795 — 1829) რუსი მწერალი და დიპლომატი.
გრიბოედოვის ქუჩა -> ფერმის შესახვევი
- 9. ტოლსტოის ქუჩა** ეწოდა — 1960 წელს სიგრძე — 0,282
ლევ ტოლსტოი (1829 — 1910) — რუსი მწერალი.
ტოლსტოის ქუჩა -> ბარათაშვილის შესახვევი.

მ* — აქ და შემდგომ მეტრი

- 10. აკაკის ძეგლი** ეწოდება—1934 წელს სიგრძე—1,505
აკაკი წერეთელი—(1840—1915) ქართველი პოეტი, მწერალი, პუბლიცისტი და საზოგადო მოღვაწე.
აკაკის ძეგლი-> აკაკი წერეთლის ძეგლი-> არმიანსკაია ძეგლი
- 11. გრიგოლ ზამბახიძის ძეგლი** ეწოდება—1971 წელს სიგრძე—0,635
გრიგოლ ზამბახიძე (1911-1962) — ქართველი ინჟინერი— ჰიდროტექნიკოსი, სახელმწიფო მოღვაწე, ფოთის მკვიდრი .
გრიგოლ ზამბახიძის ძეგლი -> ჯორჯაძის ძეგლი-> ცერკოვნაია ძეგლი
- 12. ლადო ასათიანის ძეგლი** ეწოდება—1990 წელს სიგრძე—0,839
ლადო (ვლადიმერ)ასათიანი — (1917-1943) —ქართველი პოეტი.
ლადო ასათიანის ძეგლი-> შმაროვის ძეგლი-> ბარიატინსკაია ძეგლი
- 13. 300 არაგველის ძეგლი** ეწოდება—2010 წელს სიგრძე—0,264
სამასი არაგველი, —კრწანისის ბრძოლაში 1795 გმირულად დაღუპულ მეზრძოლთა რაზმი .
300 არაგველის ძეგლი-> ჯორჯაძის ჩიხი -> კულეზიაკინსკაია ძეგლი
- 14. ვლადიმერ კომაროვის ძეგლი** ეწოდება —1967 წელს სიგრძე—0,115
ვლადიმერ კომაროვი —(1927-1967)საბჭოთა კოსმონავტი მფრინავი.
ჯორჯაძის ძეგლის განშტოება გამსახურდიას ძეგლიდან ბარათაშვილის ძეგლამდე
- 15. დანიელ ჭონქაძის ძეგლი** ეწოდება—1960 წელს სიგრძე—0,750
დანიელ ჭონქაძე (1830—1860) —ქართველი მწერალი.
დანიელ ჭონქაძის ძეგლი-> ნინოშვილის ძეგლის შესახვევი
- 16. ნიკო ლომოურის ძეგლი** ეწოდება—1960 წელს სიგრძე—0,291
ნიკო იოსების ძე ლომოური (1852—1915) — ქართველი მწერალი და საზოგადო მოღვაწე.
ნიკო ლომოურის ძეგლი-> პროფინტერნის ძეგლი
- 17. გორკის ძეგლი** ეწოდება—1936 წელს სიგრძე—0,289
მაქსიმ გორკი (1868-1936)— რუსი მწერალი.
- 18. ეგნატე ნინოშვილის ძეგლი** ეწოდება—1937 წელს სიგრძე—1,775
ეგნატე ნინოშვილი (ეგნატე თომას ძე ინგოროყვა)— (1859—1894) ქართველი მწერალი.
ეგნატე ნინოშვილის ძეგლი-> ლაზარევიჩევსკაია ძეგლი
- 19. იაკობ გოგებაშვილის ძეგლი** ეწოდება—1940 წელს სიგრძე—0,115
იაკობ გოგებაშვილი (1840—1912)— ქართველი პედაგოგი, პუბლიცისტი, საბავშვო მწერალი , საზოგადო მოღვაწე.
მეცნიერული პედაგოგიკის ფუძემდებელი საქართველოში.
- 20. გიორგი შელიას ძეგლი** ეწოდება—1974 წელს სიგრძე—0,115
გიორგი (ბონია)შელია(1913—1972)— მილიციის მესამე რანგის კომისარი, საქ.სსრ შინაგან საქმეთა მინისტრის მოადგილე, ფოთის მკვიდრი.
გიორგი შელიას ძეგლი-> ჯორჯაძის შესახვევი
- 21. ბესარიონ გოგოლიშვილის ძეგლი** ეწოდება—1996 წელს სიგრძე—0,204
ბესარიონ გოგოლიშვილი (1882-1960) — ფოთის მუზეუმის პირველი დირექტორი. კოლხური კულტურის თვალსაჩინო მკვლევარი.
ბესარიონ გოგოლიშვილის ძეგლი-> ირაკლი აბაშიძის ძეგლი -> ჩაპაევი ს ძეგლი

- 22. ლაგრანჟის ქუჩა** ენოდა— 1990 წელს სიგრძე—0,225
 ლაგრანჟე— აშშ ჯორჯიას შტატის ქალაქი ლაგრანჟე ფოთის დაძმობილებული ქალაქი
 ლანგრანჟეს ქუჩა->ტელმანის ქუჩა->საბაჟოს ქუჩა
- 23. საეკლესიო ქუჩა** ენოდა— 1994 წელს სიგრძე—0,115
 დაერქვა მე-20 საუკუნის დასაწყისში ამ ქუჩაზე ეკლესიის მდებარეობის გამო
 საეკლესიო ქუჩა->ჩაპაევის ქუჩა->ცერკოვნაია ქუჩა
- 24. რვა მარტის ქუჩა** ენოდა— 1960 სიგრძე—2,351
 რვა მარტი— ქალთა საერთაშორისო დღე.
- 25. იმერეთის ქუჩა** ენოდა— 1901 წელს სიგრძე— 1,374
 იმერეთი — დასავლეთ საქართველოს ერთ-ერთი ისტორიულ-გეოგრაფიულ მხარე
 იმერეთის ქუჩა-> იმერეტიანთა ქუჩა
- 26. ექვთიმე თაყაიშვილის ქუჩა** ენოდა— 2010 წელს სიგრძე—0,504
 ექვთიმე თაყაიშვილი (1863—1953)— ქართველი ისტორიკოსი, არქეოლოგი და საზოგადო მოღვაწე, საქართველოს
 მეცნიერებათა აკადემიის აკადემიკოსი (1946), პროფესორი (1918), თბილისის სახელმწიფო უნივერსიტეტის ერთ-ერთი
 დამფუძნებელი, მართლმადიდებელი ეკლესიის წმინდანი.
 ექვთიმე თაყაიშვილის ქუჩა-> ჩელუსკინელების ქუჩა
- 27. მერაბ კოსტავას ქუჩა** ენოდა— 1990 წელს სიგრძე—2,720
 მერაბ კოსტავა(1939-1989)—ქართველი დისიდენტი, მუსიკათმცოდნე, პოეტი, საზოგადო მოღვაწე. საქართველოს ერ-
 ოვნულ-განმათავისუფლებელი მოძრაობის ლიდერი, საქართველოს ეროვნული გმირი.
 მერაბ კოსტავას ქუჩა-> ჯულაშვილის ქუჩა-> ნიკო ნიკოლაძის-> გრეჩესკაია ქუჩა
- 28. ცოტნე მირცხულავას ქუჩა** ენოდა— 2010 წელი სიგრძე—0,963
 ცოტნე მირცხულავა (1920—2010)— საქართველოს მეცნიერებათა ეროვნული აკადემიის აკადემიკოსი, საქართველოს
 სახელმწიფო პრემიის ლაურეატი (ტექნიკის დარგში) ფოთის მკვიდრი.
 ცოტნე მირცხულავას ქუჩა-> ჭალადიდელის ქუჩა
- 29. კონსტანტინე მარჯანიშვილის ქუჩა** ენოდა— 1960 წელს სიგრძე—0,820
 კონსტანტინე (კოტე) მარჯანიშვილი -1872—1933 ქართველი რეჟისორი. საქართველოს სსრ სახალხო არტისტი .
 კონსტანტინე მარჯანიშვილის ქუჩა-> სტახანოვის ქუჩა
- 30. ალექსანდრე ნურნუმიას ქუჩა** ენოდა— 1967 წელს სიგრძე—0,115
 ალექსანდრე ნურნუმიას—(1910—1941) მფრინავი ,საბჭოთა კავშირის გმირი
 ჯორჯაძის ქუჩის განშტოება, ცხაკაიას ქუჩიდან მახარაძის ქუჩამდე
- 31. სერგეი მესხის ქუჩა** ენოდა- 1960 წელს სიგრძე—0,186
 სერგეი მესხი (1845-1883) -ქართველი პუბლიცისტი, ჟურნალისტი ,საზოგადო მოღვაწე.
 სერგეი მესხის ქუჩა->8 მარტის პირველი შეასახვევი
- 32. ოთარ კიკაღიშვილის ქუჩა** ენოდა— 2010 წელს სიგრძე—0,500
 ოთარ კიკაღიშვილი(1988—2008) წლის აგვისტოში, რუსეთ-საქართველოს ომის დროს დაღუპული. მცხოვრები კოსტა-
 ვას ქუჩა -130
 ოთარ კიკაღიშვილის ქუჩა-> 1 მაისის ქუჩის ნაწილი

- 33. სერგი დანელიას ქუჩა** ენოდა— 1996 წელს სიგრძე—0,255
 სერგი დანელია - (1888 -1953) ქართველი ფილოსოფოსი ლიტმცოდნე ფილოსოფიის მეცნიერებათა დოქტორი, პროფესორი მეცნიერების დამსახურებული მოღვაწე.
 სერგი დანელიას ქუჩა->1 მაისის ქუჩის ნაწილი
- 34. ვანო სარაჯიშვილის ქუჩა** ენოდა— 1960 წელს სიგრძე—0,150
 ვანო სარაჯიშვილი (1879-1924)— ქართული პროფესიული ვოკალური ხელოვნების ერთ-ერთი ფუძემდებელი. ქართველი ხალხის უსაყვარლესი მომღერალი.
 ვანო სარაჯიშვილი -> ზმარტის მეორე შესახვევი
- 35. შიო არაგვისპირელის ქუჩა** ენოდა— 1960 წელს სიგრძე—0,810
 შიო არაგვისპირელი, (1867 — 1926)— ნამდვილი გვარი დედაბრიშვილი) — ქართველი მწერალი.
 შიო არაგვისპირელის ქუჩა-> ალორძინების ქუჩა (სვანეთის ქუჩიდან კავკასიის ქუჩამდე)
- 36. გიორგი ჩიტაიას ქუჩა** ენოდა— 1987 წელს სიგრძე—0,505
 გიორგი ჩიტაია (1890 — 1986)— ქართველი ეთნოგრაფი, თნამედროვე ქართული ეთნოგრაფიული სკოლის ფუძემდებელი, აკადემიკოსი . ფოთის მკვიდრი.
 გიორგი ჩიტაიას ქუჩა-> რაჭინსკაია ქუჩა
- 37. სვანეთის ქუჩა** ენოდა— 1901წელს სიგრძე—0,600
 სვანეთი — საქართველოს ისტორიულ-გეოგრაფიული მხარე. იგი მოიცავს კავკასიონის ქედის სამხრეთ კალთებს და მდინარეების ენგურისა და ცხენისწყლის ზემონელს.
 სვანეთის ქუჩა->სვანეთსკაია ქუჩა
- 38. პოლიკარპე ზერაგიას ქუჩა** ენოდა— 1990 წელს სიგრძე—0,914
 პოლიკარპე ზერაგია (1912— 1986) ქართველი მათემატიკოსი, დოქტორი, პროფესორი, მეცნიერების დამსახურებული მოღვაწე, ფოთის მკვიდრი.
 პოლიკარპე ზერაგიას ქუჩა-> კავკაზსკაია ქუჩა
- 39. იერუსალიმის ქუჩა** ენოდა-1995 წელს სიგრძე—0,545
 იერუსალიმი— ქალაქი წინა აზიაში პალესტინაში, ქრისტიანთა, იუდეველთა, მუსლიმთა წმიდა ქალაქი.
 იერუსალიმის ქუჩა-> ცხაკაიას ქუჩა-> ივანოვსკაია ქუჩა
- 40. ნინო ჟვანიას ქუჩა** ენოდა— 1995 წელს სიგრძე—0,466
 ნინო ჟვანია— (1917 — 1990) საქართველოს სსრ სახელმწიფო მოღვაწე ფოთის მკვიდრი.
 ნინო ჟვანიას ქუჩა-> ნინოშვილის ქუჩის ნაწილი-> ლაზარევიჩევსკაია ქუჩა
- 41. წმინდა ნინოს ქუჩა** ენოდა— 1990 წელს სიგრძე—0,370
 წმინდა ნინო(დაახ. 301–332 წწ.), — ქრისტიანობის მქადაგებელი და გამავრცელებელი საქართველოში ,მოციქულთაწარმო. მართლმადიდებელი ეკლესიის წმინდანი.
 წმ.ნინოს ქუჩა-> ცხაკაიას ქუჩა-> ივანოვსკაია ქუჩა
- 42. წმინდა გიორგის ქუჩა** ენოდა— 1990 წელს სიგრძე— 1,630
 წმინდა გიორგი — (დაახ. 275 - 23 აპრილი, 303) – კაპადოკიელი დიდებული, რომის იმპერიის მსახური, რომელიც ქრისტიან დიდმონაშემდ შერაცხეს. ძღვევამოსილი ქრისტიანი წმინდანი.
 წმინდა გიორგის ქუჩა-> კიროვის ქუჩა-> გურიისკაია ქუჩა

- 43. 26 მაისის ქუჩა** ენოდა — 1989 წელს სიგრძე—0,934
26 მაისი— საქართველოს დამოუკიდებლობის დღე, რომელიც 1918 წლიდან იღებს სათავეს.
26 მაისის ქუჩა-> ფილიპე მახარაძის ქუჩა-> 26 მაისის-> ლელიანსკაია ქუჩა
- 44. კონსტანტინე ლესელიძის ქუჩა** ენოდა — 1960 წელს სიგრძე—0,280
კონსტანტინე ლესელიძე (1903—1944) ქართველი მხედართუფროსი, გენერალ-პოლკოვნიკი, საბჭოთა კავშირის გმირი
კონსტანტინე ლესელიძის ქუჩა-> ქარხნის ქუჩა-> ზავოდსკაია ქუჩა
- 45. პეტრე პირტახიას ქუჩა** ენოდა — 1957 წელს სიგრძე—0,283
პეტრე პირტახია(1923-1941) — ტანკისტი მეორე მსოფლიო ომის მონაწილე. გმირულად დაიღუპა 1941 წლის 22 ივნისს, ფოთის მკვიდრი.
პეტრე პირტახიას ქუჩა->შვერნიკის ქუჩა->გამბაროვის ქუჩა-> კაპარჭინსკაია ქუჩა
- 46. ირაკლი კაკულიას ქუჩა** ენოდა — 2011 წელს სიგრძე—0,150
ირაკლი კაკულია (1911-1992)—პროფესორი, საქართველოს სსრ დამს.ინჟინერი ფოთის მკვიდრი.
ირაკლი კაკულიას ქუჩა -> ლოლუას ჩიხი
- 47. ძუკუ ლოლუას ქუჩა** ენოდა-1977 წელს სიგრძე—0,752
ძუკუ ლოლუა—(1887—1924) მომღერალი, ლოტბარი, პედაგოგი, საზოგადო მოღვაწე, "მეგრული სიმღერის პატრიარქი". ფოთის მკვიდრი.
ძუკუ ლოლუას ქუჩა-> ჯორჯაძის ქუჩა-> ცერკოვნაია ქუჩა
- 48. გიგო დიდიას ქუჩა** ენოდა—1996წელს სიგრძე—0,270
გიგო დიდა (1833—1929) — ქველმოქმედი, მეცენატი, მენარმე, ნიკოლაძის თანამედროვე ფოთის მკვიდრი.
გიგო დიდას ქუჩა-> ჭალადიდელის ქუჩა-> მინგრელსკაია ქუჩა
- 49. ფარნავაზ მეფის ქუჩა** ენოდა—1990 წელს სიგრძე—0,665
ფარნავაზ მეფე — იბერიის პირველი მეფე. ძვ. წ. IV–III საუკუნეებში. მას ტრადიციისამებრ უკავშირებენ ქართული დამწერლობის შექმნას. საქართველოს პირველი გამაერთიანებელი, ფარნავაზიანთა დინასტიის დამაარსებელი.
- 50. გიორგი ჭანტურიას ქუჩა** ენოდა— 1996 წელს სიგრძე—0,550
გიორგი (გია) ჭანტურია- (1959-1994) დისიდენტი, ეროვნულ-განმათავისუფლებელი მოძრაობის ერთ-ერთი ლიდერი, ეროვნულ-დემოკრატიული პარტიის თავმჯდომარე.
გიორგი ჭანტურიას ქუჩა-> ქუთაისის ქუჩა -> სტახანოვის ქუჩა-> ლევაშოვსკაია ქუჩა
- 51. შოთა რუსთაველის რკალი** — 1920 სიგრძე—0,723
შოთა რუსთაველი- ქართველი ჰუმანისტი. ვეფხისტყაოსნის ავტორი.
შოთა რუსთაველის ქუჩა-> მიხაილოვსკაია ქუჩა
- 52. შოთა მეგრელიშვილის სანაპირო** — ენოდა 2014 წელს სიგრძე—0,810
შოთა მეგრელიშვილი—(1935—2007) —ფოთის საპატიო მოქალაქე.

ქალაქ ფოთის კუნძულის უბნის ქუჩები

- 1. ცხრა აპრილის ხეივანი** ენოდა—1989 წელს სიგრძე—1,423
9 აპრილი — 1989 წლის 9 აპრილს, თბილისში მომხდარი სისხლიანი მოვლენები, რაც გამოიხატა საბჭოთა არმიის მიერ ანტი-საბჭოთა, საქართველოს დამოუკიდებლობის მოთხოვნით მოწყობილი მშვიდობიანი დემონსტრაციის დარბევაში, რის შედეგადაც დაიღუპა 21 ადამიანი, ასობით კი დაიჭრა, მოინამლა და დასახიჩრდა.

9 აპრილის ხეივანი ->ოცნების ხეივანი ->პიონერის ხეივანი-> ოდესსკაია ქუჩა

2. ვაჟა ფშაველას ქუჩა ენოდა — 1934 წელს სიგრძე—0,848
ვაჟა ფშაველა- (1862—1915) (ნამდვილი სახელი და გვარი ლუკა რაზიკაშვილი) ქართველი პოეტი, მწერალი.

3. შალვა გაბუნიას ქუჩა ენოდა—2010 წელს სიგრძე—0,394
შალვა გაბუნია(1989-2008)- 2008 წლის აგვისტოში რუსეთ—საქართველოს ომის დროს დაღუპული , მცხოვრები ქ. ფოთი თამარ მეფის 2/39.
შალვა გაბუნია ქუჩა-> ზესტაფონის ქუჩა- > ნიკოლაევსკაია ქუჩა

4. ანდრო გაბუნიას ქუჩა ენოდა — 1971 წელს სიგრძე—0,943
ანდრო გაბუნია— (1907—1969) ინჟინერ მელიორატორი კოლხიდმშენის უფროსი 1941-1945 წლებში ფოთის აღმასკომის თავმჯდომარე საქ. სსრ წყალთა მეურნეობისა და მელიორაციის მინისტრის მოადგილე, საქ, სსრ დამსახურებული ინჟინერი ,ფოთის მკვიდრი.
ანდრო გაბუნია ქუჩა-> ტაგანროგსკაია ქუჩა

5. კონსტანტინე მიქაბერიძის ქუჩა ენოდა— 1957 წელს სიგრძე—0,690
კონსტანტინე (კონია) მიქაბერიძე — (1866 -1945)სამხედრო ექიმი, არჩეული იყო ქალაქის საბჭოს ხმოსნად. სკოლებში ასწავლიდა ჰიგიენას და ხელფასს ღარიბ მოსწავლეთა სასარგებლოდ ტოვებდა. მან საკუთარ სახლში გახსნა ღარიბებისათვის ამბულატორია. გარდაცვალების შემდეგ საკუთარი სახლი(რომელიც მდებარეობს დავით აღმაშენებლის პროსპექტსა და ვახტანგ გორგასალის ქუჩის კვეთაზე) სამედიცინო ორგანიზაციას ანდერძით დაუტოვა. ნიკო ნიკოლაძის თანამოაზრე.
კონსტანტინე მიქაბერიძის ქუჩა->კაგანოვიჩის ქუჩა-> სტალინის ქუჩა -> კაზარსკაია ქუჩა

6. კონსტანტინე რეკვაავას ქუჩა ენოდა— 1988 წელს სიგრძე—0,890
კონსტანტინე რეკვაავა — (1910—1968) საზღვაო-სავაჭრო ნავსადგურის უფროსი, გენერალ—დირექტორი(1941-1945 წლებში) სოციალისტური შრომის გმირი.
კონსტანტინე რეკვაავას ქუჩა->ნავსადგურის ქუჩა-> მოლოტოვის ქუჩა ->ვაშაძის ქუჩა

7. პეტრე იბერის ქუჩა ენოდა — 1990 წელს სიგრძე—1,246
პეტრე იბერი—(411 — 491)ქართველი თეოლოგი და ფილოსოფოსი, ქრისტიანული ნეოპლატონიზმის ფუძემდებელი და თვალსაჩინო წარმომადგენელი.
პეტრე იბერის ქუჩა->ენგელსის ქუჩა-> პროლეტარის ქუჩა ->ფეოდოსიისკაია ქუჩა

8. დავით კლდიაშვილის ქუჩა ენოდა— 1937 წელს სიგრძე—1,320
დავით კლდიაშვილი —(1862 1931) მწერალი, საქართველოს სახალხო მწერალი
დავით კლდიაშვილის ქუჩა ->იალტის ქუჩა

9. ტარას შევჩენკოს ქუჩა ენოდა — 1964 წელს სიგრძე—1,038
ტარას შევჩენკო — (1814— 1861) უკრაინელი პოეტი, მხატვარი, ჰუმანისტი.
ტარას შევჩენკოს ქუჩა ->ნიკოლაძის ქუჩა->გამბაროვის ქუჩა ->ქერჩენსკაია ქუჩა

10. ბერდიანსკის ქუჩა ენოდა— 1901 წელს სიგრძე—0,732
ბერდიანსკი— ქალაქი უკრაინაში ზაპოროჟიეს ოლქში ნავსადგური აზოვის ზღვაზე.

11. ტექსელის ქუჩა ენოდა — 1990 წელს სიგრძე—0,630
ტექსელი— უდიდესი კუნძული დასავლეთ ფრიზის კუნძულების ჯგუფში. ეკუთვნის ნიდერლანდს. მეორე მსოფლიო ომის (1939-1945) დროს 1945 წლის 6 აპრილს — 21 მაისს ტექსელზე მოხდა ქართველი ტყვეების აჯანყება გერმანე-

ლი ფაშისტი დამპყრობლების წინააღმდეგ.
ტექსელის ქუჩა-> ა. ტოლსტოის ქუჩა->როსტოვსკაია ქუჩა

12.თემურ ფიჩხაიას ქუჩა ენოდა—2010წელი სიგრძე— 0,519
თემურ ფიჩხაია— (1987 — 2008) 2008 წლის აგვისტოში რუსეთ—საქართველოს ომის დროს დაღუპული მცხოვრები ქ.ფოთი მოსკოვის №12.
თემურ ფიჩხაიას ქუჩა->მოსკოვის ქუჩა->მიქოიანის ქუჩა->ნოვოროსიისკაია ქუჩა

13. სოსუმის ქუჩა ენოდა— 1901 წელს სიგრძე—0,457
სოსუმი— აფხაზეთის ავტონომიური რესპუბლიკის დედაქალაქი. საქართველოს ერთ-ერთი მნიშვნელოვანი სამრეწველო, სატრანსპორტო, კულტურული, საკურორტო-ტურისტული ცენტრი.

14. დემეტრე თავდადებულის ქუჩა ენოდა—1990 წელს სიგრძე—1,525
მეფე დემეტრე II თავდადებული (1259 — 1289), საქართველოს მეფე 1270-1289.
დემეტრე თავდადებულის ქუჩა->ლიბკნეხტის ქუჩა ->პეტროვსკაია ქუჩა

15. ერეკლე II -ის ქუჩა ენოდა—1990 წელს სიგრძე—1,728
ერეკლე II —(1720— 1798) ქართლ-კახეთის მეფე 1762 —1798 წლებში.
ერეკლე II -ის ქუჩა-> ლუქსემბურგის ქუჩა->ლეფორტოვსკაია ქუჩა

16. ამირან დანელიას ქუჩა ენოდა — 1981 წელს სიგრძე—1,378
ამირან დანელია— (1923- 1979) საბჭოთა კავშირის გმირი.
ამირან დანელიას ქუჩა->კოლონტაის ქუჩა-> გრეგოვსკაია ქუჩა

17. ნოდარ დუმბაძის ქუჩა ენოდა—1990 წელს სიგრძე—1,649
ნოდარ დუმბაძე — (1928-1984) ქართველი მწერალი, საზოგადო მოღვაწე
ნოდარ დუმბაძის ქუჩა-> კლარა ცეცკინის ქუჩა->პოტეომკინსკაია ქუჩა

18. პუშკინის ქუჩა ენოდა— 1949 წელს სიგრძე—1,143
ალექსანდრე პუშკინი —(1799-1837) რუსი პოეტი, მწერალი ახალი რუსული ლიტერატურის ფუძემდებელი.
პუშკინის ქუჩა—ლუნაჩარსკის ქუჩა—გრეგოვის ქუჩა ->მიხაილოვსკაია ქუჩა

19. ილიას ქუჩა ენოდა—1952 წელს სიგრძე—1,450
ილია ჭავჭავაძე— (1837—1907) ქართველი მწერალი, პოეტი, პუბლიცისტი, პოლიტიკური და საზოგადო მოღვაწე. ქართული მართლმადიდებელი სამოციქულო ეკლესიის მიერ ილია ჭავჭავაძე შერაცხულია წმინდანად, სახელით წმინდა ილია მართალი.
ილიას ქუჩა->ზინოვიევის ქუჩა-> პაცოვსკაია ქუჩა->ლაზარევსკაია ქუჩა

20. ვახტანგ გორგასალის ქუჩა ენოდა—1990 წელს სიგრძე—1,458
ვახტანგ I გორგასალი—(V საუკუნის 40-იანი წლები.— 502) — ქართლის მეფე, პოლიტიკური მოღვაწე და სარდალი. საქართველოს მართლმადიდებელი ეკლესიის მიერ შერაცხულია წმინდანად .
ვახტანგ გორგასალის ქუჩა->ფრუნზეს ქუჩა->ტროცკის ქუჩა-კორნილოვსკაია ქუჩა

21. თამარ მეფის ქუჩა ენოდა— 1989 წელს სიგრძე—1,271
თამარ მეფე (დ. დაახ. 1160—გ. 1213, შესაძლოა 1210 ან 1207) საქართველოს მონარქი 1184წლიდან. გიორგი III-ის ასული, ბაგრატიონთა სამეფო დინასტიის წარმომადგენელი. თამარს საქართველოს ოქროს ხანაში მოუწია მეფობა და უაღრესად წარმატებული მმართველი აღმოჩნდა. თამარი ატარებდა ტიტულს: „მეფეთ მეფე და დედოფალთ დედოფალი

აფხაზთა, ქართველთა, რანთა, კახთა და სომეხთა, შირვანთა და შაჰანშათა და ყოვლისა აღმოსავლეთისა და დასავლეთისა თვითმფლობელობითა მპყრობელი“.

თამარ მეფის ქურა->ჟდანოვის ქურა->პროლეტარის ქურა->ნახიმოვსკაია ქურა

22. ბორის პაიჭაძის ქურა ენოდა—1990 წელს

სიგრძე—0,552

ბორის პაიჭაძე—(1915—1990) ფეხბურთელი. სპორტის დამსახურებული ოსტატი. თბილისის “დინამოს” პირველი თაობის თვალსაჩინო წარმომადგენელი, მისი კაპიტანი. ფოთის მკვიდრი.

ბორის პაიჭაძის ქურა ->მარქსის ქურა->სინგინის ქურა —სინიავინსკაიას ქურა

23. მამუკა კაცაძის ქურა ენოდა—2010 წელს

სიგრძე—0,502

მამუკა კაცაძე (1966—2008) წლის აგვისტოში რუსეთ—საქართველოს ომის დროს დაღუპული მცხოვრები ქ. ფოთი კლდიაშვილის №74

მამუკა კაცაძის ქურა->პლესანოვის ქურა->ისტომინსკაია ქურა

24. ზურაბ ნანავას ქურა ენოდა—2010 წელს

სიგრძე—0,129

ზურაბ ნანავა(1955—2008)წლის აგვისტოში რუსეთ—საქართველოს ომის დროს დაღუპული მცხოვრები ქ. ფოთი თამარ მეფის 2/39

ზურაბ ნანავას ქურა->იონა მეუნარგიას ქურა->კალინინის ქურა

25. მემედ აბაშიძის ქურა ენოდა—1994 წელს

სიგრძე—0,270

მემედ აბაშიძე—(1873-1941) ქართველი საზოგადო მოღვაწე, მწერალი, პუბლიცისტი.

26. აბესალომ ვეკუას ქურა ენოდა—2014 წელს

სიგრძე—0,492

აბესალომ ვეკუა (1925-2014)—საქართველოს მეცნიერებათა აკადემიის აკადემიკოსი პალეონტოლოგი აბესალომ ვეკუას ქურა ->სამხრეთ მოლის ქურა

27. პეტრე ბაგრატიონის ქურა ენოდა—1960 წელს

სიგრძე—0,498

პეტრე ბაგრატიონი —(1765 1812) რუსეთის არმიის გენერალი 1812 წლის რუსეთის სამამულო ომის გმირი . საქართველოს სამეფო გვარის შთამომავალი.

პეტრე ბაგრატიონის ქურა -> ნავსადგურის ჩიხი

28. ლიეპაიას ქურა ენოდა—1960 წელს

სიგრძე—0,230

ლიეპაია— ქალაქი ლატვიაში. ნავსადგური ბალტიის ზღვაზე, სარკინიგზო ხაზების კვანძი. ფოთთან დაძმობილებული ქალაქი.

ლიეპაიას ქურა->თბილისის სანაპირო

29. ნიკოლაძის სანაპირო ენოდა—1960 წელს

სიგრძე—0,855

ნიკო ნიკოლაძე —(1843—1928)ქართველი პუბლიცისტი და საზოგადო მოღვაწე, 1894—1912 წლებში არჩეული იყო ფოთის ქალაქის თავად.

ნიკოლაძის სანაპირო-> ლიბკნეხტის ქურა

30. დავით აღმაშენებლის გამზირი ენოდა—1990 წელს

სიგრძე—1,903

დავით IV აღმაშენებელი—საქართველოს მეფე 1089-1125, ბაგრატიონთა დინასტიიდან. ერთ-ერთი ყველაზე წარმატებული ქართველი მონარქი. საქართველოს მართლმადიდებლური ეკლესიის მიერ წმინდანად არის შერაცხილი.

დ. აღმაშენებლის გამზირი->ლენინის პროსპექტი->ერთობის პროსპექტი ->ხილკოვსკის პროსპექტი

31. ვალერი გეგიძის ქუჩა ეწოდა— 1997 წელს სიგრძე —0,867
ვალერი გეგიძე (1944-1997) — ფოთის საზღვაო—სავაჭრო ნავსადგურის უფროსი.

32. ვიქტორ კრატასიუკის ქუჩა ეწოდა— 2010 წელს სიგრძე—4,465
ვიქტორ კრატასიუკის ქუჩა->რუხადის ქუჩა
ვიქტორ კრატასიუკი— (1949—2003) ნიზნოსანი (ბაიდარა). XX ოლიმპიური თამაშების ჩემპიონი (1972, მიუნხენი), სსრკ ორგზის ჩემპიონი (1971, 72) და მესამე პრიზიორი სსრკ სპორტის დამსახურებული ოსტატი.
ვიქტორ კრატასიუკის ქუჩა->რუხადის ქუჩა->რკინიგზის 1 სანაპირო

33. გიორგი ვატაევის ქუჩა ეწოდა- 2000 წელს სიგრძე— 0,374
გიორგი ვატაევი (1917— 1992) ფოთის ნავსადგურის უფროსი 1967-85 წლებში.სსრკ დამსახურებული ინჟინერი.
გიორგი ვატაევის ქუჩა->ნავპლიონის-> მიქაბერიძის ქუჩის მონაკვეთი აღმაშენებლის ქუჩიდან 9 აპრილის ხეივანამდე

ქალაქ ფოთის ნაგადის უბნის ქუჩები

1.ნატო ვაჩნაძის ქუჩა ეწოდა— 1960 წელს სიგრძე—0,395
ნატო ვაჩნაძე (1904-1953)— ნამდვილი სახელი ნატალია გიორგის ასული ანდრონიკაშვილი საბჭოთა პერიოდის ქართველი კინომსახიობი, საბჭოთა ეკრანის მეგავარსკვლავი 1920-30-იან წლებში. მისი კარიერის მწვერვალზე საბჭოთა კინომ მას ჰოლივუდის სტილის ბრწყინვალეობა და დიდება მოუტანა.
ნატო ვაჩნაძის ქუჩა -> რკინიგზია მეორე სანაპიროს შესახვევი

2. ვაჩნაძის ჩიხი I ჩიხი სიგრძე—0,126

3. ვაჩნაძის II ჩიხი სიგრძე—0,075

4. შალვა დადიანის ქუჩა ეწოდა— 1960 წელს სიგრძე—0,448
შალვა დადიანი — (1874—1959) ქართველი მწერალი, დრამატურგი, მსახიობი, საქართველოს სახალხო არტისტი
შალვა დადიანის ქუჩა- >რკინიგზის 1-ლი შესახვევი

5.გალაკტიონ ტაბიძის ქუჩა ეწოდა— 1960 წელს სიგრძე—1,241
გალაკტიონ ტაბიძე—(1891— 1959) ქართველი პოეტი და საზოგადო მოღვაწე, საქართველოს სახალხო პოეტი (1933), საქართველოს მეცნიერებათა აკადემიის აკადემიკოსი (1944 წლიდან), XX საუკუნის ქართული პოეზიის ერთ-ერთი უდიდესი წარმომადგენელი.
გალაკტიონ ტაბიძის ქუჩა -> რკინიგზის მეორე სანაპირო

6. ტაბიძის I ჩიხი — 1960 წელს სიგრძე—0,135

7.ტაბიძის II ჩიხი — 1960 წელს სიგრძე—0,355

8.ტაბიძის III ჩიხი — 1960 წელს სიგრძე—0,072

9. არსენას ქუჩა ეწოდა— 1960 წელს სიგრძე—0,920
არსენა — არსენა ოძელაშვილი, არსენა მარაბდელი (დაახლ. 1797 - 1842) - ბატონყმობის წინააღმდეგ მებრძოლი გლეხი, ხალხური ეპოსის გმირი.
არსენას ქუჩა -> პიონერის მეორე შესახვევი

- 10. სულხან-საბა ორბელიანის ქუჩა** ენოდა— 1960 წელს სიგრძე—0,380
 სულხან-საბა ორბელიანი— (1779—1842) ქართველი მწერალი, იგავთმწერი, ლექსიკოგრაფი, მთარგმნელი, მეცნიერი, პოლიტიკური მოღვაწე.
 სულხან-საბა ორბელიანის ქუჩა -> პიონერის ჩიხი
- 11. ზურაბ სარსანიას ქუჩა** ენოდა— 1996 წელს სიგრძე— 1,228
 ზურაბ სარსანიას(1973—1994) — ქართველი მოკრივე, სპორტის ოსტატი, ევროპის ჩემპიონატის მეორე პრიზიორი (1993), სსრკ ჩემპიონი ახალგაზრდებს შორის (1991). ფოთის მკვიდრი.
 ზურაბ სარსანიას ქუჩა-> ძერჟინსკის ქუჩა->კოოპერაციის ქუჩა
- 12. ზვიად ბარბაქაძის ქუჩა** ენოდა—2010 წელს სიგრძე—0,162
 ზვიადი ბარბაქაძე (1986 — 2008)—2008 წლის აგვისტოში რუსეთ—საქართველოს ომის დროს დაღუპული. მცხოვრები ქ. ფოთი ელადას № 24
 ზვიად ბარბაქაძის ქუჩა->სარსანიას I ჩიხი
- 13. გელა ჯიქიას ქუჩა** ენოდა—2010 წელს სიგრძე—0,300
 გელა ჯიქია(1974-2008) — 2008 წლის აგვისტოში რუსეთ—საქართველოს ომის დროს დაღუპული მცხოვრები ქ. ფოთი სარსანიას № 2
 გელა ჯიქიას ქუჩა->სარსანიას II ჩიხი
- 14. ელადას ქუჩა** ენოდა— 1991 წელს სიგრძე—1,400
 ელადა — ძველი ბერძნული სახელმწიფოების საერთო სახელწოდება.
 ელადას ქუჩა-> პიონერის ქუჩა
- 15. ნელი არზიანის ქუჩა** ენოდა—2014 წელს სიგრძე—0,362
 ნელი არზიანი (1958-2003) —განათლების დარგის ღვაწლმოსილი მუშაკი, №8 რუსულ- ქართული სკოლის დირექტორი. ფოთის მკვიდრი
 ნელი არზიანის ქუჩა -> სევასტოპოლის ქუჩა-> ლენინგრადის ქუჩა -> პიონერის პირველი შესახვევი
- 16. გიორგი ქუჩიშვილის ქუჩა** ენოდა— 1960 წელს სიგრძე—0,380
 გიორგი ჩხეიძე (ქუჩიშვილი)(1886—1947) - ქართველი მწერალი
 გიორგი ქუჩიშვილის ქუჩა -> ელევატორის შესახვევი
- 17. თეოფანე დავითიას ქუჩა** ენოდა— 1979 წელს სიგრძე—1,265
 თეოფანე დავითაია —(1911—1979)
 ქართველი გეოგრაფი, კლიმატოლოგი და აგრომეტეოროლოგი. სოფლის მეურნეობის მეცნიერებათა დოქტორი (1951), საქართველოს მეცნიერებათა აკადემიის აკადემიკოსი(1960), პროფესორი (1961), საქართველოს მეცნიერების დამსახურებული მოღვაწე. ფოთის მკვიდრი
 თეოფანე დავითიას ქუჩა-> ელიავას ქუჩა-> სკოლის ქუჩა
- 18. გრიგოლ კოკაიას ხეივანი** ენოდა— 1979 წელს სიგრძე— 3,550
 გრიგოლ კოკაია — (1900—1965) ფოთის ქალაქკომის პირველი მდივანი, სსრკ უმაღლესი საბჭოს დეპუტატი. რეპრე-სირებული 50—იან წლებში.
- 19. ერთობის ქუჩა** ენოდა—1991 წელს სიგრძე—0,977
 ერთობის ქუჩა-> ძნელაძის ქუჩა -> კომკავშირის შესახვევი

- 20. ზვიად დათუაშვილის ქუჩა** ენოდა— 2010 წელს სიგრძე—0,344
 ზვიად დათუაშვილი (1983 — 2008)— 2008 წლის აგვისტოში რუსეთ—საქართველოს ომის დროს დაღუპული, მცხოვრე-
 ბი ქ. ფოთი ზარელუას № 40
 ზვიად დათუაშვილის ქუჩა->ერთობის ჩიხი
- 21. აჭარის ქუჩა** ენოდა— 1960 წელს სიგრძე—0,605
 აჭარა— საქართველოს ისტორიულ-გეოგრაფიული მხარე .
- 22. ბარნოვის ქუჩა** ენოდა— 1960 წელს სიგრძე—0,384
 ვასილ ბარნოვი (ბარნაველი) (1856—1934) — ქართველი მწერალი, პედაგოგი, საზოგადო მოღვაწე, ქართული ისტორი-
 ული რომანის ერთ-ერთი ფუძემდებელი.
- 23. შავი ზღვის ქუჩა** ენოდა— 1991 წელს სიგრძე—0,816
 შავი ზღვა— ხმელეთს შორის მოქცეული ზღვაა სამხრეთ-აღმოსავლეთ ევროპასა და მცირე აზიას შორის. ხმელთაშუა
 ზღვას უერთდება ბოსფორის სრუტითა და მარმარილოს ზღვით, აზოვის ზღვას კი ქერჩის სრუტით.
 შავი ზღვის ქუჩა-> ხობის ქუჩა-> გვათუას ქუჩა-> ა.ჭავჭავაძის ქუჩა -> ბატარეინაია ქუჩა
- 24. ზაქარია ფალიაშვილის ქუჩა** ენოდა— 1960 წელს სიგრძე— 1,805
 ზაქარია ფალიაშვილი (1871-1933) ქართველი კომპოზიტორი, დირიჟორი, პედაგოგი, საზოგადო მოღვაწე.
 საქართველოს სსრ სახალხო არტისტი . ქართული ეროვნული საკომპოზიტორო სკოლის ფუძემდებელი.
 ზაქარია ფალიაშვილის ქუჩა -> ბატარეინაია ქუჩის მეორე სესახვევი
- 25. გიორგი სააკაძის ქუჩა** ენოდა— 1967 წელს სიგრძე—2,078
 გიორგი სააკაძე— (1570—1629) დიდი მოურავი, საქართველოს პოლიტიკური და სამხედრო მოღვაწე.
- 26. გია ღვინჯილიას ქუჩა** ენოდა— 2010 წელს სიგრძე—0,365
 გია ღვინჯილია(1974 — 2008)— 2008 წლის აგვისტოში რუსეთ—საქართველოს ომის დროს დაღუპული,
 მცხ. ქ. ფოთი სააკაძის ჩიხი №3
 გია ღვინჯილიას ქუჩა-> სააკაძის ჩიხი
- 27. ალექსანდრე ჭავჭავაძის ქუჩა** ენოდა— 1982 წელს სიგრძე—3,700
 ალექსანდრე გარსევანის ძე ჭავჭავაძე —(1786—1846) ქართველი პოეტი, ქართულ მწერლობაში რომანტიზმის ერთერ-
 თი ფუძემდებელი.
 ალექსანდრე ჭავჭავაძის ქუჩა-> მალანიის ქუჩა
- 28. ჭავჭავაძის I ჩიხი** სიგრძე—0,445
- 29. ჭავჭავაძის II ჩიხი** სიგრძე—0,470
- 30. ჭავჭავაძის III ჩიხი** სიგრძე—0,794
- 31. რუსთავის ქუჩა** ენოდა— 1960 წელს სიგრძე—0,212
 რუსთავი— თვითმმართველი ქალაქი, ქვემო ქართლის მხარის ადმინისტრაციული ცენტრი. ქალაქი 1948 წლის 19 იან-
 ვრიდან. მდებარეობს ქვემო ქართლის ვაკეზე, მდინარე მტკვრის ორივე ნაპირას, ზღვის დონიდან 370 მ სიმაღლეზე.
 რუსთავი თბილისის აგლომერაციაში მყოფი ქალაქებიდან უდიდესია.
- 32. გრიგოლ ცხადაიას ქუჩა** - 1974 წელს სიგრძე—0,404

გრიგოლ ცხადაია — (1910— 1973) ჰიდრომექანიზაციის (ჰიდრომანქანის ქარხნის ერთ-ერთი ორგანიზატორი და მისი პირველი დირექტორი) სახელმწიფო პრემიის ლაურეატი, ფოთის მკვიდრი. დიდი ამაგი დასდო მიწისმწოვი მანქანების შექმნასა და წარმოებას.
გრიგოლ ცხადაიას ქუჩა-> ჭავჭავაძის ჩიხი

33. სამეგრელოს ქუჩა ენოდა— 1990 წელს სიგრძე—2,081
სამეგრელო — საქართველოს ისტორიულ-გეოგრაფიული მხარე. მდებარეობს დასავლეთ საქართველოში
სამეგრელოს ქუჩა-> მალანიას ქუჩა-> მშვიდობის ქუჩა-> მალანიას ქუჩა-> ყულევის ქუჩა

34. ბელინსკის ქუჩა ენოდა— 1960 წელს სიგრძე—0,163
ბესარიონ ბელინსკი—(1811 — 1848) რუსი ლიტ. კრიტიკოსი, ფილოსოფოსი, პუბლიცისტი.
ბელინსკის ქუჩა -> ჭავჭავაძის ჩიხი -> მალანიის მეორე შესახვევი

35. გოგოლის ქუჩა ენოდა 1960 წელს სიგრძე—0,163
ნიკოლოზ გოგოლი—(1809— 1852) რუსი მწერალი.

36. ივანე მარაბელის ქუჩა ენოდა 1960 წელს სიგრძე—0,620
ივანე მარაბელი — (1854— 1898) ქართველი მწერალი, მთარგმნელი, პუბლიცისტი საზოგადო მოღვაწე, ახალი სალიტ-
ერატურო ენის ერთ—ერთი ფუძემდებელი.
ივანე მარაბელის ქუჩა -> ბატარეინიას პირველი შესახვევი აჭარის ქუჩიდან ქობულეთის ქუჩამდე

37. ქობულეთის ქუჩა ენოდა— 1977 წელს სიგრძე—0,506
ქობულეთი— ქალაქი საქართველოში, აჭარის ავტონომიური რესპუბლიკის ქობულეთის მუნიციპალიტეტის ადმინისტრაციული ცენტრი. მდებარეობს შავი ზღვისსანაპიროზე, ზღვის დონიდან 5 მ.

38. ქობულეთის ჩიხი სიგრძე—0,210

39. ალექსანდრე ყაზბეგის ქუჩა ენოდა— 1990 წელს სიგრძე—1,753
ალექსანდრე ყაზბეგი — (1848-1898) ქართველი მწერალი.

40. გენერალ ზარელუას ქუჩა ენოდა— 1992 წელს სიგრძე—1,051
გენერალი ვლადიმერ ზარელუა (1903 — 1979)— გვარდიის გენერალ მაიორი . ფოთის მკვიდრი.
გენერალ ზარელუას ქუჩა-> ნახიმოვის ქუჩა-> პროლეტარის ქუჩა -> მეორე ზღვის პირის ქუჩა

41. ზვიად ჩიჩუას ქუჩა ენოდა— 2010 წელს სიგრძე—0,523
ზვიად ჩიჩუა 1988—2008 წლის აგვისტოში რუსეთ—საქართველოს ომის დროს დაღუპული მცხოვრები ქ. ფოთი ზარელუას №58
ზვიად ჩიჩუას ქუჩა->ფურცელაძის ქუჩა -> ყაზბეგის სესახვევი

42. ანტონ ფურცელაძის ქუჩა ენოდა— 2010 წელს სიგრძე—0,217
ანტონ ფურცელაძე— (18 39— 1913) ქართველი მწერალი.
ანტონ ფურცელაძის ქუჩა-> ფურცელაძის ჩიხი

43. ივანე ჯავახიშვილის ქუჩა ენოდა— 1960 წელს სიგრძე—0,440
ივანე ჯავახიშვილი(1876-1940) — ქართველი ისტორიკოსი და საზოგადო მოღვაწე, თბილისის სახელმწიფო უნივერსიტეტის (თსუ) თანადამფუძნებელი,საბჭოთა კავშირის მეცნიერებათა აკადემიის აკადემიკოსი, ისტორიის მეცნიერებათა დოქტორი, პროფესორი. ფასდაუდებელი წვლილი შეიტანა ქართული კულტურის ძეგლების დაცვის საქმეში ,დაწერა ქართველი ერის ისტორია ხუთ წიგნად.

ივანე ჯავახიშვილის ქუჩა->ელევატორის ქუჩა

- 44. გორის ქუჩა** ენოდა— 1952 წელს სიგრძე—0,146
გორი — ქალაქი საქართველოში, შიდა ქართლის მხარისა და გორის მუნიციპალიტეტის ადმინისტრაციული ცენტრი. მდებარეობს მტკვრისა და დიდი ლიახვის შესართავთან, ზღვის დონიდან 588 მ სიმაღლეზე
- 45. ახალგაზრდობის ქუჩა** ენოდა— 1991 წელს სიგრძე—0,299
- 46. ფიროსმანის ქუჩა** ენოდა — 1960წელს სიგრძე—0,297
ნიკო (ნიკოლოზ) ფიროსმანაშვილი (1862—1918)— ქართველი მხატვარი. ფიროსმანის ქუჩა -> კომკავშირის პირველი შესახვევი
- 47. ვასილ პეტრიაშვილის ქუჩა** ენოდა— 1960 წელს სიგრძე—0,070
ვასილ პეტრიაშვილი(1842— 1908) — ქართველი ქიმიკოსი
ვასილ პეტრიაშვილის ქუჩა -> ნავსადგურის მეორე ჩიხი
- 48. ბაჩუკი კოკაიას ქუჩა** ენოდა— 1995 წელს სიგრძე—0,603
ბაჩუკი კოკაია (1979-1992)— სამოქალაქო ომში დაღუპული. ფოთის მკვიდრი
ბაჩუკი კოკაიას ქუჩა-> ცაგარელის ქუჩა
- 49. უშანგი ჩხეიძის ქუჩა** მიენიჭა—1961 წელს სიგრძე—0,255
უშანგი ჩხეიძე (1898—1953)— ქართველი მსახიობი. საქ. სსრ დამსახურებული არტისტი.
- 50.მე-7-ე კმ. დასახლება** სიგრძე—0,210
დასახლებული ტერიტორია წყალმარეგულირებელ ნაგებობასთან
- 51.ავქსენტი ცაგარელის ქუჩა** ენოდა—1995 წელს სიგრძე—0,220
ავქსენტი ცაგარელი—(1887-1902) ქართველი დრამატურგი, მსახიობი.
- 52. ხობის ქუჩა** ენოდა— 1982 წელს სიგრძე—0,455
ხობი—ქალაქი საქართველოში, ხობის მუნიციპალიტეტის ადმინისტრაციული ცენტრი. მდებარეობს კოლხეთის დაბლობზე, მდინარე ხობის ნაპირას, ზღვის დონიდან 25 მ სიმაღლეზე. ქალაქად გამოცხადდა 1981 წელს.
- 53. ლარნაკას ქუჩა** ენოდა—1990წელს სიგრძე — 2,280
ლარნაკა— ქალაქი კვიპროსში. ქვეყნის სამხრეთ-აღმოსავლეთ სანაპიროსთან. ქალაქში დგას IX საუკუნის წმინდა ლაზარეს ეკლესია.
- 54. გრიგოლ კოკაიას ქუჩა** ენოდა—1978 წელს სიგრძე — 1,700
გრიგოლ კოკაია—(1900—1965) ფოთის ქალაქკომის პირველი მდივანი, სსრკ უმაღლესი საბჭოს დეპუტატი. რეპრეზირებული 50—იან წლებში.

ქალაქ ფოთის მაღალმთიან უბნის ქუჩები

- 1. ზვიად გამსახურდიას ქუჩა** ენოდა— 2010 წელს სიგრძე — 3,75
ზვიად გამსახურდია (1939—1993)—მეცნიერი-ფილოლოგი, მწერალი, მთარგმნელი, პოლიტიკოსი, დისიდენტი, ფილოლოგიის მეცნიერებათა დოქტორი, საქართველოს ეროვნულ-განმათავისუფლებელი მოძრაობის ერთ-ერთი

ლიდერი, საქართველოს პირველი პრეზიდენტი
(1991—1992), საქართველოს ეროვნული გმირი.
ზვიად გამსახურდიას ქუჩა-> 18 ბოდრელის ქუჩა-> ჩკალოვის ქუჩა

2. ზუგდიდის ქუჩა ენოდა—1960 წელს სიგრძე — 0,188
ზუგდიდი—ქალაქი საქართველოში, სამეგრელო-ზემო სვანეთის მხარის და ზუგდიდის მუნიციპალიტეტის ადმინისტრაციული ცენტრი. გაშენებულია ოდიშის დაბლობზე, მდინარე ჩხოუმის ნაპირას, ზღვის დონიდან 110 მ სიმაღლეზე. მოსახლეობა 69 000

3. გიორგი ჭყონდიდელის ქუჩა ენოდა— 1990 წელს სიგრძე — 1,129
გიორგი ჭყონდიდელი— ღირსი გიორგი ჭყონდიდელი (1118)სახელმწიფო მოღვაწე, დავით აღმაშენებლის ვაზირი, მწიგნობართუხუცესი, საქართველოს მართლმადიდებელი სამოციქულო ეკლესიის წმინდანი, ხსენების დღე ახალი სტილით 25 სექტემბერი (12 სექტემბერი).
გიორგი ჭყონდიდელის ქუჩა-> კეცხოველის ქუჩა

4. ანტონ ჩეხოვის ქუჩა ენოდა— 1960 წელს სიგრძე — 0,350
ანტონ ჩეხოვი — (1860-1904) რუსი მწერალი დრამატურგი
ანტონ ჩეხოვის ქუჩა-> სენაკის ქუჩა

5. მიხეილ ლერმონტოვის ქუჩა ენოდა — 1960 წელს სიგრძე — 0,975
მიხეილ ლერმონტოვი — (1814-1841)რუსი პოეტი და პროზაიკოსი.
მიხეილ ლერმონტოვის ქუჩა -> ჩკალოვის ქუჩის შესახვევი

6. ლერმონტოვის ჩიხი ენოდა— 1960 წელს სიგრძე — 0,169

7. აკაკი თოფურიას ქუჩა ენოდა — 2010 წელს სიგრძე — 0,205
აკაკი თოფურია - (1916-1985) ლიტერატურათმცოდნე, კრიტიკოსი, ფილოლოგიის მეცნიერებათა დოქტორი საქ. სსრ მეცნიერების დამსახურებული მოღვაწე. ფოთის მკვიდრი.
აკაკი თოფურიას ქუჩა -> ოსტროვსკის ქუჩა

8. აკაკი თოფურიას ჩიხი

9. ბათუმის ქუჩა ენოდა — 1960 წელს სიგრძე—0,260
ბათუმი— ქალაქი საქართველოში, აჭარის ავტონომიური რესპუბლიკის ადმინისტრაციული ცენტრი, ქალაქი 1878 წლიდან. მოსახლეობა — 160 ათასი.

10. ბათუმის I ჩიხი სიგრძე—0,190

11. ბათუმის II ჩიხი სიგრძე—0,222

12. როდიონ ქორძიას ქუჩა ენოდა — 1990 წელს სიგრძე—0,500
როდიონ ქორძია: (1894—1984) მწერალი, ქართული საბავშვო მწერლობის ერთერთი ფუძემდებელი ფოთის მკვიდრი.
როდიონ ქორძიას ქუჩა-> ბარბიუსის ქუჩა-> კერავნის ქუჩა

13. ქორძიას I ჩიხი სიგრძე—1,145

14. ქორძიას II ჩიხი სიგრძე—0,171

15. იონა მეუნარგიას ქუჩა ეწოდა — 2010 წელს სიგრძე—0,570
იონა მეუნარგია—(1852-1919) ქართველი მწერალი, კრიტიკოსი, პუბლიცისტი.საზოგადო მოღვაწე. მან დაამკვიდრა ქართულ ლიტერატურათმცოდნეობაში ბიოგრაფიული ჟანრი.არჩეულ იყო ფოთის ქალაქისთავის მოადგილედ 1891–1894 და 1907–1913 წლებში
იონა მეუნარგიას ქუჩა -> კუიბიშევის ქუჩა-> თავდგირიძის ქუჩა

16. თბილისის ქუჩა ეწოდა— 1960 წელს სიგრძე—0,560
თბილისი (1936 წლამდე ტფილისი) — საქართველოს დედაქალაქი; 1922–1936 წლებში ერთდროულად იყო ამიერკავკასიის სფსრ დედაქალაქი; მდებარეობს აღმოსავლეთ საქართველოში, თბილისის ქვაბულში, მდინარე მტკვრის ორივე სანაპიროზე, ზღვის დონიდან 380–600 მ სიმაღლეზე.

17. თენგიზ ბარამიძის ქუჩა ეწოდა — 2010 წელს სიგრძე—1,14
თენგიზ ბარამიძე — (1934-2012) საქართველოს თორმეტგზის ჩემპიონი შაშში სპორტის ოსტატი, ფოთის მკვიდრი.
თენგიზ ბარამიძის ქუჩა -> საბჭოს ქუჩა -> ეიხეს ქუჩა-> ერმოლოვსკაია ქუჩა

18. ქუთაისის ქუჩა ეწოდა— 1996 წელს სიგრძე—0,352
ქუთაისი — ქალაქი საქართველოში, იმერეთის მხარის ადმინისტრაციული ცენტრი. მდებარეობს მდინარეერიონზე. ოფიციალურად ქალაქად გამოცხადდა 1811 წელს, თუმცა უფრო ადრინდელ პერიოდში (730 წ.,980-1072 წწ.) იგი მოიხსენიება საქართველოს მნიშვნელოვან ქალაქთა რიცხვში.
ქუთაისის ქუჩა-> ეგნატე ფიფიას ქუჩა->დიმიტროვის ქუჩა -> რუ ძუტაკი ->თავდგირიძის ქუჩა

19. ილია ვეკუას ქუჩა ეწოდა — 2010წელს სიგრძე—0,584
ილია ვეკუა -(1907 — 1977)ქართველი მათემატიკოსი და მექანიკოსი. ყოფილი სსრკ-ის მეცნიერებათა აკადემიის (1958) და საქართველოს მეცნიერებათა აკადემიის (1946) აკადემიკოსი, სოციალისტური შრომის გმირი (1969). საქართველოს მეცნიერებათა აკადემიის პრეზიდენტი (1972-1977), თსუ რექტორი. სახელმწიფო და ლენინური პრემიების ლაურეატი.
ილია ვეკუას ქუჩა -> კამოს ქუჩა -> ველიამინოვსკაია ქუჩა

20. მცხეთის ქუჩა ეწოდა — 1967 წელს სიგრძე—0,195
მცხეთა— ქალაქი (1956 წლიდან) საქართველოში, მცხეთა-მთიანეთის მხარის და მცხეთის მუნიციპალიტეტის (1930 წლიდან) ადმინისტრაციული ცენტრი. მცხეთა გამოცხადებულია ქალაქ-მუზეუმად და იუნესკოს მსოფლიო კულტურული მემკვიდრეობის ნუსხაშია შეტანილი.

21. ალექსანდრე მონერელიას ქუჩა ეწოდა — 1998 წელს სიგრძე—1,095
ალექსანდრე მონერელია— (1910-1998) ქართველი მელიორატორ—ნიადაგმცოდნე. სოფლის მეურნეობის მეცნიერებათა დოქტორი,პროფესორი, საქ. სსრ მეციერების დამსახურებული მოღვაწე საქართველოს სასოფლო—სამეურნეო აკადემიის საპატიო აკადემიკოსი. ფოთის საპატიო მოქალაქე. ფოთის მკვიდრი.
ალექსანდრე მონერელიას ქუჩა ->ნოე ჩხიკვაძის ქუჩა->პალიასტომის ქუჩა->შავი ზღვის ქუჩა

22. პავლე ინგოროყვას ქუჩა ეწოდა— 1994 წელს სიგრძე—0,860
პავლე ინგოროყვა (1893—1983) ქართველი ლიტერატურათმცოდნე, ისტორიკოსი, პუბლიცისტი და საზოგადო მოღვაწე.ფოთის მკვიდრი.
პავლე ინგოროყვას ქუჩა -> შაუმიანის ქუჩა -> ორბელიანოვსკაია ქუჩა

23. მიშა მაკალათიას ქუჩა ეწოდა— 1934 წელს სიგრძე—0,523
მიშა მაკალათია—ქალაქ ფოთში საბჭოთა ხელისუფლების დამყარების აქტიური მონაწილე. რევოლუციური გემი „ჭოროხის“ კაპიტანი.
მიშა მაკალათიას ქუჩა-> პასკევიჩევსკაია ქუჩა

- 24. ჯემალ ჩახავას ქუჩა** ეწოდა -2014 წელს სიგრძე—0,283
 ჯემალ ჩახავა (1990-2014) ქართველი პოეტი, მწერალი. გალაკტიონ ტაბიძის, აკაკი წერეთლის მწერალთა კავშირის პრემიების ლაურეატი. ფოთის საპატიო მოქალაქე. ფოთის მკვიდრი.
 ჯემალ ჩახავას ქუჩა-> ვასილ კიკვიძის ქუჩა
- 25. შიო ჩიტაძის ქუჩა** ეწოდა — 1987 წელს სიგრძე—0,680
 შიო ჩიტაძე (1873—1906) ქართველი საზოგადო მოღვაწე, პუბლიცისტი.
 შიო ჩიტაძის ქუჩა-> ბაქრაძის ქუჩა-> მგალობლიშვილის ქუჩა-> ორახელაშვილის ქუჩა -> არგუტინსკაია ქუჩა
- 26. ბესიკის ქუჩა** ეწოდა — 1960 წელს სიგრძე—0,880
 ბესიკი — (ნამდვილი გვარი და სახელი — ბესარიონ გაბაშვილი) 1750-1791) ქართველი პოეტი და პოლიტიკური მოღვაწე.
 ბესიკის ქუჩა -> ალორძინების ქუჩა-> გაგარინსკაია ქუჩა
- 27. თამაზი კაკულიას ქუჩა** ეწოდა— 1992 წელს სიგრძე—1,103
 თამაზ კაკულია (1954—1992) — 90—იან წლებში სამოქალაქო ომში დაღუპული . ფოთის მკვიდრი
 თამაზ კაკულიას ქუჩა-> ჩკალოვის ქუჩა
- 28. გაგარის ქუჩა** ეწოდა — 2011 წელს სიგრძე —0,472
 გაგრა — ქალაქი, აფხაზეთის ავტონომიური რესპუბლიკის გაგრის მუნიციპალიტეტის ადმინისტრაციული ცენტრი. ქალაქად გამოცხადდა 1933 წელს.
- 29. აფხაზეთის ქუჩა** ეწოდა — 2011 წელს სიგრძე—0,300
 აფხაზეთი — საქართველოს ისტორიულ-გეოგრაფიული მხარე, ქვეყნის ჩრდილო–დასავლეთით, შავი ზღვის აღმოსავლეთ სანაპიროზე.
- 30. მალთაყვის ქუჩა** ეწოდა — 1972 წელს სიგრძე—1,416
 მალთაყვა — ფოთის ერთერთი უბანი
- 31. ქაქუცა ჩოლოყაშვილის ქუჩა** ეწოდა—2010 წელს სიგრძე—0,326
 ქაიხოსრო (ქაქუცა) ჩოლოყაშვილი — (1888-1930) ქართველი სამხედრო მოღვაწე, პოლკოვნიკი. იყო საქართველოს დემოკრატიული რესპუბლიკის თავდაცვის მინისტრის მოადგილე. 1922—1924 წლებში ხელმძღვანელობდა პარტი-ზანულ ბრძოლას საბჭოთა ოკუპაციის წინააღმდეგ. საქართველოს ეროვნულ გმირი.
 ქაქუცა ჩოლოყაშვილის ქუჩა -> კალანდარიშვილის ქუჩა
- 32. ფაზისის ქუჩა** ეწოდა— 1957 წელს სიგრძე—1,028
 ფაზისი — იგივე ფასისი, იგი წარმოიქმნა მდინარე ფასისის ქვემო წელზე მცხოვრებ უძველეს მოსახლეობათა საფუძველზე ძვ. წ. აღ. VII-VI საუკუნეებში.
 ფაზისის ქუჩა -> ვოროშილოვის ქუჩა-> შავი ზღვის ქუჩა-> ჩერნომორსკაია ქუჩა
- 33. გურიის ქუჩა** ეწოდა — 1965 წელს სიგრძე—4,771
 გურია — საქართველოს ისტორიულ-გეოგრაფიული მხარე
 გურიის ქუჩა->კიროვის ქუჩა ->გურიის ქუჩა
- 34. პალიასტომის ქუჩა** ეწოდა—1967 წელს სიგრძე—0,415
 პალიასტომი — გამდინარე ტბა ოდიშ-გურიის დაბლობზე, ქალაქ ფოთთან, სამეგრელო-ზემო სვანეთის მხარეში. ზედა-პირის ფართობი 18,2 კმგ. აუზის ფართობი 547 კმგ, მაქსიმალური სიღრმე 3,2, საშუალო სიღრმე 2,6 მ. წყლის მოცულობა 52 მლნ. მ³. მდებარეობს ზღვის დონიდან — 0.3 მ დაბლა. საზრდოობს წვიმის წყლითა და შენაკადებით. ტბას ერთვის

შენობების სივრცული კომპოზიცია

ქუჩის მნიშვნელოვანი შემადგენელი ნაწილია განაშენიანების მწკრივები, კვარტალების განშლები. ისევე როგორც ქუჩების სახელწოდებებში, აქაც იკითხება დროის ნიშანი, ამა თუ იმ ეპოქისათვის დამახასიათებელი კულტურის კვალი.

1901 წელს ფოთში ორი (კუნძულისა და ცენტრის) უბანი არსებობდა მისი ტერიტორია 17 კვადრატულ კილომეტრს შეადგენდა იგი 62 ქუჩას ითვლიდა, რომელთაგან უმრავლესობა მხოლოდ ქალაქის არსებობდა. ქალაქის ტერიტორიაზე არსებული დაჭაობებული ადგილების სიმრავლე წინასწარი დაშრობითი, სამელიორაციო ღონისძიებების გარეშე გამორიცხავდა ან ზღუდავდა ქუჩების მოწყობისა და ინტენსიური განსახლებისათვის მიწების ათვისების შესაძლებლობას. ამიტომ ახალმოსახლენი უპირატესად შედარებით შემალღებულ ადგილებს იკავებდნენ, რაც განაშენიანების სიმეჩხრეს განაპირობებდა. 1901-1917 წლებში კაპიტალური ნაგებობები მხოლოდ ცენტრალურ ქუჩებზე შენდებოდა. შენობების განლაგება, როგორც წესი, ქუჩების გადაკვეთაზე ხდებოდა. ყველა ეს შენობა დაპროექტებულია ორმხრივი ფასადით და განაშენიანების მწკრივების ფორმირებაში განმსაზღვრელი ორიენტირის როლი ეკისრებოდათ. ამის ერთერთი მაგალითია ლოლუასა და ლესელიძის ქუჩების გადაკვეთაზე მდებარე სახლი.

აღსანიშნავია დავით აღმაშენებლის ქუჩაზე მდებარე საცხოვრებელი სახლები № 6, 19, 43, 49, წმინდა გიორგის ქუჩაზე № 11, 23, ძუკუ ლოლუას ქუჩაზე № 51, 58. ნინო ჟვანიას ქუჩაზე № 12, 26 მაისის ქუჩაზე № 9, 35, რუსთაველის რკალზე № 10, ვალერი გეგიდის ქუჩაზე № 17, 19, გიორგი ჭანტურიას ქუჩაზე № 1, 5.

საზოგადოებრივი დანიშნულების შენობა—ნაგებობები: რუსთაველის რკალზე № 1, 2, 16, აკაკის ქუჩაზე № 28, № 44, ნინო ჟვანიას ქუჩაზე № 7, თამარ მეფის ქუჩაზე № 17. ამავე პერიოდის მწკრივებში ხის სახლებიც არის წარმოდგენილი, სახლების მშენებლობაში ფართოდ გამოიყენებოდა ადგილობრივი ხე—ტყის მასალა, თხმელის



ფიცრებით შეჭედილი საცხოვრებელი სახლები (ოღები) ფოთში საკმაოდ იყო გავრცელებული.

მარსელის კრამიტით დახურული ხის სახლი. ლოლუას ქუჩა № 62

სახემეცვლილად მათ ახლაც ვხვდებით ქალაქში. მათ ადვილად გამოარჩევთ მარსელის კრამიტის სახურავით. მარსელის კრამიტი, რომელიც საფრანგეთიდან შემოჰქონდათ ფოთის ნავსადგურში 1922 წლამდე ფართოდ გამოიყენებოდა არა მარტო ფოთში, არამედ მთელ დასავლეთ საქართველოში, როგორც უაღრესად მტკიცე და საიმედო პროდუქცია.



მარსელის კრამიტით გადახურული აგურით ნაგები სახლი. ლოლუას ქუჩა №58

ამ პერიოდის შენობა-ნაგებობების, ფასადების კედლები, წითელ ხაზზე* განითავსებოდა. ამავე დროს ქალაქის ტერიტორიის ვერტიკალური გეგმარების მოუნესრიგებლობამ განაშენიანების სიმეჩხრემ სხვა მნიშვნელოვან ფაქტორებთან ერთად განაპირობა ფოთის ქუჩების და მთლიანად ქალაქის ინფრასტრუქტურის ჩამორჩენილობა, რომელიც დღესაც არ არის დაძლეული.

განაშენიანების მწკრივები ფოთში მეორე მსოფლიო ომის დამთავრების შემდეგ ინტენსიურად განვითარდა. ყველა მენაშენზე ერთნაირი ე.წ. ტიპიური პროექტები გაიცემოდა, დანესდა შეზღუდვები საცხოვრებელი ფართის, საკარმიდამო ნაკვეთების ნორმებში, ამან სამშენებლო მოედნის საკარმიდამო ეზოს სიღრმეში

გადანაცვლება გამოიწვია, წითელი ხაზი კი ღობეებს დაეთმო. ფოთის ქუჩებმა ქალაქური იერ-სახე დაკარგა. ცხადია ყოველი სახლი, ყოველი ქუჩა თავისი სახელწოდებით, ისტორიის ფურცელს წარმოადგენს იმ დღეების შემადგენელ ნაწილს, რომელიც უკვე იყო. ეს არის წარსული იმ ადამიანებისა, რომლებიც ქმნიდნენ ქალაქს და აღარ არიან. აქ მოღვაწეობდნენ სამშენებლო საქმის თავისი დროის ცნობილი სპეციალისტები: ედმუნდ ფრიკი, რობერტ მარფელდი, რ. კონოვალოვი, ვასილევჩი, ივანე ლალიძე რომლებმაც წარუშლელი კვალი დატოვეს ქალაქის განაშენიანებაში. მათი პროექტებით აშენებული ობიექტები დღესაც ამშვენებენ ქალაქის ქუჩებს. ამჟამად ფოთს დაახლოებით 55 კვ. კილომეტრი უკავია, ფოთში ოთხი უბანია და 179 ქუჩა, რომელთა საერთო სიგრძე 136,742 კილომეტრს შეადგენს. დღეს ფოთში ფაქტობრივად 4 მოედანი არსებობს, მათგან სახელი მხოლოდ ერთს აქვს მიკუთვნებული

*წითელ ხაზი — ტერმინი ქალაქმშენებლობაში, რომელიც მონიშნავს საზღვარს განაშენიანებულ ტერიტორიას ქუჩის ან მოედნის სივრცისაგან. დადგენილი წარმოსახვითი მიჯნა, რომლის მიღმაც უნდა განთავსდეს შენობა-ნაგებობები;

ქალაქის ისტორიული შენობები და ქებლები



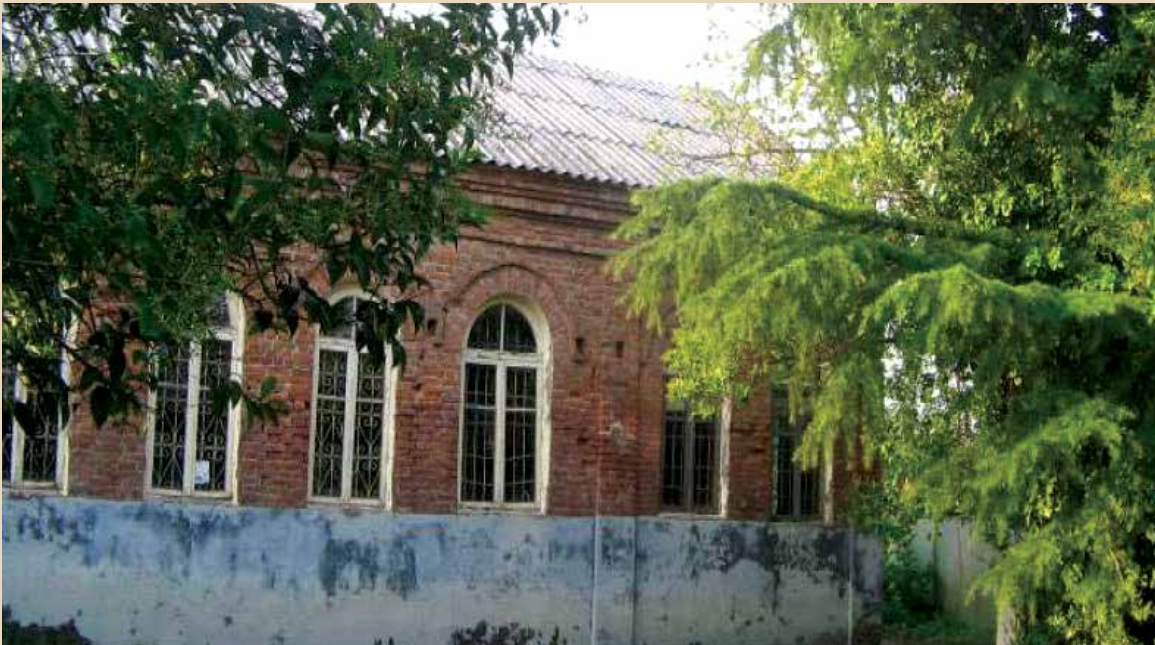
კოშკი. 1578 წელი. ალდგენის თარიღი 1723-1725 წწ. XIX საუკუნის ზოლოს გადაკეთდა ნიკო ნიკოლაძის მიერ. რუსთაველის რკალი №5



იესო ქრისტეს ალდგომის საკათედრო ტაძარი.
თარიღი – 1906-1907 წწ. არქიტექტორი რობერტ მარჯალი. რუსთაველის რკალი №3



ქალაქ ფოთის ისტორიის მუზეუმი. არქიტექტორი ედგუნდ ფრიკი . (ვაჭარ ომარ ავგენინოს
საცხოვრებელი სახლი) 1907 წელი. 26 მაისის ქ. №9.



სინაგოგა . 1903 წელი. იერუსალიმის ქუჩა №11



სტომატოლოგიური პოლიკლინიკა. შენობა აგებულია ნიკოლაძის მოღვაწეობის პერიოდში საცხოვრებელი სახლის დანიშნულებით სახლი ეკუთვნოდა კონსტანტინე მიქაბერიძეს. 1908წელი. დავით აღმაშენებლის ქ. №29



ფოლკლორის ცენტრი. შენობა აგებულია ნიკოლაძის მოღვაწეობის პერიოდში საცხოვრებელი სახლის დანიშნულებით 1901-1910 წწ. რუსთაველის რკალი №10



შენობა აგებულია ნიკოლაძის მოღვაწეობის პერიოდში საცხოვრებელი სახლის
ღანიშნულებით. არქიტექტორი ედგუნდ ფრიკი.1901-1907 წწ. ვალერი გეგიძის ქ. №17



შენობა აგებულია ნიკოლაძის მოღვაწეობის პერიოდში საცხოვრებელი სახლის
ღანიშნულებით. არქიტექტორი ედგუნდ ფრიკი 1901-1907 წწ. ვალერი გეგიძის ქ. №19.



№1 გიშნაზია , აიგო ინჟინერ ვასილავიჩის მიერ. 1902 წელი. აკ. წერეთლის ქ. №44



№3 საჯარო სკოლა. აიგო ინჟინერ გ. ვასილავიჩის მიერ. (ვლახოტნიკის წმ. ნინოს სახელობის სასწავლებლი.) 1909 წელი. კაკი წერეთლის ქუჩა №28.



№2 გიმნაზია ნაგავობა აგებული იქნა ინჟინერ ვასილავიჩის პროექტით 1903-1906 წწ.
ნიმუშვანიას ქ. №7



კოლიცინის შენობა. შენობა აგებულია ნიკოლაჟის მოღვაწეობის პერიოდში საცხოვრებელი
სახლის დანიშნულებით 1901-1910 წწ. არქიტექტორი ედგუნდ ფრიკი. 26 მაისის ქ. №35



ყოფილი სასაღმრთო უშიშროების შენობა. არქიტექტორი ედმუნდ ფრიკი . 1901-1910 წწ.
დავით აღმაშენებლის ქ. №49 თავდაპირველად აშენდა
საცხოვრებელი სახლის დანიშნულებით.



ბავშვთა ბიბლიოთეკა. არქიტექტორი ედმუნდ ფრიკი 1909 წელი. რუსთაველის რკალი №1



ნიკო ნიკოლაძის პერიოდის მოღვაწის სტილის ერთ-ერთი ღირსშესანიშნავი ნაგებობა, სასტუმრო "ზრისტოლი" 1901-1910 წწ. არქიტექტორი ედგუნდ ფრიკი .ღაპით აღმავანებლის ქ. №6



ნიკო ნიკოლაძის პერიოდში, ქალაქ ფოთში მოღვაწე სამედიცინო ექსპერტ-ემიის, ნიკოლოზ ტარ-ნიკოგოსოვის სახლი. არქიტექტორი ედგუნდ ფრიკი . 1894 წ. წმინდა გიორგის ქ. №23



სამხატვრო სკოლა 1901-1907 წწ. თამარ მეფის ქ. №17



საცხოვრებელი სახლი აგებულია ნიკოლაჰის მოღვაწეობის პერიოდში. (სახლი თავ-
დაპირველად ეკუთვნოდა მოქალაქე ელიზულაშვილს, შემდგომში კეჭელაშვილს, შემდეგ
ტირ-სტიპანოვს, შემდეგ ბ.გვარამიას) 1901-1910 წწ. ნინო ჭვანიას №12



შენობა ნიკო ნიკოლაძის პერიოდშია აშენებული, მასში სასტუმრო "გრანდ-დოტელი" იყო განთავსებული. არქიტექტორი ფრიკი. 1907 წელი. გიორგი ჭანტურიას ქ. №5

შენობა აგებულია ნიკო-ნიკოლაძის მოღვაწეობის პერიოდში გურია-სამეგრელოს ეპარქიის რეზიდენციად. სავარაუდოდ 1901-1910 წწ რუსთაველის რკალი №16





ყოფილი ტელეკომპანია “ფაზისის” შენობა აშენდა ნიკო ნიკოლაძის პერიოდში არქიტექტორი ედმუნდ ფრიკი .1900-1910 წწ. დავით აღმაშენებლის ქ. №43

ჰიდრო—გელიორაციული ტექნიკუმის შენობა, პროექტის ავტორი ივანე ლალია. 1938წელი. წმინდა გიორგის ქ. №24





ნავსადგურის ადმინისტრაციული შენობა, კროქეტის ავტორი ივანე ლალიძე, 1937 წელი.
დავით აღმაშენებლის ქ. №52



ყოფილი მეზღვაურთა საავადმყოფო 1929 წელი. აღმაშენებლის ქ. №51



პროექტის ავტორი ივანე ლალიძე. ცენტრალური პარკი. რუსთაველის რკალი



სამხედრო ჰოსპიტალი, პროექტის ავტორი ივანე ლალიძე. 1943 წელი. აკაკი წერეთლის ქ. №126



საცხოვრებელი სახლი. პროექტის ავტორი ივანე ლალიძე (1934 წელი.) რუსთაველის რკალი №20



ყოფილი ადმინისტრაციული შენობა ივანე ლალიძის პროექტი. (1940-50 წწ.) რუსთაველის რკალი №24



პოლიციის შენობა. 2012 წელი. რუსთაველის რკალი



ვალერიან გუნიას სახელობის დრამატული თეატრი. პროექტის ავტორი ლადო ხმალაკა 2014 წელი.
რუსთაველის რკალი.



სასამართლოს შენობა არქიტექტორი და პროექტის ავტორი გიული გეგელია.
1999-2000წწ ალმაშენებლის გამზირი №3



დიდგის მონუმენტი (1977წელი) მოქანდაკე ელ. ავაშუკელი, არქიტექტორი ვ.
დავითაია (მალთაყვა)



დადანიის ძეგლი (1997წელი) მოქანდაკე ელ. აგაშუკელი,
არქიტექტორი ვ.დავითაია სამეგრელოს მოედანი



ნიკო ნიკოლაძის ძეგლი, მოქანდაკე
დ.ჩხეიძე (1976 წელი).

ქუჩების სახელობითი საძიებელი

ა	სექტორი
აბაშიძე -----	3
ათონელი -----	3,თ
აკაკი -----	3,ზ
ამირანაშვილი -----	ზ,თ
არსენა -----	ბ,დ
არზიანი -----	დ
არაგვისპირელი -----	ე,ზ
ასათიანი -----	თ
აფხაზეთი -----	ი
აღმაშენებელი -----	3
აჭარა -----	დ
ახალგაზრდობა -----	დ

ბ	
ბაბრატიონი -----	3
ბესიკი -----	ზ
ბელინსკი -----	ბ
ბათუმი -----	ი
ბარათაშვილი -----	3,თ
ბარამიძე -----	ზ
ბარბაქაძე -----	დ
ბერდიანსკი -----	3
ბარნოვი -----	დ

ბ

ბაბუნია (ანდრო)-----	3
ბაბუნია (შალვა) -----	3
ბაბრა -----	0
ბამსახურდია კონსტანტინე -----	თ
ბამსახურდია ზვიადი -----	ზ,ი,კ
ბაბიქა -----	დ,ვ
ბოგეგაშვილი-----	ზ
ბოგოლი -----	ბ
ბოგოლიშვილი -----	ე
ბორბასალი-----	ვ
ბორი-----	რ
ბორკი -----	ზ
ბრიგოედოვი-----	თ
ბურამიშვილი-----	თ
ბურია -----	ზ,ი,კ,ლ

დ

დადიანი -----	ე
დავითაია -----	დ
დათუაშვილი -----	დ
დანელია-----	ე,ვ
დავითაია თავდადებული-----	ვ,თ

დიღგორი-----	თ
დიღია -----	ე
ღუმბაქე -----	ვ

ე

ელადა -----	ღ
ერიკლე II -----	ვ
ერთობა-----	ღ

ვ

ვაჟა-ფშაველა -----	ვ
ვაჩნაქე -----	ე
ვეკუს იღია -----	თ
ვეკუს აბესალომ -----	ვ
ვატაევი -----	ვ

ზ

ზამბახიქე -----	ზ,თ
ზარელუა -----	ბ
ზერაბია -----	ე
ზუგდიდი -----	ი

თ

თამარ მეფე -----	ვ
თაყანიშვილი -----	ე

თბილისი -----	ზ
თოფურია -----	ი

ი

ილია -----	ვ
იგერეთი -----	ე
ინგოროყვა -----	ზ
იერუსალიმი -----	ე

კ

კაკულია (ირაკლი) -----	ე
კაკულია (თამაზი) -----	ზ
კაცაქე -----	ვ
კიკაღვიშვილი -----	ე
კლდიაშვილი -----	ვ
კოკანია (ბრიგოლი) -----	ბ
კოკანია (ბაჩუკი) -----	დ
კოლხეთი -----	ზ
კოლიმგარი (დასახლება) -----	ი,კ
კომაროვი -----	თ
კონსტიტუცია -----	ზ,თ
კონსტანვა -----	ე
კრატანიუკი -----	ბ,ე

წ

წაგრანძე	3
წარნაკა	6
წერმონტოვი	0
წესელიძე	ე,ზ
წიეპანია	3
წომოური	თ
წოლუა	ე

მ

მაკალათია	ზ
მაღთაყვა	ლ,მ
მაღთაყვა(გზატკეცილი)	ლ,მ
მარჯანიშვილი	ე
მარაბელი	ბ,დ
მეგრელიშვილი	ე,ვ
მელიქიშვილი	თ
მესხი	ე
მეუნარგია	ზ,ი
მირცხულავა	ე
მიქაბერიძე	3
მონერელია	ზ
მშვიდობა	3,თ
მცხეთა	ზ

ნ

ნანავა -----	3
ნიკოლაძე (სანავირო)-----	3
ნიკოლაძე -----	0
ნინოშვილი -----	ზ,თ
ნუცუბიძე -----	ზ

ო

ორბელიანი (სულხან-საბა) -----	დ
ოცდაექვსი მაისი (ქუჩა)-----	0

პ

პანიჭაძე -----	3
პალიასტომი -----	ზ
პეტრიაშვილი -----	3
პეტრე იბერი -----	3
პირტახია -----	0,ზ
პუშკინი-----	3

ჟ

ჟვანია -----	0
--------------	---

რ

რაკვავა -----	0,3
რვა მარტი -----	0,ზ

რუსთაველი(რკალი)-----ვ

რუსთავი -----ბ

ს

სააკაძე-----ა,ბ,დ

სააკლესიო -----ე

სამასი არაგველი-----თ

სამეგრელო -----დ

სანაპიროს ქუჩა -----ვ

სარსანია -----ბ,დ

სარაჯიშვილი -----ე

სვანეთი -----ე

სოხუმი-----ვ,თ

ტ

ტაბიძე -----ე

ტექელი-----ვ

ტოლსტოი -----თ

უ

ფ

ფალიაშვილი-----ბ

ფარნავაზ მეფე -----ე,ვ

ფაზისი -----ზ

ფიროსმანი -----დ

ფიჩხანია -----ვ

ფურცელაძე -----ბ

ქ

- ქოგულეთი ----- ბ
- ქორძია ----- ი
- ქუთაისი ----- ზ
- ქუჩიშვილი ----- ღ

ღ

- ღვინჯილია ----- ბ

ყ — სექტორი

- ყაზბეგი ----- ბ

შ

- შავი ზღვა ----- ბ,ღ
- შვენიერი ----- ვ
- შელია ----- ზ

ჩ

- ჩახავა ----- თ
- ჩახოვი ----- ი
- ჩიტანია ----- ე
- ჩიტაქა ----- ზ,თ
- ჩიჩუა ----- ბ
- ჩოლოყაშვილი (ქაქუცა) ----- ზ
- ჩხეიძე ----- ე

ც

ცაგარელი ----- რ

ცხადანია ----- ბ,რ

ცხრა აპრილი (ხეივანი) ----- დ,ვ

ძ

წ

წმ. გიორგი ----- ვ,ზ

წმ. ნინო ----- ვ

წურწუმია ----- ე

ჭ

ჭავჭავაძე ალექსანდრე ----- ა,ბ

ჭანტურია ----- ე

ჭონქაძე ----- თ

ჭყონდიდელი ----- ი

ხ

ხობი ----- რ

ჯ

ჯავახიშვილი ----- რ

ჯიქია ----- რ

ჰ

ქუჩების სახელწოდებები *

1901-1937-2014 წლები

2014	1901	1937
მშვიდობის ქუჩა	ლევაშოვსკაია ნაბერეჟნაია	წულუკიძის ქუჩა
ათონელის ქუჩა	მარსკაია	ჯაფარიძის ქუჩა
300 არაგველის ქუჩა	კულეზიაკინსკაია	
ასათიანის ქუჩა	ბარიატინსკაია	შმაროვის ქუჩა
დიდგორის ქუჩა	გორჩაკოვსკაია	კომკავშირის ქუჩა
ბარათაშვილის ქუჩა	როზენსკაია	ბარათაშვილის ქუჩა
კ. გამსახურდიას ქუჩა	პაცოვსკაია	ბერიას ქუჩა
აკაკი წერეთლის ქუჩა	არმიანსკაია	აკაკის ქუჩა
26 მაისის ქუჩა	ლიალინსკაია	მახარაძის ქუჩა
წმ. გიორგის ქუჩა	გურიისკაია	კიროვის ქუჩა
იერუსალიმის ქუჩა	ივანოვსკაია (ნაწილი)	ცხაკაიას ქუჩა
წმინდა ნინოს ქუჩა	ივანოვსკაია (ნაწილი)	„-----“
გიგო დიდიას ქუჩა	მინგრელსკაია (ნაწილი)	ჭალადიდელის ქუჩა
ცოტნე მირცხულავას ქუჩა	მინგრელსკაია (ნაწილი)	„-----“
კოსტავას ქუჩა	გრერესკაია	ნიკოლაძის ქუჩა
ჭანტურიას ქუჩა	ლევაშევესკაია ქუჩა	სტახანოვის ქუჩა
რუსთაველის რკალი	მიხაილოვსკაია	რუსთაველის ქუჩა
ზამბახიძის ქუჩა	ცერკოვნაია (ნაწილი)	ჯორჯაძის ქუჩა
ლოლუას ქუჩა	ცერკოვნაია (ნაწილი)	ჯორჯაძის ქუჩა
ნინოშვილის ქუჩა	ლაზარევიჩევსკაია (ნაწილი)	ნინოშვილის ქუჩა
ნინო ჟვანიას ქუჩა	ლაზარევიჩევსკაია (ნაწილი)	
კონტიტუციის ქუჩა (1ნაწ.)	კოლხიდსკაია	კოლხეთის ქუჩა

*აქ მოყვანილია მხოლოდ 1901 წლის გეგმაზე არსებული ქუჩების სრული ნუსხა

კონტიტუციის ქუჩა (II ნაწ.)
ნუცუბიდის ქუჩა
ამირანაშვილის ქუჩა
ინგოროყვას ქუჩა
ალ. მონერელიას ქუჩა
ფაზისის ქუჩა
ქუჩა არ არსებობს
ქუჩა არ არსებობს
თ. კაკულიას ქუჩა
მაკალათიას ქუჩა
ბარამიძის ქუჩა
ალმაშენებლის ქუჩა
კლდიაშვილის ქუჩა
პეტრე იბერის ქუჩა
შევჩენკოს ქუჩა
ა. გაბუნიას ქუჩა
ბერდიანსკის ქუჩა
სოხუმის ქუჩა
ტექსელის ქუჩა
ფინხაიას ქუჩა
თავდადებულის ქუჩა
ერეკლე II ქუჩა
დუმბაძის ქუჩა
დანელიას ქუჩა
პუშკინის ქუჩა
ილიას ქუჩა
გორგასალის ქუჩა
თამარ მეფის ქუჩა

ბებუტოვსკაია
მილიუტინსკაია
მირსკაია
ორბელიანოვსკაია
პალეოსტომსკაია
ჩერნომორსკაია
ანდრონიკოვსკაია
მურავიოვსკაია
ციციანოვსკაია
პასკევიჩევსკაია
ერმოლოვსკაია
ხილკოვსკაია
იალტინსკაია
ფეოდოსიისკაია
ქერჩენსკაია
ტაგანროვსკაია
ბერდიანსკაია
სუხუმსკაია
როსტოვსკაია
ნოვოროსიისკაია
პეტროვსკაია
ლეფორტოვსკაია
პოტიომკინსკაია
გრეიგოვსკაია
მიხაილოვსკაია
ლაზარევსკაია
კორნილოვსკაია
ნახიმოვსკაია

გოგიას ქუჩა
ოქტომბრის რევოლუციის ქუჩა
ორჯონიკიძის ქუჩა
შაუმიანის ქუჩა
პალიასტომის ქუჩა
შავი ზღვის ქუჩა
„—————“
„—————“
პეტროვსკის ქუჩა
მაკალათიას ქუჩა
ეიხეს ქუჩა
ლენინის ქუჩა
კლდიაშვილის ქუჩა
ენგელსის ქუჩა
ქერჩის ქუჩა
ტაგანროვის ქუჩა
ბერდიანსკის ქუჩა
სუხუმსკაია
ტოლსტოის ქუჩა
ნოვოროსიისკის ქუჩა
ლიპკნეხტის ქუჩა
ლუქსემბურგის ქუჩა
კლარა ცეცკინის ქუჩა
გრეიგოვსკაის ქუჩა
ლუნაჩარსკის ქუჩა
ილიას ქუჩა
ფრუნზეს ქუჩა
პროლეტარის ქუჩა

მიქაბერიძის ქუჩა
პაიჭაძის ქუჩა
კაცაძის ქუჩა
ვაჟა ფშაველას ქუჩა
შ.გაბუნias ქუჩა
9აპრილის ხეივანი
სანაპიროს ქუჩა
ბესიკის ქუჩა
ჩიტაძის ქუჩა
ილია ვეკუას ქუჩა
ლესელიძის ქუჩა
პირტახიას ქუჩა
სვანეთის ქუჩა
ჩიტაიას ქუჩა
ზერაგიას ქუჩა
მარჯანიშვილის ქუჩა
იმერეთის ქუჩა

კაზარსკაია
სინიავინსკაია
ისტომინსკაია
ხერსონსკაია
ნიკოლაევსკაია
ოდესსკაია ნაბერეჟნაია
სევასტოპოლსკი ბულვარი
გაგარინსკაია
არგუტინსკაია
ველიამინოვსკაია
ზავოდსკაია
კაპარჩინსკაია
სვანეტსკაია
რაჭინსკაია ქუჩა
კავკაზსკაია ქუჩა
„————“
იმერეტინსკაია

კაგანოვიჩის ქუჩა
კარლ მარქსის ქუჩა
პლეხანოვის ქუჩა
ვაჟა ფშაველას ქუჩა
“—”
“—”
“—”
ბაქრაძის ქუჩა
კამოს ქუჩა
ქარხნის ქუჩა
გამბაროვის ქუჩა
სვენეთის ქუჩა
რაჭის ქუჩა
კავკასიის ქუჩა
სტახანოვის ქუჩა
იმერეთის ქუჩა

1901 წლის გეგმაზე არსებული ქუჩების სახელობითი საძიებელი

1. არგუტინსკი—დოლგორუკოვი მოსა (1797-1855) თავადი გენერალ —ლეიტენანტი, კავკასი-ის ომის გმირი.

2. ბარიატინსკი ვლადიმერი (1843—1914) თავა-დი, გენერალი

3. ბაგუტოვი ვასილი (1791-1858) თავადი, რუსი გენერალი კავკასიის ლაშქრობებისა და ყირიმის ომის გმირი.

4. ბაგარინი პავლე (1789-1872) თავადი. რუსე-თის იმპერიის მინისტრთა კომიტეტის თავ-რე, რუსეთის იმპერიის ყველა უმაღლესი ჯილდოს კავალარი.

5. გორჩაკოვი ალექსანდრა — (1798—1883) ბრწყინვალე თავადი, რუსეთის იმპერიის საგარეო საქმეთა მინისტრი, რუსეთის იმპერიის უკანასკნელი კანცლერი. შავ ზღვაზე რუსეთის იმპერიის გავლენის ერთერთი მესამიკრკვლა.

6. ერმოლოვი ალექსეი (1777-1861) რუსი მხე-დართმთავარი და სახელმწიფო მოღვაწე, გენ-ერალი, კავკასიაში დაპყრობითი ომების მონან-ილე.

7. ველიამინოვი ივანე (1771-1837) გენერალი, დივიზიის უფროსი საქართველოში

8. ივანოვი აპოლონი (1842-1909) რუსეთის სახელმწიფო მოღვაწე, სახელმწიფო საბჭოს წევ-რი.

9. კაზარსკი ალექსანდრა (1797-1833) რუსი სამხედრო მეზღვაური, რუსეთ-თურქეთის ომის გმირი, I რანგის კავიტანი.

10. კორნილოვი ვლადიმერი (1806-1854) ვიცე-ადმირალი ყირიმის ომის გმირი.

11. კულეზიაკინი ალექსანდრა (1870—1923) კა-ზაკი, რმტმისტრი

12. ლაზარევი მიხეილი (1788-1851) რუსი ადმი-რალი, შავი ზღვის ფლოტის სარდალი.

13. ლევაშოვი ვასილი— (1783-1884) გრაფი, რუსი სამხედრო და სახელმწიფო მოღვაწე, მინისტრთა კაბინეტის თავ—რე.

14. ლიალინი დიმიტრი (1771-1847) გენერ-ალ-მაიორი, 1812 წლის რუსეთის სამამულო ომის გმირი.

15. მილიუტინი დიმიტრი (1816-1912) გრაფი რუსეთის სამხედრო და სახელმწიფო მოღვაწე, გრაფი, გენერალ-ფელდმარშალი, სამხედრო მინ-ისტრი.

16. ნახიმოვი პავლე (1802-1855) ადმირალი ყირი-მის ომის მონანილა.

17. ორბელიანი იოსები (1825-1879) თავადი, გენ-ერალ-მაიორი, ყირიმის ომის მონანილა, მთელი ცხოვრების მანძილზე აქტიურად მონანილაოგ-და კავკასიის დაპყრობასა და მმართველობაში.

18. პასკევიჩი ალექსეი (1782-1856) გრაფი, ვარ-შავის ბრწყინვალე თავადი, რუსი სამხედრო მოღვაწე, გენერალ-ფელდმარშალი.

19. პოტიომკინი გრიგორი (1739-1791) ბრწყინ-ვალე თავადი, რუსი სახელმწიფო მოღვაწე, ხე-ლმღვაწელოგდა უკრაინის შეერთებას რუსეთ-თან.

20. პაცოვსკი ანდრეი (1788—1839) გენერალ-მაიორი, კავკასიის დაპყრობითი ომების მონან-ილე აფხაზეთის დაპყრობის შემდეგ მისი გამგე-ბელი

21. როჯანი ალექსეი(1812-1867) გარონი, გენერ-ალ-მაიორი, კავკასიის ომების მონანილა.

22. რომანოვი მიხეილი (1878-1918) დიდი თა-ვადი ნიკოლოზ II კმა, გენერალ-ლეიტენანტი, გენერალ-ადიუტანტი, სახელმწიფო საბჭოს წევ-რი (1901—1917)

23. სენიავინი ალექსეი (1722-1797) რუსი ადმი-რალი, დონისა და აზოვის ფლოტილიის მეთაური.

24. სილკოვი მიხეილი (1834-1909) რუსი სახელ-მწიფო მოღვაწე. რუსეთის იმპერიის გზათა მი-მოსვლის მინისტრი.

25. ციციანოვი პავლე (1754-1806) თავადი, ქართუ-ლი წარმოშობის რუსი სამხედრო მოღვაწე, გენერ-ალი. ამიერკავკასიის ერთერთი დამპყრობი.

შინაარსი

ავტორისაგან	5
ისტორიული ცნობა	6
ქალაქი-ქუჩა-ქალაქი	7
ქალაქ ფოთის რუკა	16
ცენტრის უბნის ქუჩები	30
კუნძულის უბნის ქუჩები	34
ნაბადის უბნის ქუჩები	38
მალთაყვის უბნის ქუჩები	42
შენობების სივრცული კომპოზიცია	46
ქალაქის ისტორიული შენობები და ძეგლები	48
ქუჩების სახელობითი საძიებელი	65
ქუჩების სახელწოდებები (1901-1937-2014)	74
1901 წლის გეგმაზე არსებული ქუჩების სახელობითი საძიებელი	77

მინდა მადლობა გადავუხადო არქიტექტურული განყოფილების თანამშრომლებს ნუკრი ტულუშს, გიაზი დანელიას, ქალაქ ფოთის არქივის დირექტორს ქეთევან ეფრემიძეს, კონსულტაციებისა და რჩევითი დახმარებისათვის ბატონ ირაკლი მონერელიას.
განსაკუთრებული მადლიერებით აღვნიშნავდი ბატონ ვახტანგ ალანიას ღვანლს, რომლის თანადგომით შესაძლებელი გახდა პროექტის განხორციელება.

თანამედროვე ქალაქის ფოტოები ეკუთვნის ვლადიმერ ამბალიას.
რუკები დამუშავდა ილო სალაყაიას მიერ.



ნიგნი დიგუაჟდა შპს „კოლორკაპი“

კახეთის გზატკეცილი, რკინიგზის ჩიხი 20

აინყო და დაკაბადონდა გამომცემლობა „პრეპრინტი“

