

1158

111

Ц-98

Техническа Библиотека
 Главна библиотека
 № № 4409
 2/11 1940 г.



**АРХИТЕКТУРА ИНСТИТУТА
 МАРКСА·ЭНГЕЛЬСА·ЛЕНИНА
 В ТБИЛИСИ**

*Архитектура института
 Маркса-Энгельса-Ленина
 в Тбилиси*



Выпуск первый

Техническая Библиотека
Навтрансл. к-та
№ № 1409
2/12 1940 г.

725
13-98.

АРХИТЕКТУРА И СТРОИТЕЛЬСТВО
ИНСТИТУТА МАРКСА—ЭНГЕЛЬСА—ЛЕНИНА
В ТБИЛИСИ (ФИЛИАЛ)

Академик архитектуры

А. В. ЩУСЕВ

ин. № 1158.



ИЗДАТЕЛЬСТВО
АКАДЕМИИ АРХИТЕКТУРЫ СССР
Москва • 1940



Институт Маркса—Энгельса—Ленина в Тбилиси

Рисунок А. В. Щусева

ПРЕДИСЛОВИЕ

НОВОЕ здание ИМЭЛ в Тбилиси знаменует торжество великих идей Маркса—Энгельса—Ленина—Сталина, знаменует победу грузинского народа в его борьбе за свое освобождение. Архитектура Института посвящена выражению этого значительного содержания.

Главный фасад Института, обращенный на проспект Руставели, решен в торжественных формах.

Спокоен ритм широко расставленных парных колонн большого и в то же время легкого и грациозного ордера.

Ясна доминирующая горизонталь антаблемента, легко опертого на колонны портала и фланкирующие его пилоны.

Ясна и немногосложна речь архитектуры в обработке стен, в соотношениях насыщенного тенями портала и рельефно разработанных стен по его краям.

Уверенно определены пропорции горизонтальных членений здания, спокойно убывающих кверху.

Отчетливо выражен масштаб здания в соотношениях члененных поверхностей и мелкого ордера пилястров с крупным ордером портала.

Мастерски разрешены под общими венчающими тягами совершенно различные по масштабу и пластике карнизы пилонов и портала. Классическая основа композиции своеобразно видоизменена широкой расстановкой колонн и пилястров, преобладающей горизонтальностью всех пропорций и тонким, полным художественного такта введением в эту основу деталей, близких духу и традициям грузинской национальной архитектуры.

Рисунок капителей, карнизов, дверных ручек, каждой детали отмечен высоким мастерством. На высоком уровне рисунка находится и выполнение.

Тонко подобрано сочетание полированного темносерого тешенита и совершенно неповторимого по игре жарких желтых и коричневых тонов болнисского туфа.

Сочна и полнокровна лепка капителей колонн, карнизов, мельчайших порезок. Капители пилястров и столбов вырезаны в мягком камне с мастерством, не уступающим лучшим образцам грузинского зодчества.

Дверные ручки, чеканенные серебром по стали, продолжают славные традиции народного творчества.

Можно лишь пожалеть о том, что здание поставлено в ряду других на проспекте, а не на свободной площади, где звучные формы его величественного портала получили бы больший резонанс и оказали бы организующее влияние на целый ансамбль.

Композиция боковых и задних фасадов, несмотря на превосходно выполненные тонкие детали, в целом заметно уступает главному фасаду. Здесь нет полного единства и ясности; формы несколько раздроблены; плоские стены боковых фасадов с одинаковыми окнами, схематически расставленными в пяти этажах, выпадают из общего стиля здания. Красивый портик не связывает по характеру боковой фасад с главным.

Задний фасад с живописной полукруглой лоджией, расположенной под аудиторией, и с глубокими тенистыми лоджиями по бокам отвечает климатическим условиям и хорошо связывается с внутренним строением здания; но хорошо нарисованный в деталях, он также недостаточно собран и выглядит несколько раздробленным.

Замечательна деталь заднего фасада—ограда с чугунной узорной решеткой, великолепно нарисованной и выполненной.

В основе внутренней организации Института лежит четкий план. Его центр хорошо развит и логично связан с крыльями, расстановка лестниц и коммуникация по зданию удобна, помещения светлые, хороших пропорций.

Входной вестибюль—двухсветный, с живописными хорами, украшен отлично высеченной статуей тов. Сталина; тщательно обработана большая полукруглая аудитория; все возможности внутреннего объема использованы для создания богатого, насыщенного по форме, тонко нарисованного и художественно выполненного в деталях интерьера.

Любовное и тщательное выполнение деталей здания и обработка чудесных материалов—природных богатств страны: мраморов, камней, туфов, металлов—свидетельствуют о высокой культуре строительных традиций Грузии, а также о наличии большой потенции у ее современных носителей—участников строительства ИМЭЛ.

Заслуживает высокой похвалы тот художественный такт, с которым привлечены к созданию вполне современного здания сокровища исторической культуры Грузии.

В архитектурный облик старого города здание ИМЭЛ вносит свежую, бодрую черту современного, советского жизнеощущения.

Арх. Як. Корнфельд

ВВЕДЕНИЕ

В СВОЕЙ творческой работе над проектированием здания филиала ИМЭЛ в Тбилиси я ставил себе целью создание не только достойного помещения для одного из крупнейших научно-политических учреждений СССР, но вместе с тем и архитектурного памятника нашей великой эпохи.

Предложенная мне программа распределения и количества помещений определила планы и общий объем здания, архитектурный же образ его возник в результате творческой и синтетической работы над проектами.

Для архитектуры Грузии здание ИМЭЛ является новым этапом как по своим формам, так и по содержанию. Чтобы использовать архитектурное наследство Кавказа, необходимо было оттенить влияние архитектуры Греции, Рима и Византии на архитектуру Кавказа; оставалось затем дополнить проект архитектурными деталями, заимствованными в прекрасных памятниках зодчества столицы Грузии, Тбилиси, относящихся главным образом к первым десяти векам нашей эры.

Очень полезными для постройки оказались великолепные местные строительные материалы, а именно: пемза для армированного железобетона, из которого исполнены стены здания ИМЭЛ, а также облицовочные материалы: желтоватый с коричневыми жилками болнисский туф, темносерый тешенит, базальт, ценные породы грузинских мраморов, армянских конгломератов и др. Все эти красочные материалы прекрасно играют цветными своими поверхностями при освещении их южным солнцем Кавказа.

Скульптурные панно и фризы над колоннами довершают и обогащают архитектурные формы здания.

Строительство Института ИМЭЛ производил трест Закавказского строительства (Закстрой) при Совнаркомех ЗСФСР.

Архитектурные проекты с деталями и шаблонами выполнял автор проекта акад. арх. А. В. Щусев в Москве.

Строительными работами и техническими проектами руководил главный архитектор Закстроя проф. Н. П. Северов. Расчеты и проекты конструкций выполнял инж. В. А. Марсов. Облицовочными работами руководил К. В. Моретти. Художественные работы из металла исполнялись в Тбилиси в мастерской Брамера. Два барельефа на фасаде выполнил народный художник Грузии Я. Николадзе, фризовые барельефы—скульптор Тамара Абакелия.

ПОСТРОЙКА ФИЛИАЛА ИНСТИТУТА ИМЭЛ

Постройке предшествовал закрытый конкурс, объявленный в 1933 г. по инициативе Л. П. Берия, секретаря ЦК КП(б) Грузии. В конкурсе участвовали шесть архитекторов—четыре из Москвы и два из Тбилиси, а именно: акад. арх. И. А. Фомин (Москва), проф. В. Д. Кокорин (Москва), проф. Н. П. Северов (Тбилиси), арх. Калашников (Тбилиси), арх. А. В. Власов (Москва) и акад. арх. А. В. Щусев (Москва).

Для конкурса была выработана программа и выбран участок прямоугольной формы на главной улице Тбилиси — ул. Руставели, на пересечении ее с ул. Курсантов. Северная сторона участка выходит на ул. Квали, параллельную ул. Руставели. По вертикальной отметке ул. Квали ниже ул. Руставели на 6 м. Таким образом, здание со стороны ул. Квали имеет дополнительный цокольный этаж. Четвертая сторона участка примыкает к соседнему участку. Размеры участка—90 × 50 м.

Гор. Тбилиси расположен в горной местности, вдоль котловины реки Куры, и с высоких районов города здание ИМЭЛ видно издали, поэтому архитектурные его объемы должны быть проработаны со всех четырех фасадов. Кроме того, на самом проспекте Руставели, 40-метровой ширины, ясно выделяются фасады выходящих на него зданий. Таким образом, Институт, имеющий три фасада на оформляющие его улицы, чтобы получить вполне обособленный объем, получил со стороны, примыкающей к соседнему участку, еще одну улицу, а именно пешеходный проход-лестницу 9-метровой ширины.

Жюри, рассмотрев представленные на конкурс проекты, остановилось на проекте А. В. Щусева, симметричном в плане, с большим портиком на ул. Руставели и полукруглой аудиторией в сторону ул. Квали. Почти все остальные проекты, оформлявшие угловую сторону участка, разрешали здание несимметрично, что противоречило хорошей организации плана самого здания в функциональном отношении.

После выбора проекта автору его А. В. Щусеву предложили внести ряд дополнительных изменений при разработке технического проекта, по утверждению которого трест Закстрой приступил к составлению конструктивных чертежей и рытью котлована, со сносом имеющихся на участке жилых построек. Разборка старых домов, необходимость добыть, доставить на место и отделать много облицовочных материалов—все это заняло значительное количество времени. Полностью постройка вместе с внутренней отделкой, скульп-

птурными барельефами и мебелью была закончена в 4 года, и лишь в 1938 г. здание было сдано в эксплуатацию. Объем его выразился в 75 000 м³, стоимость около 14 млн. руб. Авторское наблюдение за правильностью работ осуществлялось приездами на место постройки автора проекта.

Тбилисский филиал Института Маркса—Энгельса—Ленина при ЦК ВКП(б) (б. институт Сталина при ЦК КП(б) Грузии) является партийным научно-исследовательским учреждением, которое ведет:

а) подготовку к изданию переводов сочинений Маркса—Энгельса—Ленина—Сталина на грузинский язык;

б) научную разработку истории коммунистической партии (большевиков) Грузии и закавказских большевистских организаций, собрание, изучение и издание историко-партийных документов и материалов;

в) научную разработку истории революционного движения в Грузии и Закавказья (революции 1905—1907 гг. и борьбы за диктатуру пролетариата), собрание, изучение и издание документов и материалов по истории массового революционного движения;

г) изучение жизни и революционной деятельности вождя ВКП(б), основоположника и организатора большевистских организаций Грузии и Закавказья товарища Сталина в период работы его в Грузии и Закавказья;

д) наглядное ознакомление широких масс с историей парторганизаций и революционного движения в Грузии и Закавказья;

е) массовую пропаганду учения Маркса — Энгельса — Ленина — Сталина (доклады, лекции по отдельным вопросам марксизма-ленинизма).

В соответствии с вышеуказанными задачами в Тбилисском филиале ИМЭЛ организованы следующие секции и части: секция переводов сочинений Маркса, Энгельса, Ленина и Сталина на грузинский язык; секция истории партийных организаций Грузии и Закавказья; секция истории революционного движения в Грузии и Закавказья; секция Сталина; партийный архив; музей революции; библиотека; издательская часть; административно-хозяйственная часть.

Отвечая разносторонней программе работ института, здание имеет обширный архив, библиотеку специальной литературы, помещения для научной работы, аудитории, музей, административные и хозяйственные помещения. Все эти помещения института разбиваются на четыре основные группы: музей, институт, архив, библиотека, которые четко размещены в трех элементах сооружения—в двух крыльях и центре, с примыкающей к нему полукруглой частью.

Эти три элемента (крылья и центр) композиционно увязаны между собой и в целом представляют одно сооружение П-образной формы. Левое крыло содержит в основном архив, за исключением трехэтажной части, выходящей на Артиллерийскую улицу, где размещены службы (кухня, столовая и квартира директора). В правом крыле помещается музей; подвал в незначительной своей части отведен под котельную. Наконец, в центре находятся институт со всеми кабинетами и библиотека с книгохранилищем, со складами и мастерскими при ней.

Главный вход расположен со стороны ул. Руставели. Кроме этого, имеются еще два входа: один, со стороны ул. Курсантов, в музей и другой, со стороны вновь пробитой улицы, в архив. Центральный вход имеет вестибюль, связывающий все группы коридорами и лестницами. При входах в музей и архив также имеются свои вестибюли.

Состав помещений по программе (см. стр. 12 и 13).

Конструкция здания запроектирована из железобетона с пемзобетонным заполнением стен толщиной в 30—40 см.

Здание возведено целиком из пемзобетона—простого и армированного. Фасады здания почти полностью облицованы местными натуральными камнями, цоколи и колонны—из курсебского тешенита и сандарского андезито-базальта, а стены—из туфогенного песчаника, взятого из района Борчалло.

Качество принятых камней характеризуется следующими данными:

	Туфоген- ный песча- ник	Андезит	Тешенит
Времен. сопротивл. кг/см ²	200—700	866	1172
Объемный вес	2,06	2,53	2,59
Влагоемкость весов. в %/0%	8,10	2,10	0,57
Морозостойкость	удовл.	хор.	хор.

Части стен, не облицованные камнем, покрыты цветной штукатуркой, подкрашенной в цвет натурального камня (золотисто-желтый) мукой, полученной при распиловке этого камня.

Закстрой остановился на пемзобетоне в целях рационализации и удешевления строительства. Единый строительный материал для стен и для перекрытий, притом удобный для транспортировки как на стройплощадку, так и внутри нее при строительстве на крайне ограниченной площади создал большие удобства. Пемза на строительство доставлялась из месторождений Анийского (отвал и мелкий орешек) и Махмуджукского (крупный орешек).

Ввиду новизны применения армированного пемзобетона в столь широком масштабе, Закавказский строительный трест организовал научно-исследовательскую работу для выявления методов расчета и конструирования пемзожелезобетона. Часть этой работы трест вел своими научно-инженерными силами, часть по его программе вел Закавказский институт сооружений (ЗИС). Для контролирования правильного производства строительных работ на постройке была организована лаборатория, производившая регулярно подбор составов и испытание образцов.

Выполненное в натуре здание полностью удовлетворяет предъявленным к нему требованиям и в настоящее время исправно функционирует.

Главный фасад института, выходящий на ул. Руставели, задуман в строгих и величественных формах. Здание, хотя и не стоит на площади, но выходит на четыре улицы, напоминая этим здание Эрмитажа в Ленинграде. Самая ул. Руставели только теперь начинает архитектурно оформляться в красивый ансамбль, но пока еще на ней находятся здания, застраивавшиеся случайно, кроме старого дворца, исполненного в классической архитектуре второй половины XIX в. Здания почтамта и „Зари Востока“ внесли диссонанс в стильный, хотя и не строгий, ансамбль улицы, на которую выходят, кроме дворца, монументальные фасады театров — оперного и им. Руставели. Здание ИМЭЛ, исполненное в классической архитектуре, подчеркивает монументальный характер ул. Руставели и вместе с новыми зданиями Дома правительства Грузии и кино им. Руставели способствует ее ансамблю.

Сторона улицы, на которой стоит здание ИМЭЛ, после полудня освещается жаркими лучами солнца, которые умеряются колоннадой глубокого портика. Северная сторона фасада имеет во всех этажах балконы и лоджии, на которых сотрудники и посетители могут отдыхать в знойные месяцы лета.

Главный вход в здание с ул. Руставели расположен в глубине портика, к которому ведет широкая гранитная лестница; отсюда через главную дверь попадают в обширный вестибюль, отделанный цветными мраморами. Парадные дубовые двери имеют великолепную стальную ручку вороненой стали, насеченную золотым кавказским орнаментом. В вестибюле установлена мраморная фигура тов. Сталина.

Две парадные мраморные лестницы с лифтами ведут из главного вестибюля во все этажи. При вестибюле имеется лоджия для ожидания с балконом.

Цветной мраморный пол вестибюля исполнен по особому рисунку, колонны его облицованы белым мрамором.

Широкие коридоры ведут к крыльям здания, в торцах которых располагаются две подсобные лестницы с лифтами.

Второй запасный вход в здание расположен в левом крыле с пешеходной улицы, под 4-колонным портиком.

Рабочие помещения института (архив и кабинеты) отделаны просто, но изящно, двери и оконные переплеты — из каштанового дерева, паркет — дубовые.

Потолок 2-этажной по высоте части вестибюля перекрыт железобетонной плитой из диагонально пересекающихся балок системы Шерни. Образующиеся от пересечения кессоны распрофилеваны и богато расписаны цветным орнаментом.

При вестибюле, кроме гардероба, имеются в его полукруглой части справочные и административные помещения. Над полукруглой частью вестибюля располагается читальный зал института, а над ним в третьем этаже — аудитория на 550 мест с живописными панно на четырех стенах и с кессонным потолком из ценных пород дерева. Кулуары аудитории располагаются при парадных лестницах и в среднем зале на ул. Руставели.

Конфигурация плана института обеспечила хорошую связь крыльев с центром, особенно с аудиторией и читальным залом. Все отделы хорошо освещены и могут работать самостоятельно, не теряя связи с другими секциями.

Книгохранилище на 200 000 книг расположено в верхних этажах над центральной частью здания, оно освещено верхним светом и соединено с центральным залом и подвалом рабочим лифтом. Поступление книги идет со двора в подвальный этаж, где книги сортируются и затем уже подаются лифтом в книгохранилище.

Вход в музей ведет с ул. Курсантов. Гранитный портал обработан простыми профилями в стиле грузинской архитектуры, через него попадают в обширный вестибюль в цокольном этаже, откуда парадная лестница с лифтом поднимает посетителей во все этажи музея. Торцы обоих крыльев здания, выходящие на ул. Квали, на высоте четвертого этажа образуют две открытые террасы. Отсюда открывается в ясные дни прекрасный вид на снежный Кавказский хребет и вершину Казбека.

Стены фасада, выходящего на ул. Руставели, облицованы желтоватым с прожилками болнисским туфом.

Барельефы на крыльях—из белого известняка. Десять спаренных колонн портика, десятигранной в плане формы, облицованы полированным темно-серым тешенитом. Капители из цемента с примесью базальтовой крошки мелко накованы.

Капители главного портика украшены вокруг колокола рядами листьев; капители заканчиваются на углах волютами, а в центре пучками колосьев. Капители остальных колонн обработаны в характерных кавказских формах растительного орнамента.

Другие фасады здания оштукатурены под цвет туфа цементной штукатуркой с примесью туфовой крошки.

Большинство зал и кабинетов освещается спаренными окнами, средние колонки которых облицованы туфом с характерными капителями грузинской архитектуры.

Главный и промежуточные карнизы здания имеют также характерные орнаментальные детали.

Цоколь с ул. Руставели исполнен из серого полированного тешенита, на остальных фасадах цоколь базальтовый и частью цементный с базальтовой крошкой.

Богатая литая чугунная решетка, ограждающая двор с ул. Квали, вставлена звеньями между базальтовыми столбами, стоящими на небольшом цоколе.

Во двор здания ведут двое ворот.

Как со стороны ул. Квали, так и с ул. Руставели здание ИМЭЛ отступает от красной линии в глубь участка на 2 м.

Архитектура южного и северного фасадов института решена различно. Фасад на ул. Руставели крупен и монументален, дворовый же фасад на ул. Квали, как и все южные дворовые фасады, обработан лоджиями, балконами и террасами, что придает ему большую живописность и соответствует климату Кавказа.

Архитектура института, исполненная в простых современных формах классики, отнюдь не претендует на историческую стильность. Это свободная интерпретация форм и деталей, содействующая созданию в Грузии архитектуры, достойной нашей эпохи.



Большая роль в оформлении фасадов отведена скульптуре-барельефу.

Два 6-метровых барельефа на крыльях фасада, исполненных народным скульптором Грузии Я. Николадзе, посвящены тов. Сталину и его деятельности, начиная с молодых лет до времени, когда он, как вождь Союза ССР, стоит окруженный рабочими и красноармейцами на фоне индустриального пейзажа.

На первом барельефе тов. Сталин со знаменем в руке ведет за собой трудящихся Кавказа. Николадзе, бывший ученик школы Родена, созревший как художник в Грузии, хорошо охватил тематику событий революции.

Вторым автором скульптурных фриз над главным портиком является молодой скульптор Тамара Абакелия. Тематика фриз посвящена отдельным отраслям работ социалистического строительства на Кавказе.

Четыре барельефа, разделенных медальонами с профилями Маркса, Энгельса, Ленина и Сталина, исполненных к самому открытию здания, не увязаны с ритмом больших, поддерживающих карниз кронштейнов; их следовало бы переставить так, чтобы связать с осями колонн. Почему-то этого сделано не было, и такой недостаток портит впечатление от фриза и карниза.

Необходимо отметить удачно выполненные металлические ручки у парадных дверей здания. По специальным рисункам А. В. Щусева они исполнялись в Тбилиси в мастерской Брамера—большого знатока художественных работ из металла.

Стальные основы ручек были вырезаны на станках военных заводов, а вся детализировка и чеканка исполнены местными мастерами, имеющими многовековой опыт в кавказской чеканке серебром и золотом по стали. Ручка главной двери является одной из достопримечательностей этого здания.

* * *

При строительстве филиала ИМЭЛ в Тбилиси осуществлен ряд достижений конструктивного и отделочного характера. Были испытаны конструкции из армированного пемзобетона; поверхность его хорошо соединяется с облицовкой при помощи костылей, которые легко заделываются в пемзобетон и привязываются к его арматуре. Было избегнуто применение дорого стоящего здесь кирпича. В то же время была достигнута монолитность стен, столбов и горизонтальных перекрытий. В отделочных работах явилась достижением разработка каменолен болнисского туфа, которые сотни лет оставались заброшенными. Облицовочные породы гранита, базальта и мраморов были очень хорошо обработаны местными мастерами. Таким образом, подтвердилось наличие на Кавказе прекрасных каменщиков и металлистов.

Высокое качество отделочных работ на этой постройке заслуживает подражания даже на столичных строительных площадках.

Во главе строительства ИМЭЛ стоял Л. П. Берия, твердое руководство которого обеспечило успех постройки.

В заключение необходимо отметить, что и по проектированию и по строительству нам помогали молодые архитекторы, инженеры, скульпторы и рабочие, которые сами многому научились и которым мы, руководители, со своей стороны приносим свою глубокую благодарность.

РАСПРЕДЕЛЕНИЕ ПОМЕЩЕНИЙ ПО ГРУППАМ

А. ПОМЕЩЕНИЕ МУЗЕЯ

Подвальный этаж	
Мастерские музея	166,0 м
Склад музея	223,5 "

Цокольный этаж	
Фотолаборатория	24,0 "
Скульптурная и муляжная	36,0 "
Реставрационная живописи и гра- вюры	30,0 "
Переплетная и поделочная	45,0 "
Вестибюль музея	196,0 "
Мужская уборная	12,0 "
Женская уборная	36,7 "

Первый этаж	
Фойе музея	63,8 "
Выставочный зал	221,0 "
Буфет "	167,0 "
	36,7 "

Второй этаж	
Музейный зал	288,0 "
" "	167,0 "
Кабинет	36,7 "

Третий этаж	
Музейный зал	288,0 "
" "	167,0 "
Кабинет	36,7 "

Четвертый этаж	
Музейный зал	188,0 "
Кабинет	36,7 "

Пятый этаж	
Художники	48,0 "
Макетная	53,0 "
Склад	36,7 "
"	28,5 "
Кабинет для научной работы	23,0 "
" " " "	29,0 "
" " " "	29,0 "
" " " "	13,0 "

Б. ПОМЕЩЕНИЕ ИНСТИТУТА

Подвальный этаж	
Инвентарный склад	224,0 м ²
Склад	167,0 "

Цокольный этаж	
Инвентарный склад	167,0 "
Починочные мастерские	223,5 "
Запасная комната	36,7 "
Склад	200,0 "
Партком	21,5 "
Общественная организация	21,5 "
Канцелярия	54,0 "
Бухгалтерия	54,0 "
Машинописное бюро	18,36 "
Местком	18,36 "

Первый этаж	
Вестибюль	140,0 "
Комендант	40,5 "
Завхоз	20,0 "
Курительная	20,0 "
Справочная	37,8 "
Зам. директора	18,36 "
Приемная	54,0 "
Директор	37,8 "
Секретарь	18,36 "

Второй этаж	
Третий этаж	
Фойе	126,0 "
Аудитория на 80 чел.	66,0 "
" " 80 "	60,0 "
Курительная	21,0 "
" "	21,0 "
Партер зала на 500 чел.	
Лекторская	26,7 "
"	26,7 "
Президиум	26,7 "
"	26,7 "
Кинобудка	13,35 "

Четвертый этаж	
Второй свет зала на 600 чел. 8 ка- бинетов по 24 м ²	192,0 "
4 кабинета по 16,2 м ²	64,8 "
2 кабинета по 21,0 м ²	42,0 "



Пятый этаж
В. ПОМЕЩЕНИЕ АРХИВА

Подвальный этаж
Цокольный этаж
Первый этаж

Распаковочная	22,5 м ²
Запасная	23,2 "
Машинописное бюро	29,6 "
Техническая обработка	29,0 "
Научная обработка	29,5 "
Реставрация	36,0 "
Фотолаборатория	36,7 "

Второй этаж

Архивохранилище	224,0 "
Архивариус	29,2 "
Выделенные документы	36,7 "
3 кабинета по 24 м ²	72,0 "
Кабинет	21,0 "
"	16,2 "
Конференц-зал	81,0 "

Третий этаж

Архивохранилище	224,0 "
Секретная архива	36,7 "

Четвертый этаж

Кабинет для научной работы	23,0 "
" " " "	30,0 "
" " " "	30,0 "
" " " "	14,5 "
" " " "	18,4 "
" " " "	23,2 "
" " " "	23,2 "
" " " "	24,0 "
Конференц-зал	36,7 "

Пятый этаж
Г. ПОМЕЩЕНИЕ БИБЛИОТЕКИ

Подвальный этаж
Цокольный этаж

Экспедиция	26,0 "
Распаковочная	59,74 "
Переплетная	49,88 "

Первый этаж
Второй этаж

Читальный зал (с каталогами)	252,0 м ²
2 кабинета для чтения по 24 м ²	48,0 "
Кабинет для чтения	16,2 "
" " " "	21,0 "
Зав. библиотекой	24,0 "

Третий этаж
Четвертый этаж
Пятый этаж

Книгохранилище на 160 400 томов (с верхним светом)	710,0 "
Каталогизация и систематизация	46,5 "
Техническая обработка	46,5 "
Газетный зал	101,0 "
Кабинет	36,7 "

Д. СЛУЖЕБНАЯ ГРУППА

Подвальный этаж

Котельная	167,0 "
Склад топлива	224,0 "

Цокольный этаж
Первый этаж

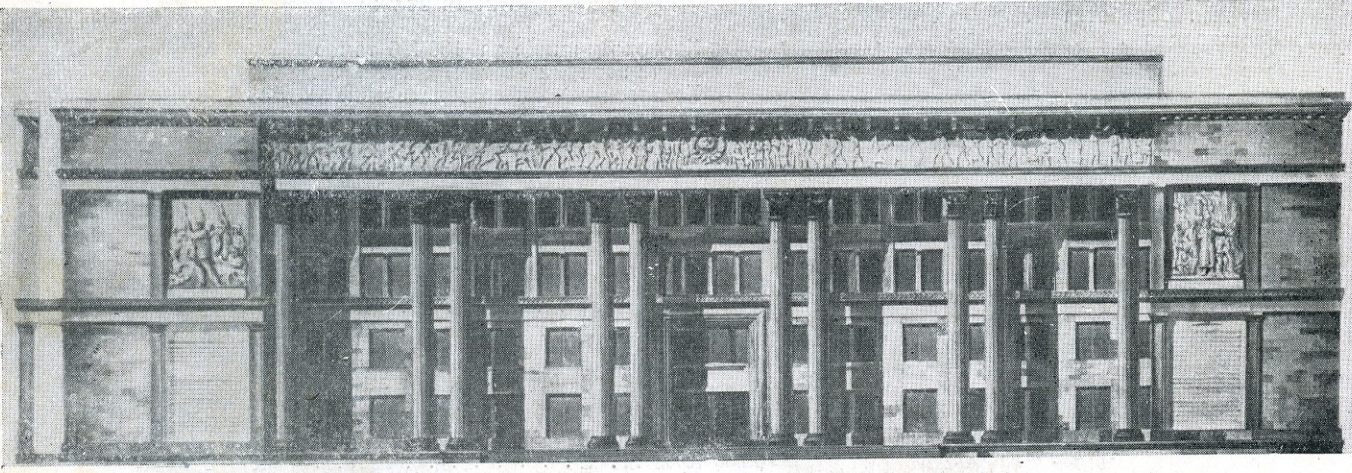
Кухня	48,0 "
Овощная	27,6 "
Мясо-рыбная	20,5 "
Персонал	24,0 "
Гард-манже	9,0 "
Кладовая	17,0 "
Экспедиция	23,2 "

Второй этаж

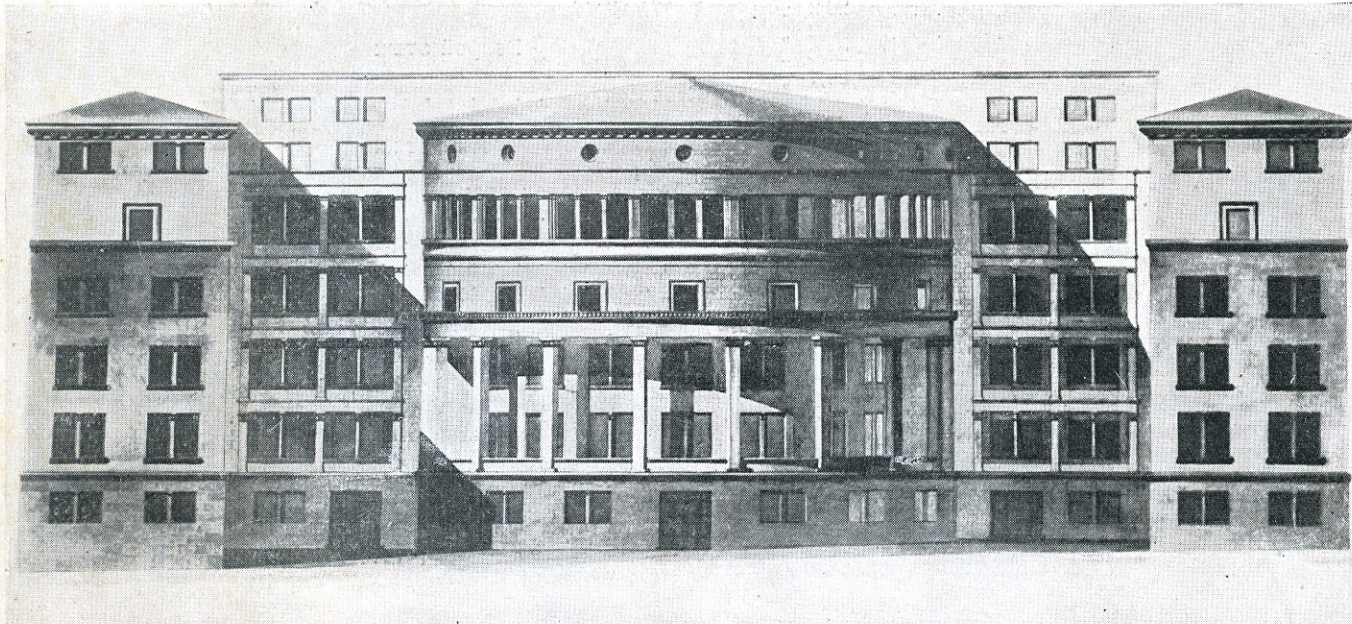
Столовая	167,0 "
--------------------	---------

Третий этаж

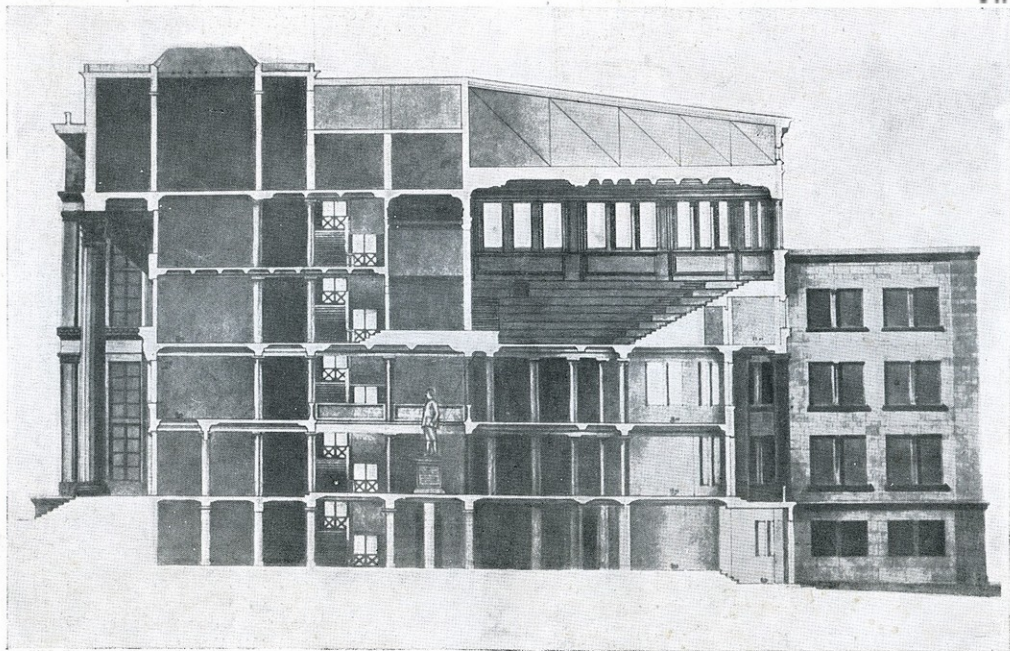
Квартира директора:	
Комната	33,0 "
"	19,0 "
"	22,4 "
"	12,3 "
"	31,0 "
Кухня	13,5 "
Ванная с уборной	10,4 "



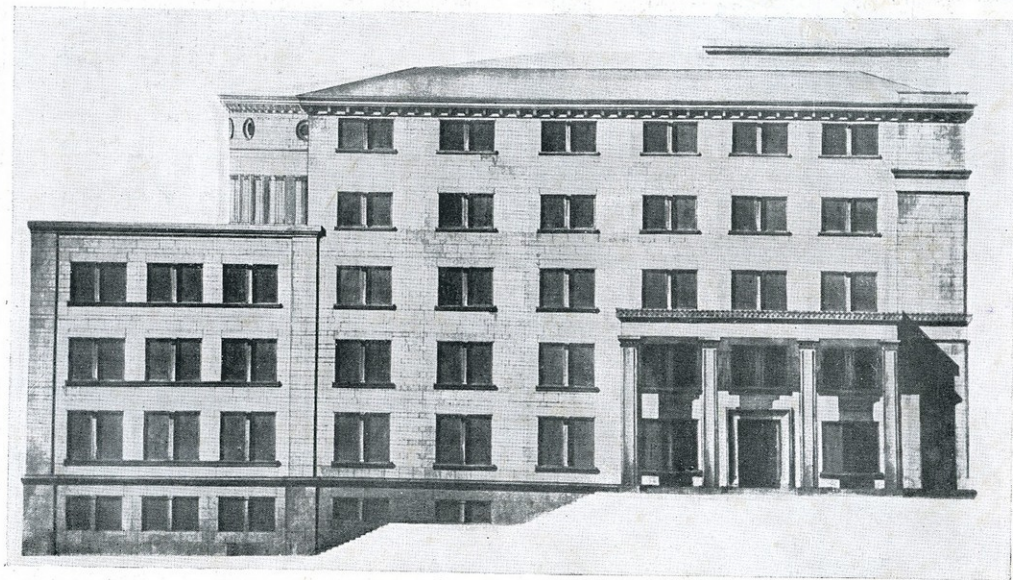
1. Фасад здания, выходящий на ул. Руставели



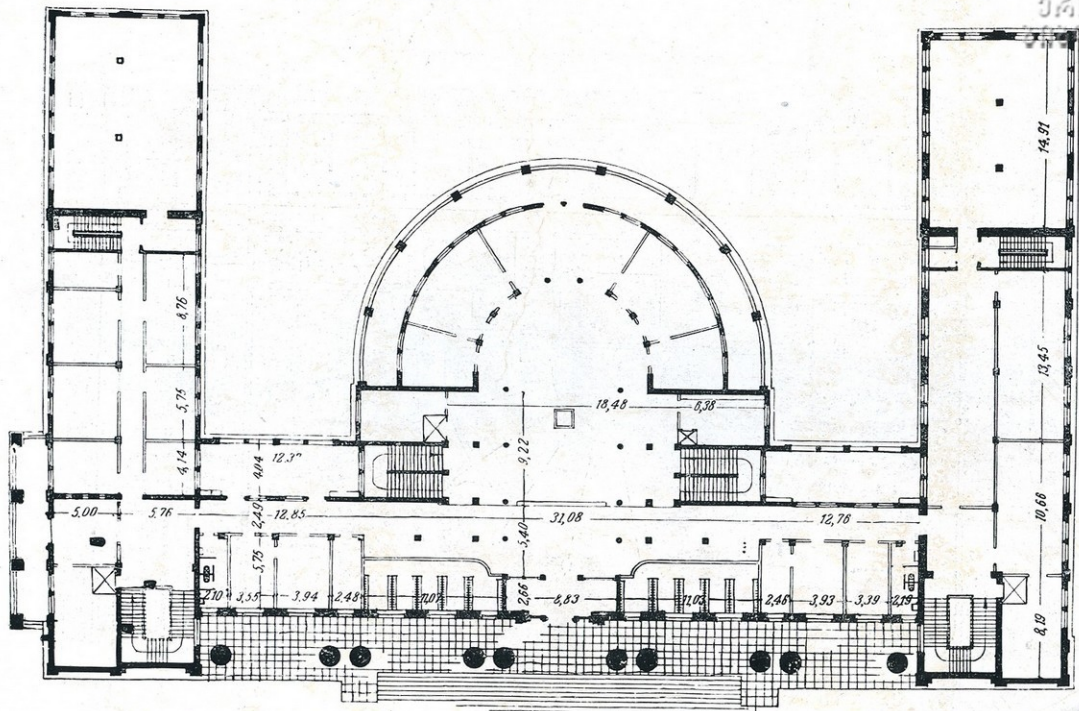
2. Фасад здания, выходящий на ул. Квали



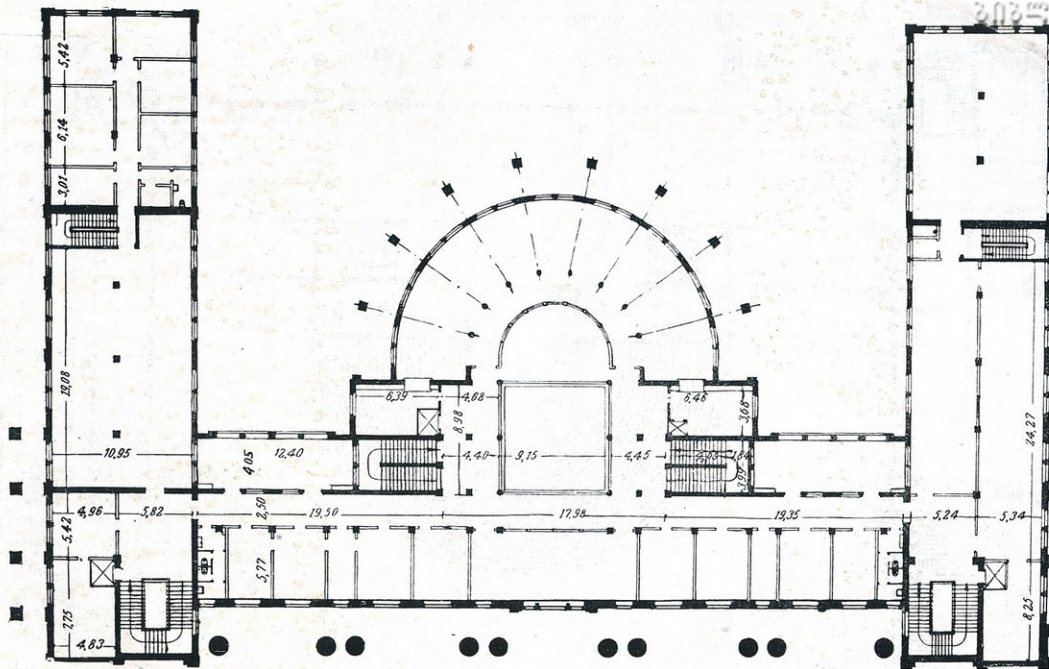
3. Поперечный разрез здания



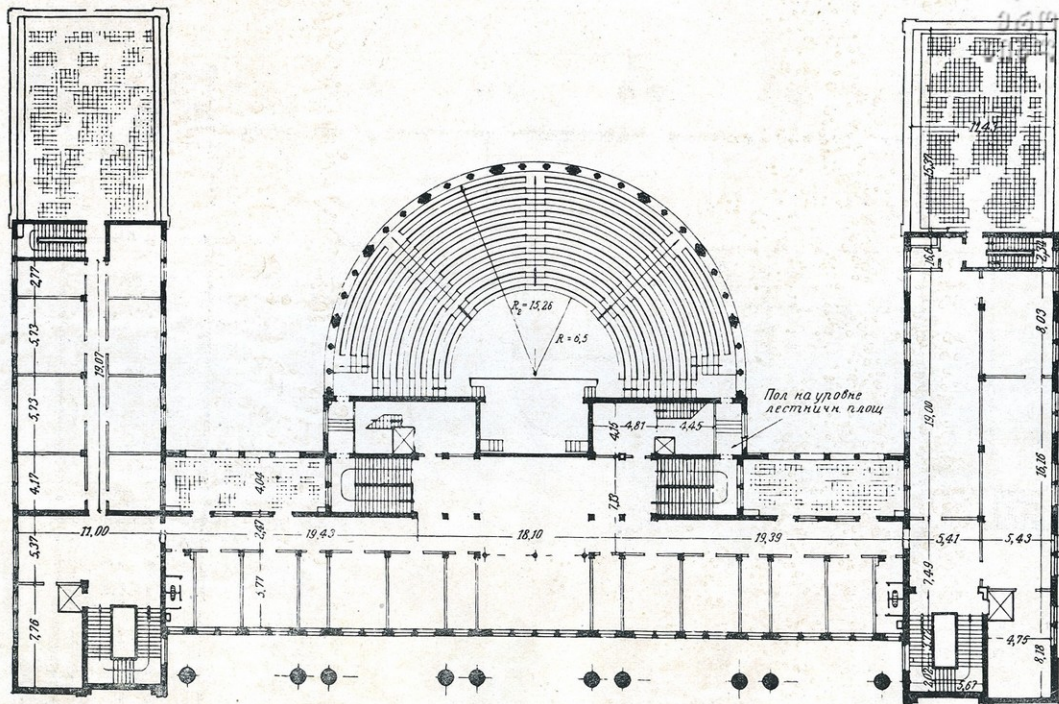
4. Фасад здания, выходящий на Пешеходный проход



5. План 1-го этажа



6. План 2-го этажа



7. План 4-го этажа





8. Перспектива здания с ул. Руставели



9. Барельеф на фасаде здания, исполненный народным скульптором Грузии Я. Николадзе



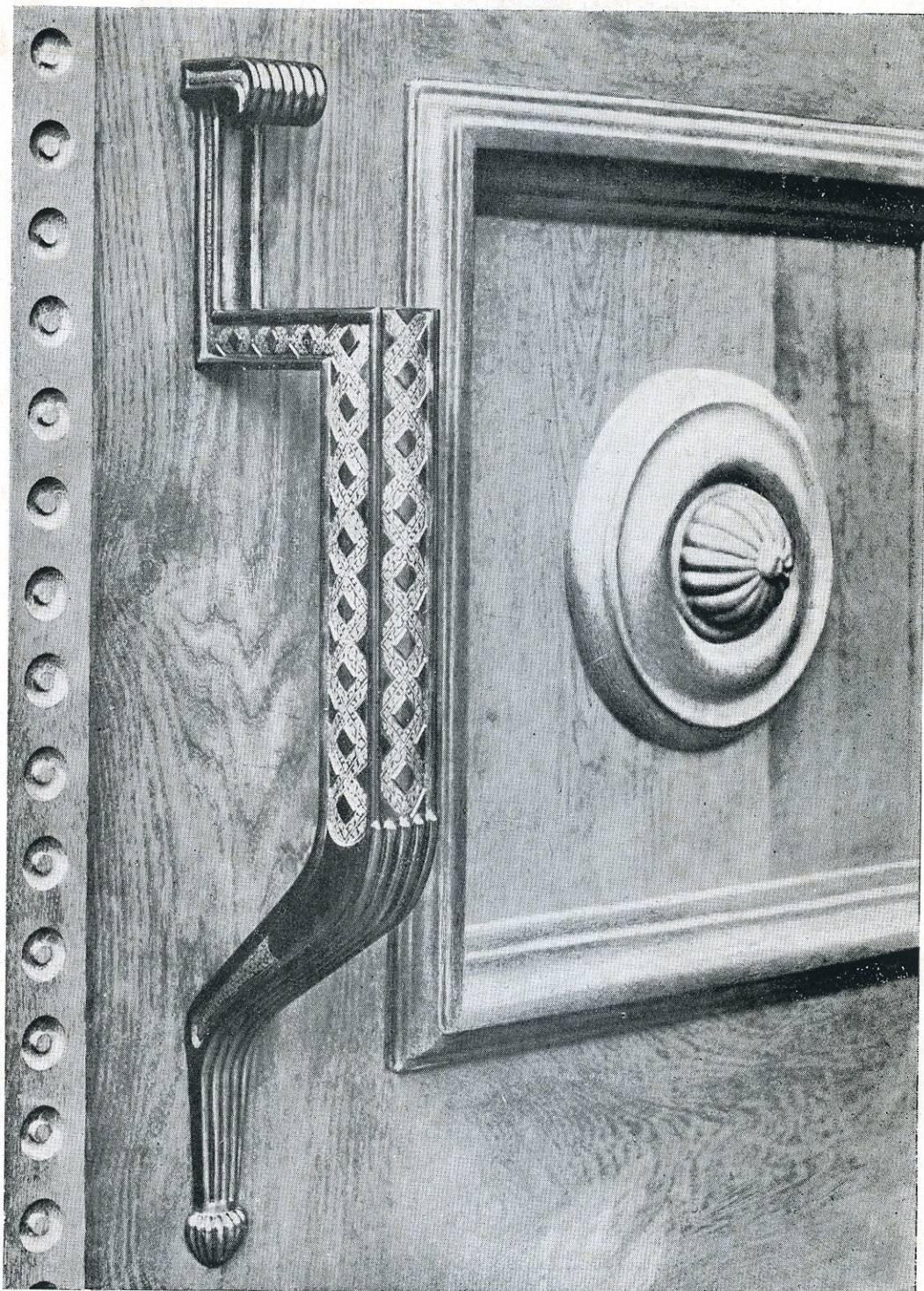
10. Колоннада главного портика



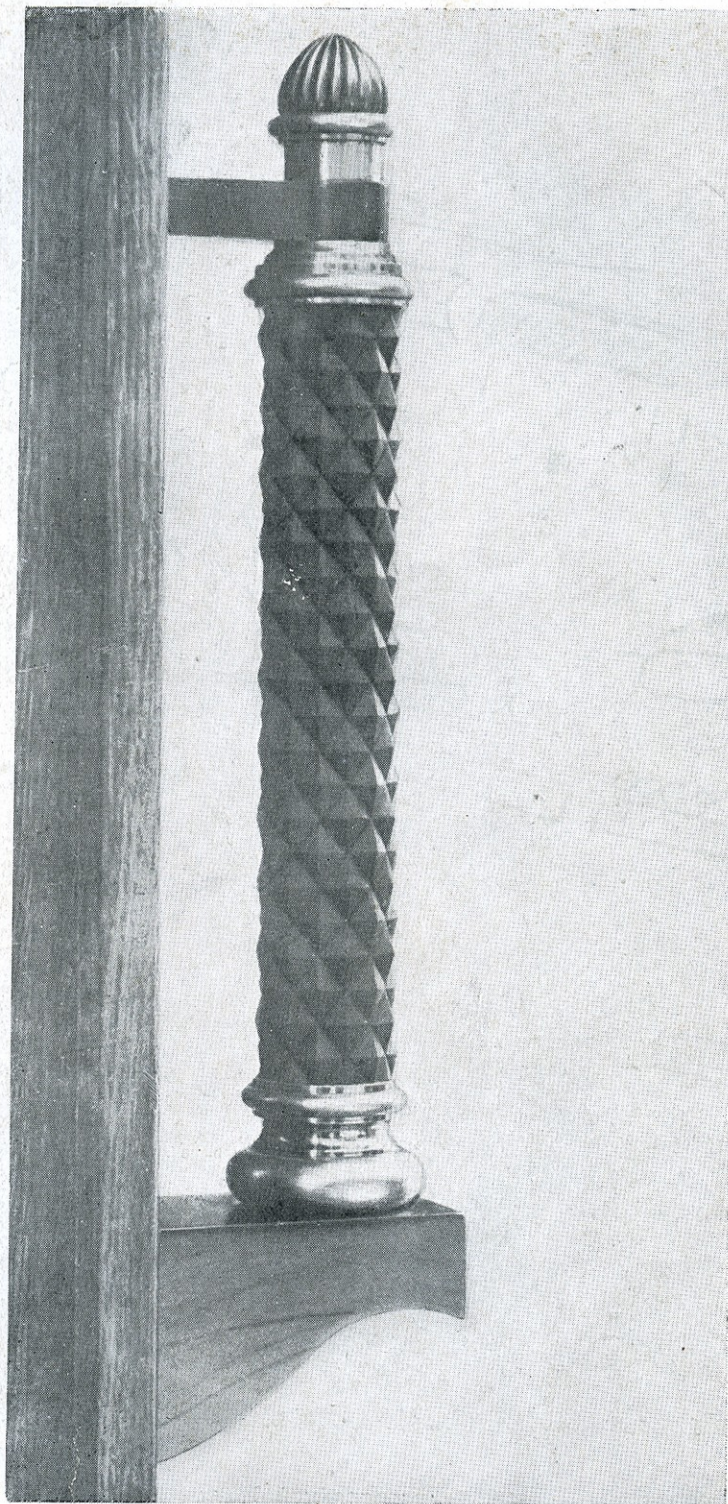
11. Капитель колонны главного портика



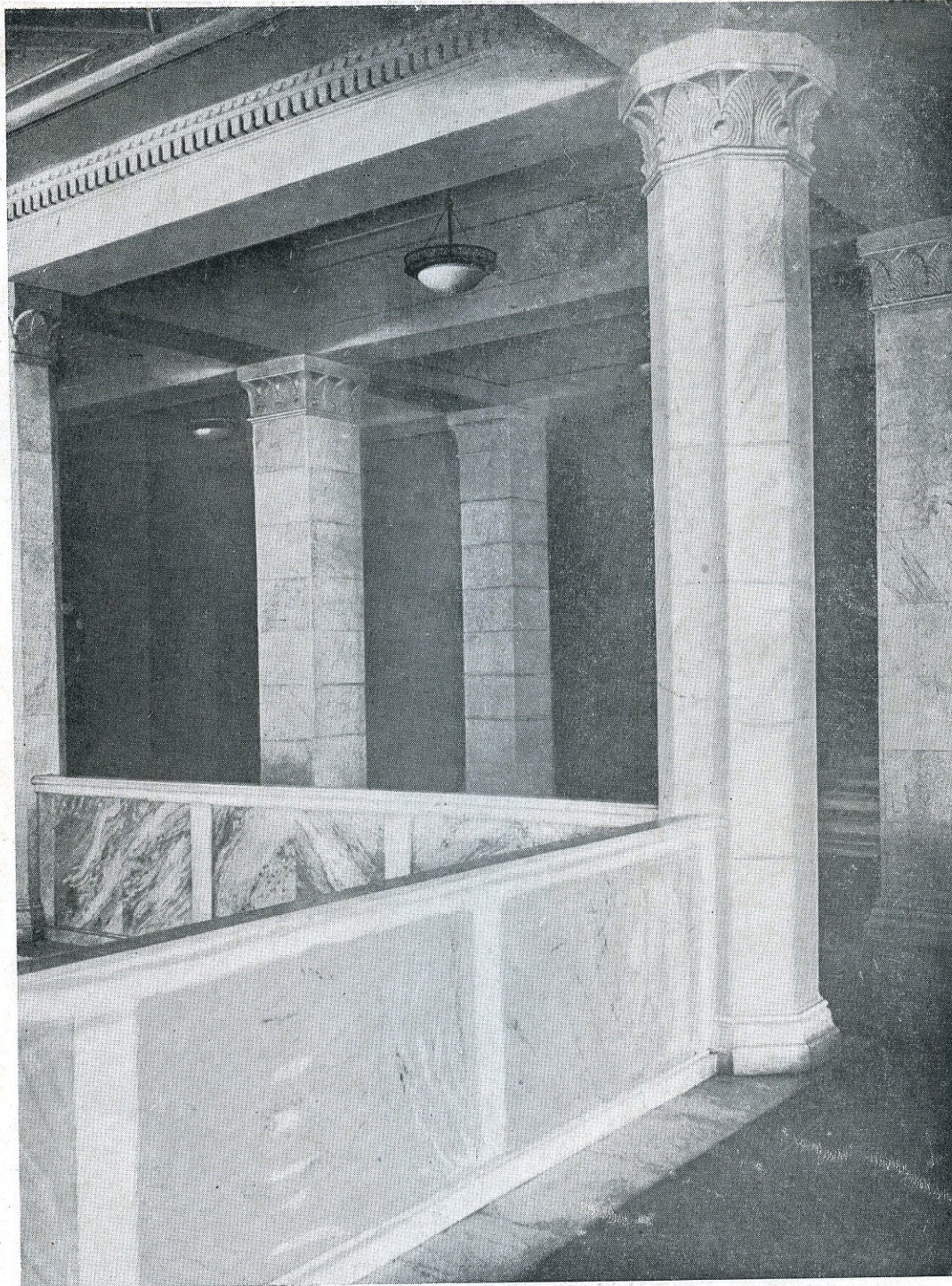
12. Парадная дверь—деталь



13. Ручка парадной двери



14. Ручка дверей бокового входа



15. Верхний балкон вестибюля

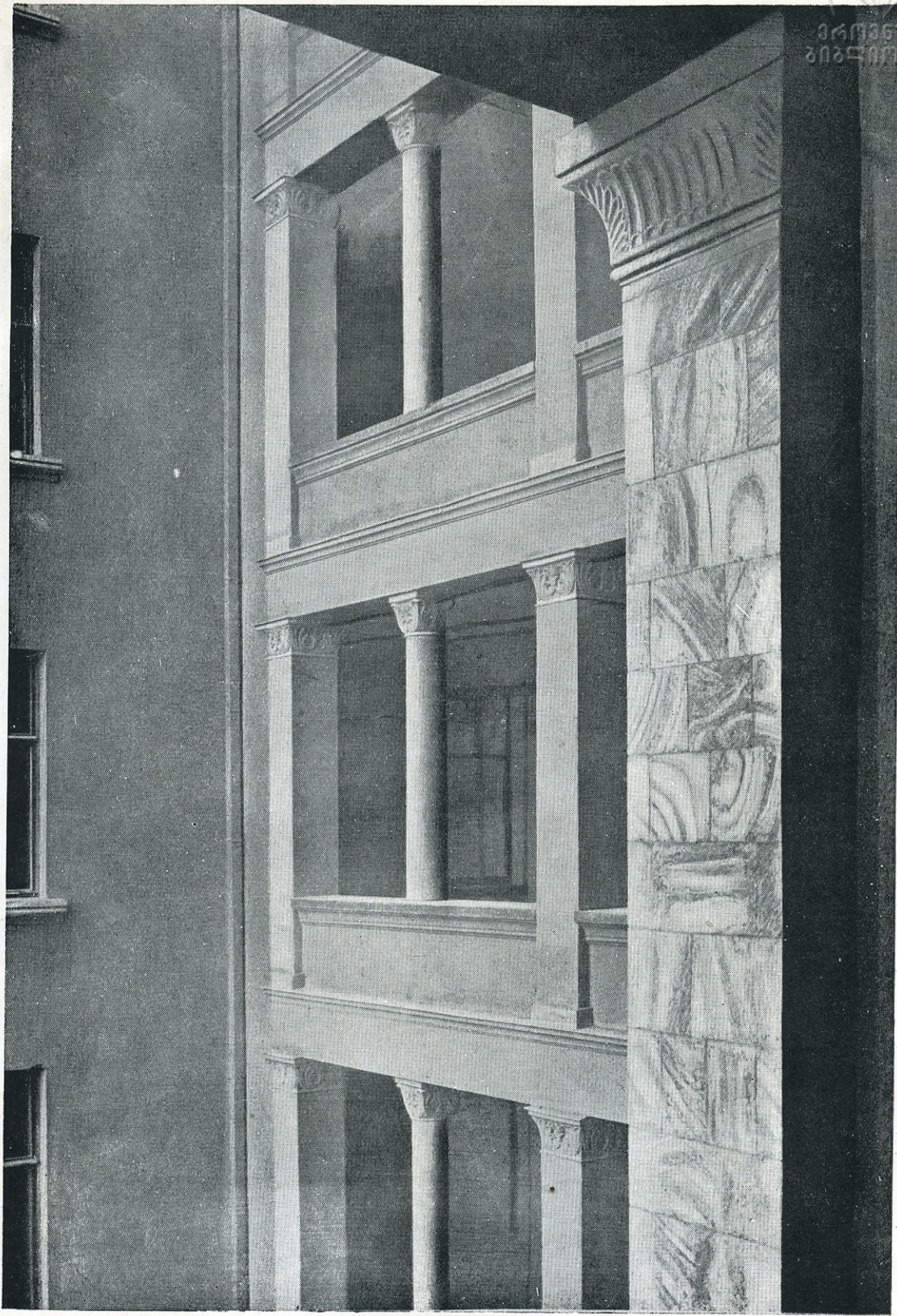


16. Вестибюль и гардероб



ეროვნული
სამეცნიერო

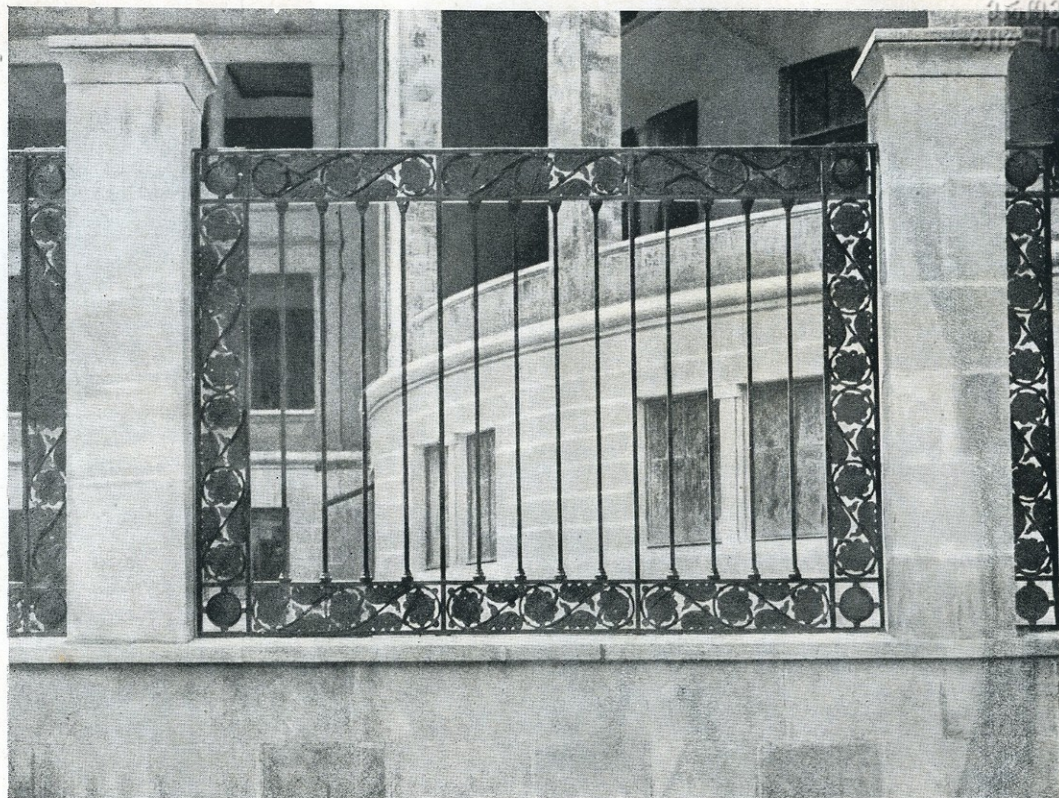
17. Главный вестибюль



18. Лоджии фасада с ул. Квали

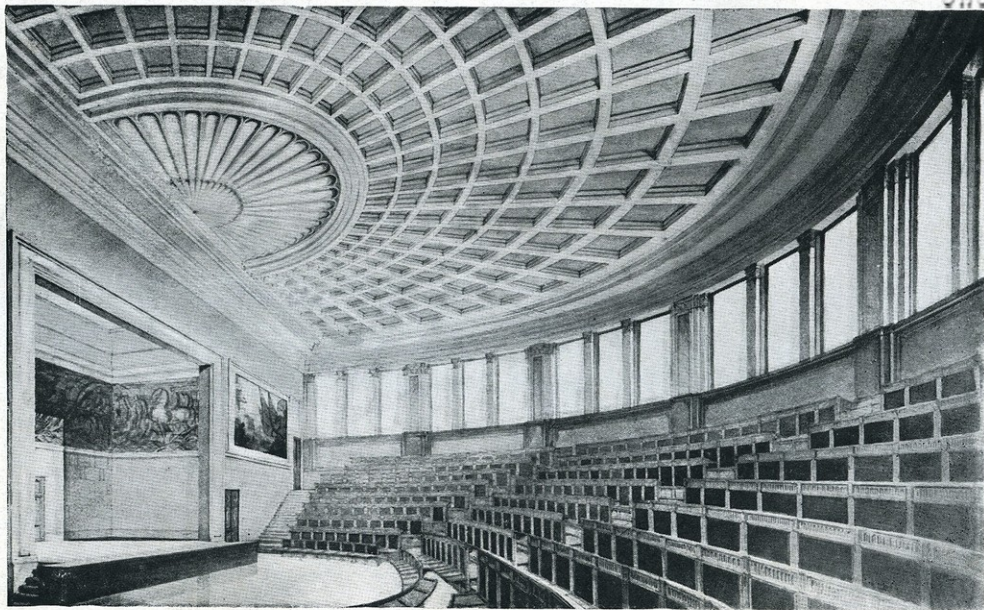


19. Перспектива здания с ул. Квали



საქართველოს
საგარეო ურთიერთობების
სამსახური

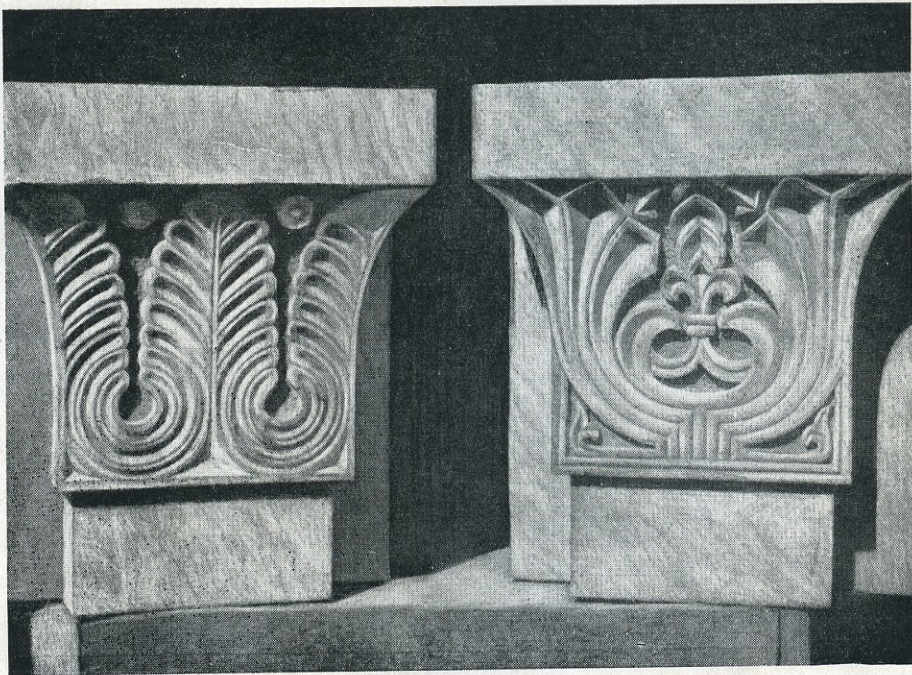
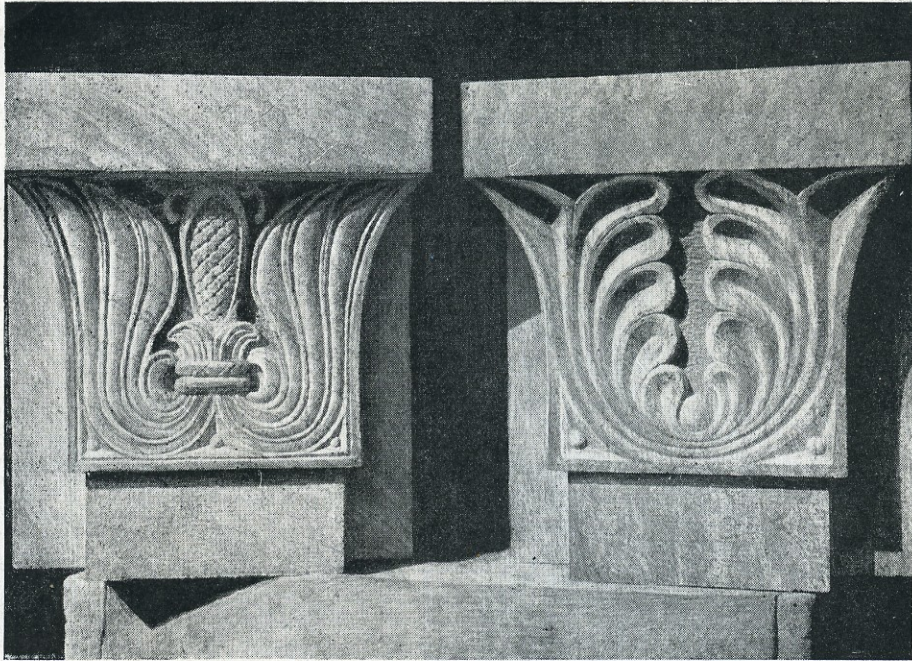
20. Решетка на фасаде с ул. Квали



21. Зал конференций



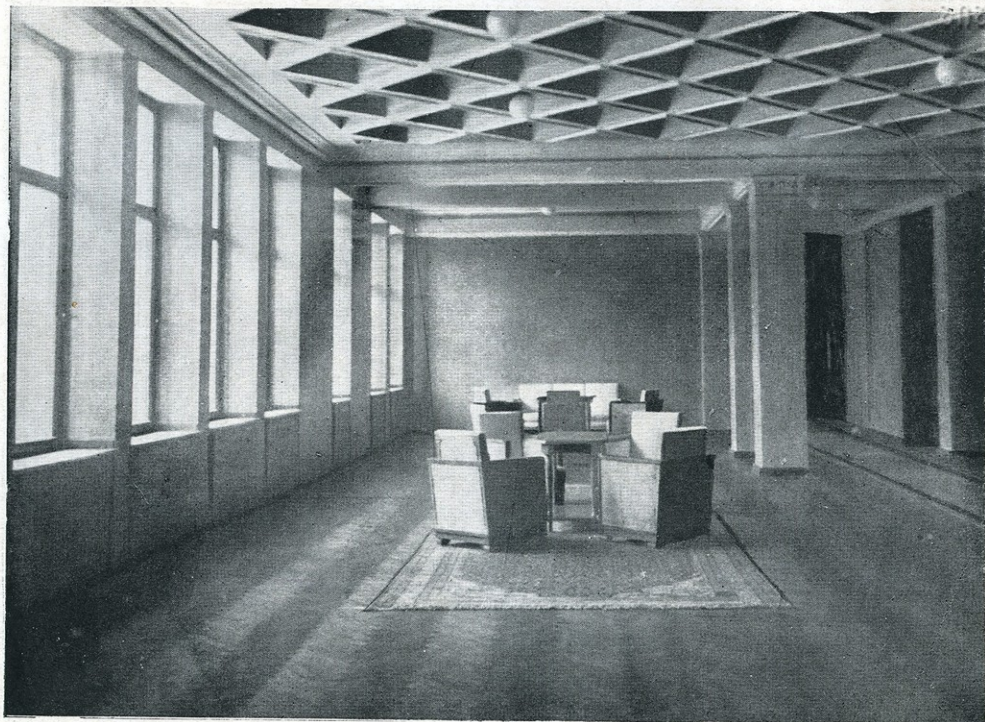
22. Коридор 1-го этажа



23. Капители колонок парных окон



ქართული
წიგნობა



24. Интерьер кабинета



25. Интерьер лоджии

ПЕРЕЧЕНЬ ИЛЛЮСТРАЦИЙ

	Стр.
1. Фасад здания, выходящий на ул. Руставели.	14
2. Фасад здания, выходящий на ул. Квали.	14
3. Поперечный разрез здания.	15
4. Фасад здания, выходящий на Пешеходный проход	16
5. План 1-го этажа.	17
6. План 2-го этажа.	18
7. План 4-го этажа.	19
8. Перспектива здания с ул. Руставели.	20
9. Барельеф на фасаде здания, исполненный народным скульптором Грузии Я. Николадзе.	21
10. Колоннада главного портика.	22
11. Капитель колонны главного портика.	23
12. Парадная дверь — деталь.	24
13. Ручка парадной двери.	25
14. Ручка дверей бокового входа.	26
15. Верхний балкон вестибюля.	27
16. Вестибюль и гардероб.	28
17. Главный вестибюль.	29
18. Лоджии фасада с ул. Квали.	30
19. Перспектива здания с ул. Квали.	31
20. Решетка на фасаде с ул. Квали.	32
21. Зал конференций.	33
22. Коридор 1-го этажа	34
23. Капители колонок парных окон.	35
24. Интерьер кабинета.	36
25. Интерьер лоджии.	37

СОДЕРЖАНИЕ

	Стр.
Предисловие	3
Введение	5
Постройка филиала института ИМЭЛ	6
Распределение помещений по группам	12
Иллюстрации	14
Перечень иллюстраций	38



Редактор *З. М. Кацнельсон*
Технич. редактор *Г. В. Белинский*
Наблюдение за выпуском *Е. Я. Ривес*
Обложка работы *А. М. Сурикова*



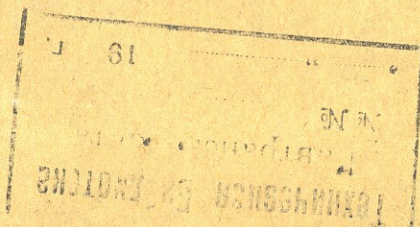
Сдано в набор 4/VIII 1939 г. Подписано к печати
22/XI 1939 г. Изд. № 2544. 4 учетно-авт. л.
2¹/₂ п. л. + 1 цветная вкл. Уполн. Мособлгорлита
Б—5484. Бумага 82 × 110 ¹/₁₆ Зак. 984
Тираж 5000 экз.

Типография Гослитиздата, Москва,
1-й Самотечный пер., 17.



Цена 4 руб. 75 коп.

Цена 4 р. 75 к.



**ГОСУДАРСТВЕННОЕ АРХИТЕКТУРНОЕ ИЗДАТЕЛЬСТВО
АКАДЕМИИ АРХИТЕКТУРЫ СССР**

**ВЫШЛИ В СВЕТ И ПОСТУПИЛИ В ПРОДАЖУ АЛЬБОМЫ-ПРОСПЕКТЫ ИЗ СЕРИИ
„НОВЫЕ СООРУЖЕНИЯ СОВЕТСКОЙ АРХИТЕКТУРЫ“**

**Академик архитектуры А. В. ЩУСЕВ
„АРХИТЕКТУРА И СТРОИТЕЛЬСТВО ИНСТИТУТА
МАРКСА—ЭНГЕЛЬСА—ЛЕНИНА В ТБИЛИСИ“**

Цена 4 р. 75 к.

**Академик архитектуры Л. В. РУДНЕВ
„АРХИТЕКТУРА ЗДАНИЯ ВОЕННОЙ АКАДЕМИИ ИМ. ФРУНЗЕ“**

Цена 2 р. 50 к.

**Е. А. ЛЕВИНСОН и И. И. ФОМИН
„АРХИТЕКТУРА и СТРОИТЕЛЬСТВО ЖИЛОГО ДОМА
ЛЕНИНГРАДСКОГО СОВЕТА“**

Цена 3 р. 75 к.

**ЗАКАЗЫ НАПРАВЛЯТЬ: Москва, Пушкинская 24. Торговый отдел Государственного
архитектурного издательства Академии архитектуры СССР.**

Альбомы-проспекты высылаются заказчиком наложенным платежом