

22
24/61

რგოლის (ბანნის) მოქმედება ჰაერში და თავდასხმის შედეგების ლიკვიდაციის დროს



აგროპრი, ქიმიური თავდასხმისა და ბაქტერიოლოგიური მონაგვლის შედეგების ლიკვიდაცია
საშიში ზონიდან მოსახლეობის ევაკუაციის მიზნით გასასვლავლის მოწყობა



გასასვლელის გასაყვანად აშადებენ ფიცარფენილებს ან ბილვებზე აყრიან მოუწამლავ გრუნტს.



რადიოაქტიური ნივთიერებებით მოწამლულ ადგილმდებარეობაზე გასასვლელის მოწყობა წარმოებს შესაბამისი ზონის დეჰაქტივაციის გზით. ზამთრით გასასვლელის დეჰაქტივაცია წარმოებს თოვლის მოწამლული ფენის გადახვევით.



რადიოაქტიური მტვრის გადახარეცხად გამოიყენება წულის ძლიერი ქაღლი.



მოწამლული კერიდან მოსახლეობის გამოყვანის დროს სპირთა თვალუფრ ადენსთი საშიშ ზონაში მოძრაობის წესების დაცვა.



დეგაზაციის, დეჰაქტივაციისა და დეინფექციის საშუალებად რგოლი (ბანნის) ასრულებს დამოუკიდებლად ან ასევე ზოგჯერ სხვა უტილიზაციის უტილიზაციის საშუალებად



მომწამლელი ნივთიერებებით მოწამლული ადგილმდებარეობის უბნის დეგაზაცია ხატერი-ბელსკი-ბელსკის საშუალებით.



თხევად-წვეთოვანი მოწამლული ნივთიერებებით აღტრევილი კამბორი ავიაციის შემდეგ აღტრევილი ობიექტების დეგაზაციის უწყობენ ქლორიანი კირით ან გვიშაში შერეული მიწით. ასევე წარმოებს ობიექტების გარშემო ადგილმდებარეობის უბნის დეგაზაცია.



ვერტეკალურ ზედაპირს დეგაზაციის უწყობენ ქლორიანი კირის ფაფით.



შენიშნის გარეშედაპირის დეჰაქტივაცია წარმოებს კრვლის ჩამოწმნდით (გარისებით), ჩამოწმნეთა (საფეკებით) და ჩამოწმნეთა (წულის უბი და ძლიერი ქაღლი).



ადგილმდებარეობის დეჰაქტივაცია გრუნტის ზედა, მოწამლული ფენის ადებით.



შენიშნის დეინფექციისთვის გამოიყენება კარბონატული ან ლუმინის 3-10% ან სხვა, რამელოც ასტრუტენ მიდროპული-ფდრის საშუალებით.

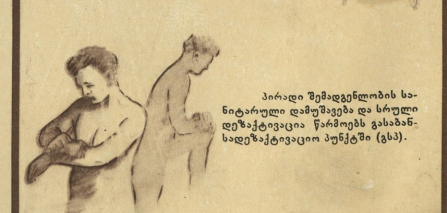
რგოლის (ბანნის) მოქმედება მონაგვლზე გარემოშია საშუალოდ და მათეარების დამოაგების შემდეგ რგოლის (ბანნის) პირადი შემადგენლობა აწარმოებს ტანსაცმლისა და ფეხსაცმლის ნაწილობრივ დეჰაქტივაციას.



სრული დეჰაქტივაცია იმ საგნებისა, რომელთაც რგოლი (ბანნის) იყენებდა წარმოებს წულის ჰელო (გარეცხვით).



ფეხსაცმლის დეჰაქტივაციის დროს მას წმენდენ სველი ჩრით ან მინდით.



პირადი შემადგენლობის სანიტარული დამოაგება და სრული დეჰაქტივაცია წარმოებს გასაბან-სადეჰაქტივაციო პუნქტში (გსპ).

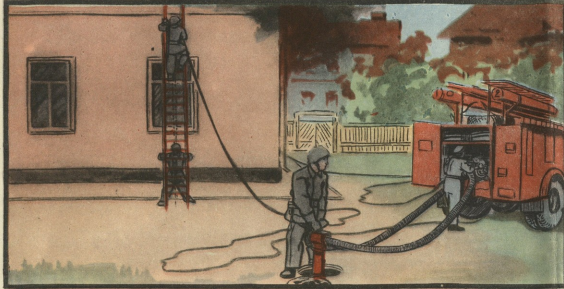
მომწამლელი ნივთიერებებით და ბაქტერიული საშუალებებით მოწამლულ ტანსაცმლისა და ფეხსაცმლის გაუსწმენლობის აგაზავის სატეკლო სადგურებში.

სკოლის (ბანასის) მოქმედება ჰაერშიან თავდასხმის შედეგების ლიკვიდაციის დროს

29-ბ
1961

29
24/61

ხანძრისა და სასხლეტე საშუალებათა ქრობა



სინათლის გამოსხივების შედეგად წარმოქმნილ ხანძარს ან ცეცხლს აქრობენ ხანძრის ქრობის ჩვეულებრივი საშუალებებით.



წვად პირადებს ან ნაპალმს აქრობენ წყლით, ცეცხლსაქრობებით. ჩაქრობულ შენადიდებს გულდასმით ფხევენ რკინის საფხეკებით, ნიჩბებით ან სხვალი ჯაგრისებით, ხოლო შემდეგ აგრობენ რკინის ტარაში.



ცეცხლმოდებული შენობებიდან ადამიანთა გადარჩენა დაშვებულთა ზურგზე ან მხარზე გამოუვანით.



ცეცხლმოდებული შენობებიდან ადამიანთა გადარჩენა ერთი მებრძოლის მიერ დაშვებულის ზურგზე გამოუვანით. (ხობიით).



პირადები ან ნაპალმე შეიძლება ჩაქრობდნ იქნას მათზე ქვიშის, დაფხენილი თიხის ან მიწის დაყრით.



შერეოვებული პირადები ან ნაპალმი გამოაქვთ უსაშურაო ადგილზე, სადაც მათ მიწაში ჩაფლავენ ან წვავენ.



ცეცხლმოდებული შენობებიდან ადამიანთა გადარჩენა ორი მებრძოლის მიერ ხელზე გამოუვანით.



ცეცხლმოდებული შენობების ზედა სართულებიდან დაშვებულები ჩამოყვით თოყების საშუალებით.



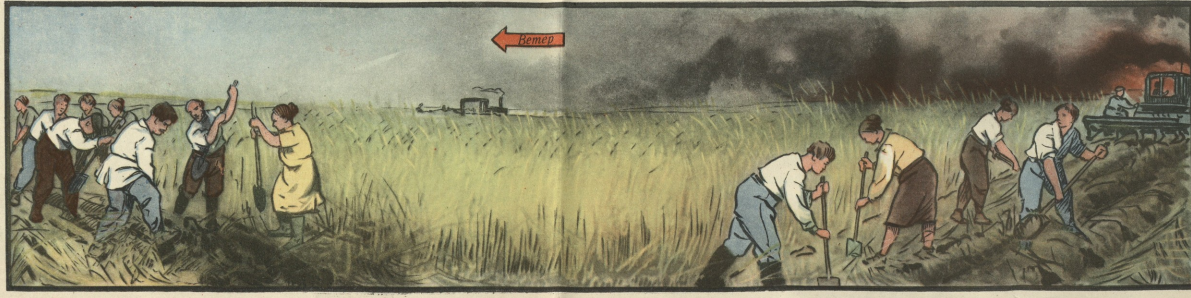
ხანძრის ქრობის საშუალებათა უსაშრობის შემთხვევაში, განსაკუთრებით სოფელ ადგილებში, ხანძრის ქრობაში მონაწილეობს მოსახლეობაც.



ცეცხლმოდებული ბაქების ჩასაქრობად ფართოდ მიიზილება კოლმურნეობებისა და საბჭოთა მურნეობების მოსახლეობა. ხანძრის ქრობისთან ერთად წარმოებს ცეცხლმოდებული სადგომებიდან პირუტყვის გამოყვანა.



ცეცხლმოდებულ თიხისა და ჩაღის ზვინებს ან ბურის ძნებს აქრობენ წყლით; ჯერ აქრობენ ალს, ხოლო შემდეგ ზვინებსა და ძნებს დაშლიან და ხანძარს ნაწილ-ნაწილ ჩაქრობენ.

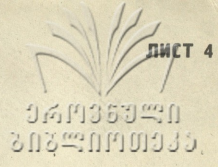


ცეცხლმოდებულ ნათესებს აქრობენ შემოხვით ან გადაბარვით ქარის მოძრაობის მიმართულებით.



ტვის ხანძრის ჩასაქრობად ცეცხლის მოძრაობის მიმართულებით გაიკავება ზოლი და გაითხრება თხრილი.

რბოლის (ბანდის) მოქმედება ჰაერითან თავდასხმის შედეგების ლიკვირაციის ღრის



28-ი
61
24/2

ჩაქცეული და დაზიანებული თავშესაფრებიდან. საურებიდან და შენობებიდან აღდგენის სარჩები

ჩაქცეული თავშესაფრებისა და საურების კაპირით უზრუნველყოფა

დაზიანებულთა თავშესაფრებიდან გადარჩენა - გზებიდან ან საავიარო გამოსასვლელის საკრიმინალი მართი აღმოჩენა



აღვლელგაბრუნებული კარების გაღება.



ჩაშლისკენის გაწმენდა (დაშლა) თავშესაფრის სწორზე.



ჩაშლისკენის გაწმენდა საავიარო გამოსასვლელის სიახლოვეზე.



ჩაშლისკენის გაწმენდა საავიარო გამოსასვლელის საკრიმინალი.



ჩაშლისკენის გაწმენდა მუდგ აღმინებთან კავშირის დაზარალება კედელზე კაქსი.



დაშვებულთა ევაუაცია თავშესაფრის საავიარო გამოსასვლელთან.

დაზიანებულთა გადარჩენა ჩაქცეული საურებიდან (სარაუზებიდან)



ჩაშლისკენის გაწმენდა სარდაფის გაზე კედელთან.

სწორის კვაბულის გაბზრა.

ზერლის გაბზრება საფრის (სარდაფის) კედელში.

დაშვებულთა ევაუაცია საფრის (სარდაფის) კედელში.

ჩაშლისკენის გაწმენდა სარდაფში ჩასასვლელის თავზე.

ზერლის გაბზრება სარდაფის გადასაზრავში.

დაშვებულთა ევაუაცია სარდაფის გადასაზრავის ზერელთან.

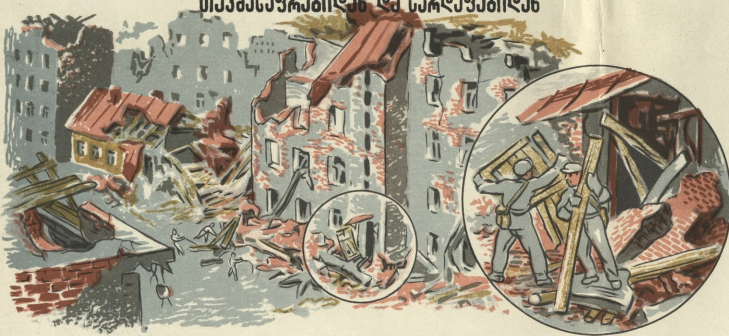
ჩაქცულ თავშესაფრთან მომინებზე სარდაფის მიხვლა.

ზერლის გაბზრება მომინებზე სარდაფის კედელში.

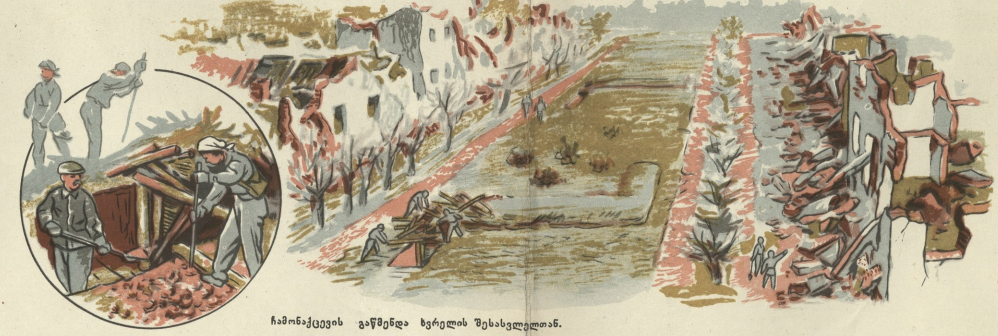
დაშვებულთა ევაუაცია გაბზრეტლი ლობიდან, რომელც გალის მომინებზე სარდაფში.

დაზიანებულთა გადარჩენა აღვირახებულ შესასვლელიანი თავშესაფრებიდან და სარაუზებიდან

დაზიანებულთა გადარჩენა დაზიანებული უბრალო საურებიდან (სარაუზებიდან, სარაუზებიდან და ა. შ.)



ჩაშლისკენის გაწმენდა კიბის უჯრეტების შესასვლელიდან.

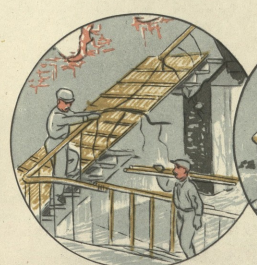
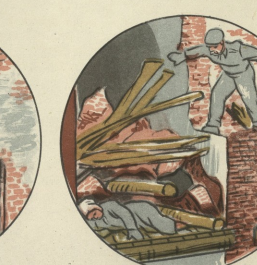
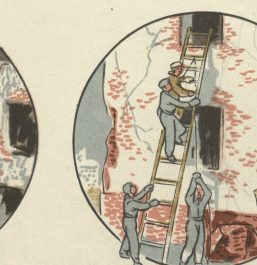
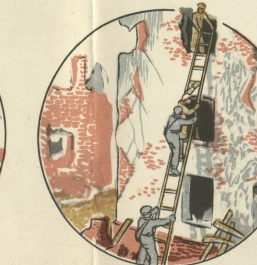


ჩაშლისკენის გაწმენდა ზერლის შესასვლელიდან.



ჩაშლისკენის გაწმენდა სარდაფში ჩასასვლელიდან.

დაზიანებულთა გადარჩენა ნახევარ დაზიანებული და ნახევარ დაზიანებული შენობებიდან



ჩაშლისკენიდან დაშვებულთა ამოყვანა.

დაშვებულთა ევაუაცია ფანჯრის სიოდან.

დაშვებულთა გადარჩენა მისაუღელი კიბების საშუალებით.

დაშვებულთა კიბებზე ჩამოყვანა თოკის საშუალებით.

უგონო მდგომარეობაში მყოფი დაშვებულის ძირის ჩამოყვანა.

დაშვებულის გადარჩენა თოკის კიბისა და მამული თოკის საშუალებით.

დროებითი ფენის მოწყობა დაშვებულთან მისხვლელ და მისი გამოყვანა დანგრეული შენობიდან.

დროებითი კიბის მარშის მოწყობა.

დაშვებულის ჩამოყვანა დროებითი კიბის მარშით.

ჩემი (განხილვის) მოქმედება ჰაერშიან თავდასხმის შედეგების ლიკვიდაციის დროს

განსაკუთრებული მნიშვნელობის, წყალგაყვანილობის, გაზგაყვანილობის, ელექტრომომარაგებისა
და გათბობის შიდა ქსელებში ავარიის ლიკვიდაცია



27
24/6

განსაკუთრებული მნიშვნელობის დაზარალებული შენობების დაზარალებული კონსტრუქციებისგან.



წყალგაყვანილობის შიდა ქსელებში ავარიის ლიკვიდაცია.



გაზგაყვანილობის შიდა ქსელებში ავარიის ლიკვიდაცია.



მანქანების მუშაობის უზრუნველყოფა დაზარალების კერაში განსაკუთრებული და განსაკუთრებული მოწყობის დროს.



გათბობის შიდა ქსელებში ავარიის ლიკვიდაცია.



შიდა ელექტროქსელებში ავარიის ლიკვიდაცია.



დაზარალებული შენობების ლიბებზე ფანჯრის აკრა.

შესრულება ვალდებული დროებითი საავარიო-აღდგენითი სამუშაოებისა, რომლებიც დაკავშირებულია მასშვლ სამუშაოებთან.



დროებითი ელექტროგაათვისების მოწყობა.

გაურთხილებსა და უსაფრთხოების ძირითადი ნაწილი
დაზიანების კარგი მუშაობის დროს



მუშაობის დროს არ შეიძლება ცეცხლის ანთება გაზთან უბაზუ (სადგომში).



მოწამლულ ტერიტორიაზე აკრძალულია დაცვის ინდივიდუალურ საშუალებათა გახდა (მოსნა) და საცვეთის მიღება.



საშიში უბნები უნდა შემოიფარგლოს.



არ შეეხებოთ ელექტროსადენებსა და მათთან შეერთებულ ლითონის საგნებს შედეგი შედეგითი (აუზნის ხელთათმანების გარეშე).

რგოლის (განწესის) მოქმედება ჰაეროდან თავდასაცემის შედეგების ლიკვირაციის დროს

დაზარალებულთა სამედიცინო დახმარების აღმოჩენა



26-ი
24/1



სხვა რგოლიან (განწესიან) ერთად დაზარალებულთა ძებნა; ჩამონაცვებიდან დაზარალებულთა ამოცანა; ცეცხლოვანი ზენობებიდან დაზარალებულთა გადარჩენა.



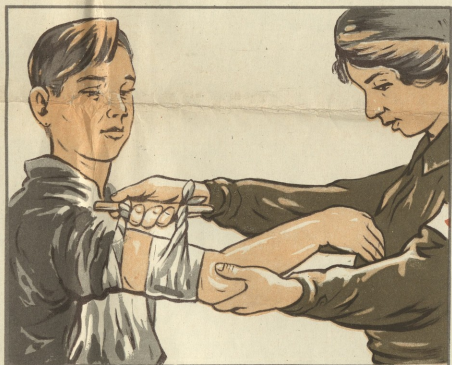
დაზარალებულთა ძებნა წარმოებს დამოთავ განათების ნებისმიერ საშუალებათა გამოყენებით.



სამედიცინო რგოლი (განწესი) ეხმარება დაზარალებულს, ორგანიზაციას უწყვეტ თვითდახმარებასა და ურთიერთდახმარებას.



სამედიცინო რგოლის (განწესის) აღჭურვილობა.



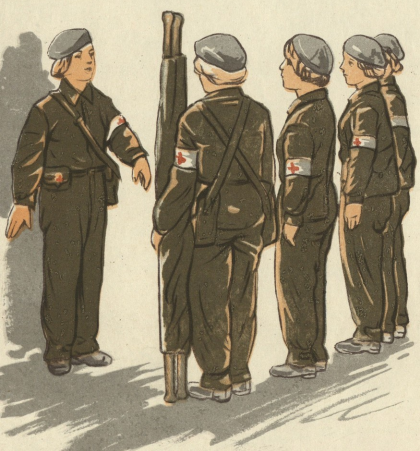
სისხლდენის შეჩერება ზედა და ქვედა კიდურების ტრილოზის დროს.



იმობილიზაცია ზედა და ქვედა კიდურების ძვლების მოტეხილობების დროს.



მოწინააღმდეგის მიერ პატივსაცემი თავდასაცემის დროს რგოლის (განწესის) პირადი შემადგენლობა სახაერო განწესის (განწესის) სივრცულ თავის დასაცემად მუშაობს თავსდასაცემის ან საფრთხის საცხოვრებელი ადგილის მიხედვით. თავდასაცემის შემდეგ პირადი შემადგენლობა ცხადდება შესაყარებ პუნქტში, სადაც მეთაური მებრძოლებს აძლევს დავალებას და მათ აწარმოებს სამუშაო უზენების მიხედვით.



ცეცხლოვანი ტანსაცმლის ჩაქრობა და სიღამწერზე წახვევის დაღება.



დაზარალებულთა ნაწილობრივი სანიტარული დაზოგვისა და ნაწილობრივი დეზაკტივაციის ჩატარება რადიოაქტიური ნივთიერებებით მოწინააღმდეგე ტერიტორიაზე.



ფოსფორ-ორგანული მოწინააღმდეგე ნივთიერებებით (მწ) დაზარალებულს უციოებენ აირწინააღმდეგ ან ხაზა-მარლის ასაკრავებს და ანტიდოტები შეყავთ შარბი-ტუბიკების საშუალებით. მწ მოწინააღმდეგე კანისა და ტანსაცმლის უბნებს (ნაწილებს) ამუშავებენ ინდივიდუალურ კომპლექსურ პაკეტის სითხით.



სამდიცინო (განხილ) მოქმედება ჰაერში არსებული ტოქსიკური და მავნე ნივთიერებების ლიკვიდაციის დროს

25-ი
24/ს
61



ხელფური სუნთქვის ჩატარება.



სამდიცინო დახმარების აღმოჩენის შემდეგ დაზარალებულნი გამოკუთვნილი დაზარალებულნი კერიდან და აგზავნიან სამდიცინო კურორტებში ან სამკურნალო დაწესებულებებში.



საქირების შემთხვევაში სამდიცინო რეაქციის (განხილ) მოწოდება ავტოტრანსპორტზე ან მატარებელში დაზარალებულთა მოსაზღვრებელ სამუშაოებში.



აღურთხელობის გაუსწორება.



ინდივიდუალური დაცვის საშუალებათა ნაწილობრივ დეჰაქტივაციის (მოწოდებულ ტანსაცმელს აბარებენ ტანსაცმლის საღებავით სავსე სადგურში).



კარდაკარ შემოღობა ბაქტერიოლოგიური დაზიანების კერაში ტემპერატურა (სიცხიანი) ადამიანებისა და ავადმყოფთა გამოვლინების მიზნით.

დერიზინგის (დერიზინგის) ჩატარება ბინებში, ეზოების ტერიტორიაზე, კიბის ურყიდებზე.



სანიტარულ დამუშავებას.

თავსაფარის რგოლის (განხის) მოქმედება ასო სიგნალებზე



Градидане,
вотъявлена
воздушная
тревога!

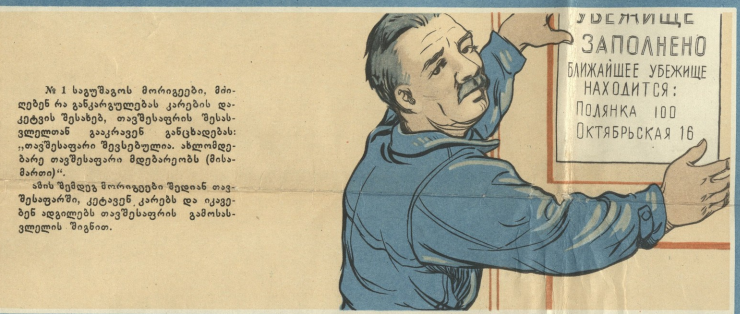
24-1961
24/01

Отбой
воздушной
тревоги

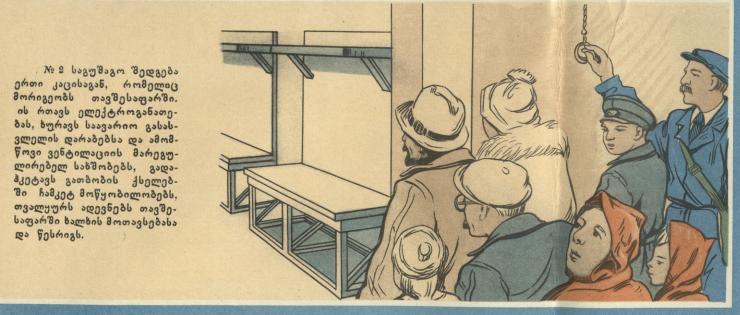
სიგნალმა „სასაბავშვო განხის“ რგოლის (განხის) მითერ შეგადინა ცხელმა თავსაფარით და თუ არ მოხდა შენობის დაზიანება, მისი დაზიანება იქნება მხოლოდ თავსაფარის დაზიანება. თავსაფარის დაზიანების შემთხვევაში, მისი დაზიანება იქნება მხოლოდ თავსაფარის დაზიანება. თავსაფარის დაზიანების შემთხვევაში, მისი დაზიანება იქნება მხოლოდ თავსაფარის დაზიანება.



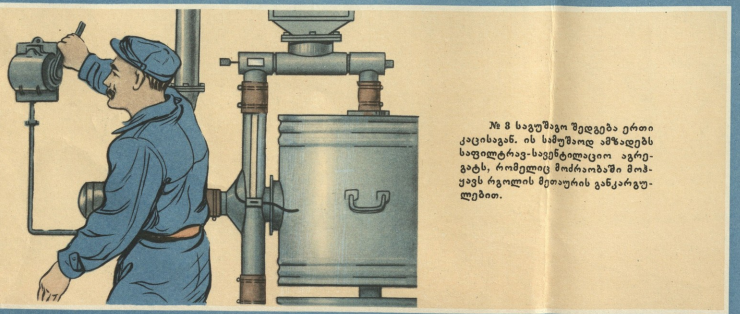
№ 1 საფარის შემდგენელი კაცისგან ერთი მათგანს მოიხილეთ თავსაფარის ძირითადი შესახდელის გარე, ხოლო მეორე — საბავშვო შესახდელის გარე.



№ 1 საფარის მორიგეები, მიიღებთ რა გუნდის მეთაურის კარგის და კეტის შესახებ, თავსაფარის შესახდელთან გააჩვენებ განხილვის: „თავსაფარი შეესხმულია. აღმოჩენილი თავსაფარი მდებარეობს (მისამართი)“.



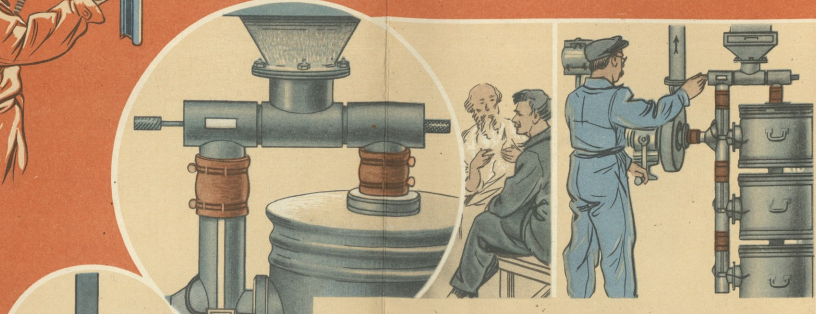
№ 2 საფარის შემდგენელი კაცისგან, რომელიც მორიგეობს თავსაფარში, ის რაღაც ელემენტარულად, ხოლო საბავშვო განხილვის დარბაზში და ამოწმებული ვენტელის მარეგულირებელ საშუალებებს, გადაკეტვის გათხოვის კსელებზე ჩაბეჭდვით მოწოდებული, თავსაფარის აღწერის თავსაფარში ხალხის მოთხოვნასა და წესრიგს.



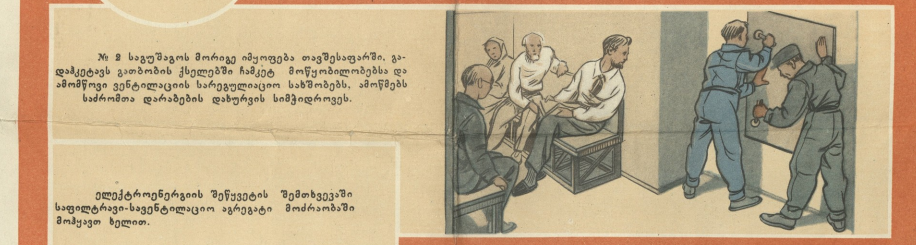
№ 3 საფარის შემდგენელი კაცისგან, ის საბავშვო აღმადგენელ საფილტრულ-საფარულად აგრეთვე, რომელიც მოწოდებული მომუშავე რგოლის მეთაურის განკარგულებაში.



თავსაფარის ბაზის დაბრუნების შემთხვევაში საფილტრულ-საფარულად უნდა იყოს საფილტრულ-საფარულად რაიმის მიხედვით. საბავშვო უნდა იყოს უნდა იყოს საფილტრულ-საფარულად რაიმის მიხედვით. საბავშვო უნდა იყოს საფილტრულ-საფარულად რაიმის მიხედვით.



საფილტრულ-საფარულად აგრეთვე მუშაობის დროს თავსაფარში ბერის ამოწმებენ მოწოდებული. ამისთვის საფილტრულ-საფარულად აგრეთვე მუშაობის დროს თავსაფარში ბერის ამოწმებენ მოწოდებული.

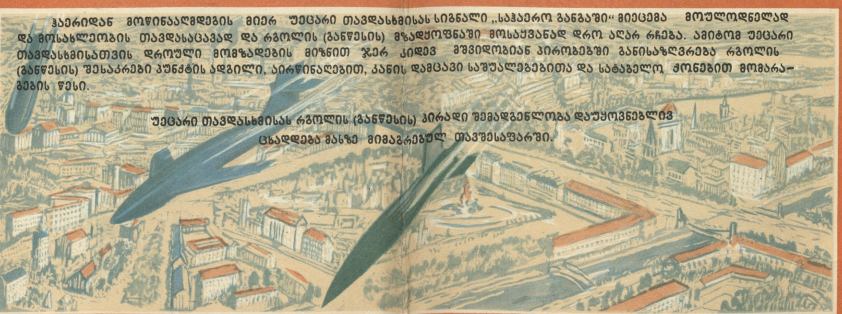


№ 2 საფარის მორიგე იმყოფება თავსაფარში, გადაკეტვის გათხოვის კსელებზე ჩაბეჭდვით მოწოდებული მომუშავე ვენტელის სარეგულირებელი საშუალებებს, ამოწმებენ ხალხის დაზიანების დაზიანების სიმეტრიკონებს.



ელემენტარული შეწყვეტის შემთხვევაში საფილტრულ-საფარულად აგრეთვე მოძრაობაში მოწყვეტის სტილი.

თავსაფარის დაზიანების და მასში მოწოდებული ბერის შესვლის უკულო თავსაფარებში უნდა იყოს აგრეთვე.



პირიდან მოწინააღმდეგის მიერ უდარი თავსაფარის სიგნალი „სასაბავშვო განხის“ მიხედვით იმყოფება მხოლოდ თავსაფარის დაზიანების შემთხვევაში. თავსაფარის დაზიანების შემთხვევაში, მისი დაზიანება იქნება მხოლოდ თავსაფარის დაზიანება. თავსაფარის დაზიანების შემთხვევაში, მისი დაზიანება იქნება მხოლოდ თავსაფარის დაზიანება.

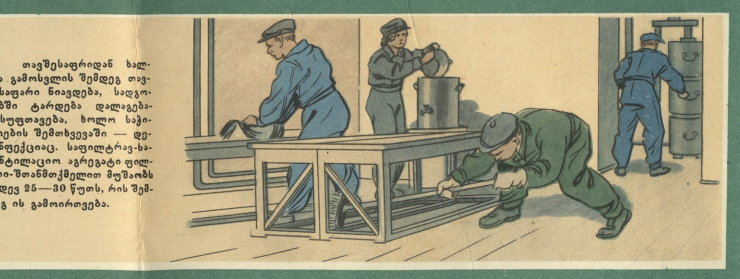
სიგნალმა „სასაბავშვო განხის“ რგოლის (განხის) მითერ შეგადინა ცხელმა თავსაფარით და თუ არ მოხდა შენობის დაზიანება, მისი დაზიანება იქნება მხოლოდ თავსაფარის დაზიანება. თავსაფარის დაზიანების შემთხვევაში, მისი დაზიანება იქნება მხოლოდ თავსაფარის დაზიანება.



მოსახლის თავსაფარის გამოკვლის წინ რგოლის პირად შემდგენლობა ირკვევს მდგომარეობის თავსაფარის ახლოს. დანერგვა უკლებ წესები საშიში გზები თავსაფარებში გამოსავლად მოწოდებული და რადიკალურად შევსებული, აგრეთვე ნაკვეთიელ საშუალებებს დეკლარაციების მოქმედების შესახდელის და ჩამონგრევების მოსალოდნელი საშიშროების და ხანგრძლივ არსებობის გათვალისწინებით.



თავსაფარის ახლოს მდგომარეობის შევსების შემდეგ მოსახლის განხილვის დასრულება თავსაფარში.



თავსაფარის დაზიანების შემდგენელი კაცისგან, რომელიც მორიგეობს თავსაფარში, ის რაღაც ელემენტარულად, ხოლო საბავშვო განხილვის დარბაზში და ამოწმებული ვენტელის მარეგულირებელ საშუალებებს, გადაკეტვის გათხოვის კსელებზე ჩაბეჭდვით მოწოდებული, თავსაფარის აღწერის თავსაფარში ხალხის მოთხოვნასა და წესრიგს.



რგოლის (განხის) პირად შემდგენლობა რგოლის სანიტარული დამუშავებისათვის მოლოდინ შემდგენლობაში მიემართება განხილვის-საფარულად აგრეთვე და განხილვის-საფარულად აგრეთვე.

რგოლის (განწესის) მოქმედება ჰაერში და თევზის შეღებვის ლიკვიდაციის დროს დაზარალებული პირუტყვისათვის ვეტერინარული დახმარების აღმოჩენა

23
24/1 61



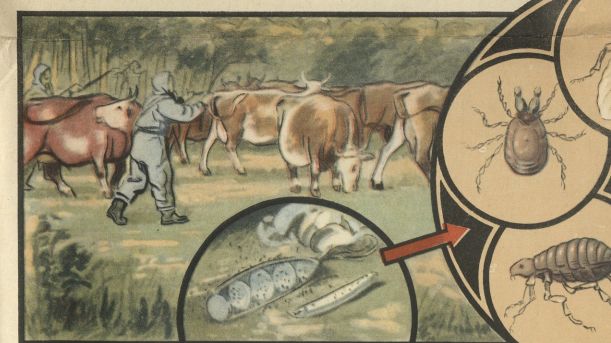
„საშიში მდგომარეობის“ შემთხვევისას ვეტერინარული დახმარების რგოლის (განწესის) პირადი შემადგენლობა იღებს ვეტერინარულ კონებს, დაცვის ინდივიდუალურ საშუალებებს და ამოწმებს მათ.



რგოლის (განწესის) მოქმედება ვეტერინარული დახმარების ჩამტარებელი და დაზარალებული პირუტყვის დახმარების აღმოჩენის ვეტერინარული პუნქტის პირადი შემადგენლობის ხელმძღვანელობით.



სადგომებში პირუტყვის უფლის დროს პირველ რიგში ტარდება სადგომების გარე ზედაპირისა და მომიწვევ ტერიტორიის გაუსწოვება.



რგოლის (განწესის) პირადი შემადგენლობის მიერ მუშევსებთან ერთად დაზარალების კერის ფარგლებიდან პირუტყვის გარყვანა.



რგოლის (განწესის) პირადი შემადგენლობის მიერ წყლის, ბაზისის, ნიადაგის სინჯის აღება და ვეტერინარულ ლაბორატორიაში სინჯის გაგზავნა.



დაზარალებული პირუტყვისადმი დახმარების აღმოჩენის შემდეგ რგოლის (განწესის) პირადი შემადგენლობა ატარებს ვეტერინარული კონებისა და დაცვის ინდივიდუალურ საშუალებების გაუსწოვებას.



ჰაერიდან თავდასხმის შედეგების დასადგინებისათვის მოქმედებს რგოლის (განწესის) პირადი შემადგენლობა აშთარტების სანიტარული დაფუძვებით.