



ვლადიმერ (ტატო) სუჯაშვილი

სუჯეთი და მთვარის კულტი

თბილსი 2021

ილიას სახელმწიფო უნივერსიტეტის მეცნიერებათა და ხელოვნების
ფაკულტეტის რელიგიის კვლევების სამაგისტრო პროგრამა

სამეცნიერო კონსულტანტი: **დრ. მირიან გამრეკელაშვილი**

*სტუდენტთა სამეცნიერო კონფერენცია „რელიგია - ინდივიდუალური,
მატერიალური და საჯარო რელიგიურობის მრავალი ფორმის მიება საქართველოში“*

ივარაუდება, რომ სიტყვა - ბოდი/ზუდი - ფალაური წარმოშობისაა და კერპს ნიშნავს¹. წმინდა ნინო რატომღაც დაკრძალულია არა მცხეთაში მაგ. სვეტიცხოველში (რაც უფრო ლოგიკური იქნებოდა) არამედ ტერიტორიაზე, რომელსაც ქვემოთ წარმოდგენილი ისტორიული წყაროების ანალიზის საფუძველზე, იმ დროს - სუჯეთი ეწოდებოდა. სუჯი(სოჯი) დედოფალმა წმ. ნინოსაგან ქრისტიანობის მიღების და საკუთარი ერის , კხოელთა და სოჯთა (სუჯების) მოქცევის შემდეგ, მის მფლობელობაში არსებული „დაბაი დიდი ბოდისი“ (ადგილი, რომელიც წმ. ნინოს სამუდამო განსასვენებელი გახდება, ერთ-ერთი ვერსიით დღევანდელი - ბოდბე) მცხეთას შეწირა². ტოპონიმ ბოდი/ზუდის ეტიმოლოგია და წერილობით წყაროებში დაცული ინფორმაცია გვაფიქრებინებს , რომ აღნიშნულ მიწა-წყალზე ქრისტიანობამდე მძლავრი წარმართული კერპი მდგარა. სავარაუდოდ, ეს კერპი, მთვარის განთქმული ტაძარი უნდა იყოს; ანუ ის საკულტო ცენტრი, რომელიც იბერია-ალბანეთის საზღვარზე მდებარეობდა და რომელსაც აღწერს წელთაღრიცხვათა მიჯნის ავტორი, ბერძენი გეოგრაფი სტრაბონი (დ. ძვ.წ. 64/63 — გ. ახ. წ. 23/24). ივანე ჯავახიშვილი სწორედ სტრაბონის ცნობებზე დაყრდნობით წერდა, რომ: „წმ. გიორგის ქართველთა რწმენაში წარმართობის-დროინდელი უზენაესი ღვთაების , მთვარის ადგილი უკავია“-ო³ . ჩემი საკვლევი თემა მოიცავს - ისტორიული სუჯეთის პოლიტიკური ერთეულისა და მთვარის კულტის ურთიერთმიმართების საკითხს. მსურს, ფართო საზოგადოებისათვის ნაკლებად ცნობილ ფაქტებს და მოვლენებს ნათელი მოვფინო; გამოვიხმოთ ისინი წარსულიდან და ავამეტყველოთ თანამედროვე რელიგიური შეხედულებების რელიქტური ხასიათის ასახსნელად. წარმოდგენილი კვლევისას, ძირითადად გამოყენებულია ინდუქციისა და ანალოგიის მეთოდი. გამოკვეთილია, წერილობით წყაროებში დაცულ მონაცემთა კრიტიკული ანალიზის როლი. აგრეთვე , შეჯერებულია: ისტორიული

¹ ლოლაშვილი ი., „ქართული წარმართული საკულტო ტაძრები კამბეჩოვანში“, თბ., 1971, გვ. 148. იხ. აგრეთვე :

ქეთევან გარაყანიძე, წარმართობის კვალი ადრეული პერიოდის ქართულ ჰაგიოგრაფიაში, სადისერტაციო ნაშრომი ფილოლოგიის აკადემიური დოქტორის ხარისხის მოსაპოვებლად , ბათუმი 2018 წ. , გვ. 72. / ასევე - ეკა კაჭარავა, ეტიუდები ბოდბის საეპისკოპოსოს ისტორიიდან (საერთაშორისო კონფერენცია, „არქიტომცოდნეობა, წყაროთმცოდნეობა - ტენდენციები და გამოწვევები“, 25-27 ოქტომბერი, 2017 , თბ., 2018, გვ. 148-158).

² „მოქცევაი ქართლისაი“ , ახლად აღმოჩენილი სინური რედაქციები, გამოსცა ზ. ალექსიძემ , თბილისი 2007 წ. https://dspace.nplg.gov.ge/bitstream/1234/341126/1/Moqcevai_Qartlisai.pdf

³ ივანე ჯავახიშვილი , ქართველი ერის ისტორია , ხუთ ტომად, ტ. 1 , გამომცემლობა პალიტრა L , 2012 , გვ. 50.

გეოგრაფიის , ონომასტიკის, იეროტოპონიმიკის, ფოლკლორის, თანამედროვე ყოფისა და სხვ. საკითხები. სასურველია, მკითხველმა გაითვალისწინოს, რომ ისტორიკოსები თავიანთ ნაშრომებში უნებურად წარმოაჩენენ საკუთარ მსოფლმხედველობასა და იდეებს. ამდენად, მკითხველის მიუკერძოებელი და ობიექტური დამოკიდებულება დიდად წაადგება ამა თუ იმ საკითხის სიღრმისეულ გამოკვლევას.

ვლადიმერ(ტატო) სუჯაშვილი

I - სუჯეთი , ისტორიული წყაროები და სუჯეთის ლოკალიზაცია

(გვ. 6-11)

II - ქართველთა წინაპრების რწმენა-წარმოდგენები , მთვარის კულტი და სუჯეთი (გვ. 12-15)

III - სუჯეთი და მთვარის კულტი დღეს (გვ. 15-19)

სუჯეთის პოლიტიკურ ერთეულს უკანასკნელად, მეფე დავით IV აღმაშენებლის (1089-1125) ისტორიკოსი იხსენიებს. როგორც მემატიანე აღნიშნავს, დამპყრობელ თურქთაგან სუჯეთი და ივრისპირი ისე მოხრებულა, რომ მას შემდეგ წელში გამართვა ვეღარ შესძლებია და ისტორიის ფურცლებიდანაც ამიტომ გამქრალა. მემატიანის სიტყვები ნათლად აჩვენებს თუ როგორ დაზარალდა „დიდი თურქობისაგან“ (1080 წ.) მთელი საქართველო: „ცეცხლი უცხო და მბრძოლი, რომლითა მოიწუა შენებული ყოველი, მდინარენი სისხლთან, ნაცვლად წყლისა ნაკადულთა, მრწყველნი ქვეყანისანი“⁴. დავითის მამა, მეფე გიორგი მეორე (1072-1089) არსებული რთული ვითარებიდან გამომდინარე, გადაწყვეტს ეახლოს თურქთა სულთან მალიქ-შაჰს (1072-1092) რათა მისგან მიიღოს წყალობა და უსაფრთხოება. საინტერესოა, რომ ამ პერიოდში კახეთ-ჰერეთი არც გიორგი მეორეს ემორჩილება და არც სულთანს. დაახლოებით 1083 წელს, გიორგი მეორე მალიქ-შაჰს ისპაჰანში ეწვევა. სულთანისაგან გიორგი მეორე „შეწყნარებულ იქმნა მისგან ვითარცა შვილი საყუარელი“⁵. შორსმჭვრეტელ მმართველებს როგორც სჩვევიათ, მალიქ-შაჰიც ერთი გასროლით ორი კურდღლის მონადირებას მოისურვებს. ის მეფე გიორგის კახეთ-ჰერეთსაც უბოძებს (როგორც უკვე აღვნიშნეთ ჰერ-კახნი არ ემორჩილებოდნენ მეფეს) და მათ დასაპყრობად მეფე გიორგის თურქთა ლაშქარსაც გამოაყოლებს. ჯობს, თავად მემატიანეს მოვუსმინოთ: „და ჟამსა სთულისასა მოვიდეს კახეთად და მოადგეს ციხესა ვეჟინისასა და ვიდრე ბრძოდესლა მოვიდა თოვლი“⁶. როგორც ჩანს, ჰერ-კახნი არც ისე მხდალნი ყოფილან და ისინი ვერც გიორგი მეორისა და თურქთა გაერთიანებულმა ლაშქარმა ვერ დააფრთხო. ბრძოლა რთველობიდან, პირველი თოვლის მოსვლამდე გაგრძელდა. მეფე გიორგის ამ დროს: „მოეხსენა ნადირობა აჯამეთისა, არღარას ზრუნვიდეს სხუასა, არცა ელოდა აღებასა ვეჟინისასა და კახეთისა, არამედ ლაშქართა თურქთასა, რომელ ჰყვა, მ ი ს ც ა ნ ი ჭ ა დ (საჩუქრად/ ვ.ს) ს უ ჯ ე თ ი (ხაზგასმა ჩემია) და ყოველი ქუეყანა იორის პირი კუხეთი, რომელი მოხრდა მუნ დღეინდელად დღედმდე. ხოლო თვით გარდავლო მთა ლიხთა და შთავიდა აფხაზეთად“⁷. ესაა უკანასკნელი ცნობა ჩვენი მატიანეს ფურცლებიდან, სადაც „სანიჭო“ სახელით იხსენიება სუჯეთა სამკვიდრო მიწა, სუჯეთი.

⁴ ქართლის ცხოვრება, ტექსტი დადგენილი ყველა ძირითადი ხელნაწერის მიხედვით ს. ყაუხჩიშვილის მიერ, ტომი I, სახელგამი, თბ., 1955 წ., გვ.320.

⁵ იქვე, გვ. 321.

⁶ იქვე, გვ. 321.

⁷ იქვე, გვ. 322.

ქართული საბჭოთა ენციკლოპედიის მე-9 ტომში⁸ ვითხულობთ: „ს უ ჯ ე ბ ი - ჰერული მოდემის ტომი. ქართული, სომხური და ანტიკური წყაროებით (ლეონტი მროველი, „მოქცევაი ქართლისაი“, დავით აღმაშენებლის ისტორიკოსი, მოვსეს ხორენაცი, ელიშე, უბტანესი, მხითარ აირივანელი, პლინიუსი) სუჯები მოსახლეობდნენ მდინარე ივრის შუა დინების აუზში. ანტიკური მწერლების მიერ მოხსენიებული „სოდები“(Sodi) და სომხური წყაროების „წოდები“ ქართული წყაროების „სოჯები“ ან „სუჯები“ უნდა იყვნენ. სუჯების პოლიტიკური და კულტურულ-ეთნიკური შერწყმა აღმოსავლურ ქართულ ტომებთან - ქართვეთთან და კახებთან - ძალზე ადრე დაიწყო. განსაკუთრებით ინტენსიური გახდა ეს პროცესი ძვ.წ III საუკუნის დასაწყისიდან. ამ დროს წარმოიქმნა ქართლის (იბერია) სახელმწიფო, რომელიც მონათესავე და უშუალოდ მოსაზღვრე ჰერული მოდემის ტომებს თავისი გავლენის სფეროში აქცევდა. ახ.წ IV საუკუნისათვის ეს პროცესი ძირითადად დასრულდა. ქართ-კახებთან კულტურულ ეთნოგრაფიული, პოლიტიკური შერწყმა განსაკუთრებით განამტკიცა ჰერეთის ტერიტორიაზე ქრისტიანობისა და ქართული ეკლესიის გავლენის გავრცელებამ“. ზემოთქმული მოკლედ რომ შევაჯეროთ, მოვიყვან მცირე ნაწყვეტს მოსე ჯანაშვილის - „ქართველთა მატთანე“-დან,⁹ სადაც ავტორი წერს, რომ სუჯეთი : „ივრის ხეობის ერთი სახელთაგანი იყო ... და ამ სუჯეთში ცხოვრობდნენ სოჯნი=სუჯნი. ეს სოჯნი წმ. ნინომ მოაქცია, კაწარეთს (პატარძელის ზემო) რომ მივიდა“. სხვადასხვა ისტორიულ წყაროთა შეჯერებით და გაანალიზებით, შესამღებელი ხდება სუჯეთის პოლიტიკური ერთეულის ზუსტი ადგილმდებარეობის განსაზღვრა-ლოკალიზაციაც : „სუჯეთის საზღვრები. ეს არის ტერიტორია, რომელსაც ჩრდილოეთიდან საზღვრავს ჰერეთის(ცივის) მთა ხაშმის სამებამდე. დასავლეთიდან და სამხრეთიდან მდ. იორი. აღმოსავლეთიდან მდ. ლაკბე. ეს ტერიტორია ოდითგანვე დასახლებული იყო ძველი ქართველური ტომით - სუჯებით“¹⁰. იმ დროისათვის, როდესაც დავითის ისტორიკოსი სუჯეთის შესახებ უკანასკნელად გვაწვდის ინფორმაციას, ამ პოლიტიკურ ერთეულს მინიმუმ ათასწლოვანი ისტორია აქვს. ქართლის მოქცევასთან დაკავშირებულ თითქმის ყველა წერილობით წყაროში, უფრო კონკრეტულად კი იქ სადაც კახეთ-ჰერეთში ქრისტიანობის გავრცელებაზეა საუბარი, გვხვდებიან სოჯნი=სუჯები. მაგალითად, „მოქცევაი ქართლისაის“ შატბერდისეული ვერსიით : „და ნინო შთავიდა კხოეთა და დადგა კაწარეთს და მონათლნა კხოელნი და სოჯნი ერთურთ მათით“¹¹, / ჭელიშური ვარიანტით - სუჯნი : „ნინო კუალად წარვიდა, კახეთად დადგა კაწარეთს და მონათლნა კაოხნი და სუჯნი ერთურთ მათით“¹². ზოგიერთ შემთხვევაში ვრცელი მონათხრობია სუჯი(სოჯი) კახეთის დედოფლის შესახებ. მაგ. XIII საუკუნის ხელნაწერით შემორჩენილი უცნობი ავტორისეული „ნინოს ცხოვრება“ გვამცნობს ვინმე - სუჯი კახეთის დედოფალზე,

⁸ ქართული საბჭოთა ენციკლოპედია, ტ. 9, თბ., 1985, გვ. 617.

⁹ მოსე ჯანაშვილი, ქართველთა მატთანე, „მომამბე“, 1903 წ., გვ.54.

¹⁰ ვაჟა ვარაზაშვილი, ამირანი XXII, ჯიშითის ისტორიისათვის, 2010, გვ.130.

¹¹ მოქცევაი ქართლისაი, შატბერდისეული ვერსია, http://www.amsi.ge/istoria/qm/qarTlis_moqceva1.html [12.12.2021]

¹² მოქც. ქართ. ჭელიშური ვერსია - <http://titus.uni-frankfurt.de/texte/etcs/cauc/ageo/gh/gh1t.htm>[12.12.2021]

რომელმაც წმინდა ნინოსაგან მიიღო ქრისტიანობა, მოაქცია თავისი ერი და მცხეთას : „შეწირა თავი თვისი შვილითურთ და ყოველი მონაგები თვისი და ქალაქიცა იგი მცირე ბართიანი და დაბაი დიდი ბუდისი (იგივე : ბოდი/ბუდი/ბოდისი... წყაროთა მიხედვით, წმ. ნინოს დაკრძალვის ადგილი /ვ.ს)“, ამავე ტექსტიდანვე ვგებულობთ ქრისტიანობამდე „ბოდელთა მლუდელთა“ მოღვაწეობის შესახებ. იქვე წმ. ნინო მცხეთას გასაგზავნ წერილში აღნიშნავს : „ხსენებულმცა არს საუკუნოდ კეთილთა შინა ღმრთისათა დედოფალი სუჯი, რამეთუ მოვიდა ჭემმარიტსა ქრისტეს სარწმუნოებასა და დამუსრნა კერპნი და მოუძღვა და მოიყვანნა ერნი ღმრთისანი ღმრთის მსახურებად“¹³. სუჯი დედოფლის შესახებ ცნობებზე დაყრდნობით, ნიკოლოზ I გულაბერისძე (საქართველოს კათოლიკოს პატრიარქი XII ს-ის მეორე ნახ.) – „საკითხავი სვეტიცხოველისაი“-ში ერთ-ერთ პირველ სასწაულად მიიჩნევს - მცხეთისაკენ მიმავალი სუჯი დედოფლის მიერ ადიდებული არაგვის, მოსეს დარად გადალახვას¹⁴. სუჯი დედოფლის ვინაობის შესახებ, ქართველ მეცნიერთა შორის აზრთა სხვადასხვაობაა. ბ-ნი გოჩა კუჭუხიძე მიიჩნევს, რომ „სუჯი“ მხოლოდ და მხოლოდ სალომე უჯარმელის (მირიან მეფის ვაჟის რევის მეუღლე, რომელმაც ერთ-ერთი ვერსიით პეროჟავრ სივნიელთან ერთად ჩაიწერა წმ. ნინოს ცხოვრება) სახელის შემოკლებულ, ქარაგმულ ვარიანტს წარმოადგენს¹⁵. ქბ-ნი ლელა პატარიძე წერს, რომ სოჯი დედოფალი და პეროჟავრ სივნიელი ერთ პიროვნებას უნდა წარმოადგენდნენ. იქვე გამოთქმულია მოსაზრება, რომ : „სოჯი დედოფალი არის რომელიღაც ქართლის ერისთავის დედა“¹⁶. ქ-ბნი მარიამ ჩხარტიშვილის მიხედვითაც სოჯი დედოფალი იგივე პეროჟავრ სივნიელია : „პეროჟავრს (იგივე სოჯ დედოფალს) რქმევია სახელი, რომლის მნიშვნელობა იყო „ფეროზის ასული“.... ქართველთა განმანათლებლის მოგონების ერთ-ერთი ჩამწერი პეროჟავრ სივნიელი იყო ქართლის პირველი პიტიახშის ფეროზის დედა. ის გახლდათ ქართლის მეზობელი პოლიტიკური ერთეულის – სივნიეთის სამთავროს – მმართველი სახლის წარმომადგენელი. ქართლში ის უნდა ჩამოჰყოლოდა მის შვილს ფეროზს, რომელიც თავიდან ჰერეთის მნიშვნელოვანი ნაწილის მმართველი იყო და სწორედ თავის გავლენის სფეროში არსებული ადმინისტრაციული ერთეულის – სუჯეთის მმართველად დასვა დედამისი. ეს ფაქტი განპირობებული ჩანს ქართლის მმართველი წრეების სურვილით, მოექციათ ჰერეთის მნიშვნელოვანი ნაწილი. სუჯეთის მოქცევა იყო მნიშვნელოვანი ეტაპი ამ

¹³ უცნობი ავტორი, ცხოვრება და მოქალაქობა ღირსისა და მოციქულთა სწორისა ნეტარისა ნინოსის,

<https://library.iliauni.edu.ge/wp-content/uploads/2017/03/29.tskhoreba-da-moqalaqoba-ghirsisa-da.pdf>

¹⁴ ნიკოლოზ გულაბერისძე, საკითხავი სვეტიცხოველისაი -

[<file:///C:/Users/user/Downloads/%E1%83%9C%E1%83%98%E1%83%99%E1%83%9D%E1%83%9A%E1%83%9D%E1%83%96->](http://www.orthodoxy.ge/tveni/oqtomberi/sveticxoveli.htm[15.02.2021] /</p>
</div>
<div data-bbox=)

[/E1%83%92%E1%83%A3%E1%83%9A%E1%83%90%E1%83%91%E1%83%94%E1%83%A0%E1%83%98%E1%83%A1%E1%83%AB%E1%83%94.pdf](file:///C:/Users/user/Downloads/%E1%83%92%E1%83%A3%E1%83%9A%E1%83%90%E1%83%91%E1%83%94%E1%83%A0%E1%83%98%E1%83%A1%E1%83%AB%E1%83%94.pdf) / იხ. აგრეთვე -

საბა სალუაშვილი, ქართლის მოქცევასთან დაკავშირებული საისტორიო ძიებათა საკითხები, თბ.,

2016 წ. <http://dl.sangu.edu.ge/pdf/dissertacia/ssaluashvili.pdf> /

იხ. აგრეთვე - წმინდა ნინო, <https://literaturatmcodneoba.tsu.ge/cminda%20nino.pdf>.

¹⁵ გოჩა კუჭუხიძე, ვინ იყო სუჯი დედოფალი?, ლიტერატურული ძიებანი. - 2004. - NXXV. - გვ.26-35.

¹⁶ ლ. პატარიძე, პეროჟავრ სივნიელის ვინაობისათვის, ქართული წყაროთმცოდნეობა XII, 2010, გვ. 139, https://dspace.nplg.gov.ge/bitstream/1234/79531/1/Qartuli_Wkarotmcodneoba_2010_N12.pdf

გეგმაში¹⁷. პლატონ იოსელიანი (1809-1875) კი წერდა : „Въ самомъ началѣ Христіанства, еще при просвѣтительницѣ Грузіи Нинѣ, встрѣчаемъ Нану — супругу перваго Христіанскаго Царя Миріана и Софію (Суджи) — Царицу Кахетинскую...“¹⁸.

როგორც ვხედავთ, სუჯი(სოჯი) დედოფლის ვინაობა ჯერ საბოლოოდ გამორკვეული არ არის , არსებობს მხოლოდ მოსაზრებები და ეს საკითხი მომავალ კვლევა-ძიებას კვლავაც მოითხოვს. აქ, თვალსაჩინოებისათვის შემოგთავაზებთ საინტერესო ეპიზოდს „მოქცევაი ქართლისაის“ სინური ხელნაწერიდან (N/Sin-50): „სუჯი იგი დედუფალი წარმოემართა ხილვად და თაყუანისცემად წმიდისა სიონისა და მახარებლისა ნინოისა. და სლვასა მას მისსა შინა იტყოდა მოწლედ: „ვითარ მამათა ჩვენთაი ვერ გულისხა-ეყო გზაი ესე შემმარტებისაი, რომელი იგი გვითხრიან ვაჭართა ჰრომთა და ბერძენთა, ვითარმედ ჩუენნი მეფენი ესრე მეფობენ და ესრეთ არიან ეკლესიანი, ჯუარსა თაყუანის-სცემენ, და მე მარადის შევისუარებოდე ცრემლითა ცხელითა, ვითარცა სისხლითა. ხოლო აწ თუალითა ჩემითა ვიხილე ნათელი გამობრწყინებად წარმართთა ზედა. აწ რაიმე შევწირო შენდა, სიონ წმიდაო, გარნა თუ ესე - პირველად შევწირო შენდა თავი ჩემი შვილებითურთ და ნათესავით და სარუდუნებელით ჩუენით, და მეორე - ქალაქ კნინი შართიანი და დაბაი დიდი ბოდისი შენდა შევწირნე“. და არღარა აღბდა ეტლთა მისთა ზედა, არამედ ტერფნი მისნი მიწასა ზედა და ქვათა ზედა მოვიდოდა. და მოიწია ზედა მდინარესა არაგუსა და დიდროდა მდინარე იგი ფრიად. და უკუიქცეოდეს მსახურნი იგი მისნი ყოველნი მართლ-უკუნ. ხოლო იგი დედუფალი ტირილით იარებოდა კიდესა მდინარისასა, ვითარცა ყრმაი ძუძუისათვის დედისა სუროდა და დარჩა დედუფალი მარტოი ზედა მდინარესა. და ხედვიდა იოვანე მთავარებისკოპოზი და ყოველი ერი, ვითარმედ ერთთა დიდითა მოვიდოდა ვინმე წყალსა იმიერ და აყენებდეს, რაითა დაადროონ გამოსულაი. ხოლო ამან , სარწმუნომან დედუფალმან , ილოცა ღმრთისა მიმართ და ახდა ერთსა სახედარსა და შევიდა წყალსა , და განუდგა მდინარე იგი, ვითარცა ტბაი მდგომელი ადგილოან, და განვიდა უვნებლად. და მიეგებვოდეს მას ერნი ეკლესიისანი და მეფენიცა და სალომე უჟარმელი დედუფალი, მანდავე იყო. და ყოველნი მიეგებვოდეს მას. და შემოვიდა იგი მტირალი, ვითარცა აქუს ჩუეულებაი მორწმუნეთა. და ოდეს შემოვიდოდა ეკლესიად, აღდგა მტავარებისკოპოზი ერთურთ და მეფე პალატისა კაცებითურთ და შევიდეს ეკლესიად. და ყვეს ლიტანიაი და ლოცვაი, ვიდრემდის ყოველი ქალაქი ძრწოდა და ეკლესიად მიისწრაფოდა, რამეთუ პერუჟავრი დედუფალი, ქართლისა

¹⁷ მარიამ ჩხარტიშვილი, ქართლში ქრისტიანობის სახელმწიფო რელიგიად გამოცხადების ისტორიის უცნობი დეტალები. პეროჟავრ სივნიელი, ქართული წყაროთმცოდნეობა, XIX/XX, 2017/2018, 248 გვ. https://www.researchgate.net/profile/Mariam-Chkhartishvili/publication/331565661_Some_Unknown_Facts_of_Christianity_Adoption_in_Kartli_Kingdom_Perozhavr_of_Sivnietikartlshi_kristianobis_sakhelmtsipo_religiad_gamotskhadebis_istoriis_utsnobi_detalebi_perozhavr_sivnieli/links/5c811882458515831f8bf383/Some-Unknown-Facts-of-Christianity-Adoption-in-Kartli-Kingdom-Perozhavr-of-Sivnietikartlshi-kristianobis-sakhelmtsipo-religiad-gamotskhadebis-istoriis-utsnobi-detalebi-perozhavr-sivnieli.pdf

¹⁸ Платон Иоселиани, Исторический взгляд на состояние древней Грузии, САНКТПЕТЕРБУРГЪ, въ типографіи Императорской Академіи Наукъ, Стр.20, 1843.

ერისთვისა დედაი , იყო არქისი...(გვ. 334-335)¹⁹ ამავე ტექსტის მიხედვით , მირიან მეფე წმ. ნინოს დაკრძალვის შესახებ ამბობს : „მაშინ დავჰმარხე გუამი მისი ყოვლადვე დიდებულისაი ბოდს... ჩემსა შემდგომად , განყავ სამეფოი ჩუენი ორად(მირიან მეფის ანდერძი ცოლისა და ვაჟიშვილისადმი / ვ.ს) და მიიღე სამარხოსა ნინოისსა ჟამთა შეცვალეებისათვის, რაითა არა [შეირყოს] უკუნისამდე ადგილი იგი ... (გვ. 367-368)“.

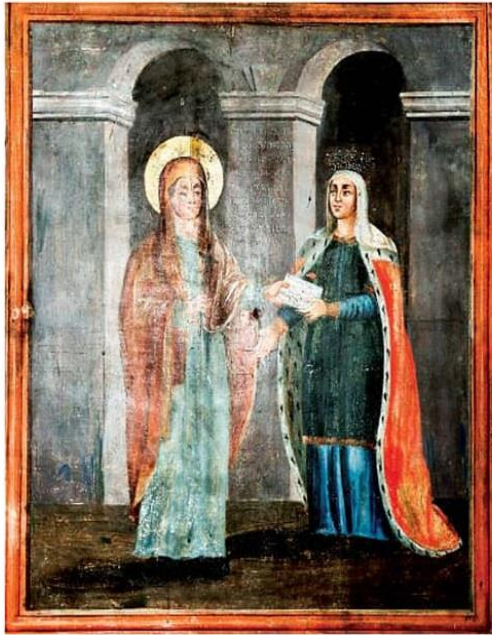
არ შევცდებით თუ ვიტყვით, რომ იბერია-ქართლის განმანათლებელი, გამაქრისტიანებელი, მოციქულთა სწორი წმინდა ნინო, გარდაცვალების შემდეგ წყაროთა მიხედვით დაკრძალეს იმ პოლიტიკური ერთეულის მიწაზე, რომელსაც იმ დროს ერქვა - სუჯეთი. ჩანს, რომ ამ მომენტამდე, ვგულისხმობ ჰერეთ-კახეთში ქრისტიანობის გავრცელებას, სუჯეთი ერთგვარ დამოუკიდებელ, ავტონომიურ ერთეულს წარმოადგენს (მათ თავიანთი დედოფალიც კი ჰყავთ). გასაგებია რაოდენ სტრატეგიული მნიშვნელობა ჰქონდა იბერიის მეფისათვის ამ ტერიტორიაზე კონტროლის მოპოვებას. საქართველოს ისტორიის ახალ ოთხტომეულში სამართლიანადაა აღნიშნული, რომ ამ მხარეში ქრისტიანობის ქადაგების შემდეგ (ვფიქრობ, მცირედ მახვილის წარმართვის შემდეგაც) : „ახლად შემოერთებული სუჯეთი თავისი „ერთ“ მირიანის დროს ქართლის ერთ-ერთ საერისთავოდ გადაიქცა“²⁰. წმინდა ნინოს ბოდში/ბუდეში დაკრძალვით, იბერიის, ქართლის სამეფო ხელისუფლებას სურს ძველი წარმართული რელიგიური ცენტრის ჩანაცვლება, დამცრობა. ერმრავალი, მთვარის ტაძრის რელიგიური და პოლიტიკური გავლენები ქრისტიანობისათვის რათქმაუნდა მიუღებელი იქნებოდა. შესაძლებელია, ამ მომენტამდე სასანიდური ირანის გავლენით, ბოდი/ბუდი გარეგნულად მაზდეანურადაც (ზოროასტრიზმი, ქართ. ცეცხლთაყვანისმცემლობა) ყოფილიყო „გადანათლული“. ყოველივე მიმართულია იქითკენ, რომ როგორც ლეონტი მროველიც (XI ს.) წერს, ბუდი : „არა წინა-აღუდგეს ქალაქსა მეფეთასა, რამეთუ ერისა სიმრავლე არს მუნ“²¹ ზოგიერთ შემთხვევაში ბოდი/ბუდი ტერიტორიულად მოხსენიებულია როგორც კუხეთში, ჰერეთში ან კახეთში მდებარედ; მემატიანეთა ამ განსხვავებულ ცნობებს დ. მუსხელიშვილი შემდეგნაირად ხსნის : „...ძველ მემატიანეთა წარმოდგენით IV საუკუნეში დაბა ბოდი/ბოდზე ჰერეთში, კერძოდ კი სუჯეთის საერისთავოშია, რომელიც თავის მხრივ ქალაქ უჯარმის საგამგეოში შედის და ამიტომ იგივე მემატიანეთა ცნობებში დაბა ბოდი/ბოდზე უფრო ხშირად კახეთში ან კუხეთშია, რადგან IX-XI საუკუნეებში, როდესაც ისინი პირველწყაროებზე დაყრდნობით თავის მატიანეებს ქმნიდნენ ეს ტერიტორია უკვე კახეთ-კუხეთი იყო“²².

¹⁹ „მოქცევაი ქართლისაის“ სინურ ხელნაწერი, N/Sin-50, ვრცლად იხ. - „წმინდა ნინოს ცხოვრების“ უძველესი რედაქციები, ტექსტები გამოსაცემად მოამზადა და შენიშვნები დაურთო ზაზა ალექსიძემ, <https://literaturatmcodneoba.tsu.ge/cminda%20nino.pdf>

²⁰ საქართველოს ისტორია ოთხ ტომად (უძველესი დროიდან XX საუკუნის ბოლომდე, ტ. 2, რედაქტორი აკადემიკოსი როინ მეტრეველი, გამომცემლობა პალიტრა L, 2012 წ., გვ. 148.

²¹ ქართლის ცხოვრება , ტექსტი დადგენილი ყველა ძირითადი ხელნაწერის მიხედვით ს. ყაუხჩიშვილის მიერ, ტომი I , სახელგამი, თბ., 1955 წ., გვ. 121.

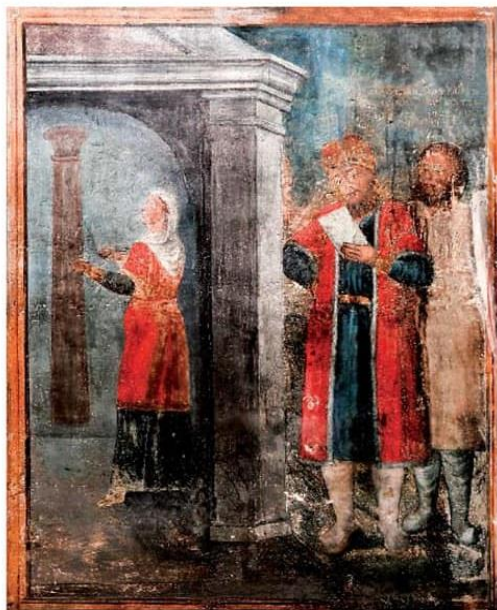
²² დ. მუსხელიშვილი, ქიზიყის ძველი ისტორია (ძვ.წ. I - ახ.წ. XV სს.), თბ., 1997 , გვ. 64.



49. ბოდბე. ეკვდერი. წმიდა ნინოს მიერ დედოფალ სუჯისთვის მცხეთას წარსაგზავნი წიგნის გადაცემა

646

„ბოდბე. ეკვდერი. წმიდა ნინოს მიერ დედოფალ სუჯისთვის მცხეთას წარსაგზავნი წიგნის გადაცემა“
ფოტო წიგნიდან : „წმიდაი ნინო , ემბაზი ქართლისაი“(რჩეული წყაროები) , მცხეთა, 2015 წ. გვ. 646.



50. ბოდბე. ეკვდერი. დედოფალ სუჯის მიერ სვეტის მოხილვა

647

„ბოდბე. ეკვდერი. დედოფალ სუჯის მიერ სვეტის მოხილვა“
ფოტო წიგნიდან : „წმიდაი ნინო , ემბაზი ქართლისაი“(რჩეული წყაროები) , მცხეთა, 2015 წ. გვ. 647.

II

ვიდრე კონკრეტულად სუჯეთისა და მთვარის კულტის ურთიერთმიმართების საკითხს განვიხილავთ, საჭიროა ორი სიტყვა ვახსენოთ საკუთრივ მთვარის კულტზე. ქართველთა წინაპრების ასტრალურ რწმენა-წარმოდგენათა ერთ-ერთ ნაშთს წარმოადგენს, დღევანდელი საბავშვო ლექსად ცნობილი, მეგრული ფოლკლორის ნიმუში : „ბჟა დია ჩქიმი, თუთა მუმა ჩქიმი, ხვიჩა ხვიჩა მურიცხეფი და დო ჯიმა ჩქიმი = მზე დედაა ჩემი მთვარე(თთუე) მამაა ჩემი, სხვადასხვა ვარსკვლავები და და ძმაა ჩემი“²³. ასევე ცნობილია მრავალი სხვა ხალხური ტექსტი, საიდანაც ვიგებთ, რომ ძველ დროში საქართველოში მზე მდედრობითი სქესის, ხოლო მთვარე მამრობითი სქესის წარმომადგენლად მიაჩნდათ²⁴ ერთ დროს ქართველთა წინაპრებისათვის მთვარე ღმერთი (მორიგე ღმერთი) უზენაეს ღვთაებად, მამაღმერთად ითვლებოდა. ორშაბათი იყო მთვარის დღე, მთოვარისა (მზისა ეწოდებოდა კვირა დღეს და ა.შ. , ასე იყო იქამდე, ვიდრე ჩვენში კვირის დღეთა ებრაული, ქრისტიანიზებული დასახელებები შემოვიდოდა). ივანე ჯავახიშვილი „ქართველი ერის ისტორიაში“ ვრცლად განიხილავს ქართველთა წინაპრების რწმენა-წარმოდგენებს, მნათობთა თაყვანისცემას, ამ წარმოდგენათა შერწყმას, სინთეზს ქრისტიანობასთან და საგულისხმო დასკვნებამდე მიდის. იგი წერს : „სადაც ქართველებს უცხოვრიათ, მთვარის თაყვანისცემის კვალი შერჩენილია: ამის გამო მთვარის ვითარცა მთავარ-მეუფისა და ღვთაების თაყვანისცემა, ყველა ქართველი ტომების უუძველეს რწმენად უნდა ჩაითვალოს“²⁵. მთვარე ჩვენს წინაპრებს მრისხანე და გამმარჯვებელი მეომრის სახით წარმოედგინათ. ამით აიხსნება თუ რატომ ჰქონდათ და აქვთ ქართველებს განსაკუთრებული დამოკიდებულება ქრისტიანულ წმინდანთა შორის წმ. გიორგის მიმართ. ქართულ ფოლკლორში წმ. გიორგი ღმერთზე და ქრისტეზე ძლევამოსილია. მაგალითად, მეცხვარე, ელია წინასწარმეტყველსა და ქრისტეს ერთ ბატკანსაც არ აძლევს, ხოლო წმ. გიორგის მთელ ფარას უთმობს და სხვ. ხევსური და ფშაველი ხევისბერები კი ლოცვისას წმ. გიორგის პირდაპირ ღმერთად მოიხსენიებდნენ თურმე²⁶. მსგავსი მდგომარეობა ყოფილა სვანებთანაც. ნათელია, რომ ამ ყოველივეს, როგორც ივ. ჯავახიშვილი წერდა, საერთო არაფერი აქვს ქრისტიანულ ტრადიციასთან. ზემოთ უკვე აღვნიშნეთ, რომ მთვარე ჩვენს წინაპრებს მეომარ ღვთაებად წარმოედგინათ, შესაძლოა სწორედ ამასთან იყო დაკავშირებული მცხეთაში ფარნავაზის მიერ აღმართული, არმაზის კერპის გამოსახულებაც (მეომარი , საბრძოლო აღკაზმულობით). ივარაუდება, რომ არმაზის სახელწოდებაც და მისი ეტიმოლოგიაც

²³ ივანე ჯავახიშვილი , ქართველი ერის ისტორია , ხუთ ტომად, ტ. 1 , გამომცემლობა პალიტრა L , 2012 , გვ. 60.

²⁴ იქვე, გვ. 61.

²⁵ იქვე, გვ. 60.

²⁶ იქვე, გვ. 51.

მთვარესთან უნდა იყოს კავშირში. არმა (არმას) - ხეთურად მთვარის ღვთაებას აღნიშნავს : „უზენაესი ღმერთი არმაზი - მთვარე-ღმერთია“²⁷. ამდენად, ხალხმა რომლის უმთავრესი ღვთაება იყო მთვარე და მას გამოსახავდნენ, როგორც მეომარს; ქრისტიანობის გავრცელების, თავსმოხვევის შემდეგ, ამავე ქრისტიანობის ტრადიციიდან ამოარჩია და შეიყვარა ის წმინდანი, რომელიც გამოხატავდა აგრეთვე მეზობლს, მეომარ პიროვნებას : *მთვარე vs წმინდა გიორგი = თეთრი გიორგი*.

ჩვენი კვლევის მთავარ საკითხს რომ დავუბრუნდეთ, მსურს მკითხველის ყურადღება გავამახვილო სტრაბონის (დ. ძვ.წ. 64/63 — გ. ახ. წ. 23/24) ერთ უაღრესად საინტერესო ცნობაზე, რომელსაც ივ. ჯავახიშვილიც განიხილავს :

„ალბანელნი (იგულისხმებიან დღევ. აზერბაიჯანის ტერიტორიაზე მცხოვრები ძველი ხალხი / ვ.ს) ღმერთებსავით თაყვანსა სცემენ მზესა, ზევსს და მთვარეს, მეტადრე მთვარეს. მთვარის ტაძარი იბერიის მახლობლად მდებარეობს. მეფის შემდგომ ყველაზე პატივცემულ კაცად ის ითვლება ვინც ტაძარს ემსახურება; იგი დიდსა და მჭიდროდ დასახლებულს ხატის მამულს განაგებს და ხატის ყმების უფროსად ითვლება, რომელთა შორის ბევრი ქადაგად დაეცემა და წინასწარმეტყველებს ხოლმე; იმას, ვინც მეტად ატაცებული ტყეებში მარტოკა დახეტიალობს, ქურუმები დაიჭერენ, კისერზე ჯაჭვს დაადებენ და ერთი წლის განმავლობაში ზვარაკად კარგა ასუქებენ ხოლმე; მერე მას მირონცხებულს სხვა საღმრთოებთან ერთად ღმერთს მსხვერპლად შესწირავენ ხოლმე...“²⁸. სტრაბონის ცნობა , რომ მთვარის ტაძარი იბერიის მახლობლად მდებარეობდა, ჩვენი საკითხის კვლევისათვის მნიშვნელოვან ინფორმაციას წარმოადგენს. ისტორიულ-გეოგრაფიული ცნობების შეჯერებით, ის ტერიტორია , რომელიც წელთაღრიცხვათა მიჯნაზე იბერია-ალბანეთის საზღვარს წარმოადგენდა დღევანდელი კახეთის ტერიტორიაზე უნდა ვიგულისხმოთ. ასევე სტრაბონის ცნობა, რომ იბერია-ალბანეთის დამაკავშირებელი გზა კამბეჩოვანზე, მერმინდელ ქიზიყზე გადიოდა, ამყარებს იმ მოსაზრებას რომ აღნიშნული მთვარის ტაძარი ტერიტორიულად სწორედ სუჯეთში უნდა არსებულიყო (სუჯეთი მოიცავდა ტერიტორიას ხაშმიდან ბოდბის ტერიტორიის ჩათვლით, კამბეჩოვანიდან იბერიისაკენ მომავალთ, პირველად სუჯეთის მიწა-წყალზე უნდა გაეარათ). ამდენად ვფიქრობ, სუჯეთის მკვიდრნიც, როგორც ზოგადად იმ პერიოდის იბერიელი და ალბანელი უზენაეს ღმერთად, რათქმაუნდა მთვარეს აღიარებდნენ. დავიმოწმოთ ი. ლოლაშვილის მოსაზრებაც, რომლის მიხედვით : „დაბა ბოდი ქართულ საისტორიო წყაროებში ჩანს რომელიღაც დიდი ღვთაების საკერპოდ, სადაც სალოცავად თუ მსხვერპლის შესაწირავად მიდიოდნენ ქართლელნი და ჰერ-კახელნი“²⁹.

²⁷ საქართველოს ისტორია (უძველესი დროიდან დღემდე), ილია ანთელავას რედაქციით , თბ., 1996, გვ. 34. / ქართულ წარმართულ პანთეონთან დაკავშირებით იხილეთ აგრეთვე , საქართველოს ისტორია ოთხ ტომად, უძველესი დროიდან XX საუკუნის ბოლომდე, ტომი I, გამომცემლობა პალიტრა L, თბ., 2015 , გვ. 236-251.

²⁸ ივანე ჯავახიშვილი , ქართველი ერის ისტორია , ხუთ ტომად, ტ. 1 , გამომცემლობა პალიტრა L , 2012, გვ. 51-52.

²⁹ ლოლაშვილი ი., „ქართული წარმართული საკულტო ტაძრები კამბეჩოვანში“, თბ., 1971, გვ. 148.

მაშასადამე, სუჯეთი თავდაპირველად ერთგვარ დამოუკიდებელ პოლიტიკურ ერთეულად წარმოგვიდგება, ხოლო შემდეგში კი ძალთა გადათამაშების კვალდაკვალ ის ხან ჰერეთის შემადგენელ ნაწილად მოიაზრება, ხანაც კუხეთისა და ა.შ. ამდენად, როგორც ისტორიული-გეოგრაფიიდან ჩანს ის ტერიტორია, რასაც დღეს ერთიანად კახეთს ვუწოდებთ, ყოველთვის ამგვარი არ ყოფილა. ანუ საკუთრივ კახეთი გაფართოვდა; შემდეგში, დროთა განმავლობაში კახეთმა მიიერთა, “ჩაყლაპა“ სხვა „ქვეყნები“ მაგ. კამბეჩოვანი, ჰერეთის ნაწილი, კუხეთი , სუჯეთი და ა.შ.³⁰. სუჯეთის პოლიტიკური ისტორიის შესწავლაში, დიდად გვებმარება სომხური ისტორიული წყაროებიც. მაგალითად, სომეხი ისტორიკოსი ელიშე (V ს.) წერს : „იეზდიგერდ II (სასანიდური ირანის შაჰინშაჰი, 438-457 წწ. / ვ.ს) ამიერკავკასიის ხალხებს მოწოდებანი დაუგზავნა, რითაც აუწყებდა მათ, რომ დაუყოვნებლივ გამოეყვანათ მხედრობა და მონაწილეობა მიეღოთ კუმანების წინააღმდეგ მოწყობილ ლაშქრობაში. ელიშე სათითაოდ ჩამოსთვლის ამიერკავკასიის ყველა იმ ხალხებს, რომელთაც ასეთი შინაარსის მოწოდება მიიღეს. და აი, ელიშე სომხების , იბერების და ალბანების შემდეგ ასახელებს ჰერულ ტომებს, ლბინებს = ელარბიელნი და წავდებს = სუჯებს“³¹. მომდევნო პერიოდში სხვა ვითარება ჩანს : „VIII ს-ის სომეხი ისტორიკოსის ლევონდ ვარდაპეტის ერთი ცნობა: 764 წ. ხაზართა ხაკანი არაბების მიერ დამორჩილებულ ამიერკავკასიაში აგზავნის ლაშქარს. ხაზარებმა “განაზნიეს თავისი მარბიელნი ჩრდილოეთით დიდი მდინარისა, რომელსაც კური (მტკვარი) ეწოდება, აიღეს მრავალი თემი : ჰეჯარი, ქალა, ოსტანი, მარზპანიანი, ჰაბანდი, გელავუ, შაქე, ბეხი, ხენი, კამბეჭანი, ხოდმადი - თემები ალვანთა ქვეყნისა. დაეუფლნენ აგრეთვე ბალასაკანის სანატრელ ველს , სადაც (იყო) ურიცხვი სიმრავლე ცხვრის ფარებისა და დიდძალი ნახირისა, რომელიც იავარჰყვეს. დაიპყრეს აგრეთვე ქართველთა მფლობელობის ქვეყნიდან შვიდი თემი : შუჩქი (სუჯეთი) , ქუეშკაფორი (ქვეშის ხევი), ჩელთდი (ჩელეთი), წუქეთი, ველისციხე, თიანეთი და ხერკი“³².

³⁰ ამაზე დაწვრილებით იხილეთ , ნ. ბერძენიშვილი, საქართველოს ისტორიის საკითხები (მასალები საქ. ისტ.- გეოგრაფიისათვის), მეორე გამოცემა, თბ., 1990).

³¹ თენგიზ პაპუაშვილი , ჰერეთის ისტორიის საკითხები, ნარკვევები სოციალურ-ეკონომიური და პოლიტიკური ისტორიიდან (უძველესი დროიდან XII ს. I მეოთხედამდე), გამომცემლობა „მეცნიერება“, თბ., 1970 წ. გვ.135. **ამავე ნაშრომში თ. პაპუაშვილს მოჰყავს სომეხი ავტორის, მხითარ აირივანელის (XII ს.) ცნობა, რომლის მიხედვითაც 821 წელს მღვდელ ფარსმან კაკალელს (ფვიქრობ, ეთნიკურად სუჯს / ვ.ს) , იბერთა სარწმუნოებაზე ანუ ქალკედონიტობაზე მოუქცევია სუჯები (გვ. 167).**

³² იხ. დავით მუსხელიშვილი , ქიზიყის ძველი ისტორია (ძვ.წ. I -ახ. წ. -XV სს.), თბ., 1997 , გვ.95

https://dspace.nplg.gov.ge/bitstream/1234/68150/1/Ojziki_Dzveli_Istoria.pdf

შეიძლება იუკადრისოს კიდევ. უფრო მეტიც - ძალიან ბევრ ისტორიკოსსაც ჰერები (სუჯები, ჭილები, ლბინები) შეცდომით ალბანური წარმოშობის ტომებად მიაჩნია და ამით, ნებსით თუ უნებლოდ, ცუდ სამსახურს უწევს ქართულ სახელმწიფოებრიობას და ცნობიერებას...“³³. აქვე, ბ-ნი გელა საკმაოდ საინტერესო მოსაზრებას გამოთქვამს, რომელიც გარკვეულწილად ლოკალური ფოლკლორული მასალითაც მტკიცდება. მაგ. შემდეგი : „ტოპონიმი სუჯი დღეს შემორჩენილია ხევში მცხოვრები სუჯაშვილების გვარში, რომელიც ალბათ , აქედან არის ასული მთაში. ფუძე „სუჯ“ უნდა იმალეობდეს ტოპონიმ გარეჯში - „გარე სუჯი“. სხვათა შორის, სუჯეთის ტერიტორია გარეჯის სანახებსაც რომ წვდებოდა სამხრეთით, ამას კაწარეთის ეპარქიის ძველი საზღვრებიც ადასტურებს“³⁴.

ვფიქრობ, მას შემდეგ რაც მტერმა მოაოხრა სუჯეთის ტერიტორია, გადარჩენილმა მოსახლეობამ მამაპაპეული სამკვიდრო მიწა მიატოვა და დაიქსაქსა. მორალურად, პოლიტიკურად და ეკონომიკურად განადგურებულმა სუჯებმა როგორც, ჩანს გაერთიანება და კონსოლიდაცია ვეღარ შეძლეს. ვვარაუდობ, ეთნონიმ სუჯის მნიშვნელობა შემდეგში დავიწროვდა და იგი ანთროპონიმად - სუჯ(ი)ა -დ გადაიქცა. დოკუმენტურად , პირველი მამაკაცი რომელიც ამ სახელით(სუჯა) იხსენიება - 1477 წლის ივლისის 4 -ს შედგენილ პალატისშვილთა მამულის ნასყიდობის საბუთშია დაფიქსირებული³⁵. ხოლო გვარი სუჯასშვილი , ხევში და გერგეტში ერთ-ერთი ძირძველი გვარია. სუჯაშვილთა გვარის შესახებ რ. თოფჩიშვილი წერს : „...1774 წლის აღწერით გერგეტში ყველაზე დიდი გვარი სუჯაშვილების გვარი იყო. 1886 წ. საოჯახო სიებით სუჯაშვილები 30 კომლს ითვლიდნენ. ეთნოგრაფიული მასალებით, სუჯაშვილები ხევის ერთ-ერთი ძირძველი მკვიდრნი არიან. ა. შანიძის მასალით ხევის პირველმოსახლენი ყოფილან : ზანგიოვი, შუჯაი და ირჯეული. გადმოცემით სუჯაშვილების გვარის წინაპარი მღვდელი ყოფილა, რომელიც ქრისტიანობას ავრცელებდა. გერგეტელი სუჯაშვილები ბარშიც გადასახლებულან, რომლებსაც გვარი შეუცვლიათ. ეთნოგრაფიული მასალებით, ბაზალეთის სოფ. ბაგაში მოსახლე ცქიმანაურების ადრინდელი გვარი სუჯაშვილი ყოფილა. მთხრობელის სიტყვით : „სუჯაშვილები ხევში თურმე მოჭარბებული ხალხი იყო. ადგილმამული არ ჰყოფნიდათ. ამიტომ ერთი მათგანი წამოსულა და სოფ ბაგაში დასახლებულა, სადაც მას თავისი გვარი ცქიმანაურით შეუცვლია“. 1781 წელს ბაზალეთში (საშაბუროს) ცქიმანაურის სამი ოჯახი მკვიდრობდა. ე.ი. ცქიმანაურ-სუჯაშვილების ხევიდან ბარში მიგრაცია მე-17, მე-18 სს. მიჯნაზე უნდა იყოს საგულვებელი“³⁶. გადმოცემით, მეფე გიორგი ბრწყინვალემ (1318-1346) გერგეტის წმინდა სამების აგების შემდგომ, ამ ტაძრის მოვლა-პატრონობის საქმე (საყდრისშვილობა) ვინმე სუჯს მიანდო. სუჯაშვილთა გვარის ერთი ნაწილი (მარკოზიანთ შტო) - ბატონიშვილობას იტყვიან. ძირითადად სუჯასშვილთა გვარისანი შეადგენდნენ გერგეტელი საყდრისშვილების

³³ „საერთო გაზეთი“, ნომ.39 (168), 05.10 – 11.10, გვ. 22, 2011

³⁴ „საერთო გაზეთი“, ნომ.39 (168), 05.10 – 11.10, გვ. 22, 2011

³⁵ დოკუმენტები საქართველოს სოციალური ისტორიიდან, ბატონყმური ურთიერთობა (XV-XVIII ს.ს.) ნ.ბერძენიშვილის რედაქციით, სსრ კავშირის მეცნიერებათა აკადემიის საქართველოს ფილიალის გამომცემლობა , თბილისი 1940, გვ. 3-4.

³⁶ როლანდ თოფჩიშვილი , ქართული გვარსახელების ისტორიიდან, წიგნი I , მთის რეგიონების გვართა ეთნოისტორიული შესწავლის ცდა, გამომცემლობა „ენა და კულტურა“, თბილისი 2003, გვ. 76.

(საეკლესიო აზნაურები), იგივე გერგეტის წმინდის სამების ყმების სასულიერო ფენას (საყდრისშვილებში არსებობდა იერარქია, მაგ. მღვდელი და საერონი-ერისგანნი). ამდენად, გერგეტის წმ. სამებაში მღვდლებად ძირითადად სუჯასშვილები მოღვაწეობდნენ³⁷. ერთი ხალხური გადმოცემით, სუჯაშვილები სუჯი კახეთის დედოფლის ორი ვაჟიდან ერთ-ერთის შთამომავლები არიან. ამ ვერსიის მიხედვით, დედოფალს ვაჟები (ძმები სუჯაის შვილნი) ხევში ქრისტიანობის საქადაგებლად და მცხეთის ეკლესიის სამკაულის სახიზარის დასაცავად გაუგზავნია. სწორედ მათგან წარმოშობილა სუჯაშვილების გვარი³⁸.

რაც შეეხება თანამედროვეობაში მთვარის კულტის გავლენას, თედო სახოკია (1868-1956) დასავლეთ საქართველოს მაგალითზე წერდა: „მთვარის თაყვანისცემის ნიშნებს ჩვენამდის მოუღწევია: მეგრელები, ახლად დაბადებულ მთვარეს რომ დაინახავენ, შემდეგი ლოცვის ფორმულით მიმართავენ: „თუთა ახალი, ღორონთ, სი გამახარი!“ (მთვარე ახალო, ღმერთო, შენ გამახარე!) და თან კბილებს კბილებზე დააჭერენ და უჩვენებენ: ისე გაგვიბრწყინე (გაგვითეთრე), როგორც შენა ბრწყინავო“³⁹. ე.წ. ხალხური სტატისტიკის მიხედვითაც საქართველოში 365 წმ. გიორგის სახელობის ეკლესიაა (წელიწადის დღეების რაოდენობის მიხედვით). დაახლოებით იგივეს ჯერ კიდევ ვახუშტი ბაგრატიონი წერდა: „...ივერიასა შინა, რამეთუ არა არიან ბორცუნი ანუ მაღალნი გორანი, რომელსა ზედა არა იყოს შენნი ეკლესიანი წმიდისა გიორგისანი“⁴⁰.

ისტორიულად ქართლში განთქმული სალოცავი იყო გერის წმინდა გიორგი (ეს ტერიტორია 2008 წლის აგვისტოს ომის შემდგომ, ოკუპირებულია რუსეთის ფედერაციის მიერ). ყმაწვილობისას 11-12 წლის ასაკში მქონდა პატივი, ოჯახთან ერთად დავსწრებოდი - გერისთობას, ამ სალოცავის სახელობის დღესასწაულს. 27 აგვისტოდან (ძვ. სტილით 14 აგვისტო) სამი კვირის განმავლობაში აღინიშნება: თავგერისთობა, დიდი/შუა გერისთობა და ბოლო გერისთობა. გერში, გორის რ-ნ სოფელ ფლავიდან წავედით, ბიძაჩემის ილია ლაფაჩის ოჯახიდან. რათქმუნდა, შეძლებისდაგვარად მივიღე მონაწილეობა რიტუალშიც; შესრულდა ტაძრის გარშემო შემოვლა, შეთქმული ზვარაკების შეწირვა, ღამისთევა და ა.შ. ღამისთევა და კურატის, საკლავის შეწირვით შეთქმულის(აღთქმულის) განხორციელება / მსხვერპლით განწმენდა დღესასწაულის მნიშვნელოვანი ნაწილია. ამ დროსაა მთვარე აღვსილი/სავსე: გერისთობაც (წმ.გიორგის დღესასწაული) სწორედ თეთრი-გიორგობის, მთვარის ხატობის დღესასწაულს უნდა წარმოადგენდეს⁴¹. მოვუსმინოთ ისევ სტრაბონს, რომელიც ორიათასი წლის წინანდელ რიტუალს აღგვიწერს, რომელიც იბერია-ალბანეთის საზღვარზე მდებარე მთვარის ტაძარში სრულდებოდა:

³⁷ ვლადიმერ (ტატო) სუჯაშვილი, ვინ იყვნენ გერგეტელი საყდრისშვილები(მოკლე ისტორია), 2019 <https://dspace.nplg.gov.ge/bitstream/1234/327794/1/VinIkvnenGergeteliSakdrishshvilebi.pdf>

³⁸ გაზეთი „ივრის განთიადი“, საგარეჯო, 1984 წ., 1 მაისი, „ძველ სუჯეთს“ - ავტ. შოთა სუჯაშვილი.

³⁹ თედო სახოკია, ქართული ხატოვანი სიტყვა-თქმანი, ტ. 2, სახელგამი, თბ., 1954, გვ. 128.

⁴⁰ ვახუშტი ბაგრატიონი, გეოგრაფია, თბ., 1941, გვ. 28.

⁴¹ შსს არქივი, „სტალინი და მთვარის კულტი“ -

<https://www.youtube.com/watch?v=0u Tmr-A71M&t=353s> [15.02.2021]

„როცა ლახვარ-ნაკრავი მსხვერპლი დაეცემა მიწაზე (მაშინ მსხვერპლად ადამიანს სწირავდნენ/ ვ.ს), ქურუმები სხვადასხვა ნიშნებისდა მიხედვით მკითხაობენ და საჯაროდ ხმამაღლა აცხადებენ ხოლმე. როცა გვამს ერთ დანიშნულ ადგილას მიიტანენ, ყველანი თავიანთი თავის განსაწმენდად ფეხს დაადგამენ ხოლმე“⁴². ივანე ჯავახიშვილი დეტალურად აღწერს და ადარებს სტრაბონის აღწერილობას, თანამედროვე დროში სოფ. აწყურში არსებულ თეთრ-გიორგობის დღესასწაულზე შესრულებულ რიტუალს, რომელიც 14 აგვისტოს მწუხრის დროს იწყებოდა და მთელს ღამეს გრძელდებოდა : „ერთი თეთრი-გიორგის მონათაგანი დაეცემა ეკლესიის დასავლეთის კარის ბჭესთან, თავით ჩრდილოეთისაკენ, ისე რომ საყდარში შესვლა არ შეიძლებოდეს, თუ რომ კაცი ან ზედ არ გადააბოტებს, ან ზედ არ შესდგება. მღვდელმა და ხლხმა მონაზე უნდა გადაიაროს; რაც უნდა ძალიან დაადაგან ფეხი (ხაზგასმა ჩემია/ ვ.ს), იგი მაინც ცდილობს კრინტი არ დასძრას“⁴³. მსგავსება ამ და სხვა შემთხვევებშიც , სტრაბონის აღწერილ რიტუალთან - თვალშისაცემია. მაგალითად, რკინის ჯაჭვის ან რკინის მძიმე ნივთის ტვირთვა და ტაძრისათვის ასე შემოვლა; მთიულეთში, ლომისის წმ. გიორგის ტაძარში დღესაც დაცულია დიდრონი, მძიმე ჯაჭვის ზიდვის ტრადიცია, ერთგვარი თვითგვემა ცოდვების გამოსასყიდად. დიდი მძიმე რკინის ჯაჭვი ინახებოდა გორიჯვარშიც , ვახუშტი იქვე, წერს ქალაქ : „გორის პირისპირ არს ეკლესია წმიდის გიორგისა, მაღალს გორასა ზედა ნაშენი, სასწაულთმოქმედი თავი წმიდის გიორგისა მდებარებს ჯვარსა შინა/უწოდებენ/გორისჯვარს“⁴⁴. სოფ. არბოშიც გერისთაობას: ვისაც აღთქმული ჰქონდა თეთრები სცმიათ, ზოგიერთი შვილსაც ბერად შეაყენებდა, ზვარაკი მხოლოდ არჩეულ პირს, „ნატს“ უნდა დაეკლა, შემდეგ იმართებოდა ფერხული, აქვე წმ. გიორგის მონა ქალები ქადაგად დაეცემოდნენ და წინასწარმეტყველებდნენ ხოლმე. მაშ, ღამისთევა, მთვარე ხომ ღამით ანათებს, მსხვერპლშეწირვა, ქადაგად დაცემა და სხვ. ივ. ჯავახიშვილი წერს : „უმთავრესი ხატობა: ყველა ჩვეულებანი, ზვარაკების შეწირვა, ქადაგად დაცემა და სხვა - 14 აგვისტოს მწუხრის დროს იწყება და მთელ ღამეს გასტანს ხოლმე; თეთრ-გიორგობაში ღამის თევას უმთავრესი მნიშვნელობა აქვს. რატომ? იმიტომ, რომ თეთრი გიორგობა მთვარის ხატობაა, მთვარე კი რასაკვირველია, მწუხრის დროს, საღამოთი გამოჩნდება და ღამეს ანათებს ხოლმე. ამის გამო მთვარის ხატობა , რასაკვირველია, ღამით უნდა იყოს ხოლმე და არა დღისით... საკვირველი მსგავსებაა ! ... ცხრამეტმა საუკუნემ განვლო მას შემდეგ , რაც სტრაბონმა პირველად აღწერა მთვარის დღესასწაული, ქართველმა ხალხმა ჯერ ცეცხლთაყვანისმცემლობა მიიღო, მერე კიდევ ქრისტიანობა; ამ ორმა სარწმუნოებამ ხანგრძლივი, ძლიერი გავლენა იქონია ჩვენ ეროვნულ

⁴² ივანე ჯავახიშვილი , ქართველი ერის ისტორია , ხუთ ტომად, ტ. 1 , გამომცემლობა პალიტრა L , 2012 , გვ. 51-52

⁴³ იქვე, გვ. 51-52.

⁴⁴ ვახუშტი ბაგრატიონი, გეოგრაფია, თბ., 1941, გვ.57,

<http://dspace.gela.org.ge/bitstream/123456789/4934/4/VaxuShti-agcerai%20sameposi%20sakartvelosi.pdf>

აზროვნებასა და ზნე-ჩვეულებებზე , მაგრამ მაინც ასე საუცხოვოდ არის შენახული უძველესი სარწმუნოების კვალი“⁴⁵.

დასკვნა

ზემოთ დასახელებული მასალების გაანალიზების შემდეგ, შეიძლება ითქვას, რომ მთვარის კულტთან დაკავშირებული წარმართული რწმენა-წარმოდგენები უკვალოდ არ გამქრალა. როგორც ჩანს, საქართველოში ქრისტეს მოძღვრების გავრცელების შემდეგ მთვარის თაყვანისმცემლობის წეს-ჩვეულებანი ტრანსფორმირდა, გაზავდა და შეერწყა ქრისტიანობას. რიტუალები, რომლებიც სტრაბონის ცნობით სრულდებოდა მთვარის ტაძარში ჯერ კიდევ ორიათასი წლის წინ, სახეცვლილი ფორმით დღევანდელობაშიც სრულდება. ქართველთა ძველი ღვთაების, მთვარის (რომლის ანთროპომორფიზებული სახე მეომარს, მხედარს წარმოადგენდა) ადგილი ქრისტიანულმა წმინდა გიორგიმ დაიკავა (იგივე თეთრი გიორგი). რაც შეეხება ისტორიული სუჯეთის პოლიტიკურ ერთეულს, სუჯების აწ გამქრალ ტომს და მთვარის კულტის ურთიერთმიმართების საკითხს; წყაროთა შეჯერებით ნათელი ხდება, რომ სახელგანთქმული მთვარის ტაძარი სუჯეთის მიწა-წყალზე მდებარეობდა. ამაში გვარწმუნებს ქართლის მოქცევასთან დაკავშირებული ტექსტები, რომელთა მიხედვით აღნიშნულ ტერიტორიაზე, ბოდელი მღვდლები ჯერ კიდევ პირველი საუკუნიდან მოღვაწეობდნენ. ნიშანდობლივია სუჯი დედოფლის მიერ ქრისტიანობის მიღების შემდეგ კერპების მსხვრევა და ბოდის/ბუდის მცხეთისათვის შეწირვა. დასახელებული ტოპონიმის ეტიმოლოგიის ახსნის მცდელობებიც საინტერესო ინფორმაციას გვაწვდის. მაგ. ფალაურად ბოდი/ბუდი პირდაპირ კერპს ნიშნავს. აქედან გამომდინარე , ქრისტიანობის მიღების შემდეგ იბერიის(ქართლის) ხელისუფლებამ წმ. ნინოს დაკრძალვის ადგილად სუჯეთის ტერიტორია, წყაროთა მიხედვით ბოდი/ბუდი აირჩია (ერთ-ერთი ვერსიით დღევ. ბოდბე). ამ აქტით , მოხდა მანამდე არსებული, დიდი წარმართული, საკრალური ცენტრის ჩანაცვლება;+ ასევე, პოლიტიკური ძალაუფლების გავრცელება, განმტკიცება ქვეყნის აღმოსავლეთ პერიფერიაზე. სუჯეთმა პოლიტიკური დამოუკიდებლობა 1080-იანი წლებში „დიდი თურქობის“ შემდეგ დაკარგა. ესაა გამომწვევი მიზეზი იმისა, რომ სუჯეთისა და სუჯების ტომის შესახებ დღეს ფართო საზოგადოებისათვის ნაკლებადაა ცნობილი. ჩანს , შემდეგში ეთნონიმი „სუჯის“ მნიშვნელობა დაკნინდა და ის ანთროპონიმად - „სუჯა“ გადაიქცა; სავარაუდოდ, ამ გზით უნდა იყოს მიღებული ერთ-ერთი ქართული გვარი - სუჯაშვილი.

⁴⁵ ივანე ჯავახიშვილი , ქართველი ერის ისტორია , ხუთ ტომად, ტ. 1 , გამომცემლობა პალიტრა L , 2012 , გვ. 53-56.

ვლადიმერ (ტატო) სუჯაშვილი



ვლადიმერ (ტატო) სუჯაშვილი

ილიას სახელმწიფო უნივერსიტეტი; ჰუმანიტარულ მეცნიერებათა ბაკალავრი-ისტორიაში, რელიგიის კვლევების - მაგისტრანტი. ისტორიის პედაგოგი კერძო სკოლაში - შპს „ახალი ქართული სკოლა“.