

წელიწადი მისამი



სამეურნეო უზრნალი

# გოსავალი

ღვინობისთვი 14.

№ 20.

## შინაარსი:

ვ. რცხილაძე . . . . .	დარვინის თეორია . . . . .	3
ა. რუსიშვილი . . . . .	რამდენ რძესა და კარაქს იძლევა მეწველი ძროხა და რამოდენა საჭმელს აძლევენ მას ამერიკაში . . . . .	5
ე. ჩივაძე . . . . .	ნამუენი ვაზით ვაჭრობა იმერეთში . . . . .	8
დ. ლ—ძე . . . . .	საერთაშორისო სამეურნეო ინსტიტუტი . . . . .	10
უ. ჩხეიძე . . . . .	ფუტკარი . . . . .	12
	„გოსავალი“-ს წარმომადგენელი . . . დანდნის ბაზარი . . . . .	15
	ხილის გამოფენა-ბაზარი . . . . .	16

# სამეურნეო ჟურნალი მოსავალი

(იბეჭდება ორ კვირაში ერთხელ)

წასულ წელს ჟურნალში დაიბეჭდა წერილები შემდეგი შიგნისა: — ახოშვილი ვ., ანაზღეული, ახალაია ი., ბერეჟიშვილი კ., გულბათიშვილი ვ., გვარამაძე კ., გორთაშვილი ვ., ელიაშვილი ზ., ვაჭრიშვილი ვ., თაქთაქიშვილი გ., თაიძე გ., იოსელიანი ე., კახელიძე ს., კარბელაშვილი ელ., კარალელი ვ., შანაბელი ა., შიგინი დ., შქედლიშვილი ვ., ნახუცრიშვილი გ., ონიკოვი კ., როლოვი ა., რცხილაძე ვ., რცხილაძე ს.გ. ვ., რცხილაძე ს.გ. გ., ფურცელაძე ი., ფლავანდიშვილი დ., ქუთათელაძე ი., ქათამაძე მ., ქარცივაძე ვ., ყიფიანი პ., ჩივაძე გ., ცხაძე გრ., ზუნდაძე ს., შავლიყვი პ., ჟანაშვილი მ., ჯიქია ლ., კახელი მეგვენახე, სემიონოვი ექიმი.

რედაქცია მოელის თანამშრომლობას სხვებიდანაც.

## თანამშრომელთა საშუალებოდ.

ჟურნალის შემოსავლიდან გაისტუმრება ხარჯი სტამბისა და კანცელარიისა, დანარჩენი (თუ რამე დარჩა) წლის დამლევს დაურიგდებათ თანამშრომლებს პროპორციულად მათი ნაშრომისა.

დასაბეჭდად მიღებული წერილები შეიძლება რედაქციამ შეასწოროს და შეამოკლოს. წერილები და კორექსონდენციები, რომელნიც არ დაიბეჭდებიან, არც შეინახებიან დასაბრუნებლად.

რედაქცია მზათ არის აღმოუჩინოს „მოსავლის“ მკითხველებს ყოველ გვარი შეამავლობა სამეურნეო იარაღებისა და მაშინების და აგრედვე ყველა სამეურნეო ნაწარმოების შექმნა-გასაღებაში.

განცხადებები დაიბეჭდება მხოლოდ უკანასკნელ გვერდზე. ჩვეულებრივი სტრიქონი (ვენური ან აკადემიური ასოთი) განცხადებისა ღირს **ორი შაური**.

წლიური აღონმეტებისათვის განცხადების ფასი რედაქციასთან შეთანხმებით. განცხადების ფასი წინდაწინვე უნდა იყოს წარმოდგენილი.

რედაქცია ჟურნალის ხელისმომწერლებს წლის დამლევს გაუვზავნის უფასოდ **დამატება-ბროშურას** მეურნეობის რომელიმე დარგის შესახებ.

## ჟურნალი წელიწადში ღირს 3 მანეთი.

რედაქციის ადრესი: Тифлиς, Бяратинская, 5. «МОСАВАЛИ».

რედაქტორ-გამომცემელი მ. ი. რცხილაძე

## ღარვანის თეორია

ორგანიზმთა შორის არსებულ ბუნებრივი არჩევანის გარდა, ღარვანის თეორიით მოქმედობს კიდევ მეორე არჩევანიც, არჩევანი, რომელიც ხდება ორგანიზმების განაყოფიერების დროს.

განსხვავებანი, რომელნიც შეადგენენ არჩევანის საოქმედო ნიადაგს, გამოწვეულან ორგანიზმებში სხვადასხვა დანიშნულებების ასასრულებლად მათ ცხოვრებაში. ზოგი მათგანი იცავენ ორგანიზმების გვაროვნობას ჩამომავლობით, ზოგი მოპირდაპირე სქესთა მოსაწონებლად გამოსახულან, ზოგი დედლების გულისთვის ატეხილს მამლების შორის ჩხუბში არიან სახმარნი და სხვაღ სხვა. უფრო საყურადღებო ღარვანის აზრით ის განსხვავებანი არიან, რომლებითაც მამლები დედლებს აწონებენ თავიანთ თავს, ანუ სხვანაირად რომ ვსთქვათ—განსხვავებანი, რომლებსაც ემორჩილებიან ორგანიზმონი თავიანთ განაყოფიერების დროს. ამ არჩევანის შედეგია იმ განსხვავებულ თვისებათა განვითარება, რომელთა საშუალებით დედლებს (მომეტებულ შემთხვევაში და არა მამლებს) ჩამომავლობიდან ჩამომავლობა აურჩევიათ ის მამლები, რომელნიც მათ მოსწონებიან მეტად და მით ამ მამლების გამრავლება უზრუნველყოფილი შექმნილა.

ზოგიერთ იშვიათ შემთხვევაში დედლები არიან მეტად დაფერილები მამლებზე და თითონ დასდევენ მამლებს, რომ თავი მოაწონონ (როგორც მაგალითად

ზოგიერთი დედალი პეპელები, რომელნიც უფრო მეტად არიან მამლებზე დაფერილები და ცდილობენ თავი მოაწონონ მათ).

სქესთა შორის არჩევანით გამოწვეულს განსხვავებას ეკუთვნიან: სხეულის ზედმეტად დაფერვა, ზოგი ფრთების ზედმეტად განვითარება და სხვა ისეთი ორგანოების გაზრდა, რომელთაგან ზოგნი სურნელოვან ნივთიერებებს ამზადებენ და ზოგნი კი ზედმეტ ხმოვანობას, სტვენა-სიმღერას ახერხებინებენ ორგანიზმოს.

ყველა ეს განსხვავებანი უფრო ფრინველებში სჩანან აშკარად. ზოგი მათგანი ზედმეტად არიან დაფერილნი, ზოგნი სტვენა-სიმღერით განსხვავდებიან აშკარად, ხოლო ზოგნი კი ფერთაც განირჩევიან და ხმითაც.

მეტად საყურადღებოა ის მოვლენა, რომ ზემორე ჩამოთვლილი განსხვავებანი უფრო ხშირად მხოლოდ იმ მოკლე ხნით არიან, სანამ მამლები ეწონებიან დედლებს და კვერცხის დება გათავდება (მაგალითად იხვებში, ხობებში და თითქმის ყველა სხვა ფრინველებში). გარდა ამისა ზოგი ფრინველები ამ დროს განგებ შლიან ფრთებს, იღერებენ ყელს, ფარფატობენ, რომ სავსებით გამოუჩნდეთ სართაული-სამკაული, დაანახონ დედლებს მთელი თავიანთი მორთულობა. მათი ტკბილი და სასიამოვნო სიმღერა-ღულუნი ამ დროს ხომ ყველამ ვიცით და ვიცით.

უფრო მეტად საკვირველია ის მოვლენა, რომ მამლები ზოგიერთ გვარ ფრინველებისა, როცა მათი კრუხობის დრო მოატანს, სხვადასხვა ჰქყვრიალა ფერის სხეულებს ეტანებიან, ჰრთავენ ამნაირი მასალით განსაკუთრებულ შენობებს, რომლებსაც აგებენ ამდროს, თუმცა ამ უკანასკნელთ არავითარი პირდაპირი კავშირი არა აქვთ არც კვერცხის დებასთან და არც ბლარტობასთან.

მაგალითად ეგრედწოდებული მოდარბაზე ფრინველები აღმოსავლეთ და დასავლეთ ავსტრალიაში, რომელთა დარბაზ-ჩარდახები პირველად გულდმა აღწერა, ჩალისაგან და წვრილი ტოტებისაგან აკეთებენ თურმე თითქმის ნახევარ საყენი სიგდის შენობებს, რომელთაც ამაგრებენ ზემოდან დაყრილი ქვებით. სახურავი ამ ჩარდახ-მაგვარი შენობისა ორი მხრიდან წამოყვანილი ზევით როგორადაც გვერდის კავები მიდიან საყვავესაკენ, ვიწროვდება თანდათან და შენობა მთლად გადახურული გამოდის ზემოდან. ამ შენობებს ეს უცნაური ფრინველები ჰრთავენ ფერადი კენჭებით, წვრილი ზღვის ხოკრებიც (Helix), გათვრებული ძვლებით, თუთუყუშის ფრთებით და ზოგჯერ სხვადასხვა ჰქყვრიალა ნივთებითაც კი, რომელთაც ხალხსა ჰპარავენ.

მაგრამ ყველაზე მეტად საკვირველ მაგალითს წარმოადგენს ამ შემთხვევაში ეგრედწოდებული „მებაღე-ფრინველი“ (Amblyornis inornata), რომელიც პირველად ბეკარიმ აღმოაჩინა ახალ გვინეაზე.

ეს საოცარი ფრინველი არჩევს ერთ რომელსამე დაბალ ხეს და მის ქვეშ პატარა კალო ადგილზე ჰფენს ხავს,

რომლის ზემოდან აკეთებს სახურავს სიგანით 3 ფუტს, სიმაღლით 2 ფუტს, ისე რომ ვიწრო ფანჩატური გამოდის რგვალი. ერთი მხრიდან ამ ფანჩატურს კარი აქვს დარჩენილი და წინ ხავსით დაფენილი პატარა ეზო სიგანით ესე 6 ფუტი. ამ მორთულ ეზოზე ფრინველი ეზიდება და ჰშლის სხვადასხვა ფერად ყვავილებს და ხილს (აგრედვე სოკოებს და ქრელ-ქრელ მწერებს).

როდესაც რომელიმე ყვავილი ან ხილი შედის ჰქნობაში ან ზიანდება, მაშინათვე მათ მაგიერ მებაღე-ფრინველს მოაქვს სხვა ახალი და უფარგისებს კი აგროვებს ფანჩატურის უკან. ზოგი ავსტრალიის ფრინველებიც (Scenopoeus და Ailuroedus) აკეთებენ აგრედვე პატარ-პატარა ეზოებს, ჰფენავენ მათზე ფოთლებს და რომელიც დაჰქნება მათში მაშინვე სცვლიან სხვა ახალზე.

ამ მაგალითებიდან იგივე სჩანს სხვათაშორის, რასაც ზოგიერთ სხვა შემთხვევებიდანაც ვხედავთ (მაგ. კაქკაქებზე, ყვავებზე), რომ ფრინველებზე საზოგადოდ ესა თუ ის ფერი შთაბეჭდილებას ახდენს.

ყველა ზემოთ ჩამოთვლილი განსხვავებანი, როგორადაც თვით შედეგნი არჩევანისა, რომელთაც დარვინის აზრით დიდი მნიშვნელობა აქვთ ამ არჩევანის შემდეგ მოქმედებაში, სულ ერთი არ არიან ორგანიზმოსათვის მის პირად ცხოვრებაში. ზოგი მათგანი პირდაპირ მავნებელია ორგანიზმოს პირადი კეთილდღეობისათვის, რადგან ადვილ მისაგნებად ხდის მას მტრისათვის. მაგრამ თუ მიუხედავად ამისა არჩევანს მაინც ასეთი შედეგი დაუსკვნავს, ეს იმიტომ რომ განსხვავება იქ



უზრუნველ ჰყოფს ორგანიზმოს გამ-  
რავლებას. ჩამომავლობაზე ზრუნვას ამ  
შემთხვევაში უფრო მეტი მნიშვნელო-  
ბა ეძლევა, ვიდრე პირადი კეთილდღეო-  
ბის დაცვას.

ორგანიზმოთა განაყოფიერების დროს  
არსებულ არჩევანის შესახებ ბევრი

წინააღმდეგი აზრი გამოითქვა  
თი მხრიდანაც კი, ვინც საზოგადო-  
თანამოზიარეა დარვინის თეორიისა.  
საქირო ვახდა დარვინის მიერ გამო-  
თქმულ ზოგიერთ აზრების შესწორე-  
ბა...

გ. რცხილაძე

რამდენ რძეს და კარაქს იძლევა მწველი ძროხა და რამდენა სტაქელს  
აძლევს მის ამერიკაში

აწონ-გაზომვა ჩვენში მარტო დუქან-  
ბაზარშია შემოდებული უმათავრესად.  
როცა რამეს ყიდულობ დუქანში მარ-  
ტო მაშინა ზომავენ საქონელს და  
სთვლიან-სწონავენ ამ საქონელში მი-  
ცემულს სანაცვლოს. სამეურნეო დარ-  
გთა წარმოებაში კი აზრებისა და აღლე-  
ბის პაგივრად უფრო დაახლოებითი,  
თვალდათვალ ანგარიში მოქმედობს  
უმეტესად.

რამდენი საათი ხნა გუთანმა, რამ-  
დენი ფუთი საპანე დაფუდეთ ურემს,  
რამდენ საათში რამდენი ვერსი მანძი-  
ლი გავიარეთ, რამდენ ხანსა მკიდნენ  
მუშები, რა დაჯდა ეს მკა და სხვა  
ამგვარი მოქმედება ჩვენში მხოლოდ  
დაახლოებით იზომება-იანგარიშება და  
არა დაწვრალებითი გამოთვლით.

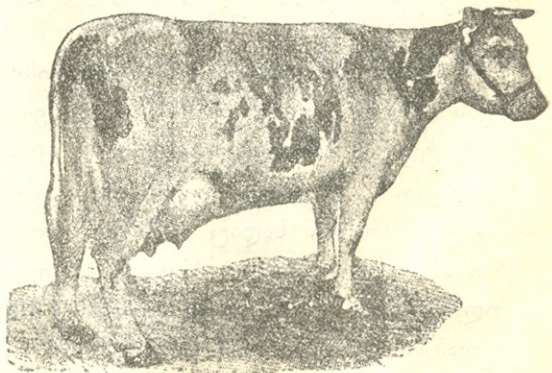
ამერიკაში სულ სხვანაირად იქცე-  
ვიან. იქ ყოველ სამეურნეო დარგში  
რაც კეთდება იწონება-იზომება კიდე-  
ვაც, რომ გაკეთებულის ანგარიში სრუ-  
ლის სისწორით იცოდნენ ზედმიწევ-  
ნით.

ავილოთ თუნდა მაგალითად ისეთი  
დარგი მეურნეობისა, როგორიც არის  
მეწველი ძროხის მოვლა-მოშენება.

ამერიკაში თითქმის ყველა ბინებზე  
სადაც კი წველვა ხდება, ყოველ ჯერ-  
ზე მოწველილი რძე იწონება, ინიშ-

ნება, სწერავენ რომელი საქმელი რამ-  
დენი მიეცა ძროხას სანამ მოიწველე-  
ბოდა, დროგამოშვებით იკვლევენ რამ-  
დენი პროცენტი ცხიმი ურევია რძეს  
და ყველა ამ ცნობების საშუალებით  
იგებენ რომელი ძროხა რამდენ მოგე-  
ბას იძლევა, რამდენად სარფაა მისი  
შენახვა

უურნალ-გაზეთებიც დიდ ყურადღე-  
ბას აძლევენ ამ საქმეს, სიამოვნებით  
ბეჭდავენ შესახებ ამისა ყველა ცნო-  
ბებს და მით ხელს შეუწყობენ მესა-  
ქონლეთა შორის კონკურენციას მეწვე-  
ლი ძროხების მოვლა-პატრონობაში.



ძმ. სტივენსის ძროხა, რომელიც იძლევა  
შვიდ დღეში 40,9 ვირ. კარაქს; ხოლო  
30 დღეში—159,8 ვირვანქას.

ამ უკანასკნელ ათი-თხუთმეტი წლის  
განმავლობაში ამერიკულმა ძროხამ ბევ-  
რით იმატა წველვაში.



ზოგ შემთხვევაში ძნელად დასაჯერებელ მაგალითებს ვკითხულობთ იქაურ დაბეჭდილ ანგარიშებში. წელს მაისში, მაგალითად, ნიუიორკის შტატში ფირმამ ძმ. სტივენსი და C-<sup>0</sup> გამოსცა ანგარიში, სადაც მოყვანილია შემდეგი გასაოცარი ცნობები:

ერთს ექვსის წლის ძროხას გოლშტინიის ჯიშისას 7 დღეში მოუწველია 710 გირვანქა რძე, რაც უდრის 40,9 გირვანქა კარაქს. იმავე ძროხას 30 დღის განმავლობაში მოუწველია 2846,6 გირვანქა რძე ანუ მოუცია ესე იგი 159,8 გირვანქა კარაქი. ამოდენა რძე ამ ხანში ჯერ არცერთი ძროხისაგან არ ყოფილა მიღებული არცროდის.

როცა ოთხის წლისა ყოფილა ეს მეწველი ძროხა, ყოველ შვიდ დღეში უძლევია 31,6 გირვ. კარაქი; ხუთის წლისა რომ გამხდარა, შვიდ დღეში უძლევია 33,3 გირვ. კარაქი, ხოლო 30 დღეში—127,89 გირ.

დედა ამ ძროხისა შვიდი დღის განმავლობაში იძლეოდა თურმე 33 გირ. კარაქს. დედაზე უფრო უკეთესი კიდე მისი ბებია ყოფილა მამის მხრივ.

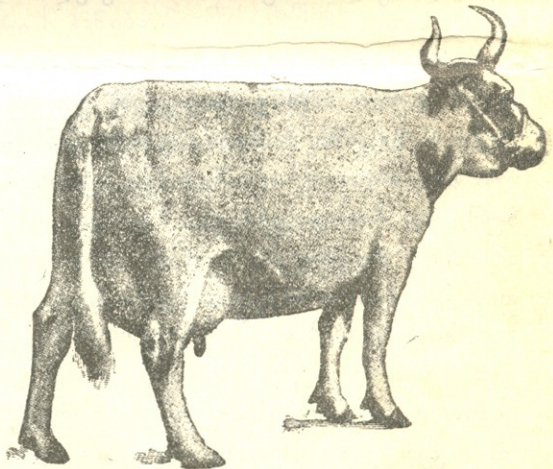
ამ ანგარიშის დაბეჭდვის რამდენიმე დღის შემდეგ ვაშინგტონის სამეურნეო ინსტიტუტის პროფესორებმა T. L. Ha-eeker და C. P. Hraut გამოსცეს თავიანთი ანგარიში, სადაც სწერენ რომ ერთმა ექვსის წლის ძროხამ იგივე გოლშტინიის ჯიშისამ 30 დღეში 160 გირვანქა კარაქი ანუ 2824,5 გირვ. რძე მოგვცაო. პროფესორი ჰრაუტი ასე ასწერს ამ ძროხას:

„როგორც გოლშტინიის ჯიშის ძროხა იგი საუკეთესო აგებულებისაა. მუცლიანია, ცური აქვს დიდი და ლამაზად მოყვანილი წინდაუკან, მხრები

ამწვეტებული აქვს, კისერი გულთან ზომიერი მთელ ტანთან შედარებით. შესანიშნავად აქვს მას განვითარებული სარძეო ძარღვები (ვენები), რომელნიც მუცელზე არიან ქვემოდან გაკრულნი ვეებერთელად და ძროხის დიდ მერძეულობას ამტკიცებენ“.

პატრონი აფასებს ამ ძროხას 20 ათას მანეთს (10,000 დოლარს). შარშან გაზაფხულზე ამ ძროხის დეკეული გაუყიდნია მას 15 ათას მანეთად.

წლეულ ზაფხულში ერთმა ამერიკულმა საზოგადოებამ, რომელიც იორკშირის ჯიშის საქონლის გაუმჯობესობას მისდევს, გამოაცხადა ოფიციალურად რომ იორკშირის ჯიშის ძროხამ, რომელიც მთელი წელიწადი იყო გამოცდაში, 365 დღის განმავლობაში 19921 გირვ. რძე მოიწველა. ცხიმი ამ რძისა შეადგენდა 903 გირვანქას,



კლაიზეს ძროხა, რომელიც 365 დღეში იძლევა 19911 გირ. რძეს ანუ 1053,8 გირ. კარაქს.

რაც უდრის 1053,8 გირვანქა კარაქს. ამოდენა რძე ჯერ არცერთ იორკშირის ჯიშის ძროხას არ მოუწველია თავის დღეში. ეს ძროხა ეკუთვნის ბენს კლაიზეს, ვაშინგტონის შტატის მესაქონლეს.



ანგარიშის შემდგენელი სწერს: „იყო დრო როცა იორკშირის ჯიშის ძროხა, რომელიც 13389 გირვანქა რძეს ანუ 600 გირვანქა კარაქს იძლეოდა წელიწადში, პირველ საუკეთესო ძროხათ ითვლებოდა. გავიდა რამდენიმე წელიწადი და პირველობა იმავე ჯიშის ძროხებში ერგო იმას, რომელმაც 13601 გირვ. რძე მოიწველა ანუ 602 გირვ. კარაქს იძლეოდა წელიწადში. შემდეგ პირველ ხარისხოვან ძროხად გამოაცხადეს იმავე ჯიშის ძროხებში ის, რომელმაც წელიწადში 16579 გირვანქა რძე მოიწველა ანუ 826 გირვანქა კარაქი ააყენა და ეს ჯი პირველ საუკეთესო ჯიშათ იორკშირის სისხლის ძროხებიდან უნდა ბ-ნ კლაიზეს ძროხა ჩაითვალოს, როგელმაც 365 დღის განმავლობაში 19921 გირ. რძე მოიწველა ანუ 1053,8 გირვ. კარაქი ააყენა“.

აქედან სჩანს რომ უშნო, დაბალი ტანის იორკშირის ძროხასაც შესძლებია ქვეყანა გააკვიროვოს, თუ კი კარგი მოვლა-პატრონობა ექნება.

ამ ბოლო ხანებში პროფესორ H. C. Eckles მიერ (შტატი მისსური) გამოცხადებულ ანგარიშიდან სჩანს რომ ერთს ექვსის წლის ძროხას გოლშტინის ჯიშისას 365 დღის განმავლობაში მოუწველია 29547 გირვანქა რძე, ხოლო მეორეს, რომელსაც დღეს ვერცერთი მეწველე ვერ შეედრება წველაში მთელ დედამიწის ზურგზე, მოუწველია ერთ წელიწადში 30175 გირვანქა რძე.

ამის წამკითხველი დაინტერესდება, ვფიქრობ, ჯერ ერთი იმითი თუ რამდენად შეუცდომელად არის ნაანგარიშები მოწველილი რძის რაოდენობა და

მეორე—რას აქმევენ ამ ძროხებს, რომელნიც ამოდენა აუარებელ რძეს იწველიან.

რაც შეეხება მიღებული რძისა და კარაქის აწონ-გაზომვას, აი როგორა ყოფილა იგი მოწყობილი მაგალითად ბ-ნ ირვინის საქონლის ბინაზე.

„ოფიციალურად დანიშნული—სწერია ანგარიშში—მეთვალყურესტუდენტის სამეურნეო ინსტიტუტისა 30 დღის განმავლობაში დღედაღამ იყო ბინაზე და ესწრობოდა ყოველ მოწველვას. ძროხას სწველიდნენ დღეში ოთხჯერ: დილით ექვსის ნახევარზე, დღისით თორმეტის ნახევარზე, საღამოთი ექვსის ნახევარზე და ღამე თორმეტის ნახევარზე. ყოველ მოწველვაზე მეთვალყურე ჯერ სწონიდა ცარიელ ჭურჭელს, ჰნიშნავდა წონას, მერე დაჯდებოდა მწველელის გვერდით და წველვა რომ გათავდებოდა მაშინვე სწონავდა რძეს და იღებდა აქედან ნიმუშს ცხიმის გამოსაანგარიშებლად. ესეთივე ნიმუში იგზავნებოდა ინსტიტუტში, სადაც პროფესორები ჰეკერი და ჰრაუტი ამოწმებდნენ სტუდენტის გამოკვლევას“.

მეწველე ძროხებს სხვადასხვა ბინაზე სხვადასხვა საქმელს აქმევენ მიხედვით იმისა სადაც რა საქმელი იშოვება ადვილად და ხელმისაწვდომი ფასში.

იმ ბინაზე, სადაც ზემო აღნიშნული ყველაზე საუკეთესო მთელ დედამიწის ზურგზე მეწველი ძროხა ჰყავთ, ჯიშთან მეწველეებისთვის საქმელს ასე აზავებენ:

- სიმინდის ფქვილი . . . . . 100 გირ.
- ქატო პურისა . . . . . 100 „
- შვრიის ფქვილი . . . . . 100 „
- ზეთ-გამოხდილი თესლეულობის ჩენჩო, დაფქული . . 30 „
- ბამბის კურკა დაფქული . . 30 „



დუდკო (Клейковина)... 15 გირ.  
 მარილი..... 7 „

როცა მეწველი ძროხა დღეში 100 გირვანქა რძეს იწველიდა, ეძლეოდა მას დღეში:

შეზავებული საქმელი.....26 გირ.  
 დამარცვლილი თავთავი,  
 დაფქვილი... 4 1/2 „  
 იონჯის თივა ან ძროხის  
 ჭუხუდო .....16 1/2 „  
 დამბალი ფუჩჩი სიმინდისა. .20 „

როცა ძროხა უკლებდა წველას, საქმელსაც მოაკლებდნენ.

ძროხებს, რომელნიც გამოცდაში არიან, საქმელი ოთხჯერ ეძლევათ დღეში, ყოველჯერ წველვის წინეთ.

იმ ზომის საქმელს და სხვა მსგავს ბუღს, როგორც ზემოდ აღვნიშნეთ, აძლევენ მხოლოდ საუკეთესო მეწველებს. ჩვეულებრივი ძროხებისათვის კი მიღებული აქვთ იონჯის თივა ან ძროხის მუხუდო, დამბალი ფუჩჩი სიმინდისა და შემდეგი ხორბლეულები:

სიმინდის ფქვილი..... 4 წილი  
 ქატო პურის ფქვილისა.... 2 „  
 ზეთგამოხდილი თესლეულობის ჩენჩო, ან-და ბამბის  
 კურკა დაფქული..... 1 „

ყველა ეს ფქვილები ერთმანეთში უნდა იყოს კარგად არეული.

ა. რუსიშვილი

## ნამყენი ვაზით ვაჭრობა იმერეთში

მოატანა დრომ როდესაც ჩვენი გლეხკაცი და საზოგადოდ ყველა მსურველი მამულის გაშენებისა გაფაციცებით დაიწყებს ნამყენი ვაზის ძებნას, მაგრამ ვის მიმართოს და სად იშოვნოს, აი საკითხი?

თითქმის თხუთმეტი წელიწადია რაც ნამყენი ვაზით ვაჭრობა არის გაჩაღებული იმერეთში, მაგრამ ამ დროის განმავლობაში არ დაარსდა დიდი სანერგეები გარდა ერთი-ორისა, რომ კაცმა მიმართოს სრული ნდობით და იმედით. ნამყენი ვაზით ვაჭრობა ჩაიგდეს ხელში წვრილმა მწარმოებლებმა, რომლებიც ასაღებენ 250/0 იმ რიცხვისას რაც ყოველწლივ ირგვის. ვის გინდათ რომ არ ნახავთ მონამყენეთა წრეში: მღვდლები, თავადები, აზნაურები, ხარაზები, მეპურეები, მერძეეები, საზოგადოდ ყველა დარგს და წოდებას ყავს აქ თავის წარმომადგენელი. ეს კიდევ

არაფერი. საქმე იმაშია რომ ამ პირებს გარდა ტენიკური მხარისა (ისიც ფივაგლახით) სხვა არაფერი წარმოდგენა არა აქვთ ამერიკულ ვაზზე, მის მაგალითად, „ადაპტაცია“-ზე (შეხორცებაზე ჩვენებურ ვაზთან) რომელსაც დიდი მნიშვნელობა აქვს ჩვენს მრავალფეროვან და მრავალ ღირსებთან მიწების გამო. ამიტომაც არის რომ ამ ბოლოს დროს სულ ხშირად გაისმის ხმები, ვაზები უმიზეზოთ ხმებაო, რაც ჩემი აზრით შედეგია შეუფერებელ მიწაზე ამერიკული ვაზის დარგვისა.

სიმართლე უნდა ითქვას, საქარის სანერგემ თავის მოქმედებით დიდად შეუწყო ხელი რომ ნერგი დაბნეულიყო და გამეფებულიყო, რადგანაც თვითოულ მთხოვნელთ ორას-ორას ნერგზე მეტს არ აძლევდა. ამის პირდაპირი შედეგი იყო სანერგეების გამრავლება და ზედამხედლობის შეუძლებლობა



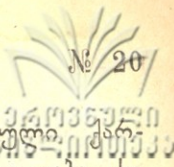


ბა. დამყენი ვაზის დიდმა მოთხოვნი-  
ლებამ გამოიიწვია დიდი მადები (საქა-  
რის სანერგის ცნობებით ყოველ წლივ  
საღდება არა ნაკლებ 4—5 მილიონი  
ნამყენი, გარდა იმათი ვინც თითონ  
აკეთებს და ყიდის ნამყენს). დაიბადა  
მრავალი ჩარჩი, რომლებიც ყიდულო-  
ბენ და ყიდიან მეორე და მესამე ხა-  
რისხის ნამყენს, ესე იგი იმგვარ მასა-  
ლას, რომელსაც თვითონ სანერგეს  
პატრონი ამა თუ იმ მიზნით ვერ ყი-  
დის და რომლის დარგვა ყოვლათ შე-  
უძლებელია. ჩარჩები სარგებლობენ  
ხალხის უცოდინარობით, ათ შაურათ  
და ოთხ აბაზათ წაყიდს ას ღერს ნამყენს  
ყიდიან ხუთ—შვიდ მანეთად და თუ  
დაურგეს მიწის პატრონს მაშინ თუმან-  
საც ახდევინებენ, ხოლო უფროკი დარ-  
გვით ურიგდებიან, რადგანაც მიწაში  
ჩაგდებულ ნამყენს უფრო ვერ შეეცყო-  
ბა სიავ-კარგე.

ამგვარი ჩარჩი თავის მოღვაწეობის  
გამო ვერ მუშაობს დიდხანს ერთს ადგი-  
ლას (თავი ხომ არა აქვს მოძულებული),  
ცდილობს ახალ-ახალი ბაზარი მოძებ-  
ნოს. ამ ახალ ადგილას პირველადვე  
ირგვის ისეთი ნამყენი, რომელიც სრუ-  
ლებით უკარგავს ხალხს ნდობას ამერი-  
კულ ვაზისადმი. რა ხარჯი მოსდის მი-  
წის პატრონს და რამოდენა დრო უცდებ-  
ბა ნაყოფის მიღების მოლოდინში, ვერ  
მოსთვლი. საქმე ამაშია რომ ხშირათ  
ვერც მიიღებს ნაყოფს, რადგანაც ამ-  
გვარი ვაზი უფრო ადრე ხმება, ვიდრე  
ნაყოფს მოიტანს. თუ იხარა და ნაყოფი  
მოიტანა მაშინ ხედავ რომ არეულ-და-  
რეულია სხვადასხვა ჯიშის ვაზი ერთმა-  
ნეთში, რადგან აქა-იქ არის წვრილ-  
წვრილად ნაგროები.

ყველამ ვიცით თუ რა დიდი მნიშვნე-  
ნელობა აქვს ჩვენი ხალხისთვის შევე-  
ნახეობას და ამგვარად გაშენებული  
ვენახი კა სულ დაღუპვის გზაზე აყენებს  
მამულის პატრონს.

ავილოთ შარშანდელი წელიწადი.  
დიდი და ხანგრძლივი თოვლის გამო  
მიწა ვერ გადიბარა იმდენი, რომ დამზა-  
დებული ნამყენი მოთავსებულიყო,  
დარგულიყო. ნამყენი დიდძალი გამო-  
ვიდა, დრო მიდიოდა, არ იყიდებოდა  
და მან დიდი შიში გამოიიწვია მონა-  
მყენეთა წრეში. ქუთაისის, სამტრედიის  
და ზუგდიდის ბაზრები გაივსო ნამყე-  
ნით, ბევრს სოფლებში დაქონდა კარი-  
კარს, ფასები დაეცა. ნამყენი რომე-  
ლიც წინა წლებში 5—6 მან. იყიდე-  
ბოდა ასი, მანეთნახევარი—ორმანეთზე  
ჩამოვიდა და კედევაც არ იყო მუშტარი.  
ყველა სცდილობდა რომ თავისი ნამ-  
ყენი გაესაღებინა და რა ჯიშსაც მოს-  
თხოვდით, სულ ერთია, მოგაწვდიდათ.  
მერე რომ თავში საცემათ გაგინდე-  
ბოდათ, იმის დარდი არ ქონდა, ოღონდ  
გაესაღებინა ნამუშავარი. ჩემის აზრით  
ამოდენა დაბალი ღირსების ნამყენი არ  
დარგულა არცერთ წელიწადს, რის შე-  
დეგად ბევრი შეცდომები და დიდი ზარა-  
ლიც იქნება. დიდი ხნის დაკვირვებამ  
მიმიყვანა იმ დასკვნამდე რომ ისეთი და-  
წესებულებები, როგორც არიან სახა-  
ზინო სანერგეები საქარის, ალაიანის და  
სხვა, რომელთ პირდაპირ მოვალეობას  
შეადგენს ამ დიდათ საჭირო და საყუ-  
რადლებო დარგის გაძლოლა, ვერ ას-  
რულებენ თავის დანიშნულებას. ნამ-  
ყენით ვაჭრობას სრულებით არ აქცე-  
ვენ ესენი ყურადღებას, უფრო ვაჭრუ-  
ლი ხასიათი მიიღეს, ყიდიან ამერიკული  
ვაზის ლერწ-ნამყენს, ხოლო რა გა-



ქირვებას განიცდის მევენახეობა და რა დახმარება სჭირდებათ მევენახეთ, ეს კი ამათ არ აინტერესებთ.

ქართლ-კახეთშიაც არის დაწყებული ამერიკული ვაზის საშუალებით ვენახების გაახლება. ზემოხსენებულ შეცდომებს აქაც აქვს ადგილი და ჯერ-ჯერობით აქაური მემამულეები თავის ანაბარათ არიან. იმედი უნდა ვიქო-

ნოთ რომ ახლად დაარსებული ქართული სამეურნეო საზოგადოება ასე გულგრილად არ მოეპყრობა ამ დიდად საყურადღებო დარგს მეურნეობისას, ეხლავე ეცდება ხელთ იგდოს ამ საქმის წინამძღოლობა და ააცილებს ჩვენს ისედაც გადატაკებულ გლეხკაცს ტყუილ ხარჯსა და შეცდომებს.

ე. ჩივაძე

## საერთაშორისო სამეურნეო ინსტიტუტი

(Institute Internationale d'Agriculture)

ამ რამოდენიმე სტრიქონებით მივმართავთ ჩვენს ინტელიგენციას, რომელსაც აინტერესებს სამეურნეო მეცნიერების და ორგანიზაციების ზრდა.

1905 წ. ქ. რომში დაარსდა ზემოდ აღნიშნული დაწესებულება. კონგრესს დაესწრნენ ევროპის და ამერიკის ყველა სახელმწიფოთა წარმომადგენელი, სხვათაშორის ჩინეთის და იაპონიის დელეგატებიც. საერთაშორისო გამგეობაში, რომელიც ამ კრებაზე იქმნა არჩეული, ყველა დიდ სახელმწიფოს წარმომადგენლები შედიან. ინსტიტუტს ბიზნად დასახული აქვს შემდეგი:

1) შეკრიბოს, დაამუშაოს და გამოაქვეყნოს, რაც შეიძლება ხშირად, ტექნიკური, სტატისტიკური და ეკონომიური ცნობები შესახებ მიწის დამუშავებისა, მოსავალისა, ცხოველთა მოშენებისა, სამეურნეო ნაწარმოებით ვაჭრობისა და სხვადასხვა ბაზრების ფასებისა;

2) მიაწოდოს მსურველთ ზემოდ აღნიშნული ცნობანი, რაც შეიძლება საჩქაროდ;

3) დრო გამოშვებით გამოაქვეყნოს ცნობანი სხვადასხვა ქვეყნის მიწის მუშათა ხელფასის შესახებ;

4) გამოაქვეყნოს მცენარეთა ზ ცხოველთა ავადმყოფობანი და ქვეყანა ანუ კუთხე, სადაც ავადმყოფობა რამ გაჩნდება, და მის წინააღმდეგ ხაზრდოვანი საშუალებანი;

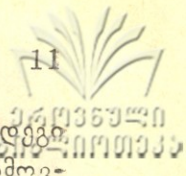
5) გამოაქვეყნოს ცნობანი კოოპერატივებისა, სამეურნეო დაზღვევის და სესხის შესახებ;

6) ხელი შეუწყოს სამეურნეო განვითარებას ყველა ქვეყნებში, აგრედვე დაეხმაროს ყველა ქვეყნის სამეურნეო საზოგადოებებს და სასწავლებლებს ცნობების მიწოდებით.

ინსტიტუტი არ ეხება პოლიტიკურ და კერძო ეკონომიურ საკითხებს, რომელნიც სხვადასხვა ქვეყნების მართველობას შეეხებიან.

საქმის საწარმოებლად ინსტიტუტი შემდეგ 4 ბიუროებად არის დაყოფილი:

ა) სამეურნეო ცნობების და მცენარეთა ავადმყოფობის ბიურო;



ბ) ეკონომიური და საერთოდ სოციალური საკითხთა ბიურო;

ვ) სტატისტიკური ბიურო;

დ) თარჯიმნების ბიურო. აქ ითარგმნება მიღებული მასალები სხვადასხვა ენიდან და გასაგზავნი მასალები სხვადასხვა ენებზე. ოფიციალურ ენებად მიღებულია: ფრანგული და ინგლისური. ინსტიტუტი შემდეგ პერიოდულ ანგარიშებს ბეჭდავს:

1) ყოველთვიურ სტატისტიკურ კრებულს. ამ კრებულში იბეჭდება სტატისტიკური ცნობანი მოსავლის შესახებ მთელს დედამიწაზე. პურის მოსავლის ანგარიშები უმეტეს ნაწილად ტელეგრაფებით მოდის. ეს კრებული იბეჭდება ხუთ ენაზე.

2) ყოველ თვიური კრებულის ეკონომიური და სოციალური საკითხები: კოლპერაცია, დაზღვევა, სესხი, მუშათა საკითხი და სხვ. ეს კრებული გამოდის ფრანგულ და ინგლისურ ენაზე.

3) ყოველთვიურ კრებულს საერთო საკითხებზე ფრანგულ და ინგლისურ ენაზე. ამ კრებულში შეგროვლია ცნობები სხვადასხვა ჟურნალებიდან: ქიმიის, ბოტანიკის, პურის მოყვანის, საქონლის მოშენების, სამეურნეო მრეწველობის და მცენარეთა ავადმყოფობის შესახებ.

ინსტიტუტთან არსებობს შესანიშნავი წიგნთსაცავი, სადაც სპეციალური სამეურნეო მეცნიერების დარგის წიგნებია.

თუ რა დიდებულ ძალას წარმოადგენს მსოფლიო მეურნეობა დღეს, ამას შემდეგიდან დაინახავთ.

ინსტიტუტს ყოველწლივ შემდეგ სამეურნეო ჟურნალები მოსდის. ჩამოვთვლით ენებზე:

- 1) ინგლისურზე . . . . . 456  
(აქედან ამერიკული 220)
- 2) გერმანულზე . . . . . 333  
(გერმანია და ავსტრია)
- 3) ჩინურზე . . . . . 2
- 4) ესპანურზე . . . . . 81  
(ესპანია და არგენტინა)
- 5) ფლამანდიურზე . . . . . 6
- 6) ფრანგულზე . . . . . 314
- 7) ვენგერულზე . . . . . 28
- 8) ბერძნულზე . . . . . 2
- 9) პოლანდიურზე . . . . . 23
- 10) იტალიურზე . . . . . 213  
(იტალიაში და ამერიკაში)
- 11) პორტუგალურზე . . . . . 28
- 12) რუმინურზე . . . . . 11
- 13) რუსულზე . . . . . 35
- 14) პოლონურზე . . . . . 16
- 15) ჩეხურზე . . . . . 6
- 16) კროატიულზე . . . . . 6
- 17) ბოლგარულზე . . . . . 6
- 18) სერბიულზე . . . . . 2
- 19) დანიურზე . . . . . 13
- 20) შვედურზე . . . . . 13
- 21) ნორვეგიულზე . . . . . 9
- 22) ოსმალურზე . . . . . 1

შკითხველი ამ მოკლე მიმოხილვიდანაც დაინახავს, თუ რა დიდი მნიშვნელობა აქვს ასეთ დაწესებულებას, როგორც სამეურნეო თეორიის ისე ტექნიკის განსავითარებლად. რასაკვირველია, როგორც ახალ დაწესებულებას ნაკლებეფანებაც აქვს, მაგრამ მაინც ამ 6 წლის განმავლობაში დიდი სარგებლობა მოიტანა.

დრო გამოშვებით ვეცდებით ჩვენს მკითხველებს მივაწვდინოთ ანგარიშები ინსტიტუტის მოქმედებაზე. წინადადებას ვაძლევთ ჩვენ სამეურნეო მოღვაწეთ ხელი შეუწყონ ამ ფრიად სასარგებლო დაწესებულებას ცნობების მოწოდებით და აგრედვე ნუ დაიზარებენ

შეკითხვების მიცემას. დარწმუნებული ვართ სიამოვნებით გვიპასუნებენ.

მისამართი ყველა კორესპონდენციებისათვის:

Institute Internationale d'Agriculture  
Yilla Umberto I,  
R o m e .

დ. ლ—ძე

# ფუტკარი

## წმ. სანთელი და მისი გამოხდა.

უმრავლესობას ჰგონია რომ სანთელი კეთდება ყვავილის იმ ყვითელი მტვერისაგან, რომელიც ფუტკარს მოაქვს თავისი ფეხებით. ყველამ კარგად ვიცით, რომ სანთლისათვის ქონია საჭიროდა. წმინდა სანთელიც სწორეთ ქონისაგან კეთდება. ამ ქონს ფუტკრები ერთი ერთმანეთს აცლიან\*). მსუქან ფუტკარს რომ მუ(ველზე დააკვირდეთ ქვეიდან, შეამჩნევთ პატარ-პატარა ერთმანეთზე წაწყობილ ქერწლებს, როგორც თევზს აქვს კანზე; ეს ქერწლი არის ფუტკრის ქონი.

ფუტკრები ჩამოეკიდებიან ერთმანეთს სკაში გუნდად, გახურდებიან სიცხისაგან, აცლიან ერთმანეთს გამდნარ ქონს პირით, ღეჭენ, აგორგოსლებენ და მიაწებობენ ფიქას. თუ სკაში საკმაო სითბო არ არის, მაშინ ძალიან უჭირდებათ ფიქის კეთება: უცივდებათ ქონი, ველარ აწებებენ, და ცდივა ძირს. ამისთანა სკაში გაზაფხულზე შეამჩნევთ სკის იატაკზე ბლომად დაყრილ თეთრ-თეთრ ქერწლებს; რომ აიღოთ ეს ქერ-

წლები ხელში, დასრისოთ, სანთელი შევრჩებათ. მეფუტკრეს ყოველთვის სახეში უნდა ჰქონდეს, რომ ამ დროს სკა თბილად იყოს. რაც უფრო ბევრი ფუტკარია სკაში, მით სითბოც მეტია და თუ ფუტკარი ცოტაა სკაში, მაშინ უნდა ბუდე დაეპატაროს, ჩარჩოები ამოიღოს და გვერდის ფიცარი მისწიოთ.

სანთლის გამოსახდელად, გასაღწობად, კარგია სანთლის საღებო, რომელზედაც თავლ გამოღებულ ფიქას აწყობენ, დადგამენ მზეზე და მალეც ღდება და სანთელიც კარგი, თეთრი გამოდის.

რადგანაც ესეთი თავლის საღებო ძვირია, უმეტესობამ შინაურულად უნდა გააკეთონ, სანამ სყიდვას მოახერხებენ. ჩაყარე მოზრდილ ქვაბში ფიქა, ჩაასხი ბლომად წყალი, ერთი ღლისა და ღამის შემდეგ დაურე კარგად, გარეცხე და გადასწურე; შემდეგ დაასხი წმინდა წყალი და ააღულე. ღულილის დროს ურიე და როდესაც ძალიან გაიქნება, ჩაასხი ტომარასავით შეკერილ სქელ ტილოში და ჩაწურე წმინდა ჭურჭელში. ქაფი მოხადე, თუ ჰქონდეს, და გადააფარე რამე ზევიდან, რომ შიგ არაფერი ჩაცვივდეს, სანამ გაცივდება.

\*) ერთი გირვანქა სანთელი რომ გააკეთოს ფუტკარმა, ამის სამყოფი ქონის შეაძენად, მან უნდა რვა გირვანქა თავლი შექამოს.



თუ გნებავს, კიდევ უფრო უკეთესი წმინდა სანთელი გექმნეს, მეორედ გადაადნობ ბევრ წყალში, ადრედ კარგად და ვასწურავ ისე როგორც წინად ტილოშივე. მეტი წყალი მიტომ არის საჭირო, რომ სანთელი ირეცხება; ყველაფერი ქუტყი ძირს მიდის და წმინდა სანთელი ზევით დადგება.

**თაფლი და მისი მომზადება**

ზევითა ვსთქვი — ფუტკარმა ერთი გირვანქა სანთლის გაკეთებისათვის რვა გირვანქა თაფლი უნდა დახარჯოს, შექამოს. მასთან ფუტკარი არც იმოდენა ჭკუის პატრონია, რომ ეს ფიქვა წინადვე მოიმზადოს. ის აკეთებს ამას მხოლოდ მაშინ, როდესაც საჭიროებასა ხედავს. ხანდახან ისეთი მოსავალი აქვთ ფუტკრებს, იმდენი თაფლი ეშროვებათ, რომ იძულებულნი ხდებიან დააქციონ (გადაღვარონ) მოტანილი თაფლი, თუ ჭურჭელი, ფიქვა, გამოელათ. ამ გაჭირვების დროს, თუ სკაში ადგილი აქვთ, შეუდგებიან ხოლმე ფიქვის კეთებას; მაგრამ ამისთანა უხვი მოსავალი უმეტეს ნაწილად მარტო რამდენიმე დღე გაგრძელდება; სანამდის ფუტკრები ფიქვას დაამზადებდნენ, საშოვარი გამოელევათ და ხელში შერჩებათ ცარიელი ფიქვა. ამისათვის მეფუტკრეებს მზათ აქვთ წარსული წლის მშრალი ფიქვა. როგორც შეატყობენ უხვ საშოვარს, ჩაუდგამენ მაშინვე იმ ფიქვებს სკაში და ფუტკრები უცებ ავსებენ მათ თაფლით.

მშრალი ფიქვები რომ ბლომად გექმნეს, ამისათვის გამოგონილია საქაჯავი მანქანა, რომელიც თაფლით სავსე სარაჯებიდან (თუ ეს სარაჯები, ფიქვები, ჩარჩოებშია) ისე გამოასხამს თაფლს,

რომ ცარიელი ფიქვები უვნებლად რჩებიან.\*) ამნაირად გაადიდეს გამოცდილი მა მეფუტკრეებმა თაფლის შემოსავალი. თუმცა სანთლის შემოსავალი ამით კლებულობს, მაგრამ აქ სარგებლობას აქცევენ ყურადღებას.

სიკარგე და სიწმინდე თაფლისა საქაჯავზე არ არის დამოკიდებული; უამისოთაც, თუმცა მშრალ ფიქვებს ვერ შეინახავ, შეგიძლიან საუკეთესო თაფლი იქონიო. მე მაქვს ორი თეთრი თუნუქის ვედრა ერთი ერთმანეთზე შედგმული; ზედა ვედრას, რომელიც უფრო თავგანიერია, ძირი აქვს ახლო-ახლო დახვრეტილი. ამ ვედრაში ჩავყრი წმინდა დაჭრილ თაფლიან ფიქვას (ისე დავჭრი რომ არც ერთი უჯრა გაუჭრელი არ დარჩეს), გადავაფარებ ტილოს. რამდენიმე საათის შემდეგ იმაში დარჩება მარტო ფიქვა, ქვედა ვედრაში კი წმინდა გამჭვირვალე თაფლი\*).

ამნაირად გამოღებული თაფლი მშვენიერია როგორც თვალად აგრედვე

\*) ფიქვას დანით ააცილო, გადაგლესილ თავს ისე, რომ იმაში ჩასხმულმა თაფლმა თავი იჩინოს, ჩამოჰკიდებ საქაჯავზე და ლატრიალებ, რამდენიმე წამში თაფლი სრულად გამოიხსნის იმ გვერდიდან, რომელიც გახსნილია და კედლისაკენ აქვს პირი. შემდეგ მოაბრუნებ და ხელში დაგრჩება ცარიელი თაფლით სველი ფიქვა. ამისთანა სველ ფიქვებს საღამოს ფრთხილად ჩაულაგებ სკაში ფუტკრებს, რომლებიც ერთ დღე-ღამეში სრულად გაამშრალდებიან. ამოიღე შემდეგ და შეინახე მომავალი წლისათვის ისეთ ყუთში, რომ თავი არ მიუდგეს. თუ ამ ყუთში გოგირდს უხრჩოლებ ეს დაიფარავს მას ბურნისაგან, რომელსაც, თუ შეეპარა, შეუძლიან, კვირცხები დადოს შიგ და იქიდან გამოტეხილმა მატლებმა გააფუჭონ.

\*) ასეთი გამოწურვა შეიძლება ზაფხულზე და შემოდგომაზე. სანამ აცივდება.

სურნელობითაც. ძირ დახვრეტილ ვედროს მაგიერობა შეუძლიან ძუის საცერსაც. თაფლით დასვრილ ფიჭებს ამოვიღებთ, გავრეცხავთ წყაროს ან მდინარის წმინდა წყლით და ამ ნარეცხი თაფლ-წყლიდან გავაკეთებთ თაფლის ღვინოს ასე რომ, არც ერთი წვეთი თაფლისა ტყუილად არ დაიკარგება.

თაფლს წყალი ურევია. რაც უფრო ცოტაა წყალი თაფლში, მით უფრო დიდხანს შეინახება იგი. რაც უფრო თხელია, ესე იგი, ბევრი წყალი ურევია, იმდენი უფრო ადვილად მჟავდება. ამისათვის უმჯობესია სქელი თაფლი გექმნეს, მინამ თხელია.

დააყენეთ თაფლი დიდ კოდში ორი-სამი დღე, შემდეგ გაშინჯეთ თავზე კოვზით და შენიშნავთ, რომ თაფლი თხელია, როგორც წყალი. ეს მიტომ არის ასე რომ სქელი თაფლი ძირს ჩაწვა და წყალი როგორც თაფლზე ბევრად მჩატე ზევით თავზე ამოიტივტივა\*). თუ ამ კოდს ძირი საგანგებოდ გახვრეტილი აქვს, იქიდან გამოუშვით თაფლი და ჩაუშვით სხვა ქურჭელში იმდენი, რომ კოდში დარჩეს ერთი ვედრა თაფლი, თუ ეს კოდი შვიდ-ორვა ვედრიანია.

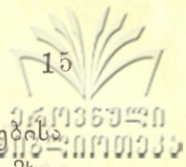
თუ კოდის ძირს ნახვრეტი არა აქვს, მაშინ დიდი კოვზით იღეთ ნელნელა ზევიდან თხელი თაფლი სანამდის სქელ თაფლზე დავა. ეს თხელი თაფლი შეგიძლიანთ შინ დახარჯოთ, (დიდხანს იგი არც შეინახება) და სქელი შეინა-

\* თაფლი მძიმეა წყალზე  $1\frac{1}{2}$  ჯერ, ესე იგი ერთი სტაქანა წყალი რომ იწონიდეს ერთ გირვანქას, იმდენი თაფლი აიწონის ერთ გირვანქა ნახევარს.

ხით, რომელიც მალე შეიკვრის, ან თანა მომხადებულ თაფლს სოფელშივე ვყიდი ფუტს რვა მანეთად.

ახლა შეადარეთ ამ თაფლს დღეს ჩვენ სოფლებში მომხადებული თაფლი, რომელსაც ფუტს ორ მანეთად და ხშირად მეტადაც ჰყიდიან: აიღებენ რამდენიმე სკას საფუტკრედან და ჩაჰყრიან წყალში (გახსოვდეთ, რომ სკაში ხშირად მესამედი თუ არა, მეოთხედი სარაჯები მაინც რჩება ცარიელი და ეს ცარიელი სარაჯები წყლით ივსება). როდესაც ფუტკრები სრულიად დაიარჩობიან, ამოიღებენ ამ სკებიდან სარაჯებს (ფიჭებს), რომლებს უთაფლო ცარიელი უჯრები ზოგი წყლით არის სავსე და ზოგი დამრჩვალნი ფუტკრებით.

ამას გარდა ზოგიერთ უჯრებში არიან კიდევ მაჟორიც, ფუტკრის ბარტყები, რომელნიც ჯერ ფუტკრებად არ გადაქცეულან, და ხშირად ბუტრის (ფუტკრის მანებელი მწერი) მრავალი მატლები და მისი ბუდეებიც. ამისთანა სარაჯს ჩაჰყრიან მოუკალავ სპილენძის ქვაბში და შესდგამენ ცეცხლზე. როდესაც თაფლი გადნება, გათხელდება ხელმარჯვე კაცი დაიპკლავებს და ამოსწურავს ქვაბიდან ფაქას სანთელს (სიფრთხილე კი გამართებთ ხელი არ დაიწვათ). ამ ფიჭებში ფუტკრებს მთელი გაზაფხული და ზაფხული ბარტყები გამოყავდათ და თუმცა ყოველთვის სწუმენდნენ ხოლმე, მაგრამ ბარტყების პერანგები უჯრების კედლებზე თხლად მიკრულნი და სხვა უწმინდურებაც მაინც შიგ რჩებათ. როდესაც გაცხელებული ფიჭა ხელით იწურება, გამდნარი უწმინდურებაც, მკვდარი ფუტკრებიც, მათი მაჟორიც და ბუტრის მატლების წვენიც წყალშერეული



თაფლთან ერთად რჩებიან ქვაბში. გარდა იმისა, რომ ამისთანა თაფლს ფერიც უსიამოვნო აქვს, იგი მოკლებულია იმ სურნელოვანებას და ძალას, რომელნიც ცეცხლზე გადნობის დროს გაჰქრა. ამისთანა თაფლი, (თუ შეიძლება ამას თაფლი ვუწოდოთ) სარგებლობის მაგიერ მავნებელიც კი უნდა იყოს ადამიანის სხეულისათვის. ამიტომ არის, რომ სოფლის ექიმები არა-

სოდეს არ ხმარობენ ავადმყოფებისათვის ამისთანა თაფლს; ისინი მხოლოდ უცეცხლო თაფლში აზავებენ წამალს, რადგანაც გადმოცემით და მასთან გამოცდილებითაც იციან, რომ ამნაირად ცეცხლზე გამდნარი თაფლი თავის ძალასა და თვისებას ჰკარგავს შესამჩნევად.

უ. ჩხეიძე

(დასასრული იქნება)

# ლონდონის ბაზარი

## თამბაქო

მოთხოვნილება ცოტათი შემცირდა. ამის მიზეზია წარსული თვის მეზღვაურების და ნავთსადგურის მუშების საერთო გაფიცვა, რომელმაც დიდი ზარალი მიაყენა საერთოდ ვაჭრობა-მრეწველობას. გაფიცვა გაგრძელდა შკვირას და ამ ხნის განმავლობაში თუთუნის ქარხნებმა ნავთსადგურში დაგროვებული თამბაქო ვერ შემოიტანეს და იძულებული იყვნენ შეეწყვიტათ მუშაობა. ამჟამად ნედლი მოსავალი საკმაოდ არის, მაგრამ მაინც მოსალოდნელია ფასების აწევა.

ივლისის განმავლობაში შემოვიდა დაუმუშავებელი თამბაქოს ფოთლები:

ამერიკიდან . . . . . 7,067,088 გირვ.  
სხვა ქვეყნებიდან .. 599,636 ”

ლონდონის ნავთსადგურის საწყობებში დაგროვებული იყო:

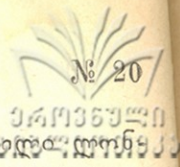
1. ივნისში . . . . . 195,811,000 გირ.  
1. ივლისში . . . . . 191,258,000 ”

## ოსმალეთის ბაზარი

### სმირნა

აპრილის დამლევს გამოანგარიშებული იყო მთელი მოსავალი 12 მილიონი ოყა (ოყა შ გირვანქაა). თამბაქოს სათესი ადგილების სივრცემ 60%/0 იმატა წარსულ წელთან შედარებით, მაგრამ მაისის და ივნისის გვალვებმა მოსალოდნელი მოსავალი 40%/0-ით შეამცირეს. ღირსებით თამბაქო შარშანდელზე დაბალი იქნება გვალვის გამო. სრულიად ამერიკის თამბაქოს კომპანიას (American Tobacco Trust) დაპყრობილი აქვს ოსმალეთის ბაზარი. რადგანაც ოსმალეთის თამბაქოზე მოთხოვნილება ყოველწლივ იზრდება, ამიტომ იქ ყველა თამბაქოს მოყვანას შეუდგა.

სმირნის რაიონის თამბაქო გათქმულია თავისი სურნელოვანობით და უმეტეს ნაწილად სხვა ჯიშის თამბაქოში ასარეგად იხმარება. წარსული მოსავლიდან დარჩენილია 750,000 ოყა და აქედან ნახევარი უკვე გაყიდულია. ფასები კარგია გამყიდველებისთვის და მოსალოდნელია მაზანდამ აიწიოს.



**მსოფლიო თამბაქოს მოსავალი.** როგორც შეკრებილი სტატისტიკური ცნობებიდან გამოირკვა 1909 წელს მთელს დედამიწაზე მოუყვანიათ 32,224,100 ფუთი თამბაქო, 1910 წელს 42,726,850 ფუთი. ყველაზე დიდი მოსავალი **ჩრდილოეთ ამერიკის შეერთებულ შტატებში** იყო. საშუალო რიცხვით თითო მცხოვრებელზე რომ გამოვიანგარიშოთ, ყველაზე მეტს თამბაქოს სწევენ **ჰოლანდიაში.**

**ს. ო. ი. ო.**

(ინგლისურად Sava).

განსაკუთრებით დიდძალი მოდის **მანჯურიაში** და **იაპონიაში.** რუსეთ-იაპონ-

ნიის ომამდე არ იყო ცნობილი ლონის ბაზარზე. ამ დაბოლო დროს საქართველოშიაც დაიწყეს მოყვანა. იაპონიაში ზჩინეთში იხმარება საჭმელად, დასავლეთ ევროპაში ცხოველების საკვებად და **ყავის მაგიერ (მოხალული).** უმეტეს ნაწილად გზავნის იაპონია, ასიათასი ფუთობით. ამჟამად მოგვეცემენ **ბათომში** ჩატანით 1 ფუთზე 85 კაპ. მსურველთ შეუძლიანთ გამოგზავნონ რედაქციაში ნიმუშად 4 გირვანქა და მოიწერონ რამდენი ასი ფუთის შოვნა შეუძლიანთ.

„მოსავალი“-ს წარმომადგენელი

ლონდონი,

18/30 ენკენისთვე 1911 წ.

## ხილის გამოფენა-ბაზარი

10 დღინობისთვიდან გაიხსნა ქალაქ ტფილისში, მიხაილოვის ქუჩაზე, ვეტცელის სასტუმროს გვერდით ხილის გამოფენა-ბაზარი. ბევრი დიდად საყურადღებო ხილია ამ გამოფენაზე მოტანილი, ხოლო სხვადასხვა რაიონებიდან მოტანილი ხილის ერთმანეთთან შედარება კი უფრო საგულისხმე-

როთ ურჩება მნახველს. გამოფენა იქმნება 25 ამ თვემდე. ხილი არის ჩრდილოეთ კავკასიიდან, შავი ზღვის პირებიდან, იმერეთიდან, ქართლიდან, ახალციხის მაზრიდან, ზაქათალის ოლქიდან და სხვ.

ყველაზე ბლომად ქართლის მეხილეებია წარმომდგარი.

### მოსავლის რედაქციაში იყიდება შემდეგი ძველი წიგნები:

- ვ. ი. რცხილაძე კრებული არითმეტიკული ამოცანებისა (მეორე ნაწილი) . . . . . 50 კ.
- იმისივე ქიმია პრ. როსკოსი (თარგმანი) მეორე გამოცემა . . . . . 30 კ.
- იმისივე საზოგადოებრივი ცხოვრების წარსულიდან და შვეიცარიის ძირითადი კანონები . . . . . 25 კ.
- იმისივე ბამბის თესვა-მოყვანა (თარგმანი) . . . . . 5 კ.
- ვ. გულბათიშვილი — ონჯა . . . . . 5 კ.
- გ. ნახუცრიშვილი — კარტოფილი . . . . . 5 კ.

რედაქცია-გამომცემელი ვ. ი. რცხილაძე