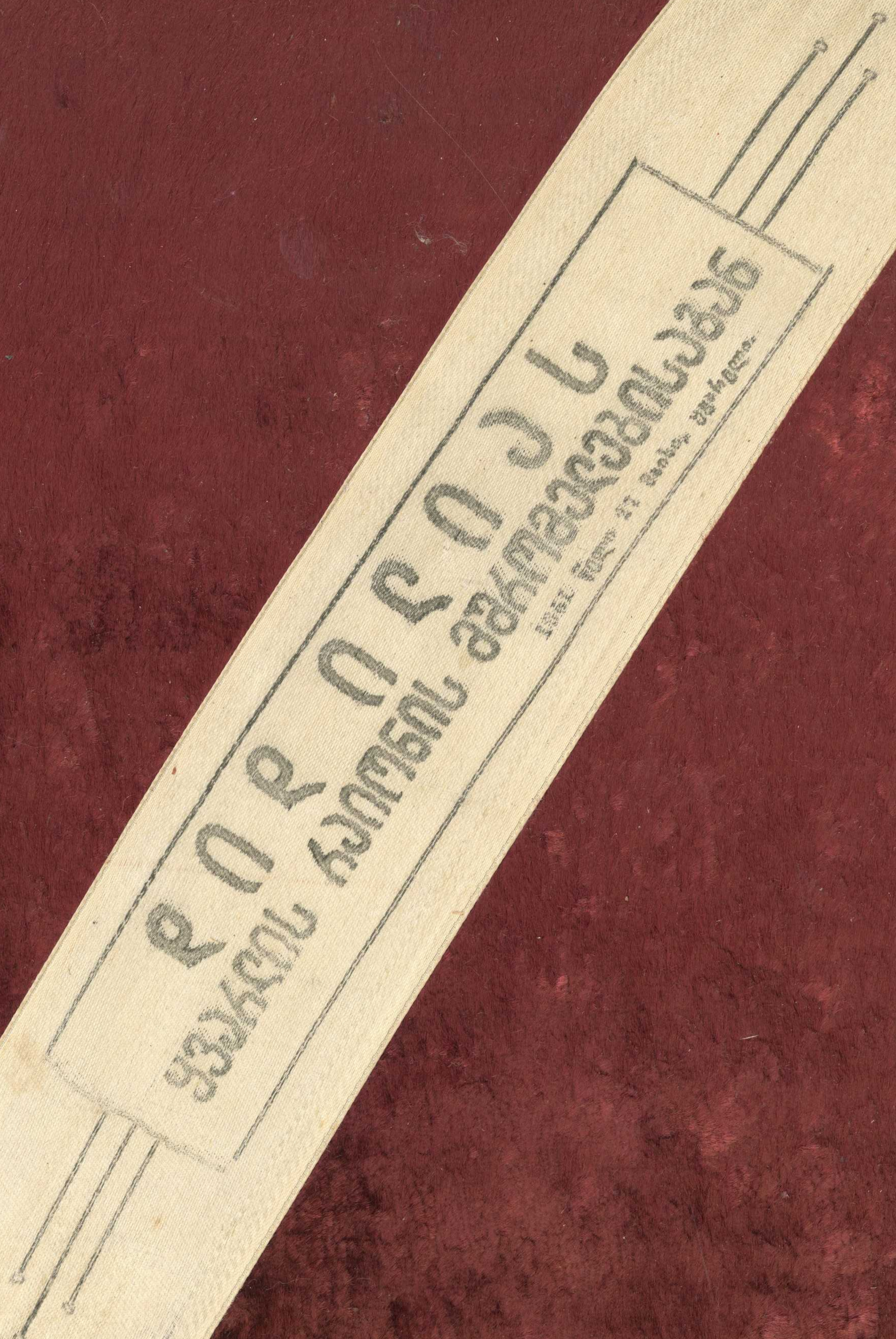




ეროვნული
ბიბლიოთეკა

საქართველოს
საგარეო ურთიერთ-
ობის სამსახური
საგარეო ურთიერთ-
ობის სამსახური



ილია ჭავჭავაძეს

მყინვანწველივით დიალო,
თეგის ზვიხთსავით მქუხასევ,
ივეხიელთა იმედო
იველიისთვის მწუხასევ.

მე შენს ეხოლან ნამოველ,
კაკლებ ქვეშ გამოვიახე,
თითქოს უნდოდით ნამოსვლა,
ფოთლები შეაშხიალეს.

იყავი თავდადებული
მეფე ღიმიტრი საღარი,
დაეცი წინამურთანა
ვით ნამეხარი ჭაღარი.

მე წინამურთან ბუჩქიც კი
მინდა მოვთხანო ძირიან
(თუმც ეხლა ქვანაც წაწიხნა,
თუმც ეხლა ხავსნიც ტირიან).

მზეო, შუქგაუხუნარო,
სხივ კუხთხეულთ ცისკარო
თავს დაგლულუნებს ქედანი,
ღექსს გიმღერს ყვარდის მთისწყარო.

ბაღში კენჭიც კი ყვაოდა
ვახდების სუნით ვთვხებოდი.
დავემსე მინახ ვემთხვიე,
იქ სადაც შენ იხრდებოდი.

დაინფი როგორც კანდელი
სამშობლოს სიყვანულშია.
ტყვია შენ შუბლში მოგახტყვებ
საქახთველთა ჯი-გულშია.

მათ მისცეს თავშესაფარი
მას ვინც გასწიხა ტენია,
მაგნამ თვით ჭიჩკვასაც სისსლცქებულს
მაინც ნათელი ჰქვენია.

მთანმინდის მთაზე ფრთებს სხიან
ზღვისკენ ძაღალი გეღებიც,
ზეფიჩის ჰინით ჰკოცნიან
შენს საფლავს ყვარდის ქედები.

ვუსყეხი წახმტაც მიღამოს
ჩემს ურებუსად ვღელღები
აქაც ყოფილა ამაყი
ცად ახიღული ქედები

ღვანძლით და გუალით ავსილი
გული ვის მკეხდმა ატანა.
ვინ დაგვიობლა სამშობლოთ,
აკვანში მწილი ჰატანა.

ბნელ საუკუნის გრიგალმა,
შენს მხრებზე გადაიანა.
აყვავდა ივეთა მხარე
გამთელდა შენი იანა.

თუმცა ეს მთები მკოხანო,
გსაყვედურთობენ წყრებიან:
- „რად მიგვატოვა ნებავი
წმინ-წმინად მეკითხებიან.“

რა ვუყოთ, როგჯერ გრიგალი
ამაყ მუხასაც დაარსევს,
ვინ გაგლუნეს და გაგტენეს
მოგკლეს და ვეს კი დაგმარსეს.

ვინ წაწყდა სულით და სოხციით
ვინ იყო ჰო ის იუდა
იმ დღით სომ ცაც დაითაღწა
ალარც მზე გამოსსიურდა.

შენ შეიცარი მიხველად
სოსელოს წხოველი განცდები,
ღღეს მთელ მსოფლიოს ანათებს
ცეცხლი მის მკეხდში ნანთები.

მათ გამომგზავნეს დღესაც აქ,
არც მე ვუთხარი უარი.
მითხრეს: „ის მხარეც იხილე,
ჩვენსულ ლამაზი თუ ახის.“

იყავი ჭირისუივალი,
გლახის სამწალო ბედისა,
იყავი წხოველი, ვით ცრემლი
გიორგის ქვრივი დედისა.

ჰეი, არაგვო, არაგვო,
არაგვო არაგვიანო.
ღღეს მინდა შენი ჭაღები
ყიქინით შევსებიანო.

„ჩვენ თავი ჩვენვე გვაყუდრის“
შესწყდა გლოვა და წუხილი.
მთისმის შრომის სიმღერა,
როგორც ღურუჯის ქუხილი.





ყვარლის მთებში
გვიმოხდა

სამშობლო მთებო!
თქვენი შვილი განებებოთ თავსა,
მაგრამ თქვენ სსოვრას
ვერ მივცემ მე ღაჯინყებასა:
თქვენ ჩემთან ივლით
გაუყრელად, ვით ჩემი გული
თქვენთან, ჰე, მთებო,
ბუნებითა შედუღებული.

ან მომწონს თავი, მეგობრებო
რომ დაბადება
თქვენ შინისა მსვდა,
ბუნებისა თქვენის ვარ შვილი,
გრიგალთა, მესთა, ქუჩიდთობის
ქართულად ვაზრდილი.

ილია

1857 წ.



ვაპირებ ჩახვალს რუსეთში, მაგრამ
მეგა გარდამ. ისე მეძნელება დატოვე-
ბა ამ ჩვენ ყვარლისა ნამეტნაფე
ამ ჩვენ სახლისა, სადაც ყოველი
წანილი ალაგისა. მომაგონებს ხე
მე ჩემს დაუღვრელ ყმანგილობის
დროს, სადაც ყოველი ხე არის ძვირ-
ფასი ჩემთვის სასიამოვნო მოგონე-
ბისა.....

ილია.

1857 წ. პირადი ჩერილიდან.



სტალინის ქუჩის დასაწყისი



სახლი ლომეღშიც დაიბადა
ილია.

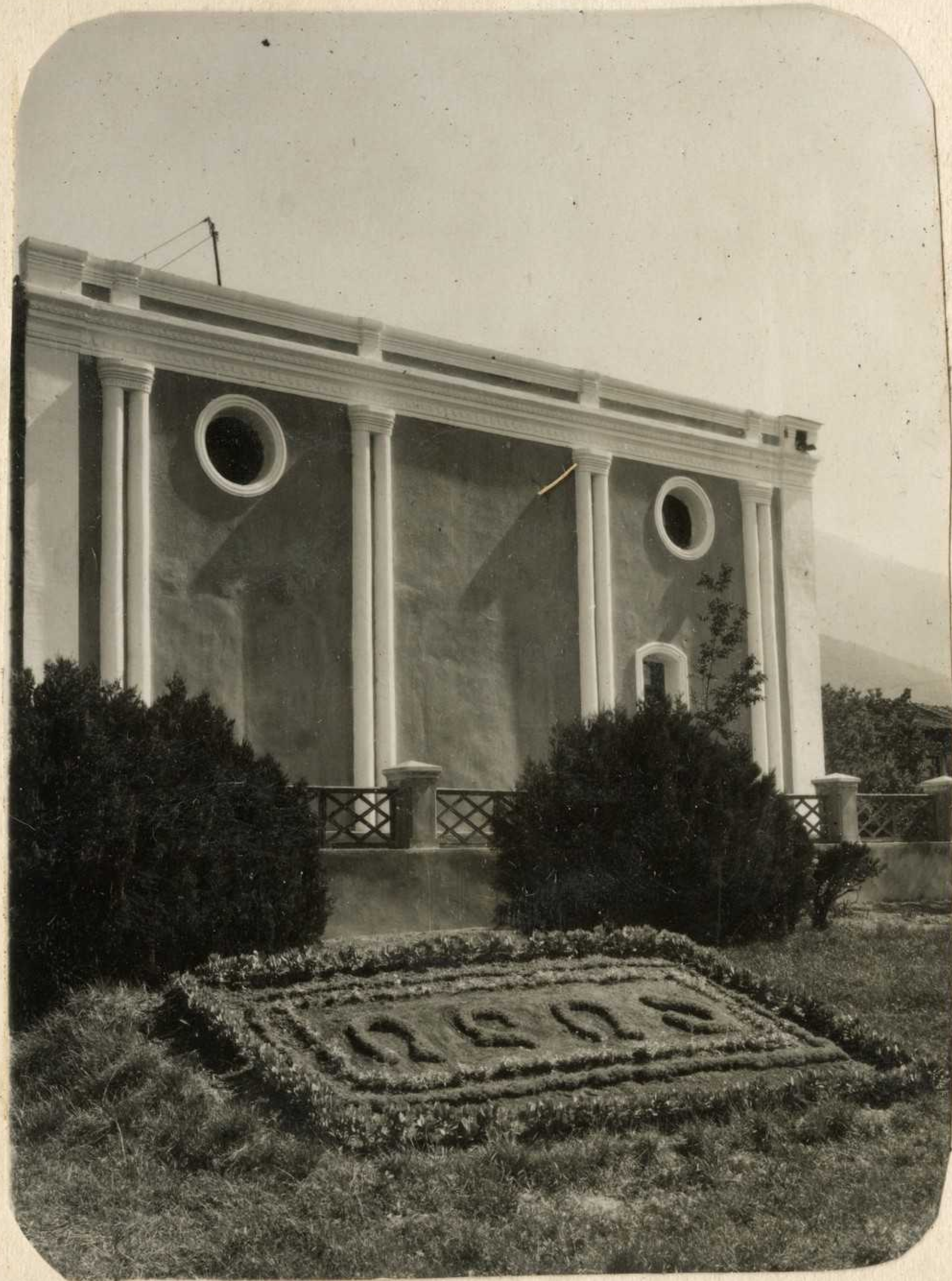


ყვარლის ქუჩები და სოფლის საერთო ზედი.

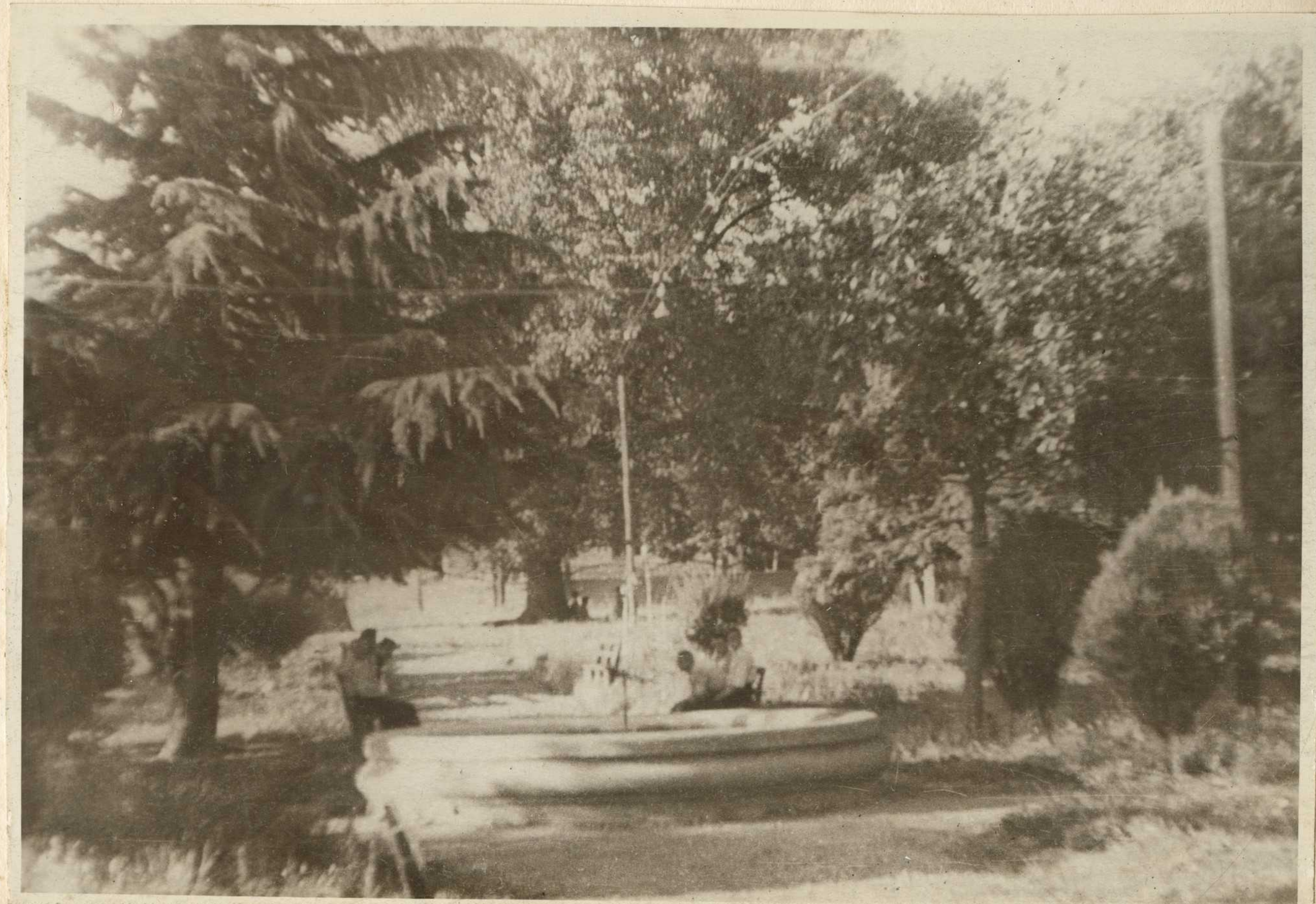


ეროვნული
ბიბლიოთეკა

Handwritten text in blue ink, partially obscured by a large tear in the paper. The text is written in Georgian script and appears to be a name or address, possibly 'მამია ლომეღი'.



ქართული
ბიბლიოთეკა



ყვარლის კოტე მარტანოშვილის სახელობის თეატრი



ქართული
ნაციონალური
ბიბლიოთეკა



ყვარლის საბჭოთა ჭეშრეობის ბაღი



ყვარლის შინა



ეროვნული
ფოტოარქივი



ყვანული სტალინის ქუჩა.



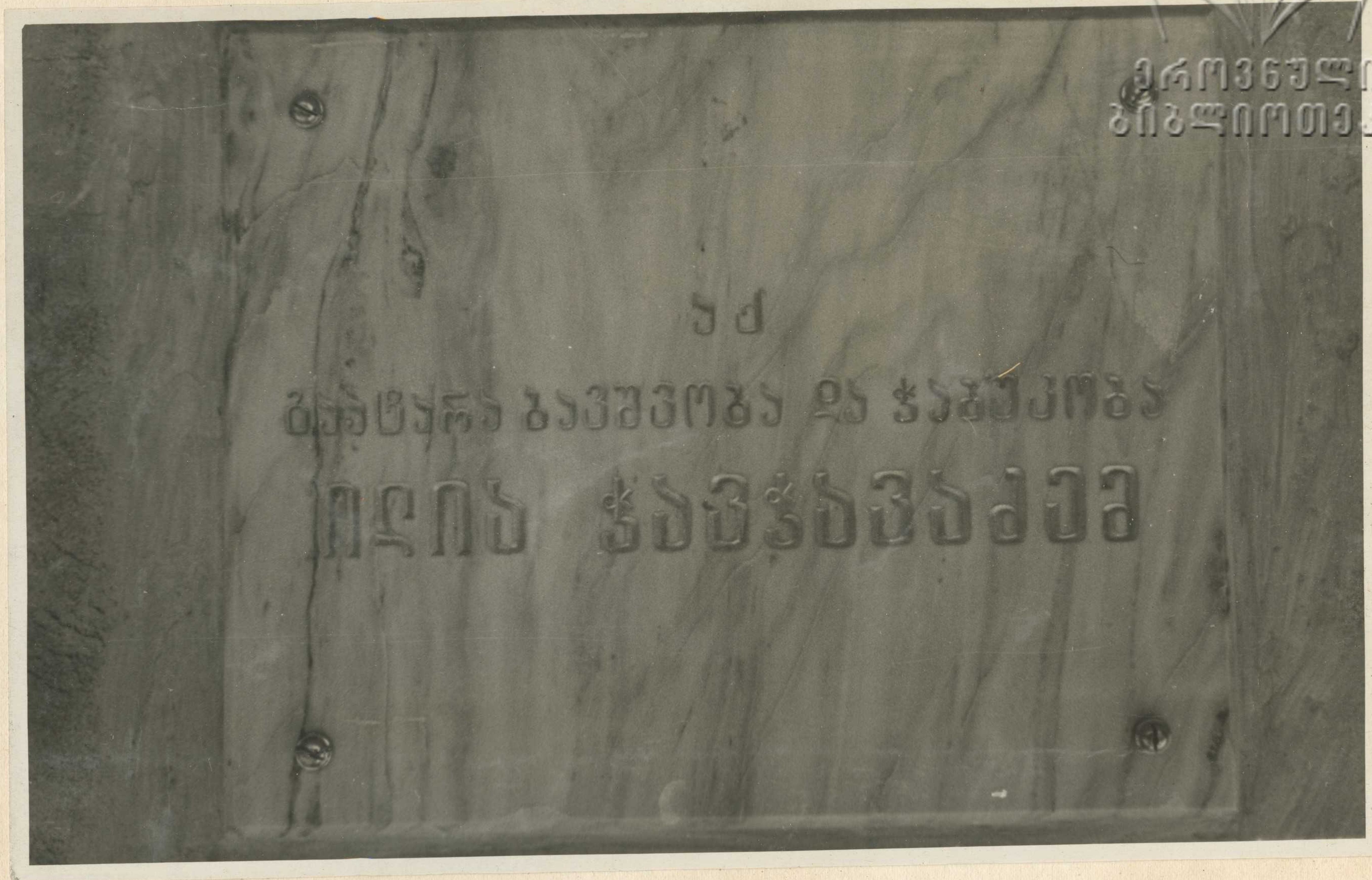


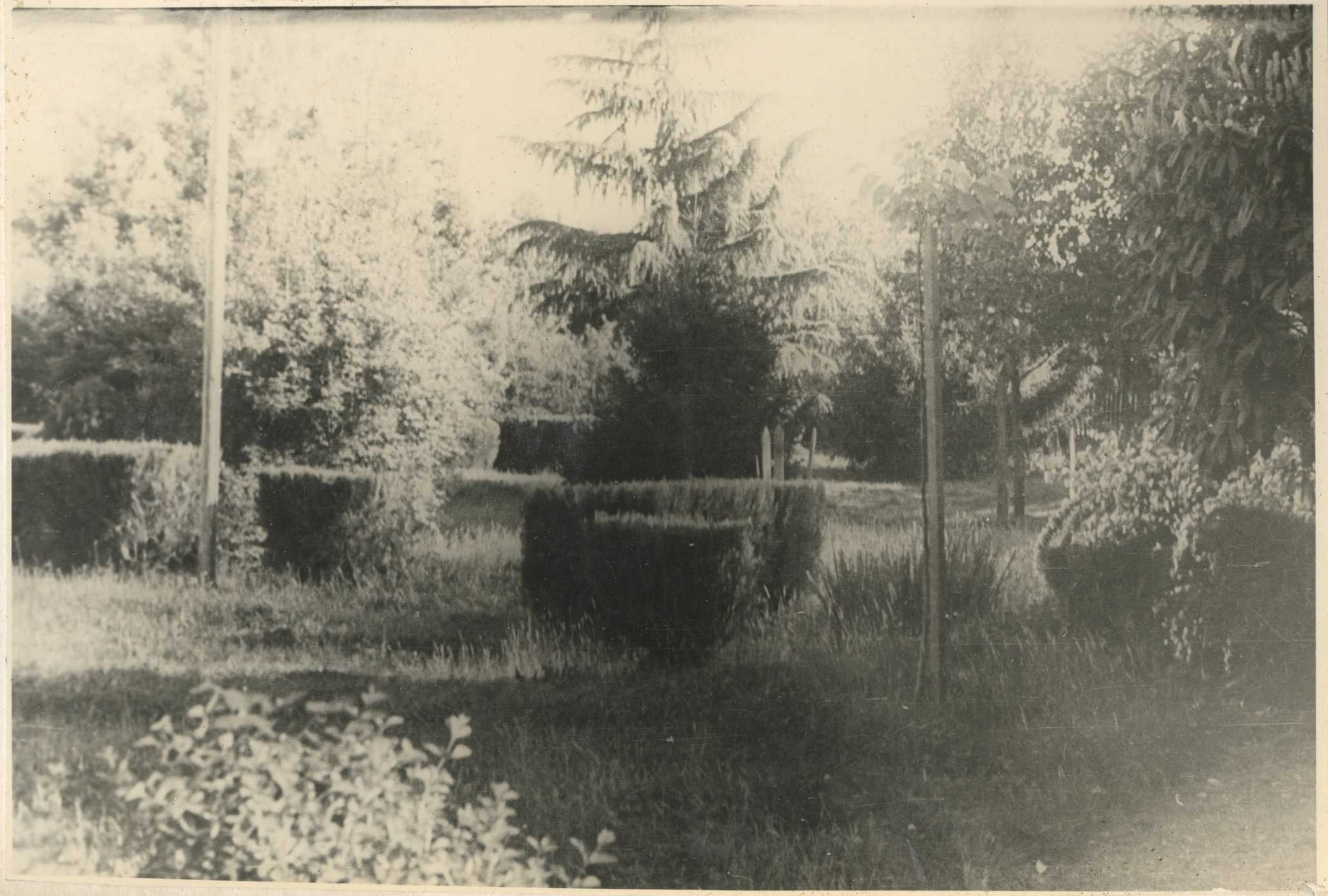
ქართული
ენობრივი



საქართველო
საქართველო









Handwritten text in Georgian script, likely a signature or name, written in blue ink. The text is slanted and appears to read 'მედიკოსი' (Medic) and 'მ. მ. მ. მ.' (M. M. M. M.).

ბაზილიკონი
საქართველო



Handwritten text in Georgian script, likely a signature or name, written in blue ink. The text is slanted and appears to read 'მედიკოსი' (Medic) and 'მ. მ. მ. მ.' (M. M. M. M.).

საქართველოს მარტვილის რაიონის სოფ. სანჯიქის ეკლესია

ყ ვ ა რ ე ლ ი

თუ ახ გინახავს ყვარელი,
მისი ძალაღი მთები,
აქუსებული დუსუჯი,
თვალუნფენელი ზვლები.
თუ თქვით ახ გაგივლია
ჩელოიანი გზები,
მწყურვალს ახ დაგიღვენია
ქსეფ თეთხი წყახოები,
თუ კი ახ დაგინახია
გათხენილ სოხის თხთები,
მივასიან ღამეს ტყისპიხას
გამოფენილი შვლები;
გაღიმებული აისი
ნათეხი ცისკხის სხივით,
ცისე წინაპახით ნაშენი,
სისხლში მოხელილ კისით;

ილიას ეზო ბაღნახი,
შიგ ჩყახო მოდის მილით,
ვახდი ყოველღვე იხოვება
ციუხი ნაპის მძივით,
თუ კი ახ დაგძინებია
ვალზე ბულბულის სმაზე,
ახა გემენია უხმული,
ნამღეხი შახა გზაზე,
მაყსული ზუსიბაშვილის,
ეთხნილში ანამღეხი;
თუ კი ახ დაგიშახია
ქინძმახაულით ყელი,
თუ ლთველში ახა ყოთვილნან,
ყვარელში ყუხძის ლთველში,
ხა განგიცდია. მოხახი,
შენს ღამას სიცოცხლეში.

ილო ბეთბვილი.





ყვარლის ილია ჭავჭავაძის სახელმწიფო მუზეუმი.



✓
აქვე
მუზეუმი

ეროვნული
ბიბლიოთეკა



ჭავჭავაძეთა სიგვანიული
გეგმი



საქართველოს
საგარეო ურთიერთობების
სამსახური





ქართული
ბიბლიოთეკა



ეროვნული
ბიბლიოთეკა





ქართული
ბიბლიოთეკა





ქსეკურსია ყვარლის ილია ჭავჭავაძის სასკოლში
მუზეუმში.



ქართული
ნაციონალური
ბიბლიოთეკა





ქართული
საქმიანობა







ყვარლის ი.ჭავჭავაძის სასელონო
ძუბეუმი



სეივანი ილიას ბაღი



ილია ჭავჭავაძის მამისეული
საუბრელო, მაგიდა და
ჩიგნი.

მაგიდაზე დიდისეული ყუთი.



ქარაღები „ივერიის“ რედაქციიდან.



ვერცხლის ჭვარი.

რომელიც მიიღო ილიამ გლუხთა
განთავისუფლების საქმეში მონაწი-
ლეობის გამო.

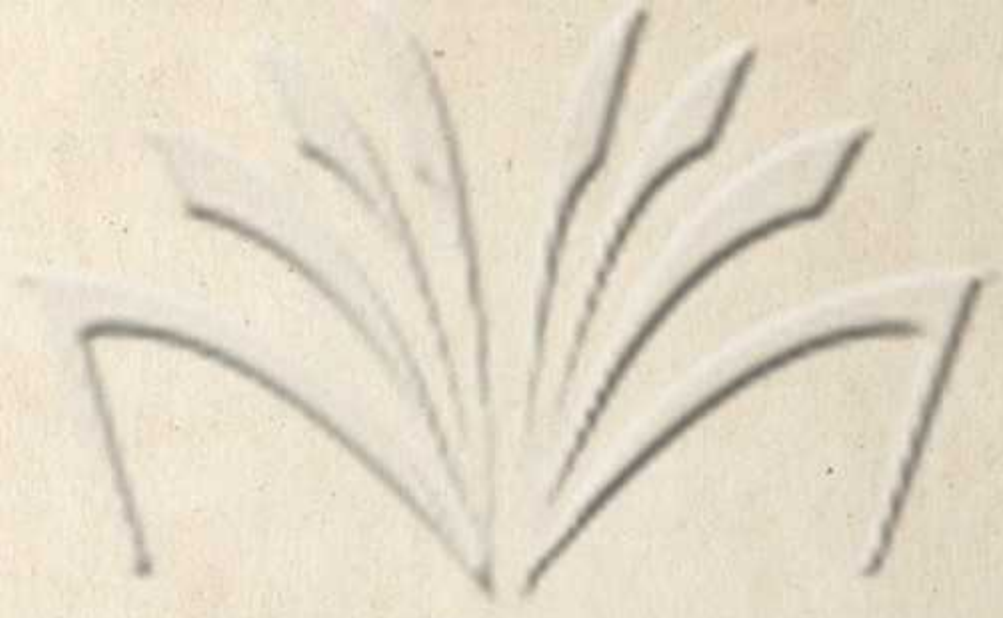


ილია სამხატოთა სცენაზე.



ილიას ლიტერატურული გარემოსვა

2



ქართული
ბიბლიოთეკა





მარია ჭავჭავაძე



ეროვნული
ბიბლიოთეკა



გრემის სიერთთ სელი.

ეროვნული
ბიბლიოთეკა







ილიას თანამედროვე გლეხი გ. თეიქრიძის
ცნობილი პოტილავე.



ნეკრესის სასახლე.



ექსკურსია ნეკრესში.



საქართველოს ცის ქვეშ



საქართველოს ცის ქვეშ ზა დამალონებს,
სევდა, დანდი ნისლს და ქანს გაჭყოლია,
ყოველი ხე ლამაზ ქაღალდს მაგონებს,
ძნის ამისვლა სატყოს ღიმი მგონია.

აღასანი ყანის ზღვაში მოცურავს,
მტკვარს ახაგვი მოხვევია ძმასავით.
სხივთა ბადით მოვარე ღრუბლის ცემბლს წუხავს
და აპკურებს ძინას იაზმასავით.

თვალს მოვაფლებ კავკასიის მთაგონებს,
მკერდს რომ უმკობს ცისარტყელის ანშია.
ქართველი ვარ, აზა ზა დამალონებს,
გამონხთობილს ცეცხლის ფრთიან ქანშია.

მე შეიღი ვარ ღიხსეული წინაპრის,
რომელთ სისხლშიც მოვარე ამოფერილა;
მე ჰაზავარ ბედნიერი მომავლის.
რომელთა გზაც ვახდებიო მოფერილა.

ჩვენ ან გვიყვანს ხალხის ძლევა და სოცვა,
ჩვენ გვალაღებს ვახდა ღელვა ძელოში,
საქართველოს მადლს და ბახაქის ვლოცავ
ყოველ ლექსში. ყოველ სადღეგრძელოში.

აყვავილდი საქართველოს მთაველი.
ვეღარ გაგთელს მტერი მუნანათუკად,
გადაგბოცნი ძინის ყველა მტრაველი,
მუქს შენცა გვენს კრემლის დიდი ნათუკა.

დაე, მოვდი დარდით მტერო თბულო!
ან გსურს ჩვენი ჩინსვლა რომ დაიჭერო?
შერ დაუკარ, ჩემო ვენსვის ჩორგურო,
მე სიმღერით მინდა გული ვიჭერო.

ილი ბერძენილი.



ყვანლის რაიონის ჯილმეურნეთა ქროძითი წესდებები.

ეროვნული
ბიბლიოთეკა





ეროვნული
ბიბლიოთეკა



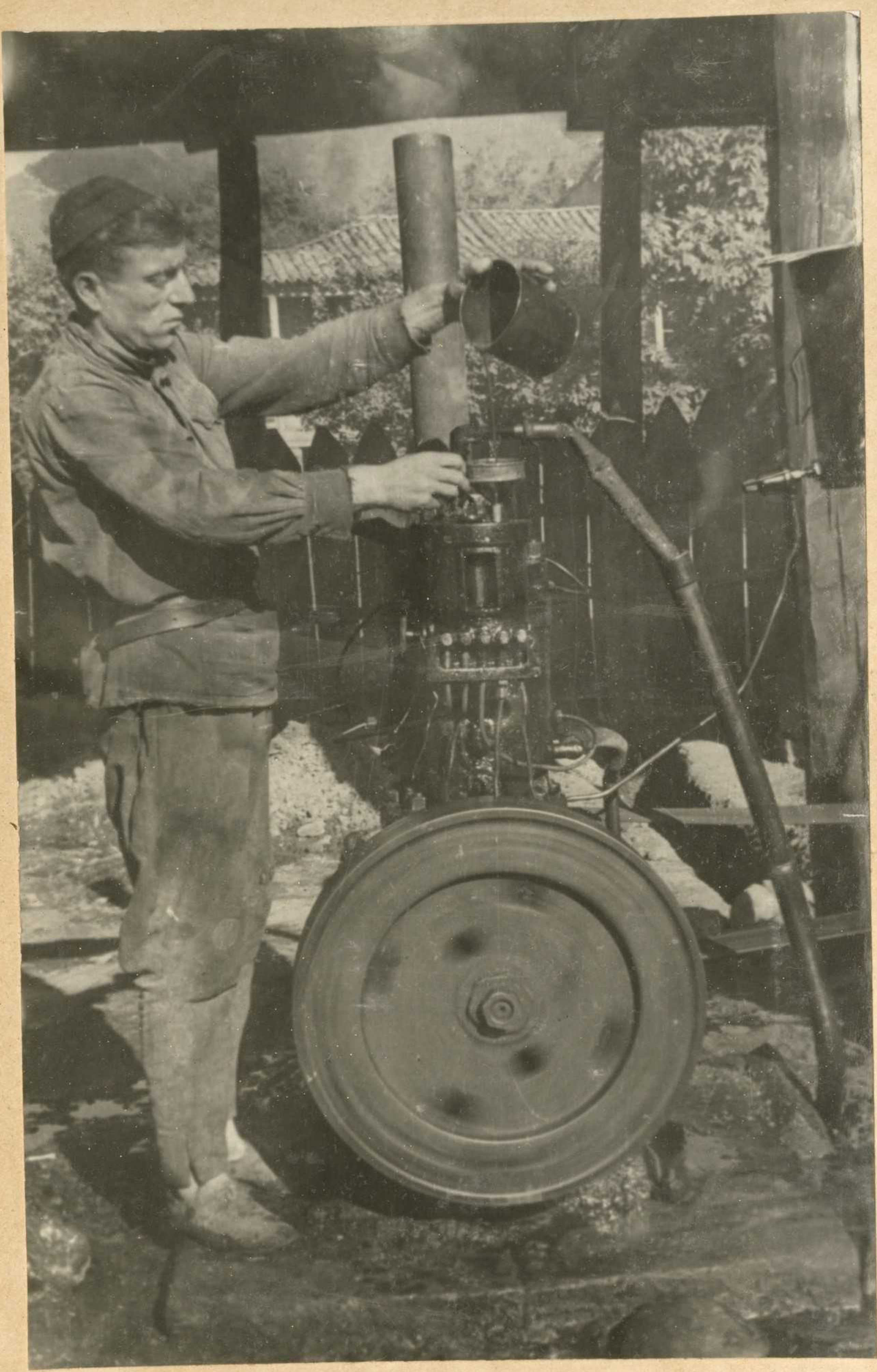


საქართველოს
საბჭოთავო
სამართლებრივი
სისტემა





ეროვნული
ბიბლიოთეკა





საქართველოს
საზღვაო მარშალთა



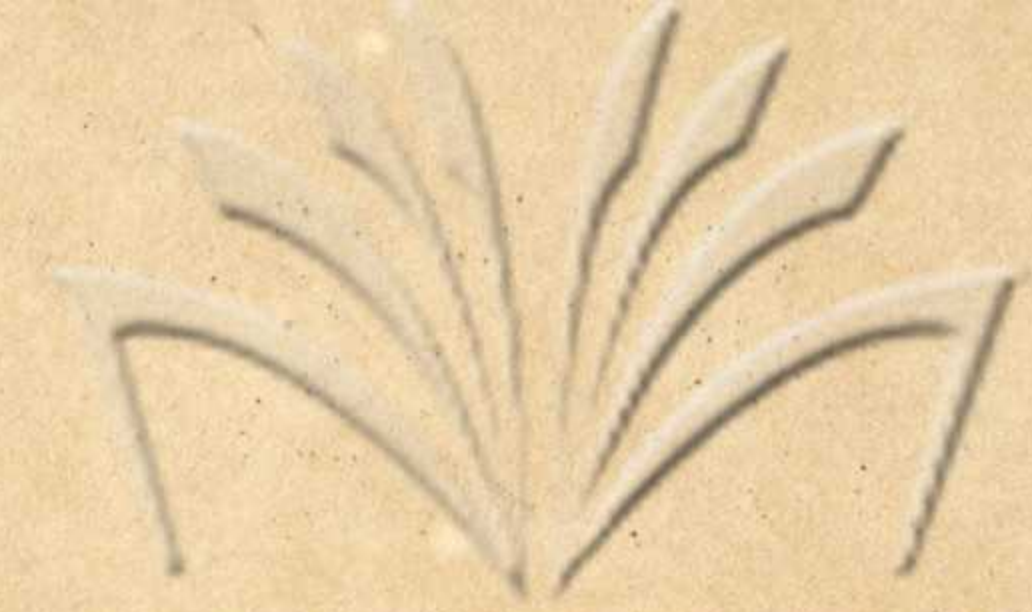
ეროვნული
ბიბლიოთეკა





საქართველო
გეოგრაფიული





ეროვნული
განათლების





ეროვნული
გეოგრაფიული



საქართველოს
განათლების
მინისტროს



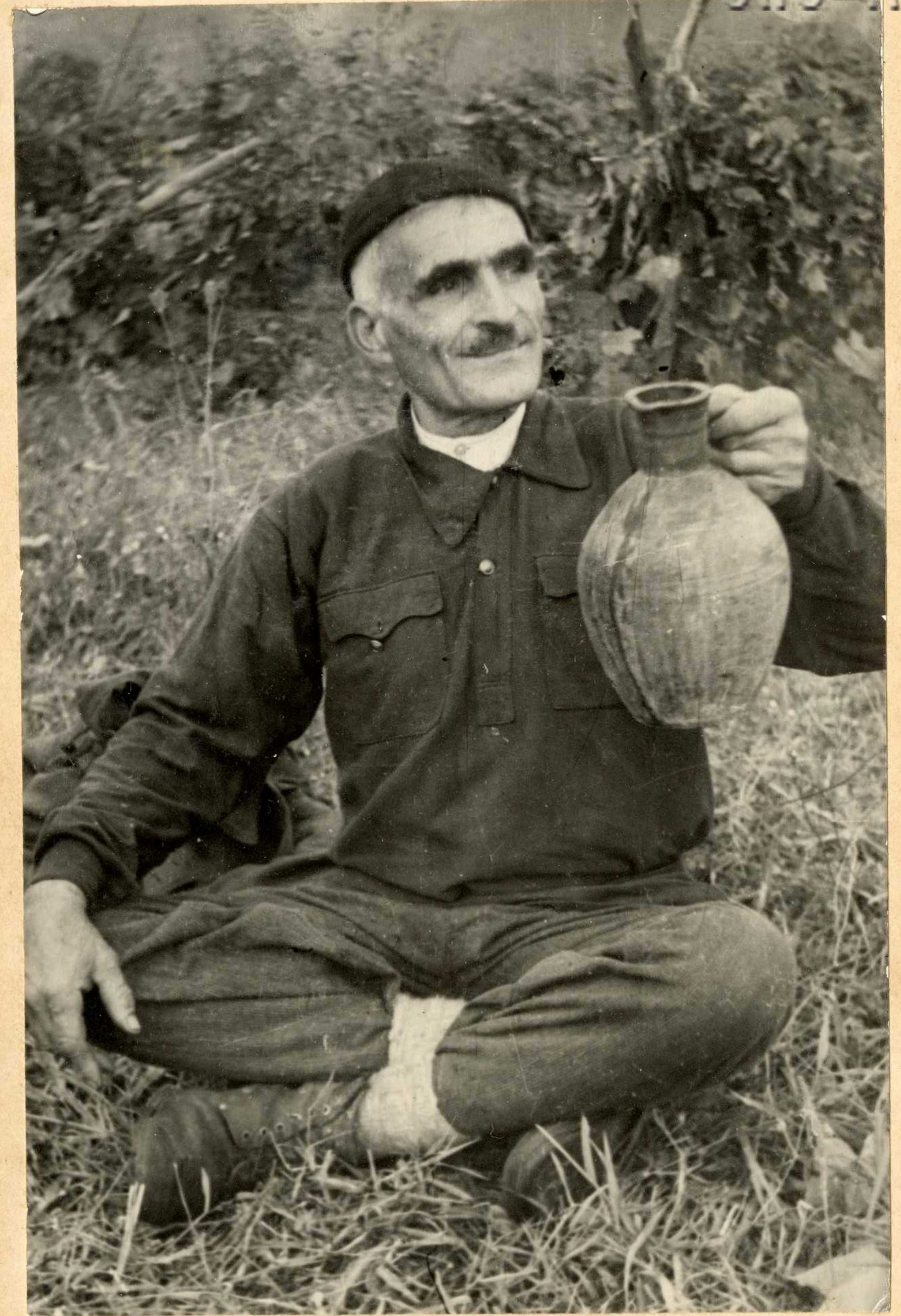
ეროვნული
განათლების



ეროვნული
ბიბლიოთეკა



ეროვნული
გალერეა



ეროვნული
ბიბლიოთეკა



ეროვნული
ბიბლიოთეკა





საქართველო
გეოგრაფიული





საქართველოს
სამეცნიერო ცენტრი



ეროვნული
ზოოლოგიური



ეროვნული
ბიბლიოთეკა





ყაზალნიყის ვარდის კრეფა



ეროვნული
ბიბლიოთეკა



ეროვნული
ბიბლიოთეკა



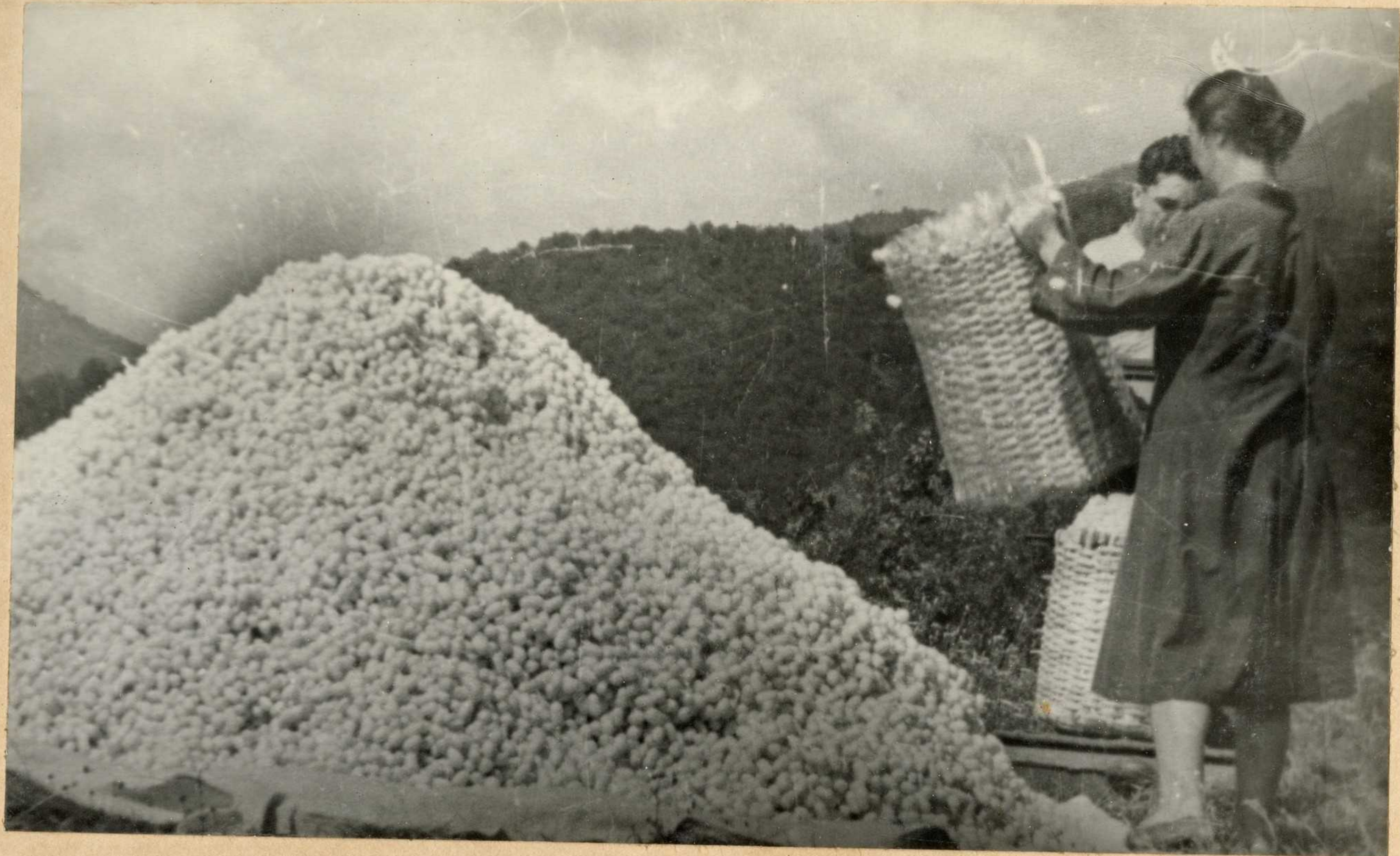
ეროვნული
ბიბლიოთეკა



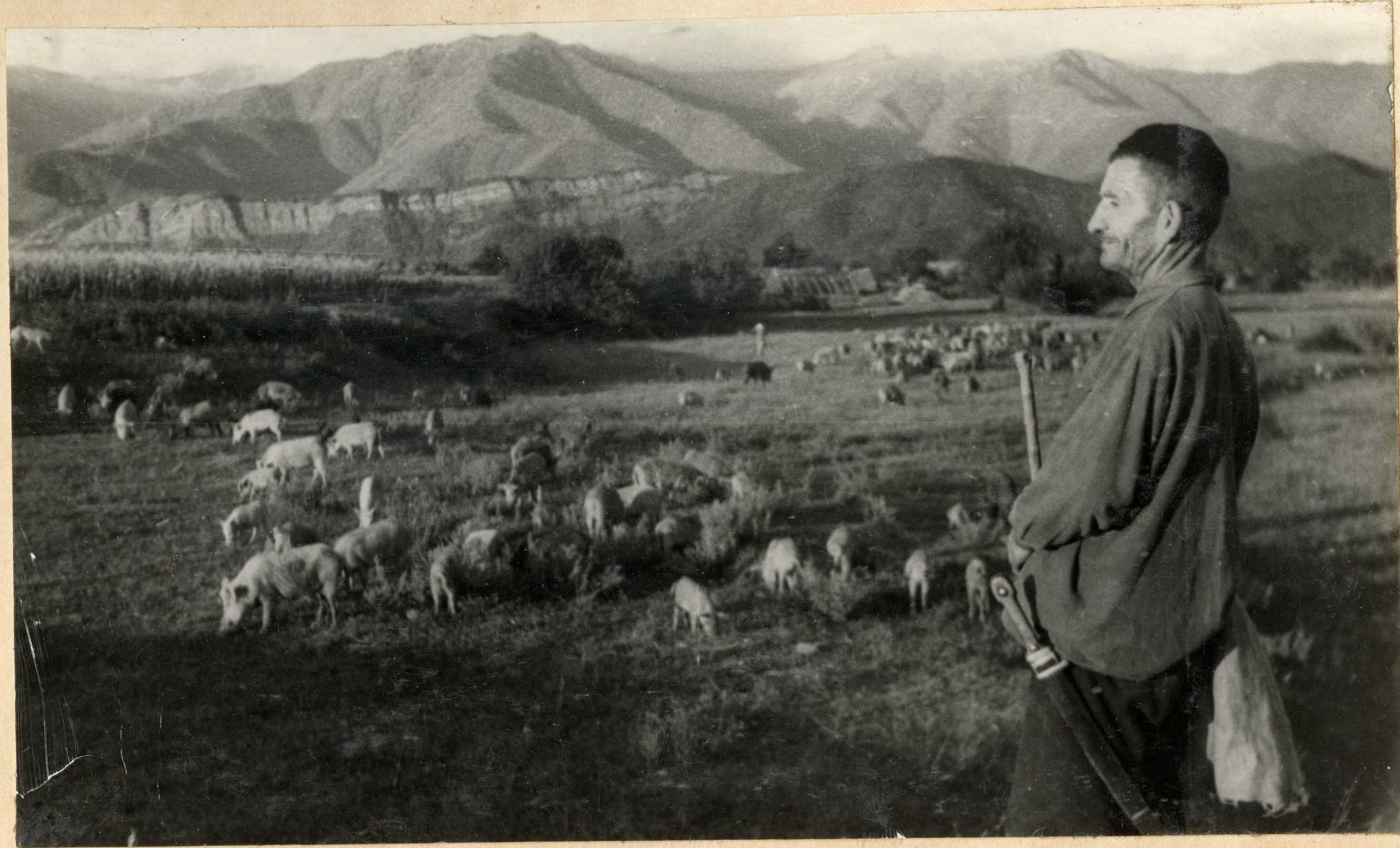
ეროვნული
ბიბლიოთეკა



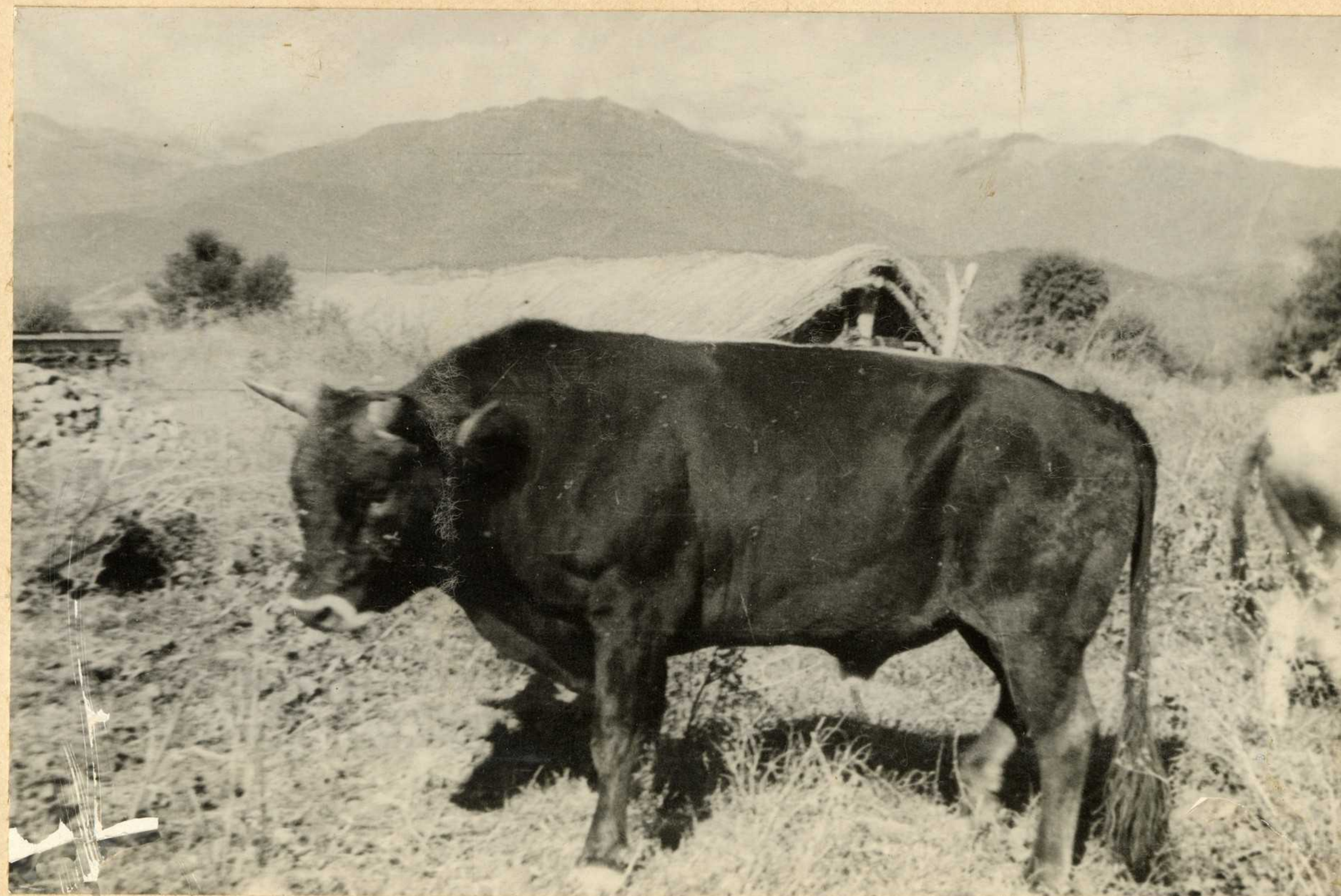
საქართველო
კულტურის მინისტრის
განყოფილება

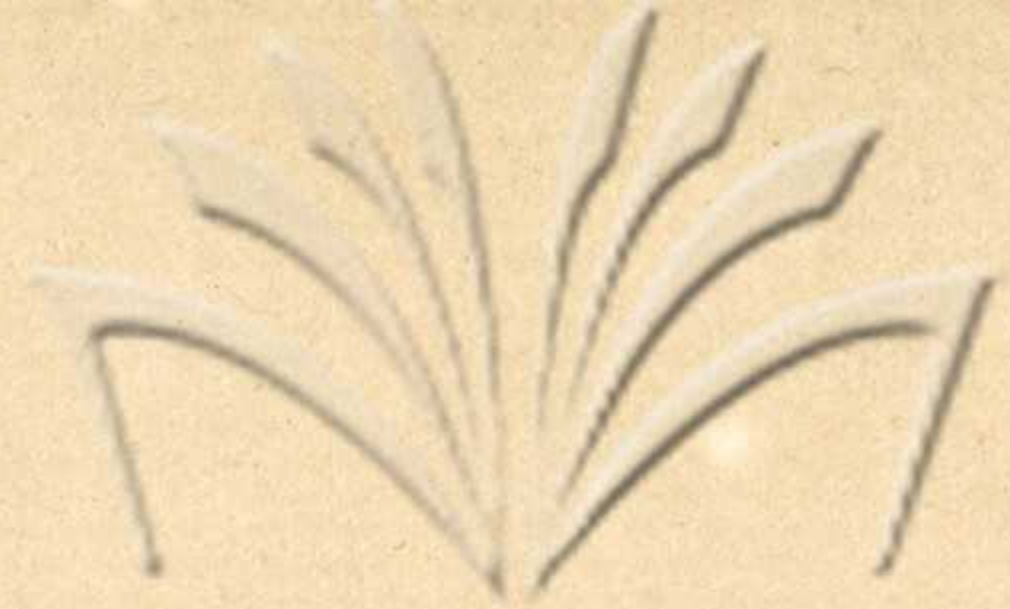


საქართველოს
სოციალისტური
რესპუბლიკის



ეროვნული
გნებნიერთა



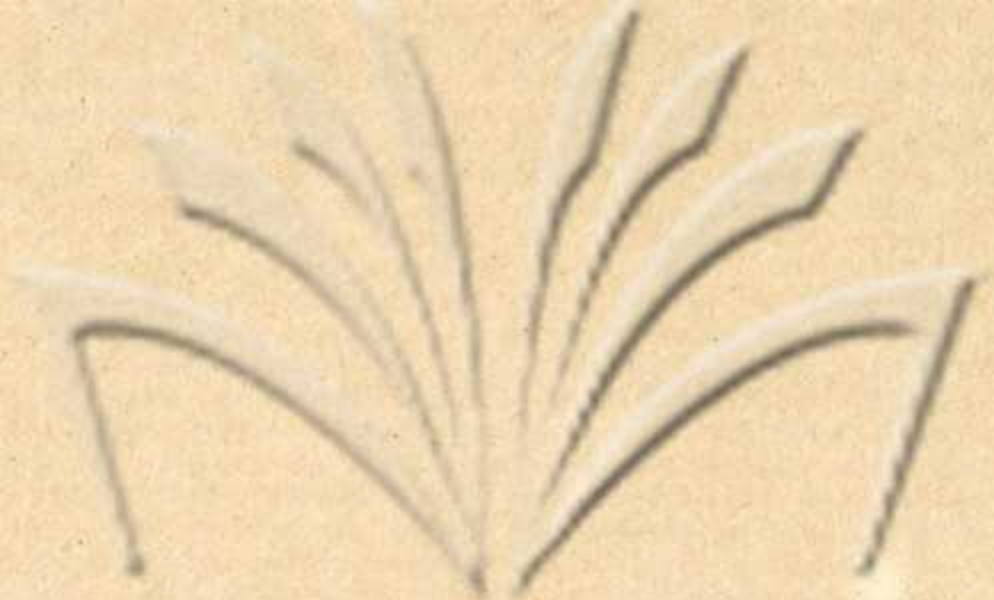


ეროვნული
ბიბლიოთეკა



ეროვნული
ბიბლიოთეკა





ქართული
ბიბლიოთეკა



მდინარე ღურუჯის მიერ 1905 წელს მოჭანილი ქვა.

ეროვნული
ბიბლიოთეკა



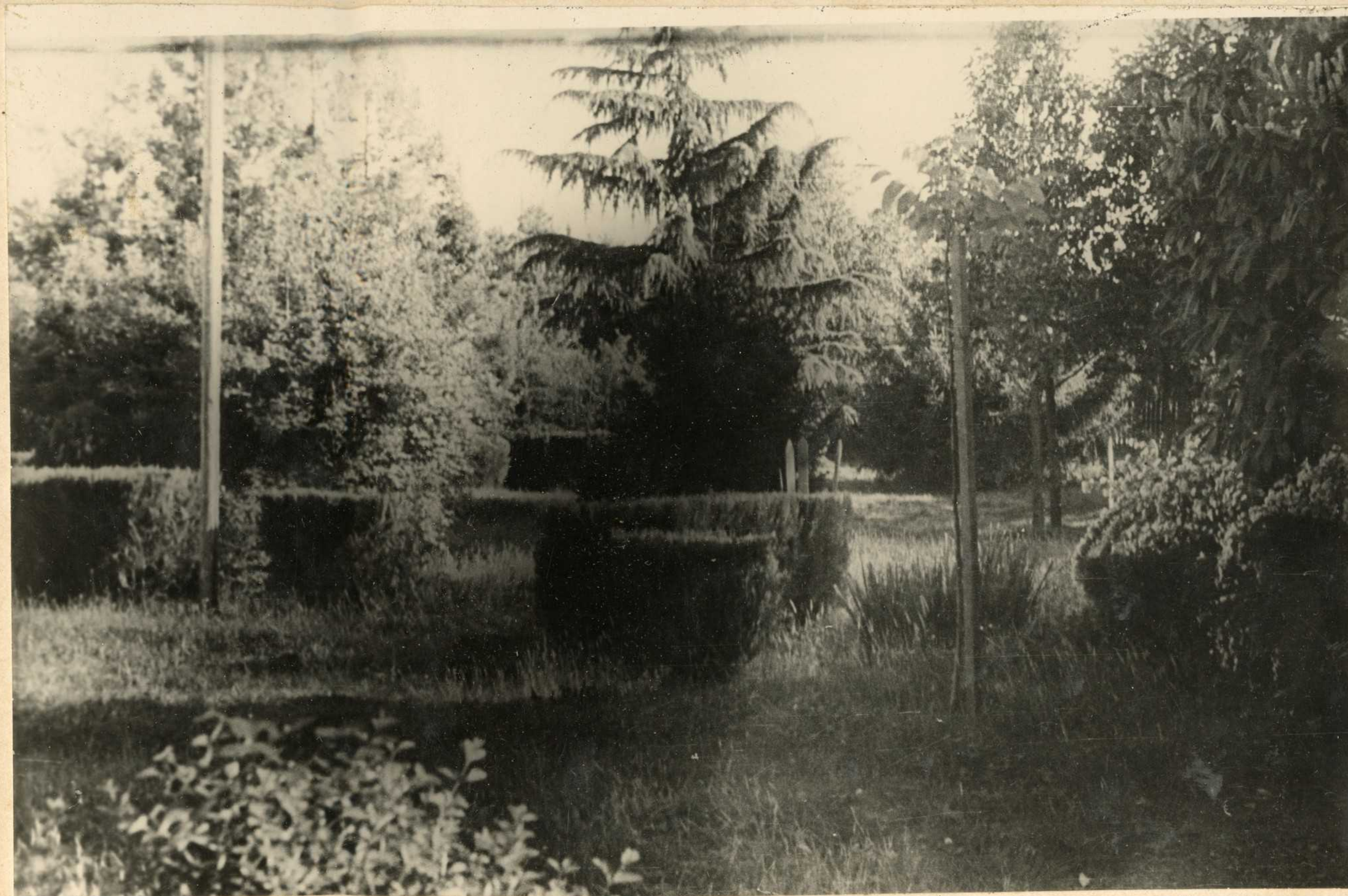
ილიას ხელოვნურად აღმართული მარჯვენა მხარის ნაშენი 1907 წ.



უკანალი რყუჩის დაშლის მშენებლობა 1948-49 წ.



ყვანელი
ქუჩის რამბების რათვლოერება.



ილიას ეზო.

ყვარელი.



ილია ჭავჭავაძის სასწავლებლო მუზეუმის ბინა
სახლითლო ცისე-კოშკი. სადაც დაიბადა ილია. 1896 წ. გადაკეთებული სასწავლებლო ბინად.



ეროვნული
ბიბლიოთეკა