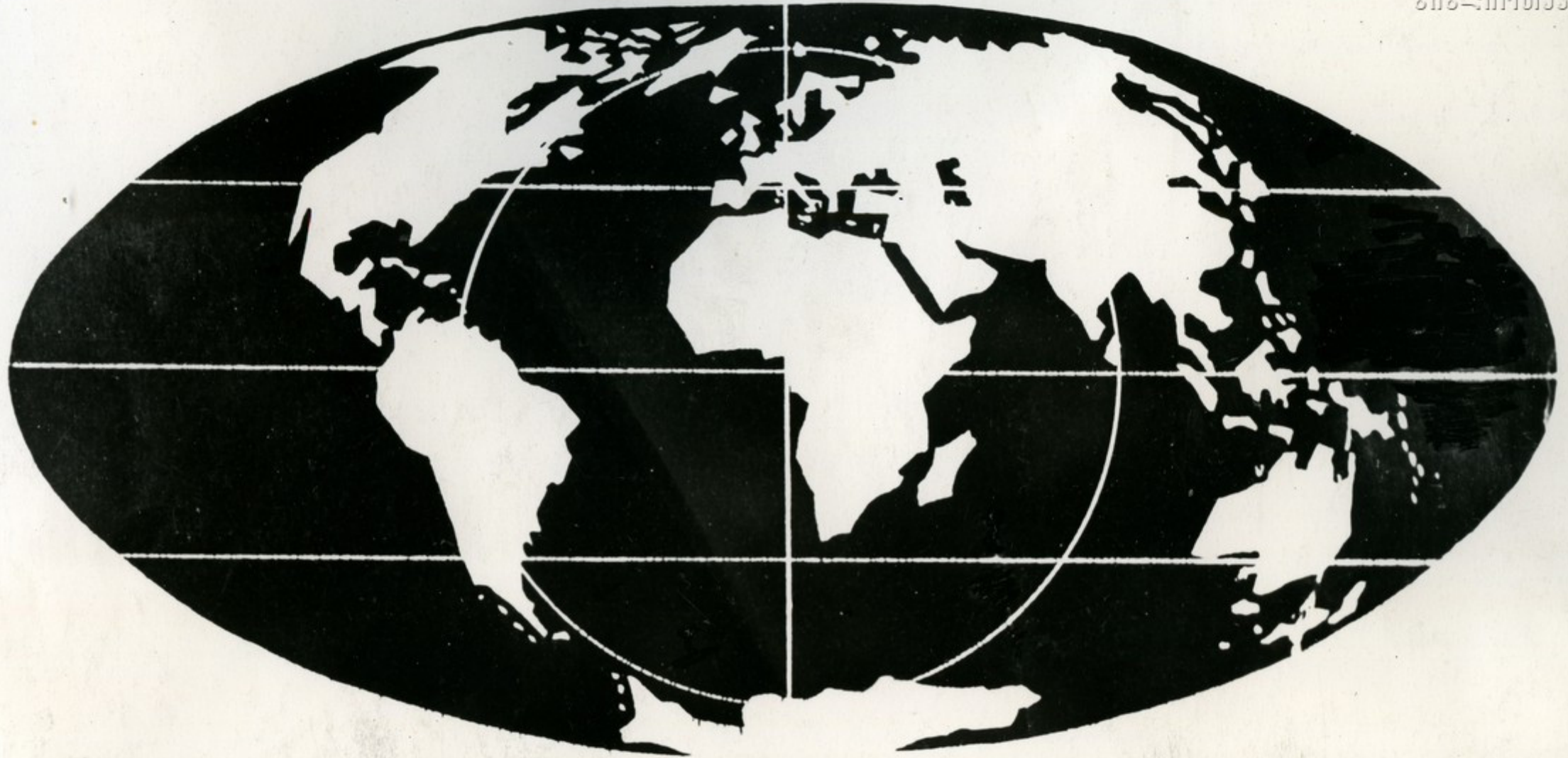


ჩვენს სამშობლოსა და უცხოეთში



ყოველ დღე ჩვენს ქვეყანასა და უცხოეთში ხდება ეგებები, რომლებიც მსოფლიოს საზოგადოების ყურადღებას იპყრობენ. ამ უოგოგაგოგენაში ასახულია ზოგინიკთი უაქვი, რომელიც მოხდა საბჭოთა კავშირში, სახალხო დემოკრატიის ქვეყნებსა და კავიგადისგურ სახალხნიშოგებში ამ უკანასკნელ დროს.



ლენინის იზვიათ პოგრაფს, რომოგს ძვირფას ადნიკვიანს, ინახავს ქადაქ პოგრაფის № 2 საკემონგო-სამშენებლო სამმართველოს პაკვიული ოგბანიზაციის მდინანი ივანე ვინონის-ძე კუნესოვი. 35 წლის წინ, რომესას ი. ვ. კუნესოვი პაკვიულ და საბჭოთა სამუშაოზე იყო თუქამენათში, იგი დაჯიდლოვას თუქამენათის სსრ სახადხო კომისაკთა საბჭოს საპავიო სიგედით. სიგედთან ეათარ მას გარესცას ლენინის ეს პოგრაფი, რომედის აგამუშაეა ამოქაკბული.

სუკათზე: ი. ვ. კუნესოვი ვ. ი. ლენინის პოგრაფით.

უდიდესი ბადვიისპიკათები



დივრის სსკ. უჯანში მწყობრები ჩარბა უდიდესი ბადვიისპიკათები სავკიკოვავუო უაბკიკა. ნა-
თედ, უაკთო სავაქაკოვები დამონავაქეუდია თანამდერკოვა მოწყობილოვა. უკვა მიმდინაკა ნადს
სანაკმო მომხმარაკბადს მიანლოვბს 9 მიდილონამდე 85 უასონის ვაკიკოვავუის ნანაკბს.

სავკოვავუო სიმძდავკის ათვიისების უდებად უაბკიკა ყოვადნდიუკად 18 მიდილონამდე სხვად-
სხვა სახის დე უასონის ნანაკბს გაბოუვვებს.

სუკათვა: სავსოვ სავაქაკოვები.

დაიწყო საგაზაფხულო თესვა



თუჩქმენათის მიწათმოქმედება ისაკგებდეს თბილი აზინდებით და დაიწყეს საგაზაფხულო თესვა. ყაჩა-ყუმის ყამიჩის პიკვად ათუად ჰექვარაგზე ხოკბადი და ქეჩი დათესეს სეჩახის, ბაი-ჩამ-აღის, მუკგების და ჩეჩუნგინის ჩეიონების მხვნად-მთესვადება.

სეჩათზე: ხოკბდის თესვა ჩეჩუნგინის ჩეიონის პიკოვის სეხელოგის კოღმეუჩნეოგაში.



ჰიეჰნაჰის რემოჰაჰიუარი აესჰეზღიჰის მიწათმომჰედეჰე, ოჰის
მჰიჰე ჰიკომეზღის მიწხედეჰე, ბაიხაის რიღი მონაჰარი მოიჰჰენეს. ეჰ-
ჰეჰეარ ისინი ეჰ ჰედჰეჰის მუკა მონაჰარს იღეჰენ.

სუკათჰე: გენადენი ბაიხაის გეჰკომე ნაჰხეს ჰაკოჰინსიის ეკთ-
ეკთ ჰომოჰეჰეჰიჰი.

ღენინის სახელმწიფო



ღირი ღენინის სახელს აწაკებს ჰომონეთის მეფარეკბინის გიგანტი
ახელ გუფაში. იგი აგებულა საბჭოთა კავშირის ძეუკი ღახმეკებით.
უკვე ახელა კომბინეტი ყოველწლიურ 3.7 მილიონ ზონა უმღარს იძ-
ღევა. 1970 წლისთვის ეს ტიპი 5.1—5.6 მილიონ ზონამდე გაიზარება.
სუკათზე: ახელი ამღომეკასიული საამქროს უკავმენტი.

თხევარი სათბობის მოპოვება

ეროვნული
ბიბლიოთეკა



თუჩქვენათის სსრ. ყაია-ყუბის უსასკულო ქვიშიან ვადაბუი თხევარი სათბობის მოპოვებას ენავიან „დენინნავთობის“ საბჟაათვადოს მუშაკები.

კოდექვივა ვადღებუდაბა აილო ვადამდე შაასკულოს ხუთნდერის ბეოკა დღის გეგმა და საბჟობდოს მისცეს 25 ათასი ჳონა ზეგებმითი ბალადხაკისხოვანი ნავთობკოლექციები.

სუკათჳა: „დენინნავთობის“ საკენის ეკთ-ეკთ უბანზე.

ფურცელი 7

საქდუნის ფოტოქრონიკა

მზადება უიზიკური ექსპერიმენტები

საქართველოს
ბუნებისმეტყველების
აкадеმიის
ფიზიკის ინსტიტუტი



საკვანძო. მაღალი ენერგიების უიზიკის ინსტიტუტში მიმდინარეობს მოსამზადებელი მუშაობა ვიკური უიზიკური ექსპერიმენტების ჩასაწყობად.

საკათვა: ხაზოვანი ამჟამებლის მთავარი ლაბორატორიის ერთ-ერთი ძირითადი მუშაობა. მუშაობას აწარმოებს ინჟინერის განყოფილების მხარის უფროსი ე. რ. დანიელი.

სვურენვთა რემონსვკაჰსია

საქართველოს
საბჭოთაო მთავრობის



ბედგია. დუჰენის უნიჰეასნიგავის სვურენვები მოითხოჰენ უნიჰეასნიგავის ჴიანგუდი განყო-
ფიდეების გარეგანას ჰადონიის ჴეაიგოკიიუჰე. ჴეჰეჰანაჰი უბელდესი სნავდეების სინგაჰმის გაჴეა-
ტოჰეგას და განათდეების ათადი სინგაჰმის დემოკრაჰიზიჰასიას. დემონსვკაჰსია მხეჰუჰარ ჴეაჰსო ჰო-
დისიეჰ.

სუჰათჰე: ჰოდისიედეები უსნოჰდებიან დემონსვკანგეჰს.

შესვივადი მდინაიაზე

საქართველოს
განათლების
მინისტროს



მდინაია ზონდება, რომელიც კაპოჯის დარედაქმნა კომპანიაში მიეძინება, ყოველ წელს
გაჩრება გაჩრისიული შესვივადი.

სუკათზე: ათასობით კაცი აღევენებს თვალს შეჯიბრის დინასტიაში დროს.

ფურცელი 10

საქართველოს ფოტოგრაფია

ხანძარი ნავსარგუჯში



აოჯარეაში. ნირეკლან-
რების ურიდეს ნავსარგუჯ-
ში, შელის კოპანის ნავ-
თოგსაბავში მოხდა ძლიერი
ეჭეთქება და ხანძარი. ზე-
რადი შეარგენს აბრეწიბე
შილიონ კოლანერიუა გუდ-
რენს.

სუკათუა: ხანძარის რაოს.

ჭადჩხერვა საათების ნაკომებაში

ეროვნული
ბიბლიოთეკა



აღრი-გაკმანიის რამოკარვიური არსუბიიკის ცნობილ საათების სანაკომოში უარტორ იყენებენ სანაკომო ჭადჩხერვას. მარტვის ცანჭარაღუკი ვუდვირან (სუკარტუბუ) კონჭაროლი ენევა კორკუსის რამზარების მთლიან რტურ ევზომავიზებულ ვროცესს, რომედის ზედარკის ქიშიურ განმენრან რა გარვანურ რამუშავებან შუიტავს.



დონეცკის ოლქი. უკუნებას სახ. კონსტანტინოვსკის მეფადუბიურ ქარხანაში აგებულია ახალი საამქრო. უზარმაზარ კოჩუსში ჩამწყვირდნენ ავტომატიზებული საყადიბე ხაზები. მათი მოწყობილობა მიღებულია ჩეხოსლოვაკიის ქარხნებიდან და დამონტაჟებულია მოქმე ქვეყნის მეგობრების დახმარებით.

მადე კონსტანტინოვსკელი მეფადუბები შეუდგებიან ახალი კოლექტივის—სხვადანსხვა კოჭიდის საყადიბე ნაბდინის—ნაამოებას.

სუკათუბა: საყადიბე საამქროში. ოპერატორი-მეყადიბე მიხეილ ჩაღტევი მექანიზებული ხაზის ბანყობაზე მეგამობს.

„საღმონი“ ბუღვარზე

ქართული
გრაფიკის



მეხიკო. ერთ-ერთი ბუღვარი მექსიკის დედაქალაქის ცენტრში სხვადასხვა მიმდინარეობის
მხატვართა თავისაგან „საღმონს“ წარმოადგენს. კვირეობით ამ მხატვარისმოვანი მხატვარი იქაი-
ბეგე.

ფურცელი 14

საქმის ფოტოგრაფია

„ზილ-114“ ზრასაზე გარის

„ზილ-114“—უმაღლესი კლასის მსუბუქი ავტომანქანაა. ძა-
კა ოთხკარიანი თანამედროვე ოკიდინადუკი ჟოკმისაა, ავტო
მანქანა შვირი მზავკისთვის აკის გათვადისწინებუდი. ავ-
ტინდრკინანი ძაკვის სიმძლავკა 300 სხენის ძადაა. ავტომ-
ბიდს აკთვის ავტომავუკი ოკსაშახუკინანი გარაცამათა კო-
დოში. „ზილ-114“ აწვიტაკებს 190 კმ-სთ. სიჩქაკის. მანქანას
აქვს სანიმერო მუხაკუჭები, უკამერო საბუკავები.

სუკათუა: „ზილ-114“ მოსკოვში, აკონოშიუკი უკთიეკთ-
რახმაკების საბჭოს შენობასთან.



ფურცელი 15

საქდენის ფოტოქრონიკა



ლონდონი ჩივის თვალსაწიერიან.



განდანდია. ზღა—აშენიკის ერთ-ერთი უდიდესი ბაზაა მის საზღვრებს გარეთ. ბაზის სიახლოვეს მოხდა ავომური იაკალით დაზვირთული — „B-52“ ზივის ბომბდამხანის კაფანსკოვა.

ეს მსახურებს 1700 აშენიკელი მუკინავი და ჯაკისკაუთი. ბაზას შეუქდია ყვედაზა მძიმე ბომბდამხანების მიღება. განდანდის ყინუდაბუი ამოჭკიდია გვიკაბები-ანგაკაბი თვითმუკინავებისათვის, განზინსატავები, თავშესაუკაბი ჯაკისკაუთებისათვის.

სუკათუა: აშენიკის საჰაერო ბაზა ზღაში, კომდის სიახლოვესაჲ მოხდა კაფანსკოვა (სუკათი გარდაღებულია თვითმუკინავიდან).

ნავაზონი — „მინომეჩების“ ქალაქი

ივანია — ნათელი ბერძენიკების, ეკონომიკური სასწავლის ქვეყანაა, ეღებია ზუკინსკისათვის — ამას ბავყვირის სქელი ქუჩაღების კეკღაღა. ამას მოგვითხრობენ ყოველ მოღღაღზე ბიღები.

ანათია კი ნამღვიღღ ივანის ქალაქის ჭამბაკიღი სანა? ზევიხარღოთ სანადღანთქვეღი ნავაზონის ნებისმიღა კუთხეში, ბავიკოღოთ მისი მკავადიღისმოვენი ბავკების სავაჭრო კიღებში. კომღები სუღას იკ იკიღან ბანკუთვენიღი მწვანე ღოღაკიღანი ზუკინსკისათვის, მოვიღანუღოთ ნავსარღუკი ღა მისი უხღომღებკეღა ქუჩები.



გოსწავლის ბავყიღვეღები

ქუჩისნესი ბავყიღვეღები



შესახვევის კუთხეში ზევიღღიღოთ ნახოღოთ „მღიღაკი ნავაზონიკანელი“, კომღღღას უხსსას-ბელს უხსსსს

იქ თვეს ღიღანახვეთ ივანის სუღ სხვე მხკიღან, სუღას იკ იხარღებიღან მოღუკი ყოვეღვევიკუღის უოგოგკეღაღები.



მოსკოვი. გასული წლის ზაფხულში მოსკოვის სახელმწიფო უნივერსიტეტის და საბჭოთა კავშირის მუხნიეკაბათა აკადემიის აკეთილმოგების ინსტიტუტის აკეთილმოგებუკა ექსპერიმენტა კუსეთის ძველ ქალაქ მოვკოლოში გათხარების დროს აღმოჩინა სანფარკასო ნაკოვნები, კომდეგის მავყვედეგან ძველი მოვკოლოდეგის სავაჭრო კავშირუა გადგოინსპიკათსა და ხმელთაშუაზღვისპიკათთადას კი.



კუსული გამოყენებოთი ხალკოვნების შდეკი —კუქუათმა ძველუა—ძვლის გაღთა უარხულის გამოსახულებოთ. კომდეგის XII სუკუნის დასანყისოთ თარკილდეგა

სასლოკი და ქარკის ნაფხუბი, ნაკოვნი ქარკის მოგავის სახალოსლოთ. კომდეგის XIV სუკუნის დასანყისოთ სხოვაროდეგა დუბიანოს ქუკაუ





ქვეყნის კინოსვურნიეგუი

კარგი ზიღიღან (ნოველა „იკაის ღლე“)

მ. გოკის სახელოგის საგეგვომ დე ახადგაზარული ზიღეგის ტენგადუკი სვურნიე უგვეგს მხავკარ ზიღეს „გემოღვიძეგას“. ეს აკის კინოადგენახი, აოგელიტს სამი ნოველისაგან უესღეგეა—„გადლე შაგხანაზე“, „იკაის ღლე“ დე „ღელეა“.



კარგი ახალი კინოზიღიღან „ათასი საკგელი“, აოგელიტს გემოუგვე კინოსვურნიე „გადლე-გუს-ზიღეა“.



კაპიტალის ოღი. სიბიჩის მთიანეთში, მშობთვაკე კიანს შენაკარ
შადვიჩის სათავებში, კიანსოიარსკის მხარის და კაპიტალის ოღის
საზღვარზე, კუზნეცკის აღა-თაუში აღმოაჩინეს აღუმიჩის შემცვადი მა-
ღანი—ნაუადინი. აღმოჩენა კუზნეცკის გეოლოგების კოლაქვიძს ეკუთვ-
ნის. საბერძონო კია-შადვიჩი და დასახლება ეკთრკოუდაღ იზარება.

სუკათვა: ნაუადინის მთის ყვადაზე ზემო აღნიშვნაზე განდაგებუღია
საბერძონო-ასაუეთქებადი საბუბაოების უბანი. მემალაკოები ახად მოღრ-
ნებს ამზარებენ ძვირფასი მარნის მოსაპოვებდაღ.



აგრომედიკის კვლევის გაერთიანებულ ინსტიტუტში



სურათების დასამუშავებელი ნახევარ-ავტო-
მატური ხელსაწყოს გასწავლა.

ღუბნაში მოწვევდებოდა ახალი „გეს-6“ ზივის ელექტრონული გამოთვლადი მან-
ქანა. მისი მოქმედების სინსაჟა—შიდრონი ოპერაჟია ნაშში. ამას და სხვა გა-
მოთვლად მანქანებს უშვებს საჭოთა მკანველოა.

გამოთვლადი მანქანის „გეს-6“-ის გასწავლა



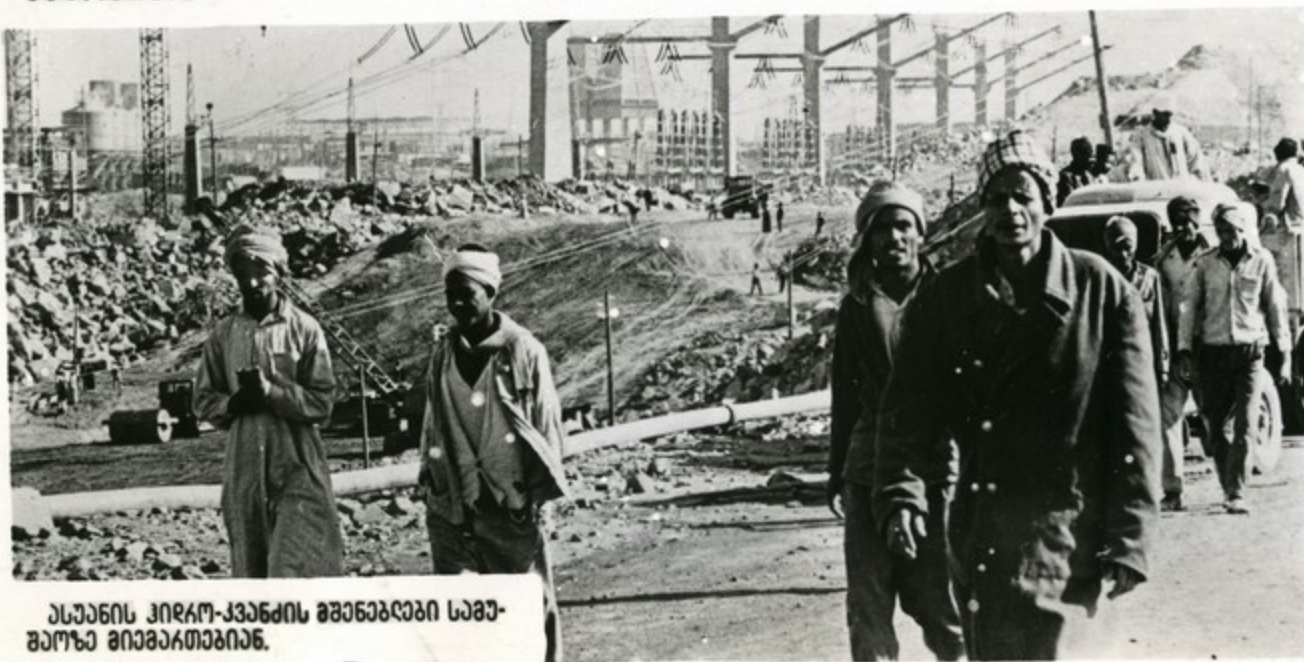
ძვეალს ასუანის გუდლი



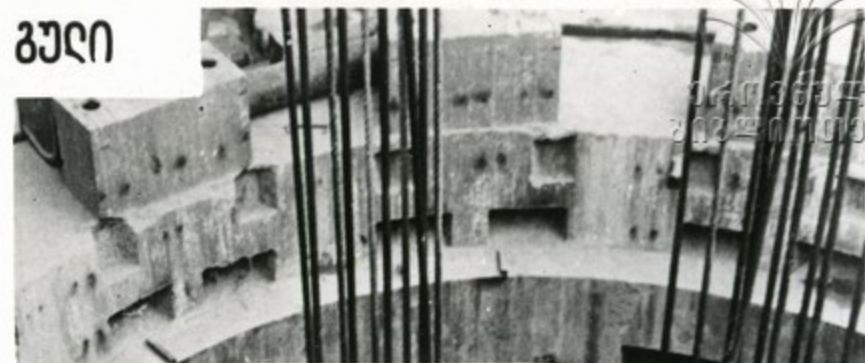
აკინა-გავრუნის გაღვარის მშენებლობა კან-ის მაღლივ კაზნალში

ასაუღრა აკაბი ხაღხის საუკუნოვანი მუხეაბა—ღაემკაბინათ უაკი მრინა-აკა, ღაემოაკინღაბინათ რიღი ნიღმსი. საბჭოთა კავშირის ღახმაკაბით სოაკ-სი ასხეაბა ასუანის მღღავკი ჰირაკონააკაგვიკული კომპღღაქსის მშენებლმ-ბის პაკოქაქს.

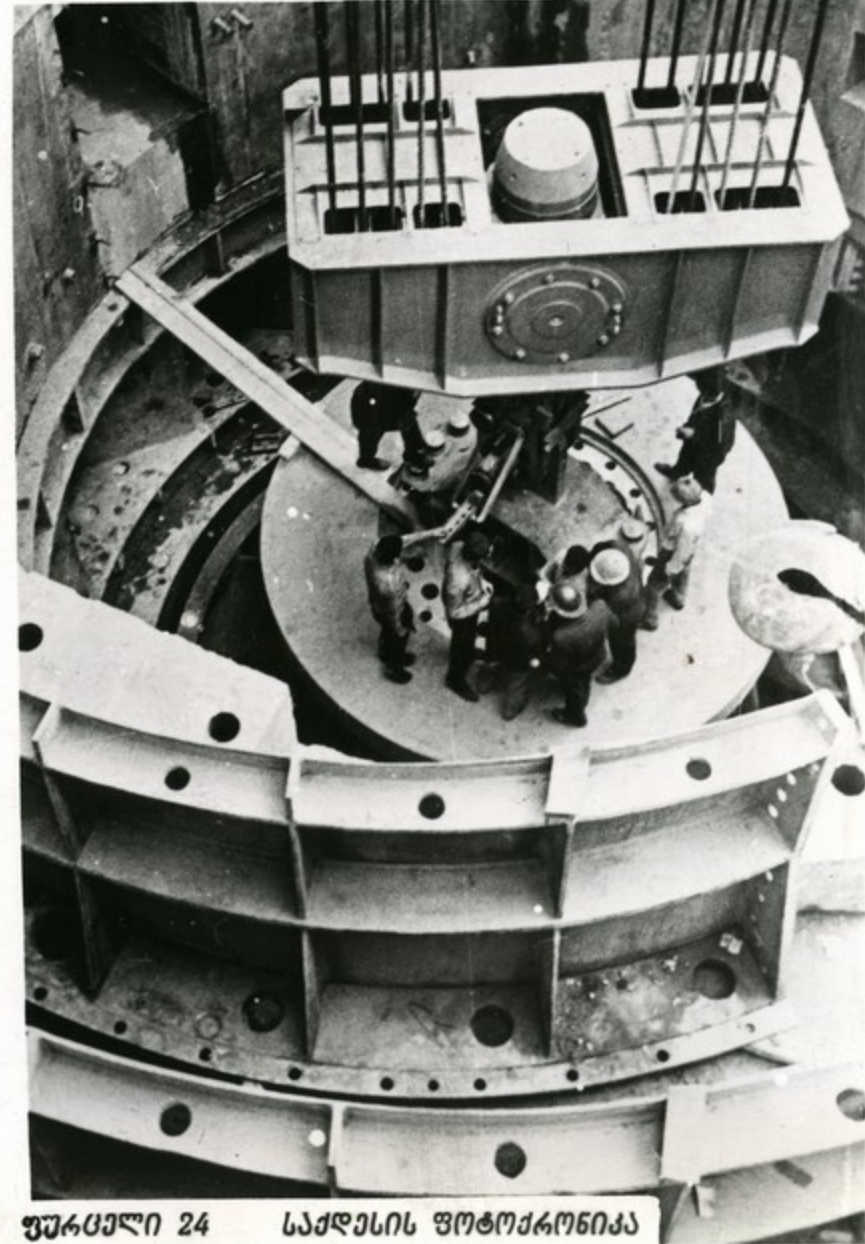
უკვე მუხემოგს პირკული მთხი აგაკაბავი. მიმრინააკომგს მახუთა ღა მღ-ქაქსა გუაკინის ღამონგაქაბა, აომღაბიგ მიმრინააკა ნაღს ჩარგებინან მწყომაკაბი.



ასუანის ჰირაკ-კვანძის მშენებლავი საბუ-შაომუა მივაბათაბინან.

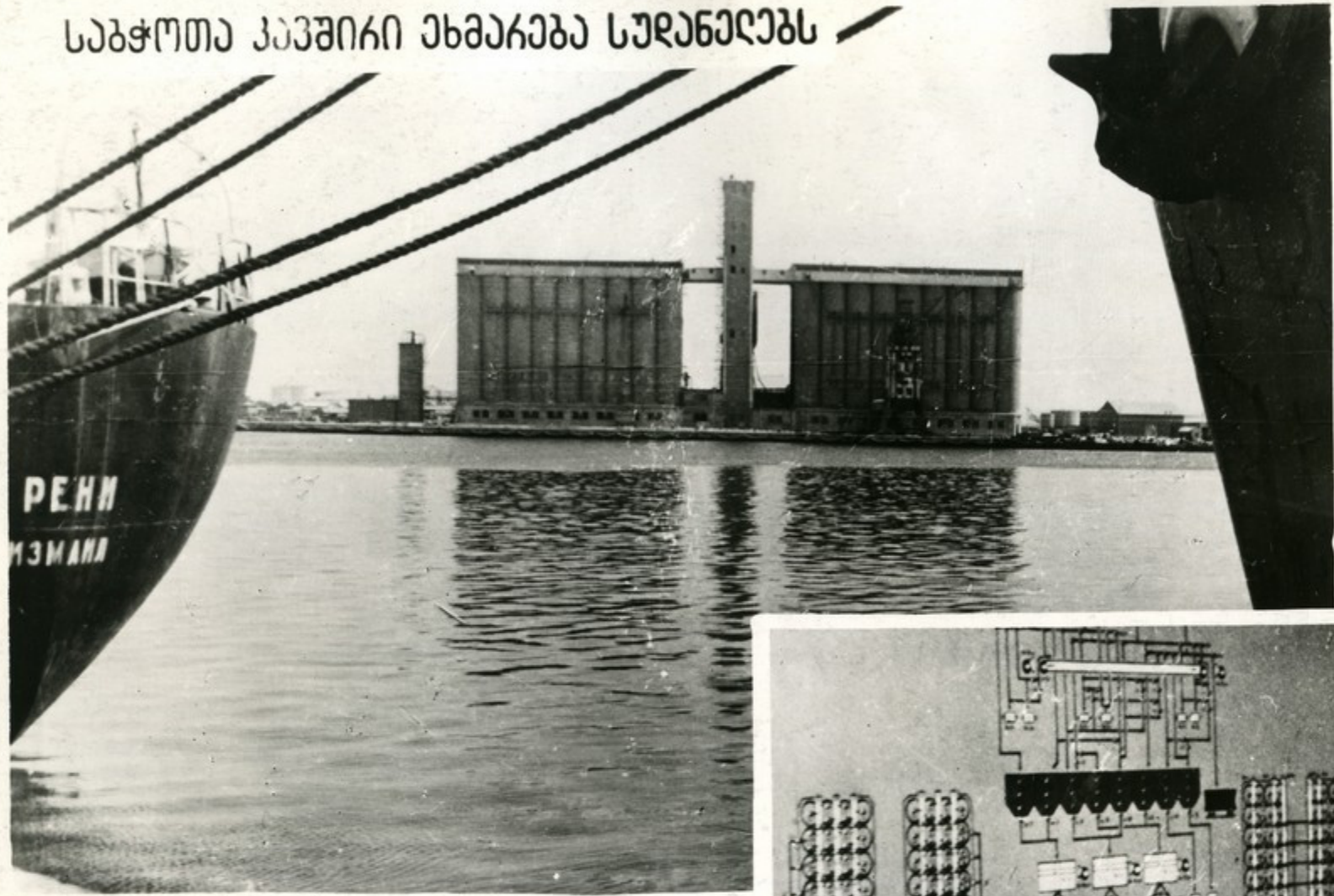


მიმრინააკომგს მუღღაბა ჰირაკ-კვანძის მღ-ქაქსა გუაკინის ღასამონგაქაბღღა.



ფურტელი 24 საქღღის ფოტოქრონიკა

საბჭოთა კავშირი ეხმარება სურანდებს



ახალი ელვაზოვი

ქალაქი პოკგ-სურანი-ქვეყნის ერთდრითი სარ-
 ღვარ ნავსარბუკია. ამ საბჭოთა კავშირის ზარნიკური
 და ეკონომიური დახმარებით ეგებუღია ელვაზოვი
 50.000 ზონა მარსვლეუღისათვის. იგი აღჭარვიღია თა-
 ნამაროვა მუქანიზმებით და აგართვა მონყობიღო-
 ბით მარსვლეუღის ჰირღავიკ გემიღან მისაღებარ.

ელვაზიკოსები ა. ს. კანიზარვი და აგლე-აღ-
 აღი ელვაზოვის მართვის სანსარღარ კელღთან

