

НАУКА—СЕЛЬСКОМУ ХОЗЯЙСТВУ



Знатная сборщица листа Наира Гогатидзе, окончивая сельскохозяйственный институт, работает научным сотрудником ВНИИЧАСК

Чай—ведущая культура Грузии. Республика производит 97 процентов отечественного чая. Агротехника возделывания этой культуры разработана коллективом Всесоюзного научно-исследовательского института чая и субтропических культур в Анасеули. Академик К. Е. Бахтадзе вывела высокоурожайные сорта чайного растения, успешно внедряемые в производство.



На опытной участке Всесоюзного научно-исследовательского института чая и субтропических культур.



Ксения Ермоловна Бахтадзе у выведенного ею сорта чая „Грузинский-1“

На смену ручному труду в чаеводстве приходят машины. Создан комплекс механизмов для возделывания чая. За создание первой в мире чаеуборочной машины „Сакартвело“ группа грузинских ученых и конструкторов, руководимых проф. Ш. Я. Кереселидзе, удостоена звания лауреатов Ленинской премии.



Обработка — фузажация чайных кустов

„Сакартвело“ на чайной плантации



Виноградарство — древнейшая отрасль сельского хозяйства Грузии. На смену устаревшим приемам возделывания лозы приходят научно-обоснованные методы труда. Рекомендации Грузинского научно-исследовательского института садоводства, виноградарства и виноделия широко внедряются в производство.



„Крылатые агрономы“ — в полете виноградаря

Новый виноградник на мелиорированных землях



Сотрудники отдела агротехники института ведут наблюдения за развитием саженцев винограда



Лечение плантаций винограда
«жидким бордоским»
«жидким» бордоской жидкостью.



Из сотен сортов винограда, произрастающих в республике, ученые отобрали для промышленного производства 50 лучших. Большая площадь отведена под винные и шампанские сорта. Столовый виноград выращивают пригородные совхозы.



В Варкетильском совхозе акклиматизирован болгарский столовый сорт винограда «карабурну»

Более двух с половиной миллионов центнеров фруктов выращивают в республике. Получить высокие урожаи садоводам помогают агрономы и селекционеры Скрийской опытной станции плодородства Грузинского научно-исследовательского института садоводства, виноградарства и виноделия.



Каждое фруктовое дерево на опытных участках находится под пристальным наблюдением ученых



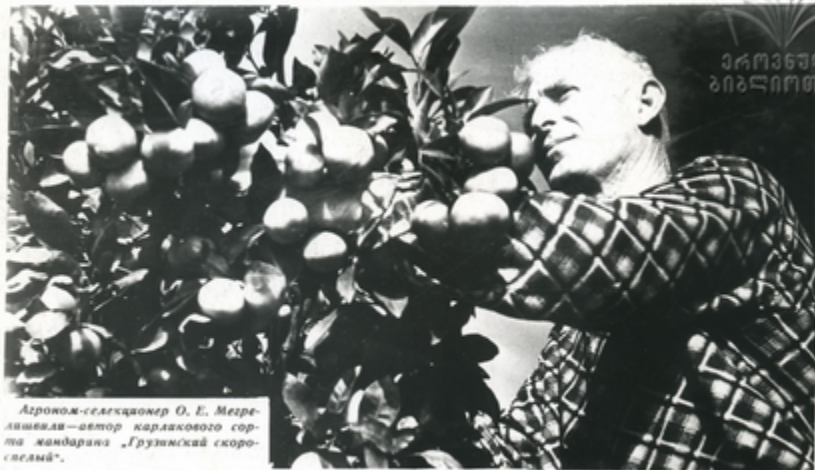
Десятки тысяч привитых саженцев передает станция колхозам и совхозам

Около 60 сортов плодовых культур винограда выведено учеными Грузинского научно-исследовательского института садоводства, виноградарства и виноделия.



Директор института проф. Н. М. Хожизурашвили и заведующая отделом селекции плодовых культур Е. Ш. Эристави рассматривают селекционные сорта яблок и груш

По рекомендации ученых широко применяется механизированная обработка междурядий плодовых садов



Агроном-селекционер О. Е. Мезре-
лишвили—автор карликового сор-
та мандарина «Грузинский скоро-
спелый».

Грузия—самая северная граница возделывания цитрусов. Усилиями ученых выведены замечательные сорта мандаринов, лимонов, апельсинов, приспособленных к природно-климатическим условиям республики.



Превосходные качества лимонной
сорти «Грузинский», полученного
ученым-селекционером С. Мегалоб-
лишвили, известны и за рубежом.



Лимонные деревья заблаговременно укутаны трехслойной марлей. Этот метод предложен Всесоюзным научно-исследовательским институтом чая и субтропических культур

Система защиты citrusовых насаждений от морозов разработана коллективами нескольких институтов. Она взята на вооружение всеми субтропическими хозяйствами.



Газовый обвод citrusовых в Газском совхозе осуществляется по рекомендации профессора Грузинского научно-исследовательского института механизации и электрификации сельского хозяйства А. П. Казаря



სტრუქტურა
საქართველოს სსრ მეცნიერებათა
აკადემია



Привольно чувствует себя „без-
остая-1“ на полях Калетав

Хороший урожай дает сорт грузинских селекционеров „моцинаве“

Большая работа по улучшению сортового состава зерновых колосовых культур ведется учеными Грузии. Каждой природно-климатической зоне рекомендованы конкретные сорта.





Многопочатковая кукуруза сорта „Тбилиси“ выведенная проф. Г. М. Палашивили дает обильные урожаи в Телетском совхозе

Только с разрешения агроном-методиста Чхатарской государственной селекционной лаборатории Лолы Сарадзе можно сеять кукурузу в районе



Передовая агротехника выращивания кукурузы на зерно, зеленый корм и силос внедрена в колхозах и совхозах республики. Ученые работают над выведением новых высокоурожайных сортов кукурузы.



Посев кукурузы по жнивью, как доказали сотрудники Грузинского научно-исследовательского института земледелия, дает 500 центнеров зеленой массы или 25 центнеров зерна с гектара

Крупное тепличное хозяйство по выращиванию овощей на беспочвенных питательных средах создано в Аччалском совхозе. Заведующий теплицами О. Долидзе и студентка Грузинского сельскохозяйственного института М. Квициани ведут наблюдения за экспериментальными посадками помидор.



Орошение огородов дождевальной техникой повышает урожайность овощей.

Основное направление научного поиска ученых—овощеводов—улучшение качества продукции огородных культур, повышение в плодах витаминов и питательных веществ. Грузинский научно-исследовательский институт земледелия вывел 12 высокоурожайных сортов помидоров, огурцов, капусты, моркови, столовой свеклы, перца, баклажан.

Рациональная система кормления мясного забивача привесит ливей



Грузинский учебно-исследовательский зоотехнический ветеринарный институт возглавляет научную деятельность по повышению продуктивности общественного животноводства и росту поголовья скота. Ученые ведут большую работу по акклиматизации продуктивных пород животных и выведению новых пород.

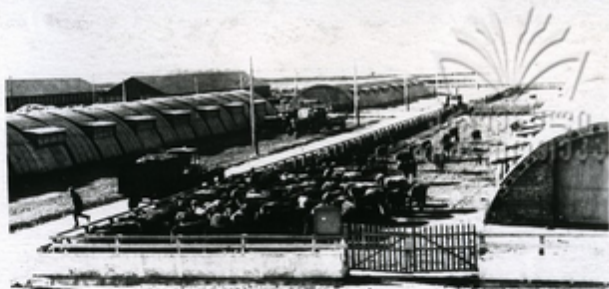


Применяя рекомендации ученых, чабаны получают от ста овец более ста килограммов

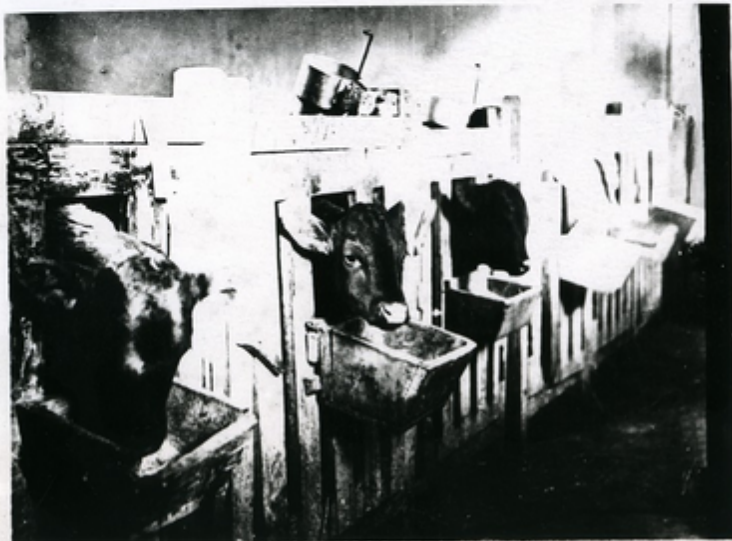


Коровы местной улучшенной породы дают в год до двух тысяч килограммов молока

Ученые—животноводы в содружестве с коллективом Грузинского научно-исследовательского института механизации и электрификации сельского хозяйства облегчают труд скотников, доярок, чабанов. В республике созданы десятки комплексно-механизированных ферм.



В откормочном отделе Сажгорского племенного животноводческого совхоза механизированы все процессы содержания молодяка крупного рогатого скота.



Кормление телят искусственным молоком в Мухрамском учебно-опытном хозяйстве Грузинского сельскохозяйственного института

Рост общественного животноводства тесно связан с созданием прочной кормовой базы. Ученые предложили эффективную систему мероприятий по улучшению пастбищ, рекомендации по подбору промежуточных культур для зеленого корма и силоса.



*Пастбище в субальпийской зоне
Главного Кавказского хребта.*



Сев кормовых трав в Самгорской степи.



*На заводе кормовых дрожжей
Ингульского целлюлозно-бумажного
комбината.*

Задачу обеспечения птичьим мясом и яйцами населения городов и курортов Грузии успешно выполняют труженники специализированных совхозов. Они опираются на научные рекомендации ученых-птицеводов и конструкторов-механизаторов.

Роторный яичник-автомат в Сабгорском племенном птицеводческом совхозе



Лист 15 Фотохроника ГрузТАГ



Продуктивная порода палевых индеек, выведенная кандидатом сельскохозяйственных наук Н. Антадзе



Автоматом с пультом управляет птичница

По внедрению в производство новых высокопродуктивных белококонных пород и гибридов шелкопряда Грузия находится в числе передовых шелководческих республик. У нас реализуется более 85 процентов гены белококонных пород и гибридов шелкопряда.



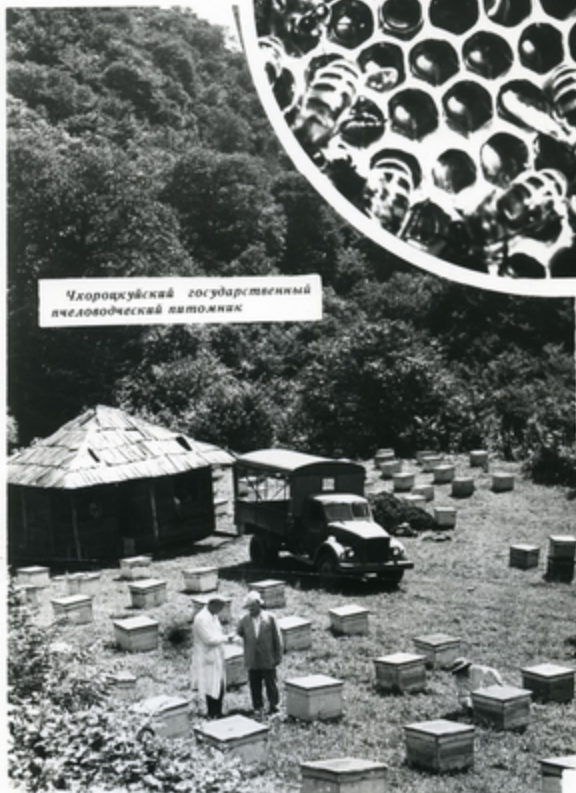
Коконь гибрида „Амерули“, введенного сотрудниками кафедры шелководства Грузинского сельскохозяйственного института, повышают на 10—15 процентов выход шелка-сырца

Селекционеры ввели новые крупнолистные сорта шелковицы

Продвиженная труженица за работой



Чхороцкский государственный
пчеловодческий питомник



Грузинская горная пчела неоднократно награждалась международными премиями. Ежегодно из республики в различные концы страны и за границу вывозятся тысячи маток этой пчелы.



1.500 часов работы двигателей тракторов гарантируют ремонтные мастерские республиканского объединения „Грузсельхозтехника“

Техника индустриализирует труд чаеводов, хлеборобов, виноградарей, садоводов, цитрусоводов, овощеводов, животноводов. Коллективы научно-исследовательских институтов и конструкторских бюро по сельскохозяйственной технике создали ряд машин, заменивших ручной труд на полях и фермах.



Трудом ученых и конструкторов модифицирован трактор „Беларусь“ для работы на склонах крутизной до 20 градусов.

Ремонт сельскохозяйственных машин ведется прогрессивными лоточными методами.

Непрерывно растут площади орошаемого земледелия. Для полива применяются современные устройства—железобетонные лотки, дождевальные аппараты, мощные насосные станции. По проекту грузинских ученых строится крупнейшая в республике Верхне-Алазанская оросительная система.



Искусственный дождь над чайными плантациями.

Машина для очистки каналов от наносов и растительности, создана Грузинским научно-исследовательским институтом гидротехники и желдорации.



Лист 19 Фотохроника ГрузТАГ

Лотковая сеть Телетской оросительной системы.

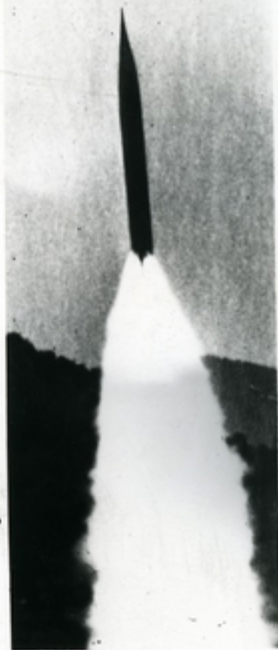


На командном пункте противоградовой экспедиции в Алазникской долине

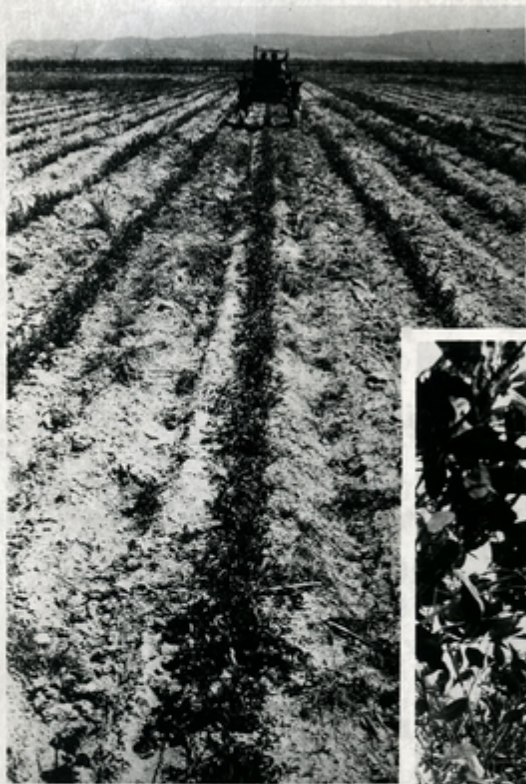


Ракета устремилась в грозную тучу.

საქართველოს
საზღვაო სივრცის



Противоградовая экспедиция Института геофизики Академии наук Грузии защищает от градобития виноградники, фруктовые сады, поля, бахчи, огороды, хозяйства Кахетии.



Молодые чайные плантации Ху-
журского совхоза заложены на
осушенных землях.

Колхидская низменность — поле деятельности всех научных сельскохозяйственных учреждений Грузии. Усилиями ученых, специалистов, рабочих осушено 72.000 гектаров бывших болот. На новых землях создаются крупные совхозы субтропических культур.



Цитрусовые насаждения на опытном участке Колхидского филиала Всесоюзного научно-исследовательского института чая и субтропических культур

В вестибюле института

საქართველოს
საქართველოს



Агрохимическая лаборатория ин-
ститута

На шести факультетах Грузинского ордена Трудового Красного Знамени сельскохозяйственного института 8.000 студентов овладевают 14 специальностями. 50 кафедр этого форпоста сельскохозяйственной науки ведут большую педагогическую и исследовательскую работу.



Новое здание Грузинского сельскохозяйственного института в Дзгоки





*В биофизической лаборатории
Института защиты растений.*

*Анализ образцов почвы в Инсти-
туте почвоведения, агрохимии и
мелиорации*



*На плантации Абхазской табач-
ной станции*



Сельскохозяйственную науку в Грузии обогащают коллективы десяти научно-исследовательских, трех учебных институтов, двух опытных станций. Более тысячи научных работников разного профиля вносят свой вклад в создание изобилия продуктов.



Созрели плоды какао



Многолетнее изучение биологии экзотической флоры жарких стран направлено на их приспособление к условиям субтропиков Грузии.

Дымное дерево — кавийя в Газрском оловном пункте Главного ботанического сада Академии наук СССР



Авокадо на опытном участке Сулжской селекционной станции влажных субтропических культур



Ученые-цитрусоводы Азербайджана, Таджикистана, Краснодарского края в Аджарии, на совещании по продвижению субтропиков на север



Ознакомьтесь с достижениями, перенять опыт грузинских ученых приезжают не только из разных уголков Советского Союза, но и из-за рубежа.

Аппарат института субтропического хозяйства Мухаммед Гусейн из ОАР работает над темой «Технология хранения цитрусовых плодов»



Ректор Сулхунского института субтропического хозяйства И. А. Габрибидзе (справа) знакомит студентов Университета Дружбы народов имени Патриса Лумумбы с комбайновой машиной «Скарт-вело»