

# Ленин — наше знамя и оружие

— Товарищ Ленин,  
по фабрикам дымным,  
по землям,  
покрытым  
и снегом  
и жнивьем,  
Вашим,  
товарищ,  
сердцем  
и именем  
думаем,  
дышим,  
боремся  
и живем!..

В. Маяковский

Фотохроника ТАСС

№ 1



Москва. Центральный Музей  
В. И. Ленина ежегодно посещают  
свыше двух миллионов человек.



Памятник Владимиру Ильичу Ленину на его родине  
в городе Ульяновске (бывший Симбирск).



Ульяновск. Дом-музей В. И. Ленина.

Все, что связано с именем великого вождя революции — В. И. Ленина, дорого сердцу каждого человека.

Бережно, как реликвию, сохраняет наш народ дом, в котором прошло детство Володи Ульянова. Сохранена обстановка скромной квартиры дружной семьи инспектора народных училищ Ильи Николаевича Ульянова.



Посетители в столовой, где собиралась вся семья Ульяновых.



**В. И. Ленин живет в умах и сердцах трудящихся. Он живет в делах и успехах советского народа, претворяющего в жизнь ленинские идеи. Его имя стало символом нового мира.**

**О переименовании Петрограда в Ленинград.**  
Красный Петроград—колыбель пролетарской революции. Заслуги петроградских рабочих перед нашим Союзом Социалистических Советских Республик неизмеримо велики. Великие события Октября 1917 года, решившие судьбу нашей страны, произошли именно в Петрограде. Десятки и сотни тысяч петроградских рабочих первые пошли за товарищем Лениным в огонь и составили первые железные отряды той армии, с которой Владимир Ильич и его соратники завоевали власть в России. Эта пролетарская революция стала основой Красной армии.

**В Совнарком СССР.**  
**УЧРЕЖДЕНИЕ ПРЕМИЙ ИМ. В. И. ЛЕНИНА ЗА НАУЧНЫЕ РАБОТЫ.**  
В целях поощрения научной деятельности в направлении, наиболее близком идеям В. И. Ленина, а именно в направлении тесной связи науки и жизни: Совнарком постановил учредить фонд для выдачи премий им. В. И. Ленина за научные работы.  
Общую сумму выдаваемых ежегодно премий Совнарком определил в 10 тыс.

...и за выдающиеся по своему художественному и социальному значению портретное и сельское живопись.  
2. Орден «Орден Ленина» является знаком, изображающим портрет-медальон В. И. Ленина, заключенный в круг, обрамленный венком из колосьев пшеницы. Портрет-медальон В. И. Ленина помещен на фоне заштрихованной и трактор—символом индустриализации Союза ССР, реконструкция и механизация сельского хозяйства. Сверху на венке из колосьев помещены золотые зерна и молот. Внизу на венке из колосьев помещены золотые буквы «СССР».



**О выпуске сочинений В. И. Ленина.**  
Лучшим памятником В. И. Ленину будет широкое массовое распространение его сочинений, которое сделает идеи коммунизма достоянием всех трудящихся. II Съезд Советов СССР поручает институту Ленина принять самые срочные меры к выпуску доступных народу избранных сочинений В. И. Ленина в миллионах экземпляров на различных языках, в особенности на восточных, с тем, чтобы в первую очередь были изданы те сочинения, которые имеют особенно важное значение.

◀ **Смольный. Здесь в октябрьские дни 1917 года находился штаб восстания во главе с В. И. Лениным.**



Ленинград. Вид на Петропавловскую крепость.

В 1924 г. по просьбе трудящихся II Всероссийский съезд Советов постановил переименовать Петроград в Ленинград.



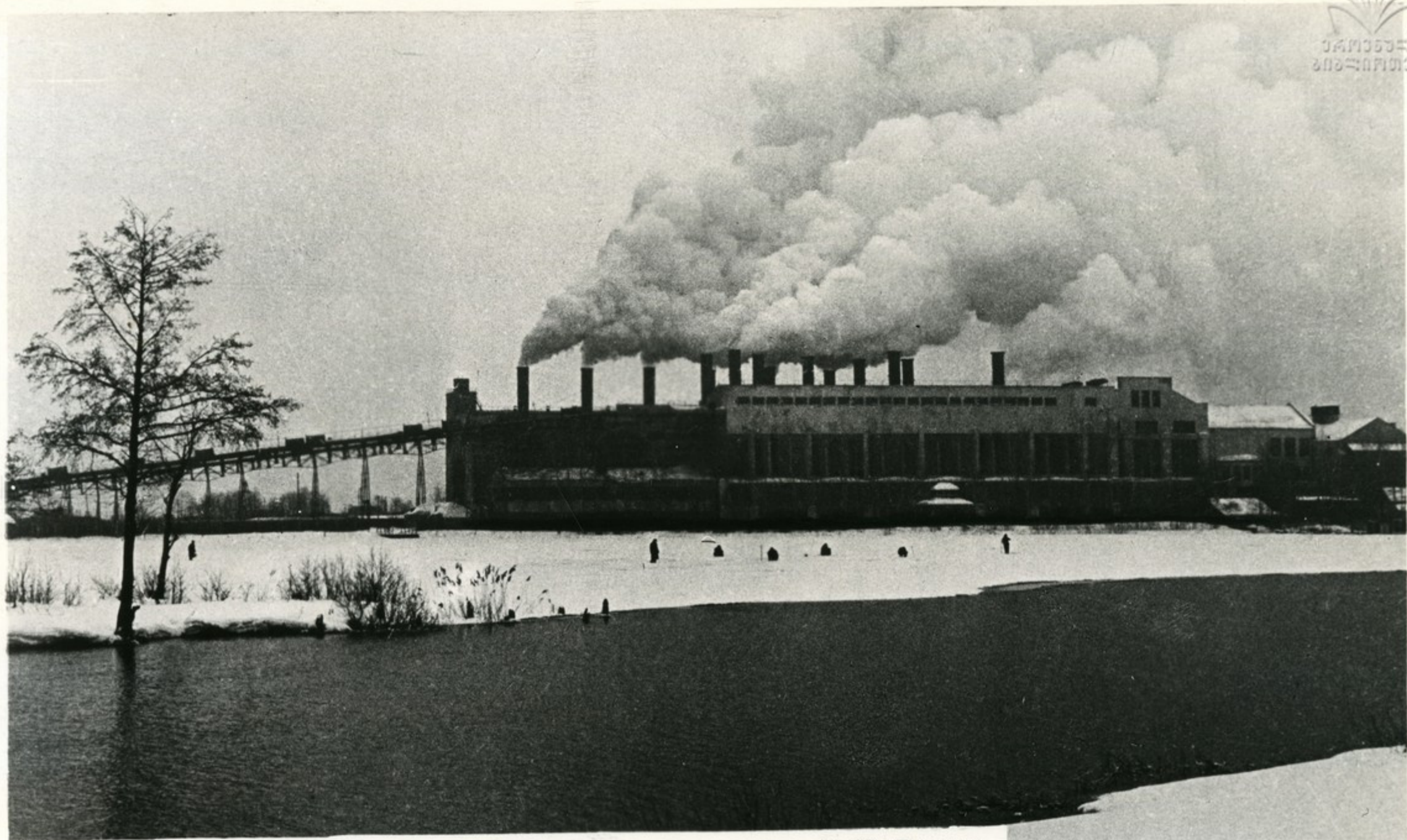
Ленинград — город трех революций. В дни празднования Великого Октября ленинградцы воспроизвели героические картины революционного прошлого.

В народе Ленина называли: наш Ильич. Этим выражалась глубокая признательность и любовь народа к своему вождю и учителю, который был тесно связан с массами и посвятил всю жизнь борьбе за свободу и счастье простых людей.



В. И. Ленин и Н. К. Крупская в группе крестьян села Кашино на празднике, посвященном открытию Кашинской электростанции 14 ноября 1920 года.

„Коммунизм — это есть Советская власть плюс электрификация всей страны,“ — так выразил В. И. Ленин политическую и экономическую основу коммунистического общества.

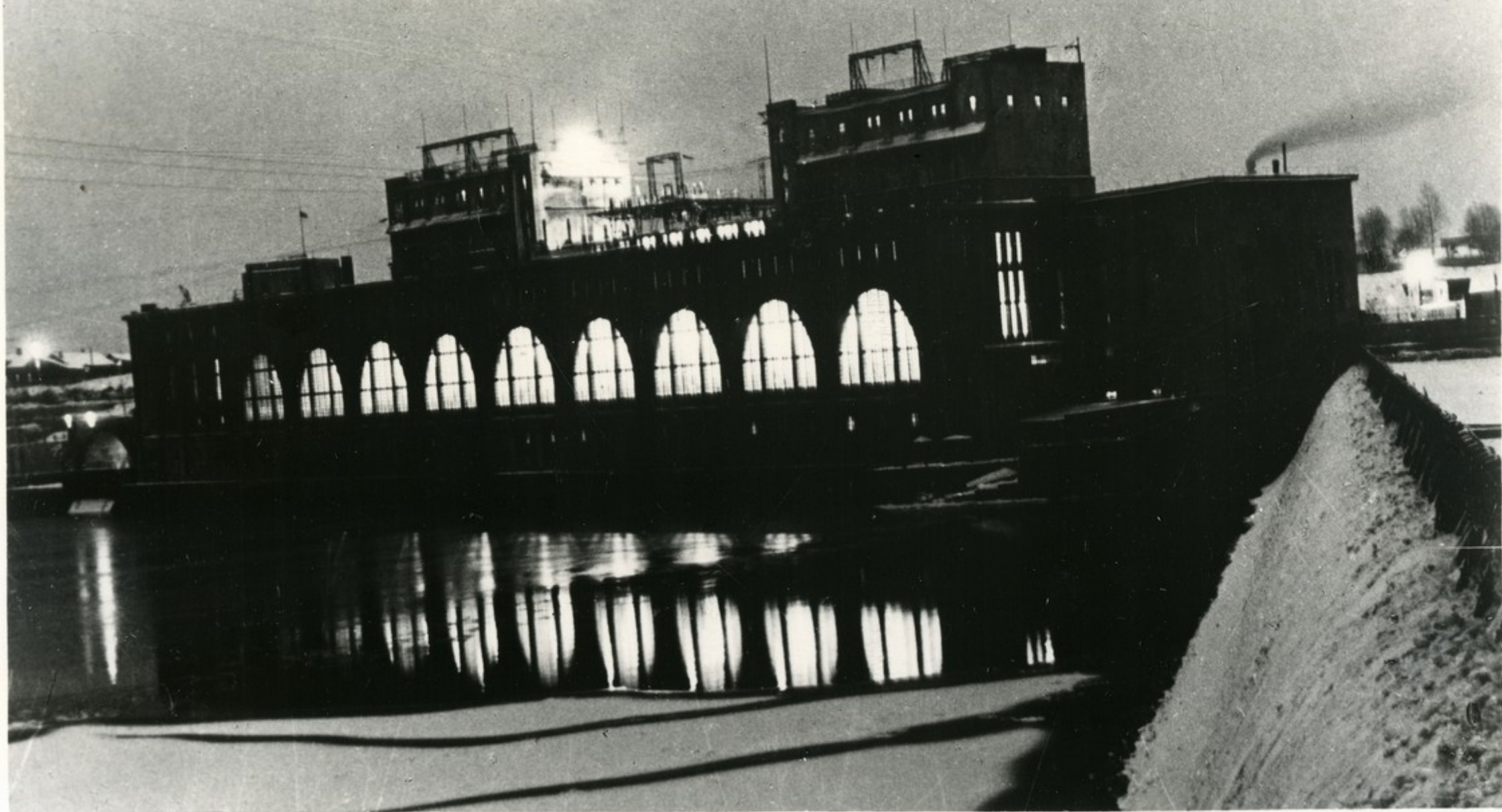


Московская область. Шатурская электростанция имени В. И. Ленина.

Первые шаги по воплощению государственного плана электрификации России были сделаны по указанию В. И. Ленина вскоре после революции. Среди болот мещерской низины выросла Шатурская электростанция.



Ленинградская область. Общий вид  
Волховской ГЭС имени В. И. Ленина.



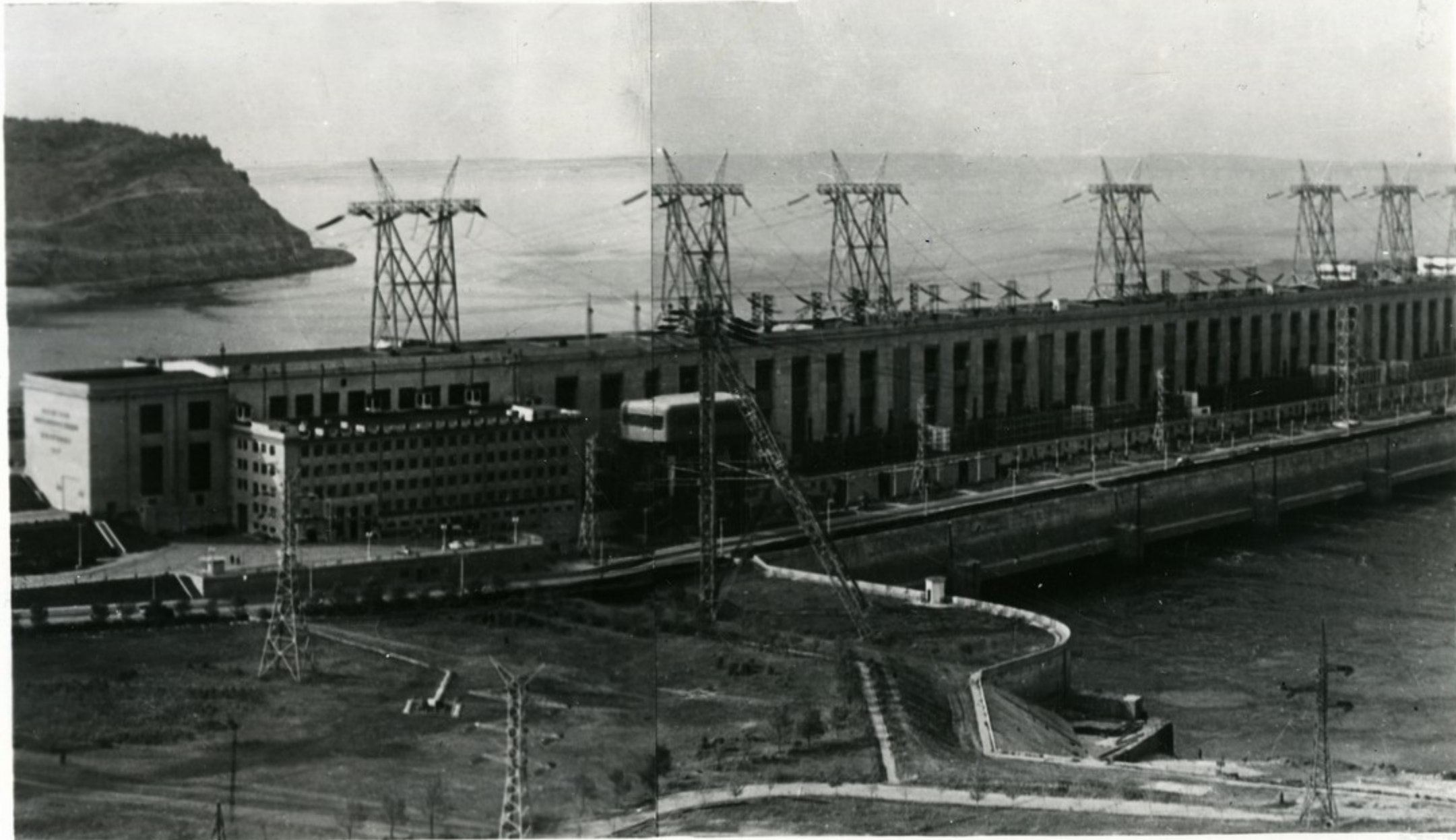
В декабре 1926 года советские энергостроители одержали еще одну победу — вступила в действие Волховская ГЭС, наша первая гидроэлектростанция.

**Вид на Днепровскую гидроэлектростанцию имени В. И. Ленина в Запорожье.**



**1 Мая 1932 года Днепровская ГЭС дала промышленный ток.**

**Волжская гидроэлектростанция имени В. И. Ленина.**



**Волжская ГЭС имени В. И. Ленина дает сегодня электроэнергии в 5 раз больше, чем все электростанции дореволюционной России.**



На строительстве Саяно-Шушенской гидроэлектростанции.

Гидроэлектростанции, невиданные по мощности, засияют яркими огнями на сибирских реках.

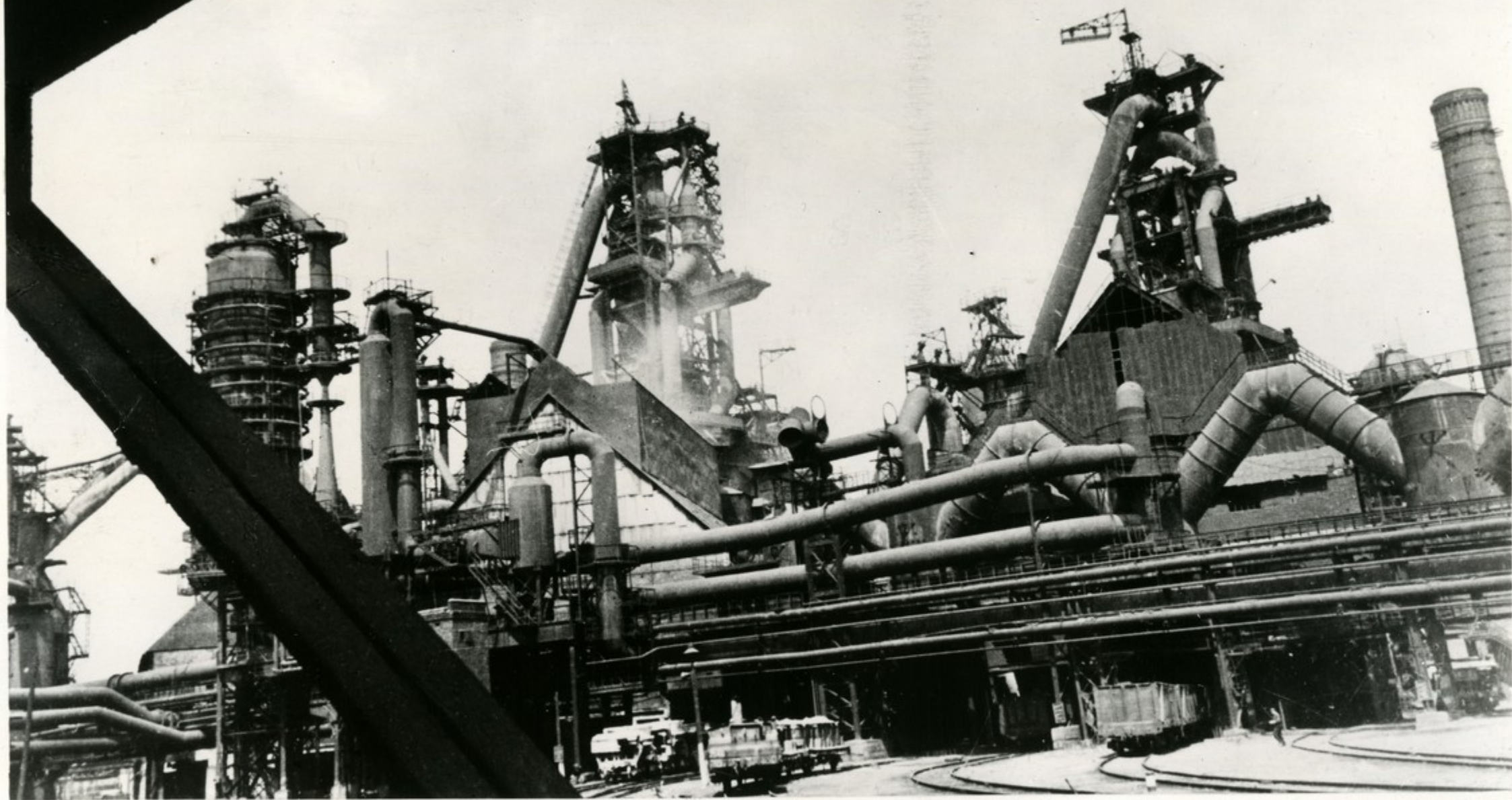
Одной из таких ГЭС будет Саяно-Шушенская. Сооружается она недалеко от тех мест, где три года в сибирской ссылке находился Владимир Ильич Ленин.

*„Производительность труда, это, в последнем счете, самое важное, самое главное для победы нового общественного строя“.*

В. И. Ленин



Донецкий ордена Ленина металлургический завод имени В. И. Ленина.



Коммунистическая партия, руководствуясь учением великого Ленина о всемерном развитии крупной машинной промышленности и электрификации страны, считает, как и прежде, своей важнейшей задачей дальнейший подъем тяжелой индустрии.



Проверка качества готовой продукции на Азербайджанском трубопрокатном заводе имени В. И. Ленина.

В. И. Ленин учил, что только мощная тяжелая индустрия может быть прочной экономической основой обеспечения независимости и усиления обороноспособности Советского государства.



Доменная печь Ждановского металлургического завода имени Ильича.

Азербайджанская ССР. Нефтяные промыслы бухты Ильича.



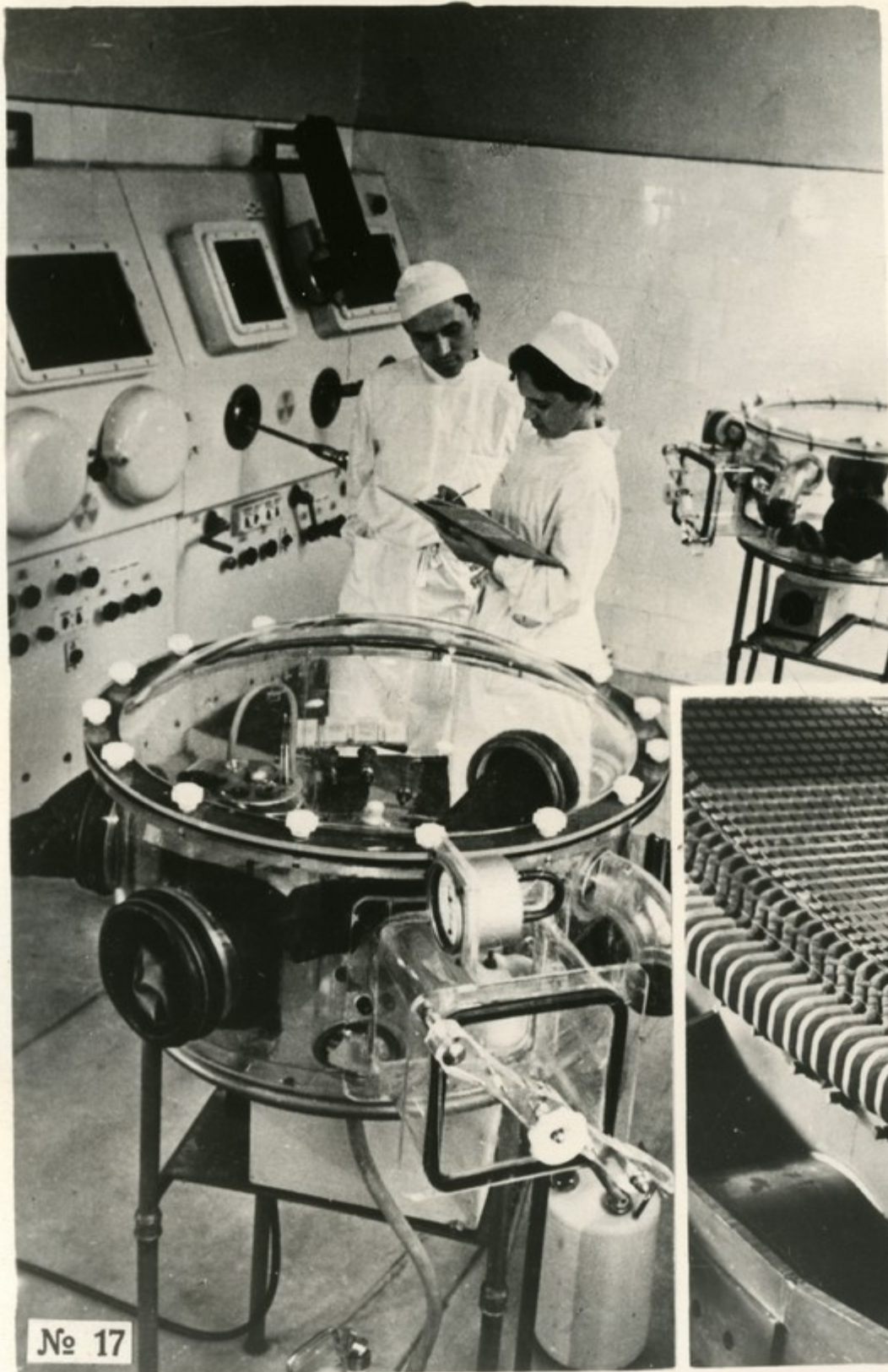
*„Только тогда, когда страна будет электрифицирована, когда под промышленность, сельское хозяйство и транспорт будет подведена техническая база современной крупной промышленности, только тогда мы победим окончательно“.*





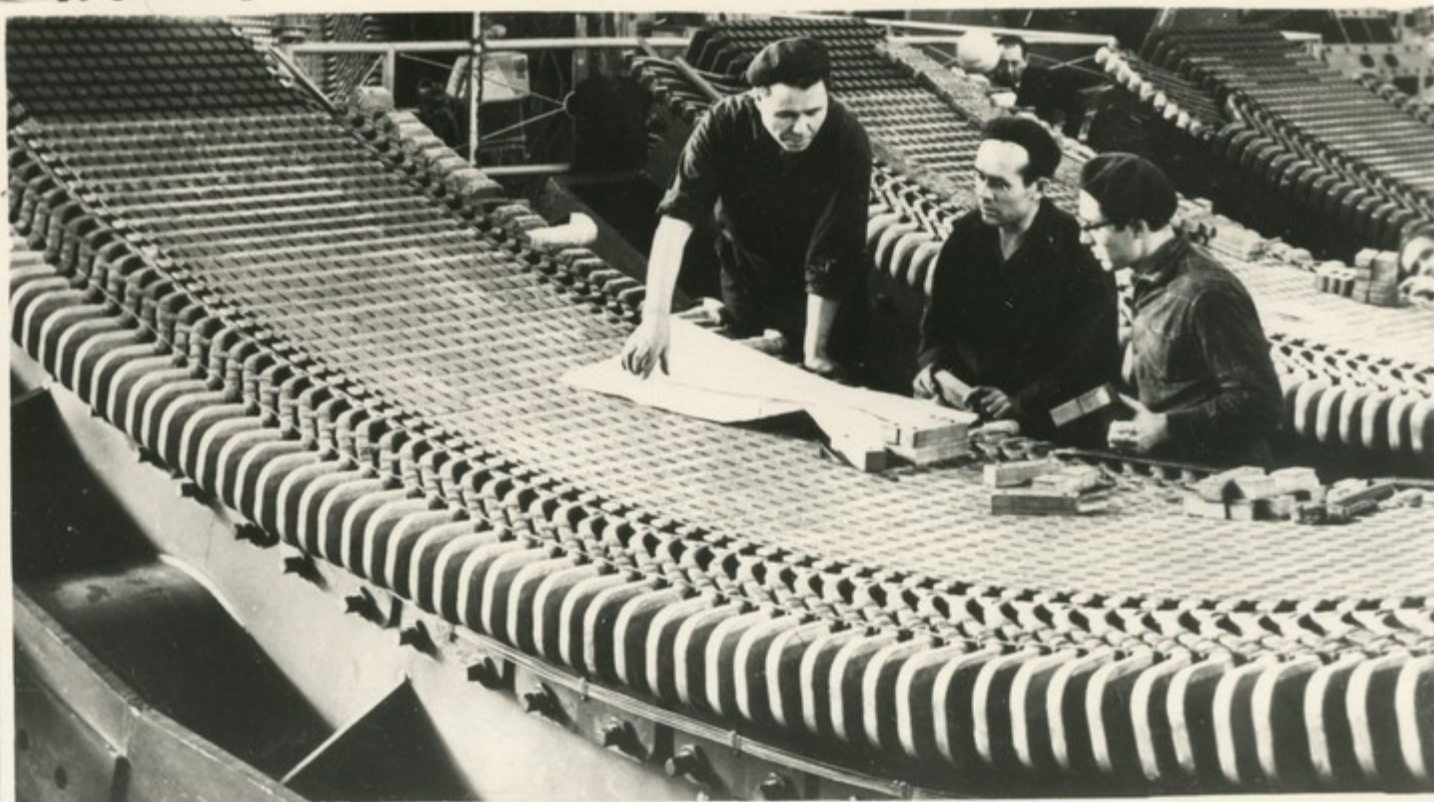
**„Экономической силы в руках пролетарского государства России совершенно достаточно для того, чтобы обеспечить переход к коммунизму“.**

**В. И. Ленин**



◀ **В лаборатории радиоактивных методов исследования на Ждановском металлургическом заводе имени Ильича.**

**Свердловск. Сборка гидрогенераторов на Уральском электромашиностроительном заводе имени В. И. Ленина.** ▶





**Москва. Ко дню 50-летия Советской власти на заводе имени Владимира Ильича был открыт памятник В. И. Ленину.**

**„У нас есть материал и в природных богатствах, и в запасе человеческих сил, и в прекрасном размахе, который дала народному творчеству великая революция,—чтобы создать действительно могучую и обильную Русь“.**



В. И. Ленин на испытаниях первого электро-  
плуга на Бутырском хуторе под Москвой.

Сама жизнь подсказывала, что единоличные кре-  
стьянские хозяйства необходимо заменить крупным со-  
циалистическим. Именно этот путь был намечен коопера-  
тивным планом В. И. Ленина.



Краснодарский край. Передовые доярки колхоза имени Ленина.

Сев на полях колхоза имени Ленина Чимкентской области.



Коллективизация сельского хозяйства неузнаваемо изменила жизнь деревни. Социализм прочно вошел в труд и быт советского крестьянства.



Литовская ССР. Весенние работы на полях колхоза имени Ленина.

В 1919 году В. И. Ленин писал: „Если бы мы могли дать завтра 100 тыс. первоклассных тракторов, снабдить их бензином, снабдить их машинистами (вы прекрасно знаете, что пока это — фантазия), то средний крестьянин сказал бы: „Я за коммунию“ (т. е. за коммунизм)“.

Ленинская мечта давно стала действительностью.



Туркменская ССР. Машинный сбор хлопка в колхозе „Ленинизм“.

**Переход советской деревни к крупному социалистическому хозяйству означал великую революцию в экономических отношениях, во всем укладе жизни крестьянства.**



Казахстан. Уборка зерновых на полях ордена Ленина совхоза „Победа Ильича“.

„Наша обязанность..., чтобы самое отсталое производство, земледельческое, сельскохозяйственное, поставить на новые рельсы, чтобы его преобразовать и превратить земледелие из промысла, ведущегося бессознательно, по старинке, в промысел, который основан на науке и завоеваниях техники“.



Житомирская область. Цех пло-  
до-  
консервного завода в колхозе „Память  
Ленина“.

Претворенный в жизнь ленинский кооперативный план дал возможность превратить единоличного крестьянина-собственника в колхозника, идущего в ногу с рабочим классом.





Ставропольский край. Во время празднования 50-летия Великого Октября в колхозе „Путь Ленина“.

В. И. Ленин подчеркивал три главных направления в социалистическом строительстве. Это — индустриализация страны, социалистическое преобразование сельского хозяйства и культурная революция.