





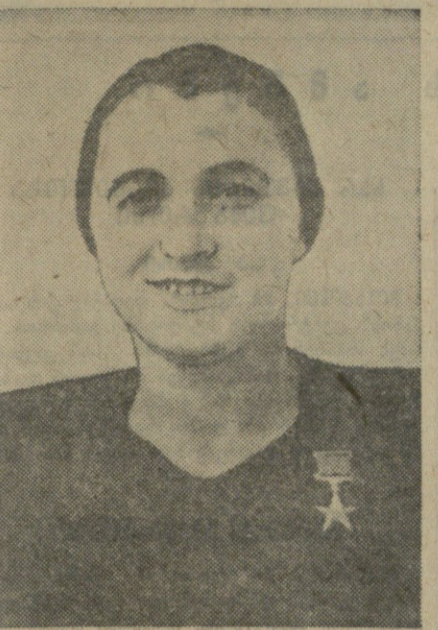




მანარადის რაიონის გამომწვევის მოწოდება

კვლავ მოსკოვში

სიხარულით ვიგონებ 1934 წელს, როცა ახალგაზრდულ ჩემს პლანეტა-ციტრუსში მიხედვით დავეწყე მუშაობა. სულ მალე ავითვისე კრეფის ტექნიკა და 1938 წლისათვის მოწინავე გახდი. მოპოვებული წარმატებანი გახდა იმის საფუძველი, რომ 1939-40 წლებში სრულად საკავშირო სასოფლო-სამეურნეო გამოყენების მონაწილე ვყოფილიყავი. გამოვიყენე გავსდა ჩემი სკოლა ახალ წარმატებათა მისაძიებლად. ჩვენი ხალხის დიდი სამამულო ომის პერიოდ-



ში სამშობლოს საკეთილდღეოდ სულ უფრო მეტ ჩემ ფათოლს ვკრეფდი. განსაკუთრებით აღსანიშნავია 1952 წელი. როგორც 3,18 ჰექტარზე ფართობის თეთრულ ჰექტარზე მოკრიფა 7.160 კილოგრამი ჩემი ფათოლი, ხოლო 1953 წელს, მიუხედავად არახელსაყრელი კლიმატური პირობებისა, თეთრულ ჰექტარზე მივიღე 6.705 კილოგრამი ხარისხიანი ჩემი ფათოლი. ამ წარმატებებით რაგოლი რა პირადად მე სრულად საკავშირო სასოფლო-სამეურნეო გამოყენების მონაწილე ვართ ფართო ჩვენებით.

ჩვენი რაგოლი სოციალისტურ შეჯიბრებაში ჩამბული ლანჩხუთის რაიონის სოფელ ლესის კოლმეურნეობის იმ რაგოლთან, რომელსაც სოციალისტური შრომის გმირი გ. მარამიძე ხელმძღვანელობს. ეს შეჯიბრება აღგავრთოვანებულ ახალ წარმატებათა მისაძიებლად, გვიბრძოლავს ჰექტარზე 9.000 კილოგრამი ჩემი მოყვანისათვის.

შრომა ჩვენი ქვეყანაში სახელისა და დიდების საქმეა. იგი ავითოლშობილებს ადამიანს. მისდობს ჩვენს მშობლიურ კომუნისტურ პარტიას ასეთი საამურო ცხოვრების შექმნისათვის.

და რაგოლან ტაქიძე, სოციალისტური შრომის გმირი, მანარადის რაიონის სოფელ ნატანების კოლმეურნეობის მერგოლური.

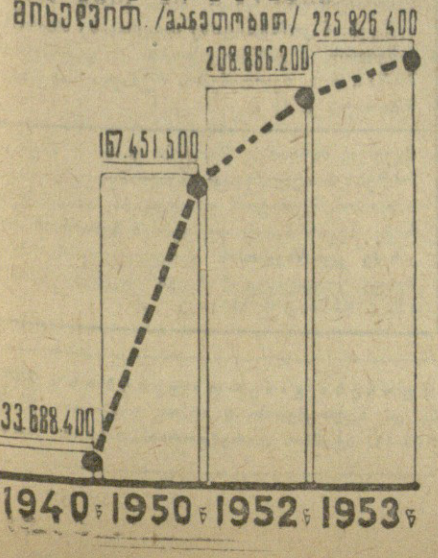
სააკვირო უღლა

1948 წელს ჩვენმა ბრავად 17,6 ჰექტარზე მოკრიფა 65.153 კილოგრამი ჩემი ფათოლი, 1950 წელს — 90.324 კილოგრამი, 1951 წელს — 99.090 კილოგრამი. 1952 წელს მეილი ფართობის თეთრულ ჰექტარზე მოსავალმა შეადგინა 5.049 კილოგრამი. ამ წარმატებით მომინება საბატო უფლება — გავხდი გამოყენების მონაწილე. ბედნიერი ვარ, რომ მოსკოვში გამოვიყენე განხორციელების დაეწყებინა.

წარმატებას დავეყვ იმით, რომ კარგად ვეულო თეთრულ ბუჩქს. ყველა საუშროს დროზე ვასრულებ. მუშაობაში ვხერხავ მეცნიერების მიღწევებს. ვყრდნობი ნოვატორი ადამიანების გამოცდილებას. სახელმძღვანელო მეჩაიებენი ნაღია პაპინკინა, ტონია სურუშკინა, ვერა და მარია მენიონიები და მრავალი სხვა დღეში კრეფენ 45-70 კილოგრამ ჩემი ფათოლი.

გამოვიყენე მიღებული გამოცდილება სრულყოფილად გამოვიყენე შედეგები მუშაობაში და ვიბრძობი იმისათვის, რომ 1955 წელსაც მოვაივოვო გამოყენებაში მონაწილეობის საბატო უფლება.

3. ნაცვალაძე, მანარადის რაიონის სოციალისტური შრომის გმირი.



გამოყენება უკარინელ აგროგრაფს პნახაპო

დიდი უკარინელი ხალხისა და ქართველი ხალხის უკარინობის ვრცელი ისტორია აქვს. ეს მეგობრობა გვაკავშირებს ჩვენ, შრომელ კოლმეურნეებს, გენერისკის რაიონის სტალინის სახელობის ლენინის ორდენისანი კოლმეურნეობის წევრებთან. ეს დიდი მეგობრობა 16 წლის წინათ დაიწყო.

საბჭოთა ხალხის დიდი სამამულო ომის პერიოდში ახალი ძალით გამოვიღინა უკარინელი და ქართველი ხალხების მეგობრობა და უსაზღვრო პატრიოტიზმი. ჩვენ ერთმანეთი შევიყვარეთ ბრძოლაში და შრომაში, მშობი ხელი ვავრუდით ერთმანეთს. ჩვენ წილად გვხვდა ვენიერება მონაწილეობა მივიღეთ რუსეთთან უკარინის შეერთების სამაის წლისათვის დიდი ბრძოლედ დღესასწაულში.

მომდინარე წლის იანვარში უკარინელი მეგობრები გვეყვინ კოლმეურნეობაში. დღევანდის ხელმძღვანელობს გენერისკის რაიონის სტალინის სახელობის კოლმეურნეობის თამაჯ-ლომარის მთავარი ს. სლიმიცი. კვლავ ახალი ძალით ვავიბრძობი შეჯიბრება და პირადად დაველო წარმატებით შევხვედრადი ერთმანეთს გამოვიყენებ. ჩვენი კოლმეურნეობა ფართო მამა-ვენებლებით მიღს გამოვიყენებ ჩემს მოსავალისათვის გადიდების რაგოში. 1953 წელს კოლმეურნეობამ 172 ჰექტარზე სრულსავალიანი ჩემს პლანეტის თეთრულ ჰექტარზე 5.049 კილოგრამი ჩემი ფათოლი მოიყვანა, ნაცვალ პნახაპოთა ვაგვიკრიფინი 4.600 კილოგრამისა.

გამოვიყენე მონაწილეობის უფლება მოიბოვი მეუთე უზრუნველად, რომელსაც ე. კვაჭარტიაძე ხელმძღვანელობს. ბრავად შრომან მოკრიფა და სახელმწიფოს ჩაბარა 107 ტონა ჩემი ფათოლი ნაცვალ 98 ტონისა. საშუალო ჰექტარზე მიღებულია 5.5 ტონა ჩემი. სააკვირო პანკინელებზე აქვს ბრავადის იმ რაგოლს, რომელსაც ცნობილი მეჩაი, სოციალისტური შრომის გმირი ტატანა ჩაიძე ხელმძღვანელობს. წელს მას მოკრიფილი აქვს 16 ტონა ჩემი ფათოლი, ხოლო პირადად მეჩაიურს ტატანა ჩაიძეს — 3.000 კილოგრამი.

კოლმეურნეობამ წელს უნდა მოკრიფოს 1.076 ტონა ჩემი ფათოლი. დღემდე მოკრიფილია 610 ტონაზე მეტი.

გამოვიყენებ მხატვლები დათავიერებენ ჩვენი კოლმეურნეობის წარმატებათა ამსახველ ტრეტისა. აქ მეცნიერებთ უკარინელ მეგობრებს, სრულსავალი ვავიკრიფინ ჩვენს გეგმავებში — სრულსავალიანი ჩემს პლანეტის თეთრულ ჰექტარზე მივიყვანო სულ მეტი 6.000 კილოგრამი ხარისხიანი ჩემი ფათოლი.

მ. ორბაქაძე, სოციალისტური შრომის გმირი, მანარადის რაიონის სოფელ შრომის კოლმეურნეობის თავმჯდომარე.

ციფრები და ფაქტები

ნატანების ლენინის სახელობის კოლმეურნეობაში წლიური მოსავალი იზრდება გაყოფილი ფონდი. 1940 წელს იგი შეადგენდა 2.760.580 მანეთს, 1950 წელს იგი 15.560.800 მანეთი, ხოლო 1953 წელს — 20.288.600 მანეთი.

1958 წელს კოლმეურნეობის ფულადმა შემოსავალმა 10.366.700 ათას მანეთს მიაღწია, 1940 წელს კი 2.594.900 ათას მანეთი იყო.

სოფელ შრომის ორგანიზაციის სახელობის კოლმეურნეობაში 1940 წელს განუყოფელი ფონდით 2.748.100 მანეთი, 1950 წელს — 14.577.800 მანეთი, 1953 წელს კი — 18.952.800 მანეთი.

რაიონის კოლმეურნეობათა მთლიანი შემოსავალი შეადგინა 1953 წელს 19.580.000 მანეთს. 1958 წელს საერთო შემოსავალიდან ჩემს შემოსავალი უდრდა 88,9 პროცენტს.

საბჭოთა ხელისუფლების წლებში მთლიანად იცვალა სახე მანარადის რაიონმა. მხატვების გულს ახარებდა სუბტროპიკულ კულტურათა ბაღარში მშენებარე, შექმნილი საკოლმეურნეო ცხოვრება. სათავა ვახიხიდი, თვალწინ ვხვდებოდა ჩემს ციტრუსების ვრცელი პლანეტები — ჩვენი სამშობლოს საამაყე და დიდება.

ჩვენს რესპუბლიკაში დახმარებული მთელი ჩემი ნედლეულის 22 პროცენტს მარტო ეს რაიონი იძლევა. ეს სიმდიდრე თავმოყრილია კოლმეურნეობებისა და საბჭოთა მეურნეობების. თუ როგორ ვახარადა რაიონის ცხოვრება, საკვიროსა და თქვენს, რომ რაიონის ოცდათორმეტივე კოლმეურნეობა მილიონებია. ბევრი მთავანის შემოსავალი რამდენიმე მილიონ მანეთს შეადგენს. თუ 1940 წელს თეთრულ ჰექტარზე ჩემსავალი მიღებული იყო 1:822 კილოგრამი ჩემი ფათოლი, 1953 წელს მოსავალმა 3.605 კილოგრამს მიაღწია. სახელმწიფოს მანარაძელმა შეჩაიებმა ჩააბარეს 21.929 ტონა ჩემი ფათოლი. კოლმეურნეობამ მარტო პრემია-დანამატის სახით 3.752.534 მანეთი მიიღეს. საკოლმეურნეო შრომამ შექმნა ხევი და მარაქა. სოფლები დამუშავებულია ლამაზად ნაშენი ოდა-სახლებით, ყოველი სოფელი რადიოცენტრირებულია. თითქმის ყველა სოფელი გაბრწყინებულია ილირის ნათურებით. ახალი ტექნიკა შეიჭრა სოფელში. მინდვრად გუგუნებენ სხვადასხვა მარაქის მძლეობა ტრაქტორები. ჩამოსა და ციტრუსების პლანეტებში მექანიზებულია მთელი რიგი სამუშაოები, მექანიზებული ხდება სიმინდის თესვა და დამუშავება. შრომან მანარადის მტკ-სა სარქატორი სამუშაოთა დაეკრება 117 პროცენტით გაიზარდა. თუ 1946 წელს თეთრული 15-მარტიანი ტრაქტორის დატვირთვა 237 ჰექტარს შეადგენდა, 1953 წელს მან 414 ჰექტარს მიაღწია. ჩვენი პარტიის ცენტრალური კომიტეტის სექტემბრის პლენუმის შემდეგ მტკ-ში სამუშაოდ მოვიდა 38 აგრონომი, 4 ზოთექსიკოსი, 2 ვეტერინარი, 8 ინჟინერ-მექანიზატორი და სხვა სპეციალისტები. მეტი ენერჯის მიცემა იწყეს საკოლმეურნეო ელექტრისადგურებში. ხალხთა მეგობრობის დიდი დროში თუ ვიქსანიშნავი, სახალისი ვახდა კოლმეურნეთა შრომა, მისი შედეგები. სოფელ შრომის კოლმეურნეთა შეჯიბრებამ გენერისკელ კოლმეურნეთან

სრულიად საკავშირო სასოფლო-სამეურნეო გამოყენება ჩვენი სასოფლო-სამეურნეო დედა-ძალად მოსკოვი დიპლომატიის სახელით ხალხის ცხოვრებაში. იგი თვალსაჩინო როლს თამაშობს სოციალისტური სოფლის მეურნეობის უმარგობი აღმართვისა და მონაწილეობის უკარინელ მანარადის გამოყენების უმარგობი გამოყენების საბატო უფლება მოიპოვა მანარადის რაიონმა. ის რაიონი გამოყენების უმარგობი უმარგობი მანარადის რაიონის კოლმეურნეობა წარმატებულად, ვუხარის გამოყენებასა და ახალ პარსაქტიულობაში მოვიბრძობს საკავშიროს ამ ბრავადი ბრავადი მანარადი.

მეცნიერ მუშაკთა წვლილი

ჩამოსა და სუბტროპიკული კულტურების საკავშირო სამეცნიერო-საკვლევ ინსტიტუტი ერთადერთია საბჭოთა კავშირში, იგი 25 წლის მანძილზე ყველა მუშაობას ძვირფასი სუბტროპიკული კულტურების ძირითად ავტორიტეტურ ცენტრებათა დამუშავების, მათი მოსავლიანობის გადიდებისა და ნედლეულის ხარისხის გაუმჯობესების საკითხებზე.

წარმოებთან შეიძრო კავშირით ინსტიტუტმა მეცნიერულად დამუშავა სუბტროპიკული კულტურებისათვის ნიადაგის პირველი დამუშავების წესები, მეცნიერეთა ოპტიმალური სიხშირე-გადადიდების, შეჭრიეთა შორის ნიადაგის დამუშავების, კრონის მოვლისა და ექსპლუატაციის საკითხები. დამუშავებულია აგრეთვე მეცნიერის დაეკრება და მეცნიერების წინააღმდეგ ბრძოლის ორენისებანი.

სტალინური პრემიის ლურჯატმა პრემიის ორენი ქ. მახატაძე მსოფლიოში პირველმა გამოვიყენა ჩემს ახალი ჯიშები — „ქართული № 1“ და „ქართული № 2“. ეს ჯიშები გაცილებით უფრო მეტ მოსავალს იძლევიან და მალე ხარისხობრივი მაჩვენებლებით ხასიათდებიან. პრემიის ორენი ქ. მახატაძე განაგრძობს ნაყოფიერ მუშაობას.

მრავალი წლის ცდების შედეგად დადგინდა სხვადასხვა ნიადაგობრივ და კლიმატურ პირობებში ჩემს პლანეტებში როგორ უნდა ვიყავი წელიწადში გადუბარავად დატვირების უპირატესობა.

ი. გამყარაძე, ჩამოსა და სუბტროპიკული კულტურათა სრულად საკავშირო სამეცნიერო-საკვლევ ინსტიტუტის დირექტორი, სოფლის მეურნეობის მეცნიერებათა კანდიდატი.



ჩვენი სამშობლოს დედაქალაქ მოსკოვში სრულად საკავშირო სასოფლო-სამეურნეო გამოყენება მანარადის რაიონში ვავიკრიფინ მონაწილეობა ერთი ჯგუფი. ს. ბარბაქაძე (მარცხენა) — ნაცვალაძე — მანარადის რაიონის ხალხის მოვარის ტექნიკოსი, ი. გამყარაძე — ჩამოსა და სუბტროპიკული კულტურათა სრულად საკავშირო სამეცნიერო-საკვლევ ინსტიტუტის დირექტორი, გ. მონაწილე — სოფლის მეურნეობის მეცნიერებათა კანდიდატი, ა. ტაყაი — ნაცვალის სასოფლო-სამეურნეო აღმართვის თავმჯდომარე, კ. თაყაი, ი. ვარგულაძე — ნატანების ლენინის სახელობის კოლმეურნეობის ბრავადიერი, ვ. ნაცვალაძე — მანარადის რაიონის ხალხის მოვარის მეურნეობის ბრავადიერი. ფოტო გ. ვინსტურგასი.

საკავშირო მოსავლის გზა

ფართო ხასიათი მიიღო. მანარადის რაიონი შეჯიბრებაში ჩამბული გენერისკის რაიონთან. ნატანელი კოლმეურნეები ეჯიბრებიან სოხუმის სსრ პოქტეპეობის რაიონის სოფელ ნაბახანდის მიწიანის სახელობის კოლმეურნეობის წევრებს. ეს შეჯიბრება და დიდი მეგობრობა სასახელოდ ვრცელდება.

რაიონის წარმატებებზე მეტყველებს ისიც, რომ მოწინავე ადამიანებმა, სოფლის მეურნეობის ნოვატორებმა დამასხურეს მთავრობის უმადლო-სი ჯილდოები. რაიონში არის 104 სოციალისტური შრომის გმირი, 152 ლენინის ორდენისანი, 380 შრომის წითელი დროშის ორდენისანი. სულ მთავრობის ჯილდოების მიღებული აქვს 1.229 კაცს. ნატანელი სოციალისტური შრომის გმირი ლ. ლდომილა ხურციძე დაჯილდოებულია ლენინის მეორე ორდენით, ასევე ლენინის მეორე ორდენი დამასხურეს ლოლა გოგაბერიძემ, რომელიც დარჩა და ზინა ცხომელიძე.

შეძლებულია კულტურული ცხოვრება ჩქეფს რაიონში. დამასხურეს ცნობილი ნოვატორი მეჩაიები დარჩენ ტაქის ცხოვრების გზა.

— ვხვალდ ღრბად ვცხოვრობით, — ამბობს დარჩენები, — მამა იმაზე ფიქრობდა, როგორ და რა საშუალებები ვიყენებოდა ლუკმატორი. მიწა, რომელსაც დღევანდელ თვეს დასტრიალებდა, სულ მეტი მოსავალი იძლევიდა. კულტურულ ცხოვრებაზე ლაბარავი უნდებოდა იყო. რა მალე შეიკვალა ყოველივე ეს. საკოლმეურნეო წყობილებაზე ზედმიწევნით მოგვიყვანა. ჯერ კიდევ 1950 წელს მე და ოჯახი შევიკრიბა გამოვიღებოდა 1.023 შრომადღე. მივიღეთ 46.372 მანეთი ფულად და 4.961 კილოგრამი მარცვლი. ეს შემოსავალი უფრო გადიდდა შემდეგ წლებში. ახლა გვაქვს დრასარულიანი ოდა-სახლი. კულტურულად ვართ მოწყობილი. ჩემი კარგი მასწავლებელი, მეგობარი ვახდა სხვადასხვა ეურნელ-განუთი, რადიომიღები და სხვა... ასე ამბობს ახლა ყოველი კოლმეურნი, მუშა და მოსამსახურე. მშრომელთა ბავშვები უხარუნ-ველყოფილი არაან კეთილმოწყობილი სოფლები, სადაც სწავლობს 12.564 ბავშვი. მათი აღზრდა ახარა 934 მასწავლებელს. ახლა რაიონს მოსამსახურებს უწყევნ ჯანმრთელობის შესანიშ-

კოშენისკვირი გრომის პანგარკვი

კოლმეურნეობისა და მისი მოწინავე ადამიანების მონაწილეობა სრულად საკავშირო სასოფლო-სამეურნეო გამოყენებაზე ხალხისა და ლენინის საქმეა. მეღმედღეობა კოლმეურნეობა მის საბატო უფლება თვალდებნი შრომით მოიბოვი. ამ საქმეში დიდი წვლილი შეიტანეს კოლმეურნეობის კომუნისტებმა. პარტიული ორგანიზაცია მანარში უფრო კოლმეურნეობის გამგეობისა და ერთიანი ძალით აღწევნ წარმატებებს.

41 კომუნისტლან 36 ფიქტურად მუშაობს. ისინი გადამწყვეტ უბნებზე არაან განაწილებული. 6 კომუნისტი ბრავადიერი, 9 კომუნისტი — მრავალრი. კომუნისტები მუშაობენ მეცხოველებობის ფერმაშიც.

ჩამოს მოსავლიანობის გადიდებაში თავი ისახელა მესამე ბრავადი, რომელსაც კომუნისტი 6. ხინთიბაძე ხელმძღვანელობს. ის ბრავადი, რომელსაც ი. ლლონი ხელმძღვანელობს, მილიონებია. ჩამოს ფათოლის კრეფის დაგეგმვანი გადკარგებით გაიზარდა კომუნისტმა მრავალრი 6. ხინთიბაძე ლიდა ზეგლამე, ბეტრე ლლონი.

მოწინავე ადამიანთა გამოცდილებას ხშირად განაზოვადებთ პარტიულ კრებებზე და ბურთის სხდომებზე, ესახეთ კონკრეტული ღონისძიებებს და გამგეობის ექსპარტები გვემის შესრულებაში.

საკვიროსი იტყვას, რომ წელს მარტო თეთრულ კომუნისტმა მეჩაიემ მოკრიფა 28.500 კილოგრამი ჩემი ფათოლი. კომუნისტებს ციკლი ხინთიბაძეს, სონია მანარაძეს, ვარო ანდლუაძეს, სანდო მიქაძეს, ვეტორ ხინთიბაძეს, ვალერიან ჩხატაძეს წელს გამოუშვავეული აქვთ 250 შრომადღე თეთრულს.

დიდი სახალისი ვახიცი, რომ გამოვიყენე მონაწილე ვარ და შესაძლებლობა მიქეს დავესწრო გამოვიყენე განხორციელება ჩემს სამშობლოს წვლილი — მსოფლიო. იქ ვავიყენებ ჩემს პლანეტის სხვადასხვა რაიონის კოლმეურნეობათა პარტიული ორგანიზაციების მუშაობას და მათ გამოცდილებას გამოვიყენებ ჩემს შემდეგ მუშაობაში.

ს. ლლონი, მანარადის რაიონის სოფელ მელქიძის კოლმეურნეობის პარტიული ორგანიზაციის ბიუროს მდივანი.

ციფრები და ფაქტები

რაიონის სოფლებში სწავლობს 12.564 ბავშვი. მათი აღზრდა ახარა 934 მასწავლებელი.

რაიონს აქვს 2 კულტურის სახლი, 1 კულტურის და დახვეწების პარკი, 1 მხატვრობის მუზეუმი, 20 სასოფლო კლბი, 12 სასოფლო და 2 საქალაქო სახავეო ბილითოთა.

1958 წელს რაიონში გამოვიყენე იყო „კომუნისტის“ 5.200 გეგმავარი, 1.800 ცალი „ზარია ფსკოკა“, 1.815 ცალი „ახალგაზრდა კომუნისტი“, 200 ცალი „რავალი“, 60 ცალი „მეცნიერება“ და 8.825 ცალი სხვადასხვა ჟურნალი.

რაიონში არის 3.021 რადიოცენტრი. თითქმის ყველა კოლმეურნეობა რადიოცენტრირებულია.

რაიონის კოლმეურნეობებში შრომან დარჩენ 89,5 ჰექტარზე ლლონი, ფართობის მიხედვით 70 ჰექტარზე, ხოლო რამდენიმე ახელ ჰექტარზე — მანარაძე.

მეტი ციტრუსები

ციტრუსოვანთა ბაღარები ჩემს ყურადღებას პარტიულიდანვე იპყრობდა. ცვლილებით ახლოს ვავიყენებოდი ამ კულტურას, და 1931 წელს ურეკის ციტრუსოვანთა მეურნეობაში მივედი სამშრომელად. აქ პირველად მუშა ვიყავი. ციტრუს ხანში უფროსი მუშად დამაწინაურეს. ამავე დროს ვასწავლობდი მამინ აქ არსებულ სასოფლო-სამეურნეო სკოლაში.

დამიწყო ჩემი მუშაობის მეორე ეტაპი. 1934 წლიდან მამე მეურნეობის



სანერგეში ტექნიკოსად დამინიშნეს. გმურული ნერგების გამოყენებაზე, მყნობაზე. მინდა დავისახე მყნობის ტექნიკის გაუმჯობესება.

მყნობის დაწყებამდე გულდასმით ვამზადებდი ციტრუსოვანთა კულტურების კალმებს, რომლებზეც დიდად არის დამოკიდებული ნამყნობის შეზოკება და ხარისხი. სადღეობდა ვარჩებდი საუკეთესო ჯიშის მსხმთიარე ხერხს. ლომინებლიან ვიღებდი „ახალ კაროლს“, „ვილადარანას“ და „მეიერს“; ფორთოხლებიდან — ჰიბიანს (ნაველი), წითელორციანს, ჰამლინს და ადგილობრივი ჯიშების საუკეთესო ფორმებს. მანდარინებიდან ვიყენებდი ქართულს (უნშიუ) და საადრიოს (კავანოვას). სადღეობდებოდა ლიდა ხასიათილიდეს კარგი მსხმთიარობით. საკალმე ტოტები კარგად უნდა იყოს მომწიფებული. კალმით უნდა აიჭრას მამინ, როცა ტოტი პირველ შრდას დაამთავრებს და იწყებს მეორე შრდას. დაეკრებული და ვეროლი ტოტები საკალმედ არ გამოიყენება. კალმების აჭრა უნდა იქნას დღის მეორე ნახევარში. დიდი მნიშვნელობა აქვს კვირების სწრაფად და მოხარბებულად აჭრას. კვირებით წესიერად მყნობას.

ამრიგად, შევქმნი მიმღევი წარმატებისათვის. 1937 წელს სერონში დამაწყენი 97.000 ძირი ციტრუსი. დღითიერად დამყნობილია შეადგინა 3.500 ძირი. მანარამ ეს შოვარი როდი იყო. 1938 წელს ციტრუსების მყნობის რეკორდი დაემატა. ერთ დღეს დაემატენი 5.745 ძირი.

სანერგე მეურნეობა გაფართოვდა და დაეწყო კომპლექსური აგროტექნიკა იგი ვახვადეთ ყველა სანერგისათვის ხელმისაწვდომია. სანერგეში მივაღწიეთ ნამყნობის 35 პროცენტზე მეტის გაზარებას.

მშობლიური კომუნისტური პარტიისა და საბჭოთა მთავრობის მხარხმელობით კიდევ უფრო თავსაჩინო გახდა ციტრუსოვანთა მეურნეობის მუშაობა. მე დამაწინაურეს ურეკის ციტრუსების მეურნეობის დირექტორად. მთელი მონაწილეობით, გამოცდილების გამოყენებით ვმარტე ახალ წარმატებათა მისაძიებლად. ამჟამად ვემუშოვ ყინვაგამამლე ოლიონის გამოყენების საკითხებზე. მაქვს ცდები. პირველმა ცდებმა კარგი შედეგები გვიყვანა.

ამ მუშაობაში ენერჯის მმატებს ისიც, რომ წელს კალმე ვახვდა სრულად საკავშირო სასოფლო-სამეურნეო გამოყენების მონაწილე. პირადად ვიღებ ციტრუსოვანთა კულტურების განვითარების დარგში მსმენილი გამოცდილების გამოყენებით ახალ წარმატებაში მიაღწეო.

მ. გოგუაძე, ურეკის ციტრუსოვანთა მეურნეობის დირექტორი.

