





ფართოდ დაგეგმვით გამოყენის მონაწილეთა შესანიშნავი გამოცდილება

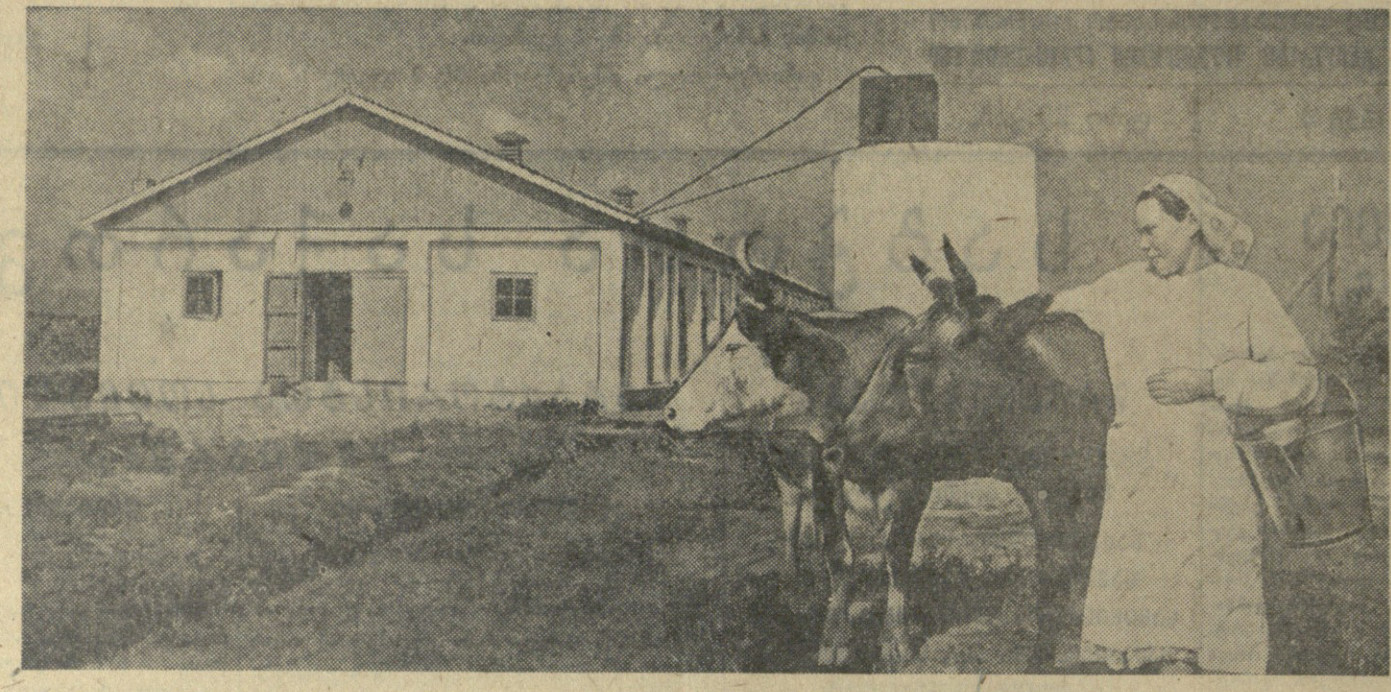
გეგმვით მიზანმიმართულად მუშაობის ხარისხის ამაღლების მიზნით სასოფლო-სამეურნეო კომპლექსების მოწინავენი, ჩვენი ქვეყნის სახელმწიფო მემკვიდრეობა წარმოადგენს, რომლებშიც ისინი თავიანთ ძვირფას გამოცდილებას უზარებენ საქართველოს მშრომლებს, აგრეთვე საქართველოდან მოსკოვში წამოყვანილ სსრკ-ის წარმომადგენლებს, რომლებიც ახალი, სასარგებლო ცოდნა და გამოცდილება შეიძინეს მათ მოსკოვში და როგორ ფართოდ უყვებიან ამ მოწინავენი, პროგრესულნი და ნაწილობრივ კომპლექსურნი, მემკვიდრეობის ფერხებში.

28 გოჭი დადასრულდა

ფარჩინებულნი კომპლექსის ა. ლიუსკოვას ნაამბობი

გაზეთ „კომუნისტის“ კორესპონდენტმა მიმართა წარჩინებულ მელორგს ალექსანდრა ვეგნის ასულ ლიუსკოვას თხოვნით გააცნოს საქართველოს მელორგებს თავისი მუშაობის გამოცდილება.

აბს. ლიუსკოვამ განაცხადა, რომ 23 წელია მუშაობს მელორგად ვოლოგდის ოლქის მელორგების რაიონის კომპლექსურში „ბუდინოვსკი“. 1941 წლიდან განაგრძებს მელორგობის ფერმას, მაგრამ ამავე დროს მელორგადც მუშაობს.



მიმდინარე წელს მხარაძის რაიონის სოფელ ნაგომრის მონაწილეთა კომპლექსურში დადასრულდა მელორგობის ფერმის მშენებლობა. ამაჟამად მიმდინარეობს ფერმის შენარჩუნების სამუშაოები. ს. რატიანი: კომპლექსურების ახალი ფერმის საერთო ხედი. ფოტო ვ. ზარაძისა.

როგორ გავადიდოთ პირუტყვის პროდუქტიულობა

აბს. ზ. ფომინა გამოყენებულ ჩამოყვანილ ხოლმელორგის ჯიშის ძროხების თავისი ჯგოფით. მის კომპლექსურში ყოველ 100 ჰექტარს სანაგებ, მდებარე და საძოვარზე მოიღეს 17 ძროხა, რომელთაგან თითოეული საშუალოდ იწველის 4.615 კილოგრამ რძეს. 1953 წელს კომპლექსურშია უფროსი, მდებარე და საძოვარის თითოეული 100 ჰექტარზე მოიღო 762 ცენტნერი რძე.

უკანასკნელ წლებში ჩვენში გავრცედა დიდი მუშაობა მდებარეობის და საძოვარების გასაუმჯობესებლად. მოგაწესრიგეთ მათი სწორი განლაგება. წინაინი საცდის დაშლად 3-4-ჯერ გაზარდა.

ჩვენთან დიდი ყურადღება ექცევა იმას, რომ ძროხამ რაც შეიძლება მეტი საცდები შექმას, ამ მხრივ საცდის მეტი წილი უფროსად უნდა იქონიებოდეს. ჩვენთან საცდის მეტი წილი უფროსად უნდა იქონიებოდეს.

კომპლექსურში „ნოვია ვიზნა“ 1939 წელსაც იყო სრულიად საქართველოს სასოფლო-სამეურნეო კომპლექსების მონაწილე. მონაწილე იყოველ მეტ, როგორც ამ კომპლექსურშია ზოლოტინკოში. მის შემდეგ ჩვენ საქართველოში პირუტყვის პროდუქტიულობის მაჩვენებელი იყო 1939 წელს ჩვენი ჯგოფის 65 პირუტყვი იძლეოდა 4,000 კილოგრამ რძეს, ამჟამად ძროხების 23 პირუტყვი იძლევა 4,000. მღ კილოგრამ რძეს, 43 პირუტყვი — 4-დან 5 ათასამდე კილოგრამს და 31 პირუტყვი — 5-დან 6 ათასამდე კილოგრამს. გადიდა ძროხების ციხელო წინა, თუ 1938 წელს იგი შეადგენდა 399 კილოგრამს, ამჟამად იგი უკვე აღწევს 571 კილოგრამს.

ფერმაში მდებარეობს ძროხების თანხარ დასაბოინების მთელი წლის განმავლობაში. ამან შესაძლებლობა მოგვცა ჩრბის თითქმის ერთიანი რაოდენობის მიღების თანაბარ-ზაფხულს. უკვე 1952 წელს ზაფხულში თითოეული ძროხის მიღებული რძე 13,3 კილოგრამი რძე, ხოლო ზამთარში — 13 კილოგრამი.

ჩვენს მუშაობას მეცხოველეობის პროდუქტიულობის გადიდების საქმეში მაღალი შედეგის მიღება აქვს. ამი აღფრთოვანებულია ახალ წარმატებების მიღებით. სასოფლო-სამეურნეო წლის დამთავრებულ შემთხვევაში გადიდებულია — თითოეული ძროხის საშუალოდ მიღებული 5,000 კილოგრამი რძე.

გეგმვის ხარისხის ამაღლების მიზნით სასოფლო-სამეურნეო კომპლექსების მოწინავენი, ჩვენი ქვეყნის სახელმწიფო მემკვიდრეობა წარმოადგენს...

დღეშეთის მტს-ის აგრონომი ნინო დარეჯანიძე, რომელიც სრულიად საქართველოს სასოფლო-სამეურნეო კომპლექსების მონაწილეა, დიდი ყურადღებით ათავსობს მრავალრიცხოვან ექსპერიმენტებს. მაგრამ დათვალიერებაც არის და დათვალიერებაც ნინომ იცის, რომ ყველაფერს დამახასიათებელი არ შეიძლება, ამიტომ მისი კომპლექსურშია მონაწილეობა მისი ჩამოყვანილ თუ არა, ყურად მონათვალი რეგულაციები შეიძინა, რაც უფრო ყველაფერს, რაც იყო საგულისხმო და საინტერესო.

დად ზრდის ყუთიანობა და მას დიდი მომავალი აქვს. პროფესორ ა. ზურბოლოვი შეუქმნია ცილოვან-ვიტამინური ნარევი (ნაქსა), რომელშიც თევზიყრიალია მწვენი საცდების ყველზე მეტად ძვირფასი, ფიზიოლოგიურად აქტიური და სიცოცხლისათვის აუცილებელი ელემენტები. ეს სახეობის თევზები იწარმოება, რომლის 1 კილოგრამი უთანაბრდება 6-8 კილოგრამ მწვენი ბალახს ყვავილობის ხანაში. ამ ნარევიც გამოყენებას იღებს პერსპექტივა აქვს. მაღელ დადგება დრო, როცა — სხუთ ნარევის უშუალოდ კომპლექსურებში დაამზადდებიან.

ფერმაში მდებარეობს ძროხების თანხარ დასაბოინების მთელი წლის განმავლობაში. ამან შესაძლებლობა მოგვცა ჩრბის თითქმის ერთიანი რაოდენობის მიღების თანაბარ-ზაფხულს. უკვე 1952 წელს ზაფხულში თითოეული ძროხის მიღებული რძე 13,3 კილოგრამი რძე, ხოლო ზამთარში — 13 კილოგრამი.

ფერმაში მდებარეობს ძროხების თანხარ დასაბოინების მთელი წლის განმავლობაში. ამან შესაძლებლობა მოგვცა ჩრბის თითქმის ერთიანი რაოდენობის მიღების თანაბარ-ზაფხულს. უკვე 1952 წელს ზაფხულში თითოეული ძროხის მიღებული რძე 13,3 კილოგრამი რძე, ხოლო ზამთარში — 13 კილოგრამი.

მივცემთ საშობოლოს მებ პროდუქტებს

გამოყენებულ მემკვიდრეობისა და მარცვლული კულტურების ექსპონატებისა და მარცვლების გაცემის მიზნით ნათელი გახდა, რომ ჩვენც შეგვიძლია მივიღოთ პირის უხვი მოსავალი, ამასთან ამ ჯიშების თესვით, რომლებიც ადგილობრივ გავიქეს, — საშობოლოდ „ახალი უკრაინის“, „სეზონის“ და „ლოლის პურის 35/4“ თესვით. ისინი უკვე გამოცდილია ჩვენს პირობებში, დარაობებულა. ჩვენმა მარცვლული და ზეთიანი კულტურების სახელმწიფო ჯიშისადაც სავსებით 30 ჰექტარი ფართობის თეთრულ ჰექტარზე მოიყვანა საშობოლოდ 28 ცენტნერი მარცვლი. ამ ნაკეთებ მიღებულ გამოცდილებას ჩვენ გამოვიყენებთ საყოველთაო მინდობების სხვა ნაკეთებებზე.

განსაკუთრებული მთავებელია მოახდინა ჩვენს კულტურის ჯიშის ძროხების სარგებ-სასაქონლო ფერმა და საბჭოთა მეურნეობა „ქარაივის“ ძროხებმა. ვფიქრობთ, რომ ასეთი ძროხები კარგად შეეგუებიან ჩვენი კომპლექსურების პირობებს, ამიტომ გადაწყვიტეთ შევიყინოთ ასეთი ძროხები და ხხოები. მესამე კვარტალში ჩვენ მოამე უკრაინიდან მივიღეთ 50 ჯიშის დამკვეთი მეცხოველეობის ფერმისათვის, ჩვენი, ასურეთის ფერმის ექსპერტთაგანგებულა, გვაქვს კომპლექსური შექმანა.

წელს მელორგობაში კარგი შედეგები გვექნება. უკვე გვაქვს თეთრულ დედადობაზე 15 გოჭი. ვიბრძობთ იმისათვის, რომ ფერმის მარცვლების მიხედვით მოვიპოვოთ 1955 წლის სრულიად საქართველოს სასოფლო-სამეურნეო გამოყენებაში მონაწილეობის საბჭოთა უფლება.

გ. ზალიძე, თეთრი წყაროს რაიონის სოფელ ასურეთის კომპლექსურების თავმჯდომარე.

დიდი პერსპექტივები

იმის შემდეგ, რაც სრულიად საქართველოს სასოფლო-სამეურნეო გამოყენება ვინახულით, უამრავი ახალი აზრი, გადაწყვეტილება დაგვხვდა. ახლა ჩვენთვის სასებობი ცხადია, რომ შეგვიძლია გავაუმჯობესოთ ჩვენი საყოველთაო ჯგოფის ჯიშობრივი შემაღლება, დავამზადოთ მეტი უხვი და კონცენტრირებული საცდები. ამ მიზნით ჩვენ მოვიმარაგებთ 150 ტონა ქერს, 50 ტონა სიმინის, 120 ტონა საცდეს პარხალს, 30 ტონა კობრის, 300-მდე ტონა თევზს და 2,500 ტონაზე მეტ უხვ საცდეს, გარდა ამისა, გადაწყვიტეთ გვემზადოთ თეთრული მარცვლი 700 ტონის ნაცვალად ჩადიოთ 1,000 ტონა სილოსი. უნდა აღინიშნოს, რომ კომპლექსურების აქვს კარგი სტანდარტული საძოვარი. წელს ვფიქრობთ მის შექმნაში. სახეობით და საზამთრო საძოვარებზე საკუთარი მოწყობით წყალმომარაგება. მაგრამ ყურადღება ამაში უნდა დაგვიხაროს საქართველოს სოფლის მეურნეობის სამინისტრო.

წელს ვგეგმავთ პირუტყვისათვის მოვარგოვით დიდძალი საცდები, მნიშვნელოვანად გავადიდოთ პროდუქტიულობა და მივაღწიოთ იმას, რომ 1955 წელს გავხდეთ სრულიად საქართველოს სასოფლო-სამეურნეო გამოყენების მონაწილენი.

ბევრი საინტერესო რამ გვაქვით ჩვენი ქვეყნის სასოფლო-სამეურნეო გამოყენების მარცვლების უხვი მოსავლის მოყვანის საქმეში. ჩვენ მეტი ყურადღება უნდა მივაქციოთ აგროტექნიკურ ღონისძიებათა სწორად გატარებას. ხვნისა და თესვის ხარისხს, უფრო ფართოდ გამოვიყენოთ თავდავიანი კულტურების გიწრო მწკრივები და ჯვარედინი თესვა.

ი. ლალაიშვილი, თეთრი წყაროს რაიონის სოფელ კოდის კომპლექსურების თავმჯდომარე.

გეგმვის ხარისხის ამაღლების მიზნით სასოფლო-სამეურნეო კომპლექსების მოწინავენი, ჩვენი ქვეყნის სახელმწიფო მემკვიდრეობა წარმოადგენს...

ბორბალ-ქანავის პიბრიდული ჯიშის მებრე მალალომოსავლობა ჯიშობა. მას აქვს ძვირფასი თვისება — არ ყვება ქარისა და წვიმების დროს. ...საუკუნეთა მანძილზე პირუტყვის ჩაბოთა და ნაზავით კვებვადნენ. რა თქმა უნდა, მას საკმარისი სინთეტიკური არა აქვს. ამიტომ დაერქვა უხვი საცდები. გამოყენებულ სიმამრებში შეიცავს, რომ თურმე შესაძლებელია ჩაბოთა და ნაზავის ყუთიანობის ორჯერ და ორნახევარჯერ გაზრდა.

ბელარუსის პავილიონში, სხვა ექსპონატებთან ერთად, ჩვენი ყურადღება მიიპყრო სტენდმა, რომელიც მოლონოვის ოლქის კომპლექსურშია „რასკეტის“ მიღწევებსა და მოწინავე გამოცდილებებს ასახავს, ყველს მოეწონა მელორგობის შრომის სასახელი შედეგი. 1953 წელს ამ კომპლექსურშია ყოველ 100 ჰექტარ ნახვავზე, მდებარე და საძოვარზე ჰყავდა 46 ღორი. მელორგობით მიღებულმა საერთო ფულადმა შემოსავალმა შარშან 1.463.400 მანეთი შეადგინა, ხოლო თეთრულ დედლორზე — 11.800 მანეთი.

ეს მიღწეულია ღორების საუკეთესო მონაწილეთაგან. გასტუმრის პერიოდში თეთრულ ღორს დღეში აქმენენ 7 კილოგრამ კარტოფილს, ერთნახევარი კილოგრამ სილოსს, 2 კილოგრამ ქერს, მეთხუთ კილოგრამ კობრის, 25 გრამ სუფრის მარილს. კომპლექსურებში არის თიხმწკრივიანი, ავღური ნაშენი საღორე. მას აქვს წყალსადენი, ორთქლის გაბოთება, ვიწრო

ფართობის მონაწილეთა კომპლექსურშია ყოველდღიურად ძროხების აძლევენ 40-60 კილოგრამ მწვენი ბალახს, ხოლო მალალორდულტულ პირუტყვს — 90 კილოგრამამდე. ამასთან ძროხების ეძლევათ დამატებითი საცდები.

მალიან მოგვიწონა ძროხები „გულ-კა“ და „ლასტკა“. თეთრული მათგანი ლექტაციის პერიოდში 7.300 კილოგრამ რძეს იძლევა. მეცხოველეობის პავილიონიდან რომ გზრუნდებოდით, თეთრული ჩვენგანნი ნახულით შემიღებ მეტ პასუხისმგებლობას გრჩინებდა. დიდი მაგალითის ძალიან უნდა გვაქვს. ჩვენს მარცვლების ხელში ვერგებთ, ისეთი მოსავალი, რომ

ბორბალ-ქანავის პიბრიდული ჯიშის მებრე მალალომოსავლობა ჯიშობა. მას აქვს ძვირფასი თვისება — არ ყვება ქარისა და წვიმების დროს. ...საუკუნეთა მანძილზე პირუტყვის ჩაბოთა და ნაზავით კვებვადნენ. რა თქმა უნდა, მას საკმარისი სინთეტიკური არა აქვს. ამიტომ დაერქვა უხვი საცდები. გამოყენებულ სიმამრებში შეიცავს, რომ თურმე შესაძლებელია ჩაბოთა და ნაზავის ყუთიანობის ორჯერ და ორნახევარჯერ გაზრდა. აკადემიკოს ს. პეროვის შეუქმნებელია მალალომოსავლობის ხარისხის ამაღლების მიზნით სასოფლო-სამეურნეო კომპლექსების მოწინავენი, ჩვენი ქვეყნის სახელმწიფო მემკვიდრეობა წარმოადგენს...







