

პაგნადავ 6. ს. ს. რ. უ. პ. მ. ჯ. ი. ს. მონსტრუგა სსრ კავშირის უმაღლესი საბჭოს სენიაზე 1958 წლის 27 მარტს

გეგმვისათვის.

საქართველო წყაროების უპირატესი განვითარებისა და მანქანების

შპს-ს სარგებლობის სარგებლობის განვითარების შესახებ

ამხანაზ ნ. ს. სრუხოვის მოხსენაჲ სსრ კავშირის უმაღლესი საბჭოში 1958 წლის 27 მარტს

(გაგრძელება)

როგორ განვითარდეს დაავადებების აბსოლუტური მეს-ების ნაც-ვალ უნდა შეიქმნას სახელმწიფო სარგებლობის სარგებლობის ახალი წესები. არის წინადადება, რომ მათ უწოდოს სარგებლობის ტექნიკური სადგურები.

როგორც მისალოდნელი იყო, კომუნისტური მატერიალური-ტექნიკური უზრუნველყოფის სა-კითხებში მზრუნველ მსგელობა გამოიწვია. ამჟამად რაიონებში სწავლებით, სათადარიგო ნაწილები და მასალები კომმუნისტური-ბათი მომარაგებზე ერთსა და იმა-ვე დროს რამდენიმე უწყება მუ-შაობს. მიზანშეწონილია მომარა-გება მიუხედავად კომმუნისტური-ბათი და საბჭოთა მეურნეობების, თავი მოუყუროთ მას ერთ ადგი-ლას. მეტი წილი ამხანაგები ეთა-ნებთან თანხმებით წამოყენებულ-დებულებას, რომ კომმუნისტური-ბათი მომარაგება სათადარიგო ნა-წილებით, სწავლებით და სხვა მატე-რიალური ფასეულობებით უნდა ხორციელდებოდეს სარგებლობის ტექნიკური სადგურების მეშვეობით.

ლითი პასუხისმგებლობა ეკის-რებათ სახალხო მეურნეობის საბ-ჭოთა, ჩვენს მრეწველობას. მათ უნდა უზრუნველყონ კომმუნის-ტურიზმის და საბჭოთა მეურნეობე-ბი როგორც ახალი, ისე რუსთა-რიზებული სათადარიგო ნაწილები, აგრეთვე დეტალების კომ-პლექტების გასაცემი ფონდისა-თვის.

მომწოდებ აგრეთვე იმის საჭი-როება, რომ მოიხსნას არსებულ სხვადასხვა ფასებისა, რომ-ღებშიც ახლა მასალები ეძლევათ კომმუნისტურების, საბჭოთა მე-ურნეობებისა და მეს-ებს.

გაქვინა მანქანებით, სათადარი-გო ნაწილებით და სხვა საქონლით, რაც კომმუნისტურებისა და საბ-ჭოთა მეურნეობების ესაბრებოდა, უნდა მოეწყოს სასაბჭოთაო ახალი პირობებით. ტექნიკა და სხვა სა-ჭირო ნაწილები უნდა მოხდეს ნე-ბაღიკონობით საწყისებზე. საბე-რებლობა-ტექნიკური სადგურების მეშვეობა და მანქანები უნდა გაუ-წოდოს კომმუნისტურების სწორად, შეაჩინოს მათთვის საჭირო მანქა-ნები და იზრუნოს, რათა შეძენი-ლი ტექნიკა მალე იქნას ათვისებუ-ლი. ზოგიერთ სარგებლობა-ტექნი-კურ სადგურში, აგრეთვე საცდელ სადგურში და ინსტიტუტებში მიზანშეწონილია ექიმების ახალი მანქანების ნიმუშები მუშაობით მათ საჩვენებლად. კარგად უნდა მოეწყოს ახალი ტექნიკის პროა-განდა, გამოცდის კატალოგები, ბიულეტენები, ცნობარები, პლა-კატები და ფურცლები ახალი მან-ქანების შესახებ, რომლებიც სა-სარგებლობა-საშუალოდ წარმოებაში იწოდება.

როგორც ჩანს, მანქანების თავი-სუფლად გაყიდვის უნდა საბჭოთა მეურნეობების უნდა გაგრძელ-დეს. საბჭოთა მეურნეობის გვეგის დამატებისათვის ერთად მიზანშე-წონილია გამოიყოს კაპიტალდა-ბანდებითა საჭირო ლიმიტი, რომ-ლის ფარგლებში დირექტორი საბ-ჭოთა მეურნეობის სპეციალის-ტებთან ერთად განსხვავდება, თუ სახელმძღვანელო მანქანები უნდა შეიძინოს მიმდინარე წელს, ხოლო მანქანები უნდა შეუყვებოდეს მომავლისათვის.

მანქანების გაყიდვის ახალი წე-ის სახალხო მეურნეობის საბჭო-თა და საწარმოთა ხელმძღვანე-ლებს ათიულებს სხვადასხვა მი-უდგენ ტექნიკის წარმოების ორ-განისაღებად. აქ ახალი ბევრი უწყისობებია. ქარხანა ისწავლებს გამოიყვანს მანქანა, ხოლო შედეგ-ობა თუ არა იგი წარმოებისა თა-ნამედროვეობის, იქნება თუ არა ეკონომიკური ხელსაწყოთა კო-ლმუნისტურებისა და სახელმწიფო-სათვის, ეს კარგების ზოგიერთ ხელმძღვანელს ნაკლებ აინტერე-სებს.

საქილი მანქანების წარმოებაზე რამდენიმე წელიწადი ლაბარაქი-ცნობილია, რომ სახალხო მეურნეო-ბის მოთხოვნები მიმდინარე, ხო-ლო წარმოების ნაკლები შრომა-ტევადი არიან. ისინი 30-50 პრო-ცენტით უფრო მსუბუქი არიან მი-სამუშაოებზე, აქვთ უფრო მეტი რეზერვები და მეტი წარმოება. ათასი ტრაქტორი რომ უზრუნ-ველყოფით მისამუშაოების ნაცვალ-დებარის ქარხნისა და სხვა სასოფ-ლო-სამეურნეო კულტურების და-სამუშაოებელ სახალხო მეურნეობის კომპლექტით ეს შესაძლებლობას მოგვცის და დავხარჯოთ 4.200 ტონა ლითონი. აგრეთვე დავხარჯოთ წლის განმავლობაში 2.460 ტონა სპიკი და 500 ათასი კაცდღე შრომის დანახარჯი. უნდა ით-ქვას, რომ ახლა ტრაქტორებს, რო-გორც წესი, უმეტესდ მათთვის პირდაპირი სისტემით. მიუხე-დავად ამისა, მრეწველობა განა-გრძობს მიმდინარე, ნაკლები წარმოებ-ბის და არაეკონომიკური მისამუ-შაო მანქანების გამოშვებას იმ-ის მიზნით, რომ მანქანების

ლითი განსაზღვრისა არ შეიძ-ლება შექმნილად ადგილობრივ-ლექციის შემოსავლის გასული წლის დონე და გადავიტანოთ იგი, მაგალითად, მომდევნო წლისათ-ვის. სოფლის მეურნეობაში ყვე-ლა წელი ერთნაირი როლია. ამიტომ შეიძლება მიზანშეწონი-ლი იყოს გამოიყენოთ დამზად-ების საშუალო ციფრი 2-3 წელი-წოდში, რათა უფრო ობიექტურად გავითვალისწინოთ ჩვენს ქვეყნის სხვადასხვა ზონის თავისებურებე-ბი. რასაკვირველია, ამასთან უნდა გავითვალისწინოთ აგრეთვე მო-ცემული წლის თავისებურებანი სხვადასხვა რაიონში, რათა სახელ-მწიფოს ჰქონდეს უფრო თავისუ-ფალი მანქანების შესაძლებლობა. ცალკეულ ოლქებში შეიძლება არაბუნსაყრელი პირობები შეი-ქმნას და შესაბამისად საჭირო იქ-ნება კორექტივი შევიტანოთ მათ-თვის საჭირო დავალებებში, ისე იგი შევამოვოთ ისინი. მაგრამ საშუალოდ იმ რაიონებში, სადაც ყველაზე ხელსაყრელი პირობები შეიქმნა, შეიძლება მივცეთ პრო-ბლემების შესყიდვის უფრო მა-ღალი დავალება. ფაქტურად ჩვენში ახლა სრულად ასე ხდება.

სასოფლო-სამეურნეო პროდუ-ქციის დამზადების მოცულობა დამოკიდებულია წარმოების დო-ნეზე. მანქანა-ტრაქტორთა სად-გურების როგორ განვითარება შეიქმნის დამოკიდებულია და სხვა პროდუ-ქციის წარმოების გადღების პი-რობებზე. ახალი სისტემის დროს ტექნიკა გამოყენებულ იქნება უფრო რაციონალურად, გადელ-დებში შრომის ნაყოფიერება, გა-იზრდება პროდუქციის წარმო-ება. ამას უნდა მოჰყვას სასოფ-ლო-სამეურნეო პროდუქციის თვითღირებულების შემცირება. ამის შედეგად სახელმწიფო მიო-რებს რაგულურ შესაძლებლობას შეამოწმოს სასოფლო-სამეურნეო პროდუქციის შესყიდვის ფასები, ხოლო ისინი საჭიროდ იქნება მათი უზრუნველყოფით ხალხის კეთილდღე-ობის შემდგომ გაუმჯობესება.

ზოგიერთი ამხანაგ აყენებს სა-კითხს, დამზადების ან ფორმა-უნდა შეიქმნას მანქანა-ტრაქ-ტორთა სადგურების როგორ გან-ვითარების უნდა, კვლავაც ძალა-ში დარჩეს კომმუნისტურიზმის მიერ ნატურალურიზმის სათადა-რიგო ნაწილებისათვის, სწავლე-ბისათვის, სარგებლობა-ტექნიკური სადგურების სხვა სახისაღების-ათვის თუ სახელმწიფო იყიდის ამ პროდუქციის ხელსაყრელ ფასე-ბი. როგორც ჩანს, ახლა საჭირო არ არის ამ საკითხზე მივიღოთ რა-იმე გადაწყვეტილება.

მეს-ების როგორ განვითარდეს და კომმუნისტურებისათვის ტექ-ნიკის მიყიდვასთან დაკავშირებ-ბის საჭირო ხდება უფრო ღრმა შე-ჩივრებით სასოფლო-სამეურ-ნეო პროდუქციის დამზადების მნიშვნელოვანი ნაწილი შეიძლება მანქანა-ტრაქტორთა სა-დგურების მეშვეობით ნატურალ-ზღურების სახით.

სასოფლო-სამეურნეო განხილ-ვის დღეებში დამზადების ორგა-ნიზაციის საკითხზე ბევრი წე-ისა დება შეიძლება. ყველა ამხა-ნაგ ითანხმება იმას, რომ ეს სე-რეისი უნდა შეიქმნას საბჭოთა და სა-სარგებლობა-საშუალოდ უნდა შეიქმნას საბჭოთა და სასოფლო-სამეურნეო წარმოებაში იწოდება.

მეს-ების როგორ განვითარდეს და კომმუნისტურებისათვის ტექ-ნიკის მიყიდვასთან დაკავშირებ-ბის საჭირო ხდება უფრო ღრმა შე-ჩივრებით სასოფლო-სამეურ-ნეო პროდუქციის დამზადების მნიშვნელოვანი ნაწილი შეიძლება მანქანა-ტრაქტორთა სა-დგურების მეშვეობით ნატურალ-ზღურების სახით.

სასოფლო-სამეურნეო განხილ-ვის დღეებში დამზადების ორგა-ნიზაციის საკითხზე ბევრი წე-ისა დება შეიძლება. ყველა ამხა-ნაგ ითანხმება იმას, რომ ეს სე-რეისი უნდა შეიქმნას საბჭოთა და სა-სარგებლობა-საშუალოდ უნდა შეიქმნას საბჭოთა და სასოფლო-სამეურნეო წარმოებაში იწოდება.

მეს-ების როგორ განვითარდეს და კომმუნისტურებისათვის ტექ-ნიკის მიყიდვასთან დაკავშირებ-ბის საჭირო ხდება უფრო ღრმა შე-ჩივრებით სასოფლო-სამეურ-ნეო პროდუქციის დამზადების მნიშვნელოვანი ნაწილი შეიძლება მანქანა-ტრაქტორთა სა-დგურების მეშვეობით ნატურალ-ზღურების სახით.

გადაიჭრას სახელმწიფოს მიერ შესყიდული და კონტრაქტაციის წესით მიღებული სასოფლო-სა-მეურნეო პროდუქციის ერთიანი ფასების შემოღების საკითხი. ასე-რად წინადადება ძირითადად სწო-რია. მაგრამ ეს საკითხი ერთლია და მას უფრო ღრმა და ყოველ-მხრივი შესწავლა ესაჭიროება. ამის გამო ახლა შეიძლება გამო-ვითქვას მხოლოდ ზოგიერთი ზო-გობად პრინციპი.

ჩვენი ქვეყნის პირობები მრ-ვალფეროვანია, და არ შეიძლება ყველა რაიონისათვის იყოს ერთ-ნაირი დამზადებული ფასები. ეს გასაგებია არის, რადგან ბუნებ-რივი და ეკონომიკური პირობები ერთდროულად ახდენენ პრო-დუქციის წარმოებისა და თვით-ღირებულების დონეზე. მაგრამ საქმი მართ ბუნებრივი პირობე-ბი როლია, საქმი შრომის ნაყო-ფიერება, სასარგებლო და მუშა-ხელის ეკონომიკური ხარჯვა.

სასოფლო-სამეურნეო პროდუქ-ციის წარმოების ზრდასთან ერ-თად შეიძლება დამზადების ხა-სიათი. ამჟამად, როცა სახელმწი-ფოს მოთხოვნილებანი მთელ რიგ პროდუქტებზე უფრო კიდევ მთო-ნად ვერ კმაყოფილებს, ჩვენ იძულებული ვართ დამზადების გეგმები დავაწესოთ თვითღირ-ვაობისათვის და პროდუქტები ვიყიდოთ სახელმწიფო ს ა თ გ ს აზიანსაყრელ ფასებზე. მაგრამ ეს დროებითი მოვლენაა. ახ-ლა ჩვენში შექმნილია პირობები, რათა სწრაფად გაუმჯობესდეს კომმუნისტურების, გაუმჯობესდეს მათი ეკონომიკა.

ამასთან, წლითიწლით გა-იზრდება აგრეთვე წარმოებული პროდუქციის რაოდენობა. შორს ადრე არის ის დრო, როცა ჩვენ არა მარტო სასაბჭოთაო უზრუნველ-ყოფით ხალხის მოთხოვნილებანი ყველა პროდუქტზე, არამედ სა-ხალ რეზერვებს შევქმნით. მაშინ ჩვენ სასოფლო-სამეურნეო პრო-დუქციის მნიშვნელოვანი ნაწილ-ში გვექნება.

რა თქმა უნდა, საბჭოთა ქვეყ-ნაში, მისი გეგმიანი მეურნეობით, არ შეიძლება იყოს ჰერმეტიკა და მისი შედეგი — კრიზისი. მაგ-რამ პირობები პროდუქციის ყო-დობისათვის მაშინ შეიცვლება. კომმუნისტურების თვითონ შეს-ყიდვის სახელმწიფოს იყიდის თავიანთ უზრუნველყოფით პროდუქტები როგორც ეს უკვე ახლა ხდება მთელ რიგ რაიონებში ზოგიერთ პროდუქტის მიზნით. სახელმწი-ფოს შეიქმნება შესაძლებლობა იყიდოს სასოფლო-სამეურნეო პრო-დუქტები მათი წარმოების ხარჯე-ბის პროდუქტის ერთობლივად. პრო-დუქტები მეტი რომ იქნება ისე-ლი უფრო ადრე რომ იქნება, მაშ-სადაც, უფრო იცხოვრებს ხალხი, მაშასადამე, იგი სრულად იგრძე-ბის ყველა საკითხს, რომლებ-საც მას აძლევს კომუნისტური სა-ზოგადოება.

არ უნდა ვიფიქროთ, რომ ყო-ველთვის ეს შორეული მომავლის საქმეა. საკითხები, რომლებზეც ლაბარაქია აქტუალური მნიშვნე-ლობა აქვს დღეისათვის. შრომის ნაყოფიერების გადღებისა და თვითღირებულების შემცირებ-ბისათვის, სასოფლო-სამე-ურნეო პროდუქციის წარმოების სპეციალისტების უფრო ფართოდ განვითარება გადაუდებელი ათი-ცანებია სოფლის მეურნეობის განვითარებაში. ამ ამოცანების წარმატებით გადაჭრის ხელს შე-უწყობს მანქანა-ტრაქტორთა სად-გურების როგორ განვითარება და კო-ლმუნისტურებისათვის ტექნიკის მი-ყიდვა.

წინააღმდეგ. სახალხო მეურნეო-ბის შემდგომი დამზადების საკით-ხებისადმი ყურადღების სულ მცირე შესუსტებამ შეიძლება დი-დი ზარალი მიყენოს სახელმწი-ფოსა და ხალხის ინტერესებს, კო-მუნისტური მშენებლობის ინტე-რესებს.

ეს მთი უმეტეს უნდა გავისხე-ნოთ, რომ სახალხო მეურნეობის განვითარებაში ვერ კიდევ სრული ზელო ნაყოფანებად ვვაქვს. ზო-გიერთი დროა მტრად ნელა ზრდის სასოფლო-სამეურნეო პროდუქტების წარმოების. რაიო-ნების ერთ ნაწილში ვერ კიდევ მცირეა მარცვლული და სხვა სა-სოფლო-სამეურნეო კულტურების მოსავლიანობა. ბევრ კომმუნის-ტურებისა და საბჭოთა მეურნეობა-ში საბჭო ტემპებით არ იზრდება პო-რუტყვის სულადობა და მისი პრო-დუქტულობა, რაც ვერ უზრუნ-ველყოფს მეცხოველეობის პრო-დუქტების წარმოების გადღების საკითხი ოდენობით.

მეს-ების როგორ განვითარდეს და კომმუნისტურებისათვის ტექნი-კის მიყიდვასთან დაკავშირებ-ბის საჭირო ხდება უფრო ღრმა შე-ჩივრებით სასოფლო-სამეურ-ნეო პროდუქციის დამზადების მნიშვნელოვანი ნაწილი შეიძლება მანქანა-ტრაქტორთა სა-დგურების მეშვეობით ნატურალ-ზღურების სახით.

ამასთან, წლითიწლით გა-იზრდება აგრეთვე წარმოებული პროდუქციის რაოდენობა. შორს ადრე არის ის დრო, როცა ჩვენ არა მარტო სასაბჭოთაო უზრუნველ-ყოფით ხალხის მოთხოვნილებანი ყველა პროდუქტზე, არამედ სა-ხალ რეზერვებს შევქმნით. მაშინ ჩვენ სასოფლო-სამეურნეო პრო-დუქციის მნიშვნელოვანი ნაწილ-ში გვექნება.

რა თქმა უნდა, საბჭოთა ქვეყ-ნაში, მისი გეგმიანი მეურნეობით, არ შეიძლება იყოს ჰერმეტიკა და მისი შედეგი — კრიზისი. მაგ-რამ პირობები პროდუქციის ყო-დობისათვის მაშინ შეიცვლება. კომმუნისტურების თვითონ შეს-ყიდვის სახელმწიფოს იყიდის თავიანთ უზრუნველყოფით პროდუქტები როგორც ეს უკვე ახლა ხდება მთელ რიგ რაიონებში ზოგიერთ პროდუქტის მიზნით. სახელმწი-ფოს შეიქმნება შესაძლებლობა იყიდოს სასოფლო-სამეურნეო პრო-დუქტები მათი წარმოების ხარჯე-ბის პროდუქტის ერთობლივად. პრო-დუქტები მეტი რომ იქნება ისე-ლი უფრო ადრე რომ იქნება, მაშ-სადაც, უფრო იცხოვრებს ხალხი, მაშასადამე, იგი სრულად იგრძე-ბის ყველა საკითხს, რომლებ-საც მას აძლევს კომუნისტური სა-ზოგადოება.

არ უნდა ვიფიქროთ, რომ ყო-ველთვის ეს შორეული მომავლის საქმეა. საკითხები, რომლებზეც ლაბარაქია აქტუალური მნიშვნე-ლობა აქვს დღეისათვის. შრომის ნაყოფიერების გადღებისა და თვითღირებულების შემცირებ-ბისათვის, სასოფლო-სამე-ურნეო პროდუქციის წარმოების სპეციალისტების უფრო ფართოდ განვითარება გადაუდებელი ათი-ცანებია სოფლის მეურნეობის განვითარებაში. ამ ამოცანების წარმატებით გადაჭრის ხელს შე-უწყობს მანქანა-ტრაქტორთა სად-გურების როგორ განვითარება და კო-ლმუნისტურებისათვის ტექნიკის მი-ყიდვა.

წინააღმდეგ. სახალხო მეურნეო-ბის შემდგომი დამზადების საკით-ხებისადმი ყურადღების სულ მცირე შესუსტებამ შეიძლება დი-დი ზარალი მიყენოს სახელმწი-ფოსა და ხალხის ინტერესებს, კო-მუნისტური მშენებლობის ინტე-რესებს.

ეს მთი უმეტეს უნდა გავისხე-ნოთ, რომ სახალხო მეურნეობის განვითარებაში ვერ კიდევ სრული ზელო ნაყოფანებად ვვაქვს. ზო-გიერთი დროა მტრად ნელა ზრდის სასოფლო-სამეურნეო პროდუქტების წარმოების. რაიო-ნების ერთ ნაწილში ვერ კიდევ მცირეა მარცვლული და სხვა სა-სოფლო-სამეურნეო კულტურების მოსავლიანობა. ბევრ კომმუნის-ტურებისა და საბჭოთა მეურნეობა-ში საბჭო ტემპებით არ იზრდება პო-რუტყვის სულადობა და მისი პრო-დუქტულობა, რაც ვერ უზრუნ-ველყოფს მეცხოველეობის პრო-დუქტების წარმოების გადღების საკითხი ოდენობით.

მეს-ების როგორ განვითარდეს და კომმუნისტურებისათვის ტექნი-კის მიყიდვასთან დაკავშირებ-ბის საჭირო ხდება უფრო ღრმა შე-ჩივრებით სასოფლო-სამეურ-ნეო პროდუქციის დამზადების მნიშვნელოვანი ნაწილი შეიძლება მანქანა-ტრაქტორთა სა-დგურების მეშვეობით ნატურალ-ზღურების სახით.

ახალ პირობებში ადგილობრივი ორგანოების მუშაობის ზოგიერთი საკითხი

ბევრი ამხანაგი ამბობს, რომ სა-ჭიროა გადაიჭრას სასოფლო სკო-ლის პოლიტექნიკისათვის ზოგიერთი საკითხი. შემოტანილია წინა-დადება, რომ სასწავლო გეგმები იმეორება ადრე, რომ სკოლის დამთავრების შემდეგ მისწავლემ მიიღოს არა მარტო საშუალო გა-ნათლება, არამედ აგრეთვე კონ-

ამხანაგო დეპუტატები მანქა-ნა-ტრაქტორთა სადგურების რე-ორგანიზაცია სოფლის მეურნეო-ბის ხელმძღვანელობის შემდგომი სრულყოფის დიდი მნიშვნელობის პირობაა. იგი ამ ხელმძღვანელო-ბის ახალგაზრდა უზრუნველყოფ-ბის, აგრეთვე რაიონული რგოლის, მანქანა-ტრაქტორთა სადგურების, კომმუნისტურებისა და საბჭოთა მეურნეობების კადრებით განმე-რავლების ღონისძიებათა შედეგად, მისი სახალხო მეურნეობის

ხორციელდა, სოფლის მეურნეო-ბისადმი ხელმძღვანელობის მნიშე-ნელობად გაუმჯობესდა, უფრო კონკრეტული და ობიექტური გა-ხდა, ამაღლდა კომუნისტებისა და კომპარტისტების როლი კომმუ-ნიკურებათა განმტკიცების და მათი ეკონომიკის ყოველმხრივ გან-ვითარებისათვის ბრძოლაში. გაი-ზარდნენ და განმტკიცდნენ სა-კომუნისტური პარტიული ორგა-ნიზაციები. პარტიული მუშაობის

ამასთან, წლითიწლით გა-იზრდება აგრეთვე წარმოებული პროდუქციის რაოდენობა. შორს ადრე არის ის დრო, როცა ჩვენ არა მარტო სასაბჭოთაო უზრუნველ-ყოფით ხალხის მოთხოვნილებანი ყველა პროდუქტზე, არამედ სა-ხალ რეზერვებს შევქმნით. მაშინ ჩვენ სასოფლო-სამეურნეო პრო-დუქციის მნიშვნელოვანი ნაწილ-ში გვექნება.

საქართველოში წყობილების შემაჯავრობი განვითარებისა და მანქანა-ზრუნველობის სარეგისტრაციო კომისიის შექმნის შესახებ

ამხანაფი ნ. ს. ხრუშჩოვის მოხსენება
სსრ კავშირის უმაღლესი საბჭოს სესიის
1958 წლის 27 მარტს

(დასასრული)

უახლოესი ხანის კომუნისტური
ბუნების შექმნაში მუშაობისათვის
უდიდესი არმიაა. ეს დიდი ძალა
უზრუნველყოფს სისტემატურ
დახმარებას საქონელმწიფო წარ-
მოების ორგანიზაციაში, თავის
დადებით გავლენას მოახდენს
კომუნისტურ მთელ მასაზე.
ტრაქტორისტთა, კომბაინერთა და
სხვა მუშათა გადასვლა მტკნარ-
დან კომუნისტურებაში გააძლიერ-
ებს კომუნისტურებაში ტექნი-
კურ კადრებს, უფრო მაღალ სა-
ფეხურზე აიყვანს საქონელმწიფო
წარმოების ტექნიკურ ხელმძღვა-
ნელობას. მტკნარების რეორგანიზა-
ციის მუშაობის განხორციელების
დროს უნდა შევიწინააღმდეგოთ სატ-
რაქტორულ ბრძოლებს, კომუნისტურ
მუშაობაში, როგორც წესი, უნდა
იმუშაოთ იმ სატრაქტორულ ბრ-
ძოლებთან, რომლებიც დღემდე მუ-
შაობენ.

ახლა კომუნისტურების, მან-
ქანა-ტრაქტორთა სადგურებისა
და საბჭოთა მეურნეობების წინა-
შე დგას საგანგებო თვისების
მოძიება. იმისათვის, რომ წარმა-
ტებით გადავტაროთ ეს მუშაობა, სა-
ჭიროა კიდევ უფრო ამაღლოთ
კომუნისტურება, მტკნარებისა და
საბჭოთა მეურნეობების მუშაობის
შრომითი აქტიურობა. ჩვენ ყველა
მუშალეობა გვაქვს, რომ შემ-
ოქრობოთ და გავაძლიეროთ დავადა-
რებით საგანგებო თვისებისა და
ამასთან კარგა ხარისხით. ეს მით
უფრო დიდხანს უნდა გავაძლიეროთ
მოძიება, რომ მოსალოდნელის გა-
დგინება ახლა მარცხვალისა და
სხვა სახელის სატრაქტორული კულ-
ტურების წარმოების გაძლიერების
გადაწყვეტილ საშუალებებზე.

ამასთან დღევანდებში
ჩვენი საბჭოთა ქვეყანა მტკიცე
რწმუნით მდის ეკონომიკისა და
კულტურის მძლავრი აღმავლობის
მეცნიერებისა და ტექნიკის აყვავ-
ების, ხალხის კეთილდღეობის გა-
საძლიერების გზაზე. ჩვენი ყველა
საბჭოთა მეურნეობისა და საბჭოთა
კავშირის საერთაშორისო ავტო-
რიტეტი, იზრდება მისი გავლენა
და წონა მსოფლიო პოლიტიკის
საიტხების გადაჭრაში, მტკიცე-
და ყველა სოციალისტური ქვეყ-
ნის ხალხთა თანამშრომლობა.

ამ წარმატებებს ჩვენ უნდა აუ-
მაღლოდეთ კომუნისტური პარ-
ტიის სწორი ლენინური კურსი, რომ-
ელსაც მხარს უჭერს მთელი საბ-
ჭოთა ხალხი. კომუნისტური პარ-
ტია თანმიმდევრულად ახორციე-
ლებს სსრ კავშირის ისტორი-
ულ გადაწყვეტილებებს, ყრი-
ლობისა, რომელიც დასახელებს
ქვეყანაში კომუნისტური შენელო-
ბის ვრცელი პროგრამა და წამო-
ყვანს მთელ მსოფლიოში მშვიდო-
ბის განმტკიცების ამოცანას.

ამ ცოტა ხნის წინათ კომუნის-
ტურმა პარტიამ და საბჭოთა ხალ-
ხმა ახალი ბრწყინვალე გამარჯ-
ვება მოიპოვეს სსრ კავშირის
უმაღლესი საბჭოს არჩევნებში.
კომუნისტებისა და უპარტიოების
სახალხო პოლიტიკის კანდიდატებს
ხმა მისცა 133 მილიონზე მეტმა
ამომრჩეველმა — ყველა ამომრ-
ჩეველის თითქმის ასმა პროცენტმა.
ეს იმის ნიშანია, რომ სახელმწიფო
ბიუროკრატების უმაღლესი ორგა-
ნო — სსრ კავშირის უმაღლესი

საბჭო ერთსულოვნად აირჩია
მთელმა ხალხმა. ამით გამოიხატა
საბჭოთა კავშირის ხალხთა უძლე-
ველი ერთობა და მეგობრობა.
ჩვენი პარტია ანგარიშს აკეთებდა ხალხს
თავის საქმიანობაზე კომუნისტურ
რეგისტრაციის გეგმების შეს-
რულებისათვის. თავისი ერთსუ-
ლოვანი ხმისმიცემით საბჭოთა
ხალხმა მხურვალედ დაუჭირა მხარ-
ი პარტიის სამინიშნო და საგარეო
პოლიტიკას, მოიწონა მისი ხალი,
რომლის მიზანია სახალხო მეურ-
ნეობის ყოველმხრივი და პარმი-
ნული განვითარება, სსრ კავში-
რის ძირითადი ეკონომიკური ამო-
ცანის გადაჭრა უმოკლეს ვადაში,
ხალხის კულტურის აყვავება და
კეთილდღეობის გაუმჯობესება,
მშვიდობის უზრუნველყოფა.

სსრ კავშირის უმაღლესი საბ-
ჭომ და მისმა ახლანდელმა, პარ-
ველმა სესიამ უნდა განიხილოს
და გადაწყვიტოს საბჭოთა მეურნეო
წყობილების შემდგომი განვითარ-
ებისა და მტკნარების რეორგანიზა-
ციის საკითხი. შემოპირაბინა რა
ეს საკითხი უმაღლესი საბჭოს სესი-
ის განსახილველად, პარტიის
ცენტრალური კომიტეტი და სსრ
კავშირის მინისტრთა საბჭო ხელ-
მძღვანელობდნენ იმით, რომ მას
უდიდესი მნიშვნელობა აქვს ჩვე-
ნი სახელმწიფოსათვის, კომუნის-
ტის მშენებლობის საქმიანობის.

საქონელმწიფო წყობილების
შემდგომი განვითარების იმ ღონ-
ისძიებების საყოველთაო-სახალ-
ხო განხილვამ, რომელიც პარ-
ტიის ცენტრალურმა კომიტეტმა
დასახე, ცხადყო, რომ ისინი საე-
სიანო შეესაბამებოდა ცხოვრების
მოწყობისათვის მოთხოვნებს, საბ-
ჭოთა ხალხის ძირეულ ინტერე-
სებს, სახეზე ახალ ფაქტორს და ნა-
თელ პერსპექტივებს საბჭოთა სო-
ციალისტური საზოგადოების სა-
წარმოო ძალების განვითარებაში.

არჩევნების შესანიშნავი შე-
დეგები, ხალხის მიერ საკონსულ-
ტაციო წყობილების შემდგომი
განვითარების იმ ღონისძიებათა
განხილვის შედეგები, რომლებიც
პარტიამ დასახე, მთელი დამაჯ-
რებლობით მოწმიდნ საბჭოთა
სოციალისტური დემოკრატიის გა-
მარჯვებას, რომელიც უზრუნ-
ველყო საბჭოთა ხალხის პოლიტი-
კური აქტიურობისა და შეგნების
უმაღალითა ზრდა. ისინი მოწმი-
დნ ჩვენი სახელმწიფოს ლენინურ
პარტიისა და მისი პოლიტიკის
საღმის საყოველთაო-სახალხო
მხარდაჭერას, საბჭოთა კავშირის
ხალხთა მონაწილეობის ერთობას
და უძლეველ დარაზმულობას
კომუნისტური პარტიის გარშემო.

პარტიის ცენტრალური კომი-
ტეტის მიანინა, რომ საკონსულტა-
ციო წყობილების შემდგომი გან-
ვითარებისა და მანქანა-ტრაქტო-
რთა სადგურების რეორგანიზა-
ციისათვის დასახე ღონისძიებათა
განხორციელების ხელს შეუწყობს
პარტიის XX ყრილობის ისტორი-
ულ გადაწყვეტილებათა წარმატე-
ბით შესრულებას, ჩვენი მკვენის
წინსვლას კომუნისტური გზაზე.
(ამხანაფი ნ. ს. ხრუშჩოვის მოხ-
სენება დებუტატებმა და სტუმრე-
ბმა უდიდესი ყურადღებით მოი-
მინეს და არაერთხელ შეაწყვეტი-
ნეს მჭუხარე ტაშით).

გაერთიანებული ეპიკი, ორგანიზაციის განგაღება მიიწვევს ე. პაპაშვილს ინახუდა აგოგაშვილის კვლევის გაერთიანებული ინსტიტუტი

27 მარტს გაერთიანებული ერების
ორგანიზაციის გენერალურმა მდიანამ
და პარამუდელმა ინახულ საერთაშორი-
სო საკვლევი ცენტრი — ატომების საე-
გლევი გაერთიანებული ინსტიტუტი ქო-
ლაქ დღესში. ე. პაპაშვილთან ერთად
იყვნენ გაერთიანებული ერების ორგანი-
ზაციის სამდივნოს თანამშრომელი ლ.
დონატი, უკრაინის სსრ საგარეო საქ-
მეთა მინისტრი ლ. ფ. პალაშვილი, პო-
ლონის სსრ საგარეო საქმეთა მინი-
სტრი კ. ვ. კოსიგოვი, სსრ კავშირის
მინისტრთა საბჭოსთან არსებული ატო-
მის ენერგიის გამოყენების მთავარი სამ-
მართველო უფროსი მოადგილე პრო-
ფესორი დ. ფ. ფერმანოვი, სსრ კავშირის

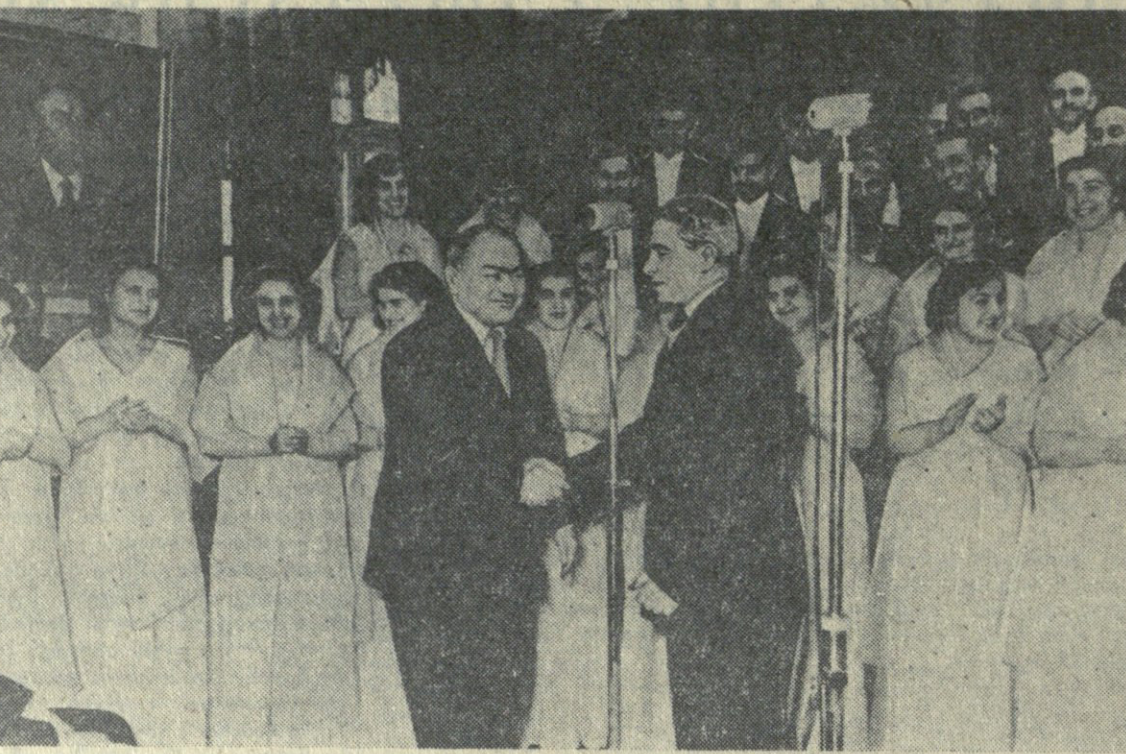
საგარეო საქმეთა სამინისტროს კოლე-
გიის წევრი საერთაშორისო ორგანიზა-
ციების განყოფილების გამგე ს. კ. ცო-
რაკინი.
ატომების საკვლევი გაერთიანებული
ინსტიტუტის დირექტორმა პროფესორმა
გ. პ. პაპაშვილმა სტუმრებს გააცნო
ინსტიტუტის ისტორია, მისი წესდება,
სტრუქტურა, ლაბორატორიების შენა-
შა, რომლებშიც 12 სახელმწიფო მეც-
ნიერები ეწევიან კვლევას ატომის ენერ-
გიის მშვიდობიანი გამოყენების დარგში.
ე. პაპაშვილმა პარტიის დამატე-
რებში გაიმართა საღამო.
იმევე დღის საღამოს და პაპაშვილმა
სტუმრებს წარმოუდგინა მოსკოვის ტელევი-
ზიით. (საქმის).

მოსკოვიდან გაგზავნა გაერთიანებული ეპიკის ორგანიზაციის განგაღება მიიწვევს ე. პაპაშვილს

28 მარტს, სსრ კავშირის ოთხი დღის
ყოფნის შემდეგ, მოსკოვიდან გაგზავნა
ნენ გაერთიანებული ერების ორგანი-

ზაციის გენერალური მდიანი დავ ხა-
მარშვილი და მისი თანმხლები პირები.
(საქმის).

ქართული ხელოვნებისა და ლიტერატურის დაქვემდებარებული მოსკოვი



საქართველოს სახელმწიფო საგუნდო
კაბალა კონცერტი გამართა მოსკოვის
ინსტრუმენტალური ქარხანაში. კონ-
ცერტს დიდი წარმატება ხვდა წილად.
მადლობას უხდის საქართველოს სსრ
პოლიტიკური შტაბის მდიანის კარგი
კონცერტის გამართვისათვის.

ლიხანოვის სახელობის საავტომობილო ქარხანაში

მოსკოვი. (კომუნისტის) სეც. კო-
რესპონდენტისგან). ხალხთა, მასე-
ბის ახლოს — ასეთია თანამედროვე
ხელოვნებისა და ლიტერატურის ძირი-
თად მოთხოვნა. საბჭოთა კავშირის ავა-
დებური თეატრების სპექტაკლები, რომ-
ლებიც საკონსულტაციო კლუბებში იდგ-
მება, კინოდაზღვრები შორეულ მთიან
რაიონებში, ლიტერატურული საღამო-
ები, კონცერტები ფაბრიკ-ქარხნების
კულტურის სახლებში — ყველავე ეს
კომუნიზმის მშენებელ ქვეყანაში საბ-
ჭოთა რეალისტური ხელოვნებისათვის ხალ-
ხის უფრო მეტად დაახლოების
თავსაშუაშა გზები.

დიდი ლენინის დაუფიქარი სიტყვები
„ხელოვნება გვფრთხი ხალხს“ — ამარ-
ჩილებს გამოყოფილად შეგნების მოს-
კოვის ლიხანოვის სახელობის საავტო-
მობილო ქარხნის კულტურის სახალხო
კლუბში. აქ ათასობით ნათურებით გაი-
რადნებულ დიდ დარბაზში 26 მარტს
თავი მოეკრათ ქარხნის მუშებს, ახალ-
გზარდებს, ინჟინერ-ტექნიკოსებს და
მათი ოჯახების წევრებს. დიდი სოე-
ციალისტური მოღვაწე შესახველი,
დარბაზი ყველაზე მაღალზე იყო: ჩი-
ფილი. სცენაზე აღმართავეს სსრ
კავშირისა და საქართველოს სსრ სახელ-
მწიფო აღმშენებლის, საქართველოს ხელო-
ვნებისა და ლიტერატურის დეპარტამენ-
ტის ფოტოგრაფი ნიკოლოზი, რომელსაც
საე გას ახვეია ხალხი. ყველას სურს
იყოს ქართული მწერლების წიგნები,
კიდევ უფრო ახლოს გაეცნოს მოძე-
ვრის ლიტერატურის ნიმუშებს.

— დღეს ძვირფას სტუმრებს გვლი.
ქართული ხელოვნებისა და ლიტერა-
ტურის წარმომადგენლები უნდა გვე-
ყოფნენ, გავაცნონ თანამოაზრე მშვიდ-
დობა — ავგონს მასპინძლებმა.

სალამის დეყვამდე ავტომობი-
მშენებლებს ვესალუდებო. მათ შემწი-
თან ახლოს — ასეთია თანამედროვე
ხელოვნებისა და ლიტერატურის ძირი-
თად მოთხოვნა. საბჭოთა კავშირის ავა-
დებური თეატრების სპექტაკლები, რომ-
ლებიც საკონსულტაციო კლუბებში იდგ-
მება, კინოდაზღვრები შორეულ მთიან
რაიონებში, ლიტერატურული საღამო-
ები, კონცერტები ფაბრიკ-ქარხნების
კულტურის სახლებში — ყველავე ეს
კომუნიზმის მშენებელ ქვეყანაში საბ-
ჭოთა რეალისტური ხელოვნებისათვის ხალ-
ხის უფრო მეტად დაახლოების
თავსაშუაშა გზები.

დიდი ლენინის დაუფიქარი სიტყვები
„ხელოვნება გვფრთხი ხალხს“ — ამარ-
ჩილებს გამოყოფილად შეგნების მოს-
კოვის ლიხანოვის სახელობის საავტო-
მობილო ქარხნის კულტურის სახალხო
კლუბში. აქ ათასობით ნათურებით გაი-
რადნებულ დიდ დარბაზში 26 მარტს
თავი მოეკრათ ქარხნის მუშებს, ახალ-
გზარდებს, ინჟინერ-ტექნიკოსებს და
მათი ოჯახების წევრებს. დიდი სოე-
ციალისტური მოღვაწე შესახველი,
დარბაზი ყველაზე მაღალზე იყო: ჩი-
ფილი. სცენაზე აღმართავეს სსრ
კავშირისა და საქართველოს სსრ სახელ-
მწიფო აღმშენებლის, საქართველოს ხელო-
ვნებისა და ლიტერატურის დეპარტამენ-
ტის ფოტოგრაფი ნიკოლოზი, რომელსაც
საე გას ახვეია ხალხი. ყველას სურს
იყოს ქართული მწერლების წიგნები,
კიდევ უფრო ახლოს გაეცნოს მოძე-
ვრის ლიტერატურის ნიმუშებს.

— დღეს ძვირფას სტუმრებს გვლი.
ქართული ხელოვნებისა და ლიტერა-
ტურის წარმომადგენლები უნდა გვე-
ყოფნენ, გავაცნონ თანამოაზრე მშვიდ-
დობა — ავგონს მასპინძლებმა.

ნამდვირმა და უსასოვრა სტუმრებს
პატივს ვცემ.

სალამზე ქართულმა პოეტებმა და
რუსმა მასპინძებმა წაიკითხეს საქარ-
თული პოეტების. ი. აბაშიძის, გ. აბაშ-
იძის, ს. ელისის, კ. კალაშის, ი. თარას-
ი. ნოშვილის, მ. ქველიძის და სხვა-
თა ლექსების თარგმანები, შესრულებუ-
ლი რუსი პოეტების მიერ.

ავტომობილმშენებელმა გულბილად
მიიღეს კონცერტი საქართველოს თეატ-
რების მასპინძელთა დელეგაციის სო-
ლისტთა მონაწილეობით. ყველაზე
თავსაშუაშა უძღვნეს მათ.

დამთავრდა ლიტერატურული საღა-
მო, მაგარ და საღამოს მონაწილე გვიანი-
ბამდე არ დაშლილან, ჯგუფ-ჯგუფად
იყვნენ და ერთმანეთს შთანთქმებულ
უზიარებლად, გამოთქმადნენ სტუკა-
კლავ შეგნებ ქართულ მეგობრებს.

სურათი: სცენა ბალეტდან „შეგნაზადა“.

ფოტო ნ. ჩიგინიანი.

სურათი: სცენა ბალეტდან „შეგნაზადა“.

ფოტო ნ. ჩიგინიანი.

სურათი: სცენა ბალეტდან „შეგნაზადა“.

ფოტო ნ. ჩიგინიანი.

სურათი: სცენა ბალეტდან „შეგნაზადა“.

ფოტო ნ. ჩიგინიანი.

სურათი: სცენა ბალეტდან „შეგნაზადა“.

ფოტო ნ. ჩიგინიანი.

სურათი: სცენა ბალეტდან „შეგნაზადა“.

ერევნის ოპერისა და ბალეტის თეატრის გასტრულები

საუკუნოვანი ტრადიციები

თბილისში გასტრულებზე ჩამოსულ-
მა ერევნის ა. სპენდარიანის სახელო-
ბის ოპერისა და ბალეტის ლენინის
ორდენისა და სახელმწიფო პრემი-
ისა თეატრმა მასტრებს 26 მარტს
უჩვენა კიდევ ერთი ახალი სპექტაკლი
— ბალეტი „შეგნაზადა“ და მრავ-
ალფეროვანი ლეიტმოსტრები.
ცნობილია, რომ სომხური ოპერა უკ-
ველ კარგახანა ჩაისახა და სომხებმა
კომპოზიტორებმა საქმეა რაოდენო-
ბით შექმნეს იდეური შინაარსისა და
ეროვნული მუსიკალური ენის საკით-
ხის გადჭრის მხრივ სხვადასხვა საო-
პერო ნაწარმოებები.

შედავებით უფრო ახალგაზრდა ხე-
ლოვნება სომხური ბალეტი. ამ დარგ-
ში, რომელიც მხოლოდ საბჭოთა პე-
რიოდში იშვიათად მიაღწია მნიშვნე-
ლოვან წარმატებებს. ერთ-ერთი პი-
რობა, რამაც ხელი შეუწყო სომხური
პროფესიული ბალეტის განვითარებას,
უძველესი ის მდიდარი, საუკუნოვან-
ოვანი ტრადიციებია, რომლებიც სა-
ფუძვლად უდევს სომხური ცეკვის
ხელოვნებას.

ახლა ჩვენ უკვე მოწმენი ვართ
სომხური ბალეტის განვითარებისა.
სომხური სახალხო ხელოვნება დღე-
ღამეობა რაოდენ წმინდა ეროვნულ-
ის იმ მაღალმატერულ ფორმებს,
რომლებიც მომდინარეობენ მსოფ-
ლითში გათქმული რუსული ბალე-
ტის დიდი ტრადიციებიდან.

ამას მოწმენი ა. ხაჩატურიანის ბა-
ლეტები „გაგანე“, „სპარტაკი“, გ. გე-
გარიანის „სევენი“, რიხი-კოსტა-
კოვის „შეგნაზადა“.

ბუნებრივია, რომ ესოდენ ფართო
შემოქმედებით ამოცანების გადაჭრა
თეატრმა შეულო მხოლოდ ნიჭიერი
კადრების მეშვეობით, რომლებიც სა-
ბჭოთა პერიოდში შეიქმნა.

რიხი-კოსტაკოვის სიმონიური სი-
უიუის „შეგნაზადას“ გენიალური
მუსიკის საფუძველზე, ნ. ვოლკოვის
ლიბრეტოს მიხედვით თეატრმა შექმ-
ნა საუკუნო ტრენიტი და დეკორა-
ციული გაფორმებით მეტად საინტე-
რესო ქართველთა დანაზი-
ერთა მოქმედება.

მსოფლიო კლასიკური მუსიკის სა-
ფუძველზე დადგმულმა ვ. ბურმეს-
ტერმა, დირიგებმა სომხეთის სსრ
რედაქტორი პ. რაბინი.

მეფლელ ოლია, შეილება კრეტი, თა-
ბერი, ნათელა, დები ელენე, ივლიტა,
მერი, გ. ვახუშა, რამო ნინო, სიძე
ე. ლონგოშვილი; ცაცო, ლილი
იუფენიანი.

მეფლელ ოლია, შეილება კრეტი, თა-
ბერი, ნათელა, დები ელენე, ივლიტა,
მერი, გ. ვახუშა, რამო ნინო, სიძე
ე. ლონგოშვილი; ცაცო, ლილი
იუფენიანი.

დამსახურებულმა არტისტმა ა. კასა-
რიაშმა და ბალეტის მთელმა ნიჭიერ-
მა კოლექტივმა სახალხო ხელოვნე-
ბის საშუალებებით გადმოსცეს ზღაპარ-
ათა ერთი ღამის ეროვნული ეპი-
ზოდი.

ამ ბალეტში ფრად კარგ შთაბე-
დილებს ტრეპერ რაოდენ ცალკე-
ული სოლისტები — ქართველთა
დანატორის გმირები, ისე კორდებელ-
ტის მთელი შემადგენლობა. სომხეთის
სსრ დამსახურებულმა არტისტმა
ს. მინაიანმა შექმნა გულწრფელი პოე-
ტური სახე რამო პასტორი და
საქმად დახვეწილი საცეკვო ტქმე-
კი. განსაკუთრებით უნდა აღინიშნოს
მისი ხელების პასტორული მოძრა-
ბის მოქნილობა. სომხეთის სსრ დამს-
ხურებულმა არტისტმა გ. ხანაშირიან-
მა მეტყველ მოძრაობებით შექმნა სა-
ხე შეყვარებული სინდარისა, რომე-
ლიც მამაკუდალ იბრძვის გულწრფე-
ლად პანტომიმური მოძრაობებით შექ-
მნს აღმოსავლეთელ დესპოტის მკა-
ფიო სახე.

სპექტაკლი გემოვნებით არის გაფორ-
მებული მხატვარ ე. ივანოვის მიერ. მაგ-
არამ, საშუალოდ, ტექნიკური მიზნე-
ბის გამო ზოგირით მომგზნა მხატვრის
ჩანაფიქრი მთლიანად არ არის გასაყვ-
მეუბრუნებელიდან. დირიგორის, სომე-
თის სსრ დამსახურებულ არტისტს ა.
კასპარიანს ოსტატურად მიაყვანა რომ-
სი-კოსტაკოვის პარტიტურის რთული
მუსიკალური ქარა.

ბალეტის კარგი სკოლა, ტრენიკური
მონაცემები და დახმარება მხატვრულ
საფუძველზე გარდასახვის უნარი გვიჩვენ-
ის დივერსიზმების მრავალი ნიმუში
შესრულებულმა. საუკეთესო ცეკვი
გაფორმდნენ სომხეთის სსრ დამსახ-
რებულ არტისტები გ. ხანაშირიანი (პა-
რიზის ალი), „პოლიტი“, და ცეკვი
სომხეთის, სომხეთის სსრ დამსახურე-
ბული არტისტები ლ. სემანოვა და მ.
მარტირისანი („დონ-კიხოტი“), ე. გუ-
კოვი („პარიზის ალი“, „პოლიტი“, „უ-
ბანელი კახაკები“), მუსიკოსი სტუდენ-
ტია და ახალგაზრდა VI კლასის
ლენინური ო. ღენიანი („ოჩინ-
ო ხალხური ცეკვა“), ე. ილენიანი
(„სუნე“), ა. თოქმაჯიანი („სურფ-
სია“).

კარგი იყო ანსამბლური ცეკვები
რომლებიც კოლექტივმა და ცალკე-
ულმა შემსრულებელმა დიდ გამოქვა-
ვლობით შეასრულეს. ისეთებია „ვა-
ლახი“, „ხმლებით ცეკვა“ (სომხეთის
სსრ დამსახურებულ არტისტ გ. აბ-
რამოვა გვირა გვფუნან ერთად. აუ-
ბანელი კახაკები, რომელშიც მოწმე-
ბას იმსახურებენ სომხეთის სსრ დამს-
ხურებულ არტისტები გ. ბორისი და
ფ. ელიანი).

სპექტაკლმა მაყურებლის დიდი ინ-
ტერესი და მხატვრული კმაყოფილება
გამოიწვია.

მუსრუებით მთელ კოლექტივს შეი-
გო მსოფლიო.

შ. ასლანიშვილი.

რედაქტორი პ. რაბინი.

მეფლელ ოლია, შეილება კრეტი, თა-
ბერი, ნათელა, დები ელენე, ივლიტა,
მერი, გ. ვახუშა, რამო ნინო, სიძე
ე. ლონგოშვილი; ცაცო, ლილი
იუფენიანი.

მეფლელ ოლია, შეილება კრეტი, თა-
ბერი, ნათელა, დები ელენე, ივლიტა,
მერი, გ. ვახუშა, რამო ნინო, სიძე
ე. ლონგოშვილი; ცაცო, ლილი
იუფენიანი.

მეფლელ ოლია, შეილება კრეტი, თა-
ბერი, ნათელა, დები ელენე, ივლიტა,
მერი, გ. ვახუშა, რამო ნინო, სიძე
ე. ლონგოშვილი; ცაცო, ლილი
იუფენიანი.