

ჩვენს რესპუბლიკაში სერიოზული ნაკლოვანებებია მშენებლობაში. არ სრულდება სამ-  
რეწველო და საბინაო მშენებლობის გეგმა. ჯეროვანი ყურადღება არ ექცევა სამშენებლო ინ-  
დუსტრიის განვითარებასა და მშენებლობებზე თანამედროვე ტექნიკის გამოყენებას.

# ნაზ

საბჭოთა  
შრომითა და  
სამშენებლო

გამოცემის XXXVII წელი. ფასი 2 ზან.



ნახ. ე. შერძენიშვილისა

— ფერებით ისე განსხვავდება ერთმანეთისაგან ცალკე-  
ული წლების ნამუშევარი, რომ კაცი ადვილად მიხვდება  
ჩვენი მშენებლობის ტემპს.



# საქართველო



გახსნა კი არა, უნებართვოდ სახლის აშენების უფლებაც არა აქვს. მაშინ წეროქემ უთხრა ფუხაევს; კი მაგრამ, შენ რომ ტულის ჩიხი მოიპარეო?

ფუხაევმა იმის ცნობაც მოიტანა, რომ ტულის ჩიხი (ამჟამად კახიანის ჩიხი) არასდროს არ კვეთდა ბოლომდე მის საკარმიდამო ნაკვეთს.

წეროქემ ფუხაევის მიერ მოტანილი ცნობების მიმართ არავითარი ცნობის-მოყვარეობა არ გამოიჩინა და ოცი წლის ხეხილის ნარგავებითა და ტერასებით დამშვენებული ბაღი, გინდა თუ არა, აკაფე და ჩიხი გამოიკეთეო, ფანჯრებს ამოვქოლაო კი არა, ვინც ამის შესახებ კრინტს დასძრავს, ამ ფანჯრებიდან ჩავქოლაო. და კიდევ ორი ფანჯარა გახსნა ფუხაევის მხარეს.

— არიქა, მიშველეთ, სანამ სახლი შუშაბანდად გადაუკეთებიაო, — შესჩივლა ფუხაევმა რაისაბჭოს.

მაშინ 1959 წლის 21 სექტემბერს ლენინის რაისაბჭოს აღმასკომმა, მრავალი გაფრთხილების შემდეგ, მიმართა აღმინისტრაციულ ზომებს და გაგზავნა ბრიგადა წეროქის ფანჯრების ამოსაშენებლად.

როდესაც პეტრე პირველმა პეტრ-ზურგი ააგო და ამით ფანჯარა გახსნა ევროპისაკენ, მას თბილისის საქალაქო საბჭოსაგან ნებართვა არ აუღია.

ოთარ წეროქემ უფრო პატარა მასშტაბის მშენებლობა დაიწყო უნებართვოდ ქებურიას ქუჩაზე, მაგრამ პეტრეს იმით აჯობა, რომ უგეგმოდ და უნებართვოდ სახლი დაამთავრა თუ არა, ორი ფანჯარა ასევე უნებართვოდ გახსნა ფუხაევისაკენ. ფუხაევმა თქვა: — მე ევროპა არ ვარ და, ძალიან გთხოვ, ფანჯრები დახურეო.

ოთარ წეროქემ, რა თქმა უნდა, არ დახურა ფანჯრები: ფანჯრები რომ დახურეო, ნაგავი საიდან გადავყაროო! მაშინ ფუხაევმა წარმოადგინა ცნობა იმის შესახებ, რომ მისი ეზო სანაგვე ყუთი არ არის და წეროქეს ფუხაევის ეზოს მხარეზე ნებადაურთველად ფანჯრების

აიხსა აბჯარი წეროქემ, ჩაჯდა ჩაჩქანში. გადარაზა ციხის კარები, ჩაიკეტა შიგ მეციხოვნესავით! და დაბრუნდა უკან გაწვილებული ინჟინერი მუშები-თურთ. ორჯერ გადაეცა წეროქე ლენინის რაიონის სახალხო სასამართლოს, ერთ-ჯერ ამნისტიამ უშველა წეროქეს, მეორეჯერ ვინ უშველის ეს მხოლოდ წეროქემ და მისმა მშველელმა იციან.

გათამამდა წეროქე, ახლა თვითონ მიართვა შემხვედრი საჩივარი ლენინის რაიონის სახალხო სასამართლოს. სანამ ნოე კიდობანში ჩასხამდა ყველა ჯურის ცხოველებს და აბოპოქრებულ ოკეანეში შეაცურებდა, აქ, ამ ტერიტორიაზე, ჩიხი უნდა ყოფილიყოო და, თუ არ იყო, მე მინდა, რომ იყოს, ამიტომ ფუხაევმა ჩიხი გამოიკეთოს, თორემ, თუ ჩიხში მოვიმწყვდიე, მე მაგას ვურჩენებ სეირსო!

სანამ სასამართლო ამ აზრს განიხილავდა, დატრიალდა წეროქე და იპოვა კ. კობაძე, რომელსაც თვალითაც არ უნახავს არც ტულის ჩიხი, არც ფუხაევი, არც საქმე. მან მთელი თავისი ქურნალისტური ტალანტი დაძაბა: არსებობს თუ არა ტულის პირველი ჩიხიო, — იკითხა, მეტი არაფერი აღარ უკითხავს და აიჩუყა გული და დაწერა სტატია.

მიიტანა სადაც ჯერ არს და ბნელით მოცულ საქმეს მოჰფინა მზის შუქი. რამეთუ ვინ მოითმენდა ისეთ დიდ უსამართლობას, წეროქე რომ ითმენს, გავუფრთხილდეთ მის ნერვებს, რას ვერჩით, ვილაცა ფუხაევმა ჩიხები მოიპაროს და წეროქემ ზემდგომ და ქვემდგომ ორგანოებში რისი გულისთვის იწანწალოსო.

საკითხავია, რა ისეთი აუღებელი ციხე-სიმაგრე გამოდგა მოქალაქე წეროქე, რომ მის ყოვლისშემძლე უკანონობას ბოლო ვერც სასამართლოს, ვერც რაი-აღმასკომის, ვერც რაიმილიციის, ვერც ქალაქის საბჭოს და ვერც სხვადასხვა რედაქციის ჩარევამ ვერ მოუღო?

რამდენი ხანი უნდა გაგრძელდეს ამ საჩივრებისა და შემხვედრი საჩივრების მირთმევა, განხილვა, მერე ხელახლად მირთმევა, მერე ხელახლა განხილვა და გაუთავებელი გაწევ-გამოწევა?

ნუთუ ვერ უნდა მალწიონ იმას, რომ წეროქისთანა ადამიანებმა უნებართვოდ, თვითნებურად არ აწარმოონ მშენებლობა ქალაქში და აბუჩად არ აიგდონ მოქალაქენი და ორგანიზაციები?

## ღირაქოვრის კაბინეტთან

ნ.ბ. ღონისა

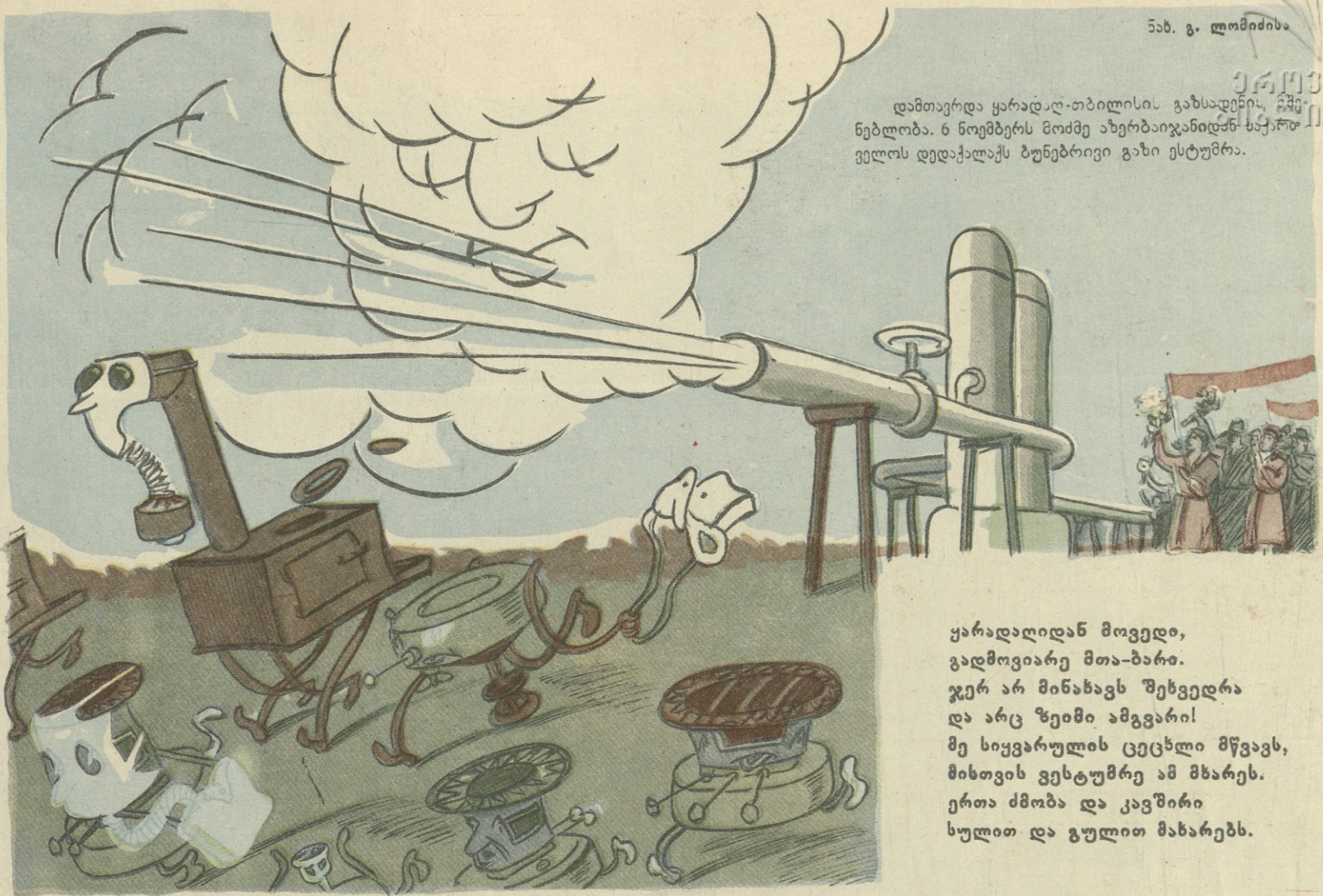


— შესვლა მინდა, ნეტავ როგორ ხასიათზეა დირექტორი?  
— მე მგონი კარგზე, ამ დილით სალამი მომცა.

მ. ჭარხაშა



დამთავრდა ყარაღაღ-თბილისის გახსადენი, მჭე-  
ნებლობა. 6 ნოემბერს მოძმე აზერბაიჯანიდან-საქარ-  
ველოს დედაქალაქს ბუნებრივი გაზი ესტუმრა.



ყარაღალიდან მოვედი,  
გადმოვიარე მთა-ბარო.  
ჯერ არ მინახავს შეხვედრა  
და არც ზეიმი ამგვარი!  
მე სიყვარულის ცეცხლი მწვავს,  
მისთვის ვესტუმრე ამ მხარეს.  
ერთა ძმობა და კავშირი  
სულით და გულით მახარებს.

# საქართველო-საბავშვო

## გეოლოგიური სამმართველოს მუშაკს

### გურამ ივანეს-ძე ბეუშაზვილს.

თქვენ გვწერთ, რომ მიმდინარე წლის  
3 სექტემბერს განცხადებით მივიმართეთ  
თბილისის საქალაქო საბჭოსათვის, რათა  
გაეწაიათ თქვენთვის დახმარება და მოეცათ  
შესაფერი ბინა. ამის შემდეგ ორი თვეც  
არ გასულა და 23 ოქტომბერს მეორე განცხადება მიგიყოლებით პირველისა-  
თვის, აქამ და მაცნობეთ რა ბედი ეწია ჩემს პირველ განცხადებასო. მალე  
კიდევ მივიღიათ 27 ოქტომბრით დათარიღებული პასუხი, რომელშიც თბილი-  
სის საქალაქო საბჭოს აღმასკომის საერთო განყოფილების ერთ-ერთი მუშაკი  
გწერთ, რომ... თუ რას გწერთ, ჩვენ მის ფოტოასლს ვებუცხადებთ, რომ მკითხვე-

იყო რეგისტრირებული და არ ჰქონდა მი-  
კუთვნილი ნომერი. ვინ იცის, იქნებ პირ-  
ველი განცხადებაც ასეთ მდგომარეობაში  
მოხვდა ერთნაზს და ამიტომ გააყოლეს ჩაი-  
ლურის წყალს.

ზუსტად იქნა დადგენილი, რომ ის მნიშვნელოვანი დოკუმენტი, რომელიც  
თქვენ მარტო განცხადების პასუხად მიგაჩნიათ, სხვა ამხანაგების დახმარების  
გარეშე, საკუთარი ხელით დაუწერია საერთო განყოფილების მუშაკს ნინა გო-  
გიაშვილს. მას საშუალო სკოლა აქვს დამთავრებული (კასპის რაიონში) და  
რატომ ფიქრობთ, რომ ვერ შესძლებდა ასეთი რთული ტექსტის შედგენას.

სხვას რომ თავი დაავანებოთ, მასში მეცნიერული სიზუსტით არის გამოკვე-  
თილი ის აზრი, რომ: «თბილისის საბჭო არ ექვემდებარება რაიონს». მარტო  
ეს განმარტება რად ღირს! ხომ შეიძლება თქვენ და ზოგიერთ სხვა ამხანაგს  
სხვაგვარად გქონდეთ წარმოდგენილი ადმინისტრაციული დაქვემდებარების  
საკითხი.

ძალიან შეუწუხებიხართ იმ ამბავს, რომ ბინას ითხოვთ და თქვენ კი  
გირჩევენ სოფლის მეურნეობის სამინისტროს მიმართოთ. გასაკვირი აქ არა-  
ფერია, გეოლოგიურ სამმართველოში მუშაობთ და, ალბათ, ეს გარემოება  
გაითვალისწინეს ამხანაგებმა. ამიტომაც იფიქრეს, თქვენ ისეთი ბინა დაგვირ-  
ღებთ, რომელსაც მიწის ნაკვეთიც ექნება (ეს აუცილებელია საველე სამუშაო-  
ების ჩასატარებლად). ცუდი არ იქნება, რომ სპეციალური ნაკვეთის შერჩევაში  
სოფლის მეურნეობის სამინისტროც დაგვხმაროთ.

საერთოდ, ამხანაგო გურამ, გული არ უნდა გაიტეხოთ. რა მოხდა, შე კაი  
კაცო, რაღაც უბრალო განცხადება დაგიკარგეს, ამისათვის მთელი ქვეყანა ხომ  
არ უნდა შესძრათ. თქვენც ადექით, წერეთ და წერეთ განცხადებები. ზოგი  
დაიკარგება, ზოგიც რეგისტრაციაში გაუტარებელი დარჩება. მთავარი ის არის,  
რომ, ბინას თუ ვერ მიიღებთ, განცხადების წერა მაინც არ დაგავიწყდებათ და,  
ბოლოს და ბოლოს, ბინასაც მიიღებთ.

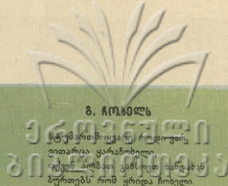
თქვენი ნიანბი

*პოქ. სტატუსითი მოლო - 9/3161  
ნებისა სპეციალური იქნა ჩვენთან  
გეგმა ქვეს ეტვის სოფლის და ჩვენთან  
ასი ითხოვით ჩვენთან. მხოლოდ იქნა  
მა აქვემდებარე ხითონს იქნა ერთი მოქმედ  
სოფლის მეურნეობის სამინისტროს  
წინაშე გაყოფილი: 27/1586.*

ლებს საშუალება ჰქონდეთ განსაჯონ რამდენად სწორია თქვენი პრე-  
ტენზია წერილის ავტორის მიმართ მართლწერის საკითხზე.  
«ნიანბი» დაინტერესდა თქვენი პირველი განცხადების ბედი და მიღებული  
პასუხის ავტორის ვინაობით. სამწუხაროდ, პირველი განცხადების ვერავითარი  
კვალი ვერ აღმოვაჩინეთ საქალაქო საბჭოში, ხოლო მის საძებრად 23 ოქტომ-  
ბერს გამოვზავნილი მეორე განცხადება დღესაც ინახება საერთო განყოფილე-  
ბაში, მაგრამ 9 ნოემბრისათვის ის ჯერ კიდევ არ იყო მონათლული, ანუ არ







**8. რიამელს**  
 მტკუნთში უკვე რთვლად  
 თიარაა დანახული  
 ღებნაში კანკალი მარცხს  
 ზურბებს რომ ვერადა მოხული  
 თუ კანთან ცაყნ მიეღწეო  
 რის მტკნით ვარ მოხუდუ  
 ზღობია კარს ვერ გავიღებ  
 წაზრბადი, როგორც მოხუდუ.



**9. ზინიქლიძე**  
 ჩვენა ზიგვბა მტკუნს  
 ზადე ზურბებით გაუფეს.  
 მაკამ ვერ იქნა თანაშენს  
 წურბოლუ ავარი დაუსვენს  
 ზურის ვევი თავაშუგბოლუ  
 და ასე დიდვი წურბოლუ.



**10. თორბენს**  
 მოქმეშე შემოივარია  
 ბოლსა მოედნისასა,  
 ზურის მონხა და დეკვიკე  
 ვურბევილი კუტისასა;  
 დამეჭეურა და ვეჭეურე  
 ელვასა ვავადილი ტისისა,  
 ქულა მხოვად და ვენ მიუცე  
 ჩემი ვარბე სტესასა.



**11. კობინაძე**  
 ჩვენი ღინამისა მგაკავე  
 მე ვარ სერგი კობინაძე,  
 ზურის კი არა, თუ გეჭირდა,  
 ცოდან ვარსკვლავს მოიტაცებ.  
 ერთი პუნალი დამირტყვს,  
 ცოტა მუხლები მტკილია,  
 ჩემოვს ვერ გაღორჩებასა,  
 ევლი ასე მამილია.  
 დღესმეფის გემბი ვანზე  
 და გეშევი ვევიტერე,  
 რაც დამირტყვს პუნალიტვი,  
 სულუვლია დვეარბე,  
 პულვიანი მიმწევის,  
 ახლა მთელ ზორი გვაზე,  
 ჩემი მთო აღიომა,  
 დაამბრე ვიტარაზე.



**12. ხომალაძე**  
 მე ვიცი ვარ ხომალაძე,  
 მესამიან მოკლე ზობის  
 ჩემი წილად ვალ არის  
 მტკის თიფისანი რომ ვაკეკო  
 თავს ვატყვებთ როგორც ღაბა  
 ხო, რა ვარ—ხომალაძე!



**13. ნანინიძე**  
 უსაბუტვება ტაიში ბოლის  
 და მიდანზე თითქმის ბინდებდა  
 ახლა ვამოვა კარლი ვაჭირი,  
 თქვენ ხომ აჩაფრის შევეშინებდა?



**14. ნახინიძე**  
 — ზურით მრეკალია—რა მოხდა  
 მარცხ ვეჭებუ შეილია,  
 მას მეუფლება ვერაკინ,  
 თუნდაც ტრუსებსა მხოვლიან,  
 ვინა თქვა, ვინ მოიგონა,  
 რომ დიდი ჩვენსე დიდი.



**15. შორაღანიძე**  
 ამას მტკიცება არ უნდა  
 რაც გუნდში ანდრო დაზრუნდა  
 ვასწორდა, რაც რომ ვამრულდა  
 კლასი ტაროვლი ვუზბურთის  
 აღდგა და წაღმა დაზრუნდა.



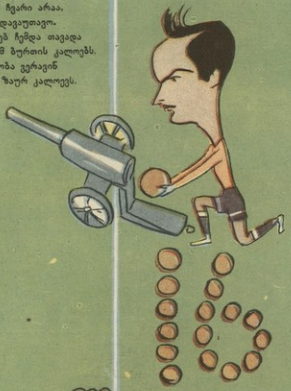
**16. ხარბაძე**  
 მინდორზე მისთვის როდი ვარ,  
 ვერვლდე ვარდა და იასა,  
 მისკოვისს გზითი მოვდარ,  
 დამოხვლი ვარტანასა  
 ზურის გავიორბე, დავებვე  
 ადვილს შევერბე რბოლისა  
 ისეთს დავარტყამ, მეკურე  
 მიწვეს და მითობსა.



**17. ლომიძე**  
 ავიანდელ—რაც რომ ვნადირობ  
 ზურის ვრას ველარ ავიადი,  
 ასაჩუვზობა ვგათავდა,  
 მაგრამ მე როდი ვგავიკი,  
 წლებს ნუ მთხოვნი, მასკული,  
 რაც უნდა ხანი მუხასა,  
 თუ კლავიც დამოხვებ ნუხასა,  
 ვასამაწუნებუ მე—ხასა.



**18. მელაშვილს**  
 რაგბდან ვარ წარმოშობი,  
 ზურის ავიადენ მე რა შეილო,  
 ქვე კარს ისე ვაზანარბ,  
 კაციშვილი ვერ დამიშლის,  
 ვინ თქვა, თითქი დიდვი ვარ და  
 მსაჯე ნურვებს ვერ ამიშლის,  
 ერთობ კაი ვმსაჯე ვარ,  
 მიტოვია ვარ მელაშვილი.



**19. კალაშნის**  
 თავი და თავი თავია,  
 არა მწმას დავა უთავოდ,  
 ზურით ხომ ჩგარი არაა,  
 მინდორზე დავაუთავოდ,  
 თავს დავდებ ჩემდა თავადა  
 და დავდებ ზურის კალაშნის,  
 რომ თაყინობა ვერაგენ  
 წამარბვას ზაურ კალაშნის.



**20. მინის**  
 ქარი ვარ ველზე ვაგბოლი  
 და «აბოლდის» მამიდებს,  
 ვერ აბოლდა ვლოცავ, მერე ზურის  
 ვერ ზურის და მერე აბოლდებსა,  
 არც ვარიანა ვარ, არც პელებ,  
 არც მოგვა—ვეფხის ნატორი,  
 ვარ ვინა მესია მულტეც,  
 ზურის პოეზის ავტორი.



# კასპური შთაბეჭდილებანი

მგზავრობის შთაბეჭდილებანი სადგურში იწყება. აქ ბევრ რამეს გაიგებ კაცი. კასპის რკინიგზის სადგურში მხოლოდ ერთი რამ გავიგე, მაგრამ ისეთი, ბევრს რომ ჯობია. ყოველ შემთხვევაში, აღმოჩენა მე მეუფენის. ამ საქმეში სადგურში გაკრული მგზავრობის ღირებულების ტაბელი დამეხმარა, სადაც სადგურ «ლრზ»-სა და ავტოსადგომის სადგური «ჩხალტუბი» ამოვიკითხე. თვალები რომ მოვიფშვინტე. «[Халтуби]»-ს გასწვრივ «წყალსადენი» წავიკითხე. რა მნიშვნელობა აქვს, წყალი წყალსადენშიც მოდის და წყალტუბოშიც. მაშასადამე, წყალტუბო ნამდვილად ავტოსადგომთან ყოფილა. — ვთქვი გულში და ამ აღმოჩენის პირველობა გულშივე დავიმტკიცე. მაგრამ კირკიტა კაცი ვარ და მაინც ვცადე დამეზუსტებინა: ეს მოვლენა «წყალსადენის» «[Халтубი]»-დ თარგმნის ახალი მაგალითია თუ გეოგრაფიული სიახლე. ვერ დავაზუსტე და, როცა დავაზუსტებ, დისერტაციას მაშინ დავიცავ.

კასპელებმა კი ეს დამიზუსტეს: ტაბელი ამ სახით რკინიგზის სამმართველომ გამოგვიგზავნა და ჩვენ ხომ არ შევცვლითო.

როცა ზემდგომი ქვემდგომს ეტყვის—მაწონი შავიაო, პასუხად რაღა ეთქმის, თუ არა—კი, ჩემო ბატონო!

— მარჯვე წინაპრები ჰყოლიათ კასპელებს, რომ ბედავდნენ და კავთისხევეში ცხენებით ადიოდნენ. ამ მამა-პაპათაგან უცვლელად შემორჩენილ გზაზე ცხენით გავლას დღეს ვერაფერს გაბედავს, რადგან ძველთაგანვე ალაგ-ალაგ ისეთი მუხანათი ტბები შემორჩენილა, ჟირაფს რქებს დაუფარავს და ცხენს რაღას უზამს, თუ ბულდოზერი თან არ ახლავს. მაგრამ ერთმა კასპელმა ახალგაზრდამ სტუმარ-მასპინძლობის ხათრი არ გატეხა და თავისი «კოლხონიკით» უბულდოზეროდ წამიყვანა და ამით ცხენთან მანქანის უპირატესობა ერთხელ კიდევ დამიმტკიცა. ამ გზისა ჯერ არაფერი მსმენოდა და ჩავთვლიე. პირველსავე ბიძგზე გამოფხიზლდი. მეორეზე თავი მანქანის ჭერს მივარტყი. თვალები ვჭყიტე და ვიკვილე—მომეჩვენა, თეთქოს ლაფში ვიძირებოდი.

— რად შეშინდი, შე კაი კაცო, აქ კასპელების ახტალაა, ცოტა იქით ონევის ტბაა, მერე—ლაღო-გისა, კასპის ზღვაცა გვაქვს კასპელებს. ამ გზაზე ყველაფერს ნახავ, — მუხუბნება მძლოლი დასამშვიდებლად და შიშით თვალებს აცეცებს.

ჰოდა, ვნახე—გორაკების, ბორცვების, მთაგრეხილების, ტბების, ზღვების, ჩანჩქერების ხუთკილომეტრიანი წყება და გეოგრაფიული შთაბეჭდილებებით დატვირთული მუშათა დასახლებაში მივედი. მგზავრობას საათი მოვანდომე. ცხენით რომ წავსულიყავი, ორ დღეში მივიდოდი, ან სულ ვერ მივიდოდი.

გზა რომ მიგვეცა, ტექნიკა უფრო სწრაფად ივლიდა წინ.

...კავთისხევის კირქვის კარიერის სამმართველოს მუშა-მოსამსახურეებს შარშან მაისში კარგი გაზაფხული გაუთუნდათ. ყოველ შემთხვევაში, მათ ასე ეგონათ. ვიდრე ახალ კოტეჯებში დაიძინებდნენ. გათენდა და მუშებმა საჩივარი მიართვეს ამ კოტეჯების მშენებლებს—რუსთავის «ზმს»-ს. დაიწერა აქტი, სადაც აღინიშნა მუშების საჩივარი და «ზმს»-ს პასუხი. აი ისიც:

საჩივარი 1. რატომ არ არის კოტეჯებში ელგაყვანილობა?

პასუხი: სალამოხანს შინდაბრუნებული მუშა იძინებს.

საჩივარი 2. რა მიზეზია, რომ კოტეჯებში წყალი არ მოდის და არც ონკანები გაუკეთებიათ?

პასუხი: თუ წყალი არ არის, ონკანი რაღად გინდათ! ისე კი, ძილის წინ წყლის სმა მავნებელია.

საჩივარი 3. რატომ სისინებს ქარი კარ-ფანჯრებში?

პასუხი: სისინი ქარის წესია.

საჩივარი 4. სახურავები დაზანებულია, წვიმა ჩამოდის და ისედაც დეფექტურ ჭერს აფუჭებს.

პასუხი: სადმე ხომ უნდა დიოდეს წყალი ახალ ბინაში.

საჩივარი 5. რატომ არ ამთავრებენ სასმელი წყლის აუზს?

პასუხი: იხ. პუნქტი მეორე.

საჩივარი 6. რატომ არ დააყენეს ბინებში ელექტროაღმრცხველები?

პასუხი: იხ. პუნქტი პირველი.

«ზემეესელები» შემოგვწყურებინა, ასე ავდებულად როდის ვუბასუხეთ, მუშების საჩივარს, ეს კი არა, ნამდვილი, საქმიანი აქტი დავწერეთ და დეფექტების გამოსწორება ერთ წელში აღვუთქვიეთო. იქნებ მართლაც ასე არ გიბასუხნიათ, მაგრამ არ გვიფიქრიაო, ამას კი არ დავიჯერებთ, თორემ ასე ავდებულად არ მოექცეოდით თქვენს პირობას, რომლის შემდეგ მეორე წელი გადის, აქტი აქტად რჩება, ფაქტი—ფაქტად.

— აქედან დაბრუნებული, კასპის სასურსათო ქარხანაში ჩავვეფალი. მგონი ხალხს ცილი დაგწამე: ტალახი ქარხანაში ჯერჯერობით მუხლამდეა, ჩაფვლა კი ტალახში ყელამდე ჯდომას ნიშნავს. მიუხედავად ამისა, გადასარეგია ამ ქარხნის პეიზაჟი: სულელ ცხვრებსა და ბატებს ჭკუა ეხმარათ და ეზოს იმ ალაგას იქექებოდნენ, სადაც ტალახი კოჭამდე იყო. მაინც სულელები იყვნენ—აბა რა უნდა ეპოვათ იქ! ქარხნის დირექციასაც ეხმარა ჭკუა და კომბოსტო ღრმა ლაფში ჩაეყარა, რომ

ბატები და ცხვრები ვერ მიწვდებოდნენ ეს კამპრიახობა მომეწონა: აბა როგორი თვამომწონე ბატი იკადრებს ლაფიან კომბოსტოს!

საამქროში კომბოსტოს ტალახიანი ფოთლები შემოაცალეს. ამ ოპერაციაზე ფოთლების რვა პროცენტია განწირული, მაგრამ მთლად რომ გაასუფთაონ, რვა არ ეყოფა. ამიტომ ტალახის პატარა პროცენტი ათტონიან ჩანში კომბოსტოსთან ერთად მწნილდება. მწნილს რომ გემო მიეცეს, ზედ გაუსუფთავებულ სტაფილოსაც ათლიან.

მეორე საამქროში ხილის წვეწვს ამზადებენ. პირველი მეორისაგან იმით განსხვავდება, რომ, იქ თუ კასპური ტალახი მწნილდება, აქ საქართველოს სხვადასხვა კუთხიდან ჩამოტანილი მიწის ჭუჭყი იწურება. ისევე ცილი დაგწამე. უშუალოდ ჭუჭყი არ იწურება. იწურება უვარგისი, გაუსუფთავებული ხილი, ჭუჭყი კი წვეწვს ერევა უვარგისი მანქანების გამო.

— ჩემო ბატონო, — მითხრეს წვეწვის გამდენებმა, — ხილის წვეწვს ჭურჭლებში ვაჩერებთ, ჭუჭყი ფსკერზე დაილექება და ეს იქნება მოხლე. რაც ზევით მოექცევა, — იქნება ხილის წვეწვი, ამას სუფთა კასრებში ჩავასხამთ და სუფთად გავასაღებთ.

ეზოში ბატებმა გადიხარხარეს. ხარხარს მაშინ ნახავდით, მათ რომ ამ მანიპულაციების მიზეზიც სცოდნოდით: მეორე წელი ქარხნის მშენებლობა მთავრდება და ვერ დამთავრდა, ცეკვეშირი კი. რომელსაც ეს დაუბთავრებული ქარხანა ეკუთვნის, დაუსრულებლად უგზავნის გეგმებს დაუსრულებელ საამქროებს. ეგ არაფერი: ჯერ არარსებულ კონსერვების საამქროს დიდი ხანია დავალებული აქვს 700.000 ქილა კონსერვის გამოშვება. ეს ერთი მიზეზი. მეორე მიზეზს კი კასპის რაიონული გაზეთის 23 ოქტომბრის ნომერში ნახავთ, სადაც, ჩანს, რომ კასპელებს ძალზე არ ჰყვარებიათ წარმოება — დაწესებულებების «არაადგილობრივი» ხელმძღვანელები. მესამე მიზეზი ამ ორი მიზეზის გაერთიანებაა.

ისე კი, მიზეზ-მიზეზ დოს მარილი აკლია, ხოლო კასპის სასურსათო ქარხანას ყველაფერი აკლია. გარდა გემისა და უსუფთაობისა.

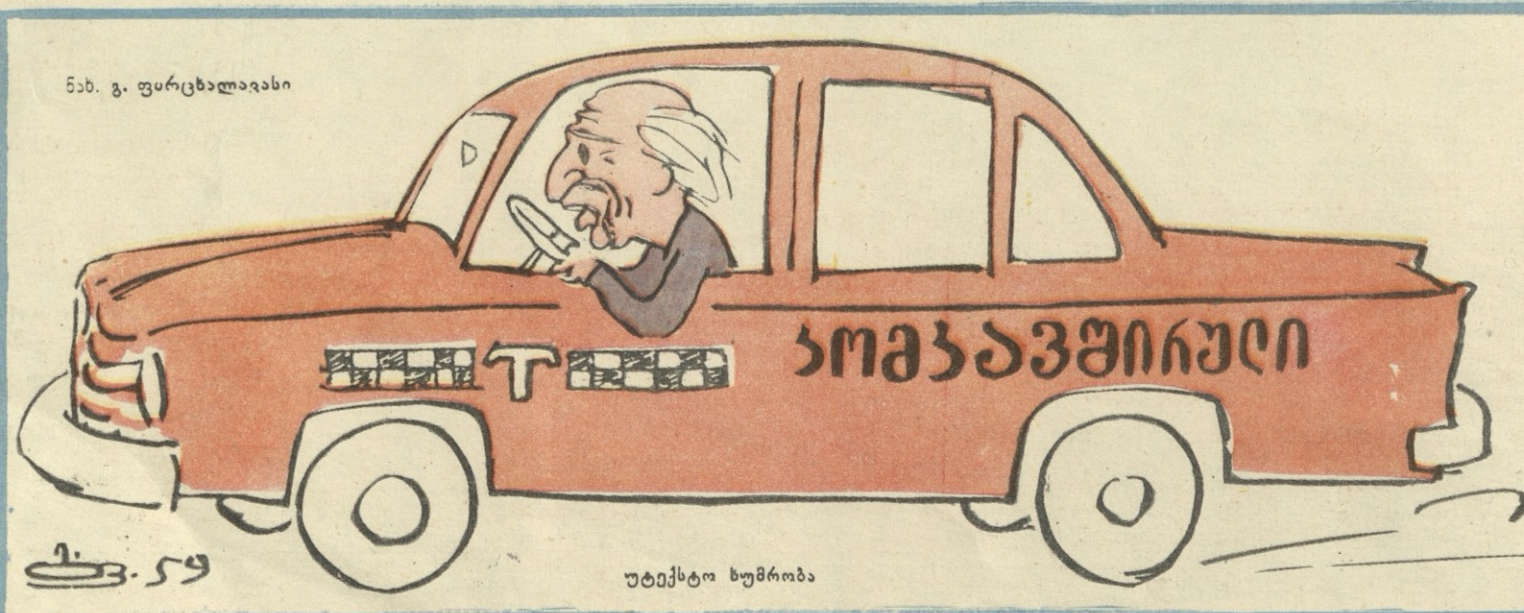
...მგზავრობის შთაბეჭდილებანი სადგურში იწყება და იქვე მთავრდება.

კასპში დილით ჩასული, სალამოს გორის მატარებელს გამოვყვი. გარეთ ბნელოდა, შიგნით ბჭუტავდა, ე. ი. ვაგონში მგზავრები ერთმანეთს ვერ ვხედავდით, რაც მესიამოვნა: თვალები დავხუჭე და კასპს ვიგონებდი.

სხვა მგზავრებისა რა მოგახსენოთ!

8. ჯამბაკური

ნახ. გ. ფარცხვალაძისი



უტექსტო ხუმრობა



# ქართველი საქართველი

საშუალო სკოლა—ზოგან გულისხმობს ისე — საშუალოდ  
სწავლებას.

სტუდენტი—ახალგაზრდა ადამიანი რომელიც დროს უმეტე-  
სად ლექციებზე ატარებს.

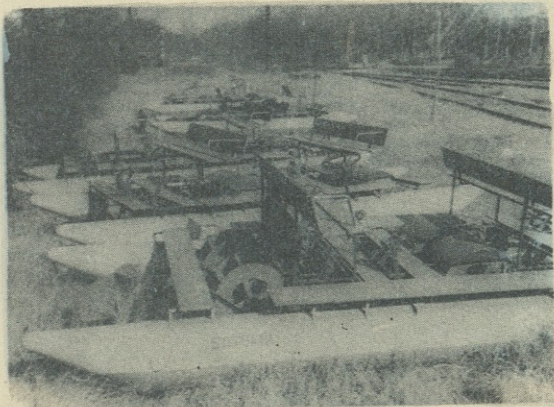
ლექტორი—ზოგიერთი ნასწავლი ადამიანი, რომელიც ყვე-  
ლაფერს ზეპირად ამბობს და მაინც ცილს წამებენ—ლექციას  
კითხულობსო.

შეადგინა **ა. ბახილაია**

## ლაგაზი მთარგმნელი

ის, ვინც თარგმანს ეზიარა,  
საბს უცუცხლოდ იწვოდეს,  
და, თუ უფრო ბედი არა,  
ორი ენა იცოდეს.

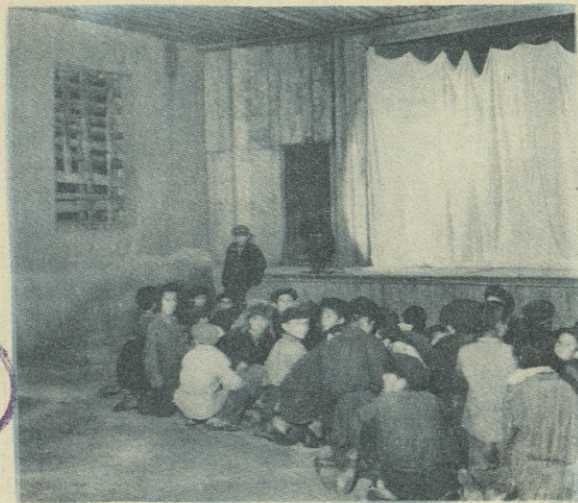
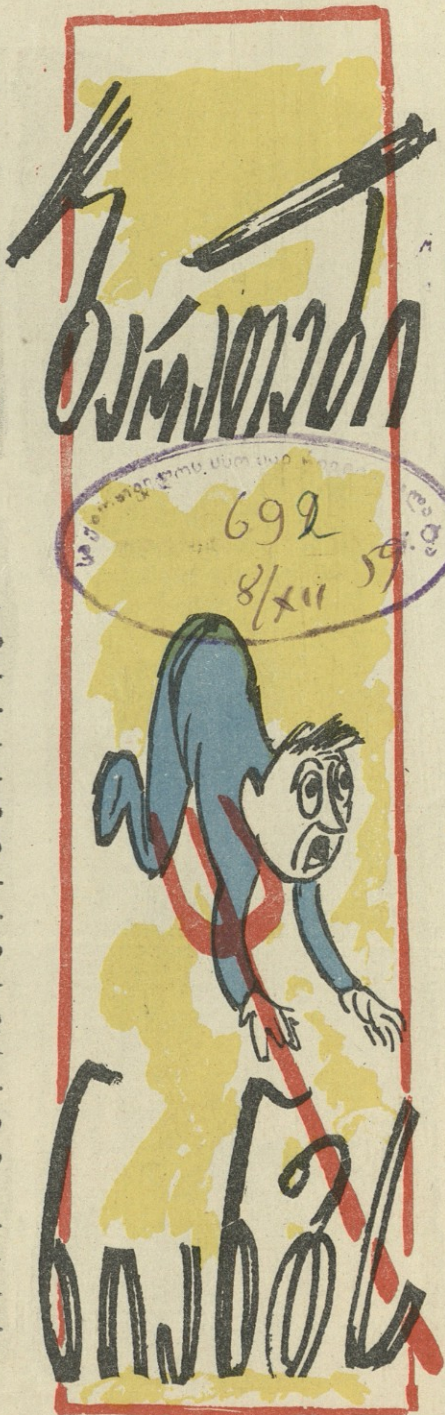
შენ, ხანძარშიც რომ არ იწვი,  
რომელ თარგმანს გვთავაზობ?  
ერთი ენაც რომ არ იცი,  
რას გვითარგმნი, ლამაზო?  
**ა. გვილოვანი**



**ჩემო ნიანგო!**

ყველა თქვენთაგანს გაუგონია ზღვის ველო-  
სიპედი. ნიანგს უსერიანია კიდევაც ზღვის  
ველოსიპედით მოღივლივე ტალღებზე. ბევ-  
რი სიამოვნება განუცდია და გულითაც გაუ-  
ხარია. თქვენ წარმოიდგინეთ, როგორი სიხა-  
რული უნდა განეცადან თბილისელებს, რო-  
დესაც ბათუმის მშრომელებმა თბილისის  
1500 წლისთავთან დაკავშირებით ეს ზღვის  
ველოსიპედები საჩუქრად გამოუგზავნეს. მაგ-  
რამ ამ საქმის მესვეურებს ზღვის ველოსიპე-  
დების არსებული კონსტრუქცია ეტყობა არ  
აკმაყოფილებს. მათ გადაწყვიტეს ზღვის ვე-  
ლოსიპედები ისევ სახმელეთო ველოსიპედებად  
გადააკეთონ, ხოლო მათი ნაწილი, ამ სურათ-  
ზე გამოსახული, რომელიც წელზე მეტია თბი-  
ლისის ელმავალმშენებელი ქარხნის ეზოში  
ყრია უპატრონოდ, სრულყოფილი და სარკინიგზო  
ველოსიპედებად გადააკეთონ.

მათი ექსპლოატაციაში გადაცემა მოსალოდ-  
ნელია თბილისის 3000 წლისთავისათვის. ბა-  
თუმის მშრომელებს ძვირფასი საჩუქრის ისე-  
თი გულისხმეობით მიღებისათვის მადლო-  
ბის მეტი არაფერი დარჩენიათ.



**საშვარელო ნიანგო!**

მე ლაგოდების რაიონის სოფელ კაბალის  
მკვიდრი გახლავარ. სიტყვას არ გაგიგრძე-  
ლებ და მიკლედ მოგჭრი. ერთი კლუბი გვაქვს  
კაბალელებს, თავის კედლებით. ჭერით, სცე-  
ნითა და კარებით. ეს არის და ეს, ფანჯრები  
საგულდაგულოდ ფიცრებითაა აჭედილი, ალ-  
ბათ იმიტომ, რომ არავინ არ გადაიპაროს, ან  
უკან არ გადმოიპაროს, ხოლო შიგ დარბაზში  
სკამები სანთლითაა საძებარი, თუმცა ტყუი-  
ლად გაირჯებით, რადგან სკამები აქ წამლა-  
დაც არაა. ჩვენებურებს კი ისე უყვართ გარ-  
თობა, რომ მაინც მოდიან და ფეხმორთხმულ-  
ნი ესწრებიან სანახაობებს.

**გ. კაბალელი**

შეკითხვა: ამხანაგო კაბალელო, სოფ-  
საბჭოს თავმჯდომარე თუ დადის კლუბში,  
და, თუ დადის, თან დააქვს თუ არა სკამი?

რედაქტორი—ნიკო შველიძე.

სარედაქციო კომპლენია: ა. ბელიაშვილი, ნ. დუმბაძე,  
ს. კლდიაშვილი, ნ. მალაზონია, მ. ქარჩავა, თ. ჭელიძე.

საქ. კვ ცენტრალური  
კომიტეტის  
გამომცემლობა

თბილისი. სატირისა და იუმორის ჟურნალი „ნიანგი“. Тбилиси. Сатирико-юмористический журнал „Нианги“.  
რედაქციის მისამართი: რუსთაველის გამზ. № 42. ტელეფონები: რედაქტორის—3-76-69, საერთო განყოფილების—3-10-49.

ამომც. № 23. ხელმოწ. დასაბ. 20/XI-1959 წ. ქალ. ზომა 70×108 1/8, 0,5 ნაბ. ფურც. 1,37. პოლიგრაფკომბინატი „კომუნისტი“, ლენინის ქ. 14.  
ავტორებს ხელნაწერები არ უბრუნდებათ. შევ. № 1352. უფ. 08104. ტირ. 40.000.



... თურქეთის ტერიტორია გადატეულია ნამდვილ სამხედრო პლაცდარმად, სადაც ახლა განლაგებენ კიდევ უცხოეთის რაკეტებს ატომგულის მუხტით. არა მგონია საჭირო იყოს იმაზე ლაპარაკი, რომ ეს ძირს უთხრის. უწინარეს ყოვლისა, თვით თურქეთის უშიშროებას.

ნახ. გ. ლომიძისა

ქვეყნული  
ბიბლიოთეკა

(ამხანაგ ნ. ს. ხრუშჩოვის მოხსენებიდან სსრ კავშირის უმაღლესი საბჭოს III სესიაზე).

— სახლში მისასვლელ გზასაც აღარ გვითვებენ და გაიძახიან დახმარებას გიწვევთ.

