

217

(18) 200

საქართველოს
ბიბლიოთეკა

ГОРИ





Г О Р И

ГОСУДАРСТВЕННОЕ УЧРЕЖДЕНИЕ
АРХИТЕКТУРЫ И СТРОИТЕЛЬСТВА



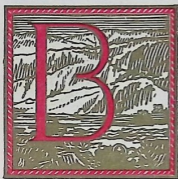
ГОСУДАРСТВЕННОЕ
ИЗДАТЕЛЬСТВО
АРХИТЕКТУРЫ
И
ГРАДОСТРОИТЕЛЬСТВА
МОСКВА
1950

★



ქართული
ენობრიობა





ЯСНЫЕ солнечные дни, когда величественная природа Картлийской долины одевается в летний наряд, этот маленький город приобретает особое обаяние. Сюда, на родину великого вождя, приезжают многие тысячи советских людей со всех концов нашей необъятной страны.

Закавказская железнодорожная магистраль проходит по широкому ущелью реки Куры с южной стороны города. С севера же к городу подходит асфальтированное шоссе Тбилиси — Гори.

Перейдя небольшой мост через Куру, приезжие попадают на асфальтированную улицу Ленина, обсаженную с обеих сторон деревьями. В конце этой улицы, застроенной двухэтажными домами, возвышается холм с развалинами древней крепости Горисцихе. Из сероватобурого рыхлого песчаника вырастает множество полукруглых устоев крепостных стен, опоясывающих несколькими ярусами скалистый холм.

Свернув направо, не доходя до подножья холма, мы выходим на широкую магистраль — будущий проспект имени Сталина. Его перспектива завершается кварталом, где когда-то ютились полуразрушенные домики из булыжника или кирпича с черепичными или плоскими земляными кровлями. Один из подобных домиков стоит у края этого квартала. За узеньким балконом с пятью деревянными столбами и грубоватыми баясынами расположены две маленькие комнаты. В одной из них посередине стол с белой скатертью, на нем керосиновая лампа и глиняный кувшин. На шкафчике самовар и круглое зеркальце. Небольшая тахта слева от входа, четыре табуретки, маленький сундук и затем ларец для хранения хлеба — к и д о б а н и — пополняют скромную обстановку жилища. Здесь 21 декабря 1879 года родился Иосиф Виссарионович Сталин. Над домиком сооружен павильон из мрамора, стекла и узорчатого болнисского туфа.



*Домик (до реставрации), в котором родился И. В. Сталин.
Рисунок Л. Сумбадзе. 1935*

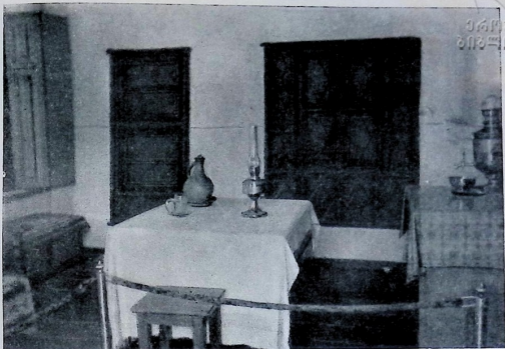
Недалеке от этого домика видны развалины Горисцихе — некогда неприступной крепости; Горисцихе — символ непоколебимой веры в победу, свидетель отваги народной.

Путник, видишь эту крепость
Над громадою горы,
Испытавшую победы
И невзгоды злой поры?
Вражьи ордам недоступна,
Над скалой вознесена,
Дали грозно озирая,
Древний край хранит она.
Путник! Видишь эту крепость?
Нерушима, как гранит,
И врагам отчизны нашей
Бурей будущей грозит.

Так писал о горийской крепости поэт Акакий Церетели полстолетия назад.



Детство И. В. Сталина. С картины художника Э. Волковинской



*Комната семьи Джугашвили, в которой родился И. В. Сталин
(обстановка 70-х годов XIX столетия)*

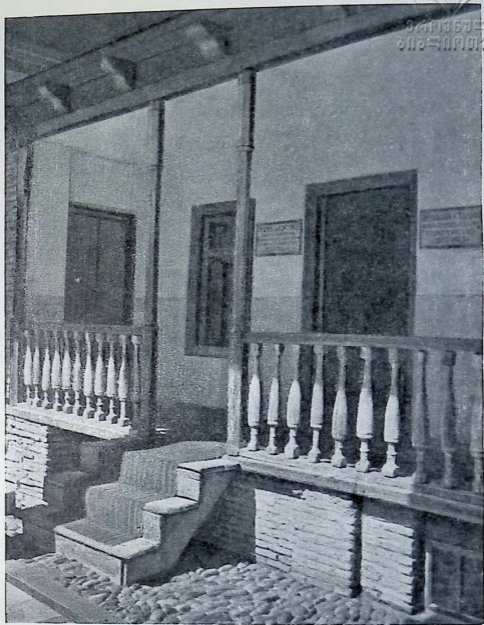
В суровые дни Великой Отечественной войны части Красной Армии, проходившие на фронт через Гори, давали у стен заветного домика клятву верности своей Родине и великому вождю.

* * *

Город Гори расположен у слияния рек Куры и Лиахви. В этом месте к долине Куры, прорезающей с запада на восток все Закавказье, присоединяется с севера широкая низменная долина Лиахви. Современный город занимает территорию по обеим сторонам Куры. Что же касается правого берега Лиахви, то его освоение началось лишь недавно. С юга, неподалеку от города, в Куру вливается река Тана, протекающая по живописному Атенскому ущелью. Таким



ქართული
ლიბრეოთეკა



Вход в домик, в котором родился И. В. Сталин



ქართული
წიგლმცოდნეობის
ინსტიტუტი



Детские годы И. В. Сталина. За чтением. Рисунок художника Н. Жукова

образом, Гори находится как бы на стыке трех ущелий, на перекрестке двух издревле известных путей сообщения севера с югом и востока с западом. Наличие естественного скалистого холма, господствующего над открытыми пространствами двух ущелий, во многом способствовало превращению этого стыка в укрепленный узел, который являлся на протяжении всей многовековой истории страны ключом к двум пересекающимся артериям Закавказья. Удачное расположение города в сочетании с природными богатствами земли и с хорошим климатом обуславливали его первостепенное экономическое и политическое значение для Картли, для всей восточной Грузии.

Природное окружение города чарует своим величием и красотой. С верхнего плато холма, возвышающегося посредине города, развевается необычайная панорама. К югу, за мутными водами Куры, круто вздымаются высокие отроги Тriaлетского хребта. На выступе конусообразной вершины Бурети возвышаются остатки крепости с церковью Горисджвари. У подножья этих гор, параллельно руслу Куры, тянется узкой полосой железная дорога. С западной стороны отделяется от магистрали плавной дугой железнодорожная ветка Гори — Цхинвали. Она следует вдоль широкой долины Лиахви, среди зеленеющих садов и виноградников. Эта дорога отделяет западную границу города от села Тинис-хиди. С северной стороны перед взором открывается живописная панорама долины Лиахви. В эту быстротечную реку почти у самого подножья крепости вливается другая река Меджуда. С северной стороны за курчавыми картлийскими садами и синеющими вдали селами тянется величественная цепь кавказских гор. С восточной стороны к городу подступают сравнительно мягкие склоны Квернакских гор.

Широкие перспективы зеленеющих долин, склоны холмов и утесы горных вершин, серебристые полосы извиляющихся рек и небольшие кварталы, заполненные зеленью и черепичными кровлями, как бы писанными акварелью, придают всей панораме эпическое величие. Зрителю, наблюдающему эту картину с холма Горисцixe, кажется, что он стоит как бы в фокусе необычайно величественного пейзажа.





ОРИ впервые упоминается в древнегрузинских летописях в связи с событиями VII века. Ссылаясь на древнюю летопись «Картлис-Цховреба», известный историк первой половины XVIII века Вахушти Багратиони пишет о горийской крепости: «Неизвестно, кем впервые основана она, но в летописи сказано: кесарь Ираклий назвал ее Тонтио (что означает — золотая гора) и превратил ее в хранилище

сокровищ». Византийский император Ираклий, ведя войну с Персией в начале VII века, проходя через Картли, занял крепость Тонтио и использовал ее под хранилище для военного снаряжения и добычи.

Название города Гори происходит от слова г о р и, по-грузински — холм. В этом значении данное слово было использовано еще у Руставели. Древнее же наименование крепости Тонтио, по мнению ученых, связано с грузинским словом т и н и — скала.

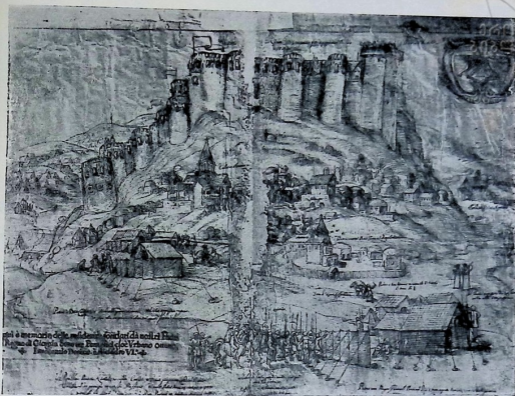
Археологические наблюдения, произведенные в связи с обрывом больших масс грунта по северному склону, позволяют заключить, что холм был обитаем еще в первой половине I тысячелетия до н. э. Кроме черепков различных керамических изделий, здесь были открыты остатки крепостных стен трехметровой толщины и обломки черепиц; последние имеют параллель с остатками черепиц I века до н. э., обнаруженными мцхета-армазской археологической экспедицией.

В краеведческом музее Гори хранится ряд предметов древнейших времен, обнаруженных на территории города и на его окраинах; среди них серебряный динарий Октавиана Августа (I век до н. э.), серебряная драхма парфянского царя Готарзеса (I век н. э.) и другие.

Случайно обнаруженные и еще не изученные остатки античной культуры Грузии в Гори не дают возможности наметить основные вехи развития крепости в античный период. Более отчетливо она рисуется в истории страны как феодальная крепость и феодальный город.



Юность И. В. Сталина. С картины художника П. Покоржевского



Горийская крепость по рисунку Христофора Кастелли. 1633

Гори был в феодальной Грузии центром Шида-Картли (внутреннего Картли), который в то же время являлся ядром всей восточной Грузии.

Давид IV (1089—1125), названный Строителем, завершивший политическое объединение страны, большое внимание уделял развитию и благоустройству городов. При нем был отстроен и заселен ремесленниками и торговцами город Гори, сохранивший с тех пор значение ведущего центра Шида-Картли.

В многовековой борьбе грузинского народа за сохранение своей независимости, культуры и государственности ведущую роль играл Картли, и Гори был одним из центров в организации этой борьбы.

В период господства монголов Гори пришел в упадок и утратил свое экономическое и политическое значение. К концу XIII столетия, воспользовавшись осложнением внутривосточного положения осетины через хребет проникли в Картли и овладели Гори. Георгию V (Блистательному) в начале XIV столетия удалось выбить их из города.

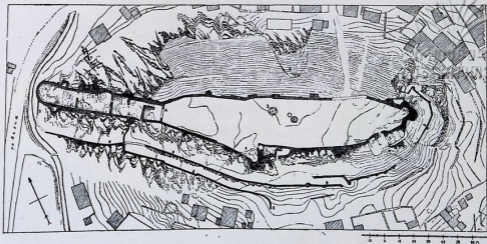
Краткие сведения о Гори второй половины XV века сообщает венецианец А. Контарини, который остановился в нем в 1473 году. «17-го числа, — пишет он, — прибыли мы в Гори, город, принадлежащий также царю Баграту и выстроенный в небольшой равнине у подошвы горы, на которой возвышается деревянная крепость. Город сей орошается большою рекою и вообще довольно хорош...».

Крепость вряд ли могла быть деревянной. Важным в этих сведениях является то, что город занимал не только склоны холма, но располагался и на равнинной местности.

В середине XVI столетия Грузии пришлось вести борьбу против многократных нашествий со стороны Турции и Ирана. Овладеть городом Гори удалось шаху Тамазу лишь при четвертом походе. После взятия городской крепости он осаждал Атенскую крепость (в восьми километрах к югу от города), где укрывались мать царя Луарсаба и семьи крупных феодалов. Врагу с большим трудом удалось овладеть этой твердыней лишь после лишения гарнизона питьевой воды. Шах Тамаз с 30 000 пленных двинулся в обратный путь.

В 1578 году в Грузию вторгается турецкий полководец Мустафа Лала-паша, одерживает победу над персами и овладевает важными крепостями Картли, среди них и Горийской крепостью.

Борьбу картлийцев против господства турок в конце XVI столетия возглавляет царь Симон. В этой борьбе за национальную независимость Грузии Гори является важнейшим военно-политическим центром страны, основным плацдармом борьбы против вражеских полчищ. Городом Тифлисом в это время попеременно владели персы и турки. Весной 1599 года Симону удается захватить сильно укрепленную горийскую крепость. С начала XVII столетия Грузия переживает несколько опустошительных нашествий шаха Абасса. Последний в качестве своего наместника — «вали» — в Картли назначает царевича Ростом (1632—1658), принявшего магометанство.



План крепости Гориссихе

А—А. Стены основного ядра крепости, восстановленные Ростомом в первой половине XVII столетия. В—В. Стены второго пояса крепости, возведенные в большей части при Ираклии II, во второй половине XVIII столетия. В—В. Подпорная стена, возведенная в начале XX столетия в связи с устройством сада на верхнем плато. 1. Главный вход в крепость с купольной башней, возведенной при Ростоме. 2. Древняя церковь с купольными притворами, которые через церковь вали в крепость. 3. Подземное водохранилище (?) с куполом на подгрудных арках. 4. Остатки глиняных печей («топа») для выпечки хлеба. 5. Потайный подземный выход из крепости (вероятно, к колодезю). 6. Подземный колодезь (?), перекрытый сводом. 7. Остатки сводчатых помещений. 8. Вассейн фонтана, устроенного в начале XX столетия. В левой части чертёна—система укреплений, именующаяся цхварквани (девятидверная), с развалинами двух часовен. 9. Место обрыва с остатками крепостной стены античного периода.

В этот период в Гори прибыла первая партия католических миссионеров. Один из миссионеров — Авитабиле — указывает, что по приказу персидского шаха в этой стране должно было быть построено четыре крепости. Одна из них строилась в Гори, для чего прибыла сюда целая армия. По некоторым сведениям (явно преувеличенным) на строительстве крепости работало ежедневно 20 000 человек. Строительство было закончено за 25—40 дней.

Сохранился рисунок новой крепости 1633 года, сделанный миссионером Христофором Каstellи по поручению царя Ростом. Копию этого рисунка Каstellи сделал для себя и увез в Италию.

При Шах-Навазе, наследнике Ростом, проездом в Иран в 1672 году в Грузии побывал французский путешественник купец Жан Шарден. По его описанию, Гори — маленький городок, расположенный в долине между двух гор, на берегу реки Куры, у подошвы высокого холма, на котором стоит крепость с персидским гарнизоном, состоящим всего из 100 человек. Сила крепости заключается в ее местоположении. Дома в Гори так же, как и гостиный двор, построены из глины; город насчитывает не более 500 «дымов».

В докладах миссионеров римскому папе рисуется безрадостная жизнь населения, которое томилось под игом иноземцев, эксплуатировалось местными феодалами. «Взрослых, а также невинных детей — мальчиков и девочек, — говорится в одном из докладов, — продают на торговой площади за бесценок безнравственным османам. Видим их горе и слышим их плач и причитания...».

Господство иранцев продолжалось до середины XVIII столетия. В 1750 году при Теймуразе и Ираклии II Гори был очищен от иноземных войск. Ираклий II, объединив Картли и Кахети, возобновляет переговоры с Россией о покровительстве и союзе; он укрепляет Горийскую крепость, разрушенную Надир-шахом в 40-х годах XVIII столетия, и впервые снабжает ее пушками.

В 1801 году состоялось присоединение восточно-грузинского царства к России. Отныне свою судьбу грузинский народ связал с судьбой России. Гори превратился в уездный город; в его крепость впервые вступил русский гарнизон.





ГОРОДЕ этого периода ведущее место занимала крепость. Кроме населения, связанного с обороной Горисцixe, в нем проживали купцы, мелкие ремесленники и крепостные крестьяне.

По описи 1770 года в городе было 500 домов. В статистических сведениях за 1806 год указывается, что из 1200 жителей города половину составляли торговцы и ремесленники. Кривые улочки,

путаные переулки и узенькие тупики, паутиной покрывающие склоны холма, были застроены жилищами церквями (до десятка), духанами (лавками, кабаками), которых к началу XIX столетия было 90, дворцовыми постройками, гостинными дворами и другими сооружениями.

Бразды правления городом находились в руках моурави; с XV столетия эту должность в Гори по наследству занимали представители рода картлийских феодалов — Зевдгинидзе-Амилахвари. Они удержали ее до присоединения Грузии к России. Десятая доля всех доходов города принадлежала моурави. В его подчинении находились мелик, выполняющий особые задания, связанные с защитой и обороной горсда (главным образом по линии интендантской службы), и мамасахлиси — представитель гражданского населения.

Защита крепости, а также проведение всяких военно-административных мероприятий находились в руках цихистави — начальника крепости. Эта должность именовалась турецким словом минбаша.

Дм. Баградзе в историческом очерке о Горисцixe набросал, по живым воспоминаниям старцев, яркую картину жизни города-крепости конца XVIII столетия.

Когда разносились слухи о появлении в горах лезгин, Горисцixe, чуть только садилось солнце, наполнялся жителями города... Ворота

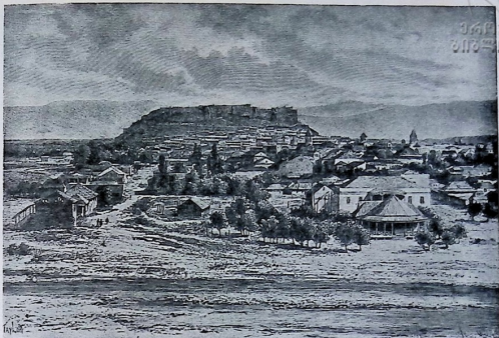


Крепость по гравюре «Живописная Россия». 1883

запирал сам минбаши и ключи хранил у себя. Гарнизон располагался в боевой готовности вне ворот, за второй стеной. 14 сменявшихся караульных (12 от города и 2 от минбаши) стояли каждую ночь у ограды и следили за движением неприятеля. Они соблюдали большую строгость, опоздавших не выпускали даже за ограду; однажды задержали самого царя Ираклия, который часто приезжал в Гори и имел здесь, ниже крепости, по южному склону холма, свой дом с высоким балконом.

О появлении врага окрестных жителей предупреждали колокольным звоном, а впоследствии пушечным выстрелом.

Несмотря на опасность, население города шумно проводило время в крепости; на площади, вокруг костров, под открытым небом теснились семейства; веселые, бодрые напевы разносились далеко за пределами крепостных стен.



Общий вид города с юга (гравюра конца XIX века)

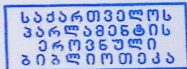
* * *

Рисунок Каstellи, сделанный с натуры в 1633 году, является пока самым старым изображением крепости. В этой мастерски исполненной зарисовке представлен южный (точнее — юго-западный) вид ансамбля, отстроенного при Ростоме.

Крепость неоднократно подвергалась разрушениям, но дошедшие до нас сооружения, в основном, сохраняют черты ростомовского периода.

Вторая крупная реконструкция крепости была осуществлена при царе Иракли II в 1774 году.

Полковник Бурнашев, посетивший восстановленную крепость в 1786 году, пишет, что «Гори при впадении реки Лиахви в Куру-реку, хотя укреплен по древнему манеру, но по положению своему не токмо тамошними народами, но и европейцами с трудом взят быть может».





Крепость Горисцixe (южная сторона)

Можно предположить, что второй ярус стен, опоясывающий склоны холма с восточной и западной сторон, целиком или в большей своей части (к западу) возведен при Ираклии II.

Этой реконструкцией заканчивается история строительства сооружения как стратегически важной крепости.

В начале XX столетия на верхнем плато устраивается сад. В связи с этим проводится водопровод, причем в качестве водонапорной башни используется башня у главного входа в крепость. Плато покрывается цветниками и кустарниками; посредине, недалеко от древнего подземного хранилища, располагается фонтан. К главному входу подводится фаэтонная дорога. Для нее строится длинная подпорная стена из рваного камня, которая своим концом пересекает стену, возведенную при Ираклии II. Верхнее плато, окруженное



Фрагмент юго-восточной части крепости с остатками облицовки древней церкви

живописными развалинами крепости, используется городской знатью для развлечений и кутежей.

До установления советской власти крепость была в запущенном состоянии. От землетрясения 1920 года она сильно пострадала.

* * *

Основные стены Горисцихе опоясывают верхнее ровное плато. Стены по крутому северо-западному склону опускаются до низа холма. Эта часть крепости, сохранившаяся лучше других, именовалась населением *ц х р а к а р ი ა ნ ი* (буквально — девятидверная) ввиду наличия террасообразно расположенных поперечных отсеков, соединявшихся проходами. Таких отсеков было в *цхракарини* 6 или 7. Они сообщались между собой лестницами, следы которых заметны и по сей день.

Вдоль крепостных стен располагаются до двух десятков крупных и мелких башен-устьев, преимущественно полукруглых. Нижняя часть стен и башен является субструкцией, так как со стороны плато они сейчас едва возвышаются над уровнем верхней площадки. Башни и стены заканчивались зубцами. Характерных машикулей (дуро), фигурирующих в рисунке Кастелли и сохранившихся во многих крепостях Грузии (в Телави, Ананури и других), здесь не видно. Гладь стен прорезана почти незаметными издали узенькими полосами бойниц, расположенных в основном под самыми зубцами.

Основной вход в крепость расположен с юга, в средней ее части. Подходы к нему прикрыты дополнительными стенами. Сохранившаяся входная башня со стрельчатыми арками и узорной кирпичной кладкой возведена полностью во времена Ростоме. Купол перекрытия этой башни был разобран, очевидно, при устройстве резервуара. С южной стороны, в восточном углу холма, располагался другой вход, который вел во внутренний двор через церковь. Крепость имела также подземный выход к западу, через цхракарини. По сей день сохранился тоннель под основанием средней северной башни цхракарини. Он выходит через естественную расщелину скалы наружу, к северу от башни, на расстоянии 30—40 метров. У подножья холма сохранились подземные развалины каких-то помещений, перекрытых сводами. В одном из них старожилы указывали на наличие колодца.

Стены крепости сложены из различного материала: булыжника, рваного камня, грузинского плоского кирпича размером $22 \times 22 \times 5$ сантиметров. Нередко кирпич используется вместе с булыжным камнем.

Кирпичные части сооружения возведены при Ростоме и частично при Ираклии II. Во многих местах, как в стенах, так и в башнях, по сей день сохранились следы дубовых бревен, которые прокладывались как вдоль (с обеих сторон), так и поперек крепостных стен. К восточному углу крепости, с южной стороны, примыкала древняя церковь из чистого тесаного камня, приписываемая царице Тамаре. Сохранились северная стена церкви и часть полукруглой восточной абсиды. Цилиндрический свод зала опирался на три подпружные арки; интерьер был расписан фресками; их фрагменты дошли до нас. Церковь и притворы перед ней (со стороны западного внешнего



Юго-западная часть крепости (ухраквиани)

входа) были заключены в общий объем башни, на которой находилась оборонительная платформа.

Внутри крепости, на плато, видимо, не было никаких постоянных наземных сооружений. Жилые помещения, склады для продовольствия и военного снаряжения располагались вдоль крепостных стен. Маленькие каморки-ячейки с узенькими окошечками размещались в толще самих стен. По северо-западному склону жилые ячейки состояли из двух помещений: верхнего и нижнего. Часть некапитальных жилищ была выстроена на самом плато.

Недалеко от главного входа, у южной стены, недавно был обнаружен ряд глиняных печек — то не — для выпечки хлеба. В центре плато по сей день сохранилось большое подземное хранилище, круглое в плане, с оштукатуренной поверхностью, глубиной до 10 метров. Судя по остаткам, оно было перекрыто сферическим куполом на двух расположенных крестообразно подпружных арках.

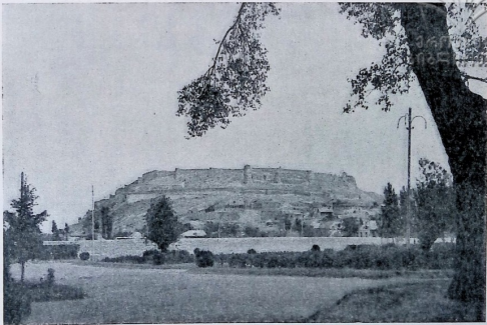
По некоторым сведениям это помещение служило в качестве резервуара для дождевой воды; по другим описаниям — сюда сажали провинившихся воинов.

Снабжение гарнизона крепости питьевой водой имело первостепенное значение. Высокие крепости Грузии почти всегда возводились вблизи рек; из крепостей устраивались потайные спуски к берегу (крепости Уплисцихе, Хертвиси, Дманиси, Ацхури и другие).

Горийская крепость снабжалась водой со стороны Лиахви, куда выходил потайной выход. Самая укрепленная часть крепости, цхракариани, защищала именно выход к реке. Подземный колодец в конце потайного спуска — одно из замечательнейших решений проблемы водоснабжения.

По «Описанию города Горий» А. Туманишвили, изданному в Петербурге в 1816 году, в самой нижней западной башне имелось водохранилище, высеченное в одном камне, которое наполнялось проточной водой, протекавшей к башне извне. Речушка выходила за стены «неприметным образом к своему пути». У подножья этой башни и сейчас проходит ручеек, питающийся от реки Меджуда.

Недавно в двух местах юго-восточной части города обнаружены остатки подземной галереи, перекрытой стрельчатым кирпичным сводом.



Общий вид Горисцхе

Направление этих остатков говорит о наличии трассы, соединявшей крепость с берегом Куры.

Второй ярус стен, опоясывающий склоны холма восточной сторон, тянется вдоль подходов к крепости, защищая его подступы.

Горисцихе — великолепное оборонительное сооружение, типичное для средневековой Грузии. Планировка крепости, ее архитектура были подчинены исключительно целям обороны. Мощные устои, вырастающие из скалистых обрывов, господствовали над величественной Картлийской долиной; суровый силуэт стен, опоясывающих холм, издали подчеркивал неприступность этой первостепенной твердыни Шида-Картли. Поэтому неудивительно, что в последующих изображениях формы Горисцихе романтизируются, его очертания постепенно видоизменяются (рисунок художника Мойне, сопровождавшего Дюбуа; гравюра «В живописной России конца XIX века» и другие).

А. Туманишвили насчитывает в крепости 35 «самых больших башен» и 410 «обывательских домов». В крепости, стены которой ограничивали территорию всего лишь в 7000 квадратных метров, по его мнению, могло поместиться 50 000 воинов «без всякого стеснения».

Разрушительное землетрясение 1920 года смело с лица земли почти все постройки, по которым можно было составить представление о характере застройки города XVIII столетия.

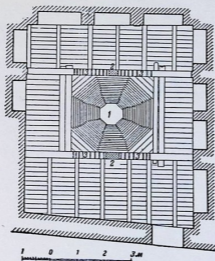
От великолепных дворцов с садами и фонтанами не сохранилось и следов. Не осталось также ни одного из значительных памятников монументального церковного зодчества, воспроизведенных на рисунке Кастелли и старинных фотографиях.

По некоторым данным можно судить лишь о крестьянских жилищах, которые лепились по склонам холма.

На рисунке Кастелли без труда можно различить тесные группы маленьких построек, перекрытых невысокими куполами. Описания жилых построек у Клапрота, Бакрадзе, Языкова и других и изучение жилища в окрестных селах дают возможность расшифровать сущность купольных домиков Кастелли. Ведущим типом жилища в феодальном городе был *д а р б а з и*, являвшийся одним из древнейших типов грузинского и вообще закавказского жилища. Прекрасный образец

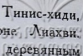


Интерьер жилого дома-дарбазы в селении Тинис-хиди близ Гори
(по гравюру Л. Сумбадзе)



1. Шатровый купол — гвиргини со светодымовым отверстием—эрдо; под ним очаг.
2. Резные столбы—деда-бодзи.
3. Резные подбалки

План дарбазы в Тинис-хиди близ Гори



лодобного дома сохранился до нашего времени в селении Тинис-хиди, расположенном неподалеку от города, по другой стороне Аиахви. Ядро жилища — квадрат, перекрытый своеобразным деревянным куполом гвиргвини. Постепенным смещением балок к центру образуется ступенчатый восьмигранный шатер (гвиргвини — венец) с отверстием посредине. Это отверстие эрдо (в древности сарк-мели) являлось единственным источником света и служило одновременно дымоотводом от очага, расположенного в центре. Две балки у основания гвиргвини покоятся на двух своеобразных плоских столбах деда-бодзи (мать-столб). Каждый из них стоит посредине пролета и, расширяясь кверху, подпирает длинную характерную подбалку; внутренние поверхности столбов и подбалок покрыты богатой резьбой (чукуртма). Столбы сохранили своеобразные рожки (саакре), на которые опиралась пара жердей (акари), проложенных от столба до столба. Акари служили для подвески надочажной цепи.

В горийском историко-этнографическом музее хранятся великолепные образцы дубовых деда-бодзи с подбалками, покрытыми богатой геометрической резьбой.

В шида-картлийском типе дарбази гвиргвини перекрывает лишь центральную часть продолговатого помещения, остальная площадь которого покрывалась плоско. Неровности перекрытия сверху выравнивались щепкой, замазывались глиной, а затем вся кровля засыпалась землей, что придавало восьмигранным шатрам форму купола.

Дарбазный дом спереди обычно имел навес; пространство между каркасом, на котором покоилось перекрытие, по описаниям, заполнялось необожженным кирпичом — ализин.

Из этого материала выложена одна из стен тинисхидского дарбази и многие древние постройки Гори. Колхидский жилой дом, описанный Витрувием, является прототипом подобной постройки, являющейся в феодальной Грузии одним из основных типов крестьянского жилища. Задняя стенка подобных домов врезывалась в скат холма. По рассказам старых людей, из горийских дарбази, находившихся на холме, были прорыты в грунт потайные пещеры (дарани), куда во время нападения врага складывали домашнее добро, укрывали детей и женщин.



Общий вид города с юга. 1938

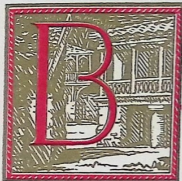
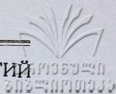
На рисунке Каstellи можно разглядеть и другие типы построек с двухскатными кровлями; к концу XVIII столетия было немало двухэтажных домов, но ведущим типом жилища до начала XIX столетия, надо полагать, служил дарбази.

В уникальных образцах этих построек воплощены народная мудрость, тонкий художественный вкус и неиссякаемая фантазия.





Гори. Улица, где жила семья Джугашвили. Рисунок художника Н. Жукова



ОСТОЧНО-ГРУЗИНСКОЕ царство было присоединено к России 12 сентября 1801 года. С 1802 года в Гори открылись уездные присутственные места. В уездные управления от местного населения назначались лица из горийских князей и дворян. Комендант города разделил Гори на два района и каждый из них на три квартала. Пригороды составляли особый район.

С начала XIX столетия Гори постепенно теряет облик феодального города-крепости; центр тяжести городской жизни переносится в равнинные кварталы; меняется характер застройки; Гори приобретает вид обычного уездного города окраины России.

На протяжении первой половины столетия феодальные порядки держались еще крепко; набеги лезгин продолжались. Еще не была искоренена продажа пленных. Крутая политика царского самодержавия не считалась с национальными нравами, обычаями, культурой, что вызывало недовольство не только угнетенного населения, но и прогрессивных представителей русского народа, работавших в Грузии. А. С. Грибоедов советовал главнокомандующему Паскевичу: «...не навязывать здешнему народу не соответствующих его нравам и обычаям законов, которых никто не понимает и не принимает».

Гори в начале столетия считался самым значительным городом в Грузии после Тифлиса. Здесь было несколько производств бумажных тканей; базар состоял из сотен лавок. В 1821 году правительство отменило крупные пошлины на иностранные товары, ввозимые в Россию через Закавказье, и установило льготный пошлинный сбор.

Льготный тариф оживил торговлю, в которую широко вовлекались местные купцы. Базар, оставшийся на старом месте, в закоулках у подножья и на склоне холма, стал центром городской жизни; Горисцихе постепенно утратил свое былое значение. Дм. Бакрадзе в своем

очерке так описывал запущенное состояние крепости в середине столетия: «Мертвую тишину нарушают одни пресмыкающиеся; безобразные ящерицы взапуски бегают взад и вперед... дикие голуби и пестрый кобец стаями носятся вокруг своих гнезд... и только у входа в замок и пороховой магазин молчаливо двигаются несколько человеческих фигур. Это — солдаты караульные».

С отменой крепостного права в Грузии (1864—1866) феодально-крепостнические отношения постепенно стали заменяться капиталистическими. В 1872 году открылось железнодорожное сообщение между Тифлисом и Поти; в Гори возникла станция. Это событие вызвало значительные изменения в жизни города. Караванный путь, проходивший через Гори, утратил свое значение, что на некоторое время замедлило развитие города. Однако установление удобного сообщения между городом и другими жизненными центрами страны явилось новым стимулом развития городской жизни. Показательно, что при устройстве железнодорожной станции не учитывались интересы города. Железнодорожные пути были проложены по правому берегу Куры, а полоса между путями и берегом была загромождена складским хозяйством... Но строительство станции положило начало освоению другого берега Куры; за станцией возникли две полосы узеньких кварталов. Этот район с городом сообщался посредством деревянного моста, который неоднократно сносился при паводках, и тогда единственным средством сообщения служил паром. В 1880 году, когда был снесен и паром, переправа производилась на настиках — бурдюках, связанных в виде лодки.

К исходу XIX столетия Гори насчитывал до 10 000 населения. В 1880 году среди расходных статей впервые упоминается о расходах на содержание городского архитектора. В городе имелись маслобойное, кирпичное, гончарное производства, красильные и другие предприятия; на первом месте стоял завод восковых свечей. Горийские купцы ездили за товарами в Нижний Новгород, Москву, Варшаву, Одессу. С развитием городской жизни росло число культурно-просветительных учреждений; к концу столетия в Гори насчитывалось до десятка школ. В горийском духовном училище (открытом в 1817 году) с 1888 до 1894 года учился товарищ Сталин. К этому времени для училища было отстроено новое здание.



Здание духовного училища, в котором учился И. В. Сталин
(ныне сельскохозяйственный техникум)

ПЛАНИРОВКА ГОРОДА И ЕГО АРХИТЕКТУРА

Нужно полагать, что сетка прямых улиц в восточной и юго-восточной частях города была начерчена на плане города городским архитектором, числившимся в штатах 1880 года. По описаниям за 1882 год в городе насчитывалось 36 улиц, из которых довольно правильными были лишь 3. О благоустройстве остальных улиц, скорее похожих на кривые переулки, расположенных без всякого порядка и плана, говорили, что они представляют «в сырое время чернильницу, а в сухое — песочницу».

Сохранился план города 1913 года. Основным ядром этого плана оставался еще район крепости Цихисубани. Холм с юго-востока опоясывался кольцевой улицей («темные ряды»), где была сосредоточена вся торговая жизнь города. Весь этот район состоял из паутины улочек и переулков, выходящих по склону холма. В центральном районе города, в богатых и красивых домах жила городская знать. За дугой темных рядов, среди густо застроенных кварталов, были размещены все крупные храмы и церкви (на плане их около десятка) и большинство городских и общественных учреждений.

Новые прямоугольные кварталы к этому времени почти не были застроены. В городе XIX столетия чувствовалось стремление организовать центр на равнине, оторваться от холма. В восточной части возникла большая площадь — Артиллерийский плац, обрамленный по контуру высокими деревьями. Одна его сторона была застроена длинными одноэтажными казармами. Но этот центр так и не стал средоточием городской жизни; он оказался искусственным. Цихисубани еще в начале нашего столетия оставался ведущим районом; бурно застраивалась лишь улица, соединяющая этот район с мостом (современная улица Ленина). Эта часть города именовалась Поселением; здесь выдавались участки русским солдатам, отбывшим воинскую повинность и изъявившим желание обосноваться в городе.

В северо-восточной части города были размещены казармы; прилегающий к ним район именовался Рустубани — районом русских, так как здесь семейные военнослужащие нанимали у местного населения квартиры. К северу от холма к крепости примыкал район Сулухи. Окраины города носили название Гареубани.



Детские годы И. В. Сталина. За уроками. Рисунок художника Н. Жукова

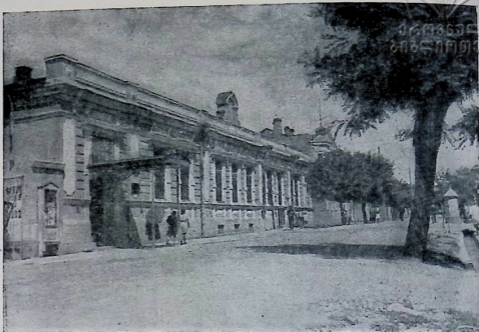


План города Гори. 1913

Юго-восточная окраина города — Гамбареули — была занята прекрасными садами и виноградниками Гамбарашвили. Ремесленники города в этих садах проводили свой досуг. В одном из сторожевых домиков, в котором проживал садовник Георгий Геладзе, родилась мать великого вождя народов Екатерина Георгиевна.

Правый берег Куры, район железнодорожной станции, вплоть до установления советской власти не входил в черту города.

Площадей, кроме Артиллерийского плаца, в городе было две: бывшая Дровяная (на плане Гори она именуется площадью Воронцова-Дашкова) и Угольная площадь к востоку от крепости.

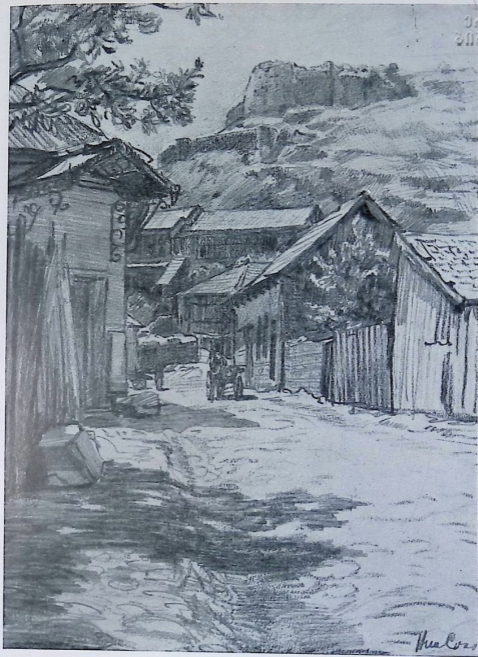


Фасад дома Амилахвари (ныне больница) на улице Ленина.

Ныне функционирующий трехпролетный железобетонный мост через реку Куру построен «на земские средства» в 1908 году. До этого времени мост находился несколько восточнее.

Древний же мост через Куру был построен на юго-восточной окраине города, против селения Хидистави (хидистави буквально — начало моста).

Как Лиахви, так и Кура не имели пока строго зафиксированного русла. Достаточно сказать, что преобладающая часть современного парка на берегу Лиахви находилась в недавнем прошлом за рекой. Да и по плану 1913 года видно, что эта река протекает прямо у подножья крепостного холма. По сравнению с 1913 годом сейчас значительно отдалена от южной границы города и река Кура. До начала нашего столетия на месте существующего городского парка был лесок, омываемый с двух сторон рукавами Лиахви.



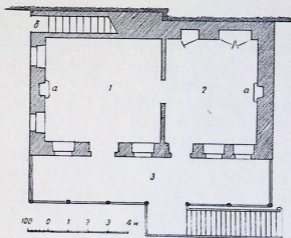
Старая часть Гори. Рисунок художника Н. Соколова



ქართული
ენების
სწავლის
სამეცნიერო
ცენტრი



Жилой дом середины XIX века на северном склоне холма



План жилого дома (бывш. дом Мгалоблишвили)
на северном склоне холма. Середина XIX века
1. Жилая комната. 2. Спальня. 3. Балкон. а. Камин
(бухари). б. Лестница на чердак. Подсобные
помещения размещены в первом этаже

В 80-х годах прошлого столетия из 1360 домов только 10 было казенных. Полуземляные дома городского населения, возводимые ранее из самана, с плоской кровлей и убогой обстановкой, стали заменяться домами нового типа с несколькими помещениями, дифференцированными по назначению; дарбазные, обмазанные глиной купола уступали место черепичной кровле; фасады построек украшались типичными для Тифлиса того времени резными ажурными балконами или решались в классике. Дом князя Амилахвари — первый подобный дом в Гори. По А. И. Джавахову, Гори 80-х годов «... представляет смесь красивых домов новейшей архитектуры, высоких церквей и бедных землянок с садами и огородами».

Домик, в котором родился товарищ Сталин, типичен для рядовой застройки Гори конца XIX столетия: к улице он стоит торцом (примечательно, очень распространенный во всей восточной Грузии). Подобные дома, как правило, имели подвалы или полуподвалы; задняя стена, перпендикулярная к улице, чаще всего глухая, проходила по границе участка. Домик, где проживала семья Джугашвили, вначале имел плоскую земляную кровлю и только впоследствии был перекрыт черепицей на один скат. Таким образом, он был переходным типом, сохранившим старый прием перекрытия.

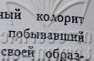
Представительны двухэтажные дома этого времени с арочными проемами, с широкими балконами и открытыми лестницами (например, дом, принадлежавший Мгалоблишвили, и другие).

Особенностью домов-растворов, которыми сплошь застраивались узкие старые улицы, является устройство свесов, берущих свое начало в конструкции плоской кровли; оригинально профилированные консоли балок перекрытия выступают иной раз на 1,5—2 метра, образуя таким образом широкое перекрытое пространство над тротуаром, без каких-либо подпор.

Цветущие и благоухающие сады, вьющаяся зелень (чаще всего виноградная лоза) на столбах и арках высоких балконов в сочетании с мастерски выложенной плоскостью стены (грузинский плоский кирпич с большими швами или уложенный елочкой синеваый булыжник вперемежку с кирпичом) создают особую гармонию. Серые обрывы холма, опоясанные мощными стенами и устоями крепости,



Восточная часть города. Вид с крепости. 1938



освещенные ярким солнцем, подчеркивают своеобразный колорит города. Великий русский писатель Максим Горький, побывавший в Гори в 1892 году, в нескольких замечательных по своей образности штрихах передает впечатление, производимое этим городом:

«Гори — старинный грузинский городок в долине Куры. Он невелик — с порядочную русскую деревеньку, среди него возвышается высокий холм, на холме крепость, по скатам холма и у его подножья разбросаны маленькие саки и домишки, почти все они из известняка. На всем городе лежит серый колорит какой-то обособленности и дикой оригинальности. Знойное небо над городом, буйные и мутные волны Куры около него, неподалеку горы, в них какие-то правильно расположенные дыры — это пещерный город, и еще дальше, на горизонте, вечно неподвижные белые облака — это горы главного хребта, осыпанные серебряным, никогда не тающим снегом...».

* * *

С начала XX столетия Гори быстро растет. В 1912 году его уже населяют 17 733 жителя. По Е. Маркову, он один из самых красивых и оригинальных городов Закавказья, первый по значению после Тифлиса во всей губернии. «В нем и извозчики с фаэтонами, и тротуары, и мостовые, и фонари, и магазины всякого рода, гостиницы и телеграф, несколько учебных заведений...».

Катастрофическое землетрясение в феврале 1920 года превратило великолепные городские постройки в руины, большинство улиц было целиком завалено горами обвалившихся зданий, город пришел в упадок. По описи в конце этого года в нем насчитывалось лишь 5000 жителей. Большевики на страницах прессы лицемерно «переживали» это бедствие. Приведшие страну за недолголетнее хозяйничанье с помощью иностранных интервентов к полной разрухе (эшелон немецких оккупантов вступил в Гори 4 августа 1918 года), они оказались неспособными организовать какую-либо реальную помощь пострадавшему городу.

Гори начинает освобождаться от руин и отстраиваться лишь с момента установления советской власти.



Гора Олимп над г. Ереван



ОРИ благодаря повседневному вниманию партии и правительства за годы сталинских пятилеток превратился в цветущий социалистический город; неузнаваемо изменился его облик.

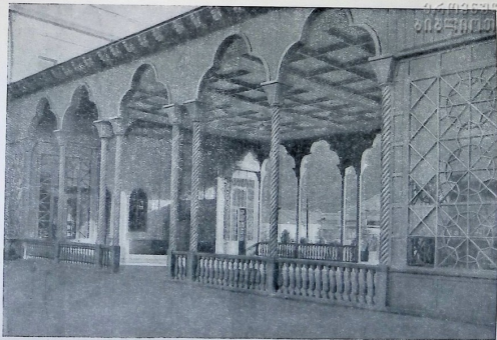
Среди промышленных объектов, построенных за годы советской власти, видное место занимает крупный консервный завод. Сейчас в городе строится хлопчатобумажный комбинат, который будет

самым мощным текстильным предприятием Грузинской ССР.

Гори—административно-культурный центр района—украсился за последние годы новыми зданиями драматического театра, педагогического института, школ, гостиницы, кинотеатра, административных и хозяйственных учреждений. Построен мост через реку Лиахви, реконструировано здание вокзала, введены в эксплуатацию городской водопровод и канализация. Основные улицы города покрыты асфальтом и озеленены, открыта первая очередь набережной, благоустроен и украшен новыми объектами городской парк, строятся новые здания — музей, гостиница, больница, жилые дома, стадион и десятки других.

На улицах Гори можно встретить дома самых различных форм. Архитектура домов, построенных в первые годы советской власти, не может сейчас представлять особенного интереса. В конструктивистских зданиях архитектура игнорировалась как искусство; объекты, некритически использующие классическое наследие, находятся на низком профессиональном уровне. В домах грузинского стиля беспринципно и неумело использовались формы древнегрузинского монументального зодчества.

В последующем развитии советская архитектура Гори, как и грузинская архитектура в целом, становится на правильный путь, ориентируясь на прогрессивные национальные традиции, переработанные в соответствии с великими задачами социалистической архитектуры.



Легкий павильон тбилисского вокзала

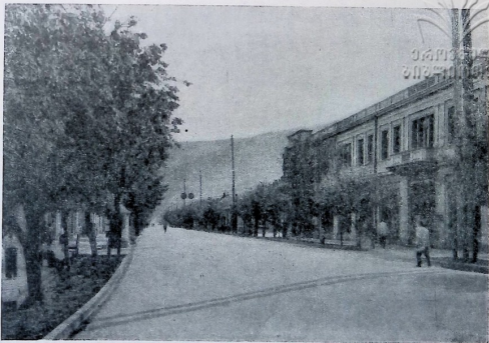


საქართველოს
საზღვაო ნავსადგომი

Общий вид тбилисского вокзала



Перрон станции Гори



Улица Ленина. Вид с севера на юг. Направо — здание гостиницы

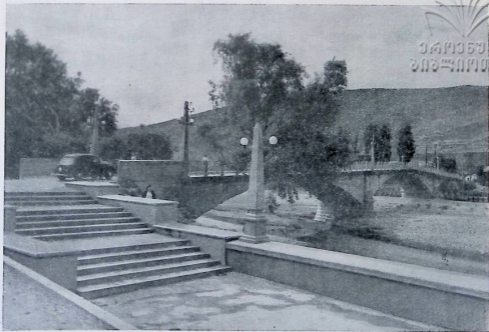


Для обслуживания большого числа пассажиров, прибывающих в Гори в летние месяцы, к основному зданию горийского вокзала пристроен летний павильон (арх. Т. Вахвашивили). Так как пассажирская станция по проекту реконструкции переносится к набережной, то павильон носит временный характер — он сооружен из дерева. Высокие витые колонны, увенчанные резными капителями, поддерживают дощатую стенку, облегченную хорошо прорисованными трехлопастными арками. Профили арок подчеркнуты слегка выступающими накладками по поверхности образующей кривой; широко выступающий карниз нарядных, часто поставленных кронштейнах венчает всю композицию. Боковые части павильона остеклены; изящен рисунок переплетов окон; прост и масштабен кассетированный потолок. Павильон в целом создает впечатление легкости. Автор, оперируя мотивами форм тбилисских балконов, подает их в более крупных масштабах, придавая парадность всему сооружению.

За существующим мостом, в створе улицы Ленина, начинается новая набережная (арх. Г. Грессель). Три небольших марша широких пологих лестниц спускаются с предмостной площадки; массивный невысокий парапет тянется, мягко изгибаясь вдоль берега Куры; он дойдет до начала городского парка и здесь будет иметь второй парадный вход (арх. М. Гачечиладзе).

В конце этой набережной начинается живописная улица имени Берия, идущая вдоль ограды Парка культуры и отдыха. Ее восточная сторона застроена и застраивается небольшими особняками. Парк занимает пока половину той территории, которая отведена ему по проекту планировки. Он дойдет до устья реки Меджуда и соединится с кольцевым зеленым массивом, опоясывающим Гористских холм. За последние годы в корне изменился облик парка: устроена чугунная ограда, оформлен вход; на живописном берегу Лиахви построен павильон-ресторан; реконструирован летний театр; перед главным входом разбиты красивые цветочные газоны; на гранитном пьедестале установлена скульптурная группа Ленина и Сталина.

Ограда парка (архитекторы В. Беридзе и Д. Цабадзе) проста по замыслу и масштабна. Ее скромная архитектура производит приятное впечатление; строгий ритм каменных устоев светлого тона на



Набережная реки Куры с видом на мост

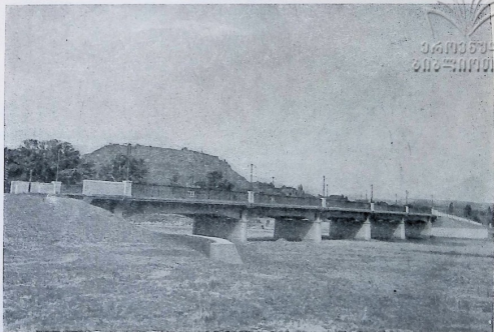
невысоком цоколе выгодно контрастирует с живописным фоном густолиственных деревьев парка.

В пространственной композиции города, в его силуэте парк занимает одно из ведущих мест. Если смотреть на город с юга, со стороны Закавказской железнодорожной магистрали и шоссейной дороги, то живописная застройка города с господствующим холмом Горисцихе с западной стороны завершается этим крупным зеленым массивом.

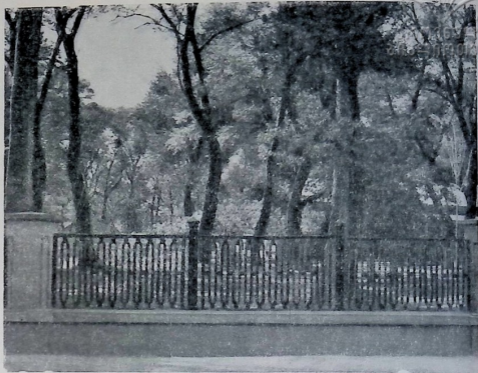
Малоэтажная застройка города, подступая к широко раскинутому берегу Куры, с западной стороны, у слияния ее с рекой Лиахви, получает логичное завершение. Высота сплошного массива густолиственной зелени, прочерченной в силуэте почти ровной горизонталью, мощные стволы осин и тополей создают своеобразный укрупненный масштаб. Эпически спокойный силуэт Горисцихе объединяет в единое целое всю живописную панораму.

При завершении застройки правобережной части Лиахви холм с крепостью будет отмечать центр широкого пространства города; зеленый массив получит продолжение на правом берегу Лиахви и будет служить звеном между старой и новой частями Гори. В жаркие летние дни, когда солнечный зной становится почти нестерпимым, под тенью широко раскинутых ветвей в городском парке веет прохладой. Даже тогда, когда воздух кажется неподвижным, с высоких верхушек тополей и осин доносится спокойный, какой-то особенный шелест листьев. Эти деревья, гордо вздымающиеся к небу, вместе с крепостью являются свидетелями героической истории города; под их сенью протекало детство вождя.

В конце существующего парка, у лиахвского моста, сооружается городской стадион с трибунами на 4000 мест (арх. С. Заалишвили). Основное ядро стадиона и трибуны вчерне готовы. Главный вход на стадион устроен с северо-восточного угла, с площади, образуемой у пересечения улицы имени [REDACTED] с магистралью, соединяющей город с новым поселком хлопчатобумажного комбината. Трибуны в основном осуществлены на насыпи; часть подтрибунного пространства занята под общежитие для команд, буфет и прочие обслуживающие помещения. Архитектурное оформление стадиона в основном садово-парковое. Он окружается кольцом зелени; подпорные стены трибун предполагается обвить шпалерной зеленью. Над силуэтом кольцевой



Мост через реку Лиави (с видом на Горисцхле)



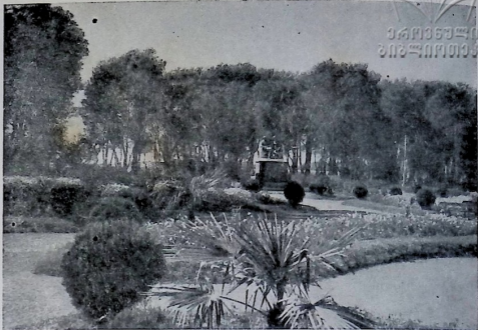
Ограда Парка культуры и отдыха со стороны улицы имени Берия

стены будут возвышаться главный вход с аркадой и высокая башня, сооружаемая с северной стороны, а также ложи для гостей. В основу архитектурного построения стадиона положены своеобразно трактованные национальные формы. С трибун стадиона открывается величественная панорама. При умелом использовании зелени это сооружение обогатит весь парковый ансамбль и красиво оформит предместный узел важной поперечной транзитной магистрали.

Мост через Лиавхи, сооруженный в 1938 году (арх. С. Сатунц), исполнен в простых формах. Несмотря на конструктивистские светильники из тонких железных труб, не совсем удачно сочетающиеся с богатым рисунком чугунных перил, мост в целом своей простотой и лаконичностью производит приятное впечатление.

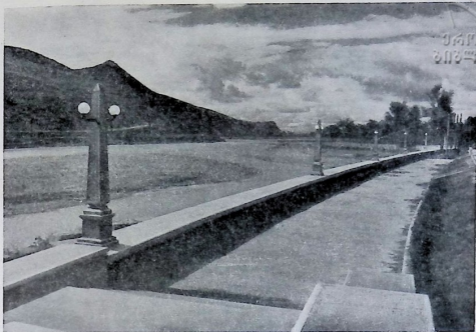


Парк культуры и отдыха. Одна из аллей



Парк культуры и отдыха. Центральная часть

К востоку от улицы Ленина, на просторной площади, расположено здание Горийского государственного театра (архитекторы М. Чхиквадзе и Ш. Тавадзе). Несмотря на неудачное расположение здания, обращенного главным фасадом на север, оно является одним из интересных и крупных сооружений города. Шесть стройных колонн с изящными капителями поддерживают высокий антаблемент, поверхность которого образуется из совокупности вогнутых в плане линий в каждом пролете. Портик с двух сторон упирается в пилоны из белого экларского камня с богато орнаментированным карнизом. Арочные входы ведут в вестибюль. Фойе, расположенное во втором этаже, выполнено в виде дарбазы с многогранным куполом — гвиргвини. За ним следует зрительный зал с местами, расположенными по амфитеатру. В интерьерах театра своеобразно тракуются мотивы монументального зодчества и народной архитектуры Грузии. Торже-



Набережная реки Куры

ственно выглядит купол фойе, однако пристенные «колхидские» столбы ни по масштабу, ни по рисунку не соответствуют его монументальным формам.

Наиболее удачно авторам удалось решить боковые фасады здания. Масштабная и отлично прорисованная аркада на четырехугольных столбах особенно хороша при солнечном освещении. Главный портик, выходящий на север, менее удачен. Размер фигур, установленных над портиком, явно не соответствует масштабу здания.

Несмотря на некоторые недочеты, это сооружение среди районных театров Грузии является одним из лучших зданий, выделяясь своей парадностью и монументальностью.

Почти на углу будущего проспекта имени Сталина, на улице Чавчавадзе, стоит трехэтажный жилой дом (арх. М. Гамбарова). Деревянные балконы с трехлопастными арками на изящных колоннах,



Горийский государственный театр. Вид с северо-запада

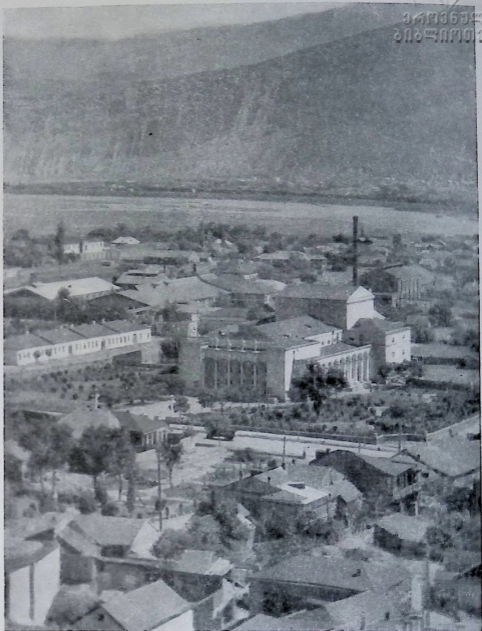


საქართველოს
ფოტოგრაფია

Вид на Горискихе из-под портика театра



ქართული
ბიბლიოთეკა



Вид южной части города. В центре — здание театра, вдали — река Кура



ქართული
წიგლმწირობა



Горийский государственный театр. Фойе



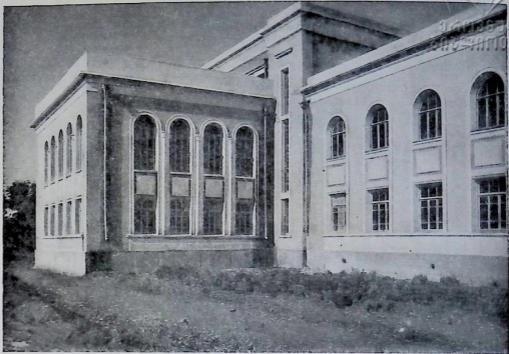
ქართული
წიგლმწირობა



Жилой дом на улице Ильи Чавчавадзе



Горийский педагогический институт. Центральная часть



Горийский педагогический институт. Западное крыло

с массивными внизу и ажурными наверху решетками — основа композиции дома. Несмотря на обычную планировку секций, внешний вид здания колоритен. Несколько грубоваты формы трехлопастных арок и профиль деревянного карниза над балконами.

Дом хорошо сочетается с более низкой городской застройкой, не нарушая ее масштаба.

Недалеко от проспекта имени Сталина, на улице Чавчавадзе, находится одно из крупных и значительных сооружений города — здание педагогического института, построенное в 1937 году (архитекторы М. Непринцев и Н. Паремужева).

Центральное положение в сложной объемной композиции здания занимает его средняя повышенная часть. Шесть небольших арок на мощных четырехугольных столбах образуют галерею перед главным



Горийский педагогический институт. Фрагмент главного входа

входом. Над ними в другом ритме расположены семь высоких арок, опирающихся на вытянутые полуколонны сложного профиля. Средняя часть стены посредством незначительной раскреповки вдавлена внутрь. Объем центральной части увенчан высоким карнизом, профили которого покрыты сплошной орнаментальной резьбой. Ритм стройной центральной аркады выгодно контрастирует с гладью стен боковых поверхностей, прорезанных попарно маленькими окнами, из которых верхние обрамлены пластичным орнаментальным узором. В резьбе капителей, перил второго этажа, карниза использованы мотивы орнаментальных узоров грузинской монументальной архитектуры. Упрощенность деталей и некоторая геометричность их рисунка придают капителям четырехугольных столбов и в особенности венчающему карнизу некоторую сухость. Среди орнаментальных

деталей, обогащающих архитектуру, наиболее удачны рисунки перил и капители верхней аркады.

Боковые крылья здания, по сравнению с доминирующим объемом центра, проще и скромнее.

Несмотря на разномасштабность отдельных частей, сооружение в общем производит цельное впечатление; его центральная часть уравнивает сложные объемы крыльев. Светлая окраска фасадов и богатые орнаментальные детали усиливают впечатление парадности и нарядности.

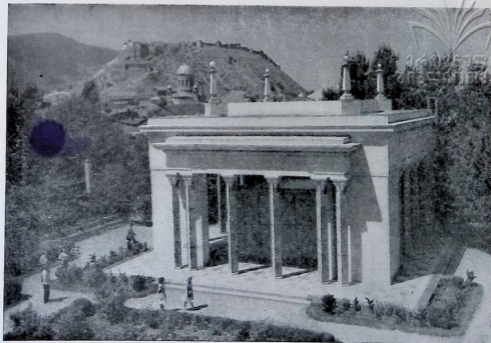
По проекту архитектора М. Непринцева в 1937 году сооружен защитный павильон над домиком, где родился и провел свое детство товарищ Сталин.

Павильон, воздвигнутый по инициативе [REDACTED], построен из грузинских мраморов разных расцветок, узорчатого золотистого болнисского туфа и благородного белого экларского камня. Павильон покрыт сплошным стеклянным потолком. Между угловыми пилонами поставлены легкие мраморные столбы квадратного сечения. Их особенность заключается в том, что они стоят к фасадной плоскости под углом в 45° . Столбы увенчаны капителями оригинального рисунка. С восточного фасада к угловым пилонам приставлены скульптурные композиции. В декоративной отделке фасадов сооружения использованы орнаментальные мотивы национальной архитектуры. Площадка, на которой стоит павильон, незначительно приподнята от уровня земли и устлана разноцветными мраморными плитами. Весь двор, обнесенный изящной металлической решеткой, украшен клумбами цветов, ковровыми газонами, обсажен декоративными деревьями.

Нельзя не подчеркнуть впечатляющую силу всего ансамбля, торжественность и величавость которого сочетаются с интимностью и покоем природного окружения.

Торжественность архитектурных форм импонирует каждому посетителю, переступающему порог этого заветного домика, порог той крохотной комнаты, где родился великий Сталин.

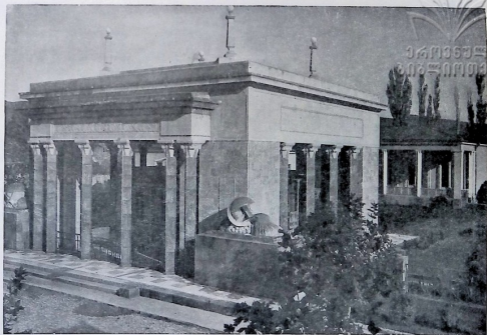
Во всем комплексе, отделанном до мельчайших деталей любовно и тщательно, ощущается то особенное внимание, которым окружен этот маленький клочок земли.



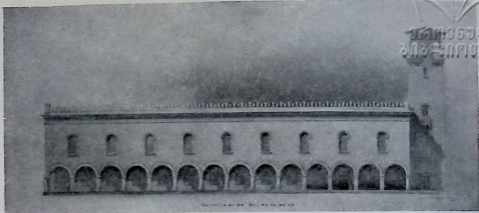
Защитный павильон над домиком И. В. Сталина. Вид с северо-востока



Взвальный павильон над домиком И. В. Сталина. Вид с юго-востока



Защитный павильон над домиком Н. В. Сталина. Вид с юго-запада

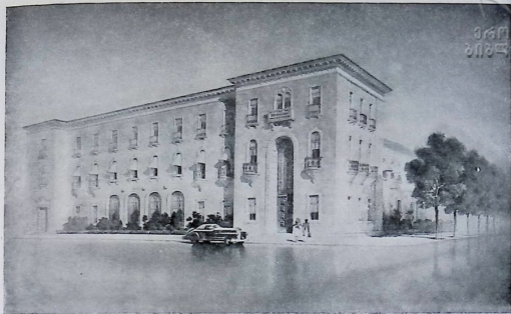


Музей, строящийся за домиком И. В. Сталина. Проект

По проекту реконструкции города домик с защитным павильоном завершает перспективу нового проспекта имени Сталина. К домику будет вести широкая парадная аллея, оформленная коврами цветущих газонов и тенистыми ореховыми деревьями. За домиком сооружается музей, гладь стен которого послужит благородным фоном для всего комплекса. Этот важный объект строится по проекту лауреата Сталинской премии архитектора А. Курдиани.

Монументальная аркада поддерживает гладь плоскости второго этажа, прорезанной редко расставленными высокими окнами с ажурным орнаментом решеток. Богатый мощный карниз, увенчанный фигурными намерсиями, заканчивает строгую и торжественную композицию здания. Стройная и монументальная башня акцентирует восточный угол музея, обращенный на автодорогу Тбилиси — Гори.

По проекту А. Курдиани и К. Соколовой у начала будущего входа в исторический квартал строится новая гостиница. Помимо тридцати комфортабельных номеров, в гостинице разместятся большой ресторан с банкетным залом для гостей, летний павильон в саду и все необходимые подсобные и обслуживающие помещения. Главный вход в здание, в виде арки высотой в два этажа, размещен в угловой его части.



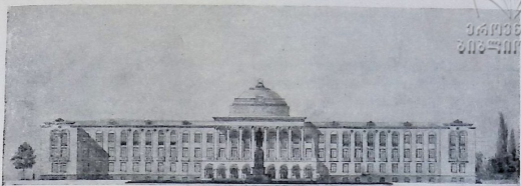
Гостиница, строящаяся по проспекту имени Сталина. Проект

В выступающем пилоне северной части здания (по главному фасаду) размещен второй вход.

Плоскость основной (средней) части гостиницы отодвинута от красной линии с тем, чтобы разместить за тротуаром садик. Двухэтажное крыло дома вдоль поперечной улицы также отделено от тротуара полосой зеленых насаждений. Гладкие плоскости фасадов прорезаны оконными проемами, арочными во втором этаже. Полукруглые балконы с орнаментальными металлическими решетками способствуют выявлению образа гостиницы. Дом увенчан мощным орнаментированным карнизом на профилированных кронштейнах. Здание, сохраняя интимный характер, присущий образу гостиницы, в то же время выглядит монументально. Его гладкие плоскости будут облицованы узорчатым болнисским туфом, а оконные обрамления — экарским белым камнем. Эта гостиница будет одним из красивейших зданий проспекта имени Сталина.



*Генеральный проект планировки и реконструкции города (вариант 1939 года).
Общая перспектива с юго-востока*



Административный дом в Гори. Проект. Строительство начато в 1950 г.

В городе за последние годы возведено несколько крупных школьных зданий и детских учреждений. Школа-десятилетка, построенная в 1938—1939 годах (арх. Ю. Вачнадзе), является одним из удачных сооружений этого типа. Ритм арочных проемов, угловые трехчетвертные колонки, смягчающие углы здания, хорошо прорисованный карниз — в основном используют приемы и мотивы, характерные для грузинского монументального зодчества, и не лишены свежести и своеобразия.

Для здания детского сада на 100 детей, законченного строительством в 1948 году (арх. Л. Харашвили), использован в основном один из типовых проектов архитектора А. Чалдымова. Здание отражает специфические условия климата и быта: к основным помещениям каждой группы пристроены остекленные галереи, которые непосредственно сообщаются с двором при помощи деревянных лестниц, размещенных по бокам здания. В формах и капителях колонн, выделяющих главный вход, а также в профилях карниза творчески использованы мотивы национальной архитектуры. После полной расчистки, благоустройства и озеленения участка здание органически увяжется с окружающей средой, а его архитектура получит полное звучание.

ГЕНЕРАЛЬНЫЙ ПРОЕКТ ПЛАНИРОВКИ И РЕКОНСТРУКЦИИ



Составление генерального проекта планировки и реконструкции города было начато в 1936 году.

В связи с последовавшими крупными изменениями, связанными с необходимостью освоения нового района по правому берегу реки Лиахви, проект (законченный в 1939 году) в 1949 году в «Грузгос-проекте» заново переработан и пополнен.

Генеральный проект планировки и реконструкции города Гори (архитекторы Л. Сумбадзе и Б. Лорткипанидзе, при участии главного архитектора города М. Гачечиладзе) учитывает перспективное развитие города на ближайшие 15 лет.

В решении генерального проекта нашли свое отражение естественно-климатические особенности города, характер природного окружения, перспективы экономического и культурного развития на ближайшие пятилетки, его историко-революционное значение, особенности планировки и застройки исторически сложившегося города, возросшие потребности трудящихся сталинской эпохи, создающих величественное здание коммунизма.

По генеральному плану из селитебной территории выносятся промышленные предприятия, вредно влияющие на санитарное состояние жилых кварталов; оздоравливаются и благоустраиваются как существующие, так и вновь осваиваемые территории; берега рек Куры, Лиахви и Меджуды, не имеющие твердо зафиксированных русел, укрепляются устройством набережных. Будет расширен городской водопровод; отводятся от центральных районов и четко прочерчиваются трассы транзитных магистралей, вливающихся в город; площадь зеленых насаждений намечено увеличить почти вдвое; на склонах гор, окружающих город с востока и юга, будут заложены большие массивы ветрозащитных лесов.

Густо застроенные кварталы центральной части города намечено по возможности разукрупнить; реконструируется и благоустраивается сеть существующих улиц; большинство из них сохраняет в профиле открытые каналы. Эти каналы-арыки, заполненные журчащей родниковой водой, придадут улицам города особый колорит.

Рельефные особенности города, его природное окружение, заранее продуманная планомерная застройка улиц дают большие возможности для наилучшего решения городских ансамблей.

В основу общей архитектурно-пространственной композиции города положена идея — превратить родину великого вождя трудящихся всего мира в образцовый город эпохи социализма. Холм с развалинами крепости, господствующий над всей Картлийской долиной, и исторический домик, в котором родился великий Сталин, являются основными узлами в пространственной организации города.

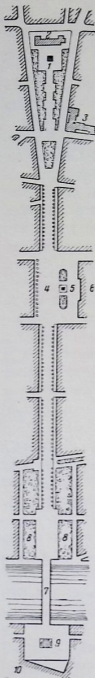
Существующая улица Ленина начинается у моста через реку Куру. Она связывает город с вокзалом и правобережным районом. Ось улицы направлена на центр Горисцихе. Вдоль этой улицы еще с начала XX столетия строились ведущие общественные здания. Сейчас здесь находится сельскохозяйственный техникум, бывшее духовное училище, где с 1888 по 1894 годы учился товарищ Сталин.

Проходя прямой линией на север, улица сворачивает налево и растворяется в сети переулков и улочек, покрывающих подножье холма. По проекту планировки она выпрямляется и расширяется в конце, у кольцевого бульвара-сквера, опоясывающего пологую часть склона холма. Посредством системы лестниц и подходов, проложенных по склону горы, улица Ленина связывается с благоустроенным верхним плато. Древние стены и башни крепости тщательно реставрируются.

Ведущим ансамблем и основной артерией нового Гори будет служить новый широкий проспект имени Сталина, прокладываемый по продольной оси города с севера на юг. Проспект соединит новую привозкальную площадь с центральной городской площадью и кварталом, где расположен исторический домик.

У входа в этот квартал, который имеет форму вытянутой трапеции, проспект раздваивается. Одно его направление совпадает с улицей Сталина и сливается с транзитным шоссе Гори — Тбилиси. Другое направление, идущее вдоль западной границы квартала, соединяется со Сталинской дорогой.

Существующий железнодорожный узел с вокзалом сохраняет в основном старую планировку, не вполне учитывающую интересы города. Вокзал расположен за путями железной дороги; пассажирские



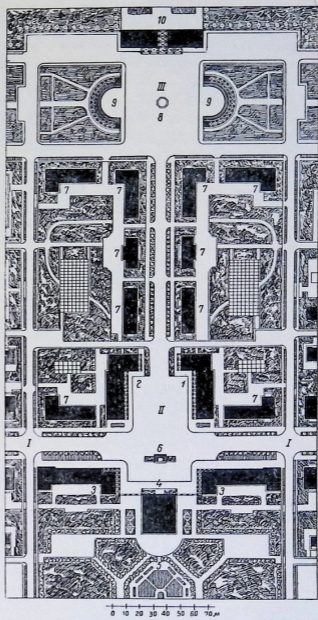
потоки направляются в город вдоль путей к единственному мосту и пересекают железнодорожное полотно в одном уровне с путями. Устройство переезда на разных уровнях с полотном крайне затруднительно из-за узости перешейка между рекой и крутыми обрывами горы. По генеральному плану реконструкция железнодорожного узла предусматривает перенос вокзала на другую сторону путей и сужение русла реки.

Перед привокзальной площадью, по оси проспекта, сооружается широкий архитектурно оформленный мост (инж. М. Кобахидзе, арх. Л. Сумбадзе). С обеих сторон Куры устраиваются набережные. Начальный отрезок проспекта пройдет по насыпи через небольшой сквер. Просторная проезжая часть проспекта будет отделена от тротуаров двумя полосами широких бульваров-аллей. Общая ширина проспекта на всем его протяжении достигнет 40 метров. Застройка проспекта предполагается в основном трехэтажная.

У пересечения с главной поперечной артерией города—улицей Ильи Чавчавадзе—организуется центральная городская площадь, восточная сторона которой будет закреплена монументальным административным зданием (арх. М. Шавишвили). На этой площади сооружается монумент великого Сталина (скульпторы Ш. Микатадзе, Е. Мачабели, архитекторы З. и Н. Курдиани). Бронзовая фигура вождя будет возвышаться на высоком гранитном пьедестале с трибунами.

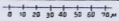
Схематический план проспекта имени Сталина

1. Домин, в котором родился товарищ Сталин.
2. Сооружаемый музей.
3. Строящаяся гостиница.
4. Центральная площадь города.
5. Сооружаемый монумент товарища Сталина.
6. Строящийся городской административный дом.
7. Строящийся мост через реку Куру.
8. Проектируемый сквер вокруг предместной площади.
9. Проектируемая привокзальная площадь.
10. Место для будущего вокзала.



Планировка центральной части поселка горийского хлопчатобумажного комбината

I—I. Магистральная улица (шоссе Гори — Хашури). II—III. Главная поперечная улица. II. Главная поперечная площадь. III. Предзаводская площадь. 1. Трехэтажный жилой дом с административно-хозяйственным учреждением. 2. Трехэтажный жилой дом с универмагом. 3. Трехэтажный жилой дом с магазинами и обслуживающими учреждениями. 4. Поселковый клуб. 5. Парк при клубе. 6. Монумент. 7. Двухэтажный жилой дом серии 209. 8. Бассейн с фонтаном. 9. Павильоны с трибунами и доской почета. 10. Заводуправление.



Домик Сталина с защитным павильоном стоит по оси проспекта. Перед ним образуется трапециевидный сквер с партерными насаждениями и высокими деревьями вдоль оград. Вход в квартал предполагается оформить монументальной колоннадой. Здание музея будет служить фоном исторического домика и завершит перспективу проспекта.

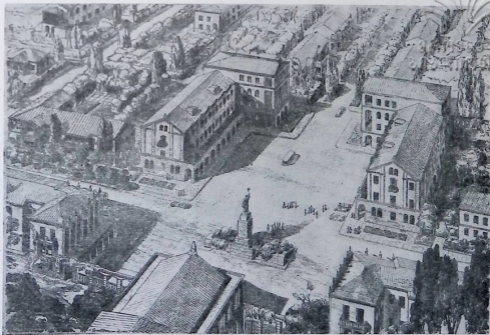
Одновременно с разработкой детального проекта планировки (арх. Л. Сумбадзе) сейчас пробивается полоса проспекта. В средней своей части, от будущей площади до улицы Махарадзе, он уже наполовину замощен (1949 г.).

Реконструкцией вокзала, сооружением нового моста и осуществлением проспекта имени Сталина, этой основной артерии социалистического Гори, трудящиеся Грузии впишут еще одну славную страницу в многовековую историю города.

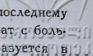
При реконструкции улиц и застройке новых кварталов учитываются исторически сложившийся характер архитектуры города, специфика и масштаб его естественной среды. В решении планов жилищ и усадеб, в трактовке архитектурных деталей отражаются своеобразные климата, рельефа, применяемых строительных материалов, и, наконец, бытовые навыки населения, вкусы и художественное чутье народных строителей. Город в процессе своего развития приобрел определенный, присущий только ему колорит, выработал масштаб, соразмерный с доминирующим в пространстве города холмом с крепостью. Гори — малоэтажный город, он должен остаться таким и в будущем. Установленная по генеральному плану этажность застройки для каждого района учитывает микросейсмические особенности отдельных частей городской территории. Трехэтажными домами застраивается лишь проспект имени Сталина и некоторые композиционно значимые узлы. Остальное строительство ограничено одноэтажными и двухэтажными домами.

* * *

Несмотря на тяжелые годы войны, когда советская страна мобилизовала свои основные людские и материальные ресурсы на защиту социалистического государства, за последние десять лет Гори в своем строительстве опередил перспективы развития, намеченные в генеральном плане реконструкции. Город переступил на правый берег



Перспектива центральной площади строящегося поселка торийского хлопчатобумажного комбината



реки Лиахви. Здесь, на пустовавшем ранее участке, по последнему слову техники строится мощный хлопчатобумажный комбинат с большим благоустроенным поселком, на основе которого образуется в ближайшем будущем новый район города за рекой Лиахви.

Планировка этого поселка (арх. Л. Сумбадзе, при соавторстве в первоначальной схеме генерального плана арх. И. Гайнутдинова) непосредственно увязана с генеральным проектом реконструкции всего города и составляет его органическую часть. Архитектурно-пространственное построение поселка подчинено общей идее ансамблевой застройки города в целом. Главная улица поселка совпадает с направлением транзитной шоссейной магистрали Тбилиси — Гори — Хашири и начинается от моста через Лиахви. Вдоль берега реки, напротив городского парка, будут построены набережная и поселковый (в будущем районный) парк. Комбинат занимает участок, ограниченный с юга Курой, а с запада полотном новой железной дороги Гори — Цхинвали. При дальнейшем росте города будет осваиваться территория к северу от строящегося поселка. Открытая предмостная площадь, застроенная трехэтажными домами, будет служить въездом в поселок со стороны города. У пересечения магистрали с улицей, ведущей к заводууправлению, создается центральная площадь.

В трехэтажных домах, облицованных тесаным камнем, разместятся административно-хозяйственные учреждения, партийно-профессиональные организации, обслуживающая сеть. Поперечная магистраль с северной стороны замкнется монументальным зданием клуба.

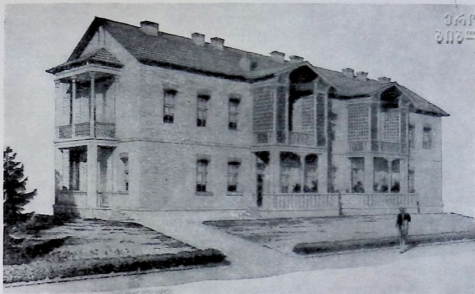
Для поселка специально спроектированы лишь часть обслуживающих учреждений и здания, оформляющие площади. Застройка жилыми домами производится по типовым проектам, специально переработанным применительно к местным условиям. При проектировании домов используются богатые традиции жилой архитектуры Грузии.

Архитектурное построение ансамблей, кварталов, художественный образ возводимых сооружений, начиная с крупных общественных зданий и кончая объектами малых форм, подчинены общему замыслу архитектурно-пространственной композиции поселка как части исторически сложившегося города.

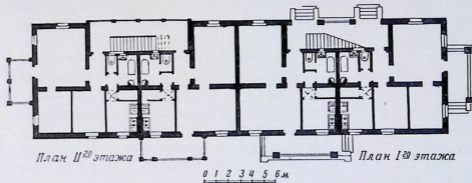
Из года в год обогащается панорама Гори. Через несколько лет с высот холма Горисцихе откроется вид на новый район города с



საქართველოს
საშენობლო ინჟინერების
საერთაშორისო უნივერსიტეტი



Двухэтажный дом в поселке горьковского хлопчатобумажного комбината



План двухэтажного восьмиквартирного дома в поселке горьковского хлопчатобумажного комбината

широкими улицами, площадями, монументальными домами, зеленеющими парками и стройными рядами корпусов хлопчатобумажного комбината — детища первой послевоенной сталинской пятилетки.

Необузданная река Лиахви теперь уже не будет препятствовать освоению правобережных земель; в социалистическом Гори этот район станет одним из основных жизненных центров; бурные воды Лиахви и Куры будут заключены в каменные набережные.

Архитектура строящегося поселка хлопчатобумажного комбината в новом районе города за рекой Лиахви определяется объектами массового жилища. Ведущими жилыми домами здесь являются четыре типа двухэтажных домов, состоящих из четырех, восьми, десяти и двенадцати квартир (арх. Л. Сумбадзе), и четыре типа одноэтажных, имеющих одну и две квартиры (архитекторы М. Чкадуа, С. Ревишвили, Н. Соловьева, Г. Телиа).

Дома сооружаются в основном из чисто тесаного розоватого арктического туфа. Двухэтажными домами оформляется фронт главных улиц, а одноэтажные с индивидуальными участками размещаются вдоль второстепенных улиц и внутриквартальных проездов. Все они строятся с отступом от красной линии на 5—7 метров.

Строительные элементы обеих серий максимально стандартизированы и рассчитаны на индустриальное производство.

В архитектурном облике этих домов, подобно лучшим образцам грузинского народного жилища, главным композиционным элементом является балкон, который и поныне определяет образ южного жилого здания.

В двухэтажных домах комбинируется несколько типовых секций с двумя или тремя квартирами на одну лестницу. Характерной чертой этих зданий является открытая одномаршевая деревянная лестница, размещаемая в лестничном балконе. Благодаря этому традиционному приему, повсеместно применяемому в народной архитектуре Грузии, все помещения, включая и переднюю, освещаются непосредственно, а также имеют сквозное проветривание. Каждая квартира, помимо общего лестничного балкона, имеет с фасадной стороны или торца широкий балкон. Лестничные балконы в первом этаже оформляются тремя небольшими арками. Во втором этаже им соответствуют пять деревянных столбов квадратного сечения.



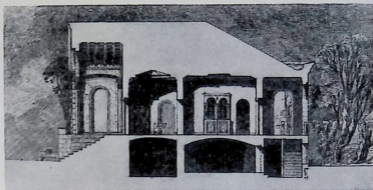
*Жилой дом-особняк горьковского хлопчатобумажного комбината.
Главный фасад*

Максимально стандартизированным основным элементам типовых зданий противопоставлено разнообразие архитектурных деталей, играющих важную роль в композиции малоэтажных домов. Разнохарактерные рисунки перил, балконов, их различная окраска вносят разнообразие в общий облик застройки, не нарушая единства ансамбля.

Внутри кварталов, среди зелени, размещены школа-десятилетка, школа ФЗО; на особых участках строятся больница с амбулаторией, баня, прачечная, пожарное депо, хлебопекарня, склады, рынок.

Административно-хозяйственные учреждения поселка, торговая-распределительная сеть и ряд других обслуживающих учреждений размещены в первых этажах трехэтажных домов, оформляющих площади поселка: предместную и главную. Первая из них, организующая въезд в поселок, имеет П-образную форму.

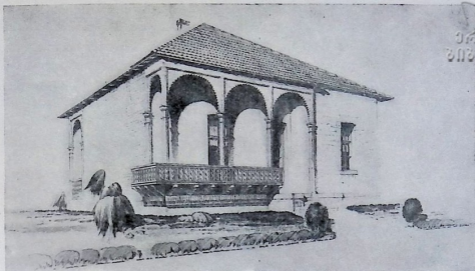
Открытая сторона площади примыкает к улице, идущей вдоль поселкового парка, расположенного на берегу реки Лиахви. Парко-



*Жилой дом-особняк торийского хлопчатобумажного комбината.
Дворовый фасад и разрез*

вая сторона этого узла оформляется входами к зеленому массиву. Трехэтажные дома запроектированы с широкими выступающими аркадами, огибающими первый этаж с фронта и с торцов, выходящих на магистраль. Углы этих зданий повышены на один-два этажа.

Симметричное размещение основных объемов площади разнообразится асимметричным оформлением углов и различными архитектурными деталями. Плоскости двух верхних этажей основных зданий прорезаны проемами окон; несложный венчающий карниз огибает



Одноэтажный дом в поселке горийского хлопчатобумажного комбината

შიპცი над полуциркульными окнами верхнего этажа. За аркадой первого этажа располагаются помещения обслуживающей сети: магазины, аптека и т. д.

Архитектура зданий проста; профилировкой или орнаментальной резьбой акцентируются лишь наиболее ответственные части композиции: угловые объемы, архивольты аркад. Гладкие плоскости облицованных стен сочетаются с полукруглыми тенистыми аркадами и живописной зеленью.

Главная площадь поселка является доминирующей частью архитектурного ансамбля центральной поперечной магистрали. Она расположена на пересечении широкой продольной улицы (существующего шоссе Тбилиси—Гори—Хашури) с главной поперечной осью поселка, ведущей к зданию заводоуправления. Поперечная улица с северной стороны замыкается монументальным зданием поселкового клуба. Два Г-образных трехэтажных корпуса обрамляют проезд к заводоуправлению.

В просветах между зданием клуба и углами домов — колоннада со входами в клубный парк.

Перед клубом, по оси ансамбля, воздвигается монумент Победы. Другая сторона ансамбля, завершенная корпусом заводоуправления, будет иметь вид овальной площади с восьмиугольным фонтаном в центре. Ее пространство ограничивают два полукруга монументальных аркад с несколькими рядами трибун, расположенных амфитеатром. Здесь будут собираться трудящиеся в дни празднеств, отмечать производственные победы передовиков комбината.

Оба фронта улицы между площадями застроены двухэтажными домами.

Архитектура трехэтажных домов, которыми застраивается площадь (арх. Л. Сумбадзе), носит более парадный характер, чему содействуют аркады вдоль первых этажей. Углы зданий запроектированы в виде двухсветных лоджий.

Крылья зданий, ограничивающие южную сторону площади, повышены до четырех этажей; их торцы, фланкирующие поперечный проезд к заводоуправлению, запроектированы в виде трехъярусных портиков, увенчанных фронтонами.

В 1949 году уже заселены первые десять одноэтажных домов, облицованных камнем. Завершается строительство десяти двухэтажных домов, расположенных вдоль главной улицы.

1950 год — год бурного строительства города.

Партия и правительство проявляют исключительную заботу о социалистической реконструкции Гори.

Отнесение Гори к городам республиканского подчинения создало новые предпосылки для бурного подъема городского хозяйства. Помимо пробивки проспекта имени Сталина, уже начато сооружение нового крупного моста через реку Куру и набережных; приступлено к реконструкции широкой магистрали — Советской улицы — протяженностью свыше двух километров, с аллеей лип по середине; начались реконструкция и благоустройство восточной части улицы Ильи Чавчавадзе.

Усиленными темпами строятся по проспекту имени Сталина крупные сооружения: музей, гостиница, жилые дома. Здесь же, на главной площади, начато строительство монументального административного дома и заложен фундамент для величественного бронзового монумента вождя.

Быстро растут обширные корпуса хлопчатобумажного комбината. На четырнадцатом съезде КП(б) Грузии тов. К. Н. Чарквиани в отчетном докладе Центрального Комитета КП(б) отметил, что горьковский комбинат «... имеет огромное значение для индустриализации центральных районов Карталинии».


Помимо комбината, на правом берегу Лиахви будет построен также ряд других предприятий, предусмотренных по плану промышленного развития города.

Однако профиль Гори в социалистическом строительстве республики будет определяться главным образом его историческим и научно-культурным значением.

Гори будет одним из ведущих культурных и научных центров Грузинской Советской Социалистической республики; перед ним раскрываются невиданные перспективы дальнейшего роста и процветания.

Заветный домик, где родился великий знаменосец мира — Иосиф Виссарионович Сталин, — стал местом братской встречи представителей различных стран и народов; к нему обращены взоры всех честных людей, борющихся за мир во всем мире.





П Е Р Е Ч Е Н Ь И Л Л Ю С Т Р А Ц И Й

- Дом в Гори, в котором родился И. В. Сталин. Рисунок художника В. Климашина.
Домик (до реставрации), в котором родился И. В. Сталин. Рисунок Л. Сумбадзе.
1935. Стр. 6.
- Детство И. В. Сталина. С картины художника Э. В. Волковинской. *Вклейка между стр. 6—7.*
- Комната семьи Джугашвили, в которой родился И. В. Сталин (обстановка 70-х годов XIX столетия). Стр. 7.
- Вход в домик, в котором родился И. В. Сталин Стр. 8.
- Детские годы И. В. Сталина. За чтением. Рисунок художника Н. Н. Жукова.
Вклейка между стр. 8—9.
- Юность И. В. Сталина. С картины художника П. Д. Покоржевского. *Вклейка между стр. 10—11.*
- Горийская крепость по рисунку Христофора Каstellи. 1633. Стр. 11.
- План крепости Горисцихе. Стр. 13.
- Крепость по гравюре «Живописная Россия». 1883. Стр. 16.
- Общий вид города с юга (гравюра конца XIX века). Стр. 17.
- Крепость Горисцихе (южная сторона). Стр. 18.
- Фрагмент юго-восточной части крепости с остатками облицовки древней церкви.
Стр. 19.
- Юго-западная часть крепости (цхракарანი). Стр. 21.
- Общий вид Горисцихе. Стр. 23.
- Интерьер жилого дома-дарбази в селении Тинис-хиди близ Гори (по гравюре Л. Сумбадзе). Стр. 25.
- План дарбази в Тинис-хиди близ Гори. Стр. 25.
- Общий вид города с юга. 1938. Стр. 27.
- Гори. Улица, где жила семья Джугашвили. Рисунок художника Н. Н. Жукова.
Вклейка между стр. 28—29.
- Здание духовного училища, в котором учился И. В. Сталин (ныне сельскохозяйственный техникум). Стр. 31.
- Детские годы И. В. Сталина. За уроками. Рисунок художника Н. Н. Жукова.
Вклейка между стр. 32—33.
- План города Гори 1913. Стр. 33.

- Фасад дома Амилахвари (ныне больница) на улице Ленина. Стр. 34.
- Старая часть Гори. Рисунок художника Н. Соколова. Вклейка между стр. 34—35.
- Жилой дом середины XIX века на северном склоне холма. Стр. 35.
- План жилого дома (бывш. дом Мгалоблишвили). Стр. 35.
- Восточная часть города. Вид с крепости. 1938. Стр. 37.
- Гори. Общий вид с холма Горисцихе. Вклейка между стр. 38—39.
- Летний павильон горийского вокзала. Стр. 40.
- Общий вид горийского вокзала. Стр. 41.
- Перрон станции Гори. Стр. 42.
- Улица Ленина. Вид с севера на юг. Направо — здание гостиницы. Стр. 43.
- Набережная реки Куры с видом на мост. Стр. 45.
- Мост через реку Лиахви (с видом на Горисцихе). Стр. 47.
- Ограда Парка культуры и отдыха со стороны улицы имени Берия. Стр. 48.
- Парк культуры и отдыха. Одна из аллей. Стр. 49.
- Парк культуры и отдыха. Центральная часть. Стр. 50.
- Набережная реки Куры. Стр. 51.
- Горийский государственный театр. Вид с северо-запада. Стр. 52.
- Вид на Горисцихе из-под портика театра. Стр. 53.
- Вид южной части города. В центре — здание театра, вдали — река Кура. Стр. 54.
- Горийский государственный театр. Фойе Стр. 55.
- Жилой дом на улице Ильи Чавчавадзе. Стр. 56.
- Горийский педагогический институт. Центральная часть. Стр. 57.
- Горийский педагогический институт. Западное крыло. Стр. 58.
- Горийский педагогический институт. Фрагмент главного входа. Стр. 59.
- Защитный павильон над домиком И. В. Сталина. Вид с северо-востока. Стр. 61.
- Защитный павильон над домиком И. В. Сталина. Вид с юго-востока. Стр. 62.
- Защитный павильон над домиком И. В. Сталина. Вид с юго-запада. Стр. 63.
- Музей, строящийся за домиком И. В. Сталина. Проект. Стр. 64.
- Гостиница, строящаяся по проспекту имени Сталина. Проект. Стр. 65.
- Генеральный проект планировки и реконструкции города (вариант 1939 года).
Общая перспектива с юго-востока. Стр. 66.
- Административный дом в Гори. Проект. Строительство начато в 1950 г. Стр. 67.
- Схематический план проспекта имени Сталина. Стр. 70.
- Планировка центральной части поселка горийского хлопчатобумажного комбината. Стр. 71.

Перспектива центральной площади строящегося поселка горийского хлопчатобумажного комбината. Стр. 73.

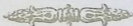
Двухэтажный дом в поселке горийского хлопчатобумажного комбината. Стр. 75.

План двухэтажного восьмиквартирного дома в поселке горийского хлопчатобумажного комбината. Стр. 75.

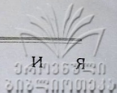
Жилой дом-особняк горийского хлопчатобумажного комбината. Главный фасад. Стр. 77.

Жилой дом-особняк горийского хлопчатобумажного комбината. Дворовый фасад и разрез. Стр. 78

Одноэтажный дом в поселке горийского хлопчатобумажного комбината. Стр. 79.



Б И Б Л И О Г Р А Ф И Я



1. Бакрадзе Д. Горисцixe, газета «Кавказ», № 48, 49, Тифлис, 1855.
2. Бердзенишвили Н., Джавахишвили И., Джанашиа С. История Грузии, часть I, Тбилиси, 1946.
3. Бухникашвили Г. Гори, исторический очерк, Тбилиси, 1947 (там же, Туманишвили А. «Описание грузинского города Горий», СПб, 1876).
4. Вахушти. Описание царства Грузинского (на грузинском языке). Тбилиси, 1941.
5. Габичвадзе А. Горийская крепость во времена Ираклия II (на грузинском языке). Архивное управление НКВД Грузинской ССР, «Исторический вестник», Тбилиси, 1935.
6. Гврйтишвили Д. Из истории Гори (на грузинском языке), Тбилиси, 1947.
7. Джавахов А. Город Гори, «Сборник материалов по описанию местностей и племен Кавказа», Тифлис, 1882.
8. Джанашвили М. Гори и его окрестности, «Сборник материалов по описанию местностей и племен Кавказа», вып. 34, Тифлис, 1904.
9. Иоселиани П. Города, существовавшие и существующие в Грузии, Тифлис, 1850.
10. Контарини А. Путешествия, «Библиотека иностранных писателей о России», т. I, СПб, 1836.
11. Марков П. Очерки Кавказа, СПб и М., 1913.
12. Флоровский Н. Горийский уезд, «Обзор российских владений за Кавказом», ч. II, СПб, 1836.
13. Шарден Жан. Путешествие Шардена по Закавказью в 1672—1673 гг., Тифлис, 1902.
14. Рукописный фонд и архивные материалы Горийского историко-этнографического музея.



С О Д Е Р Ж А Н И Е



Введение	5
Древний Гори	10
Город-крепость к концу XVIII столетия	15
Гори конца XIX и начала XX столетий	29
Планировка города и его архитектура	32
Социалистический Гори	39
Генеральный проект планировки и реконструкции	68
Перечень иллюстраций	83
Библиография	86





ГОСУДАРСТВЕННОЕ ИЗДАТЕЛЬСТВО
АРХИТЕКТУРЫ И ГРАДОСТРОИТЕЛЬСТВА

* * *

Научный редактор
кандидат архитектурных наук Ю. С. Яралов
Редактор А. З. Гимпельсон
Художник-архитектор Е. Е. Лансере
Техническая редакция И. А. Стрелецкого.

* * *

Подписано к печати 13/X 1950 г. Т 08025
Бумага $70 \times 92\frac{1}{16} = 3,25$ бумажных — 7,6 п. л.
Уч.-изд. л. 6,9. Изд. № 456. Заказ № 2601.
Тираж 50 000 (1—15 000) экз.
Цена 7 руб.

* * *

2-я типография Гос. издательства
архитектуры и градостроительства.
Москва, Пушкинская ул., 24.

T5.216

3

საქართველოს
საგარეო ურთიერთობების

502