

50 лет Октября—это претворение в жизнь ленинского плана кооперирования деревни, создание крупного социалистического сельскохозяйственного производства.

Из Постановления ЦК КПСС
„О подготовке к 50-летию
Великой Октябрьской социа-
листической революции“.



До Великой Октябрьской социалистической революции в России насчитывалось свыше 20 млн. крестьянских хозяйств (дворов).

Среди них —
(в процентах) бедняков—65
середняков—20
кулаков—15

Из числа крестьянских дворов —
(в процентах) — безлошадных—30
безинвентарных—34
безпосевных — 15

В дореволюционной России 10,5 млн. крестьян имели всего 135 млн. га земли, а 30 тыс. помещиков, лица царской фамилии и монастыри—152 млн. га.





ЦЕНА:
№ 15
18

ИЗВѢСТІЯ

Центрального Исполнительного Комитета и Петроградского Совета Рабочих и Солдатских Депутатов.

Въ виду созыва въ теченіи ближайшихъ дней Второго Всероссийскаго Съезда Советовъ Крестьянскихъ Депутатовъ, крестьянъ-делегатовъ прѣѣзжавшихъ на Второй Всероссийскій Съездъ Советовъ Рабочихъ и Солдатскихъ Депутатовъ просить остаться для участія въ работахъ этого съезда.

ДЕКРЕТЪ О ЗЕМЛѢ

СЪЕЗДА СОВѢТОВЪ РАБОЧИХЪ И СОЛДАТСКИХЪ ДЕПУТАТОВЪ НА 26 ОКТЯБРЯ 1917 Г.

1) Земельный фондъ, принадлежавшій до революціи государству, обществу, частнымъ лицамъ, а также земли, принадлежавшія до революціи частнымъ лицамъ, объявляются общенароднымъ достояніемъ. Земельный фондъ общенароднаго достоянія подлежитъ изъясненію и распределенію на общенародномъ уровне. Земельный фондъ общенароднаго достоянія подлежитъ изъясненію и распределенію на общенародномъ уровне. Земельный фондъ общенароднаго достоянія подлежитъ изъясненію и распределенію на общенародномъ уровне.

Одним из первых декретов Советской власти был Декрет о земле, провозглашенный на II съезде Советов 8 ноября (26 октября) 1917 года.

*В крестьянской
стране первыми
выиграли, больше
всего выиграли,
сразу выиграли от
диктатуры проле-
тариата крестья-
не вообще.*

В. И. Ленин



В результате осуществления Декрета о земле крестьяне получили более 150 млн. га новых земель, ранее принадлежавших эксплуататорам, помещичий инвентарь стоимостью в 300 млн. рублей, освободились от ежегодных арендных платежей на сумму свыше 700 млн. руб. и долгов на сумму более 1,3 млрд. рублей.

Судьба социализма в СССР зависела от решения труднейшей проблемы — перехода мелкого, распыленного крестьянского хозяйства на путь социалистического кооперирования.



В. И. Ленин и Я. М. Свердлов в президиуме съезда земотделов и комбедов. Москва, 1918 год.



Праздник первой борозды. 1930 год.

В результате социалистической перестройки сельского хозяйства на основе ленинского кооперативного плана в СССР создано крупное сельскохозяйственное производство.

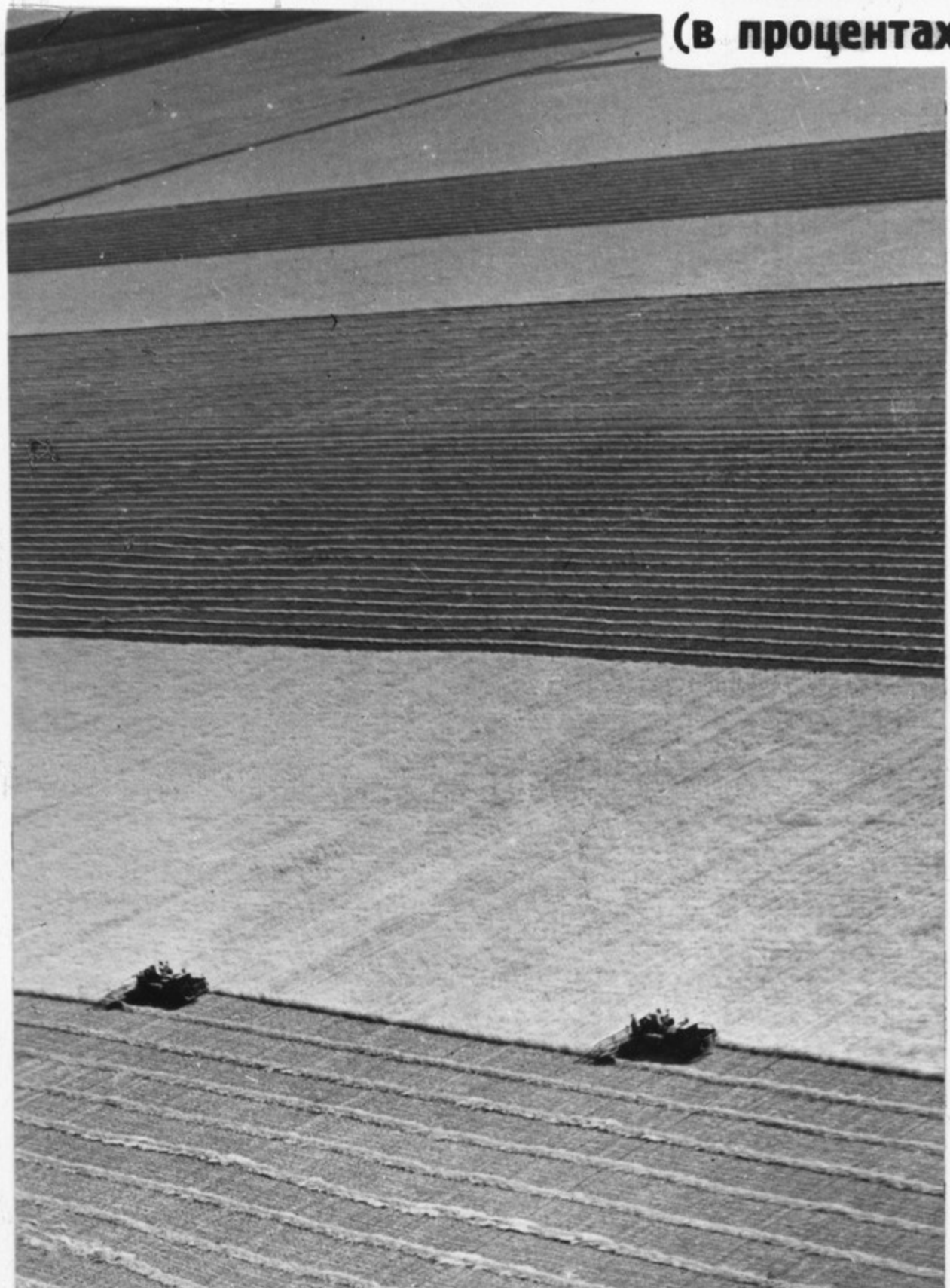


В 1927 г. в стране было 25 млн. мелких единоличных крестьянских хозяйств, 14,8 тыс. колхозов и 1,4 тыс. совхозов.

В 1966 г.—единоличных крестьянских хозяйств—нет, колхозов—37,1 тыс., совхозов—12196.



Удельный вес социалистического хозяйства (в процентах)



В валовой продукции сельского хозяйства

3,3

1928 г.



99,95

1966 г.

За годы Советской власти значительно увеличились
посевные площади.

В 1913 г.

118,2

млн. га

В 1966 г.

206,8

млн. га

В результате социалистической индустриализации страны произведено техническое перевооружение сельского хозяйства.



В 1910 г. в сельском хозяйстве России

**Сох и косуль—7,8 млн. шт.
Плугов конных—7,0 млн. шт.
Борон деревянных—около 18 млн. шт.**

В 1966 г. в сельском хозяйстве страны

**Тракторов (физ. ед.)—1 млн. 700 тыс.
Комбайнов зерноуборочных—540 тыс.
Автомобилей грузовых—1 млн. 13 тыс.
(включая автоцистерны)**

За 50 лет коренным образом изменились энерговооруженность труда и обеспеченность сельского хозяйства энергетическими мощностями.

Всего энергетических мощностей
(лошадиные силы)

на одного
работника

0,5

7,7

на 100 га
посевной
площади

20

100

(крестьянские хозяйства)

1913—1917 г.г.

(колхозы и совхозы)

1965 г.

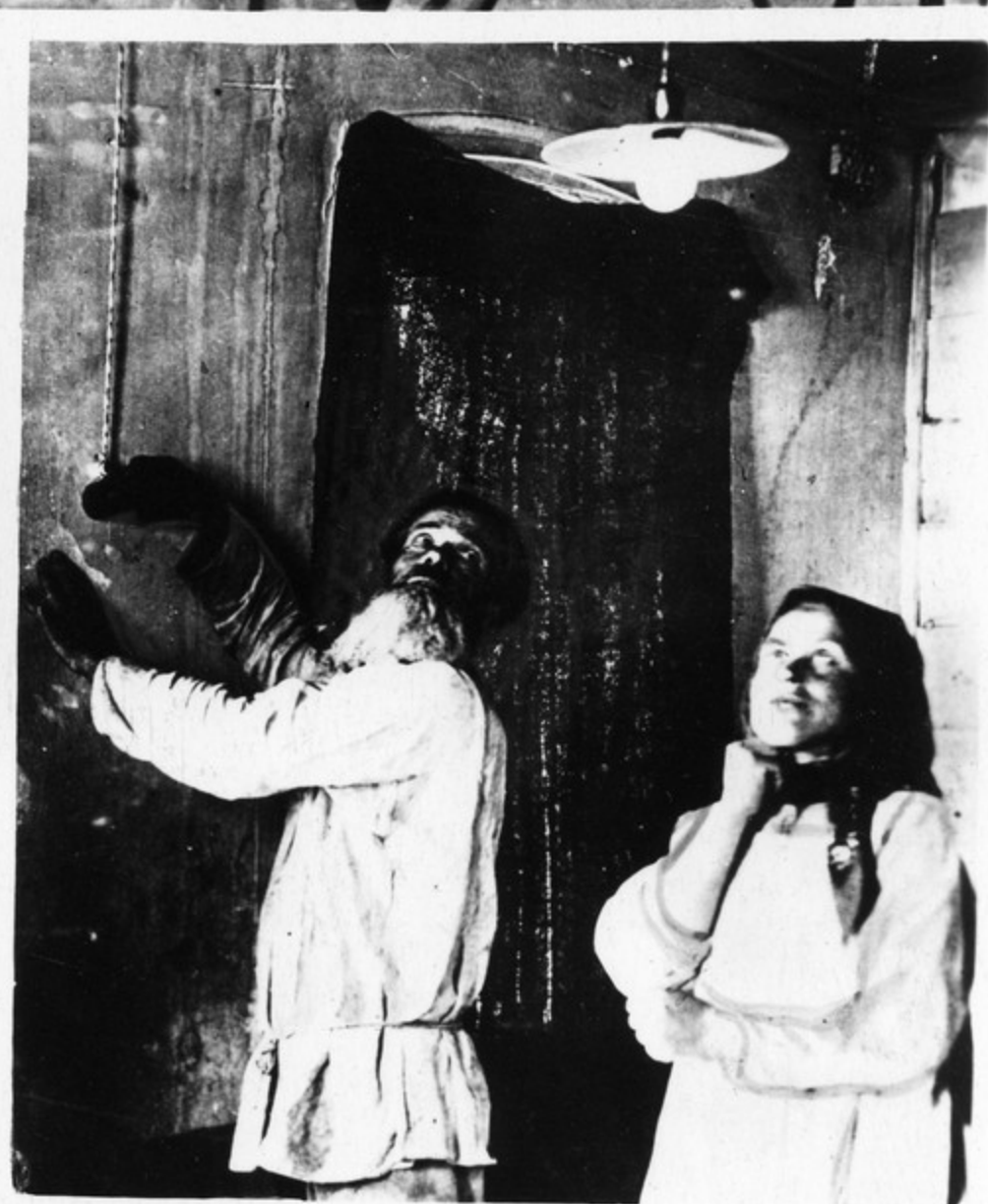
Электрификация—важнейший путь развития сельского хозяйства.

Всего потреблено электрической
энергии в сельском хозяйстве

1965 г.

21

(млрд. квт. ч.)



1928 г.

35

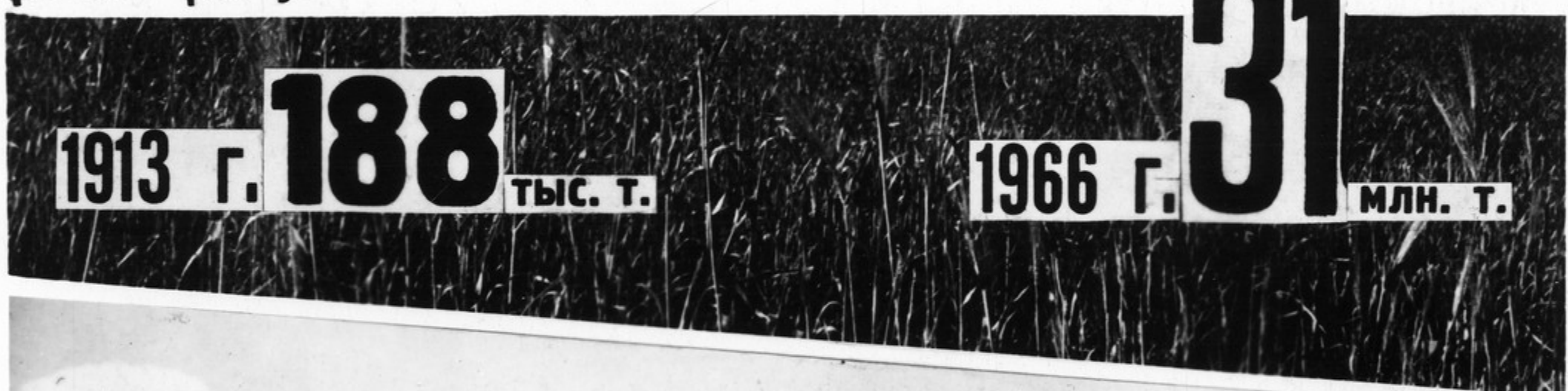
(млн. квт. ч.)

В 1965 г. 74 процента дворов колхозников, 83 процента жилых домов рабочих и служащих совхозов пользовались электроэнергией.

Важная роль в подъеме сельскохозяйственного производства принадлежит химии.



Поставки минеральных удобрений сельскому хозяйству непрерывно растут:



За годы Советской власти значительно возросло производство химических средств защиты растений.

Производительность труда в сельском хозяйстве увеличилась по сравнению с производительностью труда в дореволюционном сельском хозяйстве (включая и помещичьи хозяйства) более чем в 5 раз.



За годы Советской власти производство сельскохозяйственной продукции возросло по сравнению с 1913 г. более чем в 2,7 раза и составило в 1966 г. свыше 61 млрд. рублей.



Социалистическое хозяйство обеспечивает непрерывный рост
продукции растениеводства.



170,8

73,8

17,2

87,2

1966 г.

Зерно (вал. сбор)

72,5

Сахарная свекла

10,1

Овощи

5,4

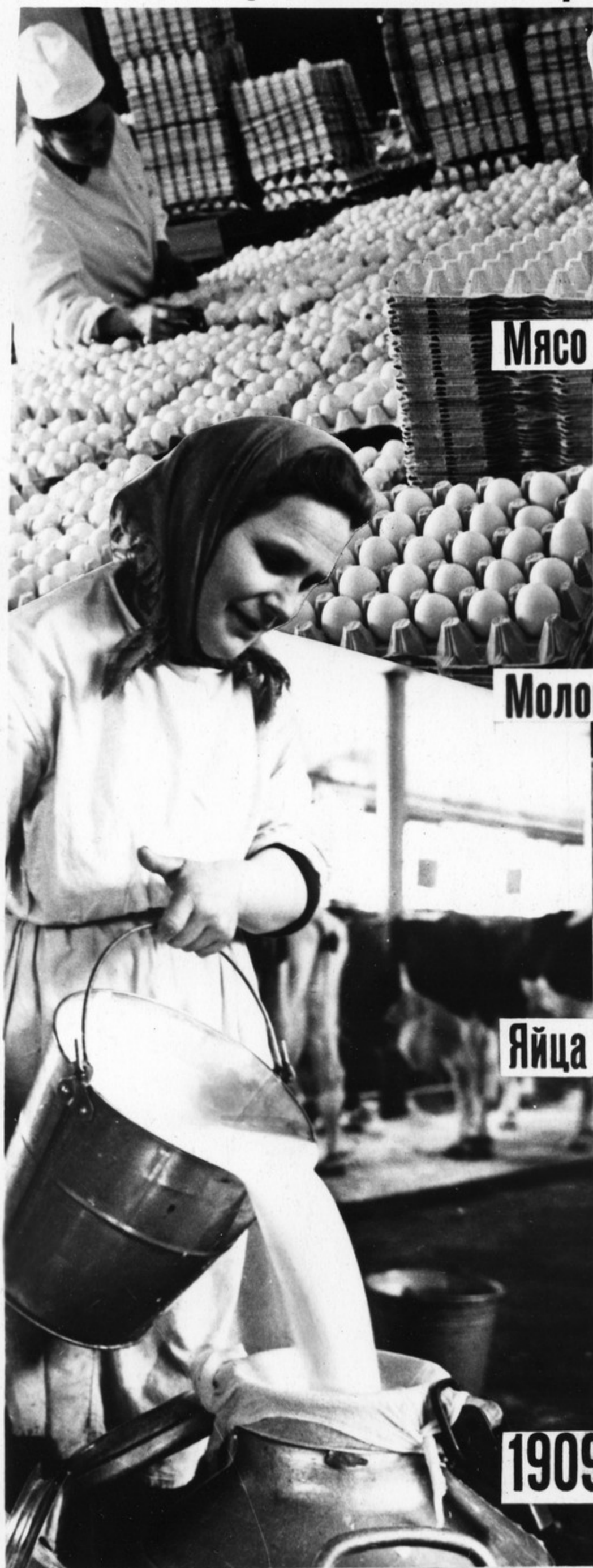
Картофель

30,6

**среднегодовое производство
млн. т.**

1909—1913 г. г.

Рост производства продуктов животноводства



Мясо уб. вес млн. т.

4,8

10,8

Молоко млн. т.

28,8

75,8

Яйца млрд. шт.

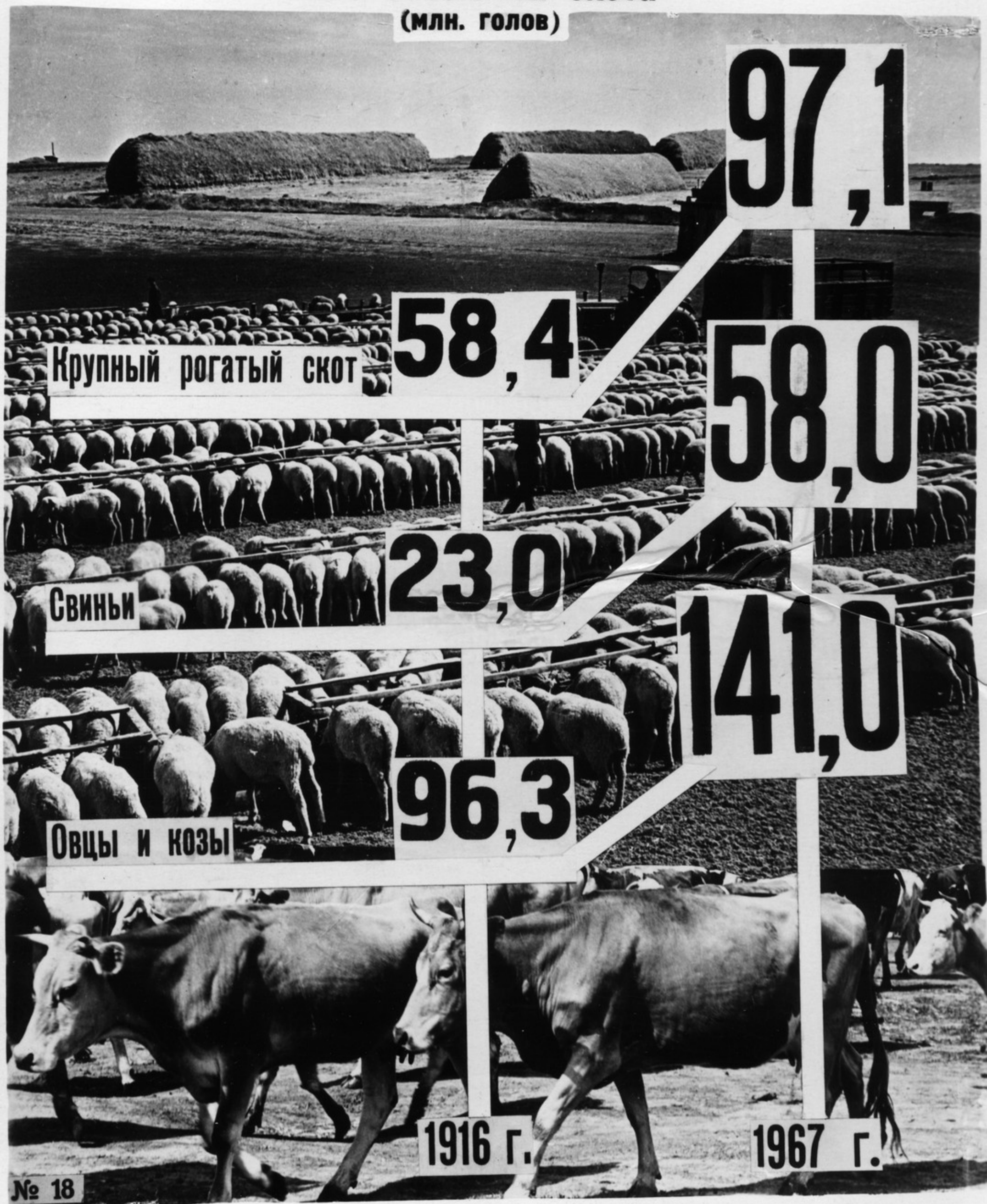
11,2

31,6

1909—1913 г. г.

1966 г.

Рост поголовья скота (млн. голов)



Непрерывно повышается урожайность сельскохозяйственных культур
(центнеров с гектара)



Зерно

6,9

13,7

24,3



Хлопок-сырец

13,0

194,0

Сахарная свекла

150,0

104,0

Картофель

78,0

1909 — 1913 г. г.

1966 г.

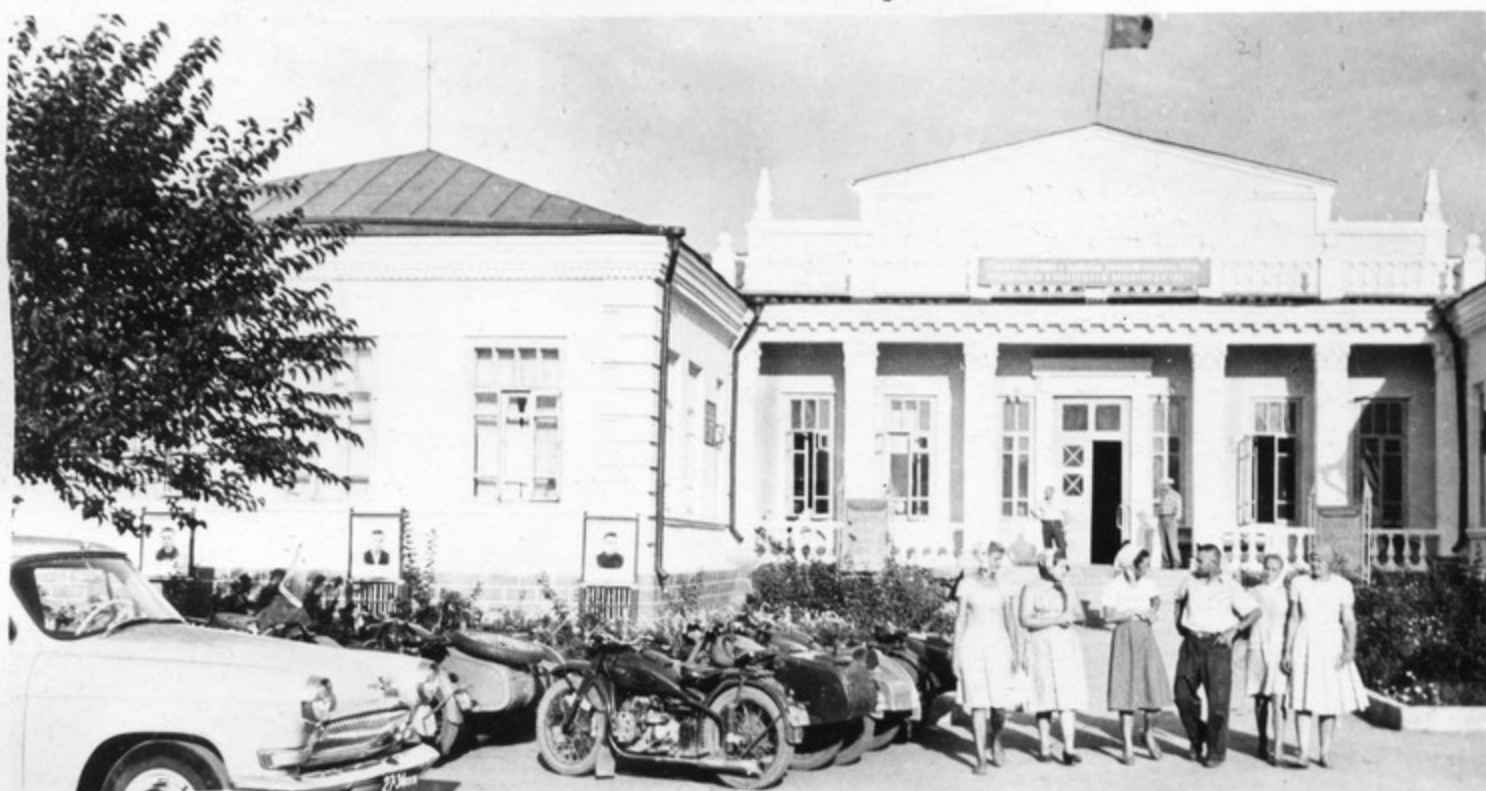
Важнейшее преимущество социалистического сельского хозяйства в том, что оно обеспечивает непрерывный рост товарной продукции.



Заготовки с/х продукции составляли
(млн. т.)



Колхозный строй в СССР—величайшая победа Коммунистической партии, рабочего класса, крестьянства, интеллигенции, крупнейшее завоевание советского народа.



Удельный вес колхозов в производстве и заготовках сельскохозяйственных продуктов в 1966 г. составил в процентах

Производство

Заготовки

	61	46
Зерновые культуры	32	45
Мясо	35	54
Молоко	90	90
Сахарная свекла	23	47



С развитием и укреплением общественного хозяйства колхозов растет их богатство и повышаются денежные доходы.



Совхозы — ведущие социалистические предприятия в деревне. Они призваны служить для колхозов образцом передовых, научно обоснованных, экономически выгодных методов ведения общественного производства.



Удельный вес совхозов в заготовках сельскохозяйственных продуктов в 1966 г. составил в процентах

Зерновые культуры

54

Мясо

41

Молоко

42

Овощи

56

МОЛОКО

Решения XXIII съезда партии, мартовского (1965 г.) и майского (1966 г.) Пленумов ЦК КПСС—программа дальнейшего подъема сельского хозяйства СССР.

За 1966—70 годы среднегодовой объем производства сельскохозяйственной продукции по сравнению с 1961—1965 г.г. возрастет на 25 процентов, а производство зерна на 30 процентов.



Производство сельскохозяйственных продуктов
(в среднем за год млн. т.)





Славное колхозное крестьянство, рабочие совхозов с неутомимой энергией трудятся, чтобы обеспечить дальнейший подъем сельского хозяйства, умножить богатства Родины.



Коммунистическая партия Советского Союза
Пролетарии всех стран, соединитесь!

ПРАВДА

Газета основана 5 мая 1912 года в Ленинском ЦК КПСС.
Орган Центрального Комитета КПСС
№ 63 [17745] Суббота, 4 марта 1967 г. Цена 2 коп.

ЗАДАЧИ ТРУЖЕНИКОВ СЕЛ В ЮБИЛЕЙНОМ ГОДУ

Советский народ с большим творческим подъемом готовится отметить пятидесятилетие Великой Октябрьской социалистической революции. Наша страна успешно развивает промышленность, сельское хозяйство, науку и культуру. Достоянный вклад в общенародное дело борьбы за процветание и укрепление могущества Родины вносит советское крестьянство. Работники сельского хозяйства, осуществляя решения XXIII съезда партии, мартовского и майского Пленума ЦК КПСС, при активной помощи промышленности добиваются в минувшем году значительных результатов. Колхозы и совхозы вырастили и организовали сбор урожая зерновых, подсолнечника, хлопка, сахарной свеклы и других культур. Валовой сбор зерна увеличился на двенадцать процентов по сравнению с наиболее урожайным 1964 годом. Это дало возможность с наибольшей эффективностью использовать средства государственного бюджета на закупку и подготовку сверхплана 1 миллиарда 175 миллионов пудов хлеба. Возросло поголовье скота, повысилась его продуктивность. Государство закупило мяса, молока и яиц больше, чем в предыдущем году. Укрепилась экономика сельского хозяйства, доходы колхозов увеличились на пятнадцать процентов в целом за период.

Вниманию на предстоящих задачах, на устранении недостатков в развитии производства. Для этого важно еще и еще раз тщательно изучить и использовать внутренние резервы. Активную помощь в этом деле производят работники опытных станций и научно-исследовательских институтов. Их советы и рекомендации могут принести большую пользу производству. Многие коллективы сельских тружеников, партийные организации развернули действенное социалистическое соревнование за получение высокого урожая и подъем производительности труда в юбилейном 1967 году. Принять обязательство всего осуществленного коллектива мероприятий, конечно, не во всем.

ВОЛГА ВЫЗЫВАЕТ ЕНИСЕЙ

САРАТОВ, 3 Корр. «Правды». Два новых энергетических гиганта вступили в строй в ближайшие годы: Саратовская и Красноярская на Волге и Енисее. Первая энергетическая станция — на Волге — в настоящее время уже в эксплуатации, а каждая из двух новых станций будет введена в эксплуатацию в следующем году. На Волге здесь состоялась социалистическое соревнование. На нем, в котором приняла участие вся организация работников государственного управления и населения Саратовской области, выдвинулись на передовые позиции коллективы «Мая» и «Работ». — говорится в сообщении в газете «Правда».

ТРЕТИЙ НА ЗНАМЕНИ

Родина высоко оценила участие в трудовом подвиге тружеников Подольского, Свердловского и других районов области. А 2 марта рядом с ними на досках трудовой славы областного комитета партии Ленинского района Московской области и в других областях и городах, достигнутые в разном направлении. В Кремлевском Дворце состоялось торжественное заседание Президиума Совета Министров СССР М. А. Ломоносовым, секретарем Президиума Верховного Совета СССР М. П. Георгиевым, Председателем Совета СССР В. В. Волобуевым, членом Президиума Верховного Совета СССР А. И. Мельниковым, Маршалом Советского Союза Ф. И. Толубаевым, К. К. Живовым, Н. С. Косыгиным, В. И. Чибриком, заместителем Председателя Верховного Совета СССР А. А. Ефимовым.