



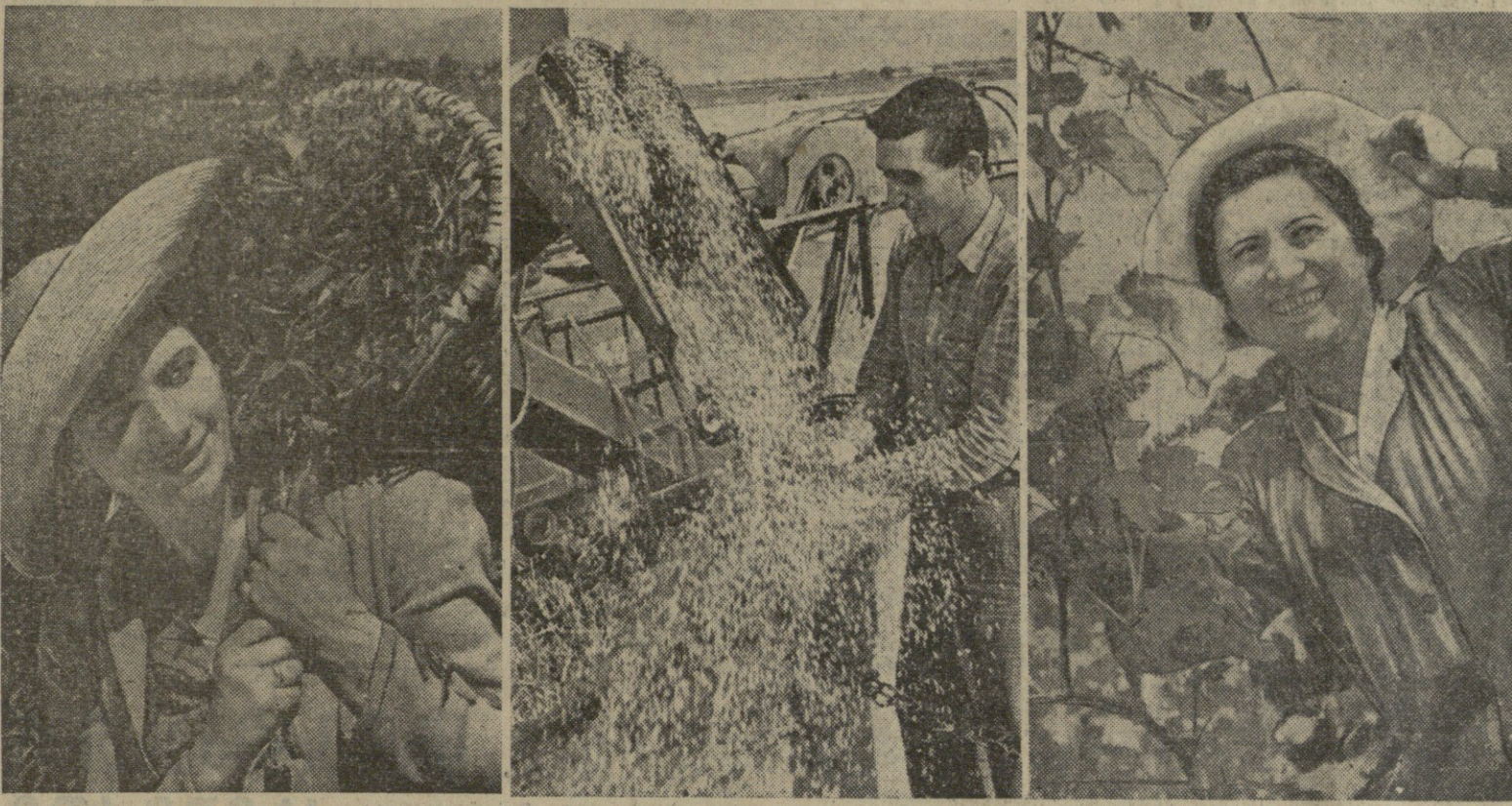
ქართველი

სსსრკ-ის, პროკურატურის, ორგანოებისა და სახალხოებლის სსრ შინაგან საქმეთა სამინისტროს მუშაკთა პარტიული აქტივისის კრება

რედაქციის მისამართი: თბილისი, აკაკის ქ. 13
ტელეფონი: 10-150
1962 წლის 12 ივნისი

გამომცემი: 43-0 წელი № 137 (12345) ოთხშაბათი, 13 ივნისი, 1962 წ. ფასი 2 კაპ.

პრობით ვადილოთ სამუშაო!



ივნისია, საკომუნისტო მინდობებზე მუშაობის მთავარი პერიოდი. რა გამოდგება სამუშაოს ჩაის პლანტიფიკაციიდან, ვენაგებში, დაპირებულ ყაენებში...

სწორედ ამ სურათებზე აღებულა სხვადასხვა პროფესიის ადამიანების შრომა. ვინაიათ, როცა ხედავთ სახელოვან მენაგებს იზოლდა წოწონავებს (მარტენი) — წულუკიძის რაიონის წულუკიძის სახელობის კოლმეურნობის წევრს. მან შარშან 19 ტონა ჩაის ფოთოლი მოიკრიფა, წელს კი უფრო მეტი წარმატებისათვის იბრძვის. დღემდე 100-150 კილოგრამს და უფრო მეტს კრავს. იზოლდა ამავე დროს დაუსწრებლად სწავლობს სოხუმის სუბტროპიკულ ინსტიტუტში.

აი ხორბლის ხევი და ბარაქა! ამ სურათზე (შუაში) თქვენ ხედავთ ლაგოდის რაიონის სოფელ ვარდისუბნის გორკის სახელობის კოლმეურნობის სიმდიდრეს. პურეულის „ჩანჩქერი“ დაუყენებია სახელოვან კომბანერს მ. მჭედლიძეს, რომელიც ამას წინათ „კომუნისტში“ გამოვიდა წერილით ამ დღემდე პურეულის უდანაკარგოდ აღების შესახებ. ეს ინიციატივა ფართოდ გავრცელდა. მ. მჭედლიძის მიმდევარა კომბანები ვაზსადა, გულის გასასარად გვეყენებენ. მოდის პურეულის უხვი მოსავალი. ამ ხედავთ დგას კომბანერი მ. მჭედლიძის აგრეგატის მოწინავე კოლმეურნი თ. აბრამოვი.

ამ დღემდე ჩვენი სახელოვანი მევენახეებიც მკლავმოუღებულად შრომობენ. სწორედ ახლა ასრულებენ გადამწყვეტ სამუშაოებს ვენახებში და საფუძვლად უყრან ყურძნის უხვ მოსავალს. ეს შევენახე გ. გეგუროვი შეიღია. იგი გურჯაანის რაიონის ველისციხის კოლმეურნობა „ლენინის ანდერძის“ მევენახეთა ბრიგადის ხელმძღვანელობს. ბრიგადა იმისათვის იბრძვის, რომ საშუალოდ ბექტარზე 90 ცენტნერი ყურძენი მიიღოს.

სწორედ ასეთ ადამიანებს ეუბნებიან: დაგელოცოთ მარჯვენა, გიმრავლეთ ხევი და ბარაქა!

ჩაის კლასიფიკაცია

ჩაისის კლასიფიკაცია 1962 წლისათვის. 12 ივნისი

ყურძნის ოსტატობა

ბ ა რ ჯ ა

ყურძნის ოსტატობა — ეს არის მევენახეობის ერთ-ერთი მთავარი დარგი. მისი განვითარება დამოკიდებულია მევენახეობის განვითარებაზე. ჩვენს რაიონში მევენახეობის განვითარება უწყვეტად მიდრეკილია. მისი განვითარებისათვის უმთავრესი პირობებია: ხეობის სწორი მოვლა, ხეობის სისხლოვანობა, ხეობის სუფთობა და ხეობის სივრცის სწორი გამოყენება. მხოლოდ ამ პირობების დაცვით შეიძლება მივიღოთ მაღალი ხარისხის ყურძენს. ამისათვის უმთავრესია ხეობის სწორი მოვლა. ხეობის სისხლოვანობის უზრუნველყოფისათვის უმთავრესია ხეობის სისხლოვანობის უზრუნველყოფა. ხეობის სისხლოვანობის უზრუნველყოფისათვის უმთავრესია ხეობის სისხლოვანობის უზრუნველყოფა.

ხვანჭკარის სამუშაო

ხვანჭკარის სამუშაო — ეს არის მევენახეობის ერთ-ერთი მთავარი დარგი. მისი განვითარება დამოკიდებულია მევენახეობის განვითარებაზე. ჩვენს რაიონში მევენახეობის განვითარება უწყვეტად მიდრეკილია. მისი განვითარებისათვის უმთავრესი პირობებია: ხეობის სწორი მოვლა, ხეობის სისხლოვანობა, ხეობის სუფთობა და ხეობის სივრცის სწორი გამოყენება. მხოლოდ ამ პირობების დაცვით შეიძლება მივიღოთ მაღალი ხარისხის ხვანჭკარს. ამისათვის უმთავრესია ხეობის სწორი მოვლა. ხეობის სისხლოვანობის უზრუნველყოფისათვის უმთავრესია ხეობის სისხლოვანობის უზრუნველყოფა.

ნების კრებები

ნების კრებები — ეს არის მევენახეობის ერთ-ერთი მთავარი დარგი. მისი განვითარება დამოკიდებულია მევენახეობის განვითარებაზე. ჩვენს რაიონში მევენახეობის განვითარება უწყვეტად მიდრეკილია. მისი განვითარებისათვის უმთავრესი პირობებია: ხეობის სწორი მოვლა, ხეობის სისხლოვანობა, ხეობის სუფთობა და ხეობის სივრცის სწორი გამოყენება. მხოლოდ ამ პირობების დაცვით შეიძლება მივიღოთ მაღალი ხარისხის ნებისს. ამისათვის უმთავრესია ხეობის სწორი მოვლა. ხეობის სისხლოვანობის უზრუნველყოფისათვის უმთავრესია ხეობის სისხლოვანობის უზრუნველყოფა.

ს. ს. სრუხიანი

ს. ს. სრუხიანი — ეს არის მევენახეობის ერთ-ერთი მთავარი დარგი. მისი განვითარება დამოკიდებულია მევენახეობის განვითარებაზე. ჩვენს რაიონში მევენახეობის განვითარება უწყვეტად მიდრეკილია. მისი განვითარებისათვის უმთავრესი პირობებია: ხეობის სწორი მოვლა, ხეობის სისხლოვანობა, ხეობის სუფთობა და ხეობის სივრცის სწორი გამოყენება. მხოლოდ ამ პირობების დაცვით შეიძლება მივიღოთ მაღალი ხარისხის ს. ს. სრუხიანს. ამისათვის უმთავრესია ხეობის სწორი მოვლა. ხეობის სისხლოვანობის უზრუნველყოფისათვის უმთავრესია ხეობის სისხლოვანობის უზრუნველყოფა.

ს. ს. სრუხიანი

ს. ს. სრუხიანი — ეს არის მევენახეობის ერთ-ერთი მთავარი დარგი. მისი განვითარება დამოკიდებულია მევენახეობის განვითარებაზე. ჩვენს რაიონში მევენახეობის განვითარება უწყვეტად მიდრეკილია. მისი განვითარებისათვის უმთავრესი პირობებია: ხეობის სწორი მოვლა, ხეობის სისხლოვანობა, ხეობის სუფთობა და ხეობის სივრცის სწორი გამოყენება. მხოლოდ ამ პირობების დაცვით შეიძლება მივიღოთ მაღალი ხარისხის ს. ს. სრუხიანს. ამისათვის უმთავრესია ხეობის სწორი მოვლა. ხეობის სისხლოვანობის უზრუნველყოფისათვის უმთავრესია ხეობის სისხლოვანობის უზრუნველყოფა.

ს. ს. სრუხიანი

ს. ს. სრუხიანი — ეს არის მევენახეობის ერთ-ერთი მთავარი დარგი. მისი განვითარება დამოკიდებულია მევენახეობის განვითარებაზე. ჩვენს რაიონში მევენახეობის განვითარება უწყვეტად მიდრეკილია. მისი განვითარებისათვის უმთავრესი პირობებია: ხეობის სწორი მოვლა, ხეობის სისხლოვანობა, ხეობის სუფთობა და ხეობის სივრცის სწორი გამოყენება. მხოლოდ ამ პირობების დაცვით შეიძლება მივიღოთ მაღალი ხარისხის ს. ს. სრუხიანს. ამისათვის უმთავრესია ხეობის სწორი მოვლა. ხეობის სისხლოვანობის უზრუნველყოფისათვის უმთავრესია ხეობის სისხლოვანობის უზრუნველყოფა.

„სოკრეპენიკი“ — თბილისი

„სოკრეპენიკი“ — თბილისი — ეს არის მევენახეობის ერთ-ერთი მთავარი დარგი. მისი განვითარება დამოკიდებულია მევენახეობის განვითარებაზე. ჩვენს რაიონში მევენახეობის განვითარება უწყვეტად მიდრეკილია. მისი განვითარებისათვის უმთავრესი პირობებია: ხეობის სწორი მოვლა, ხეობის სისხლოვანობა, ხეობის სუფთობა და ხეობის სივრცის სწორი გამოყენება. მხოლოდ ამ პირობების დაცვით შეიძლება მივიღოთ მაღალი ხარისხის „სოკრეპენიკს“. ამისათვის უმთავრესია ხეობის სწორი მოვლა. ხეობის სისხლოვანობის უზრუნველყოფისათვის უმთავრესია ხეობის სისხლოვანობის უზრუნველყოფა.



160.000 ტონა ხაზისი!

ჩვენს რაიონში ხაზისის მოსავალი უწყვეტად იზრდება. მისი მოსავლის უზრუნველყოფისათვის უმთავრესია ხეობის სწორი მოვლა. ხეობის სისხლოვანობის უზრუნველყოფისათვის უმთავრესია ხეობის სისხლოვანობის უზრუნველყოფა.

კოლმეურნეობის და საბჭოთა მეურნეობების ტერიტორიული საზღვრით სამმართველოები, რაიონები და ავტონომიური რესპუბლიკები	სამმართველოს უფროსი ან ტერიტორიის მმართველი	საქართველოს კომპარტიის ცენტრალური კომიტეტის პარტიული	გამება		შესრულებების პროცენტი		კოლმეურნეობის და საბჭოთა მეურნეობების ტერიტორიული საზღვრით სამმართველოები, რაიონები და ავტონომიური რესპუბლიკები	სამმართველოს უფროსი ან ტერიტორიის მმართველი	საქართველოს კომპარტიის ცენტრალური კომიტეტის პარტიული	გამება		შესრულებების პროცენტი		
			1962 წლის	მაის-ივნისის	წლის	წლის				1962 წლის	მაის-ივნისის	წლის	წლის	
ზესტაფონის სამმართველო	მ. სამხარაძე	გ. ყიფიანი	895	180	269	68,1	149,4	აფხაზეთის ასსრ		25760	11768	10628	41,2	90,8
ზესტაფონის რაიონი			45	23	19	42,2	82,6	სოხუმის სამმართველო	ს. ალანია	22860	10458	9498	41,5	90,6
თარჯომის რაიონი			200	82	160	80,0	195,1	ოჩამჩირის რაიონი		1260	570	551	43,7	96,7
ძალაბი პიათურა			150	75	90	60,0	120,0	ოჩამჩირის რაიონი		8250	8752	8527	42,8	94,0
სამტრედიის სამმართველო	გ. ქართველიშვილი	კ. შავიშვილი	8721	1764	1778	47,8	100,8	გუდაუთის სამმართველო	მ. არქენია	2900	1810	1180	89,0	86,8
სამტრედიის რაიონი			901	424	426	47,8	100,5	გუდაუთის რაიონი		2900	1810	1180	89,0	86,8
წალკის რაიონი			2760	1810	1321	47,9	100,8	აშურის ასსრ		26121	12514	12962	49,6	108,6
პანის რაიონი			60	30	31	51,7	103,8	ძეგლის რაიონი	რ. სიორიძე	25961	12487	12874	49,6	108,5
წალკის სამმართველო	მ. ლოღობერიძე	ო. აბესაძე	5840	2886	3297	56,5	114,2	ქობულეთის რაიონი		19271	9216	9442	49,0	102,5
წალკის რაიონი			2840	1835	1556	54,8	116,6	ბათუმის რაიონი		6690	8221	8482	51,8	106,6
ბაიულის რაიონი			3000	1551	1741	58,0	112,8	შაბაზის სამმართველო	მ. ჩხაიძე	160	77	88	55,0	114,8
მხარაზის სამმართველო	ვ. ჯაყელი	ვ. თოხაძე	44760	21478	21187	47,2	98,4	ქაბულეთის რაიონი		160	77	88	55,0	114,8
მხარაზის რაიონი			81410	15099	14984	47,7	99,2	სულ სამმართველო		155000	78404	70186	45,2	95,5
ჩოხატაურის რაიონი			4800	2356	2193	45,7	94,1	ჩოხატაურის რაიონი		150000	68566	61629	41,1	69,5
ლანჩხუთის რაიონი			8550	4018	8960	46,8	98,6	10 ივნისისათვის		150000	68566	61629	41,1	69,5
ცხატაურის სამმართველო	დ. ბალაღური	ნ. შონია	17182	7991	7216	42,1	90,8	5 ივნისისათვის		155000	78404	65884	42,5	89,8
ცხატაურის რაიონი			8260	1504	1366	42,7	90,5							
ჩხორწყლის რაიონი			6190	2909	2534	40,9	87,1							
აბაშის რაიონი			422	194	186	44,1	95,9							
გეგუროვის რაიონი			7820	3884	8180	42,8	92,5							
ზუგდიდის სამმართველო	ა. ბუთია	ა. ქვარცხავა	81271	14888	12854	41,1	86,7							
ზუგდიდის რაიონი			19785	9410	8102	41,0	86,1							
წალკის რაიონი			5800	4185	3670	41,7	88,8							
სოფლის რაიონი			2686	1288	1082	40,8	84,0							

სამმართველოს სსრ მინისტრთა საბჭოსთან არსებული მხარეთმცოდნეო-სტატისტიკური სამმართველო

საქართველოს კომუნისტური პარტია და საბჭოთა მთავრობის მიერ...

პარტიული მუშაობის მნიშვნელობა

წინსვლის ორგანიზატორები

ეს ღონისძიება, მაგრამ ფაქტია, რომ მ. ა. კომუნისტური პარტიის მუშაობის მნიშვნელობა...

ინსტრუქტორები ჩამორჩენილ მუშაკებს უნდა დაეხმონ... ინსტრუქტორების მუშაობის მნიშვნელობა...

ინსტრუქტორი ჩამორჩენილ მუშაკებს უნდა დაეხმონ... ინსტრუქტორების მუშაობის მნიშვნელობა...

ინსტრუქტორების მუშაობის მნიშვნელობა... ინსტრუქტორების მუშაობის მნიშვნელობა...

ინსტრუქტორების მუშაობის მნიშვნელობა... ინსტრუქტორების მუშაობის მნიშვნელობა...

ინსტრუქტორების მუშაობის მნიშვნელობა... ინსტრუქტორების მუშაობის მნიშვნელობა...

მეცნიერული მუშაობის მნიშვნელობა

1. შთაბოძალი მუშაობის მნიშვნელობა

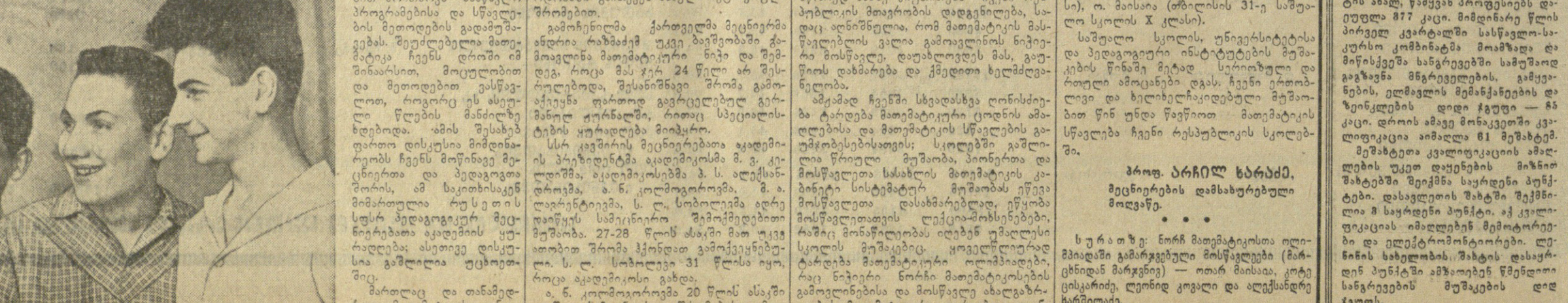
მეცნიერული მუშაობის მნიშვნელობა... მეცნიერული მუშაობის მნიშვნელობა...

2. სხვადასხვა მუშაობის მნიშვნელობა

სხვადასხვა მუშაობის მნიშვნელობა... სხვადასხვა მუშაობის მნიშვნელობა...

მუშაკების მუშაობის მნიშვნელობა

მუშაკების მუშაობის მნიშვნელობა... მუშაკების მუშაობის მნიშვნელობა...



მუშაკების მუშაობის მნიშვნელობა... მუშაკების მუშაობის მნიშვნელობა...

