

В СОВЕТСКОЙ АРКТИКЕ

50
1935



Освоение Арктики—одна из величайших побед, одержанных нашим народом за 50 лет Советской власти. О героизме полярников, моряков, летчиков, ученых—трудом, волей и отвагой которых одержана эта победа, рассказывает выставка.

АКАДЕМИЯ НАУК СССР

М. В. ЛОМОНОСОВ

ТОМ ШЕСТОЙ
ТРУДЫ
ПО РУССКОЙ ИСТОРИИ,
ОБЩЕСТВЕННО-ЭКОНОМИЧЕСКИМ
ВОПРОСАМ И ГЕОГРАФИИ

1747 - 1765 гг.

Открытие сквозного морского
пути через Ледовитый океан было
вековой мечтой человечества.



„Северный океан есть пространное поле, где углубиться может российская слава, соединенная с беспримерною пользою, через изобретение восточно-северного мореплавания“.

М. В. Ломоносов

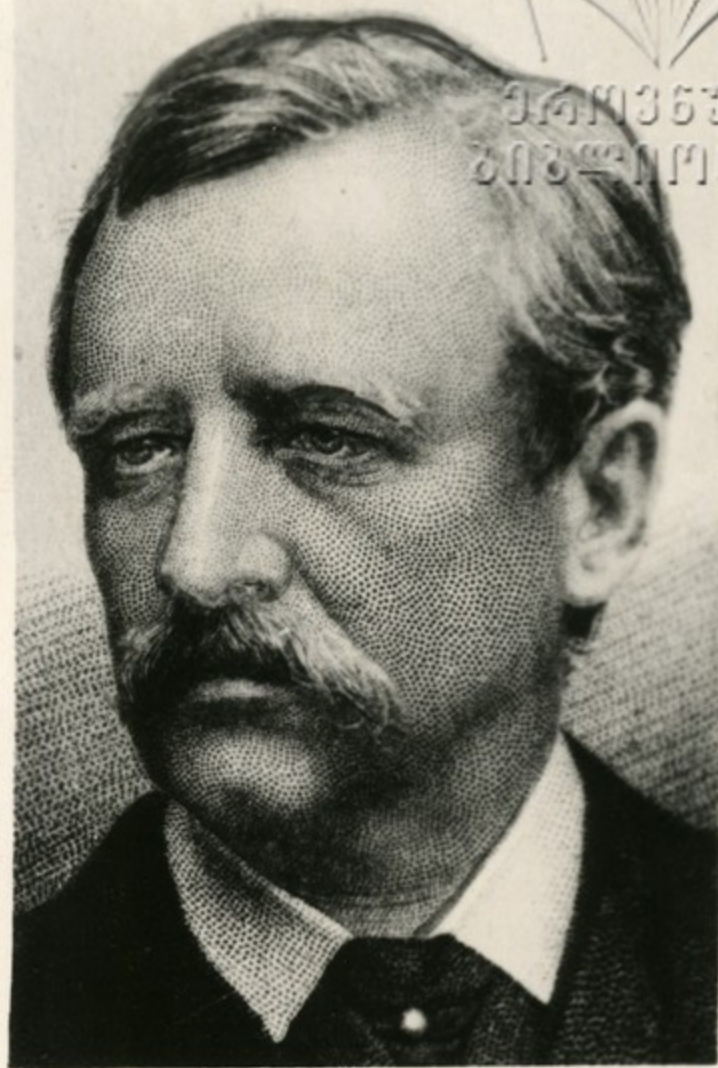


В. Беринг (1681—1741 гг.) — русский морской офицер, один из выдающихся исследователей Арктики.



Представители разных народов вписали незабываемые, героические страницы в историю арктических исследований.

Шведский ученый А. Норденшельд (1832—1901 гг.), совершивший в 1878-79 годах на пароходе „Вега“ первое сквозное плавание через Арктический бассейн с запада на восток.



Великий норвежский полярный исследователь Ф. Нансен (1861—1930 гг.) осуществил в 1893-96 гг. на судне „Фрам“ беспрецедентный дрейф в высоких арктических широтах.





საქართველოს
ბიბლიოთეკა

Группа участников экспедиции. Слева — Г. Я. Седов.

Выдающимся событием в истории исследования Арктики была героическая экспедиция русских моряков под руководством Г. Я. Седова на судне „Святой Фока“ в 1912-14 гг.

Осенью 1898 года был спущен на воду первый в мире ледокол „Ермак“, сооруженный по идее и проекту великого русского флотоводца адмирала С. О. Макарова. Более 60 лет нес „Ермак“ свою ледовую вахту в Северных морях.

„Ни одна нация не заинтересована в ледоколах столько, сколько Россия. Природа заковала наши моря льдами, но техника дает теперь огромные средства, и... в настоящее время ледяной покров не представляет более непреодолимого препятствия к судоходству“.

С. О. Макаров.



Адмирал С. О. Макаров
(1848—1904 гг.)



„Ермак“ во льдах.

ДЕКРЕТ

Подлежит опубликованию
пр. № 644 п. 26

1. В целях всестороннего и планомерного исследования Северных морей, их островов, побережий, лежащих в настоящее время Государственно-важное значение, учредить при Народном Комиссариате Просвещения Плавающий Морской Научный Институт с отделениями: биологическим, гидрологическим, метеорологическим и геологическо-минералогическим.

2. Организованный при НК Просвещения Плавающий Морской Биологический Институт ввести в состав учрежденного настоящим декретом Института в качестве его биологического отделения.

3. Положенке об Институте поручить разработать Наркомпросу по соглашению с Морским ведомством и В.С.Н.Х.

4. Районом деятельности Института определить Северный Ледовитый океан с его морями и устьями рек, островами и прилегающими к нему побережьями Р.С.Ф.С.Р. Европы и Азии.

5. Поручить соответствующим учреждениям снабжение Института углем, жидким топливом, оборудованием и продовольствием наравне с учреждениями первостепенной государственной важности.

6. Установление норм снабжения продовольствием ученого состава Института возложить на Комиссию по Снабжению рабочих при Народном Комиссариате Продовольствия.

Председатель Совета Народных Комиссаров

Управляющий Делами Совета Народных Комиссаров

Секретарь

Москва - Кремль
10/III-21 г.

С первых лет Советской власти исследование Арктики стало задачей огромного научного и народнохозяйственного значения. 10 марта 1921 года В. И. Ленин подписал Декрет о создании Плавающего морского научного института „в целях всестороннего и планомерного исследования Северных морей, их островов, побережий“.



Во льдах Арктики.

Ледокол „Красин“ во льдах.



Незабываемыми героическими страницами полна история освоения Арктики в 30-е годы. В 1932 году ледокольный пароход „Сибиряков“ впервые прошел Северный морской путь с запада на восток за одну навигацию, доказав возможность практического использования этой трассы.

Ледорез „Литке“, впервые прошедший в 1935 году Северный морской путь с востока на запад за одну навигацию.



В 1934 году весь мир был потрясен героизмом экипажа ледокола „Челюскин“, совершавшего сквозной арктический рейс и потерпевшего аварию в Чукотском море. Семь летчиков, участвовавших в спасении челюскинцев, стали первыми Героями Советского Союза.



Начальник экспедиции на „Челюскине“ академик О. Ю. Шмидт и капитан ледокола В. И. Воронин.

Ледокол „Челюскин“.





В 1937 году была подготовлена и начала работать первая в мире дрейфующая станция „Северный Полюс“. Четверо героев-папанинцев провели за время дрейфа огромную исследовательскую работу, открывшую новые перспективы освоения Арктики.

Участники экспедиции (слева направо): П. П. Ширшов, Э. Т. Кренкель, И. Д. Папанин и Е. К. Федоров.



Торжественная встреча победителей Полюса в Москве. 17 марта 1938 года.

В нашей стране создана первоклассная полярная авиация. Летчики-полярники несут в сложнейших условиях Арктики непрерывную напряженную вахту.

Один из ветеранов полярной авиации летчик П. П. Москаленко.



В Арктике.



Полярная авиация
проводит систематическую
ледовую разведку, снабжает
всем необходимым полярные
станции, осуществляет
регулярную связь с самыми
отдаленными районами
Арктики.

С борта ледокола „Москва“
уходит в ледовую разведку
вертолет.

Перед посадкой.





Не заходящее солнце летом, полыхание полярных сияний, могучие, неприступные скалы, бескрайние ледовые просторы — такова Арктика. Она не пустыня — здесь идет своя жизнь, каждая деталь которой волнует и запоминается навсегда.

Арктический луг.



Морской берег.

Арктическая полночь у мыса Челюскин.

Экспедиция
Землепользования



Август на острове Врангеля.

Своеобразна, величественна и сурова природа Арктики. Она покоряется и раскрывает свои тайны только тем, кто силен духом.



№ 13



Десятки полярных станций работают в Арктике. Ученые различных специальностей — метеорологи, магнитологи, гидрологи, биологи — ведут здесь разнообразную исследовательскую работу.

Нивелирные измерения.



Станция на острове Диксон — одна из старейших. Основана в 1914 году.

Арктические процессы оказывают постоянное влияние на климат континента — не даром Арктику называют „лабораторией погоды“. Изучение этих процессов позволяет определять состояние погоды в различных районах огромной территории страны.

Запускается радиозонд — разведчик погоды.



Полярная станция в бухте Роджерса (остров Врангеля).

На дрейфующей станции „Северный Полюс“.



У метеорометра.

Помимо постоянных полярных станций, в высоких широтах Арктики работают дрейфующие научные станции „Северный Полюс“.

За 30 лет, прошедших со времени высадки первой такой станции, масштабы этой работы возросли в сотни раз.



ՀԱՅԿԵՆՆԵՐ
ՄԱՍԻՆՈՒԹՅՈՒՆ



Вместе с ледовыми массивами советские научные станции совершают длительные дрейфы в районах, не доступных ни одному судну. Они ведут систематические научные наблюдения, накопленный огромный материал дает ценную информацию по различным отраслям знаний.

Магнитологические наблюдения.



И в пургу не прекращается работа.



Палатки гидрологов в полярную ночь.

Арктика... Здесь господствует стихия. Кругом снега и ни одной человеческой души. Здесь работают и живут наши отважные полярники. Но ни на минуту не чувствуют они себя одинокими, оторванными от Большой Земли.



Прибыла почта.

Арктическое побережье — район неисчерпаемых природных богатств.
Здесь возникли новые города, огромные полярные порты.



Столица Советского Заполярья — порт Мурманск в полярную ночь.

В одном из портов Арктики.

Экспозиция
Экспозиция

Порты Арктики — огромные транспортные базы, оснащенные самой современной техникой, позволяющей обрабатывать многие сотни судов за навигацию. Нескончаемым потоком идут отсюда грузы в порты нашей страны и за рубеж.



Через льды — напролом.

Коротка арктическая навигация—и поэтому работа моряков здесь очень напряженная. День и ночь идут через полярные льды караваны судов с разными грузами. Они везут уголь и руду, лес и пушнину, оборудование и продукты.



Не прост матросский труд...



Капитан А. И. Дедюрин — один из опытнейших полярных судоводителей.

Советские моряки накопили большой опыт работы в условиях суровой Арктики, стали подлинными мастерами полярного мореплавания. Для них не существует непреодолимых трудностей. Первоклассная техника находится в руках отличных моряков.



Ледокол „Москва“ ведет караван судов через льды.

Десятки новейших ледоколов-богатырей бороздят просторы Арктики, проводя караваны судов. В сложнейших погодных условиях несут они, потомки „Ермака“, свою нелегкую, но почетную службу.

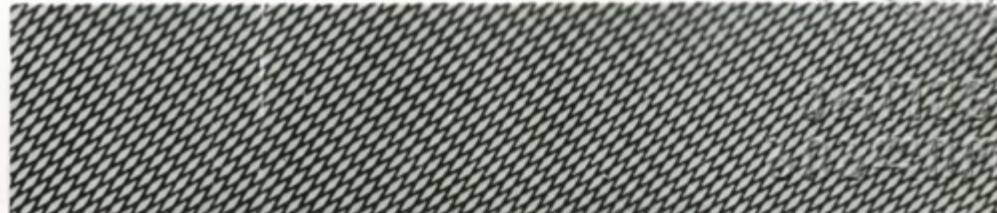


Атомоход „Ленин“ во льдах.

Атомоход „Ленин“ — символ научно-технической мощи нашей страны, символ могущества нашего арктического флота и грандиозных успехов Советского государства в освоении Арктики.



0133
0133



Огромны успехи нашей страны в освоении Арктики, но еще более величественны перспективы. Неустойчивым трудом и мужеством советских людей раскрывается вековая тайна Арктики.