

პროლეტარებო ყველა ქვეყნისა, შერთდით!

მედიცინური ტელევიზიის სივლიანი ტელევიზიის



კომუნისტი

1976
საშუაბათი
2
მარტი
№ 51
(16481)
ფ.ს.ი.
2 კპ.
1976



სურათზე: სკკპ XXV ყრილობის დარბაზში. ხალხის-საინფორმაციო ტელევიზია

საქართველოს კომუნისტური პარტიის ცენტრალური კომიტეტის, საქართველოს სსრ უმაღლესი საბჭოსა და საქართველოს სსრ მინისტრთა საბჭოს ტრენინგ-ორგანიზაციის მიერ დაარსებული საბჭოთა კავშირის კომუნისტური პარტიის ცენტრალური კომიტეტის საინფორმაციო ტელევიზიის რედაქციის გამომცემი

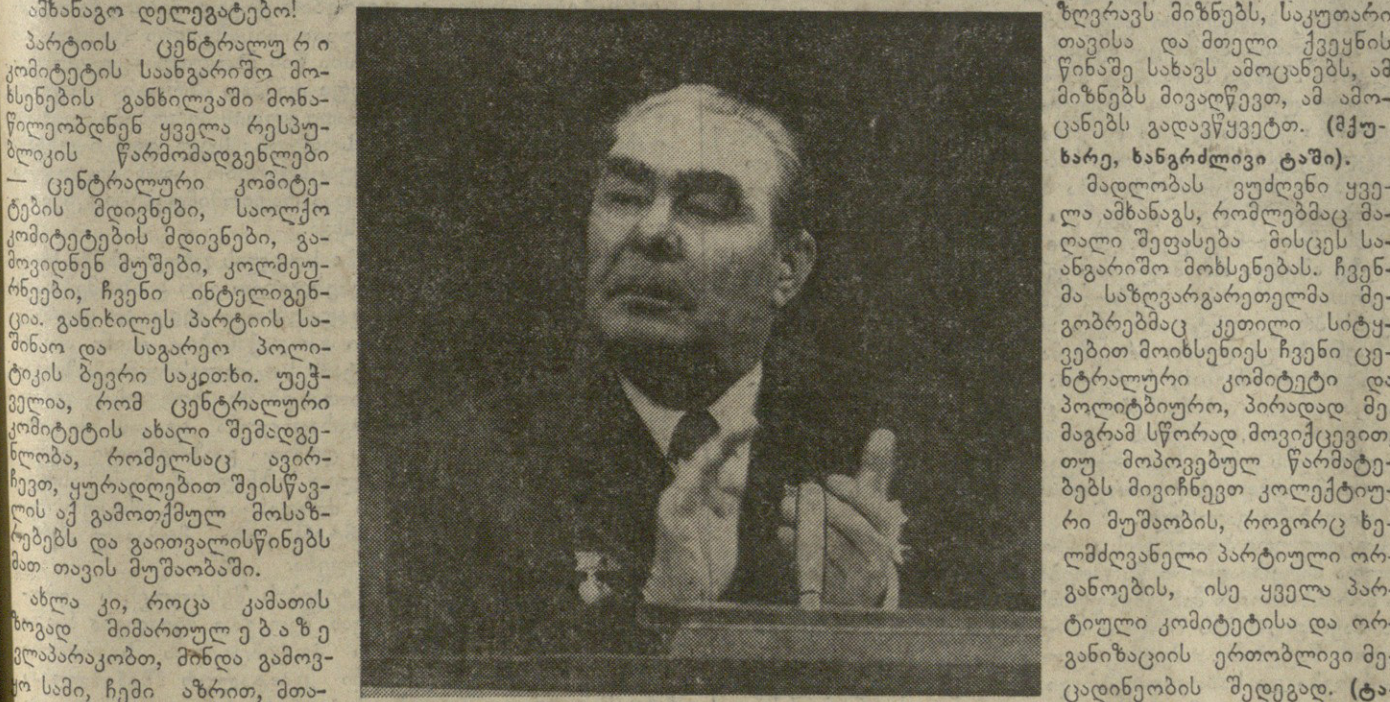
რ ე ზ რ ე ლ უ ც ი ა

საბჭოთა კავშირის კომუნისტური პარტიის XXV ყრილობის აქტის განხილვის დასრულების შემდეგ ლ. ი. ბრეჟნევის მოსახერხებელი გამომავალი — სკკპ ცენტრალური კომიტეტის ანგარიში და პარტიის მორიგი ამოცანები საშინაო და საგარეო პოლიტიკის დარბაზში

მდიდარა და განიხილა რა სკკპ ცენტრალური კომიტეტის განხილვის აქტის განხილვის შემდეგ ლ. ი. ბრეჟნევის მოსახერხებელი გამომავალი — სკკპ ცენტრალური კომიტეტის ანგარიში და პარტიის მორიგი ამოცანები საშინაო და საგარეო პოლიტიკის დარბაზში, საბჭოთა კავშირის კომუნისტური პარტიის ცენტრალური კომიტეტის ანგარიში და პარტიის მორიგი ამოცანები საშინაო და საგარეო პოლიტიკის დარბაზში.

სკკპ XXV ყრილობის დადგენილება საბჭოთა კავშირის კომუნისტური პარტიის ანგარიშის განხილვის შემდეგ

ამხანაგ ლ. ი. ბრეჟნევის საბჭოთა კავშირის კომუნისტური პარტიის ანგარიში 1976 წლის 1 მარტს



ამხანაგ ლეონიდა ბრეჟნევი! პარტიის ცენტრალური კომიტეტის საინფორმაციო ტელევიზიის განხილვის შემდეგ ლ. ი. ბრეჟნევის მოსახერხებელი გამომავალი — სკკპ ცენტრალური კომიტეტის ანგარიში და პარტიის მორიგი ამოცანები საშინაო და საგარეო პოლიტიკის დარბაზში, საბჭოთა კავშირის კომუნისტური პარტიის ცენტრალური კომიტეტის ანგარიში და პარტიის მორიგი ამოცანები საშინაო და საგარეო პოლიტიკის დარბაზში.

საბჭოთა კავშირის კომუნისტური პარტიის ცენტრალური კომიტეტის ანგარიში და პარტიის მორიგი ამოცანები საშინაო და საგარეო პოლიტიკის დარბაზში, საბჭოთა კავშირის კომუნისტური პარტიის ცენტრალური კომიტეტის ანგარიში და პარტიის მორიგი ამოცანები საშინაო და საგარეო პოლიტიკის დარბაზში.

აქვ. ლ. ი. ბრეჟნევი უხვდა აქვ. ი. ბრეჟნევის

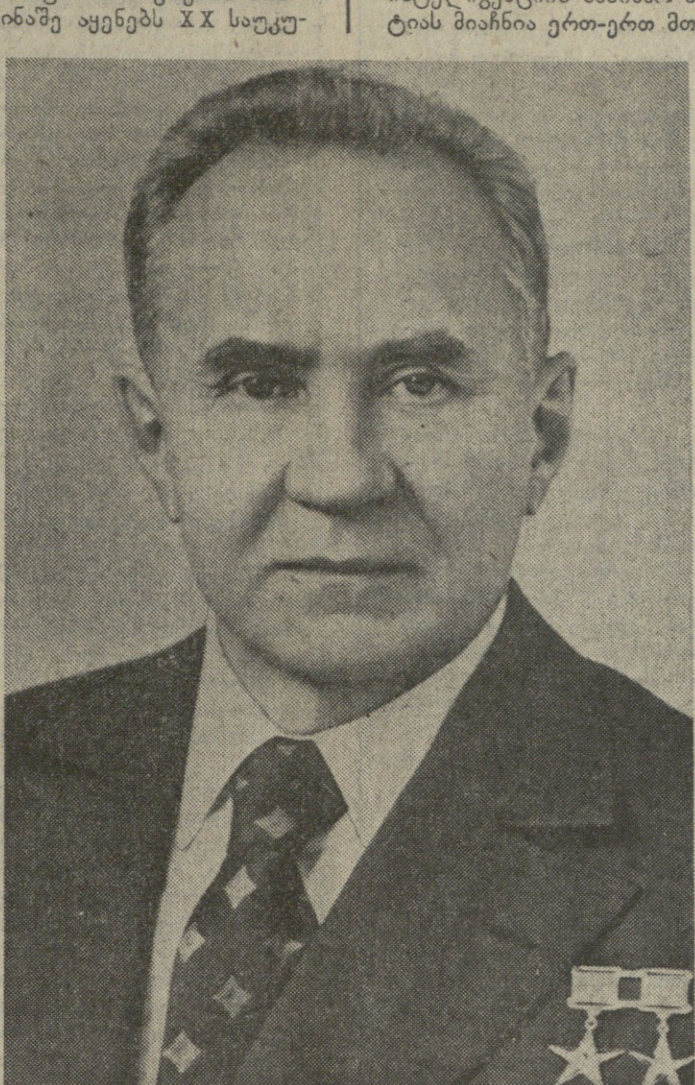
1 მარტს დასრულდა სკკპ XXV ყრილობის მუშაობა. სკკპ ცენტრალური კომიტეტის ანგარიში და პარტიის მორიგი ამოცანები საშინაო და საგარეო პოლიტიკის დარბაზში, საბჭოთა კავშირის კომუნისტური პარტიის ცენტრალური კომიტეტის ანგარიში და პარტიის მორიგი ამოცანები საშინაო და საგარეო პოლიტიკის დარბაზში.

გვეფხვრა ვიწრო ადგილები სახალხო მეურნეობაში. ეს გახსატოვებით ხედავს კაპიტალურ მშენებლობას, საყოფაცხოვრებო ამოქმედების დავალიანებას ზოგერთ დარგში შესრულდა 60-80 პროცენტით. ამავე დროს კაპიტალური დაბანდობანი ზოგჯერ იქსპლესება მრავალ მშენებლობაზე. ეს იმდენად ხდება, რომ ბევრი სამინისტრო და უწყებები დარგის განვითარების პრობლემებზე გარდაჭრით უწინარეს ყოვლისა ახალ მშენებლობაში. კაპიტალური დაბანდობანი ხარვეზი იმის მაკვირებს, რომ უფრო სრულად გამოიყენოს მოქმედი ძირითადი ფონდები და თანამიმდევრულად განახორციელოს წარმოების ინტენსიფიკაციის კურსი.

ინფლაციამ, საავტოტო-საფინანსო მექანიზმის მოშლამ და კაპიტალისტური ვალუტებისადმი ნიღბის შეწყვეტამ, აგრეთვე ისეთი სტრატეგიული პოლიტიკის გამოხატვა, რომელიც ეხება მიწის უმეურნეობაში, იზრდება-შეზღვევითაა ბრძოლა თავიანთი უფლებებისათვის.

სწრაფად გაიზარდა მოსახლეობის უზრუნველყოფის ინტენსივობა, სადა რესურსები, თუმცა როგორც ქალაქის, ისე სოფლის მოსახლეობის ყოფაცხოვრებაში დღესაც საქმიან ფართობს დამკვიდრებული ტენდენციები, მაშინაც იჭრება და ბევრი სხვა საფრთხე მუდმივად უზრუნველყოფის შემოსავლის რეალური უზრუნველყოფის გარანტირებულია იმით, რომ დარჩენა მოხმარების ძირითადი სახეების სტრატეგიული სახელმწიფო (საკალო ფასები) შემცირდება ცალკეულ სანებობათა საქონლის ფასები საჭირო პირობების შექმნისა და სასაქონლო რესურსების დარღვევის კვალობაზე. ეს არის ჩვენი გვეგობანი ეკონომიკის ერთ-ერთი მიზანდასარი, რომელიც დაცულია ინფლაციის გავრცენისგან, ყველა კაპიტალისტურ ქვეყანას რომ მოეძღ.

Table with 5 columns: 1975 წელი, 1980 წელი (პროექტი), 1976-1980 მატება წლებში, 1976-1980 მატება წლებში, 1976-1980 მატება წლებში. Rows include 'ეროვნული შემოსავალი (1975 წლის ფასებით)', 'მათხოვრების ფონდი', 'საბუნების ბუნებრივი რესურსების ფონდი', 'საფუძვლიანი სარგებლობის მოცულობა (1976 წლის 1 იანვარსათვის)', 'მათხოვრების ფონდი', 'მათხოვრების ფონდი', 'სოფლის მეურნეობის პროდუქტების მოცულობა (1975 წლის ფასებით)', 'საბუნების ბუნებრივი რესურსების ფონდი'.



დასაქმებული საზოგადოებრივი წარმომადგენლებში, აგრეთვე სამრეწველო ცენტრებსა და ახალ ქალაქებში, კერძოდ, ქვეყნის ადრინდად ნაწილში.

ამხანაგებო, ძირითად მიმართულებათა პროექტი გათვალისწინებულია წარმოებაში რესურსების განყოფილება და შეთანხმებების უზრუნველყოფის განყოფილება. განსაკუთრებული ყურადღება უნდა გათვალისწინებულ იქნას ქვეყნის ეკონომიკის განვითარების უზრუნველყოფის ხარისხის მართვაზე.

II. მეათე ხუთნობლიანი ძირითადი სოციალური და ეკონომიკური ამოცანები

საკვ ცენტრალური კომიტეტის პროექტში XXV ყრილობისათვის — „სსრკ ეკონომიკის სახალხო მეურნეობის განვითარების 1976-1980 წლების ძირითადი მიმართულებანი“ განსაზღვრულია მეათე ხუთნობლიანი ამოცანები.

ლუბისა და საბინაო ხვედრითი ხარჯების შემცირება, საწარმოო სიმძლავრეთა უწყვეტ განვითარება, ყველა სხვაგვარი პროდუქტისა და ნაწარმის სამომხმარებლო თვისებების გაუმჯობესება.

საკვ ცენტრალური კომიტეტის პროექტში XXV ყრილობისათვის — „სსრკ ეკონომიკის სახალხო მეურნეობის განვითარების 1976-1980 წლების ძირითადი მიმართულებანი“ განსაზღვრულია მეათე ხუთნობლიანი ამოცანები.

საკვ ცენტრალური კომიტეტის პროექტში XXV ყრილობისათვის — „სსრკ ეკონომიკის სახალხო მეურნეობის განვითარების 1976-1980 წლების ძირითადი მიმართულებანი“ განსაზღვრულია მეათე ხუთნობლიანი ამოცანები.

სახალხო-სამეურნეო გეგმებში ძირითადი ყურადღება დაეთმება წარმოების ინტენსიფიკაციის გაძლიერებას მეცნიერულ-ტექნიკური პროგრესისა და მოძქერების ყოველწლიური რაოდენობის საფუძველზე. ეკონომიკური ხარისხის ინტენსიფიკაცია ხდება უძრავი საბინაო-სამეურნეო გეგმების მიმართებითა და სოციალისტური ეკონომიკური კომიტეტის მიერ დაგეგმულ და მოქმედებულ პროგრესულ უზრუნველყოფას, მის კომპლექსურ და პარამონულ განვითარებას, საბჭოთა ადამიანების კეთილდღეობის გაუმჯობესებას.

საკვ ცენტრალური კომიტეტის პროექტში XXV ყრილობისათვის — „სსრკ ეკონომიკის სახალხო მეურნეობის განვითარების 1976-1980 წლების ძირითადი მიმართულებანი“ განსაზღვრულია მეათე ხუთნობლიანი ამოცანები.

საკვ ცენტრალური კომიტეტის პროექტში XXV ყრილობისათვის — „სსრკ ეკონომიკის სახალხო მეურნეობის განვითარების 1976-1980 წლების ძირითადი მიმართულებანი“ განსაზღვრულია მეათე ხუთნობლიანი ამოცანები.

საკვ ცენტრალური კომიტეტის პროექტში XXV ყრილობისათვის — „სსრკ ეკონომიკის სახალხო მეურნეობის განვითარების 1976-1980 წლების ძირითადი მიმართულებანი“ განსაზღვრულია მეათე ხუთნობლიანი ამოცანები.

საკვ ცენტრალური კომიტეტის პროექტში XXV ყრილობისათვის — „სსრკ ეკონომიკის სახალხო მეურნეობის განვითარების 1976-1980 წლების ძირითადი მიმართულებანი“ განსაზღვრულია მეათე ხუთნობლიანი ამოცანები.

საკვ ცენტრალური კომიტეტის პროექტში XXV ყრილობისათვის — „სსრკ ეკონომიკის სახალხო მეურნეობის განვითარების 1976-1980 წლების ძირითადი მიმართულებანი“ განსაზღვრულია მეათე ხუთნობლიანი ამოცანები.

საკვ ცენტრალური კომიტეტის პროექტში XXV ყრილობისათვის — „სსრკ ეკონომიკის სახალხო მეურნეობის განვითარების 1976-1980 წლების ძირითადი მიმართულებანი“ განსაზღვრულია მეათე ხუთნობლიანი ამოცანები.

საკვ ცენტრალური კომიტეტის პროექტში XXV ყრილობისათვის — „სსრკ ეკონომიკის სახალხო მეურნეობის განვითარების 1976-1980 წლების ძირითადი მიმართულებანი“ განსაზღვრულია მეათე ხუთნობლიანი ამოცანები.

საკვ ცენტრალური კომიტეტის პროექტში XXV ყრილობისათვის — „სსრკ ეკონომიკის სახალხო მეურნეობის განვითარების 1976-1980 წლების ძირითადი მიმართულებანი“ განსაზღვრულია მეათე ხუთნობლიანი ამოცანები.

საკვ ცენტრალური კომიტეტის პროექტში XXV ყრილობისათვის — „სსრკ ეკონომიკის სახალხო მეურნეობის განვითარების 1976-1980 წლების ძირითადი მიმართულებანი“ განსაზღვრულია მეათე ხუთნობლიანი ამოცანები.

საკვ ცენტრალური კომიტეტის პროექტში XXV ყრილობისათვის — „სსრკ ეკონომიკის სახალხო მეურნეობის განვითარების 1976-1980 წლების ძირითადი მიმართულებანი“ განსაზღვრულია მეათე ხუთნობლიანი ამოცანები.

საკვ ცენტრალური კომიტეტის პროექტში XXV ყრილობისათვის — „სსრკ ეკონომიკის სახალხო მეურნეობის განვითარების 1976-1980 წლების ძირითადი მიმართულებანი“ განსაზღვრულია მეათე ხუთნობლიანი ამოცანები.

