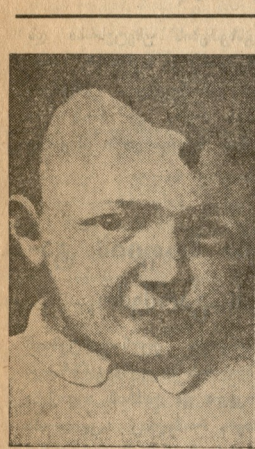


დღეს შესრულდა 55 წელი დღიდან ახ. ლენინის დაბადებისა.

ვლადიმერ ილიჩ ულიანოვის (ლენინის) ბავშვობა.

ახ. ლენინის დის ა. ი. ვლიანოვის წერილი.

ვლადიმერ ილიჩი დაიბადა სიმბერსკში 1870 წლის აპრილში. ის იყო მესამე ბავშვი სიმბერსკის გუბერნიის სახალხო სასწავლებლების ინსპექტორის, ილია ნიკოლოზიძე ულიანოვის ოჯახში. მისი მამა ასტრახანის ლაზარბი მოქალაქე იყო. მან ძმის დახმარებით და მოწა-



ვ. ი. ლენინი ბავშვობისას.

ვლადიმერ ილიჩზე დიდი გავლენა ჰქონდა მის უფროს ძმას, სპსს, რომელიც მასზე მისი წლით უფროსი იყო. ამის გარდა ის ახალგაზრდა საშუალო სკოლის მასწავლებლის ინსპექტორის თანამდებობაზე და ბერის შრომა გასწია სოფლის სკოლების მოწყობაში. ერდგულმა მომუშავემ, მან დიდი დიდი დახანა თავის ჯანმრთელობას თავისი დაუღალავი შრომით და გარდაცვალება 54 წლის, როცა ვლადიმერ ლენინს 16 წელი უსრულდებოდა.

დედა მისი მარამ აღქმანდრეს ასული ბლიუკი იყო იმ დროში სამხატვრო, მტკიცე და ენერგიული ქალი, —მგრძობადობი, მოსყვარულე და და აღმზრდელი. ვლადიმერ ილიჩის ბავშვობა ბედნიერი იყო. მის უყვარდა მზობრული თამაში და სირბილი. სათამაშოებით ის იმდენად ამ თამაშობდა, რომდენადც ანტრევედა მთ. 5 წლისამ შეისწავლა კითხვა, შემდეგ ის მოეზიდა და 8 წლის შევიდა გიმნაზიაში 1879 წელში.

მას დაეღვლებოდა სწავლა ის საუკეთესო მოწაფედ ითვ-

ლენინი, როგორც ადამიანი და აზნაზი.

ახ. ლენინი ხშირად მთხოვდა და დამკვიფრებელია ამა თუ იმ ამხანაგის საქარობა და, ხშირად, კრძო პირისაც. მეტ ნაწილად ამისთვის მომხარავებ ტელეფონის საშუალებით ან პირადად შეხვედრის დროს, ხოლო ხშირად წერილების საშუალებითაც.

სამუშაობად მე ვერ გამოვიჩინე იმდენი შორსმკურთღლება, რომ ეს წერილები შეემწახა, რომლებიც საუკეთესო ილიუსტრაციები იქნებოდა ახ. ლენინის სულიერი თვისებების; ეს წერილები საუკეთესოდ დავვიხასიათებ და მის თანაგრძობას ადამიანის საქარობისადმი, მის თანაგრძობით მოპყრობას ყველხსადმი, ვისთანაც შეხლა მოხდენია, რასაკვირვებია, გარდა იმ პოლიტიკურ მტრებისა, რომელთა მიმართ ის იყო დაუნდობელი.

დღე არ გავიღოდა ისე, რომ ახ. ლენინს არ აღენიშნა ვისიმე საქარობა და არ მიემართა თხოვნით ამ საქარობების დასაყვარებლად.

და ხშირად, ტელეფონით თუ შეხვედრის დროს, მე აშკარად გამოითქვამს გავიკრებდა, თუ როგორ შემიძლია დამოუკიდებელი და მთავარი საქმეების დატვირთვა, როგორ ახერხებდა ასეთ კვირის საქმეებზე ფიჭის და ამოლო ვთხოვდი რაგენთავისუფლებდა თავი ასეთი წარმანებისაგან.

არ, ფერშალი ქალი გ., რომელსაც ის შემთხვევით შეხვდა საავადმყოფოში, როცა მისი ოპერაციის უკეთებდნენ; მან უკვე გიგო, რომ ფერშალი ქალს ჰყავს ობოლი ქალი, რომ მასზე დახმარება შეიძლება ჩეკუნისას სხებით და ის მთხოვს ვაცნობო, —შემიძლია თუ არა ეს.

ახ. ლენინთან ზის გულზე ჩეკუნის (ეს არის ის ჩეკუნისი, რომელიც ხშირად გამოდის საბჭოების ყრილობებზე). ახ. ლენინის დაკვირვებულთავის არ გამოეპარა ის, რომ ჩეკუნისეს ესაქარობა სათვალეები. და ის მწერს: „ნიკოლოზ ალექსანდრესებე! ჩემთან ზის ახ. ივანე ათანასისი ჩეკუნისი, მეტად სანეტრესი მომზობილი გლახე, რომელიც თავისებურად, როგორც შეუძლია ეწვევა კომუნისის საფუძვლებს პროპაგანდების. მას დაუქარავს სათვალეები... არ შეიძლება დავებმარათ მას და ვეუშოვნოთ კარგი სთავალებე? ძალიან ვთხოვთ დახმარებით და სთხოვნი თქვენს მიღივანს, მაცნობობს მოხერხდა თუ არა ეს.“

და შემდეგ მიღის კვლავ ასეთი თხოვნების მიუღი რიგი: მოაწყობე ყირიმში მოწყობების და, დახმარებით სახლგარეშად ვასვლავ, მოუძებნოთ ოთახი ძველ რევილიციონერ ქალს და სხვა სხვა. ზედმეტი იმაზე ლაპარაკი, რომ ახ. ლენინის უახლოესი თანამშრომლები სარგებლობდნენ მისი განუწყვეტელი უყრადღებით, და მის ყარადღებში და თხოვნებში ხშირად გვხვდება ამხანაგების სახელები, რომელთაც სკარდებდა მკურნალობა და სარგებლობდნენ ასეთით.

შეცდომა იქნებოდა გვეფიქრა, რომ ახ. ლენინმა დაიწყა ასეთი დახმარება მის შემდეგ, როცა მას დახმარების საშუალება მიეცა საბჭო კომისიისათვის. საბჭოს თავჯდომარეობის დროს.

მე ვცნობდი მას 16 წელიწადი, კარგად მახსოვს ის უსტოვო მი—იქაც ასეთივე იყო ის. მუდმივი სურვილი სხვებზე დახმარების, მდგომარეობაში შესვლის, საქარობაში თანაგრძობის—ახასიათებდა მას მისი თვისებები. მე თითონ ჯაჯოხეთურ გავიერებას განვიციდი ჩემი ოჯახით საზღვარგარედ და მოკლად გვაკვირვებდა ის, თუ როგორ შეიძლება ახ. ლენინის შენს გავიერებას, რომლის დაფარვასაც სცილობდ მისგან. ჩინებდებოდა ვაუწოდ და ყოველთვის გამოსტყნა და საშუალებას და დავებმარობდა.

1918 წელს მე მომიკვდა 18 წლის ქალი, რომელთანაც ორდესდა ახ. ლენინს უყვარდა სახლგარეშად მეცადინეობა.

გარდა ვარამის დანაკლისის გამო, მე მივიწროებდა ნივთიერი (მატერიალური) მხარეები. გინადად საჭირო იყო ჩემთვის მეტად მძიმე ხარჯები. მოხდა ყველაფერი ეს უყვარდა, ვლადიმერ ილიჩისთვის მე არაფერი მიითქვამს მაგრამ მის ყველაფერი გუჯავა და მოულოდნელად ვდებულვ ბარათს: „სახალხო კომისიისათვის საბჭოს თავმჯდომარის განკარგულებით თქვენ გვგვ ვენებთ ამა-და-ამ დღეის თანხა ქალის დასასაფლავებლად.“

ბეგრის ბეგრის რამ მაგონდებდა, რომლებიც ასურათებენ ამ დროს და უსვლავდნენ პოლის სიმკაცრესთან ერთად პოლიტიკური მოწინააღმდეგეების მიმართ, რომლებსაც ის დაუზოგავდ ამთარახებდა თავსდებოდა მისი ფეხები თანაგრძობა და მზარუნებლობა თავის ამხანაგების მიმართ.

დიდხანს იქნება ჩვენს ხსოვნაში ვლადიმერ ილიჩი, მაგრამ, ვინ კალმის შეუძლია ასწეროს ის მშვენიერი ადამიანი საკვირველი ამხანაგი.

ნ. სემსკო.

სამხედრო სამხმე

წვევამდელია მომზადების სერიოზული უყრადღება ექვევა აგრეთვე ფიზიკურ მომზადებასაც. მეომართა ფიზიკური განვითარება მეტად მნიშვნელოვანია სახმედრო საქმეში. ყოველ მეომარს უნდა შეეძლოს დაუღალავად გადართანოს საღაჭრო ცხოვრების სიმძიმე, სწრაფად გადაედრეს გადაჭილ ადგილზე და დასტოვოს სხვა და სხვა გვარი დაბრკოლება.

აი გარში ვაწვევამდელი მომზადების ძირითადი ამოცანაა. წვევამდელი მთელ სწავლებას ენობა 280 საათი, ეს დრო ეკონომიურად განაწილებოდა და სავსებით საქმიანი მთელი პროგრამის შესათვისებლად.

ჩვენი არმიის უმეტეს ნაწილებში წვევამდელი მომზადება დაიწყო ა. წ. თებერვლიდან. ამიტომ არ შეიძლება ჯერ შესახებ თქმა მისი შედეგების შესახებ.

მაგრამ არსებულ ცნობების მიხედვით შეიძლება აღინიშნოს, რომ წვევამდელი დღის ხალხის შედეგად სწავლებას და, მასადავთ, მოსალოდნელია კარგი შედეგები.

ყოველ წვევამდელს უნდა ასხვდეს, რომ სახმედრო საქმის დაწყებითი საფუძვლების კარგად შეთვისებით სარგებლობს. შეუძლებელია თანამედროვე ბრძოლაზე და მისი შესახებ, თუ როგორ უნდა იმოქმედოს შემომარამ ამ ბრძოლაში.

მ რიგად საველე მომზადება შეიცავს განყოფილების სწავლებას საბრძოლო ვარემობაში. ამ სწავლებაში, სხვის გარდა შედი: ხანდაკობა, შენიღბვა, სროლა არჩეულ სანიშნეობაში და ბოლოს, სახმედრო ქიმის საქმე.

მეტადინების დაწყების ზამთრის პერიოდში გარის ნაწილებმა წესისამებრ ჩაატარეს იარაღის გამოხევა. მაგრამ სამსწავლარად, ყველა მეომარს არ გაუჭია, თუ რა მიზნით ხდება ეს. ამიტომ აუცილებელია საჭიროდ ესთვლით რამდენიმე სიტყვით მოვავსოთ მეომარებს თუ რა არის მოხვედრის გამოცდა და რისთვის ხდება ეს.

მთხედვად იმისა, რომ „შახნის ყოველი ნაწილი მზადდება ერთსა და იმავე დაწყებულ ზომამზე—მანიც დაზარდული შახნა, ამ ზომის მქონე, უმინესველი განსხვავებითაც კი სხვა და სხვა ნაირად ხდება მიზანში. მაგალითად: ერთსა და იმავე პირობებში ერთი შახნა ხდება მიზანში უფრო მაღლა, მეორე—დაბლა, მესამე—განზე და სხვა. იმისთვის, რომ გაიგო, თუ რა თავისებურება აქვს ამა თუ იმ შახნას, ის ე. თუ არ დინდად ერთგვარად, შეგჯერვულად ხდება მისი სტევიტი და რამდენად მოწარმებით ხდება ის საშიშროსწარმოდან ცტევიტი—სწავრობებს მოხვედრის გაინჯვა განსაუთრებელი წესების მიხედვით. შახნის გამოკვეთილი ნაკლი იყო ადგილობრივად სწორდება იარაღის გამგის მიერ და შემდეგ კვლავ ისინჯება თუ რომ ქშახნა კიდევ არა გამოამლურად ხდება მიზანში, იმ შემთხვევაში ასეთი შახნა იგზავნება სახმედროში.

ყოველი თავისებურება, რაც სერიოზული უყრადღება ექვევა აგრეთვე ფიზიკურ მომზადებასაც. მეომართა ფიზიკური განვითარება მეტად მნიშვნელოვანია სახმედრო საქმეში. ყოველ მეომარს უნდა შეეძლოს დაუღალავად გადართანოს საღაჭრო ცხოვრების სიმძიმე, სწრაფად გადაედრეს გადაჭილ ადგილზე და დასტოვოს სხვა და სხვა გვარი დაბრკოლება.

აი გარში ვაწვევამდელი მომზადების ძირითადი ამოცანაა. წვევამდელი მთელ სწავლებას ენობა 280 საათი, ეს დრო ეკონომიურად განაწილებოდა და სავსებით საქმიანი მთელი პროგრამის შესათვისებლად.

ჩვენი არმიის უმეტეს ნაწილებში წვევამდელი მომზადება დაიწყო ა. წ. თებერვლიდან. ამიტომ არ შეიძლება ჯერ შესახებ თქმა მისი შედეგების შესახებ.

მაგრამ არსებულ ცნობების მიხედვით შეიძლება აღინიშნოს, რომ წვევამდელი დღის ხალხის შედეგად სწავლებას და, მასადავთ, მოსალოდნელია კარგი შედეგები.

ყოველ წვევამდელს უნდა ასხვდეს, რომ სახმედრო საქმის დაწყებითი საფუძვლების კარგად შეთვისებით სარგებლობს. შეუძლებელია თანამედროვე ბრძოლაზე და მისი შესახებ, თუ როგორ უნდა იმოქმედოს შემომარამ ამ ბრძოლაში.

მ რიგად საველე მომზადება შეიცავს განყოფილების სწავლებას საბრძოლო ვარემობაში. ამ სწავლებაში, სხვის გარდა შედი: ხანდაკობა, შენიღბვა, სროლა არჩეულ სანიშნეობაში და ბოლოს, სახმედრო ქიმის საქმე.

მეტადინების დაწყების ზამთრის პერიოდში გარის ნაწილებმა წესისამებრ ჩაატარეს იარაღის გამოხევა. მაგრამ სამსწავლარად, ყველა მეომარს არ გაუჭია, თუ რა მიზნით ხდება ეს. ამიტომ აუცილებელია საჭიროდ ესთვლით რამდენიმე სიტყვით მოვავსოთ მეომარებს თუ რა არის მოხვედრის გამოცდა და რისთვის ხდება ეს.

მთხედვად იმისა, რომ „შახნის ყოველი ნაწილი მზადდება ერთსა და იმავე დაწყებულ ზომამზე—მანიც დაზარდული შახნა, ამ ზომის მქონე, უმინესველი განსხვავებითაც კი სხვა და სხვა ნაირად ხდება მიზანში. მაგალითად: ერთსა და იმავე პირობებში ერთი შახნა ხდება მიზანში უფრო მაღლა, მეორე—დაბლა, მესამე—განზე და სხვა. იმისთვის, რომ გაიგო, თუ რა თავისებურება აქვს ამა თუ იმ შახნას, ის ე. თუ არ დინდად ერთგვარად, შეგჯერვულად ხდება მისი სტევიტი და რამდენად მოწარმებით ხდება ის საშიშროსწარმოდან ცტევიტი—სწავრობებს მოხვედრის გაინჯვა განსაუთრებელი წესების მიხედვით. შახნის გამოკვეთილი ნაკლი იყო ადგილობრივად სწორდება იარაღის გამგის მიერ და შემდეგ კვლავ ისინჯება თუ რომ ქშახნა კიდევ არა გამოამლურად ხდება მიზანში, იმ შემთხვევაში ასეთი შახნა იგზავნება სახმედროში.

ყოველი თავისებურება, რაც სერიოზული უყრადღება ექვევა აგრეთვე ფიზიკურ მომზადებასაც. მეომართა ფიზიკური განვითარება მეტად მნიშვნელოვანია სახმედრო საქმეში. ყოველ მეომარს უნდა შეეძლოს დაუღალავად გადართანოს საღაჭრო ცხოვრების სიმძიმე, სწრაფად გადაედრეს გადაჭილ ადგილზე და დასტოვოს სხვა და სხვა გვარი დაბრკოლება.



გამოხდაღი ღირსეულად ჩააბარეს.

მეთაურთა სკოლა.

ქართულ მეთაურთა სკოლაში ჩამოდენიე...

იმ ამხანაგებისთვის, რომლებმაც ავადმყოფობისა თუ...

კურსანტი შ. ხეთელი.

ჩვენი პარტ-სკოლის საქმიანობა

დას.

პირველი საკვირის ასეული.

ჩვენს ასეულში პირველი იატაკიდან იქნა დაარსებული...

პირველ ხანებში სკოლაში ჯერ სწავრობდა კვირის...

საზამთრო პროგრამა ჯერაც არ გავგეგვით. ამის მიზეზი...

შუაპატივი სასურავი.

ნათე ლეგ 1-ლი ათასეული.

დიდი ხანია რაც მესუთე ლეგიონის პირველი ათასეული...

სამხკარი მ—ხკი.

პოლიტიკური საქმიანობა ჩვენს ლეგიონში.

მე-6-სე ლეგიონში, პოლიტიკური მეცადინეობა კარგ დონე...

პოლიტიკური ერთსულოვანი ენერგიით გვიდებინ...

ბევრი აქტიური წ. არმიელები გაცეს რომელთაც შეუძლიათ...

თითქმის არც კი მოიხსენიება ისეთი მოლაშქრე, რომ...

სამხკარი ალ. გომეზი.

წერა-კითხვის უცოდინარეობის სალიკვიდაციო მუშაობა მიიკვლივს.

ცხენოსანი ლეგიონი.

საერთო წესით ჩვენს ლეგიონში წერა-კითხვის უცოდინარეობის...

ეს უკანასკნელი უფრო აბრკოლებს საქეს, რადგან...

საქორა ლეგიონის მესვეურები ყურადღებას მიაქცევენ...

სამხკარი კლიტი.

რას უხდის ჩვენი საამაჰურსიო კომისია.

საბატალიერი ლეგიონი.

წითელ არმიელებში საივის კეთილ-ერთ საინტერესო საკითხს...

პირველ საბატალიერი ლეგიონში კი მიუხედავად იმისა...

სამაჰაჰო პერიოდში უფრო მოახლოვდა, ყველა ნაწილები...

სადგურის დათვალიერებას კი განუზომელი წინაშეწელობა...

ბ. ხევილი.

მოგვხსოვს აბანო.

მე-4 ხე ლეგ. მე-7-დ და ტყვიამურქვევ ასეულების ძირითადი...

სამხკარი ლახვარი.

სწორად ასეთი საღამოები.

ამ ჩამოდენიე დღის წინაღ მეთაურთა სკოლის პირველ ასეულის...

ამს. ლისინოვის მიერ გაშუქებული იქნა შემდეგი თემები: 1)...

სასურველია იქნება ჩვენი ლენინის კუთხის გამაგებობა ხშირად...

საქორა შ. დოლიძე.

ჩვენი ზიზღილითა.

პირველი ლეგიონი.

არც ერთ ნაწილში არ არის ისეთი მოწყობილი და მორთული ბიბლიოთეკა...

ბიბლიოთეკაში უხვად არის პლაკატები, რუკები და ლოზუნგები...

ჩვენი წითელ-არმიელები ამ ბოლო დროს ძლიერ დაინტერესდებიან...

ბიბლიოთეკის გაშენებას, ყოველ კვირის ბიბლიოთეკაში წიგნების ახალი მასალების და...

ბიბლიოთეკის გაშენებას, ყოველ კვირის ბიბლიოთეკაში წიგნების ახალი მასალების და...

ბიბლიოთეკის გაშენებას, ყოველ კვირის ბიბლიოთეკაში წიგნების ახალი მასალების და...

ბიბლიოთეკის გაშენებას, ყოველ კვირის ბიბლიოთეკაში წიგნების ახალი მასალების და...

ბიბლიოთეკის გაშენებას, ყოველ კვირის ბიბლიოთეკაში წიგნების ახალი მასალების და...

ბიბლიოთეკის გაშენებას, ყოველ კვირის ბიბლიოთეკაში წიგნების ახალი მასალების და...

ბიბლიოთეკის გაშენებას, ყოველ კვირის ბიბლიოთეკაში წიგნების ახალი მასალების და...

ბიბლიოთეკის გაშენებას, ყოველ კვირის ბიბლიოთეკაში წიგნების ახალი მასალების და...

ბიბლიოთეკის გაშენებას, ყოველ კვირის ბიბლიოთეკაში წიგნების ახალი მასალების და...

ბიბლიოთეკის გაშენებას, ყოველ კვირის ბიბლიოთეკაში წიგნების ახალი მასალების და...

ბიბლიოთეკის გაშენებას, ყოველ კვირის ბიბლიოთეკაში წიგნების ახალი მასალების და...

დ. კანტურიშვილი.

პასუხს ალრი მოკვლით.

მე-6-ე ლეგიონის მე-3-ე ათასეულის ღია კომუჯრედის კრებამ მოისმინა ამხ. ბერიძის მოხსენება გზებზე წითელ არმიულს-ს გვერდებში შესახებ და დაადგინა:

კომუჯრედი მთელი თავისი აქტივით იყრის ყოველ თვეურად გზებზე წითელ არმიულს-ს 15 ვეჭვმზღობის და იწვევს შემდეგ პარტ-ორგანიზაციებს: თელავის, წინანდლის, სოფ. შრომის და ურბანთ უბნის, რათა მათაც მთელი თავიანი აქტივით გამოიყენონ გზებზე წითელ არმიული და ამით ხელი შეუწყონ სამხედრო ცოდნის და პროპაგანდის საქმეს სოფლად გზებზე წითელ არმიული-ს საშუალებით.

კომ. უჯრ. მდ. ღამია.

მასგა ლაიკონის საკითხი.

პარტიული მუშაობა.

მესამე ლეგიონში ბიურო-კოლექტივისგან მოცემული და თვით კომუჯრედის მიერ გამოშვებული კომუნისტური მეთოდების კრებები უწყობა თვეში ერთხელ. სამოქალაქო დაწესებულებების კომუჯრედებთან მკიდრით კავშირი გვაქვს.

ყველა საკითხიდან განჩინებით, რომელიც კომუნისტური ბული იქნებოდა დასაწყისში, დიდ აქტივობას იჩენენ ამხანაგები. უპარტიოთა მასა წინაშე უწყობს კომუჯრედებს, რასაც აშკარად მოწმობს მათი პარტიის რეგისტრაციის მასიური ღონისძიება. ყველა განცხადებისთვის თავის დროზე ეძლევა სათანადო პასუხი.

პარტიის წევრებში აქამდე არ ქონია იდეური უღისცობის ნიშნები.

პოლ-მე-ცადინეობა.

პოლიტ საბჭოში ლეგიონის ყველა ნაწილში უნდა მოხდეს სრულყოფილი მიმდინარეობა. პროგრამის თანახმად ყოველთვიურად უნდა იქნეს მუშაობა ლეგიონში მუშაობის მიზნების განხორციელების მიზნით. ლეგიონში დაარსებული პარტიული მუშაობის მიზნების განხორციელება უნდა მოხდეს ყოველთვიურად. ლეგიონში დაარსებული პარტიული მუშაობის მიზნების განხორციელება უნდა მოხდეს ყოველთვიურად.

სამხედრო მეცადინეობა იყრის ყოველთვიურად. ლეგიონში დაარსებული პარტიული მუშაობის მიზნების განხორციელება უნდა მოხდეს ყოველთვიურად.

სამხედრო ღირსების საკითხები.

სამხედრო ღირსების საკითხები. სამხედრო ღირსების საკითხები. სამხედრო ღირსების საკითხები.

სამხედრო ღირსების საკითხები. სამხედრო ღირსების საკითხები. სამხედრო ღირსების საკითხები.

გარკ სასროლო, ისე სხვა საკითხებს. დისციპლინის დარღვევის არ ჰქონია აღდგომა.

სანიტარული მდგომარეობა.

სისულფეთ კარგად არის დაცული ლეგიონში. თეთრფეხი თავის დროზე ირეცხება და ურეცხავი არმიულს, მხოლოდ ადვანტიზაჟის ის, რომ ამანის სახით სწორად იღებს მწვევი ხასიათს. ლეგიონის სამედიცინო და ქალაქის კომუნალური მუშაობის ვერაგობების ფასებში, ამ მიზეზით ამანო სწორად ძლიერ გვიან ვეჭვდება.

კვება.

კვების საქმე კარგად არის დაყენებული. ნაწილები ყოველ მხრივად დაკმაყოფილებული არიან, რაც სანერვიო ნაწილის

1-ლ ქ. ზ. ლაიკონის უფა სსრკრედი.

სასკოლო საქმე.

ჯერ კიდევ სრულებით უწყვეტად წითელ არმიულში საუცხოვო შეისწავლის წერა-კითხვა პოლიტ-სათთან დაკავშირებით.

დღეს ლეგიონში ძვირად შეფასებული წითელ არმიულს, რომელსაც არ იტოვებს წერა კითხვა. ამ მხრივ ჩვენ ვიკავრებით ვადაქა წითელი არმიის ნაწილი სკოლაში, სადაც ისინი დაწესებული სამხედრო-პოლიტკურსორი იღვნიან ერთად საზოგადო განვითარებასაც. ლეგიონის ყველა საქმე მასწავლებლობაში, ზოგი თვით წითელ არმიულს განსაკუთრებით უნდა ითქვას რომ სასკოლო დარგში ბევრი რამ გავლენა ჩვენი ამხანაგების დაუფლავი მუშაობით.

ამ ბოლო დღეს ლეგიონის წერა კითხვის დივიდენდის კ...

სანიტარული მდგომარეობა.

სანიტარული მდგომარეობა.

სანიტარული მდგომარეობა.

აზა გამოცანა?

აზა გამოცანა? აზა გამოცანა? აზა გამოცანა?

აზა გამოცანა?

აზა გამოცანა? აზა გამოცანა? აზა გამოცანა?

აზა გამოცანა?

აზა გამოცანა? აზა გამოცანა? აზა გამოცანა?

ჩვენი ფოსტა.

ჩვენი ფოსტა. ჩვენი ფოსტა. ჩვენი ფოსტა?