

საქართველოს  
საისტორიო მემკვიდრეობის  
სახელმწიფო მემკვიდრეობის

# მეტეხი

Храм Метехской божьей матери, обычно называемый Метехи (происхождение названия не выяснено), — один из важнейших древних памятников Тбилиси. Он находится в старой части города, на левом берегу Куры. Возвышаясь над отвесной скалой, Метехи, вместе с расположенной на противоположном берегу древней цитаделью Нарикала, способствует созданию на редкость своеобразного силуэта старого Тбилиси.

По сложившейся традиции, Метехи признавали одной из древнейших церковных построек грузинской столицы. Знаменитый грузинский историк и географ XVIII в. царевич Вахушти приписывает основание церкви Вахтангу Горгасалу (V в.). По преданию, здесь была похоронена св. Шушаник, о жизни которой рассказывает самое раннее из сохранившихся произведений грузинской агнографической литературы — «Мученичество святой царицы Шушаник» Якова Цуртавели (V в.). Тут же, якобы, находились и дворцовые сооружения. Но эти ранние постройки, если они и существовали, до наших дней не дошли.

Что же реально рассказывают нам исторические источники о Метехи и о той части города, где он расположен?

По «Мученичеству святого Або» — Иоанна Сабанисдзе (конец VIII в.), здесь с первых же веков существования города находилось кладбище. Этот район, называемый известным под названием Исани, был связан с правым берегом, т. е. собственно с городом, мостом, на котором был воздвигнут крест. В XI в. Исани уже является кварталом города, и он обнесен собственной крепостной стеной. Название Метехи в письменных источниках появляется в XII в., при царях Георгии III и Тамаре. Согласно летописям, тогда уже существовали и церковь Метехской божьей матери и царский дворец. Тбилиси, в котором долгое время правил арабский эмир, в 1122 году был освобожден царем Давидом Строителем и стал столицей объединенной Грузинской монархии — одного из наиболее могущественных в то время государств Переднего Востока. По словам историка царницы Тамары Василия, во время Шахорской битвы (в самом конце XII в.), после того, как войско отправилось навстречу врагу, Тамара разувшись, направилась в «Храм божьей матери Метехи» и молилась до тех пор, пока «бог не исполнил ее желания», т. е. пока грузинское войско не победило.



Вслед за этим названием Исани, я Метехи, мы встречаем при царствовании дочери Тамары Русудан в трагическое для Тбилиси и Грузии время: когда в 1235 году к столице приблизились монгольские завоеватели, Русудан покинула Тбилиси, а комендант города поджег царский дворец и, таким образом, был razoren город Тбилиси». Тогда же, по-видимому, погибла и древняя Метехская церковь. Исанский дворец был восстановлен в середине XIII в., при царе Давиде Улу, а Метехскую церковь заново отстроил между 1278 и 1289 гг. царь Дмитрий II, прозванный Самопожертвователем (он был казнен монголами). Тут же он основал и монастырь.

Таким образом, нынешняя церковь Метехи относится к одному из самых тяжелых периодов в истории Грузии, когда страна находилась под монгольским игом, фактически лишена политической самостоятельности. Ослабление царской власти, феодальные распри, сильное



Ухудшение экономического положения, упадок культурной жизни — вот картина тогдашней Грузии. Об этом говорит, конечно, и то, что сильно сокращается строительство, что особенно бросается в глаза, поскольку непосредственно перед этим упадком грузинское зодчество переживало период блестящего расцвета. Вторая половина XIII в. в Восточной Грузии оставила нам всего несколько памятников — Метехи наиболее крупный и значительный среди них. Это центрально-купольная постройка. По своему плану, общему построению и резным украшениям облицованных тесаным камнем фасадов Метехи примыкает к традициям грузинской церковной архитектуры X—XIII вв., хотя в разработке декора, наряду с традиционными мотивами (оконые наличники, кресты и резные ромбы восточного фасада) появляются и некоторые новые мотивы (напр. горизонтальные тяги, разделяющие фасады на отдельные поля). Резные наличники окон свидетельствуют о профессиональном умении

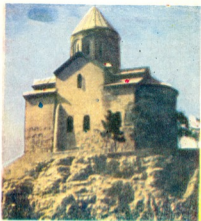


мастеров, но художественный уровень значи- тельно ниже, чем в произведениях предыду- щих веков: резьба стала суше, однообразнее и мельче. Особо следует отметить наличие трех выступающих абсид с восточной стороны. В Восточных провинциях Грузии в то время это относи- тельно редкое явление. Возможно, при вос- становлении храма в XIII в. тут повторили план ранее существовавшей на этом месте церкви. По свидетельству летописца, Дмитрий II щедро одарил восстановленную им церковь и мона- стырь. В XV—XVI вв. грузинские цари также жертвовали Метехскому монастырю земли и крестьян.

В начале XVII в. Метехская церковь все еще упоминается в качестве действующей. В 30-х гг. XVII в. настоятелем тут был известный в свое время духовный деятель Николоз Чола- кашвили — он же монах Никифор Ирбахи. Примерно в середине XVII в. в жизни Метехи наступает перелом. Это время, когда на престоле Картли сидели цари-мусульмане, и вся Восточная Грузия находилась под поли- тическим давлением Ирана. Французский путе- шественник Шарден (70-е гг. XVII в.) рас- сказывает, что Метехи был заброшен после того,



08/21



как его разбил молнией, но восстановивший здание царь Вахтанг VI, вместо того, чтобы вновь бить службу, отдал Метехи под поручицкий склад. Царского дворца там уже не было, он был перенесен сперва в цитадель, а затем в измененную часть города — на правый берег Куры. В конце XVII в. и в первой половине XVIII в. Метехи, вместе с окружающей его крепостью находится то в руках персов, то турок (христианская Грузия, оказавшаяся между двумя враждовавшими мусульманскими государствами — Ираном и Турцией, в XVI—XVIII вв. постоянно страдала от их агрессии). И лишь в 1748 г. царь Ираклий II — выдающийся борец за освобождение Грузии — отбил Метехи у иранского гарнизона, восстановил церковь, крепость и учредил тут школу. Об этом событии повествует надпись в стихах на одной из асбид восточного фасада. Грузинские историки детально рассказывают об осаде Метехи, когда «из города и из крепости такая была пальба из пушек и ружей, что услышать ничего нельзя было».

После 1801 г., когда Грузия была присоединена к Российской империи, старая Метехская крепость потеряла свое значение. В 1819 году ее разрушили и на ее месте построили тюремные корпуса. В течение XIX в. и в начале XX в. Метехская тюрьма служила местом заключения борцов против царского самодержавия. В 1933 году по постановлению правительства Советской Грузии тюрьма была упразднена, а многочисленные тюремные корпуса постепенно разрушены. В настоящее время древний Метехский храм, освобожденный от этих уродливых построек, закрывавших его, вновь обрел свой облик в общем ансамбле старого города. Он, в основном, сохранил первоначальные формы и фасадные украшения, восходящие к концу XIII в., но носит на себе и следы значительных поправок и поновлений: почти весь южный, обращенный к Куре кирпичный фасад и весь барабан купола (тоже кирпичный) относятся к различным этапам восстановления храма — начиная от XVI или XVII веков и кончая XIX в. Внутри храм тоже пострадал, его стены не сохранили никаких следов росписи.

В настоящее время территория вокруг храма благоустроена, а перед храмом, над самым обрывом, воздвигнут в 1967 году памятник царю Вахтангу Горгасалу, выдающемуся политическому деятелю и герою национально-освободительной борьбы, при котором Тбилиси был превращен в столицу восточно-грузинского царства Картли (Автор памятника скульптор Э. Амашукели).



Автор текста В. Берлизе, редактор Н. Михайлова. Художник Г. Гордзаладзе, художеств. редактор Р. Махарадзе. Издательство «Сабхота Сакартвело», Тбилиси, Марджанишвили 3, 1969 г. Грузинское общество охраны памятников культуры.

УЭ 01601. Тираж 25000. Заказ № 291. Цена 5 коп. Типография № 1 Главлитиздательского Комитета Совета Министров Груз. ССР по печати. Тбилиси, Орджоникидзе 58.