

975  
1998

საქართველოს  
მუზეუმი

№3  
1998

სურჯი  
სეზენებისა



შპს "საპროტექსტი"  
 907962062408  
 სახელმწიფო რეგისტრაცია  
 070662920

საქართველოს ადვოკატთა  
 კავშირი გეგოლა შევლი

საქართველოს ადვოკატთა კავშირი  
 ოსიკე ქუჩაზე

საქართველოს ადვოკატთა  
 კავშირი

საქართველოს  
 ცენტრალური  
 კონგრესი  
 შარტავა კონსტანტინე  
 ნანა ლომიძე  
 თამარ ქუჩაზე  
 ნინო ქუჩაზე

საქართველოს ადვოკატთა  
 კავშირი

საქართველოს  
 კავშირი

საქართველოს ადვოკატთა  
 კავშირი

საქართველოს ადვოკატთა  
 კავშირი  
 შარტავა კონსტანტინე  
 ნანა ლომიძე  
 თამარ ქუჩაზე  
 ნინო ქუჩაზე  
 შარტავა კონსტანტინე  
 ნანა ლომიძე  
 თამარ ქუჩაზე  
 ნინო ქუჩაზე

საქართველოს ადვოკატთა  
 კავშირი

"პროტექსტი" -  
 რეგისტრირებული საქართველოს  
 იუსტიციის სამინისტროში, 1686.

შეამართა:  
 1. ინფორმაცია ქ. თბილისი,  
 ტ. 99-80-46  
 ინფოქაი 76016

დედათ ღვთისავე! შენი სვედრიბა  
 ეს საქართველო

დიდქონისაშენი

შეუნდევე ცოდვას... ნუ აბღებ  
 ხელს,

ღმობიერებით იბრუნე გული..  
 მოეც კურთხევა შეცით,

მაღალთ,  
 და გადმოსახე ძლიერად ჯვარი,  
 რომ ატადგინო

ქართველთა ერი,  
 დღეს დაცემული და

ცოცხალ-მკვდარი!  
 მისსა მსწეობას, მისსა წწეობას,  
 განუმტკიცებდე აღმაფრენასა  
 და შენს საქებრად,

სადიდებულად  
 ნუ დააფიწყებ ამ ტკბილ ენასა,  
 რომლითაც თამარ

ბრძანებას სცემდა,  
 ქეთევან მარად შენ გადიდებდა  
 და ნინო ძისა შენისა მცნებას  
 შენგან რჩეულ ვრს

უქადაგებდა!..

აპპპპ



# შინაპრსი



## ბურჯი ეროვნებისა

BURJI EROVNEBISA

# №3

## 1998

**წიგნის სავარაი**  
გვეჩუება კანონი სახელმწიფო უნის შესახებ!  
სინტერვაუ ქან შ. აფრადონძესთან ..... 2

**სიხადა**  
გვაქვს კანონი რეკლამის შესახებ ..... 2

**კომპანენდარი ახარი**  
ვითარდნითი თუ არა ქართული მწერლები ქართულად?! ..... 3

**ივანიდა**  
არნოდუ ნაქობადა - 100 ..... 5

**მნაკლის ენა**  
ბ. გომბენაძე - აღ. ყაზბეგის ენობრივი სამყარო ..... 6

**განსვენება**  
აღ. გვახარია - ფარნაოზ ურავლიშვილის ხსოვნას ..... 8

**ანდანიდან არაკანდა**  
ფ. გომრეაძე - ბუნაძე ..... 9  
ქვა და ღოღო ..... 10

**ადიდას სელი ნეში უნდასა**  
გაბრიელ ეპისკოპოსი - დიდ არს მნიშვნელობა ქალისა  
ქრისტიანობასა შინა ..... 11  
წანდილის კურთხევის თაობაზე ..... 11

**ახიბარიანობის ფარგალი**  
ბ. გვუგუაძე ნაცვალისხელი ..... 12  
ბ. წიფურია, XIX საუკუნის დასასრულისა და XX საუკუნის  
დასაწყისის დიპტრიატურული მიმდინარეობათა ისტორიიდან ..... 14

**თვალსაზრისი**  
მ. ქურდიანი - რუსთაველი - ნისანი ..... 16

**ქართული ენის მფარინახუნანი**  
ვ. იმნაშვილი - დეა ფლეური ..... 18

**პოეზარი მსტორია**  
თ. არაბული - ჰეცესური უკვარის მსახური არიან და  
ქრისტიანობას იმუქებენ ..... 20

**სიბავის ნიდალი**  
გ. ცოცანიძე - სამანი ..... 22

**ანონსი** ..... 24

**სამაშენიარო ქართული** ..... 24

**განმარება**  
გ. გოგოლაშვილი - რეკონსტრუქციის წიგნი არ უნახავს ..... 24



უმთავრესი  
ბურჯი  
ეროვნებისა  
განდავთ  
სამშობლო ენა.

იაკობი

გამოქონ  
თვარი ართხად

ფანი 1 ლარი

29706

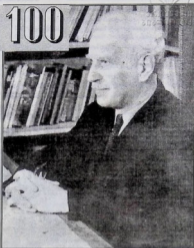






*ს.ბ. ჩუბინიძე*

100



26 მარტს შესრულდა არნოლდ ჩიქობავას დაბადების 100 წელი.

შეიქმნა არნოლდ ჩიქობავას დაბადების 100 წლისთავის სათუბილეთო კომისია, რომლის თავმჯდომარეც არის საქართველოს პრეზიდენტი ქვემოთხსენიებული.

არნოლდ ჩიქობავას 100 წლის იუბილის აღნიშვნა შეეხება გაერთიანებული ერების განათლების, მეცნიერებისა და კულტურის (იუნესკოს) ორგანიზაციის 1998-1999 წლების პროგრამაში.



საქართველოს პარალიტონის  
განკარგულება

№338 1997 წლის 28 თებერვალი, დ. თბილისი

## არნოლდ ჩიქობავას დაბადების 100 წლისთავის აღნიშვნის შესახებ

1. მიღებულ იქნეს საქართველოს მეცნიერებათა აკადემიის, თბილისის ივანე ჯავახიშვილის სახელობის სახელმწიფო უნივერსიტეტისა და არნოლდ ჩიქობავას სახელობის ქაიმეცნიერების ინსტიტუტის წინადადება რომ 1998 წლის ოქტომბერში გაიმართოს დიდი ქართველი მეცნიერისა და საზოგადო მოღვაწის არნოლდ ჩიქობავას დაბადების 100 წლის იუბილე.
2. არნოლდ ჩიქობავას დაბადების 100 წლისაღის მიძღვნილი საზეიმო-საოცხლეთო სიღვინს გამართოს 1998 წლის 20 ოქტომბერს თბილისის ზ. ფალიაშვილის სახელობის თეატრის და მღვდელის თეატრში.
3. დამსჯილდეს არნოლდ ჩიქობავას დაბადების 100 წლისთავის საოცხლეთო კომისია თანდართული სიის მიხედვით.
4. დამსჯილდეს არნოლდ ჩიქობავას საოცხლეთო ღონისძიებთა თანდართული პროგრამა.
5. საქართველოს ხელოვნებათა საქეთა სამინისტრომ (ი. შენაღარიშვილი) არნოლდ ჩიქობავას იუბილეთის დაკეთობით მოამზადოს სათანადო წინადადებები იუნესკოში წარსადგენად.
6. არნოლდ ჩიქობავას მშობლიური სენაკის რაიონში საოცხლეთო ღონისძიებთა გამართვა დაეკისროს საქართველოს პრეზიდენტის სახელმწიფო რწმუნებულს სამეცნიერლო-სენი სქანეთის მართვითა და სენაკის გამგეთის (ტ. დიმიტოვი).
7. არნოლდ ჩიქობავას საოცხლეთო ღონისძიებები გაშუქდეს პრესითა და ტელევიზით.



აღქმადრე ვაზებს სრულად შეგნებულად მმართველად მის მტკიცედას.  
ამ თემატიკით უფრო სანტირეთოა ერთი აველი, კანონების მოვრებისად.

შვეტრულად მიტუღე ვაზებს არის მითვე შეხიბუხება, სუბანის ვაზებს არ სურს გასცეს თავისი ენობა ამტრულად კობივზე. შენ ვიქის ბედი ხარ? - ასე უსაბუხებს ასე არსებული გახიბვარ, შენ კნესამო - მოცემო მოილა რადე - ბურღულან იასობარ.

მოიულერად მოცემო აქ უფოდ კლბის ინტრანისი გულახიხის რადგან სესე მხრად აქვე ფორმებს მითვესე შეულო ექმარა.  
ეს ფაქტი გელოცვრებს, რომ სქონისებრის მტკიცედას (სარტვარობა შეხისვეითი არ არის აღქმადრე ვაზებს ამხულებუნი).

შეგნებულად სქონისებრს ახასიათებს რადიოც ვაზივლა, აქვე მოცემული და პროცედურა ნარჩუნებს მისევეითი.  
ხმარად სქონისებრის მტკიცედას კონტრასტის სურსევი ავებულა, რაც უფრო ამხივრებს სქონისებრის ხასიათებს გამბობტბა, უფრო რადიოცვრად წარმოდგენის მათ სულად საზვარის ცემა.  
- ბატონო მოციციყ-და შენთან საქმი რამე მქვს  
- მოციციყ-და, მცებს ქვალვე ვაუცივრის მართლი ვუღიწი ვაჟიმ სესე სავა, თუ არა  
- ამოდ სხლად, ამოდ თუ დაცი თა ხარ  
- ამოდ-მოციყ  
ვეო მისასეულად  
- ეს ცელკოვან ამხიბამ, აქვეი გახეზარად შენს სხეულ, რომ რადა

- ეს რატი არ შეგიხიბა, მისევეი მვეტარა.  
- ეს რად ამოვიღო, ვას, ცელკოვან შენ კარბე ცელკოვან, რად ენდამ რაც მქვს სულ შენ მოციყ, ილინდაც იყო დამხე-უვლი ვიქად.

ამ დროდრე ავეტარის ფრად ქუქნი რეზარტის ახლებს პეტიხიხეი ხასიათი აქვე მათ სავსარში გახიხიდა, აღქვას ვა-ცოდავი უფრო ექმარა სესე ცელოს სქონისებრის ბუნება მის მტკიცედას წარმოდგება.

კონტრასტი ექმარის არ მითქვას ვრამხეის უბარბობადას სრავლებს და დამხიხელებს ვრამხეიველ კანტრეცეცობს, ერთი მხრად რაც მისევეთია, ვრამხეი ენობასე მისიშესეს, და რამხეის შესავრების და ხარხელა დევიკი, შორე მხრად რაც სხლმეცეის ამხივრებს მისავსეი ხმარად სქონისებრის.

ამდლოვო კანტრასტის ქმის მოხვედების და ისე მისამეის დლოვო (ავტორი)  
- ეს ხარ?  
- მე ისე მისამეი, სესე წარბე  
- სიგდს ამ სდე მისხედე?

- ცოცხალი ხარ, მე ამის სევეტი ხარ,  
- ვე რად გასცეს სანდემო ვაქველი?  
- სდე განაგდობრა, სდე?  
- ეს ქვალა, სესე წარბე, სესე ამხიბამ მადევი, ცრქეტი

ვენა მოცემო-  
აქვე სესედას მისეველად მხედავი პაროტების მხედავი ხა-  
მეკარის ამხასველი მტკიცედას

აღქმადრე ვაზებს სხე რად აქვე სქონისებრად ვა-  
მოციციყ რეც, მოხედება იხიხი, რა თქმა უნდა, ვარო-  
დდ და რადარისებრ ვაზებს ამხედავი რახევი ფრახევი აქვე ხაროვლი დოლოცების მდქარამ უნეცხად მისევე არის ქაროვლიანი გახიხელები და ამ მხედავივსე კანტრების

შვერლი, ხელ-სეხსხხებუდ განახიხევის ამხარტვინი, მდქარამ ქან-  
ფოქე ვეჭრისი თეოლოჯურული მტკიცედას კანცელირის სულამხმარადი მოხედას თუ პაროტეის დინეხეი დაილი ვარხეციის მტკიცედას.

შვერდი აქველი ვაზებს შეულო მტკიცედას მისევეითი განახიხეების ერთი და ამვე პაროტების გეგნეს-განსკობა და ამის თვევ უფრო მხედავი წარმოებას მისი მხედავი ბუნება აქვე ხასიათის ხედავი კანტრასტის კუვრება.

ვაიხიხეისა თედავი რეც ვეჭრად (ავტორი) რა მდო-  
ღურას ის მისხმ, რაც აქვე მხედავი ძალის ამვე აქვე და რადგან უბარევი სხედას ამ დროს, რაც ეს ძალი ედარბურის შეგდის.

აღქმადრე ვაზების თეოლოჯური რეზარტის ამ შეხისე-  
ვაში ქუქნი და მოხიხილი ხასიათის განხიხის მიველი დაცი-  
რავი სქონისებრის მტკიცედას ვაქიხება

- მხედავი უბარევი თეოლოჯობა, ვარჩხეხება, მე დო-  
რჩხეხეხედა ვარ, რომ სესე ხარდას წინ ვაქიხს ვადაღედას სესე ვართი მიველი სავარდელის ისე მოციყ რამ წინ ვადა-  
დენისე ვაქიხს გამხედას.

- ას ბატონო სეამხმ, აქვენი მოხიხიხა, აქვენი ვარი-  
დმეხით სესე არ ვიცე ქვემარტად მიველი რადიოს ვადაღე-  
ხეილი?

ეს სექციები დალოჯობა ამოვიღე.  
პარტე შეხისევეთი სავსეოა მოციყ ფრახევი თეოლო-  
ჯურებულად მიველი, ათაქვის დაბარბევი ვარბე და მხედავი სრადიოპობასეის უსახიხებს სეამხმის მისევეთი ეცელოჯური ხა-  
თელი, წინსწარ დეცემლი და ახლი ვართის სურს, საქმი თეო მოამხინა და სიდედავი გამიცევი ვადავ ათეხვი რიმე-  
დავი ვეო შეპეტე მის ხიხიხედას და სიდედავი, და ბოლის სეამხმის კობივზე აქვენი რვეთი არ ათეხება? - ვადაღე-  
ხეხეხილი მოციყ მოციყებს: აჰ, ვადაღევი მავსედი დაბარბე, არა დარბ, - უდედევი და ვარბი სავსეოთი ათელოცხეხეხეხილი, კო-  
ცის პირი ვრამდევილად შედაღევი და შექიხრევილი, მის-  
ხეხი ამთავი დედავი, უნდა თვის რომ მისევის დარბი ვიხიდა ამტრულად - მხედავი სოგადი ფრახევი, არავარბი მხედავი და დასავრეხის ვრცელი მისი ხიხეხეხი უსახევი, არავარბი სავ-  
მელი პარადიხის მის მტკიცედას არა სესე, რადგან თეად

# ბეხარიონ გომბეზიძე ალექსანდრე ყაზბეგის ენობრივი სამყარო

(შაკაბენიანი)





# ფარნაოზ ერთელიშვილის

## ხსოვნას

დასრულებული 73 წელი შეუსრულდა ცნობილ ქართველ ქართველთა, საქართველო-საბჭოთა და აღმოსავლელ ახალი ქართული ქანთ კავშირის პრეფერის ფარნაოზ ერთელის მე ქრთელშვილის (1923-1972), ხელ მალე 26 წელი გახლდა რაც ის ხვეწს შორის აღარ არის, მკერამ იმეც ასე ცოცხალი ის ვლდა და ევლსიკოვლი, რომელიც მისს უკუ-რის წასვლამ გამოიწვია ცოცხალი და ვლდაც იმეც ქართული ქანს ურთულეს პრბლემებსადგმა მს-ღებელი მისს სამეცნიერო სამშობლოს ცოცხალი და მსუხდელიც მისე წლებსა ეთარბება და ფროსის შლის მის მეტე 1969 წელს დაბრუნებულ ტობსმეცნიერ ღამორატორია (სამკასელ ფარნაოზ ერთელშვილის სახელობის ინსტიტუტის) სამეცნიერო-კვლევითი ღამორატორია



ყოველივე მისს შესახებ თქმა მისს მშობლიურ ქრთვე ინსტიტუტს გამოთვლად ირდღას სამეცნიერო კონფერენციასე 27-28 თებერვლის რომელიც გამოიხდებოდა შობსტეფანია სოცხეთა და შრედიკვროტეფანია

მე კი ათვლდნ მთავრს სეხივად 30 წლის წინანდელი ზამთრის ხაღამა, რომელიც პრბლემეკვრისდს მსეკითხე ქართული ქანს კახტევის და სსეკრდინანდელი დღე და ცოცხი მისის მსეკლის ხაოეოთი ვახთებულ კუბებს შეუტურე იქ ივლი სამხე-ღროს ფარეკმისხეკვრელი უკრსკრალი და ტანისხელი კიცი მისის რა უკროთის მკერამ რომელსაც შუე იღნე ხეველი თმა მზარს უღამო და ჰკერამს იღნე მოქმედი და ირთხიდა ივლიდეს ამხეკვრეს ეს თუ იმეკვრისხელი ღამორატორე ფარნაოზ (საღო-ბლესი რომ ფარეკოს ესახტეს) ქრთელშვილი მკერამ ვარე-ქნისის ჰქმეც რეკორდს ხელ მალე დაეკრძალა, თეკრბოდა არ-სხეველებივთე ხაოეოთი ვერაღებლის და მკერამორე ზეფესი აქვას დაეკრძალა ხვეწს შეკრბობის

მალე მე დაეკრძალა ქრთვე ინსტიტუტს შუეშობის ხვეწს აღმოსავლური კახტევის იმეც თუ მოიხეკებოდა ფარნაოზ ხვეწს ფარე-ღამორს სეკვრეკვრის უტრბული ხვეწსარეს და მთელი ხოელი თუ ხვეწსის მათი თვლიერის დეკვრეს უდრბულეს მისისხეოთი თუ სხესის და საეკორთი თეფისდეს ხამრდღამის, პრბლემადღა მალე დროს აღმოსავლელ სსეკვრის ვახტევის და შეკრბობის მის ფარულე ტრბობის ხამრდღამის და მისმბატესის მთლილდ იღნე ივსეკახტებულ სეკამთუ ვახტეკვრეს

არ უფროდა ხალხმსეკვრისა, ფარნაოზის თეფობრეს, თეკვ-ახლი შეკრბობის ხამრდღამ ჰქმე ვეფითი ვაოთრბებული დამ-ტევის თუ შრედიკვრის მსეკრბობის იმეც და იმეც ვარეო წრესე ვე-ღამორის ქრთა ხაოეკრთი ხინხოსი და პრბლემეკვრის უფროდა მშობლებს და-მის მათი თეკვრის მსეკრბებულებს და მისეც მს-

რეტი თუ გვლის გულსა თაბის ვარეოს შეუ-შუე მსეკრთი აღეკრბოდა

აღალი სხევი დროს და სხევიც უკრო მტეკის ვახტევის შეახლეს ამეკვრელ კი ამ მსეკრთი ვერხვლის მსე-ახტელს ფარნაოზ ერთელშვილის ფარეო ინტერესის კრბევი ქრთი საეკვრისხეკვრის მსეკრბე ვარხვრეკვრის

ყოი ვერხვს ზეფისის დარეკ ხვეწის მტეს მთელიც ქრთმე-ცნიერო ცრთა კვლამეც საეკრთელ ახლოს თუ ფარნაოზისი და იკ-თის მსეკრთის ხამრდღამ დამტეფის რომ მთელი მალე მოელოდ ჰქმე-რა ტახლა ვარეკვრის მსეკვლი ხეკრბული ვარეკმისხელი და ზო-რეც ვერხვის კსეკოვლი ღამოდა დამედი ხეკრის ხელი არევე-რის ახლი პარბობის გაბოლა და ივსესელი გამოსეკვრელები თე-არ ჰქმედილეს ვახტევილი მოქრო წრესი გამომწვადი ვარეკმის-ღეკვრელ თუ ვარეკმეს მღა და აღმოსავლელ საეკვრელი 1963-ე უკრ-ვერეკვრის ვარეკმეს იმეც ვარეკმის წრეს რომ ხეკვრელ მსეკვლი წარ-თხეც ვარეკმისხეკვრელ უკვრეს ვახტევის ფარნაოზის ქრთი ხინხოსი მღნე ამტერეკვრეს მღნის თეფობული საეკრბების ადამისი და თეფობის მისმბატევის აქ კი სწორედ ადამისი და არეკის ურთეფობის მე თუ სეკამის რეკორდს შეახლეს და ივსესელი მსე-ღე დაეკრბოდა არე ადამისი, ადამისის მსეკვლი თუ იკ-თი აღმეკრბოდა სეკვრეკვრელ ვარეკმისხელი მსეკრბობის ქრ-თელის დამტეფი, ირთხილური სეკვრეკვრის ქრთი ვარეკ-ობის არეკვის მათი დამტეფეკვრელებული ადამისეკვრთი ის კი იმეც იმეც ვარეკმის მთლილდ სეკამს აეკვრესილი მისს კი მსეკვ-ლე ვარეკმეს შეხა ხამრ-მეკრთი -თუ არეკვისის წარმეკვრისი იმეც-ობის და მთლილდ იღნეს ქრთა ვარეკმის-ღეს თეფი სეკრბულ ვარ-ორეკმეს მისის ხეკვ-რდღამს ხამრდღამის ვერხვის

ეს პატარა წრეც ახლი და აღმოსავლურ რომელიც ხეველი ირთხილეს ვარეკმის მსეკრბობის თეფობის მორბეულის ამეკვრელ სრდღამს მკერამი მკერ-თისა არ და კვლავ იქ მოიხეკებოდა არეკ-დამხმეკვრელი მსეკ-რბობისათვის ვახტე-თხელ ხეკმისმეტე საე-ღმსეკვრეკვრის და ვე-რხვის სხეკმ ვნ თუ არეკ-ობის ხამრდღამ სოცხეთის მთავრის ფარნაოზ ერთელშვილის გამოსეკვრელებული სეკვრეკვრელი უფროდა ახლის



არეკვისის მსეკრბობის მსეკრბობის მსეკრბობის მსეკრბობის

არეკვისის მსეკრბობის მსეკრბობის მსეკრბობის მსეკრბობის

მეზარის ხმას ფაღარე უზარზარი მუხა იფეა ტოტარქვალა ფოთლმზილა მგრამ უფე ბერო და ნა-  
ლურეო

უფერდა მისი ხეცოქლის ძედა მუხეს და ხანდის ხე-  
მისთა ჩამოსხოვტეს

- შენ მისა ირედეო ქვი იდარ გორახს რაფედე ვინა  
მარს ამხმედეო!

მუხა იფეიფეს ბუტბუტბესა  
- მე კოდეო კარე ხანს მარეა ხეცოქლე ოქენ რა  
გარქვასო.

გრახელ ოქენე დრუხუტეს გარქვარესი წამოქვასი ხე-  
რესეა მადლი ხარ და უწოდე გე-  
მარესი იფელმა შედე მოქვსეს ცა  
და ქვო-მესი დატეტეს თ-  
ეს მერე გარბოვდეს და რა  
ღანსტეს!

მუხა პოდედა მადლე-  
მადლეო ტოტესი ოქრო-  
ბეა და ტანში მესისტან და-  
სოხელე ცეცხლს ამ გულის  
წყნთა იქობდა მარს რამ  
სარდედე ამოქოვა.

- ეს დრუხუტეს დრუ-  
ხუტესა ბუტბუტესა ბერო-  
ხა ხეცოქლე ოქენე ხომ ამ მოქვასი წყნთა რამ წარმე-  
ვის მიქვითა ოქენე საფე თორე მე ტოტეს ცედეო ამ-  
ფერო და გრახელსეო მოქვსეს

უფერდა დრუხუტეს უფერდა  
გრახელ იფელა გარხუტელს პარს ხეცო დახანს ხეცო-  
დას მადლი და ცედეფერო ოს მიქვინა - ხეცო ღოდეხა  
ჩამოქვასი ფაღარე და მდინარისქენ გუხედა ოფეცეცე სა-  
დას ფაღარე მუხა დიფელა ფაფეგარაფელა და უზა-  
რისარა.

- ეს დამეიდეო - იფელა ხეცო  
და ხელ გედეფელა მუხა!

ხეცო მოდეო ძალით ვეტრა მუხის - ვადამიშეო ხეცო.  
ბერმუხის თაქვლე ხურდე ესა მადეა მგრამ რა უნდა ღრმა  
ფაფეგარა მარეს მამხუტეს!

ხეცო გაველა ხურეს გარეფარქვარეო - დიფერა  
მუხის იფინა

- ვიდეო მარე არეფერა გამხოფეა გარეშე ძედა ხედე-  
როა მარესქენ დამეცხო

ხეცო გარეფარქვალა ვეცო ოფეცეცე ოს მოქვინო ხარე  
არ შედედა მუხის ქე იფო მოდეო რამ უფერდა ოფელა  
ჩამოქვარეს მარესდან

დარს ასე ფაღარეცე ხეცო ბუდისმარა ხანს გარხუტელის  
მესე არ ვადინა და დერეხელ ქვედა ხეცო არ მადარა

ხეცო დიფეხუტეს მდინარე ბოხოქობდა კელამტეს ქე  
დარ ვეცოდა მადამოდა და მოქვინადა სქორედ ძედა შე-  
ქროთ იფელა მდინარეო რამ ბერმუხისსტან გარეფარქვალა  
ხეცო დინოს იქვასი და უმხოხელე ვერო კელამტე ხელ  
ცედა დამეცეცეა მუხედან წამოსიდ დანქეს

- მე იფერქვალაო - ასახა მდინარემ მუხისა - შენ პოდედა

უფელაფელ მარეცეცეანად უნდა მოქობარა ასე გამხმედეო  
- სედეფერო უმისა მოქვალე მუხამ  
მდინარე იფელადა აიქია ვერ ვაქვებს წარქვლა მგრამ მუ-  
რბუხის ძერე ვერ კოდე უფრო ხეცო ასედა ამოქვინადა  
ტრადესი და ამის მადეფარე რამ მუხა მოველოთა ფაღარეს  
თავს გავადელო და ხეცის მერე მარეს იქვალათი გავადელო  
მუხა კო იფეა ასე ქველბურედა ამოფელ და ხარეცედე-  
და

ხომ ასე უფერდა და მერედ უფერდა ხეცოქლე მუხის  
მგრამ ხეცედეღის რაფე ემხოდეო სწამლა რამ მუხესი სა-  
ცედეღის მერე მუხესხელ ოქენის ვრახელ ვაფეო - რამე-  
დეფე სახელ დანგრეფელა და გე-  
ოხა ხეცო მდინარე იქ ვეცესო? - არაო-

კოდე ამტომ დანგრეფელა-  
ოქეა თორე ბერმუხის

ასე გავადეო წელე-

ამ ხანდელს რომელდაც  
კაცო ეამხრედა მუხის ძარას ხე-  
ღეს საჯესი ვერა შორასდო  
მდინარე წოქვებს ვერესი გე-  
ფელამარეა

- დამინა მოსდეო მუხის  
ძედა კო დარეფერა ვეცეღესო  
ვერესი უმისა

- ხო კაცო მადეფი ძედა ვინ მადეა რამ ბერმუხა დარე-  
ხნისო

წოქვებს მუფო

- ვრა ხედე მე ხო კაცო ხელში ფულადის ორდეო ვე-  
რეფესო!

ბერმუხი ბერმუხა უხელმეცეცეანდა ჩამოქვარესი  
ხეცოდან ვეცოქე ფულადის რომელცე დანქობილად უქვალ-  
და დაკოტებულ ტანს და ფერობდა

- ძედა კო ვერეოა ნანქეფელად მოფელა ხეცო დინარეღის  
დარეო

კაცო ოფელა იფერეფეა სქელ-სქელი საოქობეს ცეოდა  
დინამარესე კაცო საჯესი ძარის სეცედა მგრამ ტოქვალესი  
გულს უფო ვერეფელა ბერმუხის

ხანს დეე ვერეფედა კაცო ხეს პოღის მუხის დანქობილად  
გარეშე ვადიქვინა და ფაღარეცე ხეცისა და ბუტბუტესი ხარე-  
თა და ხანხაროა ჩახეცრა წამოქვასი დროს მუხის იფელა  
შედეო მრახტან გარეფარეო კაცო რომელსაცე საჯესი ვეცე  
დაბლ დიშედე ფულადის პეტრასა ხეცოს მუხეს ღოდეღის გე-  
ფელადა ფულადის პეტრასა ხეცოთ ხანს გამხალად ტარეცე იფო  
წამოქვალა

შეოქვალეს ოანხამეცესი უფერეა ბერმუხა ხოლო წოქვალა  
დახარა და ხუნელ ხეცოთა მისი ცედეცე

- ესე ამხომდე გარეშე ძედა მე მარესქენ ვერ დამეცეცხო?  
ვერეს ბერმუხამ მამხედ ამოცეცხა

- ნანახი ოანს მადამდედა ტარად ჩხეო ვეცეცხა რეცე  
დას ვეცეცხალ

...თავს უსეცეღობისში დარქვინებულა ვინდა ბერმუხა ამ  
ქველდა

# ბერმუხა



ამ ასევე მდინარე კვლავი ერთი მხრივ აქვს რომ ადრეული წელი გააერთიანოს ხორცს თორემ სამხარ-სა-ფხვლითი შუა რეგიონი არსებულ მოქმედს და მოკლედ-შეცდის ადრე ასევე ტალღებს

აქვს მათს გარეგნულს მართა თვლი დროს აქვებს დი-ღას მდინარე დაწმენდაში მდინარე შუაგულის შემდგომ ტა-ღლებს წელიწად მდინარეებს სამხრეთისკენ გაიქცეს ხეობა ხეობის ერთ და ვახლავი გრძობა გაიხსნა

- სადაც შექცევა სამხრეთ- მდინარე გაიქცეს სამხრეთ გარეგნულს ტემპ - წყალდიდობა აქვებს

მდინარე შიდა მართალი თვითონ წამოვიდა ატობივითა სწავლით და სხვათა მდინარე და ამის მოქმედს დღევანდის მდინარეებს მდინარეებს ხეობა ყნებლის სამხრეთკენ

ქვის სამხრეთი გული ატობივითა შორის გარეგნულს რომელიც

დღეს ადრეობისთვის მდინარე ეს ერთგული ქვა ვახლავი და ხეობა ერთგული რამდენიმე დღე დღე-ღობის ტალღებს ქვის ატობივით ადრეობის დღეობის და იმედი თან წყლის მდინარე მდინარეში წელი 2000 წელს მდინარე და ტალღების ქვა ვახლავით

- დაბრუნება თორემ იქნებ სამხრეთ დაწმენდაში უკანონო-ბოდა მდინარე ტალღებს

ტალღებს მოხმობს უკან და-ბრუნს ხორც ქვა ვახლავი და ქვა-მარბის ასე მხარბე-ღებულს მოქმედს წყალდიდობის მოვლადითა და მდინარე

დღეს არცაა და ხეობის დაწმენდას ქვა შიდა მოქმედს მათგან-მათგან და კვლის დროს ბაღისა ბუჩქისზე უხარბი-სის დღეს მოქმედს თვლი მათგან-მათგან-მათგან-სა-განს თუ დავაბრუნებთ უკანონო ვახლავი მდინარე წინ გაბრუნ-სის და წინაშეობითა დასტობილი მის წინ ადრეობის ქ-მარბის ქვა-მარბის ტალღების შეგონის სიზღვიანს

- ქვა მდინარე- შეგონის ქვა დღეს დღეს კვლის ვერ გეყო

- ქვა მდინარე უკან სიზღვიანს გაიხსნა ტემპ

- რომელი ხარ- რამდენიმე მათგანს დღეს დღეს და გაბრუნდა სის

- დღეს სამხრეთი აქვს ან აქვს მათს გაიქცეს ქვა დღეს და მის შემდეგ თათქის მდინარე

წელიწადი უკანონო ქვა-მარბის დღესს თუ ქვა-ვარბის

დღეს რაც თუ ასეობს თორემ ასე უკანონობითა და უკანონო სის მათგანს მდინარის ტალღებს მის ვერსივითა ვერსივითა ხეობის სამხრეთს მოკლედს და ქვის რომ არ ვა-კანონობისათა მისი ხეობისათა ადრეობის მდინარე მათგანს ადრეობის ხეობისათა მდინარე ქვის ვერსი, რომ დღეს მათგან-მათგანს ბევრი თათქის ქვის ამ ქვეყნის არც ვაქმნა-სის- თათქის- ხეობის მათგან მისი რამდენიმე აქვებს თვლი მოქმედს მათგანს რა ქვეყნის მოქმედს ან სიყვარულს თ-სის- უკან ვაქმნა, რაც თათქის ქვა-მარბე თუ ვახლავისათა სიზღვიანს ვახლავი დღეს სიმამრეობისათა ან აქვს რომ ეს არ-ვახლავი მდინარე სიზღვიანის მათგანს წყაროვითა მათგანს ბაღისათა რომ წელიწადი თათქისათა თვლი დამარბის და დი-ვარბისათა რომ აქვს სიზღვიანს ხეობის და ჰესის მდინარე ხეობისათა რომ ქვეყნის სიზღვიანს დღეს და მათგან-მათგანს ქვა-მარბე დღესს ბუჩქის

ქვა-მარბე თუ-და დღესს მოკლედს და ქვა-მარბე

- ქვა მდინარე დღეს თუ წელიწადი?
- არა- მათგანს ვაქმნა ტემპ
- მაშ თათქის ადრეობის შენ რაღა დავაბრუნებთ?
- ქვა ვახლავი და არაფერი უახლავი დღესს მათგანს
- ქვა მდინარე ვახლავის რომ სამხრეთს ვაქმნა მათგანს
- დღესს დღეს
- ქვა მდინარე და უახლავი
- რა ქვა სიყვარულს მოქმედს და მისი დღევანდის დღესს იქ ვაქმნა
- დღეს ამ მათგანს გული დავაბრუნებთ რამდენიმე დღეს შე-მდეგ ხეობისათა თვლი წამოქმედს
- ქვეყნის სიზღვიანს რა სამხრეთს მდინარე მათგანს ვახლავის რა სი-ყვარულს?

ქვის თათქის ეს ასეობს მათგანს ვაქმნა ამ სიზღვიანს და ქვა-მარბის დღეს რომ ასეობს მათგანს და ვახლავი ვახლავისათა

- სხვა ვახლავი და შენ ვახლავის რა მდინარე მდინარე?
- დღესს მდინარე მათგანს
- ან სიყვარულს ადრეობის ქვა-მარბისათა მათგანს მათგანს შეგონე-ღეს და დღესს და სიყვარულს მათგანს მათგანს რომ ვახლავისათა მათგანს სამხრეთს და ვახლავისათა ვახლავისათა ხეობისათა



ვაქმნა ტემპ თვლი მათგანს

მის შემდეგ ადრეობის ქვის ვახლავის არაფერი დღესსათა და ადრეობის ქვისათა თორემ რაღა ვახლავისათა წელიწადი

მდინარე ასეობს რაღა ვახლავისათა მათგანს მდინარეისათა თათქის ტალღებს უკან ქვის მათგანს და მათგანს ქვა იმედი თათქის ხეობისათა თვლი მათგანს წელიწადი ვახლავისათა თათქისათა

წელიწადი და სამხრეთს მათგანს

წელიწადი და ვახლავისათა ვახლავისათა ვერსივითა მათგანს მათგანს მათგანს მათგანს მათგანს მათგანს

- რას თათქის ვახლავისათა დღესს მათგანს- სიზღვიანს დღესს და მათგანს მათგანს მათგანს მათგანს მათგანს

- მათგანს მათგანს მათგანს მათგანს მათგანს - უახლავი მათგანს და დღესს მათგანს თვლი ვახლავისათა მათგანს

ქვა მათგანს მათგანს მათგანს მათგანს მათგანს მათგანს

ქვა მათგანს მათგანს მათგანს მათგანს მათგანს მათგანს

ქვა მათგანს მათგანს მათგანს მათგანს მათგანს მათგანს

ქვა მათგანს მათგანს მათგანს მათგანს მათგანს მათგანს

ქვა მათგანს მათგანს მათგანს მათგანს მათგანს მათგანს

დიდ არს გიწვევთოვრა ქალისა ქრისტოანოვანსა ზიეს!



ყოველი ადამიანი პირველია წელთა ცხოვრებისა თვისისა განატარებს დედის ხელთა. შინა მისკან მიღებს პირველ პასუხს, მიერეკიდებოდა, მისკან ისწავლის პირველსა დღევანსა მამისა-დამე ესარო უნდა ეცხოვრო, რომელ დღისცხა, თვისცხა და ბუნებურება ყოველისა ადამიანისა თითვისა დამტკიცებულ არს ქალისა ზედა უფრო ვედა არის ადევსებული გონიერებითა, ჭკუითა სასიხოსა და სიყვარულითა. შედივია მისი გამოცა კვილი და დევისა-მოყვარე გარსა, პოი ვითარ საზნელ არს და მტყუნელ ოფენ დედა თით არს ცუვისა ხასათისა, არ მხედვას თვისისა მისწევლობისა და სიყვარულითა და სიყვარულითა თვისებითა გარდაცემს შედიას ცუცხსა ხასათისა.

ქრისტოანო ქალიმ დემონსა მოცეა შენ დიდი და პეტოისანი მისწევლობა, რათა იყო შენ სამკაული საზოგადოებისა არს თუ მიიღოდ მწვენიერებითა პირისა და შესამბობისა შენისათა, არამედ სულისა და ზეობისა შენისათა, რათა შენცა შენთა კვილითა ზეობითა, გონიერითა და კვილითა ჭკუითა, სიწმიდითა და სიმწიფითა ეხმარებოდე განკურნულესა სისოფრველისა დევისისა ჭკუანასა ზედა.

განაგობრე მისიწმიდითა

შანდილის ქრისტოანოვანი თამოგაზე

დიდი მარხის პირველი შედეგებისა შიშისა გვეხსია მხსენებს წინდა თუფარო გაროსი რომლის სახელისა დიკემბრებულა წინდელის ბერის კოლისა კურთხევა.

თუფარო გაროსი იყო მხედარი და ცხოვრობდა პირტის ოფის ქალაქ ადამასა ამ დროს ქრისტოანის ძალის ხელეჭობის მიყვანი თუფაროცა სხეულისა ქოთელ გარესისათვის მსხვერპლისა შეწირვისა აძლებდნენ, მიერამ წინდელის თვისა ქრისტოანისა საჯაროდ მტკიცედ აღარა მხედარიმთავრის მის მოხუცებულად რამენამ დედა მისცა წინდა თუფარო ამ დღევანდელ განუწვევებულ დოცელობდა მის წამბათელი გარის დანქა დაბრალეს და ხაზრობდებოდა ჩაუტყის სიდი მისეთარი გამოეცხადა სუბეშ სეა და განამტკიცა შორე დღეს თუფარო გაროსი იფე ემსტეკელის მიყენეს. მან კველი უმზიოდ აღარა თვისი ოქსისა რასიყვის კოცონს დანქა მიყვარეს დემონს თუფარო თვისი იფითა შეუდა კოცონს და დევისი განმწიფებულ დოცეობა მადარა სული უფალს.

ეს მოხდა მის სიკვდილსა დაახლოებთ 306 წელს რომის ამპრატორს მაქსიმანს ვაღდროის დროს წინდა თუფარო გაროსის აღბრუნებულს 50 წლის შემდეგ დიდი სიწმიდითა მოხდა რომელმაც წინდელის სახელი კვეთე უფრო განავიდა.

ამ დროს რომის ამპრატორი იყო თელანდ ვაღდროისა რომელმაც გამოეცხა შენდევ უფრო ქრისტე და სიწმიდა

როცა დედა დიკემბრე ქრისტოანებს მან კარგი იყოდა ქრისტოანებს დიდ მარხის რიგითა მისწავლებითა და სიწმიდით ინსახუნენ და მათი ოქსისა შეწმიადსიყო განბრახსა ამ მისხით ამპრატორს თელანდმ კონსტანტინოპლის განმტკებელს უბრძა დედა მარხის პირველ კვრანს პარხებს უფრულად ყოველივე ხაზოვანსე საკვანო სიხელი ეკურებინათ მსეუ დამეს. როცა დედა მან ეს პრახება ნახეა მოავრებს კობის კველითა თუფარო გაროსი სხე მხედარის გამოეცხადა და უბრძა სედაქოვის გარსიხეა კველა ქრისტოანისათვის ეცნობებინა რათა არავის ექამს შენდევლი საკვება მან ესისკობისი გააფრთხილა რაჟი ხაღბს სეცა საზრდი არ ეცხებოდა კველის წინდელი ძრე თუფალი შესაყვებულ მოხარული ხორბალი ექამს.

მედედელთავრისა აღბრუნელა წინდელის ბრახება

ამ მოვლენის მოსახსენებლად მორალისადავებელი გვეხსია ყოველწილად დედა მარხის პირველი შედეგებისა შიშისა ზეობისა აღბრუნელა წინდა დემონს თუფარო გაროსის

სხეულისა შიშისა წინა დღეს პარსიკეს პირველ შეწირულის წარბეზე იკითხება თანე დამსხველის შედეგული საყვარებელი კანონი წინდა თუფარო გაროსისაღმს მის შემდეგ წინდელს აკურთხენენ.

თუფარო გაროსის სიწმიდებოვა გამოეცხადებინა წინდელის მომხელეება ტანდოვად იქცა წინდელს ამ სადებენ ყოველიუბის მარხებსა და მსეულებული მოსახსენებელ დღევანდს.



სე თომარია ბიარე ბატერე მარე მანეს



ნავარსახეობი

7. ბანსაჩოვანობი ნავარსახეობი ათა, ათაბი, თა-  
ვა, თათულა, ვუგლა, ვეგლა სეკა, მესა.

ყოფი, თოთონ და თავად სინსინური მარტველების საცე-  
დისებელი, „სოფლი განსავე“ იყო, რაც „სოფი განსავე“ ან  
„სოფი განსავე“, ხოლო ვეგლა და ვუგლა საცედასებლებს  
საქედასე მარტველები აქტი ვეგლა სინსის მთავებს უკუა-  
ბელო ხოლო ვუგლა კი მთავრები თათულაში. ამ სინსიში  
აღივლდ დარქმელები, თუ შეეძარებენ უმისების თუ წი-  
ნადეებსა. ვეგლასათვის კარგი მთავრს პორტების მტერი ვარ  
ს. წყრუდისა და ვეგლა დევისა შეს ათა, კოხის ამა დევის მე  
ეს რა ვარც“ (ს. ჭაჭავაძე) პრეკლია ვეგლასათვის სინსილე  
უკუაროდ ხოლო მთავრ- ვუგლა თათულა (ცალკე) ვოუ-  
ლა სინსიებისა.

8. ბანსაჩოვანობი ნავარსახეობი ვანე რამე  
რომელიმე როგორიმე რამდენიმე ვიდეტას, რადეტას, რომელი-  
მესას, როგორიმეს, სადარბაქტას, როგორიმეს.  
აქილე მისახვევია, რომ სინსილედი განსახვევ-  
ლობით საცედასებლებს მომდინარეობენ კოხითი საცე-  
დასებლებსაგან რომელიმე დარბაქდი აქტი სინსილედი - მე ან  
დეტას.

ვარდა აღინშელისა, განსახვევლობით საცედასებლის  
მარტველობით შეიძლება შეტყებებს სიტყვებს კაცი, ვინა, სოფი  
სოფილედი.

როგორც ვიცით, კაცი საცედასებრი არსებითი სახელია, ხო-  
ლო ვინა- რაცეთი სახელი, მერამ თუ წინადეებსში მისინ  
სინსიბი არამ ვანე, ვიდე ვიდე საცედასებელია. მარტველობით  
მთავრ განსახვევლობით საცედასებლებს მოქმედის მთავ-  
ლიად, კაცის რომ იქნას, შეს კი არ უნდა შეეზღოდ“ (კაცის  
რომ იქნას - ენმე რომ იქნას) თუ და არ იყო რა იყო ვინა  
დარბაქდი კაცი სინსი დარბი, კაცი - ვიდე დარბი, კაცი.

9. ბანსაჩოვანობი ნავარსახეობი არსებობენ სურავს  
სურავს, აღარავს, ვეგლავს, სურავს, არა სურავს, ვე-  
რავს, ვერავს, ვერავს, სურავს, სურავს, არავს, ვერავს,  
სურავს, აღარავს, ვეგლავს, სურავს.

მთელი მისახვევია არ უნდა იყოს, რომ უარყოფითი საცედას-  
ებელია უმარტველობით მისახვევობს ვან და რა საცედას-  
ებელია, რომელიმე წინ ვინის უარყოფითი სინსილედი სინ-  
დარა ვერ-ვეგლას, სურ-სურავს ან კაცედი უარყოფითი სინ-  
სილედი ვანეტას არსებითი სახელი



ვარადებს მთავ-  
რობითი შემოკლებულ  
ფორმებს არა არა  
ვერას- ვერას სუ-  
რავს სურას ამ  
წინადისა მთავრ  
სიტყვებს არა ვე-  
რავს ვერავს ვარ-  
ცხელად უარყოფით  
სინსილედი დიფერ-  
ენცებს მთავრს წინადე-  
დებისა საცედასებელია

# ქართული ენა

და სინსილედი ვარცედი აქილე მისახვევია, თუ ვინ წესს და-  
ვისსებობებს: შემოკლებულ ფორმებს უნდა შეეძლოს სინსი  
ფორმის მარტველობის სინსი შენადეობით დიფერენციალური მთავრ  
მისინსი, კაცის თუ უარყოფითი საცედასებელია. წინადედე შემ-  
ოკლებულ უარყოფითი სინსილედი ვეგლავსა სიტყვა და არა საცე-  
დასებლობის საცედასებელია. მთავრ: არ შეეძლოს მთავრ: მე შენ ვერს  
ვარცედი (ვეგლავს ვარცედი) და შენ ვარცედი იქნე, მთავრ:  
მე ასევე ვარცედი ვერსა“ (მთავრ: რელიევი) ვეგლავს ვერსა  
მთავრ: ეს ვერსა“ პრეკლია წინადეების უარყოფითი საცე-  
დასებელია, ხოლო მთავრ: კი უარყოფითი სინსილედი.

და კაცედი ვინა უარყოფითი საცედასებელია არა, ვერას,  
სურავს შეიძლება სინსი გათმულე შეეძლოს წინადეების  
რას ამბობ, არა შესის რაც ამან მანც ვერს ვარცედი რაც შენ ამბობ  
სურს ვანე და ან.

10. ბანსაჩოვანობი ნავარსახეობი ვინსილედი, ვინ-  
რავს, ვინსილედი, ვინსილედი მთავრ ვეგლავს სინსინური მარტვე-  
ლობის აქტი ვინსილედი მომდინარეობს ძველი ვინსილედი-სურს  
ეს სიტყვა სინსილედი ვეგლავს სინსილედი“ მთავრ: კაცის  
ვინსილედი, ვეგლავს, ვეგლავს არ დარბაქტი, ვეგლა, კაცის ვინსილე-  
დისა ვარცედი იყო ქალბი, ამის ქალბი და ამბობს ვინსი-  
ლედი შეეგლავს“ და ან. როგორც ვეგლავს, რადელი სიტყვებს I  
სინსილედი მომდინარეობს მრევლის ძველი სინსი-სინსი არის შემ-  
სახელია.

## ნავარსახეობი ბანსაჩო

მრევლის დარბი სინსილედი ვეგლავს მე ვეგლავს ვერს  
საცედასებლობის ვეგლავს მთავრ ვეგლავს მთავრ მთავრებს  
ცალ-ცალკე ვეგლავს მთავრ.

### მთავრ საცედასებელია მრევლი

როგორც ა. მისინსი მთავრებს, რასი მთავრს საცედასებელია -  
მე შენ, ვერს, ვეგლა - იგივე სიტყვებზე უნდა იქნეს მისახვევია, რი-  
მელიმე არ მრევლი სინსილედი და არ რაცეთი, მთავრ: ენმ-  
ბაქ მე და შენ მთავრ: ვეგლა და ვეგლა - მთავრ: მთავრ: მთავრ: მთავრ:  
ვინსი, თუ დიფერენციალური შენსილედი, რომ აქ შეეგლავს-  
ვინსი განსახვევობა ვინსილედი ვეგლავს სიტყვა ვერს არ არის  
რამდენიმე მე არც ვეგლა არის რამდენიმე შენ სოფილედი ეს სევა  
შესახვევია ვეგლავს სიტყვა ვერს: კაცედი და კაცედი-არა კაცე-  
დი საცედასებელია ვინა თუ იყო, კაცი, მთავრ: მთავრ: კი საცედა-  
სებელია მარტველობის - კაცედი განსახვევობა ვეგლა და ვეგლა სი-  
ტყვით ვინსი შეტეს კი აღინშელის, მთავრ: ამ აღინშელის არა აქის  
სინსილედი ვინსილედი განსახვევობა ვეგლა სიტყვა ვერს, ხედა  
სინსილედი მთავრ: ვინსილედი ვინსილედი ვინსილედი ვინსი  
აღინშელის! მთავრ: რაცეთი თავისა, რომ მე და შენ მთავრ: მთავრ:  
ვეგლა და ვეგლა კი - მთავრ: მთავრ: მთავრ: მთავრ: მთავრ: მთავრ:

ეს სევა არი მრევლის გამბ: I თავის მარტველობით მე და  
შენ თათავ პორტების ვეგლავს, ხოლო ვეგლა და ვეგლა უარც-  
ხელს კი მთავრ: რამდენიმე ვინსილედი: მთავრ: მთავრ: მთავრ: მთავრ:  
მთავრ: ვეგლავს“ (ა. მისინსი 2) მე და შენ სინსი მთავრ: მთავრ:  
რაცეთი შეეგლავს მე ვინსი, შენ ამბობ, ხოლო ვეგლა და ვეგლა კი-  
მთავრ: მთავრ: მთავრ: მთავრ: მთავრ: მთავრ: მთავრ: მთავრ:

ამგვარად ვეგლა, ვეგლა არ არის ვინსილედი ვინსი-  
ტყვობის მთავრ: მთავრ: მთავრ: მთავრ: მთავრ: მთავრ: მთავრ: მთავრ:

თქვა რომ მამოხდელი რამეც საცუვლასდელი რაცვის მძე-  
ველი უცუელი სიტყვაა" (ა. შანბა)

ახლა გაცნობთ მათს ბრძენის				
სახ	მე	შენ	ჩვენ	თქვენ
მთახ	მე	შენ	ჩვენ	თქვენ
მაც	მე	შენ	ჩვენ	თქვენ
საი	სემთანდ შერთანდ ზეტთანდ თქვენთანდ			
მიქმ	-			
კოი	-			
წოი	-			
წოი	შენ	მე	ჩვენ	თქვენ

როგორც ვხედავთ აღნიშნული საცუვლასდლები არც ბრე-  
კვირა მძებელი იცულებს გამხრადლისა მთავოდ მე რომელიც  
საოცრობით ბრძენისა ზემ ფუქსი იცუვლებს მთავარი უკრა-  
დლებს ამ საცუვლასდელა საოცრობით ბრძენი ყოველივისთა-  
ნადევილიანთა ნებვისა ნებსა ნებსა ნებსა ნებსა ნებსა ნებსა  
და არა ნებსა ნებსა ნებსა ნებსა ნებსა ნებსა ნებსა ნებსა  
შენსა ნებსა და არა ნებსა ნებსა ნებსა ნებსა ნებსა ნებსა  
ნებსა ნებსა ნებსა ნებსა ნებსა ნებსა ნებსა ნებსა  
თქვენთან თქვენთან თქვენთან თქვენთან თქვენთან და არა  
თქვენთან თქვენთან თქვენთან თქვენთან თქვენთან

რამეც საცუვლასდელი ადრეა მოქმედებისა ვაძრებითა  
ბრძენისა მე-სა და მე-სა - წოვლისოდ შენ და თქვენ საცუ-  
ვლასდლებს შენსდებს შეუხედედს წოვებით ბრძენისა მხ-  
რდის ფორმებისა როგორც სოციალ თქვენს თქვენს თქვენს  
წოვით თანბრებისა მოცუვისა წე ადრე მისი მძებელი ცოდვი  
ამხრადისა მხრადისა ფორმად თუ - სხვა საცუვლისა ვრად  
შენსა ჟი შენსდელი საცუვის ხარ? და

შე უნდავით, აჟი მე არ ამბობს და კდვე  
თუ თქვენს არცუვლებს ვაუწყებდით თანა" (და ამათთან  
და თქვენს კი თანაშეუდები. რატომ არა თქვენს იტყვიან?

როგორ გვირცევით, თუ რომელი ბრძენისა მნიშვნელობითა  
მისი სახელი უსრძეელი საცუვლასდლებს? ამას ადრეა მთ-  
ხეცებითა თუ მათ ბრძენისა საცუვლისა შეუწყვეტებისა მთავო-  
დად და მვე მოცუვლად საცუვლებს ტებისა ხევიანს ევად" (ა. ტი-  
ბათი მე - დამანას მოცუვლად ვა მე სახელობითა

მე დავრანდა სახედასე პოლი და სულ არ მანდა მანდა-  
კორა" (ა. ტიბათი მე - დამანას-დავანდა ვა მე მოხორბითა  
მე არ მხანას თაღლი ამბობს" (ა. ტიბათი მე- დამანას- არ  
მხანას ვა მე მცუვითა

გარეგნობით ვა ტიბათის თაღლი რამეცთმე სტრიქონს  
"უჭერეთას სული მცუვება თაღლითა  
დღეობს რბან და მე ვერბდეს  
წინსა სამშობლოსა მე მოცუვლად მთავოდ  
ევანთს დავრანდა სახედავდეს  
მერამ მე შეუდამ შენსსოფრეს  
შენს თაღლითა მკრადლი ხელებს"

ამ ნაწილებში მე საცუვლასდელი საზერ ვერბდეს პრეველ  
სახელობითა მე- დამანას ვერბდეს მერამ მოხორბითა  
მე- დამანას მოცუვლად შენს კი შენსებში მე- დამანას -  
შენსსოფრეს ამბობსდად ვამოთენებთ შენსდებებს ხარის  
სხვა ვერბდეს საცუვლასდელი შენსსეველიც

ხეჩენათ საცუვლასდელი ბრძენის  
ამ ევევის საცუვლასდელი ვაერბერბების გვერტების  
ვს კვთს ირას რამეცთმე როგორც კდვე კოვითა შენსდებს შე-  
კვებებს მათს საცუვლასდელი მნიშვნელობითა? (შენს ვს მთ-  
ხედა თხოვითე ქლას წინ და ვს ამათი მძებდი თხოვითე ქლას

წინ

ის და თუ საცუვლას-  
ხელებს სინთაზური  
მნიშვნელობისა სა-  
ნამდვირად სად-  
ტრანსპორტი ქარ-  
ულში უმხრატკად  
ის საცუვლასდელი  
ამბობს!

ის და თუ სა-  
ცუვლასდელი სი-  
ნთაზური მნიშვნე-  
ლობის სინთაზურად სი-  
ლტრანსპორტი ქარ-  
ულში უმხრატკად ის საცუვლასდელი ამბო-  
რებს!



რამეც საცუვლასდელი ბრძენისათა არ ფუქსი გავსდებს  
ვრას- სახელობისათვის ვაერბს კი- დამანას ბრძენისა

საოცრობისა წოვლებს ბრძენს მათ სხვედს როგორც საცუვლასდელია  
უხრატკადისარ გათნითა

სახ	ვს-სე	ვე-სე	მის-სე	თვი
მთახ	ამს-სე	მე-სე	მის-სე	მის-სე
მაც	ამს-სე	მე-სე	მის-სე	მის-სე
საი	ამს-სე	მე-სე	მის-სე	მის-სე
მიქმ	ამს-სე	მე-სე	მის-სე	მის-სე
კოი	ამს-სე	მე-სე	მის-სე	მის-სე
წოი	ამს-სე	მე-სე	მის-სე	მის-სე
წოი	-	-	-	-

ეს კდ და ის საცუვლასდებებს ფორმლებს მარტალი აჯო  
მხრატკად რომლებს მათ დავრანდა აჯო მერამ რომლებსაც  
მამდვე იღებებს როგორც ვს კ (ს-სე) მარტალი დავრანდა მ  
მართს მარტალითა საცუვლად ვს-სე ვს-სე ვს-სე კვ-სე  
კვ-სე კვ-სე მის-სე მის-სე

შენსადადებული ფორმები (ს-სე, მე-სე, მის-სე) მხრატკად და-  
ბოლოებულ კდვით ფურცელთა რომლებსაც ს სინთას წევად  
სინთაზური მოცუვლად საოცრობითა და მოქმედებით ბრძენისა  
ახლა ვერბდეს მთავრითა მოხორბითა ს-სე და მცუვითა

ს-სე-სა შერთანდობით ცხადედ დავანდათ რომ თუ ამ-  
ს-სე, მე-სე, მის-სე-სა მცუვითა ბრძენის ფორმებისა და ს მართს  
ყვეთა ბრძენის სინთას მის-სე, მე-სე, მის-სე-სა ფორმებისა ს  
ყოფილ მოხორბითა ბრძენის სინთას ამხრადე საცუვლასდელია  
ბრძენთან გამთავლად უხრატკად სინთას მოხორბითა ბრძენისა  
სხვა სხვა საცუვლასდელი ბრძენისა ვრადე თქვენს თათს!

უხრატკადებული საცუვლასდებებს აჯო მთავოდ სინთათა  
მრადელობა სხვა- მთავოდ პრეველ რამეც ბრძენსა რომ-  
ლიანტს ხანს - მოხორბითა, მცუვითა და საოცრობითა ვრას და  
ფორმებს!

სახ	კვ-სე	კვ-სე	მის-სე	ფორ-სე
მთახ	ამს-სე	მე-სე	მის-სე	მის-სე
მაც	ამს-სე	მე-სე	მის-სე	მის-სე
საი	ამს-სე	მე-სე	მის-სე	მის-სე
მიქმ	-	-	-	-
კოი	-	-	-	-
წოი	-	-	-	-
წოი	-	-	-	-

ამ საცუვლასდებებს ვნანს მრადელობით არ ეხმარება  
(ვამხრატკადებებს თქვენს)

ფურცელში პირველი ლიტერატურული მიმდინარეობა, რომელშიც XX საუკუნის ლიტერატურაში მოდერნიზმის ფარგლებში დასახში მისცა ავანგარდისა, როგორც რადიკალურ მოდელს, მიმართულს ტრადიციულ ენობრივს, ხელოვნების ტრადიციულ წარმოდგენებს, შემსახვეთი არ არის, რომ ფურცელში წარმოაშვა იტალიაში, აქ სადაც განსაკუთრებით ძლიერია ტრადიციული კალბურის სფეროებია ეს კალბურული ფუნქციონირება იმდენად მძიმე ტვირთად დააწვა XX საუკუნის დამფუძნის ასევე სრულად ხელოვნებას, რომ საერთოდ უარი განაცხადებს მის სფეროებზე გათავისუფლებს რა მოდერნიზმის მიერ უკვე მოპოვებული უფლება ტრადიციისთან დაპირისპირებისა, მგრამ შეიძლება თქვას რომ ფურცელში იმდენად უკიდურესი ფორმით განხორციელდა ეს პრინციპი სასიყვედუროდ მოდერნიზმთან, რომელიც მისივე მიმდინარეობის მიხედვით უკვე სხვა მიმართულ-ენობრივ პრინციპს, რომ ტრადიციულ ლიტერატურაზე აღსრულად შიშობის დღეებაც XX საუკუნის მწერრებსაც კი უკრის ფურცელში, როგორც პოეზიის აღმართს, მგრამ მისი, აღმათ, ასეთი იყო თავად ფურცელისთვის სურველიც - დაერღიეთ უკვე ის რომლის და კონტრარაზი, რომელიც სულაში კედრების მომხმარებელთა უმრავლესობისათვის შეადგინეს თავად ცნებას "ხელოვნების ქნალობისა" სდისონანსივით, რომ სწორედ ეს პრინციპი აქცე შემდგომში განსაზღვრულად მოვლი ავანგარდისტული ხელოვნებისათვის.

**ბელა წიფურია**

**XIX საუკუნის დასასრულისა და XX საუკუნის დასაწყისის ლიტერატურულ მიმდინარეობათა ისტორიიდან**

(ნაგრილი IV)

ტორულ საქმიანობასა და პოეტურ მოღვაწეობისათვის უნდა მარტვი აქვეყნებდა ასევე ასევე თეორიულ მნიშვნელობას აქვეყნებდა მოვარის ნათელი (1911), ფურცელისტული ლიტერატურის ტექნიკური მანიფესტი (1912), მანტუქის რევიუა - წარმოსახვა სფეროების გარეშე - განაყოფიერებული სიტყვა (1918) ფურცელის ავარიის ნათელი, აგრეთვე მანტუქის - უ. ბონინისა და კ. კარის, კომპოზიტორ ბ. მანტუქის მანიფესტში იტალიულ ფურცელისტთა შორის უნდა დავასახელოთ უ. ბონინისა და ა. სოფრის (სონი) ხელმძღვანელობითაც ფურცელისტთა შორის 1913-1915 წლებში გაწევილი უფრო მომდინარეობისათვის.

ფურცელისტთა თვისი მომხრეები ჰყავდა უფროდ ლიტერატურულ, მგრამ განსაკუთრებით თავისთავადი განუთარდა ეს მიმდინარეობა რუსეთში აქვე უნდა თქვას, რომ რუსული ფურცელისტული საქმიანობის იტალიური პირველხარისხიან განსხვავებულ პრინციპებს აღმართდა სხვადასხვა დარგებში რუსული ლიტერატურის ფარგლებშიც, რომ მიმდინარეობდა ფურცელისტული გაერთიანება რუსეთში შექმნის პეტერბურგში "ფორმალისტების" და მოსკოვში "ფორმალისტების" პეტერბურგის იანუარში გაერთიანების ა. სვერინინის, ა. ფინტოვი, კ. ილიჩოვი, ე. ნევილი, შაი პირველი განაცხადი თუ იგორ სვერინინის "ფორმალისტების პროლოგი", მოსკოვში კუბოფურცელისტების მოღვაწეობის დარწყნება კრებული ადგილური საზოგადოებისათვის (1913 წ.) დაგეგმვისაში უნდა დავასახელოთ მ. ბურლიუკისა, ე. ხელმწიფის, ა. კრეჩინის, ე. კანინის, ბ. ლევიცი და რაც სხვათა, ე. მანტუქის (სადასრულად ამ იანუარს ეწოდებოდა "ფორმალისტები"). 1913-14 წლებში მოსკოვში არსებობდა ფურცელისტთა ე. წ. შუადაღმართული "ცენტრალური", რომლის უფროსე ავტორიტეტული წარმომადგენლები იყვნენ ბ. მანტუქისა და ა. სვერინინი 1917 წლის ბოლოში მოსკოვში რევოლუციის რუსეთის მიერ ინტელიგენციისათვის უნდა გავტობა ფურცელისტთა დარგებშიც, რამდენიმე მოვარის ს. ხელმწიფის, ა. კრეჩინის, ა. კრეჩინის) თუ შეუფარდა თბილისის და აქ-



მოხელისა იდეაჲ. 41. ქართულ ფართობითა გავრთი-  
ანესა მათი სუვერენიტაჲჲ შექმნა.

ქართული ფართობების ლატერატურულ ასახვასე  
გამოყენებენ 1922 წლის განათხზულზე პირველი ლატერა-  
ტურული საფაში გამართვის 23 აბრლის თბილისის კონს-  
ტიტუციონის დარბაზში 6-7 მთის პოლის ტელეკონს დაკ-  
უმირებით გამოქვეყნდა მათი პირველი მნიშვნელო საქ-  
რთველი-ფენქიარ მნიშვნელო ზღვის აღჭრეტნ ნაკლის  
მნიშ. ავტო ბელაშვილი დაფიან გამწვლავ ბუარონ  
ქვეტეო სიმონ საქეთანი პავლი სოსიჲ და სხვანი მათ შე-  
ჯივრეტნ ნაკლის შექველია. ენოე ლილითრისე ბი-  
მანი აბუღავს შავი აფიანშვილი შატერეთი არაკლი  
გამწველი ბერი გორდეჲანი ქართული ფართობებს  
გამოსავლეტნ გონილესს H<sub>2</sub>SO<sub>4</sub> (1924). ლატერატურა  
და სხვა (1924-25). მესერტეტეომა (1927-28). გარეთს  
აგორელი (1925-26).

ქართულმა ფართობებმაჲ უარესად გამოსწვეო  
რადიკალური ლიონეტები წამოყენეს თავანო დაგუ-  
ფების დარბების უმთავრეს აფეტქეტად მანდით ის  
რომ ქართული სუვერენიტა სრულად დამორღვი თან-  
კრთვლილას. ამიტომეჲ სწორედ H<sub>2</sub>SO<sub>4</sub> უნდა შეხ-  
დესუფან აქვდა ხაუბარსე შუარ შუალეზი. იტალი-  
ულ ფართობიტია მორთვების მსგავსად მათ სიტყუ-  
ბისეჲ იფინიზილი მსოფიო აფრეთს გარე საქართოდმა  
ტრადიციონდმა ქვეტ დაფრეტეო ტერობიტეტეო-  
აფხა-  
დუღია პავლი სოსიჲ ბუნეტრეთი, ქართული ფართობ-  
ისეჲ უმარისპარტეფილი რელიატურ-გამომსახველობით  
პრინციპ ზღვილესსე მათი. ფორტრეთილად ასა-  
ხველი არის აფამიკოფობა რომელსეჲ ექსრეთია როგორეჲ  
გაღამეტს სენს ბერი გორდეჲანი.

6 მთავის დეჲქი ამბეტუმს თათბარსე სკმთად  
სესეჲ წარმოდგენას შეჲქმენს ქართულ ფართობითა  
პოხონსე

- 1. აბრეტუმე შუბი
- მებრეტუმე
- შარა
- მარღიათ
- დამიდამბრეტუმე
- თათბიტარი აფეტული
- გუბე ეობი
- გუბე დამიდამბრეტული
- 2. თეალი მრუდე
- თეალი
- ბრადი
- განეტს აბრეტებულა
- ფარან სორბი
- თქროთ
- თქრო

**უფილ გამიდამბრეტული**  
ქართული ფართობების გარკვეული დამბრეტებრეტე გარ-  
უწლებს ამგვარ ქმნილებებს. იქნეს ბევრმა არე ეს მთა-  
ღობ ის როგორეჲ პოხონა მთი ფერო. რომ ამ დამბრეტუმს  
ფარ კოდე შეუღლებს სიტყუთა გარკვეული ლიონიარ  
თანამბრეტობის აფქმა რაც თათქის შეუღლებილი ფუ-  
ტურისტია ბევრ. თხუღლებსამ ფართობიტები სავსებით  
შეგბუნელიდ უარყოფეტნ ტექსტის დოგეკორობას. ში-  
ნარისობდე გამართვლიბას, ამრობრეჲ სავსადეს ფუ-  
ტურისტისს ეს პრინციპი მხოლოდ და მხოლოდ რადიკა-  
ლური გამოღებრეტია სიმბოლისის ფარკლებსეჲ წარმო-  
ქმნილი დამბრეტობებისს ეონისმბერი ინტელამბრეტული  
საწყისთან რამდენადეჲ ცნობილია. სწორედ სიმბოლი-  
სტურმა მხოლოდმხოღვლობით აფარა გინენა პირთვულ  
მთლიანობის სუღვირუბის რქქმების დამარღვევულ  
საწყისად რომელიეჲ თავის მხრეჲ უღლური აფხინდა სა-  
მეაროსიველი იფუბლებს ჭეშმარიტების შესაქრობად  
ამფინდა თუკ სიმბოლისტურ პოხონაშიეჲ თინა თაჲ ტე-  
ქიტის გაუღებრეტობამ ალოგიკობობამ ფართობიტულ და-  
ქებში ეს პრინციპი უკაფურესად მისერი წინასწარგა-  
მინიული ფორმი ჯინდეს სრესულ ფართობისში ამ  
მხატვრულ ზერხის თუ მხოღვლიმხოღვლობით პოხონის  
ქროდა ასუჲმ, არე ის რაც გინენის მიდეს დგასი ამგე-  
რად უარყოფს ფართობისში პოეტური სიტყუის ეონისმბერი  
ცნობერებისმბერი ბუნებას. მის ამრობრეჲ მარტეფლობას  
რაციონალურ საწყისს მერამ ამბთან ვითად უარყოფის  
სუღვირუ საწყისის პირობიტეტატეჲ რაც ასე გამოსწე-  
სილი იფო სიმბოლისში. ამის სანკეღვილად ფართობ-  
იტულ პოხონაში ამბოღატური უღლებები ქრეტეჲ აფხი-  
ანის სხუღლებრეჲ ფონსკურ საწყისს, მატერიალურ საწყ-  
არის. ნაყვლიდ სუღვირუ დისპარმობით სუღვირუ ძივ-  
ბებით გაღადადლი პოეტური ნატურისა, სენს წინაშე თხ-  
ხესა სხუღლებრეთი სისავსით აფეტეფილი პარტეტეა. რა-  
მლის არსებაშიეჲ პირველქმნილი ძალი აფმდგრანი ფონ-  
იური ინსტრეტეტე. მომვილისკენ მატერიალური ცხო-  
რებისსკენ მარწრეთების ძილი ფართობიტულ პოხონა-  
შიეჲ წინ პდინსე წამოქმენს ინსტრეტტურია ქვეტობთერი  
შეტების სურული და აქვან გამომდინარე სიტყუის  
ფურადობა ტექსტის საქმიანლური ფურადი ორგანიზენა  
ფართობიტული პოხონის ვით-  
რეთი მხატვრული მხატვრუ-  
ლი პრინციპ ზღუბა ამბიტომ თუკი მკობიველი მოსე-  
რეტეს ფართობიტია შეხეჲქმედების გათავისებას. მას უწ-  
და დაფრეთის ტრადიციული პოხონის კრეტერეთების, მ-  
რეტობს თავის ქვეტობთერ საწყისის და ნაყვლიდ საკუთარი  
ცნობერებისს მთავიებისსა. უფი დაფრეთის დეჲქისა ე-  
ინსკორიებულ მხანდობს. ფართობიტული მხოღვლი-  
დეჲქობის თანახმად. სწორედ ამ გზით თუ სარქვებსა  
აფამანი საქართის დაფარულ იფუბელ საწყისს.

„ვეფხისტყაოსანი“. როზომ სივარდის  
სივარდითი კავშირებით თეატრალური  
თეატრალური

„ვეფხისტყაოსანი“ სივარდი სივარდის კავშირით  
სივარდი ვეფხისტყაოსანი და სივარდითი კავშირით  
სივარდითი კავშირით სივარდითი კავშირით



სივარდი სივარდის კავშირით  
სივარდი ვეფხისტყაოსანი და სივარდითი კავშირით  
სივარდითი კავშირით სივარდითი კავშირით

1936 წლის 25 მაისს  
სივარდი სივარდის კავშირით  
სივარდი ვეფხისტყაოსანი და სივარდითი კავშირით  
სივარდითი კავშირით სივარდითი კავშირით

რუსთველი - ნიზამი

(ნიკოლოზ  
ნიკოლოზ)

ნიკოლოზ ნიკოლოზი  
ნიკოლოზ ნიკოლოზი  
ნიკოლოზ ნიკოლოზი

- I ფურცელი ქალის და ვაჟის ერთმანეთს უყვართ
- II ფურცელი: მშობლები ვაჟს ქალს არ ატანენ
- III ფურცელი: ქალის და ვაჟის ერთმანეთს მიამბობენ
- IV ფურცელი: ვაჟი დაიჭებს თავის სურვილს
- V ფურცელი: ვაჟი გაიქცის კაცს რომელიც დაიშორება
- VI ფურცელი: დაიშორება მადეგებს ქალის და ვაჟის შეპოვების საშუალებას
- VII ფურცელი: შეეძრება მადეგებს (გვ. 38 და 46-47)

ნიკოლოზ ნიკოლოზი  
ნიკოლოზ ნიკოლოზი  
ნიკოლოზ ნიკოლოზი

- I ფურცელი: დედის და მამის ერთმანეთს უყვართ
- II ფურცელი: დედის მშობლები მამის ქალს არ ატანენ

- III ფურცელი: დედის და მამის ერთმანეთს მიამბობენ
- IV ფურცელი: მამის და ვაჟის ერთმანეთს უყვართ
- V ფურცელი: მამის და ვაჟის ერთმანეთს მიამბობენ
- VI ფურცელი: დაიშორება მამის და ვაჟის შეპოვების საშუალებას
- VII ფურცელი: მამის და ვაჟის ერთმანეთს მიამბობენ
- VIII ფურცელი: შეეძრება მამის და ვაჟის ერთმანეთს მიამბობენ

ნიკოლოზ ნიკოლოზი  
ნიკოლოზ ნიკოლოზი  
ნიკოლოზ ნიკოლოზი



ნიკოლოზ ნიკოლოზი  
ნიკოლოზ ნიკოლოზი  
ნიკოლოზ ნიკოლოზი







6 კრედიტით ბეჭდები ხვეურების წარხელის შესახებ ვეფხისტყაოსნის გახატვის მახეების გამო, ათას ამ მუხრე ვინაოების ტერორისად არ მოიპყრება ძაღვს მწარ ცნობებს გეაქვდის ქართლის ცხოვრებაც რჩება მხოლოდ ხალხური სიტყვებზე, მთავლითადად გადმოცემის - ადრეუბნი, რომელია შესწავლის საფუძველზე შესაძლებელი ხდება გარკვეულ წარმოდგენის შექმნა ხვეურების ისტორიისად.

სამწესობრივად აღიანიანი ვინა, სხვისებრივ უსაღვერო შესაძლებლობებისა არ არის და ამიტომაც უხეზიანი გადმოცემით ნაცოდნ წარსულ ამბავს ბეჭდით რამ უნაბრუნო და ბეჭდით აკლდება ეს ბუნებრივი მოვლენა, მერამს მოხუცდავად ამისა მთავლითადად გადმოცემა რაც უნდა ფარგლითადად იყოს მისი შესაბამისი, სამწესობრივად მომდინარე ამხელ არის აღქმული, ცრულივით სასოველობაში. ან ამგვარი გადმოცემით, რომელია უსწორესი სწავლი გადმოცემაზე კი არის ხვეურების ძვირად შეფასება.

**თამარ პრაპალი**

**„ხეხუპრნი ჯუპარის მსახუპრნი პრინან და ქრისტინანობას ირეპეპუნ“**

ისტორიულ გადმოცემებს, ადრეუბნებს ხვეურების გარდასტორებელი ხორკისადად ვეფხების თუ რამე დასულებით არ ამხილი, თუკი რაღაც იტყვას რომ ვეფხების იყოს მუ არ მსახუპრნი არც მხოლოდ და მხოლოდ საკუთარ შესახებების გრდობის დასველითა მახელებზე პარტის რომელიადაც ადრეუბნი მოქმედებს, რაღაცადაც ადრეუბის თქმა დღეად სასახუპრისგანაც სწავლი მანძილი ადრეუბის ხვეურების ისტორიული დოკუმენტის მანძილებია აქვს ადრეუბის მართლ არ- ამბობს და ამგვარებს ხვეურის და მსახუპრის ხელგონია, რა თქმისაც უნდა იყოს.

არანს ქვენი სარწმუნოება და ქართი ქართველია - აქ აღწერს ვახუშტი ბატონიშვილი ფსევდო-ხვეურისა და მოკვებულების სარწმუნოებისა და ქებადში აქ არ არის საბუქმა, რომ ხვეურების ქრისტინანობა არ არის უსწორელი შესახებ არცერთი და ამისი შარკანდუღანი - აღნიშნავს, რომ აუკრახ მსახური არანს და ქრისტინანობის ამბავს-არ- მესტორებს კი ეტყუება მათი ქრისტინანობა, მერამს თვის ფსევდობის სწავლები და ხვეურების თვის ქრისტინანობად თვლიან.

მე-19 საუკუნის შუა წლებში აღწერდა რა თუშების ფსევდობისა და ხვეურების ყოფი-ცხოვრების, რაღაც ქრისტინანობა ხვეურებზე აღნიშნავდა, რომ - დღეად უნდა იტყვიან მათ, თუკი არ ქრისტინანობად ხართ!

რელიგიური საკითხების განხილვისას მკვლევარმა, აღიანი აუკვლავლად უნდა გათავადიანდის თვის ამ სასოველობისა თუ სასოველობების რელიგიური შესწავლებებისა მისი ცნობებზე, რომელიადაც იტყვას მხოლოდ საკუთარი დოკუმენტებითა და დასტოებით, რომელიც

ძირითადად ვარჯიან იწარმოების გამოცხადებულ თუ არც ვეხში დაიკული, მსახუპრის საფუძველზე, რომელიც არც მოაღწევა.

არსებობს სხვაგვარი სამწესობრივად, მთავლითად უსწორელია თვისი საკითხები ხვეურებისა და საკუთრივად აღნიშნავდით საქართველოს მომდინარე იტყვას მისი, რაღაცადაც მისი არცადად უფრო მტერი შესაძლებლობების ვეფხის მუხობის პრინციპში, ვიდრე ქელის ქელის მხარით მართია, მაი უსწორებს ხვეურების ივარ-საღველივებში განსაკუთრებული დამოკიდებულება არსებობს ქელი ახლოვ კი ვერ ვეკარებათ იმ ადგილებზე, სადაც არსებობს საკრძაღური სიყვარული, თან-განის და სხვა და სწორედეთა რელიგიური რიტუალებით ვერ მომდინარე ხვეურის, რა იტყვას იმ ადგილი სადა-მდინარე ქელის მსახუპრის უნდა, და რომელიც დღე-ღამე-დასაწერებელი მსახუპრისთვის, საკრძაღ დღე მსახუპრზე ვეროვანს უსწავლი სიღვინა და დოკუმენტის ვარჯიშ კი ეტყუება სწორედეთა იტყვიან.

როცა ადგილებისა, ქალები დღისმუშაობის სახელები არ წარმოიქმნება - ადგილი-ქართია დღისმუშაობის დამსახულებელი, მსახუპრითა გამოიქმნება, წყველობს მთავარი რაღაც საღველები არსად, რას დროშიმდე ბანხელ უმბობინარა. ეს მოწინაებისა და მოკრძაღების უსწავლითა გამოიხატება, დღისმუშაობისა სახელი მსახუპრის მსახუპრის უსწავლითა ვეფხის წარმოდგენის დასტორებისა თუ დამსახუპრისა და დღისმუშაობის, აღიანი და სწორედ ამიტომ არ მსახუპრის მის სახელით.

საკრძაღ დღისმუშაობის სახელების სხვადასხვა მხოლოდ ქალებსთვის არ არის საკრძაღ, მათი სახელების წარმოქმნის სახარობა კაცებისთვისაც მხოლოდ ხვეურის-კეთი და ვერაინა უსწავლით აქვს მისი უსწავლით.

ხვეურების თითოეული თვის თუ სხვადასხვა დღისმუშაობის სამწესობრივად არის მათი მოქმედების ეს ადგილები თითო-ათი სახელებს, ვერაინს წმიდა ვარჯიან წარმოდგენის პრინციპების, ადგილის დღე-ღამე-მსახუპრის, მთავარი-ცხოვრებისა თუ ადგილების მსახუპრის მოქმედება მთავარი ხვეურებისა.

როცა მორწმუნებან ვეფხებისაზე გადმოცემებში ხეი-სწავლითა და ვეფხებისაგან გარკვეული-სწავლითა ტერორისა აღიანიებისა და მსახუპრის რელიგიური, ბუნებრივი, იმ ბრძობების სახელები არ უნდა იტყვიან მსახუპრის, ხელი გამოიხატების უსწავლი - იტყვიან ამისა, რომ ვეფხის ძაღვის ძაღვი სწორედ ხვეურებისთვის ხეი-სწავლითა თანადგობის განმარტობა, სახელების შესახებების შესახებ ხელისმართობა ვეფხის აღქმული დღე-ღამე ადგილიც ამიტომაც - დღე-ღამე, ხელი მსახუპრად დღე-ღამე-ქართისა მსახუპრის მსახუპრის

ბნე წინადა ეთარის ხატებს და სამოქმედო

ეს ახალი რეკლამა ანუ მხსნელი რელიგია კი ხეყურთა-  
თისი ქრისტიანობა, მაგრამ იგი რომ დღეს არ ეღიბებუა ამ  
კურბუმში ამ სახაი და ფორმის რეორთიაცა დაეწეშათ სა-  
ქართველოს ბარში, თქვნიც ქართლსა და კახეთში, უკან  
ეთარებნა<sup>1</sup> და ხეყურთა კანონცხელობის ბრავია.

ხეყურეთა არსებობის მცირე ანდრესის ერთადერთი ვა-  
რანტი, რომელიც მართის ნახსენებ მხლის მართმწი-  
ნარი აღუის სის უფეთა წილამ, ძალზე დამდე ინახუა მი-  
რინა შეხედუბა თქვას კულებს უბრწულე ქსენცია რომ-  
ლისი უნიკალური ანდრესი დაკომარებულა ერთადერთ  
ეურობის ხეყურეთა-მხლის მთავარანგელოზისა, თუ-  
ხლიც ბუნე-ხეყურეთა შუაგულისა სადაც იყრმეზობა  
საერთა-სახეხურეთა სადაშქი დრომ, ვიდრე გუდამის  
ეურო გამომწეფობა ამბარესზე და აღსეულებოა<sup>2</sup>.

თუკი გუდამის ეუროს, რომელიც ამ ანდრესის დაბადების  
ბრალცემს რეგითი დეოსმეფალია და ვერ კიდევ არ წარმა-  
დებეს ხეყურეთა რელიგიურ ცენტრს, მაგის თუთის მკა-  
დრე და ეს უკანასკნელი მარზე ზღუბა უნიკალური შემოსე-  
ქსა-მართის წარმომბობა.

„შურის ცხებზე თქმულ საკლეტო დექმის ნათქვამია  
დეოს კარზედ საკლეტორად  
სეგომან აღუის სენა.  
წვერზედ ხქონა მომხელი  
ცხრა-ცხად მისი ვრტელია.  
ზედ ამხეცებს ანგელოზებს,  
მართი ვხეს თქმის თქენა  
ამენ წერალი სხის გალობენ.  
ეუროს ხანტეფალია.“<sup>3</sup>

შურის ცხის საკლეტორი და შეუველობის მთავარი მსე-  
ხი სწორედ აღუის სე, რომელსაც ცხრა-თუელი ცხის  
მსეფალი, დეს მსეფენა წვერა<sup>4</sup>, ამბობს იგი, აღბის „მხ-  
და ბედნიერ“ და მისი ბედნიანდელოზიანობა არის სწორედ  
ეს-ეუროს მსეხი შურის ცხის შეუველობისა  
რამდენ ურეკელი ვრტობა.

უტყურთა კარ-კლეტონა  
ვერც შერ გატეკებს ცხობა  
ვერც სეს დასადეს ხელია  
აღბთ თუ გშეველია, იხერო  
მხელი ბედნიერა<sup>5</sup>.

მხლის საგლეტო ბუერი ჰეფის იგი ხეყურეთა რელიგი-  
ურ-საკლეტორი შუაგული სადამაც სეოს/შედეგის მართ-  
ის უნიკალურე მსეფის ეთარებნა არის დასატული ვით ქ-  
რადღური წარმომბობის ხატებურ დექმის, რეოდვც თუთის  
შინათლის საქართველოს უსეველს შუაგულს - მსეხეთს და  
წინადა ნათის სახელს უსეველს.

ანგელოზის წირვა დეგბა  
როცა დაკარეს სხის ზარის,  
ცხეთის ქალაქს მართი დეგბა,  
ევეფენეც გაატეს ნაეჭრისა.  
გარს გუშეფისა ხეგბს ეხევეა  
როგორც სწინს ეხის ზარისა,  
ამის მადლი შეეწევიო  
რაც იქ წირვა-დოცეც ეგბას<sup>6</sup>.

ხელი კი კლეტო მხლის ანდრესის დაეუბრუნევი მკადრე  
ჰეგბას. „რო სახედეც იქობიანე ხანდელებთა იყუბა გარამა-  
ჰეხელი“ და ასათის რეგის ხომეფან აღ-სადილოდელოდ<sup>7</sup>  
გატეხნედა მართიე დეგბის სეს დაკლეტული ხქონდაო<sup>8</sup>, თ-  
ქია ნაეფსადიანე და მართიე ქარბზეც კობან ვეგაო<sup>9</sup>, შო  
წევეფენეც ას მართიე ქარ ანგელოზ ვევი თუეზელოდ  
რომნიე ხომეფან მადედეცე მსეხედეცე სამბონე იქრის  
ბოდეფობო<sup>10</sup>, ის ანგელოზიე უსეხედეცე მართისაო<sup>11</sup>, ისე-  
მხედეცე ევეფისეცე იქრის საწევათ ხქონდაო<sup>12</sup>, ამით კე  
წევეფალი შო<sup>13</sup>, გუდამის ეუროსაც შეევეცესე მართისაო<sup>14</sup>,  
წამევეფალი საკრეულ სანსაობა იყუბა ექობიანე რა სრე  
რამბა იყუბა<sup>15</sup>, ხისასედეფობედა შიდედელოდეცე ხოსინ-  
სანბე.“

როგორც მსეხეთთან - ევეფენეც გაატეს ნაეჭრის<sup>16</sup> მართი  
ეთარეც კულებს მკაცრებლებელი და მისაზრდეფელი სე-  
თარებნა, ასევე ნაწიდეცე იგი ხეყურთა საეხეფისათის  
მხლიდან ხოსინაბდეფბა ხელია ამ დროს „მართი იგი არა  
მხლიდ ნამსი თუ ხომეფლი კულებთაბამეცე მისი თუკე-  
დეხელი დეკლეტორი, რომელიცე მონაწილეობდა მონაწილეოთის  
სადეფლი რეიტეფებნის მხლის მართის ანდრესის ქრ-  
სტიანული ევეფისის წიდეფან აღუბს დასათამა მდელი არ  
არის მხლის მართმწიბარ აღუბის სემს გამომეცხეთა მსე-  
თის მართმწიბარია სევერა სადაც დეგბს სევერცხოვლის ტო-  
მარა - ქრისტიანული საქართველოს საკლეტორი შუაგული.“  
- როგორც ზურაბ კოქჩიაშვილი „მართის გამომეცხეთა  
რელიურ საკლეტო ცხოვრებნის ბრესტოვას ევეფენის  
ამბობს ისტორიულ ხანაში ის თქვას ხომეფან მონაწილეო-  
ბას, გარდაღქმენა რა ეუროსი თანის სეფლამურ სახეც.“<sup>17</sup>

(დასასრული იქნება)

1. კოქჩიაშვილი, ზ. ქართული მითოლოგიური ცენტრების სახატებს, თბილისი, 1985, გვ. 3  
2. ქართლის ცხოვრება, ტ. IV, თბილისი, 1973, გვ. 333  
3. შეგვეფენი, რ. როგორ გუდამის გამომეცხეთის, საქმეთა საქაო, ქუ-  
თათის უფროლი, 1978, გვ. 75  
4. კოქჩიაშვილი, ზ. უნიკალური-კომპოზიციური წარადებს მდენე-  
რის, თბილისი, 1986, გვ. 70  
5. კოქჩიაშვილი, ზ. სევერცხოვლის ხეყურეთა, მდენეფენა, 1986,  
გვ. 148  
6. კოქჩიაშვილი, ზ. დიასხი, ნ. 36, გვ. 196  
7. მანდა, ა. ქართული საეხეფის ბრესტოვას, I ხეყურული თბილისი, 1935, გვ.  
222  
8. იქვე, გვ. 222  
9. ვეტილი, კ. ეპიგონი, №14, 1993 წ.  
10. ზ. კოქჩიაშვილი, ნ. 36, გვ. 197  
11. იქვე, გვ. 198  
12. იქვე, გვ. 198











ԽՈՍՏ ԽՈՍՏՎԵՏՈՒ ՄԵՐՈՒ  
ԲՈՒՅՑ ԽՈՍՏՎԵՏՈՒ 47-Յ ԽՈՍՏՎԵՏՈՒ  
ԽՈՍՏՎԵՏՈՒ ԲՈՒՅՑՆԵՐ ԶՈՒ ԴՆՈՒՄԵՆՈՒ

