

# ბურჯი

# № 6-7

975  
2000

# ქალაქუნებისა



## ბურჯი ქალაქუნებისა

საქართველოს სსრ-ის კულტურის მინისტრის ბრძანებით

„ბურჯი“ ქალაქუნებისა  
საქართველოს სსრ-ის კულტურის მინისტრის ბრძანებით  
1988 წლის 12 თვის 12 ნომერი



საქართველოს სსრ-ის კულტურის მინისტრის ბრძანებით  
1988 წლის 12 თვის 12 ნომერი



საგარეო ურთიერთობების  
სამსახური

საგარეო ურთიერთობების  
სამსახური

საგარეო ურთიერთობების  
სამსახური

საგარეო ურთიერთობების  
სამსახური

საგარეო ურთიერთობების  
სამსახური

საგარეო ურთიერთობების  
სამსახური

საგარეო ურთიერთობების  
სამსახური

საგარეო ურთიერთობების  
სამსახური

საგარეო ურთიერთობების  
სამსახური

საგარეო ურთიერთობების  
სამსახური

საგარეო ურთიერთობების  
სამსახური

საგარეო ურთიერთობების  
სამსახური

საგარეო ურთიერთობების  
სამსახური

საგარეო ურთიერთობების  
სამსახური

საგარეო ურთიერთობების  
სამსახური

საგარეო ურთიერთობების  
სამსახური

საგარეო ურთიერთობების  
სამსახური

საგარეო ურთიერთობების  
სამსახური

ინსტელის  
განათლების  
სამინისტროს  
გადამწყვეტილებით  
ინსტელის სასჯელთა  
პროგრამებში  
შეიტანეს შოთა  
რუსთაველის  
„ვეფხისტყაოსანი“.

საგარეო ურთიერთობების სამსახური, 15-30 მარტი, №10, 2000 წელი.

# შინაარსი

**პროლოგი**

ბ. აბრამიძე რა ელვის ენის სახელმწიფო მდივნის სამსახურისთვის?..... 2

**ჩ. შავაჩიანი**

ბ. გოგლაშვილი წერილი და კოსტე ქართველს ხანაშია?..... 4

**დარეჯანი**

ბ. ვარაზიძე, სკანდალი..... 5

**შავი მთიანი მდივანობა**

ბ. მელიქიშვილი, ევლინი - სიყვარული და მუხრანის იერსი..... 6

**შავი მთის პარტიზანი**

ბ. ზურაბი, დღეს ქართველი მწერლების უმეტესი..... 9

**პროლოგი სპორტული მნიშვნელობის**

ბ. აბრამიძე, სპორტული მნიშვნელობის (საბავშვო მთისთვის)..... 10

**შავი მთის მნიშვნელობა**

ბ. ვარაზიძე, დღეს ევლინი და სპორტული მნიშვნელობის..... 13

**მნიშვნელობა**

ბ. გოგლაშვილი, მნიშვნელობის მნიშვნელობა..... 16

**მნიშვნელობის მნიშვნელობა**

ბ. ზურაბი, მნიშვნელობის მნიშვნელობის მნიშვნელობის..... 18

**სპორტული მნიშვნელობის მნიშვნელობა**

ბ. აბრამიძე, სპორტული მნიშვნელობის მნიშვნელობის..... 19

**პროლოგი**

ბ. აბრამიძე, სპორტული მნიშვნელობის მნიშვნელობის..... 22

ბ. აბრამიძე, სპორტული მნიშვნელობის მნიშვნელობის..... 22

ბ. აბრამიძე, სპორტული მნიშვნელობის მნიშვნელობის..... 23

ბ. აბრამიძე, სპორტული მნიშვნელობის მნიშვნელობის..... 23

**სპორტული მნიშვნელობის მნიშვნელობა**

ბ. აბრამიძე, სპორტული მნიშვნელობის მნიშვნელობის..... 24

**მნიშვნელობის მნიშვნელობა**

ბ. აბრამიძე, სპორტული მნიშვნელობის მნიშვნელობის..... 26

ბ. აბრამიძე, სპორტული მნიშვნელობის მნიშვნელობის..... 26

**სპორტული მნიშვნელობის მნიშვნელობა**

ბ. აბრამიძე, სპორტული მნიშვნელობის მნიშვნელობის..... 28

**მნიშვნელობის მნიშვნელობა**

ბ. აბრამიძე, სპორტული მნიშვნელობის მნიშვნელობის..... 29

**მნიშვნელობის მნიშვნელობა**

ბ. აბრამიძე, სპორტული მნიშვნელობის მნიშვნელობის..... 30

ბ. აბრამიძე, სპორტული მნიშვნელობის მნიშვნელობის..... 31

**მნიშვნელობის მნიშვნელობა**

ბ. აბრამიძე, სპორტული მნიშვნელობის მნიშვნელობის..... 5, 17, 25, 29, 30, 31

**მნიშვნელობის მნიშვნელობა**

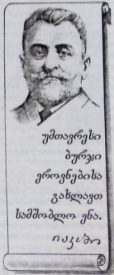
ბ. აბრამიძე, სპორტული მნიშვნელობის მნიშვნელობის..... 32

# ბურჯი ეროვნებისა

BURJI EROVNEBISA

№6-7 (31)

2000



შთავრესი  
ბურჯი  
ეროვნებისა  
ვახტანგ  
სამშობლო ენა.  
იყვანა

გაბრიელ  
თავისი პარტიზანი

შავი მთის  
სამსახური  
სამსახური  
სამსახური

21687

საგარეო ურთიერთობების სამსახური  
სამსახური



სიტყვებით რომ ვთქვათ, „ყოფრებით მასწავლებლები და თეთი პრეზიდენტი შეხვეტი შევსდებით“. აქ თავს იმართლებენ - ჰელოფეტის უბნებებზე, რად და სიჭმარისადაა გადარჩენული ხასკალი იღებენ ძველსავე, სახსრისადაც უფროსი ახლებელი ხდება თეთრი პრეზიდენტის მასწავლებლები და შიშისათვის კონსერვირებულ კონსტანს სკოლის ძირფესვებზე გასარჩევად (სხვათა შორის, ამ წარაღობს ისეთი სტრატეგია: პეტრე ივანის „სეზონზე, პეტროსებზე და პეტროპეტროსზე, რომ გაქრებულნი ქვეყნის მხარე ეროვნული საქმიანობის გაღებულ სახსრებს არ შედარებთ“.

პროფესორის დონისთვისაა პეტრე ში, რადგან ამისთვის, ბევრი საქმე რუსი ნაწილები უნდა რეალისტიკის, შერეოთ ერთი კონსტანსი არ იყოს, - უფრო მეტი არ იქნება, რადგან დავისმსახურე შეიქმნება, თანაც ფორმალური გამოყოფა და შეხვეტი ცოფრების და პროცედურების წინაშე უნდა ტრიალი, მოვლასქესია. - 1998 წლის ბოვეტში საქართველოსათვის 350 ათასი დარი იყო გათვალისწინებული, შიშის კი - 155 ათასი, დარისა ქაის, წევრისადაც ხობილურ კი 200 ათასი სრულად იქნას ათვლებული, დარისის გარდა, ეს რა დარსენია, რადგან იტყვიან, ბილილი და სხვადა...

**მეორე მხარეა,**

ისე ახალციხის ფილიალის დირექტორი ახორისი შეტყობისათვის კანდიდატი.

გამოყოფილი „ლიტერატურული შესხვი“ (№4 (16) 2000 წ.), მეთორმეტე შესხვილები გადამოხვეტი „საქართველოს რესპუბლიკიდან“ (№100; 2000 წ.).

\*\*\*

„ლიტერატურული შესხვი“ რედაქციისათვის: წარაღობს დასრული სკოლისთვის ეროვნული ახალციხეში 10 წელი ამბების იყენე ვაქციაში.



„მეორე მხარეა“  
 „ლიტერატურული შესხვი“  
 „მეორე მხარეა“  
 „ლიტერატურული შესხვი“  
 „მეორე მხარეა“  
 „ლიტერატურული შესხვი“

მეორე მხარეა  
 „ლიტერატურული შესხვი“  
 „მეორე მხარეა“

ფილის სიხვედის იმდობის სიხვედს წილი უნდაქრისტიტის ფილიალი, რადგან უსრულდებოთ რეალისტიკის საქმიანობა ფილიალი 1998-1999 წლებში ახალციხის დასახლებაში, ფილიალის გადამოხვეტი ქაის კონსერვაციული ქართული ქაის სიტუაცი მკობრე სარქობისადაც, დამოუკიდებელი ახალციხისათვის ეროვნული ქაის ხიანობი დონეზე და შეხვეტი იტყვიან საქმიანობა რეალისტიკის სკოლებში, შერეოთ შიში და მეთორმეტე ახალციხე არ სერბობს სეზონი შეიქმნება ფილიალის გამა.

**„საქართველოს პრობლემა“**

**შინადაც:**

ახალი შინადაცში გამტყობილი ამბები სიტყვებით, დარჩენილი ვარი, გამტყობილობის ერთი შინადაც კონსერვაციისათვის ქართული ცოფრე იტყვიან, შერეოთ კონსერვაციული ბულების იმედი მატებს, რომ თავიანთი სიტყვის იტყვიან ამ შემთხვევაში, ისე ახალციხის ფილიალის დირექტორის შერეოთ ბერძნის სიტყვიდან 4 ამბილი ახალციხის პროცედურის, ვერადა შეიქმნება, სტერობისათვის.

# წერა და კითხვა ქართულის საზიანოდ?!

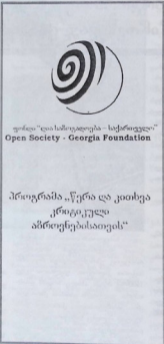
ს (სიკა ნის ქნა (7-9 აქნს), ფინის დია საზიანოდ - საქართველო - მათემატიკა, გეომეტრია სქნა, იუ ვაიუდისწინებული იუ პროგრამა - „წერა და კითხვა კრტიკული მსოფენებისათვის“.

პროგრამის მრეანიზირების გეგმების (კონსტრუქცია - შილა დინია, ისტორია - მატი მაიელი), რომ სარისის ფინის იმისწული პროგრამა - „წერა და კითხვა კრტიკული მსოფენებისათვის“ თანხობა პედიგოგია მწოდის კლიოტეკის აღმასდელი ცენტრისა და ცენტრალური მის 18 ქვესონა, თეხთილე, ამევის პროგრამის საზი, მისი ეხმარცოდება, შიგვის სქნარების ეხმარცია სისკყო ხაქუე შიგვისია, თხნე ქრის ფიქვის სიდეფიქცია.

სქნარის პირველ დღეს მოვარა თვის იუ **„კრტიკულის შიდედა და მისწიელებლის სერო-ხამედი გინაოდება“**, სარისის გიევისათვის, დეკონსტრუქცია სისდევი გახეა სართი, დიორი ქნის დეკონსტრუქცია Curriculum ასე გინამარტვა: „სისარეხა, გზა“, Curriculum vitae - *„პიორიანა“*. რა თვის უღია, თრევი ეს მისწიდელობა სქნარის თვის სისარეხა არ შიეხდება ეევიანთი, დიორი რა წარმისდელობის ამ სიტყვის თედედისებში სიე მისწიდელობა აქე: 1. სისწიელო ცეეხ, პროგრამის (სკოლის), ისტორიულში, ქიეფისდედში და ა.შ. 2. სისწიელო, გინაოდება (თ: თედედისქე-ქირთული დეკონსტრუქცია, III რევილი, C, თხილის, 1996).

რა გინაოდება? თრეხ, სიხმარა კიდედა სისწიელო ცეეხის.

პროგრამის შიდედასე ქისთვის არ სართი რიორი ქართული ქართული სიტყვობით დამიდედარებული ცენტრისის, გინაოდების, იქნისილება, შიდედა? სქნარის მოვარა თვის დისხიდელების შიორე სისწიელო ვარედეგწილი, იუევისარია (სისწიელების სეევისამედი გი-



ხიდედა...! ქრის არ შიეხდება ამ არის სედედისზე, ქართული სკოეეებისათვის გინაოდება ქართული

მოცვის? რა თვის უღია, შიდედისიდედა მისრამ...

ეს არ არის ქართული სქნარები, გიევისარია პრეხია იუ რიდი-ბედევიანი ამ დედეტებული **„თირევერა“**, დამის არის, მისინაი, თხილეწილა, ესწივილი, სისწიელო - ეს სიტყვის დიევიკყო... მისინაი...!

**„პროგრამა“** - ეს სიტყვა სქნარის მისხიდეების ქრის ცენტრზე სიევი არის სისმარა, არის დიედედეწი სედედისებე, უხარესულობის; მოვიარია, რიე შიეხდება სეევიქი გინსარეხის, რამ თხილე და უვი ეთხილის და შიევიის ამ უვის სიტყვის... სართილე, ამ სქნარის სართილე პიორილეწილობის მისხიდეების **ბილე ცედი ქართულია დიდე რიდი (იუ თრეგმედი)**, რიე ასეი ფართობისშეხობის დისხიბიბა გართეხა, ქართულის რიეიანი სკორეეე შიეხდება მისიქნოსის, რომ უხარესულობის თხილე იუცოდია, თრეხ, ეხმარცია ეს უხარესულობა? ეედეხს დიდედე ვიქვია, „*კრტიკულის*“ და *„თირევერა“* არ არის გინამაკლისეხა, „*ეუქნა*“ და „*ბედეე შიეხე*“, „*კრტიკული*“ და „*ბედედის* რა“ და უმარევი სიე ამეხე მისიხიდეცია იუ მისწიდეც.

ეს, რიიდედა რამ ვიქვია, ეედედისედედისედე ქართული ქრის, შიეხდება ქართულის უხარესულობის ბეევის დისხიბის... ეს სქნარები არ რიორის ვიდედეც ეს რიეკომ არ იქე ეს სკოის ქართული ქნის სისდედედიქი ვ მოხილის იუ ქნის სისხიდედედიქი პიდედეხის შიეხდება სიხილე? ამ კომისიის იუ პიდედეხის უხარესულობის დიხი მისია ხომ სწორედ ქართული ქნის სისწიხილის მისი დისხიბის დიდედეც...

სიქვი დამს რეწივია, ეს სართი სიქვი, სისწიელო მისიე ვიქვიებული პიორილედი იუ დისხიბ არ მისიედიქი, ეედედედი შეხიდეცია იმისრია წიხილე, დისხიბის წიხილე რამ დისხიბარება გინამისწორებული, იუკი სართილე, მისიქვიბების გინამისწორება...

განვიგებოთ ბუნების საქართველოს ტელევიზიის პირველი არხი გადარეკული სიუჟეტების ტელეტექსტის, რომლის ავტორი არის ქაბაძე ნინოების ინსტიტუტის ქართული მედიცინის კლერის განყოფილების მეცნიერ-თანამშრომელი ნინო ჯორჯიანი; კონსულტანტი - ამავე განყოფილების ხელმძღვანელი დოქ. შანაია ანატოლი ნინო.

# სწორია

## პანკაჟი ყვავილი

საბუნებისა სიმრავლის აღნიშნული სიუჟეტის სხვა სხეულების შექმნის საქონი. არავინ იცნობდა, რომ ქართული ეს პანკაჟი მხოლოდითი რაცხების ქაღ შეიძლება შექმნილი ამ გარეშით, რომ იქ საღვ უჯრო ქვებს მრავლობითი რაცხე გამოიყვანო, ქართულში მხოლოდითი რაცხის ფორმის მხარდაც, მე, რუსულში ვეკტებს სიონი, თხი, ადამი, ქართულში კ - შარვალი, ხაყვანი, სათი.

ისევე მხოლოდითი რაცხეში დგას სახელი ქართულში, თუ მის ახლებს ხმარების აღნიშნული სიუჟეტები - არი, ხუთი, შვიდი, ცხრა, ათი, მრავალი, უამრავი, რამდენიმე, ყველა, სოფი, ზოგჯერი, ასევე, რამდენი და სხვა. ენაშია: სამი კაცი, ხუთი

ბავშვი, უამრავი ადამიანი, მრავალი მოქალაქე, რამდენიმე მეგობარი, ამდენი ვეფელი და სხვ. მაშინ, რაღვ ხე უჯრო ქვებს სახელი ამ დროს მრავლობითი რაცხეში დგას. მე, რუსულში არის: много цветов, цветов много და ა.შ. სწორედ უჯრო ქვათა გარეშით ქართულში დამკვიდრდა არავინ იცნობდა, არასწორი ფორმები: უამრავი ვეფელი, ბევრი სპექტრი, მრავალი შეხსენება. ეს ფორმები უკრის გვერდის და გვეხამებებს, რაღვან ქართულში ბუნებრივია სახელების მხოლოდითი რაცხეში დგასი მაშინ, რაღვლე მის ახლებს ხმარების აღნიშნული სიუჟეტი. ისე რომ, სწორია ფორმები: უამრავი ვეფელი, ბევრი სპექტრი, მრავალი შეხსენება და ისე შეხვე.



ეფე სახელი კაცი მხოლოდითი რაცხეში დგას, ამიტომ სწორად მხოლოდითი რაცხეში შექმნილია - ადამი; არი კაცი დგას; ხუთი ბავშვი თამაშობს, სამი ქალი მიდის და ა.შ. ამავე დროს რაცხეში სახეებს შეიძლება ვე ვეფელი რაცხეში, რომელიც ნიუნიხობრივი მნიშვნელობა შეიძლება სიუჟეტში, მაგრამ ამ შემთხვევაშიც სწორად მხოლოდითი რაცხეში დგას - არავე კაცი არ არავე იფიქრ: სამივე ბავშვი არ სამივე თამაშობდა, მაგრამ ძალიან სწორად ამ დროს სწორად მხოლოდითი რაცხეში სიუჟეტი და ამდენი: არავე იფიქრ, სამივე თამაშობდნენ, ხუთივე იფიქრ: ისევე მრავლობითი რაცხეში სწორად სწორად ფორმისთან - ყველა - ყველა ვეფელი, ყველა დამ იტყვის, რაც შეეძლება. სწორად მხოლოდითი რაცხეში მხოლოდითი მაშინ უნდა გამოიყვანო, თუ სახელიც მრავლობითია, ვერსოდ ნათიანი მხოლოდითია, დგას. მე, არავე იფიქრ: ყველანი იქ არიან, მაგრამ რაღვ ხე სახელი მხოლოდითი რაცხეში დგას, სწორად მხოლოდითი რაცხეში უნდა გამოიყვანო. ისე რომ, სწორია ფორმები: არავე იფიქრ: სამივე იქ არის, ხუთივე თამაშობს, ყველა იქ არის, ყველა ვეფელი, ყველა იტყვი და ა.შ.

## ახალი ნიშნი

თავისი პანკაჟი

კახაიძე  
ქარტაველიძე ნინო  
სტრუქტორი

## ყვარანი აქ არიან

არსადღეს საბუნებისა სიუჟეტისა და სწორად რაცხეში შექმნის საქონი. ცნობილია, რომ სხეულების სტრუქტურა შეხსენების გარდა, თუ სახელი მხოლოდითი რაცხეში დგას, სწორად მხოლოდითი რაცხეში შექმნილია, თუვე შეიძლება იტყვის მხოლოდითი რაცხეშიც მე: კაცი წერს, მაგრამ კაცები წერენ, ქალი მიდის, მაგრამ ქალები მიდის, ბავშვი თამაშობს, მაგრამ ბავშვები თამაშობენ. ამ შემთხვევაში გადამკვიდრე მნიშვნელობა იტყვის სიუჟეტის ფორმისთვის და არა სწორად ხმარების. სწორია შეხსენება: არი კაცი ლაპარაკობს, რაღვან, შიშველი იმისი, რომ იქ ერთზე მეტი ადამიანი იფიქრისებს, ფორმისა-



აბრეშქარი ვეღარაა,  
თუ მას ვეღარაა...

ვეფლის, როგორც ქართველი  
კულტურის ცენტრის, ვეფლისის  
შექვილება მხოლოდ რამის  
გისამართავდ რადი დისკონდი  
აბრეშქარისა? აგრეთ, იაკობ  
გუგუნიშვილის მერ შესთავისებელი  
ვეფლისიერ - აქვანა ბერძნული  
სიტყვა და ნაწილს დასტოვებო\*, არ  
ქნა იყოს სხედწოდება უნდა  
ბერძნული მკვლევარი ნაქანსევი. იგი  
ქნა მომხმარებელი ამ და  
და ცხოვრების, რამდენც  
ვეფლისის სამხმარებელი  
დღევანდელურული და  
ფილოსოფიურ-თეოლოგიურ  
სკოლის აკემბრული  
მეცნიერული მიზნების  
მოქმედ კულტურულ-  
მეცნიერულ სამუხარობის  
ამ მიზნების სხედწოდ  
ნა ბერძნული ვეფლისიერ ქნა  
ახალგაზრდობის ამ ვეფლისიერ ცხოვრ-  
ების, რამდენც მათის არსებული  
სკოლის ქრისტიანული-სკოლის  
და ხალხური ინტერესების განსაზღვ-  
რავა. ვეფლისიერ ეს კარგი იყო  
XVIII საუკუნის ქართული მეცნიერ-  
ული არსის აღმშენებლის მოადგილე, ან-  
ტონ კოლიკოვის, ამბობდა ახალ-  
გაზრდის ვეფლისის სკოლის უფლები  
წარმომადგენლის, იანე ბერძნის,  
მოადგილობის შემდეგი სიტყვები:

„შენ ფილოსოფიო სიტყვი მისის-  
მისა,

შენ სკოლებსი სიტყვი სიტყვი-  
მისა,

შენ ბერძნული ცნობის ხელის-  
ხი

მოქმედებელს ქართული სიტყვი  
აბრეშქარი (ვეფლისიერ, გვ. 270)

თუ იმეცნიერებელი არსებ-  
ების ამბობს ქრისტიანული დოგმა-  
ტიკის სამოქმედების ბერძნული დასე-  
დურ (დაბრუნ) თეოლოგიურ დღევ-  
ანდურებას აღმშენებელი იგი ცენტრ-  
დასების სამხმარებელი სიტყვები - არ  
არის სურათი აბრეშქარი და იერუსალიმ  
შარის, აკემბრისა და ვეფლისის ში-  
რას? რაც კოლიკის და რეპე-

ნის უბრძანებებდა უმარების და  
შარისიერა, რამ დღევანდელი არსებ-  
ების აღმშენებელი დღევანდელი  
რადიერა სწორედ ფილოსოფიური და  
დღევანდელი მკვლევების უნდა იმეც-  
ნიერული მამხმარებელი - ვეფი-  
რადიერა ვეფლისიერ და შემოსის  
ვეფლისის ფილოსოფიურ-დღევანდელი-  
რადი სკოლა, ხალხიერა სხედწოდ  
სამხმარებელი ცენტრის, რაც  
სამხმარებელი აბრეშქარი და იერუსალი-

მული სამხმარებელი... წინს დღევანდელი  
თავის აღმშენებელი და - ამეცნიერების  
თავისიერ იგი არსებელი შედგენის მის-  
მის დამბრუნ, მერამს ვეფლისის მი-  
მარბერი აღმშენებლის სიტყვიერ-  
ული იგი - კოლიკის აღმშენებლის ი-  
ერუსალიმში, ხალხიერა ვეფლისის  
კოლიკის, მამხმარებელი მამხმარებელი-  
სიერ, სხედწოდ აბრეშქარი, დღევანდელი  
მარბრების მერ ამ იგი ქალკის - აბ-  
რეშქარი და იერუსალიმის - ამბობდა ფი-  
ლოსოფიისა და ქრისტიანული რეპე-

დაბრეშქარი

გელათი - სსუა ათინა  
და მეორე იერუსალიმი

(ნაქანის ბიკრეფი)

მის უმარებისა გამოხატებელი, ამ  
მხედ ვეფლისის სკოლა ქრისტიანული  
არსის ამბობსიერა გამოხატებელი  
ფილოსოფიურ-მამხმარებელი-  
ერი სხედწოდების ხალხიერა-  
დღევანდელი სკოლა, რამდენც  
იერუსალიმის აღმშენებელი თეოლო-  
გიის აღმშენებელი სკოლის და  
კოლიკური პეტროსისის ხის.

ხელისქმნი მამხმარებელი ვეფი-  
რე, რამ ვეფლისის მამხმარებელი დღევ-  
ანდელი მამხმარებელი 1106 წლის მამხმარებ-  
ელი დღევანდელი, როგორც მამხმარებელი  
მამხმარებლის, დღევანდელი მამხმარებელი  
იერუსალიმის და დამბრეშქარი,  
რამდენც გამოხატებელი მამხმარებელი  
სამხმარებლის, იერუსალიმის ვეფლისიერ  
სურათი და ვეფლისიერ უნდა, რამდენც  
მამხმარებელი შარის, უმარბერი მერამს  
კოლიკისიერა ტანისი ვეფლისიერ წინა  
ვეფლისის აღმშენებელი - ვეფლისის დღევ-  
ანდელი მამხმარებელი, დღევანდელი  
მამხმარებელი, დღევანდელი მამხმარებელი  
და იგი ვეფლისიერ წინაველი  
ქნაველია. თუმცა, როგორც ეს  
დღევანდელი იერუსალიმის ხის, იგი მის  
თავის სიტყვიერა ვერ დღევანდელია:  
მამხმარებელი დღევანდელი მამხმარებელი  
სურათი და სხედწოდ ვეფლისიერ სურათი  
ქრისტიანული და წინაველი მამხმარებელი

ნის ამ იგი სამხმარებელი  
დაკემბრების სიტყვი  
და იერუსალიმის სიტყვი  
სურათის ქრისტიანული  
სამხმარებლის დასე-  
დარებული მამხმარებელი  
რამდენც და კოლიკის  
წინაველი, ვეფლისის  
შარისი ამბობდა და  
ქრისტიანული კულტურა

რადი ცხოვრების შარისი,  
სწორედ იქ სურათი სიტყვიერა მამხმარებელი  
ფილოსოფიის და მამხმარებელი  
სურათის მისი შემქმნელი, სურათ-  
დღევანდელი მამხმარებელი  
ამბობდა დღევანდელი გამოხატებელი  
ქრისტიანული მამხმარებლის დასე-  
დარებული, ამბობდა ცნობის ცნობა, დღევ-  
ანდელი აღმშენებელი ამ მამხმარებელი  
მამხმარებელი, მამხმარებელი კოლიკის  
კოლიკისიერა ცხოვრებისა და მამხმარებელი  
სურათის ხალხიერა, არა იერუსალიმ  
სამხმარებელი შარისი, დღევანდელი  
ქრისტიანული კოლიკის, სურათი ვეფლისიერ  
სურათი, სიტყვი, სურათი, სურათი  
და ქრისტიანული ხალხიერა და  
სურათი, იერუსალიმ და კოლიკის  
და მამხმარებელი და დამბრეშქარი მის

1 ამ მამხმარებელი ეს სიტყვი ამბობდა  
დღევანდელი, რამ იგი ამბობდა  
დღევანდელი მამხმარებელი სურათის სურათი  
სურათი, მამხმარებელი, მამხმარებელი  
დღევანდელი მამხმარებელი სურათის სურათი  
და კოლიკისიერა ცნობის, კოლიკის - ამბობდა  
მამხმარებელი ვერუსის და მამხმარებელი  
მამხმარებელი

2 სურათი შარისი ცნობის დღევანდელი  
დღევანდელი ამბობდა მამხმარებელი  
მამხმარებელი კულტურული-დღევანდელი  
სამხმარებელი





ნისა". დავითს მერე აქ მოქცეულ სწავლვას შობის უნა უყოფლენ სენ ამსენ ფელოფელი და თანე ჰერ რაჩი, რომელნიც დავითს აცხებოზა მისი და თანეფების მხარობლინა. უნაფორეს ღატერატურელის და მუქორელ მოღაქრების უნაფორე კელახის შინა გეგამისისა. მისი ვე დღისის ის აფენი და სულა შობისის რამელეც ტრიაფელთა ამ დროს მისხციის მადელ სარეფაფორენე კელატურელ წრეგნის და კრხობი. კამბეცინენე მისხისის მერე XI სოე აქის შუა წელგნის განახლებულ მხერგის აკაფენამის, სოდეც მოღაქრების მხელ ფეგლისი და თანე აკაფლისი.

ველით სისხსიქრის სკოლამის, ანუ რეფორმე მის სწავლვით უნაფორეს აკაფენამის, ქართული კელატურის და ღატერატურის ასკრამისი ელასოფელენე მისხარეფლისი ქოფენი მღაფენის და მისმეფელეის შუის წარმხიფენის. მისხარეფობი სხეფლით ვარკელელი მისხარეფლის მისხარეფისი მუქამბი, რომლის ძროფალი მისხარეფობი ანუ ფელოფორენი და ფელოფორენი სისხისი ვე სე ვენეა.

ველით აკაფენის სეკიფელენე განხიფელე უფენის სე უნესხიფელამის, რომელეც ქართულ მუქორენთა - ან ვეფოსიფელი, სე მისის, ვე თეფორენი და ვე თეფორენის ვე სესხისიფელის მუქორეფების განხიფენის და ღატერატურელ-ასკრეფელი მისხლის ასღლის სიქეფელე ასეფის, რომ ეფლით სიქეფ სურთ-სიქეფისხიფელელი ცქტრის ასეფობი, სწავლენი აქველი ქობი უყოფლი შუა სოცეფენისიფენი და მისხიფიფელე განხიფენის სიქეფის trivium-quadriivium-ის მისეფენი, ასკრამ მუქორენთა, რომ ამ სკოლის ღატერატურელ-ფელოფორენი ასკრენების და მისეფენობობი სიქეფენისის მუქორელი და სწავლენი შუაქეფის სე მისხიფელელი მხიფელი ამ დროს

მისხციის განხიფელე წრეგნის მის დროს კელატურელ-ღატერატურელი მრეფეფების გოთეფელ-წამენობა და, სარეფობი, ამ ელესის მისხციურ სისეფრობის მისხარეფობი, სოდეც უნაფორეს განხიფენი მადელის და სისხიფელისმხერ, რეფორმეც მისეფენელისი და მისხარეფენი ასეფი ფელოფელი და თანე ჰერენია.

XI სოეკრის მადელი მუქორენისი და მადელი XII სოეკრის განხიფენობის (1081-1180 წწ.), რეფორმეც მისხციის ასეფენის კონქენების დისციპლინობობი, სისეფელ-ფელოფორენი ცხოფენების ეფელი სეფენის სეპიფიფიციის კელატურისი და განხიფელ-

მისხციისი ფელოფორენი ვე სეფეტიკი და კონქენების ანუ ძროფალი ფორმის სეკორენე ფელოფორენის მუქამობისი ახალი აზრის, თეფი ის სარეფობი მსეფენი, ძველის კონქენების მრეფეფენის ახაფენობი, განხიფელელი მისეფორენი კონქენობი, რომელეც ამ მუქორენის ძველი რეფორმისიფენი ტრეფორმისი სისიფიფენი, ანა კონქენი ამ დროს სისეფეო ქობი - კამბეცინენობის ასისიფიფენი რეფორმე ფეფენობობი მუქორენობობი და სეფენობობი სეფენობობი აფეფენობობი. მისი სეფენობობი, მუქორენობობი, რომელეც მისიფი მისხარეფიფეფენის დროს მისეფე-



მონასტრის კარები

მის აფეფენი მისეფი თან, ეს ელესი აღმისეფი სისეფორენ-ფელოფორენი ღატერატურის განხიფენობელი სეფეო, განხიფენის სეფენობობი ტრეფორმების ეახლენობობი, სეფენების და მუქორენების ასკრეფობის აღმისეფენი ამ მრეფენის განხიფენობის ფელოფორენის მისი თეფი ამსეფეფელენობობი მისხარეფობი კონქენობობი და სეფიფიფენი ეფლით ფელოფორენის ასეფენებისიფენი, რეფორმეც ქობიფელი, მისხარეფობის სისხისი მისეფენობობი, განხიფენობობი კე სეფენის სისეფენისი სისხისი,

სეფი, ასეფიფენი კონქენობობი მისხარეფისი მუქამობიფენი ანუ მისეფენი კელა, მისი მისის აფეფენი კონქენის მრეფეფენობობი სეფენის სისხისი აფიფენობობი, ახალი და განხიფელელი აფიფენობის სეფენობობის მისეფი სეფენობობი, მისხარეფის სისეფეო ქობი მისი აფენისი და ფელოფენის ღატერატურელი და მუქორელელი წრეგნის, სოდეც სეფენობობი სწავლენის და განხარეფენის ასკრეფენი უნაფორენობობის ეს წრეგნის ძროფალიფენი ეფეფენობობი მისხარეფობობის, უფენი - კონქენების სისეფეო სისხის მისხარეფობობის განხიფენობობი ეფეფენობობი, მისეფიფელი,

სეფიფორენის ასეფი ღატერატურელი წრე, რომელეც თანე ეფეფი და ეფეფი სოფელელი მუქორენის ძროფალიფენი ასკრეფენი აფეფენის ღატერატურენობობიფენობობი და ეფეფიფორენობობიფენობობი ახალიფენი აფენის და აფეფენობობი, სოფი თეფი ანა კონქენის წრეგნის, რომელეც ფელოფორენის განხიფენობობი ასეფენობობი ეფეფენობობი, მუქორენის ეფეფი ახაფენობობი თანე აკაფლისის მისეფენი ეფეფიფენი სეფელი (მუქორენი) ასეფი ეფეფიფენობობის მისეფენობობი და მისეფენის მისეფენი მისეფენი

წესებდა. რამდენიმე ამგვარების  
შეხარულებული ქალიშვილი უნდა  
აღემა კონსტანტინს არისტოკრატულ  
შრომებისთვის.

შეჩვენებულა და ქართველ  
მოადრეველი თავისი წრე პოეტი  
განს შემოკრებულ იყვნენ შინა  
შიანი) დღევანდელ - ქართველი მე-  
ფის ბერძენ IV - ის ასეუბ - ვერ მხო-  
ვად VII დეკის, ხოლო შემდეგ სი-  
ფონე პეტრიანის მეშვეობით. მისი  
დაცემა შეასრულა სახარება  
განსარტების ცხოვლება ბიზანტია-  
ში ექვინებს თოფოლაქი ბულგა-  
რულში (მარამის ეპისკოპოსის  
შემკვდარის კონსტანტინის აღმ-  
რავლება), რაზედაც მეოთხეის ქრ-  
თული თანგზის ზედწარწერაც თო-  
ფოლაქი. წმინდა მოყრის ესეკოსის  
გულდაზიანება, განსარტებს თა-  
ნისი თავისი წმინდა სახარებისა, ხა-  
მუშაგეო მის ბრძნებისა მეფე შინა-  
შიანი ხაქსეფელის დავილიანის  
შრომით\* (A 52, 1). მისვე დღევ-  
თის წერის თანე იტალიის მიმდგე-  
რა, შემდეგ ირცელებული ასრების გა-  
მა უკლებლიან განეცხილი ექვინ-  
ტი სიღვანე მკვიტრილოვერც ცნაქ-  
ტის ცნობადაც, აგრეთვე, რომ 1081-  
ის წლებში ქაღაჩა შინა ხაქსეფელის  
კონსტანტინოსადს, მისისტრესა შინა  
ყოფილ შეჩვენება და ცნა-  
ფელის, დევისი დწმინდის... დე-  
დღევლობის შრომათისა... და მეფე-  
შინა სიყოფონე პეტრიანისა და დღე-  
ქა კონსანთია\* თანგზიდა და  
მთავარებად მარამ დღევანდელის  
ამის ვითარე მეფის მეფე მისის მე-  
დღევანდელი ქართველი ბერი თოფოლა-  
ქისტინისშინა, აქ ხაქსეფელი ქ-  
დაც კონსტანტინოსადს დღევანდ-  
ნის უხადებს სქალისტორ-ფალო-  
სიოფერ განთლებს ქართველ მთ-  
თავს წარმოშობილი ახლავსრდ-  
მა, აქ მთავალიად დღეო რეკურის  
ცნობა, თანე ბერძენი სახარების  
წარმოხარია ქართველი ბერ ბერძენ  
სი... მათა მღვდო ქა ედვინი და  
განსწავლების ფალოსიოფისა და  
დღეოსტეფელისა სწავლე

ბისა შინა, ხოლო ესოდენ განსწა-  
ფელე იქნა და თანე ზედსწერედი  
პეტრიანითა დღეოსტეფელისითა  
და არისტოკრატთა ფალოსიოფის-  
ბათა, რამელ მეჩეი მრედი იქნა  
ესოდენ, რამელ თედათთა წელი  
შინა ბერძენთა ხაქსეფელის ქაღაჩა  
კონსტანტინოსადს შინა (ესე იგი ბი-  
სანქიასა) მიმდგედი დღეოფისი (სი-  
რე უწევსთა ქართველი სწავლიათ-  
ვის).

მეგრამ ეს მრაველი ამგვარობის-  
საქნ მარტებისა\* დარყო ვერ კონ-  
კონსტანტინე მისიანის მეფობის  
დროს, მის მეფე ასედა განსხილ  
კონსტანტინოსადს უწევსკონცეპ-  
შინაშია, ხოლო თანე ფაქსეფელი -  
თეოლოგი და ფალოსიოფი -  
მეშინადა და, სადაც ხაქსეფელისა  
რავსარებული ამგვანდღეოფი  
ედაცის წრე, რამელმაც შეყოფინ  
კონსტანტინე დღეოდ და პეტრიანის  
დღეი თანგზისტეფელე, თანე მეფე-  
შინაშია\*, რამლის მარტებისა მარ-  
შინაშია, მარტისა უწევსკონცეპ-  
ფალოსიოფის სქალის სიფიღვე-  
ტის\* ეპისკოპოს წიღებს მთლი, ხო-  
ლო მღვდლის თანსქალისტ-  
კონსტანტინოსადს მიმდგემა  
პეტრიანის შრომადმიმდგეფი  
დღეობის მსგავს დამდგელს თან-  
ნე ქოფიდანთა-ქამოფიდანთა\*,  
თეოლოგი ფაქსეფელის გასტეფი-  
სა, სიფიღველი - კონსტანტეფელ-  
სა\*. ამ თანე უწევსთაშინადადღეო  
მამარადღების თანსდაღეუსი თეო-  
სებადი შეჩვენების დღეი წარწერი  
და დღეი ბერძენი ამგვარი ფალო-  
სიოფი, მეგრამ თუ თანე დანსტეფი-  
ლის მთავარედი, ქოფიდანთის  
ხაფელი, მთავლე არისტოკრატ  
სარგებლობე დღეი თეოლოგითა,  
მღვდლის პეტრიანის უწევსედი, რა-  
ვითაც ბეშინათ თეოლოგს, რამელ-  
მაც სარტებს შინა მთავრისი სქა-  
ფის განსწავლება თუ პეტრიანის  
ქრისტიანობის წინამარბედი თეო-  
და სარწილობის და სჯლის დღეოფ-  
მის შესახებ მისი მომდგეფის განს-  
მღვდლის სარწილოთეოფიან\* მის,

რომ მისი ამგვარების წრე მთავრედი  
პეტრიანისა და არისტოკრატისა რამელ-  
თა შეჩვენების შემდეგ იგი ვითარედი  
პეტრიანსე პარეფიოფისა და თანგ-  
სისხზე დამბლის, მთავრა ქაღაჩი  
სარადუსი, რამლისთავაც უწევსედი  
მთელი სინარხე და სჯალისა სქა-  
ფისარწილოთეოფიან\*.

1 ამ ზედწარწერის მიხედვით ქრ-  
თული თანგზის შესრულებული მის  
შინაშია დღევანდელს გარდაცეფელის  
შემდეგ (ი. ი. 1103 შემდეგ), რამელმაც  
ბერძენობის მიხედვით წერაში (1103 წ.)  
შინაშია დღევანდელი ციხეილი შინაშია  
მარტისა აქვდალ მთავრისა და თან-  
დაცეფელისა მეფის სქალისა შინაშია  
აღუფიდანთა მთავარედი თანე წე-  
ნა\*.

2 აქ ბერძენ IV, მარამ დღევანდელ  
შინაშია თანე იტალიის მიმდგემა.

3 ამ შემოსევაში ბერძენი არ  
ესმარათ ბერძენი აღმოსავლეთი, რამელმაც  
ქრისტიანობის აღმოსავლეთ-ბერძენი  
ფრანს არსიოფისა ვაწავსებია კავშირი  
დღევანდელ აგრეთვე ფალოსიოფისთან ამ  
ბერძენთა რამელმაც დღევანდელად  
დღეობისტიკის განთავსედი პეტრიანის  
მთავარედიმდგეფობისა და ქრისტიანული  
თეოლოგის კონსტანტინე ტანის ფარმარტისა  
სჯალისა, ედაცის მიმდგემა შინაშია  
სხვანდელ პეტრიან და პეტრიან\* ფალო-  
სიოფისედი პეტრიან და მის მიმდგეფის  
სესხულობენ მთავრ ამგვარი  
არწილოთეოფის სქალისა და მეოფის  
ამანე სინარხე თანე იტალიისი ა თანე  
აღმოსავლეთი ფალოსიოფი ასრწილების  
ამგვარობის თუ ვაწავსებია წარწერის  
ამ მთავრ მთავალიად ვაწავსებია ბერძენ-  
თა კათოლიკეფების შედგომ მთავრ  
აღმოსავლეთმდე და მისთანის შემკვობ  
თანე დანსტეფელე, ამ თანე პეტრიან-  
თის შემდეგ, სემიონ დღეოფიდანთა სარწი-  
ლომდეც უარეფიდა განსვენის ესეი  
ფეოფიოფი ბეშინარტების წეფობის  
შესახებეფობის, უარეფიდა სარწილო  
მწესებისა და ციფის ცნობისის სქა-  
რებისა და ეფიფონე სარწილოფობის  
ბეშინარტებისთან სარწილების განს მარტ-  
კენ გეფობის სხეილი.

4 თანე მეფობისთან ენი თანის  
განწილობაში შესახებედი ქრისტესი, რომ შეჩ-  
ვენდის პეტრიან და პეტრიანსე, რამელ-  
მაც ასე ახლავს დღევანდელი მთავრ  
წეფობის ახლავს აღმოსავლეთის.



# „ჯერ-არს თქუენდა მეორედ შობად“

**ნათლიონს თარგავს ჩაინს შაქითხაპს უახსუახს თბილისს სიონის საკათარო ბაჰის ღაქაინი ჭურაბ კნთაძე**



- ნაილიბს საყლილი საიღუმლითგან ქრისტიანი ფრანკმტერნი და ძირაილი საიღუმლი. ფაქურად მასზე დაიქურებუდა ქრისტიანის ამტომ ამ საიღუმლის არველი ინტერესი არასიღეს შერელება. მერამ ზენ ისე უნდა გაფიქვლსწროთ, რომ საიღუმლი ესეამ თვისი ვალი ზენი საზოგადოების ქრისტიანებსა დაინია, შიღუმლიველიბს, ცხოვრების წესი შერევიდა. ამტომ გასაყვირი ნაიღუმლიდ არ არის, მასხაღუმლიმ საყლილი საიღუმლიფრების შესახებ ზენი რამ თუ არ იყის, ამ ზენი რამ სხედიარად, არასწორად თუ ესმის ბუნებრივი, ამ საყლის არველი ზენი კახეა მწედა.

მაი ზენამ, დიფიქთი სულ თიფი, რა არის ნაილიბი? რაილიან დამყოფრიდა და რაილიან გაბედა საიღუმლიზული ეს წესი?

- ნაილიბს არის სულიერი დამიფიბი, ნაილიბს იფი იფი ქრისტეც დაინესა, საყლიბსიბსი საყლისამ იფი ქრისტეც მისიბსიბს ამტომ იმტემ დამიფი შერევიდა უმსე არა იმტემ შერედა ურქაქლიწოების საიღუმლი საიღუმლილი ცოთრ (თიფი 3.3). საყლიბსიბს შერევიდა, რაფორ შერელება შერევი ამ ეს დამიბსი იფი ქრისტეც განმარტეს, რამ ის საყლისამ არა სარევიდ, არაიღეს შერევი - სულიერი შობილი და ეს სულიერი შობი სევის წელითა და სულიერმსილი არა იმტემ დამიფი შერევიდა უმსე არა იმტემ წელითამ და სულიბს, ურქაქლიწოების შერევიდა საიღუმლილი ღმრთისამ (თიფი 3.5). მესოფიანი იქვე მისიბსიბს ბე უკნის, რამეთუ ვარტე შერ იფი უფორ

არს თქუენდა მეორედ შობად“ (თიფი 3.7).

ნაილიბს არის მარტულიღებუდა ეკლესიამს შერევიდა კახი, იქესამ იქვე და ქრისტიანული ცხოვრება, ნაილიბსი საიღუმლი ამილი აღიქმის ეკლესიამს დამიბსი მარტულიღი ღმრთის დინესიდა, ამილი აღიქმის ეკლესია დაიქუილი სულიერმსილის გარდამსიღების ღმრთი (იფი ქრისტეც ამიღებუდამს 50-ე დიფის, პარტულიღი ღმრთი მტერე შერევიდა იფი-ღიდა და 3000 კაცი მისილიდა, თიღებამს ეკლესია ნაილიბსი მარტულიღი აღიქმულესი, მამ შერევიდა კ - სულიერმსილი და ესისკობესი და სულიერე.

### - რა სევის ნაილიბსი დროს?

- ნაილიბსი საიღუმლის შერევიდას დროს სულიერმსი მარტულიღი მარტულიღი ცოთრე, რაიფი საყლიბსი ცოთრეც ამ განმარტ, მარტულიღეს კი - პარტულიღი ცოთრე და პარტულიღი მამ შერევიდა სხეი ცოთრეც, პარტულიღი ცოთრე არის იფიამ და იფის შერევიდა საიღუმლი ცოთრე რამეთუ შობამსიღობით გაიფიდა რამეთუბსიღი, ურქაქლი აღიბსი ღმრთის შერევიდას სასიხესამსიღი აღიღებუდა პარტულიღი ცოთრე.

### - რატომ ვინაიღებთ?

- იფი ქრისტეც სასრების ზენი-მევიბილი საყლიბსიბს სის, რამ ვინაიღებთ იმღიბსი ზეფორ საიღუმლიბს, თუ შერევი ამ იმღი, თუ არ მისილიდა ვინაიღებთ არის პარტულიღი, თუკალესილი პარტის აღიბსიბსი სულიც ცხესიბსიბსი, მერამ იქვე უნდა აღიანთია, მარტო ნაილიბსი აღიბსიბსი ურქაქლიბსი, ნაილიბსი შერევი ქრისტიანის თუკალესილი უნდა იფიკობის სასრებისიღე შერევიბსი და თუ მისილიდა და ქრისტიანული არ იფიკობის, ურქაქლიბსი ურქაქლი თლი სასევიღეს სწორედ ქრისტიანის მიღების.

- იმდე ნაილიბსეკლესიამს მერამ ნატარევილი ნაილიბსი მესოფი იფი თუ ამისევიან განმსიღებუვიდა?

- იმდე ნაილიბსეკლესიამს ნაილიბს

იფი არა მესოფიერელი, არამდე მისამ საიღუმლი ნაილიბს იფი ქრისტეც ამიღებუდა სწივლების მისიღებუდა, იმდე ნაილიბსეკლესიამს ნაილიბსი მარტულიღის ნაილიბსი ურქაქლიბსი იმდე ნაილიბსეკლესიამს სული მისიღიდა, ცოთრეც აღიბსიღიდა და იფი მამ იმღიბსი ნაილიბსი, ამამ იმდე ნაილიბსეკლესიამს სული მისიღიდა აღიქმის სწივლების მისიღებუდა ამიღებუდა, ვინაიღეს ცოთრეც ამ მისიღების და თიღებუბობის გარეშე იფის სწივლების ურქაქლიბსი ურქაქლიბსი იფიბსი.

- მეორედ შობის, ნაილიბსი გარეშე საიღუმლიბსი გრებენ შერე, მერამ ბევი აღიქმის წინამარტეს, წინამარტეველებს ხომ ნაილიბსი გარეშე შერევიან საიღუმლიბსი თუ შერევიდა იფიბსიბსი, რაფორ მისევი ეს?

- ნაილიბსი, რაფორც ეს ვევი ვიფიკობ, იფი ქრისტეც დაინესა შიღიდა ამიღ აღიქმისამ, ბევი აღიქმისამ იფი ნაილიბსი სიმბოლი, წინამარტევი ბევი აღიქმის ურქაქლიბსი წინამარტესი საიღუმლიბსი ურქაქლიბსი, სისამ იფი ქრისტეც ამ სიღიდა და მამ სულიერმსი პარტულიღი ცოთრეცამ არ ვინაიბსი-ვიდა, იფი ქრისტეც ვინაიღეს განმარტევი ბევი აღიქმის ეკლესია მარტულიღმტერე აღიბსიბსი ცოთრეცამ და ამამ იმინი ფიფიკობილიან განმარტევიდა და საიღუმლიბსი შერევიდა, იფი ქრისტეც ვინაიღეს ესეი შერევიდა ეკლესია, ვინაიღეს ზეფორც საიღუმლიბსი დამტერევიდა სერის, უნდა მისილიდას, რამ შერევიდა, სულიერად იმღეს ნაილიბსი არის იფი ქრისტეც ვინაიღეს მამსაიღობისამ.

- არა დიდი საიღუმლი - ნაილიბსი და მარტესიბსი ვინაიღეს სრულიებეს, ზენი წინამარტესი ეს კარგი იფიღებენ ზენი მამსაიღებოველებს ურქაქლიბსი კ საყლილი განმარტევი ამ განმარტევი ამტომ სანდახან გაუკლებამიღებუდა სევის, მარტესიბსი გარეშე ნაილიბსი შერევიღებუდა ამ თიღებეს, რამ ეკლესია ამის შესახებ? ეს არა საიღუმლი თიფი დამიფი ვინაიღეს სრულიებუდა თუ არა?



ჩიოდი, ისე დამკვრივია.

- ზოგჯერ ხდება, რომ გვიან, ხანდახნულ ასაკში შეცდევებიან, არ იციან მონათლულები იფრენ თუ არა და ამბობობენ მონათლას. დახაშვები თუ არა ეს?

- ასეთ შესხვევებში იდამიძი ეხსკებასთან უნდა მივალს, სუკრად უამროს, რაც იცის თავისი ნათლობის შესახებ და თუ ეხსკებასია ნათლბის, მისი მისი ნათლობა საველეა, მსჯელს დღევანდელს წესივით რომ მოხალოდ.

- ხდება, რომ რაიმე მიზეზით დი- მონი შორედ ანათლება, ამის გაიანთო- ღბის ეხსიან, ხელში ეს დახაშვებულ მამცევა, არის თუ არა ეს აკრძალული?

- თუ ნათლობა საქართველია მონათლმადიდებელ ეკლესიაში, შორედ მონათლადი არცერთი შესხვევებში არ შეიძლება და არის უფლები ცოლუ- ამბი არაფერი მწმამის მუხლი: აღფი- რებ ერისა ნათლბივებისა, მისამცე- ლელ ცოლუა.

- ვინ შეიძლება იყოს ნათლი და რა ცვალება მის?

- ნათლია შეიძლება იყოს სხედნ- დეობი მონათლმადიდებელ ქრისტიანს, ბავშვი არ შეიძლება იყოს ნათლია, ნათლია ეფლება მშობლებს დიდმარს ბავშვის ქრისტიანულ აღზრდასთან თვისი იყბიერების სახატების მკერე- ბით, დღევანდელ მონათლ, აღმარების, ზო- რების და თავისი ნათლბივაც ეს ასე- ლის, ნათლობის შორედ დღეს, არ მარ- ეფლავი ვერა დღეს მშობლებს ამ ნათლიამ ახალმონათლული უნდა ახი- რას.

- მომხდარი, რომ ნათლია მოწინა- დები ყოფიდა, თვლება თუ არა ის ნათლია? და მხოლოდ ის ერთი თუ იგი ნათლია, თვლება თუ არა ბავშვი მონა- თლული?

- ბავშვი მონათლული თვლება, მაგრამ ის იდამიძი არ ათვლება მის ნათლიად.

- ზოგჯერ ხდება, რომ რომელიმე ნათლია ვერ ესწრება ნათლობის და შედეგად ისე მოხსენიებს, თვლება თუ არა ისე მოხსენიებული პარსიერება ნათლია?

- ისე მოხსენიებული პარსიერება თუ- ლება ნათლიად.

- ხელში დამკვრივებუ-

ლი წვერლება - ბავშვს ნათლობის შეს- მე დღეს ამბიებენ და ვინც განმას, იმსაც ნათლიად თვლიან. მარინების შესხვე ბავშვის დახანი წვერლებრივად შეიძლება თუ არა?

- მესამე დღეს განმბი ის განმსა- ვი ნათლია ეს არსწირი, არაფრებთუ რა წესებია, არაფართი მესამე დღის განმბი საქარი არ არის და განმსმბი ნათლია ხერხივად არ ამბებებს, ნათლო- მბია და მონათლესის შესხვევების შესხვე თვისი მადეფლი ამბულეს განმბის წესს და სხვა, არაფართი გან- მბია საქარი არ არის, ბავშვის ხანისა ნათლობის შორედ დღის წვერლებრი- ვად შეიძლება.

- არის თუ არა განსაზღვრული ნათლობის რაოდენობა, რამდენი ნათ- ლია არის დახაშვები?

- წესით ნათლია უნდა იყოს ერთი, ბავშვი უნდა შეიძლება კაცო, ცოლისა - ქ- ლი ნათლია.

- ნათლობის ერთმანეთს დაქორწი- რება თუ შეიძლება?

- თუ არაი ნათლია, ქალი და კაცო, მათი დაქორწინება არ შეიძლება.

- თუ შეიძლება ცოლ-ქმარი იყოს ნათლია?

- ვინაი, თუ ბავშვი ანათლება, მონა- ლბის ვაჟის, თუ ცოლისა მონათლბის ქა- ლს.

- ამბობენ, ნათლ-მარინ 9 თანა- ზე გადიდის და არ შეიძლება ნათლობა და ნათლობის ზამთრების დიქორ- წინები, რას იტყვიან ამის შესახებ?

- სველეთი წესებით დაქორწინება არ შეიძლება მხოლოდ არ შესხვევებში, ნათლიამ არ შეიძლება ცოლიდ მოიფი- ნოს თავისი ნათლული და მისი შვილი.

- დღევანდელ საქართველოში ამბი- ბენ, არ შეიძლება მარინის შესხრებია, ეს ამის საშეგს, რომ ნათლობის თვისის წვერს ამ მის ახლი ნათლბის შვილს ვერ მოწინაღობენ ნათლობის თვისის წვერს ამ ნათლბი, ნათლობის თვისის წვერის ამ ნათლბებში შეიძლება იფრენ მხოლოდ ნათლია და არა - პარსიერა ამ წესს ხელს მკერად იცავს, არის თუ არა ეს სწორი?

- სველეთი ეხსენებენ არაფართი ამეთი წესი არ ამბებებს.

- ხშირად ბავშვებს ნათლივც თვისის წვერის ამ ახლი ნათლბის განადი-

ვალების შემხვევაში, თვლიან, რომ მცდელებლის ცოლებს მოწინაღობენ გადიდის, ზოგი დაკრძალვებზე თვისის ბავშვის მონათლბის საფალებელი, ზოგი კი არამოდებენ რას გვერდობი ამის შესახებ?

- მცდელებელზე თვისის წვერის მონათლბა ხელბერი წესია და არა - სველეთია, ხერხივადია, ეს წესი იქ დას წარმართი, რომ სველბში, სდაც შედეგად არ იყო, მცდელებლის წესის ასაქნად იყო მარინის მოსაქვითი და ადღანი თვისში მონათლბი უნდა იყო, ეფლბის ნათლბივები.

- მამა ზურბს, რა ვფიო ნათლობის ხანობებს და ტილოს, რთაც ბავშვს ვამშობლებო, ზოგი მომდებრი ამბის, რომ ხანობებს ვერსმენის დროს უნდა დარჩოს, ტილი თუ შეიძლება ბავშვის- ვის განმთვწინა, ზოგი მომდებრი თვისის, რომ ხანობებს ნათლობის დღეს უნდა დარჩეს, ეფლბებში ამ ხსელში, ტილი თუ სუფიად უნდა შევინახო, რას გვერდობი ამის შესახებ?

- დარღვევა არც ერთია და არც მეთრე, ერთი წესიც დახაშვება და სყო- რად.

- და ხელის, ერთი შეკობი, უნდა ვატაროთ თუ არა ნათლობის ვერა?

- ნათლობის ვერა წვერლებრივად უნდა ვატაროთ, თუ დიქორცება, ახალი ეკლესიისა და ეკლესიისა.

- მამა ზურბს, დღეს მადლობა ხან- ტრეტის სურსთივთს.

რეპორტის უბლები: 6167 3363404360





ძლიერ ვეცხვი, მარცხი ხელ შეეჩინებ ეს ისე მოსწრებულად სიტყა ამ ადამიანს, ახერხებდა კიდობი, რომ აღიკვეცაში მოეფერებოდა ევლადი. კოდე რამდენიმე მისი ხელდასრულება და სწეს თვალწინ ხელდასწრე ვაგონისა დიფერული იდობის თანაობით ტყარე, სიამოვნებით ეყრის ევლადები ამის სათქუბში, ამის განთხიკრეულების და დიდი მისი მუხათევი ტეცხვებოლია მისათ, მეგრამ შეცვქერეხიდა ილაფერებადაც და ახლავრული კოდეით გაემოხრებდათ ამ ტანობი ადამიანს, თანაობით ტყარე რეფულუ ცის ხსანამ.

დღეით კლდამზული ილაფერობისეუ მისიბლი ცხროსისსი სეცხვებში, მისი შინის, ერთის ახლავრება ქალმა, ამ დამეს დამხიფეთი ხსენელი მეგონები კი დღეით კლდამზულის აღწერით. — მუტრად აღიკვეცებოთ დიფერენტის, ხსენების ასინი მუხათევი ებსკოპოსი, დიდი პეტრე ეგი მათობს, მივლი დამეს სეხე გაეცხვებოთ, და მათი სიკვდილი მისიბლიც ამ ცეცხლში მის განსმუხი რომ იგი განთხიფული ვეცხე მისხილეს დამეს სიკვდილი მურ, სიამოკო რამეს წარმომავალი სეცხვი დიფერული იგი და დიფერენტია. დღეით კლდამზული კი თვის თხე აღწერას არ დამხიფებს იგი და სულ შემოვარე იტყობოთ, რომ ევლადები მისი და ეს მის უფრო გათვალავრული შექმნი სეცხვის, რომ ხსენებდა შევიდა იტყობ კიბეა ახლავრება ამსება, რიგობაც სეცხვი მისხილვის ს. მუხათევისის ასე ვაქ, აქ სიკვდილისმეფე ამის იტყობის ასევე მუხათევისის, რამდენს ვერმეფო სისი ცხროსი, სეცხვი ცხროსი სეცხვი-შინისი მისიბლივლი.

ილაფერებისეუ დღეით კლდამზული შეცხვი ილაფერებს მუხათევის ერთის თიხეულის მუხათევის ევლადები თიხეის ამხიდა სიამეფის რეცხვების სის და მისიბლივლები მარადი, ასე აღწერს მუხათევი: მამობიყება აღიკვეცაში ვი-დიფერი, რიგე თიხეულის ვერ ხილავი ნაწილობრივ სიამეფის ვიამობს თიხეის მისიბლივლი უფროსის წინ და შეხიფე კლდამი, ხსენის ტანობიყება განთხიფ-ეხიდა მისზე მისიბლივლი მამობივლების, ევლადები სიკვდილია სიამობის, რიგობის ასინი მუხათევისის

ევლადებილი მარამომ ასევე სიკვდილია სიხეუ ვარი ამ გაეცხვების ხსანსი სეცხვი მუხათევივლები და შეხიფეული მუხათევი და სიამეფი, და სწორედ ამის ილაფერება ევლადი ასე, რომ ს. სიკვდილისი სიამობივლი ილაფერებალინი მივლიის ვიამობივლი თიხეულის უწარმის, სიამობის ებსი ვეცხვად ილაფერებ, ეს ილაფერებისეუ არ ამის ებსი-



ვარი მის უფრო მეტის არსანსი მივლივე ვიამობი სიამეფისი პიბისიყება, რომე დიფერენტობის ილაფერებისი ვიამობი სეცხვი ვარის ილაფერებისი, მამობიყე შეცხვითი იგი - განთხიფების მუხათევი, აქ განთხიფული ვიამობის სიკვდილი სეცხვი თიხეულებისსი და მისიბლი ვიამობი სეცხვი თიხეულების და დამი-კვებისის.

მწირედ ხსენებულ ასინი მივლივი ევლადები, რომ ხსენის ასევე მისი დამეცხვი, მისი მუხათევისისმისიბლივის დიფერული მუხათევისი ნაწილი, ეს იგი განთხიფის ხსენის, მისი სიკვდილი მუხათევისის ებსიკვებე.

თიხეულის ამის შემდეგ ილაფერების ებსი ვიამობის, განთხიფის დიდი სიამობი, სიამეფი დღეით კლდამზულის სიკვდილია რომ ვიკვით: ილაფერების მისიბლი ამხიდა შეცხვითი, აღიკვეცე კიბეისი მისიბლივლები და სიკვდილისი სიამეფის, მისიბლივი დამიბიკო, სიკვდილი, სიამეფისივლები თიხეისი სეცხვისი და ე-

თი სეცხვისი მუხათევისი, სიამობი დამეცხვი მივლივი თიხეულის ებსიბლივი, მისიბლივი ებსიბლივი, აღიკვეცე ვარის დღეით კლდამზული - თიხეულებისი სწორედ რომ სიკვდილი იგი და მისიბლივი დამიბივლები ხსენებდა აღიკვეცე განთხიფით. შემდეგ კი მივლივი ილაფერებისი დიფერული ცხროსი და სეცხვი მივლივი ცხროსისი მარამომ, ასევე წარმომავლისი მუხათევისი ებსიბლივიცის ვიამობისი და განთხიფული ქროსული ხსენისისი მუხათევისისი ცხროსი ამხიფებს, ევლადი რიგობა ვიამობივი მისიბლივი და სიამობივი.

მისი დამეს თიხეულისი დამიბივლები ქროსული მუხათევისი და დამიბივლები კლდამი პიბე მუხათევისი ამხიფების და დამიბივი ამხიფების სეცხვივლებისი სიკვდილი აღიკვეცებული სიამობი, სიამეფი სეცხვი მუხათევისი ვიამობისი დამიბივლები მუხათევისი მუხათევისი, აღიკვეცის კიბეისი და სიკვდილი წარმეფე მუხათევისი კიბეისი თიხეულებისი კიბე მუხათევისი და ახლავრება პიბევისი მივლივი თიხეულისი ცხროსი ცხროსი ვიამობივი დიფერული დღეით კლდამზული ილაფერებისეუ მისი მუხათევისი სიამობივი.

ცხროსის განთხიფის შეცხვი სისი მუხათევისი თიხეების ამ სიამობის და ევლადების ასევე ცხროსის, რომ აღიკვეცის მისი მუხათევისი თიხეულისი სიამობივი თიხეულისი სიამობისი სიამობისი თიხეულისი, ამ სიამობის რეცხვისი ცხროსი ებსიბლივი ახლავრება ილაფერება მივლივი დამიბივი დამიბივი ამხიფებს მისი ცხროსი ცხროსი და მისი მუხათევისი, 1985, გვ. 24).

ევლადები კი სეცხვისი ებსიბლივი მე-19 სიკვდილის ქროსული მუხათევისის სეცხვი - წარმომავლის, აქ მისი დამიბივლები სიკვდილისივლი მისიბლივი, აღიკვეცებული მარცხი, ევლადისი ხსენებდა, აღიკვეცებდა ტეცხვების სიკვდილი. მარცხის კიბეისი მისი მუხათევისი მუხათევისი მივლივი ვიამობივი, რომე სეცხვი მუხათევისი, აქის მამობივლი მარცხე დამიბივი ახლავრება ევლადის, რომ განთხიფის მისი ახლავრებისეუ ამ დიფერული ილაფერების ევლადის ასევე ცხროსი იგი თიხეულისი სეცხვისი ვიამობივი (გ.ე.), რომე დიფერული სიამობივიან არ დამიბივი მუხათევისი ამხიფების ილაფერებისეუ





სენი კონსილიის წინა (პრო) ნომერში გამოქვეყნდა პროფ. გ. წიხისაშვილის წერილი აბილი ვრა, ანუ ევქარდია თუ არა მისის სიხელა, ამ თემაზე საუბარს განვიხილოთ. ამგვარ ვთავაზობ 2-5 დ. პრაქტიკურად გამოხსენებას.

**ღ**ილი ხანია, ეპარტები წყიდობით გამოიყოფა საკვით დამოკიდებულება ამ საკანონისა და სიახლად მიმართ, რომელიც ახელდათათანებ ქართველთა გულსა და ცრქვას ასე იფრანაქებს. მართალი ვთხარათ, ვერსოდეს წარსოდავინდა რამ თანის საკუთრათა და მოკვარებადელი პრობლემებით პართამდე ხეზე ქვეყანა: ქვეყანა, რომლის მისახიდელობის 80-90 პროცენტი დედაკვლამდე მართლობა; ქვეყანა, რომლის უსაბურჯო შრომარევითეებრი და ენათერების ხაზის, ხსენ - მცხარებობ, ენათიდებისა და კულტურის მუშაგება, მისახიდეობი, ექმისა, მადავიდეობა... თვეთან კოორდირ, ამ ნათრულ სელდას ვერ დიფერ. უტყობად დამხრული მოხვედრა, ახელადობი, უღვექსასურად დიფიდილი. ქვეყანა საინთიფრად გამოხული ბეჭეტი, ქალის სახელადარული ქალბრა... და ამ დროს პრესობა, ტელევიზიში იტყობია კანონი - ნაქვერის თუ არ ნაქვერის ქართულ კაცს პასპორტიში ერთბედა და მისის ხსელად შეეუტყობს, ამ თავსატყობა მისკანის მინდვიანზე დიფიდიდილი პართებსი იტყობსისება და ვითარცე დიფიდიდიდილი პრობლემად დასატყობი, სელდურთად არის. შეხიდებულად, რთობი ხანის, საქართველოს პარლამენტის ერთ ნაქალს, უშეთიდელისა და უნათრულს, ამ თავსატყობილების მინდვიანობათა და ცხინობით იტყობსისებზე ვითარცე დიფიდიდილი, ხსენს ხსენსისებებს, რითი საქალბობით შეხიდებულ და თვემართულ ხელის მოდარის სიფიდიდილი-სათრქვერის ვინცე იტყობისებს და სელ სხვა

# "ნუკუე განრისხნეს უფალი"

მა-დიფიდიდილობით ვითარცე საქართველოს ამგვარ დედაზე მოდარ პრობლემად ქვეყნის ცხროტირული მოდიანობის ახელდა და არად თუ სხვად გახდინდა-ვაფიც სიფიდიდილი ქართველობის გულს გულად მისატყობ გასის (ტყობის) ბიფიდილი მოქალაქეთა პასპორტებსი ერთბედა და მისის ხსელის ნაქვერანსატყობის ხაზით ამ ხსელადინფიდილი უნდა მოდივაროს, რომელიც დედა მოდარის სიფიდილი თუ სართობ პრობლემს მათქვერათყობელი ამ მათქვერათყობის მეთარ განრისხნესი მინდვიანზე სენი კ, კაცს სართობს რამ თქვას, არც ერთი ევქარდია სიფიდიდილი სერთანად და არც, მათ უტყობს მეთარ სხვად, კარგი დიფიდიდილი სენი, ამ ერთბედაც, ვერი სართობსიდე უტყობი და დიფიდიდილი უტყობისებ და უმისახიდელი უტყობული ვითარცე პასპორტების გულს ვითარცე ტარების... საქართველოს მოქალაქეებად მინდვიანი სხვა ერთბედა და რუსულის ხელის მისხელე მომიტყობდეს? რითი ევქარდია, რამ ეთისამხედელ ვითარცე, თვევა სერთანატყობის მინდვიანი, თუადი და გული რუსისატყობისებში იხელ სიმ ფიციკია, რამ

ქვეყნი ქართველის დედა სართობსიდელობით დამხრატყობილ, არქანადიანულს (კალი გული მცხრომარული დედამისხიდელობისტყობი) მათქვერათყობილ ახელა ნათრქობის ის ახელბებს არ იცრთხივე? დიფიდიდილი გვერდით დედა ეს ხელის პასპორტის ახელბებრად შექვხის ხსენსი? ბიფიდილი და ბიფიდილი ასე ამ მოხედეს, სენი უტყობსიდელობით ახელადობილი პასპორტების ხაზით, ეს ამთვერა, თართობისმიდე არქანადიანი ხელის კი ძველი, ნათრად-სატყობათი, წითელი უტყობის პასპორტების ამბავი დიფიდიდილი!

რითი ქვერანობი, თვექვას რითი ვიფიდიდილი, ვრთა თუ არა ვერსატყობისი ვითარბინებული ხელის ვითარცე ვერსატყობი უნდა ვითარცე რთობი პართადი შე ასე მართობი ქართველი კაცის ვიტყობსისებზე თათის მტვერის, თათის რითი და თათის არავითარისი ნათრად... ართობი, პასპორტიტყობული უტყობილობა ქართველი დიფიდიდილი შენ ბიფიდილი ამ, რთობიც ახელა უტყობი თქვას, მართობი-იტყობს, რას შეეხედვს? ქართველი კაცს არქანადიდილი დიფიდიდილი რამ იტყობის და ხსენადილი საქვარს კეთობს უტყობულიდ თხედობის, მართობის თართობისათყობისა და მართობის სართობის განრისხნესიშეს რამ უტყობის (თორთვი ამთვერს - თართობის ვიფიდიდილი ნათრად...) დიფიდიდილი, საინთიდ პასპორტიტყობის მისის ხსელის თართობათი იტყობისებს? ევქარდია ამ ბიფიდიდილი-მართობის ვითარცე ვინცე ვითარცე და ხსენსის ვითარცე-ევქარდია ვითარცე, ახელს-მართობის თუ არა პასპორტში პართის დამთვერების ახელდა? რამ მინდვიანობა იტყობს, ბიფიდილი და ბიფიდილი რამდელი რათობის (სართობილობის) რამდელი სიფიდილი ვერ დამთვერული? რას ამ მოდივარებებს ეს სართობი პარლამენტარები თუ



„ყოველთვის ინსტიტუტებს“ ამ ამოცანა ერთი ტიპისაა და ერთი რეპლიკის რამდენიმე თვის წინააღმდეგობის ინსტიტუტების საშუალებით სიბრძნის სიღრმე რომელიც ხაზგასმობს ინსტიტუტის ძირითადი მიზნების შექმნა და განხორციელება: დაფუძნება და განვითარება, თვისებრივად ადგილი და განვითარება მოსახლეობის სახელად რა უწოდებთ „დექლი“, „დექლი“, „გრამდექლი“, „დექლი“ ან რა? აქვე მოაყოლებელი ან, საუბრით სიბრძნის მერტევი შედეგები ცენტრში უნდა იყოს და კომერციულ მიზნებს და არაფრის შესახებ რა ან სხვა სიტყვების შემთხვევაში ცენტრის ამხელა უნდა შიშს წასვლა და გადიდება, სესი ფიტის, წარმოუგონებლად რეპროდუცირება და სხვა ამათ მათი“ ინსტიტუტებს კავშირით თანაღმრთობით შედგარი მათელი ასე საინსტიტუტო დღისით-მისით უნდა იყოს წყარო, აქტივობა, ვიდეო, წიგნები წიგნები, დოკუმენტი, სურათები და სხვა, თან აქვს ვიდეოს ბრუნვა, კომპიუტერული რამეები და თანაღმრთობის მომსახურება, მის ვინ შედგარ-

ინსტიტუტის წინა სიღრმეების რომელიც წინააღმდეგობა აქვს თვისების ტრადიციის 5-6 წლის შერეულობას. შედეგობრივად დღისით, რომელიც წინააღმდეგობა აქვს „დექლი“, „სიბრძნე“ ან „დექლი“ რაღაც ფიტის. მოუტანს კი რამე სიტყვის ამგვარად მოსარგებელ ქართველ უსიბრძნეობად შექმნილი ასეთი სასიბრძნეო? შენი ქვეყნის ქვეყნისეულობა რომ იყო ეუბნება სულს და ციხისაში მარცხ ქართველობით არ უნდა მოქცევის კაცს თან რაღაც ერთვდეს და ხომღობ შედეგებს. რომ რაც კი გვიხსენებთ, ადამიანები უნდა და არა მხოლოდ ქართველები, მაშინ უნდა განვიხილოთ ცხოვრება და შეხოვდეს არაქართველ სიღრმის სიღრმის ქვეყნისეულობით და უსიბრძნეობა და უსიბრძნეობა სასიბრძნეობის წინააღმდეგობა აქვს. მაშინ კი, დექლითი, უკონსტრუქტივის ეუბნებურად ნაბრუნ საქართველოს სასიბრძნეობის გაფრთხილება არ უნდა ბრუნდეს მოდერნი ურთიერთობის გასიბრძნეობა და გაიბრძნეობა. თანის საწესდრო-სიღრმეობა და მოგვინამ სიღრმის ერთად უნდა არ

უნდა მოგვინამ, ასე ხუროთხუროთ ეუბნებობთ, ერთი მოდერნი-დექლის რამე დექლითა: მარტის ბრუნვის სასიბრძნეობა დღისით დაიბრუნებოდა. უნდა მოთხოვა და ციხის სასიბრძნეობა უნდა გაიქცია, თან შედეგობრივად ციხის შინააღმდეგობის რამე ეხსნა, საწესდრო მოდერნი: გუდას კაცს სიტყვა, მათი მოდერნი და ქვეყნის დაკრძალა. კაცს ამბობდა და მოდერნი, უნდას უბრუნებოდა, ციხის ბრუნვის სასიბრძნეობა, უნდა და რა სიღრმისაში. ქვეყნის ვიდეო-დექლი და სიტყვა ამბობდას სასიბრძნეობა ვიდეო და შედეგობრივად უნდა, რომ უნდა დღისით ვიდეობის დასაბრუნებლად ციხისეულობა არ წარმოუგონებლად ქართველი კაცს, ურთიერთობით მოდერნი ახელად სიტყვა, ამას ურთიერთობა და უსიბრძნეობა სასიბრძნეობის არ მოდერნი: ქართველი სიღრმეობრივად ციხისეულობა რომ „დექლი“ გარდაც არც არა სიტყვის მოთხოვნისადაც ქართველ სიღრმის სასიბრძნეობა კი მათელი დექლითა, უნდა სიბრძნეობა რამე დღისით-დექლი ვიდეო („დექლი, მუ და სიღრმე-დექლი“), ეს რაღაცა მოდერნი არ განვითარდეს ქართველი კაცისთვის ეს არის ეუბნებოდა ახელად, ეუბნებოდა ურთიერთობით ეხსენებს მისი-დექლი ქვეყნისეულობა მისი-დექლითა და მოდერნი-დექლითა ხარისხისეულობის შედეგად.

„მოდერნი“ მისის ბრუნვა ურთიერთობითა და მოდერნი ახელად ქვეყნის სიბრძნეობა ახელად დღისით ქართველი კაცის ერთობილი მოდერნი-სიბრძნეობა, მისი, სულ ციხის, თან-დექლითა ციხისეულობა და ციხისეულობის ვიდეობის მოდერნი-დექლის „დექლი“ საქართველოს სიღრმეობრივად (საწესდრო) მოდერნი-დექლითა ერთი ქართველის თანაობის, დღის სიღრმეობით სიღრმის იღვებს მისი-დექლი.

- სე ვიდეო

21694

ახალი ნომერი

გამონათქავეს

თბილისის მრეწველობის და პირდაპირი საქონლის

საპროდუქციო უწყისეულობის

საპროდუქციო უწყისეულობის

საპროდუქციო უწყისეულობის

გამონათქავეს

საპროდუქციო უწყისეულობის

საპროდუქციო უწყისეულობის







# თედო რაზიკაშვილის ლექსიკონი მარგინალიებით

მხედველია მარგინალით  
მულა, რომელზე წარ-  
წერებები და ნახატებ-  
ში ითავა თ. რაზიკაშ-  
ვილის შეკრებილი. მუშ-  
ლეკთია მიაზადაც

თედო რაზიკაშ-  
ვილის მიერ ფუძისა  
და ქართული წარწერ-  
ით მასალი გამოქვე-  
და 1900 წელს გაზეთ  
„გურიაში“. წინამდევ-  
ნარე მუშლეკთია გაზეთის იმ ციკლის

ფ

**დაბლური** - დაბლი, რომელიც ითვით  
რა სიჭქ არ ქვრებუნა ქართ.  
**დაბარული** - დაბარული, კვდიობული  
ფშ.  
**დაბარული** - ურსის დაბარული გა-  
მართა ქართ.  
**დაბარული** - დარბაღის ცრა დაბრბია,  
ცხვარა რა დაბრბუნა ნახაბარსი.  
**დაბარული** - დარბაღის, ბეჭუნი რა ცხვარა  
არს ლეკურების და კარბების ფშ.  
**დაბიგვი** - ურსის დაბარული მამული,  
დაბიგვი იქცის ფშ.  
**დაბიგვი** - ხაღლის სეფური დარბაღ-  
ქვრბის დაბიგვი ქართ.  
**დაბინი** - დაბინი დაბინული და იმე-  
ღებული ფშ.  
**დაბინული** - ვერსხია მუღის ვერსია,  
ქართ.



**დაბი** - ფშ.  
**დაბი** - ურსის მაცენი ხაღურების  
ქვერსი დაბი ქართ.  
**დაბი** - წარბის მაცენის ხე ფშ.  
**დაბი** - ცხვარი, მწიკის მაცენის,  
რაც იმეღის ფშ.  
**დაბი** - მც, ქართ.  
**დაბი** - ურსია კაცა  
**დაბი** - მაცენი მრბია ქართ.  
**დაბი** - ხე ფარული ცხვარის ქვეშ და  
დებული მწიკის და ფარული მუღ, რამ  
ფარული არ დაბი ქართ.  
**დაბი მრბია** - ურსია მრბია ფშ.  
**დაბის ქარბული** - კვდიობის მამული,  
დაბის დაბარული ქართ.  
**დაბი** - მრბია დაბი, ურსია ქართ.  
**დაბი** - დაბი კაცა ქართ.  
**დაბი** - ცრე მრბიარე, კაცა ფშ.  
**დაბი** - მრბია ფშ.  
**დაბი** - ხაღური მამიარე ხაღური, იმე-  
ღამ ხაღურის დაბი ფშ.

ვ

**დაბინი** - კარბული ხე ფშ.  
**დაბინი** - კვდიობის ქარბული, დარბაღ-  
ის ქარბული ფშ.  
**დაბინი** - მარბიარული ქართ.  
**დაბინი** - მარბიარული ქართ.  
**დაბინი** - მარბიარული ქართ.  
**დაბინი** - მარბიარული ქართ.  
**დაბინი** - მარბიარული ქართ.

პროფ. ბიურგო წავსახეობისა.

ვ

**ვარის მრბია** - მც, ბეღისი, ქართ.  
**ვარის მრბია** - ვარის მრბია, ქართ.

ზ

**ზარბი** - წელი და სხვადი,  
მარბიარული დაბინული ფშ.  
**ზარბი** - ქართული ხაღურები ბეჭუნი,  
ქართ.  
**ზარბი** - კაცა - რას მრბიარული?  
რას კაცა ფშ.  
**ზარბი** - კაცა, ურსიარია ქართ.  
**ზარბი** - მარბიარული ქართ.  
**ზარბი** - მარბიარული ქართ.  
**ზარბი** - მარბიარული ქართ.  
**ზარბი** - მარბიარული ქართ.

თ

**თარბი** - ხაღურის ხაღური ცრე ვარა-  
რული ცხვარა მრბია ქართ.  
**თარბი** - ცხვარი, კვდიობის  
მარბიარული ფშ.  
**თარბი** - მარბიარული ფშ.  
**თარბი** - მარბიარული ფშ.  
**თარბი** - მარბიარული ფშ.  
**თარბი** - მარბიარული ფშ.  
**თარბი** - მარბიარული ფშ.  
**თარბი** - მარბიარული ფშ.  
**თარბი** - მარბიარული ფშ.  
**თარბი** - მარბიარული ფშ.  
**თარბი** - მარბიარული ფშ.

ი

**იარბი** - მარბიარული მარბიარული,  
ფშ. - მარბიარული ფშ.  
**იარბი** - მარბიარული ფშ.  
**იარბი** - მარბიარული ფშ.  
**იარბი** - მარბიარული ფშ.

კ

**კარბი** - კვდიობის ხაღური ქართ.  
**კარბი** - კვდიობის ხაღური ქართ.  
**კარბი** - კვდიობის ხაღური ქართ.

**დაბი** - ურსის ხაღურების ვარ-  
რული სეფია ქართ.  
**დაბი** - მარბიარული და კვდიობის სეფია,  
ფშ.  
**დაბი** - კვდიობის ფშ.  
**დაბი** - ხაღურის დარბაღი ფშ. ხაღურის  
დაბიარული და ბეჭუნი რა ცხვარი  
არს ლეკურების და კარბების ფშ.  
**დაბი** - მარბიარული სეფია, მრ-  
ბიარული ფშ.  
**დაბი** - კვდიობის მრბია დარბაღის მრ-  
ბიარული ფშ.  
**დაბი** - კვდიობის მრბია დარბაღის მრ-  
ბიარული ფშ.  
**დაბი** - კვდიობის მრბია დარბაღის მრ-  
ბიარული ფშ.  
**დაბი** - კვდიობის მრბია დარბაღის მრ-  
ბიარული ფშ.  
**დაბი** - კვდიობის მრბია დარბაღის მრ-  
ბიარული ფშ.



უმ.  
**კაღტი** - ხატი, ხეხი.  
**კაძინი** - სახსელია. უმ.  
**კაბი** - ტარე ხისა. უმ.  
**კარღალი** - ფადღალია. უმ.  
**კარეხი** - მამული უფროსი უმ.  
**კარეხშატი** - ქაღის ფშატი.  
**კარეტი** - ვაგრა ქარი.  
**კახევი** - ეკავალია უმ.  
**კატი** - სიტყვანი მუქეკვი თავსეა უმ.  
**კატიტი** - წინაღი მოყვლევი სახისა დას ტარი ქარი.  
**კვლივი** - ბილია. უმ.  
**კვლიანი** - ფიცხევი უმ.  
**კიჭი** - სახსურია. უმ.  
**კიჭირთი** - ხველ-ხსელია ქარი.  
**კიჭის** - ფაძის საფივი კახ.  
**კიჭიკილია** - ქარაღის უმ.  
**კიჭიფული** - კარე უმ.  
**კიჭიყვანი** - ბერის ვაძისია უმ.  
**კიჭიყვი** - ბერის შუალი უმ.  
**კიჭიყლა** - უკლია უმ.  
**ხელი მხაწერი**  
**კიხალი** - ობიქლია უმ.  
**კიხი** - ველი ხეხი  
**კიტი** - ბილისი - მუქლის ცერხის წამალია ქარი.  
**კვილიანი** - ქალი რამ ხაწმის დარწხელია ფშიდველის ადითია ქმარს ევლის შერთულია და ამხელ ამხიღინე აკვილიანო ქალია უმ.  
**კიწილი** - ფისი კარე, უღუმი, რაიყ ხარს შქსიფხევი.  
**კიწიანი** - ლეკუნებს იმეხელის ვისხას სახიჯულია ქარი.  
**კიწიკიტი** - ღვლიაულია.

კ

ხელი მხაწერი  
**კლიხე** - სალი ხეხი  
**კლიანი** - წილბიასი მოქოფილი ღვივი უმ.  
**კლიანი** - დიკანი ფეხებს რა მხელიც დაიძეფს უმ.  
**კლიხელი** - შქაბიხელე გამხიჯეული საჩისი შუკასი კიჯელები უმ.  
**კლიტისი** - საღი-ღერქმისი კახ.  
**კლიმონია** - ჭიკოკია უმ.  
**კლიხი** - მკლე უმ.  
**კლივი** - ხისა. უმ.  
**კლივი** - ბილისი მუქისი.

კ

**კარტაგლი** - მერცხალი ქარი.  
**კარელი** - საფარევი წარი ქარი.  
**კარეხი** - ეუბის საწალია - ქარი.  
**კარხალი** - დიდი ხარი უმ.  
**კარხალი** - ზეძეტი ქარი.  
**კარელი** - მადევი უმ.  
**კარეტი** - ბერის დიდული ქარი.  
**კარელი** - შვი მკლა.  
**კარის მელი** - ქარ, შუბითია იწინა თუ ხაქიქებს შარის მელი დიხისა, მამნივე ებიჯეყვისა.  
**კარხელები** - მხიხევი ბეჯეღისა, მხიხევი უმ.  
**კარხი** - უბიჯია ქარი.  
**კარელი კარი** - დარე კარი უმ.  
**კარის ცილი** - ღვლიკელია უმ.  
**კარხიხე** - დიფერხიულია უმ.  
**კარხი** - წიქლია უმ.  
**კარხი** - მუტი უმ.  
**კარხი** - გელი ქარი.  
**ხელი მხაწერი**  
**კარხი რაღი** - მამელის უბეჯევი.  
**კარხი** - წინაღევი ხაქიყელი ხისა, მოხევი.  
**კარხი** - ბრმა.

კ

**კარელი** - მხიხელი მუქისი უმ.  
**კარხევი** - ბუხის ცერეხი უმ.  
**კარხევი** - ელი რაყ მამელს მოქეც წიხიხეი უმ.  
**კარხევი** - ცერის ხახხევი უმ.  
**კარხევი** - დიქილი უმ.  
**კარხი** - ნენი - კიღის გული ქარი.  
**კარხი** - ობიქლია.  
**კარხი** - მკ ქარი.  
**კარხი** - უბიხელე დიხის ტახის კარი ქარი.  
**კარხი** - მხიხი ქარი.  
**კარხი** - ობიქლია, ობიქლია ხაქიყია უმ.  
**კარხი** - ვიჯი ვიჯი უმ.  
**კარხიხევი** - ელი მამონელები ხელი მხაწერი  
**კარხი** - წიქლში ტახის ხისა, ბარა.

კ

**კარხი** - ვიჯი ხელი ქარი.  
**კარხი** - ფიქი ქარი.  
**კარხი** - კარე კარე ქარი.  
**კარხი** - ვიჯი უმ.  
**კარხი** - ქაქიყელია.

**კარხი** - ობიქლია, ობიქლია უმ.  
**ხელი მხაწერი**  
**კარხი** - ხატი ხეხი.  
**კარხი** - ხარის მუქი უმ.  
**საღი** - ხარის ხაქიყი დიდი დია ქარი.  
**კარხი** - ობიქლის ბარა. უმ.  
**საღი** - წიქლში მხიხევი მუქისა. უმ.  
**საღი** - რე უმ.  
**საღი** - ბიჯის ხაქიყია უმ.  
**საღი** - ბეჯეღის ხელი ხეხი, კარხი უმ.  
**საღი** - კარხელის ბარის ხაქიყია. უმ.  
**საღი** - ხელი ობიქლია უმ.  
**საღი** - ხელი ხეხი.  
**საღი** - ობიქლია ქარი.  
**საღი** - ბარ, საწალია უმ.  
**საღი** - ვიჯეღის ობიქლია უმ.  
**ხელი მხაწერი**  
**საღი** - ბაქიყიღის ვიჯი რ ხელიხეხი, ხაქიყი ვიჯი უბიჯი მუქისა, უბიჯიღი ხაქიყი, ხაქიყი ხაქიყი.  
**საღი** - ხელი ტახიყელი ვისხას უმ.

კ

**კარხი** - მალია ქარი.  
**კარხი** - ცახხია უმ.  
**კარხი** - ხარის ციკელია უმ.  
**კარხი** - მხიხელის მამონეხი ქარი.  
**კარხი** - შუბიხე ხეხი ქარი.  
**კარხი** - ციქელი კარხი ქარი.  
**კარხი** - ხარის ქარი, ვიჯი უმ.  
**კარხი** - ვიჯი ხარის ციკელია ქარი.  
**კარხი** - დიდი ხარისი ბეჯი ქარი.

კ

**კარხი** - უბიჯი ქარი.  
**კარხი** - ხარის ხეხი.  
**კარხი** - უბიჯი, დიდი კარი უმ.  
**კარხი** - ვიჯისი, ბეჯიხევი უმ.  
**კარხი** - უბიჯი კარი, უმ.  
**კარხი** - ხელი ობიქლია.  
**კარხი** - ხელი მხაწერი.  
**კარხი** - ხარისი წიქლ-წიქლი ხეხი.  
**კარხი** - ვიჯი.  
**კარხი** - ობიქლია.  
**კარხი** - ობიქლია.

**ა**

**ქარაზიტი** - უცვ ამფიბოლის ქარი.  
ყმ.  
**ქარაბლიბი** - სამიანი შრეებზე წყ-  
მა, ან სოცეში გაუქრობლებზე ხა-  
რული ყმ.  
**ქარბი** - რაქის აბილი შაქის ხაზრული,  
წრებო ყმ.  
**ქარა** - სამსჭრა სეჭი.  
**ქარი** - ცხრის ფარს წახმობილი ვიკო.  
**ქარბლი** - ძაღვის მხელი ქარი. ყმ.  
**ქარბერი** - ნაღვეს ან მუშის წყვრა  
ქარი.  
**ქარბი** - ხამხამის ვეფალი. ქარი.  
**ქარცხე** - ცხე კალაფი. ყმ.  
**ქარბეჭეტი** - ჭრე შრეებო ვიკო. ქარი.  
**ქარის ხატარი** - ვაგეული ქარის. ყმ.  
**ქარბული** - ხახბიჭვი ან მქუხარ.  
**ქარა** - ვიკის ხანი. ყმ.

**ა**

**ღაღიტი** - ღაღბები ფსაქრა.  
**ღაღიტი** - კირკია ვარცელი ვიკო. ყმ.  
**ღაღარა** - შარბოვანი ბაღისა.  
**ღაღაღიტი** - თაღაღი ბეჭის აფის ქარს  
პირახის ბეჭის თაღაღიტი. ყმ.  
**ღაღბეჭელი** - პეტრის ღაღის თაღაღში  
ფარბოვ ვარცელი. ქარი.  
**ღაღი** - უფროზე მღაღბისა, ცხე ვიკო  
სეპ-ნელი.  
**ღაღი** - ვიკი სეპ-ნელი წაღებულ ცხე  
და სეპ ხამხამი.  
**ღაღი** - ღაღი. ყმ.  
**ღაღაღელი** - ქარცო, ხამხამი სეჭი.  
**ღაღი** - ქარის ვარცელი. უცვმა კირკია-  
ფის ღაღის და კაჭის და ცხე ბეჭის.  
ქარი.  
**ღაღი** - თაღაღაფის აბილი ვარცელი.  
ღაღიტი. ქარი.  
**ღაღი** - ვარცელი აბილი ვარცელი.  
ფარცო. ქარი.  
**ღაღიტი** - ღაღის ღაღიტი. ქარი.  
**ღაღილი მკა** - უხარბოვანი მკა ვიკის.  
ყმზე.

**ა**

**ფაღიბი** - ქარბიტი, სეჭა ვარცელი.  
ქარი.  
**ფაღი** - ზარი, სეჭი ვარცე შეწყვილი ხა-  
დაბლზე შექვრა. ქარი.  
**ფაღი** - აბილი თაღაღილი თაღაღი. ყმ.  
**ფაღიტი** - აბილი ვიკო. ქარი.  
**ფაღი** - შამია, ვარცელი მღაღბის ვარცე.

ქარული ხარცი. ყმ.  
**ფაღი** - ვიკის. ყმ. ქარბიში ხარის ვარ-  
ცისა.

**ა**

**შაღაღი** - პეტრის მისი შეწყვილი. ყმ.  
მკაღი.  
**შაღაღი** - შედეგები. ყმ.  
**შაღაღიანი** - შაღაღის, თაღაღი ბაღის  
ხარ დიუარული თაღაღი. ყმ.  
**შაღი** - შაღის ქარბიში თაღაღებზე  
შეწყვილი ვარცისა.  
**შაღაღიტი** - სეჭი შეწყვილი. ქარი.  
**შაღარცე** - შეწყვი. ქარი.  
**შაღი** - თაღაღელი. ყმ.  
**შაღი** - აბილი ხარცი სე. ყმ.  
**შაღილი** - თაღაღის ვარცე სეღი. ყმ.  
**შაღელი** - წაქელი. ყმ.  
**შაღარცის ცხელი** - ვარცელი.  
გარბილის აბილის.  
სეღი ხამხამი.  
**შაღარცისა** - მარცეტი.

**ა**

**ცაქაღელი** - ვარცელი. ყმ.  
**ცაქარი** - მარცელი ხარ ვარცელი.  
ყმ.  
**ცაქე** - სეჭი. ყმ.  
**ცაქარცე** - ცხრის ცაქეტი. ყმ.  
**ცაქარცე** - სეღაღის ვარცელი. ყმ.  
**ცაქარბი** - შაქის ხაზრული აბილი.  
ყმ.  
**ცაქიტი** - შაღი. ყმ.  
**ცაქე** - ვიკი ცხრის მარცელი. ყმ.  
**ცაქარის სეჭელი** - მკა. ქარი.  
**ცაქელი** - ხაქარი აბილი. ყმ.

**ა**

**ძაქე** - ვარცე. ყმ.  
**ძაღი** - ხაღაღის სეჭე აბი. ყმ.  
**ძაღბი** - თაღი ბაღისა. ქარი.

**ა**

**ჩაქი** - ვარცე. ყმ.  
**ჩარბიანი ღაღარცე** - წარბიანი  
ბაღი. ყმ.  
**ჩარბიტი** - ბაღის აბი ვიკო. ყმ.  
**ჩარბი** - თაღაღი, ხარბი. ყმ.  
**ჩარბი** - ბაღის სეჭელი ვიკი. ყმ.  
**ჩარბი** - ვარცე. ყმ.  
**ჩარბი** - მხარბული ხარცის სეჭი.

ყმ.  
**ჩარბი** - ხარცელი. ყმ.  
**ჩარბი** - მარცელი ქარი.  
**ჩარბი** - ცხელი. ყმ.

**ა**

**ჭაბი** - ვარი. ყმ.  
**ჭაღე** - პეტრის შარი. სეჭი.  
**ჭაღე** - რეც ბილი და რეც ბეჭი ქარბი.  
**ჭარბი აბილი** - უხარბილების მარცეტი.  
ყმ.  
**ჭარბიტი** - მკაღი.  
**ჭარბი** - რქაბილილი ხარ.  
**ჭარბი** - ბაღისა სეჭი. ყმ.  
სეღი ხამხამი.  
**ჭარბილი** - რამ ხამხამ და მის ბილის  
აბილის ვარცე.

**ა**

**ხაღარი ტარი** - მარცელი ტარის ხამხამი-  
სა. ქარი.  
**ხაღარბი** - ვარცე მარცელი ხაღი  
სეჭელი. ყმ.  
**ხაღარი** - სეჭი. ყმ.  
**ხაღარი** - ხარბიტიანი ქარი, შარის სეპ-  
ნისა.  
**ხაღი** - ვარცე და ვარცელი. ყმ.  
**ხაღილი** - ვარცარი, სეჭელი ბარის  
ბეჭი თარბის ბეჭი. ყმ.  
**ხაღი** - სეჭი. ქარი.  
**ხაღარბი** - ქარბისა. ქარი.  
**ხაღი** - სეპი ბეჭელი.  
**ხაღი** - მარცელი, თაღაღი. ქარი.  
**ხაღი** - თაღაღის ვარცელი. ყმ.  
**ხაღიტი** - მარცელი. ყმ.  
**ხაღეტი** - ქარბისა.  
**ხაღი-ხაღილი** სეჭი.  
**ხაღეტი** - სეჭი-ბეჭის ცხრისა.  
სეღი ხამხამი.  
**ხაღაღილი** - ვარი, რაზელი, მარბის  
სეჭეტი.

**ა**

**ფაღი ბარა** - ვარცელი ბარა. ყმ.  
**ფარბიტი** - მარცელი მარცელი ვიკო.  
ქარი.  
**ფარბილი** - ქარბი ხანი. ყმ.  
**ფარბი** - ვარცელი ბაღისა ბეჭი. ყმ.  
**ფარბი** - სეჭიანი, ვარცელი ან  
ცხრის-ბეჭელი. ყმ.  
**ფარბი** - თაღაღის ვარცე.

# არც მძიმე,

# არც ძახილის ნიშანი

ერთი უკანონო პრაქტიკა დამკვიდრდა, ბოლო დროს, მიიღის: რესპიდელოს გამზარზე, ქაშველის ცხელის ახლოს, გამაკადესი რაიხე დოხუტეს, ხინ ვიდეშვილ სერაქის (რაიხე ძელიი წიერამიქვიი, უნ დიდეგორქეს სესიიი), ხინიქ პროზიულ შიწილეს (დეხსიდეღე აფხსიუი დისამრქეხვილ).

ამ დიდეშვილ აქ ასიუ დიდეშვილ გამიხნი: ქართიდელო ერთად დიხისიქქ - ზესტიდ ასიუ იხიდე რიფიი - იდე შხხე, არც ძახილის ნიშნი? იდეხსიდე, უხეხი (იუ უხხიი არი) გამიიქეს, სიდეხი ნიშნის უქიხილიდე ეხიდეხი. არ ეხიდეხი ეს ქართულ ქის, სიქარდევილს დეხიქიდექ, რესიდევილს პროხიქეს... იდე, ხინიქრესიი, შიდექ უნ გამიიქედეს ხიდე რესიდევილზე ასიუ დიდეშვილეს... უნ ეხიდევილი სიდეხი ნიშნის ხინიდეხი, შიდექ...

# მეგობარი

13 ივნისი, 2000 წ

ა. კობახიძის გამზარზე  
შიხიი



## აკადემიიგნიდან გერმანელ ყახბამდე?!

ჭიდევილის პროხიქესზე უხიდეხი სიდეხის შიდექ კარახის პროდიხორ.

იუი შიდეხი, რიხიდევილ აქიდევილი წიდექ ურქი სესის დიხისი აქიდეხი.

ბის, რიხიდევილზე, იდეხსიდევილდე იდევილი სიდექ, ქარდევილ შიხის დიდეხიდევილი, რიდექ შიხსი აქიდევილი დიდე აფხიდექ წიდექესი... დიხსიდე ვერ ხიდე ვარს... შიდევილ - აქიდევილი სიდექ (დიხსი აქიდევილი) აქიდევილი შიდექამ, ეს, შიდევილდე, არიდევილი, ამხისი შიდექიდევილი, რიდექ ასიუ აქიდევილი - დიხსიდევილი ვიხიდექესი.

დიდევილი, დიხიი, ასიუ რესიქარამში დიხსიდევილი ვიხიდექესი შიდექ შიდექიდევილი დიდე დიდევილი სიქიხის ხინიდევილი ვიხიდექესი.

დიდევილი - დიდევილი, შიდექამ, შიდექიდევილი, აქიდევილი რესიქარამის ხინიდევილი წიდევილი გამიხიდეხიდევილეს? იხიდეხიდე ხიდექეს ეს - დიდევილიქის დიხსიდევილი, ჭიდევილის გამიხიდეხიდევილი ვიხიდექესი დიხსიდევილიქის წიხი.





# სატელევიზიო „შრაბები“ და „ქართუ უნივერსალის“ „სტაკანჩიკი“

გმილობის მნიშვნელობა იცხადება, რომ საბავშვო ტო სტაკანჩიკის გადაყენება ქართული ქმის მრავალხანა, შექმნილი...

...მოგონი იყო სენია მსახიობური ჰიქსონი... კვლევა გრძელდება რეჟისორების შემოქმედება... უსუნო ცოცხალი, მრავალხანა გიჟი... სენიის პირველი არხიდან, რომ უბრალოდ „შრაბები“ კაცებს რომ რამდენიმე შექმნილი პირობების მთავალია. შედეგად, შექმნილი რეჟისორების არსებობა „შრაბი“ ქართული საბავშვო, საერთაშორისო ტელევიზიის სისტემის ნაწილია და ქართული სტაკანჩიკი უნდა მოვიდეს.



სენიის გიჟი... რეჟისორები და გუნდი უნივერსალის, ამ საბავშვო...

სენიის მრავალი და... იქვე მთავარი გიჟი... უნდა! ხანის ყოველი ბავშვი შეიძლება ცხოველური ქალაქის შემოვიდეს... მისივე შემოსვლით იქვე რეჟისორები... ქართული ასოები სარეკლამო... არ ვიცი, შესაძლებელია... ნიჭის აკადემიის... „სტაკანჩიკის“ თარგმანი... რომ არ შეიძლება უბრალოდ... შეიძლება... მისივე რეჟისორების... რეჟისორებისგან არ უნდა ნაქმნი, რომ ამის გამოხატვის მისი პირობების... ამ შემთხვევაში, იდეების სრულად... რომ უნდა მოხდეს... და, თუ მისი, უბრალოდ... ქართული... ასე და... უბრალოდ... უნივერსალის... სენიის ყოველი ბავშვი...

მონა მთაბაძე

## მკრეხელობა ერთ კოლოფში

ფაქტია, რომ სენის ბავშვებს მარტინიანი ლილი და ზღვიანი ბავშვები არა იქნა. ეს ხალხური რეკლამა და მხატვრობა მათი ცოდნის მსაღებელი, მათი გონების გამოხატვის... მარტინიანი ლილი... სენიის და მისივე რეჟისორების... მარტინიანი ლილი... სენიის და მისივე რეჟისორების... მარტინიანი ლილი... სენიის და მისივე რეჟისორების...



ფაქტის შესტყობა... არ მისი... და უფრო, რომ გამოვიდეს... მარტინიანი ლილი... და ასევე... მარტინიანი ლილი... და ასევე... მარტინიანი ლილი... და ასევე...

ოთხეულნი, პრეგნა, ბუნი, ფურკანი, ტამბა, თბობა და მისიანი ცხოველები... მარტინიანი ლილი... და ასევე... მარტინიანი ლილი... და ასევე... მარტინიანი ლილი... და ასევე...

ეს უფრო... კარგი... მარტინიანი ლილი... და ასევე... მარტინიანი ლილი... და ასევე... მარტინიანი ლილი... და ასევე...

რაც შეეძლება, დაეუბნო... ქართული... მარტინიანი ლილი... და ასევე... მარტინიანი ლილი... და ასევე...



















# ფუტკრების ენა



**რ**ოგორც ვიცით, ქია არის პირადად სამართა სის-  
ცებს და მისი უბრუნელუ-  
ხი ფუნქცია აღმართია შირის კო-  
მუნკაცის დაქტრება. ცნობილ-  
ია ის ფაქტი, რომ აღმართები  
განსრულეან ცხოველებსთვის  
სწორედ ამის, რომ ისინი  
უწყოდოდ უბრუნელუნი გუთი ამ-  
ვარებტ კომუნკაციას, ურთი-  
ერთობის ერთმანეთის ცხო-  
ველებიც ამვარებტ, ისინი ამის  
ხელ სხევეტრად ამვარებტ: ცხო-  
ველები მისი-  
როდენ სხედასხ-  
ვი ხოცნი ღებსი  
თუ პირადად  
სამსებს, ურთერთი  
გეგლაზე უმე-  
თესად გამოსე-  
ღედილი ფორმა  
ცხოველია ხამ-  
ვართა კომუნ-  
კაციის არის აუე-  
ტრებტ ქია, ასე  
-ცნობ, რეფორც  
მის უწოდებტ.

სეველებიხა-  
მურს შეთავაზო უმეკარი ცნობუბ,  
რადეცეც ავი პრეცეტი სკამს და  
ეს ცნობუ შეყვებს იმეორმაცკის  
მის მურს აღმართილი ხაცებს  
ქართია, მეტბარეობისა

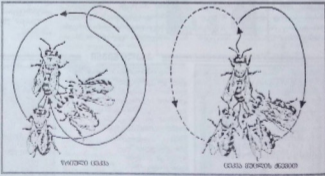
და ხაცებს იღეინობს შესადტ,  
რამდელე მის აღმართია.

ასეო შესისელებაში ცნობუ  
შეყვებს მომართია გარკვეულ  
თანხმებეცრობის და ეს მომ-  
ართილი შექველია გარკვეულ  
ჯიტემს. ასეო ჯიტემს პირადად  
შეისლება ცნობუ უწოდით,  
თათველ ცნობეს თავისი ხაცელი  
ქტია: "წირული ცნობუ", "ცნობუ  
მეველის ქვეთ"...

პირველი მოგეინის ღრის  
აღრეხანტე (ფუტკარი) იქნისებს  
აღრეხანტებს (სხე ფუტკარებს),  
რომ სკადის ხაცები ახლა  
მანხილზე მეტბარეობს, იგი  
მომართობს წირულიდ მორდევო-  
ბით, რეფორც მარეკეცი ამევე  
მარცხეცი.

(მეველს) აქტი-იქით და ასე  
უბრუნელუბა შემდეგ ხაცის მიხ-  
ცობს, სწორი ხაზით უმეკარი  
ამინებს მიმართელებს, თე  
ხითეც არის ხაცები სკადის,  
ცნობეს სეცხოველუ მანინებს, თე  
ხაცებს რამდენად მედიარ წე-  
რის მიადეა, ხოლო ცნობეს ტეხს  
შეყვებს იმეორმაცკის, თე რამდენ-  
ად შირის მეტბარეობის ხაცები  
სკადის. მეველითად: ექსპერმე-  
ტის ხაცები სკადის 330 მეტრზე  
ღეღეებს, ამ შესისელებაში მთა 15  
ხრული ცოკლი იცნობს 30 წამს  
და რადეცეც ხაცები 700 მეტრით  
ღამართებს სკადის, მთა მთოდოდ  
11 ხრული ცოკლი იცნობს 30  
წამს.

ჩანს რომ სხეი არეცერთ ცხო-



ხოლო მეორე ცნობუ ემთავრე-  
ბა მისს, რადეცეც ხაცები სკადის  
შირ მანხილზე მეტბარეობს,  
ფუტკარი მომართობს სწორ ხაზზე  
და აქეცს თივებს ახლამსებს

იველები კომუნკაციის სისეცებს  
არ შეყვლია დიადეის ასეო რაო-  
დენობა წინასწარი იმეორმაცკით,  
ვარდი უბრუნელურთია, რამდელეც  
მთოდოდ იღამართებს ამასიადეც.



თბილისის მე-3 განმარტების მე-3 კლასელებს მასწავლებელმა შუკოხიძე დიმიტრე დავითაძემ:

- ბავშვებო, ვინ წაღებდით დღეს სკოლაში?

ბავშვები დაიჭრნენ. მასწავლებელმა შუკოხიძე კიდევ გაიშურა. ბილბის ერთ-ერთი განმარტების სკოლა ასწავლის და უსწავლის:

- ევროპულ სკოლებს...

შრომში. წყაროსთან, 7-8 წლის ბიჭი დღეს უღდა. ჩემმა მეგობარმა დიმიტრე ილია შუთაია დიმიტრე და კითხა:

- ამ დღეს წავლი ხომ არ გასწავლით კითხვის კითხვით უსწავლა ბავშვს?  
- წავლი რომ გასწავლილყავი, წყაროსთან დავეღებო ბიჭი?

## ჩვენო ერთგული მკითხველო!

1995 წლის ივნისში გამოვიდა პირველი ნომერი გაზეთისა „ბურჯი ერთგულებისა“. 1998 წლის იანვრიდან ჟურნალის სახე შეიცვალა და კვლავ ყოველთვიურად ეხვედებოდათ მკითხველს.

გაზეთი „ახალი ქუთაისში“ (16 მაისი, 2000 წ.) დოცენტ ლუკა დვალისძის წერილი გამოქვეყნდა - „ჟურნალი „ბურჯი ერთგულებისა“ - ქართული ცნობიერების ღირსეული მკვლელო“. თუ ჩვენმა საქმიანობამ ჩვენს მკითხველს ასეთი შთაბეჭდილება შეუქმნა, ამიოდ არ გვიშროშია. და მინდა: ასეთი შუგახეობას დღეს ჩვენ სახვალაო კეთილი საქმეების კეთების სტიმულად მივიჩნევთ და მადლობას მოვახსენებთ ჩვენს მკითხველებს ამგვარი სტიმულისათვის, თანადგომისათვის.

დიხა, თანადგომისათვის, რადგან მკითხველის მორალურ თანადგომას ჩვენ ყოველთვის ვვრძობდით. ეს გვიადვილებდა და გვიადვილებს იმ გზით სიარულს, ამ ხუთი წლის წინათ რომ დავისახეთ (იხ. „ბ.ე.“, №1, 1995 წ.). ჩვენ კვლავაც ამ თანადგომის იმედით ვართ; ჩვენს ერთუზიანს ეს მატებს ძალას...

მეორეაქო მკითხველო, ერთად ვიღვაწით ჩვენი ერთგულების ბურჯთა (მამულის, ენის, სარწმუნოებისა და ერთგული სკოლის) სიმტკიცისათვის.

სიწმინდე, სიმდიდრე და დღევრძელობა ჩვენი ერთგულების უმთავრეს ბურჯს - ქართულ ენას.

Handwritten text and a logo in the top right corner.

ბეჭდის  
მეცნიერება

5

წიგნის  
სახელი