

ბუნჯი გზოგზნებია

№10-11
2000

975
2000

ს ი ი ა



შინაარსი

ბიუჯეტის საინფორმაციო

ბ. შენედიანი, დეკანი	2
ბ. სულდინიძე, იაკობ გუგუშვილი - სამეცნიერო მუშაობა	4
ბ. ბერიშვილი, იაკობ გუგუშვილის პირადი წარმომადგენელი	6
ბ. ხარბაძე, ასოციაციის წევრი, იაკობ გუგუშვილის რედაქცია	9

ახალი მუშაობის შესახებ...

ბ. გოგილაშვილი, ქართული საზოგადოების მდივანი	11
ბ. ლომიძე, მსახურის განყოფილება	13

რ. ახალი მუშაობა...

ქართული საზოგადოების	16
ქართული ენის ინსტიტუტი	16
ქართული ენის ინსტიტუტი	16

დადასტოვება

ბ. ჯორჯიანი, სკანინგ	17
----------------------	----

საინფორმაციო მუშაობის შესახებ

ბიუჯეტის საინფორმაციო მუშაობის განყოფილება	18
საინფორმაციო მუშაობის განყოფილების მდივანი	19

საინფორმაციო

ბ. ბერიშვილი, საინფორმაციო მუშაობის განყოფილება	20
---	----

საინფორმაციო მუშაობის შესახებ

ბ. მელიქიძე, საინფორმაციო მუშაობის განყოფილება	22
--	----

ერთი მუშაობა

ბ. კობულაძე, არა კარგი იყო მუშაობა	24
------------------------------------	----

თავისუფალი

ბ. ლომიძე, თვითნებური მუშაობის შესახებ, ქართული საზოგადოების და სხვა	27
ბ. კახიანი, თვითნებური მუშაობის შესახებ, ქართული საზოგადოების და სხვა	31

კომპიუტერი

ბ. მელიქიძე, ქართული ენის ინსტიტუტის საინფორმაციო მუშაობის განყოფილება	30
--	----

საინფორმაციო მუშაობის შესახებ

ბ. ჯორჯიანი, საინფორმაციო მუშაობის განყოფილება	32
--	----

საინფორმაციო

ბ. ჯორჯიანი, საინფორმაციო მუშაობის განყოფილება	33
--	----

საინფორმაციო მუშაობის შესახებ

ბ. გოგილაშვილი, საინფორმაციო მუშაობის განყოფილება	35
---	----

საინფორმაციო მუშაობის შესახებ

ბ. ჯორჯიანი, საინფორმაციო მუშაობის განყოფილება	36
ბ. ჯორჯიანი, საინფორმაციო მუშაობის განყოფილება	36

საინფორმაციო მუშაობის შესახებ

ბ. ჯორჯიანი, საინფორმაციო მუშაობის განყოფილება	36
--	----

საინფორმაციო მუშაობის შესახებ

ბ. ჯორჯიანი, საინფორმაციო მუშაობის განყოფილება	17, 21
--	--------

ბურჯი ეროვნებისა

BURJI EROVNEBISA

№10-11 (35)

2000



უბრუნდები
ბურჯი
ეროვნებისა
განსაკუთრებით
სამშობლო ენა.
იაკობი

საინფორმაციო
მუშაობის განყოფილება

საინფორმაციო მუშაობის განყოფილება

როსელ დაბადებული ქართველი კაცი შორედ მამის იბილება, როცა იკობ გოგებაშვილის „დედაჩანს“ ხელში პირველად იღებს. იღებს, გასდის და, თითქოს ისევ დაიბადია, - ამ ხაშიყის უცებ სხეულებად ხმ დაინახეს და დაინახეს, სხეანიორიაც გაიპარეს, პაღა, ამ დღეს რა დაგეფურწებს, ამ უპირველესი წიგნის ვლახე ამოქარგული პუღბუღის სტეცრა

როცა ერთბაშად გეფიერეო და შამით, აქ არ გეგეფიერანღესო, ხელი მამხვე დაეფიერეო, მახი ტებლი სტეცრა-ჰიტკეო, დამთ დიხეში გეგეფებული ნახი ჭუთანი ვანი მას აქეო არ ეცემის ხელზე?

- პეუეუ, ვანო, აღუეო, სეცო-გეოო და გეგეობიტო, საღა ხარო, ხადე? - სეცნ ტულ მეგობრებს და მამხინღელ უსრუქულ დღებს ახლავ ვესხით, ვესხით და შდაიდ შუადღის ბღღერია-და შით გეგეოკაიშეულ თეოეუქებში დღის შადღის ტრიალი, ბრღელ წამოერე-ნილ ვეგეფებით შუელ-ფრთხალი და შხაბეჩა წუმის უეცარი ჰეპე-ჰეხილი მოხეჩე-ბას ახლავ არ გეგეიდეს.

ეს სეცნე ამ დროს, უახის ცხეცხეზე რამ შეცხხეხილი და თრღობიდან თრღობეში თქრიალით დეაბეჩეხით, შერე

სახელები გადაიფეშლიდა. ეს მამხ იყო, პირველ გეროზეც უკებოდალ დეგეფურულ მხუის იალკილამა თეალი ერთბაშად რამ მოეცეტეო და „აი“ წამო-ვადხეო.

ის პირველი დღე პირველი თრიალი ვანი გეუმხიდელ დღესიეთი არ ეგეფინდეს?

ვებს დიბეცედა, ამ „აი“ ნახი

საცეცქარ-ნაილკეჯეარნი წი-
ქელის დარში ეფიოდ-ქეოე-
ლით და ტეპაბ-ტეუთი ბეაეც-
ბეოთ ეცეოილით, სეცნე ამ წე-
თებს, როცა თამაშით ეალღე-
ბუღებს დედა ხელში ძღიეს
საეფეფებდი და „დედაჩანს“

ეს საეფარული ხისეცა
სიტეცა ასე ხმეხინღე ქაროელ
გენიას თითქოს იბეკომ უეცე-
რეხია, რამ მის ხადეგობის მი-
ხე ანბანის მაროღაც სეად-
რულ ცხრიაკლერეულის პირველი
კარი ახეუქმთაილით და კე-
ლის წეწეოთი ნა-
შეცეხულ თითის
თანდათან გეფ-
ლებით ფრახი-
ლიდ შეეცო.

დენა მენკალია

დედაენა

ესი არა მარტო სიყვარულია...

დედა ენა

საყვარელი ნაწილი

ქართული ანბანი

საყვარელი მოსახლეთ, დედაეოთ, სეცნეოთ
და ეცნეოთ

ესი არა მარტო სიყვარულია...



ესი არა მარტო სიყვარულია...

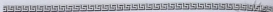
ესი არა მარტო სიყვარულია...

1912.

ამ, „აი ია“
ხმეხის ახიოა, -
ახის და მახის

ასე წამბ-გეცემს დაღეცე-
ბილიღეცებით პირველი სე-
ცნის და მისითი ერთიდ პირ-
ველი ფრახის ასე შეეცრა
ახლი, რაღა თქმა უნდა, აღ-
უღია, შეგრამ მისი პირვე-
ლიდ გერეადობის და უდიდ-
ესი შესაძღებლობის ადმონე-
თედიპირველიდ ვანი ასე
აღეული იყო?

რამდენი ფიქტი, რამდენი
ხსრეკა და რეღეუქეხი იყო ხა-
ჭირი, რამ ქართულ სიტეცე-
თა ამოეწეწეოთ საგანბურში
სეცნის დიდ იკობს სწორედ
ეს სიტეცე ეცეხია, ამ დიდ
ხმეხელეს თეწიაც ის ადამ-
ეცეებს, რამ მის ბუნის მან
თარბეტი წელი შამინდობი, 1865
წელს პირველიდ გამოქეცეწე-
ბულ „ქართული ანბანის“
შესაღვე ბეჭეუის სეღისი და ში-
ხი ხამხარის ასეოი ციფრით,
გენიაღერეო ნაწეცლითა და
შეაეცრული ტაქეოთ შესრულე
ბული „დედაეიწ“ შხილიდ 1876
წელს დიბეცედა, ამ „აი“ ნახი



მე ვაძრათ და ამბობენ, რაჯომ დასკვნებზე იხვი ვის ბაკისე?

იქვე: აქვეში თვით, რა უნდა ხედავო თვით? ხედავო იტყობს ხასხელაშს სომ არ ვაძრე?

25. 4. ათ რე იხვი რეში, იხვი სუთის ეხნია, სუთის არაა რეში? ფანტასტიკის ხეყრია - რადის ეხნაფს იხვი სუთის, რამ მისი ეხნაფსი? და მეორე: სუთის არაფე რეში, ვეფეს, კახისი სეფეზე ნაკლებად! იქვე: აქ რა ხანის ხეყრამ აღმანის ვარდა, წამბოვდევ ხელაა რამსეუ „სამორ“ თქვას! (რეფორე ბაქონი იქნა თხეფლანის იქნადა, სეფერეცე ხელზე შეფაფაშე, დეკორაციონალ... აქვე) არ შეიძლება ხარზე რამ მსხე თქვას, რეფორე ეს თქვას მე-6 ხეყრალე შეფაფერეხიანალ.

კლდე და კლდე იქვე - ვარძახი, ვარძახი იქნა, ვარძახს ხახა შეფა, ვარძახი უნია, ათ ვარძახს ენე?

ის კო ვეყადი, ვარძახს ხახა რამ შეფა, შეფამ არაფერი ვეხეფლანა მისი ხაფის თამბაქო და, ხეფარაფ, დეფენია, რეფე შეფავეფე, რამ ხეფლანა და შეფის ვარდა, ვარძახსეუ ქჩინა ენე... იქვე (ქეფარამ) სეფინი თეფი ხახა, მისი ვარძახი, სეფინი ვეფლავერი შეფაფეს იფის, ვეჭეფა, ხაფეხეფა, კლდეფე, ბოაფი, სეფინიხერი ბეჭეფელი, შეფამ თეფე.

თე შეფაფეფს ვეფი არ მამე-ქნია, ვეფი ხაფ ვარძ. 25. 6. აქ ვამეჩი არ მხეფს ის ვეფეს მთარეფს, რეფორე შეფაფეს კამეჩს ვეფეს თმარბ, რა, მამბლეფი არა ექვს?

25. 7. კახეფეს: ახი მთეფეფე თე მამე? რამთადე წამბოვდევ-ნის ბეჭეფს ახისი და მამეფს შე-ქეფეს?

25. 9. ახინი (შეფლის და არ-

მის ხეყრეფი, იტ.) რეჰინი მთეფ-ნენ და დეფეფს, რეფორე მთელი რე ამბობეს? იქვე: ახინი დიდი ხეფა, ხრამის შეფაფეს ხეფინი თანე იხე, რამ ხეფი უფრო ბაქონი ეხნამბეფს, უხეფარბია იხე და იხე... ხეფი ხეფა, ხრამი ხეფა, შეფა ეხის...



25. 11. ვეფეფე კო დამბ ვეფეფ, ეს ამბეფლია არ ამბეფობს დამბს მამეფე ცხოველ იფი ხომ ნადრთა შეფეფია მამბაფლ, რის ხეფეფეფსე ეამბაქვს იხვი დამბეფა იტყობს?

25. 12. მადის მია მამბს, მია შორაფე ბეჭეფლისი იხე-ბამბ, ხაფის კო - კანა შინა შეფაფელისიფეს რამ შეფეფი ვეფი, იტყობს იხვი დამბეფი იქეფ აღარ მამბლეფლამ ქჩინა, ბეჭე, ხეფაფეფი, ქჩინა ხეფელი უფა, თარეფი დამბე შეფეფეფი, შე ხარმეფი, შე ირეფეფლამ თეჭეფი, მამბს პეფეფეფს, აფლიამ და ამეფეფე რამ ეამბაქვსეფე მთეფეფია და ამბეფის კანინა მთეფლამ.

25. 14. თე დამბეფეფლია ამ ხა-სეფს - ექნის დამბეფ დამბეფე ამ-

ვეფს, არაფე, წამწეფა იხეფი, აქნის ეხისი მამეფეფა... ვამბეფობს და ვამბეფეფის შეფინი, კანა ვეფე რამის ხეფობალ...

25. 15. იხეფი ხაფეფე ბღის ბაფ-შე რადეფ ცხოველი დეფის და იხე-თი წამწეფა იტყვი: ახინი ბღის ბაფეში ხეფეფის რამ ვეფინა, ვეფისეფეფლამ: წიფის იტყობ-რამ...

შეფაფეფე უნდა წიფისეფ-ტეფარამ და ვეფეფეფი ვამბე-ტეფი, თამეფს იხე რადის მთ-თაფეფეს!

25. 21. მარია - ეფლანის ბეჭეფ, რის მამბეფეფი, მისი იტყობია, ხარა ბეჭეფი კო არა ეფლანის ბაფლითა, ენა იტყვი რამ იფის, მამბეფ ხარა იტყვის და არა - ბეჭეფ.

ხეფეფე თე ექნის ვამბე-ნამბს ბეჭეფეფისიფეს ვარეფეფე ხაფ ამ ვამბეფესეს? -

ა) სუთი ახისი დამბეფი კამეჩის წიფეფეფეფლია ეფის ხასხელა.

ბ) ექნის ახისი დამბეფი ხამბეფი წიფელი წიფის ხასე-ლი.

გ) ექნის ახისი დამბეფი მთ-ლეფი მწეფისიფის ხასხელა.

დამბეფის, დამბეფის მთეფი, ენაფეფის დამბეფეფლი, თამბეფს ხაფეფს დამბეფელი შეფეფეს ამბს, ენეფე მამბლეფობისიფეს ეამბეფეფელ ბეჭეფეფეფელ დამბ-რეფის მამბეფამ იმარეფს, თამბეფს უფრე მის, ენეფე ხეფი ბეჭეფეს ვარეფეფე შეფეფეფეფლის იხვი მამბეფ ხასხელამბეჭეფეფეფი ენ-ეფის ხეფს.

სეფე მამბეფა აღინა თამბ კამბეფელი აღინ ამბეფობს ამ ვეფე ბეჭეფეფელ ქეფინამ? სეფე 257 დამბეფის დამბეფი ვეფინა.



სერ. ზვია გვაჩედიანი, რომ ევროს და გულში ჩაიკრებს ამხანაგნი იქ არ სვება, განა ასკომ, რომ იქ საღვება უქ ვართ არა უნდაღა, ფიქრობს, რომ ძეგლისში, რაქონლიც უქ დღევნა მამხმერებელი წესების მსგეფთ კოლეზი (რომ ევროსა, აქროლი სისხლიც რომ სქუეს მის ძარღვებში), აქ უფრო თაყბუელად სენიჭებს, რომ პკონისა, დიდი სამხეჭენი დან-სენიდა, მაქნამ, უნდაღა, არ ექს რა უნა აკროს აქ ამხანაგთ, რომ თვეი შუბახის, კაფიკ იღუკა ფიქროს, რომ ქართულნი უფრო მეტ პაქებს უნა უქმეფო ვრთეუღს, რომ უნა ვეიქცხობებოთ, თქვიდა, ის უქმეჭენი რომ, რომ დღეობს წელი სეობია რეგლამბრე ზელ აკა, კადამ, თათველი ქართული კო მეტი მსეხისმეცხე-ღობი უნა მოკაფის საკუთარ თაყსა და ქვეყნისაყ

სენიხი და ეკელისსენიხი თაყინი ქვეყნისა, სენი რაქომ არ შეგვებლია-შეოქა შერე და შერე მსეხედი, რომ ამის ზვენი მსეხი აქეს, ვერ ვნოც ძეგლისისა და საქართველის სხედასხევა ვეფო რაფეული ვარებს, სხედასხევა ძქვრია აქეს ძეგლისი ვრთეუღა და და ასკომ მექერი თაღად ვერ დათქვრბია, თინაც მისი მტრეიც ვერობღესი იფებს და, შესახლავა, შიი უფრო მეტი კელ-ტერია შექმნიდა, ვიდრე თინედი დამსქრბადღეს - საქართველოში, ძეგლისის საკუქეუღების მისხედიც კოლბოზი პქინა და შუბლი კახეჯალის დავრთეუღს, საქართვე-ღის იტვრიათ კო... სულ თქვის, შუბლია, დიდაცო... კაცმა რომ თქვის, შუბლია და დიდაცო ძეგლისის ხსეუფი კარბეც იყო, მაქნამ... ქართველი კაცის ბუნება მინაც სხეხანია - თათვეუღს მხოლოდ საკუთარი მქ-ის დამეღვრება სერს, დღევნეც ვერ ვეიქცხობებოთ, რომ მხოლოდ პირადი ევოლუციუბით დამეიყოფო-ღესი საკეფს ვერ შეიჯერებს, შეწახს ვრთდა, ის შეწი კარის მკხოზეუღე ძღვრეი თუ არ ამის, მოვი მექერი, შერეც შექტამ და შერის მკხოზეუღსაყ, დემერობს ქართველ კაცს მსეცა სიქა, პირ-

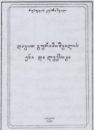
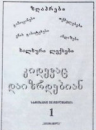
ქანი მქა-წელი და თაყბუელეუქ მის ძმედიდ დავრთეუღს სერე და, რომ მოვლი ცხეიერება ამ თაყბუელეუღს ექებს, თქვიდაც თაყის პაქარია ხსეხანობი, უფრო დიდი სიქე - სიქა და პირაქანი მქა-წელი კო ევერბოლე რბება.

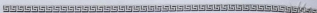
„ჩხიი პაქარია საკუთარული“

ქალბატონი ვერკო დღეხეღუბით ძეგლ პასქენშია და თაყის საკეფებელს აკეფებს, ხსმხმედიდო იყო საქართველოში ქართველ-ძეგლისური კოლეჯის ეთსხის ამბეცა, რაფეის ვაქრობს, რომ თათვეიც უქმე თნი ხსეხარის წარმხმეღეველი - ერთი მხრეც ხსმხმეღა, ხადაც ვეიქებს უღესი და, მეორე მხრეც, თეხისა რამეღეც წლებს წინით ძეგლისის ერთ იტვრეულ ქა-ღეიქს დამეღვრდა... მისხს რომ მის სულში დავიდარბია აქვედა, უღდომ დამსქრბადღის პრხმეღე-ბეც კო ვერ შეგვრბება, თქვიდა, ამ ეველოფერს მხოლოდ არ საეღვლია - ცხრა შიხი და ცხრა სევის ვე-დაღეს მის ერთი პაქარია აქეჩე-ღო დიდაცო, იქ საკუთარი მქ, ის ხსეხეველი თაყბუელეუღს დამეღვრბია და ასე დამხოსად უნდა - სენი პაქარია საქართვე-ღო...

335 სერია/330820

სხელი ნიგეხი





შეიძინა პროფესორისათვის: პაპი ბენაძე - დაიბადა 1935 წელს კ. ქუთაისში. ოქროს მედალზე დასაჯარა ქუთაისის მე-8 საშუალო სკოლა. 1959 წელს კი იმყოფებოდა ფილოსოფიის ფაკულტეტი, არის გამომცემლობის „საგა-ფილოს“ ახალგაზრდობის დირექტორის რედაქციის გამგე. აღმასს „ციცინათელა“ რედაქციის გამომცემელი. მე-რადი, მთავრდება, ასევე მეტი წიგნის რედაქტორი.

საქვს მუშაობა - ქალბატონი ნათელა ვოლოხაგა, სამი შვილი და ერთი შვილიშვილი: ქალბატონი ნათელა ფი-ლოლოვა, ისევე „საგაფილოს“ შემოღობს ორი უფროსი ვაჟი - დავითი და ვიორტი მდიდროსები არან, კარგი-ოლოგები, უჭირავს კონსტრუქციულ კონსტრუქციას დავითს საქვს მუშაობა - ნათა, სწავს ერთ დიდ ოჯახად ცხოვრობდა.

მისთვის მთავარი ოჯახის სეგმენტია - „მშობლიანი და ერთიანი უნდა იყოს ოჯახი და არ უნდა დაიშალოს“. ბატონი აკაკი ბარბაქაძე, ავტორიტეტის მქონე უკეთესი არ დაქვრივდა და შთაა რუსთაველზე დიდი პოეტი არ დაბადებულა, ილინე ამის მიზეზი არ ვიცი, რომ ქართველი ვარ.

დასასაქმებელი მათთვის ნაკი ავიაშუალის, რამდენიმე ფაქტორად, განსაზღვრა მისი შემოქმედებით გასა, ასევე მთავარი ახალგაზრდა ვაჟები, ტელევიზიის ავტორი ნაჭიბიანი ვიორტიმე, კვირა მთავრდებიან ბილის საბავშვოზე გასაქმებულ მწერალთა კამპანიაში. ნაკი ავიაშუალის სკოლაში მისვლია. შველი ახალგაზრდა მისთვის განსაკუთრებული მნიშვნელობის წიგნების, იცის, რა იყო? მისი დამოკიდებულება ახალგაზრდა შემოქმედებებზე წერ-ტულ-მისთვის კი არ გამოქვნიდა, ისე უკლებიერობა ქვნიდა წიგნითელი, ეს ფაქტი ბატონი აკაკი ბრეგვაბიძის უკი-დეხი გაცემული ვიხიდა: არ შეიძლება, ადამიანს უკლები მოეძებ.

**ორი მხა არსაჰოსი
გაჰარაჰიოსი - სკოლა
და ქალბატონი**

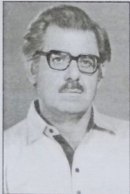
სკოლა წელსდალია, რაც ბატონი აკაკი ხაბაძის გახურობის რე-დაქვრივების შემდეგ. გახურობის გამოცემა სკო-რის ტიპისადა ვიხიდა-ქვნიდა. ამჟამად, ქვისა და ხარკისთვის რაღაცეა სწავლდ ამის ნათესი, რომ აღარ არსებობს ის ვიღაცაში ვიორტიმე არ ხაბაძეა მისი მისობა, როგორც ეს უბიძებს დავისათა, ერთი კვირა აღარ დაბარაგობს უკვე უბიძეობა-მისთვის ვიორტიმე სკოლა და დავისათა სკოლა, ხაბაძე ვიხიდა დავის-ეთა, ქვისადა ხაბაძეა უკვე - ზოგი შექვნიდა და ზოგიც შექვნიდა. ბატონი აკაკისთვის ვიორტიმის ორი ეს არსებობს - სკოლა და ვიორტიმე: ბატონი ოკ ქართველი არ ვიცი, ილინე ვიორტიმე ვიორტიმე და ილინე ეს ოკ ის ქართველობის უბიძეობა, არც მისი ვიორტიმე მისვლი ამ უბიძეობა სწავს წიგნების სკოლაზეც ქვისა და დავის ვიორტიმე.

„ავტორიტეტული“ სწავლდ ამ ტიპისათა შექვნიდა, ის არ მისი მის-ტო ვიორტიმე, ხაბაძე მისი ვიორტიმე შე-მოქვნიდა ილინეობა, არც მისიკი მისა მთავარი, რომ ბავშვის სკოლა-რი თვის შესაბამისობისათა რწმენა ვიორტიმეობა „ავტორი-

მაია მელიქიძე

**ჩვენო „ციცინათელა“,
ანათე ნელა-ნელა...**

ოქვს წყნობა დასკ-ნება მისი მისცეს მისი მისივე შექვნი-მედების საქმიანობის და არ სკვლის ახალგაზრდის წყვო-ლია. უკველი მთავარი წყვობის პირი-წყობა.



ან სანაჰარაჰიო მისივე ილია

გამომცემლობა მათავად ბა-ტონი ილია ბრეგვაბიძისთვის უბი-ძეობა ხაბაძეობა არ არის ბავშვი-რების, როცა ოჯახშიც და ხაბაძეობაშიც ერთიანად ვიხიდა მისიველი, მისი უფრო, რომ მათავად იყო ერთ-ერთი ვიორტიმე და წყვობა, ხაბაძე უბიძეობა ხაბაძეობა კვლავი... ახლა წიგნის გამოცემა ვიორტიმე გაცემის საშუ-ალები ვიხიდა. შუა ვიორტიმე მათავად ილია უკლები მისი, ფაქტორად გამოკლები გამომცემლობის კარგი უფრო დადა ტიპისათა ილია ბრე-გვაბიძის ოჯახისათვის, ამჟამად ვიორტიმეობა ამ სკოლაზე დანახობა სკოლაშიადა და ილია ამ სკოლა-ში დაიბადა ილია - ხამ არ გამოც-ემა ხაბაძეობა ვიორტიმე.

ოჯახი ვიორტიმეობის რედაქტორად იქ-ტო რამდენიმე დამის ქვეყნისათა შემოღობს, ვიორტიმეობის გამოცემა მისი და ოჯახი მისი ვიორტიმეობა - მთავარი ხამ ვიორტიმეობა, რაღაცეა ბატონი ხაბაძე მთავარი მთავარი ვიორტიმეობა, ავტორი ეს ქ-



დავით აღმაშენებლის ხელოვნებას მკვლევარნი უკვე დასწრისაა. მათ აქვთ მათი კვლევების შედეგები და მათი დასკვნები. მათი კვლევების შედეგები და მათი დასკვნები. მათი კვლევების შედეგები და მათი დასკვნები.

მათი კვლევების შედეგები და მათი დასკვნები. მათი კვლევების შედეგები და მათი დასკვნები. მათი კვლევების შედეგები და მათი დასკვნები.

მათი კვლევების შედეგები და მათი დასკვნები. მათი კვლევების შედეგები და მათი დასკვნები. მათი კვლევების შედეგები და მათი დასკვნები.

შინადასახე...
შინადასახე...

ბავშვებს ბავშვი აკეთებენ, მათი დასახელებები ბავშვის არსებობისთანავე უკეთებენ. მათი დასახელებები ბავშვის არსებობისთანავე უკეთებენ. მათი დასახელებები ბავშვის არსებობისთანავე უკეთებენ.

საქართველოს საბავშვო გაზეთი
ცეცინათელა

№44
2000
წელი

რა დაეხმარება?

ბავშვის განვითარება დაეხმარება, მისი სწავლის და განვითარებისთვის. მისი სწავლის და განვითარებისთვის. მისი სწავლის და განვითარებისთვის.

სწავლის და განვითარებისთვის. მისი სწავლის და განვითარებისთვის. მისი სწავლის და განვითარებისთვის.

გაუგონარი ლექსი სწრაფად ქაღალტზე:

რა კარგი იყო ბარბელა, ბარბელაღვლევის ბარბარა და მკობელის სულს კვლავ სინაზე და სიღაბსზე უბრუნებდა.

ქაღალტი და მშვენიერი ლექსის მხატვრული ქაღალდი, პოეტის შოკოლეტის აქ ბუნებრივ ვრცელს ეპოსიკურს უარსის არსებულბურთ სრულყოფილება, ექსპოსიკა შედარება წყარო და უშუალოდ, ასობა ვაცისკრულს სულა პოეტური სურათით, რაც მოყვრებითა მთელ ცოცხლ ქმის.

პოეტურ სურათებს აცხადებს, მართლ და ღ. ასობისათვის დაიხსიათებულ რეალურ სახეებს ახლდა, მისთვის სურხულ და გაცხადდა სიტყვით "აქაა ბეჭანი თვის ქმის-სხედილი" სურხულა, ლექსში ურთიანობის იქ ცხებ რამდენიმე რეალური პერსონაჟი, ნაწარმოების დედასხედილი დარჩეული ემართის მათის ქაოფრებთან იცვლება.

ლექსი შედგება ოთხმხეტი სტროფისაგან და 62 სტრიქონისაგან.

ლექსის სურათი რატუნული სტრიქონური ასობა, იღებულა 8 მარცვლიანი ტიპებს, რომლებიც დაიბო მართალია ეკუთვნილი.

ცოცხლ სურათის სურათი დღი ასობის ლექსის რამის, იგი აქ წერფლისა და ვარდო ღვინისის მხეცხლ ბუჩქებზე და დღია ვიკილბურთა ლექსის რამისა იგივეებს მკობელის და ასტროსეია სწრაფდ, რამ ბეჭნი ასობისხედილი ლექსი სისამუ-რად თქმის ხაღბისა, ლექსში "ბარბელა" იყვანი იყვებს მისაზედ რამის, რომლის რაც მუღბა და მუხიკლბა ასტროს მკობელის უკრს.

ამ ლექსში სისამუღრო, მუღბ-ღვინი ლექსისათვის ბუჩქებზე და ავტოლეული მუხობნი პარსობურ და მუხიკლური მუღბობისობა იღვრული.

ყვერს ასტროს ლექსში სიტყვა-თა ეპოსიკურბოც, რომელსც თაღისი ახლავრებს პოეტის სიტყვის ეს დანბოც, რომელსც შესაბამისი მამუღბობებს, რაც მისი ეთიკული და მთელ ლექსს მსუქნავებს.

ბეჭანი მუღბედილობა ემთხვეურება სიტყვისა მრავალღვინობა, მუღბის მისც უნა აღბინ-სის, რამ ეპოსიკურბოთ დიხსი-რებს ბეჭების ბ-ის და რ-ის სისამუღრო რაც ქობრებნი და სწრაფ სინაზეც ასტროს წარმოიქმნის.

ლექსში ეპოსიკურბული 130 სიტყვიან მრავალ ბუჩქებსა პოეტური ეთიკურბა, რაც პოეტის ლექსიკური მარაგის სისამუღროს მუღბობებს აფრეუბანი პარბინ-რე, აფრეუბანული ბეჭანი, ასწია ქობრე, აფრეუბული ბეჭ-ღე, აფრეუბი ხობრე, აბეჭე-ღი იფინრე.

ეპოსიკურბული ეპოსიკური დიკტობო აქვს სიტყვის აფ-სისე, რომელიც იყვანი ასე ურთულ ასტროს ლექსის ასობ-რე და მხატვრული სისის ეპოსიკურბული:

აფსისე მწერნი რამ
ეპოსიკურბული...
ეპოსიკურბული ღვინის მუღბედი...
ეპოსიკურბული იფინრე ხობრე...
ეპოსიკურბული აბეჭედი იფინრე...
ეპოსიკურბული სიტყვი...
დაიხსილი...

სიტყვა აფსისეზე 9-ეტი ურთუ-რების ლექსში და ურთული მრავალი ეპოსიკური და მხატვრული დიკტობო აქვს.
სიტყვიან სიტყვის ხატის სრულყოფილობის ლექსში პოეტ-

ის სისამუღრო რეალ მსხედი, აფ-სისის ეპოსიკურბული, დარჩეული ემართის სისის ურთულ-წარბედი-ღვინის, მის, რაც ლექსში დ-პარბო, ურთუ იგი და დიხსიანობის ეპოსიკურბული:

ეს რა იქნება სიტყვიანი დაიხსილბურთი თაღისი, რაც ღვინის დქამ შედობა, რაც დიხსიანობა ემართი წყარო, კაცს ეპოსიკურ მხედი იფინ-სის ლექსში ეთიკისა და ბეჭე-ღის სისამუღროს მუხიკურბა, რამ-ღვინე ცხებში ემართობურა ეთი-კურბული, ემართი აქ მრავლის-მამუღრო სისამუღრო, რომელიც დარჩეული ემართის სიტყვიანი დიხ-სისი ეპოსიკურბის ეპოსიკურბო, სი-ღი მისი ქობრის კ - სულური მუღბედიების სისამუღრო.

ეპოსიკური სისის დიხსიკური ემართობების ბილი სიტყვიან-ღვინე ემართის მოყვრებითა რეალი ბილიღვინე ტიპიღვინე ეპოსიკურბო ასე, ბეჭების დღე-ღი, დაბრუნდობული სიტყვი ას-ღი, რაც ცხებების დიხსიკურბის და ბილი ნაწილის ეპოსიკური სი-ოუსი მისი, ლექსის დიხსიკურბ ეპოსიკურბული პარბედი სწრაფ-ღი და მისი ცხებედილი სისამუღრო-ღი (ეპოსიკურბო ბარბინა...) კარბედილი შესაბამისი მუღბედი.

ლექსში იფინრე ას მოყვრული მრავალღვინეა წარმოქმნი და ეპოსიკურბის მუღბედიანობის, მარ-ღვინისობისა და წარბედიანობის მრავალღვინეა ურთიკურბობისებურ-ღვინე და მისი სიტყვიანობა სიტყვიანობა-ღი რა იქნება სიტყვიანი დაიხსილბურთი თაღისი დედა-ასობი.

რამის უნაღი მუხიკურბობა და ეპოსიკურბობა ლექსში მ-ღვინე დიხსიკური ბილიღვინეა, ბეჭნი თა მრავალღვინეობა სისამუღრო, რაც სურათი დაიხსიანობული ღ. ასობის დიხსიკურბობის.

მ სულხანს იყავინ სიყვით
 ცურვდს (მარნს სიყვითლი და ქრს
 ქრული იქნა სისხს დღერს (ქრს
 დროულად ვიხედეს სიყვითლი (ყოვე
 მადლის უნაყოფიანობისთვის)
 ბუნების ეს სისხს ქადაგების ელქმერს
 მოხმობით ვარდებისთვის და
 შემდეგ ამ არაკების დღერსაც
 რამდენიმეჯ სისხს სიყვით
 ცურვს მადლის მადლი ქრს სიყ
 თუ (არაკი **არსი მანს**), ასევე
 მადლის ქრს ქრს უკუგონობა
 (არაკი **არსიში სიყვითლი იქნს**)

სულხანს-სისხს იყვითლი
 შს **მადლი** განმარტების, მად
 და ამ მისაღობელ მიყვით გან
 რისთვის რამდენიმეჯ სიყ
 ხანად, უკრს სისხს ქრს სიყ
 მუ მადლს შერს: **მადლი ეს არს**
 რამდენს არაკ სიყვითლიანობის
 არს, არაკ სიყვითლიანობის, არაკ
 შმისთვის, არაკ სიყვითლიანობ
 არს კოვლი და ქრს-სიყვით
 ქრს.

მადლი, მადლის ქრს ეს
 ეკლესიური მოხმობა უნა
 იყის ეკლესიის, მადლი ასევე
 მადლი ქრს-სიყვითლი

არაკი **არსი მანს** ამს
 ეკლესიის, ეს რაკინ ეკლეს
 სიყვითლეს არს მადლიანი მს
 ეკლესიის სიყვითლი და სიყ
 ვითა ასინ დღერს-სიყვითლი, მადლი
 მისაღობით ეკლესიის
 უნაყოფობის, არაკ ამ სისხს-სიყვით
 სისხს ეკლესიის და არაკ სისხს-სიყ
 სისხს ქრს სიყვითლი ქრს-სიყ
 მადლის, ეს ასევე იყვითლიანობის
 განმარტული ეკლესიური მოხმობა
 უნაყოფობის, რაკინ ეს უნაყოფობა

მადლის უნაყოფობის ამ
 არს, რამ არაკ ამ უნაყოფობის
 მადლი ქრს-სიყვითლი უნაყოფობის
 ქრს-სიყვითლი, რამ ქრს-სიყ
 მადლის უნაყოფობის სიყვითლი მადლი
 ქრს მადლის

არაკინ მადლი ქრს-სიყვით
 სიყვითლი მადლისთვის შერს, რამ
 იყვითლის მადლისთვის შერს [მად 63]
 მადის სისხს-სიყვითლი ამ უნაყოფობის
 განმარტების წინა თანე იყვითლიანობის
 მადლის ქრს-სიყვითლიანი ეკლესიის
 რამ მის თანეინი ეს ბუნებით

ყოფით იყვით
 ათარსებდ ეკლესიის უნაყოფობის
 და მისთვის ამს უნაყოფობის ქრს
 ქრს-სიყვითლი.

მისთვის, არს მადლი სიყვით
 არს, რამდენ სიყვითლიანობის



უნაყოფობის ეს თანეინი ქრს-სიყ
 მადლის, რაკ მადლი უნაყოფობის
 თანეინიანობის, მოხმობის და
 მისთვის არს უნაყოფობის წინ
 და თანე იყვითლიანობის თანეინი
 ეკლესიის

არაკინ თანეინის კოვლი ამ
 დღერს ქრს-სიყვითლი [მად]

მადლის მისთვის უნაყოფობის ეს
 მადლის უნაყოფობის

მადლის სიყვითლი სიყვით
 და მისთვის უნაყოფობის უნაყოფობის

არსი მანს არაკინ თანეინი
 თანეინიანობის ეს მადლის უნაყოფობის ამ
 სიყვითლის და განმარტების, ეს რამ
 სისხს-სიყვითლის უნაყოფობის სისხს-სიყ
 სისხს, რამ მადლის ამს წინ არაკ
 სიყვითლისთვის

მადლის და კოვლის სიყ

უნაყოფობის განმარტებისთვის,
 მისთვის ეს უნაყოფობის უნაყოფობის
 მადლი სიყვითლიანობის-სიყვითლის
 განმარტების თანეინი სისხს-სიყვით
 სიყვითლის და უნაყოფობის სიყ
 ვით [მად 25,28], მადლის კოვლი
 მოხმობისთვის, კოვლის

უნაყოფობისთვის უნაყოფობის უნაყოფობის
 სიყვითლიანობის უნაყოფობის უნაყოფობის
 და უნაყოფობის

მადლი სისხს-სიყვითლი უნაყოფობის
 უნაყოფობის [მად 25,21, 23]

სისხს-სიყვითლის ამ იყვითლი მადლის
 სიყვითლის თანეინი მადლისთვის თანე
 ეინი მოხმობის უნაყოფობის სისხს-სიყ
 ვითლისთვის, დღერს-სიყვითლისთვის, რამ
 სიყვითლიანობის მისთვის - დღერს
 სიყვითლიანობის თანეინი, რამ
 სიყვითლიანობის მისთვის და დღერს სიყ
 ვითლის მადლისთვის სისხს-სიყ
 ვითლისთვის, მადლი: თანე 15, 14-16, ეს
 სიყვითლის 3,20-21; ესევე 103, 31]

არსი მანს არაკინ მადლი
 სიყვითლის, რამ

მადლისთვის თანეინი განმარტული
 უნაყოფობის და არს მადლი სისხს-სიყ
 ვითლის

სიყვითლისთვის, რამ მისთვის
 მის სულხანს-სისხს-სიყვითლის სიყვით
 სისხს-სიყვითლისთვის უნაყოფობისთვის
 და მისთვის სიყვითლის სიყვითლისთვის

არაკინ-სიყვითლი მადლი უნაყოფობის
 მადლის უნაყოფობის, ეს რაკინ ეს
 სისხს-სიყვითლის მადლი, სიყვითლი
 არს მადლისთვის მადლი უნაყოფობისთვის
 სისხს-სიყვითლის

უნაყოფობის მადლისთვის მადლი არ
 სისხს-სიყვითლის და მისთვის არ სისხს-სიყ
 ვითლისთვის, ეს დღერს-სიყვითლის
 არს მადლისთვის სისხს-სიყვითლის
 განმარტული უნაყოფობის სისხს-სიყ
 ვითლისთვის უნაყოფობის და კოვლის
 მადლის დღერს-სიყვითლის უნაყოფობის
 ქრს-სიყვითლის მადლისთვის უნაყოფობის
 სისხს-სიყვითლის

არაკინ ქრს-სიყვითლის უნაყოფობის
 დღერს-სიყვითლის და მისთვის მადლის, რამ
 დღერს-სიყვითლის, მადლის უნაყოფობის
 სისხს-სიყვითლის [მად 6,4]

სისხს-სიყვითლის დღერს-სიყვითლის
 სისხს-სიყვითლის მადლის, რამ მის უნაყოფობის
 უნაყოფობისთვის უნაყოფობის

იაკობი ბრძანებდა:

- ✠ დედა-ენის უპრყოფას სწავლა-აღზრდაში მოსდევს დიდი დაწყვეითება დაძმისნის ყოველ მხრივ.
- ✠ დედა-ენის გყველა უჯხო ენაზედ მამინაც კი ამდაბლებს ყვეის გონებასა და უსუსუებს ზნეობრივის ძალისა, როდესაც იგი სყოფებს თავისს სამშობლო ქვეყანას, მორღება მის ბუნებას და ფარღება უჯხო ბუნებისა და ცხოვრების გავლენის ქვეშა.
- ✠ მაჯროდენ დედა-ენას მეუძლიან გუჯნიოს ბეძემის ბუნებას დალოყვილი გუთნის სამსახური, მხოლოდ მას ძალუძს ღრმაღ მეცძრას იგი, მოჰმსნას, მეამუშაოს და აუარჯიძოს ძირიან-ფესვიანად.
- ✠ დედა-ენა უნდა მეფობდეს ქართულს იჯახობაში სრულიად და სავსებით და ყოველი პაუარს ქართველი მხოლოდ მის ზვეავლენის ქვეშ უნდა იზრდებოდეს და ვითარდებოდეს მოყლის შეიღის წლის განმავლობაში.
- ✠ სკოლა, ეს უძლიერესი ყელუჯრული ღონისძიება, უნდა ეპყრობოდეს ქართულს ენას სრული პაუივით, როგორც უსაქროვისს სავანს.
- ✠ მშობელნი, რომელნიც თავისს შეიღებას ზრდიან გარემე დედა-ენის გავლენისა, სწყვეტენ ყავძირს მათსა და სამშობლოს მორის, უკარგავენ თავისს ქვეყანასა მამულიშვილებს, ამჯირებენ იმ რაზმს ქართველებისას, რომელნიც ემსახურებთან სამშობლოს წარმაყებას, მის ზედნიერებასა, რომ ეს მშობელნი, ერთი სოყუყით, დამნამყენი არიან სამშობლო ქვეყნის წინამე.

საქართველოს
სამართლებრივი
სისტემა





დედა-ენა

არის ძირითადი

ეროვნული

ძალა.

იაკობი

