

გაზეთი გამოდის 1920 წლის 3 იანვრიდან

საპარტიო კომუნისტური პარტიის ცენტრალური კომიტეტის, საპარტიო სსრ უმაღლესი საბჭოს და საპარტიო სსრ მინისტრთა საბჭოს ორგანო

КОМУНИСТИ — ОРГАН ЦК КП ГРУЗИИ, ВЕРХОВНОГО СОВЕТА ГРУЗИНСКОЙ ССР И СОВЕТА МИНИСТРОВ ГРУЗИНСКОЙ ССР

1981 წელი პარასკევი 6 თებერვალი № 30 (17972) ზსი 2 კპპ.

სოფლის ბიოგრაფია მისი ბიოგრაფია კომუნისტური წესრიგის ფუძემდებელია...

მოაზრება ცენტრალური და საფუძველია...

საპარტიო სსრ ცენტრალური სტატისტიკური სამმართველოს ცნობა

თავად ებუღი შრომის ნაყოფი

საპარტიო სსრ პარტიული და სოციალური განვითარების 1980 წლის სახელმძღვანელო გეგმის შესრულების შედეგები

საპარტიო სსრ პარტიული და სოციალური განვითარების 1980 წლის სახელმძღვანელო გეგმის შესრულების შედეგები...

Table with 2 columns: Indicator and Value. Rows include: წარმოებული ეროვნული შემოსავალი, მრეწველობის პროდუქტები, სოფლის მეურნეობის პროდუქტები, etc.

1980 წელი მეათე ხუთწლიანი დაგეგმვის პირველი იყო. გასული ხუთწლიანი სახალხო მეურნეობის განვითარება...

1. მრეწველობა

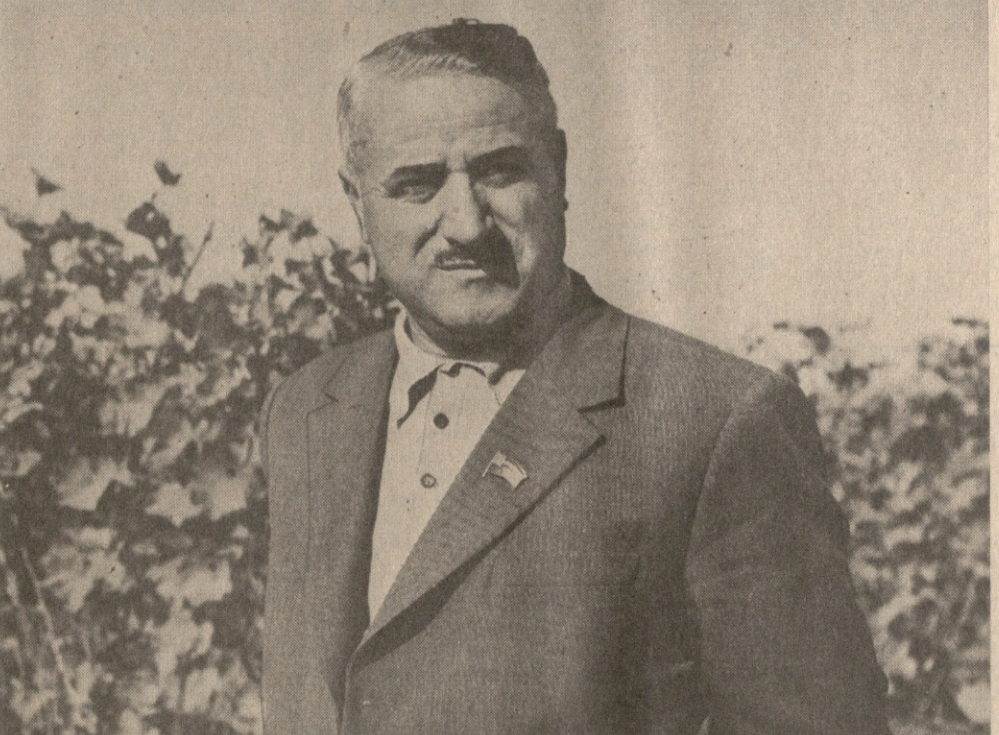
1980 წელს პროდუქციის საერთო მოცულობის გეგმა გადაჭრებით შესრულდა...

Table with 2 columns: Indicator and Value. Rows include: ელექტროენერგია, სათბობის მრეწველობა, მედიკამენტების მრეწველობა, etc.

საქართველოში მრეწველობის განვითარების მაჩვენებლები...

Table with 4 columns: Indicator, 1980 წელი, 1979 წელი, 1978 წელი. Rows include: საკაპიტლო დაქვემდებარების საფარები, მრეწველობის განვითარების მაჩვენებლები, etc.

(გაგრძელება გვ. 2 გვ.)



სულ რამდენიმე დღე და მთელი წელიწადი...

ლირეპულად შინაგვამი სპექსი XXVI ყრილობას

სტიქიის უპრეცედენტო

სტიქიის უპრეცედენტო უპრეცედენტო უპრეცედენტო...

ნაჩვენებია აღწერა

წინასწარი სამედიცინო ფაქტის კომპლექსი...

სპექსი ცენტრალური კომიტეტის

სსრ კავშირის მიმართ მანქანათმშენებლობის საინჟინერო, სსრ კავშირის მანქანათმშენებლობის საინჟინერო...

სსრ კავშირის მიმართ მანქანათმშენებლობის საინჟინერო, სსრ კავშირის მანქანათმშენებლობის საინჟინერო...

საპარტიო სსრ კომპარტიის ცენტრალური კომიტეტი

რესპუბლიკური პრესის გალუქვის და რადიოს აპარატურის აპარატურის

საპარტიო სსრ კომპარტიის ცენტრალური კომიტეტი...

პუბლიკაციები და შედეგები

პუბლიკაციები და შედეგები...

განსაკუთრებული ყურადღება

განსაკუთრებული ყურადღება...

სოციალისტური პარტიული

1981 წელს და XI ხუთწლიანი გეგმის მიხედვით...

(გაგრძელება გვ. 2 გვ.)

საქონლების, ზედტრიბუტების, ტყვის ფესაქმლის მქავედის, ცხიმიანი ყველის, გრძიპარების, შირაგების ნაწარმის, ნატურალური პირატული დაფარულია ჩიხისა და სხვა სახეობათა პირატულიცის წარმოების წყურვი გეგმა.

მთლიანად ვერ შესრულდა ქაინაშინის მოპოვების, ფოლდის, შავი ლითონების, მრავალის, ფოლდის მულის, მინერალური საკაშების, ლითონსპერეის ჩახხის, სატარისა ვებეშობილის, ქაქალის, ცემენტის, ნაშენისა და შალის ქროლექტის წინისი, მკე-პირული ზეთისა და ზოგენით სხვა პირატულიცის წარმოების მდგე.

პირატულიცის მოცულობისა და შრომის ნაყოფიერების ზოდ გეგმა ვერ შესრულდა საქართველოს სსრ საზოდ მასალათა მკე-მულობისა და მშენებლობის სამინისტროს, მინერალური მკე-მულობის სამინისტროს წარმოების, ჩარასშენებელი და საინერ-მინერალური მკე-მულობის სამინისტროს წარმოითა ვეითიერებმა და საწარმოებისა და ზოგენით სხვა მასალათა მკე-მულობის, აგებობა რესურსების, საზოდ მასალათა მკე-მულობის, ადგი-მინერალური მკე-მულობისა და ზოგენით სხვა სამინისტროსა და რე-ყების მთელ რიგმა წარმოებულ ვეითიერებებმა და საწარმოებმა მთლიანად ვერ უზრუნველყეს მომხმარებელისათვის პირატულიცის მიწოდება დადგებულ გელმყარულებებისა და განაწესების შესაბ-მისად.

ტელეკულმა სამინისტროებმა მთლიანად ვერ შესრულეს მკე-მუ-რებისა და ტენიკის ვეითიერების გეგმის დაკლებანი.

II. სოფლის მეურნეობა

გასულ წელს მიწვეულის ყურნის არნახლო მოსავლა — 990 ათას ტონაზე მკეტი; დამზადებულმა 801,4 ათასი ტონა ყურძენი, რაც 151,4 ათასი ტონით აღემატება გეგმას და 224 ათასი ტონით — 1979 წლის მარევენებს. გეგმისა და სოციალისტური ვოლენებულებების მიხედვლამში ღიდი წყლოთ შეიგატანეს გურგანის, თვოჯის, ყვარ-ლის, სინილის, აშხეტის, წითელწყაროს, ხალისის, ხსატაფორის, პურგორის რაიონების მშრომელებმა.

სახელმწიფოს ჩანადრე 501,8 ათასი ტონა ხარისხოვანი ჩაის ფო-თილი; ეს 719 ათასი ტონით აღემატება გეგმას და 47,5 ათასი ტო-ნით — 1979 წლის მარევენებს. გეგმა შესრულა რასხელაოთ ყველა ჩაის მშრომელებმა რაიონმა, ყველაზე მაღალი მარევენებულს მთაწიურს მახარაბის, ქობულეთის, ვალის, იმამბაშის, ზუგდიდის, ლანჩხუთის, გეგეკუკორის რაიონებმა.

ხილის მოღონმა მოსავლამ შედგენის 527,9 ათასი ტონა, რაც 44,7 ათასი ტონით აღემატება 1979 წლის მარევენებს. გაღავრბე-ბით შესრულდა ხილის დამზადების გეგმა. ღიდილი ხილი მიჰყო-სახელმწიფოს გარის, ქარსის, ესპის, ცხიქილის, ვანის, მარნეუ-ლის, მახარაბის, ლანჩხუთის, ჩოხატაფორის რაიონების მეურნეობებმა.

კომეურნეობებმა და საბჭოთა მეურნეობებმა სახელმწიფოს მი-ყიდეს 182,1 ათასი ტონა მარეკველი, რაც 2,1 ათასი ტონით სურნაბის გეგმას. წარმადებით შესარულეს გეგმა წითელწყაროს, სინილის, ლოჯილის, გარდაბნის, მარნეულის, ბოლისისა და ზო-გენით სხვა რაიონის მეურნეობებმა.

კომეურნეობები და საბჭოთა მეურნეობები აწარმოებენ 1981 წლისთვის 55,1 ათასი მეტრიკა სამარეკელ საშემოდგომო კულტუ-რის, მზარდო მონხედს 144 ათასი მეტრიკა დარიშის.

მეურნეობები უზრუნველყოფილია სანახადოლო კულტურების თესლოთ, ბოლდს მზარდო საოესი სანადიდაისა მეურნეობებ-ს, მარნეულის სასოფლო-სამეურნეო ტენიკის გაშარბარე რე-მინტი, მინერატებმა გააძო მინერალური და ორგანული სასუქები, ღიდი ფაითიებზე მოეყრა ტენსარომეული რყვა.

1 **იანვრისათვის**

მწიფი მურენილიანი	677,4	675,0	670,6
მსხველრძა რქიანი პირტუყვი	183,0	190,6	191,3
მათ შორის ძროხა	298,4	434,3	434,5
ლორი	1362,0	1303,0	1303,1
ცხვარი და თხა			
მოსახლეობის პირადი დამზარე			
მურენილიანი			
მსხველრძა რქიანი პირტუყვი	860,1	881,3	882,0
მათ შორის ძროხა	412,5	420,0	423,0
ლორი	463,6	516,4	517,8
ცხვარი და თხა	717,4	738,2	741,6

ყველა კატეგორიის მეურნეობებში მეცხოველეობის პროდუქტების წარმოებას ახასიათებს შემდეგი მაჩვენებლები:

	1971-1975 წწ.	1976-1980 წწ.	1979 წ.	1980 წ.
ხორცი (ნაკლავის წონა) — ათასი ტონა	122,8	141,9	145,2	141,0
რძე — ათასი ტონა	526,7	622,5	633,0	663,1
კვერცხი — მილიონი ცალი	479,6	611,5	639,9	646,0
მატყლი — ტონა	5145	5590	5703	5875

ყველა კატეგორიის მეურნეობებში მეცხოველეობის პროდუქტების სახელმწიფო შესყიდვამ შეადგინა:

	1971-1975 წწ.	1976-1980 წწ.	1979 წ.	1980 წ.
პირუტყვი და ფრინველი — ათასი ტონა	—	—	—	—
ცოცხალი წონა	102,1	139,2	143,9	143,8
ნაკლავი წონაზე გადაანაწილები	64,0	87,3	91,2	91,0
რძე — ათასი ტონა	197,9	259,7	267,2	282,0
კვერცხი — მილიონი ცალი	239,8	403,3	450,3	475,0
მატყლი (ჩასათევლი წონა)	5571	5889	5870	6584

შესრულდა რძის შესყიდვის მოცულობა, გადაცარებით შესრულდა ხორცის, რძისა და მატყლის შესყიდვის მოცულობა. განსაკუთრებით გამოირჩევა თავი ბოვალნეოვის, ღმწისის, ახალციხის, სიღნაღის, საგარეოს, მახარაბის რაიონების მეცხოველეობა.

კოლმეურნეობების მილიონმა შემოსავალმა შეადგინა 534,6 მილიონი მანეთი, რაც 21,2 მილიონი მანეთით აღემატება 1979 წლის მაჩვენებელს.

გრძელვადილად სამეურნეობათშორისო კოოპერაციისა და აგრარულ-მრეწველო ინტეგრაციის განვითარება. 1981 წლის აღმდეგობათვის იყო 320 სამეურნეობათშორისო საწარმო და ორგანიზაცია. 10 საწარმო აგრარსამრეწველო საწარმო.

რესურსების მთელ რიგ მეურნეობებში იყო დანაკარგები სოფლის მეურნეობის პროდუქტების, საკვების მოსავლის აღების, ტრანსპორტირებისა და შენახვის დროს. იყო ნაკლოვანება ტექნიკის მინერალური სასაწყების შენახვისა და გამოყენებაში.

სოფლის მეურნეობის განვითარების კაპიტალური დაზარალებები სამუშაოთა მთელი კომპლექსის მიხედვით შეადგინა 369 მილიონი მანეთი, ანუ სასაბო მეურნეობათა კაპიტალურ დაზარდაებას სარგებო მოცულობის 21 პროცენტს. სამრეწველო ობიექტების შეშენებლობათვის გამოიყენა 346 მილიონი მანეთი.

სოფლის მეურნეობის მიიღო 2498 სატვირთო და სპეციალიზებული ავტომობილი, 3031 ტრაქტორი, რომელთა სწრაფი სიმძლავრე 186,7 ათასი ცენტსიწალია, 212 მანქანების ასაღები, 292 სილოსის ასაღები, 10 სინდონის ასაღები კომბაინი, 595 ტრაქტორი სათიბებში, 402 წენამაქები, ვიტამინიზი ხაზების ფხვნის მოსამზადებელი 40 ავტოკაბი, 243 დასაწყობი მანქანა და დანადგარი და ბევრი სხვა მექანიზმი. შესრულდა მეტ წელ სახეობათა ტექნიკის მოწოდების გზები.

სოფლის მეურნეობამ მიიღო 718 ათასი ტონა მინერალური სასუქები, 0,9 ათასი ტონა ქიმიური საკვები დანამატი. ვერ შესრულდა მინერალური სასუქებისა და ქიმიური საკვები დანამატების მოწოდების გზები.

განხორციელდა ტყის აღდგენის სამუშაოები სახელმწიფო მნიშვნელობის ტყეებში 28 ათას ჰექტარ ფართობზე, აქედან 8 ათას ჰექტარზე — ტყეების რგვა და ფესვა. ტყეფორმება განხორციელდა 200 ჰექტარზე.

III. ტრანსპორტი და საკონსტრუქციო

ერთი სახეობის ტრანსპორტის ტვირთბრუნვამ შეადგინა 67,3 მილიონი ტონა-კმ.

საქართველოს სპორტსმენები წარმატებით გამოვიდნენ XXII ზაფხულის ოლიმპიურ ასპარეზობაზე. მათ მოიპოვეს 3 ოქროს, 4 ვერცხლისა და 5 ბრინჯაოს მედალი.

საქართველოს სს რესპუბლიკის მოსახლეობამ 1981 წლის 1 იანვრისათვის შეადგინა 5 მილიონ 71 ათასი.

[illegible]

1935 წლის 13.15 — ლიბეტი
 1935, 13.45 — „ცხოვრებას გზაზე“
 4.05 — ბავშვებმა ახალგაზრდობით
 1935 — ცხოვრება კაცისა — ლია
 1936-1937 (ბავშვების) 15.00
 1937-1938 — 15.30 — „ოლივიტა“
 1937-1938 — საბავშვოები ღიაგუნ-
 დების ფორმით „პეტიკული ნიშის
 ხეობით“ (პრეიერა), ადგილი და წა-
 გზები 28.00
 1938 — 18.20 —
 1938-1939 — 28-ე ყოვლის შესახებ
 1939 და სულა კრავა — ზესტა-
 ლის რაიონი, 19.00 — „საქარ-
 ლისიოს პაპიანო“ (8), 19.45 —
 „ყრღოლის დღეობა“ 20.10 —
 1939-1940, 20.30 — „ომაზე“, 21.00
 1940 — ინტერვიუებთან (8),
 22.00 — „მე“, 22.35 —
 1940-1941 პრეიერა, 1. პრეიერე-
 ზებთან ფინალური მადრი შაბაძეში,
 2. „ბუნებრივადიგობა ადამი“

(ლიბეტი) საბავშვოები, კომპარ-
 1940 — 28-ე ყოვლის დღეობა
 1940-1941 — პრეიერა, 22.05 —

[illegible][illegible][illegible][illegible]