

# ქრონიკა



213 (911)

1 და 2 პარტული მსრ. ღირ. პოლიტ-განათმ. უბრალოდნიკი გახეიმი

რედაქც. მისამართი: ტფ., ევანგელის ქუჩა, ელსენი 2-24  
განცხადების ფასი პირ. გვ. 40 კ. ნაშ. სტრ.

## ცვალებადლო, გაასკეცებულო ენერგიით განაგრძე სამხედრო და პოლიტიკური სწავლა.

ტერაქტების დასრულებამ დაიწყო სულ ორი კვირა. ეს გარემოება ჩვენმა ცვალებადლებმა არ უნდა გაუშვან მხედველობიდან. მათ შორეთი მეტის ენერგიით და გულმოდგინებით მოკიდონ ხელი სამხედრო სწავლებას და პოლიტიკურ სწავლებას.

არ უნდა დავივიწყოთ, რომ ტერაქტების მთელი პროცესი უნდა იქმნას სავსებით და წარმატებით განვლილი.

ეს კი არც ისე ადვილი საქმეა. აქ საჭიროა მთელი ძალისხმევა და ნებისყოფის დიქტირება. არც ერთი წუთი, არც ერთი წამი არ უნდა იქმნას ტყუილი უბრალოდ დაჯავშნული. ეს კარგად უნდა შეიგონონ ჩვენმა ცვალებადლებმა.

ნაწილებიდან მოსული ცნობების თანახმად მეტადინეობა სასურველად და ნაყოფიერად მიმდინარეობს. მგერამ უნდა ვეცადოთ, რათა უფრო გავაძლიეროთ მუშაობა და უფრო მეტ შედეგს მივაღწიოთ.

ტერაქტების ჯეროვანად ჩატარება სავსებით უზრუნველყოფს შეტარება შორის ნაყოფიერ მუშაობას. შეტარების დროს ენერგიულ და მუყაითი სამხედრო და პოლიტიკურ მეტადინეობას შეწყვეული ცვალებადლები, შეტარებათა შორის სავსე ყურადღებას მიაქცევენ სამხედრო საქმის შესწავლას. ამასთანავე ტერაქტების დასრულების შემ-

დეგ ცვალებადლები მთელი წლის განმავლობაში იქნებიან თავიანთ სახლებში.

ცხადია ისინი ხელეხ დაკრედილი არ იქნებიან.

როგორც შეგნებული მშრომლები ისინიც მიიღებენ აქტიურ მონაწილეობას საზოგადოებრივ ცხოვრებაში, განსაკუთრებით კი ფაქტივ ცვალებადლებში.

ნაყოფიერი საზოგადოებრივ მუშაობისთვის კი საჭიროა კოლნა და გამოცდილება. ამ მხრივ კი მათ ბევრის შეტანა შეუძლიათ ტერაქტებზე, წითელ ყაზარბაში.

სწორედ ამიტომაც საჭიროა, რათა ტერაქტების მოკლე ვადა და დარჩენილი დრო რაც შეიძლება მეტის ნაყოფიერობით იქმნას გამოყენებული ცვალებადლების მიერ.

თითოეული ცვალებადლის ვალია რაც შეიძლება მეტი კოლნა, მეტი განათლება შეიძინოს წითელ ყაზარბაში. მაშინ ის სასარგებლო იქნება მუშურ-გლეხური სახელმწიფოსათვის როგორც აქტიური მშენებელი და როგორც ღირსეული დამცველიც.

ცვალებადლო, უფრო მხნედ, უფრო მეტი და მთელი ძალით სამხედრო და პოლიტიკურ სწავლას.

ეცადე მეტი კოლნით დატირებული დარუნდე სახლებში!

## ასალი რადიო-ამბები

### ს. ს. რ. წარმომადგენლობაზე თავდასხმის სამზადისი ვენაში.

ავსტრიის კანცლერის კანცელიარიამ აცნობა ვენის პოლიციის სამმართველოს, რომ ს. ს. რ. წარმომადგენლობისაგან მიღებული ცნობებით, წარმომადგენლობაზე და სრულ უფლებიან წარმომადგენელ ბერეზინზე—შხადლება თავდასხმა.

წარმომადგენლობის ცნობების მიხედვით, ვენის პოლიციამ მოახდინა მთელი რიგი დატუსაღება. დატუსაღებული იქნა ორი რუსი, რომლებიც ამას წინააღმდეგ ბუღბუღიანიდან ყაღბი მოწოდებდნენ. ამ საქმეზე დატუსაღებული იქნა აგრეთვე მეფის არმიის ყოფილი პორუჩიკი—პროკინი, დაკითხვის დროს გამოიჩინა, რომ დატუსაღებულები ჩაპოვიდენ ვენაში სახელგარბეული ჯგუფის დაფარებით—მოკლათ ბერეზინი.

### სამხრეთ-გესარაბიის გლეხების განამართლება

გესარაბიის აჯანყებულ გლეხების გასამართლებაზე დასასწრებლად კომინიოში ჩამოვიდნენ დამცველები ტარები და რიზოლი. მიუხედავად იმისა, რომ სასამართლო დასთანხმდა საქმის საჯარო გარჩევაზე, გასამართლება მაინც დახურულ კარებში სწარმოებს. ბრალდებულთა მშობლების ციხის აღმინისტრაცია უხეშად ექცევა და დამატებით ემუშავება. პოლიციის აგენტები უფაულ-ფაულმენ ყველას ვინც კი თანაგრძობას იჩენს ბრალდებულებისადმი.

### ავსტრიის ახალ-გაზრდა მუშათა დელეგაცია თფილისში.



აბ. ციბუში დელეგაციის თავმჯდომარე.

### ანგარიშის გასწორება.

სირიაში ფრანგების ჯარის მყოფი ფრანკონიანი ჯარისკაცები წმინდა ვალდინი, თავიანთ მოძმე აჯანყებულთა რიგებში და იბრძვიან ფრანგ მისაგრებლების წინააღმდეგ.



რაც მოგვიან დაეთათო ყველა შენი თავითაო.

## სახელმწიფო მოგზავნი სესხის პიროვნელობა.

რაც დღე მიდის მით უფრო იზრდება საბჭოთა კავშირის სახალხო მეურნეობა და უახლოვდება ომამდე არსებულ წონისას. ამას მოწოდებს მრეწველობის სწრაფი ზრდა, იშვიათი მისაღვილი და მეტიც ფუფუნის კურსი. იმპერილისტების გონათ, რომ საბჭოთა ქვეყნის მუშები ვერ შეძლებდნენ იმპერილისტურ და სამოპოლიტო ომისაგან დანგრეულ და აწყროლ მეურნეობის აღდგენას. მგერამ მოსტყუდენ ანგარიშში.

წინააღმდეგ მათი მოლოდინისა საბჭოთა სახალხო მეურნეობა დაადა აღდგენის და აღორძინების გზას. მუშების და

გლეხების შემოკლებებით დაუღალავმა შრომამ თავისი ნაყოფი გამოიღო. წყადვე პატარა ხანი და ჩვენი სახალხო მეურნეობა დადგება იმ ღონებზე, რომელზედაც ის იდგა ომამდე. ცხადია ომამდე არსებულ წონისათვის ჩვერ ვერ დავკმაყოფილდებით. ჩვენი მიზანია სოციალისტური მეურნეობის მოწოდება. ამისათვის ომამდე არსებული წონისა არ კმარა, საჭიროა მრეწველობის მეტი გაფართოება, სასოფლო მეურნეობის ტენიციის უკანასკნელი სიტყვის მიხედვით გაუმჯობესება, ერთი სიტყვით მთელი ჩვენი ქვეყნის საწარმოო ძალების მეტის მეტად განვი

თარბი და სხვა. ყოველივე ამას რასაკვირველია დიდი თანხა საჭიროა.

ჩვენ სახელმწიფოს ეს თანხა არა აქვს. დასავლეთის კაპიტალიზმი კი სესხს არ გვაძლევს და არც აპირებენ მოცემას. ამით ისინი ფიქრობენ ჩვენს დამარცხებას, მათ გონათ, რომ თუ სესხი არ მოგვცვენ ჩვენ დავიღუბებით.

მგერამ ამ შემთხვევაშიც სასტრატეგ სტრატეგია, კაპიტალისტები.

მუშურ-გლეხურ ქვეყნის აქვე აქვე გამოსავალი. ეს არის შინაური სესხი. საბჭოთა სახელმწიფო უშვებს მოგზავნი სესხის ობლიგაციებს. ვინც ყოველდღე ამ ობლიგაციებს ის თავისც ასარგებლებს და ხან-ლწიფიფიასაც საშუალებას აძლევს უფრო წინ წასწიოს მეურნეობა და მოახზაროს ეს

ფული საბჭოთა კავშირის მეტ განმტკიცებას და გააზრებას.

ამ ეამდე თბილისში ხდება მე-2 სახელმწიფო მოგზავნი სესხის გთამაშება. საჭიროა რათა ჩვენი გლეხობის ფართე მისამ გაცნოს ამ გთამაშებას და საერთოდ ამ სესხის მნიშვნელობას.

ამ მხრივ ბევრის გაკეთება შეუძლებელია უფალი შეგზავნაში მიმავალი წითელ-არმიელს, რომელმაც უნდა აუხსნას გლეხებს სახელმწიფო მოგზავნი სესხის მნიშვნელობა და მოეწოდოს მათ შეთანხმდნ ასეთე.

ამით შეგზავნი კიდევ ერთ დიდ სამსახურს გაუწევს საბჭოთა ხელისუფლებას და მშრომელი ხალხის კეთილდღეობის საქმეს.

- ორშაბათს, 21 სექტემბერს, სოლომონს საათზე მოწვეული ტფილისის საბჭოს შემდეგი სექციების მორიგი სხდომა.
- 1) კომუნალური . . . . . (წითელი თეატრი), დ. დ. ს. წ. ნ. რ. ი. გ. ი.
    - 1) მოხსენება რუსის-ის შესახებ.
    - 2) მიმდინარე საკითხები.
  - 2) განათლების . . . . . (ალმაკოვის ოთახი № 32) დ. დ. ს. წ. ნ. რ. ი. გ. ი.
    - 1) სამი თვის სამუშაო გეგმის განხილვა.
    - 2) სკოლებთან არსებული დამსწრე საბჭოების დებულების საბოლოო განხილვა.
    - 3) განყოფილების ინფორმაცია სასწავლო წლის დაწყების წინასწარ მუშაობაზე.
    - 4) მიმდინარე საკითხები.
  - 3) ჯანმრთელობის . . . . . (ალმაკოვის ოთახი № 57) დ. დ. ს. წ. ნ. რ. ი. გ. ი.
    - 1) სექციის ბიუროს მოხსენება სექციის მომავალი მუშაობის გეგმის შესახებ.
    - 2) მოხსენება 1925—26 საბიუჯეტო წლის გასვლის ხარჯთ აღრიცხვის შესახებ.
    - 3) მიმდინარე საკითხები.
  - 4) სოფ. მუშაობა და საბჭ. აღმშენებ. . . . . ობ. ოთ. № დ. დ. ს. წ. ნ. რ. ი. გ. ი.
    - 1) საქონლის კვირან ბრძოლა მარბოში.
    - 2) მოხსენება მუშა-მოწყობის შესახებ.
    - 3) მიმდინარე საკითხები.
    - 4) სამხედრო—(ალმაკოვის ოთახი № 30) დ. დ. ს. წ. ნ. რ. ი. გ. ი.
      - 1) სექციის ბიუროს მოხსენება თავის მუშაობის შესახებ.
      - 2) სექციის სამი თვის სამუშაო გეგმის განხილვა.
      - 3) მიმდინარე საკითხები.

თავის სექციების მიხედვით ყველა საბჭოს წევრთა და სწორება საავტორიტეტო აღნიშნულ დროზე. ტფილისის საბჭოს სექციების მუშაობის ხელმძღვანელი არ. რუხაძე.







# აერთხე ლეგიონის ერთი წლის თავი

## მხურვალე საღამო აერთხე ლეგიონის სახელოვან ხალხგვან- ლებს და მის წითელ მებრძოლებს.

# წითელ ყაზარმელან სოფ- ლისაკენ.

## გამოგზავნილობის დღე.

1-ლი ცალკე საკავშირო ასეული.

# მე-4 ქართ ტერ. მსრ. ლეგიონის მოკლე ისტორია.

ჩვენმა ლეგიონმა იწყა თავის არსებობა 1924 წლის 24 მაისს. ლეგიონი შედგა ქ. ტფილისში. ის შეიქმნა სხვა და სხვა ქართულ ნაწილებიდან გადმოყვანილი უფრო-ღირსშემადგენლობით და 1927 წელს მისი დახადებული წევრები დაიწყო.

ამავე წლის 10 იანვარს ლეგიონი უკვე იმყოფება თავის მუდმივი ბინაზე. დღითი დღე ლეგიონის ეტყობოდა წინსვლა, როგორც სამწყობრო, აგრეთვე პოლიტიკური აღმზრდელი ბინის მხრივ, მხოლოდ ტენიკური მოუწყობლობა და სამწიკო-დარგის ქატიორი მდგომარე-

# აერთხე ლეგიონი.

(წლის თავის გამო.)

დაახლოებით ამ ერთი წლის წინა დეკემბერში ვერ იდგა სათანადო სიმაღლეზე, ამხანაგები უიმედობის თვლით შეეყურებდნენ იქ მუშაობის გამოსწორების საქმეს, მაგრამ ჩაუდგნენ რა ლეგიონის მუშა-აპარატებს სათანადო ენერგიული და პატიოსანი მუშაეები, ლეგიონის მდგომარეობა საგრძნობლად გაუმჯობესდა—ჩვენ

გათ ჩვენ მივიღეთ ის, რომ პირველი ტერიტორიული შეკრება—ეს დიდი და სეროზული ამოცანა შესრულებული კარგათ, ეს კარგი შესრულება უნდა მიეწერიოს ლეგიონის უფროლიტ-შემადგენლობის ენერგიულ და თავადებულ მუშაობას.

აღდგენილი დისციპლინა, როგორც სამხედრო ისე პარტიული. აღდგენილი და მოგვარებული ლეგიონის სამწიკო აპარატი, საუცხოოთაა დაყენებული პარტიული მუშაობა და სხვა.

ვიმედოვნებთ რომ ეს ენერჯია არ იქნება შესუსტებული და ლეგიონის წინსვლა შეგრძელდება, არამედ ამ წლის თავზე ყოველმა მეთაურმა და პოლიტ-მუშაკმა უნდა დისციპლინის მიზნით კიდევ უფრო გააძლიეროს თავის მუშაობა მუშურ-გლეხურ ხელისუფლების საკეთილდღეობა და დიდი ოქტომბრის რევოლუციის მონაზოგართა დასაცავად.

სრული შეთანხმებული მუშაობა სწარმოებს უფროლიტ-შემადგენლობის შორის, გატარებულია დიდი მუშაობა წითელი არმიის გლეხობასთან დაკავშირების საქმეში. ყოველივე ამის შედე-

გამომარჯოს მე-4 ლეგიონის წითელ არმიელებს და უფროლიტ-შემადგენლობას. გამომარჯოს მუშურ-გლეხურ წითელ არმიას.

ნ. ბაღვაშიანი.

17 სექტემბერს ასეულს გამოემშვიდობა ოცდა ოთხი წითელი მუშაკი, რომლებიც დაუბრუნდნენ თავ-თავიანთ სოფლებს და ქილაქებს. გამომშვიდობების წინ გაიმართა სერიოზული შეხვედრები მისასალმებელი სიტყვებით გამოვიდნენ: ასეულის მეთაური, სამკომი, თანაშემწე და სხვები. ყველამ მოუწოდ ს შევბუღებულ, რომ ის ცოლად, რომელიც მათ მიიღეს ამ წელიწადს ნახევრის განმავლობაში, გამოეყენებოთ ხელისუფლების საკეთილდღეობა და გავმართოთ მათი მონაზოგართა ხალხს ამ წლის თავზე ყოველმა მეთაურმა და პოლიტ-მუშაკმა უნდა დისციპლინის მიზნით კიდევ უფრო გააძლიეროს თავის მუშაობა მუშურ-გლეხურ ხელისუფლების საკეთილდღეობა და დიდი ოქტომბრის რევოლუციის მონაზოგართა დასაცავად.

თა ხელისუფლების მტრებს. კრების შემდეგ შევბუღებულ დაურიგდით სხვა და სხვა წიგნები, ბლოკნოტები, ფანქრები და სხვა, ამავე დროს მოხდა ფორტოგრაფი, გადავიღეთ სურათი მთელი შემადგენლობით; დიდი მზიარულება იყო მთელი დღის განმავლობაში. გაიმართა სადილიც; სადაც არა ნაკლები სიტყვებით იყო წარმოთქმული. თითოეული წ. არმიელი ცდილობდა, თავისი ბერი გამოეთქვა და მოელოდნენ მიემართა შეეუღლებისათვის.

ყველა ამ მზიარულების შემდეგ ასეულის ყაზარმას გამოემშვიდობნენ ხსენებული ამხანაგები, რომელთაც „ვაშას“ ძაბილით უკან მოსდევდნენ დარჩენილი წ. არმიელები.

ასე დაამთავრა შევბუღებაში მიმავალ წ. არმიელების გამოემშვიდობების დღე ჩვენს ასეულში.

გ. ჯ—ძე.

# უზავული არმიელები მუშაობან.

პირველი ლეგიონი.

გაზავულზე გამოწვეულ არმიელების გაზვების მოახლოებისთან ერთად, ლეგიონში და წერა გადმოყვანილი მუშაკი. მეთაურები და პოლიტ-ხელმძღვანელები ყველგან დაწერილობით გვიხსნიდნენ და გვახადებდნენ სოფელ მუშაობისათვის. ამის გარდა დღე-ყოველი ექსკურსიანე ფაბრიკაქარანებში და ვეცნობოლით მუშებს.

მუშებმა გამოყვეს მათ რიგებიდან რომდენიმე გამოცდილი და მცოდნე ამხ., რომლებიც დაწერილობით გვიხსნიდნენ თითოეული მანქანის მოძიარობას და დანიშნულებას. სხელოსნოს მოწყობილობა, მისმა მზაველ რიცხოვანმა მანქანებმა და მანქანათა მოძიარობამ დიდი ინტერესი გამოიწვია ყველა ჩვენგანში.

ყველა ექსკურსიებს შორის, რომელიც ჩვენ გვაკეთებდნენ ულდები შობებელიცა დასტოვა ჩვენზე თბილისის მთავარ სახელოსნოს დათვალიერებაში. ეს მოხდა 18 სექტემბერს. დღითი აღრე, ყველა ჩვენი მეთაურებით მივაღვიძოთ ხელისუფლების განმტკიცებას.

რომდენი იყო მსურველი გაზვების შემდეგ იქ მოწყობილიყო სამუშაოზე. რომდენიმე საათების უკან დავწერილობით გვახადებდნენ მუშებს და გამოემშვიდობნენ მუშებს და გამოემშვიდობნენ ყაზარმისაკენ. მიუდგომთ რვალო შევბუღებაში და თანაც მოგვქვს სათანადო ცოგნენი მეთაურებით მივაღვიძოთ ხელისუფლების განმტკიცებას. უღრესი ნაღობა ჩვენს აღმზრდელ გამწვანებელ მეთაურებს.

გ. ხონელი.

# მე-4 ლეგიონის სამწიკო დარგი.

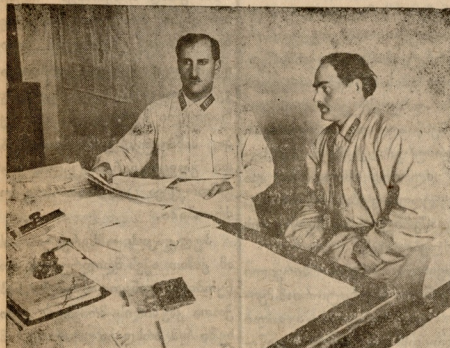
ლეგიონის სამწიკო დარგი პირველ ხანებში ძლიერ მოისუსტებდა. ადგილი ჰქონდა რომდენიმე მხსველ ბორატ-მოქმედებას, რომელმაც ლეგიონის ეკონომიური მდგომარეობა ძლიერ დასცა.

მთაით საგრძნობლად გამოითქვა საქმე. მან ჩამოაბა გაპარტახებული. ეკონომიურად დაცემული ლეგიონი და სულ რომდენიმე თვის განმავლობაში შესძლო მთელი მუშაობა და სხვასთან გათანასწორობა.

ერთი წლის განმავლობაში გამოცდილი იქნა რომდენიმე სამწიკო ნაწილის უფროსი. ამ წლის აპრილის თვეში ლეგიონის სამწიკო დარგი ტენიკურად მოეწყობებოდა იყო, აპრილის თვეში სამწიკო დარგს უღებდა სთავი ამხ. ცქტივილი, რომელმაც თავისი მუ-

შეუღლები არმიელი გ. ხონელი.

სან-მან.



მარცხნივ: ლეგიონის თავი—ამხ. ზალ ინაშვილი. მარჯვნივ—ლეგიონის სამკომი ამხ. ნანაძე.

ობა საგრძნობლად აფერხებდა მის წარმატებით სვლას. 28 აგვისტოს 1924 წ. ლეგიონის ნაწილი დედა მეთ. ამხ. ზალინაშვილის მეთაურობით მონაწილეობას იღებს მენშევიკური ბანდიტური გამოსვლების ჩაქრობაში კათისხევის და ქვემო ქალის რაიონებში.

23 მაისს 1925 წ. ლეგიონი ეწვია დიემთაური ამხ. ქუთათელაძე და დიესახკომი ამხ. მარკაროვი, რომლებმაც ბრძანებით დიესახკომი მიძღვრა გამოუცხადეს ლეგიონის მხრივ ამხ. ზალინაშვილს, სამკომს ამხ. უკულავას, ლეგიონის მეთაურის თანაშემწეს სამწიკო დარგში ამხ. ცქტივილი და სხვას.

წითელარმიელები და უფროლიტ-შემადგენლობა იზიარებთ ერთგულობას და სიმამაცეს იჩენენ საბჭოთა ხელისუფლების დაცვის საქმეში.

18 მაისს 1925 წ. სახკომი ამხ. უკულავა გადაყვანილი იქნა № ლეგიონში და მის ადგილზე დაინიშნა ამხ. იოსები ნანაძე.

მტრე რაზმმა შესძლო ძირიან-ფესვიანათ კონტარევილიუციის ბანდების აღმოჩენა და ხსენებულ რაიონებში.

ცვალებად შემადგენლობას ლეგიონი დირსეულად და მომხდებულად შეხდა. 12 იანვარს მოვიდნენ 1902 წელს დაბადებული ცვალებადელები. დიიწყა მათთან მეკალინიკა სწორი გზით 1905 წელს დაბადებულ ცვალებადელებს უკრებდა ჩაჭარდა დილის ნაყოფიერებით.

10 სექტემბერს ლეგიონის მეთაურად დაინიშნა ამხ. ზალინაშვილი და სამკომად დარჩა ამხ. კობაძე.

ასეთვე წარმატებით დიიწყა და მ. მენარეოვს 1901 წ. დაბადებული ტერმეკრებიც.

12 დეკემბერს სამკომის თანამდებობაზე დაინიშნა ამხ. იონიანტო უფულოვა.

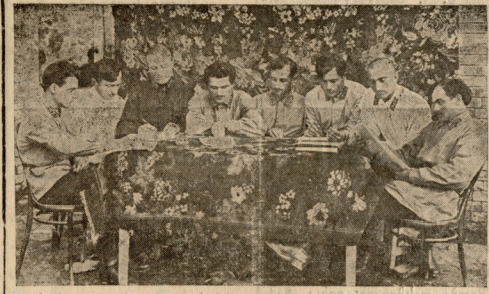
ლეგიონის მუშაობის ყოველი დარგი ნორმალურად და ჩინებულად მუშაობს.

1925 წლის მარტის რიცხვებში გადმოყვანილი იქნა სხვა და სხვა ქართულ ნაწილებიდან რომდენიმე მეთაურები: ლეგიონის თანაშემწეები სამწიკო დარგში ამხ. ცქტივილი, შტაბის უფროსად ამხ. ბერაშვილი და სხვები.

სულ ერთი წლის განმავლობაში ჩვენმა ლეგიონმა შესძლო დიდი დამარცხებები დაბრუნებების გადაღება და თავისი მოწყობების სიმაღლეზე დადგა.

ხელი ხელ ჩაკიდებულად მთელი ლეგიონის შემადგენლობა ამხ. ზალინაშვილის და სამკომ ამხ. უკულავასთან ერთად შეუდგა ლეგიონის ბლოკნოტების და მართლაც მთელი მოკლე ხანში ლეგიონის მთელი შესაფერისი სახე და დარგა სათანადო სიმაღლეზე. ლეგიონის თანაშემწეებს სამწიკო დარგში ამხ. ცქტივილი და ჩინებულად შესძლო სამწიკო დარგის მოგვარება.

ამის მან მიაღწია ამ ემად მის სთავებში მდგომ ამხანაგების დაუღალავი და ენერჯიული მუშაობით. ესენია ლეგიონის ამხ. ზალინაშვილი, ამხ. ნანაძე, ამხ. უკულავა, ამხ. ცქტივილი და სხვები. გამომარჯოს მე 4 ლეგიონის წლის თავის ვაშა მის ხელმძღვანელებს! ვაშა მე 4 ლეგიონის! ს. ბერა—ლი.



აერთხე ლეგიონის ბიურო-კოლმეხიში.

# საკლუზო მუშაობა მე-4 ლეგიონში.

ჩვენს კლუბსაც ერთი წლის ისტორია აქვს, რომლის განმავლობაში მასაც სვარანობი წელიწადი შეჰქონდა ლეგიონის კულტურული და პოლიტიკური რად აღზრდის საქმეში. კლუბი ხშირად მართავდა წარმოდგენებს.

პირველ ხანებში სკოლის გარეშე მუშაეების უკუღობის გამო წარმოადგენდა უმთავრესად ფასიან იყო. წითელ არმიელები მოკლესული იყვნენ სულიერი სახლად მიიღოთ თავის კლუბში.

პოლიტგანმა დროზე გაითავისწინა ასეთი მდგომარეობა და გადმოგზავნა კლუბის მუშაეები, რომლებმაც თანდათან გამოასწორეს საქმე.

ამის შემდეგ კლუბი სისწორით ემსახურებოდა თავის დანიშნულებას. სისტემა ჯერად იმართებოდა კიბუხა პასუხის საღამოებში და გასამართლებები. მუშაობის რეგულარიული მსვლელობისათვის, მოწყობილი იქნა 7 რენკაუბები, რომლებიც დღემდე საყვებით ამართლებენ თავის დანიშნულებას.

სისტემატიურად იმართება ხანძარული კითხვა, სწარმოებს სხვა და სხვა საცნობო მუშაობა და სხვა.

კლუბს ამ ემად აქვს შემდეგი წრეები. პოლიტიკური—3; სპორტული—4; აგრონომიული—2 და სამხატვრო—პროპაგანდის—8. მეცადინეობა სწარმოებს თითოჯერ კვირაში.

ლეგიონში იცემა 5 კედლის გახვით და ერთი იუმორისტული ექსკურსია. კლუბს კვირში აქვს აგრეთვე სოფლებთან, სადაც სდგამს წარმოდგენებს, გზავნის გაზეთებს, სასოფლო ლიტერატურას და სხვა.

მუშებმა სიამოვნებით მიგვიღეს. გაიმართა ჩვენსა და თანაშემწეების სხვა, როგორც ჩვენი, ისე მათი ცხოვრების გარემო.

ცვალებად შემადგენლობასთან კვშირის მიზნით, მახრების სხვა და სხვა ადგილებში მოწყობილია 8 სამხედრო კუბიბები.

საკლუბო მუშაობაში ჩამუშავდა არიან წითელ არმიელების 50 პროც. მეთაურების 15 პროც. და კურსანტების 95 პროც.



# პარტიული ცხოვრება

მეზუთე ლეგ. კომპარტი.

14 სექტემბერს შესდგა ლეგიონის მეთერთმეტე კომპარტიის გაერთიანებული კრება, რომელსაც დაესწრნენ მთელი შემადგენლობა.

დღის წესრიგში იყო შემდეგი საკითხები: ტერიტორიული ჯარი და ცვალებადობები; შეკრების შესახებ; კომპარტი და ლეგისტირება და პარტიული ცხოვრების დანაწილება.

ტერმინებზე ვრცელი მოხსენებით გამოვიდა ამხანაგი კვარაცხელია, რომელმაც აღნიშნა ტერმინების მნიშვნელობა და ის შეეხა იმასაც თუ როგორი წარმართებით იქნა ჩატარებული, ესლანდელი შეკრება. საქართველოს მთელ ტერიტორიაზე შეკრება ჩატარებულია 100 პროცენტით. ყველა დიდი სიამოვნებით მოდიოდა ჯარში და ასეთივე სიამოვნებით გვერდებში შეკრებას მისი მსახურისადაც.

კრებამ გამოიტანა რეზოლუცია, სადაც აღნიშნულია, რომ შეგებულებაში მიმავალი არმიელები კიდევ უფრო შეუწყობენ ხელს სოფლად ტრანსიტების პოპულარიზაციას და მოამზადებენ გლეხობას შემდეგი გამორევიებისათვის.

პარტიული ცხოვრების დანაწილება მიერდო კომისიის მეთაურს. სხვა საკითხები არ აღმოჩნდა და კრებაც დასრულდა. სამსჯარო ახალციხელი.

# ცხნოსან ლეგიონის წით. არმიული ავჯალის ელ-სადგურზე.

მინჯერების დამთავრების შემდეგ ცხნოსანი ლეგიონი გამოემგზავრა საზამთრო ბინისკენ.

გამოვიარეთ ავჯალში, და დავათვალიერეთ ჰიდროლოგია-სადგური. ყველა წითელ არმიელთა ყურადღება მიიპყრო იმ განახლებამ, რომელიც მტკვარის ვი-ვავლობით ატარებს თავის ვიწრო ორ კედელს შუა. ამ განახლებას თითქმის მასხრად აუგდა მთელი საუკუნოების თვისუფლათ მიმდინარე მტკვარი, რომელსაც თითქმის გული მოსდის ამის გამო და გავსაგებით კოფის აყრის, შერღილის კედლებს.

აი ბუნებაზედ ვამბავთ: მისი სიდიდობის გარეშე, სრული დამორჩილება. უფროებით ამ ბრძოლის და ვერ გავიგებდით თვლის მიყოლებით. საყურადღებოა მთავარი კომისიის ასაგებლად წარმოებულ მუშაობა. 900 მუშა ხელი განუწყვეტელად მოქმედებს მის ასაგებთ.

დავთვალიერეთ აგრეთვე ელ-სადგურის სხვა ადგილებიც, რომლებიც იქცევიან ყველა

# ქიმიურ თაზვაცვის უჯრედის მუშაობა მოიკოკლებს.

პირველი საკვანძოა ასეული.

დიდი ხანი არ არის მას შესული, მხოლოდ ერთხელ მოხდა, რაც ჩვენთან დაარსდა ქიმიურ თაზვაცვის უჯრედის ამორჩეული იქნა ბიურო, რომელსაც ხელმძღვანელობა უნდა გაეწია უჯრედისათვის, უჯრედში მრავალად ჩაქურჩენ წითელ-არმიელები.

პირველ ხანებში უჯრედის მუშაობა დამატებით ფიქტურად მიმდინარეობდა, მაგრამ ზამთრის სეზონში უჯრედში, როდესაც ნაწილი ბანაკით იყო გასული, მხოლოდ ერთხელ მოხდა უჯრედის კრება. ეს იყო და ეს ამის შემდეგ უჯრედის კრება არ შემდგარა, რადგან თითქმის ყოველ დღე მანქანებზე გვიხდებოდა გასვლა და მუშაობაც შეუძლებელი იყო.

ესლა კი როდესაც ნაწილი დაბრუნდა საზამთრო ყაზარმებში, სკვირია ბიუროში ზომები მიიღოს ამ უჯრედის გამოსაცდელად.

სამსჯარო ნინუაყუთხელი.

# შეასწორეთ ელსმენის ხაზი.

პირველი ლეგ. ბატარეა.

ლეგიონის სამეო ასეული ბულობენ ზომებს ხაზის შესასწორებლად. სანამდე უნდა ვიცეთ ასე?

ასე დაცილებული მინიჭიდან ყოველ წუთს წითელარმიელების გზავნაც მიზანშეუწყობელია.

მიიღეთ ზომები, შეაკეთეთ ელსმენის ხაზი.

სამსჯარო ნახურისპირელი.

# ახალი აღბაძი.

სასოფლო-მეურნეობის აღორძინების საკითხის გამო დღეს ა. კ. შინა-ვაკრობის კომისარიატში გაიმართება თათბირი.

ტყეხულის სადავთო უფოს დასხმარებლათ ჯანსაზიკოში ვასკა 3 ათასი მინეთი.

ახალი სკოლები. ტფილისის დემსკომს განზრახული აქვს განსახსნა მხარეში 5 გლეხ-ახალგაზრდობის სკოლა.

ვალზე გერ-ჯერობით ტულ ვალენს არ ახდენს. საფრთხილოა ზენა ქარი არ ამოვიარდეს და მოსავალი არ ვაუფუქოს.

ნესტ საზამთროს მოსავალი წებ არაჩვეულებრივი იყო. საზამთრო, რაც უნდა დიდი არ იყო ის იგი 3-5 კაბიკზე მეტი არ ფსოდას.

გ. ყძე

# ავჯაბი სოფლებიდან წერილი ხონიდან.

ყველაზედ უფრო ჩვენ გლეხს მოსავალი აინტერესებს. სიმინდის ყანებს წელს ზომამე მეტი მუშაობა დასჭირდა: ვინც სამჯერ გათარხა, მას უსათუოდ კარგი მოსავალი ექნება.

საერთოდ სიმინდი, ფეტვის, ლომის, ლობიოს და სხვა მოსავალს საშვალზედ უკეთესს მოკლიან. წვიმები ეს ერთი ხანია არ მოსულა, რაც მოსავალზედ გერ-ჯერობით ტულ ვალენს არ ახდენს. საფრთხილოა ზენა ქარი არ ამოვიარდეს და მოსავალი არ ვაუფუქოს.

ნესტ საზამთროს მოსავალი წებ არაჩვეულებრივი იყო. საზამთრო, რაც უნდა დიდი არ იყო ის იგი 3-5 კაბიკზე მეტი არ ფსოდას.

გ. ყძე

სამსჯარო სკამბა კეცხოველის ქ. 12 მ.

ხილის მოსავალი. თელავის მხარეში წელს, ხილის და ყურძნის კარგი მოსავალი. ფუთი ყურძენი ღირს 2 მანეთი.

# მეცნიერება და ტექნიკა

პულკოვოს ასტრონომიული ობსერვატორია.

რუსეთის სამეცნიერო აკადემიის დაიხმების დღიდანვე დაიწყო გაძლიერებული მუშაობა ცისა და მისი მნათობების შესასწავლად.

1839 წ. ლენინგოლიდან (ყოფილი პეტერბურგი) 12 ვერსის დაცილებით, პულკოვოს მთაზე, გადაწყვეტილი იქნა აეშენებოდა სამეცნიერო ასტრონომიული ობსერვატორია.

ობსერვატორიის ამოკანს შეადგინდა ამ ხანებში ვარსკვლავებისა და კომეტების მოძრაობის შესწავლა და თვალდევნა.

პეტერბურგის ნესტინი ჰავა ვერ იძლეოდა მთავარსა და სხვა ცდომილებას—პლანეტების დაწვრილებითი შესწავლის შესაძლებლობას.

თავის დარჩენის პირველი დღიდანვე ობსერვატორიამ მუშაობა დაიწყო საბატო აკადემიის მსოფლიოს სამეცნიერო დაწესებულებათა შორის. ვარსკვლავებისადმი თვალდევნა ობსერვატორიის საშვალზედ მისცა თავისი წვლილი შეტანა ვარსკვლავთა კატალოგის შედგენის საქმეში. გზა და გზა, ასტრონომიული მეცნიერების ზრდასა და გართულების დროს, პულკოვოს ობსერვატორია იქნა ახალ-გაუმჯობესებული ტიპის იარაღებს—რეფრაქტორებს, რეფლექტორებს, სხვა და სხვა მიზნებსა და საკვებებს, რაც უფრო და უფრო ადვილებდა ცის შესწავლის საქმეს.

1885 წ. დიდად აღსანიშნავია ობსერვატორიის ცხოვრებაში—ნან შეიძინა 30 დიდი-მინი რეფრაქტორი, რომელსაც ის დააყენა მსოფლიოს ობსერვატორიების პირველი რიგში. ეს რეფრაქტორი მოაწვევს საგანგებოდ აშენებულ კომპლექსს მისი საკურტი მილის სიგრძე უღრის 14 მეტრს, ხონიდან.

ვალზე გერ-ჯერობით ტულ ვალენს არ ახდენს. საფრთხილოა ზენა ქარი არ ამოვიარდეს და მოსავალი არ ვაუფუქოს.

ნესტ საზამთროს მოსავალი წებ არაჩვეულებრივი იყო. საზამთრო, რაც უნდა დიდი არ იყო ის იგი 3-5 კაბიკზე მეტი არ ფსოდას.

გ. ყძე

ვალზე გერ-ჯერობით ტულ ვალენს არ ახდენს. საფრთხილოა ზენა ქარი არ ამოვიარდეს და მოსავალი არ ვაუფუქოს.

ნესტ საზამთროს მოსავალი წებ არაჩვეულებრივი იყო. საზამთრო, რაც უნდა დიდი არ იყო ის იგი 3-5 კაბიკზე მეტი არ ფსოდას.

გ. ყძე

ვალზე გერ-ჯერობით ტულ ვალენს არ ახდენს. საფრთხილოა ზენა ქარი არ ამოვიარდეს და მოსავალი არ ვაუფუქოს.

ნესტ საზამთროს მოსავალი წებ არაჩვეულებრივი იყო. საზამთრო, რაც უნდა დიდი არ იყო ის იგი 3-5 კაბიკზე მეტი არ ფსოდას.

გ. ყძე

ვალზე გერ-ჯერობით ტულ ვალენს არ ახდენს. საფრთხილოა ზენა ქარი არ ამოვიარდეს და მოსავალი არ ვაუფუქოს.

ნესტ საზამთროს მოსავალი წებ არაჩვეულებრივი იყო. საზამთრო, რაც უნდა დიდი არ იყო ის იგი 3-5 კაბიკზე მეტი არ ფსოდას.

გ. ყძე

ვალზე გერ-ჯერობით ტულ ვალენს არ ახდენს. საფრთხილოა ზენა ქარი არ ამოვიარდეს და მოსავალი არ ვაუფუქოს.

ნესტ საზამთროს მოსავალი წებ არაჩვეულებრივი იყო. საზამთრო, რაც უნდა დიდი არ იყო ის იგი 3-5 კაბიკზე მეტი არ ფსოდას.

გ. ყძე

ვალზე გერ-ჯერობით ტულ ვალენს არ ახდენს. საფრთხილოა ზენა ქარი არ ამოვიარდეს და მოსავალი არ ვაუფუქოს.

ნესტ საზამთროს მოსავალი წებ არაჩვეულებრივი იყო. საზამთრო, რაც უნდა დიდი არ იყო ის იგი 3-5 კაბიკზე მეტი არ ფსოდას.

გ. ყძე

ნ. დ. ს. ც.

სამსჯარო სკამბა კეცხოველის ქ. 12 მ.

პასუხსმგებელი რედაქტორი ლ. ჩანტალიძე.