

ОРГАНИЗУЕМ СОЦИАЛИСТИЧЕСКОЕ СОРЕВНОВАНИЕ КОМБАЙНОВЫХ АГРЕГАТОВ. Убирать в день 20—22 гектара хлебов. (1 стр.)

На стройки шестой пятилетки. 230 молодых патриотов выехали вчера из Тбилиси в Акмолинскую область. (2 стр.)

ЗАОЧНЫЙ СЕМИНАР ПО ВОПРОСАМ КОНКРЕТНОЙ ЭКОНОМИКИ: Ш. Добержиндзе. — Пути дальнейшего развития строительной индустрии Грузии (2 стр.)

А. Петросян. — Электрическая и тепловая тяга на транспорте (2 стр.)

ПИСЬМА НАШИХ ЧИТАТЕЛЕЙ (3 стр.)

Д. Гордеев. — Выдающийся русский баталлист и педагог. К 100-летию со дня рождения Ф. А. Рубо (4 стр.)

Совместное комюнике о советско-сирийских переговорах (3 стр.)

Прибытие Министра иностранных дел СССР Д. Т. Шепилова в Бейрут (4 стр.)

Прибытие в Москву шахиншаха Ирана Мохаммеда Реза Пехлеви и шахини Сорейи

25 июня в Москву по приглашению Президиума Верховного Совета СССР и лично Председателя Президиума Верховного Совета СССР К. Е. Ворошилова прибыли Его Величество шахиншах Ирана Мохаммед Реза Пехлеви и Его Величество шахини Сорейи Пехлеви. Вместе с ними прибыли Министр торговли Ирана Ибрагим Башани, сенатор Мохаммед Саед, генерал-адъютант Е. В. Шаха корпусной генерал Яздан-Панах, главный церемониймейстер шахского двора Мохсен Карагозу, сенатор, корпусной генерал Джаханбани, дивизионный генерал Аяли, депутат мелджиа профессор Тегеранского университета Хамид Ахи, егермейстер двора Абольфатх Атаба, гражданский адъютант Е. В. Шаха Арешир Захеди, начальник шахской гвардии бригадный генерал Нематола Насри и другие лица.

Е. В. шахиню сопровождают фрейлинны г-жа Алям, г-жа Яздан-Панах и г-жа Хаиде Карагозу.

Вместе с Е. В. шахом прибыли Чрезвычайный и Полномочный Посол СССР в Иране А. И. Лаврентьев, советник Посольства СССР в Иране Г. И. Олифиренко, группа иранских журналистов.

Центральный аэродром столицы. На флагштоках реют государственные флаги Ирана и Советского Союза. На русском и персидском языках начертаны приветственные слова: «Добро пожаловать!»

Встретить главу Иранского государства на аэродроме прибыли Председатель Президиума Верховного Совета СССР К. Е. Ворошилов с супругой, товарищи Н. А. Булганин, А. И. Микоян, М. Г. Первухин, Г. Е. Жуков, заместители Председателя Президиума Верховного Совета СССР К. М. Озолин, М. Д. Чубинидзе, заместители Председателя Совета Министров СССР В. А. Малышев, В. В. Маджидов, Н. Ф. Тевосиян, Председатель Совета Союза Верховного Совета СССР А. П. Волков, Председатель Совета Министров РСФСР М. А. Яснов, Министры СССР и другие официальные лица.

На аэродроме находились дипломатический состав Посольства Ирана в СССР, главы Посольств и Миссий, аккредитованные в СССР, военные, военно-морские и военно-воздушные атташе, советские и иностранные журналисты, представители радиовещания, кинохроники, фоторепортеры.

17 часов 45 минут. Над аэродромом появляется самолет, в котором находятся иранские гости. Его эскортирует эскадрилья реактивных истребителей. Серебристый «ИЛ-14» совершает посадку и подруливает к месту, где собралась встречающая. По трапу сходят Е. В. шахиншах Мохаммед Реза Пехлеви и Е. В. шахини Сорейи, сопровождающие их лица.

Посол Ирана г-н А. Г. Масуд-Ансари представляет шаху руководителям Советского государства. Школьники преподноят прибывшим гостям большие букеты цветов.

Начальник почетного караула отдает рапорт Е. В. шахиншаху. Над аэродромом торжественно звучат мелодии государственных гимнов Ирана и Советского Союза. Е. В. Мохаммед Реза Пехлеви и К. Е. Ворошилов обходят фронт почетного караула.

Затем Председатель Президиума Верховного Совета СССР К. Е. Ворошилов подходит к микрофону и произносит речь:

Речь товарища К. Е. ВОРОШИЛОВА

Ваше Величество, шахиншах!

Ваше Величество, шахини!

Высокими гостями!

От имени Президиума Верховного Совета СССР, Советского правительства и от себя лично приветствую Вас, шахиншаха Ирана Мохаммеда Реза Пехлеви, шахиню Сорейи Пехлеви и сопровождающих лиц с прибытием в столицу Советского Союза — Москву.

Первый визит в Советский Союз главы Иранского государства происходит в важный исторический момент. Благодаря настойчивым усилиям миролюбивых государств достигнуты известные успехи в смягчении международной напряженности, развивается мирное сотрудничество различных стран.

Проводя активную миролюбивую политику, Советское правительство считает, что все государства, независимо от их социально-политического строя, могут и должны жить в мире и решать между собой возникающие спорные вопросы мирными средствами.

В улучшении отношений между государствами важная роль принадлежит личным контактам руководящих деятелей. Личные контакты между нами особенно необходимы потому, что Иран и Советский Союз являются соседями. Мы надеемся,

Визит шахиншаха Ирана Мохаммеда Реза ПЕХЛЕВИ Председателю Президиума Верховного Совета СССР К. Е. ВОРОШИЛОВУ

Прибывший в Москву по приглашению Президиума Верховного Совета СССР и лично Председателя Президиума Верховного Совета СССР К. Е. Ворошилова Его Величество шахиншах Ирана Мохаммед Реза Пехлеви 26 июня нанес визит К. Е. Ворошилову.

Его Величество сопровождали Чрезвычайный и Полномочный Посол Ирана в СССР г-н А. Г. Масуд-Ансари, генерал-адъютант шаха корпусной генерал Яздан-Панах, главный церемониймейстер шахского двора Мохсен Карагозу.

На беседе присутствовали Секретарь Президиума Верховного Совета СССР Н. М. Пегов, первый заместитель Министра иностранных дел СССР А. А. Громыко, Чрезвычайный и Полномочный Посол СССР в Иране А. И. Лаврентьев. (ТАСС).

что приезд Вашего Величества в нашу страну будет способствовать лучшему взаимопониманию и росту доверия в отношениях между нашими странами.

Ваше пребывание в Советском Союзе даст возможность убедиться Вам, что Советское правительство и народы нашей страны искренне желают, чтобы отношения между нашими государствами были подлинно добрососедскими и дружественными.

Советское государство с уважением относится к независимости и суверенитету Ирана, строго придерживается позиции невмешательства во внутренние дела иранского государства и хочет жить с ним в мире и сотрудничать в интересах обеих наших стран.

Мы убеждены, что при обоюдном стремлении к миру и безопасности, при взаимном желании обеих сторон строить свои отношения на основе известных принципов, одобренных Бандаунгской конференцией стран Азии и Африки, наши страны могут жить как добрые соседи и друзья.

Советское правительство высоко ценит Ваш визит и сделает все необходимое, чтобы Вы хорошо ознакомились с нашей страной, жизнью наших народов — их мирным трудом и культурой, чтобы Ваше пребывание в Советском Союзе было интересным, полезным и приятным.

Желаю Вам, Ваше Величество, и Вашей супруге, а также сопровождающим Вас лицам здоровья, благополучия и успехов. Желаю счастья и процветания народу Ирана!

Добро пожаловать, дорогие гости!

Речь шахиншаха Ирана Мохаммеда Реза ПЕХЛЕВИ

Перед микрофоном выступил Е. В. шахиншах Ирана. Он заявил:

— От имени шахини и от себя лично я чрезвычайно благодарен за те приветствия, которые здесь произнес Его Превосходительство Президент Союза Советских Республик в наш адрес, и с большой радостью впервые вступаю в столицу великого дружественного соседнего государства.

Сегодня с утра мы дважды ступали на советскую землю и как в Баку, так и в Воронеж почувствовали, что нас везде встречают с искренним чувством.

Я также полностью согласен с Его Превосходительством Президентом, что контакты между руководителями государств имеют большое значение в деле улучшения отношений между ними. И сегодня, когда народы всего мира стремятся обеспечить мир и спокойствие на земле, каждый человек в свою очередь обязан направить свои усилия по этому пути.

Его Превосходительством Президент пусть будет уверен, что если правительство Союза Советских Республик, при такой его мощи и с таким большим населением, стремится к дружбе с Ираном на основе взаимного уважения, то Иран, который является меньшим государством, стремится именно к такой дружбе с вашим государством.

Когда основы дружбы зиждутся на взаимном уважении и невмешательстве во внутренние дела другого, то без сомнения такая дружба будет прочной и непоколебимой.

Я также от своего имени и от имени народа Ирана посылаю народам Союза Советских Республик лучшие дружеские пожелания и желаю лично Его Превосходительству Президенту, Советскому правительству и народам советских республик прогресса и счастья.

Е. В. шахиншах и К. Е. Ворошилов садятся в открытую машину и выезжают с аэродрома. За ними следует машина, в которой находятся Е. В. шахиншах и Е. Д. Ворошилова.

На всем пути следования до резиденции в Кремлевском Дворце почетных гостей приветствовали тысячи москвичей.

На магистралах столицы были вывешены государственные флаги Ирана и СССР и полотнища с приветственными надписями на персидском и русском языках: «Да здравствует дружба между народами двух соседних государств — Советского Союза и Ирана!», «Пусть развиваются и крепнут добрососедские отношения между СССР и Ираном!». (ТАСС).

Прием Н. А. БУЛГАНИНЫМ шахиншаха Ирана Мохаммеда Реза ПЕХЛЕВИ

26 июня Его Величество шахиншах Ирана Мохаммед Реза Пехлеви нанес визит Председателю Совета Министров СССР Н. А. Булганину.

Е. В. Мохаммеда Реза Пехлеви сопровождали Чрезвычайный и Полномочный Посол Ирана в СССР А. Г. Масуд-Ансари, генерал-адъютант шаха корпусной генерал Яздан-Панах и главный церемониймейстер шахского двора Мохсен Карагозу.

На приеме присутствовали первый заместитель Министра иностранных дел СССР А. А. Громыко и Чрезвычайный и Полномочный Посол СССР в Иране А. И. Лаврентьев. (ТАСС).

Завтрак у К. Е. Ворошилова в честь шахиншаха Ирана Мохаммеда Реза Пехлеви и шахини Сорейи Пехлеви

Председатель Президиума Верховного Совета СССР К. Е. Ворошилов с супругой дали 26 июня в Большом Кремлевском Дворце завтрак в честь шахиншаха Ирана Мохаммеда Реза Пехлеви и шахини Сорейи Пехлеви.

На завтраке присутствовали Его Величество шахиншах Ирана Мохаммед Реза Пехлеви и Его Величество шахини Сорейи Пехлеви, а также сопровождающие их лица.

С советской стороны на завтраке присутствовали Н. А. Булганин, Л. М. Каганович, Г. М. Маленков, А. И. Микоян, В. М. Молотов, М. Г. Первухин, М. З. Сабунов, Н. С. Хрущев, Е. А. Фурцева, заместители Председателя Президиума Верховного Совета СССР М. Д. Чубинидзе, К. М. Озолин, Председатель Совета Союза Верховного Совета СССР А. П. Волков и другие.

Во время завтрака К. Е. Ворошилов, Н. А. Булганин и Н. С. Хрущев обменялись дружественными тостами с Его Величеством шахиншахом Ирана Мохаммедом Реза Пехлеви, а также с Министром торговли Ирана Ибрагимом Башани и сенатором, корпусным генералом Джаханбани. Завтрак прошел в теплой, дружественной обстановке. (ТАСС).

Его Превосходительству Президенту Республики Египта Гамаль Абдель Насеру

Ваше Превосходительство, По случаю утверждения всенародным голосованием конституция Республики Египта и избрания Вас Президентом Республики просим принять наши самые сердечные поздравления и наилучшие пожелания Вам и всему народу Египта.

Мы уверены, что национальное развитие Египта на основе новой конституции, при Вашей неустанной плодотворной деятельности на благо Вашей страны, принесет египетскому народу дальнейшее укрепление независимости своей родины, счастья и процветание.

Еще раз от всей души желаем Вам доброго здоровья и наилучших успехов.

С искренним уважением К. ВОРОШИЛОВ, Н. БУЛГАНИН

25 июня 1956 года.

ТЕЛЕГРАММА МИНИСТРА ИНОСТРАННЫХ ДЕЛ СССР Д. Т. ШЕПИЛОВА ПРЕЗИДЕНТУ РЕСПУБЛИКИ ЕГИПТА ГАМАЛЬ АБДЕЛЬ НАСЕРУ

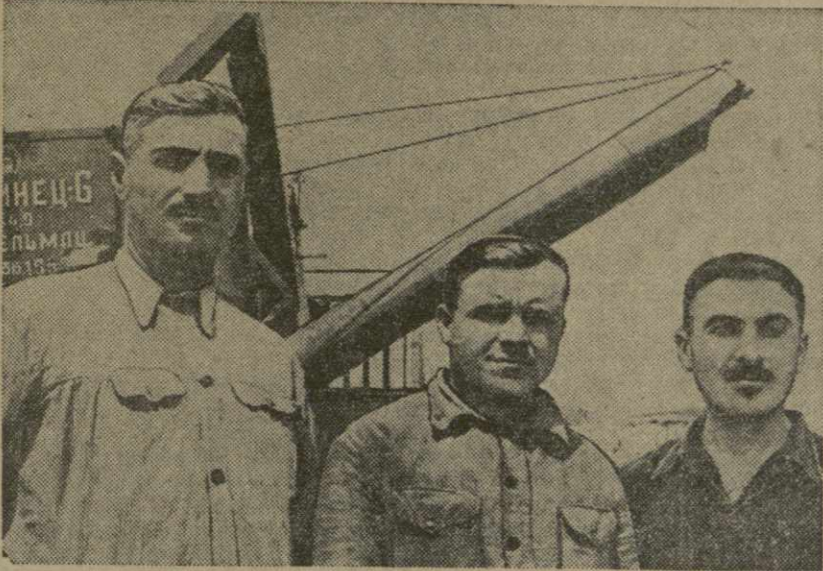
Его Превосходительству Президенту Республики Египта господину Гамаль Абдель Насеру

КАИР.

По случаю единодушного избрания Вас Президентом Республики Египта прошу Вас, господин Президент, принять мои искренние поздравления и пожелания всяческих успехов в выполнении Вашей высокой миссии на благо свободолюбивого и мужественного египетского народа.

Д. ШЕПИЛОВ. (ТАСС).

Организуем социалистическое соревнование комбайновых агрегатов



Убирать в день 20—22 гектара хлебов

Письмо коллектива комбайнового агрегата И. Баидошвили

В нашей республике производство зерна к концу шестой пятилетки должно быть увеличено примерно в 1,3 раза по сравнению с 1955 годом. У нас есть все возможности досрочно выполнить это задание Коммунистической партии.

Для этого необходимо не только вырастить хороший урожай, но и обеспечить его уборку в сжатые сроки и без потерь, на основе правильной организации труда и высокопроизводительного использования техники.

Весна нынешнего года была богата осадками. Повсеместно на колхозных полях Сигнахского района быстро дозревает пшеница. Во многих колхозах идет уборка ячменя.

Наступил больше и хлопотливый лет. Каждый колхозник и механизатор понимает, что от успешной уборки урожая зависит конечный результат его годового труда.

Коллектив нашей Ульяновской МТС своевременно привел в полную готовность уборочную технику. Ремонт тракторов завершен еще 10 февраля. Досрочно были отремонтированы и комбайны.

Колхоз «Шрома» села Магаро, в котором мы будем убирать хлеб, также хорошо подготовился к жатве. Наш агрегат будут обслуживать члены первой полеводческой бригады колхоза, возглавляемой И. Усупашвили. Для перевозки зерна на ток выделен самосвал, которым управляет один из лучших водителей нашей зоны Г. Усепашвили. В прошлом году он выработал 831 трудодень, перевез сотни тонн зерна. Мы уверены, что наш комбайн по его вине не простоят ни одной лишней минуты.

Каждый из нас изучил свое дело. Так, например, начальник агрегата Баидошвили работает механизатором 21-й год, а комбайнером — 13 лет.

Тесное деловое сотрудничество колхозников и коллектива комбайнового агрегата позволит избежать простоев, быстрее завершить уборку.

Почти повсеместно вины на урожай хорошие. Задача состоит в том, чтобы убрать урожай в сжатые сроки, не допустить потерь, которые наносят огромный ущерб колхозам и государству. Ведь только из-за того, что уборочные работы затягиваются, теряется одна треть, а то и половина всего выращенного урожая.

Чтобы избавиться от потерь, сократить сроки косовицы, необходимо, прежде всего, повысить среднесуточную выработку комбайнов, устранить простои уборочной техники.

Подсчитав свои возможности, коллектив нашего агрегата берет социалистическое обязательство: убирать за один рабочий день 20—22 гектара против 10 по норме, намолочивая в среднем 20 центнеров зерна с гектара, и провести уборку прямым комбайнованием за десять рабочих дней. Часть площади, отведенной нашему агрегату, будет убрана раздельным (двухфазным) способом.

Принимая это обязательство, мы вызываем на социалистическое соревнование коллектив комбайнового агрегата Георгия Лодидзе из Цительской МТС — инициатора соревнования коллективов комбайновых агрегатов Грузии в 1956 году.

Раздельная уборка урожая — вернейший способ избежать потерь зерна и сократить сроки косовицы. Известно, что только за счет сокращения сроков уборки этим способом можно увеличить сбор зерна на два и больше центнеров с каждого гектара. В нынешнем году механизаторы нашей МТС будут впервые проводить раздельную уборку. В основном она будет применена в колхозе имени Орджоникидзе села Болбе. Косовицу хлебов проведем виндрузером (жаткой), убирая зерно в стадии восковой спелости. Обмолот зерна будет производиться по мере его высыхания комбайном со специальным подборщиком.

Мы призываем коллективы всех комбайновых агрегатов Грузии вернуть социалистическое соревнование за проведение уборки хлебов в сжатые сроки и без потерь. Добьемся в 1956 году, первом году шестой пятилетки, решающих успехов в борьбе за дальнейшее увеличение производства зерна!

Коллектив комбайнового агрегата Ульяновской МТС Сигнахского района: И. БАИДОШВИЛИ — начальник агрегата, комбайнер; В. КУДИНОВ — тракторист; Ш. ДЖАВАХИШВИЛИ — штурманский.

На снимке — коллектив комбайнового агрегата Ульяновской МТС Сигнахского района (слева направо): И. Баидошвили — начальник агрегата, комбайнер; В. Кудинов — тракторист; Ш. Джавахишвили — штурманский. Фото В. Тархова.

Передовики уборки

В колхозах республики все шире развывается уборка хлебов. В основных зерновых районах Грузии выращен хороший урожай ячменя, богатый урожай ржи и на пшеничных полях.

В отдельных районах началась уборка пшеницы. Сегодня «Заря Востока» начинает публиковать сообщения о трудовых успехах механизаторов сельского хозяйства Грузии, показывающих образцы высокопроизводительного использования техники на уборке колосовых культур.

В ЦИТЕЛЬСКОЙ МТС

Комбайновые агрегаты участника Всесоюзной сельскохозяйственной выставки И. Тарашвили и А. Бегнашвили 25 июня закончили уборку ячменя в колхозе села Джапаридзе. За день они скошили комбайнами «С-6» по 18 гектаров каждый, намолотив по 15 центнеров зерна. За четыре дня комбайновые агрегаты тт. Тарашвили и Бегнашвили убрали 160 гектаров.

В КВАРЕЛЬСКОЙ МТС

25 июня в колхозе имени Ленина села Ахалсепели началась уборка пшеницы. Комбайновые агрегаты В. Дакиурдзе и П. Цукошвили из Кварельской МТС, начав работу в 4 часа дня, уже к 8 часам вечера убрали комбайнами «С-6» по 8 гектаров пшеницы, намолотив в среднем с каждого гектара по 18—20 центнеров зерна.

В ВЕЛИСИХСКОЙ МТС

Коллектив комбайнового агрегата в составе комбайнера Г. Арутюнова, тракториста И. Хечошвили и штурманского С. Асатурова 25 июня завершил уборку ячменя в колхозе имени Маленкова села Велисихе, убрав за два с половиной дня 34 гектара ячменя и намолотив в среднем по 22 центнера зерна с гектара.

На стройки шестой пятилетки

230 МОЛОДЫХ ПАТРИОТОВ ВЫЕХАЛИ ВЧЕРА ИЗ ТБИЛИСИ В АКМОЛИНСКУЮ ОБЛАСТЬ



Необычайное оживление царил вчере вечером на перроне Тбилисского вокзала. Задолго до отхода поезда Тбилиси — Москва сюда собрались юноши и девушки — молодые производственники тбилисских фабрик и заводов, те кто в ответ на Обращение ЦК КПСС и Совета Министров СССР решил поехать по путевкам комсомола в восточные районы страны на стройки шестой пятилетки.

Проводить первую группу посланцев Грузии, отъезжающих в Акмолинскую область, пришли их родные и близкие, друзья и товарищи по работе, представители партийных, советских и комсомольских организаций. Посреду слышались смех и шулки, музыка, кто-то запевает песню, ее подхватывают, и она разнесится над пристанционными путями. В руках у многих цветы.

Работники вокзала замечают: — Точно так было у нас в те памятные дни, когда посланцы Грузии ехали на целину.

Начинается митинг, посвященный отъезду молодых патриотов. Его открывает секретарь Тбилисского городского комитета комсомола В. Качарав. От имени отъезжающих слово берет Майя Лесных, работавшая на тбилисской обувной фабрике № 1 швейницей. Вместе с ней едет работать в Акмолинск ее мать Вера Никитична.

Девушка говорит о большой чести и радости быть участницей грандиозных новостей шестой пятилетки, она уверяет комсомольцев и молодежь Грузии, что отдаст все свои силы делу выполнения задач, поставленных перед советским народом решениями XX съезда КПСС.

— Никакие трудности не останавливают нас, — заявляет молодая патриотка. — На любом участке мы будем трудиться со славою нашей великой Родины.

Выступает бригадир Навтлугской дистанции пути Отари Цикаури. Он говорит, что все мы, кто сегодня отправляемся в дальнюю дорогу, на стройки Казахстана, с честью оправдаем высокое доверие, оказанное нам, первым посланцам комсомола столицы Грузии.

С теплыми словами приветствия к отъезжающим обратился секретарь Орджоникидзевского райкома ТО ЛКСМ Грузии Р. Тушурашвили.

Один за другим к трибуне подходят молодые добровольцы — Александр Евстигнеев, бывший свердловский Тбилисского станкостроительного завода имени Кирова, Гурами Кереселдзе — работница Тбилисского мясокомбината, Лия Романюкина, закройщица Тбилисской обувной фабрики № 1 и другие. Они заверяют собравшихся о своей готовности внести вклад во всенародную борьбу за превращение в жизнь исторических решений XX съезда КПСС, быть достойными высокого знания комсомольцев, продолжать славные традиции строителей Комсомольска-на-Амуре и Магнитогорска, героических защитников Ленинграда и Сталинграда, победителей целины. Николай Калемоев — заводчик Тбилисского авторемонтного завода читает свое стихотворение, посвященное друзьям, с которыми он сегодня едет на стройки Казахстана.

Вчера на перроне Тбилисского вокзала. На снимке: проводы молодых патриотов Грузии, выехавших в Акмолинскую область.

Фото М. Квирикашвили.

План заготовок и закупок молока первого полугодия в целом по СССР выполнен досрочно

Осуществляя решения XX съезда КПСС об увеличении производства продуктов животноводства, труженники сельского хозяйства страны к 20 июня 1956 года выполнили государственный план заготовок и закупок молока первого полугодия на 106 процентов.

Всего по заготовкам и закупкам поступило молока 6,7 млн. тонн, или на 42 процента больше, чем за соответствующий период прошлого года. Производство молока в колхозах возросло за 8 месяцев текущего хозяйственного года по сравнению с соответствующим периодом прошлого года на 2,8 млн. тонн, а по сравнению с тем же периодом 1953—1954 гг. — на 2 раза.

На полях страны

ГРОЗНЫЙ, 26. (ТАСС). В области ширится фронт уборочных работ. В Гудермесском МТС на прокосах вместо комбайнов работают самоходные сенокосилки, у которых отнимают два полотно; за ними след в валки сгребают бокковые грабли. Сенокосилки позволяют быстрее готовить прокосы, включать все комбайны в кос-

Митинг окончен. Отъезжающие направляют к поезду. Добровольцы быстро укладывают в вагоны свои вещи и выходят на перрон, запруженный народом. Играет духовой оркестр. И снова крепкие рукопожатия, дружеские напутствия, шулки.

Начинаются танцы. Стремительные картели сменяют задорный краковяк, русская плясовая, вальсы.

К одному из сопровождающих добровольцев Грузии подходит группа отъезжающих. Они еще не заняли свои места, так как обязательно хотят ехать в одном вагоне. Это слесарь механического завода «Грузпромстрой» Олег Рыков, формовщик тбилисского завода «Машдеталь» Омар Лазушвили, рабочий картографической фабрики Артем Петросян, красильщик артели «Даа-гауди» Шота Даниев, товарищ завода имени 26-и комиссаров Ким Соболь и другие. Все они недавно, в дни подготовки к отъезду, крепко подружились и теперь решили не только вместе ехать, но и вместе работать в Акмолинске.

Работника Навтлугской дистанции пути Бориса Шатберашвили пришли провожать старший кондуктор этой дистанции Музамет Джаваев со своей супругой Валентиной Михайловной, брат Карло Павлович — малыр Тбилисского паровозо-вагоноремонтного завода имени Сталина и другие. Они просят Бориса не забывать их и чаще писать, сообщать о своих успехах.

В окружении большой группы людей стоит невысокая девушка с раскрасневшим, взволнованным лицом Это — Лилия Замогильная, прядильщица Тбилисского прядильно-трикотажного комбината. Ее подруги, а их более 30 человек, наперебой желают ей всяческих успехов. В руках у Лилии букеты цветов, свирившая коробка, флаконы духов — подарки ее друзей.

До отхода поезда остается немного времени. Слышатся возгласы:

— Пишите, ребята, на нашем станкостроительном будут ждать вашей весточки с нетерпением.

— Смотрите, не уроните чести нашего завода.

— Ничего, что вы бывшие обувники. Вам под силу любая работа, а вас мы спокойны.

Диктор вокзального радиозала сообщает, что поезд Тбилиси — Москва отправляется через несколько минут. Вскоре раздаются протяжный гудок электороза, и поезд медленно и плавно отходит от перрона и начинает свой дальний путь. Приветственно машут сотни рук.

Счастливого пути, дорогие друзья, молодые патриоты! Вас ждет радостный труд, новая интересная жизнь, героические дела во славу любимой Родины!

С. ГЕФТЛЕР.

Вчера на перроне Тбилисского вокзала. На снимке: проводы молодых патриотов Грузии, выехавших в Акмолинскую область.

Фото М. Квирикашвили.

Повысить темпы сбора чайного листа

Включившись в социалистическое соревнование с работниками сельского хозяйства Абхазской АССР, колхозники, рабочие и служащие совхозов Аджарии обязались своевременно собрать и сдать государству 21,6 тысячи тонн зеленого чайного листа, достичь погодарную урожайность его до 4.400 килограммов.

Борьба за превращение в жизнь этих обязательств, хороших показателей на сборе чая добились колхозы имени Ленина села Чахва Кобулетского района, имени Сталина села Салибура Батумского района, Очамурский совхоз Кобулетского района, а также ряд хозяйств Кобулетского и Батумского районов. Однако еще не все чаеводческие хозяйства Аджарии использовали имеющиеся возможности для того, чтобы с честью выполнить взятые обязательства.

Возьмем, к примеру, колхоз имени газеты «Коммунизм» села Кыриксе Кобулетского района. В нынешнем сезоне здесь должны собрать 309 тонн сортового чайного листа. В начале июня было собрано лишь 73,7 тонны — 23,7 процента годового плана. Председатель правления артели Ш. Верулидзе объясняет отставание неблагоприятной погодой.

Однако дело не столько в погоде, сколько в неумении организовать труд колхозников. Например, в третьей и четвертой бригадах на работу не выходят по 5—6 бригад. По этой причине за май и первую половину июня выполнены лишь на 19 процентов. Вместо 8 тонн листа ежедневная в колхозе собирают только 4 тонны.

Нарушения трудовой дисциплины имеют место и в колхозах имени Кагановича села Махиджаури, имени Мологова и имени Маленкова Батумского района.

Руководители некоторых чаеводческих хозяйств в ожидании хорошей погоды не принимают мер, чтобы форсировать сбор чайного листа.

На темпах сбора сказывается также и то, что не во всех колхозах имеются детские сады и ясли. Например, по далеко неполным данным правления колхоза села Кыриксе, на плантации ежедневно не выходит 10—13 человек. К этому следует добавить 35 женщин, имеющих грудных детей. Правление артели не позаботилось об организации детских яслей.

Партийные, советские и комсомольские организации Аджарии должны сделать все для того, чтобы повысить темпы сбора чайного листа.

С. ХЕЛАДЗЕ. (Корр. «Зари Востока»).

На подшефном судне

ПОТН. (Корр. «Зари Востока»). Недавно в порт прибыл новый углеродовоз — «Новочеркасск», построенный по заказу Советского Союза на судостроительном предприятии Гдыня. После того, как пароход припартовался к грузовому причалу, на берег сошла группа юных пионеров. Это были учащиеся 5-й средней школы города Новочеркаска, коллектив которой в прошлом году взял шефство над судном, носившем имя их родного города. Между экипажем парохода и школьниками завязалась крепкая дружба.

В Потн новочеркасские школьники радостно встретили дети портвиков. Они совершили со своими новыми друзьями экскурсию по городу, познакомились с новостройками Потн, краеведческим музеем, Домом пионеров.

Деловое сотрудничество

БАТУМИ. (Корр. «Зари Востока»). Деловое производственное сотрудничество установилось между вагонниками Батуми и станции Красный Яман Донецкой железной дороги. Оба коллектива обмениваются опытом работы, техническими новостями.

Недавно из Красного Ямана было получено письмо, в котором содержалась просьба изготовить и выслать примененные в Батуми пневматические приспособления для шлифовки отдельных деталей вагонов. Эта просьба была выполнена. Изготовление прибора было поручено ткарям автоконтрольного пункта, автору прибора тов. Надаря, который изготовил его почти втрое быстрее, чем обычно.

В ответ на Красного Ямана пришла схема применяемой там установки для очистки тормозных приборов, которую вагонники Батуми решили внедрить у себя.

ЗАОЧНЫЙ СЕМИНАР ПО ВОПРОСАМ КОНКРЕТНОЙ ЭКОНОМИКИ

13. Пути дальнейшего развития строительной индустрии Грузии

Подчеркивая важнейшее значение капитального строительства для дальнейшего развития промышленности и всего народного хозяйства, товарищ Хрущев в отчетном докладе ЦК КПСС XX съезду указывал, что «Сейчас, когда ежегодные капитальные вложения достигнут почти 900 миллиардов рублей, мы должны уделить внимание к вопросам капитального строительства, прочно поставить его на индустриальные рельсы».

Основой такой индустриализации является сборное строительство, и в первую очередь сборный железобетон — наиболее универсальный, огнестойкий и долговечный строительный материал. Он должен все более и более вытеснять из строительства сталь и дерево.

Замена металлических и деревянных конструкций железобетонными экономит до 60 проц. стали и уменьшает расход лесоматериала.

По сравнению с монолитным сборный железобетон в 3—4 раза уменьшает трудоемкость работ, ускоряет процесс строительства и позволяет превратить постройки в монтажные площадки. Его применение дополнительно экономит около 95 проц. леса, идущего на устройство помостей и опалубки.

Директивы XX съезда КПСС предусматривают резкое увеличение применения сборного железобетона в капитальном строительстве. К концу шестой пятилетки использование сборного железобетона по сравнению с 1955 годом возрастет в 6 раз, а предварительное напряженных конструкций — в 46 раз. В 1960 году объем сборного железобетона должен быть доведен до 28 млн. куб. м.

Однако применение сборного железобетона в строительстве все еще крайне недостаточно. Так, общестроительный трест № 1 Министрства городского и сельского строительства Грузинской ССР в 1955 году применил на строительно-монтажных работах стоимость в один миллион рублей лишь 84 куб. м. железобетона, а передовые стройки Москвы и Ленинграда — 270—280 куб. м.

Особенно отстает у нас внедрение в строительство таких прогрессивных видов сборных железобетонных конструкций, как напряженно-армированные и тонкостенные.

Невыполнение плана строительства предприятий по изготовлению сборных железобетонных деталей и конструкций, большая распыленность этих предприятий, отсутствие специализации и уточненных технологических схем производства, строительство не по типовым проектам — таковы основные причины, тормозящие применение сборного железобетона.

Из шести предприятий, которые должны были быть введены в строй в прошлом году, ни одно не было завершено. Сабными темпами идет сооружение этих предприятий и в нынешнем году.

На действующих, строящихся и проектируемых заводах и полигонах Грузии, с общей продукцией 220.000 куб. м сборного железобетона в год, его изготовлением будут заниматься 16 ведомств, предприятия которых расположены в 44 местах. Лишь в районе Дзугубе и Гра-Геле сосредоточено 11 таких предприятий, принадлежащих семи ведомствам.

Разумное кооперирование между ведомствами и специализация предприятий, с ориентацией их на выпуск изделий по ограниченной номенклатуре — необходимое условие резкого улучшения производства сборного железобетона.

Широкое применение сборного железобетона неразрывно связано со строительством по типовым проектам. Хотя объем работ по типовому проектированию в про-

шлом году, по сравнению с 1954 годом, и увеличился в два раза, все же он еще крайне незначителен.

Директивы XX съезда КПСС предусматривают: «завершить в 1956—1957 годах переход к строительству жилых домов и зданий культурно-бытового назначения по типовым проектам; перейти в ближайшие 2—3 года к строительству предприятий промышленности, транспорта, связи и сельского хозяйства, как правило, по типовым проектам».

Единая серия типовых жилых секций и унификация объектно-планировочных и конструктивных решений позволят резко сократить количество типов и размеров конструкций и деталей, уменьшить общий вес сооружений и сэкономить по крайней мере до 3 проц. кубатуры здания за счет уменьшения толщины межэтажных перекрытий.

Существующая сейчас многотишность конструкций и деталей тормозит производство железобетонных изделий на предприятиях. Так, в 1955 году на заводах и полигонах Грузии количество типоразмеров доходило до 330.

Необходимо специализировать действующие, строящиеся и проектируемые заводы сборного железобетона. Целесообразно ориентировать их на выпуск изделий для массового жилищного строительства по ограниченной номенклатуре, наладить конвейерное производство железобетонных конструкций.

Конвейерная система имеет большие преимущества. Разделение производственного процесса на ряд отдельных, сравнительно простых операций создает широкие предпосылки для внедрения механизации и способствует повышению производительности труда. Так, использование при конвейерной системе камер непрерывного действия приводит к большой экономии пара. На термодляющую обработку одного кубометра изделий из конвейерных заводов требуется в несколько раз меньше пара, чем на предприятиях с камерами периодического действия.

Значительный опыт, накопленный заводами сборного железобетона, может оказать строительству Грузии существенную помощь в решении стоящих перед ними задач. Необходимо широко ознакомить их с опытом работы треста «Закарметаллурстрой», имеющего достижения в производстве напряженно-армированных плит настила с помощью универсального бетонного комбайна.

Директивы XX съезда КПСС требуют: «ликвидировать отставание в добыче и переработке камня, щебня, гравия и песка. Построить крупные районные дробильно-сортировочные заводы по производству щебня; внедрить обогащение и фракционирование неруных строительных материалов и снизить их себестоимость».

Предприятия сборного железобетона остро нуждаются в качественных заполнителях. Между тем наши заводы и полигоны, как правило, не обеспечивают потребности в заполнителях, которые подходили бы им как по качеству, так и по стоимости. Рыловый щебень, гравий и песок, выпускаемый нашими карьерами, является немытым, неклассифицированным. Предприятия сборного железобетона вынуждены тратить большие дополнительные средства на обогащение и классификацию неруных материалов.

Серьезное внимание должно быть уделено легким заполнителям, необходимым для изготовления изделий из легкого бетона. Наряду с такими высококачественными заполнителями, как артезианский туф и андийская пемза, надо настойчиво изыскивать пути применения местных легких заполнителей. В связи с этим заслу-

живает значение вопрос об усилении применения туфов абхазского месторождения в качестве заполнителя легкого бетона.

Не следует забывать и о создании искусственных заполнителей, в частности вторичного шлака и термозита, получаемых из отходов промышленности. Правильное использование шлаков и зол является серьезной задачей промышленности строительных материалов.

Разработка вопросов экономики производства при применении сборного железобетона — одна из серьезных задач. Недостатки, допускаемые в калькулировании его стоимости, приводят к искажению показателей экономичности сборного и монолитного железобетона. Вполне понятно, что чрезмерно высокие цены на сборный железобетон не могут стимулировать рост его использования. Промышленность сборного железобетона обладает большими неиспользуемыми резервами, мобилизуя которые можно в короткие сроки добиться резкого снижения себестоимости изделий.

Существенные дефекты имеются и в деле планирования производства сборного железобетона. В погоне за объемом выпускаемого железобетона заводы обычно производят бетономешалки конструкций, а не тонкостенные, которые являются более эффективными. Планирование должно быть перестроено таким образом, чтобы как проектировщики, так и проектировщики были заинтересованы во внедрении новой техники. Следует перейти на применение жестких высокопрочных и быстротвердеющих бетонов, которые обеспечивают немедленную раскладку и благодаря этому высокую оборачиваемость опалубки. Промышленность должна снабжать предприятия сборного железобетона высокопрочными и быстротвердеющими цементами.

Существующие бетономешалки, работающие на принципе свободного падения бетонной смеси в барабане, малопроductивны для приготовления жестких бетонов. Нужно организовать серийный выпуск бетономешалок принудительного перемешивания, высококачественного вибрационного оборудования, с повышенной амплитудой и частотой колебаний. У нас еще слабо внедряется в технологическое производство сборных железобетонных конструкций и крупных блоков автоклавным способом твердения. Между тем преимущества этого способа обеспечивают наибольшую скорость твердения, а также возможность замены значительной части цемента молотыми добавками и применения песчаных бетонов. В типовых проектах заводов сборного железобетона и крупных блоков следует предусмотреть применение автоклавных бетонов.

Большую и серьезную работу должны продолжать наши научные организации и вузы, которые призваны в ближайшем будущем разрешить ряд неотложных задач, имеющих важное значение для дальнейшего широкого развития строительной индустрии. Однако участие Грузинского политехнического института имени С. М. Кирова, Тбилисского института инженеров железнодорожного транспорта имени В. И. Ленина и наших научно-исследовательских институтов в практической деятельности строек еще явно недостаточно.

Борьба за непрерывный технический прогресс, неслабая работа по внедрению новой техники, новых материалов и конструкций является важнейшей задачей, успешное разрешение которой позволит поднять строительную индустрию Грузии на уровень требований XX съезда КПСС.

Ш. ДОБОРЖИНИДЗЕ, доцент, кандидат технических наук.

Электрическая и тепловая тяга на транспорте

по следам выступления участников заочного семинара

Материалы заочного семинара по вопросам конкретной экономики, опубликованные на страницах «Зари Востока», помогают нам глубже понять экономические знания. Интересным и обстоятельным было, например, выступление главного инженера Закарзавской железной дороги И. Маривашвили «Пути технического прогресса на железнодорожном транспорте».

Охватив большой круг вопросов, связанных с технической реконструкцией железных дорог, автор, естественно, не мог более подробно остановиться на такой важной проблеме, как перевод движения на электрическую и тепловозную тягу.

О том, какое серьезное значение придается электрификации транспорта, свидетельствует принятое партией и правительством решение — в течение 15 лет электрифицировать 40 тыс. км. железнодорожных линий.

В минувшей пятилетке было электрифицировано всего 2.267 км. железнодорожных линий, а в шестой пятилетке будет электрифицировано 8.100 км., т. е. в 3,6 раза больше чем в пятой пятилетке. На тепловозную тягу намечается перевести до 18 тысяч железнодорожных линий.

За пятилетку наш транспорт получит не менее 2.000 электровозов и 2.250 магистральных двухсекционных тепловозов. Электровозами и тепловозами в 1956 г. будет выполнено 40—45 процентов всего грузооборота, или в три раза больше, чем в 1955 г.

В отчетном докладе ЦК КПСС XX съезда тов. Хрущев привел характерный пример эффективности электрической тяги: «перевод на электрическую тягу железнодорожной линии Москва — Владивосток даст возможность сэкономить не менее 18 миллионов тонн угля и сократить эксплуатационные расходы более чем на 2,7 миллиарда рублей в год по сравнению с паровой тягой. Расчеты показывают, что капитальные затраты на электрификацию этой линии могут окупиться не более чем за четыре года».

Новые локомотивы в отличие от паровозов могут без пополнения запасов смазочных материалов, песка и топлива совершать пробеги в 900—1.000 км. Тем самым создается возможность удлинить тяговые плечи, организовать эксплуата-

цию электровозов и тепловозов без длительных простоев в депо.

Удлинение тяговых плеч будет способствовать резкому сокращению парка эксплуатируемых машин.

По-новому ставятся вопросы организации ремонта локомотивов. Электровозы и тепловозы могут без захода в депо совершать большие пробеги. Возникает необходимость перестроить существующее расположение основных и оборотных депо. Число их можно значительно сократить, а высвободившиеся станочные оборудование использовать более рационально на других предприятиях. Ремонт локомотивов в депо в основном будет своден к замене изношенных деталей и узлов новыми или заранее отремонтированными.

В связи с огромными масштабами работ по электрификации железных дорог необходимо разрешить ряд важнейших экономических и технических проблем, в частности вопрос о выборе системы тока и напряжения для электрической тяги. С увеличением веса и скорости поездов значительно возрастает потребность в электроэнергии. В настоящее время на один километр однопутней линии на контактную сеть расходуется 4—5 тонн меди.

С увеличением потребности в электроэнергии значительно увеличится расход меди. Между тем при питании электрической тяги не постоянным, как сейчас, а переменным током в контактную сеть можно будет подать напряжение порядка нескольких десятков тысяч вольт. На электровозах эта энергия с помощью трансформаторов понижается до величины, удобной для работы их двигателей. В этом случае расход меди на контактную сеть снизится в 2—4 и более раз. Кроме того, может быть увеличено расстояние между тяговыми подстанциями с 20—30 до 60 и более километров. К тому же и тяговые подстанции намного упростятся.

На примерах нашей дороги можно наглядно показать преимущества электрической тяги. Так, электрификация железнодорожного участка Самтреда — Вату-

ми, которая была осуществлена в пятой пятилетке, снизила потребность в паре локомотивов на 32 процента. Электровозы совершают пробег на 88 километров больше, чем паровозы. Весовая норма поездов в обоих направлениях участка повысилась на 300 тонн.

С введением электрической тяги при нынешнем объеме работы в среднем ежемесячно экономится 1.260 тонн топлива — 420 тонн по депо Батуми и 840 тонн по депо Самтреда.

В нынешнем году будет завершена электрификация железнодорожного участка Сухуми — Адер. По предварительным подсчетам, на этом участке ежемесячно будет экономиться более 2.700 тонн топлива. Ежегодная экономия от эксплуатационных расходов (без учета топлива) составит 1.282.700 рублей.

Капитальные затраты на электрификацию участка Самтреда — Батуми окупятся в течение 8 лет, а участка Сухуми — Адер в течение 4—5 лет. Это объясняется тем, что участок Самтреда — Батуми менее грузонапряженный, чем участок Сухуми — Адер. На этом примере наглядно видно, как экономически эффективен перевод на электричество грузонапряженных участков по сравнению с участками менее грузонапряженными.

Из месяца в месяц увеличивается среднесуточный пробег электровозов. Так, например, если среднесуточный пробег электровозов по Тбилисскому железнодорожному депо в I квартале 1955 года был 376,4 км., то за январь и февраль нынешнего года он составляет уже 407,13 км., а по Хашурскому электровозному депо, по сравнению с первым кварталом 1955 года, за два месяца этого года среднесуточный пробег электровозов увеличился на 16,43 км.

Эти примеры наглядно показывают, что новые прогрессивные виды тяги открывают большие перспективы для дальнейшего резкого улучшения — всех показателей работы нашего железнодорожного транспорта. О них полезно рассказать слушателям семинаров конкретной экономики.

А. ПЕТРОСЯН, инженер.

Письма наших читателей

Выращивать овощи круглый год

В Директивах XX съезда КПСС написано: «В целях обеспечения растущих потребностей городского населения в молочных продуктах и овощах расширить имеющиеся и создать новые молочно-овощные зоны вокруг крупных городов и промышленных центров...». Расширить строительство теплиц и парников, широко используя для них тепловые отходы промышленных предприятий и электростанций...».

С этой целью в план капитального строительства Министерства совхозов Грузинской ССР на шестую пятилетку включено создание на базе Гардабанского хозяйства овощного совхоза для обеспечения свежими овощами населения Тбилиси и Рустави. По нашему мнению, следует создать на территории совхоза Руставского металлургического завода теплично-парниковый комбинат, использующий тепловые отходы предприятия, и включить его в состав расширяемого Гардабанского овощного совхоза.

Строительство теплично-парникового комбината на территории овощного хозяйства металлургического завода является тем, что теплицы будут расположены в 800 метрах от источников тепловых отходов, на полейном участке.

Вопрос об использовании тепловых отходов руставского завода ставился неоднократно, но до сих пор далеко от разрешения. Только боязнь нового можно объяснить тот факт, что до сих пор тепличные хозяйства проектируют обычно при овощных совхозах, а не там, где овощи можно выращивать дешевле; при этом не учитывается наличие дешевых или даровых источников тепла.

Игнорирование экономии при размещении тепличных хозяйств и овощных совхозов исходит из распространенной среди агрономов точки зрения, что свежие овощи не выдерживают перевозки. Такое мнение опровергнуто жизнью. Как показывает практика зарубежных стран, теплицы надо строить там, где можно выращивать дешевые овощи, используя при этом тепловые отходы промышленности, или размещать их в самых теплых районах, чтобы добиться экономии топлива независимо от расстояния до места их потребления.

В 1947 году было внесено предложение о строительстве тепличного хозяйства на базе тепловых отходов Руставского металлургического завода имени Сталина. Эксперты Грузсельпроекта и Грузосельпроекта отклонили это предложение. Между тем Московский нефтеперерабатывающий завод выстроил теплицы, оснащенные автоматикой и механизацией, используя для обогрева тепловые отходы предприятия. Колхозы Московской области — имени Третьей пятилетки и имени Дзержинского получили в 1954 году от продажи овощей, выращенных в теплицах, обогреваемых

тепловыми отходами этого завода, по 500 тысяч рублей дохода.

В других районах Советского Союза использование тепловых отходов приняло широкие размеры, а у нас в этом отношении ничего не сделано. В то же время Институт энергетика Академии наук Грузинской ССР в работе «Использование тепловых отходов промышленности и термальных вод в агротеплофикации ГССР» подтверждает наличие на руставском заводе тепловых отходов в количестве, достаточном для обогрева теплиц общей площадью до 120 тысяч квадратных метров.

В 1953 году было внесено предложение — отказаться от тепличных хозяйств, проектируемых при Аджигенском, Икхалтубском и Гульришском овощных совхозах, и средства, предусматриваемые на их строительство, использовать на создание одного тепличного хозяйства в Рустави на базе тепловых отходов металлургического завода. Это мероприятие, будь оно превращено в жизнь, дало бы возможность сэкономить ежегодно 5.000 тонн угля стоимостью в 500 тысяч рублей; а вот снизился бы себестоимость продукции.

Однако отдел сельского хозяйства Госплана Грузинской ССР не уделил должного внимания этому предложению, хотя еще годом раньше Госплан Союза ССР рекомендовал включить в план проектирования тепличного комбината в Рустави. Тем временем миллионы калорий тепла, вырабатываемого руставским заводом, сливаются в Куру или выбрасываются. И сейчас, когда проектируется расширение Гардабанского совхоза, расположенного в семи километрах от Руставского металлургического завода, Госплан республики, по непонятным причинам, не внес в список мероприятий, связанных с реорганизацией этого хозяйства, строительство на его территории тепличного комбината с использованием тепловых отходов завода.

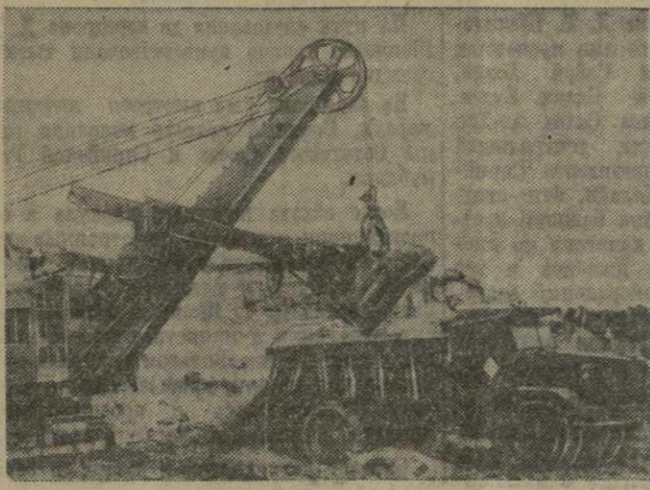
В Аджигени, Икхалтубе и Гульриши еще не начато выращивание теплиц при овощных хозяйствах, и поэтому вновь выдвигается вопрос о том, чтобы отказаться от их создания.

Для выращивания в указанных совхозах рассады, ранневесенних и позднеосенних овощей можно рекомендовать применения за рубежом холодные передвижные теплицы, установленные на рельсах. Передвижные теплицы могут найти широкое применение в Грузии, так как в них можно выращивать овощи круглый год.

Строительство теплично-парникового комбината в Рустави для выращивания овощей необходимо осуществить в кратчайшие сроки.

Н. ГИЖИМКРЕЛИ, инженер.

Новая металлургическая база страны



В Кустанайской области открыты два богатейших месторождения железной руды — Соколовское и Сарбайское. Сейчас начата разработка Соколовского месторождения.

На снимке: вскрышные работы на Соколовском руднике.

От Кустаная до поселка Комсомолец, где расположен Соколовско-Сарбайский комбинат, — 50 километров. Летом это расстояние можно преодолеть на автомашине за каких-нибудь пятьдесят минут. Но зимой километры словно растягиваются из-за всяческих помех, и вы можете добраться туда в лучшем случае за два-три часа, а если настигнет буря, то и через двое суток.

Сотни миллионов лет назад здесь простиралось древнее море. Об этом увековечено рассказом нам Павел Емельянович Соколовский — главный геолог Соколовско-Сарбайского комбината.

По своему строению Соколовское месторождение напоминает Магнитогорское. Рудные залежи возникли в результате взаимодействия осадочных отложений древнего моря с извергнутой вулканической магмой.

Открытие этого богатейшего железорудного месторождения было результатом напряженных и длительных усилий геологов. Сейчас работники геологической службы определяют направление горных работ, качество и состав руды. Нам показали образцы руд, которые будут добываться на руднике. Столбик окисленной руды, толстой в руку, красноватого цвета. Магнетитовая же руда — темносерая. Выявлены пирита — будто золотые блестки. Эту руду будут измельчать в пыль, в муку, затем при помощи магнитной сепарации улаять из нее примеси и сыпать в ней содержание серы.

Строительство нового железорудного комбината приобретает большой размах. Соколовско-Сарбайский комбинат будет состоять из комплекса предприятий, призванных добывать руду и подготавливать ее к доменной плавке. Комбинат станет мощной рудной базой Урала. Заводы Магнитогорска, Челябинска и других городов будут получать отсюда десятки миллионов тонн руды.

По существу в строительстве комбината участвует вся страна. Проекты для него изготавливают более десяти проектных институтов, более ста заводов поставляют и будут поставлять оборудование и материалы.

Рудники, обогатительные фабрики, ремонтное хозяйство, энергетическая база, транспорт, связь — таковы составные части комбината. Внутренний транспорт будет ежедневно перевозить около четырех миллионов тонн горной массы, что в два с половиной раза превышает объем перевозок на горе Магнитной и в пять раз — Коунрадского рудника.

Чтобы соорудить и ввести в эксплуатацию Соколовско-Сарбайский комбинат, необходимо выполнить более ста миллионов кубометров общестроительных и вскрышных земляных работ. Эта цифра почти в 20 раз превышает объем работ на Днепрогэсе и близка к показателям земляных работ Сталинградского и Куйбышевского гидроузлов. Предстоит уложить более одного миллиона кубометров железобетона. Для производства этих и бытовых нужд понадобятся огромные запасы воды. Строительство двух плотин на Тоболе — Наратамареккой и Сергеевской должно полностью удовлетворить потребности в воде.

Многие работники комбината живут в поселке Комсомолец, оставшемся в наследство от геологической партии, часть — в поселке строителей — Рудном. В обоих поселках жизнь бьет ключом. Сюда приезжают артисты Кустанайской филармонии, часто демонстрируются кинофильмы, устраиваются вечера самодеятельности. Книжки — нарастают. В магазинах имеются всевозможные продукты и товары.

Мы познакомимся со многими горняками, экскаваторщиками, строителями, шоферами. Это были люди интереснейшей биографии, большого мастерства, люди, понимающие, на каком важном участке строительства коммунизма они находятся. И сейчас, когда по призыву партии молодежь едет на Север и Восток страны, работники Соколовско-Сарбайского комбината — крупнейшей стройки шестой пятилетки — говорят:

— Добро пожаловать, молодые патриоты! Для всех здесь найдется увлекательная работа!

г. Кустанай.

Я. ШИРОКОВ.

Колхозам — благоустроенные селения

Исторические решения XX съезда КПСС поставили перед архитекторами и строителями большие и почетные задачи, в том числе и в области сельского строительства.

Между тем в нашей республике в практике строительства для переселенческих колхозов имеются существенные недостатки.

На некогда пустынных землях Самарской степи, орошаемых ныне с помощью оросительной системы, уже возникли благоустроенные поселки. В них переселились сотни семейств колхозников из малоземельных районов республики.

К сожалению, строительство в этих поселках общественных, культурно-бытовых и других зданий отстает от темпов строительства жилых домов. В результате участки, отведенные, согласно проекту, под строительство этих зданий, в течение многих лет остаются пустыми, и центры селений либо застраиваются без учета принятого проектного решения, либо отводятся под посевы.

Имеется много отступлений от утвержденных проектов. В частности, в селении Сартичала, по неизвестным причинам, на месте, отведенном под строительство клуба, сооружена школа. Это, противоречит основным принципам планировки поселка, так как размещение школы на транзитной магистрали недопустимо.

В колхозе «Гамарджоба» коровники построены не в том месте, где они были предусмотрены проектом. Это вызвало при сооружении других основных объектов необходимость пересоставления генерального плана строительства животноводческого центра.

Еще один вопрос, правильное разрешение которого имеет большое значение в условиях сельского строительства. Это — дорожное строительство. Как известно, оно должно вестись одновременно со строительством зданий и, что самое главное, без отступлений от проектов. Между тем это правило часто нарушается, что приводит к быстрому разрушению дорог.

Архитектор Н. КУРДИАНИ, заместитель начальника отдела по проектированию МТС и совхозов «Гипросельстрой».

ВМЕСТО КРЫШИ — РЕШЕТО



Автоматический очесыватель. Рис. Г. Ломидзе.

В 1953 году жильцы дома № 15, по Чугуретской улице, обратились в жилищное управление Молотовского района с просьбой отремонтировать крышу дома. С тех пор они неоднократно писали заявления, напоминали, тщетно пытались добиться ремонта.

Врач П. Метрели в марте 1955 года написал об этом в редакцию «Зари Востока». В письме было направлено в исполком Молотовского райсовета. Временно исполняющий обязанности заведующего коммунальным отделом Д. Хабенский через три месяца, в июле, сообщил редакции, что ремонт крыши, порученный управляющему домам т. Манвелдзе, завершил. Но этот ответ оказался «отпиской». Как-то заложенная крыша давала еще большую течь. В феврале нынешнего го-

да П. Метрели вновь сообщила в редакцию о бюрократизации жилищного управления. Заместитель председателя исполкома Молотовского райсовета т. Чачуацели невозмутимо ответил на запрос, что ремонт крыши вновь поручен жилищуправлению.

Как выяснилось сейчас, уже из третьего письма П. Метрели, не отремонтировать крышу никто не собирается. В мае в ее комнате обвалился потолок.

Проверка на месте подтвердила, что штучная кладка здания оказалась, крыша попрежнему напоминает решето.

Теперь требуется более основательный ремонт, затратив значительные средства. Так волонтеры из жилищуправления создали себе дополнительную работу, лишив жильцов элементарных удобств.

Увеличивается выпуск книг на осетинском языке

Коллектив работников Государственного издательства Юго-Осетии в первом квартале этого года добился высоких производственных показателей. План выпуска продукции выполнен на 120 процентов, улучшилось художественное оформление книг. Добротно изданы «Осетинские сказки», сборник рассказов Р. Чочиева «Рассвет», избранные произведения И. Чавчавадзе, С. Газзаева и другие. На осетинском языке выпущены материалы XX съезда КПСС.

Несмотря на достигнутые успехи, издательство еще не отвечает предъявляемым к нему требованиям, так как полиграфическая база типографии слаба. Непрелты готовятся в большинстве случаев старым способом, отчего внешний вид книги имеет неприглядный. В переплетном цехе имеется три шивальных машины, но постоянно работает только одна. Из-за неграмотной организации труда готовая книжная продукция здесь задерживается месяцами. Не всегда аккуратно работает и резальная машина, в результате некоторые страницы книг имеют равные края и косые обрезы, что также портит внешний вид издания.

Коллектив издательства должен принять все меры для того, чтобы устранить имеющиеся недостатки, своевременно выпускать хорошо оформленные книги.

Д. ШЛЮКОВА, бухгалтер Госиздата Юго-Осетии.

Наше предложение

Многочисленным курортникам, прибывшим на отдых в здравницу Грузии из более северных районов нашей страны, восхищает богатое, многообразное растительное царство этой цветущей южной республики. Санатории и дома отдыха Грузии



Гагра. В курортном парке.

окружены роскошными парками и садами, в которых представлены сотни пород деревьев, кустарников и цветов. Многих курортников интересуют названия этих деревьев, другим хотелось бы поближе узнать об их происхождении и условиях роста. К сожалению, экскурсоводы из санаториев и домов отдыха в большинстве слабо знакомы с ботаникой, а ботанические сады и дендрарии имеются далеко не у каждого курорта.

Нам кажется, что нужно было бы снабдить все растения в курортных парках и садах небольшими табличками с названиями деревьев и кустарников и некоторыми данными об их родине и особенностях. Это нетрудно сделать, а службы такие таблички сослужат неплохую.

А. КОМЛЕВ, инженер-металлург из г. Нижняя Сада.
В. КУЗНЕЦОВ, горный техник из Свердловска.

Боржомской воды можно выпускать больше!

Ежедневно из Боржоми отправляются во все концы нашей страны до 20 вагонов целебной воды. Боржомская вода все в большем количестве идет и на экспорт.

Учитывая возросшие требования, Боржомский наливочный завод имени Орджоникидзе из года в год увеличивает выпуск продукции. Этому содействует проведенная здесь реконструкция, обогащая предельные новыми разновидностями минеральной воды.

Новые обнаруженные в Боржоми источники минеральной воды дали возможность осуществить строительство нового наливочного завода. Он был пущен в эксплуатацию по второму кварталу 1955 года. Однако с первых же дней работы нового завода были выявлены большие технические недостатки, которые в конечном итоге приводят к частым простоям агрегатов и снижению производительности предприятия. Минист-

стерство промышленности продовольственных товаров Грузинской ССР и трест Грузминвод не приняли пока действенных мер для ликвидации этих недостатков. В результате и в этом году завод попрежнему продолжает работать неритмично.

Особенно плохо обстоит дело на новом заводе с производственной мощностью, главным образом погрузочно-выгрузочных. Из общего количества рабочих более 25 процентов составляют грузинки, которым приходится работать самыми примитивными способами. Это порождает большой процент брака, удорожание себестоимости выпускаемой продукции.

Большие трудности испытывает завод из-за недостатка пресной воды. Горючего водопровода, несмотря на его реконструкцию, все же не обеспечивает полностью завод в летний период: предприняты частые простояны в ожидании наполнения резервуара.

Г. СУПАТАШВИЛИ, зав. отделом промышленности и транспорта Боржомского райкома КП Грузии.

ДИРЕКТИВАМИ XX съезда

КПСС по шестому пятилетнему плану перед местной промышленностью и промышленной кооперацией поставлены большие задачи: за пятилетие необходимо значительно увеличить выпуск продукции, обеспечить всемерное использование местных ресурсов, сырья и топлива, развитие собственной сырьевой базы.

Предприятия местной промышленности и промышленной кооперации Грузии из года в год увеличивают выпуск продукции. Однако местные сырьевые ресурсы все еще используются не удовлетворительно.

В результате этого удельный вес районной промышленности очень невелик. Промышленная операция и местная промышленность во многих случаях работают на завозном сырье при наличии его богатых ресурсов в Грузии.

В ничтожном количестве используется дубильное сырье, не организуется производство по выработке лимонной кислоты из дикого лимона (трифолиаты).

Производство кукурузного масла могло бы дать ценный технический продукт для олифы и тертых красок; технология применения кукурузного масла, например в лакокрасочном производстве, давно разработана.

В незначительном количестве используется асбестовый камень художественного месторождения, несмотря на его большое значение для лакокрасочной промышленности. Очень ограниченно примененные получили пока бен-

СЫРЬЕ ПОД НОГАМИ

тонитовые глины, являющиеся богатейшим сырьем для целого ряда отраслей промышленности: бумажной, мыловаренной, фармацевтической, химической и ряда других.

Требуется к себе серьезное внимание также вопрос об использовании отходов промышленности, так называемого вторичного сырья. Между тем большое количество заготовленного в Грузинской ССР вторичного сырья вывозится за пределы республики, не найдя здесь применения.

Отдельные виды отходов, образующиеся в производстве и потреблении промышленных товаров, и продовольственных товаров, в республике не заготавливаются, или заготавливаются в незначительном количестве. К ним относятся десятки тысяч тонн замасленных угаров хлопчатобумажного производства, замасленного трильня, сотни тысяч пар изношенной кожаной обуви, тысячи тонн старой резины (покрышек, валов и др.), отходы капрона, вискозы, сетей, неводов, клеенки, рокошотное сырье, виноградные косточки, помидорные семена, ракушка морская и речная, морская трава и многие другие виды вторичного сырья.

Выработка изделий из кости в крайнем ограниченном ассортименте производит лишь Тбилисский мясокомбинат, при котором имеется соответствующее производство. Вся же остальная кость, заготовляемая в республи-

ке, не перерабатывается и вывозится за ее пределы. Между тем на базе этого сырья можно было бы организовать ряд производств: галантерейные, художественные, химические.

Большая работа была проделана лакокрасочной промышленностью промышленности кооперации при переработке отходов Кутаисского автомобильного завода для получения окиси металлов, являющейся пигментом в производстве малярных и иных красок. Было освоено также производство азотной кислоты на базе аммиачной селитры, непригодной для удобрения. Для получения пигментов перерабатывались также отходы Ингулькомбината от производства серной кислоты и другие. Много лет назад законченные производства промышленности кооперации довольно успешно заменяли при изготовлении окиси красок барят гурджаанским известняком. Сейчас об этом забыли.

Следует сказать о том, что в Закавказье нет ни одного завода по производству синьквализа (желтой кровяной соли), обычно применяемого в ряде отраслей народного хозяйства. Сырьем для этого производства являются козенные и роговые отходы, обрезки подошвы и железа, то есть, в основном, бросовое, утилильное сырье, имеющееся в избытке в республике.

Кожевенные предприятия промышленности кооперации Грузии ис-

пользуются острой нуждой в дубильных экстрактах. Недостаток их отражается на качестве вырабатываемых кожтоваров. Между тем в нашей республике имеется сырьевая база для организации этого производства. Дубильные растительные экстракты могут вырабатываться из отходов производства кофеина. Кроме того, наши леса богаты породами, которые могут быть использованы для организации специального экстрактивного производства. К числу таких относятся: суахи и смугиния, рододендрон, лавровишня, аэзия, ель, листвен и т. д.).

Правление Абхазпромсвета еще в 1954 году приняло решение об организации производства дубильных экстрактов из листвен рододендрона и аэзии. Надо ускорить выполнение этого решения. При этом мы полагаем, что на базе растительного и вторичного сырья, которым богаты Абхазия, Аджария и ряд других районов Грузии, можно организовать более крупное производство дубильных экстрактов и обеспечить этой продукцией не только нужды республики, но также коженному производству Азербайджана, Армении и Северного Кавказа.

Много лет ждал своего разрешения вопрос об организации в Грузии производства жидкого стекла. В Грузинской ССР, а также в соседних республиках нет заводов жидкого стекла, и

его приходится ввозить из Донбасса, причем в глыбах; растворение же глыб производится на предприятиях местной промышленности, что сильно удорожает продукцию.

Между тем в Грузии есть соответствующее сырье: соляные озера с большим запасом глауберовой соли и залежи кварцевых песков (Сураметское, Шпринское и Аджаметское).

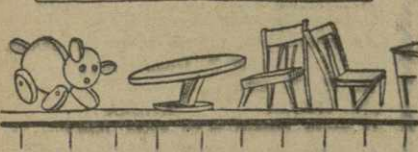
НА ТЕМЫ ДНЯ

О детских игрушках

(по письмам читателей)

Читатель С. Сомкиев пишет в редакцию о том, что он купил в магазине «Детский мир» на проспекте Руставели детский игрушечный шифонер, диван и столик. Дети очень обрадовались покупкам, но радость их длилась недолго: изготовленные из сы-

ПРОСЬБА НЕ ТРОГАТЬ!



...Иначе они развалятся. Рис. Г. Ломидзе.

рого материала игрушки через несколько дней деформировались, раскисли и рассыпались. Такими же недолговечными и хрупкими оказались слоновые украшения, которые были куплены в Универсаме на проспекте Руставели около Дома связи. Цветной, красивый на вид детский мяч, через два-три дня потерял цвет — с него осыпалась краска.

Таких примеров много. Министерству торговли Грузинской ССР, Грузпромсовету и другим организациям, имеющим отношение к этому делу, следовало бы обратить внимание на качество выпускаемых и продаваемых игрушек.

В сельской библиотеке

В прошлом году, после окончания курсов, заведующей Бобовятской сельской библиотекой Юбулетского района была назначена комсомолка Нелли Махарадзе. Девушка с большой охотой взялась за порученное дело. Ей удалось сплотить вокруг библиотеки актив читателей, с помощью которого работа библиотеки была значительно улучшена. Сейчас библиотека располагает 2.580 экземплярами различных книг, получает 38 наименований журналов и газет.

Члены библиотечного совета М. Махарадзе, В. Авалдiani и Герой Социалистического Труда М. Гогитидзе руководят работой передвижных библиотечек, снабжающих колхозников, работающих на плантациях, интересующей их литературой, свежими газетами и журналами.

У библиотеки 360 постоянных читателей, многие из которых активно участвуют в культурно-массовой работе.

Стремясь удовлетворить повышенный спрос читателей на книги, библиотека пользуется межбиблиотечным абонементам, выписывая через него книги, не имеющиеся на месте. В библиотеке часто устраиваются читательские конференции, вечера вопросов и ответов.

Комсомолка Нелли Махарадзе ведет нужную и полезную работу, хотелось бы, чтобы ее примеру последовали и в других сельских библиотеках республики.

Д. МАХАРАДЗЕ, работник исполкома Кобулетского райсовета.

Совместное коммюнике о советско-сирийских переговорах

С 22 по 25 июня 1956 г. по приглашению Правительства Сирийской Республики в Дамаске находился Министр иностранных дел СССР Д. Т. Шепилов...

Министр иностранных дел СССР Д. Т. Шепилов вылетел в Бейрут

ДАМАСК, 26 июня. (ТАСС). Вчера в 5 часов вечера по местному времени Министр иностранных дел СССР Д. Т. Шепилов вылетел в Бейрут...

Прибытие Министра иностранных дел СССР Д. Т. Шепилова в Бейрут

БЕЙРУТ, 26 июня. (ТАСС). Вчера в 6 часов вечера по местному времени Министр иностранных дел СССР Д. Т. Шепилов и сопровождающие его лица прибыли в Бейрут...

Зарубежная печать о параде в Тушине

ЛОНДОН, 25 июня. (ТАСС). Вся английская печать проявляет большой интерес к состоявшемуся вчера воздушному параду в Тушине...

ном параде, в которых дается высокая оценка советской авиационной технике. Заместитель начальника штаба английских ВВС маршал авиации Чэпмен заявил...

Египетский народ утвердил новую конституцию и избрал Насера президентом

КАИР, 25 июня. (ТАСС). Сегодня вечером министр внутренних дел Египта Закария Мохи эд-Дин объявил по радио итоги плебисцита...

дентом голосовали 5.496.965 избирателей, против — 2.857, т. е. Гамаль Абдель Насер избран президентом республики 99,9 проц. голосов избирателей...

Египетский народ приветствует нового президента республики

КАИР, 25 июня. (ТАСС). Сегодня с утра перед резиденцией правительства стали собираться жители египетской столицы — Каира...

странтов. Гамаль Абдель Насер обратился к собравшимся с речью, в которой поздравил народ с победой и призвал зорко стоять на защите завоеванной республики...

Инциденты на турецко-сирийской границе

ДАМАСК, 25 июня. (ТАСС). В ночь на 23 июня два патруля турецкой армии совершили нападение на сирийскую деревню Дейруна...

ли воздушные границы Сирии и совершили полеты над городом Камышли, местечком Амуде и деревней Дейруна.

Наводнение в Японии

ЛОНДОН, 25 июня. (ТАСС). Как сообщает корреспондент агентства Рейтер из Токио, в центральных районах Японии в результате проливных дождей началось наводнение...

наводнение. Повреждено более 2 тысяч домов. По данным полиции, сообщений о жертвах не поступало.

Выдающийся русский баталист и педагог

Среди русских баталистов второй половины XIX и первой половины XX вв. Францу Алексеевичу Рубо заслуженно отводится видное место. Ф. А. Рубо принадлежат не только многочисленные, всегда по-разному решенные картины, эскизы и этюды...

не, где окончил батальонскую Академию художеств по классу И. Браунда. В годы учения в Мюнхене он каждое лето приезжал на Кавказ, изучая здесь обстановку сражений незадолго перед тем закончившейся Кавказской войны...

нах Рубо гораздо глубже проникает в суть изображаемого и постигает не только показной, но и внутренней смысл событий. К таким работам относятся, например, «Переправа» и упоминавшаяся выше картина с двумя великанами...

Тбилиси ГОРОДСКАЯ ХРОНИКА Овощи и фрукты на колхозных рынках. На снимке: торговля овощами и фруктами на колхозном рынке Сталинского района.

Изделия производственного комбината

Производственный комбинат Министерства культуры Грузинской ССР начал выпускать художественные сувениры — различные изделия, оформленные в грузинском классическом стиле...

пат изготавливает театральные реквизит, костюмы, обувь, головные уборы. Коллектив комбината принял участие в оформлении театральных постановок в Тбилиском театре оперы и балета имени З. Палиашвили...

ШАХМАТНЫЙ МАТЧ СССР — ЮГОСЛАВИЯ

БЕЛГРАД, 26 июня. (ТАСС). В шестом туре Петросян, игра белыми с Глигоричем, остроумно переиграл своего противника и получил значительное преимущество...

МЕЖДУНАРОДНЫЕ СОРЕВНОВАНИЯ ПО КЛАССИЧЕСКОЙ БОРЬБЕ

ПРАГА, 25 июня. (ТАСС). Вчера на Пражском зимнем стадионе закончились международные соревнования по классической борьбе. В финальных соревнованиях все четыре советских спортсмена одержали победы над своими противниками...

НА ПЕРВЕНСТВО СТРАНЫ ПО ФУТБОЛУ

Вчера в Ленинграде состоялось очередное состязание на первенство страны по футболу между командами класса «А». Ленинградская команда «Зенит» приняла кишиневских футболистов общества «Буревестник».

ИЗВЕЩЕНИЕ

29 июня, в 4 часа дня, в лекционном зале партийной библиотеки имени Л. Кецховели ТК КП Грузии открылась тбилисская 1-я городская конференция членов Общества по распространению политических и научных знаний Грузинской ССР.