



შესვენდა სასტუმროების წარმომადგენლებთან და აგრომეწარმეებთან **გვ. 5**



როგორ დავიცვათ მწენარეები აზიური ფაროსანასგან **გვ. 9**



ქართული კომპანიები აგროგამოფენაზე დუბაიში

სოფლის მეურნეობის მინისტრი ლევან დავითაშვილი დუბაიში აგროგამოფენის „გალფუდი 2017“ გახსნას დაესწრო, სადაც სახელმწიფოს ხელშეწყობით შექმნილმა სანარმოებმა ქართული აგროსასურსათო პროდუქცია წელს პირველად წარადგინეს.

გვ. 2



ბალჩაული კულტურების მავნე ორგანიზმები **გვ. 10-11**

რჩევა ფერმერისთვის - ხურმის აბრტექნოლოგია

აღმოსავლური (იაპონური) ხურმა (*Diospyros Kaki L*) მეტად საინტერესო და მნიშვნელოვანი ხეხილოვანი კულტურაა. უკანასკნელი წლების მანძილზე მისი წარმოება საქართველოში გაიზარდა და საექსპორტო მნიშვნელობაც შეიძინა.

გვ. 14-15



გვ. 3

იმერეთის რეგიონი 2013-2016 წლებში განხორციელებული პროექტები

გვ. 6-8



სტაფილოს წარმოების საინვესტიციო შესაძლებლობები



სტაფილოს წარმოების ინტენსიური განვითარებისათვის საქართველოში შესაბამისი ბუნებრივ-კლიმატური პირობები არსებობს. არსებული სტატისტიკური მონაცემების მიხედვით, სტაფილოს წარმოება ზრდადი ტენდენციით ხასიათდება.

გვ. 16



ინტერვიუ სასოფლო-სამეურნეო პროცესების განვითარების სააგენტოს თავმჯდომარე ვილგებრი შიშელაძესთან **გვ. 12**



ნიშური პროდუქციის წარმოებისათვის საქართველოს დიდი პოტენციალი გააჩნია **გვ. 13**



დუბაი - „გალფუდი 2017“



ქართული კომპანიები აბროგამოფენაზე დუბაიში

სოფლის მეურნეობის მინისტრი ლევან დავითაშვილი დუბაიში აგროგამოფენის „გალფუდი 2017“ გახსნას დაესწრო, სადაც სახელმწიფოს ხელშეწყობით შექმნილმა საწარმოებმა ქართული აგროსასურსათო პროდუქცია წელს პირველად წარადგინეს.



გამოფენის გახსნას, საქართველოს სოფლის მეურნეობის მინისტრთან ერთად, საქართველოს ეკონომიკისა და მდგრადი განვითარების მინისტრის მოადგილე ქეთევან ბოჭორიშვილი და სოფლის მეურნეობის მინისტრის პირველი მოადგილე ნოდარ კერესელიძე ესწრებოდნენ.

საქართველოს სოფლის მეურნეობის სამინისტროსა და საქართველოს ეკონომიკისა და მდგრადი განვითარების სამინისტროს მენარმეობის განვითარების სააგენტოს, ასევე, აშშ-ის საერთაშორისო განვითარების სააგენტოს სასოფლო-სამეურნეო წარმოების ეფექტიანობის აღდგენის პროექტის (USAID/REAP) მხარდაჭერით, საქართველოს სტენდზე ცამეტმა ქართულმა კომპანიამ („ქართული დაფნა“, „საირმე“, „ნატექსი/ნატსტი“, „მარტილის წყლები“, „კვდა“, „გემუანი“, „აგროლეინი“,

„ქარელი აგრო“, „GPR-ჭიპიარი“, „კულა“, „ფარკონი“, „ბლუბერი“, „საქართველოს მეცხვარეთა ასოციაცია“) საკუთარი პროდუქცია - თხილი, უალკოჰოლო სასმელები, მოცვი, დაფნა, წვენი, ტყლაპი, ტყემალი, ჯემი, მშრალი ხილი, სუნელი და სანებელი წარადგინა.

საქართველოს სტენდზე ასევე წარმოდგენილი იყო საერთაშორისო საკონსულტაციო კომპანია Channel Georgia FZC, რომელიც არაბთა გაერთიანებულ საემიროებშია დაფუძნებული და მის ძირითად საქმიანობას წარმოადგენს ბიზნესჯგუფების კონსულტირება და საქართველოს საინვესტიციო პოტენციალის გაცნობა ტურიზმის, სოფლის მეურნეობის, ენერჯეტიკის, სამშენებლო ინდუსტრიისა და სხვა მიმართულებებით.

არაბთა გაერთიანებულ საემიროებში ვიზიტის ფარგლებში, საქართველოს სოფლის მეურნეობის სამინი-

სტროს წარმომადგენლებმა ორმხრივი შეხვედრები გამართეს არაბთა გაერთიანებული საემიროების ოფიციალურ პირებთან. ქართული სტენდი დუბაის ეკონომიკის მინისტრის მოადგილემ, მისმა უმაღლესობამ, აბდულაჰმა მონინახულა. დუბაის სავაჭრო პალატის ორგანიზებით გაიმართა საინვესტიციო ფორუმი, სადაც საქართველოს ეკონომიკისა და მდგრადი განვითარების მინისტრის მოადგილემ, ქეთევან ბოჭორიშვილმა და სოფლის მეურნეობის მინისტრის პირველმა მოადგილემ, ნოდარ კერესელიძემ პოტენციურ ინვესტორებთან შეხვედრები გამართეს და საქართველოს სავაჭრო პალატის შესაძლებლობების შესახებ პრეზენტაციები წარმოადგინეს.

გამოფენა „Gulfood“ საერთაშორისო ვაჭრობისა და კომერციის უდიდეს ცენტრს წარმოადგენს, სადაც მსოფლიოს სხვადასხვა კუთხიდან სურსათის, კვებისა და სასმელების წარმოების პროფესიონალები იკრიბებიან.

გამოფენაში ყოველწლიურად 150-ზე მეტი ქვეყნის (მათ შორის, ესპანეთი, ავსტრია, გერმანია, უკრაინა, რუსეთი, საბერძნეთი, ინდოეთი, ამერიკის შეერთებული შტატები, საფრანგეთი, ტაილანდი, თურქეთი, იაპონია, არაბეთის გაერთიანებული საემიროები, ბელგია და ა.შ.) 5000-მდე ლოკალური, რეგიონული და საერთაშორისო მწარმოებელი მონაწილეობს. გამოფენის ვიზიტორთა რაოდენობა ყოველწლიურად 77 000-ზე მეტია.

2017 წელს, 26 თებერვლიდან 2 მარტის ჩათვლით, გამოფენას დუბაის მსოფლიო ვაჭრობის ცენტრი (Dubai World Trade Centre (DWTC) მასპინძლობდა. B2B (business-to-business) ფორმატის გამოფენა წელს უკვე ოცდამეორედ ჩატარდა.





ქართული ღვინო

ქართული ღვინის წარდგენა ბოსტონსა და ნიუ-იორკში

ქართული ღვინის წარდგენა იაპონიაში



„ვაზიანი კომპანის“ ღვინომ - „საფერავი 2015“ იაპონიაში, „საკურას“ კონკურსის უმაღლესი ჯილდო „ბრილიანტი“ (Diamond Trophy) მოიპოვა.



12 დასახელების ქართულმა ღვინომ იაპონიის დედაქალაქ ტოკიოში, საერთაშორისო კონკურსში „საკურა“ (The 4rd “Sakura” Japan Women’s Wine Awards 2017) უმაღლესი ჯილდოები - ერთი „ორმაგი ოქრო“, ექვსი - ოქროს და ხუთი ვერცხლის მედალი დაიმსახურა.

საერთაშორისო კონკურსი „საკურა“ მასშტაბური ღონისძიებაა, რომელიც წელს მეოთხედ ჩატარდა. კონკურსის ყიური დაკომპლექტებულია იაპონიაში ღვინის სფეროში მოღვაწე ქალბატონებით - სომელიეებით, ღვინის მწერლებითა და ჟურნალისტებით.

მსგავს ღონისძიებებში მონაწილეობა და წარმატება მნიშვნელოვნად უწყობს ხელს ქართული ღვინის ცნობადობის გაზრდას, პოპულარიზაციასა და დამკვიდრებას არა მარტო იაპონიის, არამედ ზოგადად აზიის ბაზარზე.

სულ კონკურსში 37 ქვეყნის 4 212 ღვინო იყო წარდგენილი; დეგუსტაციები გაიმართა მიმდინარე წლის 28 იანვრიდან 1 თებერვლის ჩათვლით. ქართული ღვინის ნიმუშები იაპონიაში ღვინის ეროვნული სააგენტოს მხარდაჭერით გაიგზავნა.

გამარჯვებული ღვინოები:

ორმაგი ოქრო:
ვაზიანი კომპანი - საფერავი 2015
ოქრო:
ბინეხი - საფერავი 2015
თელავის ღვინის მარანი - კონდოლი საფერავი 2014
თელავის ღვინის მარანი - სატრაპეზო საფერავი 2013
მილდიანი - ქინძმარაული 2014
ვაზიანი კომპანი - ქისი 2015
მეღვინეობა ხარება - საფერავი 2013
ვერცხლი:
თელავის ღვინის მარანი - მუკუზანი 2014
მილდიანი - საფერავი რეზერვი 2011
შუმი - საფერავი BIO 2014
მეღვინეობა ხარება - ქინძმარაული 2014
ბესინი - ბესინი პრემიუმი (წითელი) 2013

კონკურსში „საკურა“ „ორმაგი ოქროს“ ჯილდოს მფლობელი ღვინოები წარდგენილი იქნება 2017 წლის 7 მარტს საერთაშორისო გამოფენაზე „Foodex Japan“ უმაღლესი ჯილდოს - „ბრილიანტის“ (Diamond Trophy) მოსაპოვებლად.

აღსანიშნავია, რომ 2016 წელს საქართველოდან იაპონიაში ექსპორტირებული იყო 160 ათასი ბოთლი ღვინო, რაც 15%-ით აღემატება 2015 წლის ექსპორტის მონაცემს.



ქართული ღვინის პრეზენტაცია-დეგუსტაციები აშშ-ის ქალაქებში, ბოსტონსა და ნიუ-იორკში გაიმართა. ღონისძიებებს ღვინის ეროვნული სააგენტოს თავმჯდომარე გიორგი სამანიშვილი დაესწრო.

ბოსტონში გამართულ ღვინისა და სპირტიანი სასმელების მასშტაბურ საერთაშორისო გამოფენაში „Boston Wine Expo“, ღვინის ეროვნული სააგენტოს მხარდაჭერით, ქართული ღვინის მწარმოებელი 18 კომპანია მონაწილეობდა.

„Boston Wine Expo“ წელს 26-ედ ჩატარდა და მას ტრადიციულად ათასობით სტუმარი - ღვინის იმპორტიორი, დისტრიბუტორი, სომელიე და მედიის წარმომადგენელი სტუმრობდა. გამოფენაზე მსოფლიოს სხვადასხვა ქვეყნიდან ათასობით დასახელების ღვინო იყო წარმოდგენილი. ქართულმა სტენდმა გამოფენის სტუმრების დიდი ინტერესი და მოწონება დაიმსახურა.

ამასთან ერთად, ღვინის ეროვნული სააგენტოსა და მარკეტინგული კომპანიის „Marqenergie“ ორგანიზებით, ნიუ-იორკში „ქართული ღვინის დღე“ მოეწყო, სადაც წარმოდგენილი იყო 20-მდე ქართული ღვინის მწარმოებელი კომპანიის 40 დასახელების როგორც ქვევრის, ისე კლასიკური მეთოდით დაყენებული ღვინოები. ღონისძიების ფარგლებში გაიმართა ორი დეგუსტაცია-სემინარი - პირველი, ღვინის იმპორტიორებისა და მეორე, ღვინის დამფასებლებისა და მოყვარულებისათვის. ინტერესი აღნიშნული ღონისძიების მიმართაც დიდი იყო.

ღვინის ეროვნული სააგენტოს თავმჯდომარის განცხადებით, ქართულ ღვინოს აშშ-ის ბაზარზე დამკვიდრების კარგი პოტენციალი აქვს.

„აშშ-ის ბაზარი ერთ-ერთი სტრატეგიულად მნიშვნელოვანი ბაზარია ქართული ღვინისთვის; პოტენციალი ამ ბაზარზე უფრო მეტი გვაქვს. ღვინის ეროვნულ სააგენტოს, კერძო სექტორთან ერთად, შემუშავებული აქვს მარკეტინგული სტრატეგია და სამოქმედო გეგმა, რომელსაც თანმიმდევრულად მივყავართ, რამაც უკვე მოიტანა კონკრეტული შედეგები ექსპორტის მატების სახით“, - აღნიშნა გიორგი სამანიშვილმა.

ღვინის ეროვნული სააგენტოს კონტრაქტორი მარკეტინგული კომპანიის „Georgian Wine House“ ხელმძღვანელი მამუკა წერეთელი მიიჩნევს, რომ მსგავსი ღონისძიებებით ქართულ ღვინოს აშშ-ის ბაზარზე დამკვიდრების კარგი შესაძლებლობა ეძლევა.

მსგავს გამოფენებსა და დეგუსტაციებში მონაწილეობას მნიშვნელოვნად მიიჩნევენ ქართული ღვინის კომპანიების წარმომადგენლები.

„გამოფენაზე მოდიან ადამიანები, რომლებიც გვეუბნებიან, რომ გასინჯული აქვთ ქართული ღვინო, ან



გაუგიათ მის შესახებ და უნდათ გასინჯვა. ეს გამოფენა ძალიან კარგი შესაძლებლობაა ქართული ღვინის გასაცნობად“, - აღნიშნა გამოფენის მონაწილე ერთ-ერთი კომპანიის „კახური ღვინის მარანი“ წარმომადგენელმა, გიორგი ფაშალიშვილმა.

აშშ-ში ვიზიტის ფარგლებში ღვინის ეროვნული სააგენტოს თავმჯდომარემ შეხვედრები გამართა ადგილობრივ იმპორტიორებთან, დისტრიბუტორებთან, სასტუმროების, ღვინის რესტორნებისა და მედიის (Bloomberg, Food and Wine magazine). წარმომადგენლებთან

გიორგი სამანიშვილმა შეხვედრა გამართა საქართველოს საკონსულოშიც. ქართული დიპლომატიური უწყების წარმომადგენლების მხრიდან კიდევ ერთხელ გამოითქვა მზადყოფნა მხარი დაუჭირონ და ჩაერთონ აშშ-ში ქართული ღვინის პოპულარიზაციის საქმეში.

გასულ წლებში აშშ გამოიკვეთა, როგორც ქართული ღვინის ერთ-ერთი პოტენციურად მზარდი და მნიშვნელოვანი საექსპორტო ბაზარი. ღვინის მოხმარების ბაზრის კვლევების თანახმად, აშშ-ში წლის განმავლობაში 3 მლრდ ლიტრზე მეტი ღვინო მოიხმარება, რაც იძლევა იმის შესაძლებლობას, რომ ქართული ღვინის მწარმოებლებთან თანმიმდევრული და მიზანმიმართული თანამშრომლობით, გაიზარდოს ქართული ღვინის ექსპორტი აშშ-ის ბაზარზე.

ქართული ღვინის ექსპორტი აშშ-ში 2016 წელს 300 ათასამდე ბოთლს შეადგენდა, რაც 19%-ით აღემატებოდა 2015 წლის ექსპორტის მონაცემებს.





სიახლეები

შეხვედრა ბიზნესსექტორის წარმომადგენლებთან



საქართველოს დამსაქმებელთა ასოციაციის პროექტის „ბიზნესის დიალოგი მთავრობასთან“ ფარგლებში, ბიზნესსექტორის წარმომადგენლებს სოფლის მეურნეობის მინისტრი ლევან დავითაშვილი შეხვდა. შეხვედრას საქართველოში მოქმედი 80-მდე კომპანიის წარმომადგენელი ესწრებოდა.

შეხვედრაზე მინისტრმა ბიზნესსექტორის წარმომადგენლებს სამინისტროს მიერ განხორციელებული რეფორმების, მიმდინარე და დაგეგმილი პროექტების შესახებ დეტალური ინფორმაცია მიაწოდა.

როგორც ლევან დავითაშვილმა აღნიშნა, მნიშვნელოვანია, რომ აგროსასურსათო სექტორის სავაჭრო ბალანსი გამოსწორდეს, დაინერგოს ის სტანდარტები, რომელიც სფეროს განავითარებს სწორი მიმართულებით. ასევე მნიშვნელოვანია მარკეტინგული კომპონენტებიც, რათა დამატებითი ღირებულების გენერირება საქართველოში ხდებოდეს. ამ მიმართულებით სოფლის მეურნეობის სამინისტრო მნიშვნელოვან ღონისძიებებს ახორციელებს.

ლევან დავითაშვილმა პრეზენტაციის სახით წარადგინა 2017 წლის აგრარული დარგის განვითარების ხედვა, რომელიც 5 ძირითად მიმართულებას ითვალისწინებს. ესენია:

- პირველადი სასოფლო-სამეურნეო წარმოების განვითარება/ეფექტიანობის გაზრდა;
- მოსავლის აღების შემდგომი ტექნოლოგიების განვითარება - შემნახველი და გადამამუშავებელი ინფრასტრუქტურის გაფართოება, მოდერნიზაცია;
- სურსათის უვნებლობისა და უსაფრთხოების სისტემებისა და თანამედროვე სტანდარტების დანერგვა;
- ფერმერთა კომპეტენციების და კონკურენტუნარიანობის ამაღლება;
- საექსპორტო ბაზრების დივერსიფიკაცია - ახალ ბაზრებზე წვდომის ხელშეწყობა.

შეხვედრის მონაწილეებმა დეტალურად განიხილეს აღნიშნული საკითხები და ამ მიმართულებით დაგეგმილ ღონისძიებებზე იმსჯელეს.

შეხვედრა კითხვა-პასუხის რეჟიმში გაგრძელდა. ბიზნესსექტორის წარმომადგენლების დასმულ ყველა შეკითხვას სოფლის მეურნეობის სამინისტროს და მის სისტემაში შემავალი უწყებების ხელმძღვანელებმა პირებმა ამომწურავი პასუხები გასცეს.

როგორც საქართველოს დამსაქმებელთა ასოციაციის პრეზიდენტმა, ელგუჯა მელაძემ აღნიშნა, ბიზნესგაერთიანება „საქართველოს დამსაქმებელთა ასოციაცია“ პროექტით „ბიზნესის დიალოგი მთავრობასთან“ მხარს უჭერს კერძო და სახელმწიფო სტრუქტურებს შორის კომუნიკაციის გაუმჯობესებას.



ლევან დავითაშვილი სომეხ კოლეგას შეხვდა

საქართველოს სოფლის მეურნეობის მინისტრი ლევან დავითაშვილი სომხეთის რესპუბლიკის სოფლის მეურნეობის მინისტრს, იგნატი არაკელიანს შეხვდა, რომელიც საქართველოში პირველი ოფიციალური ვიზიტით იმყოფებოდა.

შეხვედრაზე მხარეებმა სამომავლო თანამშრომლობის საკითხები განიხილეს. ყურადღება გამახვილდა საქართველოსა და სომხეთში სოფლის მეურნეობის მიმართულებით არსებულ პოლიტიკასა და დარგის განვითარების სტრატეგიაზე. საუბარი შეეხო სურსათის უვნებლობის, ვეტერინარიისა და ფიტოსანიტარიის კუთხით თანამშრომლობის, ასევე, ორ ქვეყანას შორის სავაჭრო-ეკონომიკური ურთიერთობების გაღრმავების საკითხებს.



საქართველოს სოფლის მეურნეობის მინისტრმა, ლევან დავითაშვილმა სომეხ კოლეგას საქართველოში აგრარული დარგის განვითარების მიმართულებით განხორციელებული რეფორმები და მიმდინარე პროექტები დეტალურად გააცნო. ლევან დავითაშვილმა აღნიშნა, რომ ორ ქვეყანას შორის სოფლის მეურნეობის მიმართულებით აქტიური თანამშრომლობა და ერთობლივი პროექტების განხორციელება, მნიშვნელოვნად შეუწყობს ხელს სავაჭრო ურთიერთობების გაღრმავებას.

შეხვედრაზე სომხეთის რესპუბლიკის სოფლის მეურნეობის მინისტრმა, იგნატი არაკელიანმა განსაკუთრებული ინტერესი საქართველოში სასოფლო-სამეურნეო კოოპერაციის განვითარების, აგროდაზღვევის და ფიტოსანიტარიის კუთხით განხორციელებული სახელმწიფო პროგრამების მიმართ გამოხატა.

როგორც სომხეთის რესპუბლიკის სოფლის მეურნეობის მინისტრმა აღნიშნა, საქართველოს მთავრობის მიერ სოფლის მეურნეობის სტრატეგიულ მიმართულებად გამოცხადებამ, მნიშვნელოვნად შეუწყო ხელი ქვეყანაში დარგის განვითარებას და ამის შედეგები ნამდვილად თვალსაჩინოა. იგნატი არაკელიანის განცხადებით, მნიშვნელოვანია ქვეყნებს შორის გამოცდილების გაზიარება მოხდეს და სამომავლო თანამშრომლობა კიდევ უფრო გაღრმავდეს.

სოფლის მეურნეობის სამინისტროში გამართულ შეხვედრას საქართველოს სოფლის მეურნეობის მინისტრის პირველი მოადგილე ნოდარ კერესელიძე, სურსათის ეროვნული სააგენტოს უფროსი ზურაბ ჩეკურაშვილი და სომხეთის რესპუბლიკის სოფლის მეურნეობის სამინისტროს სურსათის უვნებლობის სახელმწიფო სამსახურის ხელმძღვანელი იზხან კარაპეტიაი ესწრებოდნენ.

შეხვედრის დასრულების შემდეგ, ლევან დავითაშვილმა სომეხ სტუმრებს სოფლის მეურნეობის სამინისტროს სურსათის ეროვნული სააგენტოს სათაო ოფისი და ტექნიკური აღჭურვილობა, ღვინის ეროვნული სააგენტოს ენოთეკა და ღვინის მუზეუმი დაათვალიერებინა.



მემორანდუმი სომხეთის სურსათის უვნებლობის სამსახურთან



საქართველოს სოფლის მეურნეობის სამინისტროს სსიპ სურსათის ეროვნულ სააგენტოსა და სომხეთის რესპუბლიკის სოფლის მეურნეობის სამინისტროს სურსათის უვნებლობის სახელმწიფო სამსახურს შორის ურთიერთგაგების მემორანდუმი გაფორმდა. მემორანდუმის გაფორმებას საქართველოს სოფლის მეურნეობის მინისტრი ლევან დავითაშვილი და სომხეთის რესპუბლიკის სოფლის მეურნეობის მინისტრი იგნატი არაკელიანი დაესწრნენ.

მემორანდუმის მიზანია ექსპორტის მოცულობის ზრდის ხელშეწყობა, რაც სურსათის უვნებლობის, ვეტერინარიისა და მცენარეთა დაცვის სფეროებში თანამშრომლობას, ინსტიტუციურ განვითარებას, ინფორმაციისა და გამოცდილების გაზიარებას ითვალისწინებს.

„ჩვენი უწყებები პასუხისმგებელი არიან თავიანთი ქვეყნის სურსათის უვნებლობაზე, ვეტერინარულ და ფიტოსანიტარიულ კეთილსაიმედოობაზე, რაც პირდაპირ ვაჭმირშია ადამიანის ჯანმრთელობასა და კეთილდღეობასთან. სურსათის უვნებლობის სტანდარტების დაცვა მნიშვნელოვანი ფაქტორია ქვეყნის საექსპორტო პოტენციალის ზრდის თვალსაზრისით. საქართველოსა და სომხეთის რესპუბლიკის სახელმწიფო მაკონტროლებელ ორგანოებს შორის თანამშრომლობა დადებითად აისახება როგორც საქართველოს, ასევე სომხეთის მოსახლეობაზე“, - განაცხადა სურსათის ეროვნული სააგენტოს უფროსმა ზურაბ ჩეკურაშვილმა.

მემორანდუმს ხელი მოაწერეს სურსათის ეროვნული სააგენტოს უფროსმა ზურაბ ჩეკურაშვილმა და სომხეთის სოფლის მეურნეობის სამინისტროს სურსათის უვნებლობის სახელმწიფო სამსახურის უფროსმა იზხან კარაპეტიაიმ.

საქართველოს სოფლის მეურნეობის მინისტრის მოადგილე რევაზ ასათიანი სამუშაო ვიზიტით ამერიკის შეერთებულ შტატებში იმყოფებოდა.



ვიზიტის ფარგლებში, მინისტრის მოადგილე აშშ-ის სოფლის მეურნეობის დეპარტამენტის (USDA) წარმომადგენლებს შეხვდა. შეხვედრაზე მხარეებმა საქართველოს სოფლის მეურნეობის სამინისტროსა და აშშ-ის სოფლის მეურნეობის დეპარტამენტს შორის სოფლის მეურნეობის სტატისტიკური ინფორმაციის შეგროვების, დამუშავების, გავრცელების მეთოდებისა და პრინციპების, ასევე, სასოფლო-სამეურნეო კულტურების მოსავლიანობის პროგნოზირების მექანიზმების და სასოფლო-სამეურნეო ექსტენციის მიმართულებებით თანამშრომლობის საკითხები განიხილეს.

აშშ-ში ვიზიტის ფარგლებში, რევაზ ასათიანი USDA-ის 93-ე ყოველწლიურ აგრარულ ფორუმს „ახალი ჰორიზონტი - სოფლის მეურნეობის მომავალი“ დაესწრო. ფორუმზე აშშ-ში სოფლის მეურნეობის დარგში არსებული გამოწვევები და მიმდინარე პროექტების შედეგები განიხილეს.



სიახლეები

შეხვედრა სასტუმროების წარმომადგენლებთან და აბრომენარმეებთან



საქართველოში წარმოებული აგრარული პროდუქციის პოპულარიზაციისა და რეალიზაციის ხელშეწყობის მიზნით, სოფლის მეურნეობის სამინისტროს ინიციატივით, სასტუმროში „ჰუალინგი“ შეხვედრა გამართა, რომელშიც მონაწილეობა სასტუმროების ბიზნესის წარმომადგენლებმა და აგრარული პროდუქციის მწარმოებლებმა, მათ შორის, სასოფლო-სამეურნეო კოოპერატივების წევრებმა მიიღეს.

შეხვედრა სოფლის მეურნეობის მინისტრმა, ლევან დავითაშვილმა გახსნა.

მინისტრმა საქართველოში წარმოებული აგრარული პროდუქციის პოტენციალზე ისაუბრა და აღნიშნა, რომ სამინისტროს ინიციატივით გამართული B2B (business-to-business) ფორმატის დღევანდელი შეხვედრა სასტუმროების წარმომადგენლებსა და მწარმეებს საშუალებას აძლევს გაცვალონ ინფორმაცია და სამომავლო თანამშრომლობის პერსპექტივებზე იმსჯელონ, რაც საქართველოში წარმოებული აგრარული პროდუქციის სასტუმროებისთვის მიზნდება გულისხმობს.

შეხვედრის პარალელურად გამართა გამოფენა, სადაც სახელმწიფოს ხელშეწყობით, ერთიანი აგროპროექტის ფარგლებში შექმნილი საწარმოების, ასევე, სასოფლო-სამეურნეო კოოპერატივების მიერ წარმოებული ქართული აგროსასურსათო პროდუქცია - თაფლი და თაფლის პროდუქტები, ჩაი, ჩირი, რძის პროდუქტები, თევზი, ღვინო, ჩურჩხელა, მურაბები, თხილი და სხვა - იყო წარმოდგენილი.

„ქართულია და კარგია“ ხელისუფლების გზავნილია ქვეყნის თითოეული მოქალაქისთვის და ქართული წარმოების მხარდაჭერას და, შედეგად, ეკონომიკის განვითარების ხელშეწყობას გულისხმობს.

დღეისათვის საქართველოში სხვადასხვა დარგის 1500-ზე მეტი სასოფლო-სამეურნეო კოოპერატივია რეგისტრირებული. სასოფლო-სამეურნეო მიმართულებით კოოპერაცია აგრარული პროდუქციის წარმოების ზრდას, თანამედროვე ტექნოლოგიებისა და სტანდარტების დანერგვას და, შედეგად, სოფლად მცხოვრები მოსახლეობის ეკონომიკურ გაძლიერებას უწყობს ხელს.

გარდა სასოფლო-სამეურნეო კოოპერაციის ხელშეწყობისა, 2013 წლიდან, სოფლის მეურნეობის პროექტების მართვის სააგენტო არაერთ პროექტს ახორციელებს ახალი

საწარმოების შექმნის ხელშეწყობის მიზნით. პროექტების ფარგლებში შეღავათიანი სესხები გაიცემა როგორც ახალი საწარმოების შექმნისთვის, ასევე უკვე არსებულის გაფართოებისთვის. ამ ეტაპზე, პროექტის ფარგლებში, უკვე დაფინანსდა 700-ზე მეტი მოქმედი და 154 ახალი საწარმო.

სასტუმროების ბიზნესის წარმომადგენლებსა და აგრარული პროდუქციის მწარმოებლებთან შეხვედრას სოფლის მეურნეობის მინისტრის მოადგილეები გიორგი ჩხეიძე და გიორგი ხანიშვილი, სასოფლო-სამეურნეო კოოპერატივების განვითარების სააგენტოს თავმჯდომარე გიორგი მიშელაძე და სოფლის მეურნეობის პროექტების მართვის სააგენტოს დირექტორი მარიანა მორგოშია ესწრებოდნენ.

აღსანიშნავია, რომ აღნიშნული ღონისძიების მხარდაჭერა ესპანური კომპანია EVOLUXER, რომელიც ევროკავშირის მიერ დაფინანსებული სოფლისა და სოფლის მეურნეობის განვითარების ევროპის სამეზობლო პროგრამის (ENPARD) ფარგლებში, „სასოფლო-სამეურნეო კოოპერატივების სააგენტოს გაძლიერების“ პროექტს ახორციელებს.



სასუქის მწარმოებელი საწარმო „ჯეოფერტი“



სწორედ ამიტომ, ორგანულ წარმოებას განსაკუთრებული როლი აქვს საქართველოს სოფლის მეურნეობის განვითარებაში და სასიხარულოა, რომ ეს შეიძლება ქართულ სასუქებზე, ქართულ საწარმოო საშუალებებზე დაფუძნებით მოხდეს. ამ კუთხით საქართველოს ინდუსტრიული პოლიტიკა ძალიან მნიშვნელოვანია იმისთვის, რომ ჩვენ მივიღოთ ძალიან სწრაფი ეკონომიკური ზრდის შედეგები“, - აღნიშნა ლევან დავითაშვილმა.

შპს „ჯეოფერტი“ კომერციული დირექტორის, დავით კუპრავას განცხადებით, მიუხედავად იმისა, რომ საწარმო რამდენიმე თვეა რაც ფუნქციონირებს, უკვე მნიშვნელოვან წარმატებას მიაღწია, რასაც პროდუქციაზე სულ უფრო მზარდი მოთხოვნა ადასტურებს.

„ჩვენი პროდუქცია ექსპორტზე გადის გერმანიაში, თურქეთში, ყაზახეთში, ბულგარეთში. მოლაპარაკების პროცესი გვაქვს კიდევ არაერთ ქვეყანასთან. რაც შეეხება საქართველოს ბაზარს, 1500 ტონაზე მეტი სასუქი უკვე რეალიზებულია და ეს ციფრი კიდევ უფრო გაიზრდება“, - აღნიშნა დავით კუპრავამ.

საწარმოში დღეისათვის 120 ადამიანია დასაქმებული, რომელთაგან 65 ადგილობრივია. კომპანიის სრულ საწარმოო სიმძლავრეებზე გასვლის შემდეგ, დამატებით 250 სამუშაო ადგილი შეიქმნება.

საწარმოში, ლევან დავითაშვილთან ერთად, სოფლის მეურნეობის მინისტრის მოადგილე გიორგი ჩხეიძე და სამინისტროს წარმომადგენლები იმყოფებოდნენ.



სოფლის მეურნეობის მინისტრი ლევან დავითაშვილი ვასპში მაღალტექნოლოგიურ, მიკრობიოლოგიურ საწარმოში „ჯეოფერტი“ წარმოების პროცესს გაეცნო. საწარმოში, რომელიც ულტრათანამედროვე მანქანადანადგარებით და საწარმოო ხაზებითაა აღჭურვილი, ეკოლოგიურად სუფთა ბაქტერიული, ჰუმინური, ორგანო-მინერალური სასუქები იწარმოება.

„ორგანული სასუქების მწარმოებელი ახალი კომპანია „ჯეოფერტი“ სულ რამდენიმე თვეა რაც გაიხსნა და უკვე წარმატებით ფუნქციონირებს. კომპანიაში წარმოებული ბიოლოგიური სასუქები მოთხოვნადია როგორც ადგილობრივ, ასევე საექსპორტო ბაზრებზე. ჩვენთვის ძალიან მნიშვნელოვანია სოფლის მეურნეობის განვითარება მდგრად პრინციპებზე, რაც იმას ნიშნავს, რომ, ერთი მხრივ, მნიშვნელოვანია აგრარული წარმოების გაზრდა, ხოლო, მეორე მხრივ, ნიადაგის ნაყოფიერების შენარჩუნება.



იმერეთის რეგიონი - 2013/2016 წლებში განხორციელებული პროექტები



პროექტების მართვის სააგენტო

სოფლის მეურნეობის პროექტების მართვის სააგენტო

მცირემიწიან ფარმერთა საგაზაფხულო სამუშაოების ხელშეწყობის პროექტი

პროექტის მიზანი:

სოფლად მცხოვრები ფერმერებისა და გლეხებისათვის, რომლებიც წლების მანძილზე მძიმე ეკონომიკური ვითარების გამო სასოფლო-სამეურნეო სავარგულების დამუშავებას ვერ ახერხებდნენ, ხვნის პროცესში დახმარება.

პროგრამის ფარგლებში, პირველ ეტაპზე, ფერმერებმა და გლეხებმა სახელმწიფოსგან უსასყიდლოდ მიიღეს სასოფლო-სამეურნეო ინვენტარი; პროგრამის ფარგლებში დამზადდა საბანკო ბარათი, ე.წ. „აგრობარათი“.

სამწლიანი პროგრამის განხორციელების შედეგად, პრაქტიკულად მიტოვებულ, ყამირად ქცეულ მიწებს სასოფლო-სამეურნეო დანიშნულება დაუბრუნდა.

მცირემიწიან ფერმერთა საგაზაფხულო სამუშაოების ხელშეწყობის პროექტის ფარგლებში იმერეთის რეგიონის ბენეფიციართათვის გამოყოფილი სარგებელი:

2016 წელს მცირემიწიან ფერმერთა საგაზაფხულო სამუშაოების ხელშეწყობის პროექტში იმერეთის რეგიონში განისაზღვრა 165,697 ბენეფიციარი. 2016 წელს ბენეფიციარებმა მიიღეს 9,830,215 ლარის ღირებულების სარგებელი. დამუშავდა 40,174 ჰა სასოფლო-სამეურნეო მიწის ფართობი.

2015 წელს, აღნიშნული პროექტის ფარგლებში, იმერეთის რეგიონში განისაზღვრა 165,079 ბენეფიციარი. პროგრამის ფარგლებში ბენეფიციარებმა მიიღეს 9,755,629 ლარის ღირებულების სარგებელი. ჯამში დამუშავდა 41,372 ჰა სასოფლო-სამეურნეო მიწის ფართობი.

2014 წელს, იმერეთის რეგიონში, პროექტის ფარგლებში, განისაზღვრა 164,458 ბენეფიციარი. პროგრამის ფარგლებში ბენეფიციარებმა მიიღეს 15,162,554 ლარის ღირებულების სარგებელი. ჯამში დამუშავდა 40,420 ჰა სასოფლო-სამეურნეო მიწის ფართობი.

2013 წელს, საგაზაფხულო სამუშაოების პროექტში იმერეთის რეგიონში განისაზღვრა 154,270 ბენეფიციარი. პროგრამის ფარგლებში ბენეფიციარებმა მიიღეს 35,477,365 ლარის ღირებულების სარგებელი. ჯამში დამუშავდა 39,472 ჰა სასოფლო-სამეურნეო მიწის ფართობი.

შეღავათიანი აგროკრედიტი

პროექტის მიზანი:

აგროსექტორით საბანკო სისტემის დაინტერესება და მათი პროექტში ჩართვა ერთ-ერთი უმნიშვნელოვანესი მიდევნებაა, რამაც სოფლის მეურნეობის დარგის განვითარებისთვის გადამწყვეტი როლი უნდა შეასრულოს. დღეისათვის, შეღავათიანი აგროკრედიტის პროექტში 13 ბანკი და 2 სალიზინგო ორგანიზაციაა ჩართული.

აღნიშნული პროექტის განხორციელებით, მენარმეებისა და ფერმერებისთვის ხელმისაწვდომი გახდა იაფი ფინანსური რესურსი.

შეღავათიანი აგროკრედიტის პროექტის ფარგლებში, 31.01.2017 წლის მდგომარეობით, იმერეთში გაიცა:

საბრუნავი საშუალების მიზნობრიობით

- 6,310,337 ლარის ღირებულების 341 სესხი
 - 150,286 დოლარის ღირებულების 4 სესხი
- ძირითადი საშუალების მიზნობრიობით
- 21,108,065 ლარის ღირებულების 973 სესხი
 - 11,359,789 დოლარის ღირებულების 183 სესხი

ყველაზე მეტი სესხი იმერეთის რეგიონში აღნიშნული პროექტის ფარგლებში გაიცა შემდეგი მიმართულების დარგებზე: სასათბურე მეურნეობა, მეფრინველეობა, მესაქონლეობა.

პროექტი დანერგა მომავალი

პროექტი მიზანად ისახავს:

საქართველოში არსებული სასოფლო-სამეურნეო მიწების ეფექტიან გამოყენებას მრავალწლიანი კულტურების გაშენების გზით, რის შედეგადაც განხორციელდება იმპორტირებული პროდუქციის ჩანაცვლება და გაიზრდება ექსპორტი, გაადვილდება გადამამუშავებელი საწარმოების ნედლეულით უზრუნველყოფის შესაძლებლობა და გაუმჯობესდება სოფლად მოსახლეობის სოციალურ-ეკონომიკური მდგომარეობა.

20.02.2017 მდგომარეობით, იმერეთის რეგიონში, პროექტის ფარგლებში, დამტკიცებულია 22 პროექტი. სააგენტოს დაფინანსების ოდენობამ შეადგინა 691,189 ლარი. ბაღების გასაშენებელი ფართობი შეადგენს 154 ჰა-ს.

პროექტის ფარგლებში, იმერეთის რეგიონში, დაფინანსებული კულტურის ყველაზე დიდი წილი უკავია კაკლის, თხილის, ლუჩი მოცვის, ტყემლის და მაცვლის ბაღებს.

აგროდაზღვევის პროგრამა

პროგრამის მიზანი:

აგროსექტორში წარმოების თანამედროვე სტანდარტებზე გადასვლა დარგში აგროდაზღვევის კომპონენტის დანერგვას გულისხმობს.

აგროდაზღვევის პროგრამის მიზანი აგროსექტორში სადაზღვევო ბაზრის განვითარება, სასოფლო-სამეურნეო საქმიანობის ხელშეწყობა, სასოფლო-სამეურნეო სფეროში დასაქმებული პირების კონკურენტუნარიანობის ამაღლება, სასოფლო-სამეურნეო საქმიანობით დაკავებული პირებისთვის შემოსავლის შენარჩუნება და რისკების შემცირებაა.

იმერეთის რეგიონში, 2014-2015 წლებში. გაცემულია 95 პოლისი. დაზღვეულ იქნა 115,101 ლარის ღირებულების სხვადასხვა კულტურა. სულ დაზღვეულია 40 ჰა მიწის ფართობი. ჯამში სააგენტოს სუბსიდიის თანხამ 5,948 ლარი შეადგინა.

2016 წელს გაცემულია 492 პოლისი. დაზღვეულ იქნა 173,772 ლარის ღირებულების სხვადასხვა კულტურა. სულ დაზღვეულია 77 ჰა მიწის ფართობი. ჯამში სააგენტოს სუბსიდიის თანხამ 9,633 ლარი შეადგინა.

სოფლის მეურნეობის პროდუქციის გადამამუშავებელი და შენახვითი საწარმოთა თანადაფინანსების პროექტი

პროექტის მიზანი:

საქართველოში სასოფლო-სამეურნეო პროდუქციის ახალი გადამამუშავებელი და შენახვითი საწარმოების თანადაფინანსება.

31.12.2016 მდგომარეობით, იმერეთის რეგიონში დამტკიცებულია 3 პროექტი ჯამური საინვესტიციო ღირებულებით 1,552,482 აშშ დოლარი. სახელმწიფო თანადაფინანსებამ შეადგინა 620,993 აშშ დოლარი. ასევე, პროექტი ემსახურება სანედლეულო ბაზის განვითარებას.

ჩაის პლანტაციების რეაბილიტაციის პროგრამა

პროგრამის მიზანი:

ჩაის, როგორც აგრარული კულტურის პოტენციალის ეფექტიანად გამოყენება, ადგილობრივი ჩაის (მათ შორის, ბიოჩაი) წარმოების ზრდის ხელშეწყობა და შედეგად, ქვეყანაში თვითზრუნველყოფის დონის ამაღლება და საქსპორტო პოტენციალის გაზრდა.

09.02.2017 წლის მდგომარეობით, აღნიშნული პროგრამის ფარგლებში, იმერეთის რეგიონში დამტკიცებულია 4 განაცხადი. ჯამური ფართობი შეადგენს 44 ჰა-ს. პროგრამის ჯამური ღირებულება შეადგენს 123,198 ლარს, საიდანაც სააგენტოს თანადაფინანსება შეადგენს 98,559 ლარს.

ახალი და გაფართოებული საწარმოები

იმერეთის რეგიონში გაიხსნა 10 ახალი საწარმო და გაფართოვდა 65 საწარმო.

10 ახალი საწარმო (7 აგროკრედიტი, 1 აწარმოე საქართველოში, 2 თანადაფინანსება)

- სრული ინვესტიცია - 3,174,987 აშშ დოლარი
- საკუთარი წილი - 1,545,156 აშშ დოლარი
- შეღავათიანი აგროკრედიტი - 1,208,838 აშშ დოლარი
- გრანტი - 420,993 აშშ დოლარი



2012 წლისთვის, იმერეთის რეგიონში წყალუმრუნველყოფილი სასოფლო-სამეურნეო მიწის ფართობი 970 ჰექტარს შეადგენდა, ხოლო დაშრობა 1 200 ჰექტარზე ხდებოდა. 2012 წლიდან დღემდე, რეგიონში დასრულდა სამელიორაციო ინფრასტრუქტურის 16 სარეაბილიტაციო პროექტი, სამუშაოების ჯამური ღირებულებით 9 702 700 ლარი. რეაბილიტაციის პროგრამის ფარგლებში სარეაბილიტაციო სამუშაოები ჩატარდა 219,4 კმ საირიგაციო არხს, 112,3 კმ სადრენაჟე არხს, 6 ერთეულ სათავე ნაგებობასა და სხვა ჰიდროტექნიკურ ნაგებობებს.

ტექნიკური ექსპლუატაციის ფარგლებში, 2013-2015 წლებში, იმერეთის რეგიონში გაიწმინდა და მოწესრიგდა 450 კმ სამელიორაციო არხი. სულ მოწესრიგდა 666 ერთეული სხვადასხვა ჰიდროტექნიკური ნაგებობა.

ჩატარებული სამუშაოების შედეგად, იმერეთის რეგიონში წყალუმრუნველყოფილი ფართობი 13 760 ჰექტარამდე გაიზარდა, ხოლო დაშრობი სისტემები 4 450 ჰექტარს ემსახურება.

დღეისათვის რეგიონში მიმდინარეობს სამელიორაციო ინფრასტრუქტურის 9 681 800 ლარის ღირებულების 5 სარეაბილიტაციო პროექტი, რომლის დასრულების შემდეგ, წყალუმრუნველყოფილი მიწის ფართობი 3 460 ჰექტრით გაიზრდება, ხოლო დაშრობი სისტემები დამატებით 515 ჰექტარს მოემსახურება.



იმერეთის რეგიონი - 2013/2016 წლებში განხორციელებული პროექტები



სსიპ სოფლის მეურნეობის სამინისტროს დაბრუნების სამინისტროს დაბრუნების სამინისტროს

ქუთაისის ზონალურ-დიაგნოსტიკური ლაბორატორია, თბილისის და ახალციხის ლაბორატორიების მსგავს მოდულს წარმოადგენს. ქუთაისის ლაბორატორიაში კვლევები ხორციელდება სრული ციკლის დაცვით: როგორც ცხოველთა და მცენარეთა დაავადებების დიაგნოსტიკის, ასევე სურსათის კვლევის მიმართულებით. ლაბორატორია აღჭურვილია უახლესი აპარატურით.

ქუთაისის ლაბორატორიის ფუნქციებში შედის, როგორც სკრინინგ ტესტების, ასევე დამადასტურებელი ტესტების ჩატარება შესაბამისი მეთოდოლოგიით. ლაბორატორია, მისი ფუნქციური დატვირთვიდან გამომდინარე, აღჭურვილია თანამედროვე აპარატურით და სპეციალისტები ფლობენ დიაგნოსტიკის თანამედროვე, OIE (ცხოველთა ჯანდაცვის მსოფლიო ორგანიზაცია) სტანდარტით აღიარებულ მეთოდებს. ცხოველთა დაავადებების დიაგნოსტიკის დეპარტამენტის ფუნქცია როგორც განსაკუთრებით საშიში დაავადებების, ისე სხვა არადაავადებ დაავადებათა დიაგნოსტიკა თანამედროვე ტექნოლოგიების გამოყენებით.

აღნიშნული ლაბორატორიის კვლევითი ბაზის ჩამოყალიბებაში და თანამშრომელთა კვალიფიკაციის ამაღლებაში დიდი წვლილი შეიტანა საქართველოსა და ამერიკის შეერთებული შტატების მთავრობებს შორის გაფორმებულმა ხელშეკრულებამ, რის საფუძველზეც მოხდა ლაბორატორიის შენობა-ნაგებობის კაპიტალური შეკეთება და თანამედროვე მატერიალურ-ტექნიკური ბაზით აღჭურვა. შედეგად მივიღეთ საერთაშორისო სტანდარტის შესაბამისად აღჭურვილი ბიუსაფრთხოების მეორე დონის ლაბორატორია (BSL2). კადრები დაკომპლექტებულია კვალიფიციური თანამშრომლებით, რომელთაც გაიარეს სწავლება აშშ-ის და ევროპის წამყვან ლაბორატორიებში.

განხორციელებული ღონისძიებები:

- 2014 წლიდან, ქუთაისის ლაბორატორიაში დაინერგა სურსათის და წყლის მიკრობიოლოგიური და ქიმიური კვლევები;
- 2015 წლის იანვრიდან, ქუთაისის ზონალურ-დიაგნოსტიკური ლაბორატორია ფლობს ISO 17025 საერთაშორისო აკრედიტაციას;
- 2015 წლიდან, ლაბორატორიას დაემატა მცენარეთა დაავადებების დიაგნოსტიკის სპეციალისტის შტატი; ამჟამად დასაქმებულია 11 სპეციალისტი;
- ლაბორატორიაში დანერგილია და აქტიურად მიმდინარეობს ფუტკრის დაავადებების კვლევა;
- 2014-2015 წლებში, კვალიფიკაციის ასამაღლებლად პერსონალმა გაიარა სწავლება სურსათის ქიმიური კვლევების მიმართულებით;
- 2016 წლის იანვარში განხორციელებული სააკრედიტაციო ვიზიტის დროს, სააკრედიტაციო სფეროს დაემატა სურსათის კვლევის ახალი მეთოდები.

ნიმუშების სტატისტიკა:

- 2013 წელს, ვეტერინარული პროფილით გამოკვლეულია 1025 ნიმუში; მათ შორის, 912 ბრუცელოზზე; სურსათის კვლევები: სულ -113 ნიმუში;
- 2014 წელს, ვეტერინარული პროფილით გამოკვლეულია

- 25 426 ნიმუში; მათ შორის, 24 925 ბრუცელოზზე; სურსათის კვლევები: სულ -501 ნიმუში;
- 2015 წელს, ვეტერინარული პროფილით გამოკვლეულია 5162 ნიმუში; მათ შორის, 3827 ბრუცელოზზე, 59-ჯილბზე, 909- თურქულზე; სურსათის კვლევები: სულ -1 335 ნიმუში;
- 2016 წელს, სულ ჩატარდა 19 219 კვლევა, 17 997 კვლევა ვეტერინარული მიმართულებით, 1151 კვლევა სურსათის მიმართულებით, ხოლო მცენარეთა მავნე ორგანიზმებზე - 71 კვლევა.
- 2017 წლის იანვრის მონაცემებით, ქუთაისის ლაბორატორიაში სულ ჩატარდა 337 კვლევა, 157 - ვეტერინარული მიმართულებით, 175 კვლევა- სურსათის მიმართულებით, ხოლო მცენარეთა მავნე ორგანიზმებზე - 5 კვლევა.



მოსახლეობის ჯანმრთელობისა და მომხმარებელთა ინტერესების დაცვის მიზნით, სურსათის ეროვნული სააგენტო მნიშვნელოვან ღონისძიებებს ახორციელებს იმერეთის რეგიონში.

ადგილობრივ მოსახლეობას საშუალება აქვს, ისარგებლოს სააგენტოს სრული სერვისით; მათ განკარგულებაშია დონორი ორგანიზაციების მხარდაჭერით აშენებული ორი ოფისი ქუთაისსა და ზესტაფონში; ბიუჯეტის სახსრებით გარემონტებული საოფისე ფართები წყალტუბოს, ვანის, სამტრედიისა და ჭიათურის მუნიციპალიტეტებში. რეგიონს ემსახურება 50 თანამშრომელი და 100-მდე დაქირავებული ვეტერინარი, რომლებიც ატარებენ ცხოველთა პროფილაქტიკურ ვაქცინაციას; რეგიონში ფუნქციონირებს 14 სასაკლაო, სადაც დასაქმებულია 15 ვეტერინარი ცხოველთა დაკვლის წინა და დაკვლის შემდგომი ზედამხედველობისათვის.

რეგიონში სამომხმარებლო ბაზრის კონტროლი აქტიურად მიმდინარეობს. მონმდება სკოლებისა და სკოლამდელი დაწესებულებების კვების ბლოკები, რძისა და რძის პროდუქტების სანარმოები, საზოგადოებრივი კვებისა და ხორცის სარეალიზაციო ობიექტები, ცხოველთა სასაკლაოები და სხვ.

აღსანიშნავია, რომ წინა წლებთან შედარებით, ვითარება რეგიონის სასურსათო ბაზარზე მკვეთრად გაუმჯობესდა. მონესრიგდა ობიექტების სანიტარიულ-ჰიგიენური მდგომარეობა და ამაღლდა როგორც ბიზნესოპერატორის, ისე მომხმარებლის ცნობიერება.

2016 წელს, იმერეთის რეგიონში ჩატარდა 1068 ინსპექტირება და 1484 დოკუმენტური შემოწმება; აღებული ნიმუშების რაოდენობამ შეადგინა 438.

იმერეთის სამმართველოს უფლებამოსილი პირები „კარდაკარ“ პრინციპით აზუსტებენ ბიზნესოპერატორების მონაცემებს. დღეისათვის ელექტრონულ რეესტრში შეტანილია იმერეთის რეგიონის 3371 ბიზნესოპერატორი, რაც აღრიცხვიანობისა და მავნე სურსათის გამოვლენისთვის წინადადგმული ნაბიჯია.

ცხოველთა ჯანმრთელობის დაცვისა და ეპიზოოტიური კეთილსაიმედოობის შენარჩუნების მიზნით, იმერეთის

რეგიონში ტარდება მსხვილფეხა და წვრილფეხა პირუტყვის პროფილაქტიკური და იძულებითი ვაქცინაცია თურქელის (2016 წელს ვაქცინირებულია 228 033 მსხვილფეხა და 26 782 წვრილფეხა პირუტყვი), ცოფის (64 956 ძაღლი და კატა), ჯილბის (40 119 მსხვილფეხა და 30 967 წვრილფეხა პირუტყვი, 117 ცხენი), წვრილფეხა პირუტყვის ჭირის (19 999 ცხოველი), ნოდულარული დერმატიტის (11 958) საწინააღმდეგოდ.

2014 წელს დაიწყო ბრუცელოზის მასშტაბური სერო-მონიტორინგი (სისხლის ნიმუშების აღება). ბრუცელოზთან ბრძოლის მიზნით, ცხოველთა მსოფლიო ჯანდაცვის ორგანიზაციის ექსპერტების მონაწილეობით შემუშავდა „ბრუცელოზთან ბრძოლის მრავალწლიანი სტრატეგია“, რომელიც კომპლექსურ ღონისძიებებს ითვალისწინებს. იმერეთის რეგიონში ბრუცელოზის საწინააღმდეგო ვაქცინაცია ჩატარდა 1126 ცხოველს; ლაბორატორიული კვლევისთვის აღებულია 5229 სისხლის ნიმუში, მათ შორის, დადებითად მორეაგირე აღმოჩნდა 82.

ყირიმ-კონგოს ჰემორაგიული ცხელების საწინააღმდეგოდ ინსექტოკარიციდული პრეპარატებით დამუშავდა 1473 სული მსხვილფეხა პირუტყვი და 440 სადგომი (იძულებით 1221 სული და 296 სადგომი).

პირუტყვის აღრიცხვიანობისა და მიკვლევადობის მიზნით, რეგიონში იდენტიფიცირებულია 60 611 მსხვილფეხა და 18 720 წვრილფეხა პირუტყვი. მოხდა მათი საყურე ნიშნით ნიშანდობა და ერთიან ბაზაში რეგისტრაცია.

მომხმარებელთა და ფერმერთა ინტერესების დაცვის მიზნით, რეგიონში ტარდება სარეალიზაციო ქსელში განთავსებული პესტიციდებისა და აგროქიმიკატების ხარისხის კონტროლი, რათა გამოირიცხოს ფალსიფიცირებული, მოძველებული, უხარისხო პრეპარატების გამოყენება.

იმერეთის რეგიონს მცენარეული წარმოშობის პროდუქტების დიდი საექსპორტო პოტენციალი აქვს. 2016 წელს რეგიონიდან ექსპორტზე გავიდა 6 000 ტონა მცენარეული წარმოშობის პროდუქცია, მათ შორისაა ხილი, ბოსტნეული, მწვანილი, ხმელი სუნელი, თხილი და ა. შ.

სურსათის ეროვნული სააგენტო განსაკუთრებით საშიში და საკარანტინო მავნე ორგანიზმების საწინააღმდეგო ღონისძიებებს ყოველწლიურად ახორციელებს. იმერეთის რეგიონში ამერიკული თეთრი პეპლის გამოჩენისთანავე ჩატარდა მექანიკური ბრძოლის ღონისძიებები, რამაც, პრაქტიკულად, გამოირიცხა ამერიკული თეთრი პეპლის გავრცელების საშიშროება რეგიონში.



სასოფლო-სამეურნეო კოოპერატივების განვითარების სააგენტო

2017 წლის მარტის მდგომარეობით რეგისტრირებულია სულ 1505 სასოფლო-სამეურნეო კოოპერატივი, მათ შორის, იმერეთის რეგიონში - 126, აქედან:

- სამტრედია -15
- ზესტაფონი - 5
- ვანი -21
- ბაღდათი -12
- ტყიბული -9
- წყალტუბო -14



იმერეთის რეგიონი - 2013-2016 წლებში განხორციელებული პროექტები



- ხონი -12
- თერჯოლა-7
- ჭიათურა -15
- ხარაგაული -3
- საჩხერე -11
- ქუთაისი -2.

იმერეთის რეგიონში სასოფლო-სამეურნეო კოოპერატივების საქმიანობის ძირითადი დარგებია: მეცხოველეობა, მეფუტკრეობა, მებოსტნეობა და მემარცვლეობა.

„სასოფლო-სამეურნეო კოოპერატივების მცირეგაბარიტიანი აგროტექნიკით აღჭურვის პროგრამა“ მცირეგაბარიტიანი აგროტექნიკის შეღავათიან ფასად, 900 ლარად (რაც მისი ღირებულების 24%-ს შეადგენს) კოოპერატივებისათვის გადაცემას ითვალისწინებს. თითოეულ კომპლექტში შედის მოტობლოკის აგრეგატი სათბობით, გუნთით, კულტივატორით და ხელის სათესი. დევნილებისა და ეკომიგრანტების მიერ შექმნილ, ასევე მაღალმთიან, სასაზღვრო და საოკუპაციო ხაზის მიმდებარე სოფლებში რეგისტრირებულ კოოპერატივებს თითო კომპლექტის შესყიდვისას, დამატებით გადაეცემათ 1 ხელის სათესი 1 ლარად.

იმერეთის რეგიონში 55 სასოფლო-სამეურნეო კოოპერატივზე გაცემულია 119 აგროკომპლექტი და 3 ხელის სათესი.

„მეფუტკრეობის სასოფლო-სამეურნეო კოოპერატივების მხარდაჭერის სახელმწიფო პროგრამის“ ფარგლებში, სასოფლო-სამეურნეო კოოპერატივებს სკები, თაფლის საწური (ციბრუტი) და ჯამურად 2200 ლიტრის მოცულობის თაფლის შესანახი ჭურჭელი 70%-იანი თანადაფინანსებით გადაეცემათ.

პროგრამაში მონაწილე კოოპერატივები იღებენ ტექნიკურ დახმარებას „თაფლის შესახებ ტექნიკური რეგლამენტის დამტკიცების თაობაზე“ საქართველოს მთავრობის 2014 წლის 26 დეკემბერის N714 დადგენილების ძირითადი მოთხოვნების დანერგვასთან დაკავშირებით, ასევე, პროგრამაში მონაწილეს უფლება აქვს სოფლის მეურნეობის სამინისტროს ლაბორატორიაში გამოსაკვლევეად წარმოადგინოს მის მიერ წარმოებული თაფლის ერთი ნიმუში უსასყიდლოდ.

იმერეთის რეგიონში 30 სასოფლო-სამეურნეო კოოპერატივმა მიიღო 2782 სკა, 3 სასოფლო-სამეურნეო კოოპერატივმა 3 ერთეული თაფლის საწური (ციბრუტი), 3 კოოპერატივიდან, თითოეულმა ჯამურად, 2200 ლიტრის მოცულობის თაფლის შესანახი ავზები.

სასოფლო-სამეურნეო კოოპერატივების მენეჯერებისა და წევრების გადამზადების სპეციალური პროგრამა 2016 წელს იმერეთის რეგიონში 89 კოოპერატივის წარმომადგენელმა გაიარა.

აღნიშნულ სასწავლო პროგრამას, სასოფლო-სამეურნეო კოოპერატივების განვითარების სააგენტოს ინსტიტუციური შესაძლებლობების გაძლიერების ხელშეწყობი პროექტის ფარგლებში, ესპანური კომპანია EVOLUXER S.L. ახორციელებს.

იმერეთის რეგიონის მასშტაბით მოძიებულ იქნა ერთწლოვანი კულტურების (ბაღჩეული, ბოსტნეული და მწვანილეული) სათესლე მასალა და განხორციელდა მათი სამეცნიერო კვლევებში ჩართვა.

სამობადიის მუნიციპალიტეტი

მიზანი: ერთწლოვანი და მრავალწლოვანი კულტურების ადგილობრივი გენოფონდის მოძიება-კონსერვაცია, საკოლექციო ნარგაობების მოწყობა, ჯიშების გამოცდა და საუკეთესოების რეკომენდაცია წარმოებისთვის; მოვლა-მოყვანისა და ბიოაგრონომიების ინოვაციური ტექნოლოგიების შემუშავება.

სოფელ დიდ ჭიხაიში ექსპედიციების შედეგად, მოძიებული იქნა ბოტნეულ-ბაღჩეული კულტურების ჯიშების ჰიბრიდები. ელიტური თესლის მიღების მიზნით, განხორციელდა გამორჩეული ჯიშების გამრავლება.

მიზანი: სიმინდის სელექცია და მეთესლობა საქართველოში.

- სოფელ დიდ ჭიხაიში 2 ჰა-ზე სიმინდის ჰიბრიდ ნილკანი 1-ის F1-ის მიღება მიმდინარეობს;

მიზანი: თავთავიანი კულტურების სელექცია, მეთესლობა და გენოფონდის დაცვა.

- სოფელ დიდ ჭიხაიში, 2,15 ჰა-ზე, რეგიონში თავთავიანი კულტურების (ხორბალი, ქერი, ჭვავი, ტრიტიკალე) აგროსამრეწველო სისტემაში მოყვანის მიზნით, დაკვირვების სანერგეში შერჩეულ და დადგენილ იქნა ადგილობრივ პირობებთან ადაპტირებული კულტურებისა და ჯიშების მიზანშეწონილობა.

ზესტაფონის მუნიციპალიტეტი

მიზანი: თავთავიანი კულტურების სელექცია, მეთესლობა და გენოფონდის დაცვა.

- სოფელ მეთრე სვირში, 0,60 ჰა-ზე, რეგიონში თავთავიანი კულტურების (ხორბალი, ქერი, ჭვავი, ტრიტიკალე) აგროსამრეწველო სისტემაში მოყვანის მიზნით, დაკვირვების სანერგეში შერჩეულ და დადგენილ იქნა ადგილობრივ პირობებთან ადაპტირებული კულტურებისა და ჯიშების მიზანშეწონილობა.

წყალტუბოს მუნიციპალიტეტი

მიზანი: თავთავიანი კულტურების სელექცია, მეთესლობა და გენოფონდის დაცვა.

- სოფელ ტყაჩირში (ყოფილი პატრიკეთი), 0,33 ჰა-ზე, რეგიონში თავთავიანი კულტურების (ხორბალი, ქერი, ჭვავი, ტრიტიკალე) აგროსამრეწველო სისტემაში მოყვანის მიზნით, დაკვირვების სანერგეში შერჩეა და დადგინდა ადგილობრივ პირობებთან ადაპტირებული კულტურებისა და ჯიშების მიზანშეწონილობა.

მიზანი: საქართველოს მინის ფონდის შესწავლა ნიადაგის ნაყოფიერების აღდგენა-გაუმჯობესება.

- ზესტაფონის, წყალტუბოსა და სამტრედიის მუნიციპალიტეტებში მოწყობილ საცდელ-სადემონსტრაციო ნაკვეთებზე შესწავლილ და შეფასებული იქნა ნიადაგის ნაყოფიერება;
- გაცემულია რეკომენდაციები ნიადაგის ნაყოფიერების ამაღლების შესახებ სხვადასხვა კულტურის ქვეშ;
- ბაღდათის მუნიციპალიტეტში ჩატარდა ფერმერთა ტრენინგი თემაზე: „ნიადაგის ნაყოფიერების შეფასება და რეგიონისთვის ძირითადი ს/ს კულტურების ქვეშ

ნიადაგის განოყიერება“.

მიზანი: მცენარეთა ინტეგრირებული დაცვა.

- იმერეთის რეგიონის მუნიციპალიტეტებში, მარშრუტული გამოკვლევების დროს, დათვალიერებულ იქნა თხილის ბაღები, შეფასდა ფიტოსანიტარიული მდგომარეობა და ადგილობრივი ფერმერებისთვის სწავლება-კონსულტაციები ჩატარდა. შემუშავდა ვაზის, ხეხილის, კარტოფილის, პამიდორის, ხორბლის, სიმინდის და თხილის მავნე ორგანიზმებისაგან დაცვის ფენოკალენდარული სქემები;

- მობილური ექსტენციის პროგრამის ფარგლებში, ტრენინგები ჩატარდა მცენარეთა დაცვის აქტუალურ საკითხებზე რეგიონის უკლებლივ ყველა მუნიციპალიტეტში. ფერმერებს ვაზის, ხეხილის, პამიდორის, სიმინდის და თხილის მავნე ორგანიზმებისაგან დაცვის ფენოკალენდარული სქემები და სხვა მეთოდური მასალა დაურიგდათ.

მიზანი: საქართველოში გავრცელებული შინაური ცხოველების, ფრინველების, თევზების და კომერციულად სასარგებლო მწერების ადგილობრივი ჯიშების და პოპულაციების აღდგენა-გაუმჯობესება და გენეტიკური ბანკის შექმნა.

- ექვსი მუნიციპალიტეტის სოფლებში შესწავლილ იქნა ფრინველის 18 ფერმერული მურწეობა.

- პირველადი კვლევის შედეგების საფუძველზე, შერჩა ქათმის ხუთი პოპულაციის (ჩალისფერი, მეგრულა, შავი, ნაცარა და ყვლტიტველა) მოზარდული. ამჟამად, მიმდინარეობს აღნიშნული ფრინველის პოპულაციების სამეურნეო-სასარგებლო ნიშან-თვისებების შესწავლა.

ექსტენციის პროგრამა

მიზანი: აგრარულ სფეროში დასაქმებულთა ცოდნის დონის ამაღლება

აქტივობა:

- დარიგებულია:
 - 35 დასახელების თემატური ბროშურა;
 - ვაზის, ხეხილის, პამიდორის, სიმინდის და თხილის მავნე ორგანიზმებისაგან დაცვის ფენოკალენდარული სქემები და სხვა მეთოდური მასალა;
- განუვლია სატელეფონო და ონლაინ რეჟიმში სარეკომენდაციო მომსახურება;
- ხონის საინფორმაციო-საკონსულტაციო სამსახურის ყოველკვარტალურ გაზეთში დაიბეჭდა 2 სტატია თხილის კულტურის პრობლემატიკაზე;
- ბაღდათის მუნიციპალიტეტში ჩატარდა:
 - სემინარი „თხილის მოვლა-მოყვანის ტექნოლოგიები“, რომელიც მიზნად ისახავდა თხილის მწარმოებელი ადგილობრივი ფერმერებისთვის და ამ დარგით დაინტერესებული პირებისთვის თხილის კულტურის შესახებ ცოდნის გაღრმავებას და თხილის მოვლა-მოყვანის ახალი აგროტექნოლოგიური ღონისძიებების გაცნობას;
 - სემინარი ვაზის და ხეხილის მოვლა-მოყვანის თემაზე;
- 2016 წელს, იმერეთის რეგიონის 11 მუნიციპალიტეტის 32 სოფელში ჩატარდა სემინარი/ტრენინგები მცენარეთა დაცვის, მეცხოველეობის, რძის წარმოების, ხელოვნური განაყოფიერების, მეფუტკრეობისა და საკვებწარმოების მიმართულების აქტუალურ საკითხებზე.

სსიპ სოფლის მეურნეობის სამეცნიერო-კვლევითი ცენტრი

ერთწლოვანი კულტურების ადგილობრივი გენეტიკური რესურსების მოძიება-აღდგენა-კონსერვაცია:

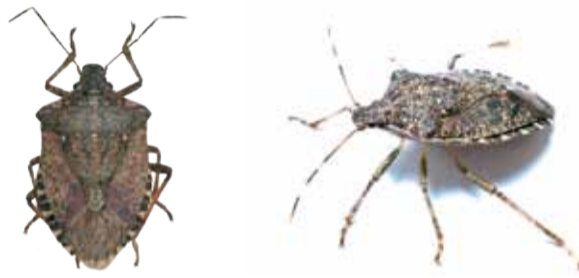


როგორ დავიცვათ მცენარეები აზიური ფაროსანასგან



რ უნდა ვიცოდეთ აზიური ფაროსანას შესახებ (Halyomorpha halys – აზიური ბაღლინჯო)

აზიური ფაროსანა საქართველოში პირველად 2015 წელს გამოჩნდა. მავნებლის სამშობლო სამხრეთ-აღმოსავლეთ აზიაა. მწერმა 2016 წლის სეზონზე თხილის მოსავლის მნიშვნელოვანი ზარალი გამოიწვია. თხილის გარდა, ბაღლინჯო აზიანებს თესლოვანი და კურკოვანი ხეხილის სხვადასხვა სახეობას, კენკროვნებს, ბოსტნეულ კულტურებს; განსაკუთრებულ ზიანს აყენებს ატამს, ვაშლათამას, ვაშლს, მსხალს, ჟოლოს, პომიდორს, წიწაკას, მგესუმზირასა და სიმინდს. მავნებლის ძლიერი აფეთქების დროს ზარალმა შესაძლოა, მოსავლის ღირებულების 70%-იც კი შეადგინოს.



სურათი 1. აზიური ფაროსანა იმაგო (ზრდასრული ფორმა)

მცენარით კვებას ფაროსანა გაზაფხულზე, აპრილის ბოლოს, მაისიდან იწყებს და გვიან შემოდგომამდე აგრძელებს. მავნებელი იკვებება ფოთლის, ყლორტისა და ნაყოფის წვენი. ძლიერი ხორთუმი მუშევრებით ხვრეტს ახალშემოსული თხილის ნაჭუჭს, ათხელებს ნაყოფის შიგთავსს, წოვს და მასში წარმოქმნის კორპისებრ ლპობად ლაქებს.

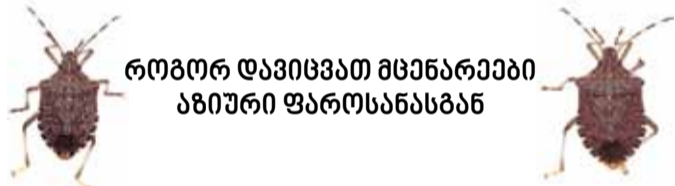
მავნებელი გამოსაზამთრებლად შედის საცხოვრებელ ბინებში. ძვრება ნაპრალებში, სხვენზე, კარებისა და ფანჯრის ღრიტოებში; ასევე ბაღებსა და ტყეში ჩამოცვენილი ფოთლების სქელი ფენის ქვეშ და ხეების ფულურობებში. იგი იძინებს აპრილამდე.



ზამთრის ძილიდან გამოსული აზიური ფაროსანა აპრილის ბოლოსა და მაისში იწყებს დამატებით კვებას და ჯგუფებად კვერცხდება ფოთლის ქვედა მხარეზე. კვერცხი მომწვანო-თეთრია, გამოჩეკვის წინ იქნის მოოქროსფერო ფერს. 4-5 დღეში ჩნდება მოწითალო ნიშნები (მატლები), რომლებიც ფერს თანდათან იცვლიან (მეორე ასაკში მოშავო, ხოლო შემდგომ – მოთეთრო-ყავისფერი ხდება), 5 ასაკის გავლის შემდეგ გადაიქცევიან იმაგოებად. ზრდასრული მავნებლის ზომა 12-17 მმ-ია, განიერი, ყავისფერი, მარმარილოსებრი ტექსტურით, ფეხებზე, მუცლის გვერდებსა და უღვაშებზე თეთრი ზოლებით.



სურათი 2. აზიური ფაროსანის კვერცხი და პირველი-მეორე ასაკის ნიშნები



როგორ დავიცვათ მცენარეები აზიური ფაროსანასგან



სურსათის ეროვნული სააგენტო

აზიური ფაროსანას საინფორმაციო ღონისძიებები

- გამოსაზამთრებლად თავშეფარებული მავნებლები შეაგროვეთ და მექანიკურად განადგურეთ. ზამთარში ერთი ფაროსანის განადგურება ნიშნავს მომავალი სეზონისთვის 200-მდე ახალი ფაროსანის განადგურებას;
- ხეხილისა და თხილის ბაღებში მაისიდან უნდა ჩატარდეს ყოველკვირეული დაკვირვება მასპინძელ მცენარეებზე.
- მცენარეები ინსექტიციდებით დაამუშავეთ მხოლოდ მავნებლით დასნებოვნებულ ადგილებში. მნიშვნელოვანია, ქიმიური წაშლვა ჩატარდეს ნიშნის (მატლის) ფაზაში. მავნებლის ყველა ფაზის წინააღმდეგ ეფექტიანია ბიფენტრინის შემცველი პრეპარატები (ტალსტარი, ინსაკარი, ანტიხრუში) ან ლამბდა-ციპლოთრინის (კარატე, ვალსამბა, გრანდი 5, კუნგ-ფუ, ეფდალ-ლამტორინი, ტეკვანდო კაპსულა). აღნიშნული პრეპარატების ხარჯვის ნორმაა 4-6 მლ/10 ლ. წყალში. ინსექტიციდები პირველად არა უგვიანეს ივნისის ბოლოს უნდა შეასხუროთ.

პესტიციდების გამოყენებისას დაცავით უსაფრთხოების წესები!

- იქონიეთ დაცვის ინდივიდუალური საშუალებები: სპეცტანსაცმელი, სპეცფეხსაცმელი, რესპირატორი, აირწინალი, დამცავი სათვალე და ხელთათმანი!
- შესხურებისას აკრძალულია თამბაქოს მოწევა, საკვების მიღება!
- პესტიციდების გამოყენების წინ დახურეთ სასმელი წყლის ჭები, დაამწყვდიეთ ფრინველი, საქონელი, შეზღუდეთ ფუტკრის ფრენა!
- შეწამლული პროდუქტის საკვებად გამოყენება დაუშვებელია წამლობიდან 18-20 დღის განმავლობაში!
- წამლობა ტარდება უქარო ამინდში დილას ან საღამოს, ან ღრუბლიან ამინდში შუადღის საათებში!
- არ შეიძლება ქიმიური პრეპარატების გამოყენება ღია წყალსაცავებისა და წყალსატევების სიახლოვეს!



ბახსოვდეთ!

დროულად ჩატარებული მექანიკური და აგროტექნიკური ღონისძიებები მნიშვნელოვნად ამცირებს მავნებლის გავრცელებას, რაც თქვენი მცენარეებისა და მოსავლის გადარჩენის გარანტიაა!



სხელი ხაზი

სამეგრელო - 16 600 (ზარი უფასო)
გურია - 16 006 (ზარი უფასო)

თბილისი 0159,
მარშალ გელოვანის გამზირი N6
www.nfa.gov.ge

სოფლის მეურნეობის სამინისტროს
საინფორმაციო სამსახური
15 01



სურათი 3. აზიური ფაროსანის მიერ დაზიანებული კულტურები



საჭირო ინფორმაცია

ბალჩეული კულტურების მავნე ორგანიზმები

ბალჩეული კულტურები ზიანდება სხვადასხვა მავნე ორგანიზმებით (დაავადებებით, მავნებლებით, სარვევლებით). დაავადებებიდან აღინიშნება სოკოვანი, ბაქტერიული და ვირუსული დაავადებები.

ბალჩეული კულტურები (საზამთრო, ნესვი, გოგრა, კიტრი, ყაბაყი და სხვ.) გოგრისებრთა ოჯახის წარმომადგენლებია, რომელშიც 1000-ზე მეტი სახეობა შედის, მათ სამშობლოდ ითვლება აზიის, აფრიკის, ამერიკის ტროპიკული და სუბტროპიკული ქვეყნები. ისინი სითბოს მოყვარული და გვალვამძლე მცენარეებია, აქვთ ხანგრძლივი სავეგეტაციო პერიოდი, კარგად ხარობენ ყაბიროსა და ნასვენ მინებზე, მსუბუქი მექანიკური შედგენილობის ნიადაგებზე.

ბალჩეული კულტურები მოჰყავთ სასურსათო, საკვები და ტექნიკური მიზნებისთვის. ისინი დიდი რაოდენობით შეიცავენ შაქრებს, A, B, C ვიტამინებს, გოგრის თესლი შეიცავს 50%-მდე ზეთს.

ბალჩეული კულტურები ზიანდება სხვადასხვა მავნე ორგანიზმებით (დაავადებებით, მავნებლებით, სარვევლებით). დაავადებებიდან აღინიშნება სოკოვანი, ბაქტერიული და ვირუსული დაავადებები. სოკოვანი დაავადებებიდან გავრცელებულია: ანთრაქნოზი (*Colletotrichum lagenarium* (Pass.) El. et Hals.), ფუზარიოზული ჭკნობა (*Fusarium oxysporum* Schlecht. Emend Snyd et Hans.), ჭრაქი (*Pseudoperonospora cubensis* Berk. Et Curt.), ნაცარი (*Podosphaera xanthii* Braun.), ასკოქიტოზი (*Ascochyta melonis* Pot.), ნაცრისფერი ობი (*Botrytis cinerea* Pers.), ალტერნარიოზი (*Alternaria cucumerina* Ell. et Ev.), რიზოქტონიოზი (*Rhizoctonia solani* Kuhn.), ქეცი (*Cladosporium cucumerinum* Ellis.) და სხვ; ბაქტერიულიდან - კუთხოვანი ბაქტერიული ლაქიანობა (*Pseudomonas syringae* pv. *Lachrymans*), ბაქტერიული ჭკნობა (*Erwinia tracheiphila* Smith.); ვირუსულიდან - კიტრის ჩვეულებრივი და მწვანე მოზაიკის ვირუსი.

ანთრაქნოზი - *Colletotrichum lagenarium* (Pass.) El. Et Hals.



ავადდება გოგროვანთა (საზამთრო, ნესვი, კიტრი, გოგრა) ფოთლები და ნაყოფები სხვადასხვა სიძლიერით. დაავადება ფოთლებზე ჩნდება მოყვითალო ლაქების სახით, რომლებიც შემდეგში ადვილად ხმება და იშლება; ნაყოფი სიმწიფის პერიოდში ავადდება, ჯერ ქვედა, ხოლო შემდეგ ზედა მხრიდან იფარება სხვადასხვა ზომის ლაქებით, რომლებზეც მეჭვები ვითარდება. დაავადებული ნაყოფები ლპება. სოკო აქტიურად ვითარდება 22-27°C ტემპერატურაზე. დაავადებას ხელს უწყობს ჰაერის მაღალი ტენიანობა.

ფუზარიოზული ჭკნობა - *Fusarium oxysporum* Schlecht. Emend Snyd. Et Hans.



დაავადება ვლინდება ფესვის ყელის ლპობით და მცენარის ჭკნობით. აღნიშნული სოკო ნიადაგის ბინადარია, იგი ინტენსიურად ვითარდება 25-30°C-ზე, ნიადაგის ტენიანობა 50-80% იდეალურია სოკოს განვითარებისთვის, ფესვებიდან იჭრება მცენარეში, ვრცელდება გამტარ

ჭურჭლებში, ინვეს მათ დაცობას, რის გამოც მცენარე ჭკნება და იღუპება.

ჭრაქი - *Pseudoperonospora cubensis* Berk. Et Curt.



საშიში დაავადებაა; სოკო აავადებს გოგროვნებს როგორც ღია, ისე დახურულ გრუნტში. ფოთლის ზედაპირზე ჩნდება მოყვითალო ფერის კუთხოვანი ლაქები, რომლებიც შემდეგ დიდდება და ერთიანდება. მაღალი ტენიანობის დროს ფოთლის ქვედა მხარეზე წარმოიქმნება მონაცრისფრო ფიფქი. ფოთლები მუქდება და ხმება.

ნაცარი - *Podosphaera xanthii* Braun.



ავადებს ყველა გოგროვანს. სიმპტომები ვლინდება მოძველებულ, ხნიერ ფოთლებზე, აგრეთვე ჩრდილში მყოფ ფოთლებზე. ფოთლები ორივე მხრიდან დაფარულია ფიფქით. ძლიერი დაავადებისას ფიფქით იფარება ღერო და ნაყოფები. ფოთლები ყვითლდება, ყავისფერდება და ხმება. განსაკუთრებით ძლიერ ვითარდება დაავადება მსხმოიარობის დასაწყისიდან და ხშირი ნარგაობის დროს.

ბალჩეული კულტურების ძირითადი მავნებლებია: ბაღჩის ბუგრი (*Aphis gossypii* Glov.), აბლაბუდიანი ტკიპა (*Tetranychus urticae* Koch.), მავთულა და ცრუმავთულა ჭიები, ნესვის ბუზი (*Myiopardalis pardalina* Biget.), თამბაქოს თრიფსი (*Thrips tabaci* Lind.) და სხვ.

ბაღჩის ბუგრი - *Aphis gossypii* Glov.



ბუგრები სახლდებიან ფოთლის ქვედა მხარეს, წუნნიან უჯრედის წვენს, რის შედეგადაც ფოთლები ხუჭუჭდება, ყლორტები დეფორმირდება, ყვავილები და ნასკვები ცვივა. ზიანის მომტანია იმაგო და მატლი. ბუგრები ითვლებიან მოზაიკის ვირუსის გადამტანებად. ბუგრების გავრცელებას ხელს უწყობენ სარვევლები, რომლებიც ზამთრობენ მცენარის ნარჩენებზე. ბაღჩის ბუგრი მოყვითალო ან მომწვანოა, უფროსი ასაკის ბუგრი არის ფრთიანი და უფრო. მატლი ღია მწვანეა, შემდეგ კი მოყვითალო-მწვანე ფერს იღებს. წელიწადში 15-20 თაობას იძლევა.

აბლაბუდიანი ტკიპა - *Tetranychus urticae* Koch.



ძლიერ საშიში მავნებელია, იგი გაზაფხულზე კვერცხებს დებს ფოთლის ქვედა მხარეზე და აბამს აბლაბუდას ქსელში; ტკიპა და მისი მატლები წუნნიან ფოთლებს, ფოთლის და ნაყოფის ყუნწებს, აჩენენ მათზე წინწკლებს, ფოთლები უფერულდება და ცვივა. ძალიან საშიშია დახურულ გრუნტში. განსაკუთრებით მაღალია მავნეობა ცხელ ამინდში. სეზონზე იძლევა 10 თაობას, დახურულ გრუნტში 15 თაობას. ტკიპა პატარა ზომისაა, მოყვითალო-მწვანე ფერის, გადაზამთრებული მდედრი ტკიპები მონითალო-სტაფილოსფერია; კვერცხები მომწვანო-მოყვითალო, მრგვალი, მცირე ზომის. ტკიპა იზამთრებს ნიადაგში, სარვევლებზე, მცენარულ ნარჩენებზე; მისი განვითარებისთვის ოპტიმალური ტემპერატურაა 25-30°C, ტენიანობა 35-55%, მაღალი ტენიანობა (80%) ხელს უშლის მის განვითარებას.

ნესვის ბუზი - *Myiopardalis pardalina* Biget.



ძირითადად ამიანებს ნაყოფს, მათზე ჩნდება წვრილი, ამობურცული ლაქები, დაზიანებული ნაყოფი ლპება. იზამთრებს ნიადაგში ჭურჭის სახით; გაზაფხულზე ბუზების გამოფრენა იწყება ნესვის ყვავილობის დროს; ბუზი ჩხვლავს ფოთოლს ან ნაყოფს და წვენი იკვებება. კვერცხის დასადებად იგი კაკლისოდენა ნაყოფს არჩევს. მატლები ზრდის დასრულების შემდეგ ნიადაგში ჩადიან დასაჭურვლად. წელიწადში იძლევა 3 თაობას.

თამბაქოს თრიფსი - *Thrips tabaci* Lind.



ძლიერ საშიში მავნებელია ღია და დახურული გრუნტის. ყვითელი, ყავისფერი, ვიწრო ფორმის მწერია; იმაგო წუნნით ამიანებს ფოთლებს, რომლებზეც ჩნდება გამჭვირვალე ლაქები; იზამთრებს ნიადაგში ან მცენარულ ნარჩენებზე ზრდასრულ ფორმაში. ოპტიმალური ტემპერატურა თრიფსის განვითარებისათვის 25-30°C-ია. წელიწადში იძლევა 3-5 თაობას, დახურულ გრუნტში - 6-8 თაობას.

ბალჩეულ კულტურებში გავრცელებულია სხვადასხვა სარვევლები: მინდვრის ღიჭა (*Sonchus arvensis* L.), ღორის ქადა (*Lactuca serriola* L.), ჯიჭაყა (*Amaranthus retroflexus* L.), ნაცარქათამა (*Cheopodium album* L.), შავი ძალყურძენა (*Solanum nigrum* L.), დანდური (*Portulaca oleracea* L.), ბურჩხა (*Echinochloa crus-galli* (L.) R. et Sch.), მწვანე ძურწა (*Setaria viridis* (L.) P.B.) და სხვა.



საჭირო ინფორმაცია

მინდვრის ღიჭა - *Sonchus arvensis* L.



მრავალწლიანი ფესვნაყარი სარეველაა რთულყვავილოვანთა ოჯახიდან, სიმაღლით 150-170 სმ; ფესვი - მთავარღერძა, ნიადაგში ვრცელდება 4მ-ზე, ჰორიზონტალურად - 1 მ-ზე; ღერო - ეკლიანი; ფოთლები - დაკბილული; ივითარებს ყვითელ, ბაბუანვერას მსგავს ყვავილებს. ერთ მცენარეზე ვითარდება 6000-20000 ცალი. თესლის სიცოცხლისუნარიანობა 5 წელი.

ღორის ქადა - *Lactuca serriola* L.



ორწლიანი ბალახოვანი მცენარეა რთულყვავილოვანთა ოჯახიდან, ფესურა ვრცელდება ჰორიზონტალურად და ვერტიკალურად; ღერო სწორმდგომი, ეკლიანი, უხეში, სიმაღლე 60 - 150 სმ, შეიცავს რძისებურ სითხეს; ფოთოლი მკდომარე მონაცრისფრო - მწვანე, დაკბილული; ყვავილედ კალათა, ყვავილი წვრილი ყვითელი, ყვავილობს ივნისსა და სექტემბერში.

ჯიჭაყა - *Amaranthus retroflexus* L.



ერთწლიანი საგაზაფხულო სარეველაა. ფესვი - მთავარღერძა; ღერო სწორი, მარტივი ან დატოტვილი, ღია მწვანედან მონითალომდე, სიმაღლე 20-150 სმ; ფოთლები კვერცხისებურ-რომბისებური; ყვავილედ - ცილინდრული, მწვანე ფერის, ყვავილობს ივნისსა და სექტემბერში. ერთი მცენარე იძლევა 5 000 თესლს.

ნაცარქათამა - *Cheopodium album* L.



ერთწლიანი, ბალახოვანი, საგაზაფხულო სარეველაა. ფესვი - მთავარღერძა; ღერო - სწორი, მომწვანო - მონაცრისფრო, სიმაღლე 20-100 სმ; ფოთლები - მორიგეობითი, კვერცხისებურ-რომბისებური, დაკბილული; ყვავილედ თავთავისმსგავარი, ყვავილობს ივლისსა და აგვისტოში. ერთ მცენარეზე ვითარდება 100000 თესლი; აღმოცენების უნარს ინარჩუნებს 8 წელიწადს.

ბურჩხა - *Echinochloa crus-galli* (L.) R. et Sch.



ერთწლიანი, მარცვლოვანი სარეველაა, სიმაღლით 15-100 სმ, ფოთლები ლანცეტისებური, სიგანით 2,5 სმ, ყვავილედ ერთ ყვავილიანი საგველაა. ნიადაგიდან 80% აზოტი გამოაქვს, საშიშროებას უქმნის საქონელს (იწვევს მონამვლას), ერთი მცენარე იძლევა 40 000 თესლს. გამოიყენება სასილოსედ, უვარგისია თივისთვის.

მწვანე ძურწა - *Setaria viridis* (L.) P.B.



ერთწლიანი მარცვლოვანი სარეველაა. ფესვი - ფუნჯა; ღეროს სიმაღლე 20 - 100 სმ; ფოთოლი ლანცეტისებური, ყვავილედ - თავთავი, სიგრძით 3 - 12 სმ, ყვავილობს ივნისიდან სექტემბრამდე, თესლმსხმოიარობა - ივლისიდან ოქტომბრის ბოლომდე, ერთ მცენარეზე ვითარდება 2300 მარცვალი, თესლის სიცოცხლისუნარიანობა - 4 წელი.



ადგილობრივი წარმოების პროდუქტი აგროპერლიტი

აგროპერლიტი - ეკოლოგიურად სუფთა მასალა, მარცვლის ზომა 1-5 მმ, ნაყრითი სიმკვრივე 90-130 კგ, ტენიანობა არა უმეტეს 5% - მიიღება ვულკანური წარმოების პერლიტის ნედლეულისაგან. პერლიტი - ფხვიერი, ფოროვანი, მსუბუქი, მტკიცე და გამძლე მასალაა. აქვს მაღალი აბსორბციის უნარი, შეუძლია შეინარჩუნოს საკუთარი წონის 400%-ზე მეტი სითხე, რომელსაც ინარჩუნებს ნიადაგში წყლის მარაგის შემცირებამდე და შემდეგ ნელ-ნელა უკან შთანთქმულ ტენს ხელმისაწვდომს ხდის მცენარეთა ფესვებისთვის.

ბიოლოგიურად მდგრადობა: არ ექვემდებარება მიკროორგანიზმების მიერ დაშლასა და განადგურებას, არ წარმოადგენს მღრღნელებისა და ქვეწარმავლებისთვის მიმზიდველ გარემოს.

ქიმიურად ინერტული: ნეიტრალურია ტუტებისა და სუსტი მჟავების მოქმედებისას, სტერილურია, არა-ტოქსიკურია, არ შეიცავს მძიმე მეტალებს, pH - 6.5-7.0.

აგროპერლიტი - ეს არის ტენიანობის ბუნებრივი დამგროვებელი, რომელიც აუმჯობესებს ნიადაგის სტრუქტურას და ქმნის კარგ წყლოვან-ჰაეროვან რეჟიმს. აგროპერლიტი - ეს არის თესლის დაჩქარებული აღმოცენება გრუნტში გადარგვამდე (ტენიან პერლიტში დათესვის შემთხვევაში); ეს არის მცენარეთა დაცვა (განსაკუთრებით ფესვების)

ტემპერატურის მნიშვნელოვანი ცვლილებებისაგან გაზაფხულზე და ზამთარში ღია გრუნტის პირობებში.

აგროპერლიტი გამოიყენება:

- ნიადაგში ტენიანობის შესანარჩუნებლად, რაც საშუალებას იძლევა მნიშვნელოვნად შემცირდეს რწყვის ინტენსივობა;
- როგორც სუბსტრატი ხილ-ბოსტნეულის ჩითილის გამოსაყვანად, სასათბურე მეურნეობებში, ფიტოტრონებსა და კლიმატურ საკნებში გამოსაყენებლად;
- როგორც ნიადაგის მელიორანტი ნიადაგის სტრუქტურის გასაუმჯობესებლად ღია გრუნტში ხილ-ბოსტნეულის მოსაყვანად;
- სუბსტრატის მოსამზადებლად ხილისა და კენკროვანი კულტურების დაფესვიანებისათვის;
- როგორც კომპონენტი ხილისა და კენკროვანი კულტურების ნერგების კონტეინერებში მოსაყვანად;
- სანერგე ორმოების მოსამზადებლად ტყის მასივების გაშენებისას;
- დეკორატიული მცენარეებისთვის სუბსტრატის მოსამზადებლად;
- როგორც სტერილური და ბიომდგრადი შესაფუთი მასალა ხილ-ბოსტნეულის ნერგების, ჩითილების, კალმებისა და ბოლქვების შენახვა-ტრანსპორტირებისთვის;
- გაზონების, ჩოგბურთის კორტების, გოლფის მინდვრების მოსაწყობად, ასევე ნებისმიერი სპორტული მოედნის ბალახის საფარით უზრუნველსაყოფად.

ბოსტნეულის მოყვანის მთლიანი ციკლის დროს, აგროპერლიტი უზრუნველყოფს კარგ დრენაჟს და ამავე დროს, ინარჩუნებს საჭირო ტენიანობას. არ მაგრდება და არ ლბება, ამცირებს ფესვების დანაკარგს ჩითილების და ნერგების ნიადაგიდან ამოღებისას, რადგან ის ეკვრის ფესვებს.

აგროპერლიტი მეყვავილეობაში - ეს არის ძალიან სტერილური გარემო და დანამატი ნაზავებისთვის. აგროპერლიტი შთანთქავს წყალს საკვებ ნივთიერებებთან ერთად და შემდეგ ამარაგებს მცენარის ფესვებს, ანუ მორწყვის დროს საკვები ნივთიერებები არ ირეცხება და რჩება აგროპერლიტის მარცვლებში, რითაც შემდგომში იკვებება მცენარე.

აგროპერლიტის გამოყენება უზრუნველყოფს:

- წყლისა და ჰაერის იდეალურ ბალანსს და ნიადაგის გაუმჯობესებულ სტრუქტურას;
- ნიადაგის ჰაერდამტკერი შესაძლებლობების გაზრდას და საჭირო დრენაჟს;
- ნიადაგზე ტემპერატურის ყოველდღიური ცვლილების გავლენის შემცირებას;
- დანაკარგების შემცირებას როგორც ზედმეტი ტენიანობისას, ასევე ტენის ნაკლებობის დროს;
- ნიადაგის ზედაპირზე ქერქის წარმოქმნის თავიდან აცილებას;
- ნიადაგის დატკეპვის შემცირებას;
- მცენარეების ფესვთა სისტემის თანაბრად განაწილებას;
- პროდუქციის ღირებულების შემცირებას მოსავლის 10-20% ზრდის ხარჯზე.

ფრაქციონირებულ და აფუებულ პერლიტს, აგროპერლიტს და ფილტროპერლიტს, რომელიც მიღებულია უმაღლესი ხარისხის ნედლეულისგან და შეესაბამება საერთაშორისო სტანდარტებს, საქართველოში საბოლოო კომპანია „ფარავანპერლიტი“ აწარმოებს.





ინტერვიუ

სასოფლო-სამეურნეო კოოპერატივების მხარდაჭერა გრძელდება



სასოფლო-სამეურნეო კოოპერატივების მხარდაჭერის პროგრამების შესახებ სასოფლო-სამეურნეო კოოპერატივების განვითარების სააგენტოს თავმჯდომარე **გიორგი მიშელაძე** საუბრობს

- როგორ მიმდინარეობს სასოფლო-სამეურნეო კოოპერატივების განვითარების პროცესი?

საქართველოს სოფლის მეურნეობის სამინისტროს სისტემაში, 2013 წელს შეიქმნა სსიპ სასოფლო-სამეურნეო კოოპერატივების განვითარების სააგენტო. პირველად კოოპერატივის სასოფლო-სამეურნეო სტატუსი 2014 წლის 7 მარტს მიენიჭა. დღეისათვის საქართველოში სხვადასხვა დარგის 1500-ზე მეტი სასოფლო-სამეურნეო კოოპერატივია რეგისტრირებული. არსებული კოოპერატივების წარმატებული მომავალი მეტწილად დამოკიდებულია მათ გამსხვილებაზე, რითაც საშუალება მიეცემათ, არამხოლოდ პირველადი პროდუქციის წარმოებით, არამედ, სრული სანარმოო ციკლის შექმნით ბაზარს მიაწოდონ საბოლოო პროდუქცია, რაც მათ დამატებით შემოსავლის მიღების შესაძლებლობას მისცემს.

- რომელია მიმდინარე პროგრამები, რომელსაც სასოფლო-სამეურნეო კოოპერატივების განვითარების სააგენტო ახორციელებს?

ახალი პროგრამა, რომელსაც სააგენტო მიმდინარე წლიდან ახორციელებს, არის მევენახეობის სასოფლო-სამეურნეო კოოპერატივების ხელშეწყობის სახელმწიფო პროგრამა. პროგრამით დადგენილი კრიტერიუმების დაკმაყოფილების შემთხვევაში, კოოპერატივს 100 ტონა ყურძნის პირველადი გადამამუშავებისათვის საჭირო აღჭურვილობა გადაეცემა; კოოპერატივმა კი სანარმოს შენობა-ნაგებობის მონაცხე უნდა უზრუნველყოს.

მევენახეობის სასოფლო-სამეურნეო კოოპერატივების ხელშეწყობის სახელმწიფო პროგრამაში მონაწილეობისათვის დადგენილი პირობებით, სასოფლო-სამეურნეო კოოპერატივის წევრთა რაოდენობა უნდა შეადგენდეს არანაკლებ 20 მეპაიეს, სასოფლო-სამეურნეო კოოპერატივს ან/და მის მეპაიეებს საკუთრებაში უნდა გააჩნდეთ არანაკლებ 20 ჰა ფართობი ვენახი, სადაც გაშენებული უნდა იყოს ვაზის ჯიშები: რქანითელი, საფერავი, მწვანე, ხიხვი, ქისი, ჩინური, ცოლიკაური, ციცქა, კრახუნა, ალექსანდროული, ოჯალეში, ჩხავერი, ალადასტური, უსახელოური, მუჭურეთული, ნულუკიდის თეთრა (რაჭული).

სახელმწიფო პროგრამაში მონაწილე სასოფლო-სამეურნეო კოოპერატივებს ჩაუტარდებათ სწავლება როგორც ღვინის სანარმოს ფუნქციონირებასთან დაკავშირებულ ტექნიკურ და მეთოდოლოგიურ საკითხებზე, ასევე, საქართველოს კანონმდებლობით დადგენილ სხვა სპეციფიკურ მოთხოვნებთან დაკავშირებით.

მნიშვნელოვანია, რომ პროგრამაში მონაწილე კოოპერატივის წევრებს საშუალება ეძლევათ სარგებელი ყურძნის რეალიზაციის გარდა, უკვე ღვინის რეალიზაციიდან მიიღონ.

მევენახეობის სასოფლო-სამეურნეო კოოპერატივების

სასოფლო-სამეურნეო მიმართულებით კოოპერაცია აგრარული პროდუქციის წარმოების ზრდას, თანამედროვე ტექნოლოგიებისა და სტანდარტების დანერგვას და, შედეგად, სოფლად მცხოვრები მოსახლეობის ეკონომიკურ გაძლიერებას უწყობს ხელს.

ხელშეწყობის სახელმწიფო პროგრამა საპილოტეა და მის ფარგლებში არანაკლებ 3 ერთეული სანარმოსთვის საჭირო აღჭურვილობა გაიცემა.

რაც შეეხება მეფუტკრეობის სასოფლო-სამეურნეო კოოპერატივების მხარდაჭერის სახელმწიფო პროგრამას, რომელიც 2015 წლის სექტემბრიდან ხორციელდება, ცვლილებები შევიდა და ახლა უკვე სახელმწიფო პროგრამაში ჩართულ კოოპერატივებს, სკვების, თაფლის საწურისა და თაფლის შესანახი ავზების გარდა, გადაეცემა ფიჭის ასათლევი დანა ელექტროგამაცხელებლით და ფიჭის ანათლის ავზით.

პროგრამით გათვალისწინებული კრიტერიუმების დაკმაყოფილების შემთხვევაში, კოოპერატივებს ღირებულების 30%-ად გადაეცემათ საკუთრებაში არსებული სკვების იდენტური რაოდენობა (არაუმეტეს 100 ცალი), 1 ერთეული 12 ჩარჩოიანი თაფლის საწური (ციბრუტი), თაფლის შესანახი სხვადასხვა მოცულობის (40, 60 და 220 ლიტრიანი) ავზები, რომელთა ჯამური ტევადობა არ უნდა აღემატებოდეს 2 200 ლიტრს და ფიჭის ასათლევი დანა ელექტროგამაცხელებლით და ფიჭის ანათლის ავზით.

გათვალისწინებულია შეღავათები იმ კოოპერატივებისთვის, რომელთა მეპაიეების 50%-ს შეადგენენ დევნილები ან/ და შეზღუდული შესაძლებლობის მქონე პირები, ასევე იმ კოოპერატივებს, რომელთა მეპაიეებს შეადგენენ მხოლოდ ქალები, კაპიტალური ინვესტირება გადაეცემათ ღირებულების 20% -ის ოდენობით.

პროგრამაში მონაწილეს შეუძლია მოითხოვოს ნები-სმიერი მისთვის სასურველი აღჭურვილობა როგორც ერთად, ისე ცალ-ცალკე.

კოოპერატივის მიერ წარმოებული თაფლის ერთი ნიმუში უსაყიდლოდ მონმდება საქართველოს სოფლის მეურნეობის სამინისტროს ლაბორატორიაში. მონაწილე ასევე მიიღებს ტექნიკურ დახმარებას „თაფლის შესახებ ტექნიკური რეგლამენტის დამტკიცების თაობაზე“ საქართველოს მთავრობის 2014 წლის 26 დეკემბერის N714 დადგენილების ძირითადი მოთხოვნების დანერგვასთან დაკავშირებით.

პროგრამაში მონაწილე კოოპერატივი კი, ვალდებულია სახელმწიფო პროგრამის ფარგლებში გადაეცემულ სკვებში განათავსოს ფუტკრის ოჯახები სკვების მიღებიდან 2 წლის ვადაში.

ასევე, ცვლილებები შევიდა რძის მწარმოებელი სასოფლო-სამეურნეო კოოპერატივების მხარდაჭერის სახელმწიფო პროგრამაში. პროგრამას დაემატა წვრილფეხა რქოსანი პირუტყვის კომპონენტი. სახელმწიფო პროგრამაში ჩართვა ახლა უკვე არა მხოლოდ მესაქონლეობის, არამედ მეცხვარეობის და მეთხევრობის დარგის კოოპერატივებსაც შეეძლება.

მეცხვარეობის მომთაბარე სპეციფიკიდან გამომდინარე, გათვალისწინებულია კოოპერატივისათვის თანადადინანსებით, ღირებულების 30%-ად, მობილური ტიპის 24 ადგილიანი საწვლევი აღჭურვილობის გადაცემა, თუ კოოპერატივს ან/და მის მეპაიე(ებ)ს საკუთრებაში არანაკლებ 2000 სული ცხვარი (ნერბი) გააჩნიათ.

იმ შემთხვევაში თუ კოოპერატივს ან/და მის მეპაიეებს საკუთრებაში არანაკლებ 200 სული თხა (ნეზვი) გააჩნიათ, მას 12 ადგილიანი საწვლევი და ყველის დამამზადებელი რძის სანარმოო აღჭურვილობა გადაეცემა.

მესაქონლე კოოპერატივებს განსაზღვრული კრიტერიუმის დაკმაყოფილების შემთხვევაში, სხვადასხვა სიმძლავრის რძის მიმღებ-გადამამუშავებელი აღჭურვილობა და ნედლი რძის კონტროლის სავლე ლაბორატორიული ხელსაწყოები გადაეცემა. პროგრამაში მონაწილე სასოფლო-სამეურნეო კოოპერატივებს მსხვილფეხა რქოსანი პირუტყვის ჯიშობრივი გაუმჯობესებისა და პროდუქტიულობის ამაღლების მიზნით კი, ხელოვნური განაყოფიერებისათვის

საჭირო აღჭურვილობა. სანარმოს შენობა-ნაგებობის აშენება წარმოადგენს მონაწილის ვალდებულებას.

მევენახეობის, მეფუტკრეობისა და რძის მწარმოებელი სასოფლო-სამეურნეო კოოპერატივების მხარდაჭერის სახელმწიფო პროგრამებში რეგისტრაცია ონლაინ რეჟიმში, სასოფლო-სამეურნეო კოოპერატივების განვითარების სააგენტოს ვებგვერდზე (www.acda.gov.ge) შესაძლებელი.

- როგორ შეაჯამებთ სასოფლო-სამეურნეო კოოპერატივების განვითარების სააგენტოს გასული წლის საქმიანობას?

მეფუტკრეობის სასოფლო-სამეურნეო კოოპერატივების მხარდაჭერის სახელმწიფო პროგრამა, როგორც უკვე აღვნიშნეთ, 2015 წლიდან მიმდინარეობს. სახელმწიფო პროგრამის ფარგლებში, 164 სასოფლო-სამეურნეო კოოპერატივს გადაეცა 13 936 სკა, 28 სასოფლო-სამეურნეო კოოპერატივს 28 ერთეული თაფლის საწური (ციბრუტი), ასევე, 27 კოოპერატივმა მიიღო ჯამურად 61 400 ლიტრის მოცულობის თაფლის შესანახი ავზები.

პროგრამაში ჩართული კოოპერატივების სკვების აღრიცხვა-რეგისტრაცია ხორციელდება სკაზე შესაბამისი ნიშნის (სააღრიცხვო ბარათის) დამაგრებით. აღრიცხვას ექვემდებარება მონაწილის საკუთრებაში არსებული, ისე კაპიტალური ინვესტირების ფარგლებში გადაცემული სკები, რაც ხელს უწყობს მიკვლევადას და უზრუნველყოფს ხარისხიანი და უვნებელი თაფლის წარმოებას.

აღსანიშნავია, რომ დღეის მდგომარეობით, აღრიცხულია, როგორც სახელმწიფო პროგრამის ფარგლებში გადაცემული, ასევე სასოფლო-სამეურნეო კოოპერატივების საკუთრებაში არსებული 34 615 სკა.

2016 წლის განმავლობაში, აშენდა და რძის მწარმოებელი სასოფლო-სამეურნეო კოოპერატივების მხარდაჭერის სახელმწიფო პროგრამის ფარგლებში გათვალისწინებული აღჭურვილობით დაკომპლექტდა 9 სანარმო. მათ შორის, 2 სამეგრელო-მეგომ-სვანეთის რეგიონში, 4 სამცხე-ჯავახეთში, 2 ქვემო ქართლში და 1 კახეთში. პროგრამაში ჩართულობით სასოფლო-სამეურნეო კოოპერატივებს საშუალება მიეცათ, სტანდარტების დაცვით მოახდინონ რძის მიღება. კოოპერატივებს ეძლევათ შესაძლებლობა მისი მეპაიეების წარმოებული რძე მიიღონ და აწარმოონ რძის პროდუქტები, რაც ხელს უწყობს, სანარმოო ციკლის გაზრდით, კოოპერატივების მეპაიეების შემოსავლების ზრდას.

კიდევ ერთი პროგრამა, რომელსაც სააგენტო გასულ წელს ახორციელებდა, იყო სასოფლო-სამეურნეო კოოპერატივების მოტობლოკებით და ხელის სათვისებით უზრუნველყოფის პროგრამა, რომელიც 2014 წლის 1 სექტემბრიდან დაიწყო. უკვე 700-მდე კოოპერატივი დაკმაყოფილდა 1500-ზე აგროკომპლექტითა და დამატებით 200-ზე მეტი ხელის სათვისით. შედეგად, სასოფლო-სამეურნეო კოოპერატივები აღიჭურვა მცირეგაბარითანი აგროტექნიკით, რაც ხელს უწყობს რთული რელიეფის მქონე და მცირე მინის ნაკვეთების დამუშავებასა და ეკონომიკურ საქმიანობაში მათ ჩართვას.





ქართული აგროწარმოება



ნიშური პროდუქციის წარმოებისთვის საქართველოს დიდი პოტენციური გააჩნია



პროდუქტის მახასიათებლები, წარმოების სპეციფიკურობა და მოხმარებასთან დაკავშირებული გამოცდილება, რომელიც დროთა განმავლობაში პროდუქტს სძენს მაღალ რეპუტაციას, თავს იყრის უნიკალური პროდუქტის დასახელებაში და იქცევა ამ პროდუქტის ღირებულ არამატერიალურ აქტივად. თუ ეს აქტივი დაკავშირებულია პროდუქტის წარმომავლობის გეოგრაფიულ ადგილთან, მაშინ მისი აღიარება ხდება ამ პროდუქტის მიმართ გეოგრაფიული აღნიშვნის გამოყენებით. დღეისათვის მსოფლიოში ცნობილია 10000-მდე გეოგრაფიული აღნიშვნა, მაგალითად: კონიაკი, შამპანური, როკფორი, კამაშერი, პარმეზანი და სხვ. ასეთი პროდუქტით გამოირჩევა ისეთი ქვეყნები, როგორებიცაა: საფრანგეთი, იტალია, ესპანეთი, ინგლისი, რომელთაც გააჩნიათ მაღალხარისხიანი და მრავალფეროვანი სოფლის მეურნეობისა და კვების პროდუქტების წარმოების განსაკუთრებით მდიდარი და მრავალსაუკუნოვანი ტრადიციები.

აღნიშნული სახის პროდუქციის წარმოების მიმართ სულ უფრო მზარდია მოთხოვნა როგორც ევროპის, ისე ამერიკის და აზიის სამომხმარებლო ბაზრებზე, რადგან ის აღიქმება როგორც ეფექტიანი ინსტრუმენტი, რომელიც ემსახურება ბუნებრივ პირობებთან და კულტურულ მემკვიდრეობასთან დაკავშირებული ადგილობრივი უნიკალური პროდუქციის ცნობადობის ზრდასა და კონკურენტუნარიანობის ამაღლებას.

გეოგრაფიული აღნიშვნის არსი შეიძლება მოკლედ ასე ჩამოყალიბდეს: გეოგრაფიული აღნიშვნა არის გეოგრაფიული ადგილის სახელი, რომელიც გამოიყენება ისეთი პროდუქტის აღნიშვნისათვის, რომლის განსაკუთრებული ხარისხი, თვისებები ან რეპუტაცია განპირობებულია ამ წარმოების ადგილისთვის დამახასიათებელი გარემო პირობებითა და ადამიანური ფაქტორით.

გარემო პირობებში იგულისხმება ნიადაგისა და წყლის შემადგენლობა, კლიმატი, ლანდშაფტი და სხვა ბუნებრივი მახასიათებლები. ადამიანური ფაქტორი მოიცავს ადგილობრივ მოსახლეობაში არსებული წარმოების



ტრადიციულ ცოდნასა და გამოცდილებას.

გეოგრაფიული აღნიშვნა დაცულია საქართველოს კანონმდებლობით და საერთაშორისო ხელშეკრულებებით. იგი სასაქონლო ნიშნისაგან ძირეულად განსხვავდება: -გეოგრაფიული აღნიშვნა მიუთითებს პროდუქტის წარმოების გეოგრაფიულ ადგილს და არა მწარმოებელ კომპანიას; ასევე, გეოგრაფიული აღნიშვნა არ არის ტრანსფერებადი, დაუშვებელია წარმოების სხვა გეოგრაფიულ არეალში გადანაცვლება.

ევროკავშირის კანონმდებლობა ცნობს გეოგრაფიული აღნიშვნების ორ სახეობას: დაცული ადგილწარმოების დასახელება (PDO- PROTECTED DENOMINATION OF ORIGIN) და დაცული გეოგრაფიული აღნიშვნა (PGI-PROTECTED GEOGRAPHICAL INDICATION)

საქართველოს კანონმდებლობის თანახმად, დღეისათვის რეგისტრირებულია შემდეგი სახის პროდუქცია: 18 სახის ადგილწარმოების დასახელების ღვინო, 8 სახის ადგილწარმოების დასახელების მინერალური წყალი და 20 სახის გეოგრაფიული აღნიშვნის სურსათი.

მათ შორის: ჭაჭა, ჩურჩხელა, ტყიბულის მთის ჩაი, ქუთაისის მწვანილი, მაჭახელას თაფლი, ახალქალაქის კარტოფილი, მანონი, სულგუნი, დამბალხაჭო, მესხური ტენილი, ჩოგი, თუშური გუდა და ყველის სხვა სახეობები.

კანონმდებლობის თანახმად, მას შემდეგ რაც სახელმწიფო (საქპატენტი - საქართველოს ინტელექტუალური საკუთრების ეროვნული ცენტრი) დაარეგისტრირებს გეოგრაფიულ აღნიშვნას, მწარმოებელი, რომელსაც სურვილი ექნება აწარმოოს აღნიშნული პროდუქტი, ვალდებულია სოფლის მეურნეობის სამინისტროდან აიღოს გეოგრაფიული აღნიშვნების წარმოების გამოყენების უფლება, რაც იმას ნიშნავს, რომ ის აკმაყოფილებს წარმოების სანიტარიულ - ჰიგიენურ და პატენტის რეცეპტურის პირობებს. ასევე, წარმოების სრულ ჯაჭვზე განხორციელდება პერმანენტული კონტროლი, რათა მიღებული პროდუქცია თავისი მახასიათებლებით ყოველთვის იყოს ერთგვაროვანი, რაც გეოგრაფიული აღნიშვნების პროდუქციისათვის ერთ-ერთი მთავარი მოთხოვნაა.

საქპატენტმა და სოფლის მეურნეობის სამინისტრომ, დონორ ორგანიზაციებთან ერთად, დაიწყო ერთობლივი ღონისძიება. მთელი საქართველოს მასშტაბით მიმდინარეობს გეოგრაფიული აღნიშვნების პოტენციალის შესწავლა, შეიქმნება ბრენდინგის სტრატეგია, დაიწყება ახალი პროდუქციის მახასიათებლების ჩამოყალიბების ხელშეწყობა და რეგისტრაცია, წარმოების ხელშეწყობა და მისი შემდგომი პოპულარიზაცია.

გეოგრაფიული აღნიშვნები მნიშვნელოვან როლს ასრულებს ქვეყნის განვითარებაში, კერძოდ მათი გამოყენება:

- ხელს უწყობს ახალი სამუშაო ადგილების შექმნას და შემოსავლების ზრდას;
- ზრდის ქვეყნის ცნობადობას და ხელს უწყობს აგრარული ტურიზმის განვითარებას;
- ზრდის საექსპორტო პოტენციალს და საბიუჯეტო შენატანებს;
- ხელს უწყობს ბუნებადაცვით პირობებს, ლანდშაფტის, ადგილობრივი ჯიშების, ბიომრავალფეროვნების შენარჩუნებას.

ასევე, მნიშვნელოვანია ბიო (ორგანული, ეკო) პროდუქციის წარმოება. საქართველოს ამ მიმართულებითაც მდიდარი ბუნებრივი რესურსი გააჩნია. ბიონარმოების ხელშეწყობის მიზნით, სამინისტროს მიერ იგეგმება გარკვეული თანადაფინანსების პროექტების განხორციელება.

სოფლის მეურნეობის სამინისტრო და საქპატენტი ერთობლივად ამუშავებს „ტრადიციული პროდუქტის“ საკანონმდებლო ბაზას, რომელიც ხელს შეუწყობს მრავალსაუკუნოვანი ქართული ტრადიციული პროდუქციის დაცვას და პოპულარიზაციას, მცირე და საშუალო მწარმოების განვითარებას სოფლად.

სოფლის მეურნეობის მინისტრის ლევან დავითაშვილის გადამწყვეტილებით, შეიქმნა მარკეტინგის საბჭო, რომელსაც ხელმძღვანელობს სოფლის მეურნეობის სამინისტროს სოფლის მეურნეობის და სურსათის დეპარტამენტის უფროსი თენგიზ კალანდაძე.

საბჭოს ძირითადი მიზნებია:

გეოგრაფიული აღნიშვნების სქემების განვითარება, პროდუქტის ბრენდინგი, ხარისხის ნიშნებისა და სტანდარტების შემოღება, მარკეტინგის საერთაშორისო პრაქტიკის დანერგვის ხელშეწყობა და მათი დაცვის სამართლებრივი და ინსტიტუციონალური მექანიზმების სრულყოფა.

სწორად წარმართული სტრატეგიის შემთხვევაში, მემორალნიშნული ნიშური პროდუქციის წარმოება მნიშვნელოვან როლს შეასრულებს სოფლის, სოფლის მეურნეობის, და ზოგადად ეკონომიკის განვითარებაში.





რჩევა ფერმერისთვის - ხურმის აბრეშქრობა



აღმოსავლური ხურმა

აღმოსავლური (იაპონური) ხურმა (*Diospyros Kaki* L) მეტად საინტერესო და მნიშვნელოვანი ხეხილოვანი კულტურაა. სიტყვა ხურმა სპარსულ ენაზე ფინიკს ნიშნავს. უკანასკნელი წლების განმავლობაში მისი წარმოება საქართველოში გაიზარდა და საექსპორტო მნიშვნელობაც შეიძინა. ხურმის ბაღების უმეტესი ნაწილი გაშენებულია აჭარაში, აფხაზეთში, აგრეთვე გურიის, სამეგრელოს, იმერეთის და აღმოსავლეთ საქართველოს ზოგიერთ თბილ ადგილებში, ძირითადად, მარნეულის, გარდაბნის, ყვარელის, სიღნაღის, გურჯაანისა და ლაგოდეხის რაიონებში.

ხურმის ნაყოფები შეიცავს ნახშირწყლების დიდ რაოდენობას, მინერალურ ნივთიერებებს, რკინას, ვიტამინებს, პოლიფენოლებს და ადამიანის ორგანიზმისთვის სასარგებლო სხვა ნივთიერებებს. აღმოსავლური ხურმა გამოიყენება როგორც ნედლი, ასევე გამხმარი და დაკონსერვებული სახით. ხურმის ჩირი საუკეთესო პროდუქტს წარმოადგენს, რომელიც იფარება დაკრისტალებული შაქრით და ინდურ ფინიკს გემოთი არ ჩამოუვარდება.

აღმოსავლური ხურმის სამშობლოდ ჩრდილოეთ ჩინეთი ითვლება. ეს კულტურა დასავლეთ საქართველოში XIX საუკუნის 90-იან წლებში იტალიიდან შემოიტანეს, საიდანაც გავრცელდა საქართველოს სხვა რეგიონებში. თუმცა, აღსანიშნავია, რომ ამ კულტურის ველური მონათესავე სახეობა, კავკასიური ხურმა (*Diospyros lotus*) საქართველოში დიდი ხანია ცნობილია.

საქართველოსათვის პრაქტიკული მნიშვნელობა აქვს



მხოლოდ სამ სახეობას: ვირგინიის ხურმას, კავკასიურ ხურმას და აღმოსავლურ (სუბტროპიკულ) ხურმას. პირველ ორს იყენებენ საძირედ, მესამეს კი, როგორც ხეხილს.

საქართველოში გავრცელებული ხურმის ჯიშები შეიძლება შემდეგნაირად დაიყოს:

- მწკლარტე – ხაჩია, როხო ბრილიანტე, კაკი ტიპო;
- არამწკლარტე (დამტვერვაზე დამოკიდებულებით) – ხიაკუმე, ზენჯი-მარუ;
- მუდმივ არამწკლარტე – ფუიუ.

პირველი ჯგუფის ზოგიერთი ჯიშის ნაყოფის წარმოსაქმნელად დამტვერვა აუცილებელი არ არის. მეორე ჯგუფის ზოგიერთი ჯიში მოითხოვს აუცილებლად დამტვერვას (ჰიაკუმე, ზენჯი-მარუ და სხვა). ამ ტიპის ხეებისათვის საჭიროა ბაღში დამამტვერიანებლების გამოჩვენება. სუბტროპიკული ხურმის ყვავილობა ჩვეულებრივ მაისის შუა რიცხვებიდან, ივნისის დასაწყისამდე გრძელდება. ხურმის პროდუქტიულობა მნიშვნელოვნად არის დამოკიდებულია დამტვერვასა და ჯიშების შერჩევაზე.

ადგილის შერჩევა

ხურმა აღმოსავლეთ საქართველოს მშრალ სუბტროპიკულ ზონაში (ყვარელის, სიღნაღის, გურჯაანის და გარდაბნის რაიონები), ასევე იმერეთის რიგ რაიონებში, ნიადაგის ტენით უზრუნველყოფის მიზნით, აუცილებლად მოითხოვს მორწყვას. გვალვიან წლებში მორწყვა აუცილებელია დასავლეთ საქართველოშიც. იმ ადგილებში სადაც ზამთრის ტემპერატურა -16-18°C-მდე ეცემა ამ კულტურის გაშენება მიზანშეწონილი არ არის. სუბტროპიკული ხურმის მოსავლიანობაზე უარყოფით გავლენას ახდენს ქარი, რომელიც იწვევს ნაყოფის მექანიკურ დაზიანებას და ცვენას. ამისათვის, ხურმის გასაშენებლად შერჩეული უნდა იქნას ქარისგან დაცული ადგილი ან მოეწყოს ქარსაფარები.

ხურმისათვის საუკეთესოა ალუვიური, ნემომპალა, კარბონატული, ნაკლებად მჟავე წითელმიწა და ენერმიწა ნიადაგები. ექსპოზიციის მიხედვით უკეთესია დასავლეთის და აღმოსავლეთის ფერდობები. ვაკე და მცირედ დაქანებულ ადგილებზე ბაღების გაშენებისას, ნიადაგი უზრუნველყოფილი უნდა იყოს ბუნებრივი დრენაჟით.

ბაღის გაშენება

ბაღის გაშენებამდე წლით ან წლინახევრით ადრე უნდა ჩატარდეს საპლანტაჟო მოხვნა (ღრმა მოხვნა, ერთფრთიანი გუთნით). თუმცა, შესაძლებელია ამ დროის შემჭიდროვებაც და პლანტაჟის განხორციელება 6-9 თვით ადრე. საპლანტაჟო ხენის სიღრმე შეადგენს 40-60 სმ-ს ნაკლებად ნაყოფიერ და 60-80 სმ-ს ნაყოფიერ მიწებზე. ღრმა პლანტაჟს არ იყენებენ 7-100 დახრილობის ფერდობებზე, ძლიერკარბონატულ ნიადაგებზე, ძლიერი თიხნარი ქვენიადაგის მქონე ფართობებზე. პლანტაჟის კარგი ალტერნატივაა ღრმა ჩიხელური გამაფხვიერებელი ან რიპერით ქვენიადაგის ფენის დამუშავება 60 - 80 სმ სიღრმეზე.

პლანტაჟის შემდეგი ღონისძიებებია: გადახვნა, კულტივაცია დისკოებიანი კულტივატორით, კულტივაცია როტაციული კულტივატორით.

პლანტაჟის ან გადახვნის პარალელურად ახდენენ ნიადაგის განოყიერებას. ამ დროს ნაკვეთში შედის ორგანული სასუქები (ნაკელი, კომპოსტი), ფოსფორიანი, კალიუმიანი ან კომპლექსური სასუქები. სასუქების შეტანის დოზები განისაზღვრება ნიადაგის ნაყოფიერების მიხედვით მხოლოდ წინასწარ ჩატარებული ნიადაგის ანალიზის საფუძველზე.

დარგვა

ხურმა შეიძლება დავრგოთ გვიან შემოდგომაზე ან ადრე გაზაფხულზე. გაზაფხულზე ხეხილის დარგვა სასურველია დამთავრდეს 15 აპრილამდე.

ბაღის გაშენებისას ნერგის ხარისხი ერთ-ერთი მნიშვნელოვანი ასპექტია, ამიტომ მის შერჩევას დიდი ყურადღება უნდა მიექცეს. ნერგი უნდა იყოს ერთწლიანი ან ორწლიანი, კარგად განვითარებული ფესვთა სისტემით, სწორი ღეროთი და არანაკლებ 140-160 სმ-ის სიგრძის. ნერგის დარგვის წინ, სასურველია, სარგავი ორმო ამოღებული იყოს რამდენიმე დღით ადრე, ორმოს დიამეტრი 50-60 სმ-ია, ხოლო სიღრმე - 30-40 სმ. ნერგი ფრთხილად ირგვება ორმოში, მოიტკეპნება და მოირწყვება. თითოეულ ორმოში ნერგს დაესობა ჭიგო და აიკვრება 2 ადგილზე.

დარგვის შემდეგ აუცილებელია ნერგის მორწყვა. მორწყვა რეგულარულად უნდა განმეორდეს მოკლე ინტერვალებით, ნერგის გახარებაამდე.



რჩევა ფორმირების - ხურმის აბრეშქროლოგია

დარგვის სქემები

ხურმის ბაღის გაშენების რეკომენდებული სქემებია: 6 X 4, 6 X 5 მეტრი, ინტენსიურ სისტემებში - 5 X 3 მეტრზე.

ყველა ჯიშისათვის, რომელთა განაყოფიერებისათვის საჭიროა დაირგოს დამამტვერიახეველი ჯიშები.

სხვა-ფორმირება

აღმოსავლური ხურმის ფორმირების რეკომენდებული მეთოდებია: ცენტრალურ-ლიდერული ან, ზოგიერთ შემთხვევაში, მრავალლიდერული ჯამისებრი ფორმირება.

ლიდერული ფორმირებისას, გამოყოფენ ლიდერს, აცილებენ კონკურენტს, ახდენენ ტოტების დაქვემდებარებას. თუ აღმოსავლეთის ხურმის მოცემულ ჯიშს აქვს მიდრეკილება ძლიერი დატოტვისა და ჩახშირებისაკენ, ახდენენ ჩამახშირებელი ტოტების ამოჭრას. ძირითადი ვარჯის შექმნის შემდეგ გასხვლის ინტენსივობა მცირდება, ტარდება მხოლოდ დამიანებული გამომარი ტოტების მოცილების ან ჩამახშირებელი ტოტების გამოხშირვის მიზნით.

სიბერის პერიოდში ხურმის ხეების გაახალგაზრდავება სავსაშუალოდ ეფექტიან, ამისათვის ვარჯს ძლიერ გამოხშირავენ და დედატოტებს ამოკლებენ 0,5 ან 0,8 მეტრამდე.

განოყიერება

საუკეთესო შედეგს იძლევა ორგანული სასუქები 30-40 კგ თითოეულ ძირზე, ხოლო მინერალური სასუქებიდან თითოეულ ძირზე რეკომენდებულია: ამონიუმის გვარჯილა 500-1000გ, სუპერფოსფატი 800-1200გ, კალიუმის მარილი 300-400გ. ფოსფოროვანი და კალიუმის სასუქები შესაძლებელია შეტანილი იქნას თებერვალში ნიადაგის დაბარვის პროცესში, ხოლო აზოტოვანი - მარტი-აპრილის თვეში.

სარეველბის კონტროლი

ხურმის ბაღში სარეველების კონტროლისთვის გამოიყენება როგორც მექანიკური, ასევე ქიმიური მეთოდები. ბაღში იყენებენ კონტაქტურ და სისტემურ აღმოცენებამდე და აღმოცენების შემდეგ ჰერბიციდებს: გლიფოსატი (კლინი, ურაგანი, ნოკდაუნი და სხვა) 4-6 ლიტრი/ჰა, გლიფოსინატი, დიქვატი (ბასტა, რეგლონი) 3-4 ლიტრი/ჰა (სამუშაო ხსნარის გამოყენების რეკომენდებული ნორმაა 300 - 400 ლიტრი/ჰა) და ასევე სხვა დაშვებულ პრეპარატებს.

რიგთაშორისებში სარეველების კონტროლისათვის მიმართავენ სიდერატების თესვას ან დაკორდებას, რომლის რეგულირებასაც ახდენენ ვეგეტაციის პერიოდში ხშირი 4-6 თიხვით. ასევე გავრცელებულია შავი ანეულის მეთოდიც - სემონის განმავლობაში რიგთაშორისების მრავალჯერადი კულტივაცია.

მავნებელ-დაავადებების კონტროლი

ხურმის პლანტაციებს აზიანებს ჩვენში სავსაშუალოდ გავრცელებული მავნებლები: ფარიანები, თრიპსები, ცრუფარიანები, მინაფრთიანები, ტკიპები და სხვა.

დაავადებებიდან ხურმის კულტურას აზიანებს: ნაცრისფერი სიდამპლე, ფოთლების სილაქავე და სხვა დაავადებები. ხურმის ბაღებში ეფექტიანი ღონისძიებაა მოსვენების პერიოდში, კვირტების დაბერვამდე მეთოვანი ემულსიის გამოყენება, სპილენძის პრეპარატების გამოყენება, ხოლო მავნებლების წინააღმდეგ შესაბამისი ქიმიური და ბიოლოგიური საშუალებების გამოყენება. ასევე დიდი მნიშვნელობა აქვს ბრძოლის მექანიკურ ღონისძიებებს (ჩამოცვენილი ფოთლებისა და ანასხლავის დროული გატანა ბაღიდან).

ხურმის ჯიშები

ჰაჩია - სინონიმი „იაპონური ხურმა“, მწკლარტე რბილობიანი ხურმის ჯიშია, ხე ძლიერი ზრდისაა, ვარჯი პირამიდული ფორმის, გადაშლილი. ნაყოფები მსხვილია, 250-300 გრამი წონის, ფორმა კონუსური, ფორმის, გამოკვეთილი წვეთით, შეფერვა მუქი ნარინჯისფერია, ნაყოფები ხეზე დიდხანს რჩება. ნაყოფები უთესლოა, ზოგჯერ რამდენიმე თესლით. რეგულარული მსხმოიარობისთვის საჭიროებს დამტვერვას. რბილობი ნაყოფში სრულ სიმწიფემდე მწკლარტეა, სიმწიფეში - ტკბილი, სასიამოვნო გემოსია. გამოიყენება როგორც ნედლ ხილად, ასევე საჩირედ. მწიფდება ნოემბერში.

ფუიუ - ხე საშუალო ან საშუალოზე ძლიერი ზრდისაა, ნაყოფი მსხვილია, ბრტყელი, დაკუთხული, მოსავალი იკრიფება ოქტომბერში, ნაყოფის შეფერვა ღია ყვითელი, რბილობი ღია ნარინჯისფერი, შებრტყელებული, გამოკვეთილი წიბოებით, არ ახასიათებს სიმწკლარტე. ტკბილი სასიამოვნო გემოსია. ჯიში ტრანსპორტაბელურია, გამოიყენება როგორც სასუფრედ, ასევე მაღალი ხარისხის ჩირის დასამზადებლად. მწიფდება ნოემბრის დასაწყისში, ნარგობა გვხვდება ფოთის, სენაკის, სამტრედიის, ლანჩხუთის, ზუგდიდის სანარმოო პლანტაციებსა და საკარმიდამო ნაკვეთებში.

ხიაკუმე - სინონიმი „კარალიოკი“, ფართოდ არის გავრცელებული სუბტროპიკულ რეგიონებში, ხე საშუალო ზრდისაა, ხშირი ვარჯით, უხვმოსავლიანი ჯიშია, მოსავალი შემოდის არაერთდროულად, იკრიფება ოქტომბერში, ნაყოფი ღია ნარინჯისფერია, მსხვილი და მრგვალი ფორმის. თუ ნაყოფი მიღებულია დამტვერვით, რბილობი ტკბილია და მუქი ყავისფერია. გამოიყენება, როგორც ნედლ ხილად, ასევე საჩირედ. მწიფდება ოქტომბერ-ნოემბერში.

ჩინებული - ხე საშუალო ან საშუალოზე დაბალი სიდიდის, სუსტად მოზარდი, 6-8მ სიმაღლისაა. ნაყოფი დიდი ზომისაა 300-400 გრ, ფორმით ფართო კონუსური, წაწვეტილი, კანი პრიალა, გლუვი, რბილობი სქელი ცომისმაგვარი, მკვრივი. დამწიფებამდე მაგარი და მწკლარტე, შემდეგ ტკბილი. მისგან მზადდება საუკეთესო ჩირი. ნაყოფი მწიფდება ოქტომბერ-ნოემბერში.

როხო ბრილიანტე - ესპანური, მწკლარტე რბილობიანი ხურმის ჯიშია, ხე საშუალო ზრდისაა, ვარჯი გადაშლილი. ნაყოფები მსხვილია, 220-270 გრამი წონის, ფორმა ოდნავ კონუსური. რეგულარული მსხმოიარობისთვის საჭიროებს დამტვერვას. ძირითადად გამოიყენება სასუფრედ, მწიფდება ოქტომბერ-ნოემბერში.

გეილეი - ხურმის ბაღებში როგორც დამამტვერ-რიანებელი საუკეთესო ჯიშად ითვლება. ნაყოფი პატარა ზომისაა, მოგრძო კონუსური ფორმის. რბილობი მკვრივი, წვნიანი, ნაყოფი თესლიანია დაბალი კვებითი ღირებულებით.

მოსავლის აღება, შენახვა და შრობა

ნაყოფის კრეფის დრო დამოკიდებულია როგორც ჯიშზე, ისე მათი გამოყენების პირობებზე, მაგალითად: ჰაჩია იკრიფება მაშინ, როდესაც ნაყოფის ზედაპირის ორი მესამედი შეწითლდება. ხიაკუმეს ნაყოფის კრეფა დასაშვებია მათი სრული გაყვითლების შემდეგ. ფუიუს გასაგზავნად ან შესანახად გამიზნული ნაყოფები იკრიფება უფრო ადრე, სრულ სიმწიფეში შესვლამდე. ნაყოფის ტრანსპორტირების დროს უნდა ვერიდოთ მაღალ ტემპერატურას.

ხურმის ნაყოფის შესანახად ოპტიმალურ ტემპერატურად ითვლება 0-2°C და 85-95% ფარდობითი ტენიანობა. ამ პირობებში ნაყოფი ინახება თებერვლამდე. ხურმა ეთილენის მიმართ მგრძობიარე ხილია, ამიტომ მისი შენახვისას აუცილებლად გათვალისწინებული უნდა იქნას საწყობის ეთილენისგან განწმენდის აუცილებლობა. საწყობში



მონყობილი უნდა იყოს ჰაერის ვენტილაციის სისტემა.

არამწკლარტე ჯიშები - ხიაკუმე (კარალიოკი) და ფუიუ - ძალიან მგრძობიარეა ოპტიმალურზე მაღალ ტემპერატურაზე შენახვის მიმართ, ამ დროს მათი შენახვისუნარიანობა მკვეთრად ეცემა. მწკლარტე ჯიშები - ჰაჩია და სხვა - ნაკლებად მგრძობიარეა ასეთი პირობებისადმი.

ხურმის ჩირის დამზადება შესაძლებელია, როგორც ბუნებრივ პირობებში, ასევე საშრობი კამერების გამოყენებით. შრობის პროცესი უნდა მიმდინარეობდეს 50-60°C ტემპერატურაზე, რომელმაც თანდათანობით უნდა მიაღწიოს 70-75°C-ს. 1 კილოგრამი ჩირის მისაღებად საჭიროა საშუალოდ 4-6 კილოგრამი ხურმის ნაყოფი. ხურმის ჩირის საბაზრო მოთხოვნილება და სარეალიზაციო ფასი სავსაშუალოდ მაღალია, რაც თავისთავად აჩენს ინტერესს ფერმერულ მეურნეობებში ამ კულტურის ფართოდ გავრცელების შესაძლებლობებზე.





სტაფილოს წარმოების საინვესტიციო შესაძლებლობები



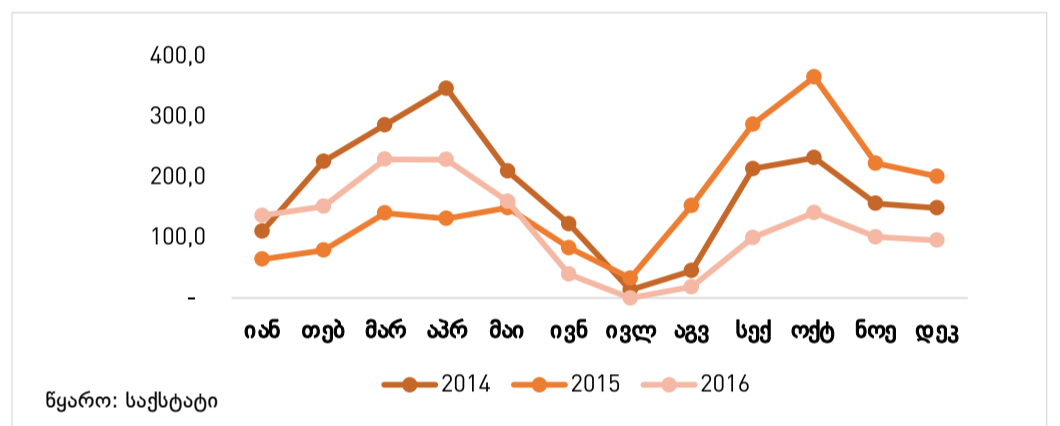
სტაფილოს წარმოების ინტენსიური განვითარებისათვის საქართველოში შესაბამისი ბუნებრივ-კლიმატური პირობები არსებობს. ადგილობრივ ბაზარზე სტაფილოს მიწოდება ივლისის შუა რიცხვებში იწყება ქართლიდან, სექტემბრის დასაწყისში გრძელდება სამცხე-ჯავახეთის დაბლობიდან და სექტემბრის შუა რიცხვებიდან სამცხე-ჯავახეთის

მაღლობიდან. ადგილობრივი წარმოების სტაფილო ბაზარზე თებერვლის ბოლომდე ხელმისაწვდომი. არსებული სტატისტიკური მონაცემების მიხედვით, სტაფილოს წარმოება მრავალი ტენდენციით ხასიათდება.

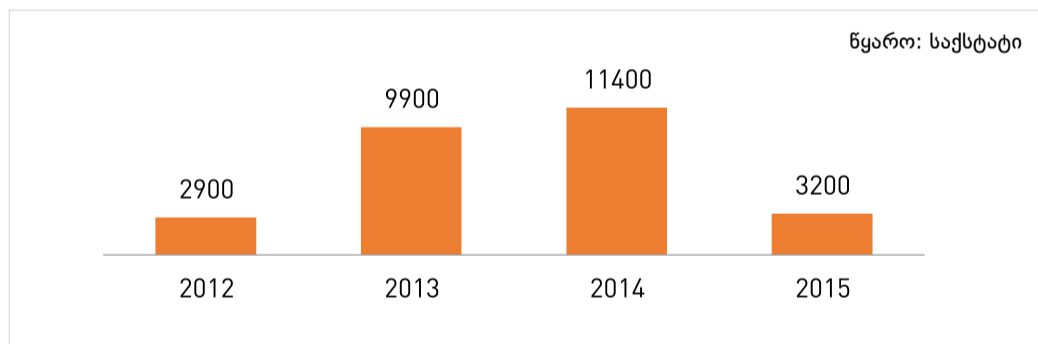
საინვესტიციო შესაძლებლობები

- მაღალკონდიციური თესლის წარმოების განვითარება
- წარმოების საშუალებების მიწოდება (მცენარეთა დაცვის საშუალებები, სასუქები, სარწყავი სისტემები და სხვა)
- ღია გრუნტში წარმოების განვითარება
- სასოფლო-სამეურნეო მანქანა-დანადგარებისა და ხელსაწყობების მიწოდება
- პირველადი პროდუქციისთვის შესაფუთი მასალების წარმოება
- მოსავლის აღების შემდგომი ტექნოლოგიების განვითარება

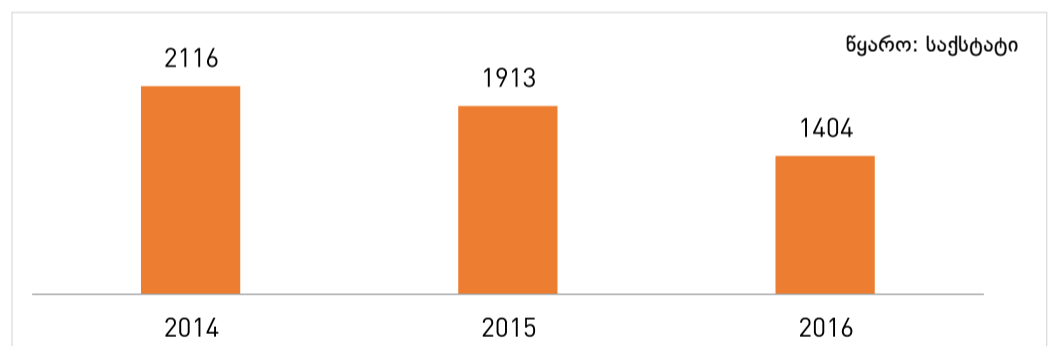
იმპორტი თვეების მიხედვით (1000 აშშ დოლარი)



წარმოება წლების მიხედვით (ტონა)



იმპორტი წლების მიხედვით (1000 აშშ დოლარი)

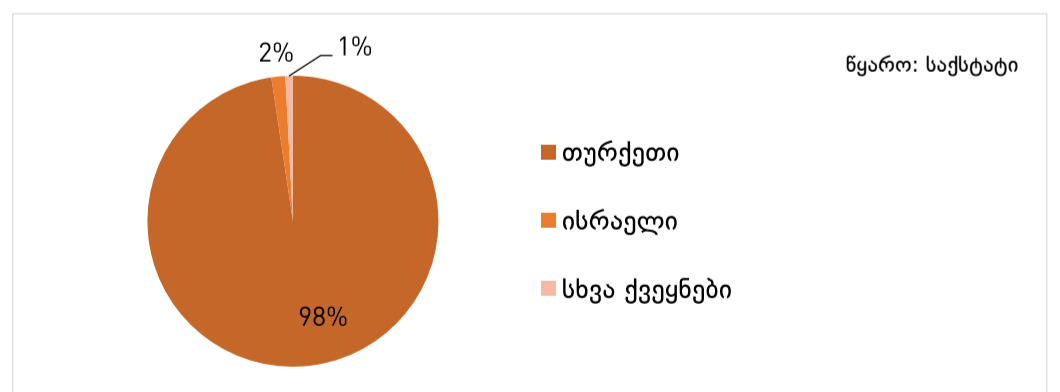


მოსავლიანობა

საქართველოში მოსავლიანობის პროცენტული წილი სხვა ქვეყნების მოსავლიანობასთან მიმართებაში			
სომხეთი	აზერბაიჯანი	თურქეთი	ევროკავშირი
16%	28%	18%	9%

წყარო: FAOSTAT

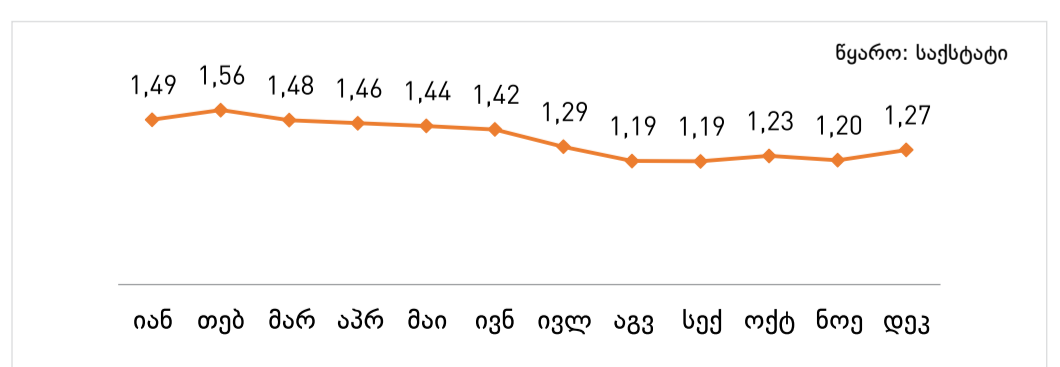
ძირითადი იმპორტიორი ქვეყნები



თესვის და მოსავლის აღების პერიოდები

თვეები	I	II	III	VI	V	VI	VII	VIII	IX	X	XI	XII
დარგვა												
მოსავ. აღება												

საშუალო საბაზრო ფასები თვეების მიხედვით – 2016 (ლარი/კგ)



ფინანსური მაჩვენებლები	
ფართობი	1 ჰა
საწყისი საინვესტიციო კაპიტალი (მინის ფასი)	5 000 ლარი
უკუგების პერიოდი	მე-4 წელი
IRR (8 წელი)	26 %