



„ნარინჯისფერი რთველი“

აჭარაში წითრუსის საკოორდინაციო შტაბი გაიხსნა

აჭარის სოფლის მეურნეობის სამინისტრომ სამრეწველო გადამამუშავებისთვის განკუთვნილი მანდარინის რეალიზაციის ხელშეწყობი ღონისძიება დაიწყო. საწარმოებში მანდარინის ორგანიზებულად ჩაბარების მიზნით, საკოორდინაციო შტაბი ამოქმედდა.

კომპანიები, რომლებიც 1 კგ სამრეწველო გადამამუშავებისთვის განკუთვნილ მანდარინს არანაკლებ 20 თეთრად შეისყიდებიან, 10 თეთრს აჭარის სოფლის მეურნეობის სამინისტრო სუბსიდიის სახით

აანაზღაურებს.

მიმდინარე წელს არასტანდარტული მანდარინის მიღება-გადამამუშავებას შპს „TCF GEORGIA“ და შპს „Georgian industrial Asset Management Group“ განახორციელებს. TCF GEORGIA 4 000 ტონა არასტანდარტული მანდარინის მიღებას გეგმავს, შპს „Georgian industrial Asset Management Group“-ს, მიღება-გადამამუშავების ლიმიტი არ აქვს.

წელს, საპროგნოზო მონაცემებით, ციტრუსის მოსავალი 50-55 ათასი ტონა იქნება. საექსპორტო მანდარინს ამზადებს 40-მდე ციტრუსის მიმღებ-დამხარისხებელი საწარმო, რომელთაც ჯამში 30 000 ტონაზე მეტის მიღება-დახარისხება შეუძლია.

ილია ჭავჭავაძე 180



33.2

სამთავრობო ცვლილებები

• საქართველოს პრემიერ-მინისტრი:
„ჩვენი წინასაარჩევნო პროგრამა, მთავრობის მიერ გამოცხადებული რეფორმების გეგმა ითვალისწინებს იმგვარ ცვლილებებს, რომელიც კიდევ უფრო უკეთ უპასუხებს ახალ გამოწვევებს, მოემსახურება ჩვენი მოსახლეობის კეთილდღეობის უზრუნველყოფას და ქვეყნის სწრაფ განვითარებას“.

33.4

წარმატების ისტორიები

- რძის გადამამუშავებელი საწარმო „ალპური“
- მუხრანის აგროსაწარმო
- რაჭული ლორი

33.7

110 წლის იუბილე

საქართველოს სოფლის მეურნეობის სამინისტროს ლაბორატორიას დაარსებიდან 110 წელი შეუსრულდა.

33.8-9

თვითუზრუნველყოფის კოეფიციენტი

- ფრინველის კვერცხი
- რძე და რძის პროდუქტები
- კარტოფილი
- ბოსტნეული

33.11

სავეტერინარო განათლება

2017 წლის 27 ოქტომბერს, საქართველოს პარლამენტმა, მესამე მოსმენით, მიიღო „უმადღესი განათლების შესახებ“ კანონში შესატანი ცვლილება.

33.12

რა უნდა ვიცოდეთ ინფექციურ დაავადებებზე

- რა არის ცოფი და როგორ ვებრძოლოთ დაავადებას
- რა არის ჭილეხი და როგორ ვებრძოლოთ დაავადებას

33.13



მსოფლიო სამეცნიერო საზოგადოებამ აღიარა, რომ მეღვინეობის უძველესი კვალი სწორედ საქართველოს ტერიტორიაზე იქნა აღმოჩენილი, საიდანაც ის მთელ მსოფლიოში გავრცელდა და უდიდესი გავლენა იქონია სოფლის მეურნეობის, ხალხთა კულტურის, ბიოლოგიის, მედიცინისა და, ზოგადად, ცივილიზაციების ჩამოყალიბებაზე.



ილია ჭავჭავაძე 180



ილია ჭავჭავაძის 180 წლის იუბილესთან დაკავშირებით, საქართველოს მთავრობის მიერ ორგანიზებულ ღონისძიებათა ფარგლებში, სოფლის მეურნეობის მინისტრი ლევან დავითაშვილი საქართველოს აგრარული უნივერსიტეტის აგრარული და საბუნებისმეტყველო მეცნიერებების სკოლის მევენახეობა-მეღვინეობის პროგრამის სტუდენტებს შეხვდა.

შელოცე იგი ნაკოი ზეგნის ღვინისა, ხაძეოსაჲ ზეგნეოხის ღვინის სოფარ უთუგოიან ზეგნის შინ-აოხიი თო უაჩუგოიი ახაჯაქიი, სხაჲო იგი ნაკოი ღიხისოხა ზეგნის ღვინისა, რა თო ზეგნი ღვინა აქესჲე უბს უაიხსნის საქეყანა ბახისას, სხაჲო აჲ ღიხისოხის სქალოსითი უაიხსნის, თო ძალოაძაქსეგნე შინაოხი ახ-ჯაქიიის ზელძესეგნს რა ქაქაუქს ღვინისა რა თქეგნის სქალოსითი უაქაუქსიი“ -

ილია



ქვევრის ღვინის დაყენების ქართულ ტრადიციულ მეთოდს 2013 წელს იუნესკოს (UNESCO) არამატერიალური კულტურული მემკვიდრეობის ძეგლის სტატუსი მიენიჭა, რაც გზავნილია მთელი მსოფლიოსთვის, რომ ღვინო უძველესი ქართული კულტურის შემადგენელი ნაწილია.

საგურამოში, გურამიშვილების მარანში გამართულ შეხვედრაზე სოფლის მეურნეობის მინისტრმა სტუდენტებთან ილია ჭავჭავაძეზე, როგორც სოფლის მეურნეობის დარგის განვითარების ნოვატორზე ისაუბრა.

„ილია - ჩვენი თანამედროვე“ ამ სათაურით აღვნიშნავთ წელს ილია ჭავჭავაძის 180 წლის იუბილეს. ის საკითხები, რომელსაც ილია ჭავჭავაძე თავის ნაშრომებში იხილავდა, ძალიან აქტუალურია დღესაც. სტრატეგია, რომელიც ქვეყანას ზოგადად და, მათ შორის, სოფლის მეურნეობის განვითარების კუთხით გააჩნია, პირდაპირ თანხვედრაშია ილიას მოწოდებებთან, რაც ძალიან მნიშვნელოვანია“, - განაცხადა ლევან დავითაშვილმა.

მინისტრმა სტუდენტებთან იმ პუბლიცისტურ წერილებზე ისაუბრა, სადაც ილია ჭავჭავაძე საქართველოში სოფლის მეურნეობის შესაძლებლობებზე, ამ შესაძლებლობების სწორად და ეფექტიანად გამოყენებისთვის „დროთა შესაფერი ცოდნის“ აუცილებლობაზე, ქართული ღვინის უნიკალურობაზე, ფინანსური რესურსისა და ქართული პროდუქციისთვის ბაზრებზე ხელმისაწვდომობის საკითხებს განიხილავს. მინისტრმა პარალელური ილიას მოსაზრებებსა და დღეს აგრარულ დარგში არსებულ ვითარებას, მიღწევებსა და სამომავლო გეგმებს შორის გაავლო.

„უკანამიუი უაქოიოქოიბისთვის ზეგნის სოქეოს ბოქიქისაჲ თიოქის ახა აქოიო-ა. ხაძიოქი ნეო-თბილოი ჰაჲა, ნაქაოქიოქი რა თიოქის უქეკოაქის უბ-ჲარ მქქეჲი ბიქა მქაქსეგოქიქოიი ახიან იბიღენა სიბ-რიქისა, ხაძეოქიიქი საქიიას, ხაძეოქი უქკიოქეოქოქი თაჲი იოქიინს რა უაქეო სოქიოქი რაიიქარ უაიქიო-უაქაიქის სქაქსეგნისა რა კუთიოქოქაქოქაქიბისათვის“.

ილია





მელვინეობა მთელ მსოფლიოში საქართველოს ტერიტორიიდან გავრცელდა



ქართული ვაზისა და
ღვინის კულტურის კვლევის
სამეცნიერო პროექტი

RESEARCH PROJECT FOR THE STUDY OF GEORGIAN GRAPES
AND WINE CULTURE

მსოფლიო სამეცნიერო
საზოგადოებამ აღიარა, რომ
მელვინეობის უძველესი კვალი
სწორედ საქართველოს
ტერიტორიაზე იქნა აღმოჩენილი,
საიდანაც ის მთელ მსოფლიოში
გავრცელდა და უდიდესი გავლენა
იქონია სოფლის მეურნეობის,
ხალხთა კულტურის, ბიოლოგიის,
მედიცინისა და, ზოგადად,
ცივილიზაციების ჩამოყალიბებაზე.



ლონისძიებმა, რომელიც აღნიშნული საკითხის განხილვას მიეძღვნა, სოფლის მეურნეობის მინისტრმა, ლევან დავითაშვილმა გახსნა.

„2013 წელს ღვინის მწარმოებელთა ასოციაცია შევიკრიბეთ და საქართველოს მაშინდელ პრემიერ-მინისტრს, ბიძინა ივანიშვილს შევხვდით. შეხვედრაზე ვისაუბრეთ, რომ საქართველოს ძლიერი მხარე არის მრავალწლიანი, უწყვეტი ღვინის კულტურა და ეს არის ის მნიშვნელოვანი ელემენტი, რომელიც კარგად უნდა იყოს შესწავლილი და მსოფლიოს საქართველომ დასაბუთებული სამეცნიერო თვალსაზრისით აჩვენოს, რომ მართლაც არის ღვინის სამშობლო, არის ის ქვეყანა, სადაც პირველად მოხდა ვაზის მოშინაურება, პირველად მოხდა ღვინის წარმოება და რომ საქართველოს აქვს აგროკულტურის ძალიან დიდი ისტორია. ყოველივე ეს არის ძალიან მნიშვნელოვანი ჩვენი იდენტობისთვის, ქართული კულტურის საერთაშორისო დონეზე კომუნიკაციისთვის. მინდა კიდევ ერთხელ მაძღოლა გადავუხადო ყოფილ პრემიერ-მინისტრს, რომელმაც მხარი დაუჭირა ამ ინიციატივას და ღვინის სააგენტომ შეძლო ასეთი მასშტაბის პროექტის განხორციელება“, - განაცხადა ლევან დავითაშვილმა.

მონვეულ სტუმრებს „ქართული ვაზისა და ღვინის კულტურის კვლევის სახელმწიფო სამეცნიერო პროექტის“ დასრულებისა და მიღებული მსოფლიო მნიშვნელობის შედეგების შესახებ ინფორმაცია სოფლის მეურნეობის მინისტრმა, ლევან დავითაშვილმა, საქართველოს ეროვნული მუზეუმის დირექტორმა, დავით ლორთქიფანიძემ და ასოციაციის „ქართული ღვინო“ თავმჯდომარემ, თინა კვმელმა გააცნეს.

აშშ-ის მეცნიერებათა ეროვნული აკადემიის სამეცნიერო ჟურნალში PNAS (მსოფლიოში ერთ-ერთი ყველაზე მაღალრეიტინგული სამეცნიერო ჟურნალი) გამოქვეყნდა სტატია სახელწოდებით „Early Neolithic wine of Georgia in the South Caucasus“ („საქართველოს ადრეული ნეოლითური ღვინო სამხრეთ კავკასიიდან“). ქართველ მეცნიერებთან ერთად, სტატიის ავტორები არიან მეცნიერები აშშ-დან, საფრანგეთიდან, იტალიიდან, კანადიდან, დანიიდან და ისრაელიდან.

სტატიაში საუბარია საქართველოს ტერიტორიაზე აღმოჩენილი არქეოლოგიური მასალის ახლადჩატარებული მულტიდისციპლინარული კვლევის შესახებ, რომელიც ადასტურებს, რომ აქ მოსახლე ტომები ღვინოს ჯერ კიდევ ძვ.წ. 6000-5800 წლებში, ე.ი. 8000 წლის წინ აყენებდნენ.

2014 წლიდან, ასოციაციის „ქართული ღვინო“ ინიციატივით და საქართველოს მთავრობის მხარდაჭერით, ღვინის ეროვნული სააგენტო ხელმძღვანელობს საერთაშორისო მულტიდისციპლინარულ პროექტს „ქართული ვაზისა და ღვინის კულტურის კვლევა“. პროექტში, ქართველ მეცნიერებთან ერთად, მონაწილეობენ პენსილვანიის, მონპელიეს, მილანის, კოპენჰაგენის, ტორონტოს უნივერსიტეტების, ისრაელის ვაისმანის ინსტიტუტისა და მონპელიეს აგრარული კვლევების ეროვნული ინსტიტუტის (INRA) თანამშრომლები. პროექტის სამეცნიერო ხელმძღვანელია საქართველოს მეცნიერებათა ეროვნული აკადემიის წევრ-კორესპონდენტი დავით ლორთქიფანიძე, ხოლო კოორდინატორი – ღვინის ეროვნული სააგენტოს მეცნიერი, საქართველოს მეცნიერების დარგის პროფესორი, სოფლის მეურნეობის მეცნიერებათა აკადემიური დოქტორი დავით მაღრაძე.

საქართველოს მეცნიერებათა აკადემიის სიმონ ჯანაშიას სახელობის სახელმწიფო მუზეუმის ექსპედიციების მიერ საქართველოს ტერიტორიაზე ნეოლითური ხანის (ძვ.წ. VI ათასწლეული) ძეგლების კვლევა მე-20 საუკუნის 60-იან წლებში დაიწყო. სხვადასხვა დროს მას ხელმძღვანელობდნენ ალექსანდრე ჯავახიშვილი, ოთარ ჯაფარიძე და თამარ კილურაძე. ამჟამად, გათხრებს ხელმძღვანელობს არქეოლოგი მინდია ჯალაბაძე. უკანასკნელ წლებში საქართველოს ეროვნული მუზეუმის არქეოლოგიური ექსპედიციების მხარდამჭერები არიან ღვინის ეროვნული სააგენტო, შოთა რუსთაველის ეროვნული სამეცნიერო ფონდი და ტორონტოს უნივერსიტეტი.

პროექტის ფარგლებში, პენსილვანიის უნივერსიტეტის

პროფესორის, პატრიკ მაკგოვერნის ხელმძღვანელობით ჩატარებული ბიომოლეკულარული კვლევების შედეგად, მარნეულის რაიონში მდებარე ნეოლითის პერიოდის „გადაჭრილი გორის“ და „შულავერის გორის“ არქეოლოგიურ ძეგლებზე უკანასკნელი პერიოდის გათხრების დროს აღმოჩენილი თიხის ჭურჭლის კვდლებზე, ღვინისათვის დამახასიათებელი ორგანული მჟავების (ღვინის მჟავა, ვამლმჟავა, ქარვამჟავა და ლიმონმჟავა) არსებობა დადასტურდა, რაც Vitis vinifera-ს ვაზის ჯიშისგან დამზადებული ღვინის მარკერია. საქართველოს ეროვნული მუზეუმის მეცნიერების, ელისო ყვავაძისა და ნანა რუსიშვილის მიერ მუზეუმში ჩატარებულმა პალეობოტანიკურმა კვლევებმა ცხადყო, რომ ადრეული ნეოლითის ხანაში ამ რეგიონში ვაზის კულტურა ფართოდ იყო გავრცელებული. მილანის უნივერსიტეტის მკვლევარებმა, ოსვალდო ფაილას ხელმძღვანელობით, აღადგინეს ძვ.წ. VI ათასწლეულის კლიმატი და დაადასტურეს, რომ ქვემო ქართლში 8000 წლის წინ ვაზის კულტივირებისთვის შესაბამისი პირობები იყო. ისრაელის ვაისმანის ინსტიტუტში, ელიზაბეტა ბოარეტოს ხელმძღვანელობით განხორციელებული ლაბორატორიული კვლევების შედეგად, C14-ის დათარიღების მეთოდით ნიმუშების ასაკი განისაზღვრა ძვ.წ. 6000-5800 წლებით, რაც 600 - 1000 წლით უფრო ძველია, ვიდრე აქამდე უძველესად მიჩნეული ღვინის კვალი ზაგროსის მთიანეთიდან (ირანი).

ლონისძიების ფარგლებში გაიმართა დოკუმენტური ფილმის „საქართველო-ღვინის სამშობლო“ ჩვენება. ფილმი გადაღებულია ღვინის ეროვნული სააგენტოს დაკვეთით, „ქართული ვაზისა და ღვინის კულტურის კვლევის სახელმწიფო სამეცნიერო პროექტის“ ფარგლებში, „სინემანის ფილმის“ მიერ.





სამთავრობო ცვლილებები



**საქართველოს პრემიერ-მინისტრი
გიორგი კვირიკაშვილი**

ჩვენი წინასწარჩვენი პროგრამა, მთავრობის მიერ გამოცხადებული რეფორმების გეგმა ითვალისწინებს იმგვარ ცვლილებებს, რომელიც კიდევ უფრო უკეთ უზრუნველყავს ახალ გამოწვევებს, მოემსახურება ჩვენი მოსახლეობის კეთილდღეობის უზრუნველყოფას და ქვეყნის სწრაფ განვითარებას.

ჩვენმა გუნდმა არაერთი უმნიშვნელოვანესი რეფორმა განახორციელა ხელისუფლებაში მოსვლის დღიდან. გავისწინეთ შსს-ის, პროკურატურის, სასამართლოს, სისხლის სამართლის კოდექსის და სხვა უმნიშვნელოვანესი რეფორმები. ამ რეფორმების ცენტრი ყოველთვის იყო ადამიანი და ყველა ცვლილებამ შედეგად გამოიღო ადამიანთა უფლებების მიმართულებით უდიდესი პროგრესი, რაც აღიარებულია ყველა საერთაშორისო შეფასებაში.

ჩვენ ძირითად შევცვალეთ არაერთი სისტემა და ისინი ადამიანზე ორიენტირებული გახადეთ.

ეკონომიკის მიმართულებით დაინიშნა მრავალი სახელმწიფო პროგრამის განხორციელება, რომელიც რიგით ადამიანებს ახალ შესაძლებლობებს უქმნის.

ამავე დროს, ჩვენი ხელწერაა, რომ ცვლილებები მაქსიმალურად უმტკივნეულოდ, არა რადიკალურად, არამედ ევოლუციურად განახორციელოთ.

თანამედროვე სახელმწიფოს შექმნის გზაზე დადგა ეტაპი, რომ ცვლილებები შეეხოს მმართველობით სტრუქტურებს, რათა კიდევ უფრო მეტად მოქნილი სახელმწიფო აპარატი ჩამოყალიბდეს, მოხდეს მაქსიმალური ოპტიმიზაცია, უფრო ეფექტიანი გახდეს მართვა და შემცირდეს ბიუროკრატია.

სწორედ ესაა დაგეგმილი და გამოცხადებული ცვლილებების არსი.

ჩვენ დიდ მადლობას ვუხდით განუვლი საქმიანობისთვის გუნდის თითოეულ წევრს, რომელსაც აღნიშნული ცვლილებები შეეხო. ისინი ჩვენი გუნდის წევრებად რჩებიან.

დარწმუნებული ვართ, რომ ეს ცვლილებები ძალიან პოზიტიურ გავლენას მოახდენს ჩვენი ქვეყნის წინსვლასა და განვითარებაზე.

ეკონომიკა

ეკონომიკის სწრაფი განვითარება, რომელიც ჩვენი მთავრობის ერთ-ერთი მთავარი პრიორიტეტია, კიდევ უფრო მოქნილი ეკონომიკური პოლიტიკის გატარებას ითვალისწინებს. დარგობრივმა რეფორმებმა, მათ შორის, ენერჯეტიკაში, დღის წესრიგში დააყენა მათი უფრო მეტად ინტეგრაცია საქართველოს ეკონომიკაში მიმდინარე სხვა სექტორულ ცვლილებებთან. ამდენად, მიზანშეწონილია, აღნიშნული პროცესების შეწყვეტა ეკონომიკის სამინისტროში, რომელიც არის მულტისექტორული უწყება და პასუხისმგებელია არა მხოლოდ ზოგადად ეკონომიკური პოლიტიკის ძირითადი მიმართულებების შემუშავებაზე, არამედ საგარეო ვაჭრობის, ტრანსპორტის, კომუნიკაციების, ინოვაციურ მოწყობაზე და სხვა სექტორულ განვითარებაზე.

ერთი „ქოლგის“ ქვეშ მოქცევა ჩვენს ეკონომიკურ განვითარებას უფრო ეფექტიანს და შედეგზე ორიენტირებულს გახდის.

ეს გადაწყვეტილება მნიშვნელოვნად გაამარტივებს ბიზნესის ურთიერთობას ხელისუფლებასთან, ხელს შეუწყობს შიდა და უცხოური ინვესტიციების მოზიდვას და ბიზნესის მხარდამჭერი პროექტების განხორციელებას.

საგულისხმოა ისიც, რომ გაერთიანებულ უწყებაში ასევე გადმოდის ბუნებრივი რესურსების განკარგვის ფუნქციაც, რომელიც შეამცირებს კერძო სექტორისთვის ნებართვების გაცემის დროს და სხვა ბიუროკრატიულ ბარიერებს.

შსს

როგორც პრემიერმა აღნიშნა, შინაგან საქმეთა სამინისტროს როლი, პოლიციელის პრესტიჟი, დანაშაულთან ბრძოლა და საზოგადოებრივი წესრიგი არის ჩვენი მნიშვნელოვანი პრიორიტეტი. სწორედ ამ პრიორიტეტის ხაზგასასმელად, მინისტრი ამავედროულად დაიკავებს ვიცე-პრემიერის პოსტს.

გიორგი გახარია სწორედ მენეჯერული გამოცდილებით არის შერჩეული ამ პოსტზე და ჩვენ დარწმუნებული ვართ რომ ის წარმატებული იქნება.

შსს - კრიზისები - საგანგებო სიტუაციების მართვა

ძალიან მნიშვნელოვანი და სწორი გადაწყვეტილებაა უსაფრთხოებისა და კრიზისების მართვის საბჭოს აპარატის რეორგანიზაცია.

შინაგან საქმეთა სამინისტროში დღეს მოქმედი საგანგებო სიტუაციების მართვის სააგენტოსა და სახელმწიფო უსაფრთხოებისა და კრიზისების მართვის საბჭოს შენევისა და რეორგანიზაციის შედეგად, იქმნება საგანგებო სიტუაციების მართვის ცენტრი და მას უხელმძღვანელებს გიორგი მღებრიშვილი.

ეს უნდა იყოს ოპერატიული ფუნქციებით და შესაბამისი ინფრასტრუქტურით აღჭურვილი აპარატი, რომელიც პირდაპირ პრემიერს დაექვემდებარება. გიორგი მღებრიშვილი, მისი გამოცდილებით, იქნება ამ სტრუქტურის კარგი ხელმძღვანელი.

ფინანსთა სამინისტრო

მინისტრად მამუკა ბახტაძის დანიშვნა არის ძალიან მნიშვნელოვანი გადაწყვეტილება. ჩვენ ვიცით, რომ მას აქვს ძალიან კარგი განათლება, გამოცდილება და მიაღწია კონკრეტულ მნიშვნელოვან შედეგებს „საქართველოს რკინიგზის“ მართვის პერიოდში.

სწორედ ამ პერიოდში მოხდა საქართველოს რკინიგზის ინტეგრაცია აბრეშუმის გზის დერეფანში, დაიწყო ყურის ქვეყნებისა და შავი ზღვის დამაკავშირებელი ახალი სატრანზიტო დერეფნის შექმნაზე ძალიან აქტიური მუშაობა; მოხდა თანამედროვე მართვის სისტემების დანერგვა და ახალი, თანამედროვე მოძრავი შემადგენლობის შემოყვანა.

მამუკა ბახტაძე გახლავთ ტექნიკურ მეცნიერებათა დოქტორი, მან ბიზნესის ადმინისტრირების მაგისტრის ხარისხი მოიპოვა INSEAD-ის ცნობილ ბიზნესსკოლაში, საფრანგეთში.

სპორტი და ახალგაზრდობა

მართებულია სპორტისა და ახალგაზრდობის ფუნქციების გამიჯვნა და გადანაწილება.

განათლებისა და მეცნიერების ახალ მინისტრს მიხეილ ჩხენკელს, რომელიც დღეს თბილისის სახელმწიფო უნივერსიტეტის პრორექტორია, კარგად იცნობენ აკადემიურ წრეებში.

მიხეილ ჩხენკელი პროფესიით გახლავთ მათემატიკოსი. მან ამერიკის შეერთებულ შტატებში დაამთავრა პენსილვანიის უნივერსიტეტის დოქტორანტურა.

ბატონი მიხეილი 20 წლის განმავლობაში ასწავლიდა ამერიკის წამყვან უნივერსიტეტებში. მას მიღებული აქვს მრავალი ჯილდო სამეცნიერო და პედაგოგიური მოღვაწეობისთვის, მათ შორის პენსილვანიის უნივერსიტეტის არაერთი ჯილდო საუკეთესო სწავლებისთვის, Goldman Sachs-ის ფონდის პრემია, სამეცნიერო-კვლევითი გრანტები და სტიპენდიები.

იგი კითხულობს ლექციებს ამერიკის შეერთებულ შტატებში და აქვს მჭიდრო პროფესიული კავშირები მრავალ წამყვან უნივერსიტეტთან, მათ შორის, ჰარვარდის, პრინსტონის, პენსილვანიის, და ა.შ.

ახალგაზრდობის საქმეთა მართვის კომპონენტის განათლებასთან გაერთიანება, უფრო მეტ შესაძლებლობებს გაუჩენს ახალგაზრდულ მიმართულებას და მოახდენს მის ინტეგრაციას განათლების რეფორმასთან.

რაც შეეხება სპორტის მიმართულებების ინტეგრაციას კულტურასთან, ეს ცვლილება თანასწორ შესაძლებლობებს გააჩენს ამ ორი უმნიშვნელოვანესი სფეროს მიმართულებით და უზრუნველყოფს უფრო ეფექტიან მართვას.

გარემოს დაცვა და სოფლის მეურნეობა

გარემოს დაცვის სამინისტროს უერთდება სოფლის მეურნეობის სამინისტრო. გარემოს დაცვისა და სოფლის მეურნეობის მინისტრის პოსტს ლევან დავითაშვილი დაიკავებს.

ჩვენი ქვეყნისთვის ამ ორი უმნიშვნელოვანესი სფეროს, როგორცაა გარემოს დაცვა და სოფლის მეურნეობა, გაერთიანება ძალიან სწორი და თანამედროვე მიდგომაა. სწორედ ასეთი მოდელი მოქმედებს ბევრ წარმატებულ ევროპულ ქვეყანაში - ესპანეთში, ავსტრიაში, ჰოლანდიაში. მგავსი მოდელია: პორტუგალიაში, საფრანგეთში, იტალიასა და ბულგარეთში.

ეს მიდგომა უზრუნველყოფს ორივე მიმართულების კიდევ უფრო გაძლიერებას და არავითარ შემთხვევაში, რომელიმე მათგანის შესუსტებას.

საგარეო საქმეთა სამინისტრო

ევროპულ და ევროატლანტიკურ სტრუქტურებში ინტეგრაციის საკითხებში სახელმწიფო მინისტრის აპარატის საგარეო საქმეთა სამინისტროში გაერთიანება მხოლოდ გაძლიერებს ამ მიმართულებას. ახალი გამოწვევები, რომელიც

ევროინტეგრაციის მიმართულებით გვაქვს, გულისხმობს გაცილებით უფრო ფართო კონტექსტს, რომელიც მთელი ჩვენი საგარეო უწყების პრიორიტეტი და ძირითადი ხაზია. თავისთავად ის, რომ ამ მიმართულებას ვიცე-პრემიერი ფარავს, მიუთითებს ევროპულ და ევროატლანტიკურ ინტეგრაციასთან დაკავშირებული შიდა რეფორმების კოორდინაციის აუცილებლობაზე.

უსაფრთხოება

პარლამენტს წარედგინება ცვლილება, რომლის მიხედვითაც სახელმწიფო უსაფრთხოების სამსახურს უერთდება საგარეო დამცვევა.

ამ სფეროში ჩვენ უკვე განვახორციელეთ უმნიშვნელოვანესი ცვლილებები და უსაფრთხოების სამსახურის გაძლიერება მხოლოდ მისასალმებელია. საგარეო დამცვევა სწორედ ქვეყნის უსაფრთხოების ნაწილია და ამ ცვლილებითაც ხდება ლოგიკური ჯაჭვის შეკვრა.

პროცედურები

არსებული სტრუქტურის ფარგლებში საკადრო ცვლილებების მთავრობა განახორციელებს.

ხოლო მთავრობის სტრუქტურული ცვლილებების საკანონმდებლო პაკეტი დამტკიცდება მთავრობის სხდომაზე.

კანონპროექტი დასამტკიცებლად წარედგინება პარლამენტს.

პარლამენტის მიერ კანონის მიღების შემდეგ განხორციელდება სტრუქტურული ცვლილებები მთავრობაში.

საკანონმდებლო პროცესის დასრულების შემდეგ, სამთავრობო გუნდი ახალი შემადგენლობით წარდგება პარლამენტის წინაშე ნდობის განსახილველად.



**საქართველოს სოფლის მეურნეობის მინისტრი
ლევან დავითაშვილი**

„სამთავრობო ცვლილებებთან დაკავშირებული პრემიერ-მინისტრის გადაწყვეტილება გულისხმობს უფრო მეტად მოქნილი სახელმწიფო აპარატის ჩამოყალიბებას. უნდა მოხდეს მაქსიმალური ოპტიმიზაცია და ეფექტიანი გახდეს მართვა.

გარემოს დაცვის სამინისტროსთან სოფლის მეურნეობის სამინისტროს გაერთიანება ლოგიკური ცვლილება და ევროპული გამოცდილების გაზიარებაა. ევროპის რამდენიმე ქვეყანაში ასეთი პრაქტიკა წარმატებით მუშაობს. ჩვენს შემთხვევაშიც, როდესაც კლიმატური ცვლილებები მნიშვნელოვნად აისახება სოფლის მეურნეობაზე, სატყეო მეურნეობაზე, ძალიან მნიშვნელოვანია, რომ გარემოს დაცვის კონტექსტში მოხდეს სოფლის მეურნეობის, სოფლის განვითარების, სატყეო მენეჯმენტისა და წყლის რესურსების ეფექტიანი მართვა. პრაქტიკულად ყველა ევროპულ ქვეყანაში სოფლის მეურნეობასთან ერთად ხდება ტყის რესურსების დაცვა, ტყის მენეჯმენტი, რადგან აქ ერთიან ფიტოსანიტარულ მიდგომებზე საუბარი, ასევე საჭიროა ერთიანი პოლიტიკა ცხოველთა დაცვის კუთხითაც“, - განაცხადა ლევან დავითაშვილმა.

სოფლის მეურნეობის მინისტრის განცხადებით, ევროკავშირთან ასოცირების შეთანხმების ფარგლებში, როგორც სოფლის მეურნეობის, ასევე გარემოსა და ბუნებრივი რესურსების დაცვის მიმართულებით, არსებობს არაერთი ნაკისრი ვალდებულება, რომელთა შესრულებაც, საქმიანობის ერთ-ერთი ყველაზე მნიშვნელოვანი ნაწილია.



სიახლეები

ქართული ღვინის წარდგენა აშშ-ში



ღვინის ეროვნული სააგენტოს ორგანიზებით, ქართული ღვინო ამერიკის შეერთებულ შტატებში ერთი კვირის განმავლობაში 5 ღონისძიებაზე იყო წარდგენილი - ნიუ-იორკსა და ლოს-ანჯელესში გამართულ ბუნებრივი ღვინოების საერთაშორისო გამოფენებზე „RAW NY“ და „RAW LA“, ასევე ღვინის მსხვილი იმპორტიორების, დისტრიბუტორებისა და მედიისთვის გამართულ სპეციალიზირებულ დეგუსტაცია-პრეზენტაციებზე.

ქართული ღვინის დეგუსტაციებს ცნობილი ამერიკელი ღვინის მწერალი და პროფესიონალი ელის ფეირინგი უძღვებოდა. ღონისძიების ფარგლებში, ცნობილი იტალიელი ფოტოგრაფის, მოგზაურისა და ღვინის მწერლის კარლა ვაპალბოს წიგნის „Tasting Georgia“-ს პრეზენტაცია გაიმართა.

აღსანიშნავია, რომ აშშ-ში ქართული ღვინის მიმართ ინტერესი სულ უფრო მეტად მზარდია, რაც ნათლად ჩანს ექსპორტის მონაცემებში.

ნიუ-იორკსა და ლოს-ანჯელესში „RAW“-ის გამოფენებზე ქართული ღვინის წარდგენა გვაძლევს უნიკალურ

შესაძლებლობას, რომ ქვეყრის ღვინო ფართო მასშტაბით წარმოჩინდეს აშშ-ში, ქართული ღვინის სტრატეგიულ საექსპორტო ბაზარზე.

მიმდინარე წლის 10 თვის მონაცემებით, საქართველოდან აშშ-ში ექსპორტირებულია 395 ათასი ბოთლი ღვინო, რაც 68%-ით აღემატება გასული წლის ამავე პერიოდის მაჩვენებელს. მიმდინარე წელს, 50 ექსპორტიორ ქვეყანას შორის, აშშ მე-9 ადგილზე გადავიდა. აშშ-ში ქართული ღვინის საექსპორტო პოტენციალი გაცილებით დიდია და, შესაბამისად, 2018 წელს ღვინის ეროვნული სააგენტო მარკეტინგულ ღონისძიებებს ამ ქვეყანაში აქტიურად გააგრძელებს.

აშშ-ში გამართულ გამოფენებზე წარმოდგენილი იყო ქვეყრის ღვინის მწარმოებელი მცირე მარნები: „ნათენადის ღვინის მარანი“, „გოცას ღვინოები“, „არჩილ გუნიავას ღვინის მარანი - კვალითი“, „კერესელიძეების მარანი“, „ნაოტარი“, „ორგო“, „ბაბანურის მარანი“, „ბრუალე“, „ივერი“, „მაკარიძის მეღვინეობა“, „ღვინის ქურდები“, „ფაფარი ველი“ და „ამირან ვეფხვაძის ღვინის მარანი“.

სოფლის მეურნეობის მინისტრი ლევან დავითაშვილი სურსათის ეროვნული სააგენტოს იმ სპეციალისტებს შეხვდა, რომლებიც ფაროსანასთან ბრძოლის ღონისძიებაში იყვნენ ჩართულნი.

მინისტრმა განუცხადო საქმიანობისთვის სპეციალისტებს მადლობა გადაუხადა და ხაზგასმით აღნიშნა, რომ აზიურ ფაროსანასთან ბრძოლის კუთხით 2017 წელი იყო უმნიშვნელოვანესი, როგორც გატარებული ღონისძიებების, ასევე მიღებული გამოცდილების თვალსაზრისით.

„სწორედ 2017 წლის გამოცდილების გათვალისწინებით დაიგეგმა და განხორციელდა მავნებლის საწინააღმდეგო ღონისძიებები. ჩვენ გვაქვს მავნებელთან ბრძოლის სტრატეგია, რომელიც ითვალისწინებს კომპლექსურ ღონისძიებებს. მნიშვნელოვანია ყველამ გაითავისოს საკუთარი როლი ამ ახალი გამოწვევის პირობებში. სოფლის მეურნეობის სამინისტრო გააგრძელებს აქტიურ საინფორმაციო კამპანიას, აგრეთვე აქტიურად ვეშაობთ ბიზნესსექტორთან, სამეცნიერო წრეებთან, მსოფლიოს გამოცდილ სპეციალისტებთან და ჩვენს საერთაშორისო პარტნიორებთან, იმისათვის რომ მოხერხდეს მავნებლის პოპულაციის შემცირება და კონტროლი.“ - განაცხადა ლევან დავითაშვილმა.

მიმდინარე წელს აზიურ ფაროსანასთან ბრძოლის მიზნით, სოფლის მეურნეობის სამინისტროს 30 ერთეულზე მეტი ტექნიკა იყო მობილიზებული დასავლეთ საქართველოში-სამეგრელოს, გურიის და იმერეთის რეგიონებში. სამანქანო და სატრაქტორე აგრეგატებით, ზურგსაკიდი აპარატებით და ავიაციის მეშვეობით 110 ათასამდე ჰექტარი ფართობი-საკარმიდამო ნაკვეთები, თხილის ნარგავები, სიმინდის ნათესები და დიდი მასივები დამუშავდა.

სამეგრელოს, გურიის, აჭარის, იმერეთის იმ მუნიციპალიტეტებში, სადაც მავნებლის ინტენსიური გავრცელება აღინიშნება, დაახლოებით 230 ათას ოჯახს დაურიგდა პრეპარატები, ფერომონები და საინფორმაციო მასალები.

მთელი ქვეყნის ტერიტორიაზე, მათ შორის, აღმოსავლეთ საქართველოში, 351 სოფელში, 21 ათასი მოსახიდი ხაფანგი-ფერომონი განთავსდა. მოსახლეობის ინფორმირებულობის გაზრდის მიზნით, დაიბეჭდა და გავრცელდა 700 ათასზე მეტი საინფორმაციო ბროშურა.

აზიურ ფაროსანასთან ბრძოლის ღონისძიებები USAID/REAP მხარდაჭერით განხორციელდა.



ღვინისა და ალკოჰოლიანი სასმელების ექსპორტის 10 თვის მონაცემები



2017 წლის იანვარ-ოქტომბერში საქართველოდან მსოფლიოს 50 ქვეყანაში ექსპორტირებულია 61 მლნ ბოთლი (0,75 ლ) ღვინო, რაც 59%-ით აღემატება გასული წლის ანალოგიურ მონაცემებს. საანგარიშო პერიოდში ექსპორტირებულია 134,6 მლნ აშშ დოლარის ღირებულების ღვინო, რაც 52%-ით მეტია გასული წლის ამავე პერიოდის მაჩვენებელზე.

ექსპორტის მატება აღსანიშნავია შემდეგ ქვეყნებში: ჩინეთი - 41% (6 086 733), რუსეთი - 87% (38 355 125), უკრაინა - 48%(6 237 652), პოლონეთი - 18% (2 151 342), ლატვია - 31% (1 279 718), ბელარუსი - 42% (1 318 852), აშშ - 68% (394 464), გერმანია - 57% (367 342), ისრაელი - 149% (180 824), საფრანგეთი - 187% (98 194), აზერბაიჯანი 76% (102 342) და სხვა.

ექსპორტიორი ქვეყნების პირველი ხუთეულია: რუსეთი - 38355125, უკრაინა - 6237652, ჩინეთი - 6086733, ყაზახეთი - 2671845 და პოლონეთი 2151342 ბოთლი.

ამასთან, მსოფლიოს 22 ქვეყანაში ექსპორტირებულია 13630421 ბოთლი (0,5 ლ) ბრენდი, რაც 91%-ით აღემატება 2016 წლის ამავე პერიოდის მაჩვენებელს. სულ ექსპორტირებულია 29,6 მლნ აშშ დოლარის ღირებულების ბრენდი - მატება გასული წლის ანალოგიურ პერიოდთან შედარებით 83%-ს აღწევს.

საანგარიშო პერიოდში მსოფლიოს 20 ქვეყანაში ექსპორტირებულია 219 183 ბოთლი (0,5 ლ) ჯაჭა, ექსპორტის ზრდამ 198% შეადგინა. ჯაჭის ექსპორტით მიღებული შემოსავლები 664,6 ათას აშშ დოლარს შეადგენს, ზრდამ გასული წლის ანალოგიურ პერიოდთან შედარებით 154%-ს მიაღწია.

მთლიანობაში, ღვინის, ბრენდის, ჯაჭის, ღვინომასალისა და საბრენდე სპირტის ექსპორტის შედეგად მიღებული შემოსავლები საანგარიშო პერიოდში 222,4 მლნ აშშ დოლარს შეადგენს - ზრდამ 2016 წლის ამავე პერიოდთან შედარებით 50% შეადგინა.



სიახლეები



კახეთის რეგიონის გადასარევი ტრასების ბიოუსაფრთხოების სამი პუნქტი მოამსახურება

დედოფლისწყაროსა და სიღნაღის მუნიციპალიტეტების შემდეგ, თანამედროვე სტანდარტებით აღჭურვილი ბიოუსაფრთხოების პუნქტი ყვარელში სოფლის მეურნეობის მინისტრმა ლევან დავითაშვილმა სურსათის ეროვნული სააგენტოს ხელმძღვანელ პირებთან ერთად გახსნა.

ბიოუსაფრთხოების პუნქტების მოწყობის უმთავრესი მიზანია გადასარევი ტრასებზე დაავადებული პირუტყვის გადაადგილებისა და, შესაბამისად, ინფექციებისა და ინვაზიების გადატანა-გავრცელების თავიდან აცილება, რაც ცხოველთა ჯანმრთელობის დაცვას, მეცხოველეობის დარგის სტიმულირებას და ქვეყნის საექსპორტო პოტენციალის ზრდას უწყობს ხელს.

„მეცხვარეობის და მესაქონლეობის განვითარებისთვის ჩვენ კომპლექსურ სამუშაოებს ვატარებთ. მათ შორის, ერთ-ერთი მნიშვნელოვანი კომპონენტია გადასარევი ტრასების იდენტიფიკაცია, რეგისტრაცია და საბოლოოდ სწორი ადმინისტრირება. ეს უკვე მე-5 პუნქტია კახეთისა და ქვემო ქართლის რეგიონში. დაგეგმილია კიდევ ერთი პუნქტის გახსნა, რაც ხელს შეუწყობს ქვეყნის მასშტაბით ცხვრისა და მსხვილფეხა პირუტყვის გადაადგილების კონტროლს და ცხოველთა ჯანმრთელობის დაცვას“, - აღნიშნა ლევან დავითაშვილმა.

ახლადგახსნილი ბიოუსაფრთხოების პუნქტი გადასარევი ტრასის სტრატეგიულად საკვანძო ადგილზე მდებარეობს, სადაც მაღალია პირუტყვის ნაკადი სემონურ საძოვრებზე გადარევიკისას.

ბიოუსაფრთხოების პუნქტი ბეტონის საფარით მოწყობილი შემოღობილი ტერიტორიაა, სადაც განთავსებულია პირუტყვის სადემინსექციო-გასაბანი აუზები, სადემინსექციო საშხაპეები, წყლის რემერკურები, სანყოფი, ვეტპუნქტი. ბიოუსაფრთხოების პუნქტში შესაძლებელია დღეში 3 ათასამდე წვრილფეხა და აგრეთვე მსხვილფეხა პირუტყვის პარაზიტების სანიანალმდეგოდ დამუშავება. ცხოველთა დამუშავებისას გამოიყენება მაღალი სტანდარტების ინსექტოაკარიციდული პრეპარატები. სურსათის ეროვნული სააგენტოს სპეციალისტები ფერმერებს უსასყიდლოდ ემსახურებიან.

პუნქტის გახსნას კახეთის მხარის გუბერნატორი ირაკლი ქადაგიშვილი, თელავის მაჟორიტარი დეპუტატი გელა სამხარაული და საერთაშორისო დონორი ორგანიზაციების წარმომადგენლები ესწრებოდნენ.

ცხოველთა გადასარევი ტრასის ბიოუსაფრთხოების პუნქტები უკვე მოქმედებს კახეთის რეგიონში დედოფლისწყაროში, სიღნაღსა და ყვარელში, აგრეთვე, ქვემო ქართლის რეგიონში მარნეულსა და რუსთავში, რომლებიც სამხრეთ კავკასიაში შვიცარიის თანამშრომლობის ოფისის (SCO), საერთაშორისო ორგანიზაცია „მერსი ქორფისის“ „მცირეკავკასიის ალიანსების პროგრამის“ (ALCP) მხარდაჭერით აშენდა. უახლოეს მომავალში ქვეყნის მასშტაბით ბიოუსაფრთხოების 6 პუნქტი იფუნქციონირებს.

„აგრონარმოების ხელშეწყობის პროგრამის“ ბენეფიციარმა ტაქსიკისთვის დაფინანსება მიიღო

ერთიანი აგროპროექტის ფარგლებში, „აგრონარმოების ხელშეწყობის პროგრამის“ ბენეფიციარმა შალვა ბოსიკაშვილმა, მარნეულის რაიონის სოფელ შაუმიანში 3 ჰა მიწის ფართობზე არსებული მეურნეობისთვის, ახალი ტრაქტორისა და სასოფლო-სამეურნეო ტექნიკის შესაძენად 14 720 ლარის ოდენობის დაფინანსება მიიღო. შალვა ბოსიკაშვილს 3 ჰა მიწის ფართობზე მაყვლის ბაღი აქვს გაშენებული. სოფლის მეურნეობის პროექტების მართვის სააგენტოს საგრანტო პროექტის მენეჯერმა თორნიკე ვაპანაძემ, ადგილობრივი თვითმართველობის წარმომადგენლებთან ერთად ადგილზე ფერმერის მიერ შეძენილი სასოფლო-სამეურნეო ტექნიკა-აღჭურვილობა დაათვალიერა.

„აგრონარმოების ხელშეწყობის პროგრამას“ სოფლის მეურნეობის პროექტების მართვის სააგენტო „სოფლის მეურნეობის მოდერნიზაციის, ბაზარზე წვდომის და მოქნილობის პროექტის“ (AMMAR) მხარდაჭერით ახორციელებს. პროგრამას სოფლის მეურნეობის განვითარების საერთაშორისო ფონდი (IFAD) და გლობალური გარემოს დაცვის ფონდი (GEF) აფინანსებს. პროგრამით გათვალისწინებული სააგენტოს თანადაფინანსება შეადგენს წარმოდგენილი პროექტის ჯამური ღირებულების 40% -ს, ხოლო ბენეფიციარის თანამონაწილეობა - 60% -ს.

„აგრონარმოების ხელშეწყობის პროგრამის“ ბენეფიციარებისთვის თანადაფინანსება გაიცემა ორი კომპონენტის მიმართულებით:

- პირველადი წარმოების კომპონენტი - ინდივიდუალური ფერმერების, საქართველოში რეგისტრირებული კომერციული იურიდიული პირების და სასოფლო-სამეურნეო კოოპერატივების დაფინანსება.
- გადამამუშავებელი საწარმოების კომპონენტი - მოქმედი გადამამუშავებელი და შემნახველი საწარმოების და სასოფლო-სამეურნეო კოოპერატივების დაფინანსება.

სოფლის მეურნეობის პროექტების მართვის სააგენტო „ანარმოე საქართველოში - ბიზნესის“ ფარგლებში, ახორციელებს „ერთიანი აგროპროექტს“, რომელიც გათვლილია გრძელვადიან განვითარებაზე და მისი მიზანია ისეთი გარემოს შექმნა, რომელიც ხელს შეუწყობს სოფლის მეურნეობაში კონკურენტუნარიანობის ამაღლებას, მაღალხარისხიანი პროდუქციის წარმოების სტაბილურ ზრდას და სურსათის უვნებლობის საერთაშორისო სტანდარტების დანერგვას.



იაპონიაში ქართული კივის ექსპორტი იზრდება

სოფლის მეურნეობის მინისტრმა, ლევან დავითაშვილმა იაპონური სავაჭრო კომპანიის „აგრი“ პრეზიდენტთან, ტეტსუია საკამოტოსთან და ქართული კივის მწარმოებელი კომპანიის „ნერგეტა“ თანადადამფუძნებელთან, კონსტანტინე ვეკუასთან შეხვედრაზე იაპონიაში ქართული კივის ექსპორტის მზარდი ტენდენციის საკითხი განიხილა.

მინისტრმა ვრცლად ისაუბრა საქართველოს აგრარული პოტენციალის შესახებ და განსაკუთრებული ყურადღება მხილვების სექტორის განვითარების შესაძლებლობებზე გაამახვილა.

როგორც ლევან დავითაშვილმა აღნიშნა, იაპონიის ბაზარი საქართველოსთვის საინტერესოა და ქართული კივის იაპონურ ბაზარზე გამოჩენა მნიშვნელოვანია.

იაპონური სავაჭრო კომპანიის „აგრი“ პრეზიდენტის, ტეტსუია საკამოტოს განცხადებით, საქართველოში კივის კულტურას განვითარების დიდი პოტენციალი აქვს, რადგან კლიმატური პირობები სრულად შეესაბამება საექსპორტო კივის კულტურის განვითარებას.

„ქართული წარმოების კივი არის შესანიშნავი ხარისხის. თუ კივის შაქრიანობის საკითხს შევხებით, რაც მისი საგემოვნო თვისებების განმსაზღვრელია, იაპონურ კივთან შედარებით ქართულში შაქრიანობა 1,5 პროცენტით მაღალია. შარშან იაპონიაში პირველად ჩავიტანეთ ქართული კივი, რომელმაც დიდი მოწონება დაიმსახურა. ვფიქრობ, წელს საქართველოდან იმპორტირებული კივის მოხმარება კიდევ უფრო გაიზრდება. მოთხოვნიდან გამომდინარე ვგეგმავთ, იაპონიაში კივის ექსპორტი გავზარდოთ“, - განაცხადა იაპონური სავაჭრო კომპანიის „აგრი“ პრეზიდენტმა, ტეტსუია საკამოტომ.

აღსანიშნავია, რომ კომპანია „ნერგეტამ“ კივის საცდელი პარტია იაპონიის ბაზარზე 2016 წელს შეიტანა. მიმდინარე წელს კი, დაახლოებით 100 ტონა კივის ექსპორტისთვის ემზადება.





წარმატების ისტორიები

რძის გადამამუშავებელი საწარმო „ალპური“



„ერთიანი აგროპროექტის“ ფარგლებში ბორჯომში შექმნილი რძის გადამამუშავებელი საწარმო „ალპურის“ დამფუძნებელი, რამაზ გოგოლაძე წარმოშობით ბორჯომიდანაა. ივანე ჯავახიშვილის სახელობის თბილისის სახელმწიფო უნივერსიტეტის ეკონომიკის ფაკულტეტის კურსდამთავრებულს, მიღებული განათლება ბიზნესის მართვასა და განვითარებაში ეხმარება.

მისი ბავშვობის მოგონებები ბორჯომის ხეობასთან ასოცირდება. ბატონი რამაზის მამა სოფლის მეურნეობის მიმართულებით იყო დასაქმებული და ხშირად უწევდა სიარული ბორჯომის მხარის მაღალმთიან მიდამოებში. როგორც რამაზ გოგოლაძე აღნიშნავს, სიხარულით დაყვებოდა მამას და ადრეული ასაკიდანვე ეცნობოდა მაღალმთიანი ადგილების შესაძლებლობებს სასოფლო-სამეურნეო მიმართულებით.

უნივერსიტეტის დამთავრების შემდეგ კი, უნდოდა ისეთი საქმე ეკეთებინა, რომელიც მის მშობლიურ მხარეს გამოადგებოდა. სწორედ ამიტომ გადაწყვიტა მშობლიურ მხარეში ტრადიციული სასოფლო-სამეურნეო მიმართულების საქმიანობისთვის - მეცხოველეობა, რძის გადამამუშავება - მოეკიდა ხელი და თანამედროვე სტანდარტებით აღჭურვილი საწარმო შექმნა.

რამაზ გოგოლაძემ „ერთიანი აგროპროექტის“ შესახებ ერთ-ერთ საფინანსო ინსტიტუტში შეიტყო და სოფლის მეურნეობის პროექტების მართვის სააგენტოს სხვადასხვა პროექტით ისარგებლა. სახელმწიფოს დახმარებით, მან რძის გადამამუშავებელი საწარმო ააშენა და გრანტის სახით 130,600 აშშ დოლარი მიიღო, ასევე ისარგებლა შეღავათიანი აგროკრედიტით და საწარმოს ასაშენებლად 163,250 აშშ დოლარი აიღო.

რამაზ გოგოლაძე მომავალშიც აპირებს „ერთიანი აგროპროექტის“ ფარგლებში განხორციელებული პროექტებით სარგებლობას, რადგან მისი გეგმები მხოლოდ რძის გადამამუშავებელი საწარმოს შექმნით არ შემოიფარგლება. მას გეგმაში აქვს ასევე ბოსტნეულის გადამამუშავებელი და მეხორცეული მესაქონლეობის მიმართულებით განავითაროს მეურნეობა.

მუხრანის აგროსაწარმო



ფინანსისტ-იურისტი ბესო თეთვაძე 10 წელზე მეტია სოფლის მეურნეობის სფეროში მუშაობს, თუმცა 2015 წლიდან საკუთარი ბიზნესი წამოიწყო და მცხეთა-მთიანეთის რეგიონში სოფელ მუხრანში 2 500 კვ.მ. მიწის ფართობზე თანამედროვე ტექნოლოგიებით აღჭურვილი სასათბურე მეურნეობა შ.პ.ს. „მუხრანი აგრო“ ააშენა. მენარმემ ინვესტიციის სახით საწარმოს ასაშენებლად 113 894 აშშ დოლარი დახარჯა. აქედან, „შეღავათიანი აგროკრედიტის პროექტის“ პარტნიორი საფინანსო ინსტიტუტიდან იაფი სესხის სახით 83 979 აშშ დოლარი მიიღო. დღეის მდგომარეობით მეურნეობაში განხორციელებული ჯამური ინვესტიცია 200 000 აშშ დოლარზე მეტია.

„სატელევიზიო რეკლამით შევიტყვე „ერთიანი აგრო-პროექტის“ შესახებ და მასში შემავალ პროექტებს გავეცანი, სიმართლე გითხრათ, არ მჯეროდა სახელმწიფოს მხრიდან სოფლის მეურნეობის მიმართულებით ასეთი დახმარება თუ არსებობდა. გაცხადებული დავრჩი, შემდეგ ვისარგებლე კიდევ იაფი სესხით“.

სასათბურე მეურნეობა ორგანულ ჰიდროპონიკაზე აწყობილი და წელიწადში დაახლოებით 40 ტონა პომიდვრით ამარაგებს ადგილობრივ ბაზარს, რომელიც განსაკუთრებული გემოვნური თვისებებით გამოირჩევა და მომხმარებელშიც დიდი მოწონებით სარგებლობს. ბესო თეთვაძის აზრით, ადგილობრივ ბაზარზე ხარისხიანი, გემრიელი და ეკოლოგიურად ჯანსაღი პროდუქტი დეფიციტურია, ამიტომ მათი წარმოებული პომიდორი დაინტერესებულ სადისტრიბუციო კომპანიებს პირდაპირ სათბურებიდან გააქვთ. ამჟამად შ.პ.ს. „მუხრანი აგრო“ - ში მუდმივად 7 ადამიანი დასაქმებული, სეზონურად კი, დამატებით 8 ადგილობრივი საქმდება.

სამომავლოდ სათბურში სხვა ბოსტნეული კულტურების მოყვანაც იგეგმება. ამ ეტაპზე, აქტიურად მიმდინარეობს დარგის სპეციალისტებთან კონსულტაციები, წყლის ანალიზების კვლევა, რათა სათბურში არსებული ბუნებრივი პირობების გათვალისწინებით სწორად იქნას შეირჩეს კიტრის ჯიში, რომლის გაშენებასაც უახლოეს მომავალში აპირებენ.

ბესო თეთვაძე აცხადებს, რომ ეკოლოგიურად სუფთა და ხარისხიანი პროდუქტის წარმოება, მეცნიერულ-ტექნოლოგიური სიახლეების დანერგვა და ამ მიმართულებით საწარმოს განვითარება გრძელვადიან პერსპექტივაში ბიზნესის წარმატების აუცილებელი წინაპირობაა.

რაჭული ლორი



როსტომ კობახიძე წარმოშობით ამბროლაურიდანაა. სკოლის დამთავრების შემდეგ დედაქალაქს მიაშურა, უმაღლესი განათლება მიიღო და მშენებელი გახდა. თუმცა, მშობლიური რაჭა ყოველთვის უკან ეძახდა.

„ბევრი ღორები გყავდა და მშობლები ძველი, გლეხური ტექნოლოგიით ამზადებდნენ უგემრიელეს ლორს. ბავშვობიდან სულ ვაკვირდებოდი სოფელში ლორის დამზადების ტრადიციულ პროცესს“, - გვიამბობს ბატონი როსტომი.

ერთიანი აგროპროექტის შესახებ მეგობრისგან შეიტყო, სოფლის მეურნეობის პროექტების მართვის სააგენტოს ვებგვერდზე გაეცნო ინფორმაციას პროექტების შესახებ და იდეის განხორციელებას შეუდგა.

პირველი რაც გააკეთა, ოჯახთან ერთად დაუბრუნდა რაჭას, საწარმო ააშენა და ქართული, რაჭული ლორის დამზადებაც დაიწყო. რაჭველ კაცი თბილისიდან თავის მშობლიურ რაჭას დაუბრუნდა.

თამამად ამბობს, რომ სახელმწიფოს მხარდაჭერის გარეშე, იდეის ხორცშესხმა ძალიან გაუჭირდებოდა. საწარმოში ამჟამად 6-7ადგილობრივია დასაქმებული. ასორტიმენტის გაზრდა უკვე იგეგმება და სულ მალე ქართულ სუპერმარკეტებში, რაჭული ლორის გარდა, კუპატს და სხვა ხორცპროდუქტებს ვიხილავთ.

საწარმოს შესაქმნელად, ბენეფიციარმა სახელმწიფოსგან 140,000 აშშ დოლარის სახელმწიფო გრანტი და 175,000 აშშ დოლარი შეღავათიანი აგროკრედიტი მიიღო. უახლოეს მომავალში, ასევე სახელმწიფოსა და USAID/REAP-ის დახმარებით, HACCP-ის საერთაშორისო სტანდარტს დანერგავს.

საწარმოს შექმნა მისი ოცნება იყო და უხარია, რომ სახელმწიფოს მხარდაჭერით ამის გაკეთება შეძლო. იმედს იტოვებს, რომ ახლო მომავალში კიდევ 100-მდე სამუშაო ადგილს შექმნის, ადგილობრივ მოსახლეობას დაასაქმებს და საკუთარ წვლილს შეიტანს თავისი მდიდარი და ლამაზი კუთხის აღორძინება-გაძლიერებაში.





110 წლის იუბილე

საქართველოს სოფლის მეურნეობის სამინისტროს ლაბორატორია

სოფლის მეურნეობის სამინისტროს ლაბორატორიის საიუბილეო ღონისძიება სოფლის მეურნეობის მინისტრმა, ლევან დავითაშვილმა გახსნა. „საქართველოს სოფლის მეურნეობის სამინისტროს ლაბორატორიის დაარსებიდან 110 წელი შეუსრულდა. ეს არის უდიდესი ისტორია. ლაბორატორიული კვლევები სოფლის მეურნეობის სამინისტროსთვის ერთ-ერთ წამყვან მიმართულებას წარმოადგენს. დღეს ეს მიმართულება კიდევ უფრო მეტად აქტუალურია, რადგან ევროპასთან ღრმა და ყოვლისმომცველი თავისუფალი სავაჭრო სივრცის შესახებ შეთანხმება ქვეყანაში ახალი სტანდარტებისა და მოთხოვნების დანერგვას გულისხმობს. ამ მოთხოვნებზე პასუხი კი მხოლოდ ადეკვატური ლაბორატორიული ინფრასტრუქტურის არსებობის პირობებშია შესაძლებელი“, - აღნიშნა ლევან დავითაშვილმა საიუბილეო ღონისძიებაზე სიტყვით გამოსვლისას.



მეცხრამეტე საუკუნის ბოლოსა და მეოცე საუკუნის დასაწყისში ვეტერინარია ებრძოდა მსხვილფეხა რქოსანი პირუტყვის ჭირს, რომელიც სერიოზულ ზიანს აყენებდა ქვეყანას.

თბილისის სავეტერინარო ლაბორატორიის დაარსებაც საქართველოში იმ პერიოდისთვის გავრცელებულ ამ საშიშ ინფექციასთან და სხვა უცნობი ეტიოლოგიის სნეულებების დიაგნოსტიკასა და მათთან ბრძოლას უკავშირდება.

ისტორიის ფურცლებზე შემონახულია 1907 წლით დათარიღებული თბილისის გუბერნიის ვეტერინარი ინსპექტორის სახელზე, ვეტერინარი ექიმის სმირნოვის მოხსენებითი ბარათი, რომელშიც იგი აღნიშნავდა, რომ ბორჩალოს (ეხლანდელი მარნეული) მაზრის სოფელ ამბრალოში მსხვილფეხა ჭირის გარდა ფიქსირდებოდა სხვა დაავადებებიც.

რადგან არსებული გაურკვეველი ეპიზოტიური სიტუაციის გამო არ ტარდებოდა შესაბამისი ღონისძიებები, სმირნოვი ითხოვდა კომისიას, რომელიც ადგილზე გაარკვევდა მდგომარეობას. ასეთი კომისია მართლაც ჩასულა ბორჩალოს მაზრაში და მსხვილფეხა ჭირის გარდა დაუდგინა პასტერელოზიც. გარდა ამ დაავადებისა, არაკეთილსაიმედო პუნქტებში ადგილი ჰქონდა აგრეთვე ჭილვის, პიროპლაზმოდოზებს და სხვა დაავადებებს.

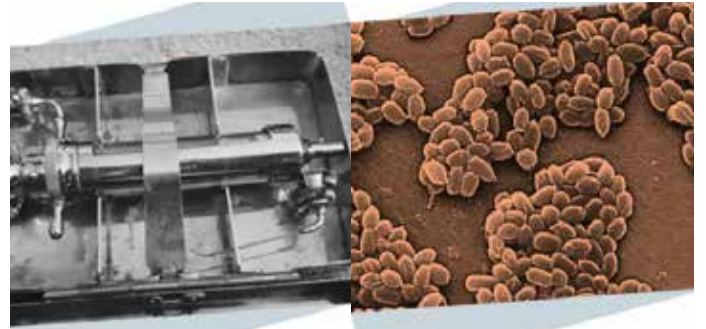
აღნიშნული კომისიის დასკვნის საფუძველზე, თბილისის გუბერნატორმა აღძრა შუამდგომლობა კავკასიის მეფისნაცვლის ვორონცოვ-დაშკოვის წინაშე თბილისში სავეტერინარო ლაბორატორიის ჩამოყალიბების თაობაზე. ამ უკანასკნელმა ლაბორატორიისათვის სახლის დასაქირავებლად და ინვენტარის შესაძენად გამოყო 200 მანეთი. ასე ჩაეყარა საფუძველი თბილისის სავეტერინარო ლაბორატორიას, რომელიც თავისი მუშაობის ისტორიის 110 წელს ითვლის. თბილისის სავეტერინარო ლაბორატორია პირველი საწარმოო - სამეცნიერო დაწესებულება გახდა არა მარტო საქართველოში, არამედ მთელ კავკასიაში.



ლაბორატორიამ დაარსებიდან დღემდე არაერთი სტრუქტურული, მეთოდური თუ სისტემური რეფორმა განახორციელა და საბოლოოდ ჩამოყალიბდა იმ სახით, რა სახითაც ის დღეს ფუნქციონირებს და საერთაშორისო სტანდარტს უტოლდება.

ლაბორატორია უწყვეტი ფუნქციონირების მანძილზე, ქვეყანაში მიმდინარე მრავალი მნიშვნელოვანი მოვლენის თანამონაწილე გახდა. კომპეტენციის ფარგლებში ის აქტიურად იყო ჩართული და დღემდე ხელს უწყობს საქართველოს ტერიტორიაზე ეპიზოტიური კეთილსაიმედოობის შენარჩუნებას, დროულად ახორციელებს შესაბამის ქმედებებს ეპიდეფთქების რისკის დროს.

1913 წელს ის იყო პირველი, რომელმაც დაავადებების საწინააღმდეგო ვაქცინები დაამზადა და ამით საფუძველი ჩაუყარა პროფილაქტიკური საშუალების დანერგვას საქართველოში და მთელს ამიერკავკასიაში.



1923 წელს მან პირველმა ჩაატარა პირუტყვის ექსპერიმენტალური აცრები, რამაც დაავადებებთან ბრძოლის საქმეში დადებითი შედეგი გამოიღო. დაარსებიდან ათეული წლის შემდეგ, ლაბორატორიის მიერ დამზადებული ვაქცინებით უკვე მარაგდებოდა მეზობელი სომხეთი და აზერბაიჯანი.



1934 წელს, ცხოველთა დაავადებების სადიაგნოსტიკო გამოკვლევების გაფართოების მიზნით, საქართველოში და ათლიანად კავკასიაში, ყალიბდებოდა სარაიონოთაშორისო ვეტერინარული ლაბორატორიები.



1941 წელს სავეტერინარო ლაბორატორიამ ფუნქციონირება განაგრძო რესპუბლიკური ვეტერინარულ-ბაქტერიოლოგიური ლაბორატორიის სახელწოდებით. ქ.თბილისში, ვაშლიჯვარში, გოძიაშვილის ქუჩაზე. ამჟამად, სოფლის მეურნეობის სამინისტროს ლაბორატორია ამავე შენობებში განაგრძობს მუშაობას.



1958 წელი რესპუბლიკური ვეტერინარული ლაბორატორიაში სამუშაო პირობების გაუმჯობესებას დიდად შეუწყო ხელი, ქ. თბილისში, ვაშლიჯვარში, ორ ჰექტარ ფართობზე, ორი ლაბორატორიული კორპუსის, ვივარეუმის შენობის, პათანატომიური გაკვეთისათვის სპეციალური სათავსოს, ავტოსადგომისა და სხვა ნაგებობების მშენებლობამ. 1959 წელს აშენდა აგრეთვე ორსართულიანი სახლი ლაბორატორიის თანამშრომლებისათვის.

1957 - 1967 წლებში ლაბორატორია გაფართოვდა და შეიქმნა სხვადასხვა დაავადებებთან ბრძოლის განყოფილებები. ამ პერიოდისათვის, ლაბორატორიის საქართველოში რეგისტრირებულ თითქმის ყველა დაავადებაზე შეეძლო დიაგნოზის დასმა.



მინისტრის განცხადებით, ლაბორატორიის კომპეტენციის ზრდის კუთხით უმნიშვნელოვანესია ევროკავშირის ყოვლისმომცველი ინსტიტუციური განვითარების (CIB) პროგრამა და ამერიკის შეერთებული შტატების თავდაცვის საფრთხის შემცირების სააგენტოს (DTRA) დახმარებები, რის შედეგადაც, ლაბორატორიაში ბიოუსაფრთხოების დონის შესაბამისი ინფრასტრუქტურა უკვე არსებობს, განხორციელდა ლაბორატორიის მოდერნიზება, მოხდა ახალი აღჭურვილობების შეძენა და, შესაბამისად, ახალი მეთოდების დანერგვა.



საქართველოს პარლამენტის აგრარულ საკითხთა კომიტეტის თავმჯდომარემ, ოთარ დანელიამ საქართველოს სოფლის მეურნეობის ლაბორატორიას რეგიონში ერთ-ერთი მონიშნავ უწოდა და საერთაშორისო დონორი ორგანიზაციების მხარდაჭერის მნიშვნელობას გაუსვა ხაზი.



ღონისძიების ფარგლებში, სოფლის მეურნეობის სამინისტროს ლაბორატორიის დირექტორმა, ირაკლი გულედიანმა ლაბორატორიის 110 წლიანი საქმიანობის შესახებ შემაჯამებელი პრეზენტაცია წარმოადგინა. მოეწყო ფოტოარქივის გამოფენა და სხვადასხვა ეტაპზე ლაბორატორიის განვითარებაში შეტანილი წვლილისთვის თანამშრომლების დაჯილდოება.



110 წლის იუბილე



1967-1970 წლები

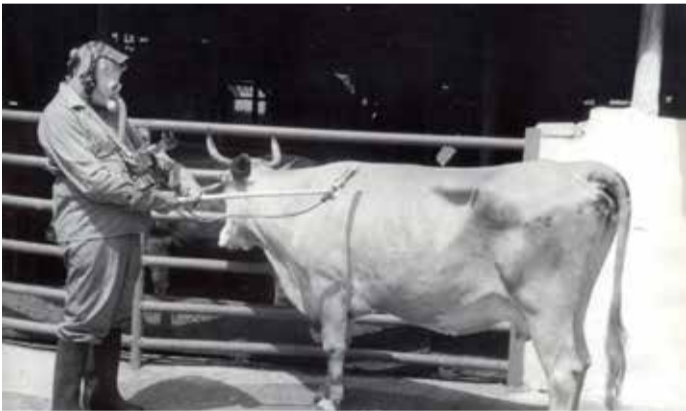
აღნიშნულ და მომდევნო წლებში რესპუბლიკური ვეტერინარული ლაბორატორია თავისი დამზადებული პრეპარატებით დიდ სამსახურს უწევდა პრაქტიკოს ვეტერინარ სპეციალისტებს ქვეყნის შიგნით. ყიზლარის ზამთრის საძოვრებზე კი პირუტყვის (ცხვარი) გადარევის პროცესში, ტრასაზე ცხოველების სამკურნალო პროფილაქტიკური ღონისძიებათა გასატარებლად მოძრავი ვეტერინარული ავთოაქების მეშვეობით.



1972 წელს ლაბორატორიის მეორე კორპუსში მოეწყო 250-300 ადგილზე სხდომათა დარბაზი და დაიდგა მასში კინოდანადგარი. დაიწყო მეცხოველეობის მეურნეობებში და მოსახლეობაში ისეთი კინოფილმების ჩვენება, როგორცაა „ბრუცელაში და მასთან ბრძოლა“, „ცოფი და მასთან ბრძოლა“ და სხვა მრავალი, რასაც დიდი მნიშვნელობა ჰქონდა მოსახლეობაში სავეტერინარო ცოდნის სწავლებისა და პროპაგანდისათვის.



ლაბორატორიის ფუნქციონირების ისტორიაში მნიშვნელოვანი პერიოდია 1987 წელიც, როცა ჩერნობილის ატომური რეაქტორის აფეთქებამ რადიოლოგიური გამოკვლევისა და შესაბამისი დასკვნის გაცემის საჭიროება გამოიწვია. შესაბამისი კვლევები ტარდებოდა ლაბორატორიაში არსებული რადიოლოგიის განყოფილებაში, რომელიც იმ დროისთვის არსებულ მოვლენებს სრულად მობილიზებული დახვდა.



80-90-იან წლებში რესპუბლიკური ვეტერინარული ლაბორატორიის ხელმძღვანელობამ და ვირუსოლოგიის განყოფილებამ განსაკუთრებული როლი შეასრულეს მსხვილფეხა პირუტყვის ჭირის დიაგნოსტიკის, საწინააღმდეგო და სალიკვიდაციო ღონისძიებების გატარების ორგანიზებაში.



მნიშვნელოვანი ფაქტია, რომ ადამიანების პათოლოგიური მასალის კვლევას ცოფის ვირუსზე, მხოლოდ ვეტერინარული ლაბორატორია ახორციელებდა. 1990-2000 წლებში, ადამიანის პათოლოგიური მასალის ნიმუშები შემოდიოდა ლაბორატორიაში საკვლევად. ცოფის ვირუსის კვლევა, დღემდე, მხოლოდ ამ ლაბორატორიაშია შესაძლებელი.



ლაბორატორიის განვითარების ისტორიაში განსაკუთრებული ადგილი უკავია აშშ-სა და საქართველოს შორის 2003 წელს გაფორმებულ საერთაშორისო შეთანხმებას, რომლის საფუძველზე საქართველოში ხორციელდება „ბიოლოგიური ჩართულობის ერთობლივი პროგრამა“ (CBEP). 2003 წლის შემდეგ ამოქმედდა პროექტები ლაბორატორიის მდგრადობისა და განვითარების ხელშეწყობისათვის. ძირეულად გადაიარაღდა ლაბორატორიული ქსელი.



2005-2006 წლებში ლაბორატორია 24 საათიანი გრაფიკით მუშაობდა ფრინველის მაღალპათოგენური გრიპის სრული ლიკვიდაციისათვის.



2013 წლის დასაწყისიდან ლაბორატორიულ ქსელში განხორციელდა ფუნდამენტური ცვლილებები, მათ შორის: ლაბორატორიულმა ქსელმა (თბილისი, ახალციხე, ქუთაისი) მიიღო საერთაშორისო ISO 17025 აკრედიტაცია, დაინერგა ISO 9001-ის შესაბამისი ხარისხის მართვის სისტემა. 2017 წელს, საქართველოს სოფლის მეურნეობის სამინისტროს ლაბორატორიის მიენიჭა ეროვნული აკრედიტაცია.



2015 წლის 10 ივლისს თბილისში გაიხსნა მცენარეთა მავნე ორგანიზმების დიაგნოსტიკის დეპარტამენტის ახალი შენობა აშენდა და აღიჭურვა საერთაშორისო სტანდარტების შესაბამისი ფიტოსანიტარული ლაბორატორია. უახლესი აპარატურის მეშვეობით, შესაძლებელი ხდება საკარანტინო მავნებლების დროული აღმოჩენა.



დღეისათვის, ლაბორატორიული სერვისი მოიცავს ცხოველთა, მცენარეთა დაავადებების დიაგნოსტიკასა და სურსათის კვლევას. უწყვეტად მიმდინარეობს ახალი თანამედროვე სადიაგნოსტიკო მეთოდების დანერგვა და არსებული მეთოდების სრულყოფა. ლაბორატორია საერთაშორისო დონის კვლევის მეთოდებით, თანამედროვე მატერიალური-ტექნიკური ბაზითა და მაღალკვალიფიციური პერსონალით ახორციელებს დიაგნოსტიკას ბიოსაფრთხოებისა და ხარისხის ნორმების სრული დაცვით.

საიუბილეო თარიღთან დაკავშირებით, გამოიცა მოცულობითი პუბლიკაცია, სადაც შესულია ლაბორატორიის საუკუნოვანი ისტორიის შესახებ დეტალური ინფორმაცია, ფოტოარქივის მასალა, ისტორიული და ლაბორატორიის თანამშრომლების მიერ მოწოდებული ცნობები.

LMA logo and contact information: თბილისის საპარამუპლო ლაბორატორიულმა საპარამუპლოს სოფლის მეურნეობის სამინისტროს ლაბორატორიაშია. ლაბორატორიის საუკუნოვანი ისტორია. ელექტონიკის განყოფილების 110 წლის იუბილე

პუბლიკაციის გასაცნობად შეგიძლიათ ეწვიოთ ვებ-გვერდს www.lma.gov.ge



ქვემო ალაზნის სარწყავი სისტემა



მახლობლად 10 ათას ჰექტრამდე ფართობზე მოწყობილი ხელოვნური დაწინააღმდეგველი და „ფრეგატის“ (ამერიკული წარმოების), „ვოლფანკია“ და „ყუბანის“ მობილური დასაწინააღმდეგველი მანქანებით ტარდებოდა მრავალწლიანი ბალახებისა რეგულარული რწყვა. ამ ღონისძიებით შეიქმნა საკმარისი საკვები ბაზა წნორის მეცხოველეობის კომპლექსისთვის, სადაც 30 ათასზე მეტი მსხვილფეხა პირუტყვი იქნა მოშენებული. დასაწინააღმდეგველი აგრეგატების ტექნიკური მომსახურებისათვის შეიქმნა სპეციალური სამმართველო, ე.წ. რაიონული საწარმოო გაერთიანება „რწყვა“, შემდგომში „წნორის მექანიკური მორწყვის საწარმო“ წოდებული. გასული საუკუნის 90-იანი წლების დასაწყისში განვითარებული მოვლენებისა და მიწის რეფორმის შემდეგ წნორის მეცხოველეობის კომპლექსი გაუქმდა, ხოლო დასაწინააღმდეგველი აგრეგატები მწყობრიდან გამოვიდა და საბოლოოდ ჩამოინერა. იგივე ბედი ეწია ქვემო ალაზნის მაგისტრალურ არხზე განთავსებულ 18 ერთეულ სტაციონარულ სატუმბ სადგურებს, რომლებიც წყლის მექანიკური მიწოდებით რწყავდა 15 784 ჰექტარს. აღნიშნულიდან გამომდინარე, ქვემო ალაზნის მომსახურების ზონაში სარწყავი მიწების რაოდენობა ფაქტობრივად 32 615 ჰა-დან შემცირდა 16 832 ჰა-მდე. სისტემის ღია სარწყავი არხების სიგრძე შეადგენს 306,4 კმ-ს, მათ შორის 91 კმ მაგისტრალური არხია, ხოლო 215,4 კმ პირველი რიგის გამანაწილებელი. საკოლექტო სადრენაჟო არხების ჯამური სიგრძე 992,4 კმ-ია. მთლიან სარწყავ სისტემაზე მოწყობილია 1650 სხვადასხვა სახის ჰიდროტექნიკური ნაგებობა.



შედეგად, 1925 წელს, საქართველოს წყალთა მეურნეობის სამმართველომ დაიწყო სარწყავი სისტემის მშენებლობა, რომლის პირველი რიგის სამუშაოები, ბაკურციხის წყალვარდნილამდე, 1930 წლის გაზაფხულზე დათავრდა, ხოლო მთლიანად სისტემა 1933 წელს ამოქმედდა. თავდაპირველად მას „ალაზნის სარწყავი სისტემა“ ერქვა. შემო ალაზნის სარწყავი სისტემის მშენებლობის დასრულებისა და ექსპლუატაციაში მიღების შემდეგ კი, მას სახელწოდება შეეცვალა და დაერქვა „ქვემო ალაზნის სარწყავი სისტემა“.

საქართველოს სოფლის მეურნეობისთვის უდიდესი მნიშვნელობა აქვს ქვემო ალაზნის სარწყავ სისტემას, რომელიც ერთ-ერთი უდიდესია არა მარტო კახეთის რეგიონის, არამედ მთლიანად საქართველოს სარწყავ სისტემათა შორის. იგი მოიცავს თელავის, გურჯაანის, სიღნაღისა და დედოფლისწყაროს მუნიციპალიტეტების სარწყავი სავარგულების მნიშვნელოვან ნაწილს.

პირველ ეტაპზე, სარწყავი სისტემა არ იყო სათანადო დონეზე აღჭურვილი ჰიდროტექნიკური ნაგებობებით. ამასთან, სისტემაში არსებული სადრენაჟო-საკოლექტო ქსელი არ შეესაბამებოდა სარწყავი მასივის მეტად რთულ მელიორაციულ მდგომარეობას. ამ მდგომარეობის გათვალისწინებით, 1945-1950 წლებში, სისტემის 32 ათას ჰექტარ ფართობზე ჩატარდა სარეკონსტრუქციო სამუშაოები.

ალაზნის ველზე საკმაოდ ბევრია ბიცობიანი მიწები, რომელთა გამოყენება სოფლის მეურნეობაში შესაძლებელია მხოლოდ სათანადო მელიორაციული ღონისძიებების გატარების შემდეგ. მეცნიერული გამოკვლევებისა და სათანადო რეკომენდაციების შედეგის მიზნით, საქართველოს ჰიდროტექნიკისა და მელიორაციის სამეცნიერო-კვლევითი ინსტიტუტის ბაზაზე, სოფელ ყარაღაჯში, შეიქმნა საცდელი სადგური, სადაც ტარდებოდა მეცნიერული კვლევითი სამუშაოები ბიცობიანი ნიადაგების გაუმჯობესების ღონისძიებათა შესამუშავებლად. საკმაოდ ეფექტიანი აღმოჩნდა მეცნიერების მიერ შემუშავებული ღრმა დრენაჟის ფონზე დამარილიანებული ნიადაგების ჩარეცხვის მეთოდი. საკითხების მეცნიერული შესწავლის საფუძველზე დამუშავდა სარწყავი სისტემის რეკონსტრუქციისა და განვითარების პროექტი, რომლის მიხედვითაც სამშენებლო სამუშაოები განხორციელდა 1981-1985 წლებში.

ამავე დროს მნიშვნელოვანი ღონისძიებები ჩატარდა ბიცობიანი მიწების სასოფლო-სამეურნეო ბრუნვაში გამოსაყენებლად. ბიცობიანი ნიადაგების ჩარეცხვის შემდეგ დაინერგა დაწინააღმდეგველი რწყვა. ამ მიზნით, წნორის

2012 წლიდან დიდი ყურადღება მიექცა სოფლის მეურნეობის განვითარებას, რამაც წინა პლანზე წამოსწია სამელიორაციო სისტემების რეაბილიტაციის საკითხი. რეაბილიტაცია ჩატარდა და ფაქტობრივად თავიდან აშენდა ბაკურციხის, ვაქირის, ძველი ანაგისა და ზემო მაჩხაანი-ოზანი-არბოშის სატუმბი სადგურები, რომელთა მეშვეობით, წყლის მექანიკური წესით მიწოდება აღუდგება 2 300 ჰა-ზე მეტ სავარგულს, 3000 ჰა-ზე მიმდინარეობს სადრენაჟო არხების რეაბილიტაცია, 2018-2019 წლებში დაგეგმილია მაგისტრალური არხისა და მასზე არსებული ჰიდროტექნიკური ნაგებობების რეაბილიტაცია სიღნაღისა და დედოფლისწყაროს ტერიტორიაზე, რითაც უზრუნველყოფილი იქნება თვითდინებითი მორწყვის საპროექტო ფართობების (16 831 ჰა) სრული წყალუმრუნველყოფა და წყლის დანაკარგების მინიმუმამდე შემცირება.





თვითუზრუნველყოფის კოეფიციენტი

თვითუზრუნველყოფის კოეფიციენტი გამოითვლება ფორმულით: ადგილობრივი წარმოება შეფარდებული ადგილობრივ წარმოებას დამატებული იმპორტი, გამოკლებული ექსპორტი, გამრავლებული 100-ზე. ეს კოეფიციენტი გვიჩვენებს თუ რა დონეზე უზრუნველყოფს ქვეყანა მოცემულ პროდუქტზე საკუთარ მოთხოვნებს საკუთარი რესურსით და რამდენადაა ის დამოკიდებული იმპორტზე. ეს მონაცემები შეიძლება საინტერესო იყოს აგრომწარმოებით დაინტერესებული პირებისთვის. ცხრილებიდან ჩანს, რამხელაა ადგილობრივი წარმოებით იმპორტის ჩანაცვლების ან/და პროდუქტის საექსპორტოდ გაყიდვების პოტენციალი.



თვითუზრუნველყოფის კოეფიციენტი: ფრინველის კვრცხი

ქვემოთ მოცემულია თვითუზრუნველყოფის კოეფიციენტები ფრინველის კვრცხისთვის.

ფრინველის კვრცხი

მაჩვენებლები	2014	2015	2016
რესურსები (მლნ ცალი)			
მარაგი წლის დასაწყისში	24	25	28
ადგილობრივი წარმოება	552	602	590
იმპორტი	26	1	4
სულ რესურსები	602	628	622
გამოყენება (მლნ ცალი)			
საინკუბაციოდ	25	30	29
სასურსათო მოხმარება	538	545	550
დანაკარგები	11	12	12
ექსპორტი	3	13	4
მარაგი წლის ბოლოს	25	28	27
მთლიანი გამოყენება (მარაგის ჩათვლით)	602	628	622
თვითუზრუნველყოფის კოეფიციენტი, %	96	102	100

*** სტატია შექმნილია სტატისტიკის ეროვნული სააგენტოს მონაცემთა საფუძველზე.



თვითუზრუნველყოფის კოეფიციენტი: რძე და რძის პროდუქტები

ქვემოთ მოცემულია თვითუზრუნველყოფის კოეფიციენტები რძისთვის და რძის პროდუქტებისთვის

რძე და რძის პროდუქტები

მაჩვენებლები	2014	2015	2016
რესურსები (ათასი ტონა)			
მარაგი წლის დასაწყისში	16	17	17
ადგილობრივი წარმოება	589	566	540
იმპორტი	71	92	124
სულ რესურსები	676	675	681
გამოყენება (ათასი ტონა)			
პირუტყვის საკვებად	12	12	11
სასურსათო მოხმარება	632	634	643
დანაკარგები	7	8	8
ექსპორტი	8	4	3
მარაგი წლის ბოლოს	17	17	16
მთლიანი გამოყენება (მარაგის ჩათვლით)	676	675	681
თვითუზრუნველყოფის კოეფიციენტი, %	90	87	82

*** სტატია შექმნილია სტატისტიკის ეროვნული სააგენტოს მონაცემთა საფუძველზე.

თვითუზრუნველყოფის კოეფიციენტი: მამხენარეობა

ქვემოთ მოცემულია თვითუზრუნველყოფის კოეფიციენტები კარტოფილისა და ბოსტნეულისთვის.

კარტოფილი

მაჩვენებლები	2014	2015	2016
რესურსები (ათასი ტონა)			
მარაგი წლის დასაწყისში	59	72	30
ადგილობრივი წარმოება	215	187	249
იმპორტი	31	22	37
სულ რესურსები	305	281	316
გამოყენება (ათასი ტონა)			
სათესლეედ	34	41	37
პირუტყვის საკვებად	3	3	3
სასურსათო მოხმარება	189	202	208
დანაკარგები	4	3	4
ექსპორტი	3	2	14
მარაგი წლის ბოლოს	72	30	50
მთლიანი გამოყენება (მარაგის ჩათვლით)	305	281	316
თვითუზრუნველყოფის კოეფიციენტი, %	88	90	92



ბოსტნეული

მაჩვენებლები	2014	2015	2016
რესურსები (ათასი ტონა)			
მარაგი წლის დასაწყისში	30	32	49
ადგილობრივი წარმოება	154	152	142
იმპორტი	90	87	90
სულ რესურსები	274	271	281
გამოყენება (ათასი ტონა)			
სათესლეედ	1	1	1
პირუტყვის საკვებად	2	1	1
სასურსათო მოხმარება	222	206	232
დანაკარგები	7	7	7
ექსპორტი	10	7	11
მარაგი წლის ბოლოს	32	49	29
მთლიანი გამოყენება (მარაგის ჩათვლით)	274	271	281
თვითუზრუნველყოფის კოეფიციენტი, %	66	66	64

*** სტატია შექმნილია სტატისტიკის ეროვნული სააგენტოს მონაცემთა საფუძველზე.



სავეტერინარო განათლება კვლავ რეგულირებადი პროფესია გახდა



2017 წლის 27 ოქტომბერს, საქართველოს პარლამენტმა, მესამე მოსმენით, „უმაღლესი განათლების შესახებ“ კანონში შესატანი ცვლილება მიიღო.

აღნიშნული ცვლილების მნიშვნელობას სოფლის მეურნეობის სამინისტროს სოფლის მეურნეობისა და სურსათის დეპარტამენტის ხელმძღვანელი თენგიზ კალანდაძე განმარტავს.

როდის შევიდა აღნიშნული ცვლილება კანონში და რას ითვალისწინებს ის?

ამ საკითხზე ინტენსიური მუშაობა სოფლის მეურნეობის სამინისტროში ჯერ კიდევ ოთარ დანელიას მინისტრობის დროს დაიწყო. მიმდინარეობდა ინტენსიური მოლაპარაკებები განათლების სამინისტროსთან, შეიქმნა ერთობლივი სამუშაო ჯგუფი, რომელმაც „უმაღლესი განათლების შესახებ“ კანონში შესატანი ცვლილებების პროექტი შეიმუშავა. შემდგომ აღნიშნული საკითხის ზედამხედველობა ახალმა მინისტრმა, ბატონმა ლევან დავითაშვილმა გადაიბარა.

აღსანიშნავია აკადემიური წრეების, ვეტერინარიის სფეროში მოღვაწე სპეციალისტების, პროფესორ-მასწავლებლების მხარდაჭერა. განსაკუთრებით უნდა აღინიშნოს საქართველოს სოფლის მეურნეობის მეცნიერებათა აკადემიის წევრებისა და უშუალოდ აკადემიის პრეზიდენტის, გურამ ალექსიძის ჩართულობა.

აგრარულ საკითხთა კომიტეტმა, ოთარ დანელიას თავმჯდომარეობით, აღნიშნული საკანონმდებლო ცვლილებების პარლამენტში ინიცირება მოახდინა და საქართველოს პარლამენტმა, 2017 წლის 27 ოქტომბერს, მესამე მოსმენით აღნიშნული კანონპროექტი მიიღო.

ამ ცვლილებით სავეტერინარო განათლება კვლავ რეგულირებადი გახდა და „უმაღლესი განათლების შესახებ“ საქართველოს კანონში აკადემიური უმაღლესი საგანმანათლებლო პროგრამების ჩამონათვალი დაემატა.

წარმოდგენილი ცვლილებით, უმაღლესი საგანმანათლებლო დაწესებულება ვალდებულია განახორციელოს 2018-2019 სასწავლო წლის დაწყებამდე მოქმედი სტუდენტების 240 კრედიტიან სწავლებიდან 300 კრედიტიან 5 წლიან სწავლებაზე გადაყვანა. ვეტერინარიის მინიმუმ 300 კრედიტიანი ინტეგრირებული სამაგისტრო პროგრამით უზრუნველყოფილი იქნება იმ ცოდნის, უნარების და კომპეტენციის მქონე ვეტერინარის მომზადება, რომელსაც ითხოვს საქართველოს ბაზარი და დააკმაყოფილებს საერთაშორისო დონეზე განსაზღვრულ მოთხოვნებს სავეტერინარო განათლებაში.

აღსანიშნავია, რომ ვეტერინარიის პროგრამის რეგულირების სფეროში მოქცევის შემდეგ, დღის წესრიგში დგება იმ პირთა საკითხი, რომლებსაც 240 კრედიტიანი საბაკალავრო პროგრამის გავლის შემდეგ მიენიჭათ ბაკალავრის აკადემიური ხარისხი. მიზანშეწონილია, მათთვის არსებობდეს ადეკვატური და ალტერნატიული გზა შემდგომი განათლების მიღებისა და პროფესიული საქმიანობის განხორციელებისათვის. ამ პრობლემის აღმოფხვრას ემსახურება სწორედ კანონით გათვალისწინებული ვეტერინარის 60 კრედიტიანი პროგრამის არსებობა, რითაც 2011 წლიდან დღემდე გამოშვებულ 147 ბაკალავრს მიეცემა სერტიფიკატების და დოქტორანტურაში სწავლების უფლება დამატებით 60 კრედიტის გავლის შემდეგ. აღსანიშნავია, რომ ვეტერინარიის მიმართულებით სწავლის გაგრძელების შემთხვევაში, მათ არ მოუწევთ, ხელახლა ჩააბარონ ერთიანი ეროვნული გამოცდები და გაიარონ 5

წლიანი ინტეგრირებული სამაგისტრო პროგრამა (მინიმუმ 300 კრედიტი), არამედ საშუალება ექნებათ სწავლა გააგრძელონ ვეტერინარიის 60 კრედიტიან პროგრამაზე, რომლის დასრულებაც მათთვის ვეტერინარიის სადოქტორო პროგრამაზე სწავლის გაგრძელების წინაპირობა იქნება.

ამასთან, კანონი გარდამავალი დებულების სახით, ითვალისწინებს ნორმას მიღწევად რეჟიმში არსებულ საგანმანათლებლო პროგრამებთან მიმართებითაც, რაც რეგულაციური იმ სტუდენტებისათვის, რომლებიც ამ ეტაპზე, მიმდინარე რეჟიმში, სწავლობენ ვეტერინარიის 240 კრედიტიანი საბაკალავრო პროგრამით.

უმაღლესი საგანმანათლებლო დაწესებულება ვალდებულია განახორციელოს 2018-2019 სასწავლო წლის დაწყებამდე მოქმედი სტუდენტების 240 კრედიტიან სწავლებიდან 300 კრედიტიან 5 წლიან სწავლებაზე გადაყვანა.

რა სიკეთს მოუტანს დარგს აღნიშნული საკანონმდებლო ცვლილება?

საქართველოს სოფლის მეურნეობის განვითარების სტრატეგიული ხედვა, მდგრადი განვითარების პრინციპებზე დაყრდნობით, ითვალისწინებს ისეთი გარემოს შექმნას, რომელიც ხელს შეწყობს აგროსასურსათო სექტორში კონკურენტუნარიანობის ამაღლებას, მაღალხარისხიანი პროდუქციის წარმოების სტაბილურ ზრდას, სასურსათო უსაფრთხოების უზრუნველყოფას, სურსათის უვნებლობას და მავნე პათოგენების შემოჭრა-შემოტანისაგან ქვეყნის დაცვას, ეპიდემიოლოგიური კეთილსაიმედოობის, ცხოველთა ჯანმრთელობისა და კეთილდღეობის მიღწევა-შენარჩუნებას.

ადამიანის დაცვა ცხოველებისა და ადამიანებისათვის საერთო გადამდები დაავადებებისაგან პირდაპირ კავშირშია ქვეყნის ბიოუსაფრთხოებასთან, სურსათის უვნებლობასთან, ცოცხალი ცხოველებისა და ცხოველური პროდუქტების ექსპორტთან, იმპორტთან და საერთაშორისო ტრანზიტულ გადაზიდვებთან. საშიში დაავადებების ქვეყნის ტერიტორიაზე შემოღწევა და გავრცელება მნიშვნელოვან ზიანს აყენებს ეკონომიკას, მცირდება ცხოველთა სულაღობა, ირღვევა აგროწარმოება, იკლებს პროდუქციის რაოდენობა და ხარისხი. დაავადების საწინააღმდეგო საერთაშორისო შემზღვევები ხელს უშლის ექსპორტს, იმპორტს და საერთაშორისო გადაზიდვებს.

2017 წელს „უმაღლესი განათლების შესახებ“ კანონში შეტანილი ცვლილებებით უზრუნველყოფილი იქნება:

- სრულფასოვანი ვეტერინარული განათლება
- საერთაშორისო ხელშეკრულებებით აღებული ვალდებულებების შესრულება
- დიპლომის საერთაშორისო აღიარება
- საზღვარგარეთ სწავლის გაგრძელების შესაძლებლობა
- ვეტერინარიაში სარეცეპტო სისტემის შემოღება
- ეპიდემიოლოგიური და სამკურნალო-პროფილაქტიკური მდგომარეობის გაუმჯობესება
- ქვეყნის ეკონომიკური კეთილსაიმედოობის მიღწევის ხელშეწყობა



კვალიფიციური ვეტერინარი ექიმის მომზადებაზე მკვეთრად უარყოფითი გავლენა იქონია „უმაღლესი განათლების შესახებ“ საქართველოს კანონში 2011 წელს განხორციელებულმა ცვლილებებმა, რომლის თანახმადაც, რეგულირებადი აკადემიური უმაღლესი საგანმანათლებლო პროგრამების ჩამონათვალიდან ამოიღეს ჩანაწერი - „სავეტერინარო მედიცინა“, შესაბამისად, ხუთწლიანი სწავლება (300 კრედიტი) ოთხწლიანი (240 კრედიტი) გახდა და არაადეკვატურად შემცირდა სპეციალური საგნების რაოდენობა და მოცულობა. ამჟამად, ვეტერინარიის დარგის სათანადო კომპეტენციის მქონე სპეციალისტის მომზადება, ფაქტობრივად, არც ერთ უმაღლეს სასწავლებელში არ ხდება, რაც ქვეყანაში ვეტერინარი სპეციალისტების დეფიციტს კიდევ უფრო ზრდის. დღემდე მოქმედი კანონმდებლობით, ვეტერინარია არ იყო რეგულირებადი პროფესია, შესაბამისად, ვეტერინარი ექიმის კვალიფიკაციის მქონე პირს საქმიანობის განხორციელებისათვის არ მოეთხოვებოდა სერტიფიკატი და არ ჰქონდა რეცეპტის გამოწერის უფლება, სანამ ეს საქმიანობა რეგულირებადი პროფესია არ გახდა.



რა უნდა ვიცოდეთ ინფექციურ დაავადებებზე



რა არის ცოფი და როგორ ვებრძოლოთ დაავადებებს

ცოფი მწვავე ინფექციური დაავადებაა, რომელიც გადადის დაავადებული ცხოველების დაკბენით, დაკანწრით ან დადორბვლით. ცოფით ავადდება ადამიანიც. დაავადებით ყოველწლიურად მსოფლიოში 55 ათასი ადამიანი იღუპება. ჯანმრთელობის მსოფლიო ორგანიზაცია მიიჩნევს, რომ ადამიანებში ცოფის პროფილაქტიკის საუკეთესო გზა ცოფის ლიკვიდაციაა ცხოველებში მათი ვაქცინაციის გზით.

დაავადების პროფილაქტიკაზე საქართველო ევროპის რეგიონში ყველაზე მეტ რესურსს ხარჯავს და ევროპის ქვეყნებთან შედარებით ერთ-ერთ მონივრულად ადგილზეა.

სოფლის მეურნეობის სამინისტროს სსიპ სურსათის ეროვნული სააგენტო ქვეპროგრამის „ცხოველთა ჯანმრთელობის დაცვა და იდენტიფიკაცია-რეგისტრაცია“ ფარგლებში ცოფის საწინააღმდეგო უფასო ვაქცინაციას ყოველწლიურად ატარებს, რაც შედეგზეც აისახა - 2014 წლის შემდეგ საქართველოში ცოფით ადამიანის დაავადების შემთხვევა არ დაფიქსირებულა.

2017 წლის 28 სექტემბერს ცოფთან ბრძოლის საერთაშორისო დღე მსოფლიო მეთერთმეტედ აღნიშნა, რასაც, ცხადია, საქართველოც შეუერთდა და ამ დღესთან დაკავშირებით სურსათის ეროვნულმა სააგენტომ შინაური ცხოველების უფასო ვაქცინაცია ჩაატარა. ძაღლები და კატები თბილისში, ვაკის პარკის მიმდებარე ტერიტორიაზე და საქართველოს რეგიონებში აცრეს. ამასთან, სააგენტოს ვეტერინარებმა თბილისის ერთ-ერთ საჯარო სკოლაში მოსწავლეებისთვის ღია გაკვეთილი ჩაატარეს, სადაც ბავშვებს დაავადების პრევენციის გზები და ცოფის საწინააღმდეგო ვაქცინაციის მნიშვნელობა გააცნეს.

სურსათის ეროვნული სააგენტო მიმდინარე წლის განმავლობაში 289 317 სული შინაური ცხოველის ვაქცინაციას გეგმავს, მათ შორისაა 270 000 სული შინაური ხორცისმჭამელი ცხოველი და 19 317 სული მსხვილფეხა პირუტყვი. ტარდება როგორც პროფილაქტიკური, ასევე იძულებითი ვაქცინაცია.

ცოფის ინკუბაციური პერიოდი მერყეობს 10 დღიდან წლამდე. მისი ხანგრძლივობა დამოკიდებულია ჭრილობის ლოკალიზაციაზე და დამაინფიცირებლის ხარისხზე. ცოფიან ან საეჭვო ცხოველთან კონტაქტის შემდეგ დროულად ჩატარებული ვაქცინაცია ცოფის თავიდან აცილების გარანტიაა.

ცოფის სიმპტომები

ცხოველთან კონტაქტის დროს დაზიანებული ადგილის ჰიპერმგრძობელობა, ნაიარევის ქავილი, დაბუჟება, წამოწილება, რასაც შემდგომ მოსდევს ე.წ. აგზნების ფაზა. მოგვიანებით უკვე ვითარდება ენცეფალიტისთვის დამახასიათებელი კლინიკური ნიშნები. პაციენტს უჭირს წყლის დალევა, სუნთქვა, აგზნების ფაზას ენაცვლება და მბღლის ფაზა და საბოლოოდ დაავადება ლეტალურად მთავრდება.

ადამიანმა ანტირაბიული პროფილაქტიკა უნდა დაიწყოს ცხოველის დაკბენის, დაკანწრის ან დადორბვისთანავე.

ყველაზე დიდ რისკფაქტორად მიჩნეულია ძაღლი, რადგან ძაღლისგან ადამიანის დაკბენა-დადორბვის შემთხვევები, ყველაზე ხშირია. საშიშია ასევე კატაც.

ცხოველის მიერ დაკბენის შემთხვევაში, ჭრილობა უნდა დამუშავდეს საწინაინი (სასურველია სამეურნეო ანუ სარეცხის საპონი) და გამდინარე წყლით, შემდეგ კი აუცილებელია ექიმთან ვიზიტი.

რა არის ჭილეხი და როგორ ვებრძოლოთ დაავადებებს

ჭილეხი (ციმბირის წყლული) განსაკუთრებით საშიში ინფექციური დაავადებაა. ბაქტერიული იკვთებს სპორას და ნიადაგში ათწლეულების განმავლობაში ძლებს.

ჭილეხით, ძირითადად, ავადდებიან შინაური და გარეული ბალახისმჭამელი ცხოველები: მსხვილფეხა და წვრილფეხა პირუტყვი, კენტრილიანი ცხოველები, ღორი და ა.შ. სიკვდილიანობა ძალიან მაღალია, განსაკუთრებით ბალახისმჭამელ ცხოველებში.

ჭილეხი ზოონოზური დაავადებაა. ადამიანი ჭილეხით ავადდება დაავადებული ცხოველის მოვლის, დაკვლის, ხორცის, მატყლის, ტყავის, ბუნვის დამუშავების დროს, იშვიათად, მიწის სამუშაოებისას იმ ტერიტორიებზე, სადაც დაავადებული ცხოველი იმყოფებოდა; ასევე ინფიცირებული, თერმულად დამუშავებული ხორცის მიღებისას.

ჭილეხის სპორას ვერ ანადგურებს ხორცის დამარილება, შებოღვა, გამოშრობა და სხვა მსგავსი ტექნოლოგიები.

ადამიანებში, ძირითადად, გვხვდება ჭილეხის კანის ფორმა. საეჭვო ნიშნების აღმოჩენის შემთხვევაში, აუცილებელია ექიმის დროული კონსულტაცია და მკურნალობა, რადგან დაავადებამ, შესაძლოა, ლეტალური შედეგი გამოიწვიოს.

როგორ ვრეგულირებთ ჭილეხს

დაავადებული ცხოველის დაცემის შემდეგ, დაინფიცირებული სისხლი და ორგანიზმის სხვა ბიოლოგიური გამონაყოფი ხვდება გარემოში და აბინძურებს ნიადაგს, სადაც მიკრობი გარდაიქმნება სპორად, რომელიც ნიადაგში ათეული წლის განმავლობაში ცოცხლობს.

ცხოველი შესაძლოა დასნებოვნდეს ნიადაგში, ბალახზე ან წყალში არსებული სპორების გადაყლაპვით/შესუნთქვით.

ჭილეხის კლინიკური ნიშნები

დაავადებულ ცხოველს აღენიშნება მადის დაკარგვა, ქოშინი, მაღალი ტემპერატურა, უმადობა, სუნთქვის გაძნელება, შესაძლოა განვითარდეს დიარეა, ლორწოვანი გარსის შეშუპება. მკურნალობის გარეშე ცხოველები უეცრად იღუპებიან.

საეჭვო კლინიკური ნიშნების შემჩნევისთანავე ცხოველი დაუყოვნებლივ უნდა განცალკევდეს და ეცნობოს ვეტერინარულ სამსახურს. დაუშვებელია დაავადებული ცხოველის დაკვლა, დაცემული პირუტყვის ლემის გადაგდება!

ჭილეხით დაცემული ცხოველის ლემი გაბერილია, სუსტად არის გამოხატული გამეშება, დამახასიათებელია მუქი შეუდედებელი სისხლდენა ცხვირიდან და სწორი ნაწლავიდან.

დაუშვებელია ასევე ლემის გაკვეთა. გამოსაკვლევადა უნდა ავიდეთ სისხლი ან სხვა ქსოვილი (ყური, ტყავი და ა.შ.). ნიმუშები უნდა შეგროვდეს ფრთხილად, რათა თავიდან ავიცილოთ გარემოს დაბინძურება და ადამიანების შესაძლო დასნებოვნება.

ინფიცირებული ცხოველის ლემის განადგურება ხდება სპეციალური წესით. ცხოველის ტან-ხორცი და დაკვლის ყველა პროდუქტი (ტყავი, ნაწლავი, შინაგანი ორგანოები) ექვემდებარება განადგურებას (დანვა/დამარხვას).

როგორ მკურნალობენ ჭილეხს

ჭილეხით დაავადებული და „ექვმიტანილი“ ცხოველების მკურნალობა ხორციელდება ჰიპერმგრძობის შრატით ან გამაგლობულინით, ანტიბიოტიკებითა (პენიცილინისა და ტეტრაციკლინის რიგებიდან) და სულფანილამიდებით. ანტიბიოტიკოთერაპია გრძელდება 3-4 დღე. გამოჯანმრთელებულ პირუტყვს ვაქცინაცია უტარდება 14 დღის შემდეგ. ავადმყოფი და საეჭვო ფურების რძეს აუვნებლებენ და სპობენ.

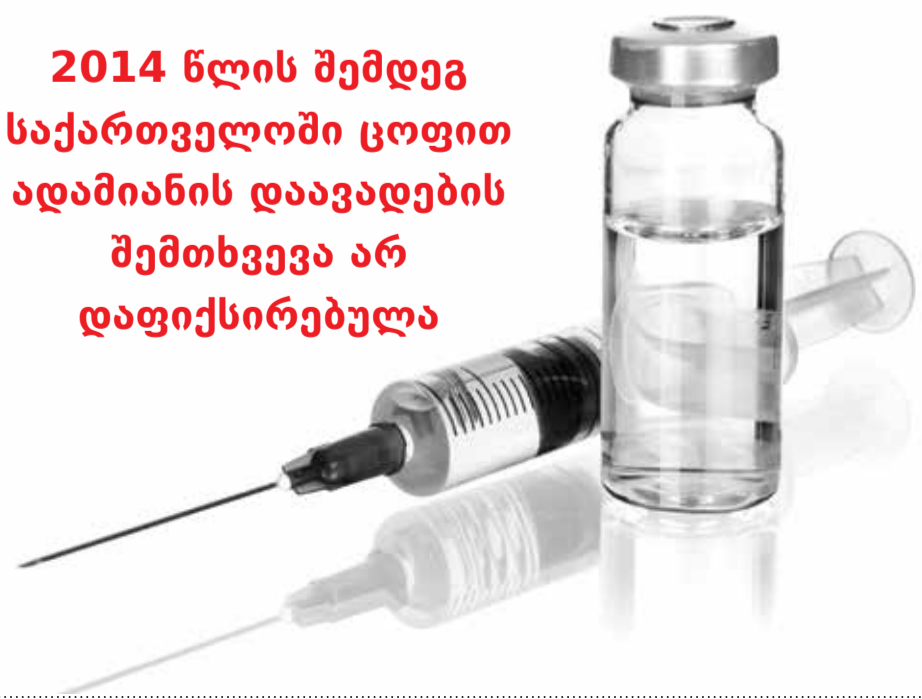
ჭილეხის კრეპინცია და სახელმწიფოს მიერ გატარებული ღონისძიებები

ჭილეხის თავიდან ასაცილებლად აუცილებელია ცხოველის დროული ვაქცინაცია!

სოფლის მეურნეობის სამინისტროს სსიპ სურსათის ეროვნული სააგენტო სახელმწიფო პროგრამის ფარგლებში, ყოველწლიურად ატარებს ჭილეხის საწინააღმდეგო პროფილაქტიკურ ვაქცინაციას მთელი ქვეყნის მასშტაბით. ვაქცინაციის დაგეგმვისას გათვალისწინებულია შემდეგი რისკები: გადასარევი ცხოველები, გადასარევი ტრასების მიმდებარე სოფლები, ადამიანების დაავადების ფაქტები, მიმდინარე ეპიზოოტიური სიტუაცია, ისტორიული კერები. დაავადების კერაში ცხადდება კარანტინი და ხორციელდება იძულებითი/სალიკვიდაციო ღონისძიებები (ვაქცინაცია, დემინფექცია, ლემის განადგურება და ა.შ.).

მიმდინარე წლის I ნახევარში სურსათის ეროვნულმა სააგენტომ ჭილეხის საწინააღმდეგო პროფილაქტიკური ვაქცინაცია ჩაუტარა 295 000 მსხვილფეხა, 570 000 წვრილფეხა პირუტყვს და 3300 ცხენს. წლის მეორე ნახევარში დაგეგმილია 150 000 ცხოველის ვაქცინაცია.

2014 წლის შემდეგ საქართველოში ცოფით ადამიანის დაავადების შემთხვევა არ დაფიქსირებულა





ხურმის აბრტექნოლოგია



სოფლის მეურნეობის სამინისტრო სოფლის მეურნეობის განვითარების საერთაშორისო ფონდის (IFAD) და გარემოსდაცვის გლობალური ფონდის (GEF) მხარდაჭერით ახორციელებს სოფლის მეურნეობის მოდერნიზაციის, ბაზრებზე წვდომის და მოქნილობის (AMAMAR) პროექტს. პროექტის ფარგლებში ხორციელდება შერჩეული სასაქონლო ჯაჭვების გამართული ფუნქციონირების ხელშეწყობა შემდეგი ინტერვენციების მეშვეობით: დიდი და მცირე გრანტების სქემა (დეტალური ინფორმაციისთვის მიმართეთ პროექტების მართვის სააგენტოს www.apma.ge; ტელ: +995 032 2 47 0101/1501), ინფრასტრუქტურის უზრუნველყოფა, სადემონსტრაციო ნაკვეთები და ტრენინგები, ლანდშაფტის აღდგენითი სამუშაოები, საკანონმდებლო ბაზის სრულყოფა.

ჩვენი გაზეთის მკითხველს ვთავაზობთ სადემონსტრაციო ნაკვეთების და ტრენინგების ქვეკომპონენტის ფარგლებში შექმნილ სატრენინგო მასალებს პროექტის ფარგლებში შერჩეული კულტურებისთვის.

ხურმა (Diospyros Kaki L)

სუბტროპიკული ხურმის სამშობლოდ ჩრდილოეთ ჩინეთი ითვლება. ჩინეთიდან სუბტროპიკული ხურმა შეტანილია იაპონიაში. იაპონიიდან ხურმის კულტურა გავრცელდა სხვა ქვეყნებში. საქართველოში ის 1888-89 წლებში იტალიიდან შემოიტანეს. სუბტროპიკული ხურმის პლანტაციების უმეტესი ნაწილი გაშენებულია აჭარასა და აფხაზეთში, ასევე გურიის, სამეგრელოს, იმერეთისა და აღმოსავლეთ საქართველოს თბილ რეგიონებში.

ხურმის ნაყოფის კრეფის პერიოდი ოქტომბერში იწყება და ნოემბრის ბოლომდე გრძელდება. 2011 წელს საქართველოში 5,190 ტონა ხურმის მოსავალი მოვიდა; 2012 წელს – 5,266 ტონა; 2013 წელს – 6,781 ტონა; ხოლო 2014 წელს 3,159 ტონა ხურმა მოიკრიფა.

საქართველოდან 2012 წელს 2,795 მილიონი დოლარის ხურმის ექსპორტი განხორციელდა; 2013 წელს ექსპორტი 3,585 მილიონ დოლარამდე გაიზარდა. 2014 წელს კი, მხოლოდ 1,916 მილიონი დოლარის ხურმა გავიდა ექსპორტზე.

2014 წლის მონაცემებით, უმსხვილესი საექსპორტო ბაზარი უკრაინა იყო – 47%-ით; რუსეთზე მთლიანი ექსპორტის 41% მოდიოდა, ყაზახეთზე – 4%, მოლდოვაზე – 2%, დანარჩენ ქვეყნებზე – 6%.

გოგადი დახასიათება

ხურმის ხე: ხურმა 5-დან 17 მ-მდე სიმაღლის ფოთლოვანი მცენარეა. ხურმა შედარებით გამძლეა დაავადებებისა და პარაზიტების მიმართ. იგი იზრდება სწრაფად, რასაც მისი კოლონიზებული ფესვთა სისტემა ძალიან უწყობს ხელს.

ნაყოფი: ხურმა არის საკვები ხილი, რომელიც ერთიანდება Diospyros-ის გვარში. Diospyros- ის ყველა სახეობის ნაყოფი საკვებად ვარგისია. მსგავსად პომიდვრისა, ხურმას არ მიაკუთვნებენ ვენკრას, თუმცა გარკვეულწილად ბოტანიკური მორფოლოგიით მაინც ვენკრის მსგავსია. მწიფე ხილის ფერი მერყეობს ღია ყვითელ-ნარინჯისფერიდან მუქ წითელ-ნარინჯისფერამდე, რაც დამოკიდებულია სახეობასა და ჯიშზე. ფორმით ხურმა შეიძლება იყოს სფეროსებრი, გოგრის ფორმის და სხვ. დაკრეფის შემდეგ ჯამი ნაყოფზე რჩება, მაგრამ მწიფე ნაყოფს ადვილად შორდება.

ჯიშები.

საქართველოში ძირითადად გავრცელებულია სამრუნველო და სამომხმარებლო დანიშნულების შემდეგი ჯიშები: ჰაჩია, ჰიაკუმე, ფუიუ, ჩინებული, როხო ბრილიანტი, ტანენეში, ზენჯი-მარუ, XX საუკუნე, ტამოპანი და სხვა.

ამათგან მოსახლეობაში ყველაზე მეტად გავრცელებული ჯიშებია: ჰიაკუმე, ანუ კარალიოვი, და ჰაჩია, ანუ „ალიადა“, როგორც მას აჭარის მოსახლეობაში უწოდებენ. ქვემოთ მოცემულია საქართველოში არსებული ხურმის ზოგიერთი ჯიშის მოკლე დახასიათება.



ჰაჩია „კარალიოვი“

ჰაჩია „კარალიოვი“ - არამწვლარტე, დამოკიდებული დამტვერვაზე, ზოგჯერ ნახევრად ან მთლიანად მწვლარტე, ოვალური, მრგვალი, უნივერსალური მოხმარების, საშუალო ან მსხვილი. სიმწიფის პერიოდი სექტემბრის მეორე ნახევარი - ოქტომბერი.



ჰაჩია „იაპონური ხურმა“

ჰაჩია „იაპონური ხურმა“ - მწვლარტე, არ არის დამოკიდებული დამტვერვაზე, ოვალური, გამოკვეთილი წვეტი, უნივერსალური მოხმარების, მსხვილი. სიმწიფის პერიოდი ოქტომბრის მეორე ნახევარი - ნოემბერი.



ფუიუ

ფუიუ - არამწვლარტე, არ არის დამოკიდებული დამტვერვაზე, თეთრი რბილობით, მრგვალი, გამოკვეთილი ნიბოებით, ნედლად მოხმარების, საშუალო ან მსხვილი. სიმწიფის პერიოდი: სექტემბრის მეორე ნახევარი - ოქტომბერი.

ხურმის ბალის გაშენება

ბალის გაშენებისას განსაკუთრებული ყურადღება უნდა მიექცეს ტერიტორიის სწორად შერჩევას, რადგანაც ხურმა ვერ იტანს 18-20°C ცივას და ნალექების რაოდენობა უნდა აღემატებოდეს 1,000 მმ-ს, ხოლო, აქტიურ ტემპერატურათა ჯამი - 3,000-3,5000-ს. ვეგეტაციის პერიოდში. მცენარე კარგად ხარობს ნოყიერ, წყალგამტარ, ნეიტრალურ და სუსტი მჟავა რეაქციის მქონე ნიადაგში.

ხურმის ბალის გაშენებისათვის, როგორც ყველა სხვა მრავალწლიანი კულტურისათვის, ნიადაგი უნდა დამუშავდეს ღრმად 40-45 სმ-ის სიღრმეზე. 15°-ის მეტი დაქანების ფართობებზე უნდა მოეწყოს ტერასები. მცენარეები ირგვება 6 x 6, 6 x 7, 6 x 8 მეტრის დაშორებით. შემჭიდროებული ნესით, სადგედ ბალის გაშენებისას, მცენარეები ირგვება 5 x 4, 5 x 5 მეტრი კვების არით.

დასარგავი ორმოები იჭრება 30-40 სმ სიღრმეზე, 40-50 სმ დიამეტრით. ორმოში აუცილებელია შეტანილ იქნას 20-25 კგ წინასწარ მომზადებული ორგანული სასუქი (ტორფ-ნაკვლიანი კომპოსტი ან გადამწვარი ნაკელი და სხვა). ძმომე და თიხა ნიადაგებში სასურველია სილისა და ნახერხის შეტანაც.

დარგვის წინ, როგორც წესი, თითო ძირის ქვეშ შეაქვთ 60 გრ. ფოსფოროვანი და 40 გრ. კალიუმიანი სასუქი. დარგვისას უნდა მოხდეს მცენარის 70-80 სმ სიმაღლეზე გადაჭრა და დარგვა. ახალდარგული ნერგი აუცილებლად უნდა მოირწყას და აიკრას ჭიგოზე. ნერგების დარგვის საუკეთესო დროა გვიანი შემოდგომა (ნოემბერი) და ადრე გამაფხული (15 აპრილამდე). დიდი პლანტაციის (1 ჰა-ზე მეტი ფართობი) გაშენებისას აუცილებელია ქარსაცავი ზოლების მოწყობაც.

პარტის ფორმირება

მცენარის განვითარების საწყის ეტაპზე ძალიან დიდი მნიშვნელობა ენიჭება ვარჯის ფორმირებას. ფორმირების ძირითადი ტიპებია:

- 1. ცენტრალურ - ლიდერული ფორმა
- 2. ჯამისებური ფორმა

გასხვლის ხერხებია:

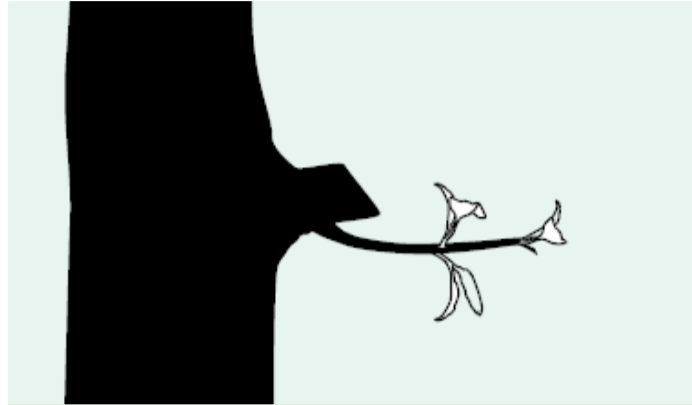
დამოკლება - იგულისხმება ტოტის დამოკლება წვერიდან 1/3-1/2-1/4 -ით. აღნიშნული პროცედურის მიზანი ტოტების დამოკლება (ხის ზომის შემცირება) და ზრდის სტიმულირებაა. ერთწლიანი ტოტის დამოკლებისას წვერის კვირტი გარეთ ან იმ მხარეს უნდა იყოს მოქცეული, სადაც თავისუფალი ადგილია.

გამოხშირვა - წარმოებს იმ ტოტების მოსაცილებლად, რომელიც მდებარეობს არახელსაყრელ ადგილას. ხელს უწყობს სინათლის რეჟიმის გაუმჯობესებისა და ხის ზომის შენარჩუნებას.



ხურმის აბრტეპნობა

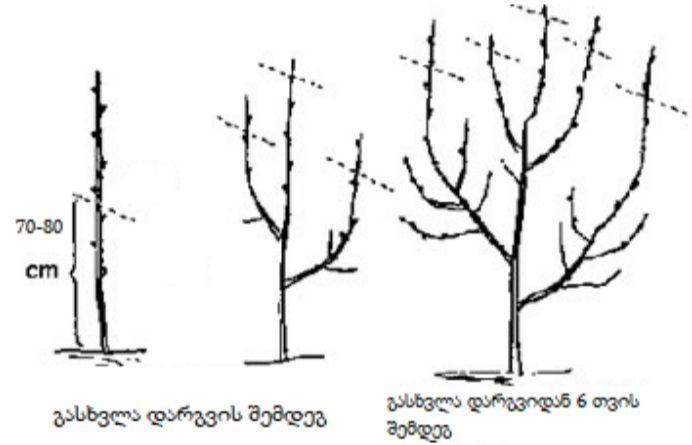
გასხვლა ქუსლის დატოვებით - „ჰოლანდიური გასხვლა“. ტოტის გადაჭრა ხდება სეკატორით რგოლთან ირიბად. ტოტთან ახლოს რჩება წამახვილებული 15-20 მმ-ის სისქის ქუსლი, ეს ხერხი ხშირად გამოიყენება ვერტიკალურად მიმართული ტოტების ამოსატრეფად, მშინდელის ტიპის ფორმირების დროს.



გასხვლა ქუსლის დატოვებით

ხურმას შტამბის ქვედა ზოლში უნდა გავცალოს ზედმეტი ყლორტები და სხვადასხვა მხარეს დაუტოვონ 4-5 ყლორტი, რომელთაგან ერთს უნდა მიენიჭოს ლიდერის მნიშვნელობა. როგორც წესი, მომდევნო ადრე გაზაფხულზე საჭიროა გასხვლითი სამუშაოების ჩატარება, რომლის დროსაც მცენარეს უნდა მოცილდეს ზედმეტი და გამზარი ტოტები.

მეორე წელს, როდესაც წარმოიქმნება გვერდითა ტოტები, შტამბის ჩამოსაყალიბებლად არჩევენ პირველი რიგის 3-4 ჩონჩხის ტოტს, ტოტებზე მათზე 2-5 კვირტს (ყლორტების სისქის მიხედვით).



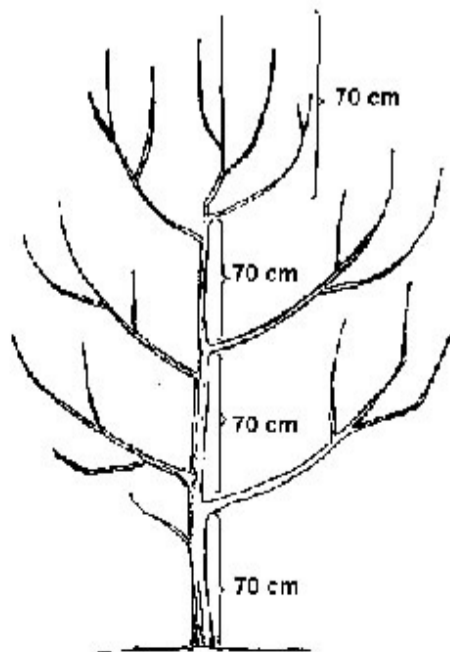
გასხვლა დარგვის შემდეგ

გასხვლა დარგვიდან 6 თვის შემდეგ

ცენტრალურ ღეროს სხლავენ იმ კვირტზე, რომელიც უზრუნველყოფს მის ვერტიკალურ გაზრდას.

3-4 წლის მცენარე უკვე იწყებს ნაყოფის მოცემას. პირველი რიგის ტოტებზე გაიზრდება მეორე რიგის ტოტები, რომელთა რაოდენობა ყოველ პირველი რიგის ტოტისთვის არ უნდა იყოს 2-ზე მეტი. ამგვარად იქმნება ვარჯის მეორე იარუსი. 4-5 წლის ასაკში ყალიბდება შემდეგი იარუსი.

შემდეგ წლებში საჭიროა ვარჯის გამოხშირვა, რათა მცენარე იყოს ნათელი და არა დაბურული, მოძრაობდეს მეტი ჰაერი, არ შეიქმნას მის ვარჯში ტენის დაგროვებისა და შესაბამისად, დაავადებების განვითარების საშიშროება. მანძილი პირველსა და მეორე იარუსს შორის უნდა იყოს დაახლოებით 70 სმ, მეორე და მესამე იარუსს შორის - 50 სმ. ძირითადად, გასხვლა-ფორმირებისთვის საუკეთესო თვეა თებერვალი.



ბანოყიერება

ახალგაზრდა ნარგავებში 8-10 წლამდე შეაქვთ მინერალური სასუქები, ერთ ჰა-ზე გაანგარიშებით, ამოტოვანი 90-100 კგ. ფოსფოროვანი 70-80 კგ. და კალიუმიანი 30-40 კგ. მოზრდილი ხეების ქვეშ შესატანი სასუქების რაოდენობა უნდა გაიზარდოს 30-40%-ით.

ფოსფოროვან-კალიუმიანი სასუქები შეიტანება ადრე გაზაფხულზე ნიადაგის დამუშავების წინ, ხოლო ამოტოვანი სასუქები სასურველია შეტანილ იქნას ორჯერადად. ქვემოთ ცხრილში მოცემულია ფოთოლში საკვები ელემენტების სასურველი დონე ნაყოფნარმოქმნის და მოსავლის აღებაამდე ერთი თვით ადრე.

ზრდასრული ხურმის ხის ფოთოლში საკვები ელემენტების სტანდარტული დონე		
გაანალიზებული პარამეტრები	სტანდარტული შემცველობა ნაყოფნარმოქმნის დროს	სტანდარტული შემცველობა მოსავლის აღებამდე ერთი თვით ადრე
აზოტი (%)	2.4-2.9 <2% დეფიციტური >3% ჭარბი	1.8-2.2 >2.5 აუარესებს ნაყოფის ხარისხს
ფოსფორი (%)	0.16-0.30	0.10-1.18
კალიუმი (%)	2.0-3.0	1.6-2.2
კალციუმი (%)	0.8-1.6	2.5-3.5

ხურმის მავნე ორგანიზმები და მათთან ბრძოლა

ხურმის მცენარეზე გავრცელებულია შემდეგი მავნებელ-დაავადებები: ფარიანები, ცრუფარიანები, თრიფები, ნითელი ტკიპა, ნაყოფის ნაცრისფერი სიღამ-პლე, ფოთლების ხშირი სილაქავე და ხურმის ქეცი. მათ წინააღმდეგ გამოიყენება მინერალური ზეთის ემულსია, სპილენძის შემცველი და ფოსფორ-ორგანული პრეპარატები, პრეპარატების დოზები და გამოყენების ვადა ყველა კონკრეტულ სიტუაციაში უნდა განისაზღვროს ინდივიდუალურად, მცენარის ზრდა-განვითარების და მავნე ორგანიზმების განვითარების ფაზების შესაბამისად.



ხურმის ბალიშა ცრუფარიანა

ხურმის ბალიშა ცრუფარიანა (*Pulvinaria peregrine* Borchs.) მავნებელი აზიანებს სუბტროპიკულ ხურმას, მსხალს, პანტას, ციტრუსებს, ლიმონს, დეკორატიულ მცენარეებს და ა.შ. ხურმის ბალიშა ცრუფარიანა ზამთარს მეორე ასაკის მატლის ფაზაში, თავისი მკვებავი მცენარეების გამერქნიანებულ ორგანოებზე ატარებს. ის წელიწადში მხოლოდ ერთ თაობას იძლევა, რასაც კომპენსირებას უკეთებს კვერცხის საკმაოდ დიდი პროდუქცია.

ბრძოლის ღონისძიებები: ფოსფოროვანული პრეპარატების შესხურება მატლების მასობრივი გამოჩენისთანავე. ეს ღონისძიება უნდა ჩატარდეს არა მარტო ხურმაზე, არამედ ყველა მკვებავ მცენარეზე, რომლებიც პლანტაციის ტერიტორიასა და მის მიდამოებში გვხვდება.



ხურმის ყავისფერი ლაქიანობა

ხურმის ყავისფერი ლაქიანობა, ანუ ანთრაქნოზი (*colletotrichum kaki* Maffei) ხურმის ყავისფერი ლაქიანობა ნაყოფებსა და ფოთლებზე გვხვდება. ფოთლებზე ის ყავისფერ ლაქებს იწვევს, უმეტესად - ნვეროსა და კიდევზე, რომლებიც თანდათან ნაცრისფერი ხდება. ლაქებზე შეიმჩნევა შავი წერტილები, რაც სოკოს ნაყოფიანობაა. ნაყოფი უმეტეს შემთხვევაში ავადდება მომწიფების პერიოდში. ბრძოლის ღონისძიებები: კარგ შედეგს იძლევა ვეგეტაციის პერიოდში 1% ბორდოს სითხით ან მისი შემცველებით შესხურება.

ხურმის მოსავლის აღება

ხურმის მოსავლის აღების დრო დამოკიდებულია ჯიშზე და მისი გამოყენების პირობებზე. მაგალითად, ჰაჩია იკრიფება მაშინ, როდესაც ნაყოფის ზედაპირის ორი მესამედი გაცივებულია, ამაზე ადრე მოკრეფილი ნაყოფი ცუდი გემოსია. ჰიაკუმეს ნაყოფის კრეფა დასაშვებია მათი სრული სიმწიფის შემდეგ. ჯიში ჩინებულის ნაყოფი ტრანსპორტირებადი და შენახვასაც კარგად უძლებს, ამიტომ ნაყოფის კრეფა უნდა მოხდეს მისი სიმწიფეში გადასვლამდე. კრეფის დროს აუცილებელია ხურმის ნაყოფს

არ მოსცილდეს ყუნწი და ნაყოფის კანი არ დაზიანდეს. სრულ სიმწიფეში შესვლის შემდეგ ნაყოფი კარგად სიმკვლარტეს, რბილობი რბილდება და ნაკლებად ტრანსპორტირებადი ხდება. მსხვილნაყოფა ჯიშები ტარაზე ეწყობა ერთ რიგად. ვინაიდან ხურმის ნაყოფის მომწიფება თითქმის ერთდროულად მიმდინარეობს, ხოლო მისი რეალიზაცია გართულებულია, აქტუალურია მისი ნაყოფისაგან სხვადასხვა სახის ჩირის დამზადება და რეალიზაცია.



„ნარინჯისფერი როზელი“



მანდარინი საქართველოს აგრობიზნესისათვის ერთ-ერთ მნიშვნელოვან საექსპორტო პროდუქტს წარმოადგენს. მანდარინის ბალები გავრცელებულია დასავლეთ საქართველოში. ძირითადი მწარმოებელი რეგიონებია: აჭარა (61%), გურია (36%), სამეგრელო და ზემო სვანეთი (3%). მანდარინის მოსავლის აღების აქტიური პერიოდი იწყება ნოემბრიდან და გრძელდება დეკემბრისთვის დასაწყისამდე.

მიმდინარე წლის 30 სექტემბერს ქ. ბათუმში ჩატარდა ციტრუსის II საერთაშორისო ბიზნესფორუმი, რომელსაც მსოფლიოს სხვადასხვა ქვეყნიდან ბიზნესსექტორის წარმომადგენლები ესწრებოდნენ. მონაწილეებმა დეტალური ინფორმაცია მიიღეს ქართული პროდუქციის შესახებ, რაც სამომავლოდ საექსპორტო ბაზრების დივერსიფიკაციას და გარე ბაზრებიდან მოთხოვნის ზრდას შეუწოებს ხელს. ამასთან, შეუფერხებლად მუშაობს როგორც სამკვლელო, ისე საავტომობილო და სარკინიგზო ტრანსპორტი, რაც ხელს უწყობს მანდარინის პროდუქციის გადაზიდვების განხორციელებას ოპერატიულ რეჟიმში.

საქართველოში მანდარინის სეზონი დაახლოებით 4 თვე გრძელდება - იწყება ოქტომბრის ბოლოს, პროდუქციის მარაგების ძირითადი ნაწილი ამოწურულია თებერვლის ბოლოსთვის.

23 ნოემბრის მონაცემებით, საქართველოდან ექსპორტირებულია 1304 ტონა მანდარინი.

ამჟამად, 1 კგ მანდარინის საბითუმო ფასი აჭარაში 50-დან 70 თეთრამდე მერყეობს, რაც გასული სეზონის დასაწყისში არსებული ფასის მსგავსია.

ამასთან, აღსანიშნავია, რომ საექსპორტოდ ვარგისი, სტანდარტული პროდუქციის გარდა, ქვეყანაში იწარმოება არასტანდარტული (დაბალი ხარისხის) მანდარინი, რომლის ჩაბარების შესაძლებლობაც ფერმერებს აქვთ აჭარაში მოქმედ 2 გადამამუშავებელ საწარმოში.



მანდარინის წარმოება საქართველოში რეგიონების მიხედვით (ათასი ტონა)			
	2014	2015	2016
საქართველო	65.9	71	60
მათ შორის:			
აჭარა	46.2	56.2	36.4
გურია	16.4	12.2	21.3
იმერეთი	0.2	0.3	0.3
სამეგრელო-ზემო სვანეთი	3.1	2.3	1.9

ქვეყანაში ციტრუსის სასურსათო მოხმარება საშუალოდ წელიწადში 60-70 ათას ტონას შეადგენს, სადაც 80% მანდარინს უკავია. წლების მიხედვით მოხმარება ცვალებადია და ძირითადად დამოკიდებულია კონკრეტულ წელს ადგილობრივი მოსავლის რაოდენობაზე.

ყოველწლიურად საქართველოში წარმოებული მანდარინის დაახლოებით 40% ექსპორტზე გადის. ბოლო წლებში საქართველოში წარმოებული მანდარინის ძირითადი საერთაშორისო საექსპორტო ბაზრებია: რუსეთი, უკრაინა და სომხეთი, გასულ სეზონზე რუსეთის წილი 60%-ს შეადგენდა, ხოლო უკრაინის და სომხეთის წილი ექსპორტში, შესაბამისად, 27%-ს და 11%-ს. ტრადიციულ ქვეყნებთან ერთად, მანდარინის ექსპორტი დაფიქსირდა ასევე ყაზახეთშიც. ევროკავშირის მიმართულებით მანდარინის ექსპორტი არ ხორციელდება, თუმცა გასულ სეზონზე დაფიქსირდა 39 ტონა ლიმონის ექსპორტი გერმანიის მიმართულებით, რომლის ღირებულებაც 217 ათას აშშ დოლარს შეადგენდა.

საქართველოდან მანდარინის ექსპორტის ანალიზი გვიჩვენებს, რომ მანდარინის ექსპორტი რაოდენობრივად ყველაზე მაღალია იანვარსა და დეკემბერში, ხოლო რაც შეეხება ფასებს, ერთი კილოგრამი მანდარინის საექსპორტო ფასი ყველაზე მაღალი თებერვალში.

ქვეყანაში მანდარინის საექსპორტო პოტენციალის გაზრდის მიზნით, აუცილებელია კონკურენტუნარიანობის ამაღლება და ადგილობრივი ასორტიმენტის გაუმჯობესება. განსაკუთრებული ყურადღება უნდა დაეთმოს ადრეული სიმწიფის ყინვაგამძლე მაღალპროდუქტიული ჯიშების დანერგვას, რაც უზრუნველყოფს ბაზარზე მოსავლიანობის სტანდარტულ პერიოდამდე მინოდების შესაძლებლობას.

ქვეყანაში ამჟამად მოქმედებს 40-მდე საწარმო, რომელიც ახორციელებს მანდარინის მიღებას, დახარისხებას, შეფუთვისას, ხოლო ზოგიერთი მათგანი - საექსპორტო გადაზიდვებსაც. ამასთან, აჭარაში შესაბამის საწარმოებში არსებული ინფრასტრუქტურა იძლევა 7 ათასი ტონა ციტრუსის შენახვის შესაძლებლობას.

ექსპორტი ქვეყნების მიხედვით 2016-2017 წწ

